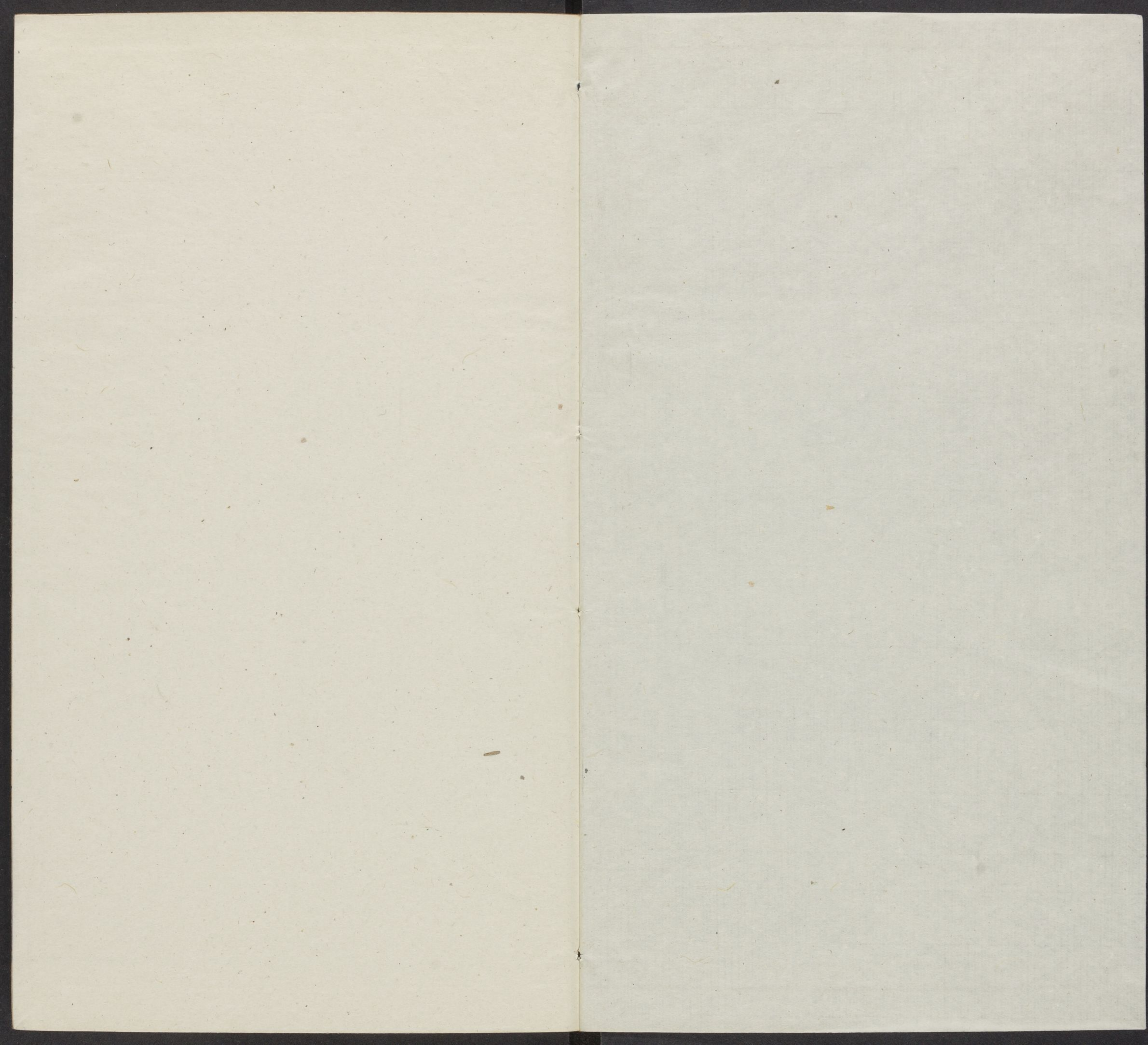
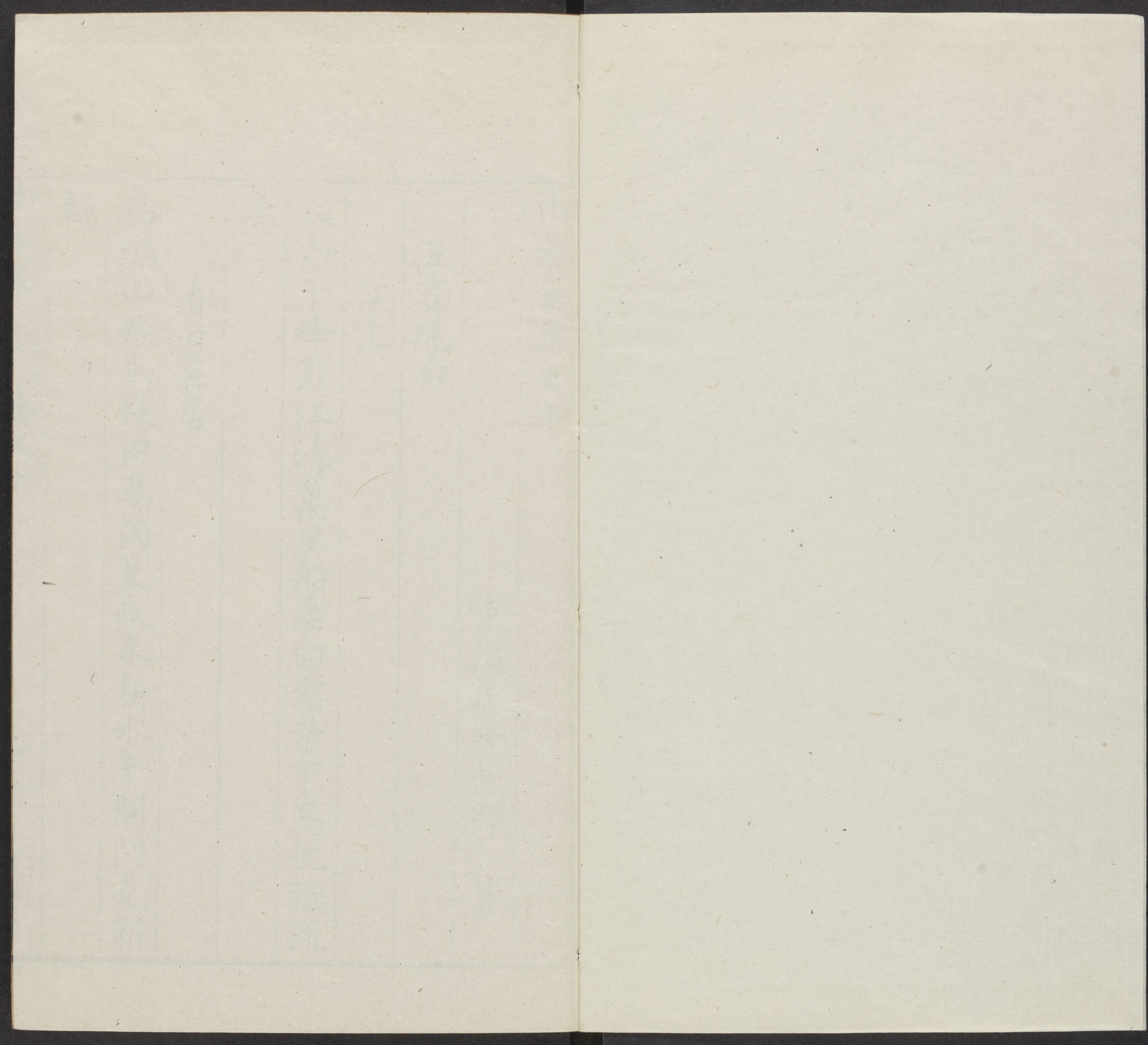


T5424/7671

CHINESE - JAPANESE LIBRARY OF
HARVARD - YENCHING INSTITUTE
AT HARVARD UNIVERSITY
SEP 25 1939

8





由拳集卷之十



東海屠隆長卿 著

五言絕句

江上

天白千峰月，江清萬里船。
夢回霜葉下，高枕聽流泉。

春日莊居

鳥鳴山路幽，秧田春雨足。
收來新水平，開門見新綠。

送戴仲德還山

西園劇疲飲坐到天河沒還山應未遲
浮舡待明發

江樓夜坐

樓
川原無鳥度河漢有星浮
月上潮生浦夜涼人倚

漁樵

裡
樵人有東薪漁人有雙鯉
折薪烹鯉魚共醉西崑

野望

城
高閣憑闌望蒼茫草薺平
春風吹大谷西日下空

春夜

深宵不成寐淡月傷人心
草花香入戶風來鳴素
槩

軒轅石為楊太學題

色
軒轅臺已空剩此軒轅石
六丁鑿不開萬古青天

淮泗道上十首

日出原野空牛羊散廣陌清霜落何時但見地上白

古木風以寒草短河流涸百里無人烟白日凍欲落

天寒茅屋破明月照荒鷄夜度黃泥坂春霜滑馬蹄

自從馬上來不復如歲月誰家在青山柴門十日雪

淮泗空前朝我復來遊此請君且勿愁看取淮之水

淮泗一何遠年華悲轉蓬墓田平楚漢野燒白烟空

白日壓空壘黃雲浸大河但當飲美酒不必問流波

野曠天逾高苔覆碑陰臥松柏但蕭蕭不識誰家墓

黃雲出芒碭落日一登臺我歌大風曲遂有大風

來

浮穎四首

方舟浮濁河水禽飛肅肅長帆不到天兩岸蘼蕪

綠

魚龍夜出遊波光如可掇有人採江蘋來坐沙上

月

登艫望淮泗晚天青岬花漁舟入深窅落日照空

沙

白鷺下芳蘅日落水光吐颯颯神女來微風蕩迴

浦

雜詠八首

湘君

杳杳蘼蕪雨娟娟杜若洲丹斜瀟水經斑竹使人

愁

巫山女

高臺空逝水芳藪落春援此日巫山雨應非神女

魂

宣姜

宋都一以望河水瀾瀾流向來無限泪只在葦花
烁

瘦瘤女

南陌班鳩語春日出采采蠶饒筐不滿若個是齊

王

趙飛燕

太液歌聲起紅妝照綠波回舟蕩浦口其奈浦風
何

青陵臺

女蘿生古剎有鳥鳴且哀烁花寒不發日莫青陵
臺

西施

白日荷花語青春山鳥啼吳玉宮裡月不及若邪
溪

龍陽君

曉起玉階除宮花日照初請君看落葉不必泣前
魚

雜詩二十首

避雨陵

翠華行眇眇避雨二陵間
衣冠肅靈氣松檜滿空山

穉天子

八駿踏秋空日馭翻為緩
五嶽縮如拳西池白雲滿

韓重答紫玉歌

中心如皦日君王不見省
黃泉以為期天青墓花冷

細腰宮

六宮各自媚行雲日嫋嫋
猶言口妾腰肢不及花枝小

高漸離擊筑

白日雖杲杲不移喬木陰
黃金雖如山不改烈士心

五大夫松

託根泰山頂知不受秦官
海風吹作瀉秋捲萬峰寒

鴻門碎玉斗

雪花飛玉斗
白日裂鴻門
君王不自斷
舞罷劍光昏

江皋解佩

漢水浩且廣
神女杳然去
月照環珮空
颯吹原上對

武帝悼李夫人

靈風動總帳
颯然如人來
幽魂不共語
相見令心哀

九微燈

廣殿張寶燈
月晃虹梁夕
照見西王母
十五樵花色

望鄉臺

矢盡寶刀折
壯士不難死
日莫登高臺
臺上黃沙起

相如滌器

花滿成都市
錦水流淙淙
何物當壚者
顏色如芙蓉

青塚

天寒北風勁琵琶泣泠泠骨為胡地白草是漢宮
青

夔下集

孤桐出夔下洋洋蕤清音知音不可作鬱然思中
郎

白門柳

楚林之白門柳婀娜含春風其上啼黃鳥其下繫青
驄

鄭櫻桃

雲薄鐘聲度日斜簾影高宮花一萬豔妬殺鄭櫻
桃

習家池

朝飲習家池莫飲習家池頽然倚嘉釭池風吹接
羅

玉鏡臺

嬌女晨理妝春日照花枝燈前看夫婿乃是溫家
兒

白卷集 卷之二
秋梁公

梁公亦快哉張卿乃小孺上殿褫官袍下殿謝恩去

解語花

君王太憐妾喚作解語花折花攬鏡咲庭裏不如他

送陸君策之白下三首

送子長河干涼風動秋對鴻飛帆影深天寒秣陵路

江闊寒星小天青白露多酒闌搖艇去別意滿河

建業有名酒長干多故人無為歎搖落騎馬向秋

摩
升木槿二首

木槿故詩所謂薜英也為女主所怒貶為凡卉
余見而寬之作升木槿詩

木槿何楚楚綠葉而朱華妖姬不足論或恐妬明霞

東籬分甘老不受粉黛汚為君生顏色欲結報恩珠

如姬

懷哉信陵君折節天下士何以令蛾眉願為公子死

元夕同徐孟孺踏月

野曠宜深宵栖鳥寒不起高城爍炬殘明月照空水

正月十五夜

萬戶白如晝天空滅彩雲開簾延明月懸燈待使君

送徐孟孺哭茅生

茅生者遊閒公子也嘗捐百金贈孟孺孟孺不受而心銜其美矣於其死走哭之

之自古人心含息在一顧生不受千金死乃哭其墓

袁將軍墓

日夕悲風來時窮壯士去兒童竟無情牧馬將軍

對

歲寒龜

青浦署中桃對九月著花至蠟月而葉不墮戲呼為歲寒龜

暗入冰霜裡春風竟不知何言碧苑花不及青松

寄沈太史四首

出處書中見才名天下聞相思江水闊夢落款亭雲

十日九山中猶嫌人丑喧踈簾交碧對啼鳥自當門

未拜黃石公先從赤松子長嘯懷伊人忼慨不可止

已自逃空谷何言嬾出門湖邊有芳艸日日待王孫

湖上二首

停橈大湖上濯足還微吟魚自知魚樂吾自識
心

白華集 卷之十 十一
高枕聽江雨閒情對野鳧湖頭何限草只愛採蘼
蕪

元旦有懷四首

官
世事今無賴人生懷所歡希衣真極貴何事恋微

歲晚識盈虛何枝堪息影陶潛止一尊偃乃眷五

鼎

緜袍元不惡脫粟詎須嗔生為故鄉客願見故鄉

人

莫葉無端長樹花空復香遊人侵白髮啼鳥得春
光

登天馬山四首

萬曆庚辰仲春屠子自郡還邑道出天馬山下
捨舟獨登山逍遙徐步須臾田父兒童躡而隨
之者千人屠子樂之作是詩

風日淨娟娟春湖散綠烟閒同田父語倚杖問豐

年

如何林壑外亦有人事喧轉入空嵒裡藤蘿封石

門

高坐一西峰陰青天一何鬱風光原上來泉聲竹間
出

北渚花通磧東田水落溝春光醉百鳥遮莫聽鳴
鳩

吳歌八首

下田春水深高田春草綠何故把長鋤無錢買黃
犢

兩男易斗粟猶勝委長渠厨中無夜飯門外收
租

天上明月充瞳朧照華堂富家一夕宴貧家千日
糧

蓮子湖中生亦在湖中長嬌女年十三乘舟學蕩
槳

風篷鳴夜雨水檻出蒼烟夫妻湖口住白首不相
捐

終朝出耕田薄莫歸織布誰家懷春女輕衫若烟
霧

白華集 卷之十一
然
春風吹黃草鳥雀下荒田人烟滅來久井竈尚依
公子服春羅佳人畫翠蛾共乘青翰舫倚醉唱吳
歌

開之別後作

故人出門去尊酒亦已空蕭然無一事吟詩細雨
中

由拳集卷之十一

東海屠隆長卿 著

七言絕句

別牡丹

朱門向曉月如銀醉別尊前獨悵神露下天青嬌
不語似將紅淚送行人

代牡丹送別

生來不解唱驪歌愁倚東風柰別何後夜月明惟
悴盡芳心一片下春波

江上別友人

夫君相送出江關
我自登舟君自還
黯黯暮雲愁不極
江流照見別時顏

秋雨懷張司馬公社中諸友十二首

司馬公

梧桐蕭颯雨沉沉
獨鶴高天下夕陰
華屋詞人空悵望
大湖秋滿白雲深

包明臣

江上青山入夢懽
大才終不稱微官
雨中落日黃烟斷
自買扁舟理釣竿

沈嘉則

幾年靈水泛秋槎
四海名成兩鬢華
微雨草深平楚綠
日斜江上采蘋花

張孺毅

百粵風烟引故山
紫駟獨擁楚妃還
劒頭綠暗芙蓉色
踈竹窻深早閉關

余君房

蘼蕪門巷雨垂垂
城上秋陰鳥下遲
日暮夫君何

白卷集 卷之十一
處是洞簫一曲掩江籬

李賓父

高城水氣接微茫
懷玉山人白晷長
入夜吹臺僊子集
雨深華燭碧梧涼

沈箕仲

風雨黃河燕趙回
又捫華頂上天台
秋來不問腰肢瘦
只采夫容佐酒盃

汪長文

蓬戶深深江雨多
片帆若個下烟波
白雲不斷青山在
幾月山中住薜蘿

聞大連仲連兄弟

高樓把酒日長吟
訝動寒烟萬戶砧
湖上雨餘秋水闊
孤城落日抱江深

豐正元

一代才空草掩門
詩名猶喜得王孫
腰間雪照吳鉤白
夜雨燈前好細論

楊伯翼

龍眠碧石海探驪
珠莽莽高雲迥
自孤空憶對林風

雨夜年來不寄一行書

田耕

不愛浮榮張長公煙霄萬里學冥鴻新成臺榭開
秋雨雨過清尊海月空

呂叔光七首

昔年相送木蘭舟黃葉秋風古渡頭不道相思江
上水東西今作御溝流

鶯花三月鬪青陽楊柳絲絲怯夜霜自是君心不
肯渡何言鳥鵲限河梁

春草春花空復情豈應紈扇駐流鶯玉階自起看
明月露下秋螢度紫笙

月落金屏待曙鷄自訝白苧度前溪年華總似君
心變秋草無情絡緯啼

南浦年年生綠波思君幾度下黃河千金欲買相
如賦儂比長門怨更多

世事風雲不可期誤將明月託心知乘船日莫中
洲返採得夫容好寄誰

三山海上路漫漫家近蓬萊幾度看但願儂如瑤

草色尊前長得奉君歡

太末別友人四首

風急霜鴻黯自驚
井頭梧葉作離聲
朝來各向扁舟去
秋館燒燈月不明

青楓落日大江寒
怕向江頭問木蘭
但願孤帆西去斷
尊前留取片時歡

何處秋天不悵情
垂楊立馬萬山青
直須買醉胡姬酒
江上斜陽酒又醒

去去天涯不可留
蕭條送汝上歸舟
輕帆一片風吹去
目斷寒烟水自流

贈孫太史便道歸吳會兼壽二親四首

青羊橋上古僊人
寄爾丹砂壽二親
花滿高堂明月夜
蒲莢綠酒髮如銀

斑衣綽約舞僊郎
影動簾前列宿光
親向丹霞調鳳管
更於紫禁出鷄香

裊裊香車十里聞
東方千騎擁春雲
採桑南國癭瘤女
亦解提筐看使君

去日青袍遊子顏
如今環珮玉珊珊
成都冠蓋真

閒雅共羨相如持節還

感事

玉堂人去事荒涼蔓草春回自野墻惟有多情雙
燕子猶來江上覓雕梁

西湖四首

停橈湖上踏歌行湖草離離湖水清一片紅蕖香
杏鵲花間轉出珮環聲

湖邊遊女玉珊珊馬上王孫勒錦鞍艷質新妝雙
美大家生不怕人看

大隄楊柳映紅霞萬井樓臺千樹花費盡黃金買
歌咲画船強半載琵琶

零落鈿釵香粉銷明朝猶自艤蘭橈年年歌舞馳
波去留得寒烟鎖六橋

趙姬墓七首

有引

趙姬字可蘭杭州名娼也嫁蔡生無何蔡生死
姬亦死之家人分兩塚壘相去里許姬不能從
也余君房過其墓傷之為賦絕句七章沈嘉則
亦賦絕句七章要余賦余賦如數

孤塚累累兩處悲
可憐生作蔡家姬
芳魂應化相思
對不放春風長
兔絲

泥銷香粉襪生塵
燕子樓空不見春
一片傷心秋
草綠墓門斜日照行人

東風幾度墓花開
荒徑無人滿碧苔
地下相思應
不死黃壚那得望夫臺

胭脂香冷闕寒垆
踈對年年上古藤
愁絕江邊蘓
小小無情明月下西陵

當年死不共埋香
零落鈿釵草對荒
欲化韓憑空
悵望一心無地託死央

不向黃泉着舞衣
荒烟積草雨霏微
閑情獨有雙
蝴蝶歲歲春來墓上飛

青山落日下荒原
獨對蕭蕭幾悵魂
鬼火陰陰秋
草苑月明應自語黃昏

懷李生

去年山路叫鈎輶
水滿平蕪共泛舟
又是一回春
草綠思君無日不登樓

懷諸子

面面青山壓戶低春深草長與人齊連天不識王
孫路樓外啼鶯日又西

太末道中

亂山深處有人家一道青烟出對斜水暖沙晴溪
女出綠蘿低映小堯花

過孔生故居

忍聽西窗有哭聲王孫歸路夜冥冥去年此日人
猶在洒淚東風草又青

姑蘓送別二首

北行曾不恨東流一別關河萬里愁霜月滿天君
去後斷腸何處宿孤舟

君尋歸路依南雁我作行人犯北風不奈客中兼
送客馬頭霜雪見枯蓬

江南竹枝詞十首

江草家家鋪綠茵海榴對對簇紅巾滿天風雨黃
魚熟爭唱江頭越榜人

龍丘少年美風姿傳粉施朱抹口脂洛浦渾疑拾
翠女長安恐是賣珠兒

朱樓白日掩疎櫺
越女當壚見未曾
香滅江邊蘓小小
寒潮送月上西陵

若耶道旁秋草肥
越王臺上鷓鴣飛
處處菱歌湖上度
家家蘭槳月中歸

南朝風物花開早
吳地笙歌月上遲
白面即來騎駿馬
紅顏女喚買胭脂

行客登艫望虎丘
榜人乘夜唱蘓州
舊是吳王歌舞地
至今絃索滿朱樓

誰家公子綺羅香
明月照人江水長
綠波曉泛青雀舫
翠被夜擁黃頭郎

廣陵城侵淮水多
好風一片錦帆過
行宮盡沒隋煬帝
萬戶垂楊空綠波

江淮女兒刺蘭舟
浪打紅檣雪滿頭
猶有擁爐香閣裡
深籠玉指撥箏篴

千人畫舫列如雲
一派名香靜夜聞
手把黃旗紅抹額
泰山東去禮元君

徐州元夕二首

客中元夕暗銷魂
此夜令人憶故園
踏遍九衢明

月色獨將孤影照千門
蕭條徐泗萬人行馬上絃歌落寂聲月色無如今
夕好燈光不似故園明

渡黃河

野曠天陰日欲西北風吹雪雁行
位黃河渡口行人少一片寒沙沒馬蹄

燕京即事二首

燕趙佳人騎馬來金鞍繡絡鳳頭鞋
橋邊不問行人看只把微波照鈿釵

玉貌花驄兩鬪輝香風如水泛紅衣
燕姬小小能騎馬咲指金鞭踏月歸

送姚司理之吉安二首

匡廬秀色自崔嵬水射香爐日倒開
風采少年誰不羨銀鞍白馬使君來

宛宛青絲插佩刀大江西去極波濤
都門愁絕相思夜北斗闌干海月高

同馮開之訪李臨淮馬上口占

青鬃扶疎暎紫駟長安大道夾朱樓
輕塵不動流

星過落日垂鞭向五侯

贈陳伯符奉詔歸娶七首

今夕何夕花燭紅佩聲隱隱到房櫳
香氣乍熏芳
釭暖夜深明月照腫臃

一雙星影動秋河高燭深堂簇絳羅
共道仙郎新
折桂不知天上下姮娥

宮中勅賜金蓮燭天上初回玉鏡臺
不是君恩
如雨露春深那得百花開

夾道笙歌扶綉轂滿堂花月擁瓊瑜
美人南國雙
鬢秀夫壻東方千騎姝

樓上簫聲何縹緲夢中香氣太氤氳
祗疑寶鏡為
秦月不辨羅裙是楚雲

少年白皙滕王昌咲看燈前七寶妝
冉冉紅蓮開
並蒂臨池妬殺紫花央

羅衣錦帶合歡襦綽約雙釵明月珠
歌入青鸞迴
寶扇明年一曲鳳將雛

送劉弼父令高平二首

玉鞭皂裊紫絲韁馬上秋雲擁太行
三晉河山雄

白華集 卷之十一
自昔聖朝况復起循良

驢駒一曲指西河
蒸氣關門仙今過
君去山川堪
浩眺古來汾水白雲多

陳生惠馬鞭

相贈還怜萬里心
一鞭裊裊鑄秋金
風雲似挾青
驄去柳散春堤白日深

訓黃清父四首

燕姬壓酒一相從
倚醉吳趨及曙鐘
袖出流星雙
佩劍白雲片片落夫容

狂歌占得酒人名
手拍荆高燕市行
閒殺姑蘓臺
上月夜寒江水夢吹笙

西風吹欲老貂裘
却買珊瑚耀紫驄
莫向關門望
秋色黃雲落日易生愁

布衣誰復禁狂歌
鐘鼓長安入夜多
風急寒星吹
得下高臺置酒傍銀河

宮詞十首

君王下詔選朱顏
萬里明妃去不還
春殿月明多
少淚今人只恨玉門關

漢殿花開萬戶春
空懸明月照
綦中紛紛玉貌圖
中見翻使
蛾眉嫁遠人

草滿玉階
延夜月霜淒
繡戶掩秋虫
一生不識
君王面
那得龍輿入夢中

藕花開到綠波香
芳草生來綉陌長
太液池頭蓮子大
自拋金彈打
妃央

嬋娟三五夜
厭厭蕩漾清輝手
可拈不照
君王百子帳
教人却恨水晶簾

廣殿陰陰挂
對青姮
嫁千古說
娉婷傷心烏鵲橋
這過安得身如織女星

深宮一入鎖
天台漠漠春雲覆
紫苔人在
堯花千
鈿裡
年年惟有燕飛來

綠窻窸窣
冥午鶯啼紅玉搔頭
壓鬢位一陣桐花飄
繡帶回風流過御溝西

睡起楊花滿綉牀
晚天如水碧雲涼
珍珠簾外玲
龍月照見西宮春
夜長

金殿門開
簇絳紗明珠先賜
貴人家同來女
伴空
相望已
是遙天隔彩霞

塞下曲十首

秋來驕虜盜邊疆
混入關前蹴鞠場
夜半角聲齊上馬
刀頭明月白如霜

旌旗雨雪壓營門
刁斗無聲日欲昏
總是馬支胡地長
琵琶馬上亦銷魂

部落千群番馬高
黃金大碗賜蒲萄
軍前落日胡雛醉
踏入轅門弄寶刀

鐵騎橫行大漠空
將軍羽箭插長虹
單于臺上看秋色
獵獵旌旗卷北風

征隨都護出行邊
斬得胡頭馬上懸
萬里無久沙月白
霜前獨枕大刀眠

千里風錐血色斑
長城人去幾時還
馬頭十丈陰山雪
凍殺黃雲不度關

昨夜旄頭報虜塵
鼙鼓從車輪
旗開但聽刀聲落
一片黃沙不見人

邊城九月寄衣裳
不見啼妝見泪行
借得長安歌舞月
為君一照玉門霜

北風烈烈碎金笳
壯士臨邊鬢總華
却恠胡姬顏

似玉生來少小慣風沙

怨入秋閨玉筋寒滿天明月錦機殘一生不識關山路欲作遼西夢更難

擬李白清平調三首

兩邊紅粉暎春紗一片初陽生彩霞幾度妝成臨太液君王錯認是荷花

嫦娥天遣下彤闈暫與君王着寶衣不是神僊安有此三千粉黛失光輝

一痕紅玉上春梢歲歲名花總不銷吹籜闌干明月滿與君共度可憐宵

秋夜客懷二首

高城霜落大江空蕭蕭馬上生寒風安知今夜秋閨夢不在蘆花明月中

別後都忘歲月闌偶於紅葉見秋殘西風吹入流黃簾應念征人關塞寒

雨雪蒺藜上留別遲茂弘諸子二首

諸子在大雪中二百餘里相送日莫臨分涕泗橫集不忍別乃託宿村中一夕明旦痛哭而別

遂有此作

管鮑墳前白艸腓如君不謂古人稀
天寒走馬來相送踏破蕉如雪滿衣
死轉別君真自難天涯龍劍若為石
踈燈今夜山橋雪明日寒雲應更寒

金閨詩四首

中官分賜綠蒲菴醉落金鐙夜月高
莫問長安車馬色君王不召鬱輪袍

日照雕梁粉黛空自傷團扇及秋風
吳棹不顧飛蓬首誰道鰥眉老去工

吳歌宛轉綠波前何處西園不可憐
翠被不來空老大幾時重上鄩君船

年年燕子傍朱門日暖花深酒力溫
君有綠琴休自弄主人不是卓王孫

寄莊壽州二首

青青草色送王孫岷上紛紛車馬喧
不是候人迷紫氣仙郎偷得度關門

一曲滄浪酒一盃平沙渺渺擢船回
金梭堤上空

延佇白日八公風雨來

京兆四首

五雲闕下拜新恩舊日聲名動紫宸
花滿六朝金粉地垂楊夾道隱朱輪

兩奩華簪擁漢冠玉階朝罷出承歡
舞衣五色裁宮錦美酒千鍾賜大官

京兆風流到處聞王孫爭看擁如雲
綠楊一片秦淮水春日無波照使君

美人為政漢循良自古金陵亦帝鄉
萬戶不關清夜月滿城歌吹暖生香

七夕別友人四首

嬌歌宛轉落君前白露涼風秋滿船
獨有清淮流日夜長河明月到時圓

蘭舟絲管在河梁惜別頻移燈燭光
慎勿尊前歌白苧古來此曲斷人腸

關山獨夜對淒清此夕何夕送君行
天上黃姑織女淚相看絕似兩人情

呼童膾鯉出金盤北斗闌干銀燭殘
且莫與君論

後夜天涯有酒不能歡

青龍浦全諸君送莫廷韓得春字

沙棠迤邐大隄春水綠花紅送遠人可忍臨觴不
盡醉明朝芳草伴車輪

寄訊沈嘉則先生

漠漠春雲隔大江延津龍劍幾時雙先生杖屐中
原闊何處花前倒玉缸

寄懷王百穀四首

樓船空壓太湖青愁絕蘼蕪湖上亭脉脉思君芳
盃下夜深若個坐春星

西園草綠染吳天南浦傷心月幾圓珍重玉卮空
復寄春醪誰與醉花前

百穀見遺玉卮

自緘萬恨寄春波門外他人青雀過花雨紫苔生
繡佛知君談笑落天河

一紙書來見故人天涯芳艸望車輪江陰昨日看
花去閒殺河陽縣裡春

舟中宴集得期華字

滄洲偶與故人期日莫回風卷釣絲席上水光銀

燭冷青溪白石坐來遲

春田細雨逗空沙
脩竹斑斑暎落花
安得縣丞無一事
畫船簫鼓送年華

故人孫茂才見枉贈別

東甌圖書北斗文
曾占寶氣識妖羶
十年名字猶湖海
底是雲霄不借君

寄田村兼憶先司馬

白兔青蛇霧氈昏
千年龍穴挂精魂
思君月照孤桐冷
潮落空江掩墓門

和嘉則先生四詩

嘉則先生自言好衣緋
春郊則用以走馬
東山則用以擁妓
秋江則用以把釣
高樓則用以對雪
因作四詩而余和之

花邊韶外散春愁
白日春衫豔紫駟
一道紅光流水過
行人疑是富平侯

山壓平湖綠水長
妃央驚見少年裝
調笙雜坐櫻桃下
血暈佳人繡衲襠

木蘭烟嫋釣絲風
落日青迴江上峰
不是瀟湘秋

瑟瑟仙人那得着夫容
羅浮夢破月漫漫凍合銅瓶傍井欄
白雪樓中光
忽赭竦簾銀燭不知寒

雜詩二十首

湘妃竹

翠華窈窕莫倚龍孫哭
向蒼梧白日昏江雨自深三
楚淚春雲不散九疑魂

秦王捲衣

承恩侍宴夜鎧紅
月上咸陽春葑中親捲龍綃二
百人侍臣捧出合歡宮

吳王試劍石

千載吳王氣未平
闌鷄走馬出郊坰
夜磨寶劍空
山響石上苔花春雨青

高帝斬蛇劍

天門剡缺曜真龍
大澤寒雲抹劍鋒
鬼母夜呼妖
血冷北風吹出綠芙蓉

賈佩蘭出為段儒妻

水泛楊花出御溝
扶風月似漢宮秋
閒來記得宮

中事五色同心百鍊瓊

探丸

向夕探丸禁月高不辭名入五陵豪殺人使酒驚
都市紫鷲斜飛露寶刀

藏鉤

雜坐爛斑繡襖禮羣姬一一列夫容百花深處渾
無覓却被微波誤殺儂

蹴鞠

繡球花毯少年場對立金釵十二行粉面乍紅

玉軟春風無賴綺疏香

鞦韆

十五妖姬體欲僊長虹高挂彩繩邊茜裙半蘸銀
河水翻落驚鴻破紫烟

春日獨當壚

二八胡姬白似霜春風小雨石楠香壚頭玉腕金
跳脫醉殺揚鞭馬上郎

七寶避風臺

天寒雪色暈微紅自是神僊下漢宮不有高臺臨

白華集 卷之十一
太液回風吹去碧雲中

薛夜來

露濕烟空銅雀臺
君王龍輦鄴城開
六宮簫管千門火
新得佳人字夜來

清夜遊西園

芙蓉開滿曲池頭
熠燿宵行水氣秋
公子風流華屋在
絳紗高燭引筵篔

愛妾換馬

月驪不數千金價
紅粉真傾十五城
鸞鏡自空龍種在
陌頭春日萬花明

採蓮曲

金塘渌水月痕微
採得紅香夜未歸
欲取蓮花為妾貌
更將荷葉比儂衣

若耶溪

佳人玉臂捲春羅
拂水紅蓮出綠波
自唱青溪小姑曲
画船風送採菱歌

北風吹裙帶

西園蕙草亂鳴蜩
池上涼風羅帶香
洒淚向天天

欲濕秋河不動月如霜

宮蠶

桑園寂寂六宮人
鳳管龍笙別殿新
愁似春絲抽不得
羅衣空自疊秋塵

燕姬墮馬

美人綽約萬花西
寶馬橫翻碧玉蹄
總是身輕如燕子
落來羅襪不沾泥

春閨怨

雲母屏前月到初
露飛花下淚如珠
閒來自抱箏篋坐
彈落春霜冷繡襦

反慶妾換馬

蛾眉黯黯向乘黃
欲取繁華比淚行
妾有千金堪買駿
為君長鞚紫遊韉

後軍行三首

太白旗高掣紫霓
寒雲直壓五陵西
笑驅龍馬行空去
門外蛾眉黯自低

紫塞黃河未立功
月高霜冷陣門空
馬頭一曲丁都護
吹落胡笳萬里風

年少負趨麟閣勳提兵親屬大將軍畫旗畫捲盧
龍雪鐵騎宵馳瀚海雲

青浦署中有鶴臨池照影偶然失足幾墮馬
戲為此詩

縞衣丹頂雪離披照影踈踈到曲池六翮未齊雙
足在忽驚春水踏空枝

送彭欽之應試留都二首

六朝絃管上烟空玉殿虛無星漢中君去天街踏
秋月白門踈柳暎青驄

客子單衫白苧輕月光如水露華清天風吹落霓
裳曲樂府先傳第一聲

書五嶽壯遊卷贈張山人平叔二首

五嶽如今總屬君太華西去躡層雲拾來一片峰
頭月更取蓮華照劍文

袖裡真形五岳圖坐看名字落江湖芒屨竹杖中
原大醉入千峰雲氣孤

豔歌二首

素藕紅菱露氣微芙蓉片片剪秋衣美人家住橫

塘口一曲蘭舟泛夜歸

湖上絃歌沙嘴晴
矧央豈是使君情
似將綠水為雙鬢
自合吹簫向月明

浦口夜泛同沈嘉則馮開之三首

出部逍遙亦偶然
夜深明月滿樓船
使君落落風流在
淥水橫塘歌采蓮

水國微茫夜欲分
蘭舟沙渚獨憐君
露華不妬蕪葭色
一派歌聲入彩雲

牢落三霜改鬢毛
相逢一笑問吳刀
笛聲吹落魚龍夢
頭上銀河爛自高

秋夜與嘉則先生微服登城四首

月照嚴城露滿天
六街燈燭散秋煙
青溪窈窕無人處
忽送清歌出水邊

水抱千家對色空
逍遙野服步涼風
自憐滄海傍真人
氣疑在縵山明月中

部西寒渚落紅衣
隐隐疎林白板扉
紫荇參差葉暗唱
歌浦口夜船歸

海色蒼蒼卷暮雲
五花虬影七星文
兒童燈下來

相認白雪單衫是使君

送方众甫上春官四首

天寒碧瓦海雲蒼紅燭燒殘入夜霜好去踈鐘長
樂下定知春色在垂楊

門前明月挂簾鉤塞上寒風吹不休濁酒欲醒君
欲去大江落木送行舟

紅版青樓出杏花風和春殿燕飛斜萬戶鷄聲東
海曙珊胡寶玦向誰家

急管悲絲雜雁聲輕烟散盡浦沙晴長安豈是無
明月得似尊前此夜清

湘水曲為張太史賦二首

芙蓉萬片楚峰青潮響空舸月欲止春雨相思斑
竹淚坐凭瑤瑟寂無聲

江花綽約水娟娟不盡靡蕪胃楚烟我自含情向
雙鯉南風吹曲月明前

寄懷高升伯讀禮山中

高空瑟瑟斷雲低荒土烏傷入夜啼憶爾含悽霜
月下悲風多在白楊西

為范太僕咏孫漢陽画綠牡丹

漢陽太守舊王孫
筆點春工到囁園
玉笛聲中明月老
東風吹出綠珠魂

為陳仲醅壽其尊人

何年騎鶴向青城
况有仙郎善玉笙
鷄犬似携天上住
不逢眉宇只聞名

咏白團扇

班姬宮怨夜初長
影妬團團明月光
蠶底流螢度
裊裊池風滿泛玉階涼

江上觀水軍

樓船疊鼓響空陂
海上魚龍避水犀
坐看將軍開
鵲印蕭蕭落葉大旗西

代內以玉簪遺孫夫人三首

孫夫人者白下人太史君典姬也與室人有昏
姻之約遺以玉簪而屠子為代作詩三首

六朝香粉五陵豪
擲下筵筵看寶刀
舊是蝦蟆陵
下住欲將春色比天豔

一紙雲箋五色羅
絨題親自散關河
如今異姓為

棠棣育着春風上女蘿

文采真能愛子虛少年親自比雙魚玉簪錦字遙
相寄聞道卿家玉不如

寄瞿生甲

瞿郎十四髮覆額大叫天門撼日光生兒如此真
英物才子文章烈士腸

贈沈秀才之西湖訪開之二首

故人蹤跡寄滄州引得烟霞飛滿樓花下小車堤
上月不知何處坐筵篋

送君向夕發青溪訪我同心湖水西杲杲春陽無
一事雙柑斗酒聽黃鸝

