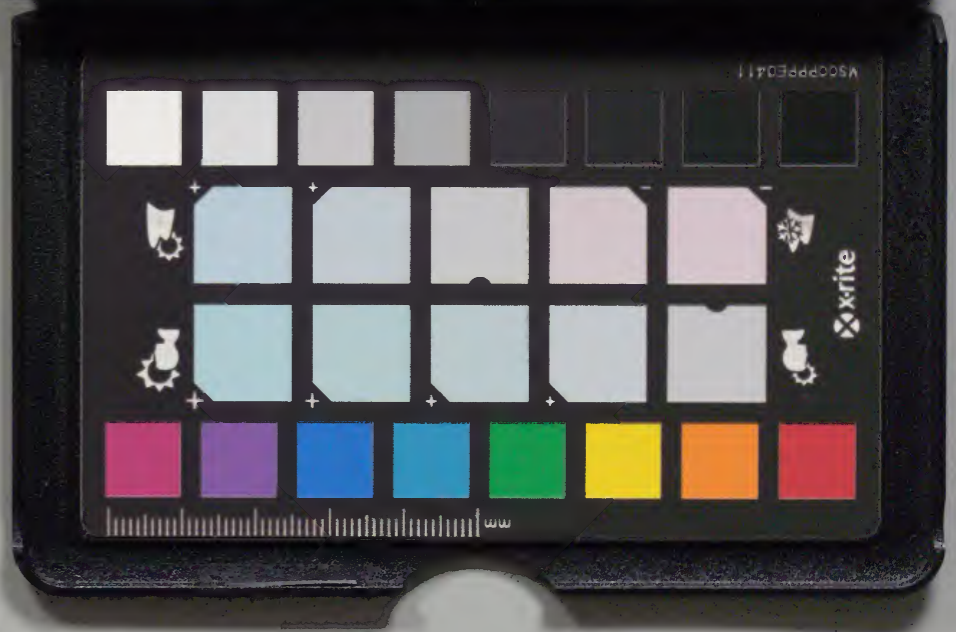
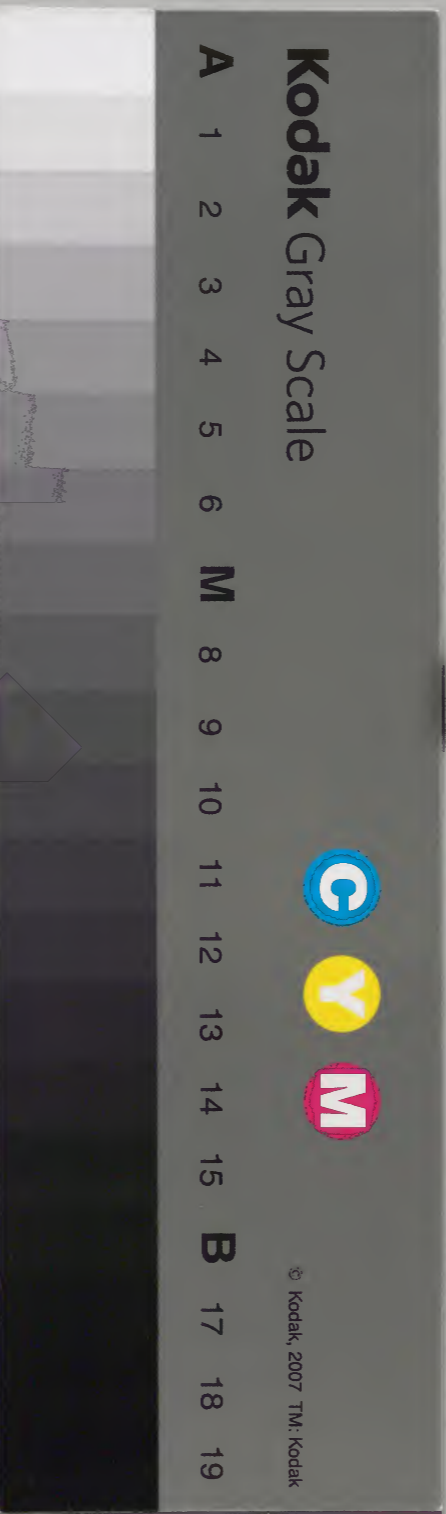


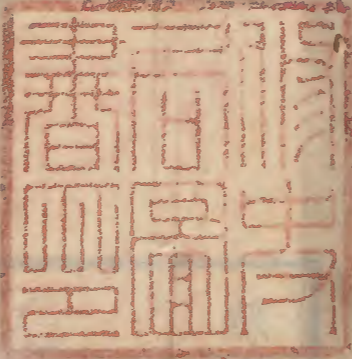
静岡縣史料

二

縣治紀事本末二

庫	文	閣	内
		五九〇一七號	和書
函	三五冊		
架			





静岡縣治紀事本末

八

静岡縣志卷八

縣治紀事本末卷八

制度之七 會計

静岡縣編輯



會計ノ事舊藩及ヒ舊縣ノ記録スル處盡ク缺亡シ
 元今見ル可ラス且適々存スルモ僅ニ半歳一年ヲ徵
 スルニ過ズ抑歳ニ豐歟アリ月ニ輸贏アルハ會計上
 ノ常ナレバ一年半歳ヲ以テ全豹ヲ窺フ可ラズ且編
 輯條例ヲ味フニ會計ハ其要點ニ非ザルニ似タリ故
 ニ今一切登録セズ新縣分置以來ハ一定ノ規則アリ
 出納ノ官吏其範圍中ニアリテ調査量為スル耳此ヲ
 以テ其常額豫備ノ數歴々トシテ明漸ナリ故ニ明治

争司系

四年辛未十月 即立廳 ヲリ同七年十二月ニ至ル毎年

ノ金穀出納帳大藏省へ上申セシ者ノ中ニ於テ摘要
謄寫シテ九ニ掲載ス其臨時費ノ如キハ固ヨリ年々

盈縮アリテ同一ナラズト雖此是ヲ以準トナサバ亦
大差無キニ幾シト云爾

○明治四年辛未年十月ヨリ 定額 并定額外費

一 金壹万七千百拾八圓貳拾八錢七厘 定額費

内

金貳千八百貳拾五圓

金七千七百八拾貳圓五拾錢

奏任以上月給

判任以下月給

金五千七百六拾五圓貳拾五錢貳厘

第一常備

金七百四拾五圓五拾三錢五厘

捕亡入費

一 金貳拾六万六千六百七拾五圓拾五錢四厘八毫
米八万四千四百八拾四石八升七合

定額外費

内

金六万五千七百六拾五圓五拾三錢九厘
米四万八千石三斗八升

旧知事及士族
家禄米並代

金貳百貳拾圓

祝壽賜金

米四拾五石九斗六升四合

棄兒養育米

金貳千五百六拾五圓八拾四錢三厘
米貳拾五石四斗九升四合

回米運賃
鰥寡孤獨并每篇
入牢人飯米

米六拾石三斗三升六合

金千六百貳拾六圓五拾貳錢五厘
米百三拾九石三斗七合

後刑場入費

金壹萬千九百九拾貳圓貳拾四錢三毛
金壹萬八千六百六拾圓三拾五錢九厘
米三拾六石

金五千貳百五拾六圓五拾八錢四厘

金四拾六圓九拾五錢

米拾石貳斗貳升八合

金八千六百七拾五圓拾貳錢五厘五毛
米貳拾石八斗五升

金拾貳萬八千八百六拾六圓九厘
米四萬三千四百六拾六石八斗貳升貳合

○明治五壬申年十月朔日
ヨリ同年十二月二日

定額并 定額外費

一 金五千五百貳拾七圓七拾六錢壹厘

定額費

内

提防道路橋梁
修繕入用

學校費用

病院諸費

天長之節賜

扶助米

臨時諸入費

舊縣諸費

金七百圓

奏任以上月給

金貳千貳拾八圓

判任以下月給

金貳千三百七拾七圓貳錢貳厘

第一常備

金四百貳拾貳圓七拾三錢九厘

捕亡入費

一 金壹萬三千三百拾九圓八拾三錢九厘
米九千三百拾三石三斗四合

定額外費

内

米九千貳百六拾貳石貳斗八升六合

士族
家禄米養代

金六千七百六拾九圓五拾五錢八厘

米拾貳石壹升六合

棄兒養育米

金八拾貳圓五拾錢

免職賜金

金貳百五圓六拾六錢四厘

米拾石壹斗七升八合

金六百五拾貳圓拾壹錢貳厘

米貳拾石四斗貳升七合

金拾三圓五拾錢

金貳拾三圓四拾錢

○明治六年一月 定額并定額外費

一 金三万千八拾六圓三貳四厘

内

金三千五百貳拾圓

回米運賃

郷黨孤獨無宿
入牢人飯米

徳役人飯米并
諸費

神官月給

神官旅費

臨時諸入費

定額費

奉任以上月給

金壹万三千百五拾圓六拾九錢六厘

金一万貳千八百九拾貳圓四錢貳厘

金千五百貳拾圓貳拾九錢六厘

金三圓

一 金五拾四万七拾六圓七拾貳錢壹厘
米四万四千七百六拾石四斗五升

内

金五拾三万八百六拾貳圓拾五錢

米四万四千四百四石八斗八升七合

金貳百貳圓五拾錢

米七拾貳石九斗五升五合

判任以下月給

第一常備

捕亡入費

牢函子當

定額外費

旧知事及士族

家祿米并石代

祝壽賜金

免職賜金

棄兒養育米

金貳千三拾七圓拾九錢九厘

米五拾貳石三斗五升八合

金三千百九拾貳圓八拾九錢九厘
米貳百三拾貳石九升五合

金百拾八圓五拾貳

金五圓七拾六錢
米壹斗九升五合

金百七拾六圓九拾壹錢七厘

金七百七拾七圓六錢六厘

金百八拾四圓六拾錢

金七百七拾圓

金千五百五拾九圓拾三錢

貢米回送賃

鰥寡孤獨并無宿
入牢人飯米

懲役場入費

酒饌料

救助米金

證券印紙取扱
官員月給

神官月給

神官旅費

第舍買上代

臨時諸入費

○明治七年一月 定額并概費及臨時費
ヨリ十二月迄

一金三萬九百五拾八圓七拾四錢五厘定額費

内

金九千五百六拾五圓七拾壹錢九厘

金四千三百七拾五圓

金壹萬三千百八拾五圓七拾五錢

金貳千四百七拾八圓五拾四錢五厘

金千三百貳拾圓六拾六錢四厘

金三拾三圓六錢七厘

一金七千八百五拾七圓九拾錢六厘

常費

奏任以上月給

判任以下月給

等外以下雇給

捕亡入費

牢醫子當

概費

內

金五千四百四拾四圓六拾五錢八厘

懲役場諸費

金百七拾六圓九拾六錢八厘

入牢人飯米代

金三百八拾七圓八拾七錢五厘

官員宿代

金七百七拾三圓五拾錢

神官月給

金百四圓貳拾五錢

神官宿料

金貳拾八圓貳拾壹錢八厘

五里外運送賃

金六百六拾二圓拾六錢貳厘

棄兒養育米代

金貳拾圓

幣帛神饌料

金五百五拾九圓貳拾七錢五厘

國幣中社
定額費

一金三千九百六拾貳圓拾錢四厘

臨時費

內

金三百七拾圓六拾貳錢五厘

證券印紙取扱
官員月給

金八拾四圓三拾七錢五厘

神官旅費

金貳千三百三拾六圓貳拾六錢五厘

官員等外旅費

金貳百貳拾五圓五拾錢

免官賜金

金四拾三圓七拾五錢

賞譽金并
養生料

金五拾六圓六拾五錢

賜饌料

金拾壹圓貳拾三錢五厘

諸鑑札入費

金四圓九拾三錢

神官宿直賄料

金貳拾壹圓六錢五厘

金百三拾三圓拾九錢五厘

金貳百五拾圓四拾九錢九厘

金百八拾圓

金百拾三圓九拾八錢七厘

金貳拾六圓貳拾七錢六厘

金百三圓七拾五錢貳厘

入札箱并掛札費

無印界紙製造
其外諸費

印稅施行
諸費

西洋金箱買上代

水災救助米石代

地券書換諸費

宿村送入費

縣治紀事本末卷八終



靜岡縣治紀事本末

卷九

靜岡縣志 卷九



縣治紀事本末卷九

政治之一 拓地

○明治元年ヨリ同七年迄拓地調

静岡縣編輯

安倍郡

梅ヶ嶋村

官林

一林及別五拾貳町八反歩

岡村 反

是名近來枝葉繁茂猪鹿作物ヲ喰荒雜草以之付材更其
常食之得生之木伐拂殆地開拓可相成場所兼茶植附
以積之明治元年旧藩開拓
右表季明ニ付其筋之同上明治七年分新規山野程ニ規登

静岡縣

同郡 入島村

官林

一林及別七拾九町八反步

是者前同斷

右云季明付前同斷

同郡

松野村

官林字小松野大繩

一山及別壹町五反八畝拾八步

是志雜山木立伐拂跡山北開墾相預り付明治四年未年不
同十五年迄七年歟下積

同村交

有後郡

馬走村

當縣士族

富田源次郎
外 武人

一林及別三拾壹町五反步

此試中算加金三圓拾錢

右場前々領者谷間石交未々落北隣先年立木伐拂跡に
付古株掘採方々船容易々作付て古來地勢々々
凡三歲歟下年索以言入見叙文未々足込何分竹兼島
幸未分乙亥迄五々年相試可來見込相立以々其首
地代金上納其外取廻文試中者算加々々書面金
上納積

野村戸代

有後郡

清水町

此林系内川通附寄湖共

一貳千五百七拾坪

此及別八反五畝廿分

内貳千三百六拾坪官林之分

是者明治五年壬申同七年甲戌迄三十九年終下

右者明治六年申及別入同海

川筋附寄湖

一六百六拾貳坪

同町受

此及別貳反五畝貳步

是者明治五年壬申同七年甲戌迄三十九年終下

一及別四町三畝廿壹步

清水町受
村松村

是者明治二年己巳同四年辛未迄三十九年終下

一及別壹町三反三畝廿三歩

清水町受

是者前同新

有波郡

南矢部村

下清水村

一大繩及別四反五畝廿九歩

與八郎

是者慶應二年丙寅同明治五年壬申迄七十九年終下年季

中之分

内壹反五畝廿五分

殘三反四分

是者明治八年一十年限下小指合臨

明治六年申及別入

安倍郡

南安東村

官林拾五町七反三畝廿五歩之内

一及別拾町五反三畝拾二歩

此官加金五圓五錢三厘四毛

但三反二分

同村受

是千入山之開墾多穀米不少其上依株樹株有之其向
見据付兼川方明治四年辛未八月八年乙亥迄五十年之方
年之官加金上納相試可成見返相言以試中官地代永
上納見返受也官入未之積

有海郡

柳木村

官林拾四町四反三畝廿四歩之内

一及別九町或反九畝二歩

此官加金九拾或錢九厘三毛
是千入前園内

同村受

廣原郡

興津宿

官林四町五反歩之内

一大繩及別壹町或反壹畝廿四歩

此地代金五圓四錢八錢五厘

同宿受

是千入立木寺之寺生嶮姐之山地官開墾多穀相試也其有明治
四年辛未八月十年丁丑迄七年癸卯下翌十一年戊寅八月
官入之積在右地代金七年之割合壹年七拾八錢三厘三毫
上納之積

同郡

峰谷村

官林字殿山

一大繩反別七及七畝廿四步

是地先地既於多諸木伐採跡多草生山地有官林入
用後多系相裁以候有明治四年辛未同八年乙亥迄五年
祿下聖九年丙子也官全積

同郡

南松野村

村持山

一大繩反別三所三反七畝廿六步

同村受

此地代金四圍九拾六錢八厘
是地本村不行程幸里程深山多閑發入賣炭布少跡之能
用水亦引入方難出米高橋多閑發之上其米亦高植竹以積
明治四年辛未同八年乙亥迄五年祿下聖九年丙子不相
當之宜加水上納之積

同郡

過村

村持林

一大繩反別三反七畝廿四步

是地本村難米之木亦茂有伐採跡閑發相積有明治四年
辛未同八年乙亥迄五年祿下聖九年丙子也官全積

同郡

嶺村

一大繩互別三五畝拾六步 田方丈 伊屬門丈

是者明治三年庚午同七年甲戌迄五十年癸卯翌八年乙亥
此言入之核

右者明治六年大繩互成也

一大繩互別三五畝拾九步 田方丈 半右邊門丈

是者前因也

同郡

瀨名村

安倍郡

安西方

一大繩互別六町五反九畝拾九步 畑方 源九邊門

是者明治三年庚午同五年壬申迄三十二年癸卯翌六年癸酉
此言入之核

同郡

換砂村

一大繩互別或反七畝步 田方 惣云備丈

是者明治三年庚午同七年甲戌迄五十年癸卯翌八年乙亥
此言入之核

官林

一大繩互別或町五反九畝廿七步

此金七拾九錢八厘五毫
但年：上納

但年：上納

同郡

梅ヶ谷村

當縣士族

官林

一凡及別五町或及步

布施金鉢

是者明治五年壬申、同九年丙子迄五十年之中、常奉米、實
種付翌十年丁丑、不相當、税金上納、移、右邊前山、後、
細物、之、在、後

安倍郡

大原村

官林

一凡及別三及壹畝廿步 畑方

同村受

此取米三斗壹升七合

但年：上納

一六畝 此地代金四圓五拾步

但年：上納

是者、之、行、種、之、受、田、地、額、之、前、代、取、相、成、其、後、額、之、上、成、作、以、多、一、以、受、
進、地、味、付、付、明、治、五、年、壬、申、之、書、面、之、及、取、米、其、地、代、金、上、納、致、之、
大、福、福、受、之、積

廣原郡

西方村

官林

一凡及別六及步

畑方 同村受

此取米六斗

但年：上納

爭同系

此代金七圓或拾錢

是代金 金一圓或拾錢

是志之元子同也兩年之志本薪茂也相與市之有跡地之意
三丁卯之明治四年未也五年跡下畑地之常墾之依旧幕代官役所
相預試作之為一也至之為地且志之開墾不仍由場所官有之由澤其
舊之丹精之為一可成地味付之有明治五年市之書面之通五志其地代金
上納錢之積り

志太郡

羽左間村

一大繩及別壹所二及壹畝步 田方

同村受

是志明治三年 庚午之同七年 甲戌迄五十年 跡下墾八年
乙亥之為入

右者明治八年之本及別入佃滿

同郡

北方村

當縣士縣

永峰清八

一凡及別六町步

是志明治四年未年於同藩開墾地之七相渡之分

同郡

神在村

附寄湯

一凡及別貳拾六町拾步

内田惣五郎

是志連之附寄湯出東當時地高河系之相與居之有右場所一圓步
預度好之湯其湯屋之志又連之一時開墾難出東好之間差向或拾
六町步余早之開墾仕強附寄湯之分尚遊之志願之積り

争同系

同郡

殿村

新船組

朝比奈川古川敷

一大繩反別四反廿五步

是者兼多試作爲一居以得共之朝比奈川古川敷之爲之
石砂多未丹陳石砂向之場有之爲明治四年辛未同六年
癸酉迄二年就下翌七年甲戌也之核

同郡

桂島村

當縣士族

官林

千松九所四反九畝廿四步之内

一凡反別三百三拾貳町步余

石井謙次郎

此試中眞加金松九園控録

但之三年分

是者險岨場廣之草木繁茂容易之閑空行而兼長場所多
以兼陳中辛未也之入也之也何分村兼以明治四年辛未不
同七年甲戌迄四年相試試中眞加之也上納也辛未中多爲
獲積也辛未不取也也之核

同郡

中藪田村

官林

一凡反別貳反貳畝步

是者明治三年庚午九月田中允勤番組之額進退開墾地
相渡居也其後區長引繼相渡以得共年銀受人爲之
且東子着多之核付上地之核之也之申立也付當時原由
調査中

同郡

時ヶ谷村

官林七町歩之内

一凡及別四町歩

内四及三畝九分

是者中藪田村因断之開拓之由來未定之儀中

并兼粗成之由

同郡

下藪田村

官林

一及別四町三反三畝拾歩

是者中藪田村因断

同郡

東光寺村

官林

七百七拾七町六反歩之内

一凡及別三百町歩

是者大井川川神人里以救助開墾地之由

官林

一凡及別百五拾六町歩

内

五拾五町歩

百五町歩

是者中藪田村因断

士族田邊徳治郎外四人開墾地

田中定実居住士族一人開墾地

同郡

瀬戸谷村

官林

一 互別六町步

内互別六町步

明治六年本互別入

一 互別四町步

畑受

是古明治六年癸酉年同八年乙亥迄三年祿下翌九年
大纏受貢租上納之積

廣原郡

蒲原宿

同宿

開發人

古往還並木敷

一 互別五反七畝拾步

是古明治六年癸酉年同十年丁丑迄五年祿下同十一年
相當稅納之積

水野嘉右衛門

同郡

岩淵村

中郷村

田中定平

一 互別貳畝九步

是古明治六年癸酉年同十年丁丑迄五年祿下同十一年
相當稅納之積

安倍郡

松野村

古往還並木敷

元官林

字井戸

一山及別六反寺前六步

同村受

是志明治五年壬申分因七年甲戌迄三年終
在志明治八年分布及別入同村

志太郡

伊太村

林場

一以反別或控壹町五反步

是志大井川川城人定開鑿地
是志明治四年辛未三月元定
郡方撤不元島田語口門語

合反別千四控五町六反九畝八步

縣治紀事本末卷九



静岡縣治紀事本末 卷十

縣治紀事本末卷十

政治之二

勸農

牧畜樹藝

静岡縣編輯

○牧畜樹藝ノ事本縣下ニ於テ今現ニ行ハル、者無シ蓋シ舊藩ノ時沼津ニ生育方アリテ專ラ士族ノ為メニ産ヲ授ルノ際諛地家寄ニ於テ牧羊場ヲ置キ數百頭ノ綿羊ヲ畜シ之ヲ静岡及ヒ四方ノ有志者ニ頒ツテ養畜セシム然レモ地ノ適セサル歟其或ハ牧術其方ヲ得ザル歟隨ツテ畜ヘバ隨ツテ斃レ一二年ノ間大ニ損耗シテ已ム

引續ヒテ東京協救會社ノ分局ヲ静岡ニ設ケ牧豚ヲ

勸ム人民靡然トシテ之ニ嚮ノ其弊ヤ食豚ヲ牧スル
ヲ閣キ競フテ玩豚ヲ牧シ異毛ヲ尊ヒ班點ヲ歡ヒ可
愕之高價ヲ貪ル恰モ去年流行ノ兔的一般大ヒニ風
俗ヲ壞リ民財ヲ糜ス加之夏月ハ臭氣甚敷健康ヲ害
スルニ依リ令シテ市街村落ニ於テ之ヲ牧スルヲ嚴
禁シ曠遠郊外ニ於テセシム是ニ於テ豚價頓ニ衰ヘ
意外ノ利ヲ貪ル者却テ意外ノ損耗ヲ為シ管下復豚
聲ヲ聽ス
引續ヒテ沼津ノ士族等該地ニ牧牛ヲ創ム洋牛數頭
ヲ横濱ニ購シ特ヲ畜シ犢ヲ育シ乳ヲ嚮ギ痘ヲ採ル

目途大ニ盛ンナリト雖凡豢養却ツテ意ノ如キ能ハ
ズ未ダ必ズ損耗ニ至ラザルモ決シテ利潤ヲ説可ラ
ズ此ニ於テカ漸々相豆ノ有志輩ヘ賣與シ今日ニ至
ツテハ僅カニ牯牛犢牛八頭ヲ存スル耳
右三件ハ顯然タル書籍上ニ存スル者ニアラズ唯耳
目ノ經歷スル所ヲ以テ大畧ヲ記スル耳抑牧畜ハ經
濟家ノ尚ブ所陶朱猗頓ノ富亦是ヨリ出然リ而シテ
本縣ノ如キ損耗相繼一人ノ利スル者アラズ其故何
ゾヤ蓋牧畜ノ業ハ寒地ニ宜シク暖國ニ宜シカラズ
水艸ヲ逐ツテ牧スルハ亞細亞北部ノ風習快鹿ヲ驅

ヲ獵スルハ歐州北部ノ民俗以テ牧畜ノ寒地ニ宜シ
キヲ證ス可シ本縣ノ如キ夏月ハ寒暖計百度ニ近ク
冬日亦五十度ヲ下ラズ雪稀ニ風多ク艸木ニ適シテ
禽獸ニ適セズ又況ヤ畜術其方ヲ得ス牧人其事ニ熟
セザルニ於テオヤ是本縣牧者ノ損耗ヲ招ク原因也
引續ヒテ駿東郡愛鷹山廢牧ノ事有リ

明治六年十一月十七日管下駿東郡愛鷹山ノ牧場ヲ
廢ス此地ハ世ニ著ルシキ牧場ナリシガ近頃ハ漸々
衰微シ德川氏戊辰新封以來一度モ捕馬ノ事無ク今
日ニ至ツテ牧馬猶四百餘頭ヲ餘セリ馬牧場四ヶ所
ノ内○尾上新

牧地先葛山村ヨリ元長窪村ニ至ル當時牧馬拾四五
頭アリ○尾上古牧地先元長窪村字百澤ヨリ西澤田
村字乞振澤ニ至ル當時牧馬凡七拾頭○元野牧地先
西澤田村字乞振澤ヨリ柳澤村字大澤ニ至ル當時牧
馬凡二百頭○霞野牧地先柳澤村字大澤ヨリ馬留メ
神谷村字須津澤ニ至ル當時牧馬凡三拾頭
胸壁等崩壞スルガ故ニ寂寄村々ノ耕作物ヲ乱噉シ
牧場ノ利無クシテ民物ノ害アリ然ルニ濱松縣士族
中條景昭外壹人右捕馬ノ丁ヲ擔當セムト請ガ故ニ
本縣ヨリ左ノ伺書ヲ大藏省へ申牒ス

管下愛鷹山馬牧場廢止仕度儀付伺書

當縣管下駿河國駿東郡愛鷹山馬牧場ニ儀志舊藩德
川家戊辰年新封以來捕馬事ニ係曾々々々廢牧因相

本居方今牧馬多數應与不相分以得共終四百正未滿之額
馬止胸壁木戸亦破壞致以分宜考村之耕地作物皆荒之牧場
益更之却与村民之害意相求以有右者相廢之地所并墾
桑菜楮等植附以之民害相除且頗國益与存以宜濱松縣
士族中條景昭外考之有瓶有之有官捕馬之儀志同人共
為借負右馬相當代價以拂下之地所之儀志望之者以之為地
位比較之代價以拂下之款下年期相定之速之閑墾為致也
角計事存以官早之也指令也存以在仕及此限相煩也

明治六年十月二十日

靜岡縣參事南部廣勇

大藏省事務總裁

參議大隈重信殿

書面廢牧之儀聞届小條捕馬之儀志申之通取年馬代
金取之之費用差引糶業古立控可申出右臨地拂下之
之儀志見合置可申事

明治六年十一月十九日

租稅院庶務部代理
租稅權頭松方正義

同七年一月十日伺書

愛鷹山牧場捕馬代金之儀付伺書

當縣管下駿河國駿東郡愛鷹山牧場相廢之捕馬之儀志
濱松縣貫屬士族中條景昭外考之人以之為借負右馬相
當代價以拂下之地所之儀志望之者以拂下之閑墾為致

以指可取計成之旨昨明治六年十月中相國の交際牧之儀
志願届ハ條捕馬之儀志申立之通取計馬代取調之上費用
差引精算相立程可申出右條北拂下之儀志又公可申旨
少指令之取承知仕捕馬之儀右景照外之人程申候少交收馬
自數凡二百六拾足程之見情右不殘捕盡之儀一月一時當拂
少之儀多敷之馬代取別之即金上納之儀故自然難少
格外代價低下之可至少希望之者之或年候之以當拂候
見込有之物多之平均之足凡金九圓七拾或錢五厘二五拾足
之代金三千五百圓之内捕馬入費勢子雇料之始之追込所
胸壁取給捕繩之外入用金金千九百三拾七圓四拾六錢九厘相抵

リハ之付右之引去殘馬代金千五百六拾三圓五拾三錢三厘
ヲ以一切之費用作付及右馬代金志武之年貸附ハ儀分差向
捕馬入費金取納之儀上程又馬代金一時上納仕之之難
之付當三月中半金同十二月中半金而之皆上納之候取及
旨申之五勤亦仕之交之取之儀志不殘捕盡之儀志在馬馬馬
者多少打交捕馬入費之儀候候候候候候候候候候候候候
勢子ホ多人數相抵リ其他四ヶ所之追込取年取壞之付胸壁其
外修給ホ之入費相當之儀志之儀志之儀志之儀志之儀志
志諸事為之負リ方却之便宜之儀志之儀志之儀志之儀志
引去リ殘馬代金千五百六拾三圓五拾三錢三厘當三月

同十二月西夜、上納之積ヲ以中人共ニ相任セリ後任友右左
領、以早之捕馬為取掛馬代金、取立、中郡、及上納、以積
可任、我此、後、相、同、也

静岡縣参事代理

明治七年一月十日

静岡縣權参事長澤常山

内務卿大久保利通殿

書面候、報、聞、届、由、條、馬、代、金、上、納、方、之、儀、志、大、藏、省、
可、申、出、奉

明治七年一月廿四日

内務卿大久保利通

右聞届ケラル、ニ付夫々施設牧場全ク廢ス

○種藝ノ事舊藩ヨリ今日ニ至ル迄官私共ニ見ル所
無シ但明治八年ニ至リ縣廳ノ地へ種藝園ヲ設ルノ
舉アル耳詳カニ其年ノ紀事ニ記載ス可シ

縣治紀事本末卷十



静岡縣治紀事本末 卷十一



縣治紀事本末卷十一

政治之三

工業

靜岡縣編輯

○鑛物

明治六年八月二十七日

石六年八月二十七日本縣管下第五大區五小區駿

河國安倍郡山中井川鄉產出砂金之儀ニ付大藏省江

伺書左之如之

當縣管下安倍郡山中井川鄉村之儀谷川ノ所宛志

及得共年來砂金產出ノ分因新ニ内田代村ニ取集旧幕

代官役所ニ差出買上預來ノ趣ヲ以徳川新從三位新封後茲

引續御宛因村ノ差出來後受今取金銀分拆之儀自今迄

靜岡縣



縣治紀事本末卷十一

政治之三

工業

靜岡縣編輯

○鑛物

明治六年八月二十七日本縣管下第五大區五小區駿河國安倍郡山中井川鄉產出砂金之儀。付大藏省江伺書左之如之。

當縣管下安倍郡山中井川鄉村之儀。谷川小柳宛志及得共年來砂金產出。分因新。因田代村。及取集日暮代官役所。差出買上預來。以德川新從三位新討後。引續研究因村。差出來。及受令。取金銀。分拆之儀。自今。

砂金

預管業禁止之旨御布告有之付右之寄村限砂金取揚分
折方は迄之通免許被仰付及且金銀勝子賣買御差許之
相成被得共邊鄙之土地柄賣捌方差支被付是又付来之通
砂金取揚後分一村限御用序當廳に差出御買上相願及旨
中立物之先被鑛山稼方之儀御布告有之付得共前書砂
金之儀右山間之土中に所宛罷居之品を鑿り便り堀込り及
之等至り兼大雨出水等之節流出長ヲ取集り儀之寄
産出之之節差有之儀付鑛山稼之儀難引付候外品
之儀遠方免許有之儀右之儀方難相成且又前書之通
賣捌方差支被取相遠方免許有之儀右之儀方難相成且又前書之通

差許集取等所宛之寄相納ルハ右省に差出性合相當
此置上相成り候仕度等好候此候親候也

壬申八月廿二日

書面之趣者聞置候條取集候可申出候事

八月二十七日

大藏太輔井上馨

カクテ同二十八日同省へ差立タル砂金左之通

砂金百目七分 安倍郡井川郷田代村差立

内	金七十二兩壹分永五十文	辰年分
	金三十七兩三分永四十九文貳分	巳年分
	金三十六兩	未年分
總計	金百四十六兩永九十九文貳分	

コレハ舊藩ノ時砂金壹目ニ付代價九拾目ノ積リヲ

以テ代金下ケ渡置御買上願出タリシガ其頃御沙汰
無リシニ今般前ノ如ク御沙汰アリシ故大藏省へ差
立タルナリ

五年申年産出砂金拾壹匁

六年七年産出無之

附記

○新庄道雄ガ著セル駿河新風土記ニ曰續日本記
ニ曰天平勝寶二年三月猶原東人於廬原郡多湖浦
獲黄金練金一分
砂金一分同年十二月癸亥授駿河國守從五
位下朝臣東人從五位上獲金人无位三使連淨足從

六位下賜絶二十疋綿四十屯正税二十束出金郡免
今年田租郡司主帳已上進位有差トアリ云々然レ
比多湖浦ニテ獲タル金ハ此山ヨリ出タルニハア
ラス富士郡ノ麓村ニ金山ト云フアリコノ山ヨリ
富士川ニ流レ出シ沙金ナルヘシカク不意ニ口ノ
國ニ黄金見出シヨリ國守ノ命ニテ所々ノ金山ヲ
求メテ此山ノ金モ見出セシモノナリコノ勅臣不詳
ノ子孫延暦年中改姓シテ滋野宿祢トナルコノ氏
人海野ヲ称号トス今安倍郡ノ山中ノ民舊キ家ハ
海野氏ナル者勝テ數ノヘカテ東人此國ノ守タ

以時ニ親族三四十人賜伊蘇志臣族トアルヲ見
レハ其親族ノコノ國ニ殘リシナルベシコノ金山
今ニ各島ニテ金壹分貳朱梅ヲ島ニテ金貳分ノ天保
州追堀役ト云モノヲ貢テ金山ノ稼ヲナス梅ヲ島
ニ持テ金山申傳書ト附テモテ其略ニ曰當村ヨ
ツ黄金ヲ出スルハ亦仁徳天皇ノ御時初テコレヲ
獻ス其後醍醐天皇延喜ニ壬戌年ニ出シヨリ久シ
ク中絶ステ享祿年中金山繁昌シテ黄金多出此時
ノ事ヲ元榮ト申傳フ慶長年中東照神祖駿府御座
ノ時大ニ金礦ヲ開テ堀ニ入テ玉ヲ時黄金出ルコト

縣シ駿府ニ於テ後藤庄三郎命ヲ承リテ鑄ル所駿
河小判ト稱ルモノ是ナリ其後新ニ金礦ヲ開カス
追堀澤流トテ堀入タル金坑ノ中ニ堀殘セシヲ堀
又ハ一度金ヲ沙汰シタル沙ノ澤ニ流レタルヲ再
ヒソノ沙ヲ流シテ金ヲヒロヒ其得ル所ノ金ハ支
配ノ御代官所ニ奉リ御買上トナルカクテ貞享元
庚子年駿河町人衆名屋六郎兵衛外廿七人此年ヨ
リ五年ノ間金山請負ノ事ヲ御勘定奉行所ヨリ申
承リ御代官近山六左衛門ヨリ是ヲ傳フ同三年寅
三月出砂金ノ數微小ナル故ヲ申テ御荷分山ト云

コトヲ命セラル年限満テ後ハ御手山ト云モノニ
ナリテ年經タルニ元祿四辛未年ヨリ金十五兩ノ
運上ヲ納テ村請ト云フニナリテ村民等ノ請負ト
ナル元祿九丙子年ヨリ又同シサマニテ村請負ノ
年限運上金十五兩ヲ八兩ニ減シテ上納ス元祿十
四辛巳年ヨリ桑名屋六郎兵衛再ヒ請負ノ事ヲ命
セラル寶永五年同六年金山禁止ノ命アリテ村民
業ヲ失ヒシカハ寶永七庚寅年村請ノ事ヲ申シテ
乾金七兩ノ運上ヲ奉リ正徳二壬辰年マテ是ヲ鑿
ル正徳三癸巳年ヨリ桑名屋六郎兵衛ノ受負ニテ

金三千兩ノ拜借ヲ下サレ新金三兩三分年毎ニ運
上ヲ納享保二辛丑年マテ八年是ヲ承ル享保六年
○金山禁止トナル是ヨリ村民貞享年中ノ如ク追堀^{オッボリ}
役金ヲ納テ追堀澤流ノ事ヲナス享保十六辛未年
洪江戸町人和之屋源左衛門ト云モノ金銀山間堀ノ
命ヲ被リ元文元年ノ十二月マテ五年ノ間コノ所
ノ金堀等ヲ使テ金ヲ採シムコノ五年ノ間ノ追堀
役金ハ源左衛門ヨリ是ヲ納ム元文二丁巳年ヨリ
村方ノ稼山トナリ追堀役金ヲ納テ金礦ヲ擇ルコ
ノ頃ハ沙金ハホシヒマニ賣買タリシカ寶曆九

年乙卯宮村孫左衛門御代官ノ時ヨリ沙金御買上
トナリテ糶リニ賣買禁止ノ命アリテ今ニ到リテ
出沙金ハ支配ノ御代官所ニテ時ノ相場ヲ以テ通
用ノ金ト換是由傳書ノ大畧ナリ云云
右此金山沿革ノ大概ナリ天保ノ頃スラ金ノ少ナキ
斯ノ如ク況ヤ今日ニ於テオヤ偏ニ蚌外ニ珠ヲ探ル
ガ如クナル可キ耳

○製造物

本州ノ製造物ハ茶ヲ最トス製紙漆器之レニ次グ但
新縣參置以前ハ記録ノ書殘缺シテ其算數ヲ識ル能

ハズ今明治五年壬申ヨリ同七年甲戌ニ至ル三年間
ヲ比較シテ其増減ヲ詳ラカニスル左ノ如シ

○製茶 全國之レヲ製ス

明治五年 貳百貳拾五万介

同 六年 七拾六萬九千七百六拾六介

同 七年 百七万八千九百四十三介貳百貳十目

○製紙 第五大區 安倍郡 第六大區 志太郡ニ多シ

明治五年 拾壹萬九千九百八拾貫目

同 六年 六萬八千四百三拾三貫目

同 七年 六萬千壹圓貳拾八錢壹厘

○漆器 第四大區有渡郡 静岡市中ニ多シ

明治五年 價 五萬貳千七百八拾九圓

同 六年 同 七萬千貳百七拾七圓

同 七年 同 十萬四千五百三拾六圓七拾貳錢

○鏗節 沿海皆之ヲ製ス就中第七大區 益津郡城ノ腰村ヨリ多ク出ツ

明治五年 五千六百三拾四貫目

同 六年 六千八百四拾五貫目

同 七年 五千八十二貫七百五十目

○興津鯛 第三大區庵原郡興津驛第四大 區有渡郡清水港之ヲ製ス

明治五年 千貳百枚

同 六年 三千六百枚

同 七年 壹萬貳千三百貳拾枚

○煙草 各區皆有リ就中第二大區 富士郡ヨリ出ル者尤多シ

明治五年 貳萬六百三拾貳貫目

同 六年 三萬五百拾貳貫目

同 七年 七萬三百五拾九貫五百三十目

○竹器 静岡市中 之ヲ製ス

明治五年 價 壹萬貳千百五拾圓

同 六年 同 壹萬四百貳十五圓

同 七年 同 七百七拾壹圓壹錢五厘

○海苔 第四大區有渡郡 三保村之ヲ製ス

明治五年 五萬七千帖

同 六年 五萬九百帖

同 七年 九萬七千六百九拾帖

○芝川海苔

第二大區富士郡芝川ヨリ生ス土人之ヲ製ス

明治五年 六百枚

同 六年 四百四拾枚

同 七年 八百八拾八枚

○推茸

第五大區安倍郡第六大區志太郡山中ノ村落ニテ之ヲ製ス

明治五年 千四拾石

同 六年 貳百六拾三石

同 七年 千六百六拾貳貫百貳拾目

○齒朶細工

第六大區志太郡岡部驛之ヲ製ス

明治五年 價 八百拾九圓

同 六年 同 貳拾三圓

同 七年 同 九拾八圓

○砂糖

三保村製之

明治五年 拾三万六千九百八拾五貫目

同 六年 不詳

同 七年 拾四萬九千八百四十六貫八百四拾目

右製造物ノ概畧ナリ此他猶生絲琉球表等アリト雖

此僅ニ各自ノ用ニ供スル耳

附記勸工所

勸工所ハ士族授産ノ為メニ設クル所也新縣分置ノ
明治四年冬舊静岡縣ヨリ引接タル書類ノ中士族ノ
義ニ付尤ノ申送アリ

士族ノ者授産方ホ依別ニ新法ヲ相設ル依去去ノ得共
之靜岡縣貫屬士族ノ依去何レ舊藩祿多キ者扶持米
拾人扶持、不過少キハ終ニ三人扶持ヲラデハ不支結ニ年々
不如意旁困窮ノ家極多ク甚敷ニ至ラ去去衣住等ハ暫
差置其日ノ營方ニ差支充テ去去粥スラ啜リ兼ル程ノ者有

此貧窮家中ニ當ニ幼少家族凡多クシテ加ルニ老幼而已
ニ内戚ノ業ホ難出者有之右等ノ者救助ニ為一時救
助金相渡ル依去有之得共右等ノ者救助難行届ル間現在
居住在ハ士族戸數高ニ應ニ公廳費ノ内ハ營戸付去去依
宛ニ割合以救貧用トシテ額共口任セ切ニ相渡其額見込
相任せ右米ヲ基ニ致シ前書ノ如キ極窮ノ者少ク宛貸渡
活計取渡方為相付又者内戚ホ元代金ニ為致ハ依去有之或
ハ先初ニ新出人名目ニテ小産ホ補理右等ノ者依去割合相渡
内ヲ以仕入品ノ元代金ホ取計貧窮家ノ當ニ次ニ男及女
子ホヲ集メ其分ニ意テノ業相與ニ救助旁相當ニ借浪差

遺棄之業、其出米、米品々、其賣拂、殊仕入品、元代金等、操合
漸シ、ミテ活計、為る、其也

右勸工所、以濫觴、ナリ、然レ、此頃、ハ僅カ、ニ静岡横内
町、ニ矮陋ノ、一場、ナル耳

○明治五年五月五日、大藏大丞渡邊清御用有之、本縣
へ出張實地探偵、ノ末、尤ノ如ク、達セラル

此際、出張ノ上、石高洋借金ヲ以貫屬、授産方法別紙、
通決、之、紋ノ、ハ、間速、ハ、取計、ヲ、為、ル、此際、及、由、速、後
也

壬申五月

渡邊大藏大丞

浅野静岡岡縣參事友

長澤静岡岡縣權參事友

別紙

廣政御覽正ニ付、無産之上民、追日困迫、ル、ハ、自然
之勢ニシテ、不得止事ニ候、然レ、其本ヲ、修、ル、マシ
テ、根リニ、救恤スル、片ハ、福愛小惠ニ、局シ、却テ、勉勵
ノ道ヲ、塞ギ、怠惰ノ心ヲ、導キ、愈極テ、愈窮シ、愈扶ケ
テ、愈僵ル、ニ、至ル、實ニ、古今之通患、タリ、依之、自今
安富ノ、眞旨ヲ、探リ、自勉自養スル、ハ、人民ノ、天職、々
ル、所為ノ、理ヲ、發明シ、奮起、勉強、ノ、力ヲ、振興シ、他、

救援ヲ借ラズ各自厚生ノ道ニ進マシム是地方官
ノ大ニ任スル所也然ル所當駿遠兩縣ニ於テハ無
産薄禄ノ士族過分ニシテ少シク其カヲ助ケサレ
ハ自ラ進ム能ハサル他縣ト異ナル者アリ故ニ出
格之御詮議ヲ以テ静岡藩石高拜借金三ヶ年延納
ノ允許ヲ請得此利金ヲ以テ授産營生ノ資金ト為
ス其施行細目ニ至テハ縣廳委任擔當ノ權ヲ以テ
人々企望情願之誠意ヲ詳ニシ成否如何ヲ切問考
究シ相當ノ利足ヲ以テ貸與ス可シ返濟期限金額
ノ當否ハ其開業之大小輕重ニ随テ約束マベシ其

綱領ヲ尤ニ條件ス

貸渡允箇目

- 一 開拓
- 一 養蠶
- 一 製鹽
- 一 牧畜
- 一 五木八艸植立之類
- 一 手業ノ小細工
- 一 魚獵之元金網舟器械之類
- 一 右品物ヨリ産出之物ハ澁滯無之様賣買運輸厚

ク世話可致候尤時宜ニ仍相當ノ價ヲ以買上一
時ノ急ヲ救ヒ遣ス等之儀ハ縣廳之見込ニ可依
事

一 返濟ハ必ス三ヶ年ヲ出可カニズ利足ハ壹割五
分ト相定メ臨機高低、於其廳容捨可致事

一 右借用申立ハ戸長ニ於テ厚ク體認シ奥中ヲ以
テ可願出事

右之通り達セラル、ニ付速ニ着手夫々貸與營業セ
シム就中一時最熾ナリシハ勸工所ナリ横内町ニ工
場ヲ新築シ精細ニシテ温厚ナル士若干ヲ撰ンテ擔

當セシム而シテ工業四科ニ分ツ

製紙 煙草 莫大小 織殿

上ノ三科ハ士族子弟厄々ノ集ル所織殿ハ同妻妾女
兒ノ羣ル所數百ノ男女朝來暮去多少ノ傭錢亦以テ
病夫ヲ養フ可ク以テ饑兒ヲ飽シムルニ足ル夫況ヤ
之ガ為メニ生活ノ手業ヲ習ヒ女工ノ一分ヲ學ヒ得
ルニ於テオヤ引續キテ久能山ノ麓ハ工場ヲ設ケ
該地居住ノ士族ヲノ業ニ就シム之ヲ為ス一年餘往
々該傭錢ヲ仰ガ各各自獨立シテ生計ヲ營スル者亦
尠ナカラズ以テ其製織ノ進歩ヲ見ル可シ願フニ去

年維納ノ博覽會ニ頗ル美名ヲ得タリシ賤機織ハ此
場ノ出ス所ナリ此場ニシテ此物アリ亦奇ナラヤ乎

○道路

本州ハ東海道ノ中央ニシテ一等道路管内ヲ貫ク
リ此ヲ以テ年々道路ノ修繕尠カラス今明治二年
己巳ヨリ同七年甲戌ニ至ル修繕セシ道路又詳悉
左ニ記載ス

明治二年己巳

東海道修繕

富士郡

一長拾六間幅貳間

松岡村

同

一長六百三拾壹間半幅貳間半

庵原郡

西倉澤村

明治三年庚子七月

東海道修繕

庵原郡

一波荒崩所長百四拾五間半幅貳間

洞村

同

同

一同長三百八拾六間幅貳間

西倉澤村

明治四年辛未正月

東海道修繕

庵原郡

一波荒崩所長百七間半幅貳間

洞村

青 區 縣

同 同郡

一同四百五拾間半 西倉澤村

同 富士郡

一同長五間 蓼原村

明治五年壬申

東海道修繕 有波郡

一 欠所長貳百貳拾貳間幅三間 宇都谷村

同 同郡

一 上置長三拾四間幅三間 九子宿

同 庵原郡

一 長百五間幅貳間 中ノ鄉村

同 有波郡 外臺村

一 長貳百九拾貳間幅貳間半 谷田村

同 同郡 外臺村

一 長三拾五間幅貳間半 小田村

同 同郡 外臺村

一 長貳拾六間幅貳間半 栗原村

同 富士郡

一 長五百五拾壹間半幅貳間 本市場村

同 同郡

爭 司 系

青 函 県

一 同長百六間半幅貳間

同郡 鈴川村

同

同郡

一 同長貳百六拾九間幅貳間

同郡 今井村

同

庵原郡

一 浪荒長五百三拾四間半幅貳間

同郡 西倉澤村

同

同郡

一 同長三百貳拾六間幅貳間

同郡 洞村

同

駿東郡

一 上置長貳百間幅三間

同郡 東間門村

同

同郡

此年七月二十八日東海道興津蒲原吉原ノ三驛ヨリ

長澤村

同

志古郡

一 同長三百三間

同郡 部端

同

同郡

一 同長百貳拾四間

同郡 内谷村

此年七月二十八日東海道興津蒲原吉原ノ三驛ヨリ
山梨縣下甲州巨摩郡萬澤村ノ脇往還庵原郡穴原
村北松野村へ陸運會社取建ノ儀右村々ヨリ願出ル
ニ依リ山梨縣へ協議シ相當ノ貨錢ヲ定メ驛遞寮ノ
准允ヲ得テ之ヲ許ス初至本年正月十八日東海道驛

傳馬所被廢引續ヒテ陸運會社ニテ公私名荷物運送ノ儀相調ヒ猶脇往還ニ右ノ振合ニ照シ處分スベキ旨大藏省ヨリ達セラルルニ付本館コレヲ施設ス而來富士ノ麓ナル大宮町沼津驛ヨリ甲州都留郡山中村相州足柄郡矢倉澤村ニ至ル脇往還駿東郡佐野村ヨリ東海道三嶋驛へノ脇往還等此會社ヲラサル所無シ以テ大ニ行旅ニ便ス

東海道修繕

一 敷石長延五拾四間幅九尺

駿東郡

沼津上土町

此年一月東西管轄堺及ヒ甲相ノ両堺へ標柱ヲ建築

シ東海道管内へ一里標ヲ建築ス以テ行旅ニ便スルナリ

明治七年甲戌

東海道修繕

一 上置長貳百四間幅三間

駿東郡

元木瀬川村

同 同長貳百八拾七間

同郡

大岡村之内

一 同長貳百四拾七間幅三間

元日吉村

同 同長貳百四拾七間

同郡

一 同長百六拾七間幅三間

元中石田村

同 同長百六拾七間

同郡

青 匠 県

一 同長百壹間幅三間

伏見村

同

同郡

一 同長百三十壹間幅三間

八幡村

同

同郡

一 同長三百八拾六間

長澤村

同

同郡

一 同長貳百拾六間

東間門村

同

同郡

一 敷石長拾七間幅九尺

新宿村

同

富士郡

一 上置長百貳拾間幅三間

青嶋村

同

同郡

一 同長百三拾七間幅三間

依田原新田

同

同郡

一 同長二百八間幅三間

平垣村

同

同郡

一 同長百六間幅三間

鈴川村

同

同郡

一 同長三百五拾六間幅三間

元市場村

同

同郡

争 司 系

青原郡

一 同長五百四拾間幅二間 蓼原村

同 同長九拾七間半幅武間 庵原郡 洞村

同 同長拾武間幅武間 同郡 濁澤村

同 同長拾武間幅武間 同郡 横砂村

同 同長拾武間幅武間 同郡 西倉澤村

同 同長拾武間幅武間 志太郡

同 同長拾武間幅武間

同 同長拾武間幅武間

同 同長拾武間幅武間

同 同長拾武間幅武間

新田上置長拾武間幅武間 岡部 宥

此年一月管下東海道蒲原驛ヨリ富士郡鈴川村マデノ便道落成ス海道吉原驛ヨリ蒲原驛ニ至ルノ路ハ高低凹凸アリ完車ノ往返ニ能ハズ此般開ク處ノ便道ハ高低モ少ナク車馬自由ニ通行ヲ得殊ニ本街道ヨリ凡壹里許ノ捷徑ナレバ自費ヲ以便道ヲ開ク一ノ蒲原鈴川及該浜海ノ村々ヨリ願出ルニ付大藏省へ申牒ノ上去六年十二月二十日試シトシテ開通ヲ允ス乃本年開通ノ功ヲ奏シ行旅ノ便少ナカラズ上云

争司系

桑原黙齋ノ駿河記ニ曰蒲原ノ驛ハモト濱邊ニア
 リシヲ元祿十二年卯八月十五日大風雨ニテ狂濤
 民家ヲ没シ男女四十人旅人二十人牛馬鶏犬六七
 十許溺死ス官深ク是ヲ憐レミ公米八百俵ヲ賜ヒ
 又金若干ヲ與ヘテ同十四年爰ニ引移シ給ス云云
 又吉原ノ條ニ曰昔々此驛名ヲ見附ト謂フ富士川
 高外流末爰ニ來ル此處ヲ操舟ニテ渡セリ其頃ハ官
 道此處ニテ川ヲ渡シ佛原即今前田川成嶋五貫嶋ヲ經
 テ蒲原六本松へ出テ往來セリ云云新開ノ便道ハ
 神田定保曰見附ハ永倉ヨリ次シ後沼津ノ車返ヨ

リ原柏原ノ濱邊ヲ經テ通りシ頃ノ事ナル可シ井
 鈴川へ移リシ時ヨリ見附ヲ改メテ吉原ト呼ヒ驛
 舎ト成リシ也此地ニ移シテ後數年ニシテ又狂波
 アリテ住居成リ難ク寛永十六年又驛舎ヲ移シテ
 依田橋ノハツレヲ木戸トシ田嶋中河原ヲ驛舎ト
 ス此時官道モ改メテ田嶋一里山ヨリ津田荒田嶋
 ヨリ青嶋へ出テ蒲原へ通りタリ是所謂中古原ト
 リ此ニ居ル丁四十四年延寶八年庚申閏八月六日
 大風狂波屋ヲ破リ人ヲ溺ス依之天和元年新ニ傳
 法今泉ノ地ニ驛舎ヲ建テヨ、ニ移ル是則新吉原

ニシテ今ノ驛是ナリ當時ノ御代官古郡氏水帳ヲ以テ町屋敷地引渡シ田額定之云云

是ニ由ツテ之ヲ觀レバ元禄ノ頃マデハ今試ミ開

クト云便道ハ即チ官道タリシ事明霰ナリ然ラバ則

新タニ便道ヲ開クニ非ズ舊路ヲ修繕スル而已

○隄防

本州ノ水路ハ地理ノ卷卷十ニモ記スルガ如ク甚

險流ニシテ且多岐ナリ其最大ナル者ヲ大井川ト

シ阿倍川トシ富士川トス藁科川瀬戸川朝夷川興

津川狩野川潤川黄瀬川等之ニ次ク其他細潢支流

ニ至ツテハ指ノ樓スル處ニアラズ古人此國名ヲ

尖河スルガト記シ尖ドキ河ノ意ヲ以テ名ケシナリト謂

ルモ然ル可キ事ナリ泓河ノ民之ガ為メニ年々多

少ノ損害ヲ蒙リ從ツテ隄防ノ土木頗ル洪大ナリ

尤ノ如シ

明治二年己巳

大井川通

志古郡

一堤切所百三拾三間

三月着子
五月落成

島田宿

同

同郡

一岡長六拾八間半

三月着子
五月落成

細島村

青 匠 県

富士川通

富士郡

一同長五百拾九間半

三月着手
六月落成

宮下村

外四ヶ村組合

同

同郡

一同長五百五拾六間半

三月着手
六月落成

五貫鳥村

外武子村組合

同

庵原郡

一堤切祈長八拾貳間半

三月着手
六月落成

岩淵村

同

同郡

一同長五拾貳間

岩淵村

外三ヶ村組合

安倍川通

首渡郡

一同長貳百六拾六間

三月着手
五月落成

安倍川村

同

同郡

一同長三拾五間

三月着手
四月落成

中嶋村

同

安倍郡

一同長貳百貳拾三間

三月着手
五月落成

向敷地村

同

同郡

一同長貳拾七間

三月着手
四月落成

子藏村

同

同郡

一同長四拾六間

同前

油山村

同

同郡

一同長三拾間

同前

足久保村

争司系

青田縣

同 同長三拾間

同郡

同 同長三拾間

二月着手
同月落成

中澤村

同 同長六拾壹間

同郡

同 同長六拾壹間

同前

産女新田

同 同長六拾壹間

同郡

同 同長貳百五拾三間

同前

牧ヶ谷村

同 同長貳百五拾三間

同郡

同 同長六拾七間

二月着手
三月落成

吉津村

同 同長六拾七間

同郡

同 同長貳拾間

同前

飯間村

同 同長五拾間

同郡

同 同長五拾間

同前

小瀬戸村

同 同長貳百六拾九間

同郡

同 同長貳百六拾九間

同前

羽鳥村

同 同長貳百六拾九間

益津郡

同 同長拾四間

五月着手
六月落成

築地上村

同 同長三拾八間

同郡

同 同長三拾八間

同前

濱當目村

同 同長六拾三間

同郡

同 同長六拾三間

同前

八楠南村

争司系

青 岡 県

同 岡 岡 岡 岡

志古郡

一 岡 長 百 六 拾 五 間

岡 前

稻川村

同 岡 岡 岡 岡

同 郡

一 岡 長 貳 拾 五 間

岡 前

瀬戸谷村

同 岡 岡 岡 岡

同 郡

一 石 堤 切 所 長 三 拾 間

岡 前

同 村

同 岡 岡 岡 岡

同 郡

一 堤 切 所 長 貳 拾 間

岡 前

原 村

同 岡 岡 岡 岡

同 郡

一 岡 長 三 拾 四 間

岡 前

助宗村

瀬戸川通

益澤郡

一 岡 長 拾 六 間

岡 前

大覺寺上村

朝夷川通

同 郡

一 岡 長 五 拾 間

三月着子
四月落成

横田村

已年冬決三分

富士川通

富士郡

一 堤 切 所 長 百 五 拾 間

八月着子
九月落成

五貫嶋村

安倍川通

安倍郡

一 岡 長 七 拾 貳 間

岡 前

安西外新田

同

同 郡

宇 司 系

青田縣

一同長貳拾間

同前

足久保村

同

同郡

一同長五拾六間

八月着手
十月落成

門屋村

同

同郡

一同長五拾六間

同前

福田ヶ谷村

同

有波郡

一同長四拾三間

八月着手
十月落成

安倍川村

同

安倍郡

一同長四拾五間

同前

向敷地村

瀬戸川通

益津郡

一同長五拾八間

同前

築地下村

明治三年庚午

安倍川通

安倍郡

一同長六拾貳間

二月着手
三月落成

俵澤村

同

同郡

一同長四拾間

同前

郷島村

同

同郡

一同長貳拾五間

三月着手
四月落成

門屋村

同

同郡

一同長拾六間

二月着手
三月落成

嶮右衛門新田

争司系

青田県

同 同長貳拾間

同前 同郡

同 同長貳拾間

同前 同郡 津波野村

同 同長拾五間

同前 同郡

同 同長拾五間

三月着手 四月落成 同郡 桂山村

同 同長拾五間

同前 同郡

同 同長拾六間

同前 同郡 足久保村

同 同長拾六間

同前 同郡

同 同長拾六間

同前 同郡 千代村

藁科川通

同郡

一 石堤長貳拾間

二月着手 四月落成 同郡 小島村

同 一 堤切所長四拾四間

三月着手 四月落成 同郡 赤澤村

同 一 堤長百拾間

三月着手 六月落成 同郡 富澤村

同 一 堤切所長七拾間

同前 同郡

同 一 同長三拾四間

三月着手 四月落成 同郡 奈良間村

同 一 同長三拾四間

同前 同郡

同 一 同長三百貳間

二月着手 六月落成 同郡 羽鳥村

同 一 同長三百貳間

同前 同郡 小瀬戸村

同 一 同長三百貳間

同前 同郡

同 一 同長三百貳間

同前 同郡

同 一 同長三百貳間

二月着手 六月落成 同郡 羽鳥村

争司系

青 岡 県

同 同長三拾六間

三月着手
四月落成

同郡

産女新田

興津川通

庵原郡

一同長百七間

四月着手
五月落成

茂野鳴村

同

同郡

一 石堤長拾三間

三月着手
四月落成

八木間村

同

同郡

一同長四拾六間半

同前

小島村

同

同郡

一同長貳拾五間

同前

谷津村
横山村組合

同

同郡

一同長六拾間

六月着手
八月落成

炭焼村
河内村組合

同

同郡

一同長六拾間

同前

河内村

同

同郡

一同長三拾間

八月着手
九月落成

土 村

富士川通

庵原郡

一 石堤長八拾三間

二月着手
四月落成

岩瀬村

同

同郡

一同長拾貳間

同前

岩瀬村
外貳ヶ村

争 司 系

青 丘 集

同 同 長 拾 三 間

富 士 郡

一 同 長 三 拾 三 間

二 月 着 手
五 月 落 成

松 岡 村

同

同 郡

一 同 長 拾 間 半

同 前

同 村

同

同 郡

一 同 長 三 拾 七 間

同 前

宮 下 村

狩 野 川 通

駿 東 郡

一 石 堤 切 所 長 五 拾 三 間 半

四 月 着 手
五 月 落 成

沼 澤 宿

同

同 郡

一 堤 切 所 長 三 拾 間

同 前

沼 澤 宿 本 町

同

同 郡

一 石 堤 切 所 長 三 拾 三 間

同 前

同 所

同

同 郡

一 同 長 四 拾 七 間

同 前

上 香 貫 村

同

同 郡

一 堤 切 所 長 五 拾 三 間

同 前

大 平 村

瀨 戸 筋

志 古 郡

一 同 長 三 拾 九 間

同 前

鬼 岩 寺 村

明 治 四 年 辛 未

富 士 川 筋

富 士 郡

争 司 系

青 區 集

一 堤切所長廿百九拾間

二月着手
三月落成

宮下村
桑嶋村 組合

同

同郡

一 同長八拾八間

同前

宮下村
桑嶋村 組合
森下村

同

同郡

一 同長拾五間四天

三月着手
五月落成

長貫村

安倍川筋

安倍郡

一 同長五拾壹間

同前

牛妻村

同

同郡

一 同長三拾間

同前

俵澤村

同

同郡

一 同長九拾間

同前

郷嶋村

同

同郡

一 同長五拾壹間

同前

下村

同

同郡

一 同長拾五間

同前

籠上新田

同

同郡

一 同長百八拾壹間半

同前

安西外新田

同

有波郡

一 同長拾間

同前

中嶋村

同

安倍郡

争 司 系

青 區 縣

一 同長四拾四間 同前 向敷地村

同 同長四拾四間半 同郡

一 同長百九拾五間半 八月着手 十月落成 松富村下組

同 同長百三拾間 同郡

一 同長四拾間 三月着手 五月落成 安西外新田

同 同長百三拾間 同郡

一 同長四拾間 同前 福田谷村

同 同長四拾間 同郡

一 同長四拾間 同前 津波野村

同 同長四拾間 同郡

一 同長四拾間 同前 松野村

同 同長四拾間 同郡

一 同長四拾間 同前 油山村

同 同長四拾間 同郡

一 同長四拾間 同前 鄉嶋村

同 同長四拾間 同郡

一 同長四拾間 同前 志方郡

大井川筋 志方郡

一 同長百貳拾間 五月着手 五月落成 嶋田宿

同 同長百貳拾間 同郡

争 司 系

青 田 県

一同長三拾間

二月着手
二月落成

細島村

藁科川筋

安倍郡

一同長五拾間

二月着手
三月落成

牧ヶ谷村

同

同郡

一同長六拾四間

古瀬戸村

興津川筋

庵原郡

一同石堤切所長拾三間

二月着手
三月落成

谷津村
横山村組合

同

同郡

一同長四拾五間

同前

薩摩村

瀬戸川筋

益津郡

一同長八拾九間

三月着手
四月落成

八揃南村

同

同郡

一同長拾八間

二月着手
五月落成

大覺寺下村

同

同郡

一同長拾壹間

同前

大村新田

朝来川筋

益津郡

一同堤切所長八拾間

二月着手
三月落成

借宿村
高田村組合

同

同郡

一同長拾壹間

同前

中里村

将野川筋

駿東郡

争 司 系

青 匠 県

一 同長拾六間

二月着手
同月落成

我入道村

同

同郡

一 同長六拾貳間

二月着手
五月落成

上香貫村

潤川筋

富士郡

一 堤切所六拾三間

三月着手
四月落成

久澤村

南一文字

駿東郡

一 堤越所長貳百六拾貳間

二月着手
三月落成

船津村

同

同郡

一 同長貳百間

同前

西船津村

益澤郡

一 汝除堤切所百三間

未十月着手
申二月落成

鵜ヶ島村

同郡

一 汝除堤切所百五拾壹間

同前

城ヶ腰村

同郡

一 汝除堤切所七拾七間

同前

北新田村

明治五年壬申

富士川筋

富士郡

一 堤切所長百七拾壹間半

三月着手
六月落成

松岡村

安倍川筋

安倍郡

一 石堤切所長百間

二月着手
五月落成

俵澤村

平岡系

青 岡 縣

同 堤切所長四拾六間

一 堤切所長四拾六間

二月着手
三月落成

同郡 安西外新田

同

有後郡

一 同長貳拾間

同前

安倍郡 弥勒所

同

安倍郡

一 堤切所三拾貳間

三月着手
四月落成

同郡 樂吉海新田

同

同郡

一 同長九拾三間

同前

同郡 油山村

藁科川通

同郡

一 石堤長三拾貳間

三月着手
四月落成

同郡 謎穴村

同

同郡

一 同長三拾間

同前

同郡 富澤村

同

同郡

一 同長貳拾五間

四月着手
五月落成

同郡 左良間村

同

同郡

一 同長八拾間

三月着手
五月落成

同郡 小瀬戸村

同

同郡

一 同長四拾間

三月着手
四月落成

同郡 富厚里村

朝茅川筋

志太郡

一 同長拾三間

四月着手
五月落成

同郡 八楠北村

争 司 系

青 匠 県

瀬戸川筋

益津郡

一同長百三拾間

三月着手
五月落成

濱當目村

木瀬川筋

駿東郡

一石堤切新長貳拾五間

四月着手
五月落成

大岡村

潤川筋

富士郡

一堤切新長百九拾壹間

四月着手
六月落成

天間村

明治六年癸酉

富士川筋

富士郡

一石堤長四拾間

三月着手
四月落成

長貫村

同

庵原郡

一堤切新長四拾貳間

同前

蒲原宿

同

富士郡

一石堤長拾七間

同前

宮下村
五貫寫村

安倍川筋

安倍郡

一堤切新長四拾間

同前

俵澤村

同

同郡

一同長四拾間

二月着手
三月落成

牛妻村

同

同郡

一同長四拾間

同前

門屋村

同

同郡

争 司 系

青 匠 集

一同長三拾武間

同前

下 村

同

有波郡

一同長六拾五間

同前

弥 勒 町

同

有波郡

一同長四拾五間

四月着手
五月落成

中 嶋 村

朝夷川筋

志古郡

一同長貳拾武間

同前

宮 嶋 村

同

同郡

一同長貳拾武間

同前

殿 村

同

同郡

一同長八拾八間

四月着手
五月落成

羽 佐 間 村

同

志大郡

一 堤 切 所 貳 拾 間

三月着手
四月落成

村 良 村

同

同郡

一同長拾八間

同前

内 谷 村

同

同郡

一同長貳拾八間

同前

横 内 村

同

同郡

一同長拾九間

同前

策 牛 村

瀬戸川筋

同郡

争 司 系

青 居 縣

一同長拾六間

同前

前島村

明治七年甲戌

安倍川筋

安倍郡

一堤切所或拾壹間

三月着手
四月落成

俵澤村

同

同郡

一同長或拾六間

同前

下村

同

同郡

一同長五拾間

同前

福田ヶ谷村

同

有波郡

一同長五拾間

四月着手
五月落成

中島村

同

安倍郡

一同長三拾間

同前

足久保村

同

同郡

一同長拾六間

三月着手
五月落成

長熊村

同

同郡

一同長三拾間

三月着手
四月落成

落合村

藁科川筋

同郡

一同長或拾壹間

同前

牧ヶ谷村

同

安倍郡

一同長拾六間

同前

富澤村

争司系

青 匠 縣

同

一同長三拾貳間

同前

同郡

小瀬戸村

潤川筋

富士郡

一同長百五拾八間

四月着手
六月落成

松本村
夏通村

同

同郡

一同長貳百六拾五間

同前

山本村

○橋梁及樋

明治二年己巳

東海道

有波郡

一土橋長六間幅貳間

掛智

古莊村
栗原村
合併

字龍川通

駿東郡

一惡水吐樋長六間

高四尺
横九尺

今泉村

安倍郡

一樋樋長六間

高貳尺
横三尺

下村

志太郡

一樋樋長貳丈

幅貳間
高八尺

田尻村

明治三年庚午

甲州道中八ヶ川通

庵原郡

一土橋長五間幅六尺五寸

土月着手
三月落成

穴原村

東海道

有波郡

争司系

青 匠 県

一 板橋長貳間幅貳間 同前 上原村

同

一 土橋長六間幅貳間 十月着手 十月落成 小田村 合併 草薙村

安倍郡

一 用水以桶長五間 高三尺 横四尺 福田ヶ谷村

同郡

一 同長七間 高四尺 横四尺 松富村下組

同郡

一 同長七間 高三尺 横四尺 同村上組

富士郡

一 同長六間 高三尺 横五尺 西北奈村 外六ヶ村

同郡

一 同長六間 高六尺 横五尺 比奈村三組

同郡

一 用水操按穴長四拾間 上町山本村

○ 庚午十一月十三日伺

當管内大井安部西川等小川之分其後歩城、乃去行旅之難
滋不少以間以來船橋而板之内便道之方法相設旧弊種革
以板取調置驛通司巡驛之節猶巨細可相議皆也達、付取
調及件、尤之通

一 大井川之儀志甲信兩國之給間、流水途中谷川合流平日渴

青 匠 県

水之患喜此在川一果中波形之川路相開也若

一、安倍川之儀志藁科川与合流志比得共水源流く比水至多少天
水重く水流故既、初夏、晚秋頃迄志一時之降雨多夜之出水致
初冬より翌春迄志濁水仕比付浸三月及九月比迄志波形は十月
及二月比迄志橋右両橋之内方法相設川路相開也若

一、興津瀬戸川之儀志小川志比得共一秋之降雨多夜濁水仕
是迄川支度有之儀併減水志暫時之間、水支志急度
及得共一果中橋掛渡儀志難行届付興津川志安倍川
因松月刻ヲ以橋形而松ヲ相設ク瀬戸川志降雨出水之前
後形相用ひ主余志橋少ク川路相開也若

右志今設川之聲重草之方法取調り交前書之通、此在比志
大井川安倍川而堤水量六七合、至り出水後亦志激浪急流志
川内三四百間、乃至六七百間余、相流其砌志川支多ク、
流中上止明之儀志取締相立不松可仕候且兩川兼小川共橋、
見込仕候得志水害志勿務一通和製志、橋志多志難相保何、
茂洋製鉄石之仕法、多志在比志、水久不易、川路志開、儀志
難行届付、幸存候先簡易之方法ヲ以方今取調り儀、
内確定相成、比上志初年相設、比形亦建入用、
代志其特限り公辭入用之内、下ヶ渡、比松可仕、
多志此及取調、後四川之分見込、通、
内確定相成、比上志天龍

富士兩川共一定之新置道多取調申上及松可仕依別紙
取調書相添略之此後相領也

庚午十一月十三日

靜岡縣

辨官 御中

伺之取調申上已五月朔日施行可相奉後案諸規
則之備去退多可相達後事

是ニ由ツテ辛未五月ヨリ徒歩越ヲ廢シ行旅之ヲ便
トス猶附録ノ一安倍川架橋ノ部ニ記ス

明治四年辛未

東海道三鳴宿沼津宿之内

駿東郡

一板橋長三拾六間幅貳間架橋

二月着手
六月落成

木瀬川村

字和田川

富士郡

一土橋長八間半幅貳間半

二月着手
四月落成

吉原宿

瀬戸川通

益津郡

一惡水吐八桶長五間

九月着手
十一月落成

大覺寺上村

駿東郡

一用水路長五拾間

源三天
二月着手
三月落成

菅沼村

同郡

一用水留長四拾間

源四天
二月着手
六月落成

龜新田

安倍郡

青 區 縣

一 扒樋長八間

高三尺
橫四尺

三月着手
同月落成

松富下組

一 同長七間

高三尺
橫三尺

同前

油山村

明治五年壬申

東海道往還

庵原郡

一 土橋長式間幅式間式尺

二月着手
同月落成

蒲原驛

同

同郡

一 同長式間半幅式間半

同前

岩瀨村

同

同郡

一 同長式間幅式間半

三月着手
四月落成

横砂村

同

同郡

一 同長拾間幅式間半

同前

横砂村
濁澤村

同

同郡

一 板橋長三間幅九尺

四月着手
同月落成

西倉澤村

同

同郡

一 土橋長六間幅式間半

同前

中ノ郷村

同

志太郡

一 土橋長式間半幅式間

二月着手
三月落成

岡部驛

同

同郡

一 同長拾三間幅三間

同前

同驛

新 司 系

青 丘 縣

同 同郡

一 同長五間幅三間 同前 南新屋村 外武少村

同 志太郡

一 同長三間四尺幅三間 同前 八幡村 鬼島村

同 有波郡

一 同長六間幅武間 四月着手 五月落成 國吉田村 中吉田村

同 同郡

一 同長六間幅武間 四月着手 同月落成 宇津谷村

同 同郡

一 同長五間幅武間 同前 同村

同 同郡

一 同長三間幅武間 同前 九子驛

同 同郡

一 同長武按間 三月着手 四月落成 同 驛

同 有波郡

一 棚橋長八間幅九尺 三月着手 同月落成 宇津谷村

同 富士郡

一 用水坑通長拾八間 高三尺 橫九尺 二月着手 三月落成 宮下村 外三ヶ村

同 同郡

一 同長拾八間 高武尺 橫五尺 四月着手 五月落成 同村

新 岡 系

青 匠 県

一 掛樋長貳拾八間 高壹丈寺 三月着手 同月落成 同郡 厚原村 外貳ヶ村

一 同長六間 高三尺 横六尺 同前 大野新田

一 同長五間 高貳尺 横六尺 同前 門屋村

明治六年癸酉

東海道 庵原郡

一 土橋長貳間半幅貳間半 三月着手 四月落成 同郡 岩淵村

同 同郡

一 同長四間幅貳間半 二月着手 三月落成 同郡 寺尾村

同 同郡

一 投渡板橋長貳間幅貳間 同前 西倉澤村

同 志古郡

一 板橋長拾貳間高欄附幅三間 四月着手 五月落成 同郡 横内村

同 駿東郡

一 用水掛樋長八間内法 高貳尺五寸 二月着手 横三尺五寸 三月落成 同郡 小山村

同 同郡

一 同長六間内法 高壹尺五寸 横三尺五寸 同郡 所領村

明治七年甲戌

庵原郡

争 司 系

東海道

一 土橋長拾貳間幅貳間半

一月着手
四月落成

横砂村

同

志太郡

一 土橋長拾六間幅三間

三月着手
四月落成

八幡村

同

有波郡

一 土橋長貳拾間幅三間

同前

九子驛

同

安倍郡

一 土橋長八間内法

高三尺
横四尺八寸

二月着手
三月落成

安西
外新田
内新田

同

志太郡

一 同長八間内法

高四尺
横九尺

同前

島田驛

右道路橋梁堤防ノ官道ニ屬シ或ハ土木ニ大ナル者

ヲ摘要スル所ナリ其他細潢支道ノ營繕ニ至リテハ
枚舉スルニ暇アラス僅カニ年々土木ニ費ス所ノ營
繕官民費表ヲ左ニ登録シテ以テ展覽ニ便スル耳

青 匠 縣

經費金 三万八千九百圓
非常工費豫金 三千八百九拾圓
總計 四万貳千七百九拾圓

明	一等川堤防 定額金二万三千圓	
	官費	民費
治	二等川堤防 定額金二万千圓	
	官費	民費
二年	金一万四千七百四十圓 拾五錢一厘	金二万四千三百四圓 七圓八拾二錢二厘
三年	金三万九千四百四十四圓 拾九錢九厘	金四千四百三拾三圓 四拾五錢七厘
四年	金六万二千五百五圓 五拾六錢三厘	金四千二百拾九圓 七拾五錢三厘
五年	金二千九百三拾五圓 五拾七錢八厘	金五百四拾圓 五拾錢七厘
六年	金二千四百二拾七圓 四拾四錢	金四百八拾八圓 九拾四錢五厘
七年	金三千六百三拾七圓 三錢六厘	金五百五拾三圓 四厘

明	三等川堤防 定額金千六百圓	
	官費	民費
治	潮除堤 定額金千三百圓	
	官費	民費
二年	金三千五拾五圓 三拾七錢一厘	金六千拾圓 九拾五錢三厘
三年	金三千三百拾圓 三拾二錢三厘	金七千六百六圓 八拾二錢九厘
四年	金三千二百六拾六圓 五拾二錢三厘	金七千七拾六圓 四拾壹錢七厘
五年	金千七拾六圓 九拾八錢一厘	金四千六百二拾六圓 二拾四錢一厘
六年	金千四百七拾一圓 拾九錢一厘	金三千八百九拾八圓 九錢一厘
七年	金七千六圓 六錢一厘	金二万五千三百三拾七圓 六拾四錢五厘

淨司系

青 區 縣

明	治	二年	三年	四年	五年	六年	七年
道路	定額金三千圓	官費 金七百五拾八圓 四拾五錢六厘	民費 金千七百三拾八圓 九十九錢八厘	官費 金二百四圓七拾五 錢八厘	民費 金千三百五拾八圓 四拾九錢六厘	官費 金六百六拾五圓三 拾九錢九厘	民費 金千七百六圓四 拾三錢一厘
橋梁	定額金千五百圓	官費 金三百六拾九圓 七拾七錢一厘	民費 金千四百三十六圓 五拾錢三厘	官費 金三百六拾四圓 三拾二錢三厘	民費 金千三百二十二圓 二拾二錢四厘	官費 金六百三拾二圓 五拾四錢九厘	民費 金千三百八拾八圓 七拾六錢七厘
		官費 金三百五拾四圓 六拾七錢四厘	民費 金九千二百五拾一圓 六拾四錢三厘	官費 金九百二拾三圓九拾八 錢九厘 <small>外 金三百五圓 贖金 和賴橋</small>	民費 金三百四拾五圓三拾一 錢三厘 <small>外 金六百三圓 由井 和賴橋</small>	官費 金三百五拾四圓 六拾七錢四厘	民費 金千七百七拾壹圓 七拾六錢七厘

明	治	二年	三年	四年	五年	六年	七年
通類	定額金五百圓	官費 金千三百五拾四圓 二拾二錢七厘	民費 金一万五千三十四圓 二十一錢一厘	官費 金三千五百四十三圓 六拾六錢五厘	民費 金一万五千五十三圓 二十一錢六厘	官費 金二千九拾一圓九拾 七錢四厘	民費 金一万四百六十二圓 七十錢八厘
港		官費 金八百七圓九拾 一錢四厘	民費 金四百五十一圓 四拾五錢	官費 金三千五百四十三圓 六拾六錢五厘	民費 金八十七圓八十 九錢四厘	官費 金二千九拾一圓九拾 七錢四厘	民費 金五百九十三圓 七拾六錢六厘
		官費 金二千六拾三圓四 七錢一厘	民費 金一万五千二百六 十一圓	官費 金三千五百四十三圓 六拾六錢五厘	民費 金八拾九錢一厘	官費 金二千六拾三圓四 七錢一厘	民費 金二千五百五十二圓 六十一圓七十四錢五厘

青 區 縣

青岡縣

縣治紀事本末卷十一

元年	二年	三年	四年	五年	六年	七年	八年	九年	十年
...



静岡縣治紀事本末 卷十二

縣治紀事本末卷十二

政治之四 裁判

静岡縣編輯

○裁判之事舊藩ノ頃ハ幕府ノ刑法ニ摹倣シ稍折衷
 取捨シテ之ヲ施行セリ静岡ニ刑法役所ヲ置權大参
 事富永雄造少参事岩田緑堂同中臺信太郎以下數十
 名其職ニ在リ参河ノ赤坂遠江ノ濱松掛川中泉駿河
 ノ島田沼津ノ支局アリ郡政掛之ヲ兼ヌ微罪ハ支局
 ニテ直チニ斷シ杖以上ハ静岡ニ送致ス静岡又之ヲ
 鞠シ死罪ニ該ル者ハ裁判ヲ刑部省ニ仰ギ然ル後ニ
 之ヲ處決ス牢獄ハ安倍郡井宮村ニアリ

今ノ牢獄ノ
 地ナリ當時

ノ景況ヲ回顧スレバ四方皆板壁風日ヲ通セズ病者
相枕ニ死者相續グ其慘酷人ヲシテ寒カラズシテ慄
セシム諸ヲ今ノ獄ニ比スルニ奚啻李世民ノ民揚廣
ノ酷ヲ回想スルガ如キノミナランヤ然レモ亦偏ヘ
ニ徳川氏ヲ咎ム可ラズ要世
運ノ開閉明晦之ヲ為ス耳

明治三年庚午十二月創メテ新律綱領ヲ頒タル此ニ
於テ清水港ニ督業所ヲ置既決輕罪ノ者ヲ役使シ靜
岡傳馬町ニ改心所ヲ置士族ノ子弟農商等無賴ノ者
アレバ一時改心悔過之為メ親類村長ヨリ出願シ堤
防橋梁ノ修繕ニ驅役シ教導説諭改心ノ上ハ期限ヲ
定メス其村里ヘ歸スノ場トス
同五年壬申二月三日傳馬町改心所ノ吏員ヲ減省ス

當時舊縣ヨリ引接グ所ノ官吏三十三人給料概千
百有餘圓之ニ加ルニ雜費夥多頗ル費用ニ困ム此
ニ於テ一ケ年金千五百圓ヲ以テ定額トシ清水港
徒場督業所ノ官吏ヲ廢シ改心所ノ吏ヨリ精撰シ
テ之ヲ司ラシム漸々冗費ヲ省クナリ

同月二十三日傳馬町改心所ヲ廢シ清水港督業所ヲ
改心所ト改稱シ從前改心所入ノ者ヲ清水ヘ遷ス
同年七月十八日足柄縣ノ徒場ヲ本縣徒場駿州清水
港ヘ合併ノ儀兩縣協議ノ末大藏省ヘ伺濟之ヲ施設
ス庚午十一月ノ御布告ニ照準スルナリ

後場合係之議伺書

後場之儀并庚午十月奉告照準仕靜岡縣管下駿州清水港後場之
足柄縣後人合係仕之積而縣内議決仍多此段書伺也

壬申六月

靜岡縣印

足柄縣印

大藏省

申中

書面伺之報聞届改奉

壬申七月十八日

大藏左補井上馨

同年十月十七日太政官御達

靜岡縣

其縣之裁判所被置之事

但司法省官員出張之上申候事勢可引渡奉

壬申十月十七日

太政官

右ノ如ク達セラレシガ如何ナルニヤ其後何ノ
御沙汰モ無之

同年十一月監獄則及ヒ禁囚所遇方懲役方ヲ頒タル
同六年三月十日清水港徒場ヲ改正シテ懲役場ト稱
シ從前ノ吏ヲ免シ更ニ懲役場出張吏ヲ置
去年ノ初メ改心所ヲ改メテ徒場ト為シ七月ニ足

柄縣徒場ヲ合併シテ頗ル緒ニ就クト雖凡猶其冗
 吏ノ多キニ困ム故ニコレヲ更正ス其懲役場ト改
 稱スルハ本年第七十一號太政官御布告ニ照ス耳
 明治八年囚獄所懲役所ヲ合併シ土木既ニ工ヲ竣ス
 規模頗ル宏壯ナリ該年ノ史ニ詳記ス可シ
 右裁判及徒場沿革ノ大畧ナリ其刑罰懲役ノヲニ至
 リテハ容易ニ搜索シ易ラズ抑本縣別ニ裁判所ヲ置
 レス廳ニ聽訟課アリテ斷獄聽訟ノヲ司トル徳川
 氏新封ノ明治元年ヨリ同四年七月ニ至ル凡三年間
 ノ斷獄ハ書帙散逸シテ今考フ可ラズ同年七月ヨリ

新縣創置ノ年ニ至ル記録ノ存スルアリト雖凡風雨
 ニ毀損シ盡書虫ニ殘滅シ加之魯魚ノ誤亦鮮ナカラ
 ズ然レ凡之ヲ捨テ他ニ求ム可キ者莫シ故ニ今該記
 録ニ準擬シ死罪ノ者八拾人余ノ罪案申渡書ヲ凡ニ
 掲載ス其徒杖及ヒ淮流懲役ノ如キ其數許多ニシテ
 一々罪案ヲ記ス可ラス尤ノ概畧表ヲ作ツテ展覽ニ
 便ス然レ凡其確實ニシテ遺漏無キハ僅カニ六年七
 年ノ二表ノミ其前年ノ如キハ彼ニ取り此ニ拾ヒ輯
 集セル者ナレハ固ヨリ其遺漏無キヲ保證シ能ハザ
 ル也



明治三年庚午十月三日 斷刑

靜岡上模田町

家持

傳助女房

志此

其方儀支傳助困窮、折柄男金助、相與ふる食物減
少いたるを金助憤り度、打擲受り連同人を毒殺おす、
始末重く不届至極、付臈示申付ル

右刑部省より指号付申渡す

同月同日

駿州靜岡

無篇

音吉

其方儀所、於此田山中等名住所不存者、手合、加り博
奕相催箇取貸元等致し、其度、とらひ只勝、又取其上信
物小姓村初五郎、借金致し、右金子催借、強執追、悪口
中、券足踏、致し、連取、致方、致し、有、合、申、又、庖、丁、以、テ
毒痛常吉俱、前書初五郎、及殺害折柄同人女房、たけ
組附、付、押倒、迹、去、後、たけ、組、相、果、少、次、方、至、限、右、始、末、重、く
不届至極、付臈示申付ル

同月同日

靜岡藩士族

寛同才

市川傳太

其方依遠抄月岡村百姓助發外人ヨリ被相頼候迎金札
板木彫刻被之多由之鷹札取振ハ後輕ク常刀之由有同補
所業古迄末重之石届至極付泉示中付ル

遠江國濱村百姓

戸称吉才

勤助

其方依遠抄月岡村百姓助發意之同意被之多由之鷹
札取振東海道見付驛古着渡世新次郎外一人申欺正金
引替候始末重之石届至極付泉示中付ル

同月同日

遠江國佐野郡初馬村百姓

妻花見

甚太

其方依身持不直致家出尚居村之立戻岡村三十分同居
中岡村庄次郎之同居之依之付彼是故障被申候遺恨存
連岡人方之孫紙重痛之上給之岡人若伴次郎之孫若負
左之即ハ右無之相果候也至ハ後石届至極付斬罪申
付ル

同月同日

靜岡藩士族

村山久五郎若黨

大西顯助

青田縣

渡辺弥吉古中三喜
當時主宿

弥吉

其方共候同類改次部中合靜岡上奥所傳之藩外八人
宅中拔刀携押込金残可差出聲立り可切殺旨中威
其方金残奪取刺弥吉去冬宿之身分苗字帯刀之旅
行殺之始末一同重之石届至極付梟示申付ル

同年十月廿三日

當縣士族

樋川勇次郎

其方候沼津款傳之清中合同藩吉田豊三郎中初候

同人宅古改官去分札偽造致し刺吟味し前一旦偽
之候中立り付豊三郎去宿預し中付置交し出奔致し
傳之清候甲州表に在候右贖札是捌治事に至り後重
石届至極付梟首中付ル

駿州沼津駅に内新裏町

家持

傳之清



其方候當藩樋川勇次郎中合同藩吉田豊三郎宅
於に太改官去分札偽造致し同人俱に甲州表に在候
右贖札遺捌始末重之石届至極付梟首中付ル

當藩士族

吉田豊三郎

齊司系

其方儀樋川勇次郎申勅三同意致一右勇次郎外宅人
自分宅に右集太政官を以て札傳造致一割吟味一且
傳りて依中主宿預中出奔致一傳りて傳俱一甲抄表に
紙古實札遺擱取不届至極身斬首中付ル

同日

駿河國駿東郡今澤村

百姓

清右衛門

其方儀東海道駿州吉原驛極籠屋伊助方に於て三島驛
喜多清ヲ及殺害金子奪取一旦傳りて儀申立其上謀書取扱即
年貢金街取ル始末重々不届至極身斬首中付ル

同年十一月三日

駿河國駿東郡泊芝村

無宿

藤藏

其方儀無宿太左郎發意三同意致一脇差ヲ常太左郎志
拔又ヲ携駿州萩原村作次郎外宅人宅に押込其父の家
内ニ者共ヲ縛リ至聲立ハリて切殺旨申威金鉢衣類木品
奪取以始末不届至極身斬首中付ル

同年十一月十日

遠州浦知郡多田村

修駿太左院密行伴

大柱

同國同郡同村
修驗般若院

胎 慶

同國同郡東平田村
修驗福壽院

德 門

右之者共依三科米女發意之同意致之米女全快泰道申合
大柱志遠州神谷村庄屋吉十外八人胎慶志前同外七人
德門志同國楊子村孫八外八人方は押込其夜之面体之
隠之有合以棒切之等携金襴有祈可申聞聲之立以
可切殺旨米女一同申威之金襴其外奪取治米不届
至極之甘斬罪可申付之受三人共病死致之付不及

之沙法

同年十二月十三日

近江國蒲生郡新木村百生
已之助伴

吉之助

右吉之助依於遠州平川地村東京飛脚八左衛門駈荷
通裁り之受宰願道後之相束小階之見受右宰願使由
馬士之相計小附紙包欺取逃去右紙包切解衣類并多
分上金札盜取以始米不届之付控罪了之付受病死致之付
不及之沙法

同日

駿州駿東郡上土将村

無宿

大次郎

右大次郎後今里村無宿園籠中合又志多主人主人象口
押込金錢衣類未奪取小指末石届之付絞罪了付交
病死致之付石及至沙汰

同日

攝州大坂小新地三所目

家持善吉清房

由之助

右由之助依東海道袋井驛旅籠屋留平方日雇相越
折柄同宿口泊り合七相束小産根藩荷物中油紙包有之

金札七百三拾貳兩之朱下錢六百八拾四文盜取小指末
石届之付絞罪了付之交病死致之付石及其沙汰

明治四年辛未六月十三日

遠州井口村

百姓和助元女房

當時無宿

其の

其方儀舅姑共氣六ヶ交生質之平常仕成方石写旨
申聞ル連舅小七ヲ毒殺致一其上姑婦之毒殺可
致仕成割支和助居宅火ヲ附及焼失指末重之石届
至極之付示示付ル

同年七月廿三日

東京喜翁

吉五郎

其方儀多病者告發意、同意致、同人系相告竹次郎
清吉病告者名大和代ル、中合遠州金谷驛友助宅外
七ヶ所、同類者者共押込節外見又志服差多常俱押
込家内者者共繩多縛り金錢有所可申聞考立ルハ可切
殺旨中威、其夜之金錢服差短筒衣類未奪取其上
因國大蒲村新年宅、押込節志同人系押新作下五押
勢多之向、上連新作腕ヲ捕へ不働振ハ多、同類者者共志
新年、口致ヶ所、底為負、不仍盜迹去、刻々味中相字五五郎

發言、同意致、破牢及ビ猶志人、志遠州掛川、秋吉農家
六ヶ所表裏入口、戸因群明ヶ忍入金子衣類未盜取ハ、始末
石届至極、舟斬罪申付

同日

甲州喜翁

非人

竹次郎

武州喜翁

國 茂

其方共儀竹次郎志盜致、不科、依多甲府縣、於多百
敵、以仕、是情、以身分、惡事、尚不止、國茂俱、駿抄、出生、安
左郎申、初、同意致、同人外、四人、申合、駿州、上條村、大石寺、

押込市西人共木枝ヲ常ニ右門外ニ外見ニ多ク奪金配分
清或志遠州濱松驛在高家外ニテ所表入口戸建奇有
之ヲ明ク立入金銭銀差衣類其外盗立又志同國見附
驛往還ニ百姓体之者懐中ニ多ク金銀入鼻紙入抜取リ
國志志於志人志同國秋葉山禁商家、於多買物ノ志
体ニ仕来家内ニ之ノ目間見合替小裁等盗取リ終末
終ニ石届至極付西人共斬罪申付ル

同日

左 禪 園 藩

大村 孫 八 郎

東京通陸所筆墨後世

關口豊後百姓

伊十郎事

儀兵衛

其方共儀大村孫八郎志推林山岩三郎外十人駿州阿部
郡建徳寺外武所儀志為儀志右孫八郎外八人申合
同州有渡郡聖一色村寛三郎方外志ヲ所 江ノ志ニ双刀を
常一押込金銭衣類脇差亦奪取其上孫八郎儀志押借
ノ志ニ終末石届至極付西人共斬罪申付ル

同日

相州津久井郡根小屋村

百姓源助事

繁

藏

其方儀多宿金五郎并異名床場俱_レ駿州石部村市郎
右清方止宿_レ夜床場發言_レ同意致_レ右兩人去後又
携_レ一同宿主居間_レ踏込金子可差出_レ無危去可切殺旨申
威同人在_レ經_レ縛_レ或_レ右兩人并名住所不存者五人
与申合又志右金五郎_レ兩人_レ遠州市店內村武平次宛
外武_レ新_レ誰頭取_レ多_レ前因根押込其_レ金_レ涉_レ照_レ差
衣類_レ外_レ奪_レ取_レ始_レ末_レ不_レ届_レ至_レ極_レ舟_レ斬_レ罪_レ申_レ付_レル

同年九月十三日

駿州多宿

金太郎

武州美濃郡大津村
百姓作多清辨

軍平

其方共儀軍平志惡事有_レ甲府縣_レ北_レ名_レ捕_レ依_レ右_レ科_レ去
午五月中答_レ百_レ出_レ仕_レ重_レ文_レ不_レ身_レ分_レ不_レ相_レ結_レ金_レ五_レ郎_レ知_レル_レ人
駿州池田村大慈悲院_レ合_レ力_レ形_レ子_レ在_レ獄_レ不_レ物_レ住_レ僧_レ留_レ主_レ子_レ分
小僧_レ而_レ已_レ在_レ出_レ子_レ金_レ五_レ郎_レ登_レ意_レ軍_レ平_レ同_レ意_レ致_レ右_レ小_レ僧_レ在_レ獄
子_レ縛_レり_レ金_レ五_レ郎_レ去_レ照_レ差_レ夕_レ市_レ立_レ強_レ出_レ交_レ旨_レ聲_レ高_レ中_レ威_レ之_レ金_レ錢
法_レ衣_レ未_レ奪_レ取_レ始_レ末_レ不_レ届_レ至_レ極_レ舟_レ一_レ同_レ斬_レ罪_レ申_レ付_レル

同日

遠州城東郡中府村
抱番罪人

八郎平

因州因郡半海村
百姓表之濡岸

傳吉

其方共儀八郎年發言傳吉同意致一遠州吉澤村孫平
宅へ押込八郎年之核又傳吉吉木切携へ孫平を子成之傳り
孫平殘衣類等奪取ル核末石屑至核付一因斬罪申付ル

明治五年五月十九日

駿州吉富

熊吉

同

與三郎

其方共儀甲州吉富仙吉吉富異名伊勢申合駿州富

士郡上小泉村百姓之孫外之人宅に路を子成之面体ヲ包之
二人程之棒切リ服差核仕來之押込金錢可差出聲立ル
可切殺旨申成之家内之者共之傳り金錢衣類未奪取ル核末
一因石屑至核付斬罪申付ル

同日

豆州吉富

藤藏

其方儀之人又吉畑外四人代ル申合駿州駿東郡
下石田村百姓源次外四人宅に忍入誘炮脇差衣類等盜
取其上畑表異名下寫申合畑表脇差ヲ帶シ下寫ル
棒切ヲ持テ方吉換炮ヲ携へ路を子成之面体ヲ包下長

富村西願寺に押込下男ヲ荒縄多縛リ金沙可差出
聲立候リ可切殺旨申威金錢衣類未奪取ハ始末不届
至極身斬罪申付ル

同日

駿州駿東郡柳島村

善吉

富士左郎

其方儀押込盜殺一假科ニ依テ准流十年申付准流場
差遣不交ニ業古依ニ存掛川野宮吉外三人申合圍ヲ切
放ニ抜出ル方右依科杖七十更ニ准流十年申付准流場
送上去神妙ニ業可殺ニ交宣吉貞次郎辰五郎申合圍

内天井ヲ切放ニ逃去ハ始末不届至極身絞罪申付ル

同日

駿州駿東郡岡一色村

百姓又四郎伴

平三郎

同抄同郡岡宮村

善吉

善吉湯門

其方共儀平三郎發言ニ同意ニ同類倉吉俱ニ駿州上石
田村茂三郎宅裏口戸固辞明テ倉吉ハ外見被シ平三郎
善吉湯門ニ抜刃携押込家内ニ者共ヲ繩ニテ縛リ金沙可
差出片強勢ニ申威ニ金沙脇差衣類未奪取ハ始末不届

至極付一同斬罪申付ル

同日

甲州能澤小梁川

無宿

魚吉

其方儀甲州無宿非人民益吳生國不存長吉申合又志人
立駿州南松野村彦八升幸人宅裏戸明々立入服差衣類
等盜取剗右民益申合同國移砂村又次郎宅表戸固
辭明々民益去拔又推乃俱々押込金藏可差出聲立後々
可切殺旨申威金藏奪取始末不届至極付斬罪申
付ル

同年六月二日

静岡縣貫屬士族

菅沼伊十郎

其方儀静岡岡臺所町野口易右郎方儀羅城金子可差出
旨及強談候得共相拒々候連同人外之人ヲ殺害及
金子奪取候随重々不届至極付庶人々申之梟示付ル

同日

駿州駿東郡沼津宿

市左百姓七益出男

市益

同州同郡同宿

百姓

金平

其方共儀市志去駿州沼津驛庄平宅金平志市志申
進之同意致之俱之同驛作平宅之忍入衣類其外盜取其
上吉兩人同國庵原郡町屋系村百姓源吉富之市志七之合
當縣貫属金田之之宅入口掛袋夕外之金平志外見致之
市志志抜刃ヲ推乃源七俱之押込之之ヲ呼起金錢可差出
及異議ハ之可致殺害旨申掛夜具夕冠セ源七系上之押
居金錢刀其外奪取ハ始末不届至格之付一同斬罪申付ル

同年六月四日

甲州都留郡林村
百姓源吉富之

幸 八

其方共儀申合駿州富士郡西山村名主友三郎外或人
宅上格之抜刃或者手槍ホヲ推乃一押込家内之者縛リ至金錢
衣類等奪取ハ始末不届至格之付何志ハ斬罪申付ル

相州小田原
百姓長九郎門次男

幸 次郎

常州厚嶋郡沼尾村
百姓源吉富之

與 一物

同日

東京本所系夜所
家主惣吉伴

幸 七



駿州富士郡深道寺村
百姓要右衛門伴

銀 藏

遠州

寺 宿

松 茂

駿州富士郡大宮町
百姓作左衛門

市 松

其方共儀同類申合正七志遠州大井川下矢口辺名所
不存商家外七志所口銀藏儀志遠州相良辺名所不存
商家外三志所口松茂儀志遠州大井川下矢口辺名所不存
商家外四志所口市松儀志駿州靜岡江川町兼吉方外

其方所口何志志建寄有戸因詳明合抜刀押込金銀衣類
不存等奪取始末一同不届至極付斬罪申付ル

同年八月二十八日

寺 宿

田母神銀次郎

巨州寺宿

鈴木杏富

其方共儀兩人申合贖札取極多致遣捌く條重々不
届至極付梟示申付ル

同年九月七日

遠州寺宿

貞次郎

其方儀押込盜致ス科ニ依テ准流十年申付ル事掛川若
席告外武人申合圍ヲ切放シ逃走スルニ付右科ニ依テ校
七十更ニ准流十年申付准流場ニ差置ル事於富吉外
二人申合圍内天井ヲ切放シ再度逃去於盜致ス後賊
盜律徒場再逃シ條ニ按リ絞罪申付ル

同年十月十八日

駿河國富士郡厚原村

無宿

井出角之清

因國駿東郡柳子濱村

無宿

小松依之清

其方共儀角之清志同類弟吉外二人申合駿州富士郡
依田系村向源寺外六ヶ所依之清志角之清外三人申合同郡
五味島村農良八外五ヶ所按刀携押込家内ニ者共日縛リ
置金錢衣類奪取又志兩人申合東海道原野耕地ニ於テ旅
人依之者ヲ追剥其上角之清志原系郡善福寺村名前
不存方志テ所依之清志駿東郡柳原村農正平方外ニ所
忍入金錢衣類品物等奪取割兩人共捕縛シテ前番人
透リ伺逃去科ニ内被盜律持兇器強盜ニ條ニ按リ斬罪
申付ル

同年十一月十日

青丘縣

尾張國愛智郡赤井村

吉高

傳吉

信濃國高井郡依野村農

友吉三男

小玉然吉

其方共儀同類申合駿州細島村喜太郎外三人宅入合戸メリ
有々々固辭明々相外之又志違者有々々明々銘之服差ヲ拔
持家内之者共々縛リ置聲立候リ可切殺旨申威之金襴
衣類服差其外奪取又志同必鬼島村忠吉方忍入品々
盜取剗傳吉志吉原宿野口春藏方々調中被差留候
逆服差ヲ拔持詰居候者共々劫之一旦逃去科々内賊盜

律持兇器強盜之條々授リ斬罪申付ル

甲斐國八代郡市川前裏

十九傳門地借

豊平傳

早川茂吉

其方儀傳吉外武人發意々同意之同人共服差ヲ拔持駿州
沼田新田平二郎外武人宅之押込前外見致之剗同國吉
原野野口春藏方々被差留ル前無差外武人拔刀詰居
者々劫之逃去前俱々逃去科々内賊盜律持兇器強盜之條々
據リ以テ以テ絞罪申付ル

同年十一月十八日

駿河國志太郡南新屋村

農者島清吉亡高

平司系

五 〇

其方儀駿州志太郡清水村澤中惣十外武人少兒其父
又志服方世活可致旨申聞祈_レ取捨同至郡村百姓
早川孫八少兒_ヲ終_ニ為_レ及_レ絶命其上能_キ口有_ク差遣_ル報
中申修_リ金子衣類欺_ル科_シ内人命律人_ニ服用飲食_ヲ
物_ヲ屏_去之_レ因_テ死_ニ至_ル條_ニ據_リ絞_罪申_付

明治六年二月四日

駿河國靜國江川町家持

西村屋孫平三男

惣次郎

其方儀親_子元_子傳_羅在_候交_借財_出未_返海_方差_支ル

ヨリ風_ト惡_心叢_シ靜_岡而_留所_ニ于_目其_服渡_世井_岡屋_茂助
方_ト相_込盜_可致_ト存_ル折_柄同_人他_行致_ル也_去五年
六月十九日夜父孫平所_持服_差ヲ_常シ_風呂_教多_面体
ヲ_色之_核刃_携相_入家_内者_申威_敵七_人前_支度_可差_出且
會_五面_之儀_汝彼_此引_合申_度外_居ル_者表_戸ヲ_明驅_出ル_付
追_欠ル_下雖_正不_相見_彼以_之際_疑前_多戸_棚者_多及_物爰
切_レ地_十丈_之人_奪取_逃去_外石_角至_極分_斬罪_申付_ル

同年二月十四日

伊豆國君澤郡佐野村

元蕃_非人

八十七件

當時_主者

小川竹次郎

其方儀上州出生兼五郎波意云云甲州出生五五郎俱之
幸未六月廿七日持元若伊豆國君澤郡德倉村農為健茂
外之人以押入金三拾九圓貳拾錢衣類其外代積金三圓三拾錢
余金四拾貳圓五拾錢余奪取科石届至極付斬罪申
付ル

同年二月十九日

甲斐國八代郡山石和村

幸富

與之郎

其方儀去年九月申富士郡阿幸地村控多入山瀬
村幸富幸吉卜口歸在庭為負右庭多同人相果其後

因十月中駿東郡中畑村地因言名位新不存男女或今
殺害スル科石届至極付斬罪申付ル

同年三月十二日

旧靜岡縣

学校門番人

中川貞太郎

其方儀旧靜岡縣學校彌後並為貝控之郎遺恨有之
明治四未年十一月十八日夜同人為出ノ場口忍入殺害後亦
金六百圓盜取遁去後科石届至極付斬罪申付ル

同年三月二十四日

幸籍

村上壯太郎

其方儀多籍多長刀ヲ常ニ所ニ立廻リ 明治五年乙未月中
浪人池田信之助与沼津駐多刃傷及ヒ之所受逃去此後
同年九月廿四日信之助儀九不宥ニ存立後夕ノ受前書ニ
遺恨難止可討果交同道ニ浪人牧野喜吉郎相宥
有聞入タル仰仕事也 和後之致有傷リ同夜喜吉郎同道ニ言
信之助ニ為底負逃亡致ニ信之助去台無多相果殿石扁
至極有斬罪申付ル

同年三月二十七日

信濃國伊奈郡毛曾村大藏
第拾七長用
熊吉郎

其方儀明治四年九月於旧飯田縣竊盜ノ科ニ依リ杖
六十同五年二月於沓摩縣同科ニ依リ杖七十ニ交セラル後於
惡行不止行清未知於五郎申名信抄伊奈郡山村伊波致跡
外武人宅ニ忍入金錢直綿未合金三百拾ニ兩ニ朱漆捺書
貫文盜取始末石扁ニ付絞罪申付ル

同年四月二十二日

伊勢國茅渚大區度會郡
小三區山曾村町工
谷口長八附籍
同國山田八日市場七町
元御師
村山幸九雇人
上田勘吉

青 區 縣

其方儀明治五年二月中村山幸丸申付云遠州路之於而
合力兼配札初德令四程圖程每集遣搭下總司不歸國之
途中六郷辺之度會縣士族神宮司廳所用掛橋爪留之
出會同行相率明治六年一月四日沼津新橋龍屋中村
九十郎方口同泊致之因人ヲ暗殺之所持令五圓之程七錢七厘
五毛糸衣類之外十八品奪取逃亡致之故石角五拾二付
斬罪申付ル

同日

武藏國多摩郡中藏村
農家系之伴君被謀
無首
峰岸治助

其方儀明治四年九月十五日甲斐國都留郡須美村地内
駕籠坂跡於之駿河國強東郡農終末彦在邊所持
金子借交友者強謀友拔刀面仰之底爲負因月二十九日
武藏國多摩郡中恩方村地内於之透至之各商人仰之
本綿及物其外十八品盜取始末賊盜伴強盜傷人條
依り斬罪申付ル

同年五月二十八日

安房國平群郡那古村
無首
民月仙三郎
其方儀生所不介伊之脚柄吉常吉出會伊之脚發意

平 司 系

同日明治四年八月廿四日
新登河國駿東郡下香貫村農
慶助宅に押入抜刀或は棒ヲ携
家内ニ者ヲ縛シ金拾壹
圓七拾八錢七厘衣類十品
金拾七圓六錢六厘奪取
於此乃屆ニ付斬罪申付

同日

駿河國駿東郡東岡門村

無前

田中伊三郎

其方儀明治三年九月中
駿河國駿東郡小林村地内
尾張出生寅之郎助刀被損
下總出生豊五郎之右意
伺及移害同月十五日寅之
郎申該同郡西澤田村農
金五郎

上抜刀押込家内ニ者ヲ縛シ
金拾壹圓九拾貳錢五厘奪
取同四年八月廿四日新登
河國駿東郡下香貫村農
慶助宅に押入抜刀或は棒
ヲ携家内ニ者ヲ縛シ金拾
壹圓七拾八錢七厘衣類十
品金拾七圓六錢六厘奪取
於此乃屆ニ付斬罪申付

同年六月八日

伊豆國田方郡所門村

農由吉郎(長男)

新吉事

無前

松下由藏

其方儀十三年前新登河
國駿東郡下香貫村農
慶助宅に押入抜刀或は棒
ヲ携家内ニ者ヲ縛シ金拾
壹圓九拾貳錢五厘奪取
於此乃屆ニ付斬罪申付

同類申合武砂菅田村名前不知農家外三ヶ所忍入衣類
米其外品之盜取同四年三月朔日夜生所名前不知者
獲意同之兇器ヲ携ハ素糸村農加夜與年宅ヲ押入火繩
筒之徒衣類九品奪取殆末石宙付控罪申付ル

同年九月三十日

駿河國安倍郡
牛妻村農

松永嘉右衛門

其方儀去明治五年十月同郡門谷村於油山村農海野
平造出逢以交忽然盜心ヲ生シ同人金子所持ノ様子推
察致シ牛妻村地内字白海口川名於午後六時頃五人身ノ

丸木ヲ以テ同人眉間ヲ外敷テ所打擲致シ金貳百圓衣類
六品奪取殆末石宙至極付斬罪申付ル

明治七年一月八日

駿河國駿東郡深澤村
平民

小宮山實真

其方儀養母之存シヨリ慎滴可致旨申付ラルヲ遺恨ニ存
明治六年八月二十日大醉ニ餘リ忽然可殺ト思ヒ所持
之短筒ニ散彈裝込シ同人居所ニ忍蹴面仰ヲ目的トシ及奈炮
底為負科人會謀謀殺祖父母父母ニ條ニ依リ絞罪申付ル

同年三月八日

青 岡 縣

駿河國富士郡原原村農

渡辺利七養子

渡辺源三郎

同國同郡外神村農

佐野良左衛門長男

佐野直七

其方共候而人申合村方擅出發日昨七月十五日外神村
渡井幸作外幸人宅忍入竊盜相働其上而人共脇差
ヲ帯レ直七伯父ナル同村佐野安五郎宅相賊直七右裏
寺ノ門前ニテ居源三郎ハテ口引明ニトスル時因ハ聲ヲ掛ル
ニ付聲ニ答リ可切殺ト申威交安五郎割木ヲ以テ打至付
抜刀終ニ同人ヲ打果シハ後直七供ニ因リ立入金七圓金奪取

科賊黨律持兇器強盜ニ依リ各斬罪申付ル

同年四月十二日

遠江國佐野郡掛川驛

無名

席 吉

其方儀合圍ニ者申合懲没場毎夜逃走致シ其上被申出生
ニ由長告外三人申合抜刀ヲ携リ又去人立尾張國春日井郡
大曾根村伊藤清八宅外四ヶ所ニ於テ強竊盜致シ賂高金百
或拾圓金科持兇器強盜律ニ依リ斬罪申付ル

同年四月二十日

武藏國入間郡鴨田村

農利丸清門二男

平 岡 縣

彦五郎事

武藏屋伊三郎

其方依刃物ヲ携フ一武藏入間郡菅間村竹谷惣三清宅外
武ヶ所ニ押入家内ヲ申威シ金拾圓余奪取科持光若強
盜律ニ依リ斬罪申付ル

同年十月七日

駿河國富士郡務彦願村

農

鈴木林次郎

其方儀居村珍木惣八ハ兼テ懇意致シ折ニ同家ニ相弑
交同人妻依ト依自家色情有ニ以テ相殺シ本年一月

廿一日同家ニ相弑シ交幸ト惣八留守ニ付終ニ依トテ
致シ其後ト夜トテ通致スト雖同家一婦一男ト依付
交婦ト難相來俱ニ逃走テ殺ト存其首ヲ促スト雖不肯
定テ愛心トテ事有らんト云テ惣怒ト餘リ同人ヲ殺
害トテ置自殺可殺ト存ト書置テ通テ辭世ト句認テ
當六月二日夜兼テ所持ト少刀持テ同人宅ニ立入同人ヲ
曳紀ト鬚髪ヲ握リ咽喉ト突付終ニ絶命致ス科人命律
謀殺條ニ依リ斬罪申付ル

同年十一月廿九日

駿河國富士郡松岡村農

長石清(弟)

田杉長平

其方儀明治七年八月本妙後東郡系沢谷前不知宅口
忍入禰祥外之盗取同九月六日相妙厚木村出生由五郎
同意致之由五郎ハ拔刀其方ハ數尺之竹ヲ携富士郡松岡
村農珍木米吉方ハ押入聲立ル可打殺旨申威シ米吉ヲ
縛シ置金銭物品奪取科之同持兇器強盗律ニ依リ
斬罪申付ル

同日

駿河國富士郡天間村
農儀助六才

吉野代吉

其方儀窃盗罪所刑受ル身ハ尚不謹富士郡大宮町
高長谷川利之清方外之新ハ忍入品之盗取其後同
郡杉田村農稻葉文左衛門方外之新ハ拔刀ヲ携押入聲立
後之可切殺旨申威シ金銭物品奪取科之同持兇器強盗
律ニ依リ斬罪申付ル

同年十月十三日

尾張國愛知郡甚岡寺村出生
吉精

山口徳次郎

其方儀濱松縣ニ於テ盗賊ト知テ其受ル科ニ依リ懲役
四十日之支刑中 逃去之致ル之月七十枚罪ノ上更ニ懲役

四十日交刑ヲ受満限後妻籍ヲ付寛役所ニ差遣受
尚逃走之上竊盜ノ科ニ依リ棒扱一日之上懲役四十日
交刑分尚亦不懲前罪同所逃走所ニ立廻リ中遠州敷知郡
濱松驛名前不存商家外式ノ所ニ忍入金彦衣類盗取
又志行方未知甲州出生作次所奈意ニ遠州佐野郡倉
吉村杉村並次郎外人俱ニ同意ニ駿州志太郡青島
村岩本吉茂宅ニ白又ヲ携ヘ押入家内ニ者ヲ縛リ是聲
立候リ可切殺ト申威ニ金彦衣類奪取科絨盜律持
兇器強盜條ニ依リ斬罪申付ル

遠江國佐野郡倉真村
農

杉村並次郎

其方依濱松縣ニ於テ竊盜ノ科ニ依リ懲役六十日交刑ヲ
受満限之上村方引渡シテ途中逃走致シ所ニ立廻リ中
不懲前罪駿州庵原郡興洋宿在名前不知農家外式
テ所ニ忍入金彦衣類盗取又志行方未知甲州出生作次所
奈意ニ尾州彦根郡甚目寺村吉籍山口徳次郎外人
俱ニ同意ニ駿州志太郡青島村岩本吉茂宅ニ白又ヲ携ヘ
押入家内ニ者ヲ縛リ是聲立候リ可切殺ト申威ニ金彦衣
類奪取科ニ内賊盜律持兇器強盜條ニ依リ斬罪
申付ル

青田縣

遠江國城東郡治也知村
農字古牌

山崎惠吉

其方儀濱松縣之於之竊盜之科之依り懲後六十日之死刑受
ル身分不懲前罪相州箱根山名前不存出店腰掛
有之金錢衣類盜取リ又志行方未知甲州出生作以所
發意之尾州愛知郡甚自寺村出生善籍山口徳次郎外
武人俱之同意之駿州志太郡青嶋村山名本古藏宅白又
ヲ携リ押入家内之者ヲ縛リ至聲立不リ可切殺下申威
金錢衣類奪取科之内賊盜律持兇器強盜條之依り
斬罪申付ル

遠江國山名郡案村出生
善籍

中村竹三郎

其方儀遠州相良名前不存旅店外之新日忍入金錢
衣類盜取又志甲州出生作以所發意之尾州愛知郡甚
自寺村出生善籍山口徳次郎外武人俱之同意之駿州
志太郡青嶋村山名本古藏宅白又ヲ携リ押入家内之者
ヲ縛リ至聲立不リ可切殺下申威之金錢衣類奪取科之内
賊盜律持兇器強盜條之依り斬罪申付ル

同年十二月二十七日

駿河國志太郡台稻葉村
禪宗心岳寺住職

淨土宗

	内徒二年 1								
		曆版質造 2							
		内徒二年半 2							
	計 167								

總計貳百六拾三人

右三年合表ノ罪囚録ハ其數甚少ク五年後一年ノ表ニ較スルニ決シテ此數ニ止マラサルニ似タリ然レモ奈何セシヤ書帙散逸シテ搜索ニ由無シ僅カニ一二卷之罪名録ト刑法申渡書トニ據リ今ノ擬律ニ引付テ表出セシ者ナレハ必ス其錯誤無キヲ保スル能ハサル也

明治五年徒杖人員表

強盜 6	賭博 12	詐稱官 8	鬪毆殺人 1	逃亡 9	愆申不申 6	反獄逃走 2
内准流十年 2 徒三年 4	内杖八十 12	内徒二年半 1 徒二年 2	内禁錮十年 1	内杖八十 8 閉門九十日 1	内答二十 6	内九十 2
賊盜律	雜犯律	詐偽律	鬪毆律	戸婚律	職制律	捕亡律
竊盜 28	違令 9	杖七十 3 杖六十 2 計 8	鬪毆傷人 3 内徒二年 1 答二十 2 計 4	計 9		主守不 4 覺失囚 1 内答二十 2 急度吃 2 計 6
内准流十年 2 杖一百 1	内答三十 1 杖八十 3 杖七十 7					
禁獄半年 1	禁獄半年 1					
答五十 3	内答五十 2 答四十 2					
禁獄半年 1	答二十					
答四十 1	計 17					

青 岡 縣

內九十日 2	公事屬託 2	六十日 2	八十日 2 七十日 1	內二年半 2 二年 3	常人盜 6	計 14	罵詈律	二十日 30	威力制縛 1	二十日 4	內五十日 7 七十日 1	詐作文書 3
計 12	竊盜 8 1	還俗 7	禁卒日 2 同三十日 1	內除族 1 一年 1	罵人 1	放火 1	內二年 7	內一百日 1	內三年 1	計 9	內今日 9 五十日 1	內禁百日 7 八十日 1
內終身 8 1	五年 7 三年 1	二年半 2 六十日 2	一年半 2 九十日 2	禁今日 1 八十日 5	不應為 70	內三十日 2 1	事應申不申 3	內二十日 2	內二十日 2	計 17	內四日 2 四十日 3	偽造私印 1
內終身 8 1	五年 7 三年 1	二年半 2 六十日 2	一年半 2 九十日 2	禁今日 1 八十日 5	不應為 70	內三十日 2 1	事應申不申 3	內二十日 2	內二十日 2	計 17	內四日 2 四十日 3	偽造私印 1
移地界 6	內死屍 6	內五十日 7 四十日 1	二十日 4	違令 12	內四日 7 三十日 3	二十日 1	遺失 1	內五十日 1	說事過錢 6	內一年半 1 一年 2	私擅用財 2	內六十日 1 還俗 1

七十日 5 六十日 32	禁五十日 7 五十日 2 12	四十日 7 三十五日 2	除族 1	準竊盜 12	內百日 1 八十日 2	七十日 7 2 六十日 2	五十日 4	私擅用財 2	內六十日 1 還俗 1
移地界 6	內死屍 6	內五十日 7 四十日 1	二十日 4	違令 12	內四日 7 三十日 3	二十日 1	遺失 1	內五十日 1	說事過錢 6
內一年半 1 一年 2	內六十日 1 還俗 1	私擅用財 2	內六十日 1 還俗 1	內六十日 1 還俗 1	內六十日 1 還俗 1	內六十日 1 還俗 1	內六十日 1 還俗 1	內六十日 1 還俗 1	內六十日 1 還俗 1

青 岡 縣

親屬相盜	內二十年	盜家長財物	內十年	六十八	盜賣田畑	內杖九十	摺帶質造	內三年
七十日	九十日	九十日	九十日	六十日	六十日	六十日	六十日	六十日
六十日	六十日	清酒密造	內二十七圓	棄毀樹木	內九十年	內九十年	計 296	計 142
五十日	五十日	五十日	三十日	三十日	三十日	三十日	三十日	三十日
三十日	三十日	三十日	三十日	三十日	三十日	三十日	三十日	三十日

質札買使	內終身	坐贓	內八十年	三十日	三十日	三十日	三十日	三十日
七十日	七十日	七十日	七十日	七十日	七十日	七十日	七十日	七十日
七十日	七十日	七十日	七十日	七十日	七十日	七十日	七十日	七十日
七十日	七十日	七十日	七十日	七十日	七十日	七十日	七十日	七十日
七十日	七十日	七十日	七十日	七十日	七十日	七十日	七十日	七十日

總計五百七人
 內聽贖貳百貳拾三人

明治七年十二月三十一日現員

未決囚

三拾五人

但女囚無之

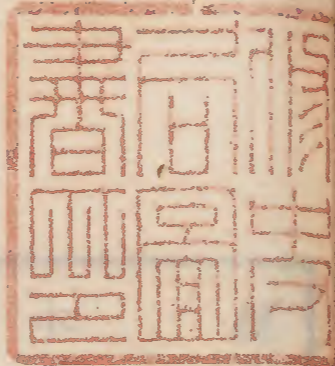
已決囚

百九拾三人

但内拾六人

女囚

縣治紀事本末卷十二



静岡縣治紀事本末

卷十三

靜岡縣志本末卷十三

縣治紀事本末卷十三

地理

靜岡縣編輯

本縣ハ東海道駿河國安倍郡靜岡北緯三十四度五十分

一度ニ在リテ東京ヲ距ル四十四里距西京七十

十五分ニ在リテ東京ヲ距ル四十四里距西京七十

坂八十八里半餘北距山梨二十七里十七町餘東距

足柄二十四里五町餘西距濱松二十里十三町餘駿

河全國七郡駿東郡富士郡庵原郡有渡ヲ管シ東ハ相

豆西ハ遠州北ハ甲信南ハ大平海ニ堺ス廣サ南ノ海

岸益津郡城ノ腰村ヨリ北安倍郡小河内村甲州堺ニ

至ル二十三里二町餘城ノ腰村ヨリ北安倍郡田代村

信州堺ニ至ル三十五里二十町餘是ヲ最廣キ所トス

靜岡縣

南庵原郡蒲原驛ヨリ北同郡宍原村甲州堺ニ至ルマ
デ四里三十二町餘是ヲ最窄キ所トス衰サ遠江界志
太郡大井川ヨリ東伊豆界駿東郡新宿村ニ至ル二十
四里二十五町七六區ヲ劃シ四十五小區ヲ置町數百
二十七村數七百四十九アリ

○城

安倍郡静岡城 素府中城ト謂フ創築不詳今川氏コレ
十四年ヨリ徳川家康同十八年ヨリ中村一氏慶長五
年ヨリ内藤信成同十一年ヨリ再徳川家康同十四年
ヨリ徳川頼宣元和五年ヨリ徳川忠長寛永九年ヨリ
城主無シ幕府ノ城代交番コレヲ守ル明治元年ヨリ
徳川家達同二年ヨリ城主
無シ陸軍省ノ管轄ニ歸ス

○山川

○東洋帝國第一ノ名山富士山ハ本州ノ良位ニアリ
直立一千四百十七丈背面甲州へ跨リ十三州ヨリ
之ヲ望ム山下駿東郡須走村ヨリ絶頂迄凡五里半
餘富士郡村山村須山村ヨリ絶頂迄八里アリト云
○愛鷹山ハシタカハ駿東富士ノ二郡ニ跨リ麓ヨリ絶頂迄七
十町餘 但直立ハ未實 測セス下同
○龍爪山ハ庵原郡平山村ニアリ麓ヨリ絶頂迄三十
三町餘
其他久能山賤機山薩陀嶺宇都ノ谷嶺等アリ

○大井川ハ甲斐信濃ノ諸山ヨリ出遠江國關野川ヲ併セ本州安倍志太兩郡ノ諸山谷溪ヲ合セ志太郡島田驛ヨリ遠江國榛原郡ヲ經テ太平海ニ入ル長凡四十六里餘幅ノ廣キ所七百九十六間アリ

○安倍川ハ安倍郡ノ深山ヨリ發シ同郡藁科川ヲ合セ有渡郡中嶋村ヲ過テ太平海ニ入ル長凡三十里餘幅ノ廣キ所三百三十八間アリ

○富士川ハ甲斐國金峯山ハツケ嶽ヨリ出山梨縣下ニ至ツテ荒川ト稱シ釜無川西ヨリ會シオモ笛吹川オモ面川オモ日川オモ逆川オモ濁川オモノ諸流東ヨリ合ヒ同國鯁澤ニ至

○富士川ト稱ス身延ノ麓ニテ早川ヲ併セ本州ニ至テ芝川ニ混シ庵原郡岩淵村蒲原宿ヲ過テ田子ノ浦ニ入ル長凡三十一里餘幅ノ廣キ所三百間アリ急奔激流近國ニ冠冕タリ

○興津川ハ庵原郡大平村ヨリ出同郡洞村ヲ過テ海ニ入長七里餘幅百六十一間アリ

○狩野川ハ伊豆國天城山下水生池ヨリ出北流シテ湯ヶ嵩川ト為リ持越川猫兒川ト合シ湯ヶ島川ト會シ此ヨリ下ヲ狩野川ト稱ス本州ニ移リ駿東郡日守村ヲ經境川黃瀬川ト會シ同郡大岡村ヲ過沼

津ニ至リテ海ニ入長凡八里幅ノ廣キ所七拾五間
餘

○其他猶青木川朝弟川巴川由井川黄瀬川等アリ

○管地分合沿革

本縣管轄駿河全國ハ原来徳川新從三位中將新封ノ

地ニシテ静岡藩提封ナリ舊政府ノ世ニ湖レバ三四

ノ列候ト數十名ノ籓下領アリ乃府中今ノ静岡ハ幕府ノ

所領ニシテ益津郡田中城ニ本多紀伊守駿東郡沼津

城ニ水野出羽守領主ノ沿革ハ廢庵原郡小島ノ砦ニ

龍脇丹後守其他許多ノ籓下領犬牙相接セリ明治元

年五月廿四日駿遠三ヲ徳川氏ニ賜フノ時前三氏ハ

房總ハ移封セラレ旗下ノ士ハ主家ト共ニ米地ヲ没

收セラレシガ故ニ本管地ハ元盡ク静岡藩ノ提封ヲ

割ク者ト謂ハサルヲ得サル也

○村名改稱及合併

明治六年六月二十三日第一大區駿東郡上小林村ヲ

北小林村トシ下小林村ヲ南小林村トシ一色村ヲ南

一色村ト改稱ス

同日第五大區安倍郡池ヶ谷村ヲ奥池ヶ谷村ト改ム

同日第六大區志太郡岸村ヲ上岸村ト稱ス

右村々ノ儀同郡中ニ同名ニケ村宛アリ從前ハ各自領主ヲ異ニセシカバサシタル害モ無リシガ置縣以來六合ノ内復他人ノ躰睡無ク同一ノ管轄ト為リ布達申令紊乱牴牾ス故ニ允准ヲ經テ之ヲ改稱ス同七年六月十九日第一大區駿東郡深山村ヲ改稱シテ須山村ト謂テ舊名ヲ復スル也初メ此村故幕府ノ世大久保加賀守ノ領地ナリシガ元禄六年租税割付ノ帳面ヘ領主ノ吏ガ書損シテ深山村ト記セシヨリ吏ノ教放ナル過ヲ飾ツテ改メ々民ノ卑屈ナル誤字ヲ知ツテ諍ハス循然習慣シテ文字ハ深山ナレト訓

ハ須山ト讀ミ一村兩名ノ姿ニテ不都合ノ趣該戸長ヨリ申出ルニ付内務省ヘ申牒シテ之ヲ改正ス

同年七月廿二日各村合併尤ノ如シ

第一大區駿東郡 水窪村 伊豆島田 二村ヲ合併シテ伊豆

島田村トス

同大區同郡 竹之下村 二村ヲ合併シテ竹之下村

トス

同大區同郡 水瀨川村 下石田村 中石田村 上石田村 南小林村 北小林村 高田村 日吉村

八村ヲ合併シテ大岡村ト改稱ス

同大區同郡 東平沼村 西平沼村 二村ヲ合併シテ平沼村トス

青田縣

第二大區富士郡 黒田村宮黒田村 四村ヲ合併シ

テ黒田村トス 野中村源道寺村

同大區同郡 上外神村 下外神村トス

同大區同郡 上山本村 下山本村トス

同大區同郡 東増川村 西増川村トス

同大區同郡 蓼原村藤間村 高嶋村トス

原村トス 間新田

同大區同郡 中里村長 澤新田

同大區同郡 上中里村 下中里村トス

同大區同郡 里村青見村 三村ヲ合併シテ大中

里村トス 倉村木伐山村 粟

同大區同郡 山村ト改稱ス 四村ヲ合併シテ村

同大區同郡 上小泉村 下小泉村トス

同大區同郡 泉村若宮村 三村ヲ合併シテ小泉

村トス 木寄合村 二村ヲ合併シテ青木村ト

同大區同郡 青木村青 二村ヲ合併シテ青木村ト

同大區同郡 川尻村西 二村ヲ合併シテ川尻村ト

同大區同郡 川尻村 二村ヲ合併シテ川尻村ト

同大區同郡 入江町受入 二村ヲ合併シテ入

第三大區庵原郡 江町受新田 二村ヲ合併シテ入

争司系

江町受新田トス

第四大區有渡郡 宮一色村三 三村ヲ合併シテ宮

加三村ト改稱ス

同大區同郡 入江町ヲ合併シ入江町トス

同大區同郡 草薙村一 三村ヲ合併シテ草薙村ト

同大區同郡 別府村二村ヲ合併シテ駒越村トス

計舊五十五ヶ村合併シテ二十村トス

以上ノ諸村ハ故幕府ノ慶長度或ハ延寶安永ノ檢地ノ時各自一村獨立ノ證左アリト雖モ小村ニシテ費

用支ヘ難ク追々御布達ノ趣ヲ以テ前條ノ如ク合併願出ルニ付取糺ノ末内務省へ申牒シ許可ヲ經テ施行スル所ナリ

有名社寺

○淺間神社 第二大區四小區富士郡大宮町鎮座國幣

甲午八月勸請

○神部淺間奈古屋神社 第四大區五小區安倍郡靜機

八大已貴命瓊々杵尊考幡万幡姫命合祭ニシテ崇神天皇ノ御宇勸請○淺間神社ハ木花開耶姫命瓊々杵尊考幡千々姫命合祭ニシテ延喜元年勸請○奈古屋神社ハ素盞鳴命雷神合祭ニシテ應神天皇四年勸請

○初メ此奈古屋ノ祠後ニ老松ニ株アリ天和辛酉ノ歳雷其樹ニ震ツテ枯ル越ニ二十四年松仆レテ地陷ル縫シテ下リコレヲ燭セバ四方皆甃石ナリ上覆フニ巨石ヲ以テス方一丈許リ中ニ石函ヲ安ス長七尺許リ側ラニ石門ヲ樹シ門扉彫鏤花草ノ狀ヲ為ス鏡及ヒ刀環ノ如キ者ヲ得タリ鏡ハ舊祠官新宮氏ノ家ニ藏ス經三寸五分半面破壊シ端ニ鈴形アリ蓋千載ノ物ナリト云

○東照宮 第四大區三小區有渡郡久能山鎮生静岡縣社 ○祭神徳川家康公元和三年二月勸請

○草薙神社 第四大區一小區有渡郡草薙村鎮座郷社祭神日本武尊景行天皇五十三年癸亥

九月 勸請

○延喜式神名帳ニ當社ハ人皇十二代景行天皇第二ノ皇子日本武尊東夷征伐ノ時賊皇子ヲ此地ニ襲ヒ火ヲ放ツテ曠原ヲ焼時ニ皇子佩ル所ノ叢雲ノ劍自カラ抽ケテ其傍州ヲ薙攘ヒシニ依テ皇子免ルヲ得タリ故ニ其劍ヲ號シテ草薙劍ト稱シ奉ル景行天皇五十三年東國へ行幸ノ時此地ニ皇輿ヲ駐メサセラレ草薙神社ト崇メ給フ云云

○類聚國史ニ云清和天皇貞觀元年正月廿六日薨

河國烏渡郡草薙神社ニ從二位ヲ授ケ云云五十
四丁ノ位田ヲ賜フ又民部少圖帳ニ烏渡郡草薙
神社公田八百三十束三字田假粟五百六十二九
抔トアリテ中古迄ハ神田モ多ク宏大ハ社ニコ
ソアリケメ

○燒津神社

第七大區三小區益津郡燒津村鎮座郷社
○祭神日本武尊反正天皇四年己酉十二

請月勸

○御穂神社

第四大區二小區有渡郡三保村鎮座郷社
○祭神大己貴命三穂津姫命合祭勸清年

詳月未

○三保洲ハ其御穂ノ神社アルヲ以テ號ク一二三

穂ト云洲ニ三鬣ノ松多キヲ以テ也一二三尾ト
云洲尾岐レテ三ト為ルヲ以テ也北ハ興津ト海
ヲ抱イテ灣ヲ為ス之ヲ清水港トス港ヲ距ル十
餘丁神社アリ其東數百武老松一株アリ是ヲ羽
衣ノ松トス即謠曲ニ載ル處天女羽衣ヲ松枝ニ
繫ケ漁父伯梁獲之是也洲ノ裏キ里餘廣サ之ニ
半ス洲中松樹鬱葱沙清ク石細シ漁火鹽戸其間
ニ點綴シ異樹アリ潮水中ニ茁生ス高サ五六尺
季夏ニ黄花ヲ開ク狀黃蜀葵ノ如シ土人之ヲ濱
木瓜ト云

青區縣

○大石寺 第二大區 五小區 富士郡 上條村ニ在リ 日蓮宗 勝劣派 白蓮阿闍利日興開基 正應三庚寅

年十月 創立

○敬堂院 殿妙法日詔尼 蜂須賀阿波守室寬文十一年辛亥六月卒

慈雲院 殿從五位下 防州大守 板倉周防守源兼昌 明和六年五月卒

其他古墳許多アリト雖正廢毀殘滅詳讀スル能

○清見寺 第三大區 三小區 庵原郡 清見寺町 禪臨濟宗中興開聖和尚開基 白鳳年間天

武天皇御建立之由申傳ヘノニニ傳記 悉ク兵變ニ罹リ創立年月開山祖師不詳

○此寺ハ東海道興津驛ノ西ニ在リテ山ニ倚リ海ニ臨ミ世ニ名高キ東海ノ名勝也 正和二年鑄ル

所ノ鐘アリ豊臣氏ノ北條氏ヲ伐ヤ分ツテ平信

雄ヲ遣リ葦山ヲ圍ム此鐘ヲ借リ以テ軍用ニ供

ス券アリ寺ニ藏ス寺後ニ泉アリ九折シテ庭ニ

落ク九曲泉ト云其傍ニ琉球ノ具志頭王子ノ墓

アリ王子慶長十五年ヲ以テ來朝シ途ニ卒ス故

ニ此ニ葬ルト云

○豊臣太閤詠草

東夷征伐の多免天正十八年三月のちあつゝ

都をとりゆけしを發河國法皇寺にゆりぬ彼

地の風景奇絶なり結ぶ三保の松田子浦乃月

争司系

青丘集

富士の根乃を眼前の眺屋まきくはたそは興沙の
らに庭前の青葉うらまきの花乃色も珠らうりな
よふまきと松をともむるふも五六日そ控う東乃
えひとををぬらゆみらのおくまそは光う心乃
ふらう園成を志うて人帰らさるにありて八月廿日
あまそ又彼寺に着侍りなまきを當寺の大群長老
禅刺の正安を法き凡俗を法うまを志を感し
て書院の文よ召加を語らせ侍りぬ殊生よ兄
花の梢なまそやういぬまそそは彼能周う果をみ
りて果出そはまの影をいぬりいあむそ一首を法

中侍り
一 閑白
清んまゆらそようけりる花の色は
はらうはらうも那うおまそそはなま
やうそは浦の眺屋を
名うそは田子乃浦浪たはか屋の
かひまうそはまそそはまそそは
かの長老乃たなうかき法まつそはそは

○琉球人古墳 法謚求王院殿大洋尚公大居士○求王
院ハ中山王尚寧ノ弟尚懿第二子具志

争司系

頭王子尚宏也慶長十五年庚戌秋八月二十四日卒於驛亭當寺二葬ル寛政二年球人來朝五重ノ石塔ヲ再建ス今其弔文及ヒ弔詩祭文ノ存スル者ヲ左ニ記ス

弔文

維時寶永七年庚寅冬十二月二十三日琉球國中
山王使美里王子尚紀豐見城王子向祐等遣使贊
官嘉手劉向聆前川向克從於清見寺奉弔故具志
頭王子尚宏法号求王院大洋尚公大居士之靈鳴
呼先生傳聞故君中山王尚寧公之愛弟而尚懿公
第二之王子也其為人也孝弟而好忠信就尚寧王
扈從薩州之大守而至駿州不幸遇病時慶長十五

年庚戌秋八月二十四日辭世於驛亭時人卜葬于
茲星霜荏苒至今一百一十年吾國俗稱駿河王子者
是也嗚呼痛哉天涯殞身不得回鄉子孫雖多隔絕
遐方經歷百歲無來焚香但有清見關月訪寥寂三
保松風問荒涼而已吾輩爭堪感激謹陳菲禮以表
寸忱之微先生有靈鑑之尚享

弔詩

維享保三年歲次戊戌冬十二月初八日中山府正
使越來王子尚盛既辭江都方今回國路經駿州興
津驛清見寺前憶故具志頭王子求王院大洋公謹

具尊儀并綴吊詩一編遣使奉呈靈域伏冀神鑑
此日此時經此驛中心戚々憶功勳百年謝世人
如在萬里離鄉友作羣馳使燕香清見寺賦詩灑
淚舊荒墳神靈若感吾心赤尚受轉山一片雲

祭文

維寬政三年歲次辛亥正月朔越在三日戊寅孝裔
孫宜野灣王子容謹備清酌庶饗之儀以致尊于顯
先祖考攝政具志頭王子求王院大洋公之靈曰嗚
呼我祖德盛當時功垂後世持身正大馭衆嚴明黎
庶沾膏宸俺仰德遂扈先王遠涉波濤遙趨異域賢

勞已極捐館他鄉嗚呼哀哉容係乎裔孫也襲封疆
春露秋霜追感已甚海洋遙隔南朔殊遠末由親祭
以申私哀此所以使子孫永世傷心者也茲容奉使
赴江都歸程過駿親登墳墓虔具尊儀以薦藻毛仰
冀我祖神靈鑒此微心來格來歆尚饗

寶臺院

第四大區五小區有渡郡靜岡
淨土宗○觀譽祐宗開基永正四丁卯年創立

此寺ニ徳川秀忠ノ生母西郷氏ノ墓アリ故幕府

ノ時主僧世々紫ヲ賜フ

蓮永寺

第四大區三小區有渡郡沓谷村
日蓮宗一致派 日持上人開基文永十一甲
創立

○臨濟寺第五大區一小區安倍郡大岩村○本光國師大休和尚開基天文五

丙申年今川義元創立

○此寺賤機山ノ北ニ在リ今川義元雪齋長老ノ塑

像アリ又今川氏輝中村一氏ノ墓アリ賓館華潔

○半山鼎ニ架ハ該庭ニ西湖梅一株アリ相傳ノ

東照公ノ手栽スル所

古址遺跡

○沼津城墟舊名三枚橋第一大區駿東郡沼津ニアリ

天正八年武田勝頼建築高坂源吾之ヲ守ル同十

年ヨリ松平康親同十八年ヨリ中村某一氏ノ弟慶長

六年ヨリ大久保忠佐安永七年ヨリ水野出羽守

明治元年徳川家達ニ賜ハル同二年ヨリ廢毀修

繕セズ

○田中城墟第六大區益津郡藤枝ニアリ

馬場信房建築元和以還故幕府ノ牙城ト成ル寛

永年中水野監物享保年中ヨリ本多紀伊守明治

元年徳川家達ニ賜ハル同二年ヨリ修繕セス其

額廢ニ任ス

○賤機山古壘第四大區安倍郡賤機山上ニアリ

今川氏ノ時石橋氏此ニ居ル牙城ノ別堡甬道今

微ニ形迹ヲ存ス其北ニ烽臺ノ古趾アリ

○持舟山古壘 第四大區有渡郡
持舟山上ニアリ

永祿ノ頃武田氏ニ屬ス天正七年德川氏牧野康成等ヲ遣ツテ之ヲ攻ム守將向井正重力盡テ自殺ス而シテ牧野氏亦兵罷レテ西ニ還ル十一年春復コレヲ攻守將朝比奈信能城ヲ棄テ北ニ遁

○有東山古壘 第四大區有渡郡
有渡山上ニアリ

今川氏ノ時福島某コレニ居ル永祿十一年武田氏コレヲ取ル兵ヲ山下ニ勒シ直チニ持舟ノ城

ニ赴ク過ル所屠殺鷄犬一空持舟ノ守將風ヲ望

ンテ奔潰ス或ハ云武田信庸今川氏ニ客タル時

亦此ニ居レリト

○庵原古壘 第三大區庵原郡
草谷村ニアリ

天正十年德川氏持舟ヲ陥ル朝比奈信能庵原ノ城ニ保シ終ニ自殺ス牙城羅城前後ノ門址今猶存セリ

○江尻古壘 第三大區庵原郡
江尻驛北ニアリ

永祿十一年武田信玄穴山梅雪ニ命シテコレヲ

○守ラシム梅雪城ヲ以テ德川氏ニ降ル

○蒲原城墟

第三大區庵原郡
蒲原驛北ニアリ

城山今ハ畠ト成ル頂ニ登レバ一株ノ松ノ本ニ

八幡ノ小祠アリ乾ノ方ニ古塚アリ西ノ方ニ裏

門ノ名存ス澤向フニ桑原ノ名アリ桑原左近コ

レニ居ルト云西ハ兩岸高ク澤水ヲ湛ヘテ後口

堀ノ形アリ旧神原五郎某ガ居住地ナルヲ後修

○善シテ城トスト云

○保元物語ノ保元元年七月十丁百官軍の總大將

源義朝ノ相從ノ武士トシテ後河國ノ冬ノ神原

五郎云

○大系圖ニ武智磨ノ後胤駿河守時信ヨリ三代入

江權守清定ガ次男蒲原權守清實アリ

○永祿ノ末北條氏康ノ持城ト為リ北條新三郎綱

重守將タリ同十二年十二月武田信玄詭計ヲ以

テ之ヲ取ル守將綱重及ヒ狩野義忠清水正令笠

原秀範多目長宗荒川國清等悉クコレニ死ス事

ハ甲陽軍鑑日本外史等ニ詳ナリ

○洞村古壘

第三大區庵原
郡洞村ニアリ

永祿十二年己巳十二月今川ノ輕兵并土兵ノ籠

ル處ナリ

○甲陽軍鑑ニ云頓テ薩陞へ押給フ薩陞山ニ敵見
 タル何程跡ヲバカンモ知ラズ信玄公馬場美濃
 方召テ尋給フ美濃申ス今日ハ長途ヲ打テ参リ
 タル味方ニテ其上日暮ニ及フ故自然大將無キ
 寄合者共ニテ手モ仕マケ申ニ就テハ會替イカ
 ヲ上遠慮ナリ去ナガラ城ノ意安ヨク見キリテ
 旗本六拾人衆ヲ以テ薩陞山へ取テガル馬場美
 濃衆同勢ニテ追額スモトヨリ頭ナキ一揆ナレ
 ハ何ソ造作モ無ク逃散ル澳津川原マテ追掛雜
 兵三十七人打殺ス云々

○横山古城跡 第三大區庵原郡
横山村ニアリ

武田家ノ所築ナリ天正十年三月武田家亡ヒテ
 後廢城ト為ル此谷沖津川ニ沿テ東西ノ山南北
 ニ伏ス此山獨リ東西ニ首尾ス故ニ横山ト云
 ○甲陽軍鑑ニ云永祿十一年戊辰十二月信玄入道
 沖津横山ノ城ヲ取普請アリ穴山梅雪ヲ指置穴
 山入道ハ沖津ニ續ヒタル下山ヲ知行セラル
 故也云々

○西原山高橋城跡 第三大區庵原郡
高橋村ニアリ

今川被官石川新左衛門尉康盛ノ據ル所也康盛

ハ永禄三年五月十九日尾州桶狭間ニ於テ義元
 ト同ク戦死ス其子石川新次郎通信永禄十一年
 武田氏亂入ノ時當城ニ籠リ戦死ス嫡子新之丞
 信俊ハ氏真ニ隨ヒテ掛川城ニ入其他通信ノ弟
 新三郎信明長子新吉等今川軍記ニ見ヘタリ
 ○狩野氏城墟 第五大區安倍郡内牧村ニアリ里人カ
 ナドノ城山ト唱フ是狩野殿ノ訛ナリ
 山上ニ五輪ノ石塔アリ建武ノ頃狩
 野介貞長ト云武士コニ住セリ
 ○桑原黙齋曰南朝記ヲ按スルニ後醍醐天皇叡山
 ヨリ吉野ヘ迁幸ノ時井伊介道政ハ第二宮宗良
 親王ノ供奉シテ遠江國井伊谷ヘ歸ル 中 畠ニ駿

河國安倍郡ノ住人狩野介貞長ト云者無二ノ宮
 方ニテアリケレバ宗良親王ノ一ノ御子興良王
 ハ興國年駿河ノ國ニ移テセ給ヒ狩野介ガ館ニ
 座マスカクテ父上宗良親王ハ井伊ノ城ニ御座
 フリシガ諸國ノ官方衰ヘシ故遠江國ノ人々モ
 背ク者多カリシカハ井伊ノ城ヲ出テ駿河國ヘ赴
 カセ給ヒ御子興良王ノ御座有シ狩野介ガ館ヘ
 入セ給フ興國三年ノ秋マデ駿河ニ御座有シカ
 ド御方ニ參ル者モ無リシカバ宗良親王ハ信濃
 國ヘ赴カセ給フサテモ興良王ハ其後遠江國乾

ノ城主天野周防守經顯ガ為ニ擒レ給ヒテ都ニ
登サレ北朝ノ虜ハレト為ラセ給ヒケル天授三
年秋七月七日重病ヲ受給ヒテ薨御也此王興國
年中ヨリ正平六七年マテ駿河ニ御座ケルナリ
狩野ハガ館ハ則今云フ内牧村ノ城山ナリ又藁
科口ノ小瀬戸邨ニ内裏トテ皇居ノ地ト謂フ説
アリ若クハ此處ニ内裏ヲ造營シ王ノ御座アリ
シニヤ云々

○南方紀傳ニ云妙法院宗良親王遠江國ノ所産
ト云ル者國人背き傳りテ其後三河國重春ガ足

助へ移しなる(き由中傳りテ其後所返事)

一節ヲ抄し定むルハ橋乃

ノ所ニヤ云々

ト仰らるる駿河の國ハ所産を移されたり彼國
ノ所産野分貞長入江藩系云々乃宮方より興良
王抄りし傳り其後其新ニ任せ給ふ此處
の所産を移され給ひ都の人より見せ給わしき所
心少少山の景色海の有様ありと繪し書せ二條為
定卿より遣されたり所文の如し

コトをいゆる語りたる更ふ言の如し



おようそぬふり 乃多根なりはる

所返

思ひをる方さうつをある言の葉乃

おれそそぬふり 二年よつたさる

大塔の忠雲僧ふさりつりあも 今宮の押

はまをまよ尋り年月の御事ともをる申承り

ら舞と兼そんは 心を侍る由を申承りせを

はれを宮の御返事よ

清くは深浪の関吉 際もあらも

うははとる告よ 三保の浦うら

去年も菅文の年乃 秋中結強河園 御座あり

あつと味方よある兵もあ かくて 信徳園一物

ち 海を風くと多松の御様ひあん せを

きと物取女を外の人もさ 法をひおるを

ら 名を海を惜とまり 秋中末すく 武心ある皆

より 各中上や水も 渠等ら 無二の志を感 思る

身をつり 強河の園乃 鳥津波

よう多へ ありとる 立解れなる

と仰りまふ 中ぶ 秋深く 城路の旅よ 赴く世 鑑ひ

あり鳥津よりあまのつらき
 するま海面の波のゆるい
 の強弱よあらま澄月と有
 其のわらう影をさやうり
 たり清き深を直きせ弦か
 東海のかさきをわらぬ
 きつうの閑を秋の勢を吹
 浮島より千か松原をさ
 契の園へ入るたのふとを
 ろよ山の姿何方よりも同

きん

北よな南よあて今日いこの

ぬのの標を廻り来ぬら

信濃國大河原を云所の高坂高宗の館よ入せ
 ひ強はより所送りよ来り一人と語り作りおれ
 名興良王の御評へ御文より

富士の根に煙りをさそも君とてよ

あき方此嶽を以りにゆもや

以下爰ニ畧

(神田曲輪跡 第二大區富上郡大宮町
 淺間神社ノ傍ニアリ)

今城山ト謂フ天守ノ跡小丘アリ古井ノ跡今尚存ス一名サラサ井ト云

○當城ハ昔時大宮司某ノ築ク所也今川義元ノ頃富士兵部少輔信忠コレヲ守ル氏真ノ時富士藏人某武田氏ノ兵ヲユ、ニ防イテ屈セス北條氏政ノ和解ヲ以テ藏人開城シ武田氏ノ兵代リ守ル井出ノ住人井出正行今川氏真ノ為ニ北條氏ニ與シ神田典輪ヲ攻ム寄手敗レ正行力戰創ヲ蒙リ沼津ノ在香貫ノ郷戸倉城へ退キ終ニ死ス
辞世一首アリ

けつなりや 三十一年 解る 九年

○長久保城跡 第一大區駿東郡下長窪村ヨリ一色村へノ行路黄瀬川ノ端牛ヶ淵屏風岩眼

下ニアリ

○當城ハ今川家ノ持城ナリシヲ北條氏攻取リテ家臣清水太右衛門安秀守衛ス天文十四年己巳今川義元上州ノ上杉憲政ニ合從シテ上杉公川越ヲ攻今川ハ本城ヲ攻ム其後天正十一年徳川氏織田信雄ヲ助ケシ時北條氏押へノ為ニ牧野右馬允康成ヲ守衛ニ置ルト云

○源頼朝陣營之跡

第一大區駿東郡八幡村ニアリ對面石雙梯館トモ号ス

東鑑云治承四年十月廿一日武衛令遷宿黃瀬川

給中今日弱冠一人御旅館之砌稱可奉謁鎌倉殿

之由實平宗遠義實等恠之不能執啓移剋之處武

衛自令聞此事給思年齡之程奥州九郎歟早可有

御對面者仍實平請彼人果義經主也即參進御前

互談往事催懷奮之淚云々

○泉頭城墟

第一大區駿東郡伏見村ニアリ東ハ玉川村南ハ堂庭村北ハ伏見村西ハ小泉川流レ水深シ南北ニ大洞アリ深三文餘本九南北四十五間東西二十一間餘北ノ九南北五十七間東西三十間又南ノ出丸アリ外ニ惣堀アリ

○弘治年間築之小田原北條ノ臣多目周防守荒川

清兵衛守衛タリ天正八年ニハ荒川豊前守多目

權兵衛足輕大將ニハ高橋氏市南氏百騎ツ、籠

之泉川ヨリ舟ニテ戸倉城ニ至ル天正十八年退

去ト云

○興國寺城墟

第一大區駿東郡根古屋村ニアリ

○築城ノ始不詳今川氏親ノ時伊勢長氏ヲ以テ當

城ノ主トス長氏後ニ伊豆國韭山城ニ移ル當城

ハ富永政家城代ト為ル今川家没落ノ後北條氏

康當城ニ守衛ヲ置永祿十二年武田信玄侵入ノ

後保坂掃部少留守タリ天正十年武田氏没落ノ
 後徳川氏牧野康成ヲ置小田原陣以後中村一氏
 ノ臣河毛惣左衛門居守ス慶長六年天野康景城
 主タリ同十三年三月天野氏ノ家人同國原田郁
 興ノ郷人ヲ殺ス代官井出甚々之ヲ訴フ康景其冤
 ヲ争ツテ勝ズ終ニ出奔ス以後當城ヲ破却ス
 ○深澤城墟 第一大區駿東郡深澤村ニアリ
 ○今川氏ノ築ク所ナリ同氏没落ノ後北條氏之ヲ
 取ル永祿中武田氏ノ有ト為リ甲州ヨリ駒井右
 京進ヲ篋置ク天正十年武田亡滅ノ時駒井此城

ヲ自燒シテ退クト云米大豆ヲ燒タル天保ノ頃
 土中ニアリシト云外廓ノ跡今猶存セリ天正十
 二年徳川氏小牧山戦争ノ時北條氏ノ壓ヘトシ
 テ三宅康貞ヲ城守セシム
 ○花倉古館及城跡 第七大區志太郡花倉村ニアリ西
 方村ヨリ二十五六丁登リ花倉ト
 西方トノ間山上ニ城跡アリ右ノ方切通ノ上平
 地凡二十間餘左ノ方平地凡二十五六間有り
 ○今川五郎範國入道心省本州ノ守護職ニ任シ此
 處ニ館ヲ構ヘ範國範氏泰範三世居住ノ地ナリ
 四世範政ノ時國府ニ遷徙スト云
 ○薩隆山及岫崎古戰場 名勝志ニ云薩隆山ノ麓波打
 ギハ磯辺傳ヒニ岫崎ノ道ア

リ今ノ道ハ明曆ノ初開キシナリ故ニ新道ト云
磯傳ヒノ道ヲ下道ト云即チ玖岐崎ナリ又山路
ノ道アリ今ノ道ヨリ西ノ方薩隴村ヨリ登ル昔
軍陣ノ時下道ハ騎馬ナト通り難キ故ニ山上ノ
道ヲ過シナリ太平記ニ所謂櫻野ト云所モ山上
ノ道ツバキナリ足利兄弟ノ陣場或ハ近世武田
北條戦争ノ地モ此
山頭ニアリ云々

○太平記大全三十卷ニ曰ク觀應二年十一月晦日

駿河の薩陸山に打上り東北に陣を張り給ふ相

持ふ兵もを仁木、た、京、古、丈、頼、章中其勢僅に三千

解騎もを道さりし常去程に將軍既し薩陸山に

陣を取て宇都宮の純系を待りし高倉殿直義

宇都宮討ふをト中同日は湯倉を去り薩陸

山へ向ひ給ふ一方もを上杉氏部大補憲頭を大

將とて二十萬餘騎由井藩京へ向なり給一方

もを石堂入道子息右馬頭頼房を攝子の大将と

して十萬餘騎宇都宮ウツノ部ベ統へ廻りし押寄る高倉禪

門を寄子の惣大将をれを宗徒の勢十萬餘騎を

從へし未だ伊豆の府に控おへらるをさかた彼薩陸

山より兵を三方に渡岨しを谷深く切きて三方を海

より高き岸高き崎より欲能ひ何事騎ありしと迫付

難しとてふん入なり取り取巻く寄子も五十餘騎防

く兵も三千餘騎而も馬應を糧乏しと事れを何迄

其山より峰へ給ふ可紀とすあなうらよ改落さ
んとせむせと只千重義重と取巻とる計とて去軍
をだうもせたりたり宇都宮と云く此由薩摩山
の赤子の方へ軍へせられを諸軍勢皆一同よあそ
れ後攻の通付ぬ前。薩摩を改落されぬへうと
習せられとも石堂上杉曾て許容せたりせられを
りよ去軍をさへて児玉黨三千餘騎極ありて
櫻野より薩摩山へ移寄ありたり此坂を今川
上總次南部一族羽切遠江寺三百餘騎とて固め
たりたり給ふ坂中より一隊高き所の首を切を切拂

て石を多く張たりなり於方一夜よを切切て
落を大石より先陣の赤子數百人楯の板なる
らおとす。いまも。去るに死する者數を志しを
後陣の兵之よをせのくおー引をよ。んへなり
所へ南部羽切接連と掛りなり向大類彈正富
田以下を宗とて見玉黨十七人一所よを討き
なり中畧者氏勢の後詰の軍勢東國より數騎寄
来るとり五十騎の寄を留るとは城へ得と十方よ
落りなり架禪門より伊豆の北條へ落りなり
云々

○武田三代記曰武田信玄甲信上野三ヶ國ノ軍勢
 二萬五千餘人ヲ引卒シ永祿十一年十二月六日
 ニ甲陽ヲ發馬アリテ駿州宍原ニ打テ出山縣昌
 景ヲ内房通りヘ指向ラル昌景内房山ニ押上リ
 新衆二千人ヲ以テ道ヲ造ラセ薩陞山ハ幡平ヘ
 押出サントスル由ヲ聞給ヒ信玄直チニ興津ノ
 川上ヲ打渡シ横山通ヲ進發アル今川氏真此由
 ヲ聞給ヒ切所ニ向ツテ戰フ可シトテ駿府城ヲ
 打出ラル先鋒ハ菴原安房守新里式部少輔一千
 五百餘人ニテ薩陞山倉澤邊ニ陣ヲ取ル岡部忠

兵衛尉小倉内藏从両將今川家ノ十八人衆ヲ從
 ヘテハ幡平ニ陣ヲ取テ軍勢尺寸ノ地モ無ク扣
 ヘタリ大將今川氏真清見寺ニ本陣ヲ居給ハハ
 三河遠江駿河三ヶ國ノ軍勢共甲ノ星ヲ朝日ニ
 耀シ思々ニ武具ノ袖ヲ連子シハ武藏野ノ秋風
 ノ露吹散シタルニ異ナラズ家々ノ旗纏ハ三保
 ノ松風ニ飜ツテ吉野龍田ノ春秋ヲ一度ニ見ル
 カトアマヤマル今川ノ軍兵等大將ノ大事此時
 ニアリト鉄炮ニ火藥ヲ備ヘ弓押張索引シテ敵
 遲シト待懸タリ斯テ大僧正信玄横山ノ坂ヲ押

上給フニ今川家ノ陣薩陞山八幡平ヲ固メテ敵
軍横山通リヲ押通ルヲ目ノ下ニ見下ケテ一戰
ニ打散サムト議シテ既ニ押懸ラシトスル處
ニ思ノ外山縣昌景内房通ヨリ薩陞八幡平へ打
テ出今川家ノ先隊へ打テ懸ル菴原安房新里式
部以下之ヲ遮ラムトスル間ニ大將信玄龍ノ海
ヲ出ル風情ニテ横山通ヲ押出シ清見寺ニ陣取
リシ氏真ノ旗本へ真直ニ押懸リ給へハ今川ノ
一族瀨名陸奥守嫡子中務少輔朝比奈兵衛太夫
葛山備中守ヲ始メ武田家ニ志ヲ通スル者共敵

ハ味方ノ旗本ハ切懸ル下見へタルガ後ヲ敢切
ラレテハ叶マジト先府中ニ引入ヨト言程コ
ツアレ見崩レニ崩レテ引退ケバ陣々大ニ騷立
テ我先ニト落去リケリ薩陞山ヨリ清見寺迄尺
地モ無ク陣取タル軍勢共一騎モ残ラズ敗北シ
タ以テハ氏真心ハ矢猛ニハヤラレケレ氏本
陣ノ勢ダモ皆逃去テ僅七八十騎ニハ過サリケ
ル今ハ弓折矢盡タル心地シテハウノ、逃テ府
中ノ城ニ打入ラル云々

○甲陽軍鑑ニ云永祿十三年正月十八日北條氏康

子息氏政其勢四萬五千ノ人數ヲ以テ氏真ヲ駿
河へ入レムカ爲ニ出陣アリ先衆ハ薩陞山八幡
平由井蒲原マデ取ツ、キ信玄侯御使甫登ヲバ
伊豆ノ北條ハオシ籠ニ入レオカル信玄侯氏康
ソ後誥ヲ聞山縣三郎兵衛千五百ノ一備ヲ山西
押入シ爲ニ駿府ニ殘シ置一萬八千餘リノ人數
ニテ興津川原へ打出對陣アリ正月中旬末ノ
ナレハ濱風イタク吹敵味方共ニ寒キ山風ニ陣
ヲ張り難シ信玄侯中間頭ニ仰ラレ駿府ノ酒ヲ
買七陣衆ノ道作り千人ニ持タセ興津へ取寄釜

幾口モ集メ今ノ酒ヲワカシ信玄侯モ一ツ聞召
家中大身小身上下共ニ此酒ヲ振舞被成ト被仰
出ニ付武田ノ諸勢此酒ヲ吞カテニ仕ル信玄侯
各此酒ヲタベテ寒キヲ無キ乎ト仰ラル、諸人
寒キヲ無シト申者モアリ是ニテモ寒シト申者
モアリソコニテ信玄侯被仰平地ニ於テ酒ヲ吞
テサへ寒キニ況ヤ山ノ上ナル氏康衆酒モ不吞
シテ高處ニ陣屋ハ掛タリトモ人ハ山ノ麓へ下
テアルヘキ也氏康衆終ニ甚シキ敵ニ逢ハヌ者
共ナレハ油断アルヘキ間只今吞タル酒ノ醒ザ

ル内ニ北條家ノ先衆カケタル陣屋ヲ破リノブ
ナゲモ無ク敵ニ一入付ヨト仰付ラル甲州勢先
衆薩陽山へ攻上リ見レハ誠ニ陣屋ニハ一二人
アリテ本ノ人皆麓へ下リテ居タル故イカニモ
安々ト陣屋ヲ破リ其上小田原先衆ノ武具馬具
鎧結句代物ナド甲州武田方へ取ル中此對陣正
月十八日ヨリ四月廿日迄九十三日ナリ日夜ノ
セリ合ニ武田方跡部大炊助一度松田尾張ニオ
クレタルヨリ外ハ皆小田原北條衆オクレ也然
レ厄アマリ長陣故信玄侯山西ノ押へ山縣三郎

兵衛ヲ駿府ヨリ召寄ラレ四月廿八日ニハ信玄
侯陣ヲ拂ヒ菴原ノ山ヲ打越道モ無キ所ス原隼
人佐工夫ニ任セ甲府へ馬ヲ入ラル云云

○手越村古戰場 第五大區安倍郡ニアリ官道九子驛ヲ距ル二十町餘

○東鑑云治承四年十月十三日平氏大將軍小松少
將惟盛朝臣率數萬騎到着于駿河國手越驛之由
依有其告云云

○平家物語ニ嘉永三年ホ三位中將重衡卿因東へ
下りきりて手越を過りしを以て遠きりつゝ
雪白き山あり向へて甲斐の白嶺云其時三位

中將なる涙をおさへ泣き交ひて
惜言のぬ命なきもわづらふ

○又此驛ノ長ガ娘千壽鎌倉殿ヨリ三位中將重衡

ニ賜ヒシト同記ニ見ヘタリ

○太平記云建武二年尊氏朝臣鎌倉ニ在ク逆謀ノ

由聞ヘテこれを新田左衛門督義貞朝臣朝敵追罰
ノ宣言を蒙リテ諸將ト共ク関東ニ發向セリ其

勢六萬七千餘騎トテ尊氏方ノ諸將其勢二千
七千餘騎十一月廿日鎌倉を打テ同廿四日三

河國矢矧の東宿ノ着陣ト翌日雨陣相戦中且

利方利ありテ引退き勢坂ノ又戦中と雖ト

も敗軍トテ引退る中大馬頭直義兵二萬騎勢を

あき馳着あり敗軍是よ力を得るも城ノ陣をぞ

取テり中於同十二月五日新田義貞八萬餘騎ノ

手越川系ノ推寄テ東西ノ渡一ツ渡されり午

の刻乃始より雨の下刻中七十夜迄戦多ク夜

ノ入りテ義貞の陣より究竟の討を勝りテ救の

蔭上テ敵陣近く忍び寄テ陣磐執の中へ雨の降
如く込矢を打討多ク事於敵是よ周章強ひて鎌



倉中々落多り云々

○梶原山龍泉寺 第三大區庵原郡
牛ヶ谷村ニアリ

當山ハ梶原平三景時ガ墓所ナリ龍泉院殿梶勝源公大居士ト號ス景時ノ傳ハ史上ニ審ニシテ世人ノ知ル所ナレバ茲ニ贅セス唯此地ニテ戰死ノ終始ヲ聊記載ス正治二年正月十九日丑刻景時相摸國一ノ宮ヲ忍出ルノ處翌廿日辰刻原宗三郎此由ヲ鎌倉ヘ注進スルニ依リ柳營ニテ評議アリ追討トシテ三浦兵衛尉比企兵衛尉糟屋藤太工藤小次郎已下ノ軍兵ヲ發セラル景時

ハ同日亥刻清見關ヨリ高橋ニ到ル今日ハ此邊リノ武士集リテ的射シテアリシガ退散ノ途中梶原ガ一族ニ出逢夜深ニ大勢遽シク馬ヲ馳ルヲ恠シク思ヒ各箭ヲ射掛テ追懸タリ梶原ガ一族狐ヶ崎ニテ返レ合セ散々防キ戰ヒシガ近隣ノ武士馳加リ八方ヨリ取圍マレ梶原三郎兵衛尉景茂ハ吉香小次郎ニ討レ六郎景國七郎景宗ハ郎景則九郎景連モ乱軍ノ中ニ討レタリソガ中ニ景時ガ乗タル馬ハ名ニ高キ磨墨ナレハ二人ノ子供ヲ左右ニ立僅ニコ、ヲ駈抜タレ氏跡

ノ戦心ニ掛リ再ヒ馬ヲ引返スヲ國侍等瀬名川
矢板橋ニ待受テ散々ニ射タテタリ去レド景時
ハ即等子供ニ合ントテ漸クコ、ヲモ切抜ケテ
東ヲ指テ鞭打處ニ國侍等又矢崎ニ待設ケ鏃ヲ
揃ヘテ散々ニ射ル景時今ハ疲レタリ是迄トヤ
思ヒケン嫡子源太左衛門景季次男平次左衛門
景高ニ禦矢射サセ此峯ノ絶頂ニ登リ自害セリ
二人ノ子供モ戦没ス郎等主君三人ノ頸ヲ切テ
深ク山林ニ隠スト雖凡廿一日已刻許ニ國侍ト
モ漸ク山中ヨリ搜出シ路頭ニ掛ト云

○光行紀行よりある本落の石を高くつと上りて
まゝすゝある塚あり人々尋ねまきと推あるの墓や
あんまふ道の傍のおと為りゝありと云ゆるある
頸臺中納言口と云ふみ程ひらん年々よまき此を
生うるといふ侍思ひ出り程く是れ古に塚と
ありたが名と云ふ御ありと云ふあり羊舌が傳る跡
と云ふあらねども云ふあり人々愛ある洞をぬるを
らん彼推する將軍三代の國のおつり武勇三郎
の名を得る侍人々ぞんんむかひ何なる
事つりを拜侍のいきとあり深くしそ忽と云

其の古蹟言はれぬものも多し
思ひかんな都の方へ走り上り
つとて云ふ交ふて村まよはれ
とありらるゝと云ふ思ひ合せ
へ赴くせ給ひくドミトクと
せ海しよまがれ跡を西の海
らせよ
よも君昔の玉の床を
わらん後を何よかきせ
と跡りもなきなど云ふよ海
のその

草の中よ及んて掃くもさ
多しよまがれ
あまの掃くもさよまがれ
玉の床の

○十三塚 第一 大區駿東郡 茶畑村ニアリ

建武二年乙亥十二月十二日足柄合戦官軍戦死
ノ地大小ノ塚ニツアリ小塚ハ先年里人塚ヲ發
キシニ石櫃ニ片石ノ蓋アリ内ハ朽骨計リニテ
分明ナラス又元ノ如ク埋置シト云古キ五輪ア
リ邱老ハ中將為冬卿ノ塚ナリト謂傳ヘタリ但

未だ其十三塚ト蹄ル所以ヲ詳ニセズハ
 ○太平記卷十四云々佐野系へ引退く仁木細川
 高上杉武藏相模の兵共三萬餘騎より追懸あり
 茲より中書王尊良親王の股肱の臣下と頼む思召た
 りた數二條中將為討を強ひ奉れ右衛門佐
 照屋義助の兵共返合云々三百騎交りて討死を是
 を顧りて引退るる左軍とも我先と云々
 此の程より佐の系よりたまり得る保良の府あり
 支へばて搦手の者も三百餘騎々海道を西へ
 落たり云々

○富士見平 第七大區志太郡 鬼岩寺村ニアリ

永享四年足利義教富士遊覽ノ時國守今川範政
 コ、ニ亭ヲ建ツルト云

○續太平記ニ云永享四年秋九月將軍元吉臣義教
 公東行扈從の卿相三人新習苑鳥井權中納言雅
 世二條彦義實雅初修寺參議教秀殿上人五人春
 宮權右史教孝右少辨資基鳥丸中將資任柳原中
 將行光園少將基國暨比常光院法印亮孝所相伴
 の武士々々細川下野守持春同右馬頭持資山石
 蘭真扇土同中務左輔熙貴一色左京右史持範京

青 岡 県

極近江志持清寺参られをり其外前驅後乗の成
士数千騎なり十日京都より御下向十七日駿河
国藤枝鬼岩寺より御下着雨少し時雨し夕方よ
り晴月あり明なき急き御立十八日麻井より御
若先小野繩子より御奥を立られ御覽しを
幸れ前後た台とよみ合ひ法跡を未だ後枝五六
里をのり何となく傳へし山も川も郷音も後りも
あたらん御着府則富士御覽の亭より御上り阿
り多し

おうそぬりしうひを軍にむ 義教公

君の心をわすれぬるを昔より

信よりをたねりし人の志を重 今川範政

あをり能くたよる富土は高根なる

まよひしは心も悔ゆる哉 公

その心を多根よあはれし

ゆりよりぬる能く彩りぬ 範上政

以下公武ノ和歌三十九首并連歌等アレヒコ、

ニ漏ス

○清見關跡 第三大区 庵原郡 興津驛ニアリ

争司系

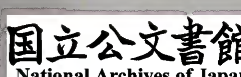
古老ノ傳ニ淨見原天皇ノ御代ニ置始メテルト
云廢關トナリシ時代未詳

○桓武天皇延曆二十年二月陸奥國夷賊高丸ナル
者達谷ノ窟ヨリ起リ駿河清見關マテ攻上ル征
弟大將軍坂上田村麿節刀ヲ賜リ進發ス高丸清
見關ニ屯シ戰フト雖氏田村麿ニ討破ラレテ奥
州へ遯レ退クト云

○朱雀天皇天慶三年夏四月藤原忠文將門征伐ノ
為征夷大將軍トナツテ東海道ニ向ヒ駿河國清
見關ヲ過ルノ時軍監清原滋藤ト云者杜荀鶴ガ

詩ヲ思ヒ出シテ漁舟火影寒燒浪驛路鈴聲夜過
山ト云一對ヲ吟シケレバ忠文其軍中ニシテ文
事ヲ忘レサルヲ歎シ酒肴ヲ遣シテ其志ヲ賞
ス世人傳聞テ忠文譟喧ノ時ニアツテ可賞ノ道
ヲ得タルヲ感シアヘリ既ニシテ將門關東ニ
於テ亡ヒシ由注進アリ先ニ下レル輩ト同ク京
ニ上ルト云此他猶紀行詩歌等許多アリト雖氏
歴史上ノ緊要ナラズ故ニ贅セズ

○誕生屋敷 第六大區益津郡中里村新
村五郎右衛門ノ宅地ナリ
里老ノ傳ニ曰往昔井伊直政朝臣ノ妾故アリテ



此新村氏ノ宅ニ於テ産ニ臨ミ孫見出生ス是則
直孝朝臣也依テ當村産土神大井神社ノ社中ニ
若宮ハ幡宮ノ祠ヲ造營アリテ彼朝臣ノ武運長
久ヲ修禱セラレケルト云

○新井白石ノ藩翰譜ニ曰中將藤原直孝ハ侍從直
政ノ二男ナリ直政ノ室ハ松平因防直親ガ娘
ナリ松平直政ニ隨ヒ来リ一女ノ直孝を生ズナリ
初メ直政ノ室彼女ノ姓ヒ事ア多ク知事ト云
許シ送シテ其父を在印具徳右衛門ト云ヒ
直親ガ家の侍アリ此某天正十八年ハ徳川殿

関東ヨ移ラセ給ヒ直政上野岡其禰ノ地を賜ヒ
直親の子直重武藏國私市の地を賜リテ印具ハ
關東ヨ移ラセ給ヘテ駿河國後枝の宿ヨ至ル日直
孝ハ生レテ事列云云

○豊臣太閤戰袍 第四大區有渡郡宇都谷村農御
羽織屋忠右衛門ノ家ニ秘藏ス

天正十八年三月十八日コレヲ賜フト謂フ其製
常服ト大ニ異ナリ表ハ白紙ニシテ裏ハ紅紗綾
袖口ニ草花ノ縫アリ紐ニ五七ノ桐ノ紋ヲ摺鉤
ニス 徳川大將軍駿府ニ在シ時放鷹ノ途此家ニ
憩ヒ茶碗ヲ賜フ所謂濃茶茶碗ニシテ甚奇品ナ

○延室年間釋松堂ノ撰スル記文ニ曰詩曰蔽芾甘棠勿剪勿伐是詩人懷召伯之所也昔豐臣秀吉屈起草奔中併吞六十六州其間危急存亡百死一生其跡殆偏東西凡有所經過人以傳於今日亦懷秀吉之所過也天正間北條氏直躡居關左雄視天下不朝京師於是秀吉擊光秀於山崎伐勝家於越前其威鷹昇其德龍起自率數萬精兵問氏直罪於小田原乃過此山時路峽岸峻僅一騎秀吉馬數躡馬啼鞋穿秀吉愁之古者民有忠者持馬鞋進之而鞋

秀吉馬蹄秀吉莞爾曰汝名何乎忠匍匐答曰僕名忠右衛門厥後小田原城潰散秀吉凱歸再過此山召忠曰汝先馬鞋救我急也吾褒汝而已因山中租稅不歛且脫自所服紙衣與忠曰以此為後世信乎到今過九十年雖世易人改紙衣猶傳之乎忠家乃不歛租稅如初嗚呼民之到今稱秀吉宜哉余今春過此聽有紙衣到忠家請而視之其衣甚旧紅裏黃衿々々上下繡以青絲有菊浮水樣曾懷秀吉尾陽鄙人與子同其鄉土一日攀信長龍鱗職到關白位叙一品六十餘國握其掌中四百餘州懼其劍光可

謂希世之人也故雖所着衣所過路人以傳百載予
今記此事為忠家秘記云爾時延宝三年乙卯十月
十日洛陽花園後學釋松堂撰此記ニテ其事詳ナ
リ文章澁滯剪陋ト雖凡亦當時此紙衣ヲ貴重セ
シヲ見ルニ足レリ然レ凡此家ノ口碑ニ傳ルハ
少ク異ナリ豐太閤單騎ニテ来リ馬鞋ヲ乞給フ
ニ忠右衛門馬鞋ニツヲ奉ル跡ハ如何ト申サレ
シニ其跡ハ勝軍シテ歸リ給フ時ニ奉ラムト申
ケルガ果シテ其事果テ歸リ給フ時ニ紙衣ハ賜
ヒシト云

○木枯森 第五大區安倍郡
羽鳥村ニアリ

八幡大神ヲ鎮祭ス世上ニ名高キ本州ノ名所ナ
リ天明四年里正石上藤兵衛長隣修造シテ宮ヲ
新ニス本居宣長記スル所ノ碑文アリ左ニ録ス

○木枯森者駿河國尔在事者古今六帖之歌以斯良
延阿倍郡ニ在事母風土記尔所見而宇津母那志
抑此森者彼六帖在乎始登為而後撰集在難木之
歌又定家乃卿之下露之言乃葉何登自古於世名
高久所聞互今母佐陀迦尔服部乃邑云邑之地尔
在而伊登神佐備在處尔奈母有祁琉伊都伎祭神



者斯母掛麻久母可畏廣幡之八旗大神然婆加理
奈流名所尔鎮伊在者此母甚比佐佐那流社尔許
曾波伊麻曾加流良米此社近伎年来由々斯久荒
坐斯乎邑長那流石上長隣伊勤志羨有人尔且可
畏久難愁而心乎起志力乎致志且又美麗玖脩造
奉礼流神伊都伎能於年加志佐波更尔母不言古
思雅情乎母世乃人之心將有聞喜備見喜而森之
木葉乃年之葉尔繁榮而無絕世如事萬代麻傳尔
不憇米夜不仰米夜如此言者天明乃七年云年之
本五月乃月立伊勢人本居宣長

○中納言宗行按察使左兵衛督有雅之墓 第一大區駿東郡御厨新

橋村鮎沢ノ庄ニアリ

承久ノ亂ニ公此地ニテ殺サレ給ヒシテ東鑑

ニ見ユ星霜既ニ六百五十年殘碑草間ニ剝落シ

忠魂長ク于歸スル所無シ鴨長明此所ニテ古ク

懷ヒテ

○ 思へるも憂ありし世のよあひの

水の泡とや人の消えらる

○工藤祐經之墓 第二大區富士郡上井中村ニアリ

圃中ニ五輪ノ塔アリ富士野牧狩ノ時工藤氏ノ

仮屋此地ニ建シ處ニテ即コノニテ伐レシ故後
人其跡へ墓ニ建タルナルベシ其埋葬ノ地ナル
ヤ否ヲ詳ニセス

○片桐東市正且元之墓 第四大區有渡郡鞠子驛
誓願寺ノ墓地ニアリ

顯光院殿三英宗玄大居士ト稱ス

○駿府政事録ニ曰慶長十九年八月十九日片桐市

正至駿府可參之由被仰今日參上二十年四月二
日片桐市正御目見大坂引除赴駿府引越五月二
十八日今日片桐市正且元病死之由年六十自駿
府申來云云

○一柳豆州直末之墓 第一大區駿東郡下長窪村
ト黄瀬川トノ傍ニアリ

從五位下河野氏越智直末ハ濃州大垣城主采地
六萬石ヲ領ス豊太閤小田原征討ノ時菅根山中
攻城ノ先鋒ニアリ奮戰シテ死ス遺骸此ニ葬ル

天正十八年庚寅三月廿九日年四十八ト云碑銘

ノ畧ニ曰
於休直末其直如矢 戰陳振勇 固是孝士
事君致身 報生以死 有孝有忠 人道本存
懷衆威敵 功業惟繁 中道玉碎 悲歎堪恣
昔時葬處 駿長久保 敬詣墓前 薦羞酒掃

富士峯雪 忠清好述 水瀬川水 令聞長流

延寶丙辰冬十月十有一日敦山止翁撰

○由井正雪之墓

第四大區有渡郡静岡下寺町菩提樹院ニアリ

寺ノ井傍ノ没字牌即是ナリ正雪慶安四年七月

二十三日ヲ以テ自テ府ノ梅谷町ニ屠ル故ニ此

ニ葬ルト云

右ニ條列スル古址遺跡ハ天保ノ季本州ノ人新庄道

雄桑原黙齋輩カ探討筆記セシヲ取捨折衷シテ記載

スル所也天保今ヲ距ル既ニ三十年物換星移リ桑田

蒼海變易尠カラズ若夫沿革スル所アラバ他日別記

追録シテ其不足ヲ補ナハントス



青
區
縣

縣治紀事本末卷十三



