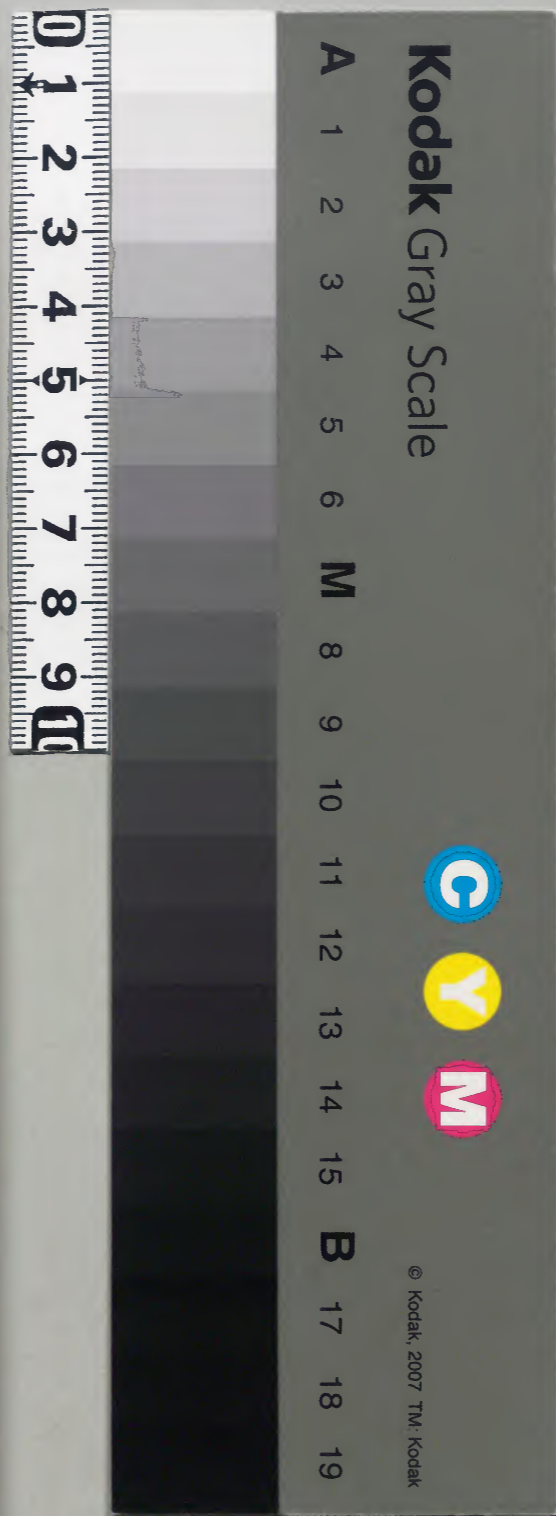


# 國史

十三

内閣文庫	
番號	和 32923
冊數	26 ( 13 )
函號	150 23

内閣文庫	
一五〇函	三二九
六架	二六三
冊	號
	類
	和書



綴じ部(喉部分)の文字など開きが不鮮明な箇所あり

157

秋月高橋相良三礼傳第十丑

卷四十

秋月種長劉姓漢靈帝曾孫避難日本其後也云壽

永乱大宰大貳種長者以奉其家為行宮削邑食秋

月數百戶因為秋月氏種長王父文種時大友義鎮

彈城文種子種實僅九歲人或負之奔周防十

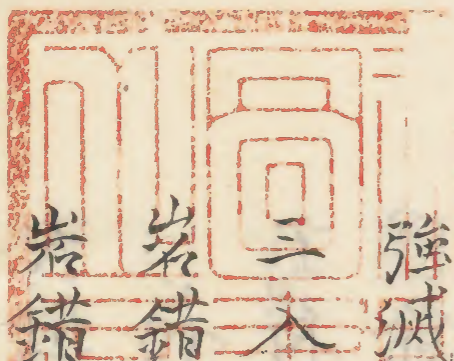
三入父四右所城引薩兵攻殺義鎮將高橋鑑種于

岩錯三弟元種為高橋氏後居岩錯秀吉入九州攻

岩錯降之怒城彊多敗殺士卒徙種實高鍋食可石

元種宮崎食可石盡毀二十一城平之朝鮮之後

以種實入唐嶋取藤艘三增食二万石慶長丑年種



實子種長年元種攻伏見三成自大垣如關原留福  
原直高垣見家純熊谷直陳相良長每種長元種守  
大垣水野勝成等以不得如關原必欲屠大垣元種  
長、每殺家純直陳降于勝成神祖赦削元種邑  
不得歸國後妻足阪崎貞成許元種匿亡命遷柳川  
國除甲寅種長卒子種春以幼特遣其兵于阪取蘓  
時歸國待徵令其後國無事玄孫種美當德宗朝  
相良長每二階堂周賴後也周賴生于遠相良以故  
子孫氏焉從玖麻者長賴遂世屬菊池氏至長每時  
菊池氏衰大友氏始威後屬相良氏後以從秀吉定

九州為侍從宮內少輔三成亂遣使數言不敢背之  
意然衆少不能獨立為三成攻伏見神祖以長每子  
元種等守大垣斬家純直陳赦食二千石於後二  
年以母從江都諸侯効質從是始後再會園阪初神  
祖命椎葉人那須久太郎紀之助左近首鷹如事豈  
臣氏元和五年那須彈正殺久太郎欲獨有山中  
亂上使阿倍正之大夫保忠成往治二人至以便  
宣誘殺彈正以那須為玖麻附庸長每曾孫長有今  
嗣為族

三花宗茂大友能直後也高橋鎮種為秋月種實滅

之大友義鎮令宗茂父吉弘鑑種与養父户次鑑連  
攻種實鑑連亦能直後也養宗茂兄弟為子居宗茂  
立花居直次寶滿為高橋氏於是薩救種實攻殺鑑  
種于岩錯拔宝滿虜直次種實將殺直次薩族大薄  
種實為人以直次婦薩明年宗茂從秀吉定九州定  
食柳川十三万石賜姓羽柴氏拜侍從左近將監從  
園小田原北攻岩槻時秀吉屬意朝鮮未敢有言以  
為諸將中獨宗茂可謀自岩槻召還遣國見朝鮮之  
形神祖以為諸侯柳川尤遠与糧給驛夫既伐朝鮮  
明將知諸將皆如蔚山園金山者三万人宗茂兵不


足千人夜擊盡破明兵散走三成作乱宗茂如大阪  
攻伏見大津既三成敗使木下家定曰余吾反軍  
敗惟子不背大闇之德願從子死于阪家定姊者秀  
吉正夫人而不与從夫人相得而厚于神祖是以不  
聽宗茂應使者曰子勞軍事者在大闇命我為高臺  
君衛我亦死于斯已宗茂不憚如阪求見輝元々々  
辭宗茂大怒曰阪之事後無可為者去歸柳川會佐  
賀原欲攻柳川贖子之罪宗茂三戰江上殺傷甚多  
黑田孝高加藤清正使人謂宗茂曰君去柳川伐薩  
上寬大必赦君且伐薩有功何憂無柳川宗茂曰臣

不愛柳川若年之佐賀推首隔胸臣不知也清正乃  
親迎宗茂欲與共伐薩、降清正奉宗茂以石石不  
受如江都見土井利勝、白為世子友封棚倉侯  
甲寅從攻阪乙卯助本多正勝將其父所部以其父  
正信在中軍也上嘗曰宗茂伐敵無不克江上之戰  
用寡擊衆動輒乘勝戾小邑無快、之心竭力事上  
迨神祖在再增封親之逼故奮遊諸侯郎未嘗不從  
元和六年封柳川十二石石養子忠茂加元服忠  
茂者弟之子也耶蘊起總督重昌以為賊雖衆強壯  
絕少使佐賀兵走其東忠茂襲其西賊強死者如丘

重昌乃使島原侯助之侯嫉忠茂特有其功不戰忠  
茂乃退後島原侯以是抵罪上聞賊強遣宗茂偶見  
賊乘堞數出數入舉手相詔所指筑前唐津營也  
乃告使備完其夜賊出不克去是年還自役有病上  
親往問之竟致仕立忠茂、、逐蠻船舟三十兵四  
千軍容甚盛上命執政与之書忠茂老子鑑虎立鑑  
虎老子宗尚立宗尚德宗時卒立從弟清直

初薩侯見直次于秀吉、、年之柳川旬石關原  
之役失邑從兄如江都後為宗化氏從攻阪賜冠于  
筑波下宗茂封柳川割三池年直次子種次合前為

万石種次子種長從忠茂園系今族長當者其孫也  
史臣曰易有恒之解不恒其德或承之羞柳川族之  
獲于上以有恒耶三族之承羞復孰咎復孰咎

兩北條叔部圖  遠山遠藤指葉筒井朽木西尾  
山圖傳第十六

卷四十一

小田原北條氏其祖長氏備中人也自少客遊莫有  
定居駿君今川氏忠有妹醜黑隣國不可嫁與康正  
中長氏如駿君知有豪傑之資以妹妻之教子氏  
親兵法號曰軍師与之蒜山久之平亘相治于小田  
原駿不能復削与三為疆國子氏細孫氏康成賢奄  
有隣左氏康子氏政質弟于駿初氏規於是氏規見  
神祖往未友善既還為館林城主氏政子氏直与神  
祖相持于甲既許平而築壁其間神祖怒出兵四下

欲伐氏直先使責讓曰退軍有日築壁于阻子欺我  
氏直恐告氏規云乃獨騎詣參軍中見神祖得解  
去還秀吉云氏政朝京師氏政欲得質子而後行猶  
與未敢言聞秀吉欲伐之遣氏規適言治田後治田  
事敗西兵日出氏規謂氏政曰關東之兵不足待天  
下不若年之和氏政不可氏規曰若不和也取治津  
阻富士川不可坐取西氏政又不可西兵攻蒜山常不  
利秀吉欲還神祖使內藤信成探書往見氏規云  
至小田原約割二野二統安房特有伊相武氏政不  
知見黑田孝高乞降氏規歎曰無約降之何以保社

稷此北條氏亡之時也不見氏政歸蒜山秀吉遂不  
用神祖之言殺氏政遣氏直氏規高野約与之伯耆  
玄秀吉歸京師与氏直狹山万石明年病瘧死使氏  
規有狹山慶長七年氏規卒子氏威從至小山還戰  
關原阪之戰氏威已死子氏信從軍氏信子氏宗嚴  
宗時乞骸骨立從弟氏治云自大衛將改給事中  
卒子氏朝為京師防火使德宗時為伏見尹遷奏者  
兼相曹氏朝卒子氏貞立云  
北條氏勝本福島氏自王父時事北條氏有大功居  
甘繩賜北條氏秀吉伐小田原氏勝与松田清秀間

宮好高守山中西兵圍之丑万人其將一柳直未戰  
死氏勝使報氏直曰公至敵可敗兵氏直不可戰  
益不利好高死敵而城陷氏勝亡歸甘繩望氏直不  
用已言不敢如小田原必欲死甘繩使者歸譖氏勝  
不未疑有二心秀吉聞其君臣有讐使果田原  
高谷之不至神祖雅知氏勝令贈之書曰我欲与子  
平氏勝喜此言与使者至小田原導淺野長政本多  
忠勝東徇降江户以東又導石田三成取籠林小田  
原敗氏勝將從氏直行神祖留之從居岩田關原之  
役自宇都宮還守國崎會石川貞清棄大山逃氏勝

馳入大山三成死如丹波守龜山氏勝從封久野卒  
無子以保科正直子氏重為嗣甲寅守國崎既又往  
守岸曲明年此橋本大宗時從封田中掛川食三万  
石千石咸以母故也氏重卒無子國除

板部國鞮成自父時事小田原才辨精吏事有行軍  
處守決爭訟掌賓客四方之事為一丈令越中守屢  
使如大阪言治田歸于相氏政將朝京師未命行期  
會治田守攻取名胡桃秀吉怒囚融成伐亡北條氏  
使吏責融成曰相不信亡國其若實為之耶抑亦行  
人之易辭耶子亦何面目見人融成請見曰是非寡



君之不信亦非使者之易辭以不令之臣知有國不  
知有天下也夫相以區區一隅受天下之兵五月不  
可謂無謀至身死國亡天也自古無不亡之國不獨  
相臣何愧秀吉曰子為孤囚不辱使命賜國野氏使  
仕秀煉三成亂為使者如江戶遂留為麾下士佐竹  
氏北從監井伊直政榊原康政兵定下妻二子房恒  
房次房恒從戰關原圍大阪功次為砲隊長房次從  
氏直如高野氏直死事氏規神祖台使仕紀  
遠山友政加藤景廉後也自景廉子景朝號為遠山  
氏後世居濃苗木友政父友忠從尾君有軍功尾君

死秀吉以友忠為森長一之屬友忠慚恨不從奔參  
死友政因事參東遷時為榊原康政之屬三成作亂  
岩村城主田丸具忠苗木守關治兵連兵欲動信州  
神祖台友政問計何出友政曰是不足憂然難諭度  
神祖迺令友政將故木曾氏兵往信便且從事友政  
如信往討平為具忠所欺作亂者拔苗木圍岩村  
三成敗具忠降德祖軍至木曾男女將遁走山谷之  
間友政諭令及其所出留橐菽粟供軍以功封苗木  
侯甲寅守桑名乙卯從攻阪自友政後無事玄孫友  
由瑠酒也出夫人然愛下納諫而改其行特不能止

酒享保七年病卒子友將立友將無子卒立叔父友

英其先攝津人移居美濃亦無子以松平賴明子友明為後

遠藤慶隆其後常慶無子子邑慶隆以盛教而遠藤氏之宗居大地者足利氏時下野守東常緣善

歌有寵食邑郡上其後常慶無子子邑慶隆以盛教而遠藤氏之宗居大地者亂其死於朝鮮其孤曰胤

孫石田三成惡慶隆于秀吉徙食小原七千石以其

故所食郡上可以十石与稻葉通朝慶隆是以怨通

朝是時織田秀信統濃軍事後為三成發兵成大山

慶隆謝使者曰内府輔少主令天下君雖統濃軍事

非内府之令不得發兵而况伐之子秀信怒欲攻之

會東兵至慶隆知通朝子貞通如大山以金森長道

西尾忠政攻郡上是時貞通悔欲絕三成而怒慶隆

攻郡上引兵歸郡上与戰敗之慶隆遣辯士說去郡

上貞通不可身遣質子罷兵慶隆遂云得質子許其

降神祖以為不實不報以從戰關原及降其宗与賊

者亂直食八幡山二万石阪之戰成化間峯慶隆寘永

初老以外孫三木氏之子慶利為後慶利曾孫常久

元祿元年死幼無嗣上方欲尊傳姬宗族無由於是

以三上万石封姬族子白須胤親奉遠藤氏祀胤親

子胤將德宗時太衛將大阪右副留守

稻葉貞通伊豫王子小千後也越智小千以名為姓

其居河野者為河野氏而源賴義子親清承其後以  
故今河野氏者本源氏也貞通曾祖通富避仇居濃  
為林氏又改藤姓稱業氏父通朝屬齋藤氏衰居曾  
根事尾指誠人心腹中大得衆驩尾君伐越淺井長  
政背盟君賊衆之聚結絕尾君之後通朝父子轉戰  
破賊江南因之粗平姊川之戰以明智光秀柴田勝  
家從參伐越親當江兵神祖辭二將曰得通朝為後  
軍足矣尾君許之已參涉水戰越見通朝不動顧望  
以敗通朝因襲江軍之後江兵大敗尾君曰今日參  
功第一通朝次之云攻槇嶋通朝負通典通先衆登

城攻越追越君至平泉寺通朝以利啗越將殺越君  
降後助參攻掛川尾君薨子信孝統濃軍事欲誅秀  
吉通朝以為不克背降秀吉小牧之戰參兵擊走森  
長一諸將欲避其鋒通朝曰我老兵不死敵其能以  
乎我死可克整陣而待參兵乃還後移郡上卒貞通  
還自小山織田秀信令貞通戍大山度隆等因之攻郡  
上貞通次子通孝約降出城有日貞通是時告悔于  
福島正則云云詔護軍罷度隆等兵度隆不可貞通  
乃伐破其衆入郡上度隆乃去神祖至國崎通孝微  
知敵伏兵豆戶小牧往見言之神祖因道清洲以通

孝為有忠封刀石神祖至清洲令人收郡上已以從  
關原封印并立刀石三年卒三年通孝死以孤通  
照幻寄也于典通壯賜也于外不得復為族典通後  
無事享保中印并族董通建高禊廟董通子恭通為  
上塞決河

貞通弟重通秀吉時蒙豐臣姓為兵庫頭受清水城  
有二男一女男曰通通廣以女嫁岩手城主牧村  
政高死朝鮮而子幼以道通假為城主後竟不  
還其孤會津之役見神祖于勢多請從別有所使還  
岩手年富田信孝分部光嘉攻九鬼嘉隆為之所敗

咸走入已也連兵拒嘉隆以故雖深怨道通不能深  
入攻之神祖誅三成從道通為田邊族慶長十一年  
甲斐守通藩坐為歌舞伎奪所食刀石明年道通卒  
子紀通五歲立約娶松平清匡女乙卯從清匡攻  
阪兵觸突破陣紀通尚幼奮擊破之清匡時未有  
男子以紀通為有能心欲為嗣至封大阪請紀通居  
中島後清匡從姬路又從從福智山以姊嫁知政事  
忠秋正保中自修城隍慶安元年大行殺戮城上發  
砲觀人避九隣國以為反為之備於是忠秋偽為疾  
如有馬紀通欲往見之人或留之曰君往便為虜是

為上未同表紀通大愕欲自歸于上猶與狐疑少頃  
自殺國除  
簡井定次先世為南都僧奉三空祠四十餘世足  
利氏之時補為強旗有和州之半尾君定畿內其將  
明智光秀言委順慶和州既從尾世子滅松永久秀  
是以與之和州以女妻定次者順慶從弟而為  
之嗣子後織田氏死取神祖妹光秀弑尾君以為順  
慶不背已使人未求叔順慶欲戮其使松倉勝重曰  
公許光秀使出兵八幡觀勝者從之乃全之計也順  
慶悅襲光秀破之秀吉不善順慶不戮使而聽勝重

然諸將方強賞以二万石之地天下於是卑簡井氏  
從是順慶常從征伐秀吉稍用其計畫還自小牧順  
慶病死明年秀吉從定次于伊賀盡奪附庸之地定  
次好內不納諫賢臣森好高松倉重政嶋友之皆出  
奔秀吉怒定次淫而無礼為其有功釋而不誅慶長  
丑年神祖在小山歸定次上野會新庄直賴誘河村  
正之松浦祐次取上野定次不得歸國從戰關原追  
破薩兵遂進定郡山初中坊秀行欲討正之祐次失  
守之罪二子怨之是時定次屢如阪從婦人當其未  
還將殺秀行以兵自守定次不察遂秀行十三

年秀行令子秀政上書言伊賀族淫不恤國常居大  
阪与娼妓寢處濫奉耶蘇交通阪將大野道軒下吏  
按驗有之離主婚廢徙岩城子順定徙今治後二年  
上野人殺南都才秀行甲寅以郡山万石封順慶宅  
養子定慶之与騎三十六人拜定慶主殿頭慶之  
紀伊守從攻阪是時城中多筒井氏之夫定次廢時  
阪人貨得者也城中又多上野人通定次使發覺父  
子誅死定慶之之雅不善定次故得不坐明年阪自  
定慶之之兄弟不聽曰上遇我厚雖死不可背慶之  
曰阪怒我不如必未塞關峯以待定慶不可欲求救

猶與不決阪將治房踰關峯伐郡山兄弟七之福住

自殺死

河内守朽木元綱佐木氏疏属世居朽木谷王父

植綱會足利氏未多難事之終始不渝元綱逮事大  
將軍義昭慶長五年從大津侯軍于敦賀恪三成感  
衆力微未以有伐之還出關原与筑前侯擊破大谷  
吉隆續其夜見上謝初与賊之罪上慰遣之令造橋于  
鞆多甲寅乙天野禁軍人擾民者明年守關峯元綱  
子宣綱寬永中為使者造中堂獻山其子孫居朽木  
谷比小國宣綱弟植綱以取稻葉正成女貴幸自有傳  
西尾光教本鞆井氏丹波人也王父光秀見波多野

氏衰去如參西尾事氏家氏光教事尾為豐後守食  
揖斐二刀石迨參公代會津令不及光教。曰我  
事公無所失公豈遺我耶將詣軍所逢大谷吉繼于  
岳井吉繼要之如沢山光教陽聽之間行至山山吉  
繼望其陽聽已攻殘揖斐光教還與諸將取郡上曾  
根三成以為無曾根岐阜不可復使辯士說光教  
不聽攻拔大垣以功封四刀石神祖善光教之節  
甚尊敬焉至躬為取飲子嘉教從阪之軍光教叱泉  
州禁虜掠元和中父子咸死西尾氏衰  
山園景友伴姓毛牧景廣後也景廣居江毛牧子孫

散居和江之間或為多羅尾氏或為山園氏其邑大  
氏可二刀石景友昆弟四人長兄美作守景隆明知  
光秀為子光任娶其女迨弒尾君使。自景隆  
乃燒瀨多橋追破水軍琵琶湖不得攻安土參公過多  
羅尾牛次弟對馬守景佐為膳所城主者送至御伽  
峯此時盜賊益多左右咸光秀黨也棄瀨多保信樂  
景佐逃之越。敗走駿府景友景佐弟為三井寺僧  
事信雄為備前守信雄牛秀吉平命景隆死代為瀨  
多城主事秀吉有寵秀吉薨石田三成將作難景友  
為公遊說解散諸侯慶長五年少弟申庵舉族死難

伏見景友自小山欲歸瀨多道梗不能行從關原之  
軍追敗長東正家于大嶋斬首百餘級降桑名神戶  
龜山上曰子有何策取三城易於反掌景友曰是皆  
上之威武臣有何策上悅復遣福智山景友復降之  
以功封古渡萬石甲賀士十人卒五十人皆屬上常  
就求茶尤善遇之景友封一年卒養子景本猶幼賜景本以主計頭景以為山田令景佐子  
景長行人御史曾孫景助長崎令景以卒景廣死無  
子景友復於是絕其祀  
史臣曰北条氏有一尺規而不能用竟以滅亡然宗  
祀獨寄此人可觀天道予善焉如氏勝徇地東方豈

病老于遠山等小族守節全宗豈我首并氏之禍始  
于正之成于秀行檢士不可近如此可不慎哉

*[Faint bleed-through text from the reverse side of the page, including names like '景友' and '秀行']*



小笠原真田木曾保科諏訪依田第十七卷四十二  
小笠原氏与武田氏同宗後醍醐帝時信濃守貞宗  
教太子諸王射御貞宗曾孫長秀集今川伊勢小笠  
原三家之所傳習礼節撰著三議一統十二卷天文  
中武田晴信強小笠原長時戰敗自深志奔越死會  
津長時子貞慶如參以容從軍定遠州伐越前兵于  
姊川尾若死長時弟貞種因越兵歸深志貞慶是時  
在京師歸逐貞種納質臣于參後与右川數正通使  
于阪聞數正以質子亡貞慶乃發兵攻高遠追参与  
阪平貞慶復降于參致仕三子秀政小田原平隨國

遷古河慶長六年從封飯田堀忠俊失侯帥兵如越  
倫堀氏之臣作亂年盜賊起久之移松本食八万石  
以長子信濃守忠脩尚信康女也甲寅秀政居松本  
倫山道之變使忠脩從軍明年忠脩居松本秀政以  
次子忠政如阪忠脩請行不許潛居父軍中館林侯  
逢敵岩田監軍信吉止秀政曰君待相獎乘之秀政  
然之不進會阪兵敗陣中咸笑秀政以終日不戰為  
怯去年本多忠朝忤上之意於是相期死敵明日忠  
朝死秀政擊破武田宗翁軍進与阪相戰森勝永以  
兵出我後忠脩尚不止敵數十人搶突忠脩懸空而

墜德祖見軍人扶去秀政止馬呼之還至營死人或  
謂忠政反敵敗忠政不可曰我不知破敵唯知有  
進無退忠政墜于隍敵知其為將爭欲擊之會阪相  
軍敗大軍齊進獲免於是忠政細松本侯蒸兄之妻  
丑月生子上以為兄之子後封之立野六万石以後  
所生為松本嗣後從忠政食赤石十万石發諸侯增  
其城寬永十年豊前無侯上分其地為四封忠政小  
倉十丑万石封弟忠知并築四万石松平重直龍王  
四万石兄之子長次中津八万石以兵屬小倉耶蘇  
起三侯攻原忠知守島原上使御史擇璽書往賜忠

政諸侯有相怨者輯睦莫使生事忠政之部在諸侯  
後賊敗馳入其壁長次重直有馬直純寺沢堅高段  
其城肥後侯卒會上使朽木植綱于熊本以嗣子幼  
也嚴宗時為築紫探題侍從右近將監卒子忠雄壑  
田万石与弟長高後長高渡海舟壞溺死忠雄以次  
子定權為之後忠雄憲宗時命除砂石海道德宗時  
發兵逐蛮船上旨忠雄子忠晴面問曲拊忠晴時沐  
上有首如新刑者左右請穰忠晴因聞客居僧有善  
衲穰者遣吏捕之果其所為云  
中津侯長次代蛮船于崎港兵三千人舟二十艘明

曆災長次守東門御史兼松正直謂長次曰上在西  
城公往長次曰上命臣守門不命臣從行雖死安可  
去不敢往上台之乃行長次卒子長勝三憲宗命典  
韓使館病作不任視事台兄子長胤為嗣決事母何  
死長胤代立而衆不憚其政多引去者性不堪暑往  
未中津大抵夜行晝卧元祿中給事于中不適上之  
旨常補病不出十一年以罪囚小倉立長勝子長圓  
為後食四万石子長苞德宗時六歲卒賜弟長興安  
志村万石為後然病不能朝乞骸骨老立忠晴子長  
達為後退居城北第以畫画為娛

壹岐守忠知事太宗為宮衛將遷大衛將封万石寬  
永十年兄弟俱封豐地以木築封忠知亮大衛將久  
之移為吉田侯太子上光陵比古路川鎮非常嚴宗  
時為奏者卒子曰山城守長矩以為家世以射儀名  
于天下其業稍幾于廢皇學受其秘于伯父忠政又  
綜三教百家之言以正立禮之失言禮者咸宗之嚴  
宗賜列侯二百十八人皇書命長矩永井尚庸以奏  
者視列侯并藏重書於是襲封領祠曹再如光陵典  
宗廟祭儀長矩卒子長祐立長祐卒弟長重立長重  
前為親信佐渡守漸髮送嚴宗葬憲宗時遷為宮衛

將於是代兄為吉田侯為奏者一年領祠曹遷京兆  
尹歲俸万石入為知政事封岩槻五万石已遷太子  
傅增邑万石歲餘老子長熙立。移封掛川長熙老  
長丘子長庸立長庸子長恭信宗時移柳倉

小笠原信嶺先出于長秀從子宗康世居松尾迄武  
田氏大信嶺以兵屬之尾世子入伊奈信嶺又以城  
迎降尾君死甲守川尻鎮吉失衆心群起擗殺之信嶺  
質妻子于參導其將忠次攻高島還代相兵于新府  
從擊西兵于小牧從圍小田原。平移食本庄  
万石從如名古屋信嶺無子以酒井忠次子信元為

嗣信嶺卒代族徙食古河二万石甲寅信元子政信  
從酒井家次伐後未至命守沢山明年又畱居伏見  
後移關宿勝山戌阪駿子真信時從高須城在函山  
之間山水湧出害田言請從元祿初復封勝山卒真  
信實非政信子政信姊嫁高木真勝所生也真信子  
先卒孫信辰立事德宗六年老酒井忠隆子信成立  
信成卒本多忠統子信胤立

真田昌幸滋野姓其先出自清和帝曾孫幸恆以  
居信海野為海野氏足利氏時子孫咸服屬上杉氏  
昌幸伯父幸義為村上義清攻殺父幸隆亡如箕輪

迨武田晴信得信州知幸隆可用与之其故邑上田  
四万石幸隆前以居真田稱為真田氏於是思武田  
氏深德于已父子三人同死長篠之軍尾亡甲昌幸  
迦勝頼吉妻勝頼使昌幸先歸而如都畱死昌幸乃  
降于尾。君見弑瀧川一益以治田与昌幸。与  
高阪源五芦田小笠原謀請兵于越會相世子入信  
州欲伐越昌幸以為越兵少不可恃間降于相將襲  
越軍越悞殺源五相世子乃留昌幸于上田入甲使  
昌幸當越之衆神祖又与昌幸約以良祥主為子婦  
共伐相世子昌幸於是背相与芦田信蕃合塞碓氷

相軍之食求成于參以都雷佐久易治田娶良祥主  
為夫人神祖許之更名本多忠勝女嫁昌幸子取治  
田与相昌幸不憚欲取川中島以自增時方西憂秀  
吉難生事于越禁待後之令昌幸怒曰治田者墳墓  
之地無治田無真田氏也且非我塞碓氷相不去甲  
未有一介賞功厚取治田賄我仇我死不從發兵背  
參求救于秀吉質少子幸村于越出越兵神祖遣大  
久保忠世等往伐昌幸伏兵擊之又使人走呼曰越  
衆至參兵大敗追至加賀川斬首三百竟卻參兵破  
相人于仙人岩是時小笠原真慶背參迨神祖与秀

吉平二人怒共如駿從酒井忠次如阪定属于參既  
秀吉割治田与相以伊奈之地与昌幸而相人守治  
田者襲取名胡桃<sub>々</sub>真田氏墳墓在此故雷不  
割秀吉聞相人取名胡桃伐相昌幸會加賀族越後  
族入碓氷昌幸長子信幸前質于參於是別將取治  
田小田原平封信幸于治田以伊奈与毛利秀頼會  
津之役昌幸率兵至佐野石田三成大谷吉継追討  
書与昌幸許之信州昌幸曰幸村者吉継塔也吉継  
不我欺引兵西還信幸獨立如宇都宮昌幸以相反  
越以參欺相得秀吉背參利之所在便歸之人是以

不信。幸曰其謀也。昌幸至治田本多氏拒而不入。以待信幸。既以上田兵攻治田信幸固守不動。德祖攻上田信幸為軍鋒。被伊勢山諸將乘勝至城。遇伏不能進。又決所壅之水不克去。及三成滅昌幸燒城。奔高野。德祖欲誅之曰孰使我不及關原之戰者。神祖乃封信幸信州。誅昌幸。村信幸推璽書不受曰。臣所以不從。臣父之死生者為今日也。臣父見誅。臣父以臣自為計。何以立天地之間。臣功可賞。願以璽書代二人之命。若不可赦。先伏斧鑕。使臣父知臣非自為計。二祖惻然憐焉。赦昌幸。村封信幸上田丸。

乃石昌幸居高野十餘年。病將死。語幸村曰。我命有旦夕。惜哉。大阪不守。幸村曰。如何。曰。結婚不親。兵起不久。兵夫阪雖弊。可具十萬兵。我以輕騎二萬疾走。止軍于青濃原上。雅固惡我帥師未遽攻我。其勢必待諸侯至。然而我軍孤糧不繼。居不過十日。退據勢多。諸侯觀昌幸二拒大軍。按兵欲觀成敗者多。兵然後重賂諸侯。寵臣使辨士隨說其君天下之事。未可測也。汝年以不經事。設為建此策。孰與二萬人。之命附諸不可知之將哉。倭強孤城。以希延歲月。尚何能為。昌幸死之明年。兵起。幸村入阪。欲率兵從其。

父之策治長果不用其言以况故疑其有貳居諸外  
神祖指之以疾辭不可明年戰敗死之是時信幸病  
遣二子信吉信政從阪軍或曰信吉實幸村子也信  
政食邑小川元和八年信幸從為松代侯年孺子信  
吉溫田後病死立其子熊之助為嗣亦蚤死治田人  
欲立其弟信直其母厩橋侯忠世女也不許曰未亡  
人前請拾遺公立其孤偏詣執政今後欲使未亡人  
耶去婦父家信幸是時為侍從立信政為嗣君治田  
以五石石封信直以万七千石封信政弟信重信重死  
上歸地宗國明曆二年信幸老信政立封信直于治

田万治元年信政卒忠世子忠清欲立信直大堂鞞  
負曰孤幸道雖幼當嗣信直從是幸嫡庶之礼絕于  
幸道延宝八年秋大水壞兩國橋賈人為官求材治  
田信直許之伐木之蠹不可用梯山梁谿竟不得善  
木所費巨之万吏責賈人之言治田人誤之有信  
直年賈人契要有司奏信直与賈人牟利無奉上之  
心治奉行及信直家人交通賈人者時執政忠清得  
罪死有司治罪日急信直知不免盡按誅前為賈人  
言者天和元年冬坐不道不恤臣民之困苦為列侯  
年高賈牟利遷山形失侯松代侯幸道德宗時卒從



子信弘立  
芦田信蕃源姓祖父依田幸貫居藤園事上牧氏憲  
政之亡也父幸成事武田氏以邑名補為芦田氏信  
蕃代父守二股為參所圍甲君不能救令信蕃棄城  
歸甲信蕃乃以情告大久保忠世歸甲為石倉城主  
復守田中天正十年參攻田中欲降信蕃曰未  
知甲之事願獻城歸國參聽之至則甲滅尾君以甲  
將吏為不忠其君盡誅殺之信蕃聞行歸參居二股  
月餘尾君死甲信大亂忠世曰學信蕃為將救柴田  
康忠為監信州不足定神祖從之信蕃馳如甲降武

田氏兵千餘人賜食邑居小室相世子入佐久信蕃  
說降真田昌幸塞碓氷絕相糧道相世子乞平而去  
信蕃還自碓氷攻拔四城復行收兵攻岩尾兄弟三  
人中矢死是夜岩尾潰以兄弟力戰碎敵也參公問  
信蕃大功不賞身賈賜孤康國姓松平氏為岩尾城  
主從忠世走越將于小室与上田相拒凡四年從朝  
京師拜修理大夫小田原之役導加賀兵徇關東別  
攻西牧藤沢殺其守名倉人佯降刺殺康國弟  
康貞攻名倉殺其仇神祖悅与之書封藤園三万石  
後与小栗三助圍基爭道相罵殺三助亡變姓名如

越前秀康善遇之客終其身  
左馬頭木曾義昌源義仲後居木曾受武田氏之令  
晴信以為名家以女嫁之晴信子勝賴徵求無常義  
昌若之曰武田氏不久背而附尾勝賴怒使叔父信  
豐伐之城險而仰攻之傷于木石者無算相望不能  
救勝賴聞信豐之困親將二万騎叱諏訪欲必拔之  
尾參乘之伐甲勝賴兵燔義昌乃擊破信豐等甲亡  
定食筑摩安曇二郡母何尾若死小笠原貞慶入深  
志保科正直入高遠義昌復失所得之地而降于參  
後二年叛附秀吉明年參攻降之小田原平義昌之

子義就徙食芦戶万石初義昌正直賴忠皆匿田避  
賦役及東遷不半于故始自谷玄慶長初義就亡寶  
或譖叔父盜之義就乃手殺叔父又有言夫人幸其  
舍人者併輟之以罪免侯會津之役從如小山會關  
西兵起德祖將出木曾本多正信曰石川貞清執山  
村良候據木曾雖衆無所用若遣木曾人能得濟上  
乃遣木曾氏之族良候子良勝十村良重馬場昌次  
未到木曾報平木曾良重謂良勝曰若不可欺子姑  
俟良勝曰今日之務在安衆且捷則生不捷則死豈  
候勝敗涉水大戰破貞清拔高山三成死与木曾良

候辭曰木曾天下之美材出焉宜屬司農神祖悅與  
信美力六千石良候乃分所與俱良重昌次等十一  
人自取五千石義就竟不得封死良勝後為尾附庸  
保科正直井上賴李後也父正俊以飯田事甲從軍  
莫不陷陣正直善使捨勇力冠軍尾滅甲正直棄城  
逃匿久之見氏直于佐久氏直以高遠與正直使招  
降未至者正直至箕輪與藤澤賴親約降于參賜食  
伊奈之半奉子正光侍左右既賴親不至正直伐箕  
輪逐賴親相人怒盡殺其妻子神祖聞焉與妹嫁婦  
者為妻營治定利攻山村良勝于妻寵聞森長一妻

而去迫險將破正直擊卻敵一莫不當百後從攻小  
田原封多可石石會津之役正光自小山如濱松三  
成滅如北庄明年正直移食高遠三可石卒子正光  
立森忠政封作州令正光守松代飯山長治牧島稻  
荷山五城九月罷甲寅守澱自今福進明年力戰蒙  
割正光城江都守城門如日光二字伏見大阪三條  
松代五城一再從軍如京輪木懸拱為伏見雷守  
卒正光亦善使捨阪之戰標十字槍廣二尺許戰割  
從者負入蘆葦中所過成徑云正光勇而賢養德祖  
子正之為嗣寬永中卒正光弟正貞以母故養于後

宗賜世所食也甲寅從德祖如阪晝夜在側未嘗有  
眠明年從兄擊敵一列砲守塹無敢先擊正真身勇  
士數十騎偷塹疾戰兄弟益奮以少破衆然創右手  
廢還食多高乃在大宗時自大衛將遷大阪左副留  
守配騎步增食也嚴宗時卒正真妾出生男給事士  
人家於是自立之名正景為大阪左副留守增立子  
石子正賢給事于中正賢子正殷德宗時病致仕弟  
正昭立為大阪右副留守卒子正富立  
諏訪賴忠源滿快後也滿快一世孫威重封諏訪為  
諏訪氏甲君滅女弟之夫諏訪賴茂納賴茂女生勝賴甚有寵

年賴茂從弟賴豐高島茂立諏訪氏賴豐賴忠兄也  
迨賴豐死孤賴辰幼不能撫其衆賴忠稍收有之甲  
亡降尾亡後降參賴辰竟不能有高島志死而賴  
忠聞酒井忠次封信州心愧為之臣背參籠松平家  
信之壁不克走還因守通使于氏直初大久保忠世  
降賴忠於是馳往見賴忠具說不屬忠次以其子賴  
永歸賴忠於是復屬參攻妻籠降木曾園上田斬其  
列將小田原平身之羽生蛭川移封搃社還自名古  
屋致仕三成反猶入守西城賴永園上田還守高崎  
三成滅守上田賜真田氏兵器封高島茂阪之役咸

守甲府增食邑子忠澄從園阪德宗時忠澄曾孫忠  
林字子瞻以文雅著名  
史臣曰神祖葬勝賴之死而禮之者追盜賊群起殺  
長吏東有相北有越倚內主爭二州竟之不得一鄉  
一邑者有人心已所歸嚮也賞善不踰時宥過不責  
之雖欲無興得乎

里見成田水谷佐野皆川邦湏大關大田原伊王野  
傳第十八  
卷四十三

里見義康源義俊後也永亨中刑部少輔家基迎持  
氏二子結城遣子義實告急三浦會城陷家基死義  
實不敢歸討平安房乱遂掘其州後稍大併上統有  
武相東邊与北條氏日尋干戈至大父義弘与北條  
氏康戰于鵠臺不克多失城邑天正五年遂与相平  
九年相兵大至十六年是時父義賴已死相兵又至  
至久留利不進十八年解去秀吉以義康不至奪上  
總弟柁木時亮失其地既与豊臣姓為侍從左馬頭

神祖以為同宗待之日厚以守宇都宮增鹿島三万石  
卒子忠義娶知政事忠隣女為夫人後善得政府之意  
然亦以是敗慶長十一年如江都上為加元服拜侍  
從安房守十七年當朝駿府稱病不至神祖欲必徵  
之本多正純曰房小國而忠義暗愚措之毋害神祖  
曰汝弟知期會已不及天下且也列侯所依恃謀臣  
益將我咸置之心胸之中慮其所思惟如何玄朔謂  
我過八十我自謂安心如是謝群臣不久也忠義知  
房之於天下至小而天下有不可動之勢大善暗愚  
之人驕奢惑利我甚畏之正純曰死罪此臣愚所未

知也然房之良盡在江都而忠義夫人者忠隣女也  
如有邪謀忠隣必知忠義雖愚不宜有此前許諸出  
雲今不許安房天下見謂不公神祖乃聽十八年城  
白宮忠義驍人八幡代右曾使阪交大野治長高山  
長房及忠義看國貧代右遣人長房受耶蘇貸之金  
長房因以秀賴命求誓書于忠義代右如言遣之治  
長乃使舍人齎三千金往遺神祖聞之甲人馬場忠  
時妻仕忠隣意忠隣私之遮駕告忠隣又明年令忠  
隣率兵如京師捕耶蘇徒為小田原兵寡長房兵千  
人戌焉至則置諸山谷之間使與外不相聞發諸侯

毀小田原治津囚忠隣于彦根徵忠義使者就道  
責以餽糴小田原集亡命修要害徙倉石食四万石  
居四年囚忠義于伯田中國除  
成田長氏武藏國司藤時高後也家世為忍城主父  
下總守長泰有妾居諸外常從之飲老不止其妻惡  
之俟其如妾所閉門不內立長氏撫忍衆長泰乃老  
秀吉圍小田原令石田三成圍忍長氏時已在小田  
原長氏妻與一女子皆賢泣勉其衆、扼腕願為  
死三成攻久不克引水灌城反為所灌神祖復通使  
于長氏降有日兵三成乃去忍攻館林而遺其反書

于氏政長氏曰臣不忍妻子見屠有此言實非反氏  
政信之遣兵圍舍以至小田原壞然秀吉以不降為  
罪責長氏千金與旄牛之尾賞死囚諸會津既納其  
女有讒言封烏山神祖惡之擇惡地與之慶長五年  
從至宇都宮遂留備水戶兵元和二年戊辰見死有  
子前死孫房長二歲不得立弟氏範以二從阪之軍  
代侯後率兵收最上還死家相上書求立房長不許  
國除

水谷勝後世居下館屬結城大友能成後云父伊勢  
守勝信剛毅有謀詔勝後列國之政咸非長大之術

特參公不可測也歷數敵國之中常結參之驩尾君  
滅甲關以東風靡勝信與其婿皆川廣濶往賀會其  
見弒還至固崎待參公還參公還悅甚厚奉遣之神  
祖居小山徵兵于佐竹義宣不應是時勝信已死使  
廣濶助勝俊守下館已義宣北出從世子西攻上田  
天下既平從國從越前上使人追道還至則為使如  
會津問戰之期會津侯見謝曰臣為敢相抗非堀直  
政井伊直政構臣不至此勝俊以使適旨留侯下  
館上曾張散樂按觀者之籍無勝俊廣濶名臣本多  
正信曰自在參此二侯不以遠失禮何以無二人之

所正信曰此咸成竺間不在此神祖曰夫樂非特娛  
耳目也示寵之也雖不在宜設其所使各其人觀之  
其遇之如之甲寅子勝隆比乘名遂從攻阪元卯亦  
如之大宗時關田自增從于成羽于松山憲宗時勝  
隆子勝宗命視內諸侯勝宗老子勝賢侯六年卒勝  
賢無子衆欲立弟宣勝家相利從弟勝信之幼立之  
歲餘死國除于宣勝三千石為後

佐野信直藤秀卿後唐澤城主修理大夫宗綱嗣也  
宗綱弟相生重綱天正十年足利長尾顯長金山由  
良國繁龍寂重綱宗綱怒十二年正月朔發兵龍足



利馬佚不能止中砲死宗綱少弟<sup>右</sup>宗仕秀吉  
以宗綱死無男欲納宗會佐野人以孤女妻氏政  
弟氏忠為佐野氏後質大臣之子宗乃不能內佐  
野久之佐野人奉宗攻小田原氏忠怒殺質子磔  
于城上佐野人慟哭趣戰大破城兵小田原滅以足  
利館林八万石增佐野為十二万石封宗  
已為僧不願為侯秀吉乃立富田信高弟信直為嗣  
後以宗綱女為夫人信直無道怒宗屢諫之使出  
死而亦不得增封會津之役信直如宇都宮會三成  
及軍中有流言信直倉皇棄軍歸唐澤上為掩諱命

備會津之讐後慶長七年信直登樓望火江都夜半  
發唐澤日中幸江都神祖悅其早至名之信直率用  
曰唐澤望江都在眼下耳神祖作色曰我居江都号  
令天下而却居子眼下信直恐城春日山居焉從是  
信直之惡日聞于上又和宗志死十八年兄信  
高免侯姊夫松平玄蕃坐太久保長安事信直益憂  
懼而其夫人望信直好內不近已上書言諸不法事  
請廢信直三子小吉明年從信直為松平侯斷碓氷  
關吏不出其從者至松本則執焉滅佐野元和二年  
佐野故相和泉詣都言信直雖不道罪不明白奪侯

**通**法上信徵信宣二道死子小吉後病死太宗時  
徵信宣它子使食邑今猶有佐野氏

山城守皆川廣瀨與佐野同宗中為長流氏以長皆  
川為皆川氏廣瀨曾歷數敵國通使于參道北條氏  
規破廣瀨于大平山參公雅善氏規遣使兩和辭而  
屬小田原攻小田原開門出降參慶長五年助其舅  
水谷勝俊守下館聞常兵定不至與勝俊引兵西出  
詣上田之軍明年正月朔進從四位下合養姬阿茶  
子忠輝及長澤氏絕與其家相議之意輝為廣忠輝  
因得為廣從封川中島以廣瀨為相年之飯山忠輝

長不馴廣瀨之言阿茶塔花井遠江從史縱權廣瀨  
諫不可與山田長門松平康政如駿府言之神祖不  
憚誚阿茶曰遠江固當奏伎娛耳目豈使之持政事  
將下諸吏阿茶恐台忠輝為請竟言廣瀨等誦害無  
辜阿茶自中證之以故事中矣而三臣得罪忠輝欲  
抵之死德祖私忠輝曰上之屬子于廣瀨也謂之曰  
視之如子二不父事廣瀨是棄上之命也康忠死子  
未有議廣瀨抱子見上請為之後非積功勞而受茅  
土者誰之力也縱有大罪子孫猶宥况於其身若謂  
法得殺國臣則非若所和也忠輝乃殺二臣逐廣瀨

乙卯令忠輝合諸侯道和州會阪廣熙詣軍門請見  
忠輝見其老惻然動容待之如初廣熙歎歎泣下不  
能仰見久之曰上於諸子之中擢公當一方之位公  
將何以報上之德忠輝前席曰奈何廣熙曰惟公不  
知戰冒矢石先諸將雖無功上必悅忠輝曰善軍令  
嚴部有前後如何其可廣熙曰行軍不可相險戰則  
勇者先進於法無害夫將十刃之衆走百里之途孰  
守其次退其軍且先鋒二將與公爭長短哉刃一有  
言斬廣熙以說忠輝將王虫繁茂林平丞不從曰廣  
熙敢干我事廣熙言已不從祖示衷甲曰臣固欲從

今二子不悅臣之行恐害事臣後不敢見泣謝去忠  
輝言以不戰得罪廣熙子隆庸從井伊直孝有功  
因圖因山因國因田因賜廣熙俸強而後受命年  
林信勝大橋立慶同侍東宮日夜從容語古今成敗  
得失世子初欲睡後悅之忘寢食廣熙老善忘有欲  
言書著之刀環之系吏傲之至今成俗元和九年封  
隆庸常府中傅子嗣絕  
那須資晴世居那須以勇無大國攻劫諸小縣服屬  
焉資晴時尤強蓋宇都宮賴資後也賴資為那須宗  
隆養子宗隆善射從源延尉伐平氏于海上射扇動  
三軍者秀吉至園小田原那須七將大田原晴清大關

高增十本通長伊王野資信福原資保芝野資盛國  
本宮內欲之小田原資晴罵曰猿面郎向為不可七  
將知資晴不可諫私相謂曰小田原之關以東糜潰  
莫若稱使者往見尚可得免發私衆千餘人往助軍  
秀吉克小田原以那須六万石封七將晴清等与資  
晴也十石属于江戶後封<sup>以娶秀康妻之時</sup>可石卒子資景幼家丞爭  
權相許削三千石既後增也十石從攻攻致仕子資  
重立資重大宗時死無子家臣請立大關氏子上不  
許以增山正利弟資祇為後家臣不從因請立前者  
吏士七十人皆出奔竟以也十石封資祇為那須氏

補親信遷奉朝請稍益食万二千石封烏山卒子正  
弥前還為增山氏後立妻之甥津輕彦子資德  
立二年初資祇妾出生子曰資豐剝啗穀為食資祇  
從之寢陋不如人居烏山於是叔父平野長政言資  
豐賢資祇子不得立憲宗乃免資德歸津輕資豐与  
其母拘于長政家元祿十四年赦資德食千石自資  
晴以來嗣再絕四廢四興然亦益衰  
大關高增大田原資清子承大關氏後大關氏丹治  
姓服屬那須秀吉分那須封高增可石属江戶慶長  
五年高增子資增居黑羽根拒北殿事平食万九千

石資增孫六年致仕三兒子政晴甲寅政晴成稻村  
乙卯年那須資景等八人比那須奈斬百餘級乙卯後  
無事五世至今族增興

太田原晴清在原業平後也以附生地為氏服事那

須氏擊破南寇馳見秀吉于泊津秀吉悅為倫前守之名刀自小田原如奧州留太田原二

日命晴清屬江戶三成亂神祖以為太田原會津之

衝也使渡邊守繼將那須衆塞大窪山三成死定食

祖毋井可二千石甲寅自稻村赴阪元平野明年屯

須奈晴清孫高濤無子以織田長定子典清為後以

故今太田原氏為平氏

下總守伊王野資信三成亂留伊王野會津兵至石

山資信遣子資重身直清夜擊走之適有僧建寺村

木山積乃取作守戰之具一夕大備詰朝敵大未爭

山父子力戰却之北寇不復出以資信父子能以寡

破衆也是時次子豐後守資友在太田原

史臣曰忠義愚長氏迂信宜輕桃宜乎不保社稷水

谷皆川當樞機之間望見德之光比那須小野寺等

居破行之末不知避齋壤已大關等七將自為計而

不亡主之家可謂難矣





