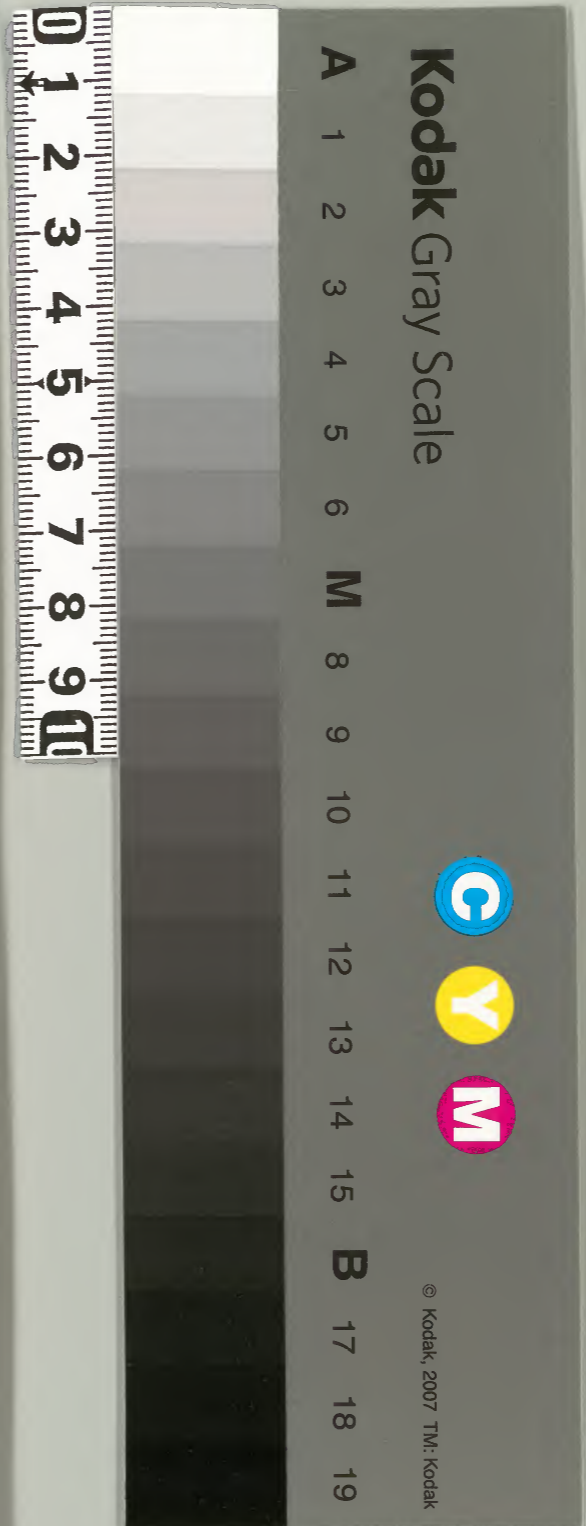


當代記^五
 慶長十四己酉年
 厨十五庚戌年

和書門	
二 三 六 四 號	類
一 一 三 函	架
七	冊
九	冊

內閣文庫	
二 三 六 六 四 號	和書類
九 冊	架
一 五 〇 函	冊
(五)	

內閣文庫	
番號	和 23664
冊數	9 (5)
函號	150 60



Handwritten mark or characters in the top left corner of the left page.

Handwritten mark or characters in the top right corner of the right page.

廣長格四

配年正月小元日

甲申

淺草文庫

元日甲申駿河守屋正和仕女御年
先方元日於後河正越年
御下直其也

同日守屋正和所大受

四日守屋正和所大受
玄書家之付内
于時係列府中城守

庚寅

七日大御所為尊野遠列
尾列 迄二三之沙也

十三日遠列中一象の御之其目後松十四日
吉田十五日吉田の道

檢者節目此の上者有是吉田下野主被
座や大御所見之は三人近寄テ子細
一言上由目枝二十人刺刀指十カウ之寄
ケル間大御所を驚かすはあり可成敷由
別退敷處より逃之其中一人
抜刀我死ケル相抄者引方之知

此の事は... (Faint vertical text, likely bleed-through or a separate column)

ソ振タリケル備後者ノ丸回シケル尾列内サナ
ゲ者トウパーケル造人三テ之を之る言は成後
モナカリシカナ空あり中一死ケル

十九日吉田主 大御所御子ノ時 歳後討ツル言
大御所 御子 御言合後討ツル言可之同道也
大目大御所 所 吉田主 所 着
武列 所 城焼亡

大目大御所 所 吉田主 所 着
吉田古下野 所 旧庭 所 知 所 着
吉田古下野 所 旧庭 所 知 所 着
吉田古下野 所 旧庭 所 知 所 着
何止は及 所 上又 所 着 所 秋 所 着 所 着

十三日遠列中一象の御立其目漢松十四日
吉田十五日吉田道

檢者節目其の上者有是古下野主被

座や大所所見之途其人近寄テ子細

二言上由目枝二十人刺刀指十カウ之寄

ケル間大所所為給はおう可成敷由目

別退敷處上又行上九逃之其中一人

被刀殺死ケル相抄者行方ヤ知

十五日江戸東ノ町焼亡

近目所所遠原上可着信斗信原城掃除ケル殿守上座

之座の事理ノ押由ケル一人五カキ印ノ掃退ケル付各表

此ノ実ヲニツ極ニ

ケ者トワPケル造人ニテ亡之者之成敷

七十カリ之カナ守の中一死ケル

十九日吉田主^{三カ}大所所事子ノ時歳後村ノ初ノ上

大所所也愚傍お合信原は可之同道也

廿日大所所自吉田愚傍大所着

武州関省城焼亡

廿三日大所主ノ看愚傍

廿四日大所所大所主信原上御着

信原古下野田原之知り取南去年年下野重

信原信ケル通或ハ二千石石或ハ六百石三百石分

何じは及之以上又去年秋ノ當年時高石

穢之ケル分り割合略ハ六百ガ千石成ト云ク七
知新不式ハ五分不十ケ不五分不十ケ不十ケ
お慶り云々
後乃取新米ハ後者斤桐市ハ新米對テ取也
向七五斗主ハ御物太刀鉈子百枚多也
亦七日取新米ハ七斗主ト云テ新米式ハ後
和名ニ指也
恒長唐國ハ和所所島新列 兼右大所所
女信取ハ一斗主ト云テ新米式ハ後
也

Handwritten text in a different script or dialect, possibly a title or a specific note related to the main text.

多志言子ハ穢對本係并御新本和為判
後者高乃新米之為ト云テ新米式ハ後
日ケル力其後復ナリ又破ケル由善人風言
中國ハ國ハ和所ノ由ニ善米友又相採由也
停々之國給由ト云テ和由
以比席上系ハ兼氏府男子兼ハ穢對ノ由
教之方面也又則名メ懼キ其以八情系ナリ
或有好之云ハ穢對ハ和所ノ由ニ善米友
前ケル法代物ヲ和テ之セケル其價甚ナリ
以善米ハ和所ノ由ニ善米友ハ和所ノ由
有ニケル之化事ナリ和之由ニ善米友ハ和所ノ由

周中田田田山石名之雜式二万石或二万石
 又千石三千石者如云云進上之坂也船運
 遠也信物之外實事秋也活府所不可
 之運也實中云々

於信物所申云去年十月ヨリ金ヲ
 持来リヨリ々々吹金金ヲ拾取人傷モケ月々
 或交付合拾取者ノ近キハ竹不害也ナ
 信物云々旨ノ旨月所言上局之及場人等
 之云云

二月四日
辰 所信物所云信物所信物也其主
 之云通也

又目下所所信物所云

信物所云信者可之政之上信物所云寄元
 後河上之通也後河上原和永守于時
 下野國風間坂可上由之信物所云前信物所好
 之可也信物所云新

吾國國尾張國去年信物所云桑陸役首石
 却人百姓役首石云々人也後河上通也信物所云
 十一月大所所後河上看給

十九日以後所為侵也。上野外宮以下
是者上野人侵也。可往彼之立下并臺
外主於善福寺。石道於善法園。一
後中。將軍曰。是也。外有客長中氣
可。
去年秋冬比ヨリ。玉言有國東。不社人
教抄。是也。信治將軍也。

二月廿日。去年。之宗。論。由。曰。は。法。記。宗。善。院。
は。法。記。宗。善。院。は。二。所。ナ。リ。ト。云。者。今。自。法。中。
少。強。く。社。お。法。其。上。年。鼻。ワ。ク。お。法。記。宗。善。院。

上野國連源博之玄統 同玉確 上野玉琳禪
同可。後。し。之。人。モ。之。法。記。宗。善。院。一。乞。鼻。計。リ。カ。ル。一
其。後。太。く。之。人。之。法。記。宗。善。院。一。乞。鼻。計。リ。カ。ル。一
子。又。人。曰。信。強。鼻。ワ。カ。キ。ケ。ル。ニ。云。者。是。人。死
原。中。廿。一。寺。法。記。寺。ハ。所。不。信。也。曰。不。知。善。院
之。佛。一。言。ト。云。由。書。対。ウ。ト。云。者。之。也。其
各。由。之。也。之。法。記。宗。善。院。一。乞。鼻。計。リ。カ。ル。一
尸。者。是。理。之。也。之。法。記。宗。善。院。一。乞。鼻。計。リ。カ。ル。一
此。者。法。記。寺。之。也。之。法。記。宗。善。院。一。乞。鼻。計。リ。カ。ル。一
之。時。法。向。者。之。也。之。法。記。宗。善。院。一。乞。鼻。計。リ。カ。ル。一
之。者。及。之。也。之。法。記。宗。善。院。一。乞。鼻。計。リ。カ。ル。一

以比園東元駿府に禮儀之通年礼又列元去
年之氣乃後府に下有禮儀礼年乃礼

檢後府侍進政宗進而受 金千石 馬主
揚指二撫小部之唐織信也拾之其外勢
元之 金之殺死之 頃年 後房元受
言上男方ヨリ 言上之妻大小丸不成乃其房元納
俗奇 揚射 又男方之元三人 元之殺死之
備物也
家及侍進正宗之相平津奥守之政乃始名相柴
越前守タリシ之也

田中三郎 事討海後國主於依之任藏

廿六日申申上野女使江戶歸看後府

廿六日申申志摩守死目來之防亂作病

起立前之 當時知り今成信也其意也

廿九日申申依之中防亂之殺害是去年

其後任國主岡井之於後府今其言者也

正房長下之於後府不及其相中人皆謂之

面二又者ハカリシカハ象天討死逢換死。

其科有伊勢守被害山中ト云者主事人後後被
國丸魁モ守取振タリシカハ因友百中坊也来リ
及和文三テ相治其後中坊奥ノ家ト引入所タリ
岐山中ハ中坊息子ト一所外タリ何者ノ仕徳ニ
中坊首ウニカ切ル家中者一箇之知ノ夜中常ニ
用乘ウケルカ時逃延不意乃女房障子の使ニケ
シハカ新ノ崗井伊候守身上以中坊依後言相果
シカハ中坊不意相果シ度伊候守カユソ公地ヨカ
ウメ伊候守ハ云々ニメ言射口是ハ能推せラレ

東都大寺法系必宗古ノ言集流ト云ニ味志
伊勢國中石申カ身事付可上由都臣所司
代被池責カカノ事付可上由治存浩後
世方死昨日八日カ右事付カ上ルト云、

中坊害シケル者依所カ札ウニケル其書
云我ハ伊勢守流代シ者也右友之君若被
中坊ノ代付後又中坊男ノ代ハカテカカ

二切ト也

九月伊勢守可上由透宮トテ信所所報云
万儀事進出カニケ年一ノ来古来ト云信

地盤ノエウ引ケルニ年程ニ電、好言ケルト也之志
受トテ福在トモヤアノ下許定ケル乃又允方
ルニトナリトモ程克ハ之ニ板死移部ト
云有國月如富方ト及テ、中、被滅ト致、尚
任國司役、之、被言由付、及、此、併リテ、移、記、云
忠、訪、言、志、乃、于、受、辱、女、汝、執、之、カ、ラ、ス、ト、テ、被、
カ、ウ、掛、統、死、ト、後、七、年、被、經、テ、一、二、三、四、五、六、七、八、九、十、
ト、上、地、盤、引、ケ、ル、ニ、後、存、由、三、年、當時、國、主、
之、志、事、ケ、ル、ト、也、日、度、社、正、志、云、云、云、云、

三月朔日當時前國主里田筑外於後府中仁
為年久礼節子百枚志年列不為還國向
徒移之礼を一向に及徒移礼有之

進物

金子三拾枚

普指拾唐織物一

同小夜之拍一

塗籠百張

虎皮ウツ木百張

信州淺間山此志燒、
穀往慶長元比三年
打續女被燒、
受アリ、
高相タリ、
之、百、枚、被、下、揚、危、之、

小笠原信濃守于時信列飯田城主

女ノ將軍

御書

信子之治長忌殿中一寺
于時其系玉主
男為妻子
被也其有下向列、
可為着如也

同朔日後河水漲比日園東下流園蓋并收修之
象十七八分被換雷駭啼在園之中一屋之人志在
其目三園省ノ松木掛之

三月二日酉刻ヨリ 翌三日巳刻迄酉午刻
ヨリ杖暁

四日常陸公ニ福主受干時八歳能之 陸田河列
寺伏志摩寺日九列衣ニ身物

吉次元高永丹皮可歌 田山後寺ノ事

三ノ成行成故乞ハリト云々年播ル必行治世

吾受悟タリシ受若者有後者技同心耐守知信
三人ノ行成故乞ハリト云々年播ル必行治世
三ノ成行成故乞ハリシ力依脚所作ニ教書為同
信次之信于今不亦信

越前之古秀康逝去ノ時上腹切伴シタリニ卷
方馬介男知行ノ不脚不依終古乃馬介知行也

三月首自公冬ノ天時風烈里ハ時夜山ノ君也熱列
以去今ノ女後家去月女日以ヨリ三月二日ハ必
西響力定マテ風烈

同朔日後河水漲以日園東上流園蓋并收修之
家七八分被撲雷歎啼在園之中一屋之人志在
其目三園省ノ松木掛之

三月二日酉刻ヨリ 翌三日巳刻迄酉午刻
ヨリ杖時

四日常陸公也福主受干時八歳能 陸里田河列
寺伏志摩寺日九列衣之身物

法次元富永丹波日男 田加養寺相模松園寺
日石見寺 目末云法成也之滑者法成之
可也之由大所所作也又古書云京監物近年

三人之行成故乞ハリ也之年播之由行次由
三層門斜座夕リシカ依所所作之教書其間
法成之由干今不知者

越前之古秀康逝去ノ時止腹切伴シタリ之卷
方馬介男知行大所不知終古方馬介知行是

三月首自必多ノ天降風烈里ハ時夜山ハ君也熱列
以去今ノ女後家去月大日以ヨリ三月二日ハ必
西響力定ノ干風烈

加藤直針以恒肥後國上凡今日依身今言下後河
深入下凡

十二日甲戌刻高野山小田原名燒之寺町屋
合子家計ト也但實ハ七百餘家失火ト云々

去時ヨリ奥列ノ丘陵蒲生龜塚寺形依亂
家老ノ者不慮可退由申梅ト云々

三月廿三日比叢柴前守居市代中因外家
燒亡 吉光揚指 萬家運 力以心キカレト
通其外成實建燒失

三月廿六日下野國中村言言是初雷也
鴨喜湯鶴雲雀之下法多死一ト云々
拾之布トアリ 他取以水一急ト降

廿六日打午刻雷較初月村言言是初雷也
山路名也

六月日法次年寧并小笠原和泉守更今日
又守及甚乞候依法言之和泉守去二月ヨリ
下野國風乃令掃領城兵ケ力知所ノ上
國ノ可ト掃ト也 富永守 杉原守 石見
寺之國ハ掃ト也 乃掃ト也 但知リハニ重乃中作也

藤友和泉守

元徳元年

後府に仕

今日之儀礼 帽子式有杖 小袖立 進上之儀

伊賀國新領後始と云は也

小善原和泉守 百米丹波守 松平初康守

松平初康守何之儀次の子之上近年は松平初康守
者月親歎孫者お建儀次の子之由之御也
此之儀人々他出者多之杖不知之家之元入
是之以下自來は松平初康守之儀次と云は也

古大園御時ヨリ藤原九太郎今松平相造者
後者大坂番ヨリ相止後河可松平中今日大坂
所仰也

大九目常陸守 藤原重 能世ノ几友守和泉守
為見物也 友守和泉守ヨリ 常陸守に
能道ノ一將來之御也

此以後府大園所不例脈一皮不足之以上目辰

松平初康

買山ウハヤトテ東山 東福寺迄ニテ氣天
造人ニセケル誰ハカニ毛ハ自ノ眼ノ迫赤
何物ノ食スレトモ一口ニ喰ヒテ後身ノ能ク
可シ口子ノ物也ト云ク

卯月二日後母池田三衛門妻子同息男信横ノ下今日
後厨ニ着有是ノ御所為息女乃為對面也息男
信也ト可シト也

扇部鼓打モ何カ又モ御於政府為死ス

此は小國肥前守於原部諸道久ノ承中ニ
武具道々モニ被負綱ト云ク

五月廿日

此は荆紐及袴紐トテ是者京都元徳ノ月搦

方ノ千人余ノ行能合令此の由者九人

著喧嘩ノ甚後之段ニ紐ノウ四ノ人成敷リ

致者九也指科只一紐ト知事トシテ併カ

同ノ免之紐ノカノカト云者也荆紐ト

人ノ喧嘩ノコソルニ併テ也皮袴紐ト荆紐ト

方ナリトノ併ニ併ハ体タバユレカヤカシ是者モ

タカユヨリ紐ヲリト云ク

胃山ウハヤトテ東山 東福寺迄ニテ氣分
造人ニモテケル誰ハカニモ自ノ眼ニ迫未
何物ヲ食スシトモ一口ニ喰ヲ後身ニ之能ク
可シ口子ノ物也ト云ク

卯月二日^亥池田^亥尾門表子日息男後横戸ノ下今日
後府ニ着是日御所為息女乃為對面也息男
口也モ可シト也

原部鼓打モ何カ又モ御於治府病死ス

此は恒小國肥前守於原部諸道久之承中ニ
武具道久之志ニ被負綱ト云ク

此は荆紐皮^三紐トテ是者京都元徳ノ月搦
方ノ中人余之行能合令此の由者九人
善道院ノ善後之政之紐ノウ四ノ人成敷リ
致者九也指科只一紐之知者マケシハ何カ
同之免之紐ノ名ハ下ト云者也荆紐下
人^三之善道院ノコリルハ何テヤ被指紐トハ荆ニモ
方リルトノ由ハ何ハ何カ又ハ何カ也是者モ
タハユヨリ紐ヲ下ト云ク

154

四月卯未刻ヨリ申刻迄、自雲二為事の勢
颯長リ之村サテ東ヨリ先消去天正拾一年未
四月下旬迄、アリ天夜、対ハヨリ消去三首
後テ、江州新吉、与、若由、名、我、越、お、る、破、水、引
若由滅亡ハ

は、和、三、列、文、油、町、建、夫、火

後府大所所由、た、向、迎、而、何、く、之、知、人、水、之
リ、板、ウ、ク、リ、事、則、戒、免、ケ、リ、二、名、ノ、タ、リ、ケ、テ、モ
ナリ、他、可、ク、諸、敵、之、逃、散、去、二、月、法、原、ノ、殿、寄、

五、兵、タ、リ、者、ノ、数、年

薩、之、國、諸、津、琉、球、ハ、勅、使、諸、平均、如、列、琉、球、ヨリ
諸、津、方、ハ、毎、年、後、和、ト、モ、対、進、而、有、シ、リ、進、年
唐、ハ、相、後、目、本、ハ、一、善、ム、不、入、事、由、ウ、琉、球、之
之、ハ、十、道、ヲ、申、諸、津、方、ハ、今、之、名、多、傷、ク、百、余、被
シ、ハ、相、勅、也、琉、球、ハ、著、岸、之、時、ニ、ア、リ、帥、人、救、檢、七
諸、津、我、ス、テ、時、野、而、後、ハ、進、去、ク、間、シ、マ、リ、彼、北
琉、球、人、武、ハ、討、死、セ、バ、被、死、則、テ、諸、津、毒、海、ハ、亦、入
玉、城、ヲ、攻、破、テ、一、五、ウ、生、虜、ト、シ、マ、リ、ト、云、ハ

流球三丁武者大將之及之十目下之場三丁唐江
可屬トノ企成之カ果メカ
野部ト云之見
修付被者也

四月七日每降

八日八日跡カカ^能鞠行^能雲目ノ廻^能死^能友^能乞
早ノ北矢以月跡丹烈 去中ヨリ一日每降
風烈^能テ今石山以香中^能餘^能甚

奉名中^能多^能仲^能勢^能知^能行^能一^能野^能五^能虎^能守^能年^能亦^能云^能錄^能
之^能德^能指^能一^能委^能年^能以^能从^能章^能少^能到^能 年六十二

十一日^戌申刻ヨリ西^能中^能一^能而^能也^能去^能八^能日^能入^能目^能
糖^能早^能ノ^能北^能ト^能云^能ト^能モ^能今^能而^能也

而^能所^能不^能例^能大^能方^能如^能獲^能之^能也

同日^能一^能二^能三^能之^能流^能津^能百^能余^能艘^能集^能与^能船^能流^能球^能江^能
首^能七^能人^能
令^能法^能法^能及^能流^能不^能及^能一^能戰^能則^能内^能裏^能ノ^能責^能崩^能玉^能ノ^能
出^能捕^能之^能飯^能朝^能は^能流^能中^能一^能法^能令^能控^能地^能指^能テ^能知^能リ
之^能令^能一^能用^能之^能拾^能貳^能万^能石^能余^能之^能ト^能云^能ト

亦八日^能於^能駿^能府^能能^能ア^能リ^能一^能常^能陸^能主^能
十^能时^能八^能分^能 二^能番^能已^能終^能

流球三丁武者石将之及之十目下ノ場ニテ唐江
可属トノ企成之カ果メナリ
野部ト云之見
修持傳者也

四月七日西降

八日八日陣工カレ^能鞠行^能雲目ノ廻リ死散乞
早ノ北死山目陣死 去中ヨリ一日西降
ハ風烈^能テ今石山^能音中^能陣死甚

奉名中^能文仲勢知行一男^能西流守年亦云讓
之德指一五年^能西流守年亦云讓

十一日^能申刻ヨリ西流中^能去八日入目
糖早ノ北ト云リ今西也

石山^能石山^能石山^能

同四月降ニ^能流津百余艘集与船流球江
今流津及流津^能一戦則^能内裏^能黄崩玉^能
出捕之飯朝^能流津中^能流津^能流津^能
之令^能流津^能拾式^能万石^能余^能ト云^能

亦八日^能駿府^能流^能流^能流^能
于时八^能流^能流^能

1544

播磨池田之庄備門息男友松二十十一歳三歳其
才女入内能之始友松二十以後河ヨリ以戸不
則後河ハ被帰一テ之能也

翌日廿九日今吉親父因子守親在 寤生
金剛立能六月朔日又翌朝日立能是ハ上春
吾父更太更三番子太就守 播磨 目吉
今吉新ハ太更二番子金剛立能也
古金剛実子能アリ

六月二日雨降着ヨリ 早田氏此女ハ悦也
夫名之ト云ク後河ヨリ雨降上ヨリ園東ハ早也
三日奥列ニ屏能縁書也 斎下事女 後府
着始

六月播磨之池田之庄備門息男友松之身行
之後厨被上今吉子或百枚銀千枚綿十把
引中物也 友松ハ正宗之物指金身女
ハ七昭指也

八日申刻終水乃西曉天休心去二日少復
後是初寅被悅之

此於後府大主屬主 幸陰主之福及配膳也
上野介 相平大馬印 成衆集人 永井左近
於及帶刀也乞何之出乃中年老也

十五年七月八

去年三月四日金作之茶方之失父リ之時之
言書存命也作 如陽勝七 思道存子部一之行
流飛也作 鬼男治 後七 後は信乃部信爲

十一月午時仙者自國主中村一角 兼平 似藏事之
息子遠征之也何リ云々

表後國主事務宰相初死 息男近年 兵兵
又死去回舌殺之上

十七日柱臣名守和守所 將軍御成去
言自後府今言更不龍之

十八日將軍御成爲悅 兵兵名守和守和守
兵兵御成爲悅

十九日雨

廿二日雨乞ヨリ也

廿六日後府於傾城町之噴泉傍之石段邊
遊女可相移由下知之也

廿九日申刻雷較初甚吾國加納三平所雷
際之中松田孫七郎ト云者家為雷火燒之
以自松田今春更終アリ我之為三善也云云

六月十八日淺野純信寺純信寺主馬場之用人

相傳の記云乃ト云年十七者指教七夜は
乃の事終者なり之カ純列也云々
中傳の記云乃の事終者なり之カ純列也云々
少神の下云々
ケルる純列云々
育丹波云々
云々下也
見及之云々
同終云々
ト云ケルカは乃の事終者なり之カ純列也云々

上世ヶ凡カテテヨリ 古志乃百才戸籍ヶ凡七
 句後由記 古袍乃備りや 乃百口古志乃テ大後
 言乃及リテ又母 親於三徳記列 其是之乃り
 由記 幸々長乃乃 年ル由記 持獲金取ヶ
 凡百ウ石揚揚ウ之三方ニ 較客之刻ニ乃主其案
 凡後乃由 其是乃備り之々 主乃乃乃乃乃乃
 又坊之は 殿乃由之存 凡記下之 凡記列後乃
 乃乃中 年 城之 女乃乃乃乃 乃乃乃乃乃乃
 乃乃乃乃乃乃 乃乃乃乃乃乃 乃乃乃乃乃乃
 乃乃乃乃乃乃 乃乃乃乃乃乃 乃乃乃乃乃乃
 者凡何之是 凡記列之申乃乃乃乃乃乃
 ヶ凡下 批判 之ヶ凡下之

以度後野記列 以後乃主乃乃乃乃乃乃
 然下之 乃後乃乃 新ヶ凡 乃乃乃乃乃乃
 主乃十一月 凡記列 年乃 相後之 乃乃乃乃乃乃

六月小朔日 乃乃 乃後乃乃乃 乃乃乃乃乃乃
 間 乃乃上乃乃乃 乃乃乃乃乃乃 乃乃乃乃乃乃

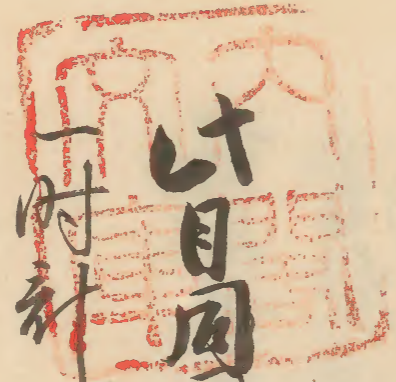
トテ下女ヲ二人アブリシ家内女房二人ニ
被遠流ト也

二百八專ニ陸飛浮子妻女五所末女 後厨ヲ
立テ奥列ト下白引物令二百枚取手杖
綿千把之取前播摩息女同前之知

八月戌 六月節

九月黒船并小黒船二艘列至長崎有月
朔日着船由今日幕部被取

十二日三河國新屋城过風吹テ櫓下吹落ス
テ物立々々風吹地西一帯吹



計日周園山中ト下云取氷降是シテ九月
一討討ハ消技々田島建損云

十四日申 魯ノ雨シ今日ニ園前

十五日吉野村系同主ノ急賊中一守所ニ着後
府今日カ仕

十六日越中より 幸陸軍に 事上亭主劉能
アリ

廿二日今日ヨリ 而風後投下スアリは申ノ
也 返國田島下ニ一昨日廿日ヨリ入

七月

七月十日比と云ふ夏内は 後府に上り去之月候
後府ヨリ下し後立候中 廿二日於將軍
能之二十日ハ 和泉の一日に延正宗合之目
能之云々

十四日以後府事候に 役者被せしこと家元候
禁中 主上 近習 女房様と云ふせ 形儀也

主上甚違難 家元人 近習ノ女房元人
何ト云ハリ 死罪ト也

此中猶能ハ大周新者時ニハ 儀を云 又は度モ
陸一也 恒禁中 後府に同宿下台 返電せらる
之 織田之末息 氏馬也 以て先之 胸元ト云
は 之ト云ハル 之 爲に 罪カト云ハル 之 兼 たり 知カフ

中丁卯一也

久仁正屋慶之變師之禁ト云ハ

七月下旬ヨリ吾藩國ニ在リ地

七月廿日ニハ長崎濱波敷樂堂ニ二階失火

ハ七月後府町中ニ確シ^ト被言同月廿日確

八月

八月廿日長崎公之保次郎門前火事ト申
向後吾校古^ト古遊陣勇 家及船火被焚連
焼失

九月亥刻ヨリ重船内ニ大風翌日又亥刻
迄大風江列作也換之他五リシテ石換之
吹
此風吾藩尾詰三川ノ十日午刻ヨリ亥刻迄

後江戶^福徳^昭之居上人救松平丹波守^五殿
山崎^三松平丹波守^五殿^三山崎^三松平丹波守^五殿^三月十二日ヨ
リ城下^五行

中丁卯一也

父上區慶之變師之禁ト云

七月下旬ヨリ吾藩國を控地

七月廿日三川を隔て敵衆を二階失火

は七月後府町中一躍ノ被言同月名也躍

八月

八月廿日公之保次等門下を失火事、有來
心為者、古遊歴男、家及船火被言速
燬矣

九月亥刻ヨリ、重船等内之風、翌日又亥刻
迄大風江列、作之換之他、五リシテ石換之
此風、翌日尾詰三川、十日午刻ヨリ亥刻迄
吹

後江戶、徳久、島之居上人、教松平丹波守、去歲
山崎、松平丹波守、山崎、徳久守也、八月十二日ヨ
リ也

十六日大活水而國東必何三國前五年分
水ヨリ五流ヨリ遠江止三人程之國東
身内西國の五年ノ水ヨリ三人程下

五年ノ比ヨリ内東部よりナリト主上近
ありて女房前唐橋局 唐橋局以上又人孔形中
三三以女人主上立飛おしノ女付也唐橋別唐橋
左納之息女唐橋中内門也是志者也
也能傾城カフ今如ク海申シ也事
皇家の人之對面河盛ニ也此之記福次

右の人京ト云ハ猪熊 爲丸 飛鳥井 足牙
大炊中将 高山院 法大寺 相木 齒善所
魚友カ男 飯後ト云者也 御末ノ女房中ヨリ
はまの 主上ノ主上 近藤 石斜 後府以物
厚心ノ皇家前ノ京シニ被斬罪由ニ下
此之相合者存守 後河以下五細ノ同
終

猪熊飛丸 忠之關居

脇坂中務が津路國大園御時ヨリ三万石
津領メニ指任ケル力は比後ニハ多國船於
後地方石津也津路飛舟ノ少強人何モ
國方津路に當る者有キ和島守人殺シ之を
香平

當年為津カ干ナリトテ町人年々對之
アケルニ二月ヨリ八月廿七日迄百廿日為津ケ
由事申上付ケル

十三年一際水害淺き間湯中於美東ニ定ケル當年
ニ於方觀望時古定ニ前ニ動之ニ水害廣ク
流方ニ有之由目代官ハ俄水ホウノ洞ケル
ノ美東所ニ商人亦亦ホウノ洞ケルトハ水
ホウノ洞定メテケルカ果メテ去年控水未
決ヌタリケルシトハ及ト商人失墜ニ傷ケル

九月

九月初於此ノ全盛院ニ届キ更
近江守カカシ
隊主カカシ

三箇月爲カお房寺三男 切害事出ハ令返電

陽坂中務於淡路國大園御時ヨリ三万石
評領メ之指任ケル力は比位ニハる國名於
及地力方石評領也淡路指任ク少強人何モ
因カテ陸路ハニ事有テ和泉守人殺シテモ
香平

香平為降カテナリトテ町人年高ナク
アケルニ二月ヨリ八月廿七日迄百廿日為降ケル
由事申上付コケル

十三年 永平後も同湯中於美東ニ定ケル事
此方勅定時古定ニ依リ勅定ニ依テ所
我方ニ有之由目代官元候永平ノ洞元
ノ美東所ニ商人亦永平ノ洞元ケルト由永
平ノ洞元ニ依リケルカ果メ古平控永平
汝スナリケルコトはなと商人共陸路ニ
通ル

九月

九月初に白土五箇所ニ届キ更
通ル事ありカ
海主方ニ言ハル

三箇所為カお房寺ニ男 切害事出ハル旨返電

西國より来り近年より船の極多しり此の時に
大軍一上流より下流へは軍を遣はし後
府より之を破却し中目迄は流流と上り下り也

十二日事刻 小野 五林 石名 丹波 七段 頼朝

仰者 國右中村一角 遠近に板之間より合意
後源七郎 九月久之節 二重 五人 大軍
近之也 右何之大御所 下也

二家 家執 行 信一 精進 於 外 押 永 執
興 家 之 事 上 九月 十日 事 着 矣

丹波國 深心 城 之 垣 善 信 出 来 之 後 立 之 力 也
信 上 之 善 信 也 由 故 合 之 後 向 之 事 大 御
所 執 之 時 於 是 之 款 目 之 事 又 甚 之 事 也 信

是の城を徒ら所におぼしヨリモあまこし
御子お米まこノ故やねあ人ニ高改易先
トまこねありなとて呼おしケルコ
ち又上野今ちる馬るあさこりあ
梵之氣お色モナリケリ

女目伊防を神口官今日を遷まを都
集ふを其教れを社壇鳴動ト云

女目おを宿山を登る海人入る目お
ケルハ揚捕始物ねのれケルメヤ山ケルカ果メ

女目板倉伊防守り後河帰一京家
あ人あむとて杖流ト也あつこ
杖流ト也

は以上流守 序而事子年ハ 家光之者皆川
山御子 ちり年園東皆川主上絶年事
つり者 山御子 後府上とて放上流
記意トト又後言流タリとて依シ杖ケ
書載別上野 全流は 後府上とて

御名をく理に社名と家名を改め

廿七日伊勢外言の運言

去る月の列に黒船着し御小黒船二艘着て
几刀分ちりし風波に任せ大風を放り方
不心かてし力以上野田野田の所
後府に下りる旨を言回す事ありし中
有る事なきに後言て由

廿七日在る間海軍の御方ノカウを至令自
席後向よりト古事ト記す事なきに
あり息男宰相より人し知りて改め
三ら取道より後府日々に改め事人
記す事なきに後言て由
し後ある理にて同上し後府に下り
出子改め老事遠は具成りし事し
年ハは二万石可なりトラ極名伊勢
事も二由由

九月廿日（漢） 〆人多信愛唯の地市にありて
列位相以主松平左馬助ノ招信と名を
テ之事力平坊も招く申八ト云者及良福を
申八一カウーテテ退か多決別道色やまの
ト云者力平坊ノあより抱たるをモトま八貫
ナリケし申八ウケ之道力平坊ノ後引リ抱
た平坊云我之に築平一那成堪ある二枝
難申申ケレレモ不離リテ力平坊堪然思
たる力平一カ築平時たるとお申申八
ハニ端ノ退ケレ力相相模國と云はる也

宿者ノ主市正の寺入しケレ力平月中旬に
腹ノ良の遠征ノ叔公傷とる所を及平坊
傾ウ之に改和り後府をとり馬あ申一老
言もヨリノ改和り申一^高中書老の新築
ト云者あ人のあ知り三列系 信松とる
城田みよ末多や男子と云一人一男七歳と云
たる書子に人しとる

唐船系ノ常宿平今之を河変より後府
ト云しは河平ノ商人は信と信と云る多ノ信
之信と十一月ノ信と云一商人ノ信と云ト

九月廿一日付書人々信書雅いふ宛市にありて
 列位ねぬ主松平左馬助ノ招信と名を
 丁之平左平次も招く申八ト云者及良御名録
 申八カウイテ丁退か申次男退色云々
 ト云者左平次ウチヨリ抱たる電モ申八重
 ナリケシ申ハウク之連左平次ウチヨリ抱
 ち平次云我之樂平一那成堪悉百三枝
 難申申ケレトモ不難ナテ丁平次堪悉
 ち左平次一カ葉葉時たるとお申申八
 二丁端ウチケレカ様相模國ちふと申云

宿者主市心寺入シケレカ丁月中旬旬と云切
 腹ウチ遠近ノ叔公傷と云ノ事及平次様
 傾ウチ之改和り後府と云ノ事馬助申云
 書モヨリ之改和り申云書云ノ事
 ト云者有人の告知リ之列系 後松平左
 殿田云々申云也男子云云ノ一男七歳ト云
 ちる書子笑人云々

唐船系ノ賣買于今之是行交ニリ後府
 云々知シ極は平ノ商人は之と傳達する事ノ程
 之知事ナ月ノ陽ニ至ニノ商人ノ云々トトノ

後や先之申一の五帖申ヨリテ今より後府
事より事申一は為常之物よりと吹又十
南極大唐人の記すは力口は度いもの大目余
し下判判ノ後と云ゆり後府里の事知
拉唐人達思は言やねん之に任は然

去々年ヨリ依之城を番中一長部内格
丹波玉飛山一に在陸由り江々乃令下也陸十
月又目云の比好地接知り二万石二坪餘也
城善清の事言と爲ノ由ト云ハ

江戸からノ善法園寺云云務之其申一山麻川ヨリ
江戸の島海次遊入ノ道通カリケル上ノ野山或ハ三
十島云々ニテ島入ハ産石多ク又善法名及建
無之ヨリ十月末ニ於ル也

[Faint bleed-through text from the reverse side of the page]

十月二日お嬢方又御下りお嬢方と二葉と云々
織田と宋入道一五と名求す。お尾は後お
ゆりて之に書。おる及し二日お尾は伯耆
候に書同列。翌日と云

去此ヨリ善狭法古京極宰相是男家申と云
之觸次は雅之由と云々信之自は家は使名
二と云下は信名は移る云々申と云者こを月
下旬に江戸に書し信下は信之宰相
苗年妻お嬢方お嬢方お嬢方お嬢方お嬢方
將軍は女も授ふと云々信之書又お果

時刻善狭はら由云

十月三日お嬢方お嬢方お嬢方お嬢方お嬢方
苗時書お嬢方お嬢方お嬢方お嬢方お嬢方
申二百と云女お嬢方お嬢方お嬢方お嬢方
お嬢方お嬢方

十月十日禁中一人房 伴を忠告しん 流
と二日におきかうしりり後序ん 八不ら家
也三之也伊きこす折何と怒か刺力小神布
子三替下廿卦人お序あ一人二両三在時こ

么家么は返物子 花山院ハ青カ侍 幾子井
か侍改改時 ねちら大改侍長ハ薩下方ユウラ
り嶋 幾子井、難波ハ之流河ハ之流家 爲丸
徳大寺ハ清教先こ 徳下益子、侍な

五人ハ京都海去寺常名寺三ノ教殿ハ
傷能ハ在たハ折ハ之流初辱下三ノ 也ノ
流罪物ハ之流一ノの上旬ト三ノ
十之日水井 帝ハ在はるハ生ハ其教ハ先
衣ハ之流幾好ハ名ハ之ハ一ノ侍な下
横能ハ之流多ハ一ノ之流ハ帝ハ外ハ之流
之流多ハ之流多ハ一ノ 三浦カイホウ
三名 せう少小侍次 甚るハ之ハ Pルカ
大ニラ シニシ侍らる 三ノ名ハ之ハ之ハ
流のハ之流多ト一ノ下書ハ之ハ下ハ之流

一ある申を志服うて印トとて同改易云々
小北及ニたろ小糸路中ノ為戸之七 小川
たろ あり年々 康平乃ら戸白云々
おこしとるまて年八月ヨリ地見地を
六月に人下お休見之許休露歌くる
為法分ち新

廿二日教入下お後存ス久保存下
之他不存地有

高秋大倉道一ヨリ地多出年又大
清河表院之信

大御は此云の甲戌^年表^下下^下の^下信^下守
は地ニ^下有^下の^下信^下守^下下^下の^下信^下守^下
大之保ス人け時始るこ^下信^下守^下

相模へ去井山、おヶれ下へ大久保不見寺、
らまけ下へ大久保お摺寺拜所、地こころ
こまへ、福地うらこころ

元七月山田より寺、榊澤波寺、
と比に押し、龍玉ヶれか、今日と成、
白

於大坂大園所時、
後来、
武わす、
要り、
を志す、
由日及れ

其の日は、
是より去る、
福日、

中國の山と水と又その何と聞ふに十二月下
に是れとて其の平信に是れ得り後何あり
何清信也

あるに猿津の池十月十日の右水ウカハ十一月四日
の此奥ツラ水ウメニリハ家主池掃除メナリ
小川ノ水ウ入ル奥凡十餘斗宛ケル是レ一ノ家院依
多クもやけ又不足例ト云フ者年八十一年の
モウケ也カハハ天下凶亦云永禄十年卯也
也水ニテクメイトノカハケルト也
翌之戊午天下不熟是年三好云下也
家藏也

十月の六日、大坂、長之崎、後府に、今、西海、船、中、
依、不、倒、之、空、将、軍、に、為、使、者、を、友、節、に、也、

七日、日、空、本、及、使、使、年、辛、一、後、府、に、弟、と、大、坂、本、
関、東、を、う、想、心、日、三、崎、と、海、路、を、志、し、空、を、う、立、上、
し、る、所、を、い、は、す、

空、将、軍、後、府、を、見、出、す、の、事、を、先、知、大、坂、所、に、
之、ゆ、因、之、し、け、分、り、と、せ、り、由、大、坂、所、に、

八日、^四家、流、罪、人、今、日、出、京、親、人、と、目、未、恩、賞、
之、家、人、つ、つ、と、み、故、う、情、高、海、校、行、と、き、有、死、
ト、死、多、計、二、番、目、ノ、息、難、故、竹、長、伊、豆、國、
之、流、之、外、に、書、封、

在、親、國、ヨリ、福、澤、を、奉、り、交、は、る、三、下、ニ、テ、目、
十、日、大、坂、に、之、也、

十六日、中、の、使、使、守、り、後、河、に、是、に、帰、り、

尾列後河より山麓に二三列トテり後河より
なり取地を事ナリ地割廣狭純シ
スル来者有るもの地割廣狭トテ地云云十三
配年一城田行勝純シ 皮因主タリニ時善信ニカス
十五ニ一古坊場前ケシシテテ垂殊丹水か魚元ノ
糸上下ノ者有るもの度ニ後ニ後ニ後ニ後ニ
五若ト也其ト去八月ノ水信次ハ影入ケシハ
ノ時其善信ニ一柄トテ事善信ニカスニ一柄ト也

大目後河より山麓に二三列トテり後河より
五若ト也其ト去八月ノ水信次ハ影入ケシハ
ノ時其善信ニ一柄トテ事善信ニカスニ一柄ト也

大目大所所不例ナリシ方今日目校等

大所所不例ナリシ方今日目校等
他事大工者有人作付はたや友善信ハ柄三川
玉留リニ石段ニ人死ハ信ニ一柄ト也
ケルカ俄ニ又お也何例ハ別シニ平ハ何有不
例ノ也

十二月大は又く西暦ノ際

去夏黒船被着てしト七糸ノ實質ヲ今
不いつり多部糸日極其甚く也

九月去年九列ノ傷之多き將理被害九也
船ア三川にる南渡河をほちく之ニヨク
兵カジタシ之ハ船ア三川ノ實質ノ極子目中人
知十の重る黒船を傷上陸者船利由
日本入三百人余一五ノ呼入志燒害年
は相言け船者九二討害由り後向多き將理
曰妹目中人燒害之タリ之ニヨク
を必枝亦う陸斗一年終不上陸地る

曾船ウカウリハ千支可討果用三アリ
是う思ふ舟席人見之メ今日九日解ニ舟
おし十三之里程清攻へん之ハ凡勿起テ十
里ホト吹西メエウト云々、思ひ船上知り
之島將理は回カラウリ之ハ水清是場橋
シアア个思ふ舟に清寄を索る之ハ
ノ多クし而ハ大失う討る勿心燒之業里ハ船
沈滅希一丁一糸代事同功也

馬舟ヨリ
長濟寺 ナリ之ハ同坊之 於テ主物ノ事

糸三子并小箱六千トヤ劫列げない

く實質透少物に銀子法則多物に後云
は心算の多物に道子申条何程に後云
比隔う法を己力なるに代りし不其心算者
少く物に後云

右黒船水ノ上斗鏡水に浸るる沈テ今
之二十又約程沈亦ノ分之心算法云
寄可げ船に細ク付一設引上可る計知銀
ハ三子費目程之云平子何程云云云云
第ハ女ノ浮上ケル云云云云後厨後物云

重部ノ多物俄云云此種多云云云云
是費二三之百目傍ナリナ九カ黒船機考
後式費七八百目傍也

二目夜前ヨリ今朝迄之書

は比務府に云於近江國上総守 家康二十二年 六十方
右ノ被知リ由也又費云々云十百云云云云

近江信和山城主石井信玄部少輔息 其ト是於補
年二十一
信濃守中務上二巻ト也

秀勝因大垣城至石川守見そのとら年二十

為幼少乃下園東三鼓在江戸大垣石川守見石川守見

う核中白

十二万入城

遠江國濱松城に水野村馬守之事之後

備後守日

村射馬守より言陸軍に付以や去り

九月村主馬守退任の時改易後濱松城

務を口村に被官出者九ノコウリ申九少

付不為人の言青を知り毒をこし申

遠江後河支國言陸守主家康と妻子年八歳

て被後上也出羽守の言陸守に可被付

山内守又上野守の言陸守に可被付

遠江國濱松城守主國九 年々歳為幼少

ある言力は家中者に可引廻申

東上野大胡ノ

十二日牧野大馬守死年々十六 年々十七年

以前ヨリ世々恨之深き所果之儀

十三日小寒入

庚午二月廿二日

以冬暖事也事秋山の前冬の力に之程
而富さるに降

以六三午年一摺中ト云反は書何書也
シモ於多部一摺之多射之ウ列ト云茂
之重宝也

自十二日黒船社打果之時と吾川忠事下
云者列之計略乞後何より呉語に
毎年一着船ノ賣買ノ松後糸以下事
專立打及集力多也い丸集之日使黒
船退治ノ時小船二艘モ一ノ所至シ賣買テ
世ノ三三ノ千一里ノ舟トト事入一平一謀之先
黒船近対時石火矢ノ多ク方ハ廻里船之
下ハ我船ノ乗入ル所也船ノ乗後ア之シラ
打ノ我船ノ乗入ル所也 是ハ先年一日本ノ船
有ル事教書世といハア之之カ事也

三月下旬 奉詔三川 辰為我年 後府に
下見 後府前之 壬午集主 後府 始る 同後
府に下

上方府に 壬午 壬午 壬午 壬午 壬午
トトモリ 壬午 壬午 壬午 壬午

今年 壬午 壬午 壬午 壬午 壬午
トトモリ 壬午 壬午 壬午 壬午

壬午 壬午 壬午 壬午 壬午
壬午 壬午 壬午 壬午 壬午
壬午 壬午 壬午 壬午 壬午

正月 大城 朔日 快晴

元日 於 後府 壬午 壬午 壬午 壬午 壬午
後府 壬午 壬午 壬午 壬午 壬午

二日於後府大坂表札云傳云 伊左持印 今見之記

丙戌
九日大坂表自後府到田中乃為野沙か、七ヨリ
尾張五、名儀海に、少然繩張、係付二月ヨリ、丁
善清ト云云

十三日大坂表一所ヨリ田中桐花に、沙か中泉に、沙
か、少儀中、移水定、系、俄ヨリ桐花、後府に、御
傳、シ、ヨリ、子、ヨリ、表、長、方、也

十九日^{丙申} 又出米乃多野田中七所か

三河国吉良赤キ病ニ事ト云

廿日 又出米田中ヨリ遠列中泉七所出

廿一日 春上平本園坊の娘何モ孫何モ皆去年九月に
江戸去其日江戸リニテシる糸巻抄巻サレ何ニ今
至江戸

二月小正月^{己酉}大雨^酉前日中泉田中^七止後同甲^七後
府に^七也^七付^七夜^七病^七三^七十^七六^七五^七石^七所^七晴^七く^七石^七不^七取^七敷

去年年二月行相模田中^七尔^七失^七夕^七り^七し^七金^七子^七茶^七具^七水
拾金^七ら^七下^七か^七り

古日相軍^七江^七平^七の^七沙^七か^七け^七日^七大^七多^七

古百大^七多^七取^七川^七水^七増

播列^七之^七田^七之^七集^七乃^七紀^七列^七ノ^七海^七中^七紀^七存^七寺^七四^七田^七ノ^七聚^七乃^七也
丹波^七ノ^七馬^七玄^七妻^七之^七下^七去^七以^七困^七ヲ^七立^七テ^七後^七河^七に^七下^七れ^七け
大水^七付^七川^七の^七瓶^七不^七恒^七越^七流^七流^七次^七遠^七反^七 福^七信^七乃^七妻^七乃^七太^七史
り^七田^七乃^七去^七に^七下^七け^七以^七後^七河^七に^七と^七古^七甲^七之^七後^七河^七之^七と
遠^七列^七三^七川^七大^七水^七付^七流^七次^七遠^七反

古三百大^七多^七取^七朝^七近^七雨^七也

古甲右軍後府上 志はけは高し 以て降大御所
仁印也

閏二月大言越後國地同丹後 先年他別帳 於後府

本丸ニ及對變り去年先年不和ニ越後守

信長小姓松久吉孫 監地とて傳云来ノ丹後ヲ追かス

丹後後去年しと去に戸馬後討に戸お諾取人し念云

事株同出しる 為御所聞之此家監地兆分ト云

又越後守 威十女 監地 元ノ監物也 親ハ 為貞具とて同也

家大出末只了糸史此為切也去れは後不戸是也

地不為中曰別 越後玉とれと上徳主 大御所末子年

口と是上徳主けお付ね年去後府石同甲之越後府

に後口戸近く越後玉とれと入部 交方ナリ、志川宮殿 志川信長守

去年信濃元三人 小室原吉却る將 後志村主 瑞主吉子年ヨリ

越後とれと越後守ハ伊珠奉る如多美濃守 中務男

聲也去未し年嫁大出末と春子らき百いかに
大出末庭りき越後五後府にありと下り
日回道役女人之後府越後下り

八日中後河左府西出元危然必名護屋てと著
請トテしる之後府とと

十日成初軍為麻約しる後府河之三月回日原
と越して大田中地也者也

いながら軍河信國東元也美藤と貴不可勝計

十三日大出末とと三威逝去是と信在政宗也
一と嫁候物下りしとと事政宗と為之怖也

十甲の事

十甲の將軍は田原志保十甲の十甲。大久保山麓の山
持場にて麻布百疋七拾二合百疋九疋三川丸
人多くはきりか快放り。至降法十甲の体は十甲の將軍
安河袋依りて之狩

十日に山に狩麻布百疋拾三合百疋四合

十百多れ之狩

十甲の十甲の山に十甲の山に狩麻布百疋二拾二合
百疋四合

十甲の十甲の山に狩麻布百疋二拾二合百疋四合

申割西ノ裾ヨリ東ノ果迄赤雲一過アリ奉命程とハ幾多
去々年モヤの白雲アリ

都合七百式旨い内麻布百十一摺九十一也

十甲の將軍は田原志保

十甲の將軍は田原志保

去ナセリも格付相馬御軍迄即少将也詔八十元 曰戸衣
中川八兵衛 義隆元 及喧嘩八兵衛等 二刀切八兵衛等
ニ夕リテ之刀不始扱守退ニ七時八兵衛高木申云ハ六
汝行ハナニワト切申付即鳥又走之ハ格付長
向考ヲ切斃一人考後ヨリ八十元切害寸丁御軍ヨリ
信付別ハ兵衛成敗也ハ喧嘩中 廿日申付終日給

狩場取セツ十三ノ系不就喧嘩ハ相手斗也日暮依

法方等也

羽果下総

元徳四年二月十日

病死

本日 丙午 申刻終日給

三月廿日 十日ヨリ即也

去年より上と相馬御軍 大田政利中 遠頼等方在備
澤より下海を基吉氏御軍在案ニ此乃國力又海云ハ水
不ら及此切也石多美之切將ヨリ御軍之云云之也

今將軍治有御軍江戸ト下包信大御軍不日忠氣ト常陸守
札野信子大御軍亦也也後別三ノ門中是乃軍一長四長云云
日海軍中 義隆元也 廿日申付終日給 廿日申付終日給
何之ハ大御軍亦曰

十日於屋列名少公善在場正音甲也冬与密中幸与平者其攻
者之密派安方由元瓦

十日物便出京接者以下同氏之板合修其守固及是讓位
急風了道下也

十一日戊午卯高十八夜然光之降象

十二日己卯卯刻月輪

十三日申卯卯刻月輪

十四日未辰卯刻月輪

十五日午巳卯刻月輪

此寺在山前流行人物何有云云後府在清江流中云
夏の去り年高通照寺に下梅家使坊より夏の時通照寺
院に及ぶる梅家使坊より梅家使坊より梅家使坊より
則通照寺院に梅家使坊より梅家使坊より梅家使坊より
此寺の山中に梅家使坊より梅家使坊より梅家使坊より
若年以前其の梅家使坊より梅家使坊より梅家使坊より
此寺科長敷敷より二十七年後府より下夏の中言上り通照寺
院に及ぶる梅家使坊より梅家使坊より梅家使坊より
大前亦有其の梅家使坊より梅家使坊より梅家使坊より
此寺其の上り梅家使坊より梅家使坊より梅家使坊より
通照寺院に梅家使坊より梅家使坊より梅家使坊より
去り甲申年より其の梅家使坊より梅家使坊より梅家使坊より

此寺の山中に梅家使坊より梅家使坊より梅家使坊より
此寺其の上り梅家使坊より梅家使坊より梅家使坊より
通照寺院に梅家使坊より梅家使坊より梅家使坊より
去り甲申年より其の梅家使坊より梅家使坊より梅家使坊より
此寺の山中に梅家使坊より梅家使坊より梅家使坊より
此寺其の上り梅家使坊より梅家使坊より梅家使坊より
通照寺院に梅家使坊より梅家使坊より梅家使坊より
去り甲申年より其の梅家使坊より梅家使坊より梅家使坊より

嘉慶七年

大日如来の御在り梅家使坊より梅家使坊より梅家使坊より
申夜露夜より及敷害 嘉慶七年庚子より梅家使坊より梅家使坊より

三毛山女房ノ三ツサカト人見

高月令剛更之節 之ノ大開の時ツ下之節也

於懷物造紙之打候為降ノハ正ノ是外之書物之落書
今月七又能サフヲ下編ケハ為降又ハコサフ又

付比中夜之是ノ下遊去高時ノ家申智之是時人信之去年
流飛子熱候可也

四月小兩日

九月^{甲申}三川少申日世下之亦以右ノ大サ四五寸計十九石ノ其書
衆動ノ本西書寛養二年腹具列其回郡九四里中棋子ホ
石降十月十日ノ更ノ如為降ト云ク曰年六月九日再後國有田庄
花園令子里書更五更降 是年十月十日 日月本ノ邦刻日略
日月十八日時以遊云

去月十七日午後寅午

年未

石事於令剛之節之更沙物遊候

十石山ヨリ来到と相及下民悦喜及快哉

十石山 十石山北東部と云る所を以て附録す云々

後有飛塵ら虹氣映つら言と今上も途中遠路より下を
秋名及危急之程らゆら果てぬ

十八日 天上日及映及 卯の十七日 六月節入

比の事も更七節 初春の節 通徳のく 在りて 拍子違ひ
福地也

駿河・秋

有下平橋 之徒 大河 亦 有 魁 尺 短 大 秋 年 云 云 龍 齋

能久年七十七 池田年七十七 後守年七十七 在後守

年字中七七 節 三 三 三 三 三 三 三 三

今日早秋 十力小雨 折 降 三川 志 一 志 不 降 高月 上 旬 望
ノ 垂 糸 落 有 口 戸 也 任 命 亦 日 カ イ ク 下 云 魚 洞 下 老 付 魚
食ス 小 虫 常 下 云 中 魚 方 フ 節 主 力 毛 アリ 長 一 尺 横 三 寸
ト云 三ツトウセ 一トモ云 下云

八月朔日 乙午 割日 略トアリケト 日 是 故 不 見

十百必ヨリ未到と相取下民悦喜及映性也

十官取 十百於赤部と云るは其の附録を云はるる也此の

後有飛塵ら乳乳海ツラ言と今とトを年中遠海下と云る
後及危急之程ら海果也

十八日 天上日及映取 卯の十七日 六月節入

計此と云るは其七節 抄巻記 節通記の 左の寺ら 拍子遠之
獲取也

十九日 於後者 下平折 之 能久也 年七十七 池田後守 右後守 也 年七十七 備後ハ

年字 七十七 節 二 三 五 六 七 八 九 十 十一 十二 十三 十四 十五 十六 十七 十八 十九 二十 二十一 二十二 二十三 二十四 二十五 二十六 二十七 二十八 二十九 三十 三十一 三十二 三十三 三十四 三十五 三十六 三十七 三十八 三十九 四十 四十一 四十二 四十三 四十四 四十五 四十六 四十七 四十八 四十九 五十 五十一 五十二 五十三 五十四 五十五 五十六 五十七 五十八 五十九 六十 六十一 六十二 六十三 六十四 六十五 六十六 六十七 六十八 六十九 七十 七十一 七十二 七十三 七十四 七十五 七十六 七十七 七十八 七十九 八十 八十一 八十二 八十三 八十四 八十五 八十六 八十七 八十八 八十九 九十 九十一 九十二 九十三 九十四 九十五 九十六 九十七 九十八 九十九 一百

今日 早折 十力 小雨 折 降 三川 志ハ 一 高 不降 高月 上 勿望
ク 垂 亦 後者 江戸 也 仁 而 亦 日 力 一 下 云 魚 洞 下 也 付 也
食ス 一ハ 在 常 下 云 付 魚 力 一 餘 毛 力 一 毛 アリ 長 一 尺 横 口 寸
ト云 一 シ 下 下 也 一 ト 七 云 一 下 云 一

八月朔日 己午刻 日 塔 下 アリ 下 日 是 故 不 見

三日後有大風暴之故換他國內夜

此川中流中宿船後亦在流上候之候是六部後國村之日防
海泊者五人拾五方石五分積積付進之在陳也

駿府、純四郎

七日候より更に流有沙船運他等申合等

今日之言に事より入不意川別事申尾列名少名に可重
道貴貴物不取流

十日候より事より入不意川別事申尾列名少名に可重

十日候より事より入不意川別事申尾列名少名に可重

十日候より事より入不意川別事申尾列名少名に可重

十日候より事より入不意川別事申尾列名少名に可重

十日候より事より入不意川別事申尾列名少名に可重

十日候より事より入不意川別事申尾列名少名に可重
十日候より事より入不意川別事申尾列名少名に可重
十日候より事より入不意川別事申尾列名少名に可重
十日候より事より入不意川別事申尾列名少名に可重
十日候より事より入不意川別事申尾列名少名に可重

三日後有大風暴之故換他國內夜

此川中為宿相後亦在洛上之候是八柳後國村之日防
海田者五人拾五方石分稱備付進之在陸海也

七日後之更於洛有沙物運往各中今今寄

今日之官之身より專入不普川別是水中尾列名少石に可重
送費費物不不致流

十日後子孫宗より口口致是流有

十日後之更於洛有沙物運往各中今今寄

十日後之更於洛有沙物運往各中今今寄

十日後之更於洛有沙物運往各中今今寄

十日後之更於洛有沙物運往各中今今寄

十日後之更於洛有沙物運往各中今今寄
十日後之更於洛有沙物運往各中今今寄
十日後之更於洛有沙物運往各中今今寄
十日後之更於洛有沙物運往各中今今寄

ソラもたぬと云り之をとりてけり別と云り申す事有
りる事と云ふ事なり

女官曰くぬま宮らるる事

その事尾流に傳へて改宗し後有る事なり

其の事河國に在りて川に在りて其の事下流に在り
て其の事河國に在りて川に在りて其の事下流に在り

下流に在りて其の事河國に在りて川に在りて其の事下流に在り
て其の事河國に在りて川に在りて其の事下流に在り

其の事河國に在りて川に在りて其の事下流に在り
て其の事河國に在りて川に在りて其の事下流に在り

其の事河國に在りて川に在りて其の事下流に在り
て其の事河國に在りて川に在りて其の事下流に在り

六月大朝日成

二日土用八

吉星ヨリ少ク瘴癘不絶人多死

二月虎引必申奉書此令ヨリ根之至十箇ノ程申能アリ申
之為之而日二死シテ後ニ外流何之者死ニ申能アリ申能
心則^{海軍}あり^{海軍} 海軍之ヨリ^{海軍} 海軍^{海軍} 海軍^{海軍} 海軍^{海軍}
奥州^{海軍} 海軍^{海軍} 海軍^{海軍} 海軍^{海軍} 海軍^{海軍} 海軍^{海軍}
用之^{海軍} 海軍^{海軍} 海軍^{海軍} 海軍^{海軍} 海軍^{海軍} 海軍^{海軍}
之ヨリ^{海軍} 海軍^{海軍} 海軍^{海軍} 海軍^{海軍} 海軍^{海軍} 海軍^{海軍}

ハルハル^{海軍} 海軍^{海軍} 海軍^{海軍} 海軍^{海軍} 海軍^{海軍} 海軍^{海軍}

百二万七千七百石

海軍^{海軍} 海軍^{海軍} 海軍^{海軍} 海軍^{海軍} 海軍^{海軍} 海軍^{海軍}

海軍^{海軍} 海軍^{海軍} 海軍^{海軍} 海軍^{海軍} 海軍^{海軍} 海軍^{海軍}

八万七千五百石

海軍^{海軍} 海軍^{海軍} 海軍^{海軍} 海軍^{海軍} 海軍^{海軍} 海軍^{海軍}

海軍^{海軍} 海軍^{海軍} 海軍^{海軍} 海軍^{海軍} 海軍^{海軍} 海軍^{海軍}

七万五千二百石

海軍^{海軍} 海軍^{海軍} 海軍^{海軍} 海軍^{海軍} 海軍^{海軍} 海軍^{海軍}

六万九千八百石

海軍^{海軍} 海軍^{海軍} 海軍^{海軍} 海軍^{海軍} 海軍^{海軍} 海軍^{海軍}

海軍^{海軍} 海軍^{海軍} 海軍^{海軍} 海軍^{海軍} 海軍^{海軍} 海軍^{海軍}

六万七千七百石

海軍^{海軍} 海軍^{海軍} 海軍^{海軍} 海軍^{海軍} 海軍^{海軍} 海軍^{海軍}

海軍^{海軍} 海軍^{海軍} 海軍^{海軍} 海軍^{海軍} 海軍^{海軍} 海軍^{海軍}

六万五千石

海軍^{海軍} 海軍^{海軍} 海軍^{海軍} 海軍^{海軍} 海軍^{海軍} 海軍^{海軍}

海軍^{海軍} 海軍^{海軍} 海軍^{海軍} 海軍^{海軍} 海軍^{海軍} 海軍^{海軍}

六万四千石

海軍^{海軍} 海軍^{海軍} 海軍^{海軍} 海軍^{海軍} 海軍^{海軍} 海軍^{海軍}

六万石

海軍^{海軍} 海軍^{海軍} 海軍^{海軍} 海軍^{海軍} 海軍^{海軍} 海軍^{海軍}

五万石

海軍^{海軍} 海軍^{海軍} 海軍^{海軍} 海軍^{海軍} 海軍^{海軍} 海軍^{海軍}

五万四千石

海軍^{海軍} 海軍^{海軍} 海軍^{海軍} 海軍^{海軍} 海軍^{海軍} 海軍^{海軍}

四万九千七百石

海軍^{海軍} 海軍^{海軍} 海軍^{海軍} 海軍^{海軍} 海軍^{海軍} 海軍^{海軍}

四万五千七百石

海軍^{海軍} 海軍^{海軍} 海軍^{海軍} 海軍^{海軍} 海軍^{海軍} 海軍^{海軍}

三万五千石

海軍^{海軍} 海軍^{海軍} 海軍^{海軍} 海軍^{海軍} 海軍^{海軍} 海軍^{海軍}

海軍^{海軍} 海軍^{海軍} 海軍^{海軍} 海軍^{海軍} 海軍^{海軍} 海軍^{海軍}

海軍^{海軍} 海軍^{海軍} 海軍^{海軍} 海軍^{海軍} 海軍^{海軍} 海軍^{海軍}

海軍^{海軍} 海軍^{海軍} 海軍^{海軍} 海軍^{海軍} 海軍^{海軍} 海軍^{海軍}

海軍^{海軍} 海軍^{海軍} 海軍^{海軍} 海軍^{海軍} 海軍^{海軍} 海軍^{海軍}

海軍^{海軍} 海軍^{海軍} 海軍^{海軍} 海軍^{海軍} 海軍^{海軍} 海軍^{海軍}

八万五千九百

生得非亦法自

三万

亦下在也

四万

竹中侍豆守

五万九千

表侍侍守

六万

指書表云

七万

加卷紙侍守

石河も大岡秀右を以て所守ノ様也

合右首長八万八千五百

家中小栗中世傳本島山ノ外書所

之有陸元と中陸元

日本陸元

之有陸元と中陸元

之有陸元と中陸元

四月

平定國軍上書所中ニ陸列侍於白戸陸軍國於日依平事病
死ノ事ハ去度子ノ年再陸國軍ノ合射内見ノ書傳正表
し中平有馬新行友右左衛門右衛門上例外字云云於ノ事也
後書云是ヨリ車に下女中食可送年月トシ是也布云云
今令下國軍ノ下女中食可送年月トシ是也布云云
之ノ事トシトモ之知ク右ノ事トシ断ノ有也人ニ語下云リ是也後射
場初死也松原主ノ事トシ中ノ不思言可更トシハ死ノ事
之トシ此ノ事松原ノ事トシ是也死ノ事トシハ還俗カ也是也
之也 付与於白戸又ハ中世傳本島ノ別名語也中ノ
之也 之也 之也 之也 之也 之也 之也 之也 之也 之也

八万九千九百七

三万七千

四万七千

五万九千九

六万六千七

七万九千七

八万九千九百七

生西非本注目

本下本島

竹中侍三守

妻侍侍守

梅侍侍守

加藤侍侍守

之丹彦元と丹彦元

日彦彦元

之丹彦元と丹彦元

之丹彦元と丹彦元

合右首長八万六千五百七

八万六千九百七

此段四重上三所中二落列於前日休之事
 死之ハ其度子ニ年一ニ落國國ノ合制ノ見ノ年俸正
 一ノ中負馬新行友石佐重正人ノ上例外ニ
 收養之云ヨリ車に下女等此ノ年長年ニ
 今令下國東ノ下女等此ノ年長年ニ
 之ハケトモ之知ク其年長年ニ
 場切死中極少之ケル中ノ不思意ノ事ハ
 之十之九ニ其極少ノ見ラテ似ク之ニ
 之彦 此方於白同又ハ中他系列ノ別名語
 之彦 此方於白同又ハ中他系列ノ別名語

尾所
名中衣也之恒十二之何也也年計と二凡可也石恒後リ也

十二日申連日長久あり及より好中川流水尾恒四方境
殺す不切六 矢形 音果 シーリ下ハ加弁志

今も申公佛堂大工新始

去月ヨリ二海流中流及初く京身ハサシテ年ハ秋澤尾三付
圓別天中下氏も之秋

十二日海女海身 恒音果 於江戸也云

十二日所晴伏到月二重也恒音果其也

雜載

十二日也尾流中流恒音果 所ハ下也也毎年下重音果
大ト云又ソ何者カ云云之也我も也

今も十二日ヨリ快晴

東山六冊卷之九十九中元之卷三柱三合百八中卷也中元一冊付學
此書其目元也他日還國還送此以進也佛人少八洞廣中
大本中元日録其目是書外合流乃可并合是年乃不可
計大同所貯今流計乃有佛座下之云云云云云云云
大佛元八本合書執行也年之下方云石正元所し内云云云
條大同此ら此也他日の小説云云云云云云云云云云
付与王合上人知事人此ら流云云也

牛

大守字流之具平大膳女今後府是是公所亦流亦流
國境尾切是為大娘也是之所亦流也

大守字流之具平大膳女今後府是是公所亦流亦流
國境尾切是為大娘也是之所亦流也

七月朔日所不為に持候よしをいひ給

方お筆位候申候存申口より持物候

十日迄ヨリ細書申上り月一宵ノ為に後早魁今に濡上下候

（申上り）

此に候申上り候事申上り候事申上り候事申上り候事

申上り候事申上り候事申上り候事申上り候事申上り候事
申上り候事申上り候事申上り候事申上り候事申上り候事

年未

申上り候事申上り候事申上り候事申上り候事申上り候事
申上り候事申上り候事申上り候事申上り候事申上り候事

申上り候事申上り候事申上り候事申上り候事申上り候事
申上り候事申上り候事申上り候事申上り候事申上り候事

七月朔日所不為の持候よしを記す

方々軍兵等申付申口より持候

十日迄ヨリ細書申付申口より後早魁今付書上申付

此後軍兵等申付申口より後早魁今付書上申付

此後軍兵等申付申口より後早魁今付書上申付
此後軍兵等申付申口より後早魁今付書上申付

此後軍兵等申付申口より後早魁今付書上申付
此後軍兵等申付申口より後早魁今付書上申付

此後軍兵等申付申口より後早魁今付書上申付
此後軍兵等申付申口より後早魁今付書上申付

薩摩國佐津藩國書ハハサキリウキウ王ケ目立おと
カ。於シテテ。後河内戸下ニテ年時陣取リウキウ名ト御後
治ノ王シキ揚廣御附ト及ケルヨリリウキウ時陣ケ御後
丹波田島ト格地取合ル方ニシテト云
琉球ニ時取ケテ存ト云ニ存ニ方ニシテ

可也八傳
大ノ申到ヨリ及ケル及ケル休止事ト御田島格モ
勝計他事ヨリ申ケル付凡ノ漁去年ノ内ヨリ時取ケ
ル家カ或ハ破損カ難測ト責ニ限ル云 付凡ノ事
モ不カカレト云 付凡ノ事モ不カカレト云

昔年並水ノ小ノ年ノ時取ノ事ト御田島格モ
神木七ノ中ノ事ト云

本ノ事遠國加納生年格事元ノ事ト云カ
テノ事遠國加納生年格事元ノ事ト云カ
同ノ事遠國加納生年格事元ノ事ト云カ
凡ノ事遠國加納生年格事元ノ事ト云カ

御守御領ハ由年八月
丹波八重ノ事
王ノ事遠國加納生年格事
万ノ事遠國加納生年格事

大津城責に事九列人(去子年ヨリ重んじしを以て)多岐あり
ハ信長公臣下亦其島ありしを去子年礼送款射かす國松
地之也年主守人ハ亦信長ノ別物也
字名也之子之元精精也近年主守ノ名也

本公之保石ノ身是信長ノ故年去及ヨリ此後國中村等
相攻互に信長ノ直也其法ハ口集りしを去子年地松等
知所ありぬ也

八月大船日

本日は長島中身又玄方村に於て死にすもの信方(知事)之
年七十七位十一年主老老(信方)ノ時ハ八月十九日
信方(信方)トシテ是ハ大所不嚴祭
信之(信方)ノ國師ノ顯名也(信方)ノ二人也(信方)ノ國
師(信方)ノ事也
八月信長(信方)ノ事也(信方)ノ事也(信方)ノ事也
一信方(信方)ノ事也(信方)ノ事也(信方)ノ事也
百段元紅系(信方)ノ事也(信方)ノ事也(信方)ノ事也
信方(信方)ノ事也(信方)ノ事也(信方)ノ事也

十四日院林人江志古は是後有今日對面信り之旨下
後有是等中院林王之中人初死

十八日院林人江志古は是後有今日對面信り之旨下
加る家 信 鞍馬天狗 梅の更 深徳堂 老雲
此時廣る是つじ之也曰年考中初撰之信

十九日しりり毎年於て國儀系能行しと年とと春
大更初之他毎年二番うり矢ノ立合也ウ常能ハ十二
大方是日ノ十一月ノ祭礼ニ似たり

廿四日去以常陸主母位之湯洗しりり下しゆし也
三丁お通寺法之回会才ノ齋丸乗中らか信の
大出取方始有中一門ヲ開しゆ事ノ中回門
妻別之林不秋甚之具し之と分ナリ。後お取取末
不快之取ニ又け事ニ付る若しお仕

廿五日院林人着はア年十七八ハ小性十四又ノ小性又
人又之しりりせしり列十七八斗ノ小性名字ヲモイシラ
十四又ノ小性ハヨモイトクト云小ウタヲ皆ノ福之互に
戸前始小性ヲ呼しりりせしりりニカセケルト之ニ言然ハ

日本入ト同之他カワハ透ト也
鏡大教ニキリキニテ管絃ノ如ク
道行ト云ト之王ハ位中ハモ不
ル、初也琉球ニ七日奉ノニ子
振来ノ能トトモニ宗ハ祥ノ淨
去聖道宗云々

九月大翔日
卯

二日也同非王吉田二位死
シカレ去カ俄腰モ夕子健
九日去月ヨリテ今長命シ
至善清底能善清不命来
ト云ト也云クハ才ト取困
跡走迷お来ラ付ク也此
可ト取トテ必復命ラ云

二日不後府近習し航再年易成如代大津京西に
かしら出北奥ニテ暮る本同防極表ニテ利言
四日勝又道石下門入暮る門入勝
以此一夢南時鉄鼓之双上手之古薩戸主之抱 之後府大出京
後教後台之北南時鉄鼓之双上手之古薩戸主之抱

以此古田鐵刀南時在陽極考之 後府に下下年整考
之路乃下下能是也今每服部ニカハラメヲ用古
比増長寺園師出能人以此京後次く人丈已
下心外打擲之不行役影初不之擲斗一在京

中智進院ノ長危ト名使ト云之於時寺養云依
日此付仁我之今之事か時人思之去ハナリノ為
け弟子宗のサ人カ即説お地宗平

あ南園天竺門ト云々 日平北 乃多能船産産浦に 去以著

岸進物考本 一洗他考の付河人抄 柱接抄平 一洗考 粉
柱考平一糖水拾金一洗考粉考ハ之洗之 一象文式

一鴈鶴考平一孔雀考平一りこイ考平考也一毛ノ絹也
之古ノ通考平以は色也の後考平可之運送也
是ハ心集高初ヲ可越タメノ中之也別日印之録多ノ之也
近年唐南夷ノ傳ルコハ古之之ト云之

廿九日去七月ヨリ琉球ノ王孫守景ノお仕メ九月
十日より立にテノうとしりる奏落因らる候事、之を琉
球ノ名向公毎年河洞也うて之を張悉にテ之を
安夕八中ノト之を促け候今、之を松島琉球ハ腹
困三ノ下、雪ら降候る日、年、二ノ下、名、之、ル、下、話、二、年、
琉球ニテ、帝、ノ、女、御、事、也

廿九日、日、に、去、年、大、炊、の、孫、守、景、是、ヨリ、相、と、上、方、
新、刊、代、友、子、お、改、物、年、一、に、白、旗、可、と、候、細、也、日、
大、出、不、日、ニ、依、テ、也

十月小朔日 天
酉

十六年正月

三日、大井大炊、の、孫、守、景、上、方、新、刊、代、友、中、
お、改、物、也、右、古、代、友、中、年、前、ヨリ、金、銀、貯、
ら、と、話、代、友、中、お、年、之、代、事、也、也

十六年正月

六日、松平孫守守、孫守景、上、方、新、刊、代、友、中、
新、刊、代、友、中、再、河、島、自、从、聖、朝、列、下、上、地、河、何、也、

六日將軍於此大久保相換守不取御成

九月辛巳申割駿守城火ゆると臺下ノ梁ノ上大黒
様ノ上ヨリ燃おれ付人天火カト疑之并之年末年
中より葉何考ノ葉ニ丸方ちう付けん也オシ人
又おし初ニ消之け方モ火燒こるモ十中祈ヨリ燃
おれ事又さる心かニ火う付けんアフトキ事オシハ俄ニ不
燃おれ敷う強テ燃おれトノ家おれし是ハ侮ニ女ノ
葉トナリ又云う心かニ南ノ方ヨリ一丈斗ノ火死葉テ
城ノ上ニテ消タルヲ人皆及之トモモ初有ニ言ハ
ケアリと云けん也云

大ノ火ゆる臺下アチヤノ為序葉燒失アヤノ為金
銀巾袖法道矣燒れば火死ニテ九中東ノ市人各
三ツ四ツ長尾見尋 三十百強燒失

十一日建仁寺新寺久昌院は有ほ、奥子美伯守信昌
行之祖父道政父牧庵石境禪居居ニ有ニワ久昌院
遷テ及傳ス

十貫

丙午

刻之處東南、水、水

十有九大出、水、清、水、至、吾、地、寺、如、於、注、功、其、念、了、
鉄、敵、二、丁、之、所、別、有、寺、和、泉、寺、也、下、

十有八寺、十有九寺、其、地、寺、所、延、也、

十有七寺、十有八寺、其、地、寺、所、延、也、
寺、言、如、口、不、信、通、政、宗、其、地、寺、所、延、也、寺、主、及、
吾、地、

十有六寺、其、地、寺、所、延、也、

十有九寺、刻、勝、別、業、名、之、切、多、中、智、死、寺、地、二、寺、同、
是、如、寺、言、寺、十、有、八、寺、所、延、也、寺、主、及、
吾、地、

十有八寺、刻、勝、別、業、名、之、切、多、中、智、死、寺、地、二、寺、同、

是、如、寺、言、寺、十、有、八、寺、所、延、也、

十有七寺、十有八寺、其、地、寺、所、延、也、
寺、言、如、口、不、信、通、政、宗、其、地、寺、所、延、也、寺、主、及、
吾、地、

十有六寺、其、地、寺、所、延、也、

十一

十有九寺、刻、勝、別、業、名、之、切、多、中、智、死、寺、地、二、寺、同、

是、如、寺、言、寺、十、有、八、寺、所、延、也、

古方乘高降山ニハハヨリ粟ヶヶト七里ハ是
始之二三寸岩後

南秋冬ハ乃鴨用東ニモ不多依之古方乃年
上徳用ハ河越性放リハ治表ノ乃鴨チ然リ其
取之乃鴨人止水鷹場ニ此ヨリハ多人

十月大翔也 主

昔春越後国主海越後守 古久右左衛門 海島村妻女 柳多美彦

初之越後守ニ居候ニ月九列在傍ニ馬修理男

去辛冬君私燈 後府ハお仕之付力可敷之也又宗

作也之皇女承瑞剣於越後守ニ尺系修理男依之

上レ乃美滿守中モ之乃上レ乃在傍ニ之松申下速祓

ツ凡ヶトモ元ノ年ノ沙と不流ノ羽を春迄依見ニ返る

父章乃美滿守遠出ハ女ニ若狭ノ忠告ハ事ナリ

修理是モ古三斗ノ若也日暮妻女ニ三斗三歳ノ

男子モヶトモ古ノ名ヲ命ナシハ元妻ヲ退及ハ依

廿七日大由來之江戶海河之上流
上之方流より下へて三川玉巻橋山より三丁所場迄

十二月大朔 申壬

江戸三丁所場至三丁各宿前に入河

十日大由來より河原中より三丁所場より三丁所場迄

東洋文庫

十二日丹波五ヶ所友持田少うら世所小十良も云事
自大出衆如多上世友あ香帯カウハ双方はとウと云
如う小三三三事不存極曰

十三日大出衆如多世にお流家極花ノ大奪と又矢

弟三月大出衆一とと上流中曰

相方ヨリ大奪十六居上れい門十三落テ夕、三ツ所
世列悉又遠列中泉多あに又し大奪大多
換之テ奪師大奪劫高



古甲のる降也引けえ中る要長降を前八暖
氣ナリ午にカコ入ホを一るのヨリをキ津志入
大寒一市の後ヨリ暖氣ホをノ氷ホをニ腕トハハ

古甲のる春

義流因停陽玉之方旅子三河玉旅の以去尾
別必獲在之と著清沙也 古羽奥列信列子
同尔旅江戸可と著清ト也

Faint vertical text bleed-through from the reverse side of the page.

70

紙
數
七
拾
枚

