

新刊

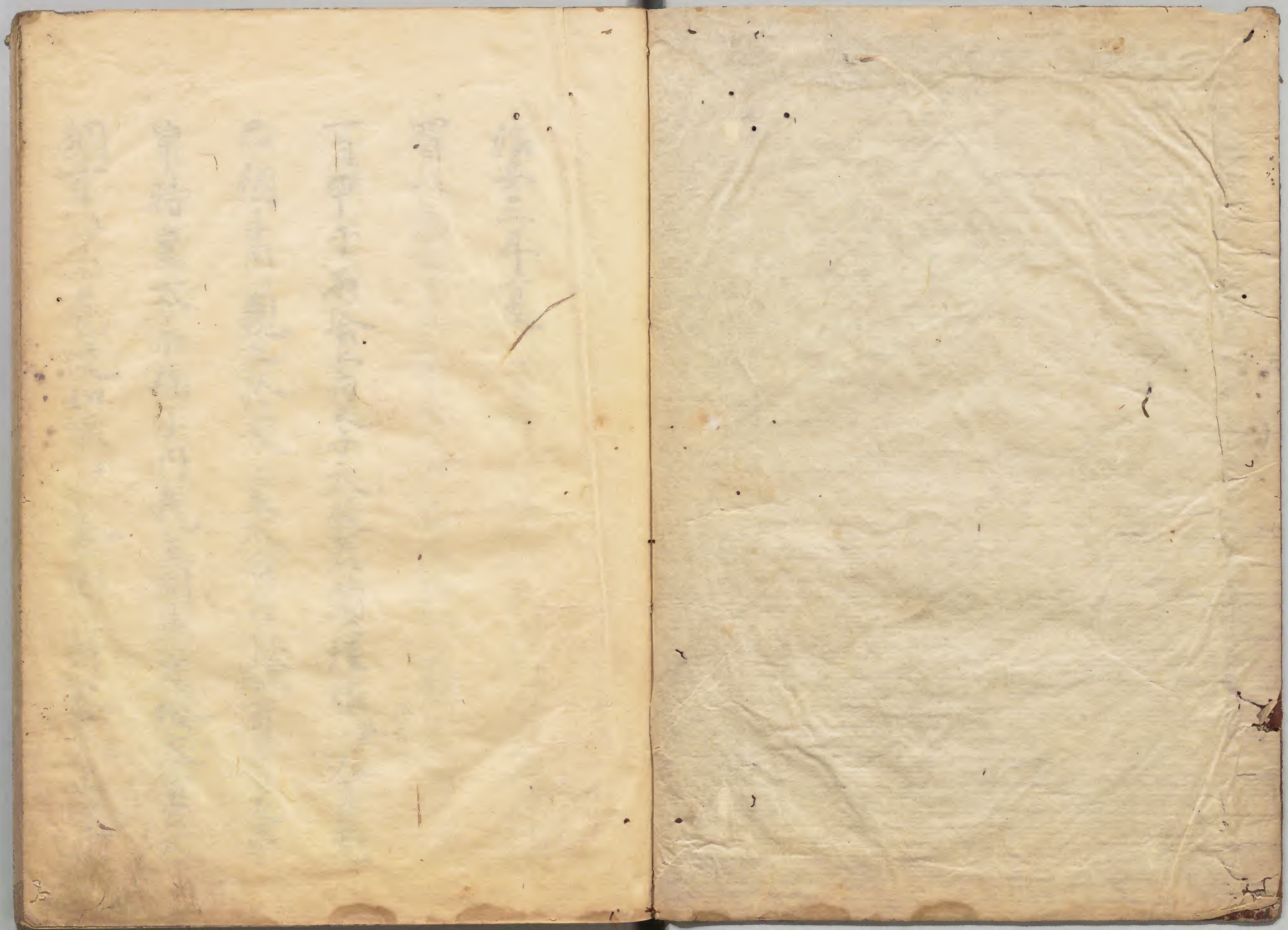
一平度

和書門			
類	號	函	架
二	四	一	八
八	八	〇	二
冊	冊	冊	冊

內閣文庫			
類	號	冊	函
二	四	一	八
八	八	〇	二
冊	冊	冊	冊

內閣文庫			
番號	和	24088	
冊數	18	(2)	
函號	160	191	





法安三年夏

四月



淺草文庫

一日甲午石塔膏季大般若讀經始全今日无

傍名元

品禪子月親王於太皇太后宮上東門院有著裳事

申時皇太后禪子月親王同車度給太后宮大

納言以下扈從如恒云余因許衆入上達部

御食在西中内小廊。用白内府已下着座。但下
官衣。着後。用白内府着座。有盃酒。小特中務
即親王衣入。其後式部。以親王衣内。用白密語
云。禊子内親王。可叙一品内。被誠内記。宜欽
即。以左中弁。重平。可叙大内記。忠貞朝長之由
令傳仰外記。則忠貞定雄。呂出欽。後官方重平
官

出損坐人

可為臣中。所修之時。則忠貞忠貞不起。在
取下。修可。臣化内記。可為臣忠貞。朝長。事修
之用。白云。皇太后宮。西對。於禊子。着裳。刻限
點皇太后。從寢殿。可渡。給結。給裳。晉還。時
皇太后。禊子内親王。可被。以御。還。可被。於。贈物
御。儀。亦可。有。禊子親王。前。物。於。寢殿。簾。前。有

御遊之可給祿於王卿者時刻漸去固自府
起症向着裳既去久綱言能信卿被同結。
事于久綱言每信取陳不分明忘每信曰余
答云。事一既不知。但。丁有并欵此事一
每度被問每三人控入綱之行成如余言已似事
替德同大甲并。着裳之例彼時也并事欵

若不被尋前例在忘先是申申見以亮兼房
被奉裝束。被物太后被字結腰具其使信
中綱之長家待其。忘完活及兼德皆有被
物綱言裝束。二天於西對前庭拜禮今日可有且
白褂袴丸
陽殿平座儀仍中綱之實成未議廣業京嘗
作事由者各內中綱言道方下賜而依定庶矣

○ 禮以余既病急發動稱以極惱由○ 彼是退却
此乃者裳也○ 字指宗車後為宗同即○ 祭可
披為○○○ 神卒○ 去相○

今日於土達了座后以中均傳宣旨之諸相撲
人年不不點貞後之年每年可貞接月力名○○
全勤之國月可神黃事可載官符忘世事造

可羨之事也仍用自在座前申公上達部有既
陳每年接月力者二人貞上何事或神黃受
如御禊祭宣旨趣給官符如何穿白及御相
遠御者應易見彼宣旨可似下之經回之相撲
進不動○ 可備切禮時定

今日來入○ 卯親之中格御親之開白同府

○ 奏行成賴宗法信中綱之乘隆實成
道。○ 奏議之儀經通中。通任右信中。通經

○ 廣業

二月乙未文殊供結願

百今日所寫梁威葺

今日乙未申。禊日。前駁由昨日申。同白。取方未
奉愈之。方不此。定申。可被。保他人。之由。外紀

推經之申。開白。即有。轉。奉。取。未。之。昨日。曉。又

事。禊子。親王。叙。一品。女。房。三人。叙。位。內。府

作。內。記。業。任。又。云。今日。因。時。白。也。右。后。邊。給。奉。官

禊。因。使。此。通。朝。長。被。○ 申。出。

武。部。以。待。未。一。日。定。文。有。一。晚。等。不。知。達。以。能。道

乞。傳。定。文。右。吾。傳。皆。未。即。未。也。是。太。后。行。後

今日依直日相撲點貞官符事先行也右中
弁章修朝臣

三日丙申早朝右中弁章修朝臣相撲新點
張月日者二人每年可貞進之官符可給

之趣具作先申開白可國文案同之

定切保元之進平符宜旨但可取捨也不可

載可、賞之文欽撤階奏加朝臣返給

晚以字相未之昨日可定禊日新點事修大

納言行成御奉之奉内

四日丁酉入外記賴經真人云一昨日從納言依

可定禊日新點入夜奉入依外記也

昨日先之勅申凶會日被之例寬弘五年

九日凶會左久臣定禊日亦馳又有小除自同夜
例昨日既被定名又云今日唐瀨龍田梅官
未祭日二祭相合例昨日被勅有永三年。
弘二年治安元年亦例者衛黑宰於東門
尉取捕中檢北邊使事。宰相偏達開白
昨夜後開白御許由來侍後教之取中有理

之殿上有申名急追捕方者有申名是素
一定須申禪室左名也名七朝昨日官者事
同也章修胡長教三申開白。不彼身如下
官之合可成官符者

五日成今明物忘開北門控在中并經於物未

延曆寺解文

与賀茂社取論八羽模尾村他人被。
社司事但云守内高。山城國司勅申

以所蓄^{京物}依物忘^以貴^{皇朝}長相傳^博卷之申禱

室之中返賜之延曆寺取中依有埋設奉寄

碩^友之京有文件二村他人可令進退与家之中

已以分明

六日巳亥入夜宰相東語頗有驚奇事志志

門皆言送之是左無傷佐經仲禊前題可合

隨身府生授武志即石作記

七日庚申客^一成刻許泰賀^家下社無社月

并神人上御社祢直示衣冠社以能^在席祢直

^義忠傳^津宣依^密來亦不儲^祿先^年步行^來入

有可任^兼相之不規^畢進之後^須早^來入^者已

私障^未來仍^密之^取春入^資高^胡長^乘車^後

貴皇朝長式光師一室類、文亦在也、
一夜節弓箭者後春宮大史於宗卿家前侍
弓亦并雜人亦搦件弓箭名彙亦弓箭然可
返弓箭、熱札返矢多彼以矢交取弓箭之後
頗後之札的弓亦更欲進執之弓射進來均、
二人進也者

八日辛丑早朝灌化如例大神使之仍也之祭
以灌佛式尸人捕束示和日上進尸定文有可改直
字仍呼字尸令摩改先亦其也不知可也然
名
用白奉寄封戶於麻鳩音惟祭文式部大補
取作也、亦可見之中谷之彼時文書一具既

道而不知在取今朝易求可送名又在修理
進善隆向案內取中不曉為開白使向後社
亦一者也又。^{巧頑}東云其得定命之後明日安
居同全殊不可道人者有之故楊系使延翁
斷、氣志內府內就案使新可借銀兩昌補
形之也有消息以四道年七銀兩亦內府

三合停心亦下給或了惡後患

九日云寅頭中何來之可定九橫使事亦明

日可定也昨日案內之彈一因日相撲人法固月

每事二人可點負事一如何其數在多少九只

載府條者不進圍月可神責款名仲事固

白一既勝、彼定下也官着文人之九案固云

候中候也。章信朝長子請不後若有改定
志依之。物收也。

十日美卯今日故大如御。忌日依例。曉諷誦勸
院。与左中將朝臣束付回。申請事定文下
給和泉國司申請文。上定中文。傳作返金使
之。見金于西。今其老六百。余。及下。知。下。回。可

給其料之。下。符。可。給。大。宰。府。者。使。小。舍。人。姓
名。并。六。百。余。及。收。不。愆。以。并。全。同。可。載。下。符
左。中。弁。官。尹。又。下。賜。和。泉。文。作。可。續。例。之
中。右。忠。同。尉。平。直。方。為。檢。非。遠。使。之。宣。旨
下。也。

十一日甲辰晚。以直方。令中檢非遠使。之。悅。耶。

日宣旨下今日官符請京兵或之開白被催
螺鈿長釵并檀螺鈿釵備家業胡長太皇
太后之賀家祭使也加青紫赤草各一枚釵釵
志道之家業者為僕頗有志之名也可謂家
人似有回有附屬子息之書

十二日巳下給相撲定文印自正方不來東向

事之中云昨日欲御使御馬
之御馬案今日不御使如此
御馬案起請度之尤宜而不忍起請頻致願
念殊必有定可互致以中將以正方
紙面可兼之由

十三日丙午今日御使案抄來之書

與東佐領仲示題出立一脫時之消息罷向可
九訪也今朝依立其忠皆消息也屏風及雜
十日丁未石其清皆東曰昨日語經中東源
宅仰馬舍人狼絹十疋右劍平作布六端執
馬口之者二人閑白隨身右府生之香杖武狼
絹十疋白合袷衣之口人脫衣名過老之甚不

定之言為成朝長之衣束了皆一日後內廷出
與巡收不可謂罕白質亦仰考名亦可向使
出立一脫大納之中納之皆有指障他中矣控大
吏若有氣色被束本余卷之家此令中尤
有憚至于下官不示上下人為之如何又為感之
彼余約試欲傳達者余之可隨便宜為感者

及大綱言家司見氣名欽人納之調隨乃整束
為宰如有芳心

相撲官并事禪室有收難事三暹可最
一定中先旧全達開白今日章信胡信傳報云
件事先日得室日每回每年可賣八人者
為与二人可也中事定之有收報公將其也

意如何者大略報

十五日戌申今明物忘而依明日祭使事而能
因忌體訛補清水守事相求之今日開白後亦
笑為候後沙者亦入依有明日祭使事而後
下沙社可也或云開白母氏日來被捉仍今日亦
之響響云云案相使彼沙社向來之開白欲早

奉命入納之類三卿進奉被相待之間及未
刻有神寶十列未左右迎官人騎之即是儀
人相授卿大納之類宗法信中納之類隆長友
奉議之信經通市三位中將 奉議廣業奉
退出既朝朝元名東見鋪設裝束未之相奉同也
之間內有差隨者送陪授裝束

十六日己酉院訖誦六角堂依物各

早朝沐浴奉幣賀歲 使忠時宿祿

奉寄封戶從麻鳩香取未官奉文奉今朝

示勅解由長官資業依為氏侍士

今日賀歲奉使九少將資房自立自家西對使

座方雲冠上敷田丸黑栴机陪授乃保瑞置

朴木机上建部座高麗端盤七數茵

茵隨着數
大臣家事

有納言茵象儀曰凡有至者便非自奉
從可用茵之中故乞取陳何皆數茵

上建部亦用高坏

殿上人座紫端盤黑栴机諸大夫御食在西中門

此廊官人加陪侍御餐櫛隨身取寐人陪侍餐

束位腰方令給小特中内云兼隆御來女家取

先束令催使陪從亦良久之着座一獻左以中

將朝任使請盃獻上建部討束及殿上人二

献急港以余令催粉糗即后三献象儀云信余

以在中并章信之作三獻以後不可有從來盃

之中仍直流巡使陪從飲遊余着座凡在右

盃流巡不及使况示大藏卿通飭令初盃示

由從使陪從不之起為直流巡示右中并重尹

令凡上達部益凡言忠者之信廷尉起而還於依

為廷尉欽先駁河次求子作將監光高將曹延

命為一齊一益是故殿例也天曆十一年月春日

祭時例也將監攝度云仲余阮衣合和給先高更

際以給延命次上達部殿上人阮衣給陪延官人

未九者也年了今州府執馬同白馬馬副八人給延

右近衛生云忠同白馬同府隨刀杖武余隨刀

等為醜次川馬禪室左近番長親年左近隨刀

右近番長光武候禪室者也隨身雜色相續後

庭前也代例三使少將資房執盃勸意陪御

其後使春内未終欽給使陪延未裝束未收束

訖良久之後延皇太后之給指袴腰指後織物使

六位 侍 被物 白合 依父資平之文日在給

朝拜室以右中并奉信胡長被給絹六十疋

于使抄將其命云今日不可申返事者親

不与祿隨身袋束人納言被信以調送之使

十二人下詔取開白被送其使范國胡長与白合

禰 禰 亦皇太后宮祿實化不可點百仍給大行

弟二人今改着也一二在者大凡也之冊中之開

白隨男被是相議重取給也也來事實右

改之 恒下之御中洞之志隆來議之信經通

資平通信右三位中将兼經次不議庶業

依為系行事早出

今日之列排以於內藏寮請樹莖使抄將陪

使亦同拜頭多換非遠使三秋向出居庭中

床子看猪即起座也

十七日庚戌早且遣祿物于宰相許合禮三重務乙

祿不右兵清皆五宰相向使少將社頭幕前足新

近代例云令催御食饌亦西對使東等昨未絕

亦授人納言行成卿東向令言只今對面之也余

土谷身者座授人納言右兵清皆或部人補亦者

座宰相亦今不著上達部座居殿上人上行

車上達部饌亦及盃瓶之間使少將未向申刻

東義朝長口位執盃謂是盃亦中間外勸之五位執

盃者物右昔例執盃者口位一人五位一人少將入自中門次

茂歌笛聲陪授亦進立庭中心駿河舞合舞

求子了使陪後等座一獻殿上仰案內正位來盃

直下也余執盃勸人納言二獻大納言上達部座殿上

式部大補廣業起立來受余盃酒右立志皆跪

通進受之依親、有所憚欵次后上達部座

執先是后使陪後殿上人凡付物還立自使陪後殿

例也三獻廣業上達部座殿上四位次下看歌存次

給祿 祿在渡殿仍殿上四位五位地下人未經西對東貴子到此後殿
執祿給使者長信乃布巾取案至府常三取進來于陪後城一取

畢起立次上達部退加陪後六人於渡殿此處給

之祿法如使左右官人 右將監去真為高將書重種陪後
左將監武教是命府生久友 陪後弘直

右將監杖宣將曹紀正方多政方 五位將監重方寢禊重
高範正親府生保重杖武禊禊神館祿 禊重方宿祿為山城外供

奉年滿行奉、將監禊一重府生單重 歸日祿 五位將監白禊重
一領聲人陪後單衣加陪後同祿 禊禊一重將監三足

禊禊將曹一足綿禊府生一足府集法禊禊右府生志同也隨力綾禊一重
禊禊納九足府生杖武余隨力禊一重十五足左也香長也則同也隨力

杖武禱右番長先武假禪室加杖武木但納十八是云志杖武也利
先武四人籠也而殿既舍人各禱納十是后劍若二是益送官人余
隨力各足須社頭幕取繩頭極極使備外支宰取室上侍占十
余輩北下四位五位救多到訪阮衣云忠被物及吹余能三件保事
余不口八又不見早入幕中奇怪事也
後述代例欽於可謂在之犯亂

十八日辛亥宰相來云去夕又取禪室開內符木
中忍了今日依忌日昨日如夢來可早夜中余
親諫院系日奔昨日見人物給之間被打調者多

就中昨日彼調業放朝臣執馬帽曳亂髮禪
室依此事被大怒云是在早朝臣行事云
或云被石在平云云又可被石禁下平石繼木云
或云昨日從知是院色有被追打之者逃入投院僧
房追捕之間甚被破壞僧房即隨力亦騎馬馳入
寺中云云此事多出自院

十九日壬子右中丞章位均未宣旨

但馬國郡司文
合未上國解文

院御旨 作云下給檢非違使廳可令宣申若即下

給同并案取回未云奏禱之開白致今日皇太后

中云後給太后之尊等當日未彼處仍有行狀大原尊
堂時同云

開白自今日後日可有忌欵等禱堂及誠者遠不

可被忘者開白取彼命可然欵

住水尾實行上人小絶煙也依院醫不付送

明且可送小物件上人者故堀川太相府子任左

兵衛佐与出家入道年来音以者也

女日美世白未一石温二斗付實行上人使又送也

但文目列有送文 有家司着

昨日二夜有行狀石國不合奏後頗可也使仍晚

仇中云但馬守實從同宿人納之家歟父子共失
面目一評因知事之不實而彼行之復應勸
之後真偽可知

必二日已卯勸解中書官資業抄來麻仍案又有
令改直又案抄來法決云云又尚約亦里亦信乃
守惟但云國文可入官養只宜城有之已不可養

下中元兩大弁皆有故深障丸長事之日可作養也左弁

右弁 明日惟但可罷下者

從左中弁經賴來之府駕轡輿丸下被抄同事中

用白被命可免中者實公系後朝駕轡輿丸下

開白草別從者國北草別從者為駕轡輿丸可被

打破頭檢非遠使抄國駕轡輿丸下二人依駕轡

下不慈申取之違也

女之日丙辰右中并章信朝長抄來前日下給

之勅宣 武苑回申院
送回分守

石銀飯治等令打小女銀器亦從前令打

女之日丁巳年取云昨日入領言積宗卿仍促乳

請中事多鬱、事檢非遠使在傷、府生良信云

昨日勅同院但馬御所司維朝法師今日

可勅郡同等

女六日己未早朝宰相來之後入領言消息而彼家

委語云但馬國郡司昨日勅同、申被教、而

圖案內已不死身已在、維朝法師取中有書

之如何店被拷許惟朝罪報報避以取圖得款

中禪室去夜不寢心神不安須依教海子心者
余答云縱雖昨內事已有回教何制此事乎
乃得安事不被漏違德可忍事也早可被申
禪室也軍相向。將取即息歸來云取思如此只
今不來國禪室實縱雖思皇神可也取恨若
事多不能具記而已

昨日內裏有犬死穢氣未交仍明後日可發
走麻鳩使收日非優者多

廿七日庚申十二日大外記賴隆真人依有今易劫

之事也 乙卯給 死付事 廿八日史貞行宿祿作明日可具

位祿文事並其死亦可候事示 續九中并縱賴

同友久亦來不申云可入念同市請經神物

東省軍進納由

周防米百石越前米六十石信乃布
大宰府須邊使少不足於三石具

未月二

日可定中也可假文書同作之紀

右中弁章信胡長持來惟朝法師軍但馬國

郡引水勅向日記見し作可令覽開白之也

女八日辛酉今日可奏位祿及夜死弁位於朝之

先日作可奏中今今朝令中有取煩專為作

左中弁可奏中右人弁來之日未為位祿奈

人可奏中今日取杖奈入為中其也取來不可奏位

祿又中大弁之取備後守能通解也今日令申如何者

答可早可申也稱奈結政也即出於終行奈內奈

相乘車後左人弁立陣後余入後敷政門宰相

從着陣次人弁着陣作申又事起庭白陣腹

世間式戶大捕唐業各入項之右大史其位捧書

杖渡此余記之凡看南此大并看此中云中文

余指稱唯見史方是信得書杖進小庭余自稱

唯看膝安奉之執見此文二枚此通如元卷道板

數端其信治事始中先題文二枚中給次解由

只自每夜稱唯如元卷加杖退為位祿文事

於大并令儲候作可令奉中右大史義光進位

祿文等

租元 王稅察祖穀勅文位祿元文男女歷者帳出納法目
外束依馬卷助諸道將士大史史外記史文去年定文

二通等

次居現大并和余付文等一見亦不化文亦下

元文

黃李 右

納葛以九中并置平奉開白若其事

難可奏開中相承之今日可定中御讀經事之至

明日內裏犬死穢未月二日可定中使今幸聞白

良久之重平朝長未下給之并白御消息之抄讀

經未月二日可定者令大并書二枚出納諸司亦一枚整一夜余

讀未定之書也事了大并起座奉之余取之大

并復座余彼見了石中取之申下給定文在

二枚結申余目稱唯是申者非位祿取并先

與取下給也從在中并給賴可死也未月二日可

候御讀經文申亦事作在中并同行事并未申

誰者越中申又又替使又下左大并給結申

作可定申也大并云之日可被定款者余答云

後日可申復座即起座余起死退少紙之賴

定御相也退

今日來入卿相人納言賴宗中納言隆泰朝臣
平廣業

女九日壬戌分別功德品 受託

宰相來云玄夕依信人納言清向後家口芳玄極

乞但別事也一胡中稱玄極有氣氣也

出仕朝庭謂上下何者

五月

一日吳安石塔日有以存義朝臣被送他存國

投交報可作世資賴許也

從今日被深用被芳未復尋常

難存中被語人

右右支義光

二日甲子今日昨麻子散侍醫相成作進山法
相撲使隨身信武給胡録并豹皮切付教物録
寺大外記頼澄進前日令勅文
持來在卯苑有常
一見一進給
右中并章信物來但馬國郡日并川網法師
等勅同日記國解寺傳作之可携許惟朝法
師哉作明法傳之可令勅申者即作日之下給

日記等

春日^{未三}宰相兼車虎太六并朝經先春同在續
經文書等皆具作者陸陽寮惟不事同左中
并堂尹陸陽以文高來入者同行事巡
右中并章信當其巡者仍可令勅申日特事作
章信朝在余着南座大并着在可奉文章之

中作大弁之陣官令侍伴即右史義光元年
定又僧侶阿闍梨諸寺僧侶等右史佐親
執硯置大弁庭外任死乞勅文元不入其仍而索
內又弁後硯宮內取方可入書元文事若欽爾余及大
弁書僧侶一人已誦一人相加仍三寺大覺寺
戒下寺去
年與福寺光義者天台廣字三義者入輪轉

是例書小大弁進之披見有文字誤仍自大弁

來右延今月十一日英園時巳午日時勅文定文納宮
廿一日早午時巳午

以章信奉開白良久詢來云有取慎不候內
十一日可被行次日天台舍利會僧等即來欽章
位不昇殿仍以在中弁重平合奏日時勅文定
文等十一日可被行中開白定申報合加奏御覽了

返給保云十一日可被行有日時勅文并定奈下

給右中弁章位先給申定文次日時文作十一日

可行也次令撤硯茗火并起夜次余起夜未四刻

退於又并日可...

三日乙丑史依親進作定僧衣

廿日丙寅入夜半給府出良真持表依於衣不

下給廿得良親實康着行東宮殿進昌蒲

蓬尔...

五日丁卯早朝下給平給右中弁章位持束御

讀經行奉取請申雜物文見了返賜作可奏

下中訖馬湯進藤殿糟酒二瓶等酒給侍取

隨才右頭中將云成持束宣旨太政官申文中

中將欲見念誦堂者相列令見感歎之極

六月戊辰忘中并章信持來明法勅文

抄評惟朝
法師者

即令奏聞乞傳聞白御消息云可點頁相撲人

官看從可載每早二人點頁之中已如先日定者

即作下同年一併奉彈因執論仍于令不成

大惟不更敦賴朝臣云昨日彈呈被定次日下濟

送^送晚法事之雜事又或云次日御裏仍被定

女八日入夜府中保守資來平結明可給將

公成少知良賴實原若行

真平結差遣恒下五位六位等千馬場拍祿大褂

射平官人保領六足布等也但御餐新米意日

令如

七日巳巳久外記賴隆去人進雅亦以為感去人申
久通小允藤原實理城外不堪不進也察官申
文三鼓呼多政行過狀未正月十二日節會齊人
四人內今一人國喜申文過狀未也平結下給
雅樂頭為成去人申文等三通付左以中外
記史生奏下給太政官請申文生奏狀下給

武部一臣則長右兵衛督語云奪取事來月
下旬有吉日隨狀可遂平作布百應之有用者
不可志也
申文等云為成所申不可給可令進過狀云允實
理惟臣可令進過狀者
改行過狀
不下給
檢非遣使左衛門府生員先死云殺年為家

案之莫下方者之志又為廷尉之間其勅勝傍
軍之或云一死一生之若未死欽

宰相來今日故三案院御國各於法與院被使
中之位人又此位人忠之皆意隆大死以通化度
系等來入

十日壬申今日尼日院訊補云角雲

右中弁章位朝臣傳勅綸云法家勅申之榜
訊惟朝臣師之中之勅同郡司未之紀之居同
人事已之既同須使下其忠者下給文書等
即作下同弁次六申一被致者姓者須隨力被致
若父母與妻子來上郡司未申其弁又依件少古上
郡司未可情勅同之者必可隨力也若有許申

者可及折訊但折惟朝次可折那日者大略內之
那司可中不死中之事及彼處何有此事一欵者
同并令見可賜諸回之相撲官符早乘官符
本不宜仍令改自以并令書下給但先作可覽
開白之中君之事雖可之外官符事加作之
左頭中將朝但傳編旨云今日就結改下之令請

中返令使官符又令成遠送官符同之捺原者
件官符事初日作左中并置平而依東家不
塔勒事被劫責抄之可令成彼以不官符由作
志之即有可成之報左以中將東家先作
初命後因風流感難之極
十一日美商梅憲備圖而收付還脚十二日法事新

者之被備屏憐同道之為友同遺貞先已而死
一也來日于二先式于二大補唐系來久人并依病不
來去人并依今朝小字于二仍早春信等與春同
行事在中并章信申云取見春小可定御初信作可
令是文事小也余看南唐去人史基信進文狀
例文式及定
文圖請亦 右少史佐親取硯首宰相凡余同武

戶人補進寄硯書并于二小氣色隨余之書僧侶

僧十 六人取割笏子后僕亦奉之以章信奉用白僧

在里才良久之因來之見給于二可被夢從一昨有
不願不來入者御亦信文以藏人資通朝信令
奏圖即送給于二章信朝信下給定文披定文結申
余日而見來僧教女余人汗來入者作可全打鐘

中未^二別^一將打令撤書宮殿^二莫^一內人長來入
余起座加着真座人納言賴定中納言道方來議
云信經通未來入雲雲子取戒口人今二人未來
入者作之儀作中石章信朝在之來入僧數^一之
四十余人來入僧侶^一人來入之^一御前僧^一之僧侶外
五人來入余起^一江來上^一未^一日^一之信來議云信經通

同來上中納言道方來議廣氣留陣^一為^一後南
殿從殿上^一信^一中^一并^一信賴令^一御前^一收^一僧侶^一之
人九僧五人來入者令從出^一辰^一即^一決^一將^一着^一江^一決
余着御前^一江^一內^一府^一賴^一宗^一以^一來^一議^一云^一信^一經^一通^一日^一着
次僧未來上^一僧侶三人九僧
七人來入^一作法如恒人納言^一每^一信^一中^一納^一云
長家加着御前^一江^一江^一者^一時^一右^一以^一中^一以^一成^一相^一加^一行

音記述方申

十二日甲戌宰相長一昨夕風病發動有類今日

來之惟朝太后若長晚頭得尋常

雨澤不降耕作憂旱之若從經日可及巨害

十日乙亥右中弁來中御讀經事本明日

依物各不可來中法橋元命言淡之派更燒已

至西府事宰相之明又皇太后之遺詔事又

云今日春為殿開白夜該雜事次源中御之出

切市女笠事一用白被卷之詞被作不波布也欽

此兩三日或檢非遠使或刀祿切市女笠之禮求

未得其意若有新制者先立日限令知遐途可

波布欽之儀切破事竹如就中女等以市女笠

隱形泰功德取乞善根也至今之類女亦能植
善根欵女人善善可也云損欵法制之率方之收
亦忽有是制未知其乞性古之制是為善今
十日丙子今日不可不入御讀經法教也本送
左以中侍乞晚廐馬斃門外當可殊博之月而
有馬斃為善小故貞光後家中雜布乞給

二十端与給隨信武宗日賜胡銀不給与仍配
賜也左人并報云五日來因退右後身矣字
類昨日契氣也散与未得尋常言打与資
國東中明後日御續經中

十五日丁丑依身息不靜悅祖禱六角堂

十六日戊寅佛案人洞言從寶石院悅二娘七

法事送僧前

高塚十二卒加打敷大破子
可荷平作布三十端

馬寮進馬

競尻付文 五番

十七日己卯次三日欲定養賑給使可奉會之也

以史義先永也左并返事之取皆雅有深氣

未記起后心

十八日庚辰巳時許來東北院宰相案車房也

位侍長從從左少右資房相長俗客之能家

取芳院凱彌依養法花經本必例事一行為講

師別音度命牛終歸宅入禮三相之

經過資年
定類

三位

十人

宣中景理經記法道
為改五位多教不違礼

田草後屋阿爾梨感并余

代令香食以念賢令香是僧亦取設

十九日辛巳今日東宮御讀經法願心神屈精進

氣也仍不從入之中以宰相令披寫宮道

大夫史貞行來東令向賑給新米恤中之皆進

上他^{土丸}古左國米在漢路不家他今朝可來者云

次日云午傳聞今日開包從高陽院立誦演仁王

經山階寺僧侶皆中故障不來云

幸有由緒其故名當特長者不被勞寺家既

領店園國、司不悉收云地子不納頻雜令愁中

一切無義門代事急、如此就中出以備中亦底有

六^巧已守家八件二底地利多死用要須新而特

長者特守家陵遷尤甚、寺僧急患之及、偏

傍客國司言曉乎、於曉案相東之開包百誦仁

王經奉先主人內大臣之下諸大吏上宿未著海

皇人辰亥卯讀經恭願內府及法師多奉

或云今日於使館勅問但馬國司

大二月甲申外記賴隆真人傳開日報之明日

定賑給使事甚善事也心馬寮進御馬競文

右中弁章位抄末後同但馬國中未日記并外

即下給日記洞度文也未即未可之奏中依地不

并令覽開白後收可後傳奏

女三日し自外不見守賴方女二日起但中給種方
未探 右以

中將云成東不見守賴方女二日起但中給種方

下觀表袴未誦短六角臺衣內午日宰相系車

後式部入補唐業以殿上以隨身呼也即來在

大外記賴隆問賑給文亦具惟中起在若南屋

可為文書之中作外記則正惟從進文書

例文兵戸
歷名外

東府并馬寮

則正取硯直宰相座以武部大補令

水在京未動文

書之禮進東奉之余取後在彼見一撤若文他定

文以從在中并任賴奉開白若全返雖不可奏

國中亦合小時到相移東云奏贊一可下賜

名吹傳開白即消息之宜且可於中之後在後須

候因兼之而今日難有所領不從來入有文書

未以外記之撤一武部大補起在次余起在退也

武部大補之相一若退出

先日令下動一京回中讀
文在中并重尹從膝愛進之

入夜右中并章位傳開白即消息之但馬國司

郡司亦事進可定給但重推朝法師如郡司亦事

已言所死可免給名即作固并一忘今日後奏

文不章信被目得家先早可厚免推朝之中也

女口日丙戌應逐年每回貢上相撲白丁二人下

有口收將常正待東

山陰山陽南海西海亦下符也之有
河内備津和泉亦下符幾内三

回可裁一收下符而之有幾内官符一收
依裁山城大和九也府生受之文吏可令取下符

作之令諸播摩

國司之中播了受下符可也養作次第必也養

作備亦長門亦國司在京先可令作知中同符

中了大宰府有可令馳走奉之符也

太政官符五畿内七道諸國司

應逐年每國貢上相撲白丁貳人奉

右相撲白丁撰擗力者貢上行程載在格條而

年來云向諸國之吏或忘供節而願點進勒

或迫期日而貢任弱之者是則國司不憚喜

忽諸勅節之取效也右大臣宣奉勅宜加下之
令負精力之者但叙位除目之時定申功課之
日先作大府進勅古勅文若全勅之軍後隨
後任國之切曾不預僉議之列名諸國兼之依
宣行之符約也
右中弁藤原朝臣景信左少史左大臣左大臣恒則

治安三年二月一日

女五日丁亥左少史恒則進位祿文
信乃但馬
紀伊

賑給事可早以中有作明日之由保外祀

賴隆之進雅示以為成元實正念狀

按察人綱之承送之但馬事如法可也一日禱

家氣也也先被下勅罪名後不可被行狀若也

其在右欽世間之人不專給欽從從有優免謂
天下何又云辭退奉命故禮前者侍非是故
奈何之七年許世人之日一為及欽奉命

女六日戊子今日小哀日之上可重慎之日仍依舊
水守廣隆祇園三守非樂以為成元更忌忌
狀送在次中仍許為之奏國體在中年經類

初未備分紀伊國引亦申請從續文之長人皇
大后中宮月輿入日之後回御車之是日位
仍從從從

女七日巳丑藏人所衆範明來告今日出幸御
讀經結願中有一和方名各入

女八日庚寅後今日六日奉儀尊皇王

去年冬尚
年春季新

阿闍梨文曰
普門寺代養

普門寺仁王講

三十日

阿闍梨感養會

寶慶莊普門寺聖天位

三十日

今日禪園於法成寺行

逆凡

道修法事
始從今日
九日行

浴來詣

友事相
相長

有饗饌先是問白僧及諸卿

長座乞着衣後居什就食中時打鐘問白以下

着衣前座

阿闍梨

懸等身阿闍梨必來像口十

九躰

但中一幅尊像七尺許款加面觀音勢士并天人音樂
像木身無勢士女亦立机之上地爐中明二燈地之有佛位

用位
照

書寫金泥法苑經心經阿闍梨經居十卷

又置字觀音經阿闍梨經若干卷八僧有法版

天台座主僧正院源久僧都廣命亦久僧都心卷少
僧都林步定基明尊承明已誨教因

誨

作座主年家修觀誦

布着

行道用壇上并

堂中行者如常法事一有布施

須裏或可有示
着殿上人地

人亦此間水竭次撒花机亦念佛

念佛僧人念
咒

許事一入礼開白余内大臣入納之亦信行成

頼宗依位中納之总隆通方長家各議之信

徑通平通位定頼廣業

女日云辰廣業相之也指事果及賀念補堂

相伴向堂廻見之可謂一如藍非流俗之町也

深山绝域文不知之遠以可奇技及感歎一死陳

多々奉釋随喜功德品 廣範

六月

一日吳已石塔如例危中并重尹待末位在中

并經頼申請江江但時送白也嘉門勅文并用

逢懷亦即 奏造酒司進解一瓶

麻鳩使經奉給獲芳卜觀依被申 云麻鳩

宮司給取看裝束香取宮司給如緩下觀表

袴木物者之給色草

二日甲午今日暮也麻鳩香取使祭文先日

以勅解由長官資業令作之朝石外祀禊禊令

書白色赤染辛積二合納麻鳩香取御幣麻鳩辛積

一合納金御幣二捧銀御幣二捧白妙御幣二捧但祭文或

各一捧先例也而作物一取預良明宿禰云兩白被奉時各有

二捧之用白象司一取陳相同仍有二捧事云案內會使經奉

社司存也例中二捧由忽以何為仍取加奉也色目文祭文未

朝帳納平文呂笏納平文呂折立香取辛積納金銀白

其幣大木累鷹付辛積使經奉并辛積二合先也

韓積覆皆用油卓盡

河原被取末時出河以奉相乘車後資高朝臣

相後二合辛積昇立平張示以神祇依之中位推

感念解除。余奉諫二官。各曰即改奉於境河原奈

法成寺

入良久以中何朝臣下給勅同惟朝法所但馬郡

本日礼調度文書未傳作之。本日惟朝法所優免

但馬國朝東郡農桑多勝化郡。向郡司

未奉。上定。令其勅事。在農節從輕法。可給假

之國。月罪科。不擬。可停。釐務。是之。輕法。者。也。

右中弁章位。即東作。可停。但馬國。月。變。釐

務。事。郡。司。給。假。亦。事。可。停。釐。幣。宣。旨。古。大。介

礼。賴。隆。同。先。例。中。之。停。假。宣。旨。外。記。取。承。之。也。

停。釐。務。宣。旨。并。宣。取。之。依。之。給。宣。旨。奉。回。

名。尤。可。然。何。作。右。中。弁。章。位。

五月丁酉九中并重平傳作之控九中并經中

巡江特造也嘉門用途文可動用途帳名即下

給又作之待價門瓦未甚月以修理職可金甚月名

又作下、件門故他馬子則隆而造之未甚月名

之間其力卒名仍不之奏圖也又作之長門國

司元愷令中一人恒事可動位之當門名方坤

仍不造築者不可同陸湯察之余各云亦日動

文不當法忘方中動申核側一取賞收動文在并

科先見彼動文中不可被之辭中只可奏彼

動文為全所見去不可同之中亦作之又說

七日已交不可給位祿之人先日位祿取進文注

付石史恒則令下給內一人令中云所支初亦充直

國之位儀同法名同定祀國中姓不貴也位可
改進一若無殊情若名同師是隨彼中改定
人之收也位乃師光朝臣但馬國經朝臣紀伊永輔朝臣

八月庚子辰今日之十日辰是年令侍命卿為余并

小女將淡桑師經依夢想不靜在甲并

左中弁重尹待未忘年去平勅甲久垣方用又

即本可奉見用白之中祀如神勅文安靈回可

築垣高所忘方但法天門以南三辰南可築寧以

永送一人外祀賴陸申一月并法成寺有穢不

可觸穢名并之依神之食而彼作秋

禁內穢荒隨身向志於陸真人一不能守

會使朽搦西來石中弁傳同白消息云云年勅史云

今年西大將軍但漢天門以南之故亦不音大將
軍方名彼之故以南安苑國可築長部卿之
漢天門伊子可造仍同去年軍之不音大將軍方
去年勅之漢天門以南之故南大將軍方名何說
漢天門平事疑尤多可同去年名^作可同^中也
又上西門北南方事可同事同作之職事同左

中平兵部更甚何職則果同自家能身同
已展轉不可為觸穢表作介章任着彼身
于章位表作介章位着同自家能身被身
是于章位已足為南人仍被取着身可為穢被
定一志晚以久介禮賴隆來中一有遠在中身
取陳賴隆初被戒作起款其後同白以右中身

章位被中禪家一被一足
入東宰相來云觸穢事如左中并重人之法故也
中今新東可立長室新名可成事今日來
猶大納之也下右也之權依家業次才觸本下合
同石之中開也內大臣及家子納之臣了亦急令
蒙之私大夫曰則也之開也亦汝之有寺是給大夫者

一之穀倉院神泉諸司諸守不西展二人余
家之也二大納之八中納之六之相也余不可
引守石之中戒相余家中有一不不可運也此
上達之役相仍可檢會後旬日不度之以自耳
多愁嘆也

十日之宣今日請吾僧奉為賀成明神海濱

仁王經是二季奉例也見三年

念頃廣施皇
是運好忠嚴

各籍禪家之相家車後余先向阿洩隨靈

園出會即法世之身打鐘內人納之安位長

之後隨人納之行成中納言兼隆實成長家各

議之位經通實年定賴右之位中納言經春

議廣業在座經通實年定賴右之位中納言經春

廣業雖稱不詳因教度試廣業得因日見經春

指儒尤喜名被飲水水度起在夜小多歎說

經一念以中一時行事一余先出在中并待來

音年劫中西大恒北去方文大略如去年劫文

又上西門北南音即長方之絕命乾鬼吏欽

不可奉見開白之中

十一日庚卯上道部及法入吏之或法成与寺
礎或取官中法司石伴泉苑門并乾悅園石
或取坊門羅城門左右京藏寺之石之可嘆
可怒不足云云

十二日甲辰東大寺僧濟慶初未談雜事
十一日己酉相來悅晴又未之禪因行有惱

氣念佛向入卧簾中被振入心裏為加持被
祢毀殺了人死疑在邪氣云云
令惱給云云

十五日丁未入吏史員向來令同施未事中
云新米未具之僧未進今明可令進進首位
乃奏作不國催申官奏其要內申云信乃重

咸省中上卿年守令八奏奏作咸省未
中上卿者何每因文一度可入奏極撥之間
度之休奏不可堪之故作其中
十七日巳酉早也官大^色懷位果云今日辰時
位養即壽身延命長薩像十此十日停轉
讀于卷全剛般若經可入龜特冠已至云

系入仍小其中急可去事也

蔣陰三人給祿

一人絹三疋今
二人各二疋

唐柳荀御書

一雙硯言未蔣一自餘物依全金不陸蔣

仍乞給祿一厨子二階并雜具未皆入螺鈿

宰相未即來東宮院賢乞未云東宮院

從未到教願在清^色意澄去其清皆從

各入

十九日辛家宰於東法性寺庄主慶命僧部

東語欲見小臺者仍相傳之身宰相令境

僧部感歎至極昨日象中禪因被勅當

并自是不被勅責懈怠人之事也
官中終日

其仰詞極不使也僧部是之相既談傳家

時太后出御後內署

女一日英世今晚夢不靜悅視補三箇寺
廣隆寺 清水寺

祇園 早朝宰相居於暗又後禪家左頭中

相伴事之以中將有可令中事而不愁東帝

後御臺各入以有暎在連即以宰相傳之開

白御消息之明後日有令定中之事相傳於御

可來入省報取中

女二日甲寅日外祀賴隆真人作明節

可來入省報取中今戒候二省事賴隆參內

故東之今朝聊有祇存不可來入省

今日圓教寺御八誨始日來心神不且不似

預九中并經賴物來宣旨五勅宣旨示

或云內府家日來從三井寺院善依據但明日

內府向彼寺乞於幸傍解除

女三日乙卯早朝宰相來傳進人之中文次前

信法守道成可但同情中面兼禪園一定

命者以久外祀賴隆真人補家司即申受願

先是春來中今日春不臨御奉余聊有芳

相杖午後可奉就中開白法御每見奉會禪
家佛事推其禮可奉入賴隆今朝中開
白三三之右古事也先奉禪家可奉內奉
相杖右兵衛督好又東庵為訪及筆取奉
取罷向今良先可看蒙者右也少得實康
石久史貞河宿祿亦同地未打物事并可

去七年之

入官奏文亦事右中并章位物東先日下給
勅宣旨未院親補清水寺為義朝長之教賴
朝長親光朝長未問可任固別缺之執如重而
雖位中時好家相之授禪門東之誦流開白後
惟者今即奉因家相家車虎先是皇太子
太子又通方右人并定賴唯伏願頂之中云

從人吏能任中納之長家來入者同白忽今

後來入呼左以中將朝臣今申來入申忽人乞

後奏來京且下給文

太宰府言上依之依官造功以不官
引之依相規被給長臣官有勳由寬

仁二年二月文
二月重臣云

即下給奇給重任官有者小將朝臣

下賜舊史九人并成功者四人申文

申國幡
次才

見下來議來議廢業撰心

道成為政位通成者
一人義志

除成

功者外可撰上舊史三人之撰四人依用氣也

云以朝臣令奏之可撰舊史三人申文之旁有

其理仍加今一人頃之下給道申成文

任中身一

可撰同情者右頭中將之成傳作之造人安事

太政大臣為右大臣之時所行也下官可行者又

作之云左中并重乎可似長官

右之并似
來議替
又作之造

八省奉以授左中丞經賴可令行者余看南座
你之外祀賴隆之造寺使除目与化除目書
一帛平有既見者可申且中賴隆良久申之
延喜以來造寺使除自在別帛者只見除目
如既言唯造大寺除目長官次下別帛皆遷他
官之有主典仍以成奏圖其中之別官以史可

任以難可任平可隨作也任之推位元史之似次

官主史不可煩叙位者可宜相計之任者義
先值則亦向可隨作也之令奏圖行則未任史
之前頭也者仍任值則之是問也之示也余且
右人亦。之進來下給道成申文可任用情守事

是作造大寺寺使也
長官重平朝長次官
推位別官值則
造八省事

乙親為人吏史之時所行也而任加有字後之例

人仍令奏事也作之以人吏史貞行可令行者

即以控在中并經賴人吏史貞行可令造以有夕

之中作在人所書除目二枚
一枚送人吏史使一枚因
播守通成加卒申文

早進之見字納莒
但留申文
直序 以外祀給之則正捧

言立少進余起程來御前以朝儀令奏此間余

候侍所小時返賜石外祀于小板敷給之
口作
人惱

名殿之 後陣座則正進除目次石外祀同式也
給之

祭香中祭入中作可石中三箇度申式者

候中作每度百止式部忠俊忠進宗庭余宣

云万字右稱唯着膝安以右平給除目二枚

奏加一 進立本祀作云万
ケ及 稱進退出右外祀
奏中

令撤其文并硯寺朝臣送給雅樂以為成三鼓
師過狀傳作之為成寺過狀殊戒待未可免
給至元實正分配官人也
正月十六日
節會 仍不免給
即石大外札賴隆下給過狀寺依宣旨起之朝
任侍作之今日可令定中東大寺別為之上達
郭少教又可及深更仍今日以後可令定津

有京一剋罷出

宰相云聞白波密語云東大寺別當事彼御
雅意在濟度然之律師就真常住彼寺已
經年序又取素曰可有九之者之密語云以
四位侍候所房為同緣事取氣也可是事若不許
者何為若有且氣慢言日欲申消息者此事長

女房亦頻有懇切。御消息。不報。左先者。家
後相次。可相定事也。

女四日丙辰。因情守道。成事。言悅。不相會。

女五日丁巳。奉命。使清人。良例也。

入暗法。性守。產。儒都。東依。守家。店。下。人。悲。

事也。依射。左。傳。一。射。或。先。馬。車。後。此。亦。別。而。行。

仍着^差老。看。皆。長。控。事。一。殺。獨。津。國。取。名。上。也。產。

之。云。年。已。七。十。有。餘。控。待。國。務。許。可。及。死。門。頂。

以。守。家。請。文。欲。請。如。待。身。而。亦。可。後。觸。別。而。

中。又。云。下。官。取。亦。別。高。難。免。欲。頻。有。以。命。被。

送。請。文。而。召。老。知。技。事。在。此。一。府。也。良。位。試。之。達。

別書

廿六日戊午宰相來余承行雜事之間以
寂下福外祀令來入不可終也作人外祀類
隆志人明日官奏事作人吏員行宿孫之申之
右大弁可來入中令申君法時寺三得申文石處門
府生良位法之作可令員別書由中記

廿七日己未院觀禱三箇寺

六角堂清光寺
祇園
金打卷鼓

依夢想鈔經情應守推憲來言城者之入夢之
中象內宰相案車瓦先是去大弁芝根來入向
申一文事丁申丹波城者情應城者奏作室城
白米城者後不堪亦者作可令申中左中弁室事
云可修造待備門之中作修置藏中之取損也
可始悅也但馬國材木行事取檢給其材木之熱

件新者職取中事等從奏聞可隨勅定中

相承中事余看南元令中文其儀如恒

左大史各通候中文 丹波城者播磨者奏作城者
自來城者有相摸後不堪合五枚

其後官奏如例 九寸史義先奏文
之間兩度落先也 以左中并定事內

噴開白者 御物忌
者 官奏五通 信乃城者丹波城者播磨
城者作例城者白米城者

奏華令進施米文 信乃亦交名十五卷下勅死文并米極勅
文者一枚古傳云不奏米極文者依進代例

下合 右大史基信進之左中并義者奉開白依

年味制以史可為使事使事令中也開白報云

依例以史可為使省以左中并重尹令奏施米文

加奏以史可為使事作云依例行之

使史事作右大史令撤幕午二點入米及

吏娼退者云之間降雨

廿八日庚申早朝中書大史義光進奏報

宰執事云今朝奉同白殿後同彼事云云指

消息之中且不可也云云下官取陣以中書

報者思慮多端為云云

法性守元主事云獄者事云似難切大難自

中懸之百良位可達別為云云相承統御云

臣等而不敢來云云

史義光事云各執持罷去大奇許人并云信乃

國重減省裁許詞可實欽今年位終未動

去年以法可有裁許欽以世中可作大史史

行宿祿者未傳作員行宿祿先取令甲也余各

云云大并一家人也下官若有失誤內指示耳而

差史作甚真行府祿德以不當之員行可疏
進上內奏下文不可改裁許辭者若有事
雖有申上之日人亦作其也可返布解文為
可令改直而奏下後致誹謗未得具意就
中新因從信理時當之取海東也

稅悞明年二月造上當之海軍之史被物

稅悞可疏致任中之勤仍從信理任數代
但終年減者已以裁許見奏報息去奉件

國中例減者彼時作員行府祿令勅申
信理任以後裁許有例仍取裁許也件減
省相曰之省世難不可尋亦既降後一端之新
雖不知致代之舊例欵左右思慮遷以可朝

平雖主愚此奉至若也

九月辛酉日奉府是良信云今日依法

庶至清中優免所律男之老

味日壬戌字依人官引相親重促宣旨

志中并章信 下給勅宣旨

今夕解除如例

