

和書  
10073號

|      |        |    |     |
|------|--------|----|-----|
| 和書門類 | 10073號 | 函架 | 二六冊 |
|------|--------|----|-----|

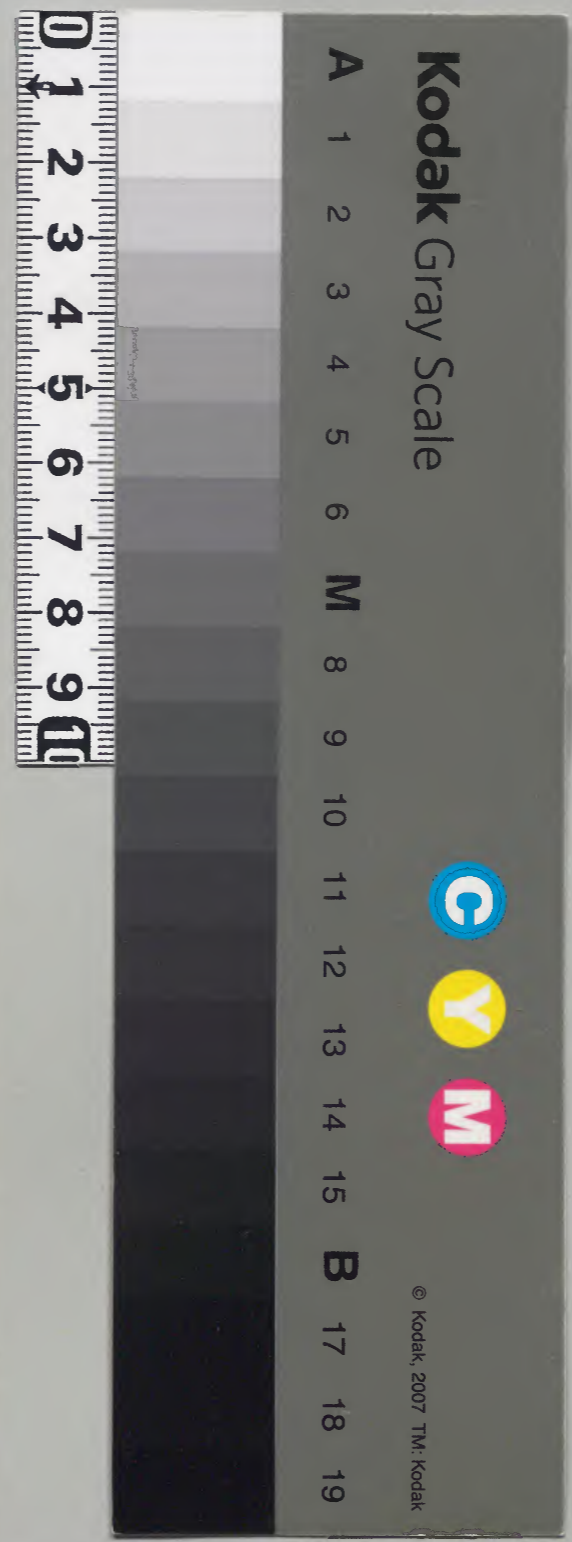
吉日  
七月  
永永二年

|      |     |        |     |     |
|------|-----|--------|-----|-----|
| 內閣文庫 | 和書類 | 10073號 | 二六冊 | 一函架 |
|------|-----|--------|-----|-----|

(九十九)

|      |           |
|------|-----------|
| 內閣文庫 |           |
| 番號   | 和 10073   |
| 冊數   | 23 ( 19 ) |
| 函號   | 161 101   |

十九





青政官  
中央庫

中央庫  
青政官



壽永二年

七月大

一日癸亥天晴條々

鳥羽院

子天晴今日 鳥羽院法四忌也

自八條院依有其權已尅

由院有其權者束帶大弁當

依淨遠忌院自賀辰夜半遷

是名僧十九口 著鉢色甲

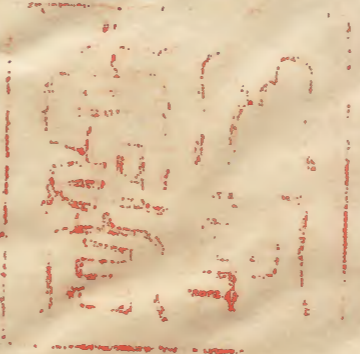
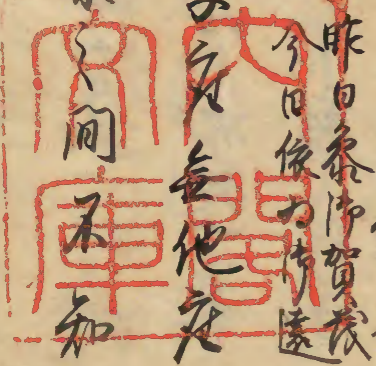
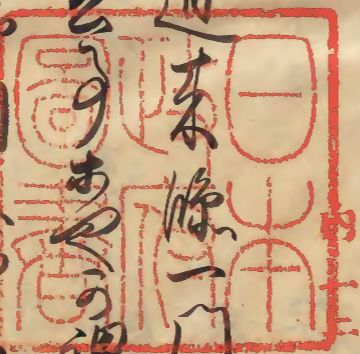
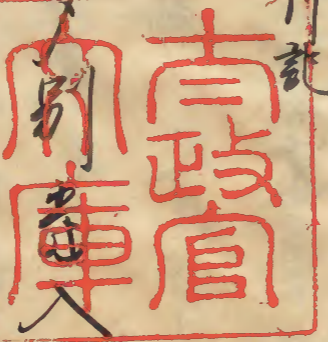
忌夜半出社以 僧徒兼著在公

故也 先例只隨

吉師託

左大弁在法判

六四一號





道寺師者禮盤

出換

侍從定家氏部少輔知資已上表冠亦之說法及一時以

賜布施道寺師被拘一重中涉門大納之為之布施一裹

心經家朝臣取之題名僧各一裹云卿已不取之凡備

之又裹拘之侍臣志之取人部督云前之云或取之

或不取之云布施一有例時涉導所相交之次

緇素退也

泰仕云卿

中涉門大納之宗家 兼源中納之雅賴 別當實家

源宰相中納通親弔 大貳實信

別部卿賴輔 大貳卿恭經 右大舟親宗

大狸每取大恙者束帶自餘皆直衣非涉堂

雖非堂不持多

亦涉所被行之然之依力堂廊弔不持多兩

人又如此

被行免者之蓋例之

三日己丑天晴午上泰院次泰建礼門院次泰法勝寺法勝寺八藤始

朝臣進寄中上之次作鐘宴傳未泰之乃堂臺子

昇東北階亦此取給多 著亮先是云之推大納之兼雅

後行系之乃堂及平時各泰集之兼新中納之 亦兼被儀存傳

朝臣進寄中上之次作鐘宴傳未泰之乃堂臺子

忠光欲著亮仍被逐返之次傳昇證義者法師澄

鬼橋大僧都覺憲 已上兼誦師足步勒仕希代之例之誦

師梳律師勝全慶智田全行齊云胤成寶大



法師惠珠貞覺衆添衆著座次堂童子進奉者四  
後堂童子不足上之前勤勤仕事

人ト中忠光一人森入仍上之前並一人勤朝座講師

隆憲向者玄隆朝座一有行香之卿四人并院殿  
云殿上人諸大吏列行香之

上人一人以改朝長諸大吏二人列之南行作輪入自南并

二月行香一下箕子小行之德衆座未乃程之箕子作

輪并居机下返盜平不堪窮不待之座退也得

人之車之后之回之車之

今日之友之大納之駕之毛車之新納之細之代車之差之綱之兼

光朝之臣之諸之云之寂勝之寺之法之淨之八之海之或之并之不之森之或之僧之二之人

森之入之時之始之今之年之殊之陵之邊之又之院之廳之淨之經之不

具之布之施之奉之禮之寺之者之淨之經之已之下之の之わ之ち之家之少之汰之

沙之汰之の之わ之ち之家之少之汰之

由之被之作之下之未之曾之有之子之也

又之云之賀之茂之合之祿之宜之季之平之依之社之新之解之官之の之還

補之由之被之作之下之の之頗之善之政之也

澄之憲之昭之日之叙之法之印之云之胤之今之日之任之律之師之以之中之均之以之書

伏之作之上之の之新之申之納之之之三之日之傳之の之孫之の之領之况

書之下之知之次之才之武之末之代之作之法之也

世之間之の之就之以之獲之麟之故之不之注之今之日之洛之中之騷之勤

今日之有之小之除之目之叙之位之未

内之亮之乃之平之信之基之左之京之權之大之吏之友之光之綱

後之三之位之平之資之威之中之均之元之後之立之位之下之高之階之忠之兼之為之人

被之補之為之人之以之左之中之并之兼之光之朝之長

四日之丙之寅之天之露之降之夕之聊之小之雨之以之并之同之初之任之同之之之慶之申



日次事

五日 衰日 往亡日

答云於衰日者為家ノ例不憚來ノ依家例人  
但為行已日ニ云ノ有於豫歟

六日 五墓 道座

の用何日也

答云道座者休日也休日慶申其例已多而五  
墓ニ道座五墓輕重ノ條於の被示合座  
陽家也保安補貫首ノ特家業云五墓日貞信  
云著座例也不の憚宗憲云不の用五墓不の  
入官室ノ由有明文ニ遂用宗憲説  
共侍隴口事  
曰共侍并云役隴口事

小舎人ノ  
小舎人童子ノ  
答云經房相具馬凡云定一ノ九條ノ部冷合泉  
納之例也今交々矣依の被遂入道及淨跡歟  
お隴口者不召具

小舎人ノ  
小舎人祿ノ  
或具二人  
答云拜賀ノ日召具一ノ諸大吏補貫首ノ付  
五日の給

答云告事ノ付給祿ノ及明日ノ由不相存也何  
去夜及深更ノ間お翌日者勿論歟更不の有

日次事

役人ノ  
役人ノ  
祿法ノ  
答云著衣冠



答云先例不用家例

下官之時六丈絹一疋 用表絹 散位威職取

仕 任人料 平作布二段 諸司官人取

不衆罷日列泰日次事  
所衆罷日未列泰日次

日次事  
答云當日若望日朝也不可及日次沙汰歟

曰申次侍事

答云先例多用古人衛府近代之然法華用

若人五位或又用武部民部五位亦下官用

武部大史降仲但是折中又冷衆納之

時罷日衆五人相替申次之今度之被逐

禪門沙汰歟

車簾綱緒事

答云繪綱代者之被用村濃給歟

乃并同案  
五日丁卯天霽盡間小雨以并同初拜之間案之

慶申日之

一 禁色

自反下之給儀仍至左右之着之中相存儀

答云舊例着平絹先申慶以被下禁色宜有

着用之棧之給而近代無此儀歟

一 帶

巡方欽丸鞠欽入道依力大并用巡方中並之例

不審儀

答云先例如此儀歟

一 裙長



依貫首不の相遠候然而日來仍様尺候之目  
未被引候程二尺三寸候。

答云申并二尺然而用一尺八寸と兼候者時  
二尺三寸候者候人班然貫首と時忽被減者

小舎人装束事  
一 小舎人童装束色  
あゝ候人只の如申候

牛童ニ薄色ヲ用候童薄青仍様之候式  
答云神妙候人ニ宣候人

官務人方  
一 古書

内務寮臨時公用 表絹 弘絹

付定候人表縷不普通候トモ先例何事候

亦如何

答云先例有限上近日未定之圓之圓又在京  
強々難候歟

官方

年料米文之候歟依カ大弁不中官方古書  
之様入道之時見候申并必の申歟結申之時  
先官方歟お陣下之年料文ヲお陣脚<sup>脇</sup>立給  
史依一上宣々

内務寮結奏辭リ之奉下上之由存候如何  
答云大弁先例申之進代同不申之經<sup>房</sup>慶申  
以後約數日申之自能懈怠之早速之候歟  
若人方古書同之例同候之但皮是物忘者



班後口何事作儀

神札口官是人方曰口中（女度中）諸事（中）の知

先廣絹次年料之抄任テ陣（下）是徒奏

年料（ハ）向一上亭（ハ）の被下人常例此ハ歟而經

札ハ年料解文於陣宣下地上（ハ）是人方曰

是（ハ）不中云々年料令申一上給者直給史（ハ）糸

拜奉不物論儀

一拜奉所

弓場代人然者當時會居儀中（ハ）小ノ小ノ前ハ

昇殿上儀卷云小面使宣儀歟

一昇殿上儀

昇自小板敷不奏古書（ハ）前ハ不中件通下中

儀（ト）其例女儀ハ

女上儀卷云入南面戸昇（ハ）昇小板敷（ハ）外無使宣儀也

殿上儀

奥詣先着奥立五等次（ハ）居湯漬孔下薦貫（ハ）之端儀

孔而於着奥立（ハ）後先例見儀入道（ハ）時（ハ）也（ハ）儀之

湯漬（ハ）後經奥立糸御所奏古書湯着（ハ）下

弘絹解文儀孔而初主（ハ）儀（ハ）上（ハ）去杖（ハ）不（ハ）奏（ハ）

糸分（ハ）作孔然者湯漬（ハ）後（ハ）左（ハ）右（ハ）下弘絹

解文儀歟

卷云南職（ハ）時五着端立先例不同儀（ハ）今（ハ）友

一（ハ）今遂入道度御例給也（ハ）自端立糸進奏古也

了（ハ）後着奥立去下書了（ハ）初主席時或奏（ハ）



或不奏之説く候然、而六条院御時捕立位、若人  
不奏候さ力付、依先下廣納解文、次九條院御時、公用  
文の被お陣給候

吉書上卿

必の語申候、然若又就一大臣亭の奏下候、然

答云、度々例及上、系陣人、然若の被語給候

一 系所

先院次殿下 次内裏 次左府

存此定候如何

答云、大臣家非弁官、將仕慶又非及上、別當、然、而、令  
申給有、何事、乎、此外、建礼門院、御時、文、を、の、候、人  
其、外、諸、女、院、在、御、共

車文

袖許、聊、暫、に、下、存、候、為、の、慶、中、日、不、可、計、以、後、の

梅、中、に、由、存、候、為、

答云、被改、何、難、候、乎、但、人、別、必、不、改、只、令、遂、入

道、を、御、例、給、の、宣、に、由、愚、案、候、為、

小舎人祿

三日、除、<sup>信</sup>、直、系、院、次、系、殿、下、瑞、草、<sup>鳴</sup>、候、

而、旧、日、力、減、日、其、悼、及、候、仍、今、朝、の、給、候、

答云、子、細、先、日、令、申、了、を、の、然、候、

一 備最末事

小舎人祿、未、未、條、其、謂、に、由、左、相、府、<sup>嚴</sup>、令、候、隨、

又、八、條、納、之、時、中、一、日、候、に、到、來、候、<sup>近</sup>、例、候、然、仍、今



日畫方の来候由内々令得心候也  
卷云其謂候事也至左右事候歟

依送候言固有百御者事  
願中均尋送云去治来四年依送徒事被致誓固文時上卿  
着陣被作歟如何

卷云伴時禁中致誓固非常事無臣作由大外記類業  
中行候但皮時無臣作無謂中由有相願守事  
有神社祈結仗候中致誓事  
六日戌辰天晴早旦院宣 定長奉 到來云從來九日神社祈  
詔事一有候定之令豫奉者近習人之外卿相一被

石加云 破不并子細至左右進候文  
法勝寺八講終中奉奉事  
七日己巳天晴餘候如蒸今日法勝寺佛八講終有御幸仍  
惟令祈結精進屋白地候事  
辰冠奉入南殿自去夜破入佛熊野精進屋白地有偏

幸此所之故之公之通親一人早奉又親信之在佛

取方之相次攝政及令奉給即有出佛及人終其奉奉  
會朝景之由依思食殊被急歟奉佛車於常佛取西  
向中門内乘佛 及下合候 出佛西北門其路經河原自五條

至京担自近年如此歟至法勝寺人佛阿弥陀堂小門之御  
此上面列立 供奉人四人之内新三位中物資威奉會途中又權大納言 兼雅  
上之新三位 孝行若位候人不供奉 亦奉會寺家

殿上人東上北面如常寄佛車上佛所東面下佛 招不下佛  
及下合奉佛給不撤御多  
三三奉佛給入阿弥陀堂西北門自 令尋及下  
堂上奉令候佛給御多不令撤給 之經砌昇東北階着堂前并護  
義者澄憲法印進奉之門暫被相待行奉并兼光朝臣未

行香中并加  
甲慶仍右少并兼忠为代官奉行之次朝衣誦師自覺次  
夕度川列如例誦師覺憲佛佛次有行香之十人 夫若見  
部心成範新中納言兼三位中納言 右但民  
在佛不方不列仍行中并加 奉入列之其候自當同奉贊子



列居行香机北威伏師經緣川道到南妻下腐立更北  
行入自南弟二回律師在經堂前行香列綱未啓自正  
面比回於黃作輪如始到行香机下返還後序次例時此回慶  
智律師奉仕供養法次給布施權大納之早出一民部  
已下取一次人一迴南方一經堂前砌人一次有本師下  
如初令儀序兼給誦演一未冠還御南方一下於令泰給以亮  
間令儀兼中給一人依定長至一還師令泰給一由令感申給一帝遂電托  
帝九案今日各人不款一常供奉人皆儀師精進屋外  
人何又不泰哉

堂童子  
左方 木工頼棟範 侍從定家  
右方 侍從信清 女納言頼房

按察大納之池亭倉燈失

夜半許按察大納之池亭倉燈失八日庚午天晴入夜雷鳴今日寂勝光院師誦誦初日之仍午

刻泰入僧徒宅泰自院頻被尋作未斜院自新德野有原  
幸佛船平大納之已下云云西三降立北廊此砌或立入用所前一不  
願降立佛幸依力密依中之無優一故予一雖存其吉被引人一自德如此  
悔一次被始誦演其依如例一云一先著在一中一門大納云一宗

平大納言時堀河大納言志右京大夫基泉源宰相中通親  
平友三位雅長末一次僧昇權律師慶智公胤行衆法橋  
實顯大法師惠珠靜嚴覺什貞寬已上誦博運貞慶亦  
著在法用如常堂童子侍從成家中務少輔兼親未勤一

行香一誦師慶智問者實顯朝在一有行香一云一六人一宗家一  
殿上人二人官一心一經家一在中一初時實木朝臣列一之一亮人一  
取火舍次一心一後一在一或又停一立便取一次僧退慶智一口一為一假



朝在終後夕已給布施  
次給布施寺家院庭各被物一重裹物一也通親心再予  
取被物裹物及上人次心退次作鐘一後瑞著夕此誨  
師心胤回者靜一嚴次了了退中  
心車了

三大納言駕毛車自余納代車綱美細平雖須賀毛車  
自旅取泰心回不能兼用通親心二人牛童遣心  
專不心然了也

詔書覆奏了  
有詔書覆奏上心中御門大納言宗又有警固召作依賊徒  
賊徒係入心引發言回了  
入近江四申也

以并申慶後了  
以并兼光朝臣申慶後了了及下給涉衣共侍一人相與了也  
書上心日人之心用巡方帶了由後日示了可尋先例  
諸社許許定了

九日辛未天晴未冠許泰院新所自今日諸社許了可  
被議定了豫泰了由依被作了也民部心成範兼源中納

前

言雅賴大慈心春經右大舟親宗以并兼光朝臣是心依定長

木糸集南廊當時被用了心取長壽堂弘庇可心其取

稱基全便了由人由定長示了院中雖不及此了了心神社新名  
被稱仍如此了定長入文書於覽苦置了心見下哉

了由人示了然而不了有大樣倅人別見畫時冠定推移仍

金吾讀上解心皆是不及議定了文也及是了心難一交了

時了及豫倅心各隨勅定了被回了解心然了而了心家

初有了了心由係納了示了仍有心國了了了心同了心國

了了心諸人妨了了心同其人了由心定長令書付心記心宮

未進奏心所終理了了心自了心親雅許稱送還在此文書

然而了及伏議了任其倅奏了有沙汰了不及重定

了了心神宮了心院中沙汰了心其便了由兼光朝臣了心  
了了心定長云沙定了心如此復心八幡新了心賀了心下



社進新詔目六不副解如仍有致不詳之進解如梅  
文吉田未新詔少之評定之恭係納之天府之著直衣  
今案未中

習之外納之每平被百加之云面月人黃昏平退本  
以并申官方吉書中

既并今日申官方吉書之由林之具云彼龍口一人

金峯山多武峯未衆已峰起教政入道書其在其中之

自及下被中院又丹波已興感之

十日壬申晴今日寂勝光院涉八誨以後有涉幸祇園社

密儀之有涉經供養澄憲法印力涉導師之叡山衆

徒源平西氏先日の和之由成議定而源氏未依燒失日

吉社傾政先儀一向力涉方且相防通路且之征伐之由

又後定一而忽變其儀之近日說之噉之記益益又深

氏未著殊多之

十二日甲戌晴已終許先泰日雖無指之久泰之政之頂

之泰寂勝光院今日涉八誨終之十時夕之同之誨師

貞慶問者竟什之申后宮大寺大納之民部之別

當新中の之未而新三位季德未之有行香平大

細言已下列之其不足季經凱家未朝臣加之申后宮大寺

行香以茶起座依官之被談之都忘却一寂勝寺涉八誨

到行香一奉行於之有悖之欲定成不審然仍所謝

影之平談申之力并官者雖兼職之申官之内病乃未付

本官不悖之然者の上之涉奉行強不之悖然但于行香

布施未者之之然然又成善提院涉念佛布施甚悖令

取給如何被答云是正忌辰之皮只追善之悖追善者以佛

皇居官大夫の官に難着府不列行香の中寂勝寺涉八誨忘却奉行中

追善不可極官の中



事之月亦欲又云先例力職事之月亦不入侍者惟  
之如之如何以給布施平大納之已下取之別一重一重之  
時新宰相中物 奉通 奉會

傳十平家云二十人連累 日者社力氏社以延曆寺  
力氏寺之在瑞作之由書記後被送衆後中之若其密  
事人之少也悲淚能抑但弃平野社用氏社神慮有怨  
心

十三日し亥天晴世上子飛噉く故不記但丹波官軍得利之  
皇居之文大吏被示云金供事之居以後之撰日記也連春門院  
涉時例不害其外有不見者之注送者仁安不被供事

并元永例及寛治天仁不悌日記例注送  
私金供送隆通周梨房  
十四日丙子雨降

父母金供自今年奉送隆通周梨慈尊院及院會今德

野澤

法勝寺孟蘭盆人々奉  
十五日丁巳條夕小雨今日法勝寺孟蘭盆公口民非口

新中納言刑部口治部口奉仕不并兼光奉行

皇右官金供依日次無其沙法之細可尋注

皇右官沙金供依日次無其沙法之細可尋注  
十六日戊寅天陰雨不降頃夜下社標木無風折又祇園

社月如此 定日

源氏稱十部花人行家者已入伊賀國 去西日之 与家継

法師 号平田道合我及号三河冠者源氏然入大和國

藤原守忠度朝臣發向丹波國引率百騎

成麻下文之被遣江引賊後許之由其沙法出來可

草進之由被作以并兼光朝臣一以主典代景宗



の力御使已足推回使歟自去頃此汝法來可有  
此後者早速乞の遣歟獲麟く後若不相叶歟

崇徳院院於讚波降自筆以血令書五部大業經給件

純真法理世後生料可職亡天下く趣被注置件經

傳在元性法印許依被申此方お成勝寺の被供

養く由以右大弁被作た少弁光長力令得道被怨

靈歟但乞の被豫議く歟未供養く以前於果

其形呪お用起く後哉然く可有汝法く之の忍く

十八日庚辰小雨降

今日上雨門院降幸法金剛院く所所遙令成怖畏給歟  
乞可然く近口京中京外運東運西談是怨靈歟  
一取力歟

十九日辛巳天霽餘熱如慈午刻泰院口府被泰會斬日

謁申次人く泰集く後お乞の府緒社許く如先交有

談定民部口前保中納之三条中納之

右大弁以弁苑人右佐未也

定長讀上又書定趣一身可及迄く回頂く以弁讀く

定長書く昏黒分散

廿日壬午暎晚景泰詣八幡宮采燭泰著社以奉幣

退下宿所即帰泰於若官寶前召集官苑亦有施米

了七十余人之官廻一通夜大官自能相障今年未泰

令逐宿彩定有納受歟

廿一日癸未晴鷄鳴奉幣退下乘船如昨日帰洛泰  
祇園社已尅帰蓬門



今日新三位中納言威ハ舎才備中守師威并筑前守、

定後未ハ家子相從資盛ハ親色懸宣旨ハ頭相伴肥

後守真能ハ牛刻許發向都廬三千餘騎ハ法皇密ハ有

佛尼拘經宇作路赴江引資盛署水ハ小袴帶ハ弓箭

云々

廿二日申申陰晴不定ハ源氏未ハ已着東坂ハ相率方大衆ハ

亦ハ已登叡山由自曉更風ハ住山僧細亦各逃下ハ

百集僮僕亦ハ乃已終許欲ハ泰院ハ処院宣到ハ奉

今日乃の泰入者遂電馳ハ泰ハ棘帶ハ下時人ハ一兩袒ハ作未刻

人ハ泰集着者ハ公ハ座ハ西對本是東上ハ依撤中障子ハ北上對ハ内

大臣曾后ハ大吏ハ實房ハ中ハ乃ハ大納ハ之ハ宗家ハ平大納ハ之ハ時思ハ已上

若河大納ハ之ハ志親ハ東帶ハ尊勝寺ハ氏部ハ卿ハ氏範ハ三條中納ハ之ハ朝方

別當ハ實家ハ梅小路中納ハ之ハ長方ハ源宰相中ハ為ハ通親ハ平右大

弁ハ親宗ハ未ハ也ハ次ハ亮人右ハ侍ハ門ハ作定長進ハ奉ハ心ハ府ハ後ハ長押

作ハ云ハ依賊ハ徒ハ之ハ有ハ行幸院今日後日可ハ何ハ様ハ哉ハ又

賢所ハ後ハ乃ハ東外ハ無ハ先例ハ之ハ有ハ恆ハ凡ハ又ハ日ハ東ハ禁中ハ武

士ハ後ハ候ハ院ハ所ハ者ハ無ハ此ハ依ハ乃ハ宿ハ之ハ乃ハ何ハ様ハ之ハ被ハ進

止ハ平ハ依ハ心ハ府ハ氣ハ色ハ右ハ大ハ弁ハ定ハ中ハ云ハ行ハ幸ハ之ハ後ハ日ハ之ハ恆

賢所ハ之ハ乃ハ乃ハ交ハ洛ハ外ハ無ハ先例ハ奉ハ後ハ大ハ心ハ温ハ之ハ乃ハ被ハ守

護ハ之ハ宜ハ凡ハ禁中ハ守ハ護ハ之ハ乃ハ在ハ勅ハ定ハ者ハ次ハ平ハ取ハ苗ハ氣ハ色

心ハ府ハ方ハのハ許ハ之ハ後ハ乃ハ云ハ依ハ賊ハ徒ハ之ハ乃ハ有ハ行ハ幸ハ院ハ日ハ次ハ之ハ

右大進ハ申ハ行ハ幸ハ而ハ後ハ日ハ之ハ被ハ避ハ須ハ日ハ雖ハ乃ハ山ハ會ハ亦ハ今ハ一

友者被ハ避ハ後ハ日ハ被ハ用ハ山ハ會ハ無ハ殊ハ疑ハ須ハ亦ハ同ハ亦ハ不ハ慮ハ之ハ本

東者天下ハ否ハ否ハ何ハ依ハ御ハ取ハ便ハ宣ハ平ハ今ハ明ハ共ハ無ハ別ハ之ハ者ハ於



の被用宜歟賢所より遷り来外に兼行幸攝引福原  
く外先例不惟歟而今交通乱来曾有り也有行幸  
者をの被相具於各別依者專其忌惟歟守護より諸  
衛各有警言固武士被惟曰其依歟日來有守護罷被  
避守后お他例被改其依乎物中雖不及此程大より  
云禁裏云射山武士或守護便宜过く或被惟所門く  
中吉以來已存先跡更張新依歟但不被惟く兼還有  
の宜く依者別より惟歟進退く間をの被作合前日春人  
次源相被中より次をの避後日賢能難有行幸暫於所  
閑院随より懸條期の被奉後歟守護より依の儀  
梅納言中云行幸日次再賢所より曰左大弁守護より曰  
右大弁

其詞色々  
大概如此

大正三年<sup>事</sup>各月左大弁

三條納之兩条曰左大弁守護より曰右大弁

民部曰日次再賢所より大畧如申之委不<sup>可</sup>守  
護の<sup>一</sup>の有勅定



堀河大納之先日預顧問<sup>一</sup>の時強不<sup>可</sup>有行幸<sup>一</sup>由書上  
より於の候者<sup>一</sup>の被尋日次お陰陽寮之賢所より不  
被申子細若是<sup>一</sup>の有行幸<sup>一</sup>由不被存<sup>一</sup>故歟<sup>一</sup>府上人<sup>一</sup>  
申<sup>一</sup>亦委不<sup>可</sup>及<sup>一</sup>左大納之<sup>一</sup>大畧被曰<sup>一</sup>申<sup>一</sup>所<sup>一</sup>門<sup>一</sup>大  
納<sup>一</sup>之<sup>一</sup>其<sup>一</sup>詞<sup>一</sup>不<sup>可</sup>聞<sup>一</sup>皇<sup>一</sup>后<sup>一</sup>官<sup>一</sup>大<sup>一</sup>吏<sup>一</sup>被曰<sup>一</sup>予<sup>一</sup>但<sup>一</sup>守<sup>一</sup>護<sup>一</sup>より<sup>一</sup>志<sup>一</sup>  
有<sup>一</sup>其<sup>一</sup>沙<sup>一</sup>汰<sup>一</sup>と<sup>一</sup>

内府被中云行幸より先日<sup>一</sup>内<sup>一</sup>預<sup>一</sup>顧<sup>一</sup>問<sup>一</sup>の時<sup>一</sup>具<sup>一</sup>申<sup>一</sup>子<sup>一</sup>細<sup>一</sup>  
皇<sup>一</sup>居<sup>一</sup>亦<sup>一</sup>他<sup>一</sup>例<sup>一</sup>不<sup>可</sup>有<sup>一</sup>各<sup>一</sup>別<sup>一</sup>之<sup>一</sup>依<sup>一</sup>者<sup>一</sup>只<sup>一</sup>雖<sup>一</sup>今<sup>一</sup>明<sup>一</sup>擇<sup>一</sup>日<sup>一</sup>次<sup>一</sup>の



有行幸此離宮際期有其涉法者云曰次云其候、定有  
遠乱より死し由也而今如微言但如兼者より已急非不  
可有緩急至于後日如左大井計中必有其禁明日又  
九欠但至于明日者随より後急其の有行幸之賢取  
各別々候部不の儀平治より前車不忌也お京外  
く候者令掉百里く冷波し不の及涉法守護より相  
仰く計也不結計中其詞分明字強不微音く故く定長  
但後日依被注送具載進寄尋中く次衆所後奏國瑞お作中食由不及後  
問人く退おく間左大臣在夜着被衆定長進中作詞具  
被申し旨不及及但賢所の所大心温の及候く由先  
日預顧問の時令執申し是より指用候くお今若  
事已急の所行幸御所者人く皆雖起座不不起座

の大井者大臣衆入の時此の儀  
の大井者大臣衆入の時此の儀之左府被起の時予

先起依おるより師飛連死の時存存旨し故有請蓋氣

院當相具申書衆入  
院新所取次退お昏黒瑞家

京内府依被中行水面軍本相具申甲胃着小袴被候

源氏木山上東坂海東塔惣持院梅城郭居住  
源氏木山上東坂海東塔惣持院梅城郭居住

平中納之知威三位中納重衛木向勢多共着甲曹兩人

勢及二千騎より又人夜按察大納之知威下向今夜各

昨日宿山神邊

九三日し厨付く小兩今日不行左府給書物の注送昨日豫

議々趣込衆く間不及及改之申及程粗注中し内府

被威定中し趣日以任奉し又注給く無内政く餘も旨

使来催行幸之由宛向中故障し



元主明雲下洛奏元後中

早且山庄主明雲下洛即衆院風中云元後亦申云凶後

亦已居住山上及合戰者無異倭天台佛法令破滅

依有之被作合中後召人々中  
秋の被和乎し申の被作し旨は元主令院奏  
元後中

元後中丙戌畫乃暴雷雨鳴午未許衆院並衣  
元時

右大弁 親宗 示云卿 依有の被作合し人々中後召

右大弁 依有の被作合し人々中後召  
右大弁 依有の被作合し人々中後召

右大弁 依有の被作合し人々中後召  
右大弁 依有の被作合し人々中後召

許其物跡各の議定中者以并兼光朝臣途泰且被

豫談之間以并泰上先日有此沙法取奉々草抄泰上

才取上々見々々後以并談中々人々忘自下定中議

只各願存依中々自院定字載々左府被中云如此

宣旨院定云勅諸不の物秋内府被中云他文章の賦

後不の并子細か自院定中由被書載々案云の物秋

人々其心平同申此旨又左府被中云の全社禮中風

聞し処無其倭倭由云の被載秋中云至于此中者被

作合前内府の被載中秋兼光朝臣中云如此中聽天

極々案如何然而か作者中只の守被作下中右大弁

示か和親中倭兼光云全不兼け旨又大卷中 倉

本奉行人也全無親倭中由示中右大弁僻中秋和

親与推同尤の有差別中旨殊被申中子細天慶被遣

左場門権佐倭中聞中後申中申云舉昇中旨

岳欲魔滅佛法中由の被載中云の物中由人々被

申中此外面中意巧中不能一二右大弁奏中由歸中

申中此外面中意巧中不能一二右大弁奏中由歸中

申中此外面中意巧中不能一二右大弁奏中由歸中

申中此外面中意巧中不能一二右大弁奏中由歸中

申中此外面中意巧中不能一二右大弁奏中由歸中

申中此外面中意巧中不能一二右大弁奏中由歸中



以并書

示作前亦以并作惟在召寄紙筆深業書  
後大皇又巧泰沙茶又景宗の同登の同有議定事  
有執申旨亦次人退申于時昏黑

十部苑人行家起伴領已着大和國宮河系中別當

僧正被申及下東大寺領卿有狼藉其旨以申網

遣觸之處下年人功年答不の狼藉由

資感の被召不書の  
資感の相具貞徳の帰参由の泰經の奉行被

下下之奉追討者未聞此例而回不洛本是常  
治一故邊自伴所廻八情南向河鹿方是稱及田下和

太田大郎頼助或押取鎮西糧米或打破乘船亦或

燒拂河鹿人家之方鎮此の先行向之資感の者

給宣旨人之自院の被召遣至于自余輩者和遣了

直の召返の由前の府被申之變の沙法上下迷是非  
遺院宣行總許の  
多田茂人大吏行細依有叛逆の定長奉被遣而教書其

請文如之近日謀詭お來欲但の被遣軍告の依例の

邊難人亦走醫須早の加制止者雖進此請文其躰如  
有渡務の由有の依  
叛之又或人之有遷都氣お來之但密之也但不

出自 敷慮のり欲而返申右依逢門示云行今

夜被の惟の由自及下被申之  
假行奉法住寺の  
後聞及曉更行奉法住寺及之平大納の付新中納之

原宰相中の通 新宰相中の奉通亦供奉之  
雷落八幡宮及後

今日雷公落八幡宮及後構桐樹廻廊少分燒失  
院偷の電の由

北九日丁亥天晴未明法皇御法注寺及不知何方逐電令  
密奉給之由有風吹之説或信或不信周章由及辰刻



六波羅前内府已下人々夜焼失り  
中ノ定説而間南方有火寄尋く處六波羅迄亦内相府已  
人々奉具主上赴海西り

下人々家々々々奇教馬々間日院所々由皮人々奉具主上  
中乗車  
南轅赴海西り々殊勝の謂未嘗有火系过海河合

悉守護武士左馬以行感早下川返る洛中騷動之外  
其他り

法皇御幸山内御中

後中法皇去衣被遣所書お前内府許云若及火急者  
何様の被存知所午條期定令周章歟所被中其子  
細其涉返り云云云云右条入の候所所者奉具法皇主  
上云云右の退退海西々由由有支交し旨世以推し又

法皇御幸山内御中

銘徽盧歟又小西者々中程假皮邊々穿未令何形  
勢々行幸成々間偷以知所令条新慈野新日吉  
亦給儲所與御鞍馬路先令海横川給右馬以資時朝

臣大夫尉知康亦々外他人不候旅山上權僧正俊亮法印  
着内御房  
尊澄亦殊々早条々々次才所巡拜一若所東塔内融  
入道用白登山路

房主入道用白及相具尊澄法印令早条給影家朝  
臣一人在所共々

人々登山り  
後間今日登山云々三条中御之友宰相中将亦大熱右

行幸同子細

大弁亦々々  
行幸り雖不因慥況風吹云院密幸々由及辰時前内府  
間々差左中拍清行行幸早の成々由被申及下令需  
仍由廬給云々已下諸司不の候可何様字々由有涉  
返答不及是の力所車々由重被申々殿下忽昇給末

上御乗車所乳母二人再按察所所乳人一人遠江劔  
子細々奉具主上御中  
爾至六所日車次才業畢雜及御平大納云時忠忽自

三十一



玄上鈴鹿亦乃與是日取

里亭系上内乃所許取鏡再玄上鈴鹿乃苗苜

御倚子时筒亦令取一身奉行職子亦雖宿近迄皆

以逃去殿下日令扈後給即遷所六波羅泉亭建礼門

院八條及亦智別車連轉一族人之周章馳出求武士人

平大納言再息中乃时實朝臣之外不中殿下同令扈後

給而自途中西轅逐電物急同武士亦不知此旨乃死不信

基朝臣在乃共雖奉為無乃兼川誠是氏明亦冥助

須先令落著信範入道智是院給次令向西林乃給而信基

頻乃依不中食入一身逐赴西海殿下逐令登山給

以惠光房乃乃所降夕新三位中乃資威乃感乃及舍

峯島川端入住蓮華王院相逢源氏可合戰之

或說乃乃乃相亦各乃虜乃由乃中重乃騷動皆悉

逃走或說小松乃厨子息亦乃乃降乃由乃不申

又乃乃拂京中乃由乃乃乃乃乃各迎取書子亦

羽立日天曙乃後乃乃乃乃乃乃乃乃乃乃乃乃乃乃

謂乃乃乃乃乃乃乃乃乃乃乃乃乃乃乃乃乃乃乃乃

或稱降乃乃乃乃乃乃乃乃乃乃乃乃乃乃乃乃乃乃乃

眼亦見天下城亡嗟乎悲哉乃乃乃乃乃乃乃乃乃乃乃

對出蓬門登山乃乃乃乃乃乃乃乃乃乃乃乃乃乃乃乃

坂邊亦馬助經業示云八條院乃乃乃乃乃乃乃乃乃乃乃

食乃乃乃乃乃乃乃乃乃乃乃乃乃乃乃乃乃乃乃乃



今朝参上之山上武士馬成群木矢麋鹿用障已後未聞

此之惣持院梅城是源氏亦登山即於梅之五条河原

融彦人之祓儀主典代涉隨身亦在庭上必見射山

支尉知康入見参頂之退下宿所尊澄法印房

後中今日登山人之右府苑山院大納之中御門大納亦源

中納之源宰相中御門大納亦亦或宿或歸

廿七日己丑天晴辰射参涉所内融彦今日始参上急中太

者洛中物忘不之休之由忽有泚法而今日歸忘日之

有憚否被召同張陽權助海氣大舍人以業後亦

鬼不還涉之取者不之有憚明日後日廿九日涉衰日

晦日雖有若之例旁以不快之由申之又被行涉ト

鬼今日還涉者吉之途之者不快之及人之或早之還涉

由或又之云賊徒中途中被誅之由皆以憚之及源氏

未未入京急之不落居在左右還涉無謂者又山府主

及永弁智海再山傳亦月中之依之於豫空經

時刻法皇御次布祥龍顏殊有蒙仰之旨昇進以

後無以之踏躑躅至於及未射一定之由風吹出御之著

淨衣祓儀人之未前行著生衣布衣亦人之中后官大夫

已下下立武士字錦部冠者義經男亦行惠光房内閣梨

弥慶山德傳著錦生衣服亦未右在御輿亦常祓儀仍未

或著淨衣或著例持衣扈從皇后大夫別當新中納

言平再以弁亦作淨後皆駕輿右府曰令下洛給之平

至于京雖之参率亦之乃駕淨輿出入洛給之向自別



路駕車歸家院著涉蓮華王院依歸忌日不還所  
今日御幸專の力尋常依雖卒公雖無之依於の力  
佛車須駕佛輿入御京中甚見苦の力

不院議定

廿八日庚寅天晴午上泰院蓮花院于時諸の泰集南

佛所及上廊頂より并兼光朝臣集出作左府云京中

并社佛より復藉何様の有以法外上廊一兩の計

左大臣の大臣堀川大納言相議被中云忘可有以法若

議定作詞

及迄く者何の力大車一須注分取くの守護く由の被作下

秋良久兼光朝臣又本某作左府云本の大臣忽巧謀叛

赴海西偷奉具幼主く同神鏡再叙願出累代御同奉

布衣、不列議定

取一幼主叙願く中取察思食之仍早の有還宮く由

被遣作時忠の許一然其の難達欲何様の被

進止哉先是着布衣被作人の民部口成範の事室通

大宮中納言実宗新宰相中物泰通亦起作又歌者生衣

右京大夫基家起所以下廻下方く後依左府氣色昇

長押上儀下中央布欲定中し乃内府被中云今日

豫議密すく同のる因所

豫議已密の力須視莊人継く專の用所欲左府被諾

志の起の力須以人く起在左大臣堀川大納言忠別

尚実家梅路中納言長方源宰相中物通親布一未之

泰集佛所西北方愚案如此大の力お佛被定の宜欲人

云不の有取條依其の議定但早の定中し布中云神鏡

并叙願の力見當時の佛佛法王法持未及天下の運

若存者自然か来欲早の被祈請神宮已下諸社兼又

統中大臣官人が神祇官の令祈中其上作諸道博士



お召勘文重の有縁談欵但至丁勘文案者以食行幸  
左右の有汝法欵お追討者若及迄者東國報己年西  
海又叛者是也亦欵の有忌汝法の如源相中漢家  
く例重談定し時申る欵人々氣重同不甘心欵別  
當申旨大畧同申然ら申の有ト並く由堀河西相梅  
細之亦<sup>暫</sup>勅言止追討依神鏡以下宝物未先の有の被  
返計欵雖赴海西何處無征代く申被り也内府お征  
代者不の被緩怠但神鏡已下るの朝大より他の  
被作中義仲行家亦欵左府中亦不申の尋  
大概人々中亦不吳予亦其申聊お遠如此人々<sup>評</sup>  
定以不弁お奏中系上不の中人別中亦各別系この  
奏く由人々被り也い大為つ傳奏く帰お作云人々

亦中食一の被存け肯所但所祈するの仍様年又御ト  
りお院被訪龜北の系も重の被り者神宮奉幣有  
何より年々由左府難被り出所お家以後有甚憚欵  
由人々被りく召申臣官人皆悉奉籠の祈りく由の被  
作欵諸社七社く外日吉祇園住吉小野吉田亦或百社  
或の遺作欵又お院被訪龜北有仍憚欵私人不憚く由  
申く兼元云所堂所<sup>此沙堂各ト必何之申</sup>考人々お所取申の被行  
由予云お南及者斬斷不の被行欵お所く後未還所く  
故之申く新所不の宜欵いけお旨又奏中重作之<sup>此感了被免奉</sup>  
心帰仁撰年系上年末又有奉公志の被免否の計  
申予申云帰降者無被征伐く例今交不被宥有誰  
人又帰仁年統中仲口故入道相國く時高く難有不







法印許之の宛軍亦不付く由有基子

今夜祇園中路五條坊門以南燒亡六波羅等も同燒失

又一日所燒強改正威朝臣常光院燒亡之

此日壬辰時已終許泰院今日聊有藤族之相府會后

宮大史堀河大納言梅小路中納言木桑上之五人被

作合候者勿漏及丑六軍者大臣泰上之時泰院全

の程候歟其子十少法人部不念其内凡有若已

世之被定之の被行勸賞之頼朝行家 用東山陸庄園

の被遣使之京中根藉の被制止之未之妻不圓

謁人々々召條夕宿九条亭近作禪門本條

又召官寮被行仰下民部之奉行也五衣 神鏡社壘

宝劔あり也共ト申之相具三種宝均有還所歟十日

門申し庚辛日及冬之節中

京中追捕拘取未已及之の家又松尾社司未相

防之間教火下社司未家梅官社及神及追捕廣隆

寺及金堂追捕未合戦行形寺又追押之其在

所々本皇記尽天下一時魔滅已在此時歟

成範之奉院宣作遣仰遣時忠之許又由之有作

遺負能許之旨未之

京中守護義仲奉院宣亦配

源三位入道子息

大内裏 至千福川

高田四郎 皇家泉次郎 皇忠

京中守護義仲奉院宣亦配



自一条北自西朱雀西至于梅宮  
本羽判官光長

自一条小自東洞院西至于梅宮  
保田三郎義定

自一条北自東洞院東至于會坂  
村上太郎信四

自二条小自河原東至于近江境  
華教太郎重隆

自七条北自五條南自河原東至于近江境  
十郎花人行家

自七条南自河原東至于大和境  
山本若清尉義純



自四条南自九条北自朱雀西至于丹波境  
甲斐入道成寛

自二条南自四条北自朱雀西至于丹波境  
仁科次郎盛家

鳥羽四至内  
義仲

九重門并此外所々  
已上義仲支配



内閣  
文庫

青政官  
文庫

内閣  
文庫



