

筑後地鑑

貴

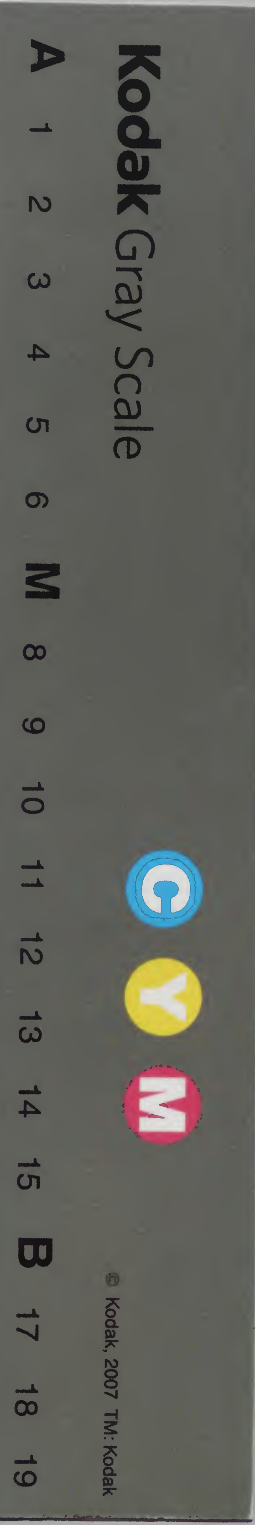
90

庫文閣内			
毛音	九二八	和	書
九	二	八	類
架	冊	號	類

共貳本
百五十二

書圖省務内	
號九二三〇一第	
類...理地部書和	
函...三六二第	
冊...二共	

和書門	
九二七	
一〇七	
二九二	
冊架函	
内閣文庫	
番號和	9288
冊數	2 (1)
函號	176 90



筑後地鑑序

內一〇三二九號

教部管

文庫

之所作也顧其為書有繁文有閤畧故

其固陋而爰其繁者詳其畧者於

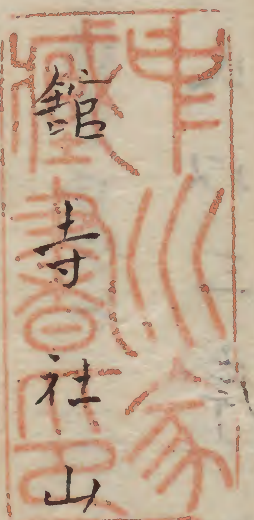
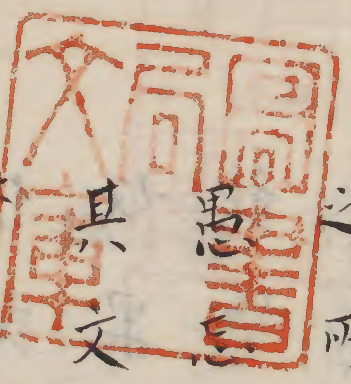
亦文字信屈者和之以俗字理義

贅牙者曉之以俗語使人易讀又易曉

退而讚心考之邦內猶頗所可載

惟多矣因茲又廣摺國雁管城公

其遺脫者且加以南筑於此十郡



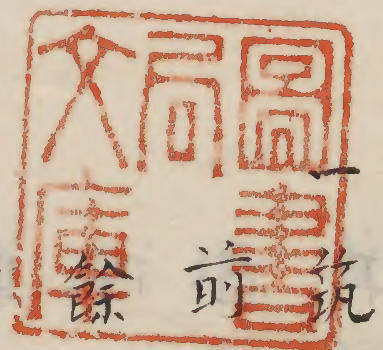
俱完矣上卷見筑地城中卷載北筑古
城館諸寺隣國行程下卷集合南筑地
城仍改故題彌筑後地鑑嗚呼耻鄉里
俚語多而受他咲哢然於淺孝之老人
奴卑之處士遊目慰心之具必不可無
歡娛云爾

天和壬戌仲冬丁卯

西牟田西氏以三序

筑後地鑑卷上

北筑 凡七十七各内四十條由北筑雜業詳略之
三十條以愚意增加之



筑後之為邦也東以豐後為限西與肥
前隔河南隣肥後北接筑前邦内方十
里山少而田多其國為上國分為十
郡 凡三十
二万石 有西府北久留米名有馬公之
所城也生葉行野山本御井御原上妻
下妻三濬等八郡属之 凡二十万
石有餘 南名柳川
立花公之所城也山門三池之二郡及
上妻下妻三濬之内若干属之 凡十万
石有餘 兩

府相隔五里兩府各有附庸北松崎号

在御原郡為久留米附庸米地一萬石

南号三池

在三池郡為柳川附庸一萬石有餘

一久留米城者御井三濬兩郡之際也始

小早川秀包所地也元和七年辛酉有

馬豊氏公三分此邦有其二而居此城

所增廣也南面北背大河流其西深泥

在其東北第二城第三城及外城背當

其南各在地隍諸士家其間外城之外

在市麩東西可一里南北又十餘町其

戶數五千四百五十有餘市宅之外其

有士臣之居東名櫛原西号宗隈南称

庄島其東称十間屋敷屋舍皆令比並

城東北至近之地又有仕者之居謂之

柙原如巨室則第宅在二三城之間按

源順和名曰筑後國御井郡有節原是

誤櫛原歟

一宗隈高阜之處冥一精舍号江南山梅

林寺先君四世堂域也妙心派之禪徒

守之或人曰昔有人納六十六部佛經

六十六州在此國則筑埴經於此處故

經限今作京限訛也此地屬三潞郡

一城中有祇園社屬三潞郡真言僧守之夏六月

自初七日及中四行祈靈會祭祀振神

輿引山教本有異類異形之通物童男

皆老之曲亂終日驚目昔也邦內隣國

之觀之如堵其儀殆效京師祇園會

一十間屋敷屬御井郡須光寺東本願寺末流也

先是家治之西南庄島之地其地陋隘而比屋

所以正保四年丁亥先君紫微省公施

太宅於此所為佛界加旃新建高堂而

安置弥陀尊像又命寺主而勸封內郡

閻鑄梵鐘法器備其住持尤永先君佳

惠為邦內僧錄

一京限屬三潞郡西邊有寺号法恩寺安藥師佛

猶在上妻郡大淵邨在一處名曰湯瀨

其民居皆曾曰在温湯惜哉兩湯今皆

無在也三潞郡高三潞邨亦有温湯其

鎮藥師佛存于今古人云下有硫黃即

令水熱此所硫黃消盡而水不復熱或

水脉分散沉下而然平温泉又所以惠

氏疾苦也竊冀堰地鯤土以決其有無矣

一城西河邊曰洗切屬三潞郡商船旅艇之泊而

市廛連屋昔年久矣先君志願公徒

此所人家實瀨下於河濱建町寄商人

旅客之舶去船來舟無虛日而以洗切

為公船之湊舟師之長并小吏數十家

一棹郎數百人皆食公廩粟而家于此

一瀨下屬三潞郡上流有激湍故名河中橫盤石

巖如疊梯而流水逆激旋轉非潮候容

易不能通船南方去瀨下五里而有湊

号榷津市宅及千家此乃河海之分也

商船自海沂河乘潮以至瀨下潮之所

達尤遠瀨下東北一里有餘有舟步是

曰宮地之渡自榷津至此渡河中凡六

里有餘有尚潮氣

一瀨下有尼御前叢祠問之則言水神而

能除水災者又云此所之上流一派去

此可四里有名九十瀨川者九十瀨土俗讀曰巨勢其

水神号九十瀨入道與尼御前為匹配

時々會此川風雨暴發水面滄溟則其

候也當此時人之揭厲游泳者尤易溺
死但獻錢銀以求巫人之咒符而佩之
身必其害免云或人曰嗚呼厄與入道
何為者乎大凡神以利物為心當利而
不能利則非其神故祭禮不失禮而神
為民不能禦災捍患則雖社稷之重亦
毀其檀櫃而變置之况於其他神鬼乎
今厄與入道吾不啻不見其能利物還
聞河邊小民為彼所捉不知其死處者
不為不多且歲值霖潦則人家之近其
祠者必先漂沒所謂能除水災者焉有
乎是必水獸之姦者耳里民不悟信巫
覡之言而欽奉不寒又不愚乎若夫瀨
下及九十瀨川欽奉如此而不知所止
息則恐後世或有手摩乳脚摩乳與猶
田姬於大蛇等之妖禍也當事者豈可
不防未然乎恭惟古之能治國者務毀
淫祠或焚其主必使巫神野鬼無所依
抱而巫祝不得惑其民其旨深哉予亦
謂如此則史記曰魏文公時西門豹投

巫女於河中言河伯之害者皆止矣宣
哉或說云九十瀨川入道平相國淨海
而厄御前則其夫人二位靈也竊拊故
記文武時筑後國山門郡有許勢部形
見昔入道則其氏族而九十瀨舊字許
勢又不可知矣

御井郡

一城東十餘町在一小流名曰箇川小早

川藤四郎秀包

中國毛利元就之子也筑前中納言隆景之弟也

與高良

山座主麟圭相戰所也蓋圭本為大友

幕下後叛豐州為龍造寺麾下包大友
壻也故因挾宿怨伐之云云

一宮地或人曰宮者本朝皇寺之稱昔征西

將軍之宮

後醍醐天皇第六宮也九州征伐將軍菊地奉之伐小貳

整其旅于此

故後人呼其處為宮障今作宮地訛也

一杜渡太平記曰此州有杜渡杜字讀昔

以訓惠都里未詳其據所矣或人曰宮地

東教町濱河之邑名曰森之字俗或作

杜蓋森之渡也訛和訓歟

一筑後川乃是九州之大川也其源出自

豐後而南流歷是州生葉竹野山本御
井三潞五郡而入海其廣三町餘或二
町一町餘九州稱之曰筑後川是州舊
有手年川及一夜川見古人和謠此二
川少知者蓋千年川此川惣稱而一夜
川則指其處名也有大城村河上山本
郡觀興寺傳委出之

一高良山山蔚然而水凜或号不濡山西
麓有園園是古昔之國府也今尚呼為
府中東方有華表華表以東登坂十五
町而始至絕頂其間有浮屠巫覡之舍
及山民之居社僧皆台徒也其長稱座
主云云院名月光又号三井寺舊妻休
而世系相續矣素帶甲冑勵武勇事軍
旅其采地多士座又多天正十四年九
州敵國相奪郡鄉大乱因茲翌年三月
関白秀吉公定九州騷乱旦催薩州登
向御陣于高良山此時此州諸士爭先
降從後陣於薩州當座主良寛密著内
甲見秀吉公公早察隔心不能見終違

舍沒收寬領地為寒身寬以弟麟圭為
子補座主為秀包見代圭以猶子尊能
為座主能以為失累代武權故今成聖
僧增威於此究台學遂官歷僧正當山
僧正職始于尊能就秀包達台聽乞
神戶供田秀言公恐玉垂宮廢亡寄
神田一千石於今為天下免許之地矣
大祝物部氏大官司宗崎氏並為累代
之祠言古記之存者猶秘彼兩家絕頂
在明神廟西面東北背所謂玉垂宮當國
之鎮守一宮也一曰琴彈宮謹讀緣起
之書稱此神神宮皇后三韓征伐之為
大將軍藤大臣也其自注曰御名秘之
又曰仁德天皇五十五年武內宿禰藤
大臣辭帝都武內者到因幡國高中郡
入山而隱去大臣者來筑後國御井郡
高良山下居於山上高牟禮云云神社
考云高良明神者武內宿禰之靈也未
詳孰是年中多祭禮秋九月九日冬十
月十三日為大祭隣國神職皆來會焉

今座主麻源僧正集當山十境名十名
所奏禁裏乞親王門主及諸公卿大
臣達詩歌之人二十輩覓一詣一詩之
自筆吟詠矣既而詩詞偕成達府君之
御覽府君觀感之加錦綠之表秩以為
一帖貯以衣禮藏函三重之函為當山
之一珍納于神府其十境詩詞曰

竹樓春望 妙法親王堯恕

竹樓百尺傍青穹 萬里山川目力窮
柳色淡濃花遠近 一望無處不春風

近衛左大臣基熙

樓乃上波春社殊尔 吳竹乃世乃常奈良壽霞海山

吉見滿花 轉法輪大納言實道

一嶽峻嶒從耳九天 櫻花四發更婞娟
徑移吉野添春色 厭倒華山玉井蓮

菊亭大將公規

阿加壽見牟吉見加嶽之花盛和記天異成春之色香

御手洗瑩 柳原大納言資行

玉垂在昔臨斯水 神跡流芳橋上名
御手洗餘滴疑散凝 光矜照作霄行

日野大納言弘資

暮夜昔螢涼久川風仁乱橋止日名毛朽寿志天

朝妻清泉 高辻大納言豊長

朝妻風景盡新奇松緑杉青伴四時

涌出清泉林岳下靈蹤雄地惣相宣

園大納言基福

酌天知心茂清志神熊毛代仁絶世叔朝妻乃水

青天穠月 花山院大納言定誠

称寺青天青障頭高低一望默挨淑

啼猿樹上深秋月將照行人萬里愁

中院大納言通茂

寺之名遠月仁茂知礼正秋風屋藍與利青託空仁澄覽

中谷紅葉 榊原侍従秀光

昔女染成日夜切滿山無處不霜風

疑將瀑布千尋白變作秋梢一葉紅

日野中納言資茂

秋乎知流色毛見江氣利松竹波常盤之中之谷乃紅葉

不濡山霰 伏見少納言宣幸

朔風吹散不濡山幾變浮雲頃刻間

應是紫陽奇絶處作時作雨轉清閑

阿野中納言秀信

此比波名而已不濡山姫之神毛子阿部醉降時雨哉

鷲尾素雪 東園宰相墨量

勝處從來名自傳時添景物更應隣
何人詩思搖銀海鷲尾峯頭雪後天

鳥丸大納言光雄

移子多ふまのり敷を重河希くくく一見ぬ鷲尾峯

高隆晚鐘 勘解由小路侍從詔光

樹老徑荒煙水清高隆遺跡昔年名
唯今猶有鐘樓在扣出黃昏兩三聲

平松中納言時量

山了く子子わんまの底と志す入おの境

玉垂古松 竹門主法親王良尚

瑞玉垂傳古廟宮威靈如在至今同

老松風渡起神曲盛德遺音瞻仰中

白川二位雅喬

年高幾松也知人玉垂乃宮居久志幾昔語利毛

高良山末社有五社八幡社 筑前太

分宮 肥前千栗宮 肥後藤崎宮

薩广新田宮 大隅正八幡宮

往古十月十三日祭祀自右國之勤之之

朝妻七社 神功后皇 仲哀天皇

國長明神 古母妙見 乙宮 西宮

此朝妻神前有靈泉出水成河流夏冷

如冰美應二年癸巳先君鳳關造營一

殿于高良山中奉安 大猷院殿靈牌

每月十日入山登殿焚香拜謁使衆徒

修法事牌銘者毘沙門堂門主之筆跡

而署扁行林院門主之所書也供料百

石同安置 嚴有院殿靈牌每月八日

有拜謁 先君鳳閣之寄進也 明曆元年乙未三月山禁立筆

表其石從竹野郡石垣山出役八郡民

數令引之兩柱衡梁數仞而不煩績累

各用一全石無傾覆之幣而美哉石也

其銘刻前坂東寺良伯所作也高良山

有鬼火大如蹴鞠升降走款不定州民

謂之一火人皆不知為何火不知其自

何代有之徒以為怪或人論云凡事以

類推則相近宋時廬山有光當時以為

其下有寶開善兩山之間亦有光氣從地發高而復下此以其山舊有銅坑也又有邵武長鑄者官於兵陽見江上有光氣其後漁人於其處網得一銅鐘先儒曰石灰穴中遺火則連蔓火不絕數百千年山中時有火光地鏡圖云黃金之氣夜有火光又有說兵死及牛牛血能為燐者由此等說及覆而思之藤大巨者則天下之推遺也且繼體天皇時盤井作亂於筑紫御井郡而憑山峻將將軍物部大連麤塵火奉詔討之盤井亦非大家乎高良山即是二氏之舊跡也安知其遺物之異者無在地中哉又安知此山無舊有銅坑灰穴到於丘之為燐豈有積年累世而後不衰者哉決是不然但恐以為寶貨劍刀珍器之氣尅成此火也勿以怪異見之然未知其當否姑論以諉明者也

高良山下有一小川名盤井川今作祝川蓋氏之遺跡也

天正十五年閏白晝臣公征西時又轅
門於高良山山之西北一峯頭則其處
也此号吉見嶽

一 身納山者高良山之東方近神廟處一
作箕尾太平記作水繩或人云身納山
乃高良以東至生葉郡通号也未知孰
是又太平記連稱高良山柳坂水繩山
如何

一千手院在府中稱極樂寺安千手像故

稱千手院當山泚谷陽醍醐寺三寶院

門主末泚和州内山永久寺泚之先達
也真言宗比丘汲後優婆塞之流為聖
體每年於和州芳野為入峯先達所引
之袈裟下之末流山伏而筑兩肥而豐
日州豫州尾州十國餘之山伏凡二十
餘輩每年五人十人乃至五十人百人
附其笈者也惣入峯數有八峯

一大峯

在紀州牟婁郡日武傳曰中天竺佛性國
與前忽闕而指東方飛入峯大峰是也

二 金峯

在和州芳野郡七高
山之其一也

三 彦山

在豐州教到年中藤原恒雄修造之私云教到年号不見年代
記如何藤原姓大藏冠以後也彦山此以前建云云

四石鏡山 在讚州

五羽黒山 在羽州御庄郡

六箕面山 在摂州有百五十丈之瀑布

七金剛山 即葛城也有和州葛城郡磯碓島之一也
本朝五岳之其一也

八熊野山 在紀州牟婁郡此峰有三山
御幸延喜七年也

是為日本八峯之本致為乎修生驗得
之道地就中熊野与金峯元自撰于大
峯故其餘只有六峯是為六度万行之
儀從熊野向北為順峰為奉峯為胎藏
界為胎藏權現從金峯至南称逆峯為

一秋峯為金剛界為金剛藏主大峰為西
部不二号須逆不二名非因非果

一神代山安國寺歷應二年己卯尊氏將
軍每州建安國寺被祈諸國安全云云

先代田中氏寄寺田五十二石于今為
御免地尊氏寄附寺領三百貫今無

一北野天満宮後冷泉帝天喜二年二月
廿五日中関白道隆男藤原中宮太夫

二男貞仙僧正勸請于此所云云前筑
州太守田中吉政公被寄供田五十石

于今為御免地慶安年中先君紫微省
公神殿再興有之每年九月廿九日行
祭礼有御幸神輿振俗曰

御原郡

一松崎寬文八年戊申六月廿四日賴利
公薨去同年八月廿一日賴元公襲封
二十万石同日同氏豫州太守豊範公
分封一万石具采地邑数凡十九籍所
號松崎
一馬洗川其所居氏曰佐々木高綱後來

移封于此州而洗其名馬生食于此川
又指一古冢云生食死而埋于此益皆

一力武此邑民使童男做歌舞得物於其
見歌舞者以資己產則是宗師四條河
原東武祿宣所大坂道頓堀所為之歌
舞故而宋人所詔舞誣鼓者盖近之宗
師東武大坂之為之昔以為之為生計
如力武人則農而事末利其罪不啻使
人其喪所守礼記曰作淫聲異服奇林

奇吝以疑衆殺孔子曰放鄭聲遠佞人
聖人於淫哇也其惡之如此孟子曰民
事不可緩詩曰晝尔于茅宵尔索綯亟
其乘屋其始播百穀賢者於民業也其
勸之如此通鑿曰事末利及怠而貪者
舉以為收孥我國吏亦曰遊食博戲之
徒不論蔭贖決杖一百古人於不力農
者也其處之如此今治力武者不惡之
不勸之處之無法不惡之故不知所懼
不勸之故不知所務處之無法故惟末
利是逐是乃彼輩所以姿作淫聲而惑
人也習熟已舊雖力禁之又不可得猝
變况無禁之者乎若俾聖賢視之豈不
為之大息也哉

一大保即太平記云所大原也邑之西南
有原野即是延文古戰場也里老語曰
我聞南兵肥後菊地之死于此者千八百有
餘人上自亞相大納言黃門中納言下至步卒北
兵太宰之死者三千六百五十餘人通計
五千四百五十有餘又本邦未有唯一

日一場而斃死者如是之衆多矣後來
南北合力收其暴骨於一大壙建寺於
其側以作佛事我髻髻髮小兒
重髮也年屢遊其寺
自寺廢七十年今亦曰

山本郡

一井上山善導寺淨土宗鎮西派之一源
也法然之徒辨阿号聖光上人
謚鎮西禪師則其為一祖
寺僧傳言初山本郡人家稀疎而盜賊
每夜殺人於曠野野中有廢井投屍於
其中辨阿悲之結廬於井上以修念佛

是此之寺之權輿也今之堂基尚少凹
之以存古意故号井上山又曰營寺之
初善導大師之木像不求而自宋至辨
阿喜而事之今有所即是也仍号善導
寺每年二月二十七八九有三日法會
是開山聖光上人御忌也法事奏絃管
交樂僧徒皆習熟之所謂筑紫樂也中
州九國之門派之緇素來湊而行大念
佛逢法會老弱群集三夜白成市燒骨
油續畧商賣賣買門前擾矣前太守

田中氏寄附寺田五百石為住持之僧
世々例賜紫衣代々紫衣古今禘寺中
有一靈堂榜曰寶相精舍此州太守田
中氏之夫人松平氏東照大神君之至
親也故營此堂奉安大神君之靈塔
又奉寘台德院殿之靈牌於方丈府
君以每月十七日及二十四日拜謁兩
尊所

一龍護山千光寺千光國師之開基而冷
泉津聖福寺末山也然今世曹洞宗之
僧守之住持未境致去勝絕之地南深
山鬱乎北大河是渺々山上紅葉寺前
靈泉山麓有一條大路而行人征馬往
來終繹矣其下有方曠田而耕種獲收
交錯忽忙焉富日遊心佳景詩賢語人
之逸真何處如之哉

一觀興寺在山本邨曹洞僧徒守之其田
記云昔在豐後國深山有異木放光草
野太郎伐之投筑後川一夜而流至于
此川處名曰一夜川其異木流止處之

岸畔之一村名之曰大木作大城非也

大城屬
御井郡

皆異木流來處得其名而彫刻此

木以造觀音像建立一宇安置之今觀
與寺是也

一草野鄉者艸野左衛門督鎮宗累代管
領之采也天正十五年鎮永殺於是州
山門郡時即徒之共死者凡二百人後
又有自殺於家者若干才人今鄉間尚
多其子孫或人以古事評云漢時田橫
死于洛陽而為之自殺于海島者五百
人橫也初為齊王時与漢王高祖俱称
孤至是為之橫為亡虜漢王為天子我
事之其愧已甚遂自刎矣是故自殺者
衆也宜矣草野氏得地蓋不過三小郡
士臣之俸又幾何也而今見危致命者
幾三百人誰謂之寡也乎可見士之為
其主致死也非專有恩而唯在於義也
矣人苟忘義則唯思是求而不得則
必得怨其主者豈能授命哉草野氏之
士僕涼足以愧後世為人臣而忘義者

草野氏系圖卷出
中卷卷心城下

行野郡

一石垣觀音寺台宗之古寺也堂前側有池池中多鯉魚里人皆云取之必有殃矣曾有士人取食之即得疾見之者皆畏或人曰余嘗讀河南夫子之外書有言云鼎覽身殺湫魚矣同行者有不食魚病死者又食魚不病不死者只是心打得過或食而病或不食病要之山中陰森之氣心懷憂思以致動其氣血也

今按所謂湫者蓋龍湫也在汪州清微不容穢濁每宣汚輒與雲雨亢旱於此求雨觀之則湫是水寂神者也宜乎人畏不取其魚然夫子之所論也如此又無可疑者矣愚聞之謂如南都猿澤鯉魚春日麋鹿三州三島池鰻應州爰宕野猪又此類也

爰宕昔在山城爰宕郡今移丹波國桑田郡水柱北

生葉郡

一若宮八幡宮當郡宗廟而有三社神祠南面而東相殿仲哀天皇西相殿神功

后皇曾聞六條判官為義八男鎮西八郎
為朝豐州左近後播遷當郡菊富庄勸
請錄倉鶴岡八幡尔後問休所康行領
當郡之時再與而寄供田有太刀一柄
為神器長七尺社務曰弓差宮山弥勒
寺子怪也及澆季變社祢唱梵号此社
司昏蒙而不辨神与佛舉世浸淫于佛
氏社人為佛奴可耻之甚也馬食神供
者不努力而積螢雪鑽仰之功研究神
書之九一乎當社之祭礼九月廿九日
有神輿御幸參社男女老少神前成市
者也郡中尊崇拜尊大哉
一五葉山大生寺舊跡而其古不知誰人
開基明德二年辛未無著妙註禪師再
與而曹洞派寺也而近年有故臨濟派
之僧守之山上殿堂門廡遙直下村里
好景頗好寔勝絕之地景也
一長岩古城滿山多楓樹自秋八月至冬
十月好景霜風宛如曝錦甚佳歌與詩
一媒不足言

一有王淵筑後川上流河中深潭處名曰

有王淵

在大石原口兩林比其深十三尋云

問之則云昔有王丸

省視俊寬僧都於硫黃島寬尋死有王將還京師經當塗躬親投此水死因以為名或人疑之云不然寬死於島有王乃焚其骸收其骨以為吾非不欲殉死僧都無男又無至親吾死無作佛事資其冥福者故不死遂登高野山而埋寬白骨且料撒於諸州以修佛事具自島歸時不合當死于此也明矣若曰諸州

遍歷之後適至茲處入水而終則或然然方其時則渠年壯且為沙門誰能知其小字以為淵名蓋別有有王者投身此水而後來誤傳者也歟

一金山有星野川內二田原處出金諸國者來而堰金數年而中絕而止後再堰之云云

一麻生池有星野山中高山傍池面豎及二百間或五六十間池邊喬木森々雖夏日涼風凜乎枯木朽仆而橫池面者

如龍蟠似地形雖池魚泛鳧多人恐而不取之旱魃民聚雩無不有應側有社司崇此神以壇壝一方安置本地十一面觀音立堂有小島有獨木橋下深谷幽玄也

上妻郡

一有水山坡東寺台宗之古梵宮也傳言桓武天皇御創造傳教大師開延曆年中建本尊移中堂藥師古老曰其先日光明寺安無量壽佛其佛堂遺迹藥師

堂側西方高處今尚存矣西大門外勸諸熊野三所權現宮室樓門華表魏々然故太守田中公寄附寺田三百五十八石然其田上々於今為天下免許地每年十一月十九日有祭禮東大門側有居民善陶如其酒盞爐具之類雖深草半田之甄家不及故府君每年獻之東武

一久留米領與南筑柳川領阻有川東方出自矢部西方派至長田自此西南流

而歷瀨高兩庄中間至山門郡高尾入
海潮氣至瀨高盡矣川廣不一或五十
間百間或三十間水路雖少石濱甚廣
洪水成大河年魚甚多下白瀨高上至
黑木鄉每年有寄川者其河邊及一二
里者皆養鸕鷀人家多造細罟六七月
之間大取之先以大細布於水底及絕
下流使鸕鷀自上流逐之待魚之聚於
細上而後舉細一網或得魚數百如是
者日數次以上及日中魚數千得之兩
筑鸕鷀師數百人川長出自兩筑鸕鷀
所食魚冬冬利所布細魚及兩筑川長
分之兩府君每年於其隈有寄川御
覽漁者皆多有賜盡喜而歸生葉郡吉
井又有養鸕鷀待夜使捕魚是曰夜川
儒者曰盡物取之出其不意聖人皆所
不為小人勤而為之乃至如此不又天
地懸隔乎然白子以夫原為第一矣
一人形原効原高阜處有石人石馬詔之
人形原傳言高良明神作而置之以備

弟賊或曰以為鎮國之神竊謂此蓋高
良所作之陣圖欣若然則必有善觀者
而與夫孔明之八陣互相發明矣不亦
國之琛乎惜哉近世為城墉土木之役
所取去鮮有遺者

女二化當作一
古慣及未發

童男化女川崎邑外高阜處有家山土
俗呼為童男化女邑人語曰昔者童男
化女自秦末時棄船於此處船化為石
故以為名往視之則世俗所謂冢穴者
而內有二石槽塗以丹漆一箇其長八
尺二寸徑四尺四寸深一尺有七寸一
箇小於斯者數寸所謂秦船也窟中自
戶以北三丈餘東一丈二三尺二措居
其二分之北或人真邊作童男化女辨
其略曰按後漢書東夷傳載會稽海外
有東靑人有夷州及澶州傳言秦始皇
遣方士徐福將童男女數千人入海求
蓬萊神仙不得徐福畏誅不敢還止此
州其所止處五季及宋人等皆以為日
本本郡之人又云尔然則如秦人与童

男化女來止之事則有所據其餘皆兒
戲之言何竣辨說而後知其誕矣哉所
謂冢穴諸州多之雖謂之冢而無碑誌
卷物之可以證之且事不見於書冊人
皆疑之宜哉故曰冢穴本非冢墓上世
人巢居穴處便是穴處之遺窟也或曰
昔有噬蟲名曰恙大毒人時人造此窟
以避其害或曰庫也恐皆不然若以為
穴處之遺窟則有切琢丹漆略致其美
者鴻荒之世豈有如此之華飾乎差以為

避噬蟲則窟之上下四方皆用巨石方
丈許者人之焉得能運轉之於其變亂
之中而成此許多役功於一時哉若以
為石庫則其所在多皆阜陵高祭上而
不与民居相比固是不可信矣不如只
因俗諺之所名以為冢墳之近似也由
之思之彼二石槽別皆石槨而一箇其
衽葬也葬法有二所謂為隧道者近之
葬二法有穿地直下為墳穿土室櫛椁懸棺
以窆者有鑿隧道傍於其中者
伏惟本邦上
古風淳俗美必不當薄於其親必不薄

其親則有力者之葬其親也安得其整
密鞏固不如此矣今人之薄於其事豈
我國之故乎中世狄氏一易天下以降
凡事死者唯以供佛施僧為許更不問
其他且其言曰焚則灰埋則土何必敢
拘其骨是冢穴之營構所以無後繼也
宜此邑之人不知其為冢墳妄以命名
也是不但其名之牽強附會真可大笑
抑其實之隱晦蕪沒又可深悲耳我
願自今以後早去童男化女之名而呼
之為孝行家矣然後其名實庶幾或得
之也

一黑木邑外河流之中至深處号曰叙潭
邑人常談黑木城主姓調諱助能文治
二年親京師于時禁裏有絃管黑木氏
自庭中聞之以笛律不諧樂不調黑木
氏世為笛巧者不忍聞之而自庭上吹
之以橫笛一声忽室中樂得調帝歡感
之餘賜調姓並官女待霄小侍從助能
乃與之飯其妻不勝妬忌投身於此潭

死而為崇助能沈劍於水以叱崇遂止
思事或然矣然宦女小侍從在近衛川
原大宮御所則助能之所賜之小侍從
恐是不必為待霄侍霄人皆知之故附
會耳

一靈岩寺在山中麻子尾邨濟家之沙門
佳之有人謔其開山瑞石禪師之遺事
多皆不可信焉如救經山寺失火是也
寺後有但巖石數丈者如磨壁立万仞
立巒空危儉尤甚指之曰瑞石常坐禪
于此高山顛故号曰坐禪石前面如立竿
而昆夷不可登後背如馬脊而与山連
續崎嶇旋折實不可言攀草根捍崖角
匍匐而登之臨下眼瞑眩而心怔忡矣
若里老說瑞石坐禪于此者恐是瑞石
禽獸之化者乎不然昔好苟難者乎人
或有謗曰瑞石賣竒特於當世人也故
我思譽之過于行者与辱於其人者也
可慎

一山中大淵邨日向神土俗曰有神昔日

白日向飛來此故此所曰日向神有佳
山水夾一溪其山皆一盤石之高峻懸
絕者聳空中間河別夫部川之河流而
今兩筑同澗水折旋而溪路七八町行
險阻巨澗水往及交渡者數回南北筑
兩邊各有數峯獸走促山人狩猿叫信
旅客悲峻岩之高巔生數株松是音景
不可言

下妻郡

一水田村天原山天滿宮後掘川御宇十吉

祿二年丙戌菅原長者大藏卿為長朝

臣承勅建立始孫老松宮先代田中

公時依為太宰府一列改天滿宮寄供

田一千石于今為御免地自久留米府君二百五拾石
自柳川府君五十石合三百

石今為新
知者也社主大鳥居氏世々與太宰府俱

所兼守也每年九月十九日行祭礼神

與御幸之後有馬場通流鑄馬此兩駿

馬自公既出社領內冥光運寺為祈願

所台徒住之又建來迎寺為菩提所安

世々靈牌禱徒守之皆月頒縹粟加旃

每月廿五日為天下國家有連歌之會
夏中九旬年尚不怠

一曰邑之側有土師之流善陶作半田土

錫數奇屋所用燼具也本朝無比類故每年府君獻

之束武

一尾島町筑肥往還大路有松原舊曰市

塚傳聞昔年壽永騷亂平氏一族於長

州壇浦被鑿殺殘黨奔走而到此地被

斬首者不知數故以其骸骨埋同穴高

墓者五六箇其側有一丘墓号淺山小

次郎塚其詳世曰武士之命於賣也

市塚立初与利加字止思倍波在故

老古端不失于今頃延寶年中近邑尾

島村里氏聞其氣欲捕市店往還旅邸

之驛路言于官乞郡司為町者百餘家

矣此時奈古塚出甲冑刀鏃許多難歷

五百年之昔如今日而衆皆淚潜然矣

一叡宮山光明寺在今寺村安置千手觀音

真言宗古跡也小松内大臣平重盛建

立寺物宝器佛具等無存者今為無緣

之地坊舍悉成野民之居宅唯大般若
經一部殘而在于今而已惜哉
一妙光寺在溝口邨五山派禪窟也雖有
一段六畝之御免地無堂舍又無住僧
或時且過之僧雖住之不能終三年而
寺林第宅殆及荒蕪矣噫

三 瀕郡

一大善寺高良明神祠也故領主田中氏
寄祭田三百石割其內六十石為祝部
隈氏采地以五石分與田樂神事奏樂

坊舍皆受分地于今為天下御免地
每年五月七日有祭禮振神輿於旅所
從之有誦經者府君代叅警備士卒
出社僧傳言此神昔為神功皇后為大
將軍大捷三韓凱旋
言軍陣凱與虛目樂也
謂軍勝之樂之
時駐船於此所故号御船山後人立祠
祭矣緣起之圖畫有兩軸後村上天皇
之寄附而歷年已尚矣所燈
朱孟切開張大
畫燈也
麻惡故前紫薇省志賴公不忍視之遂
使狩野右京進安信改圖之全北院取

藏西堂記事彫刻函上以西三重函藏
之以為當寺之神珍夫惟大善寺者梵
宇之號也此祠昔高良之靈廟而僧徒
據棄之猶旦稱舊廬之号者欲不然則
因高良改佛之說新堂伽藍於其側以
立斯号者欲予嘗讀高良之緣起之末
篇拳明神之託宣云吾聽仁王般若偈
初發菩提心有志於吾昔宜立精舍行
佛法云云彼篡棄良有以也又拜當社
之緣起旦聞社僧語曰此地也舊阿弥
陀靈地而冥佛堂建此祠以住例迂阿
弥陀堂礼于今此說難信矣夫明神者人
皇十五代神功皇后健將而佛法入葦
原之事三十代欽明天皇御宇也世之
相去也帝運十五代誠不足信為又
明神御廟在高三湍村是又未審明神
於高良山牟礼卜結界之地為鎮坐之
證明矣而何又以骸骨埋葬於鄙野之
高三湍邑哉旦俗曰早津崎村其時着
船之津也如此說如何其下有高三湍

邑乎又前所謂版朝之船者此所未審
明神者為皇后股肱之臣殊妊身而征
伐三韓己三年而歸朝其歸帆者筑前
宇淤既生應神天皇因稱宇淤宮此
說詳圖于緣起然明神為股肱之大
將軍何弃自身之君獨迴數百里之海
路寄船於此處乎且此川者小流而安
寄大將軍船乎愚思惟昔年自高良山
迂此所祭之故又与高良山同時立祠
尊崇未歛社前以有著船之奇景後人
号御船山置社僧稱大善寺者也西都
習合神佛混雜而多作傳會之說無疑
凡浮屠者以博學辨捷依托而為言筆
書而生疑不可不辨說曰本地者佛也
無迹者神也謂和光同塵遂引神入佛
時君惑而不悟恣至令橫行吁神何不
罰之哉竊謂諸國神社不有不為浮屠
氏汚染者其未能棄朱者惟伊勢兩宮
耳神德之郡可以見矣嗚呼我日本
國中之神祇其意豈有与伊勢相反者

乎若有之必其邪鬼之神也今伊勢人
拒佛甚嚴而太神不怒則日本闔國之
神意乃可知矣如夫託宣之說皆後世
之傳會也羅浮子之言告哉

一夜明山朝日寺神子榮尊和尚之閑基
也傳言尊平判官康賴之男也康賴自
鬼界島皈洛之時漂泊泊于肥前筑後之
間躰藤吉氏之女女有身生男謂派人
之子棄之河濱偶有一僧過見之口放
光怪育之名曰光薙髮而究禪學積瑩

雪之功遂登五岳師聖一國師嗣法住
肥前水上山萬壽寺兼創當州朝日寺
前太守田中氏奉佛田四石三升合
為御免地寺前有井靈泉出延寶年中
郡司板垣氏某言於公役于民置石為
石井是則三瀦郡僻地溼而不能堰井
不見水里民惑汲河流或汲田間滿泣
水以飲之故迴國之巡檢使府君之監
郡及放鷹每有止息嘗郡汲此水用之
故修營如此者也

一酒見村風浪宮當社現師以古記傳言
此神者大唐通留山風浪將神功皇后
三韓征伐之時援皇后定軍盤風波之
災難皇后帝朝之後諸鎮坐此處因茲
築社後代祈渡船商舶洋海波之難具
靈驗不可勝計之予按皇后三韓征
伐之事當後漢獻帝建安五年庚辰此
時未有大唐之號殊三韓征伐時自後
漢軍將帥援兵與皇后之事未聞焉據
大善寺緣起考之此神蓋礖良之靈歟
思此神功皇后三韓征伐之舟師之長礖
良之靈而自誓以守風濤故凡踰海濟
河者莫不來禱之則有應冬十一月廿
九日行祭禮行式從前代府君襲來
行之郡司今曹而以從神輿縣令持其
太刀張弓矢立鎗戟持戟警固守道有
流鏑表軍容不忘神功也歸輿之後靡
微而有田樂歌舞之能其流鏑馬並神
馬者府君獻之皆駿馬也或人語予
曰慶安之冬祭禮所牽神馬於神輿之

前俄吐涎沫將斃時覘師驚駭而禱尔
于神明乞以己馬代之感歎銘旰愁情
充胃忽然公馬振身立覘馬折膝死參
諸衆人悽愴怵惕而如見如在神
府君鳳閣公聞之感神明之靈妙賜覘
師白銀五枚奇哉予答曰是何咎也或人
曰此崇是御者食四足獸故神咎之于
曰未嘗掌聞之神不烹非礼神若咎血
食之穢當惱御者何哉惱不事之公馬
且又依覘師嗟嘆免公馬惱無咎之覘
馬殺之乎之謂靈神乎之謂邪鬼乎疑
於神慮必有所處神明不測而以愚眼
非可窺知矣我不明而不辨理義之當
然只於心論所不安而已

一曰邑攝取院並寶琳元寺者洛東泉涌
寺末寺也鎌倉北條執事之末年正安
乱平陸奥守同相摸守軍勢濫妨禁制
之一札立文保奇田嘉曆元弘建武曆
應相續有寄附田之證狀建武元年拜
勅願所倫吉貞和元年於六十六州一

國一基之塔婆建立依為勅額所一町
被成下免許之牒狀也曆應四年左兵衛
督源直義免狀並征西將軍官令告
御教書等以上三十五通孝于天和之
今在民間惜哉如此之古寺成空團圞
固而遺蹤今烏有乎不見其所矣誰敢
不希望再興哉

一擾津河海之會濤濤之中取海茸之者
必用堅木長丈有餘尺昔探而得之士
林皆云其堅木之探海茸年久者可作

鎗柄延寶年中於河口漁人取鯨魚獻
于府其長丈餘橫六七尺載木車引以
五六十人自街市過城中視者如堵剝
皮可作刀鞘者略五六十其魚肉人食
之淡薄而沒滋味也

一慶長五年庚子十月二十日有事而於
中八院村東方田間鍋島信州太守勝
茂典立花飛州太守統布接兵於此地
兩雄相棄攻擊戰死者多州民足詔八
院合戰又詔薦原陣是也此舉是年秋

於濃州關原大坂將石田治部少輔三成謀反之時統帥勝茂俱依与三成以東照太神君之鈞命使鍋島勝茂攻擊柳川城以為兩雄相棄鍋島也立花也欲偏敗亡也城主統帥懸居受敵開城而出張八院邑屯薦原將吏輕三軍兼負我勇超三橋迫敵陣肥前軍卒本陣大善寺出張橫溝村五段田處暫屯去二橋三所餘柳川勇士小野和泉守輕敵兵云如此陣以竹鎗木刀立可令敗

一
走超二橋薦野玄賀父子在二陣諫曰戰不可輕侮敵而深入陣營有敗亡之基必勿進而輕死小野氏不容此言進出肥勢出五騎三騎挑戰而偽北而鈞敵和泉守被謀而超二橋大坂逐之旦立花三大夫勇士所乘馬逸而馳入敵陣營中忽以數戟刺之柳川諸勢忿憤振勇氣悉過橋者過半于此肥前勇士後藤九衛門太夫伏兵于中八院西邑外忽自邑內馳向東以弓銃炮數十挺

絕柳川勢後橫攻擊者如搏風於此五
段田先陣士卒全節棄出流矢如雨鏖
波似雷電戰伐不辨東西柳川軍勢困
前後肥州軍一戰敗闕而沒入二橋大
壩埋數百人屍成平地則橋邊田間壩
一大穴納骸骨塚于今土俗名之曰七
靈冢每年里民立木塔婆尊之或諸僧
施餓鬼否有蝗害五穀咸言亡靈出害
之

一津福邑外有觀音像守者盛稱其靈驗
愚夫愚婦求福罔有虛口愚按仏陀靈
驗妙不可誣無復顯然不思議假使
有之感應之所作而不可求而得非可
銜之然今人稱其佛之靈異以惑衆者
諸國是多續日本記曰桓武帝勅曰誣
稱佛驗誑誤愚民是可司之不勤捉搦
故也自今以後如有此類擯出外國等
矣教也郡中又有稱取出者能言人之
禍福自謂鬼神所憑附而亦云人亦以
為然天正年中伊勢福者以此惑天下

人事露見逐其他類此者不可枚舉悉
皆朱子所謂所以惑世誣民充塞仁義
者也尤當放逐

一西牟田村三島宮按古記中關白道隆
後胤彌次郎家綱入道行西自三州來
領此所攝館第宅既成延應年中勸請
三州三島宮於當州祈武運者久神田
祭田寄附之春二月十五日祭礼有能
冬十一月大祭有神樂御幸側有宮司
坊堂寺田常滿院近此号寶善寺天正

十五年西牟田氏没落之後無社田無
祭礼式十一月存祭礼備御供甘

一正覺寺在源村西牟田氏為夫人之菩
提所也本尊地藏菩薩也天正之比當
寺住院三甫禪師寺領自作之時夏天
及早魃水田悉盡而成畠者多院主患
成佛供田之廢圃祈雨於本尊感嘆徹
于神早朝見佛壇泥土污漫矣不審之
餘開御厨子拜之本尊腰以下淤沅糞
糊而穢蓮華座怪之訝之見所種田昨

者為廢園。乾地今朝者貯水湛而幾過。畔里人感之皆曰：正覺寺水引地藏于今雖歷數十年之昔在丘氏之古端而未忘之。可為乎靈哉！仙也感哉！住僧也。一曰：邑瑞松山靈鷲寺入道行西祈願所。乾元元年壬寅建立。開山行西子姪靈山元怡和尚鎌倉建長開山大覺禪寺之法嗣。建仁明覺和尚弟子也。西牟田九代重家再與當寺寄附之寺領。當今之寺領千石余而後。奈良帝大永三年癸未六月為敕。

願所住僧須翁拜請勅願所之論。古傳于今者也。有故延寶八年庚申移寺於御原郡松崎經卷佛堂舍寺物林木草石等皆移松崎新靈鷲寺藥師佛繁昌云云。一曰：邑五葉山寬元寺靈山開基為西牟田氏代之菩提所。同所正覺寺是弓西牟田三箇寺並長翠山松源寺行西阿姊法山大姊開基。雖為尼寺中與之後為比丘寺云云。

一大犬塚邨氏家宅外有六地藏石像經
數百歲古石也或人好事士人取之立
以為花塲一景不幾而放光熙室屋昔
故回夜婦人少子恐怖而騷動之主人
悟之即命肥州戶川石工如前休新彫
刻石像以立故跡謝罪從是家宅無恙
之云奇哉

一立石山東照寺在立石村本尊藥師如
來昔昔年曆應之比邑中田間暗夜放
光明者數月邑人怪之掘其處得一石

可尺餘則尊崇之弓藥師如來一心所
緣念者無願望而不遂矣隣邑庶人拋
資財建立一宇梵刹安置石佛而祈願
無際慶長年中前太守田中吉政公長
子福島城主
久兵衛患口納之病祈靈驗于此佛粵
太守建立佛殿寄附供田壹町其田上
之遂為天下御免地存于今開山昔前
靈鷲雲山禪師也供田高八石五升
一前年田村清淨院者善導寺末派也後
田間有古塚生大松里老僧言此冢者

大友義鑑戰死之家也故寘靈牌於當
寺踰到明寺殿在於今愚按不然矣未
豆信竊考古記大友義鑑者宗麟之父
也永正七年庚午從京師六波羅義晴
將軍賜九州探題因其權威遂領豊筑
肥六州為已幕下而振勇氣者四十一
年而天文十九年庚戌二月十九日於
府內上原城逝去矣嗣子義鎮襲封二
十八年而天正五年戊寅挾六州權威
耽一邑之貪心帥六州士卒欲討薩隅

日三州為己有八月中旬自豊州奔向
日州越甘川攻島津中務太輔所據之
高城城城堅而難容易潰故圍城而互
攻守曠日三四月于時薩州刺史島津
義久卒薩隅日軍兵來与中務勳力伐
豊軍其勢縱如決江河而澆熾大以石
礮而打小印相似馬於此豊州軍無遊
騎亦無援兵即日敗北而義鎮漸脫身
保命而已因茲豊筑肥諸勢秋月筑紫
屋野門住所叫野蒲池西牟田龍造寺

平戶宇土大村等皆叛而分崩離折各
據州郡或同州交戰或連級防豐州故
義鎮忿憤于隆信狃隙以筑後為爭地
為戰路為先鋒盡粉骨合戰者三四次
事：不遑枚舉矣以此考之豐州軍卒
於筑後戰者天正五年而去義鑑死去
二十八年然義鑑無筑後戰死也必矣
蓋按此說天正之戰豐州勇士於此所
為戰死者埋此冢而諡義鑑歆且義鑑
薨去之時享此所之士崇尊而真到明

寺殿之靈牌於于此寺拜尊者歆彼此

相似者惟多故黔首為附會之說者也

後之君子可有細評也義鑑領六州之時筑後諸縣主
在官皆為墓下殿

一牟田口村善見山榮勝寺承平三年建

立其始不知為何宗旨至天和及七百

五十年從中世為東福寺末山為禪派

戰國以來退轉而今昔洞派守之

一江上村三王宮古老所傳者桓武帝

延曆年中漢高祖三十代後亂來奔日

域而所生之江上三郎長種建云云依

神奇驗多慶長年中前領主田中公寄
祭田百石于今為御免地寬文癸卯建
石華表天和壬戌鈞銅華籙近世誰人
所立乎於神前搏門安二王以社門
為佛門昏愚之至堪笑嗚呼大槩類此
者多矣

一曰邑有業歌舞妓傀儡及躍念佛者幾
及十家矣行嘉祝吊祭之家吉事專舞
童裊優令人解頤凶事專念佛諷經令
人起感其体凡俗而或時帶衣冠形容

卿士或時着褊綴準擬僧信故名其居
處白寺家世俗呼曰鉢叩曰念佛坊問
其先傳言汲空也上人流者也按元亨
秋書云往古七百年前天慶之比上人
初行念佛先是世人未知念佛之貴上
人導道俗為令唱弥陀之室号過宗師
入市壺招集貴賤男女擊鏡磬跳躍唱
弥陀始大念佛令群集之輩懷已勸化
人入念佛世俗曰之曰躍念仏方今男
女卅女無不以弥陀為口禱昔上人之

餘習也其家僕之昔周流四方打鉦鼓
号說經念佛立門前傍戶外作往生極
樂之口說餉口受施米而營生涯者也
然九月十一日以上人往生日祭之矣
其宗曰九品宗其寺号九品寺蓋舊洛
東六波羅密寺之末派也

一大石村林中有一小石平凹而徑可一
丈問里老即曰吾幼年度長之比此石
徑可五六天也今歷八十年至如此甚
奇也慶安年中府君鳳閣公有御覽感

心之餘建一草堂此石祝補社裏而
修造不絕石亦漸成廣大奇也妙哉
大石也

一筑後川下流草場村以下及二里夏三
月間漁人多取時魚土俗是
曰惠都取之者先以
一大網從舟引網一頭在濱扣之絕流
舟在深淵之處滿于潮水連時以扁舟
逐之漁者云此魚恐雷故舟中橫竹木
敲之似雷霆夷又以竿敲水面謂之引
卒舟不嫌日夜其響聞可一里迫大網

時本舟網自深至淺舉沙上得魚數百
千如此昔數回此魚味淺而堪多食矣
一筑後十郡土宜之所產者並名物御井
郡國今切麩三町鯉魚北野牛房其長者及三尺
二種為九州名物同所紅袍小森野大
根小而長者似牛房宜香物又宜圓子雖尾張大根
不劣捲川大根其大用尺餘又長二尺
餘其近里邑皆孟春出蕪菩宜菹菜件
夏出芥子為油運送于畿內仲秋生星
菜味美而其居民克饗旅行野郡石垣

海老生葉郡星野山出燧石上妻郡
麻屋出漆黒木生菟蕪大田生芥其味脆而風味異他
牟礼生穗蓼知徳村塘生蓴菜北川内
黏籜甘木鉄炮火繩古賀河管上廣川
鞆内田大行馬場大行藤田川原生柴
胡酒井田邨作矢每年献于府納于武
庫高江村作松烟臺下妻郡水田北島
陶藍甕井筒殊半田土鍋為天下戎物
溝口混紙薄命奉書十文字杉原等多
出馬間田生疊面三階郡草場鱧魚中

島大根同所蜜柑西牟田町一角歎正月
所玩之童男幼女之羽子板弓矢數萬
箇及夏日所用之團扇數萬本三瀨下
郡鯉魚其大者如鯉魚自黑田村以南
河濱村城島浮島同海島榎津島等生
蘆葦榎津川海所取之葺水母歲送于
府獻東武此外近年高良山松茸山町
煙州新產出者多之下田浮島七島蓮
之類南筑上妻郡北田温石土窪松林
木下妻郡本鄉村藍染物山門郡瀬高

行挑灯垂見置三池如螢多用博奕所同上

卷與三瀨郡蒲池村出土器並半田土

福為最第一為柳川領陶家長

一北筑八郡之邑數凡五百三十其民數

男女老幼通計十三万六百五十餘人

也

一伏惟周禮獻民數於王王拜受之孔子

亦曰式負版者皆重民數也治部縣者

豈可不欲其數不減而增多乎然此州

諸郡民家其婦數乳則殺其所殺之兒

於分媿之際五乳或殺二兒十乳殺四
五兒習以為常人又怯不為怪推辱其所
以然之故無他只是悼夫三年懷抱之
勞及慮其後日衣食之不贍目不亦悲
乎孟子曰無惻隱之心非人夫人惻隱
之易發莫甚於父子今父子而悼勞憂
衣食以至殺子無此心可知矣所以為
非人也非人則禽獸也禽獸何足以誅
旦春秋之義責備賢者唯當深罪之者
殺司而已矣何則視吾君之民陷禽獸

而不能救之徒尔彼以且殺若于不幸
如何如此其不仁且不忘乎雖欲免天
譴不可得矣然則如之何蓋當先務使
粗忘凍餒之憂少知慈愛之道而後嚴
禁殺兒毀禁之後猶有犯之者且贖刑
之至再者繫獄至于三者斬之廢于革
矣不特此也婦女之自縊者亦衆是何
由乎繫與人淫而恐其敗露也固是可
嫉然其與人淫者人欲也知其當耻而
決死於一笑之間者天理也惜哉不使

其決死之心精而嚮義也。而治郡縣者
不急其教令，反謂此於事無大害。吁！是
何心也？男女無別，亦禽獸之道也。民陷
禽獸，其國豈安乎？是故聖人垂訓於男
女之際者，無所不至。易首乾坤而說天
地陰陽，中咸恒說夫婦交感，誠有夫婦
而後有父子，君臣上下而後有禮義。禮
謹大昏而詩以二南周南召南為正始之道，其
餘詩書禮焉者，不可具述。本邦古來三條
大禁，亦犯人妻者，及吾具一殺人偷

盜次之夫，於事無大害。聖賢有何暇而
立此徒法，不思之甚也。故竊妄謂惟令
不可緩，令緩故淫，淫不息，故多死婦。治郡
縣者，盍使死於安樂者，生憂患耶？

私注云：人每耽安樂，則怠惰放逸，而不得其死。人每存憂患，有慎則整齊嚴肅，而全性全者也。

一當國前朝侯分封之郡邑 筑後合高二十万三千三百九石五斗

久留米城主小早川侍從秀包 慶長五

年於關原戰死
山本郡之内 十村高一万百四十七
石四斗

三井郡之内五箇村 久留米 藤山

高良山野中 小森野 高五十八

五石二斗五升

上妻郡上廣川庄二十箇村下廣川庄

十八箇邨 高九千七十四石六斗三

升 筑紫殿領分打出出月也

三潞郡之内十箇村 夜明 藤吉

白口 以北 高一万七白石合三万

五石内千石高良山社領

柳川 立花侍從統率公慶長五年於關原敗軍同
十月於筑後八院敗軍陸

奥國 肥流

三潞郡九十箇村 荒木 早流崎

小犬塚 草場 芦塚以南 五万八千

六百十六石二斗二升

山門郡七十二箇邨高四万五千二十

二石七斗八升

下妻郡十六箇村高一万七千八百四

十四石七斗

三池郡内十八箇村高一万七白石

高合十三万二千八百八十四石

福島城築紫上野今廣門慶長五年於關原戰死

上妻郡内五十三箇村高一万八千十

五石天正七年以上枝山口玄蕃以竿打奉行上妻郡九十石餘所出秀包
加増造

三池城高橋主膳亮

三高池郡令一万八千五百五十五斗

三内口合一万三千三百九十五斗

三原郡三井郡内山本郡内行野郡

生葉郡

右筑前加増領

石田治部少輔

慶長四年二月五日

長束大蔵

増田右衛門

浅野弾正

[Faint, illegible text on the left page, possibly bleed-through from the reverse side.]

右
左
[Faint, illegible text on the right page, possibly bleed-through from the reverse side.]

