

解馬新書

下

番  
冊

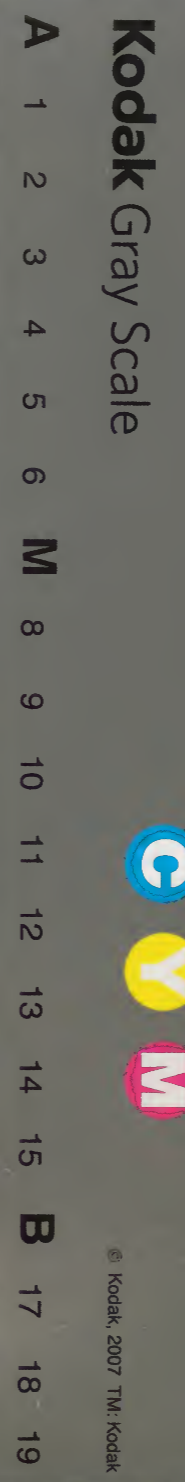
和書門	
二	四
九	七
七	七
七	七
八	函
一	架
二	冊

內閣文庫	
二	四
九	七
七	七
七	七
八	函
一	架
二	冊

醫  
療  
攝  
養

新  
刊  
本

內閣文庫	
番號	和 24977
冊數	2 ( 2 )
函號	183 481





卷之二

總目篇次

第一眼球篇

第二耳及鼻篇

第三齒牙篇

第四毛髮及毛色篇

第五乳房及蹄篇

第六神經篇

第七表被及皮及肉樣膜篇

淺草文庫



第八附蟬及羊鬚篇

第九鬪篇

第十汗及尿篇

第十一旋毛篇

第十二内外諸圖

總計十二篇

解馬新書卷之二

江都 東水菊池藤原武樹 編輯

豐後日出 加來茂英校定

門人

豐後白杵 高崎正直校正

眼球篇第一

○夫眼球者一雙之圓球而居額兩側以鑒識萬物蓋以六膜三液為其質而六筋具其後底連於鑒神經而在骨空之内其空圍堅固也名曰目窠一名眼箱



皆內方曰大皆一名淚腺小者在焉外方曰小

皆一名淚腺大者潛匿而在焉又有一肉塊

其色褐而淡紅在大皆內名曰閃肉一名淚阜蓋

大小二淚腺共滲濾淚液而常潤眼令以無

乾燥其餘滴則淚孔吸收之自淚管輸淚囊

而從鼻管送鼻內也

淚孔 在大皆相合之處二小孔也其下為管延擴通路於鼻中以

外泄其剩餘液汁一名淚點孔

淚管 從淚孔至淚囊小膜管也其狀如蝸牛角兩

管相竝而連淚囊

淚囊小膜囊也在大皆內臉匝筋裏面淚孔下開張而為一

箇囊狀之處囊底開孔通于鼻小溝為骨圍之中淚液點滴則先瀦諸此以導下其下邊

海棉樣骨

鼻管 御家者流云淚囊之下部更為膜管之處其

上部即淚囊而闊其下漸為管之狀宛如漏

斗其下端在水綿樣骨與口蓋骨之間而下

鼻內

睫 上臉緊密下臉稀少又別生硬大長毛以防



塵埃入眼也

瞼匝筋 在上下瞼之裏面以令閉眼瞼

擎上筋 在球之上部以令高視

擎下筋 在球之下部以令下視

旋迴筋 在球之小背以令向耳邊

轉運筋 在球之大背以令向鼻

上斜筋 在擎上筋與轉運筋間以旋迴球令轉下

下斜筋 在擎上筋與旋迴筋間流球以令轉上以

上六筋其端為腱固著剛膜而其本合為一

名之曰交親筋

素膜 即漢人所謂白膜也此膜在眼球之表以為

其質之素故有此名其質同骨膜以動靜二

血脈纖維絡織成焉連接上下瞼結束球於窠

內故一名結膜 漢所謂白睛

剛膜 在白膜之後其質剛厚此護持球圍者而六

筋附著一名鞏膜是以運動六筋錯綜聚會

而為鞏固重厚故有此名又有腱膜之名是

以其六筋延展而終為腱也此膜有輸水脈



者以輸送水樣液於此也鞏音拱固也

角膜 剛膜前面中央部白膜不覆為透明之處從

此令物形透徹于球內也漢人從此以透視

虹彩名烏睛一名磨光角膜其質似角為磨

光者故有此名其裏面為微隙之處水樣液

充

脈絡膜 在剛膜之裏面無數細絡為錯綜沿葡萄

膜周圍而及網膜內邊其質褐黑如漆此球

內致暗以令來影益鮮明

葡萄膜 在角膜之後即脈絡膜之前部也正中橢

圓小孔即是瞳孔也此膜位于角膜與水樣液後其質與狀宛如葡萄

萄子皮殼去帶自穿小孔者故有此名

瞳根 此物開縮瞳孔之機而其所以織成之筋脈細

織自為經緯其經者令瞳孔展開其緯者令

之為收束也

瞳孔 即葡萄膜正中所穿橢圓之小孔也從此令

來影攝入球內之處即漢人所謂瞳子也

網膜 位于眼之後底而作張網之狀此鑒神經之



端末細線組織所以成也鑒識物形者即此膜也

鑒神經 一名視神經附著網膜之直後然不正對

瞳孔近大皆與下方其根本自頭腦而來于此以令徹網膜之形達于腦神經也

水樣液 充角膜之後水晶液之前其質最稀薄此先攝容物形之液也此液清澄透徹充角膜後葡萄膜前或云新陳

水晶液 向瞳孔位下硝子液前面中央其形橢圓相代

而凝固後面少隆其質玲瓏明徹堪可愛翫其形與質攝容物形令以精細縮小之液也此亦以其形狀相似有此名

硝子液 實水晶液之後網膜之前其質稀軟而澄徹流動宛如雞子白而不可把翫此令物形更作闊大明澄之液也三液共通細管于其內循環往來新陳相交代

○夫眼球發瞻視之機也其猶太陽之照下土其光景凡激物以反照也故映物體之光輝亦即向球反



照為一直尖射角膜先攝稀薄之水樣液中以入瞳  
 孔而其形致縮小顛倒乎斯譬如暗室穿小孔引中形  
 景則皆為顛倒是視瞻  
之理所也乃次之映凝固之水晶液中故逾致精細緻  
 密乎斯也次又透照軟闊之硝子液中故更致闊大  
 明澄乎斯遂以使其來影徹網膜也於是乎鑒神經  
 直為觸覺以達腦神矣蓋視物之理由彼透映膜液  
 諸具之光景之與此腦神諸經為觸知之活機內外  
 相感應令以得鑒識諸物之真形也其景之所攝收  
 雖皆作縮小顛倒乎然不失其物形之本然也

耳及鼻篇第二

○夫耳者聽聞之原力專在內具其見于外者則唯  
 有助聽之用也耳

聆隧 漢所謂耳竅又耳孔也則謂自耳孔至鼓膜  
 之間其竅自前口至後底而稍斜曲而達耳  
 鼓也即是聆隧蓋長遠其道如斯者為長音  
 聲以使達耳底也且不使鼓膜容易受傷也  
 耳 相外部而知駿驚耳緊短者性最快長大者



驚也

○夫鼻者辨香臭出納呼吸也其機能全賴嗅神經  
 夫嗅神經者位于腦內左右二條為乳背狀連系鼻  
 中而彌蔓洩膜洩膜者腦膜之所延展其體極薄質  
 神經也凡失氣卒倒者急吹強烈氣藥于鼻中則忽  
 挽回甦生者全為此之故也鼻內左右穿一或二小  
 孔於是分大息及小息  
 鼻大則能久走優出納呼吸故  
 貴鼻孔之闊大

齒牙篇第三

○夫齒牙者咀嚼飲食之要具其質堅剛也蓋鑒定  
 年齡之法因齒凹陷邦俗曰波黑白及長短變革而可  
 辨知之齒牙總計四十分之則

齧一名磨齒 上齧十二下齧十二上下二十四專供於

咀嚼之用

前齒 上下十二各有名號今不贅

驕牙一名冠齒 又名狼齒上下四與前齒共可鑒定年

齡也牝馬狼齒甚小而難辨知又絕無之者

居多



毛夏及毛色篇第四

○夫毛鬣者衛護身體之要具也以適寒暖希革毛  
與他獸一般也蓋希革在季冬及春首稟賦強壯肥  
美者季冬希革瘦馬羸弱食料淡薄者希革有季春  
及孟夏

鬣 中心空虛常能外泄蒸氣其端末分裂為歧

○夫毛色者有三等第一純色第二雜色第三異色  
也純色者如駮駒驊之類雜色者如駱駝駘駘之類異

色者如駝驕鼻之類其他不遑舉

乳房及蹄篇第五

○夫乳房者孳育幼駒之要具也有臍下具一箇人  
人共所知也

○牡馬乳房者在陰具袖口袖口ハカヤクチ端末甚小而難見幼駒  
者大而易見老馬袖口皺縮者難見西洋人始見牡

馬乳房和漢未發之論也余天保壬寅始得一雙乳房爾後知牡馬有乳房

乳汁 一種脂肪而所以養幼駒之液也此混合



血中之乳糜偕血運行一周而至乳房因其腺及細管諸器之機轉分泌而成者也

○夫蹄者有四肢端末而為健步疾行之具其質堅硬大小適度為要蹄裏凹陷而堅硬者為良薄凸及雀舌大者反之蹄綠色滑澤者良也

神經篇第六

○夫神經者色白勁質形如線縷作細管其中充白髓白髓者靈液也出於腦髓及脊髓分布於周身諸

部無所不至凡身體諸部知覺活動以為運榮者皆此經之官能也

表被及皮及肉樣膜篇第七

夫表被者薄而無神經被保皮適其觸知蹄毛齒牙及諸骨神經不循故截斷而無知痛

○夫皮者厚而被身表神經布滿而以觸知痛痒寒溫毛鬣生毛竅汗孔發泄蒸氣

○夫肉樣膜者一名肉樣皮筋織交錯而為一膜覆遍身



皮下以使掀動諸部蓋耐寒暑者以有此肉樣膜也  
若夫蚊蚋蒼蠅之類觸身體則各部掀動以拂除之  
矣人身有衣被而適寒暑使手指自在運轉特面部  
唯有此膜耳獸類雖具四肢不得如意運轉故天賦  
與此膜以使適其用歟嗚呼造物主之功妙可不謂  
奇哉

附蟬及羊鬚篇第八

○夫附蟬者在膝上內面軟骨狀而無毛邦俗曰與

米又曰夜眼後腳有驚鼻下蓋夜眼者刺絡之穴名  
夜眼與附蟬勿混之夜眼在膝上馬有此夜行故名  
又夜眼名附蟬其形如蟬著木故名歟

○夫羊鬚者在子骨後面軟骨樣之小塊形狀似疣  
無毛邦俗曰蜘蛛周圍長毛曰利字乃計羊鬚中有  
距者三百里如雞距者五百里

附蟬羊鬚烙灸之穴處

駟篇第九

○夫駟者西洋及支那欲使馬駿良則斷其辜丸以



絕其慾念或牛羊豚類供食料者必斷丸以為肥美  
斷之人畜共有法閹官及寺人剷其勢韻會曰勢為  
外腎馬之鬪牛之宦羊之羯等皆相同是易肥焉云  
但古法未詳其傳所謂宮刑恐斷陰莖乎古謂腎為  
精又辜丸名外腎又稱腎子或呼囊曰腎囊邦俗未  
有如下斯盡實測者也

汗及尿管第十

○夫汗者蒸氣之發泄於皮表者偶為事件所觸激

則不能齊其散出之次其因有二一因騎御勞動增  
益血液運行而滲泄也其二因神經衰弱不能衛固  
皮膚血液散渙而解泄也凡汗液過泄者精力缺損  
身體疲弱也是血中之揮發鹽氣與滷俱亾散故血  
液稀淡而不足以榮養身體遂致靈液之少也  
汗孔微細孔竅遍布密列起於皮下腺達於皮表  
即蒸氣及汗液所發門戶也漢人所謂腠理  
肌腠皮膚腠肉腠毛毛孔氣門皆是也又一  
名玄孔鬼門玄府蓋以微細難見命之



○夫尿者腎所濾製也腎者左右兩枚其質腺及細小管組織而成受血於動脈幹分泌血中所混有鹹液既屬無用者以為尿矣蓋飲食化為血液其中自有鹹氣精微揮發以供營養其渣滓剩餘則腎分泌之從輸尿管入膀胱遂以外泄矣滲漉餘血則復從腎靜脈還其幹也○尿與汗同性同味唯異其外泄之道耳漢說腎藏精或小腸下口泌別清濁入膀胱者皆妄誕也

旋毛篇第十一

○夫旋毛者倭名都無之計又云都無之邦俗曰迂其形圓小旋迴如壽星陽仙之類逆毛者其形長大如靠槽賺花之類其旋毛之生或在其左或在其右或在其前或在其後而命之以名因其名而遂有吉凶之說大抵相馬之法當以形骨為先旋毛排其一端耳馬有旋未必果為凶也而畜之者或則不利敗歸咎於馬以謂馬致然也豈理也哉昔人固當有議其居處者而曰人凶非宅凶茲誠通達之論也苟能



明乎此則不疑於馬矣然而不奉王公君子者所以重其德也武夫皆不可禁之者嗚呼戎事之存亡苟依乘馬之旋文乎蓋得失在其人不在其馬也

本邦獻駒所禁旋毛十四

騰蛇トウダ龍門リウモン穿鬃センソウ髮中ヘナカ盛淚セイレイ人淚ニヒナミダ負屍フシ閉門ヘイモン

挾屍キヤクシ蹄通ヒツトウ豹尾ヒヤウビ尾引ビヲヒキ挖喪ウカサウ猿登サルノボリ後喪ゴサウ門モン七喪シチサウ

弓矢キウシ箭ヤ帶劍タイケン切腹キレハ滴淚テキレイ馬淚ウマナミダ喪門ソウモン鞞クシ盡ツクシ

減陽ゲンヤウ乘捨チヤウゼ識危シキキ平首ヘイカブ

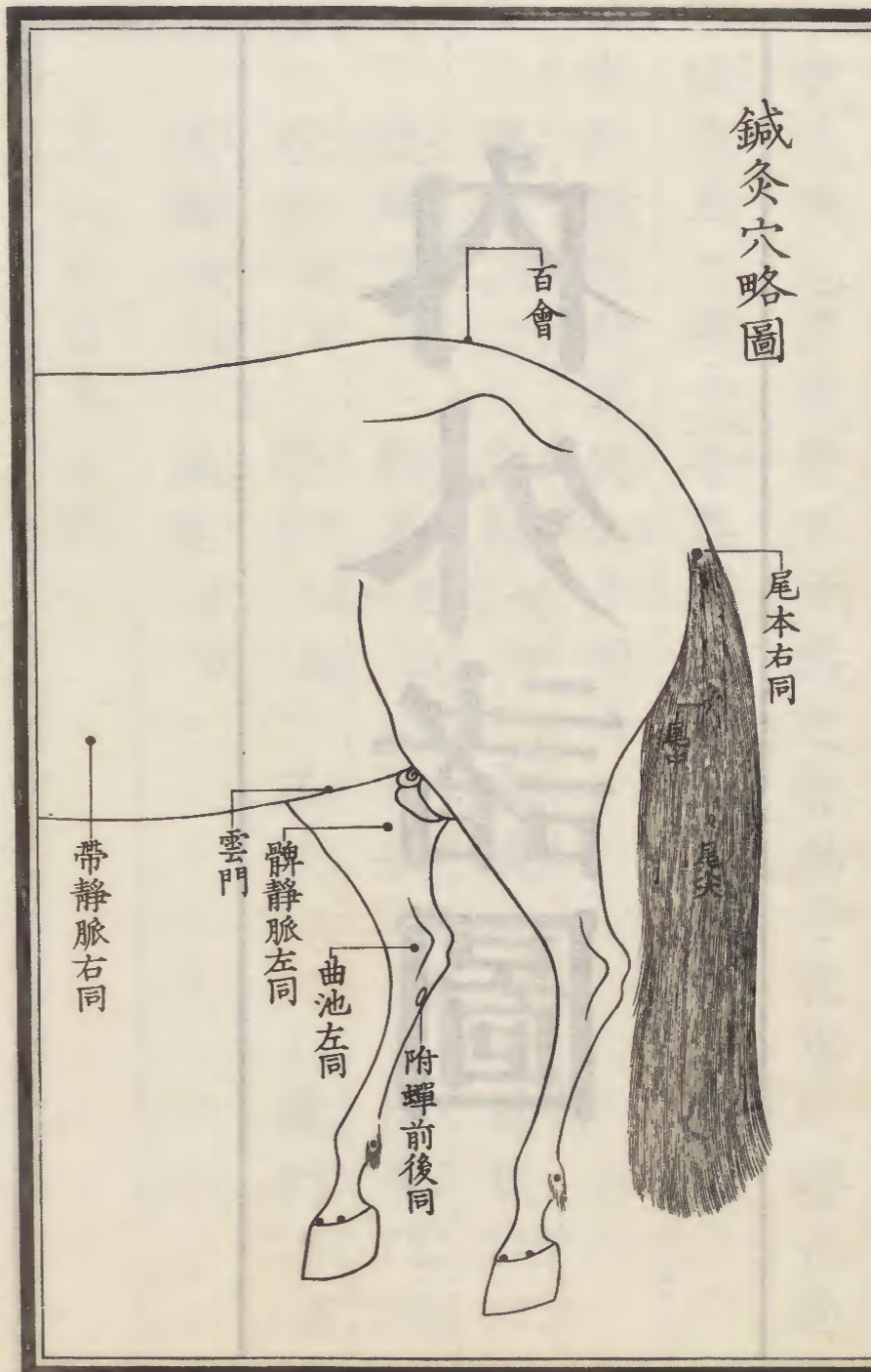
其他無吉凶之說

# 内外諸圖



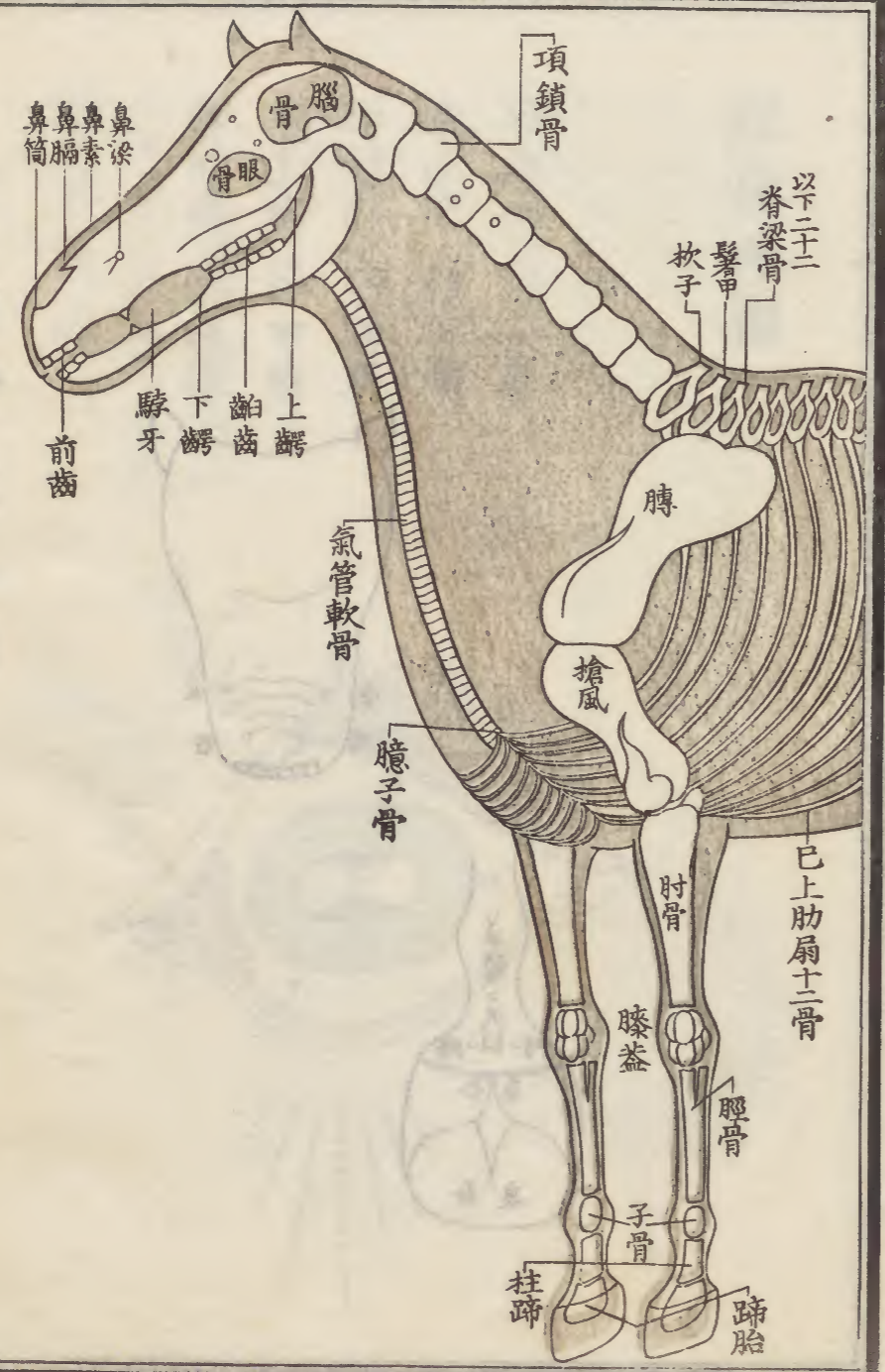
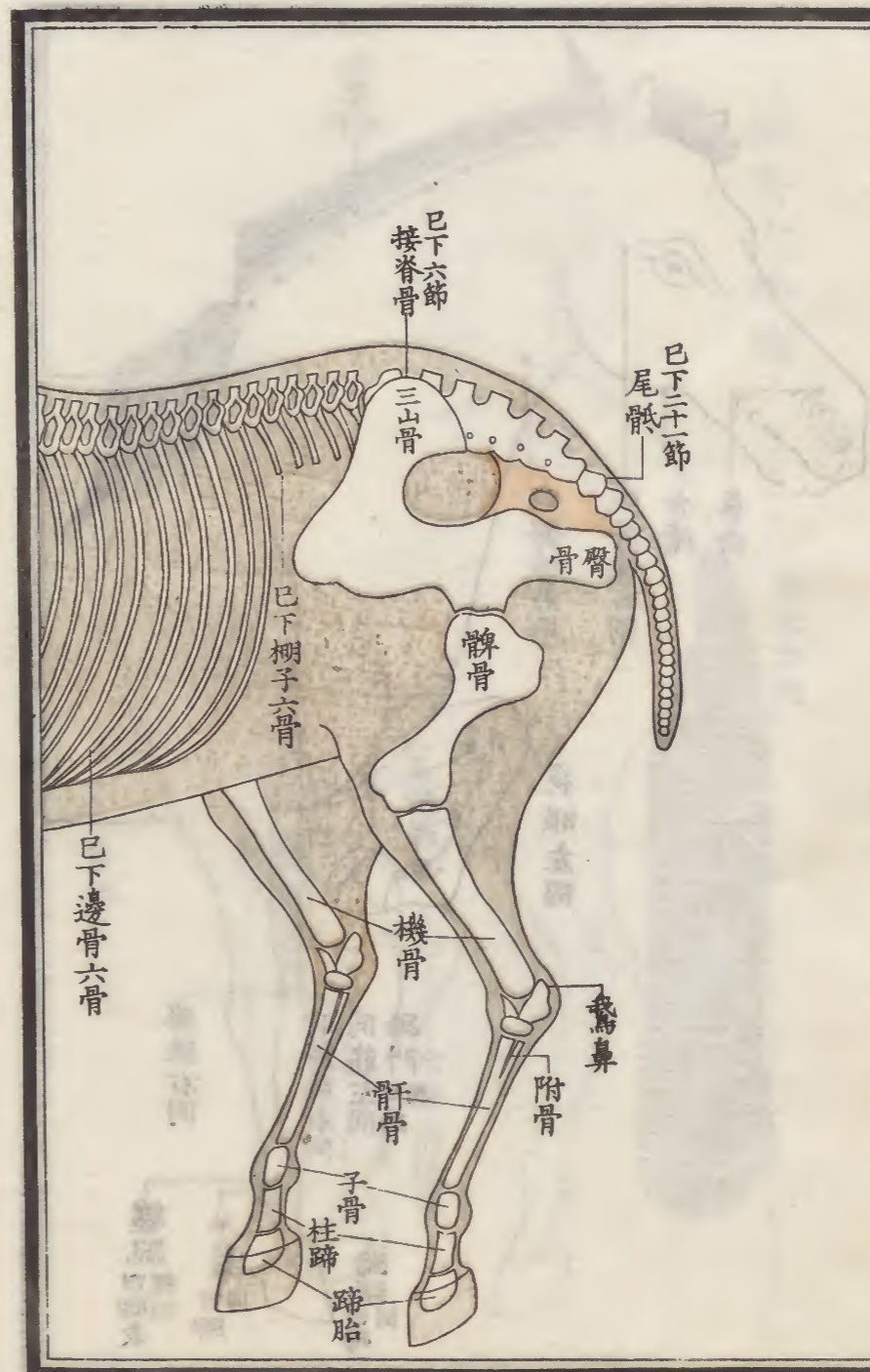
內外諸圖第十二

鍼灸穴略圖



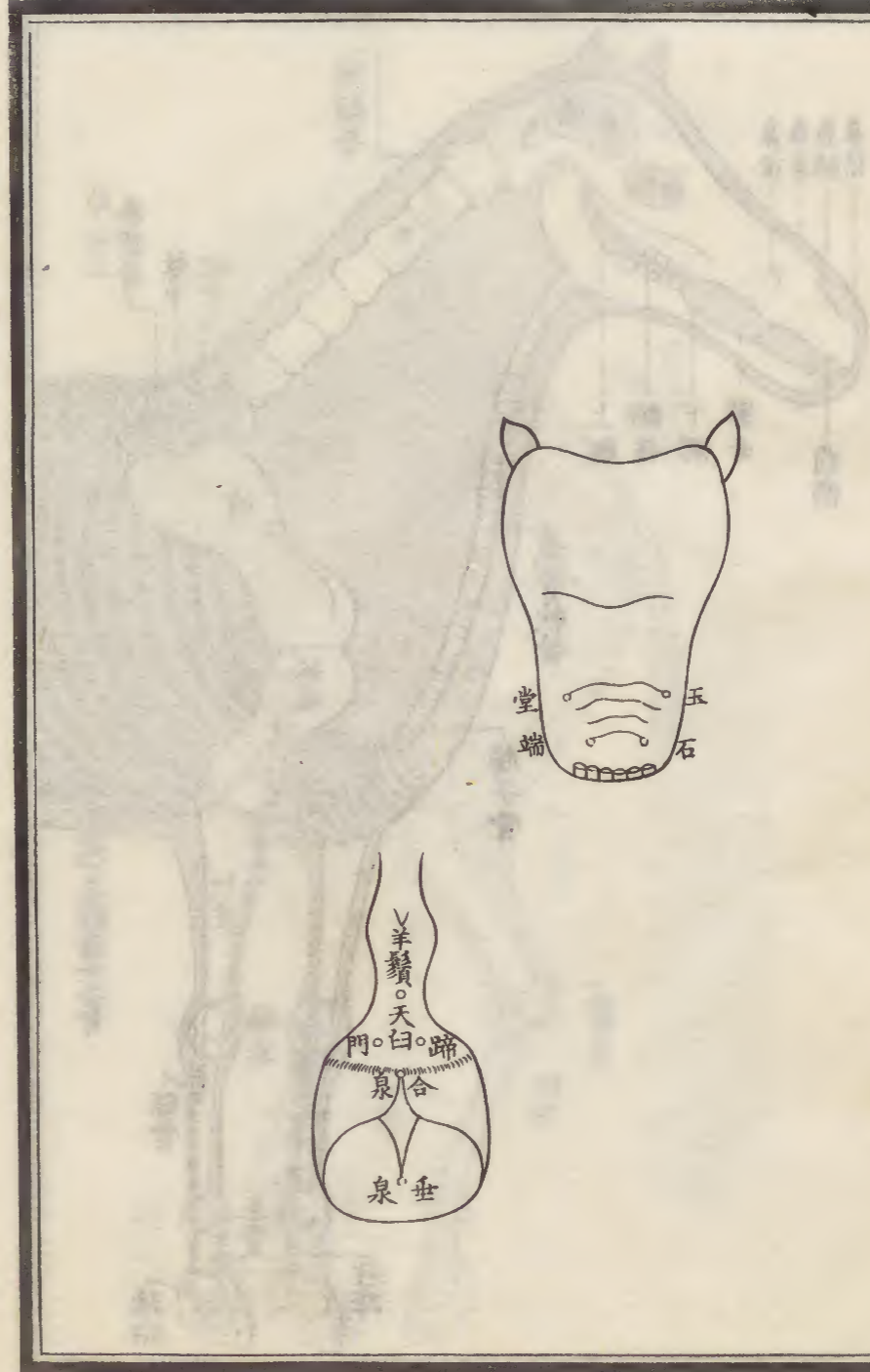


周身骨部名目



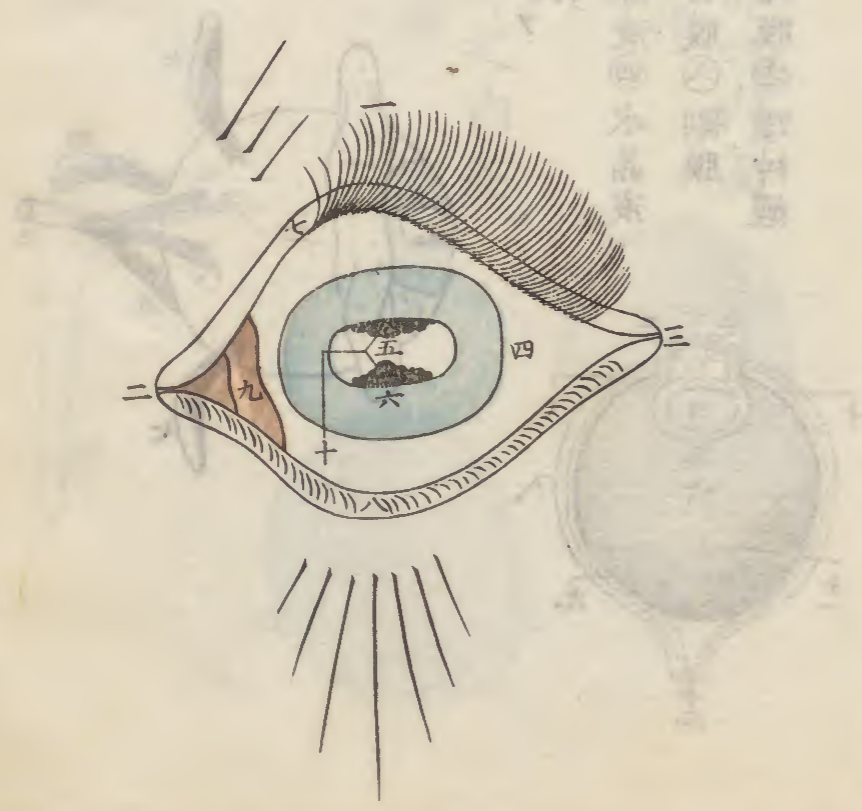


口蓋及蹄鍼灸穴略圖



眼球略圖

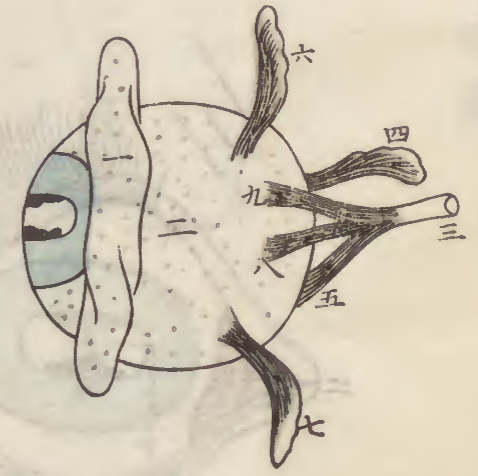
- ① 睫毛 ② 大眇
- ③ 小眇 ④ 白膜
- ⑤ 瞳孔 ⑥ 角膜
- ⑦ 上瞼 ⑧ 下瞼
- ⑨ 閃肉 ⑩ 瞳根





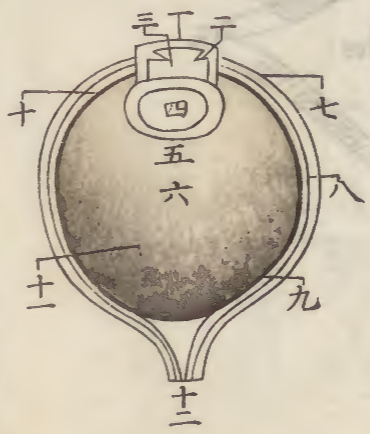
眼球六筋

- ①白膜 ②剛膜 ③神經
- ④上斜筋 ⑤下斜筋
- ⑥拏上筋 ⑦拏下筋
- ⑧轉運筋 ⑨旋廻筋



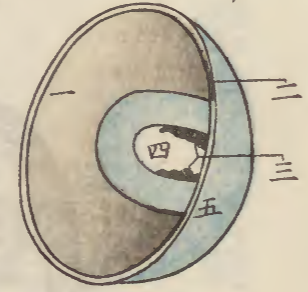
縱斷眼球見三液

- ①角膜 ②葡萄膜 ③水樣液 ④水晶液
- ⑤水晶膜 ⑥硝子液 ⑦白膜 ⑧剛膜
- ⑨網膜 ⑩黑稠液 ⑪脈絡膜 ⑫瞳神經



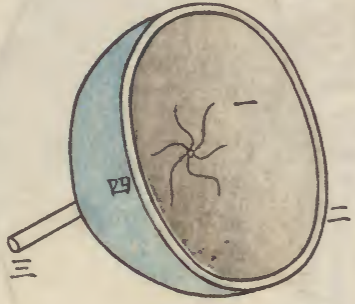
橫斷眼球視前部之内面

- ①脈絡膜 ②葡萄膜 ③瞳根
- ④瞳孔 ⑤剛膜



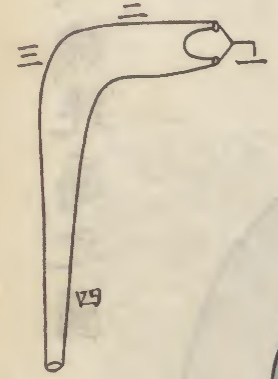
橫斷眼球視後部之内面

- ①網膜 ②脈絡膜 ③鑿神經
- ④剛膜



淚管、鼻管、連續

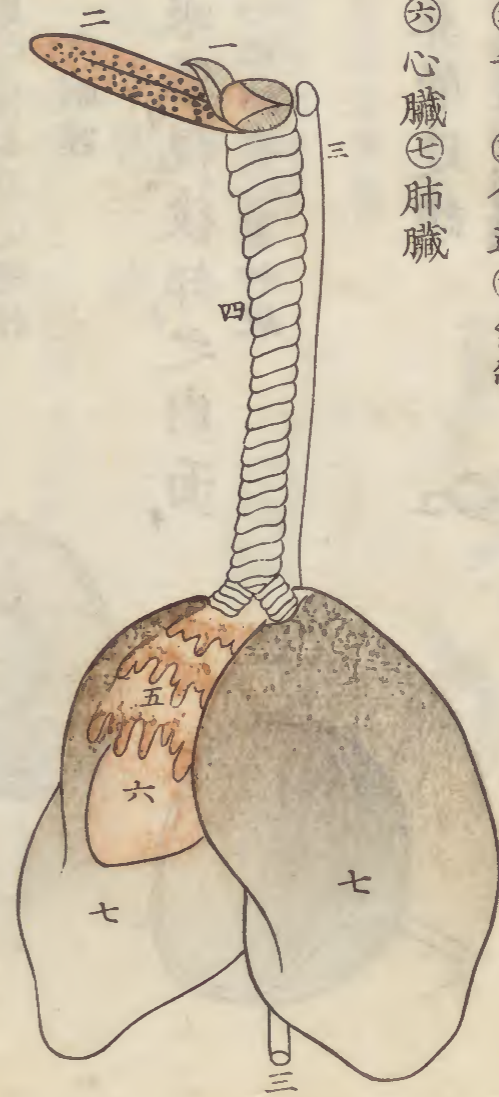
- ①淚孔 ②淚管 ③淚囊
- ④鼻管孔





舌、會厭、氣管、食道、及心、肺、連屬之圖

- ①會厭 ②舌 ③食道 ④氣管
- ⑤脂 ⑥心臟 ⑦肺臟



肺動靜血脈、氣管及肺管小枝之圖

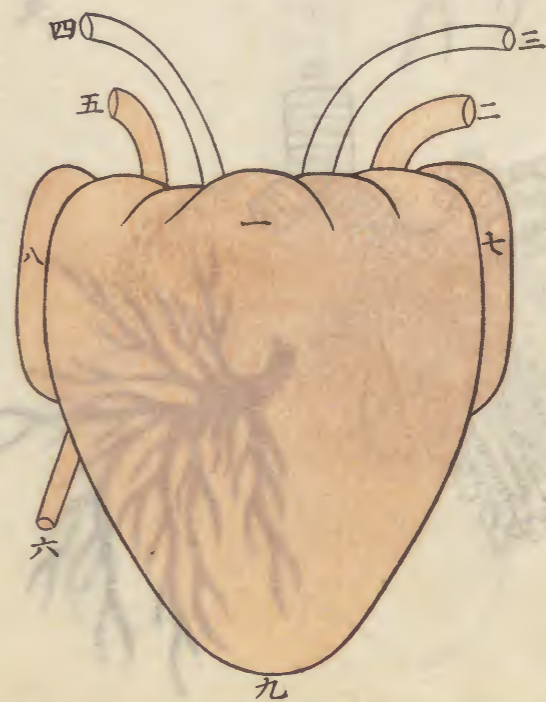
- ①肺動脈 ②氣管 ③肺管小支
- ④蒲萄子樣囊 ⑤肺靜脈





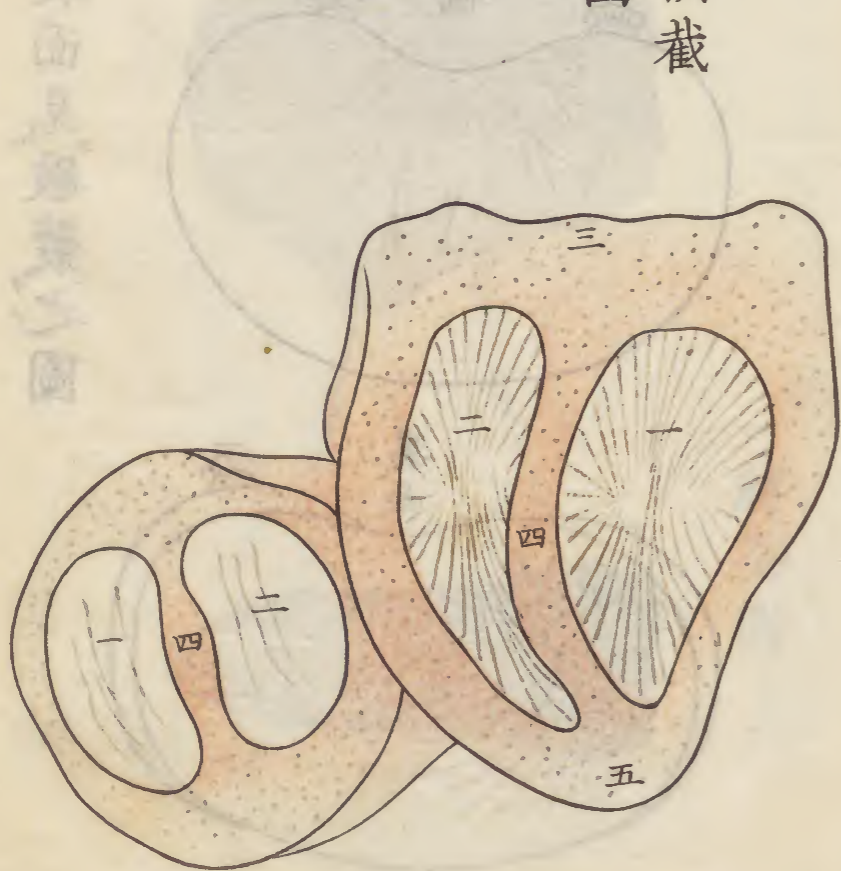
心全圖

- ① 豐頂
- ② 肺靜血脈
- ③ 肺動血脈
- ④ 動血脈
- ⑤ 靜血脈上管
- ⑥ 靜血脈下管
- ⑦ 左耳
- ⑧ 右耳
- ⑨ 尖銳



心縱截及橫截  
見內面之圖

- ① 左室
- ② 右室
- ③ 豐頂
- ④ 豎膈
- ⑤ 尖銳



胃全圖及其面見腹背之圖

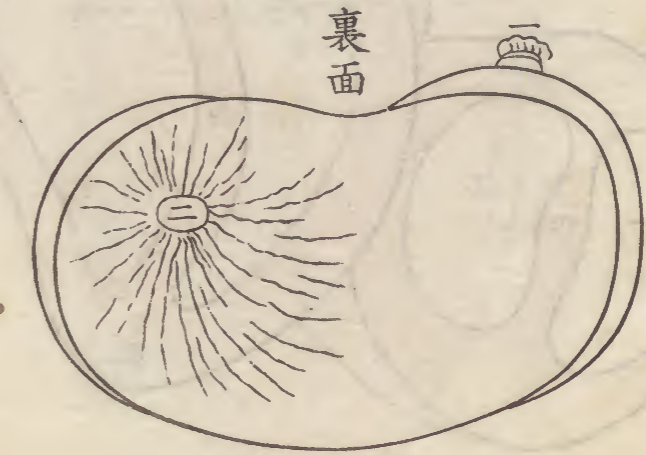


胃全圖及裏面見皺襞之圖

○上口  
○下口

全圖

裏面



肝全圖

靜脈大幹



脾全圖





中腔、食道、氣管、心、肺、及  
橫膈、連屬之圖



下腔、橫膈、胃、肝、脾、厚薄二腸、  
膀胱、及尿管連屬之圖

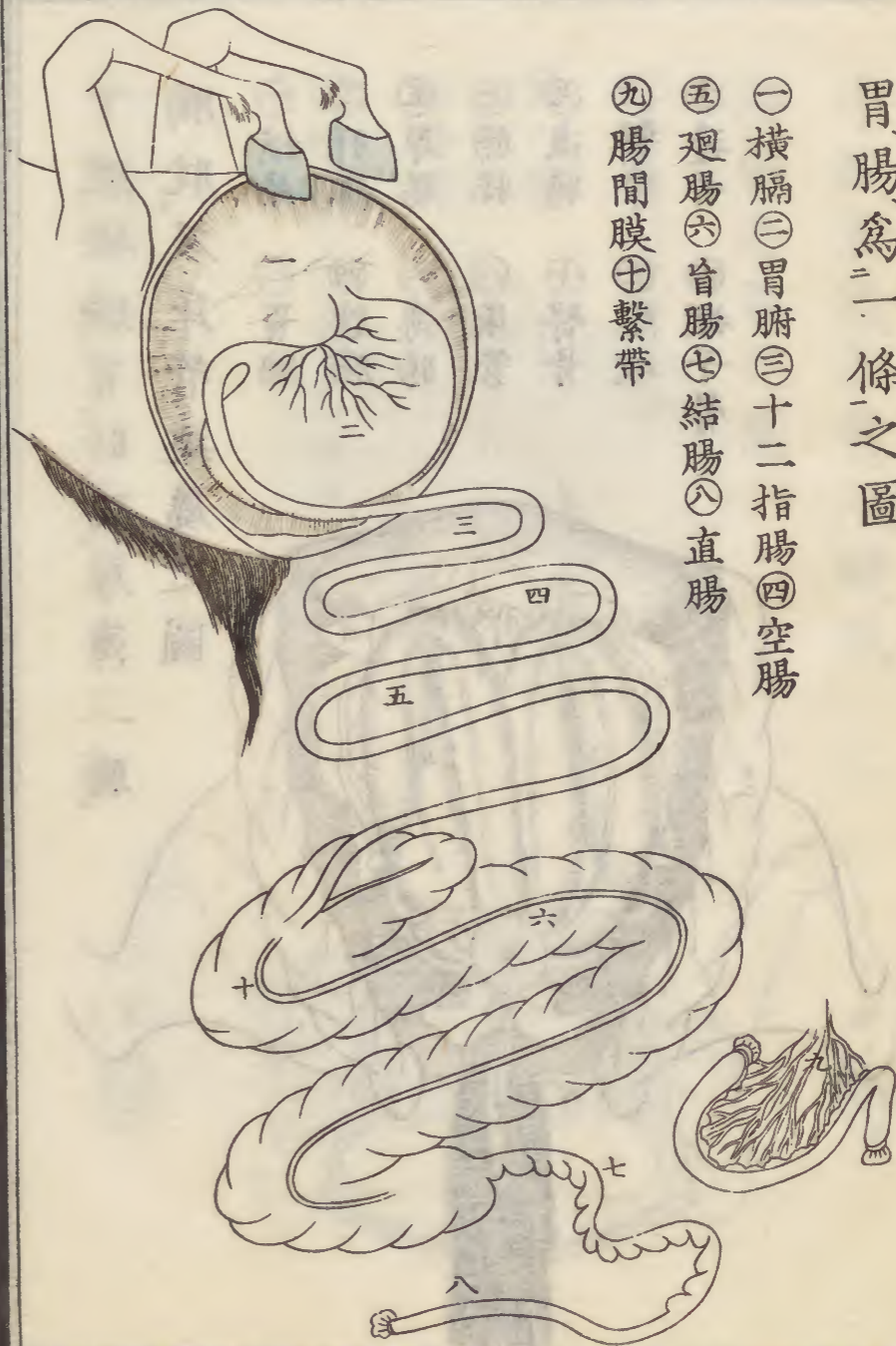
- ① 橫膈 ② 胃腑
- ③ 肝臟 ④ 脾臟
- ⑤ 厚腸 ⑥ 薄腸
- ⑦ 膀胱 ⑧ 尿管
- ⑨ 直腸 ⑩ 腎骨
- ⑪ 繫帶 ⑫ 總被
- ⑬ 邊骨 ⑭ 棚子骨





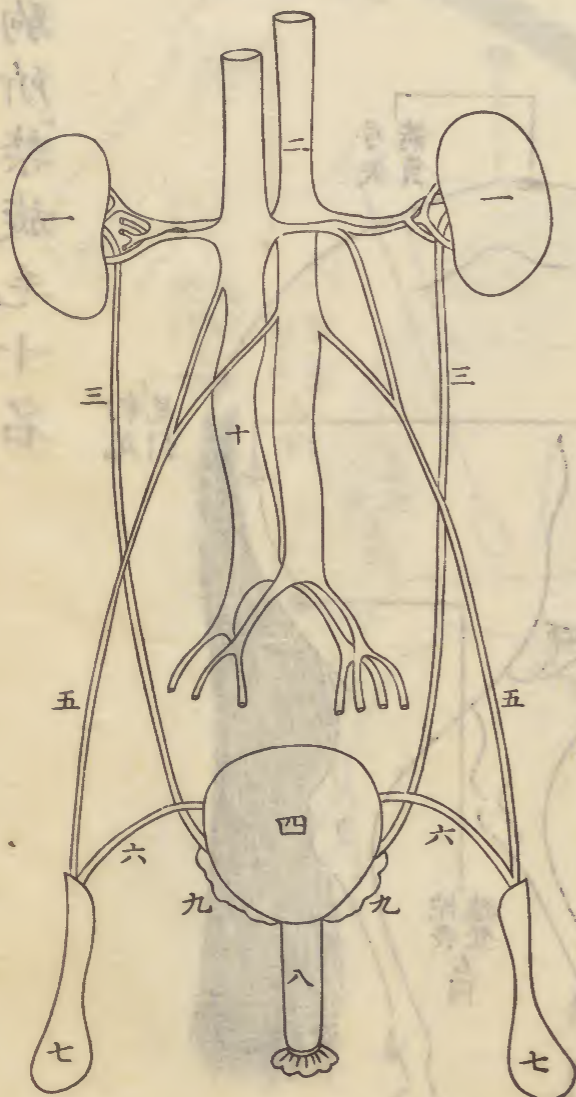
胃腸為一條之圖

- ① 橫膈 ② 胃腑 ③ 十二指腸 ④ 空腸
- ⑤ 迴腸 ⑥ 盲腸 ⑦ 結腸 ⑧ 直腸
- ⑨ 腸間膜 ⑩ 繫帶



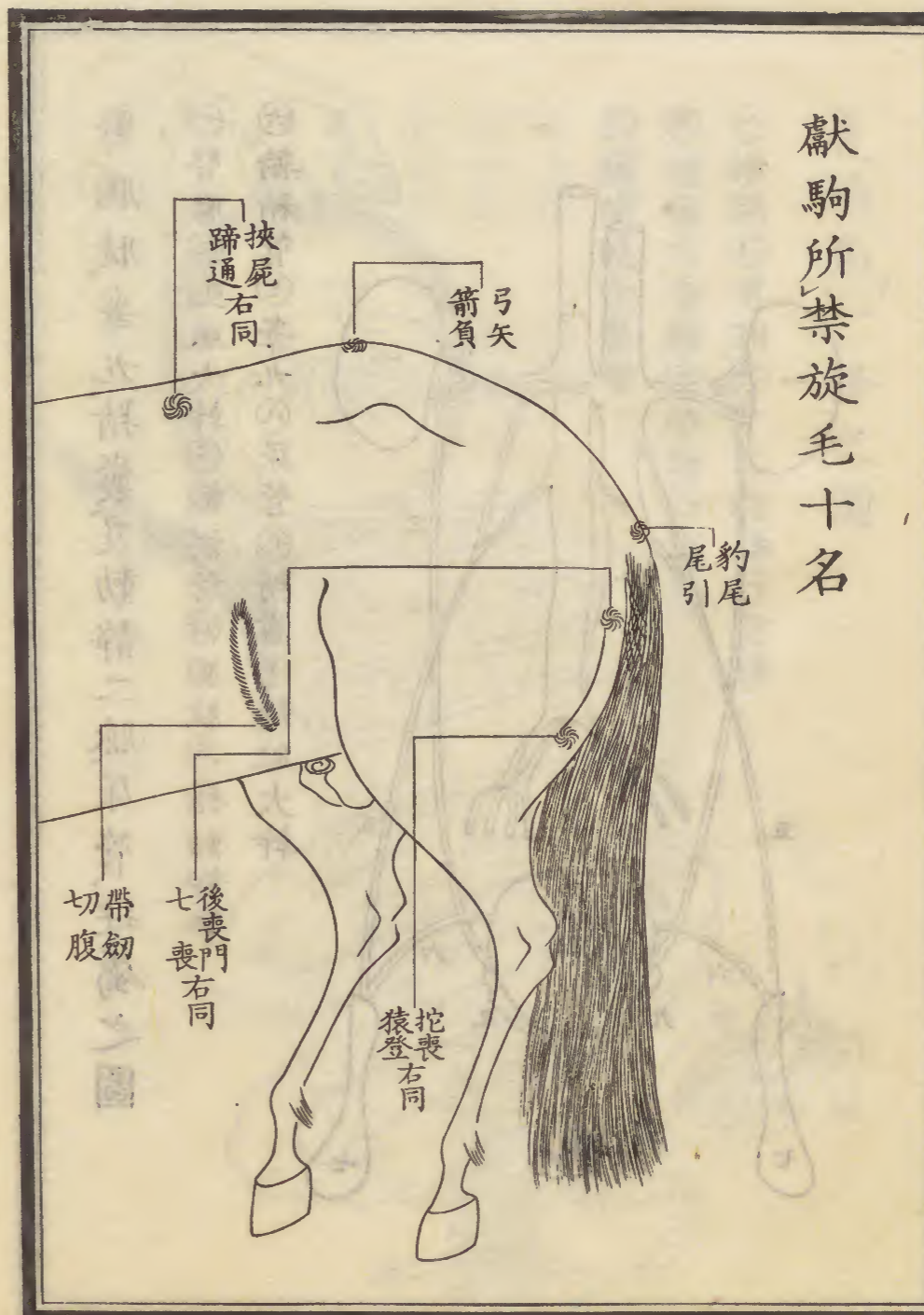
腎、膀胱、辜丸、精囊、及動靜二脈、尿管、連屬之圖

- ① 腎臟 ② 動脈大幹 ③ 輸尿管 ④ 膀胱 ⑤ 精動靜脈
- ⑥ 輸精管 ⑦ 辜丸 ⑧ 尿管 ⑨ 精囊 ⑩ 靜脈大幹





獻駒所禁旋毛十名





同前四名



高崎正直圖





解馬新書卷之二終

者破千歲之弊習脫然出於時  
 俗之表者雖一技惟豪傑之士  
 而可能矣吾東水先生累世以  
 醫馬名於家所傳之秘訣妙方  
 為不尠惟至于藏府之書則五  
 行配屬恢恢捕影之說耳先生  
 憂之不措屢解斃馬博徵書典  
 搜索久之後取西洋醫書讀之



躍然曰噫何說之明而理之詳也臧府之說舍之不可他求者矣乃就于解體新書等之中採其要語分類而編次始以西洋說教門下而後累世恢恢捕影之說豁然如披雲霧而吾門之教愈明愈備矣豈所謂豪傑之士乎後生

茂昭受業於先生有

年于茲今逢斯舉欣然而識小言於其後  
嘉永五年孟春  
門人越後長岡 長澤茂昭







