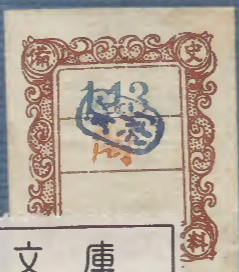


經

速水見聞和記

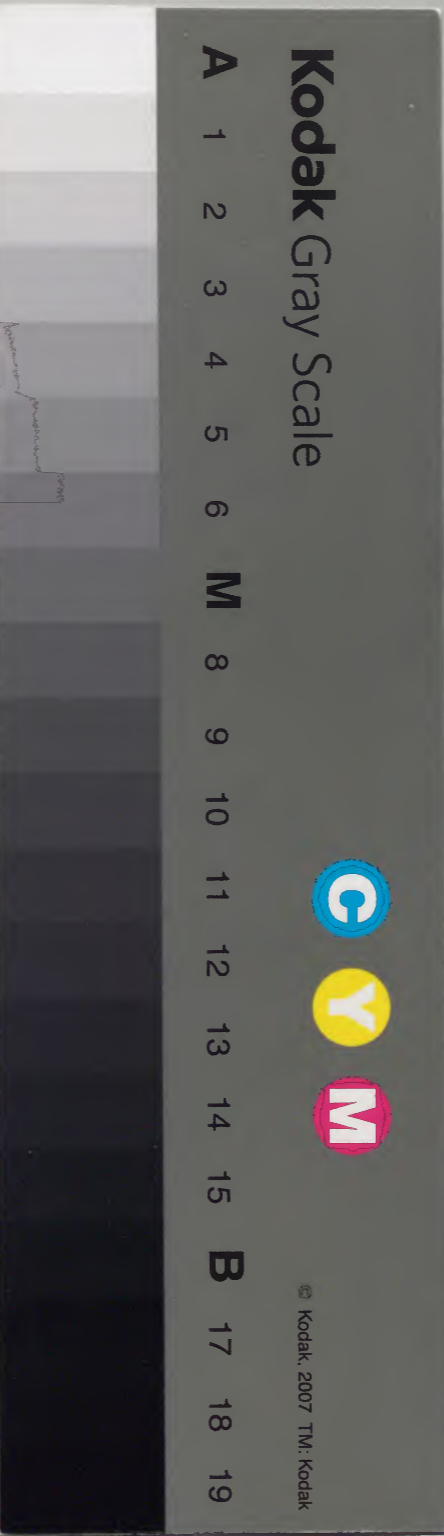
三四

庫	文	閣	内
二	三	三	和
一	八	八	書
函	八	八	
架	冊	號	類



内閣文庫		
番號	和	32858
冊數	8	( 2 )
函號	211	285

共





148



速水見聞私記

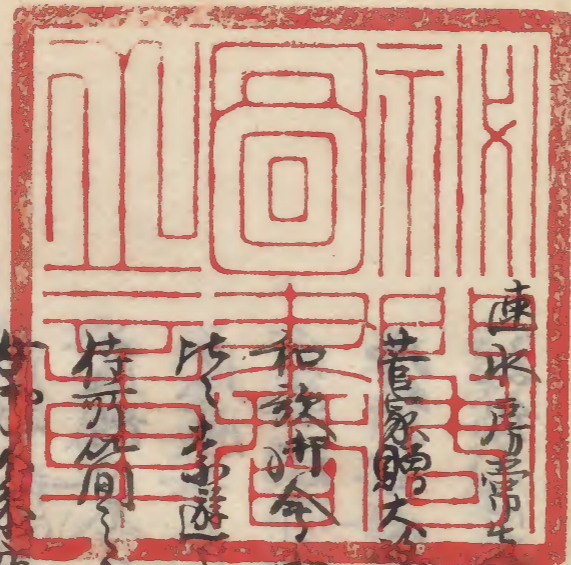
三四

花廼家文庫



遠水見風不語

二日



連水房常生見印記前編卷之三

菅原公大佐詔書

和歌所今所前

比事遊

持并筒

古の夜殿

能清者改

佛の座

主上渡所時女房並著唐衣

謚号追号

隨身用澤御所

法住寺殿所移遷年譜

却于田中路詔書之進悼院御製

鷗鶴羽之送

宿中筒

同上袋

紫衣傳記

郁子

言安行於角等行於瓦前也

賜吳國之人於位記

何又種極

執事可于年不齊高

藍尾





人廿年之周行年之多又行年之少之白事之知之握極

免衣

如我如臣下司裝事

山王家近神老習

北野天國又所修儀

虚堂和尚

度縁

度牒

国事使所對顔

所製之文字音訓

記紀之字義

武尊和初

寶鏡寺又所印

直叙上位

夜之可也云字

逆旅

藤原邦行親在仲秋杖尊

度牒師弟之名

列由文字

官符之縁戒牒名別

以草字義

婚之嘉儀遣山鳥

家光初掌所上落

秦代始稱皇帝

二条院所講

親王於此奉始献時侍書

撰公庫也今之故之

鶏林

細劍柄刃加倍良本

周白候所裾侍不了取執柄裾

侍侍所量儀法

公之文字

省編亭書文字

父母如常伊字

高言字法位

公家被持所

指之宗近

着袴故

笄了用板

井屋柱

深階係草

清華傳正着推純

改孔直父号力之直王

女子音母字教

後白河院御法講







上東門院御儀

張口支取本

南部より上戸より元日

新田儀

より様

侍臣の和訓

庖下

二合

の

精進

画

錦

以指知甲乙以下十二

如毫毛

是利

信

規

文

小

十

平

衣

郁

万燈會

淨目

中比能言

主上

中院

女の

一領

東山大

大乳

又

取馬

血判

昼

皆

輔

り

思

産

之

宝

人

綿

化



中殿事

秋合

清和の十頁

六曲

火櫃荷重

公字

七種ワラ菜

かぢ

格致を打る

灯籠の紐をたぐ入

ぬい

富士形

コニラ

西ノ枝

俗

封

武別所城

年

中山王系

イスカ

兎

る

て

簀鷹

秘事

新字

像前安殿

挿註

挿花

梅

赤

真尾  
頼尾



連水房常先生見聞私記卷之二

前編

○菅家贈太政大臣

詔書 賦文字不知

詔寵章表德綿篇載而長傳緝禮旌賢書簡編而  
不朽故贈正一位左大臣管原朝臣鐘石銘勲旂  
常紀錄和鹽梅子台銓翰風雲乎才峯朕前加進  
榮令昭綴烈於百代之後今由駿命逾崇靈魂於  
九原之中嗟馬鬣年深蒼煙之私屈老龍光露暖  
紫泥之車再新贈以太政大臣蓋增褒賈之故也  
宜極人臣之職式照卑壤之蹤布告天下俾知此  
意主者施行



正曆四年十月廿日 從五位下守中務少輔兼春宮權大進藤原統理官奉

○ 勘ヶ由小路前大納言韶光光追悼 院所製

靈元院豐帝

悼韶光光亡前權大納言正二位韶光光  
享保十四年九月十日薨六十七

弱冠二十未盈日 登登詞華名遠揚

選拳冠林陰學士 極昇官路擢才良

題松曾有教言賦 當象既无一勺章

嗟悼多年風雅客 空乃地下主文郎

右所宸翰勘ヶ由小路家へ賜ヶ由

○ 和分所今所前のり

先獲原懷紙坂ヶ置文皇次講師讀ヶ次發聲ヶ人榮

聲次講師のり同音稱ヶ自ら鴈講ヶ至所製畢親王  
大臣和分所今所前講師發聲題聲題者奉行其外  
出座ヶ所計頌ヶ其餘者不稱ヶ云々所製七遍親王大臣  
方之遍其餘一遍云々

○ 鸕鷀羽ヶ落不用のり

昔廣院義教のり云々云々云々吉元年六月廿四日於赤松左  
享天丈原のり祐高のり為備祐祐害ヶ時能のり有ヶ鸕鷀羽のり地  
原のりの所ハ原のり云々云々所云々太敷のり云々所云々おあのり云々云々  
害ヶ也云々其のりの心のりの遙のり云々用ヶ理のり云々一付のり

○ のりのり

台記列記久安元年己卯月廿二日辛丑申時上殿所女房序  
所冠所衣 有以々々のり遣百のり云々云々定のり云々のり

○ 宿申筒のり 長四尺守 弘のり守 厚六分



兼日令土司造之南日以柳粉年預り家司於改所  
令書寫之家司職事之下交名大倉平覽吉書之後  
少家家司於階向向所乃乃之廣之出納奉拒

○侍可尚事 泉右向

長六尺一寸五分 弘下寺 厚六分

○同袋 西面 裏黃緋 右向

長六尺一寸五分 二幅 緒 同西面

○女所不参夜殿

台記別紀之安六年正月廿九日丁未今日春の使立仍

家存之因之女所不参夜殿 凡神存日不参上祈年祭前  
後散育日忽同今案散育日

有同更者参所前然則与女交通忽可無悻而通例散育日

有同更者不参所前天子不得与女交通因之女所不参上  
院失其理

○宅長傳配流

元和之此妙心寺智勝院草傳同乾徳院桃原大徳寺伏山

仁王寺海寺 岡山 玉室以上四人伊豆大嶋流罪後為各

伏唐

亦意らんぬ〜〜〜

○絹津者改易

仁明紀天長十年秋七月癸巳天下諸國人民姓名及郡

山川等号有絹津者皆令改易

○郁子

和名沙白郁子 本草之郁子一名棗 郁計反和名牟用  
今櫻郁宜作柳

本字山筒子 聖所請祈焉之考(漢字)

○佛の座

壽床 漢名也 右同人の説

○音女汗衫不用帯の衫尾前或扇

台別紀久安六年正月廿九日亥音女乃帯初上着汗衫



不着表袴不用帶  
行袴瓦前如有  
從雜儀

○主上假所時女房必着唐衣了

同記同所凡主上假所時女房必着唐衣至裳者上雖  
不押之時不得脫

○異國之人賜位記事

朝野群載第二十

本朝賜異國人位記

備海國大使信部少卿從三位斐膠

右可正三位

備海國大使信部少卿從三位斐膠

忠節傳家英華累世 君命再起

嗣庭陟大瀛而地適抑堂擔寸心

而長捧尺牘券其負信可以慶酬

仍抽廢爵之涯用強勤王之功可

備海者百倚後國号

延喜廿年三月十日

○謚号追号之事

親長記文明二年二月十日曰旧院所追号可被改哉事  
宣預下同弥迷初答者也凡謚法事起於周道遠及日域  
者欽神武己未至文武四十二代者是後海公可製事已  
幽合也其後儀式依平日之能行奉謚号或以後院所  
證成追号有山陵之由然有菴号也遺招彼非一者乎爰  
舉能行之謚号更加後字可奉證之条不叶理之由有巨  
難欽於新号者不可被用云々然者己以難得也後院之  
称加後字之条後一条为初例其後連綿兵又無經歷之  
後院雖不叶理奉證之例後兼雀後冷泉後之条亦存之  
今慕其能行可奉證之条雖初例有何事哉若猶可被改  
者相愿深率田邑水尾小松十帝後奉加桓武光孝亦謚  
号云々况改是能乃後曾羽先敬己分明乎宜在聖断矣

○例文讀様云々



山槐記仁安二年四月九日例  
レイブミト召こ是内府仰し或又レイ  
モントメス

○隨身用標懸諸事

同記同事四月廿七日隨身二人  
畫繪青朽半臂下室前木末は袴葉  
腰中懸懸緒負胡袋

○執事所之五年不景葛蒲哉

同記同年五月四日辛巳藏人右馬守権佐理房云返日執事所之五年不  
景葛蒲之由在卷説乃行若答不知之由不懐之是越後守時宣力  
尊仍お尋

○法住寺殿所移後翌之年景葛蒲

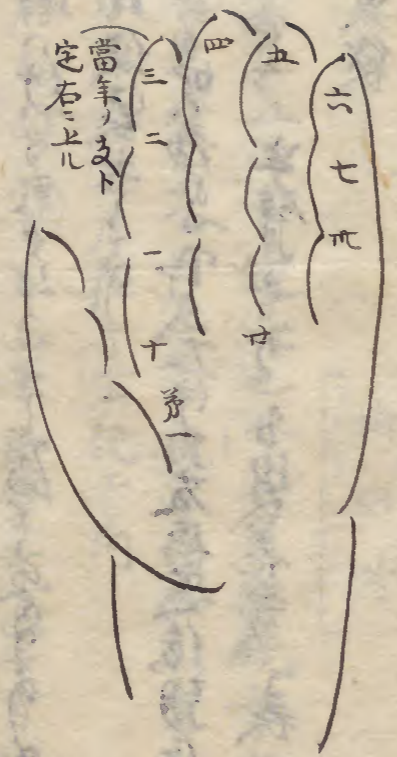
同記同乃法住寺殿所葛蒲去年土月所移後之新屋之五年不  
景之由在卷説乃仍記也不懐

○藍尾

同記同年六月廿五日別見之爲次自予危方觀之有藍尾  
大舟取抄  
入酒出藍  
近摩靴唱平次乎以右手取藍飲之如元之  
如元乎飲之又如合之度也謂之藍尾也

○人生之年少何ノ年ト知又何ノ年ト少テ何事ヲ考ニ探極

假令十七ガノ者ヲ何ノ年ト云フヲ知ニト欲ル時オ一ノ而ヲナトシ左  
廻ニテ當ル所ヲ覺エ人指ニヒノ先ヨリ其年ノ上



支ヲ頭トシテ右廻スタートハ今年ナシハ成年ニ由リ初メツル者ハ  
行ハ午ト知ル仍テ七第ノ人ハ午ノ年ニ餘歳ニ或ハ之ナクハ十  
リ世ハ一ツツ除テ右也ス四十五十七十八十九十ニテ同事ニ或ハ  
第ノ人ヲ考ルナラハ人ナシ指ノ先ヨリ右也シテ無名指ノ元ニ至ル又同ノ人  
ナシ指ノ頭ヨリ成亥子丑寅卯辰巳未申酉戌ノ年ト云フヨリ餘歳

○真袋

本朝文粹方ハ品下ニ官儀







公卿補任曰天長九壬子年

從三位 德定 九 正月七日叙位三月廿六日  
美依守 弘仁七年丙申生

後醍醐天皇御子六皇氏

母尚侍從之位下母度令 天長七年賜 源朝臣姓十四

同元永二年

從三位德有仁七 八月四日叙

後之帝院皇孫輔仁親王所子

母前大納言正二位行中大夫文德院忠女

八月十日賜姓德氏列人臣同日從三位

任右中納言九月廿六日叙下

昇殿十一月廿七日授中納言兼右中納言

○北野天滿宮修復

元祿十三年庚辰年四月より同十四上月迄の修復早う時あり

小寺伊勢守

○衣也かゝる字

本朝又稱卷九に澄明 大帯カキラサム 樞クワ長

○しるりのり

同卷曰良夜將曉啼ナク 離スリ亭テ 爵スツ 飛トビ 從ス 悠ユ 哉カ 関セキ 門カド 之ノ 鷄ニ 声コエ

○逆旅ヒナ

同七卷廿二日春原貞嗣改小為大鑄金銀盡善盡美任丹波叙後

四位上太連然而末二十害死於逆旅

○虚堂和尚ノ事

妙心寺方丈室の虚堂和尚自画自讚 室祐六年戊午二月より

宋帝五理宗皇帝室祐六年戊午二月

本朝後深草院正嘉三戊午年一 至一今年四百七十二年

○夜原邦行朔日仲秋釋奠詩

墟ツ 嶺リ 集リ 日ニ 序ヲ 脩ス 氷ハ 情ヲ 檢ス 列ス 尚シ 侍シ 印シ 大ニ 和シ 尚シ 位ニ 良シ 情ヲ



仲秋釋奠詩 即年被聽仙籍  
生涯五十光望遠 蓬嶋或程雲又雲

○度錄之事

延喜寺番察式曰凡諸國分寺僧有死願者簡擢京諸寺僧堪為法師者申省之申官補之諸寺僧有心願者以百姓年十六已上者新度補之但寺別令有壯年者五人若見僧心願之內壯年滿此數不聽更新度其反者講師與國司簡定申官度之

後

凡國分寺僧度錄先公驗者不得預正月安居未精

凡伊勢國多度神宮寺僧十口度錄戒牒准國分寺僧勸納內庫補替之日副解文進官

度錄式

沙弥某甲年若干

華京國郡台戶主某戶口里子某處某邑

右太政官某年月日符備右大臣宣

奉 勅之若干人例得度省察僧

怒去授度錄如件

師主某寺僧位名

年月日

僧總

僧止位名 若无者律師以上一人署

威儀師位名

言番察

双位姓名

允位姓名

屬位姓名

作部省

捕位姓名

巫位姓名

録位姓名

凡年分度者誠業訖更隨所業互令合論其翹楚者乃聽得度其心度者正月拜會畢 今度畢日省先責手實申官于民部法勘籍即造度錄一通省察僧總去署向大政官請印即授



其身其別勅度者勅籍度錄亦宜准此沙弥及度錄者用  
省印

凡授戒者每年三月土白始行三月內令畢其應行事者  
寮經所之司吏名當月五日進官

凡所給沙弥及戒者限二月上旬集於僧總所先勅  
令度錄然後授戒畢具錄僧數使并十師連署進官上奏

即省於度錄未注授戒年月日并官人署名即持省印  
以力記驗其外國沙弥沙弥及者皆清當國文牒東海

道足攝取以東之山道信乃取以東至於下野國藥師  
西海道於統紫觀世音寺受戒當處官司案記印署注

准上例仍歷名未通當國一通附使進官之并所司若  
有<sup>持</sup>白紙戒牒者科違勅罪

凡授戒使者寮官人己下直丁己上八丁日食料米省一  
石二斗六升四合白五斗六升 一人錄一人日各白 史生一

人者掌一人日各白 直丁二人日各白 後六人日各白 寮一石

二斗六升四合日用  
凡應徵免度人還俗僧等課役者每年申省

凡僧尼若沙弥未身死及犯罪因方还俗收其度錄年  
終申官毀之登業具住事狀

凡延曆寺僧身死者其度錄戒牒之總勘收令堅主  
毀所毀名數作自署印備之檢閱

以上延喜治部省言番寮式抄出也

○度牒師之名  
正和二年  
建長南山士十一世  
東福友山士十一世  
德度牒師始出世建長寺後住東福寺世二

○度牒之事  
事物紀原卷七曰  
度牒

類書參母曰度牒  
唐明皇天宝六年五月  
制僧尼之紀部給牒度



僧史略曰度牒自南北朝有之見高僧傳名籍限乃必  
有憑由憑由即今祠部牒也唐令安曰天宝六年五月  
制僧尼令祠部給牒則僧尼之給牒自唐明皇始也

○空名

房常例空名事香山先生曰空名者如印邦度牒板行百姓名或年  
月日之書入之夕十八等傳正土之如之是ラ空名ト云

唐食貨志曰肅宗至鳳翔明年鄭叔清議以天下用度  
不充諸道得召人納錢給空名度牒道則是空名度牒  
自唐肅宗始也

○官符度級戒牒各別之事

之代實錄貞觀六年三月八日律師法橋上人位最效等  
申牒起精二事曰未授度級之輩當下官符不預受  
戒之事曰受戒畢後奏申受戒僧數四事曰戒壇院  
設印捺於戒牒太官處分依請但其印使可用東  
大寺印

○東大寺印使印對願之事

清原殿上段鬼向御劔向皇盤所議定也皇盤所云ハ  
廿年ヨリ外入人トモ諸事奏聞是所東大寺アリ是ヨリ中  
直盤所ノ中ハ内侍等清取奏云々詔モ是ヨリト披露云々  
議定可ハ大臣トモ諸事判斷後定ト云々石向ノ後ハ  
又上段所ハ是ニテ云々象印使ハ印對面 天子西面使ハ  
東面上段ノ次ノ別居ヨリ内ニ入礼申退テ又天盤被下  
印青々々陪膳ハ大臣御云々中々長ハ大臣御云々披露云々  
傳奏ト云々印帳ノ時天盤云々ハ陪膳等印對面ノ時如  
シト云々印太刀ノ外行云々モ此等ハ殿上ノ後鶴ノ向ニテ傳奏  
度シ云々傳奏マテ將軍ハ差次藏人或氏藏人ハ印帳ノ時不  
所ノ使ナレハ位或ハ友 初許云々是ハ藏人係云々印ヨリ傳授  
ト云々

石女所 御子 入内ノ所云々

○別當ノ文字云々







ひとのおぼしきしつかりの所信にてもせしめしむるに  
よりの事ありしにてもしつかりの事ありしにてもしつかり  
所信にてもせしめしむるに

一 侍従若原朝日卿を先考の侍中ノ地子請を免許せしめ  
玉とし孫ノ侍中ノ命ヲ今度後家之云所赦免す  
一 今年所ノ侍中ノ所留之居ハ酒井雅宗ノ忠世ナリ所留  
ノ内ニ西丸回添ス

一 今ノ侍中ノ民有ハ浪子ノ子ノ目録ノ家数却ク二万と  
ハナリ侍中ノ家数行有百と云々  
一 堀大坂ノ家数ケノ所也地子ノ所赦免す

一 同侍従所ノ所并を百と云々  
一 同所所家数所改  
一 家ノ所家数八百九十八  
一 同所所家数八十九百上同半  
一 他國ノ所家数百と拾九

一 侍中家数九  
一 侍中家数七百と拾九

一 侍中家数百と拾九  
一 侍中家数七百と拾九

一 侍中家数二百と拾九  
一 侍中家数百と拾九

石ノ侍中府所より侍中家数百と拾九  
一 侍中家数百と拾九

七月十日 侍中大納言一任大内殿已刻斗ニ侍中  
侍中家数百と拾九



身して 仙同の方をまうと皆の又各自の如く行かん  
 うらう 勅院使しつゝ太政大臣の任に就く一有るれ  
 土井大炊次酒井權左衛門尉周防守と云ふを即許容  
 言ふ中納言の任に就き候一土井大炊次は佐の友朋を獲  
 辰の列に當りて即轉りて少冠並長少指貫の任に  
 ありしに少納言の任に井伊頼房尉少膳物下吉良若狭守  
 の内少納言の任にありしに少納言の任に少納言の任に  
 物言少納言の任に飛鳥井中納言の任に少納言の任に  
 後の中納言の任に少納言の任に  
 土井大炊次酒井權左衛門尉周防守の法家群衆人  
 上使と云ふらん若子の賜めと云ふは少納言の任に  
 所入若らん所祝儀のものと法中の在家へ白辰十二万  
 有り候

○真孝宗法流  
 龍猛—龍智—金剛智—不空—善無畏

一行—惠果—弘法—真雅—明仁

<sup>廣傳</sup>益信—<sup>法皇</sup>法皇—<sup>寬空</sup>寬空—<sup>寬朝</sup>寬朝—<sup>濟信</sup>濟信—<sup>性信</sup>性信  
<sup>小野</sup>聖宝—<sup>觀智</sup>觀智—<sup>淳祐</sup>淳祐—<sup>元果</sup>元果—<sup>仁海</sup>仁海  
 觀宿 丙丙堅主始  
 濟高 勸修寺長史始

<sup>西院流</sup>信澄—<sup>志摩山院</sup>寬遍—<sup>法法院流</sup>覺瓊—<sup>華藏院流</sup>聖惠  
<sup>保善院流</sup>永嚴—<sup>法法院流</sup>覺瓊—<sup>華藏院流</sup>聖惠  
<sup>西院流</sup>寬助—<sup>覺法</sup>覺法—<sup>聖惠</sup>聖惠—<sup>華藏院流</sup>華藏院流  
<sup>小野</sup>威尊—<sup>範俊</sup>範俊—<sup>勸修寺流</sup>嚴覺—<sup>安禪寺流</sup>寬信—<sup>字意</sup>字意  
 十三



義範

勝覺

定海

增俊

賢覺

聖賢

隨心院

三寶院

金剛院

小野六流

勸修寺  
安祥寺  
理性院

西院

仁和寺

傳法院

保壽院

花蔭院

慈厚山

廣澤六流

三寶院

金剛院

醍醐  
之  
院

理性院

松栢

水市坊  
報恩院

地蔭院

○秦代始稱皇帝

事物紀原曰史記始皇本紀二十六年

通鑑紀自秦始皇帝二十六年王初拜天下更号皇帝自以力德兼之皇功過五帝乃更曰皇帝

○公家被憚四字事 世俗傳秘抄曰

人家亦有四事有其例但依時候可憚藤氏不憚藤氏四門功嗣第一吉例故也史記曰堯即位用四門言今治國白就是小例平等院經藏用四門長曆三年公家被行所獲經其卷教自然四部也仍不被憚是字治國白申行事也然若能之可依時歲於外公家被憚四字或不憚不可勝計

○三條院中講事

山槐紀仁安二年六月十五日有威儀師威仁官符件



名字凡通二條院守仁

○稍存祭延引

同記仁安二年四月壬子己卯有火四條何原迄云今稍存

○於禁中親王許教書事の事

世俗儀深秘抄曰親王於禁中始初許降言依言有臣字具乎親王始於禁中初許降書言中勢言之言是具年親王上言け事有件人許也

○著降時怒定事

同抄曰著降事一度雨足指入也

○撥簾事又人扱事

同抄曰撥簾事又人扱事自下也言自傍事又言志以見苦事也言宰事お言け言の言國信取相撥卷簾傍言り差入言り言奏言時言念言

○笏可用板事

同抄曰板事自笏為善也代用言法言依言り言僻言り言古言家言上言定言の言皆言板言自也

○鷄抄事真野時繩言能言殿言介言記言之言尾言列言在言良言里言云言

初羽學源言俊言華言抄言曰言新言羅言或言作言斯言臺言或言作言鷄言林言唐言龍言朝言二年言詔言改言羽言解言云言鷄言林言明言洪言武言年言同言李言氏言乞言改言國言号言曰言朝言解言許言云言

○井屋柱事

世俗儀深秘抄曰在人家井屋有棟其柱有四中有言樗言也言尋常其柱不向南北者不言樗言云言甚言不可言無言也言

○細劍柄用加倍良木事

同抄曰細劍柄尋常較也然而加倍良木常言也言

○深菅言依言草言也言

同抄曰如改言字言云言用言深言菅言依言用言志言草言也言檢言非言遠言使言列言苗言用言青言草言也言

○扇白候所詔之時取事言不言了言取言柄言插言裾言事言







請<sup>者</sup>官裁。業解狀理頂必然方行其教合旌厥德

後天奉天貶蓋謂此字仍豈改由請官裁者官議

奏聞奉勅依奏統日本紀廿九有此事見本朝學原  
後華抄

○偏亭點畫ヲ省文字ノ更 見良華抄

或歌<sup>カ</sup>ヲ力<sup>リ</sup>哥<sup>カ</sup>權<sup>ケン</sup>ヲ力<sup>リ</sup>才<sup>サイ</sup>孫<sup>ソン</sup>ヲ力<sup>リ</sup>子<sup>シ</sup>從<sup>テイ</sup>ヲ為<sup>ル</sup>イ又禾<sup>ワ</sup>子<sup>シ</sup>此<sup>ニ</sup>

此ノ字ノ一ハカ七卷  
書ク

カ<sup>カ</sup>ア<sup>ア</sup>文<sup>文</sup>リノ類也今世秋氏ニモ亦此片字書ノ隱字アリ云  
左見代子

シ力声<sup>シ</sup>聞<sup>ク</sup>多<sup>ク</sup>ヲ訓<sup>ス</sup>緣<sup>縁</sup>覺<sup>覚</sup>丹<sup>丹</sup>ヲ唱<sup>ス</sup>喜<sup>喜</sup>薩<sup>薩</sup>類是也

○五十音母字ハ四十七音也然<sup>レ</sup>テ有<sup>ル</sup>四十四音者以<sup>テ</sup>力<sup>リ</sup>遠<sup>ク</sup>於<sup>テ</sup>兄<sup>ニ</sup>惠<sup>ニ</sup>

六<sup>六</sup>字<sup>ヲ</sup>省<sup>ス</sup>也此<sup>レ</sup>之<sup>レ</sup>音<sup>ニ</sup>各<sup>々</sup>有<sup>ル</sup>三<sup>三</sup>音俗謂<sup>フ</sup>之<sup>レ</sup>端<sup>ニ</sup>伊<sup>ノ</sup>仲<sup>ノ</sup>力<sup>リ</sup>奧<sup>ニ</sup>

比<sup>レ</sup>端<sup>ニ</sup>保<sup>ノ</sup>仲<sup>ノ</sup>遠<sup>ク</sup>奧<sup>ニ</sup>於<sup>テ</sup>端<sup>ニ</sup>比<sup>レ</sup>伊<sup>ノ</sup>仲<sup>ノ</sup>力<sup>リ</sup>奧<sup>ニ</sup>此<sup>レ</sup>故<sup>ニ</sup>今<sup>レ</sup>唯<sup>レ</sup>存<sup>ス</sup>比<sup>レ</sup>保<sup>ノ</sup>比<sup>レ</sup>

之<sup>レ</sup>字<sup>ヲ</sup>含<sup>ム</sup>以<sup>テ</sup>力<sup>リ</sup>遠<sup>ク</sup>於<sup>テ</sup>兄<sup>ニ</sup>惠<sup>ニ</sup>六<sup>六</sup>字<sup>ヲ</sup>故<sup>ニ</sup>云<sup>フ</sup>四<sup>四</sup>十<sup>十</sup>四<sup>四</sup>音<sup>ニ</sup>蓋<sup>シ</sup>比<sup>レ</sup>ノ<sup>レ</sup>字<sup>ニ</sup>二<sup>二</sup>兼<sup>ス</sup>伊<sup>ノ</sup>

比<sup>レ</sup>二<sup>二</sup>音<sup>ニ</sup>保<sup>ノ</sup>ノ<sup>レ</sup>字<sup>ニ</sup>是<sup>レ</sup>故<sup>ニ</sup>保<sup>ノ</sup>二<sup>二</sup>音<sup>ニ</sup>比<sup>レ</sup>ノ<sup>レ</sup>字<sup>ニ</sup>含<sup>ム</sup>兄<sup>ニ</sup>惠<sup>ニ</sup>二<sup>二</sup>音<sup>ニ</sup>故<sup>ニ</sup>伊<sup>ノ</sup>力<sup>リ</sup>遠<sup>ク</sup>

於<sup>テ</sup>兄<sup>ニ</sup>惠<sup>ニ</sup>六<sup>六</sup>字<sup>ヲ</sup>唯<sup>レ</sup>一<sup>一</sup>音<sup>ニ</sup>耳<sup>ニ</sup>約<sup>ス</sup>之<sup>レ</sup>ハ成<sup>ル</sup>四<sup>四</sup>十<sup>十</sup>四<sup>四</sup>音<sup>ニ</sup>事<sup>ニ</sup>足<sup>ル</sup>シ

見良華抄

○父母<sup>ノ</sup>如<sup>ク</sup>曾<sup>ノ</sup>伊<sup>ノ</sup>呂<sup>ノ</sup>ト云<sup>フ</sup>更<sup>ニ</sup>曰<sup>ク</sup>抄

中<sup>ニ</sup>列<sup>ス</sup>昔<sup>ノ</sup>父母<sup>者</sup>教<sup>ム</sup>子<sup>ヲ</sup>父<sup>以</sup>算<sup>ス</sup>數<sup>ヲ</sup>母<sup>以</sup>積<sup>ス</sup>和<sup>ヲ</sup>語<sup>ヲ</sup>且<sup>チ</sup>此<sup>レ</sup>ヲ<sup>テ</sup>文字<sup>ヲ</sup>教<sup>ム</sup>

故<sup>ニ</sup>父<sup>ヲ</sup>云<sup>フ</sup>加<sup>フ</sup>曾<sup>ノ</sup>母<sup>曰</sup>伊<sup>ノ</sup>呂<sup>ノ</sup>彼<sup>レ</sup>加<sup>フ</sup>曾<sup>ノ</sup>數<sup>也</sup>伊<sup>ノ</sup>呂<sup>ノ</sup>彼<sup>レ</sup>字<sup>母</sup>ノ<sup>レ</sup>謂<sup>フ</sup>之<sup>レ</sup>乎<sup>謂</sup>

不然<sup>ニ</sup>又<sup>ハ</sup>氣<sup>ハ</sup>受<sup>テ</sup>父<sup>ノ</sup>教<sup>ハ</sup>生<sup>ル</sup>氣<sup>故</sup>ニ<sup>ニ</sup>父<sup>ヲ</sup>云<sup>フ</sup>加<sup>フ</sup>曾<sup>又</sup>自<sup>體</sup>ハ<sup>是</sup>受<sup>テ</sup>母<sup>ノ</sup>

色<sup>脚</sup>也故<sup>ニ</sup>母<sup>ヲ</sup>云<sup>フ</sup>色<sup>は</sup>助<sup>也</sup>

○後白川院<sup>中</sup>法<sup>律</sup>講<sup>義</sup>

平<sup>戸</sup>記<sup>年</sup>民<sup>紀</sup>名<sup>曰</sup>寛<sup>元</sup>三<sup>年</sup>之<sup>月</sup>八<sup>日</sup>癸<sup>卯</sup>十<sup>陰</sup>自<sup>中</sup>勢<sup>逐</sup>

情<sup>原</sup>行<sup>真</sup>中<sup>勢</sup>逐<sup>名</sup>行<sup>真</sup>者<sup>後</sup>白<sup>川</sup>院<sup>中</sup>法<sup>律</sup>名<sup>也</sup>行<sup>之</sup>職

事<sup>云</sup>上<sup>之</sup>執<sup>事</sup>也<sup>乃</sup>知<sup>之</sup>又<sup>概</sup>柄<sup>云</sup>乃<sup>覺</sup>悟<sup>之</sup>不<sup>審</sup>云<sup>々</sup>

後<sup>周</sup>經<sup>教</sup>日<sup>け</sup>何<sup>傳</sup>之<sup>乎</sup>遂<sup>被</sup>改<sup>一</sup>云<sup>々</sup>

○柳<sup>管</sup>葉<sup>差</sup>別<sup>列</sup>

房<sup>常</sup>柳<sup>管</sup>之<sup>は</sup>柳<sup>の</sup>木<sup>ノ</sup>編<sup>ク</sup>蓋<sup>管</sup>也<sup>云</sup>々<sup>云</sup>々<sup>云</sup>々<sup>云</sup>々

柳<sup>葉</sup>之<sup>は</sup>蓋<sup>を</sup>云<sup>フ</sup>云<sup>フ</sup>ヤ<sup>ナ</sup>イ<sup>ハ</sup>ハ<sup>ハ</sup>ヤ<sup>ナ</sup>イ<sup>フ</sup>夕<sup>云</sup>々<sup>云</sup>々<sup>云</sup>々<sup>云</sup>々



フタりの友いし故に柳葉といふに似たり七のさる公高曰  
楊管身置蓋上とす

○柳管柳葉の事度御手付を止る故内殿をさす

房常梅柳管はなかりの本をけつる是をさす管なり  
蓋よりいふまじり名自ちり柳葉といふは斗り名自ちり元  
ヤナイフタうちたつたの切はと通とさ故にヤナイといふは  
し其澄文たるとす

口次寺七日節令管高曰楊管身置蓋上印中位楊非也

明月記元久二年正月十五日元服記曰先冠置柳葉蓋

次母坏不居屋置とす

房常梅と柳葉蓋と八名目重複るは置柳管蓋あり

是らとて又曰置柳葉ありとて蓋とすとのた  
り

○公義四位叙〜四品格とす〜大々非ありとす

梅といふは柳とすり色ありとすりとすり

房常

梅叙四位格四品とす家元又武家もなりと格あり

〜必格とす〜親王四品以上叙〜格あり  
位と格とす例に諸之法位に親王と別〜必位と格と  
其澄文たるとす

官位令義解曰源昌位也親王格品者別諸王

々式令白凡心 親王四品格と五位諸臣初位以上

梅今世四位〜叙とす〜四品格とす〜親王の位と

いや別あり〜五位の文字を存〜四品とす名

目〜梅とす〜親王の多し梅とす〜是をさす〜四

の字様又いふ梅とす世俗儀事梅とす

○系輕在八情

飾抄曰系輕在八情也仍通氏初在系輕動は序別

南幸清とす

○東文凡柳管身置蓋上長修

己樂曰義元三年二月廿三日皆改物前太政大臣長母















連水見聞私記卷第四

前編

○弓箭寸尺之事

車鑑建久二年八月一日條曰大將平太景能於  
 新造所亭獻益酒云云是能指保元合戰事此同  
 申云勇士之可用意者武具也就中可編用者弓  
 箭才尺也鎮西八郎者吉胡無双弓矢速者也然  
 而案弓箭寸法過于其涯分欲其故者於大炊所  
 門河原景能達于八男弓午八男欲引弓是能潛  
 以力貴客者自鎮西出給之有騎馬之時弓聊不  
 任心欲是能於軍國能馴馬也者則馳廻八男妻  
 于之時絳相遠及于越弓之下可申于身之矢中  
 膝乾不及此故矣者忽可失命欲勇士只可遠騎  
 馬事也壯士亦可留耳底老翁之說莫嘲哂云々  
 常胤已下皆皆耳心又蒙所感仰云々

倚事



○練鏑之太刀之事

保元物語参考 義朝白河殿 平井本云内曹司練鏑之太刀

○為朝矢哉腰三負事

保元物語参考 新院左府所役落し為柳為朝此年二十四

差夕ル矢二腰十八差夕ル矢三腰十六差夕ル矢三腰ヲ負ケル

刀十六以下至此京所本不出云云九ノ差夕ル矢一腰射タリケルカ云々

刀内朝此年二矢二腰ヲ射タリケルニ十四差夕ル矢一腰十六差夕ル矢一腰九ツ指

其内義朝ニ解 義朝ノ甲ノ星ヲ射削リタルト大場カ膝節射切タ

○同名之人斬罪之時改名之事

保元物語 志致正弘キ 曰六條河原ニテ午馬助忠止ヲ斬

其時別当衣山院中納言忠雅ト同名惡カリナシ

トテ忠貞ト改名セラルケリ

○衛府人弓持様之事

世俗傳傳秘抄曰色作次將及大將惣衛府輩除

平家物語

義朝

下臈之衛府外也弓可持右馬上取力上其結步

行之時力下也又將若高年衛府督キ不張弓持

之常事也舊次將年老或不振之則有先規

云云公年若輩猶張之也或記左將持左右將

持右也云々然而先賢多臣左將持右者也或上

皇見物行幸棧敷在自路右方去次將若衛府公

白殿上人持弓於左云々然而先例猶不依

之持右也惣者武家弓持左反家弓持右依是大

將以下五位以上重武官猶之家也仍如此也

但野行幸取次將及衛府督取左手於弓是秘藏

事也又内裏燒亡及陣中火事之時多持弓於左

又其時行幸午必用野矢也或用鹿口之胡籬其

時取不持弓於人自持也

○兵器神祇始之事

日本紀垂仁天皇二十七年秋八月癸酉朔己而



令祠宮下兵器為神帶吉之故弓矢及橫刀納諸神之社仍更定神地神戶以時祠之蓋兵器祭神祇始與於是時也

○素幡之事

同紀景行天皇十二年九月甲子朔戊辰素幡樹于船舳舳向云々

○赤幡之事

續日本紀曰天平十三年十一月庚午始以赤幡班給大藏內藏大膳大炊造酒主醫等世衛物前建以為標

○二色旗之事

和列吉野山世尊寺于延享保十七年三月之同願寶物之內後醍醐天皇二色旗有之其二色者橫濶切壹尺紅壹尺白也地平縮ト三寸一寸四五分四方如碁盤之目急有之世錦ノ旗日月ノ旗ト云ハ是乎

○綿曹之事

續日本紀天平宝字六年正月丁未遣東海南海西海道等度使料綿襖曹各二万二百五十具於太宰府其製一如唐國新樣仍象五行之色皆尽甲板之形碧地者以朱赤地者以黃々地者以朱白地者以黑地者以白每四千五十具成一行之色○二月乙卯造綿甲曹一千領以貯鎮國衛府

○健兒之事日本紀天智天皇二年六月健兒ヲ下

同紀同年二月辛酉簡照伊勢近江美濃越前北四國郡司子弟及百姓年四十已下二十已上練習弓馬者以乃健兒云々

○奉弓矢於神祇事

同紀同年十一月庚子奉幣及弓矢於天下神祇

○弓矢之事

保元物語云々

改兵士乃健兒



のたのみのうのうは行りしるも所りしる白星  
の甲をきこて

○打毬之事

西宮装束鈔曰四月六日駒率打毬鞆云々  
同六日競馬打毬之鞆装束栴巾子冠黄袍靴等  
各持珠杖云々  
房 按打毬ノ一奉朝ニテモ有之ト云左右近衛府ト云

○撰政之和訓

日本紀曰應神天皇卷撰政マツリコトヲサネラサメタマフ

○拍手事有監觴

文永十二年二月十六日記曰 禪云拍手事本  
篇ハ辨事也拍手トス可力手及之由存知之所  
式之古點ニ拍手ト書ニハ拍手ト宣ト莫之如何答  
云供神之物皆備物新嘗令神今食之時所饌所  
酒盛拍供之天子厨食所酒之時拍手召之仍

○拍手曰決

拍手者也冥者虽為拍手之儀供物依盛拍手之拍  
手事然拍手ニ字ヲカシハテウツト令點之條義理  
必有其事之禪云拍ハサ節會ニモ乃供物之  
神道灌頂現想云神語云天空虛而運昼夜地靈  
无而显草本人无心而成動靜云々皆虛而有冥  
妙也乎ヲ拍モ然リ掌ノ内一物モナキ空虛ヨリ  
其音ヲサス是亦虛而有冥妙之妙即神也其神ノ  
妙拍手則無ル乎其妙ヲアラハサス其显ルハ是神也  
天地ノ間妙ニアラスト云一ナシ神ニアラスト云一ナシ  
神宣啓祝云神者一而无形虚而有形是曰太空一  
虚太元尊神亦名國帝立尊

○聖

日本紀 仁徳元年春 曰即宮垣空屋亦聖也  
房 考行殿ニ聖被付 仁徳卷ニ有之自是以前有之儀也  
宝曆六年



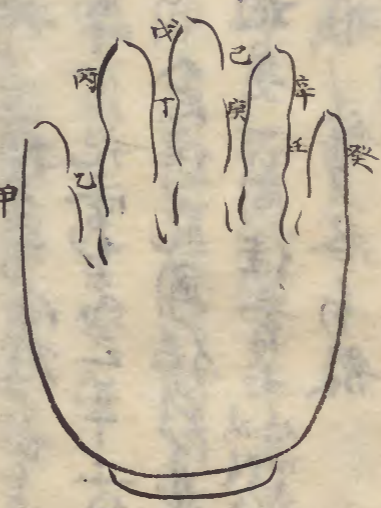




万壽二年正月十九日為后法名清淨覺日院号上東  
門院下院兼保元年十月之自薨ハナシ

后常 中宮中院崩 皇太后北院崩  
太皇太后宮早院崩 後一條院崩 上東門院早院崩 後朱雀院崩  
上東門院早院崩 後冷泉院崩 上東門院早院崩 後之華院崩  
上東門院早院崩

○以手指知甲乙以下十事



假令今年丙午年丁巳年二指右ラ  
十又廿三十四十五十ト当テ則丁ト  
ニルハ廿五オノ者ノテイカトイフニ  
壬ト又廿ハ也  
丁年ナシハ戊ノ所ラエトシテ考ルニ  
忽知ル也

○張四支於木事  
日本紀雄略天皇二年秋七月百濟池津媛違天

皇將幸媼於石河楯天皇大怒詔大伴室屋大連  
使来目部張支婦四支於木置假殿上以火燒死  
房考是以于足張着木之刑之始也  
来目部者 神代卷仰来目部是祖天穗津大来  
云々来目部の古ノ軍士ラ云也

○如毫毛

日本紀元恭卷 十年春正月 如毫毛 房考  
今世俗毛从ト云此云右ト同言ニテ和訓太むナレト也

○南部連行ハ俗名依久阿之信  
美濃ノ事ナレ

奥列森南都信ノ寺  
十石 之家の創ト月ふらん必元をサリ  
今其通ラる云然ラる云年連  
森遊リテ  
陸行 森遊リテ  
陸行 和

○新通儀之三字

日本紀元恭卷二十四年夏六月新タハタマヘリ



同四十二年十一月通多分多  
同紀安原卷信多分多 同紀雄略卷二年七月始多分多  
房筆夕ハケト云格ハ外ノ一ニアタレカラカク

○足利將軍家稱公方始事  
義滿尊氏公孫義隆之子 系圖卷六曰義滿力後少和院即准子政以當家始公子  
應永十五年五月六日號五十二 同九日贈太上天皇尊号但自本家被固辭云云 号鹿苑院

房常考後小和院承和三年降誕承享十年十月廿日崩義滿公承十五年號五十二延文六年生承和三年ヨリ  
十九年先二義滿誕生ナリ

○弓之樺之夏  
真樺ト云名目有之見諸抄桃花葉葉曰後馬羽院仰云隨年卷  
紅梅非正儀只何レモ可角真加彼其色傳紅梅也云云  
字暈樺木名皮可貼弓

○法中禁色之夏

傳聞旧臘行取室曆六年冬 依殿下道香今衣冠之趣院家中大臣之  
子小德禁及養生程子之類以手所托云云 且武家院及

○侍臣之和訓

日本紀雄略卷十八年 天皇向侍臣方和下文 曰云々

○硯笥一合同又臺一箇

善隣國寶記中卷 曰應永八年

日本准之后景  
上書

○大明皇帝階下日本國用願以來元不通身同於  
上邦是幸兼國釣海内无虞肥運注古之規法而  
使肥高相副祖阿通好献方物金十兩馬十匹薄  
樣十帖扇百本展風三双鏡一領筒丸一領釵十  
腰刀柄硯笥一合同又臺一箇搜尋海島探奇



者哉許人還之焉集誠惶誠恐頓首頓首謹言  
房常曰右書翰見康曆日記元承八年之所  
○包丁之事

之中口傳第五曰結管事 堀河院始所幸之此於  
白河院所可所遊連日事也先和哥會次結管其  
後被蓋個盃之時显捕々包丁是常事也  
房常考堀河院始所幸云々堀河院嘉承二年七  
月十九日崩鳥羽院同日踐祚云々堀河院皇子之白河院  
ハ大治四年崩堀河院ハ帝以右年月考堀河院所在位  
中若行幸于中院之間元之如何可尋

○<sup>バ</sup>文支支支

音科 文支 散叙放攻改 又散以支散也  
房 考文支ニ從字凡二百三十字餘  
文ニ從字凡二十字計城班  
支從字凡二十字十二支支類

○ニ合字之事

備息耳庭秘抄曰ニ合字之事我々り存人程者  
ナトニ作書スルハ恐申ヨリテニ合ト草ニ書シ行名ニ毛獲成  
故ナリ奈良羽小節筆等ヲ始テ作事給ニハ筆普通ニハ  
知及ヨリシニ在ニハケラ不可用秘事也

房常曰右ノ書ハ北院御室宮房宮忠親公許所尋アリ其說  
隨後書集所記也嘉禎二年林鐘廿日トアリ

○小忌ノ又山盛等ニ子鳥ヲ摺ル事

冷家ヤル為奉朝臣新嘗今奉布シ時小忌ノ又山盛等ヲ  
畫其服ニ子鳥之羽斗ト形テ則其南ハ山盛ヲ取寄ラシ  
所ニテテ其羽斗ト其又ハ十月和款ニ年十月子鳥  
子鳥ノ羽ノ何處ノ夜美乃月ひらり云々ハあわめ  
右の款ニテ云々子鳥ノ羽ノ何處ノ夜美乃月ひらり云々ハあわめ  
雜書中ノ傳基物也

○<sup>イ</sup>イ

凡書三年中ニ云







永忠手自剪茶奉内施内被即御形 佛國司奏風俗歌佛五位已上誼據已下賜衣被史已下郡司已上賜綿有差

○錦御旗賜之支

親長卿記曰延德二年八月廿二日晴今度被申請錦御旗自武家令用意追之一条前大納言書之云々

房考室町殿進祭江別可有退治佐々木大膳大吏高頼云々于時將軍惠林院義植云々一条大納言者清水谷実久卿御旗文字被書之手

○郁子之事

求享日録曰永享七年十一月九日自嵯峨善入寺献郁子水草ノ類房曰自永享七年至寶曆七年凡二百廿之年也此献ハ義政公以上之也

○万燈會

類聚國史卷百七十七曰仁明天皇承和十年五月甲寅勅亮由一斛正稅二百方於故宮本元與寺六月十五日万花會十月十五日万燈會以此兩日每年終之立为恒例

○畫所座所叙盗人取之事

台記曰壽永二年二月廿二日壬辰去世日夜昼所座所叙美赤帳懸角二為盗人被取了驚了恠云々寛治長承有其例

○俾目物

房考俾目物此之字キヨメトナリ不飲

明月記曰白告二年閏二月十日天晴今欲出京日也辰時計青侍等云坤方竹内右攝政人乃出與本乃令見之云也而令取弃張御也持俾目物居住幸侍斗也暖成入京洛次至大炊取付所所中自不被忌得切取云々



○皆願乃廣願也

石同記曰正治二年壬二月廿七日天降甘露今日上皇皆願人為廣願也

同記二月廿一日今日上皇幸日御幸之還所廣願也

○中比能書

法性寺殿志西之屋極反良徑之弘誓院也

○齋敵之事

左傳曰五卷云六未盡債之事雜用天地四方之色青赤

言黑而有赤色

赤与黑天与黄皆相次謂之六色五章以奉五色青赤謂之散

○主上御逆修回願成事

親長今記曰延徳四年四月八日今日元長之下年依見叙

夏直衣白色之重多願也

尊師二子院長元善上人

并三味之有御逆修職法之九月及晚年肉

丁時主上後土御門院之延徳四年六月堂等

○卜了愿文

同記同年七月廿日成禁裏兼親王所方

中院西院之加傍所奉書

○中院西院之加傍所奉書

中院西院之加傍所奉書



内内意々々後有傳養其言正其詞書面之通及之字  
必 獻意々々後有傳養其言正其詞書面之通及之字  
之字 帝憲院綱吉公内侍侍養柳原資康之高保春公

九月廿六

相平紀仔守友

稻葉丹後守  
秋中但馬守  
小笠原依國守  
土肥相摸守  
阿部豊後守

東山院内守之録十六年十月朔日書名所加増之時西院公  
之字 帝憲院綱吉公内侍侍養柳原資康之高保春公

○黒言の事

後然草野曰思戸公也内侍侍養柳原資康之高保春公  
相平紀仔守友

房 考山松内門公之孝天皇之元孝八年二月留受禪之時又  
十六日自一品或部公内侍侍養柳原資康之高保春公

後山門院 明和九年九月廿六日  
於土内門殿呈明

○女の名字の字を付する

日本紀 欽明内守 曰遣青梅夫人勾子  
同 土筆春日日 执臣女曰糠子  
房 業仔子方々者 渡瀬傳和之 兩胡多見

○筑摩社供齎の事 上冷泉家雜掌内侍清基ヨリ書出

上冷泉家旧領込仁國坂田郡小野庄 領内有筑摩  
明神具社記云每岁祭礼之日 初午日其供物去年正月  
十五日換齎奠削其比殿鱗放御今年二月之日 綱捕其  
奠更削可強鱗以備神供 上右自正月十八日 至翌二月  
初午領主及土人以齎者禁食 依家例 尚時 稚不被領知行



の禁食名事安祿和欽  
之修院長和元年大嘗會即展凡 怡仲書

筑前守 佃引引 捕鯨

つゝ海江のまの市網ひつゝは去年の魚を中へりてん

一領ノ列

日記 欽明御宇十  
五年世三葉 曰奉好節二足 龍龍一領

房考 龍龍 龍龍 龍龍

○之韓之王數年數ノ事

之國史記卷第二十九 年表上

海東有國家久矣自箕子受封於周室衛滿僭号於  
漢初年代綿邈文字跡略固莫得而詳馬至於之國  
鼎時則傳世亦多新 羅五十六王九百九十二年  
高句麗二十八王七百五十年百濟三十一王六百七  
十八年其始終可得而考焉

日本紀聖仁天皇八十八年新羅王子天日槍初來之時將采宝物

△新羅始祖朴赫居世居内子即位元年甲子

○中國前漢孝宣帝詢十七年五鳳元年甲子

房考本邦十代崇神天皇四十一年甲子

宝曆八年迄千八百十五年二十九

△五十六王敬順王九年乙未九百九十二年而滅

○後唐高宗清泰二年乙未

本邦朱雀天皇兼平五年乙未 九百九十二年

高句麗始祖東明聖王姓高氏諱朱蒙即位元年甲

甲

○前漢孝元帝建昭二年甲申

本邦十代崇神天皇十一年甲申

△高氏二十八王宝城王廿七年戊辰七百五年而滅

新羅文武王八年

○唐高宗皇帝總章元年戊辰



本邦 堯代 天智天皇七年戊辰

△百濟始祖温祚王即位元年癸卯

○西漢成帝陽喜之年癸卯

本邦 十一代 密仁天皇十二年癸卯

△唐將蘇之方子羅人討之王義慈百濟之十一王六百

七十八年而滅庚申年 高麗宝城五十九年 新羅大守五十七年

唐高宗皇帝显慶五年庚申

本邦 廿六代 舒明天皇六年庚申

房考百(威)而二百三十二年而又後百濟與甄宣白柘王唐昭

景福元年壬子也四十五年间甄宣少奔錦城枝晋高祖矢

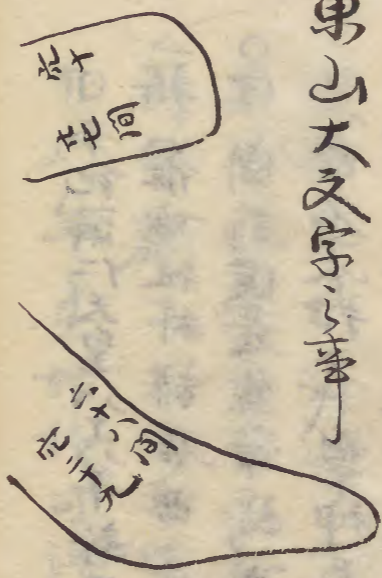
禍元丙申

○東山大文字寺之事

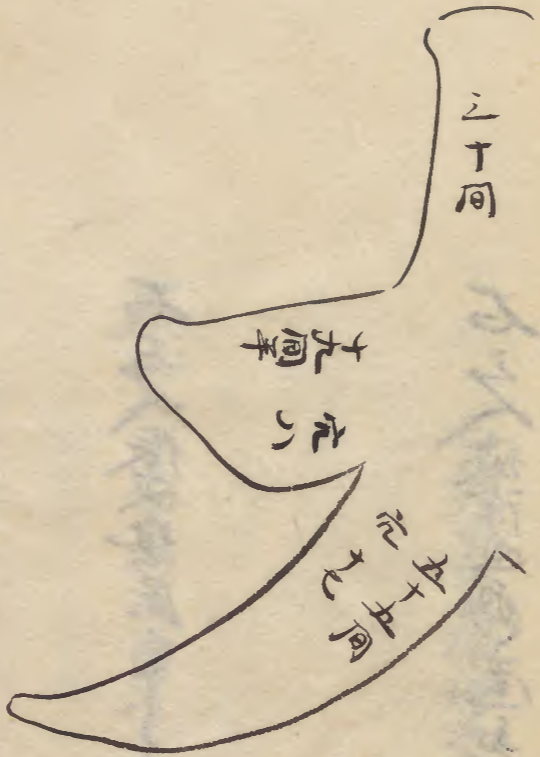
東山大文字寺同四月七日未日每

年俾七寺村送火

相國寺横川寺



之丁同



大ノ寺改修之把其次二把中ノ过二  
之把惣薪敷八十把之燒所七十又町  
け薪銀周ヨリ出ん  
生杉三ノハ一束四貫目  
取合二百同大数七十五

○宝曆八年七月廿一日

已親町之寺師大物云

依有 思呂社 止五反反整居

佛大寺大物云

同被 止檀大物云 大款可別南寺永整居

付寺和寺一乃所而止也  
上下正信前也

鳥丸大物云

坊城中物云



三軒中  
西同院中  
中院中

右之人被除也習被止官中  
坊城里所住者中院禁文事被止

却子由中路中

右被除也習并友禁事被止  
右西一維一家現 西今所住

鳥丸侍從

右之人依又禁居自遠

西大路中  
田尻右馬从

右之人被除也習遠

七月廿日 拜禮中

今の川中  
所尾之位

橋井刑部  
長右少

右之人遠

岩倉前中  
植木之位

右之人自遠

康久世前中  
鎌少路守

白川中

日野中  
中門右中

宝曆九年八月下旬  
伊予守(菟居)

後藏奏詳退其  
り蓋(心)可(心)

右之人被除也習遠



冷泉新少將  
六角多敏大輔

右所記之神舟  
傳傳竹田或說同男身入空一也或說小德大寺家記云昔  
暇空也之後守御方家暇亦云也或說居所越也何  
尤不可見也

宣應九年五月廿七日任在而守或說十六日進放時小格申  
此放抄合之志十人斗有之也右月御也云々

○大所乳人 青川在姊八月廿五日服多司殿而見之向南  
在所乳人危也 宣應九年四月危地海上任之也急家ラコホ子  
トナリ

○徐福並吳恭伯之支  
兩朝平壤錄  
會稽 諸葛元声將  
高濂 校

日本故倭奴國也通鑑前編以力吳亡子孫入海力倭

故倭自云吳恭伯後 於以倭國有徐福祠為福後  
故中國呼倭為徐倭皆非也

神皇正統記卷二曰日皇吳恭伯後也云々云々云々云々  
云々云々

○五戈之事 弓父矛戈戟

父 玉篇曰父長丈二尺而无刃  
字彙曰父杖之擊也又兵器積竹乃之長一丈二尺而  
无刃

矛 玉篇曰戟長六尺二寸字彙曰戈鈞子戟也如戟而橫  
安又双笥下乃鈞

戟 玉篇曰戟二双戟也字彙曰戟兵器兩辺横刃長六寸  
中又長七寸半横刃接柄处长四寸半垂廣寸半增韻  
双板乃戟單板乃戈

和漢名数 五兵 牙戟 弓 劍 戈  
字彙只有 五一 弓 二 父 三 矛 四 戈 五 戟



○人質之事

日本紀舒明天皇二年二月庚申曰百濟王義慈入王子  
豐璋為質カハリト

房考右室曆八年戊寅迄凡千二百二十八年也

之國史記卷序二十八曰義慈上同二十年迎古王子扶豐章質於

國者之之内王

○馱馬之事

日本紀皇極天皇元年正月乙酉百濟使人丈仁阿曇連比羅支從  
筑紫國乘馱馬來言

房曰今時道中二人馬ヲ差遣ノ又ラハイフトヲ未知反依日本紀  
馱馬ノ二字也

○綿袍之事

字彙曰綿古綿子  
日本紀皇極天皇二年四月己亥廿日曰西風而雹天寒人著綿袍之領

○血判之事

同孝德紀二章曰天皇皇祖母尊皇太子於大槻樹之下召

○集羣臣盟

昔天地地祇曰天覆地載帝道唯一而未代後薄君臣失序  
臣无貳弱若一載此盟天史地妖  
鬼誅人代皎如日月也

○化

漸積也次也進也事之  
由來也  
變化自有而无謂之變  
自无而有謂之化

字彙曰化 造化天地寒暑晝夜皆造化所為也造  
化中有變化變者化之漸化者變之成又因形而易  
謂之化又天道陰陽運行為化春生冬落為變又自  
少而壯壯而老為變自无而有自有而无為化

○中殿寫之り

見披葉拾遺集  
聖井の花曰良基云 中殿の寫之り  
後冷泉院天皇四年壬子二月十日畫工の櫻花を寫し  
寫師房は上門の物々新盛極花の影を寫し  
殿は都を寫し  
春の心是を寫し  
中殿の講之り

○富士記

見右の書卷七











江次者鈔曰平文高机謂于文者以白臈彫唐花也  
車宮街元服篇南向三平又小倚子金銀反也有鋪紫綾總  
代乃加冠座其南二尺二寸五白臈平又倚子云々  
玉海治承二年十月舞人裝束繪尻鞘劍有懸緒平文  
同御隨身裝束繪尻鞘劍虎皮反衣平又懸緒

○七種若菜

中記云仙座陰

芥菘 所形 蕪菁 耳菜 州鈴菜 鈴白 是七種

所形 僕名 蕪麴 草耳 菜草 僕名 卷耳

又仙座 一名土器菜 僕名 倭二指 甲菜 又俗仙菜 僕名 風鈴菜

乎平子 一名天精菜 僕名 若菜 以上生同彦太郎說也

集叔所形 蒿花蒿 仙座 子藕心

師芝年中行り云仙坐俗名ヨハラケナ一説仙坐ハ俗ヨリヨク

けりとのこ

又仙座 俗名 爵床 是ト 器不 故若菜 指を 是は 尚後カ

又記西國紀後國五行ヨモキト云モアリ若菜ナラニ故故右府

宗基ヨリ仰也

多の根元曰若菜ハ七種のヨリ一草を之ハ芥菘 所形也

しり 仙の坐云々

○中山王系

中山傳信錄卷之二

中山世系圖

○舜天 — 舜馬順熙 — 義本 三傳共七十二年

○英祖 — 大成 — 英慈 — 玉城 — 西威 五傳共九十九年

○睿度 — 武寧 七傳共五十六年

洪武五年琉球通中國始

○恩紹 — 尚巴志 — 尚忠 — 尚思達 — 尚金福

尚恭久 — 尚德 七傳共六十四年

○尚山 — 尚真 — 尚清 — 尚元 — 尚永 — 尚寧



尚徳先年

宣威

尚豊 尚賢

尚貞

尚純

尚益

尚敬

房考  
布印後鳥羽院久治二年  
丁未頼朝公正治元年十三  
歳

宋淳熙十四年丁未舜天即位

舜天日本入皇後裔大星按司朝公男

中山傳信録卷第二

中山王國

年二十歳康熙二十九年  
庚辰六月十九日生

房考康熙二十九年庚辰日本邦元禄十二年庚辰年ト同年ナリ

今宝暦十庚辰年マテ六十一年也

相和ニ秋比付伝録廿三部年  
長崎ノ著草都書林買早進賣  
年

○*Handwritten signature*

*Handwritten text in cursive script, likely a preface or introduction to the book.*

房曰オ子イ業ノ元字  
大志國諸家傳テリト  
云見ハオイナラ字極  
字極リテアリ真止同字  
極多ハ、リルユエニ書  
ナリ右ノ字如ハナテ  
テ書ツ、一ハん極ノハ  
後ノ字トモ流カテヤ

○イヌカト云身ノ受

類集集并四書

*Handwritten text in cursive script, continuing the discussion or notes.*

○格致ヲキ















