

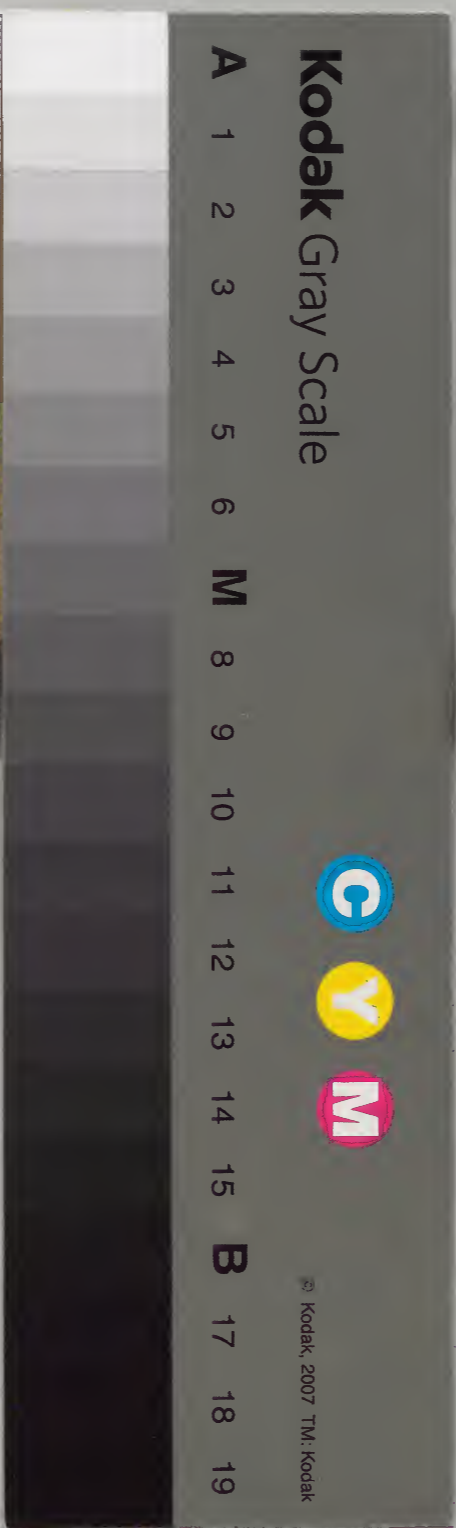
草字彙

未

			四	漢書門
一	一	一	八	
二	三	六	六	
冊	架	函	號	類

庫	文	開	內	
二		四		漢
八		八		
函	一	六		書
一				
四	二			
架	冊	號	類	

內閣文庫		
番號	漢	486
冊數	12	(8)
函號	278	131



卓字彙

六畫

竹 米 糸 缶 网 羊 羽

老 而 禾 耳 聿 肉 臣

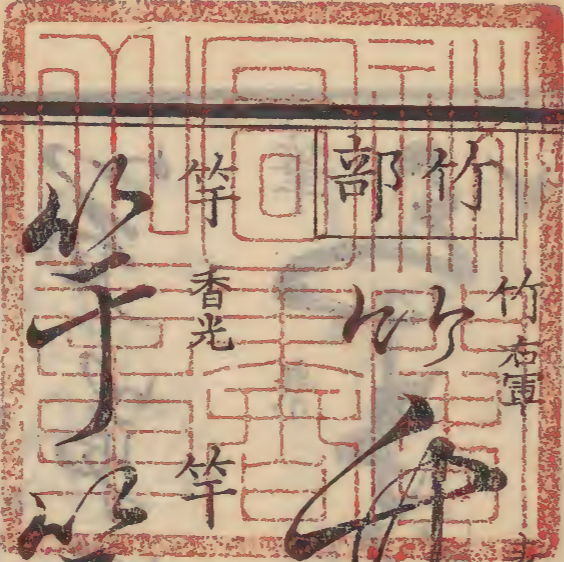
自 至 臼 舌 舛 舟 艮

色



未

未



竹部

竹右軍

筴

香光

筴

全

素

東坡

子昂

竺全

竹
竹
竹
竹
竹
竹
竹
竹

筴

過庭

筴

素

笏

過庭

笑全

笙

素

南宮

香光

鐸

竹
竹
竹
竹
竹
竹
竹
竹
竹

未

管

笙

管

管

管

竹

Vertical columns of faint, ghosted calligraphy, likely bleed-through from the reverse side of the page. The characters are mostly illegible due to fading.

笛過庭 答 全 笠 全 笥右軍 符 全 第 素

由 以 已 以 立 以 互 以 付 以 才

香光 鐸 笈過庭 笳 素 鐸 笳過庭

第 第 笳 笳 以 力 以 笳

筆 素 過庭 全 全 山谷

馬 車 以 車 以 車 以 車 以 車

東坡 襄 鐸 笳子昂 等右軍

草 車 以 車 以 車 以 車 以 車

全 大令 萬 笳過庭 笳 全 筐 素

才 才 以 等 以 笳 以 笳 以 笳

笥香光 筒枝山 答右軍 全 全

笥 筒 笳 笳 以 笳 以 笳

未 竹

曇首

叔懷

過庭

素

子昂

凡為之者皆

策素

北海

南宮

子昂

筠

玉筠

三木以東策以筠

鐸

簋香光

筥全

筭

筩

素

筠筥筭筩

全

筥全

筥

全

過庭

箏全

首以玉以

箇全

篋子昂

箕過庭

鐸

箔枝山

算全

以固以

筥右軍

箱鐸

管全

箏過庭

箭克

以六以

未

竹

三

箱素

箴全

過庭

箬全

全

心知之我箴箬全

節敦

右軍

全

温

惜

魯公

心知之我箴箬全

南宮

篁右軍

範過度

篆全

全

心知之我箴箬全

全

全

篇全

南宮

箬香光

克

心知之我箴箬全

篔香光

鐸

篔全

篔全

心知之我箴箬全

篠全

篤右軍

全

全

素

心知之我箴箬全

未

竹

口

簾 南宮

簾 南宮
簾 南宮
簾 南宮
簾 南宮
簾 南宮

簾 枝山 簾 全

簾 過庭

簾 全 簾 全

簾 子昂

鐸

簾 過庭

簾 全 簾 全 簾 全 簾 全 簾 全

簡 右軍

素

簾 過庭

簾 南宮

簾 南宮

簾 枝山

簾 全 簾 全 簾 全 簾 全 簾 全

鐸

簾 枝山

簾 子昂

簾 鐸

簾 香光

簾 全 簾 全 簾 全 簾 全 簾 全

簾 過庭 簾 全

簾 子昂

簾 東坡

簾 全 簾 全 簾 全 簾 全

簾 過庭 簾 全

子昂

簾 全 簾 全 簾 全 簾 全

簾 全 簾 全 簾 全 簾 全

未

竹

五

籬子昂 籬全 籬過庭 籬全 籬香光 籬菴 籬山

以籬 以籬 以籬 以籬 以籬 以籬 以籬 以籬

籬右軍 籬子昂

籬籬 籬籬 籬籬 籬籬

米部

米南宮 米全 米全 米香光 米菴 米子昂

粉素 粒素 粒菴 粒子昂 粒過庭

米 米 米 米 米 米 米 米

粗古帖 粗伯英 粗右軍 粗全 粗全 粗温

米 米 米 米 米 米 米 米

齊高帝 過庭 南宮 鐸 梁過庭 粥全

米 米 米 米 米 米 米 米

米

米

米

粵全 糧素

粵 粘 糲 粘 粘 粘 粘

糲 粘山 粹 鐸 精 羣 大令

璠伯

精 粘 粘 粘 粘 粘 粘

素

過庭

全

全

全

全

囊

子昂

香光

糲 過庭

精 粘 粘 粘 粘 粘 粘

糊 枝山

糲 過庭

粘 粘 粘 粘 粘 粘 粘

素

糠 全

子昂

糜 全 糲 枝山 糧 鐸

糜 粘 粘 粘

系 南宮

糾 過庭 紀 全 約 全 素

鐸

紅 素

系 系 系 系 系 系 系

未

系

系

東坡 枝山 鐸 紆 過庭 襄 紉 素

紅 紅 紅 紆 紆 紆 紉 紉 紉

素 香光 紉 過庭 納 素 南宮 子昂 紆

系 致 納 納 紉 紉

純 南宮 襄 紉 鐸 紉 素 紉 東坡

純 純 紉 紉 紉 紉 紉

紙 壺 過庭 級 紉 鐸 紉 過庭 素

紙 紙 紙 紙 紙 紙 紙 紙

素 右軍 全 大令 素 全

素 素 素 素 素 素 素 素

全 過庭 南宮 子昂 香光 素 伯英

素 素 素 素 素 素 素 素

未 糸

右軍

素
紫
子昂
枝山

全

全

累右軍

過庭

素

細
枝山

紫
素
紫
素
紫
素
紫
素

鐸
繼

全

紳
過庭
紵
全

紹
古帖

過庭
紺
全

細
世
紳
紵
紵
紵
紵
紺

紉

素

純
過庭
終

伯英

右軍

紉
純
純
純
純
純
純
純

宣夫

絃
素

組
全

絆
大令

維
過庭

結
右軍
素
克
絕
古帖

未

糸

心

綿大令 香光 緞素 緇鐸 綾韋 絨全 過庭

淨綿孤端孺穢穢

緒唐太宗 緇過庭 絨全 線 鐸 絛素 緝過庭

結孺穢孺穢

締素 緇襄 緣古帖 右軍

孺孺

全 過庭 素 公權 鐸 編過庭

孺孺孺孺孺孺孺

緩全 南宮 緇右軍 緯素 緲右軍

緩緩孺孺孺

緇鐸 練香光 緻復 縈唐無名 縉過庭 緇

緇練緻縈孺孺

未 糸 止

縑

鐸

縕過庭

縛枝山

縞過庭

縵全

縠子昂

縑

縑

縑

縑

縑

縑

縣

素

縫南宮

鐸

縞過庭

縑

縑

縑

縑

縑

縑

縑

縮枝山

縑過庭

縑全

縑南宮

縑世南

縑枝山

縑

縑

縑

縑

縑

縑

縑

縑右軍

鐸

縑

素

總過庭

縑

縑

縑

縑

縑

縑

縑

鐸

縑

縑

鐸

縑枝山

縑過庭

縑素

縑

縑

縑

縑

縑

縑

縑

縑過庭

織

素

縑過庭

鐸

縑過庭

縑全

縑

縑

縑

縑

縑

縑

縑

未

糸

三

繞素

絞

繡子昂

縹

枝山

縹

續過庭繩全

縹

繪全

縹

子昂 繫

縹

素

縹

南宮

縹

繭

縹

縹

縹

縹

繳子昂 繹 鐸

縹

繼過庭

縹

續全

縹

續鐸

縹

續

縹

公權

縹

縹

素

縹

鐸

縹

繼全

縹

織過庭

縹

纂全

縹

纏

縹

伯英

縹

大令

縹

過庭

縹

纓素

縹

鐸

縹

全

縹

纓

縹

南宮

縹

纒過庭 纒全

縹

毒縣鐸

縹

纒素

縹

縹

縹

未

糸

缶

五

部缶

缶
𣪠
𣪡
𣪢
𣪣
𣪤
𣪥
𣪦
𣪧
𣪨
𣪩
𣪪
𣪫
𣪬
𣪭
𣪮
𣪯
𣪰
𣪱
𣪲
𣪳
𣪴
𣪵
𣪶
𣪷
𣪸
𣪹
𣪺
𣪻
𣪼
𣪽
𣪾
𣪿

𣪾
𣪿

𣪾
𣪿

部网

网
𦉳
𦉴
𦉵
𦉶
𦉷
𦉸
𦉹
𦉺
𦉻
𦉼
𦉽
𦉾
𦉿

𦉳
𦉴
𦉵
𦉶
𦉷
𦉸
𦉹
𦉺
𦉻
𦉼
𦉽
𦉾
𦉿

𦉿
𦉻
𦉼
𦉽
𦉾
𦉿

𦉿
𦉻
𦉼
𦉽
𦉾
𦉿

𦉿
𦉻
𦉼
𦉽
𦉾
𦉿

未

网

缶

羊部

素 羈 鐸 羈 過庭

羊 過庭 羌 素 子昂 美 過庭 今 子昂

羊 以 子 昂 美 過庭 今 子昂

鐸 美 子昂 羔 素 犴 過庭 羝 今 羞 克

羝 美 子昂 羔 素 犴 過庭 羝 今 羞 克

羣 大令 過庭 香光 美 過庭 鐸

羣 大令 過庭 香光 美 過庭 鐸

義 過庭 素 美 過庭 羯 今 義 以下三十七字皆

義 過庭 素 美 過庭 羯 今 義 以下三十七字皆

右軍書神明變化愈出愈妙真奇觀也故備集之

義 過庭 素 美 過庭 羯 今 義 以下三十七字皆

未

羊

六

以敬義家義以敬
義以敬義以敬
以敬義家義以敬
以敬義家義以敬

以敬義家義以敬
以敬義家義以敬
以敬義家義以敬
以敬義家義以敬

未

羊

七

羶 過庭 羸 右軍 全 珉 鐸

羽 素 子昂 菘 香光 翀 過庭 公羽 素

羽部

羽 素 子昂 菘 香光 翀 過庭 公羽 素

東坡

子昂

道復

翹 過庭

羽 素 子昂 菘 香光 翀 過庭 公羽 素

翹 披 鐸 翀 過庭 翬 鐸 習 右軍 伯智 過庭

素

香光

翀

素

子昂

翕

翹 過庭

翹 披 鐸 翀 過庭 翬 鐸 習 右軍 伯智 過庭

翟 全 翠 全

素

全

東坡

羽 素 子昂 菘 香光 翀 過庭 公羽 素

未

羽

六

南宮

子昂

枝山

翦子昂 妻 過庭

翠 翠 翠 翠 翠 翠 翠 翠 翠 翠

翦全 翦素

翦 香光

翦 過庭 素

翦 子昂

翦 翦 翦 翦 翦 翦 翦 翦 翦 翦

翦 過庭

翰 全

友仁

香光 翦 右軍

翠 翠 翠 翠 翠 翠 翠 翠 翠 翠

素

東坡

翦 唐無名

子昂

翦 過庭

翦 翦 翦 翦 翦 翦 翦 翦 翦 翦

全 翦 全

子昂

翼 過庭

東坡

翦 翦 翦 翦 翦 翦 翦 翦 翦 翦

南宮

香光

翦 過庭

耀 全

翦 翦 翦 翦 翦 翦 翦 翦 翦 翦

未

羽

老

七

老部

老 右軍

全

過庭

全

素

老 考過庭 老 考晉武帝 右軍

鐸

全

考過庭 老 全

考晉武帝

右軍

老 考老 考老 考老

全

全

全

全

全

大令

老 考老 考老 考老

魯公

過庭

東坡

全

全

老 考老 考老 考老

襄

考大令

枚山

考鐸

考子昂

老 考老 考老 考老

而古帖

右軍

全

全

大令

過庭

而部

而 考而 考而 考而

未

而 未

三

部耳

耳伯英

右軍

全

大令

耶

伯英

右軍

大令

了了了

未

耳

上

部耒

要全

耐于昂

耑過庭

耐

耐

耒于昂

耔全

耕香光

耘菘

耜于昂

耨過庭

耒耔耕耘耜耨

耦

鐸

耨

過庭

耨耨

耨耨

如 全
如 旭
如 耽素
如 耿導

右軍 全
全 全
大令 全
瓌 聊唐太宗

聊 全
聊 全
全 全
全 全

全 過庭
全 鐸
全 聘香光

智右軍 全
聚 全
全 大令

全 過庭
全 素
全 枝山

未
耳
士

取似取中
香光 全 聞右軍 全 大令 過庭

一
素 公權

少
子昂 鐸 聯過庭 聰鐸 聳北海

從
南宮 贖過庭 職右軍 過庭 素 襄

耳
聲 右軍 過庭

教
河南 素 南宮 東坡

部聿

聿

鐸

聿

聿

聿

聿

聿

聿

聿

聿

聿

聿

聿

聿

聿

聿

聿

未

聿
肉

聿

聿

聿

聿

聿

聿

聿

聿

聿

聿

聿

聿

聿

聿

聿

聿

聿

聿

聿

聿

聿

聿

聿

肉部

肉

南宮

子昂肌全

肚旭

肱過庭肖全

肉

孔

社

肱

肖

子昂肘全

肝過庭股全

肢子昂肥素

東坡

肖

肘

子

肢

肢

孔

肥

素

肩鐸

肱過庭

肯子昂

香光

肱過庭

育大令

肱

純

肖

肖

肱

音

素肴

東坡

肺

背素

肴

肴

肴

肴

肴

肴

肴

肴

南宮

胃

過庭

胃大令

胎過庭

脾全

胙全

背

胃

胃

孔

脾

胙

胙

胙全

胞菘山

肱韋

胡全

全

過庭

鐸

肱

肱

肱

肱

肱

肱

肱

肱

未

肉

左

胥過庭 烟全 膝香光 曾唐太宗 鐸 肱過庭

青 烟 跨 胃 胃 弱

能右軍 全 大令 寔夫 枝山 鐸

能 能 能 能 能 能

腴過庭 脂子昂 脆羣 脅全 脇羣 脉過庭 脊全

瘦 脂 脂 脊 羣 羣 脊

脚右軍 大令 脛過庭 脣全 脩右軍 東坡

脛 脛 脛 脛 脛 脛

脫過庭 克 脯羣 嵒 脾大令 過庭

稅 稅 補 補 補 補

胛子昂 腆襄 腊過庭 腋子昂 腎香光 腐枝山

稱 腆 猪 狶 胃 留

未 肉 六

腑素

腓過庭腔鐸

腕子昂膝過庭

腥

素

脩 批 結 琬 犖 犖

腫韋腰嵒腸

腹過庭子昂

怪 犖 痲 子 犖 後腹

膂韋膈全膏全

嵒膚過庭膜全

脛 月 犖 犖 犖 音 音 音 犖

膝韋

子昂

膠全

膩鐸

膳素

猓 猓 猓 猓 猓 猓

膳韋膈過庭膺嵒膽子昂全臂世肅

猓 猓 猓 猓 猓 猓

嵒鐸膾過庭臆大令臍香光膈韋

脛 脛 脛 脛 脛 脛

未

肉 臣

世

未

部自

自
自
自
自
自
自

自導

右軍

全

大令

全

流

全

流

南宮

流

子昂

流

香光

流

流

全

流

珉

流

唐太宗

流

素

流

東坡

自

至

大

部臣

臣
臣
臣
臣
臣
臣

子昂

鐸

臧大令

臨右軍

全

大令

臣
臣
臣
臣
臣
臣

臣魯

素

卧素

容仁

臘

鐸

臘

臘
枝山

大

鐸 臭過庭

臭過庭

全 至導 右軍 全 全 大令

至部

至

全 惛 齊高帝 襄 璠 致導

至

右軍 全 大令 魯公 素

至

南宮 枝山 鐸 臺過庭 襄

至

子昂 全 枝山 香光 鏐過庭

至

未 至 白 九

部白

白

四

南宮

與子昂春過庭

鳥全

舅右軍

史書

與伯英

右軍

全

大令

全

旁

与

与

与

与

与

唐太宗

東坡

南宮

定夫

興右軍

与

全

全

大令

過庭

全

與與與與與與

素

子昂

鐸

舉

素

襄

與與與與與與

南宮

子昂

舊永

過庭

襄

與與與與與與

未

白舌

三

山谷

子昂

枝山

書

舌右軍

舍全

全

全

大令

部舌

舌

舌

舌

舌

舌

舌

公權

素

舐鐸

舒過庭

南宮

舌

舌

舌

舌

部舛

舛過庭

子昂

舞過庭

子昂

舛

舛

舛

舛

舛

舛

枝山

舛

部舟

舟素

南宮

全

菴

航過庭

舟

舟

舟

舟

舟

舟

未

舛

舟

三

般 右軍

般

舫 全

舫

舫 過庭

舫

舫 全

舫

舫 過庭

舫

舫 子昂

舫

舫 右軍

舫

大令 唐太宗

舟

枝山

舟

香光

舟

船

東坡

艦 過庭

艦

部良

良 過庭

良

良 右軍

良

大令

素

良

香光

良

艱 右軍

艱

大令

艱

子昂

艱

鐸

艱

部色

色 右軍

色

全

色

全

色

大令

色

素

色

朱

良 色

三

補竹部

笑導

笑

篷恬

笑

劄右軍

筵素

籬襄

笑

筵

籬

未補

筆

筆

東坡

補糸部

約右軍

約

納素

納

紛過庭

紛

未補

南宮

色

京

色

子昂

色

艷過庭

艷

東坡

艷

未補

部缶補

羈素

素

壘右軍
東坡

東坡

部网補

羅徽宗

羅

徽宗

綽襄
縱素
繹

綽襄

縱素

繹

徽宗

徽宗

古

古

三

繫古

糸

絲縉

經珠

經珠

絲大令

南宮

南宮

絳大令

紫旭

紫旭

絕全

青蓮

紛

旭

素素

終全

青蓮

三

部耳補

未補

聊素
聲欣
襄

聊素
聲欣

翰南宮

部老補

老旭
全

老旭

三

部羊補

美過庭

美過庭

永素
羨大令
翔璠伯
雲

永素

羨大令

翔璠伯
雲

河南

部羽補

翔璠伯
雲

羊大令
羨素
羣大令
研

羊大令

羨素

羣大令

研

三

部色補

部白補

部耳補

色
 艶素
 部舌補

春素
 南宮
 部舌補

職襄
 聰右軍
 部肉補
 脫素
 胃全
 臘過庭

