

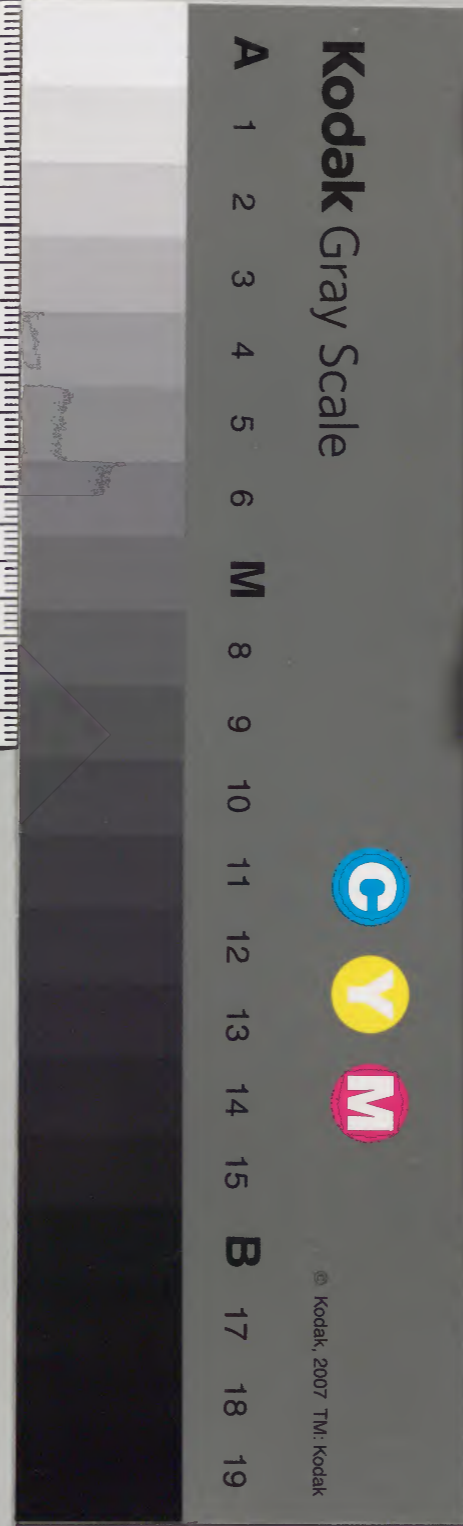
隋書

志十八之二十一

七

内閣文庫			
函	冊	號	類
二〇	二〇	五〇四九	漢書

内閣文庫			
番號	漢	5049	
冊數	20 (7)		
函號	280	68	



綴じ部(喉部分)の文字など開きが不鮮明な箇所あり



志第十八

隋書二十 淺草文庫

大尉揚州都督監修國史上柱國趙國公臣長孫無忌等奉勅撰

五行下

洪範五行傳曰視之不明是謂不知厥咎舒厥
罰常燠厥極疾時則有草妖時則有羽蟲之孽
故有羊禍故有目疾有赤眚赤祥惟水沴火
常燠

後齊天保八年三月大熱人或暍死劉向五行
傳曰視不明用近習賢者不進不肖不退百職

萬曆二十三年刊

隋書二十

卷一百一

廢壞庶事不從其過在政教舒緩時帝狂躁荒
淫無度之應

草妖

高祖時上黨有人宅後每夜有人呼聲求之不
得去宅一里所但見人參一本枝葉峻茂因掘
去之其根五尺餘具體人狀呼聲遂絕蓋草妖
也視不明之咎時晉王陰有奪宗之計諂事親
要以求聲譽諧皇太子高祖惑之人參不當言
有物憑之上黨黨與也親要之人乃黨晉王而

譖太子高祖不悟聽邪言廢無辜有罪用因此
而亂也

羽蟲之孽

梁中大同元年邵陵王綸在南徐州坐聽事有
野鳥如鷓數百飛屋梁上彈射不中俄頃失所
在京房易飛候曰野鳥入君室其邑虛君亡之
他方後綸為湘東王所襲竟致奔亡為西魏所
殺

侯景在梁將受錫命陳備物於庭有野鳥如山

鵠赤觜集於冊書之上。鶴鷗鳴於殿，與中大同。元年同占景，尋敗將亡入海中，爲羊鷗所殺。陳後主時，蔣山有衆鳥鼓翼而鳴，曰柰何帝京。房易飛候曰：鳥鳴門闕如人音，邑且亡。蔣山吳之望也。鳥於上鳴，吳空虛之象。及陳亡，建康爲墟。又陳未亡時，有一足鳥集於殿庭，以背畫地。成文曰：獨足上高臺，盛草變成灰。獨足者叔寶獨行無衆之應，盛草成灰者陳政蕪穢被隋火德所焚除也。叔寶至長安，館於都水臺上高臺之義也。

後齊孝昭帝即位之後，有雉飛上御座，占同中大同。元年又有鳥止於後園，其色赤，形似鴨而有九頭，其年帝崩。

天統三年九月，萬春鳥集仙都苑，京房易飛候曰：非常之鳥來宿於邑，中邑有兵。周師入鄴之應也。

武成胡后生後主，初有梟升后帳而鳴，梟不孝之鳥，不祥之應也。後主嗣位，胡后淫亂事彰，遂

幽后於北宮焉

武平七年有鶴巢太極殿又巢并州嘉陽殿雉集晉陽宮御座獲之東房易飛候曰鳥無故巢居君門及殿屋上邑且虛其年國滅

周大象三年二月有禿鷲集洛陽宮太極殿其年帝崩後宮常虛

開皇初梁主蕭琮新起後有鴛鳥集其帳隅未幾琮入朝被留於長安梁國遂廢

大業末京師宮室中恒有鴻鴈之類無數翔集

其間俄而長安不守

十三年十一月烏鵲巢帝帳幄驅不能止帝尋逢弒

羊禍

開皇十二年六月繁昌楊悅見雲中二物如羝羊黃色大如新生犬鬪而墜悅獲其一數旬失所在近羊禍也洪範五行傳曰君不明逆火政之所致也狀如新生犬者羔類也雲體掩蔽邪佞之象羊國姓羔羊子也皇太子勇既升儲貳

晉王陰毀而被廢黜二羔闔一羔墜之應也
恭帝義寧二年麟遊太守司馬武獻羊羔生而
無尾時議者以爲楊氏子孫無後之象是歲煬
帝被殺於江都恭帝遜位
赤青赤祥

梁天監十五年七月荆州市殺人而身不僵首
墮于地動口張目血如竹箭直上丈餘然後如
雨細下是歲荆州大旱近赤祥冤氣之應

陳太建十四年三月御座幄上見一物如車輪

色正赤尋而帝患無故大叫數聲而崩

至德三年十二月有赤物墮于太極殿前初下
時鐘皆鳴又嘗進白飲忽變爲血又有血霑殿
階瀝瀝然至御榻尋而國滅

後齊河清二年太原雨血劉向曰血者陰之精
傷害之象僵尸之類也 明年周師與突厥入

并州大戰城西伏屍百餘里東虜易飛候曰天
雨血染衣國亡君戮亦後主亡國之應

四年三月有物墮于殿庭色赤形如數斗器衆

星隨者如小鈴四月婁大后崩

武平中有血點地自咸陽王斛律明月宅而至於太廟大將社稷之臣也後主以讒言殺之天戒若曰殺明月則宗廟隨而覆矣後主不悟國祚竟絕

洪範五行傳曰聽之不聰是謂不謀厥咎急厥罰寒厥極貧時則有鼓妖有魚孽有彘禍有黑膏黑祥惟火沴水

寒

東魏武定四年二月大寒人畜凍死者相望於道京房易飛候曰誅過深當燠而寒是時後齊神武作相先是爾朱文陽等謀害神武事泄伏誅諸與交通者多有濫死

河清元年歲大寒京房易傳曰有德遭險茲謂逆命厥異寒讖曰殺無罪其寒必異是時帝淫於文宣李后因生子后愧恨不舉之帝大怒於后前殺其子太原王紹德后大哭帝保后而撻殺之投於水中良久乃蘇寃酷之應

梁天監三年三月六年三月並隕霜殺草京房
易傳曰興兵妄誅謂亡法厥罰霜是時大發卒
拒魏軍於鍾離連兵數歲○大同二年六月胸
山隕霜

陳太建十年八月隕霜殺稻菽是時大興師選
衆遣將吳明徹與周師相拒於呂梁
鼓妖

梁天監四年十一月天清明西南有電光有雷
聲二易曰鼓之以雷霆霆近鼓妖洪範五行傳
曰雷霆託於雲猶君之託於人也君不恤於天
下故兆人有怨叛之心也是歲交州刺史李凱
舉兵反

十九年九月西北隱隱有聲如雷赤氣下至地
是歲盜殺東莞琅邪二郡守以胸山引魏軍
中大通六年十二月西南有聲如雷其年北梁
州刺史蘭欽舉兵反

陳太建二年十二月西北有聲如雷其年湘州
刺史華皎舉兵反齊天保四年四月西南有聲

如雷是時帝不恤天下興師旅

後周建德六年正月西方有聲如雷未幾吐谷
渾寇邊

開皇十四年正月旦廂州連雲山有聲如雷是
時五羌反叛侵擾邊鎮二十年無雲而雷東虜
易飛侯曰國將易君下人不靜小人先命國凶
有兵甲後數歲帝崩漢王諒舉兵及徙其黨數
十萬家大業中滏陽石鼓頻歲鳴其後天下大
亂兵戎並起

魚孽

梁大同十年三月帝幸朱方至四壑中及玄武
湖魚皆驤首見於上若望乘輿者帝入宮而沒
洪範五行傳曰魚陰類也下人象又有鱗甲兵
之應也下人將舉兵圍宮而睥睨乘輿之象也
後果有侯景之亂

齊神武武平七年相州鷓鴣泊魚盡飛去而水
涸洪範五行傳曰急之所致魚陰類下人象也
晏子曰河伯以水爲國以魚爲百姓水涸魚飛

國亡人散之象明年而國亡

後周大象元年六月陽武有鯉魚乘空而鬪猶
臣下興起小人從之而鬪也明年帝崩國失政
尉迥起兵相州高祖遣兵擊敗之

開皇十七年大興城西南四里有袁村設佛會
有老翁皓首白裙襦衣來食而去衆莫識追而
觀之行二里許不復見但有一陂中有白魚長
丈餘小魚從者無數人爭射之或弓折弦斷後
竟中之剖其腹得稭飯始知此魚向老翁也後
數日漕渠暴溢射人皆溺死

大業十二年淮陽郡驅人入子城鑿斷羅郎郭
至女垣之下有穴其中得鯉魚長七尺餘昔魏
嘉平四年魚集武庫屋上王肅以爲魚生於水
而亢於屋水之物失其所也邊將殆棄甲之變
後果有東闕之敗是時長白山賊寇掠河南月
餘賊至城下郡兵拒之反爲所敗男女死者萬
餘人

蟲妖

梁大同初大蝗籬門松栢葉皆盡洪範五行傳曰介蟲之孽也與魚同占京房易飛候曰食祿不益聖化天視以蟲蟲無益於人而食萬物也是時公卿皆以虛澹爲美不親職事無益食物之應也

後齊天保八年河北六州河南十二州蝗畿人皆祭之帝問魏尹丞崔叔瓚曰何故蟲叔瓚對曰五行志云土功不時則蝗蟲爲災今外築長城內脩三臺故致災也帝大怒毆其頰擢其髮溷中物塗其頭役者不止九年山東又蝗十年幽州大蝗洪範五行傳曰刑罰暴虐貪饕不厭興師動衆取城脩邑而失衆心則蟲爲災是時帝用刑暴虐勞役不止之應也

後周建德二年關中大蝗

開皇十六年并州蝗時秦孝王俊哀刻百姓盛脩邸第後竟獲譴而死

開皇末渭南有沙門三人行投隨法於人場圃

之上夜見大豕來詣其所小豕從者十餘謂沙
門曰阿練我欲得賢聖道然猶負他一命言罷
而去賢聖道者君上之所行也皇太子勇當嗣
業行君上之道而被囚廢之象也一命者言爲
煬帝所殺

開皇末渭南有人寄宿他舍夜中聞二豕對語
其一曰歲將盡阿耶明日殺我供歲何處避之
一答曰可向水北姊家因相隨而去天將曉主
人覓豕不得意是宿客而詰之宿客言狀主人
如其言而得豕其後蜀王秀得罪帝將殺之平
樂公主每匡救得全後數年而帝崩歲盡之應
黑眚黑祥

梁承聖三年六月有黑氣如龍見於殿內近黑
祥也黑周所尚之色今見於殿內周師入梁之
象其年爲周所滅帝亦遇害

陳太建五年六月西北有黑雲屬地散如猪者
十餘洪範五行傳曰當有兵起西北時後周將
王軌軍於呂梁明年擒吳明徹軍皆覆沒

火沴水

後齊河清元年四月河濟清襄楷曰河諸侯之象應濁反清諸侯將為天子之象是後十餘歲隋有天下

大業三年武陽郡河清數里鏡澈十二年龍門又河清後二歲大唐受禪

陳太建十四年七月江水赤如血自建康西至荊州禎明中江水赤自方州東至海洪範五行傳曰火沴水也法嚴刑酷傷水性也五行變節陰陽相干氣色繆亂皆敗亂之象也京房易占曰水化為血兵日起是時後主初即位用刑酷暴之應其後為隋師所滅

禎明二年四月郢州南浦水黑如墨黑水在關中而今淮南水黑荆揚州之地陷於關中之應後周大象元年六月咸陽池水變為血與陳太建十四年同占是時刑罰嚴急未幾國亡

洪範五行傳曰思心不容是謂不聖厥咎瞽厥罰常風厥極凶短折有脂夜之妖有華孽有牛

禍有心腹之病有黃膏黃祥木金水火沴土
常風

梁天監六年八月戊戌大風折木京房易飛候
曰角曰疾風天下昏不出三月中兵必起是歲

魏軍入鍾離

承聖三年十一月癸未帝閱武於南城北風大
急普天昏闇洪範五行傳曰人君瞽亂之應時
帝既平侯景公卿咸勸帝反丹陽帝不從又多
猜忌有瞽亂之行故天變應之以風是歲爲西

魏滅

陳天嘉六年七月癸未大風起西南吹倒靈臺
候樓洪範五行傳以爲大臣專恣之咎時太子
冲幼安成王瑱專政帝不時抑損明年崩皇太
子嗣位瑱遂廢之

太建十二年六月壬戌大風吹壞臯門中闥十
二年九月夜又風發屋拔樹始興王叔陵專恣
之應

至德中大風吹倒朱雀門

禎明三年六月丁巳大風自西北激濤水入石頭淮是時後主任司馬申誅戮忠諫沈客卿施文慶專行邪僻江總孔範等崇長淫縱杜塞聰明瞽亂之咎

後齊河清二年大風三旬乃止時帝初委政佞臣和士開專恣日甚

天統三年五月大風晝晦發屋拔樹天變再見而帝不悟明年帝崩後主詔内外表奏皆先詣上開然後聞徹趙郡王叡馮翊王潤桉士開驕恣不宜仍居內職反爲士開所譖叡竟坐死士開出入宮掖生殺在口尋爲琅邪王儼所誅七年三月大風起西北發屋拔樹五日乃止時高阿那瓌駱提婆等專恣之應

開皇二十年十一月京都大風發屋拔樹秦隴壓死者千餘人地大震鼓皆應淨刹寺鐘三鳴佛殿門鎖自開銅像自出戶外鐘鼓自鳴者近鼓妖也楊雄以爲人君不聰爲衆所惑空名得進則鼓妖見時獨孤皇后干預政事左僕射楊

素權傾人主帝聽二人之讒而黜僕射高熲廢太子勇為庶人晉王鈞虛名而見立思心替亂陰氣盛之象也鎖及銅像並金也金動木震之水沴金之應洪範五行傳曰失衆心甚之所致也高熲揚勇無罪而咸廢黜失衆心也○仁壽二年西河有胡人乘騾在道忽為迴風所飄并一車上千餘尺乃墜皆碎焉京房易傳曰衆德乃潛厥異風後二載漢王諒在并州潛謀逆騎之象也升空而墜顛隕之

應也天戒若曰無

終當覆敗而諒不

悟及高祖崩諒發兵反州縣響應衆至數十萬月餘而敗

夜妖

梁承聖二年十月丁卯大風晝晦天地昏暗近夜妖也京房易飛候曰羽日風天下昏人大疾不然多寇盜三年為西魏所滅

陳禎明三年正月朔旦雲霧晦冥入鼻辛酸後主昏昧近夜妖也洪範五行傳曰王失中臣下

強盛以蔽君明則雲陰是時北軍臨江柳莊任
蠻奴並進中欵後主惑佞臣孔範之言而昏闇
不能用以至覆敗

東魏武定四年冬大霧六日晝夜不解洪範五
行傳曰晝而晦冥若夜者陰侵陽臣將侵君之
象也明年元瑾劉思逸謀殺大將軍之應

周大象二年尉迥敗於相州坑其黨與數萬

豫園其處每聞鬼夜哭聲洪範五行傳曰
哭者死亡之表近夜妖也鬼而夜哭者將有死
亡之應京房易飛候曰鬼夜哭國將亡明年周
氏王公皆見殺周室亦亡

仁壽中仁壽宮及長城之下數聞鬼哭尋而獻
后及帝相次而崩於仁壽宮

大業八年楊玄感作亂於東都尚書樊弓蓋坑
其黨與於長夏門外前後數萬泪于末年數聞
其處鬼哭有呻吟之聲與前同占其後王世充
害越王侗於洛陽

華孽

後齊武平元年槐華而不結實槐三公之位也
華而不實萎落之象至明年錄尚書事和士開
伏誅隴東王胡長仁太保琅邪王儼皆遇害左
丞相段韶薨

陳後主時有張貴妃孔貴嬪並有國色稱爲妖
艷後主惑之寵冠宮掖每充侍從詩酒爲娛一
入後庭數旬不出荒淫侈靡莫知紀極府庫空
竭頭會箕歛天下怨叛將士離心敵人鼓行而
進莫有死戰之士女德之咎也及敗亡之際後
主與此姬俱投於井隋師執張貴妃而戮之以
謝江東洪範五行傳曰華者猶榮華容色之象
也以色亂國故謂華孽

齊後主有寵姬馮小憐慧而有色能彈琵琶尤
工歌舞後主惑之拜爲淑妃選綵女數千爲之
羽從一女之飾動費千金帝從禽於三堆而周
師大至邊吏告急相望於道帝欲班師小憐意
不已更請合圍帝從之由是遲留而晉州遂陷
後與周師相遇於晉州之下坐小憐而失機者

數矣因而國滅齊之士庶至今咎之
牛禍

梁武陵王紀祭城隍神將烹牛忽有赤蛇繞牛
口牛禍之象類言之又爲龍蛇之孽魯宣公三
年郊牛之口傷時謂爲天不享棄宣公也五行
傳曰逆君道傷故有龍蛇之孽是時紀雖以赴
援爲名而實妄自尊亢思心之咎神不享君道
傷之應果爲元帝所敗

後齊武平二年并州獻五足牛牛禍也洪範五
行傳曰牛事應宮室之象也帝尋大發卒於仙
都苑穿地築山樓殿間起窮華極麗功始就而
亡國

後周建德六年陽武有獸三狀如水牛一黃一
赤一黑赤與黑者鬪久之黃者自傍觸之黑者
死黃赤俱入于河近牛禍也黑者周之所尚色
死者滅亡之象後數戰周果滅而隋有天下旗
牲尚赤戎服以黃

大業初恒山有牛四脚膝上各生一蹄其後建

東都築長城開溝洫

心腹之痾

陳禎明三年隋師臨江後主從容而言曰齊兵
三來周師再來無復摧敗彼何爲者都官尚書
孔範曰長江天塹古以爲限隔南北今日北軍
豈能飛度耶臣每患官卑彼若度來臣爲太尉
矣後主大悅因奏妓縱酒賦詩不輟心腹之痾
也存亡之機定之俄頃君臣旰食不暇後主已
不知懼孔範從而蕩之天奪其心曷能不敗陳

國遂亡範亦遠徙

齊文宣帝嘗宴於東山投杯赫怒下詔西伐極
陳甲兵之盛旣而泣謂羣臣曰黑衣非我所制
卒不行有識者以帝精魄已亂知帝祚之不永
帝後竟得心疾耽荒酒色性忽狂暴數年而崩
武成帝丁太后憂緋袍如故未幾登三臺置酒
作樂侍者進白袍帝大怒投之臺下未幾而崩
黃眚黃祥

梁大同元年天雨土二年天雨灰其色黃近黃

祥也京房易飛侯曰聞善不及茲謂不知厥異黃厥咎龍厥災不嗣蔽賢絕道之咎也時帝自以為聰明博達惡人勝已又篤信佛法捨身為奴絕道蔽賢之罰也

大寶元年正月天雨黃沙二年簡文帝夢九土而吞之尋為侯景所廢以土囊壓之而斃諸子遇害不嗣之應也

陳後主時夢黃衣人圍城後主惡之遶城橋樹盡伐去之隋高祖受禪之後上下通服黃衣未幾隋師攻圍之應也

後周大象二年正月天雨黃上移時乃息與大同元年同占時帝昏狂滋甚明年而崩至于靜帝用遜厥位絕道不嗣之應也

開皇二年京師雨土是時帝懲周室諸侯微弱以亡天下故分封諸子並為行臺專制方面失土之故有土氣之祥其後諸王各謀為逆亂京房易飛侯曰天雨土百姓勞苦而無功其時營都邑後起仁壽宮頽山堙谷丁匠死者太半

萬曆二十五年刊

隋書卷之八

三

裸蟲之孽

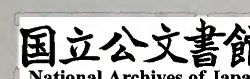
梁太清元年丹陽有莫氏妻生男眼在頂上大如兩歲兒墜地而言曰兒是旱疫鬼不得住母曰汝當令我得過疫鬼曰有上官何得自由母可急作絳帽故當無憂母不暇作帽以絳繫髮自是旱疫者二年揚徐兗豫尤甚莫氏鄉鄰多以絳免他土効之無驗

大寶二年京口人於藏兒年五歲登城西南角大樓打鼓作長江櫓鼓兵象也是時侯景亂江

南

陳永定三年有人長一丈見羅浮山通身潔白衣服楚麗京房占曰長人見亡後二歲帝崩後主為太子時有婦人突入東宮而大言曰畢國主後主立而祚終之應也
至德三年八月建康人家婢死埋之九日而更生有牧牛人聞而出之

禎明二年有船下忽聞人言曰明年亂視之得死嬰兒長二尺而無頭明年陳滅



齊天保中臨漳有婦人產子二頭共體是後政
由姦佞上下無別兩頭之應也

後主時有桑門貌若狂人見烏則向之作禮見
沙門則毆辱之烏周色也未幾齊爲周所吞滅
除佛法

後周保定三年有人產子男陰在背上如尾兩
足指如獸爪陰不當生於背而生於背者陰陽
反覆君臣顛倒之象人足不當有爪而有爪者

齊文襄人之廢也長安寺百篇公宇文護專擅朝

政征伐自己陰懷篡逆天戒若曰君臣之分已
偵矣將行攫噬之禍帝見變而悟遂誅晉公親
萬機躬節儉克平齊國號爲高祖轉禍爲福之
効也

武帝時有強練者佯狂持一瓠至晉陽公護門
而擊破之曰身尚可子苦矣時護專政因朝太
后帝擊殺之發兵捕其諸子皆被楚毒而死強
練又行乞於市人或遺之粟麥輒以無底帑受
之因大笑曰盛空未幾周滅高祖移都長安城

為墟矣

開皇六年霍州有老翁化為猛獸

七年相州有桑門變為蛇尾繞樹而自抽長二丈許

仁壽四年有人長數丈見於應門其迹長四尺五寸其年帝崩○大業元年鴈門人房田安母年百歲額上生角長二寸洪範五行傳曰婦人陰象也角兵象也下反上之應是後天下鬼

四年鴈門宋谷村有婦人生一肉卵大如斗埋之後數日所埋處雲霧盡合從地雷震而上視之洞穴失卵所在

六年趙郡李來王家婢產一物大如卵

六年正月朔旦有盜衣白練裙襦手持香花自稱彌勒佛出世入建國門奪衛士仗將為亂齊王暕遇而斬之後三年楊玄感作亂引兵圍洛陽戰敗伏誅

八年有澄公者若狂人於東都大叫唱賊帝聞

而惡之明年玄感舉兵圍洛陽

十二年澄公又叫賊李密逼東都孟讓燒豐都市而去

九年帝在高陽唐縣人宋子賢善爲幻術每夜樓上有光明能變作佛形自稱彌勒出世又懸大鏡於掌上紙素上畫爲蛇爲獸及人形有人來禮謁者轉側其鏡遣觀來生形像或映見紙上蛇形子賢輒告云此罪業也當更禮念又令禮謁乃轉人形示之遠近感信日數百千人遠

潛謀作亂將爲無遮佛會因舉兵欲襲擊乘輿事泄鷹揚郎將以兵捕之夜至其所逮其所居但見火坑兵不敢進郎將曰此地素無坑止妖妄耳及進無復火矣遂擒斬之并坐其黨與千餘家其後復有桑門向海明於扶風自稱彌勒佛出世潛謀逆亂人有歸心者輒獲吉夢由是人皆惑之三輔之士翕然稱爲太聖因舉兵反衆至數萬官軍擊破之京房易飛候曰妖言動衆者茲謂不信路無人行不出三年起兵自是

天下大亂路無人行

木金水火沴土

梁天監五年十一月京師地震木金水火沴土

也洪範五行傳曰臣下盛將動而為害京房易

飛候曰地動以下十一月者其邑飢亡時交州

刺史李凱舉兵反明年霜歲險人飢○普通三

年正月建寧地震是時義州刺史文僧朗以州

叛○六年十二月地震京房易飛候曰地冬動

有音以十二月者其邑有行兵是時帝令豫章

王琮將兵北伐○中大通五年正月建康地震

京房易飛候曰地以春動歲不昌是歲大水百

姓飢饉

大同三年十一月建康地震京房易飛候曰地

震以十一月邑有大喪及飢亡明年霜為災百

姓飢

三年十月建康地震是歲會稽山賊起

七年二月建康地震是歲交州人李賁舉兵逐

刺史蕭詔

九年閏正月地震李賁自稱皇帝署置百官

太清三年四月建康地再震時侯景自為大丞

相錄尚書事帝所須不給是月以憂憤崩

陳永定二年五月建康地震時王琳立蕭莊於

郢州

太建四年十一月地震陳寶應反閩中

禎明元年正月地震施文慶沈客卿專恣之應

也

東魏武定二年十一月西河地陷而且然京房

易妖占曰地自陷其君亡祖暭曰火陽精也地

者陰主也地然越陰之道行陽之政臣下擅恣

終以自害時後齊神武作宰而侯景專擅河南

後二歲神武果崩景遂作亂而自取敗亡之應

○後齊河清二年并州地震和士開專恣之應

後周建德二年涼州地頻震城郭多壞地裂出

泉京房易妖占曰地分裂羌夷叛時吐谷渾頻

寇河西

開皇十四年五月京師地震京房易飛候曰地

萬曆二十三年刊

隋書卷十八
二百七十八才
動以夏五月人流亡是歲關中飢帝令百姓就糧於關東

仁壽二年四月歧雍地震京房易飛候曰地動以夏四月五穀不熟人大飢

三年梁州就谷山崩洪範五行傳曰崩散落背叛不事上之類也梁州爲漢地明年漢王諒舉兵反

大業七年砥柱山崩壅河逆流數十里劉向洪範五行傳曰山者君之象水者陰之表人之類也天戒若曰君人擁威重將崩壞百姓不得其所時帝興遼東之師百姓不堪其役四海怨叛帝不能悟卒以滅亡

洪範五行傳曰皇之不極是謂不建厥咎瞽厥罰常陰厥極弱時則有射妖有龍蛇之孽有馬禍

雲陰

開皇二十年十月久陰不雨劉向曰王者失中臣下強盛而蔽君明則雲陰是時獨孤后遂與

楊素陰譖太子勇廢爲庶人
射妖

東魏武定四年後齊神武作宰親率諸軍攻西
魏於玉壁其年十一月帝不豫班師將士震懼
皆曰韋孝寬以定功弩射殺丞相西魏下令國
中曰勁弩一發凶身自殞神武聞而惡之其疾
暴增近射妖也洪範五行傳曰射者兵戎禍亂
之象氣逆天則禍亂將起神武行殿中將軍曹
魏諫曰王以死氣逆生氣爲客不利主人則可
帝不從頓軍五旬頻戰沮衄又聽狐虛之言於
城北斷汾水起土山其處天險千餘尺功竟不
就死者七萬氣逆天之咎也其年帝崩明年王
思政擾河南

武平後主自并州還鄴至八公嶺夜與左右歌
而行有一人忽發狂意後主以爲狐媚伏草中
彎弓而射之傷數人幾中後主後主執而斬之
其人不自覺也狐而能媚獸之妖妄也時帝不
恤國政專與內人闍豎酣歌爲樂或衣縑縷衣

行乞爲娛此妖妄之象人又射之兵戎禍亂之
應也未幾而國滅

龍蛇之孽

梁天監二年北梁州潭中有龍鬪瀆霧數里龍
蛇之孽洪範五行傳曰龍獸之難害者也天之
類君之象天氣害君道傷則龍亦害鬪者兵革
之象也京房易飛候曰衆心不安厥妖龍鬪是
時帝初即位而有陳伯之劉季連之亂國內危
懼

普通五年六月龍鬪于曲阿王陂因西行至建
陵城所經之處樹木皆折開數十丈與天監二
年同占經建陵而樹木折者國有兵革之禍園
陵殘毀之象時帝專以講論爲務不崇耕戰將
輕而卒惰君道旣傷故有龍孽之應帝殊不悟
至太清元年黎州水中又有龍鬪波浪涌起雲
霧四合而見白龍南走黑龍隨之其年侯景以
兵來降帝納之而無備國人皆懼俄而難作帝
以憂崩

大同十年夏有龍夜因雷而墮延陵人家井中
明旦視之大如驢將以戟刺之俄見庭中及室
中各有大蛇如數百斛船家人奔走洪範五行
傳曰龍陽類貴象也上則在天下則在地不當
見庶人邑里室家井中幽深之象也諸侯且有
幽執之禍皇不建之咎也後侯景反果幽殺簡
文于酒庫宗室王侯皆幽死

陳太建十一年正月龍見南兗州池中與梁大
同十年同占未幾後主嗣位驕淫荒怠動不得
中其後竟以國亡身被幽執

東魏武安元年有大蛇見武牢城是時北豫州
刺史高仲密妻李氏慧而艷世子澄悅之仲密
內不自安遂以武牢叛陰引西魏大戰於河陽
神武爲西兵所窘僅而獲免死者數千
後齊天保九年有龍長七八丈見齊州大堂占
同大同十年時常山長廣二王權重帝不思抑
損明年帝崩太子殷嗣立常山王演果廢帝爲
濟南王幽而害之

隋書志卷十八
三百八十五
黃武
河清元年龍見濟州浴堂中占同天保九年先是平秦王歸彥受昭帝遺詔立太子百年爲嗣而歸彥遂立長廣王湛是爲武成帝而廢百年爲樂陵王竟以幽死

天統四年貴鄉人伐枯木得一黃龍折脚死於孔中齊稱木德龍君象木枯龍死不祥之甚其年武成崩

武平三年龍見邯鄲井中其氣五色屬天又見及邯鄲寺固井中占同河清元年後主竟降周後被誅

武平七年并州招遠樓下有赤蛇與黑蛇鬪數日赤蛇死赤齊尚色黑周尚色鬪而死滅亡之象也後主任用邪佞與周師連兵於晉州之下委軍於孽臣高阿那肱竟啓敵人皇不建之咎也後主遂爲周師所虜

琅邪王儼壞北宮中白馬浮圖石趙時澄公所建見白蛇長數丈迴旋失所在時儼專誅失中之咎也見變不知戒以及於難

後周建德五年黑龍墜於亳州而死龍君之象黑周所尚色墜而死不祥之甚時皇太子不才帝每以爲慮直臣王軌宇文孝伯等驟請廢立帝不能用後二歲帝崩太子立虐殺齊王及孝伯等因而國亡

仁壽四年龍見代州總管府井中其龍或變爲鐵馬甲士彎弓上射之象變爲鐵馬近馬禍也彎弓上射又近射妖諸侯將有兵革之變以致幽囚也是時漢王諒潛謀逆亂故變兵戒之諒不悟遂興兵反事敗廢爲庶人幽囚數年而死馬禍

侯景僭尊號於江南每將戰其所乘白馬長鳴踈足者輒勝垂頭者輒不利西州之役馬卧不起景拜請且箠之竟不動近馬禍也洪範五行傳曰馬者兵象將有寇戎之事故馬爲恠景因此大敗

陳太建五年徐州馬生角洪範五行傳曰馬生角兵之象敗亡之表也是時宣帝遣吳明徹出

萬曆二十三年

隋書志卷十八

三十一

師呂梁與周師拒連兵數歲衆軍覆沒明徹竟
為周師所虜

天保中廣宗有馬兩耳間生角如羊尾京房易
傳曰天子親伐則馬生角四年契丹犯塞文宣
帝親御六軍以擊之

大業四年太原廐馬死者大半帝怒遣使案問
主者曰每夜廐中馬無故自驚因而致死帝令
巫者視之巫者知帝將有遼東之役因希旨言
曰先帝令楊素史萬歲取之將鬼兵以伐遼東
也帝大悅因釋主者洪範五行傳曰逆天氣故
馬多死是時帝每歲巡幸北事長城西通且末
國內虛耗天戒若曰除廐馬無事巡幸帝不悟
遂至亂

十一年河南扶風三郡並有馬生角長數寸與
天保初同占是時帝頻歲親征高麗

義寧元年帝在江都宮龍廐馬無故而死旬日
死至數百匹與大業四年同占

志第十八 五行下 隋書二十三

乙卯四月廿日一見

林多

一百三十七

才

志第十九

隋書二十四

太尉揚州都督監修國史上柱國趙國公臣長孫無忌等奉勅撰

食貨

王者量地以制邑度地以居人總土地所生料山澤之利式遵行令敬授人時農商趨向各本事業書稱懋遷有無言穀貨流通咸得其所者也周官太府掌九貢九賦之法王之經用各有等差所謂取之有道用之有節故能養百官之政勛戰士之功救天災服方外活國安人之大

萬曆二十三年刊

經也爰自軒頊至于堯舜皆因其所利而勸之
因其所欲而化之不奪其時不窮其力輕其征
薄其賦此五帝三皇不易之教也古語曰善爲
人者愛其力而成其財若使之不以道歛之如
不及財盡則怨力盡則叛昔禹制九等而康歌
興周人十一而頌聲作於是東周遷洛諸侯不
軌魯宣初稅畝鄭產爲丘賦先王之制靡有孑
遺秦氏起自西戎力正天下驅之以刑罰棄之
以二恩以太半之收長城絕於地脉以頭會之
歛屯戍窮於嶺外漢高祖承秦凋敝十五稅一
中元繼武府廩彌殷世宗得之用成雄侈開邊
擊胡蕭然咸罄宮宇捫於天漢巡遊跨於海表
早歲除道凶年嘗秣戶口以之減半盜賊以之
公行於是譎詭賦稅異端俱起賦及童齒筭至
舡車光武中興聿遵前事成賦單薄足稱經遠
靈帝開鴻都之榜通賣官之路公卿州郡各有
等差漢之常科土貢方物帝又遣先輸中署名
爲導行天下賄成人受其敝自魏晉二十一帝

萬曆二十三年刊

宋齊十有五主雖用度有衆寡租賦有重輕大抵不能傾人產業道關政亂隋文帝既平江表天下大同躬先儉約以事府帑開皇十七年戶口滋盛中外倉庫無不盈積所有賚給不踰經費京司帑屋既充積於廊廡之下高祖遂停此年正賦以賜黎元煬皇嗣守鴻基國家殷富雅愛宏翫肆情方騁初造東都窮諸巨麗帝昔居藩翰親平江左兼以梁陳曲折以就規摹曾雉諭芒浮橋跨洛金門象闕成竦飛觀頽巖塞川構成雲綺移嶺樹以為林苑包芒山以為苑囿長城御河不計於人力運馬武馬指期於百姓天下死於役而家傷於財既而一討渾庭三駕遼澤天子親伐師兵大舉飛糧輓秣水陸交至疆場之所傾敗勞敝之所殂殞雖復太半不歸而每年興發比屋良家之子多赴於邊陲分離哭泣之聲連響於州縣老弱耕稼不足以充飢餒婦工紡績不足以贍資裝九區之內鸞和歲動從幸宮掖常十萬人所有供須皆仰州縣租

萬曆二十三年刊

隋書志卷十九

三百三十一

宥

賦之外一切徵趣以周備不顧元元吏因割
剝盜其大半遐方珍膳必庖厨翔禽毛羽用
爲玩飾買以供官千倍其價人愁不堪離棄室
宇長吏叩扉而達曙猛犬迎吠而終夕自燕趙
跨於齊韓江淮入於襄鄧東周洛邑之地西秦
隴山之右僭偽交侵盜賊充斥宮觀鞠爲茂草
鄉亭絕其烟火人相啖食十而四五關中厲疫
炎旱傷稼代王開永豐之粟以賑飢人去倉數
百里老幼雲集吏在貪殘官無攸次咸資鏹貨
動移旬月頓卧墟野欲返不能死人如積不可
勝計雖復皇王撫運天祿有終而隋氏之亡亦
由於此馬遷爲平準書班固述食貨志上下數
千載損抑粗舉自此史官曾無概見夫厥初生
人食貨爲本聖王割廬井以業之通貨財以富
之富而教之仁義以之興貧而爲盜刑罰不能
止故爲食貨志用編前書之末云

晉自中原喪亂元帝寓居江左百姓之自拔南
奔者並謂之僑人皆取舊壤之名僑立郡縣往

往散居無有土著而江南之俗火耕水耨土地卑濕無有蓄積之資諸蠻陬俚洞霑沐王化者各隨輕重收其賤物以裨國用又嶺外酋帥因生口翡翠明珠犀象之饒雄於鄉曲者朝廷多因而署之以收其利歷宋齊梁陳皆因而不改其軍國所須雜物隨土所出臨時於課市取乃無恒法定令列州郡縣制其任土所出以爲征賦其無貫之人不樂州縣編戶者謂之浮浪人樂輸亦無定數任量佳所輸終優於正課焉都下人多爲諸王公貴人左右佃客典計衣食客

之類皆無課役官品第一第二佃客無過四十戶第三品三十五戶第四品三十戶第五品二十五戶第六品二十戶第七品十五戶第八品十戶第九品五戶其佃穀皆與大家量分其典計官品第一第二置三人第三第四置二人第五第六及公府參軍殿中監監軍長史司馬部曲督關外侯材官議郎已上一人皆通在佃客數中官品第六已上并得衣食客三人第七第

八二人第九品及舉輦跡禽前驅由基強弩司
馬羽林郎殿中冗從武賁殿中武賁持推斧武
騎武賁持鈸冗從武賁命中武賁武騎一人客
皆注家籍其課丁男調布絹各二丈絲三兩綿
八兩祿絹八尺祿綿三兩二分租米五石祿米
二石丁女並半之男女年十六已上至六十爲
丁男年十六亦半課年十八正課六十六免課
女以嫁者爲丁若在室者年二十乃爲丁其男
丁每歲役不過二十日又率十八人出一運丁
役之其田畝稅米二斗蓋大率如此其度量斗
則三斗當今一斗稱則三兩當今一兩尺則一
尺二寸當今一尺其倉京都有龍首倉即石頭
津倉也臺城內倉南塘倉常平倉東西太倉東
宮倉所貯總不過五十餘萬在外有豫章倉鈞
磯倉錢塘倉並是大貯備之處自餘諸州郡臺
傳亦各有倉大抵自侯景之亂國用常備京官
文武月別唯得稟食多遙帶一郡縣官而取其
祿秩焉揚徐等大州比令僕班寧桂等小州比

參軍班丹陽吳郡會稽等郡同太子詹事尚書
班高涼晉康等小郡三班而已大縣六班小縣
兩轉方至一班品第既殊不可妄載州郡縣祿
米絹布絲綿當處輸臺傳倉庫若給刺史守令
等先准其所部文武人物多少田畝而裁凡如
此祿秩既通所部兵士給之其家所得蓋少諸
王諸主出閣就第婚冠所須及衣裳服飾并酒
米魚鮭香油紙燭等並官給之王及主婚外祿
者不給解任還京乃亦公給云

魏自永安之後政道陵夷寇亂實繁農商失業
官有征伐皆權調於人猶不足以相資奉乃令
所在迭相糾發百姓愁怨無復聊生尋而六鎮
擾亂相率內徙寓食於齊晉之郊齊神武因之
以成大業魏武西遷連年戰爭河洛之間又並
空竭天平元年遷都於鄴出粟一百三十萬石
以振貧人是時六坊之衆從武帝而西者不能
萬人餘皆北徙並給常廩春秋二時賜帛以供
衣服之費常調之外逐豐稔之處折絹糴粟以

充國儲於諸州緣河津濟皆官倉貯積以擬漕
運於滄瀛幽青四州之境傍海置鹽官以煮鹽
每歲收錢軍國之資得以周贍自是之後倉廩
充實雖有水旱凶饑之處皆仰開倉以振之元
象興和之中頻歲大穰穀斛至九錢是時法網
寬弛百姓多離舊居闕於徃賦神武乃命孫騰
高隆之分括無籍之戶得六十餘萬於是僑居
者各勒還本屬是後租調之入有加焉及文襄
嗣業侯景背叛河南之地困於兵革尋而侯景
亂梁乃命行臺辛術畧有淮南之地其新附州
郡羈縻輕稅而已及文宣受禪多所創革六坊
之內徙者更加簡練每一人必當百人任其臨
陣必死然後取之謂之百保鮮卑又簡華人之
勇力絕倫者謂之勇夫以備邊要始立九等之
戶富者稅其錢貧者役其力北興長城之役南
有金陵之戰其後南征諸將頻歲陷沒士馬死
者以數十萬計重以脩創臺殿所役甚廣而帝
刑罰酷濫吏道因而成姦豪黨兼并戶口益多

隱漏舊制未娶者輸半牀租調陽翟一郡戶至
 數萬籍多無妻有司劾之帝以為生事由是姦
 欺尤甚戶口租調十亡六七是時用度轉廣賜
 與無節府藏之積不足以供乃減百官之祿撤
 軍人常廩併省州郡縣鎮戍之職又制刺史守
 宰行兼者並不給幹以節國之費用焉天保八
 年議徙冀定瀛無田之人謂之樂遷於幽州范
 陽寬鄉以處之百姓驚擾屬以頻歲不熟米糴

踊貴矣發帝乾明中尚書左丞蘇瓌之議脩石
 敝等屯歲收數萬石自是淮南軍防糧廩充足

孝昭皇建中干州刺史嵇暉建議開幽州督亢
 舊陂長城左右營屯歲收稻粟數十萬石北境
 得以周贍又於河內置懷義等屯以給河南之
 費自是稍止轉輸之勞至河清三年定令乃命
 人居十家為比鄰五十家為閭里百家為族黨
 男子十八已上六十五已下為丁十六已上十
 七已下為中六十六已上為老十五已下為小
 率以十八受田輸租調二十充兵六十免力役



六十六退田免租調京城四面諸坊之外三十里內為公田受公田者三縣代遷戶執事官一品已下逮于羽林武賁各有差其外畿郡華人官第一品已下羽林武賁已上各有差職事及百姓請墾田者名為永田奴婢受田者親王止三百人嗣王止二百人第二品嗣王已下及庶姓王止一百五十人正三品已上及皇宗止一百人七品已上限止八十人八品已下至庶人限止六十人奴婢限外不給田者百不輸其方百里外及州人一夫受露田八十畝婦四十畝奴婢依良人限數與在京百官同丁牛一頭受田六十畝限止四年又每丁給永業二十畝為桑田其中種桑五十根榆三根棗五根不在還受之限非此田者悉入還受之分土不宜桑者給麻田如桑田法率人一牀調絹一疋綿八兩凡十斤綿中折一斤作絲墾租二石義租五斗奴婢各准良人之半牛調二尺墾租一斗義租五升墾租送臺義租納郡以備水旱墾租皆依

貧富爲三。臬其賦稅常調則少者直出上戶中者及中戶多者及下戶。上臬輸遠處中臬輸次遠下臬輸當州倉三年一校焉。租入臺者五百里內輸粟五百里外輸米入州鎮者輸粟人欲輸錢者准上絹收錢。諸州郡皆別置富人倉。初立之日准所領中下戶口數得支一年之糧。逐當州穀價賤時斟量割當年義租充入穀貴下價糶之賤則還用所糶之物依價糶貯。每歲春月各依鄉土早晚課入農桑。自春及秋男二十五已上皆布田畝桑蠶之月婦女十五已上皆營蠶。桑孟冬刺史聽審邦教之優劣定殿最之科。品人有人力無牛或有牛無力者須令相便皆得納種使地無遺利人無遊手焉。緣邊城守之地堪墾食者皆營屯田置都使子使以統之一子使當田五十頃歲終考其所入以論褒貶。是時頻歲大水州郡多遇沉溺穀價騰踊朝廷遣使開倉從貴價以糶之而百姓無益饑饉尤甚重以疾疫相乘死者十四五焉。至大統中又

毀東宮造脩文偃武隆基嬪嬙諸院起玳瑁樓
又於遊豫園穿池周以列館中起三山構臺以
象滄海并大修佛寺勞役鉅萬計財用不給乃
減朝士之祿斷諸曹糧膳及九州軍人常賜以
供之武平之後權幸並進賜與無限加之旱蝗
國用轉屈乃料境內六等富人調令出錢而給
事黃門侍郎顏之推奏請立關市邸店之稅開
府鄧長顙贊成之後主大悅於是以其所入供
御府聲色之費軍國之用不豫焉未幾而亡後
周太祖作相創制六官載師掌任土之法辨夫
家田里之數會六畜車乘之稽審賦役歛弛之
節制畿疆修廣之域頒施會之要審牧產之政
司均掌田里之政令凡人口十已上宅五畝口
九已上宅四畝口五已下宅三畝有室者田百
四十畝丁者田百畝司賦掌功賦之政令凡人
自十八以至六十有四與輕癯者皆賦之其賦
之法有室者歲不過絹一疋綿八兩粟五斛丁
者半之其非桑土有室者布一疋麻十斤丁者

又半之豐年則全賦中年半之下年三之皆以時徵焉若艱凶札則不徵其賦司役掌力役之政令凡人自十八以至五十有九皆任於役豐年不過三旬中年則二旬下年則一旬凡起徒役無過家一人其人有年八十者一子不從役百年者家不從役廢疾非人亦養者一人不從役若凶札又無力征掌鹽掌四鹽之政令一曰散鹽煮海以成之二曰監鹽引池以化之三曰形鹽物地以出之四曰飴鹽於戎以取之凡鹽鹽形鹽每地為之禁百姓取之皆稅焉司倉掌辨九穀之物以量國用國用足即蓄其餘以待凶荒不足則止餘用足則以粟貸人春頒之秋歛之

閏帝元年初除市門稅及宣帝即位復興入市之稅武帝保定元年改八丁兵為十二丁兵率歲一月役建德二年改軍士為侍官募百姓充之除其縣籍是後夏人半為兵矣宣帝時發山東諸州增一月功為四十五日役以起洛陽宮

萬曆二十三年刊

并移相州六府於洛陽稱東京六府

武帝保定二年正月初於蒲州開河渠同州開龍首渠以廣漑灌高祖登庸罷東京之役除入市之稅是時尉迴王謙司馬消難相次叛逆興師誅討賞費鉅萬及受禪又遷都發山東丁毀造宮室仍依周制役丁爲十二番匠則六番及頒新令制人五家爲保保有長保五爲閭閻四爲族皆有正畿外置里正比閭正黨長比族正以相儉察焉男女三歲已下爲黃中歲已下爲小十七已下爲中十八已上爲丁丁從課役六十爲老乃免自諸王已下至於都督皆給永業田各有差多者至一百頃少者至四十畝其丁男中男未業露田皆遵後齊之制並課樹以桑榆及棗其園宅率三口給一畝奴婢則五口給一畝丁男一牀租粟三石桑土調以絹純麻土以布絹純以疋加綿三兩布以端加麻三斤單丁及僕隸各半之未受地者皆不課有品爵及孝子順孫義夫節婦並免課役京官又給職分

田一品者給田五頃每品以五十畝爲差至五
品則爲田三頃六品二頃五十畝其下每品以
五十畝爲差至九品爲一頃外官亦各有職分
田又給公廩田以供公用

開皇三年正月帝入新宮初令軍人以二十一
成丁減十二番每歲爲二十日役減調絹一疋
爲二丈先是尚依周末之弊官置酒坊收利鹽
池鹽井皆禁百姓採用至是罷酒坊通鹽池鹽
井與百姓共之遠近大悅是時突厥犯塞吐谷

渾寇邊軍旅數起轉輸勞敝帝乃令朔州總管

趙仲卿於長城以北大興屯田以實塞下又於
河西勒百姓立保營田積穀京師置常平監是
時山東尚承齊俗機巧姦僞避役惰遊者十六
七四方疲人或詐老詐小規免租賦高祖令州
縣大索貌閱戶口不實者正長遠配而又開相
糾之科大功已下兼令析籍各爲戶頭以防容
隱於是計帳進四十四萬三千丁新附一百六
十四萬一千五百口高頴又以人間課輸雖有

定分年常徵納除注恒多長吏肆情文帳出沒
 復無定簿難以推校乃為輸籍定樣請徧下諸
 州每年正月五日縣令巡人各隨便近五黨三
 黨共為一團依樣定戶上下帝從之自是姦無
 所容矣時百姓承平日久雖數遭水旱而戶口
 有增諸州調物每歲河南自潼關河北自蒲坂
 達於京師相屬於路晝夜不絕者數月帝既躬
 履儉約六宮咸服澣濯之衣乘輿供御有故敝
 者隨令補用皆不改作非燕享之事所食不過
 一肉而已有司嘗進乳薑以布袋貯之帝用為

傷費大加譴責後進香復以氈袋因答所司以
 為後誡焉由是內外率職府帑充實百官祿賜
 及賞功臣皆出於豐厚焉九年陳平帝親御朱
 雀門勞凱旋師因行慶賞自門外夾道列牛帛
 之積達於南郭以次頒給所費三百餘萬段帝
 以江表初定給復十年自餘諸州並免當年租
 賦十年五月又以宇內無事益寬徭賦百姓年
 五十者輒庸停防十一年江南又反越國公楊



素討平之師還賜物甚廣其餘出師命賞亦莫不優隆十二年有司上言庫藏皆滿帝曰朕既薄賦於人又大經賜用何得爾也對曰用處常出納處常入略計每年賜用至數百萬段曾無減損於是乃更闢左藏之院構屋以受之下詔曰既富而教方知廉耻寧積於人無藏府庫河北河東今年田租三分減一兵減半功調全免時天下戶口歲增京輔及三河地少而人衆衣食不給議者咸欲徙就寬鄉其年冬帝命諸州

考使議之又令尚書以其事策問四方貢士竟無長筭帝乃發使四出均天下之田其狹鄉每丁纔至二十畝老小又少焉十三年帝命楊素出於岐州北造仁壽宮素遂夷山堙谷營構觀宇崇臺累榭宛轉相屬役使嚴急丁夫多死疲敝顛仆者推填坑坎覆以土石因而築為平地死者以萬數宮成帝行幸焉時方暑月而死人相次於道素乃一切焚除之帝頗知其事甚不悅及入新宮遊觀乃喜又謂素為忠後帝以歲



暮晚日登仁壽殿周望原隰見宮外燐火彌漫
又聞哭聲令左右觀之報曰鬼火帝曰此等工
役而死既屬年暮魂魄思歸耶乃令灑酒宣敕
以呪遣之自是乃息

開皇三年朝廷以京師倉廩尚虛議為水旱之
備於是詔於蒲陝魏熊伊洛鄭懷邵衛汴許汝
等水次十三州置募運米丁又於衛州置黎陽
倉洛州置河陽倉陝州置常平倉華州置廣通

倉轉相權注曹關東及汾晉之粟以給京師又
遣倉部侍郎韋瓚向蒲陝以東募人能於洛陽

運米四十石經砥柱之險達于常平者免其征
戍其後以渭水多沙流有深淺漕者苦之四年
詔曰京邑所居五方輻湊重關四塞水陸艱難
大河之流波瀾東注百川海濱萬里交通雖三
門之下或有危慮但發自小平陸運至陝還從
河水入於渭川兼及上流控引汾晉舟車來去
為益殊廣而渭川水力大小無常流淺沙深即
成阻闕計其途路數百而已動移氣序不能往

萬曆二十三年刊
隋書志卷十七

復汎舟之役人亦勞止朕君臨區宇興利除害
 公私之弊情實愍之故東發潼關西引渭水因
 藉人力開通漕渠量事計功易可成就已令工
 匠巡歷渠道觀地理之宜審終久之義一得開
 鑿萬代無毀可使官及私家方舟巨舫晨昏漕
 運汧泝不停旬日之功堪省億萬誠知時當炎
 暑動致疲勤然不有暫勞安能永逸宣告人庶
 知朕意焉於是命宇文愷率水工鑿渠引渭水
 自大興城東至潼關二百餘里名曰廣通渠轉

運通利關內賴之諸州水旱凶飢之處亦便開

倉振給五年五月工部尚書襄陽縣公長孫平
 奏曰古者三年耕而餘一年之積九年作而有
 三年之儲雖水旱為災而人無菜色皆由勸導
 有方蓄積先備故也去年亢陽關內不熟陛下
 哀愍黎元甚於赤子連山東之粟置常平之官
 開發倉廩普加賑賜少食之人莫不豐足鴻恩
 大德前古未比其強宗富室家道有餘者皆競
 出私財遞相調贍此乃風行草偃從化而然但

萬曆二十三年刊 隋書卷十九

經國之理須存定式。於是奏令諸州百姓及軍人勸課當社，共立義倉，收穫之日隨其所得，勸課出粟及麥於當社，造倉窖貯之，即委社司執帳檢校。每年收積，勿使損敗。若時或不熟，當社有飢饉者，即以此穀振給。自是諸州儲峙委積，其後關中連年大旱，而青兗汴許曹亳陳仁譙豫鄭洛伊潁邳等州大水，百姓飢饉。高祖乃命蘇威等分道開倉振給，又命司農丞王亶發廣通之粟三百餘萬石，以拯關中。又發故城中周代舊粟，賤糶與人，四只牛驢六千餘頭，分給尤貧者。令往關東就食。其遭水旱之州，皆免其年租賦。十四年，關中大旱，人饑，上幸洛陽，因令百姓就食從官，並准見口賑給，不以官位為限。明年東巡狩，因祠泰山。是時義倉貯在人間，多有費損。十五年二月，詔曰：本置義倉，止防水旱，百姓之徒不思久計，輕爾費損，於後之絕。又北境諸州異於餘處，雲夏長靈鹽蘭豐鄯涼甘瓜等州，所有義倉雜種，並納本州。若人有旱儉少糧，先

給雜種及遠年粟十六年正月又詔秦壘成康
武文芳宥旭洮岷渭紀河廓幽隴涇寧原敷丹
延綏銀扶等州社倉並於當縣安置二月又詔
社倉准上中下三等稅上戶不過一石中戶不
過七斗下戶不過四斗其後山東頻年霖雨杞
宋陳亳曹戴譙潁等諸州達于滄海皆困水災
所在沉溺十八年天子遣使將水工巡行川源
相視高下發隨近丁以疏導之困乏者開倉賑
給前後用穀五百餘石遺水之處租調皆免自
是頻有年矣

開皇八年五月高熲奏諸州無課調處及課州
管戶數少者官人祿力乘前已來恒出隨近之
州但判官本爲牧人役力理出所部請於所管
戶內計戶徵稅帝從之先是京官及諸州並給
公解錢迴易取利以給公用至十四年六月工
部尚書安平郡公蘇孝慈等以爲所在官司因
循往昔以公解錢物出舉興生唯利是求煩擾
百姓敗損風俗莫斯之甚於是奏皆給地以營

農迴易取利一皆禁止十七年十一月詔在京
及在外諸司公解在市迴易及諸處興生並聽
之唯禁出舉收利云

煬帝即位是時戶口益多府庫盈溢乃除婦人
及奴婢部曲之課男子以二十二成丁始建東
都以尚書令楊素爲營作大監每月役丁二百
萬人徙洛州郭內人及天下諸州富商大賈數
萬家以實之新置興洛及迴洛倉又於阜澗營
顯仁宮花園連接北至新安南及飛山西至灑

池周圍數百里課天下諸州各貢草木花果奇
禽異獸於其中開渠引穀洛水自苑西入而東
注于洛又自板渚引河達于淮海謂之御河河
畔築御道樹以柳又命黃門侍郎王弘上儀同
於士澄往江南諸州採大木引至東都所經州
縣遞送往返首尾相屬不絕者千里而東都役
使促迫僵仆而斃者十四五焉每月載死丁東
至城臯北至河陽車相望於道時帝將事遼碣
增置軍府掃地爲兵自是租賦之入益減矣又

造龍舟鳳舩黃龍赤艦樓船笈舩募諸水工謂
 之殿脚衣錦行勝執青絲攬挽船以幸江都帝
 御龍舟文武官五品已上給樓船九品已上給
 黃笈舩舩艦相接二百餘里所經州縣並令供
 頓獻食豐辨者加官爵闕乏者譴至死又盛脩
 車輿輦輅旌旗羽儀之飾課天下州縣凡骨角
 齒牙皮革羽毛可飾器用堪為鑿珉者皆責焉
 徵發倉卒朝命夕辨百姓求捕網罟徧野水陸
 禽獸殆盡猶不能給而四只於豪富蓄積之家其
 價騰踊是歲翟雉尾一直十縑白鷺鮮半之乃

使屯田主事常駿使赤土國致羅刹又使朝請
 大夫張鎮州擊流求俘虜數萬士卒深入蒙犯
 瘴癘餒疾而死者十八九又以西域多諸寶物
 令裴矩往張掖監諸商胡互市啖之以利勸令
 入朝自是西域諸蕃往來相繼所經州郡疲於
 送迎糜費以萬萬計明年帝北巡狩又興衆百
 萬北築長城西距榆林東至紫河綿亘千餘里
 死者大半四年發河北諸郡百餘萬衆引沁水

南達于河北通涿郡自是以丁男不供始以婦人從役五年西巡河右西域諸胡佩金玉被錦罽焚香奏樂迎候道左帝乃令武威張掖士女盛飾縱觀衣服車馬不鮮者州縣督課以誇示之其年帝親征吐谷渾破之於赤水慕容佛允委其家屬西奔青海帝駐兵不出遇天霖雨經大斗拔谷士卒死者十二三焉馬驢十八九於是置河源郡積石鎮又於西域之地置西海郡善且末等郡通天下罪人配為戍卒大開屯田發西方諸郡運糧以給之道里懸遠兼遇寇抄死亡相續六年將征高麗有司奏兵馬已多損耗詔又課天下富人量其貲產出錢市武馬填元數限令取足復點兵具器仗皆令精新濫惡則使人便斬於是馬匹至十萬七年冬大會涿郡分江淮南兵配驍衛大將軍來護兒別以舟師濟滄海舳艫數百里並載軍糧期與大兵會平壤是歲山東河南大水漂沒四十餘郡重以遼東覆敗死者數十萬因屬疫疾山東尤甚所

在皆以徵歛供帳軍旅所資爲務百姓雖困而弗之恤也每急徭卒賦有所徵求長吏必先賤買之然後宣下乃貴賣與人口暮之間價盈數倍哀刻徵歛取辦一時彊者聚而爲盜弱者自賣爲奴婢九年詔又課關中富人計其貲產出驢往伊吾河源且末運糧多者至數百頭每頭價至萬餘又發諸州丁分爲四番於遼西柳城營屯往來艱苦生業盡罄盜賊四起道路南絕

龍右收馬盡爲奴賊所掠楊玄感乘虛爲亂時帝在遼東聞之遽歸於高陽郡及玄感平帝謂

侍臣曰玄感一呼而從者如市益知天下人不欲多多則爲賊不盡誅後無以示勸乃令裴蘊窮其黨與詔郡縣坑殺之死者不可勝數所在驚駭舉天下之人十分九爲盜賊皆盜武馬始作長槍攻陷城邑帝又命郡縣置督捕以討賊益遣募人征遼馬少不充八馱而許爲六馱又不足聽半以驢充在路逃者相繼執獲皆斬之而莫能止帝不憚遇高麗執送叛臣斛斯政遣

使求降發詔赦之囚政至于京師於開遠門外
磔而射殺之遂幸太原爲突厥圍於鴈門突厥
尋散遽還洛陽募益驍果以充舊數是時百姓
廢業屯集城堡無以自給然所在倉庫猶大充
物吏皆懼法莫肯振救由是益困初皆剥樹皮
以食之漸及於葉皮葉皆盡乃煮土或擣藁爲
末而食之其後人乃相食十二年帝幸江都是
時李密據洛口倉聚衆百萬越王侗與段達等
守東都東都城內糧盡布帛山積乃以絹爲汲
綆然布以變代王侑與衛玄守京師百姓饑饉
亦不能救義師入長安發永豐倉以振之百姓
方蘇息矣

晉自過江凡貨賣奴婢馬牛田宅有文券率錢
一萬輸估四百入官賣者三百買者一百無文
券者隨物所堪亦百分收四名爲散估歷宋齊
梁陳如此以爲常以此人競商販不爲田業故
使均輸欲爲懲勵雖以此爲辭其實利在侵削
又都西有石頭津東有方山津各置津主一人

賊曹一人直水五人以檢察禁物及叛亡者其
荻炭魚薪之類過津者並十分稅一以入官其
東路無禁貨故方山津檢察甚簡淮水北有大
市百餘小市十餘所大市備置官司稅歛既重
時甚苦之

梁初唯京師及三吳荆郢江湘梁益用錢其餘
州郡則雜以穀帛交易交廣之域全以金銀爲
貨武帝乃鑄錢肉好周郭文曰五銖重如其文
而又別鑄餘其肉郭謂之女錢二品並行百姓
或私以古錢交易有直百五銖五銖女錢太平
百錢定平一百五銖雉錢五銖對文等號輕重
不一天子頻下詔書非新鑄二種之錢並不許
用而趣利之徒私用轉甚至普通中乃議盡罷
銅錢更鑄鐵錢人以鐵賤易得並皆私鑄及大
同已後所在鐵錢遂如丘山物價騰貴交易者
以車載錢不復計數而唯論貫商旅姦詐因之
以求利自破嶺以東八十爲百名曰東錢江郢
已上七十爲百名曰西錢京師以九十爲百名

曰長錢中大同元年天子乃詔通用足陌詔下而人不從錢陌益少至于末年遂以三十五爲百云

陳初承梁喪亂之後鐵錢不行始梁末又有兩柱錢及鵝眼錢于時人雜用其價同但兩柱重而鵝眼輕私家多鑄錢又間以錫鐵兼以粟帛爲貨至文帝天嘉五年改鑄五銖初出一當鵝眼之十宣帝太建十一年又鑄大貨六銖以一當五銖之十與五銖並行後還當一人皆不便乃相與訛言曰六銖錢有不利縣官之象未幾而帝崩遂廢六銖而行五銖竟至陳亡其嶺南諸州多以鹽米布交易俱不用錢云

齊神武霸政之初承魏猶用永安五銖遷鄴已後百姓私鑄體制漸別遂各以爲名有雍州青赤梁州生厚緊錢吉錢河陽生澀天柱赤牽之稱冀州之北錢皆不行交貿者皆絹布神武帝乃收境內之銅及錢仍依舊文更鑄流之四境未幾之間漸復細薄姦僞競起文宣受禪除永

安之錢改鑄常平五銖重如其文其錢甚貴且
 製造甚精至乾明皇建之間往往私鑄鄴中用
 錢有赤熟青熟細眉赤生之異河南所用有青
 薄鉛錫之別青齊徐兗梁豫州葦類各殊武平
 已後私鑄轉甚或以生鐵和銅至于齊亡卒不
 能禁後周之初尚用魏錢及武帝保定元年七
 月乃更鑄布泉之錢以一當五與五銖並行時
 梁益之境又雜用古錢交易河西諸郡或用西
 域金銀之錢而官不集建德三年六月更鑄五
 行大布錢以一當十大

並行四年七月又以邊境之土人多盜鑄乃禁
 五行大布不得出入四關布泉之錢聽入而不
 聽出五年正月以布泉漸賤而人不用遂廢之
 初令私鑄者絞從者遠配為戶齊平已後山東
 之人猶雜用齊氏舊錢至宣帝大象元年十一
 月又鑄永通萬國錢以一當十與五行大布及
 五銖凡三品並用高祖既受周禪以天下錢貨
 輕重不等乃更鑄新錢背面肉好皆有周郭文

萬曆二十二年

隋書卷十九

三

曰五銖而重如其文每錢一千重四斤二兩是時錢既新出百姓或私有鎔鑄三年四月詔四面諸關各付百錢為樣從關外來勘樣相似然後得過樣不同者即壞以為銅入官詔行新錢已後前代舊錢有五行大布永通萬國及齊常平所在用以貿易不止四年詔仍依舊不禁者縣令奪半年祿然百姓習用既久尚猶不絕五年正月詔又嚴其制自是錢貨始一所在流布百在更之是時見用之錢皆須和以錫鑼錫鑼既賤求利者多私鑄之錢不可禁約其年詔乃

禁出錫鑼之處並不得私有採取十年詔晉王廣聽於揚州立五鑪鑄錢其後姦狡稍漸磨鑪錢郭取銅私鑄又雜以錫錢遞相放效錢遂輕薄乃下惡錢之禁京師及諸州邸肆之上皆令立榜置樣為准不中樣者不入於市十八年詔漢王諫聽於并州立五鑪鑄錢是時江南人間錢少晉王廣又聽於鄂州白紵山有銅鉶處銅鑄錢於是詔聽置十鑪鑄錢又詔蜀王秀聽

於益州立五鑪鑄錢是時錢益溢惡乃令有司
括天下邸肆見錢非官鑄者皆毀之其銅入官
而京師以惡錢貿易為吏所執有死者數年之
間私鑄頗息大業已後王綱弛紊巨姦大猾遂
多私鑄錢轉薄惡初每千猶重二斤後漸輕至
一斤或翦鐵鏐裁皮糊紙以為錢相雜用之貨
賤物貴以至於亡

四月廿一日見

林學士

志第十九

食貨志

隋書二十五

隋書二十四

太尉揚州都督監修國史上柱國趙國公臣長孫無忌等奉勅撰

刑灋

夫刑者制死生之命詳善惡之源翦亂誅暴禁
人為非者也聖王仰視法星旁觀習坎彌縫五
氣取則四時莫不先春風以播恩後秋霜而動
憲是以宣慈惠愛導其萌芽刑罰威怒隨其肅
殺仁恩以為情性禮義以為綱紀養化以為本
明刑以為助上有道刑之而無刑上無道殺之

萬曆二十三年刊

齊書志卷二十

王應元三百十

而不勝也。記曰：教之以德，齊之以禮，則人有格；心教之以政，齊之以刑，則人有遜心。而始乎勸善，終乎禁暴。以此字人，必兼刑罰。至於時逢交泰，政稱忠厚，美化與車軌攸同，至仁與嘉祥間出。歲布平典，年垂簡憲，昭然如日月，望之者不迷，曠乎如大路，行之者不惑。刑者甲兵焉，鈇鉞焉，刀鋸鑕鑿，鞭扑撻楚，陳乎原野，而肆諸市朝。其所由來亦已久矣。若夫龍宮之歲，鳳紀之前，結繩而不違，不令而人畏。五帝畫象，殊其衣服；三王肉刑，刻其膚體。若重華之嘗災，肆赦文命之刑罰三千，而都君卹刑，尚奉唐堯之德；高密泣罪，猶懷虞舜之心。殷因以降，去德滋遠。若紂能遵成湯，不造炮烙，設刑兼禮，守位依仁，則西伯斂轡，化爲田叟；周王立三刺，以不濫弘三宥，以開物成康，以四十二年之間，刑厝不用，薰風潛暢，頌聲遐舉。越裳重譯，萬里來歸。若乃魯接燕齊，荆鄰鄭晉，時之所尚，資乎辯舌；國之所恃，不在威刑。是以讒鼓夷菟，宣尼致誚；既鑄刑辟，

叔向始書夫勃解之浸沾濡千里列國之政豈
周之膏潤者歟秦氏僻自西戎初平區夏于時
投戈棄甲仰恩祈惠乃落嚴霜於政教揮流電
於邦國棄灰偶語生愁怨於前毒網凝科害肌
膚於後玄鉞肆於朝市赭服飄於路衢將閭有
一劍之哀茅焦請列星之數漢高祖初以三章
之約以慰秦人孝文躬親玄默遂踈天網孝宣
樞機周密法理詳備選于定國爲廷尉黃霸以
爲廷平每以季秋之後諸所請獄帝常幸宣室
齋居決事明察平恕號爲寬簡光武中興不穆
其舊是以二漢群后罕聞殘酷魏武造易鈇之
科明皇施減死之令中原凋敝吳蜀三分哀矜
折獄亦所未暇晉氏平吳九州寧一乃命賈充
大明刑憲內以平章百姓外以和協萬邦寔曰
輕平稱爲簡易是以宋齊方駕轡其餘軌若乃
刑隨喜怒道睽正直布憲擬於秋荼設網踰於
朝脛恣興夷翦取快情靈若隋高祖之揮刃無
辜齊文宣之輕刀鬻割此謂匹夫私讎非關國

典孔子曰刑亂及諸政政亂及諸身心之所詣則善惡之本原也處約所製無刑法篇臧蕭之書又多漏畧是以撮其遺事以至隋氏附于篇云

梁武帝承齊昏虐之餘刑政多僻既即位乃制權典依周漢舊事有罪者贖其科凡在官身犯罰金鞭杖杖督之罪悉入贖停罰其臺省令史士卒欲贖者聽之時欲議定律令得齊時舊郎

齊陽察法度家傳律學云齊武帝時刪定郎王植之集注張杜舊律合為一書凡一千五百三十一

條事未施行其文殆滅法度能言之於是以為兼尚書刪定郎使損益植之舊本以為梁律天監元年八月乃下詔曰律令不一實難去弊殺傷有法昏墨有刑此蓋常科易為條例至如三男一妻懸首造獄事非慮內法出恒鈞前王之律後主之令因循創附良各有以若遊辭費句無取於實錄者宜悉除之求文指歸可適變者載一家為本用眾家以附景丁俱有則去丁以

存景若景下二事注釋不同則二家兼載咸使
 百司議其可不取其可安以為標例宜云某等
 如干人同議以此為長則定以為梁律留尚書
 比部悉使備文若班下州郡止撮機要可無二
 門侮法之弊法度又請曰魏晉撰律止關數人
 今若皆諮列位恐緩而無決於是以尚書令王
 亮侍中王瑩尚書僕射沈約吏部尚書范雲長
 兼侍中柳惲給事黃門侍郎傅昭通直散騎常
 侍兼御史中丞蕭詵太常丞許懋等參議斷
 定定為二十篇一曰刑名二曰法例三曰盜劫
 四曰賊叛五曰詐偽六曰受賕七曰告劾八曰
 討捕九曰繫訊十曰斷獄十一曰雜十二曰戶
 十三曰擅興十四曰毀亡十五曰衛宮十六曰
 水火十七曰倉庫十八曰廡十九曰關市二十
 曰違制其制刑為十五等之差棄市已上為死
 罪大罪梟其首其次棄市刑二歲已上為耐罪
 言各隨伎能而任使之也有髡鉗五歲刑笞二
 百收贖絹男子六十疋又有四歲刑男子四十

萬曆二十三年刊

隋書卷二十一

四

三百三

三册

刑書卷二 五 三百七十五 栢

八疋又有三歲刑男子三十六疋又有二歲刑
男子二十四疋罰金一兩已上為贖罪贖死者
金二斤男子十六疋贖髡五歲刑笞二百者
金一斤十二兩男子十四疋贖四歲刑者金一
斤八兩男子十二疋贖三歲刑者金一斤四兩
男子十疋贖二歲刑者金一斤男子八疋罰金
十二兩者男子六疋罰金八兩者男子四疋罰
金四兩者男子二疋罰金二兩者男子一疋罰
金一兩者男子二丈女子各半之五刑不簡正
十五罰五罰不服正于五過以贖論故為此十
五等之差又制九等之差有一歲刑半歲刑百
日刑鞭杖二百鞭杖一百鞭杖五十鞭杖三十
鞭杖二十鞭杖一十有八等之差一曰免官加
杖督一百二曰免官三曰奪勞百日杖督一百
四曰杖督一百五曰杖督五十六曰杖督三十
七曰杖督二十八曰杖督一十論加者上就次
當減者下就次凡繫獄者不即答款應加測罰
不得以人士為隔若人士犯罰違杆不款宜測

萬曆二十三年刊

罰者先參議牒啟然後科行斷食三日聽家人
 進粥二升女及老小一百五十刻乃與粥滿千
 刻而止囚有械杻升械及鉗並立輕重大小之
 差而為定制其鞭有制鞭法鞭常鞭凡三等之
 差制鞭生革廉成法鞭生革去廉常鞭熟鞞不
 去廉皆作鶴頭紐長一尺一寸梢長二尺七寸
 廣三寸鞞長二尺五寸杖皆用生荆長六尺有
 大杖法杖小杖三等之差大杖大頭圍一寸三
 分小頭圍八分半法杖圍一寸三分小頭五分

小杖圍一寸一分小頭極杪諸督罰大罪無過
 五十三小者二十當答二百以上者答半餘
 半後決中分鞭杖老小於律令當得鞭杖罰者
 皆半之其應得法鞭杖者以熟鞞鞭小杖過五
 十者稍行之將吏已上及女人應有罰者以罰
 金代之其以職負應罰及律令指名制罰者不
 用此令其問事諸罰皆用熟鞞鞭小杖其制鞭
 大杖法鞭杖自非特詔皆不得用詔鞭杖在
 京師者皆於雲龍門行女子懷孕者勿得決罰

萬曆二十三年刊

清書志卷二十一

七

其謀反降叛大逆已上皆斬父子同產男無少
長皆棄市母妻姊妹及應從坐棄市者妻子女
妾同補奚官爲奴婢貲財沒官劫身皆斬妻子
補兵遇赦降死者黥面爲劫字髡鉗補治鎖士
終身其下又謫運配材官治士尚方鎖士皆以
輕重差其年數其重者或終身士人有禁錮之
科亦有輕重爲差其犯清議則終身不齒耐罪
囚八十已上十歲已下及孕者盲者侏儒當械
繫者及郡國太守相都尉關中侯已上亭侯已
上之父母妻子及所生坐非死罪除名之罪二
千石已上非檻徵者並頌繫之丹楊尹月一詣
建康縣令三官參共錄獄察斷枉直其尚書當
錄人之月者與尚書參共錄之大凡定罪二千
五百二十九條二年四月癸卯法度表上新律
又上令三十卷科三十卷帝乃以法度守廷尉
卿詔班新律於天下三年八月建康女子任提
女坐誘口當死其子景慈對鞠辭云母實行此
是時法官虞僧虬啓稱案子之事親有隱無犯

直躬證父仲尼爲非景慈素無防閑之道死有
明目之據陷親極刑傷和損俗凡乞鞠不審降
罪一等豈得避五歲之刑忽死毋之命景慈宜
加罪辟詔流於交州至是復有流徒之罪其年
十月甲子詔以金作權典宜在蠲息於是除贖
罪之科武帝敦睦九族優借朝士有犯罪者皆
諷羣下屈法申之百姓有罪皆案之以法其緣
坐則老幼不免一人亡逃則舉家質作人既窮

急姦宄之益深後帝親謁南郊秣陵老人遮帝曰
陛下爲法急於黎庶緩於權貴非長久之術誠

能反是天下幸甚帝於是思有以寬之舊獄法
夫有罪逮妻子子有罪逮父母十一年正月壬
辰乃下詔曰自今捕謫之家及罪應質作若年
有老小者可停將送十四年又除黜面之刑帝
銳意儒雅疎簡刑法自公卿大臣咸不以鞠獄
留意姦吏招權巧文弄法貨賄成市多致枉濫
大率一歲刑已上歲至五千人是時徒居作者
具五任其無任者著升械若疾病權解之是後

囚徒或有優劇大同中呈太子在春宮視事見而愍之乃上疏曰臣以此時奉勅權親京師雜事切見南北郊壇材官車府太官下省左裝等處上啓並請四五歲已下輕囚助充使役自有刑均罪等憊目不異而甲付錢署乙配郊壇錢署三所於辛爲劇郊壇六處在役則優今聽獄官詳其可否舞文之路自此而生公平難遇其人流泉易啓其齒將恐玉科重輕全關墨綬金書去取更由丹筆愚謂宜詳立條制以爲永准帝手敕報曰頃年已來處處之役唯資徒讎逐急充配若科制繁細義同簡約切須之處終不可得引例興訟紛紜方始防杜姦巧自是爲難更當別思取其便也竟弗之從是時王侯子弟皆長而驕蹇不法武帝年老厭於萬機又專精佛戒每斷重罪則終日弗憚嘗遊南苑臨川王宏伏人於橋下將欲爲逆事覺有司請誅之帝但泣而讓曰我人才十倍於爾處此恒懷戰懼爾何爲者我豈不能行周公之事念汝愚故也

免所居官頃之還復本職由是王侯驕橫轉甚
或白日殺人於都街劫賊亡命咸於王家自匿
薄暮塵起則剝掠行路謂之打稽武帝深知其
弊而難於誅討十一年十月復開贖罪之科中
大同元年七月甲子詔自今犯罪非大逆父母
祖父母勿坐自是禁網漸踈百姓安之而貴戚
之家不法尤甚矣尋而侯景逆亂及元帝即位
懲前政之寬且帝素苛刻及周師至獄中死囚
且數千人有司請皆釋之以充戰士帝不許並
令棒殺之事未行而城陷敬帝即位刑政適陳
矣

陳氏承梁季喪亂刑典踈闊及武帝即位思革
其弊乃下詔曰朕聞唐虞道盛設畫象而不犯
夏商德衰雖孥戮其未備洎乎末代綱目滋繁
矧屬亂離憲章遺紊朕始膺寶曆思廣政樞外
可搜舉良才刪改科令羣僚博議務存平簡於
是稍求得梁時明法吏令與尚書刪定郎范泉
參定律令又勅尚書僕射沈欽吏部尚書徐陵

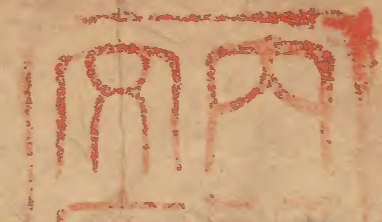
兼尚書左丞宋元饒兼尚書左丞賀朗參知其
事制律三十卷令律四十卷採酌前代條流冗
雜綱目雖多博而非要其制唯重清議禁錮之
科若縉紳之族犯虧名教不孝及內亂者發詔
弃之終身不齒先與士人爲婚者許妻家奪之
其獲賊帥及士人惡逆免死付治聽將妻入役
不爲年數又存贖罪之律復父母緣坐之刑自
餘篇目條綱輕重簡繁一用梁法其有賊驗顯
然而不款則上測立立測者以土爲堞高一尺
上圓劣容囚兩足立鞭二丁笞三十訖着兩械
及杻上堞一上測七刻日再上三七日上測七
日一行鞭凡經杖合一百五十得度不承者免
死其髡鞭五歲刑降死一等鎖二重其五歲刑
已下並鎖一重五歲四歲刑若有官准當二年
餘並居作其三歲刑若有官准當二年餘一年
贖若公坐過誤罰金其二歲刑有官者贖論一
歲刑無官亦贖論寒庶人准決鞭杖囚並著械
徒並著鎖不計階品死罪將決乘露車著三械

加壺手至市脫手械及壺手焉當刑於市者夜
須明雨須晴晦朔八節六齊月在張心日並不
得行刑廷尉寺爲北獄建康縣爲南獄並置正
監平又制常以三月侍中吏部尚書尚書三公
郎部都令史三公錄寃局令御史中丞侍御史
蘭臺令史親行京師諸獄及治署理察囚徒寃
枉文帝性明察留心刑政親覽獄訟督責羣下
政號嚴明是時承寬政之後功臣貴戚有非法
帝咸以法繩之頗號峻刻及宣帝即位優借文
武之士崇簡易之政上下便之其後政令既寬
刑法不立又以連年北伐疲人聚爲劫盜矣後
主即位信任讒邪羣下縱恣鬻獄成市賞罰之
命不出於外後主性猜忍疾忌威令不行左右
有忤意者動至夷戮百姓怨叛以至於滅齊神
武文襄並由魏相尚用舊法及文宣天保元年
始命羣官刊定魏朝麟趾格是時軍國多事政
刑不一決獄定罪罕依律文相承謂之變法從
事清河房超爲黎陽郡守有趙道德者使以書

屬超超不發書捧殺其使文宣於是令守宰各
設棒以誅屬請之使後都官郎中宋軌奏曰昔
曹操懸棒威於亂時今施之太平未見其可若
受使請賅猶致大戮身為枉法何以加罪於是
罷之既而司徒功曹張老上書稱大齊受命已
來律令未改非所以創制垂法革人視聽於是
始命羣官議造齊律積年不成其決獄猶依魏
舊是時刑政尚新吏皆奉法自六年之後帝遂
以功業自矜恣行酷暴昏狂凶嗜任情喜怒爲
大鑊長鋸坐碓之屬並陳於庭意有不快則手
自屠裂或命左右鬻噉以逞其意時僕射楊遵
考乃令憲司先定死罪囚置于仗衛之中帝欲
殺人則執以應命謂之供御囚經三月不殺者
則免其死帝嘗幸金鳳臺受佛戒多召死囚編
邊篠爲翅命之飛下謂之放生墜皆致死帝視
以爲歡笑時有司折獄又皆酷法訊囚則用車
輻櫛杖夾指壓踝又立之燒犁耳上或使以臂
貫車釭既不勝其苦皆致誣伏七年豫州檢

使白擿為左丞盧斐所劾乃於獄中誣告斐受
金大宣知其姦罔詔令按之果無其事乃勅八
座議之案劾格負罪不得告人事於是挾姦者
畏糾乃先加誣訟以擬當格吏不能斷又妄相
引大獄動至十人多移歲月然帝猶委政輔臣
楊遵彥彌縫其闕故時議者竊云主昏於上政
清於下孝昭在藩已知其失即位之後將加懲
革未幾而崩武成即位思存輕典太寧元年乃
下詔曰王者所用唯在賞罰賞貴適理罰在得
情然理容進退事涉疑似盟府司勳或有開塞
之路三尺律令未窮畫一之道想文王之官人
念宣尼之止訟刑賞之宜思獲其所自今諸應
賞罰皆賞疑從重罰疑從輕又以律令不成頻
加催督河清三年尚書令趙郡王廙等奏上齊
律十二篇一曰名例二曰禁衛三曰婚戶四曰
擅興五曰違制六曰詐僞七曰鬪訟八曰賊盜
九曰捕斷十曰毀損十一曰廐牧十二曰雜其
定罪九百四十九條又上新令四十卷大抵採

魏晉故事其制刑名五。一曰死重者輟之。其次梟首並陳屍三日無市者列於鄉亭顯處。其次斬刑殊身首。其次絞刑死而不殊。凡四等。二曰流刑。謂論犯可死原情可降鞭笞各一百。髡之投于邊裔以爲兵卒。未有道里之差。其不合遠配者。男子長徒。女子配舂。並六年。三曰刑罪。即耐罪也。有五歲四歲三歲二歲一歲之差。凡五等。各加鞭一百。其五歲者又加笞八十四。歲者六十三。歲者四十二。歲者二十一。歲者無笞。並鎖輸左校。而不髡無保者。鉗之。婦人配舂及掖庭織。四曰鞭。有一百八十六。五十四。十之差。凡五等。五曰杖。有三十二。十之差。凡三等。大凡爲十五等。當加者上就。次當減者下就。次贖罪舊以金。皆代以中絹。死一百匹。流九十二匹。刑五歲七十八匹。四歲六十四匹。三歲五十二匹。二歲三十六匹。各通鞭笞論。一歲無笞。則通鞭二十四匹。鞭杖每十贖絹一匹。至鞭百則絹十匹。無絹之鄉。皆准絹收錢。自贖。笞十已上至死。



又為十五等之差當加減次如正決法合贖者
 謂流內官及爵秩比視老小闔疑并過失之屬
 犯罰絹一匹及杖十已上皆名為罪人盜及殺
 人而亡者即懸名注籍甄其一房配驛戶宗室
 則不注盜及不入奚官不加害刑自犯流罪已
 下合贖者及婦人犯刑已下侏儒篤疾癯殘非
 犯死罪皆頌繫之罪刑年者鎖無鎖以枷流罪
 已上加杻械死罪者桁之決流刑鞭笞者鞭其
 背五十一易執鞭人鞭制刑皆用熟皮削去廉稜

鞭瘡長一尺笞者笞鬻而不中易人杖長三尺

五寸大頭徑二分半小頭徑一分半決三十已
 下杖者長四尺大頭徑三分小頭徑二分在官
 犯罪鞭杖十為一負閑局六負為一殿平局八
 負為一殿繁局十負為一殿加於殿者復計為
 負焉赦日則武庫令設金雞及鼓於閭闔門外
 之右勒集囚徒於闕前搥鼓千聲釋枷鎖焉又
 列重罪十條一曰反逆二曰大逆三曰叛四曰
 降五曰惡逆六曰不道七曰不敬八曰不孝九

曰不義十曰內亂其犯此十者不在八議論贖
 之限是後法令明審科條簡要又勅仕門之子
 弟常講習之齊人多曉法律蓋由此也其不可
 為定法者別制權令二卷與之並行後平秦王
 高歸老謀反須有約罪律無正條於是遂有別
 條權格與律並行大理明法上下比附欲出則
 附依輕議欲入則附從重法姦吏因之舞文出
 沒至於後主權幸用事有不附之者陰中以法

綱紀紊亂率至於仁

周文帝之有關中也霸業初基典章多闕大統
 元年命有司斟酌古今通變可以益時者為二
 十四條之制奏之七年又下十二條制十年魏
 帝命尚書蘇綽總二十六條更損益為五卷班
 於天下其後以河南趙肅為廷尉卿撰定法律
 肅積思累年遂感心疾而死乃命司憲大夫託
 拔迪掌之至保定三年三月庚子乃就謂之大
 律凡二十五篇一曰刑名二曰法例三曰祀享
 四曰朝會五曰婚姻六曰戶禁七曰水火八曰

興繕九曰衛宮十曰市廛十一曰鬪競十二曰劫盜十三曰賊叛十四曰毀亡十五曰違制十六曰關津十七曰諸侯十八曰廐牧十九曰雜犯二十曰詐僞二十一曰請求二十二曰告言二十三曰逃亡二十四曰繫訊二十五曰斷獄大凡定罪一千五百三十七條其制罪一曰杖刑五百自十至五十二曰鞭刑五百自六十至於百三曰徒刑五徒一年者鞭六十笞十徒二年者鞭七十笞二十徒三年者鞭八十笞三十徒四年者鞭九十笞四十徒五年者鞭一百笞五十四曰流刑五流衛服去皇畿二千五百里者鞭一百笞六十流要服去皇畿三千里者鞭一百笞七十流荒服去皇畿三千里者鞭一百笞八十流鎮服去皇畿四千里者鞭一百笞九十流蕃服去皇畿四千里者鞭一百笞一百五曰死刑五一日磔二曰絞三曰斬四曰梟五曰裂五刑之屬各有五合二十五等不立十惡之目而重惡逆不道大不敬不孝不義內亂

萬曆二十三年刊

隋書志卷三十

七

之罪凡惡逆肆之三日盜賊羣攻鄉邑及入人家者殺之無罪若報讎者告於法而自殺之不坐經為盜者注其籍唯皇宗則否凡死罪枷而奉流罪枷而梏徒罪枷鞭罪桎杖罪散以待斷皇族及有爵者死罪已下鎖之徒已下散之獄成將殺者書其姓名及其罪於奉而殺之市唯皇族與有爵者隱獄其贖杖刑五金一兩至五兩贖鞭刑五金六兩至十兩贖徒刑五一年金十二兩二年十五兩三年一斤二兩四年一斤五兩五年一斤八兩贖流刑一斤十二兩俱役六年不以遠近為差等贖死罪金二斤鞭者以一百為限加笞者合二百止應加鞭笞者皆先笞後鞭婦人當笞者聽以贖論徒輸作者皆任其所能而役使之杖十已上當加者土就次數滿乃坐當減者死罪流蕃服蕃服已下俱至徒五年五年以下各以一等為差盜賊及謀反大逆降叛惡逆罪當流者皆甄一房配為雜戶其為盜賊事發逃亡者懸名注配若再犯徒三犯

萬曆二十二年刊

刑部志卷二

十九

三百三十一

潘文

鞭者一身永配下役應贖金者鞭杖十收中絹一疋流徒者依限歲收絹十二匹死罪者一百匹其贖刑死罪五旬流刑四旬徒刑三旬鞭刑二旬杖刑一旬限外不輸者歸於法貧者請而免之大凡定法一千五百三十七條班之天下其大略滋章條流苛密比於齊法煩而不要又初除復讎之法犯者以殺論時晉公護將有異志欲寬政以取人心然闇於知人所委多不稱職既用法寬弛不足制姦子弟僚屬皆竊弄其權百姓愁怨控告無所武帝性甚明察自誅護後躬覽萬機雖骨肉無所縱捨用法嚴正中外肅然自魏晉相承死罪其重者妻子皆以補兵魏虜西涼之人没入名爲隸戶魏武入關隸戶皆在東魏後齊因之仍供廝役建德六年齊平後帝欲施輕典於新國乃詔凡諸雜戶悉放爲百姓自是無復雜戶其後又以齊之舊俗未改昏政賊盜姦宄頗乖憲章其年又爲刑書要制以督之其大抵持杖羣盜一匹以上不持仗羣

盜五匹以上監臨主掌自盜二十匹以上盜及
 詐請官物三十匹以上正長隱五戶及丁以上
 及地頃以上皆死自餘依大律由是澆詐頗息
 焉宣帝性殘忍暴戾自在儲貳惡其叔父齊王
 憲及王執宇文孝伯等及即位並先誅戮由是
 內外不安俱懷危懼帝又恐失衆望乃行寬法
 以取衆心宣政元年八月詔制九條宣下州郡
 大象元年又下詔曰高祖所立刑書要制用法

深重其一切除之然帝此刑甚惡闢其過誅
 殺無度踈斥大臣又數行肆赦為姦者皆輕犯

刑法政令不一下無適從於是又廣刑書要制
 而更峻其法謂之刑經聖制宿衛之官一日不
 直罪至削除逃亡者皆死而家口籍沒上書字
 誤者科其罪鞭杖皆百二十為度名曰天杖其
 後又加至二百四十又作礮礮車以威婦人其
 決人罪一與杖者即一百二十多打者即二百
 四十帝既酣飲過度嘗中飲有下士楊文祐曰
 宮伯長孫覽求吹曰朝亦醉暮亦醉日日恒常

醉政事日無次鄭譯奏之帝怒命賜杖二百四十而致死後更令中士皇甫猛歌猛歌又諷諫鄭譯又以奏之又賜猛杖一百二十是時下自公卿內及妃后咸加極楚上下愁怨及帝不豫而內外離心各求苟免隋高祖爲相又行寬大之典刪略舊律作刑書要制既成奏之靜帝下詔頒行諸有犯罪未科決者並依制處斷

高祖既受周禪開皇元年乃詔尚書左僕射勃海公高頊上柱國沛公鄭譯上柱國清河郡公

楊素大理前少卿平源縣公常明刑部侍郎保

城縣公韓濬比部侍郎李諤兼考功侍郎柳雄

亮等更定新律奏上之其刑名有五一日死刑

二有絞有斬二曰流刑三有一千里千五百里

二千里應配者一千里居作二年一千五百里

居作二年半二千里居作三年應住居作者三

流俱役三年近流加杖一百一等加三十三日

徒刑五有一年一年半二年二年半三年四日

杖刑五自五十至于百五曰笞刑五自十至于

萬曆二十三年刊
刑部志卷之十一
三百二十八
五科

五十而蠲除前代鞭刑及梟首輻裂之法其法
徒之罪皆減從輕唯大逆謀反叛者父子兄弟
皆斬家口沒官又置十惡之條多採後齊之制
而頗有損益一曰謀反二曰謀大逆三曰謀叛
四曰惡逆五曰不道六曰大不敬七曰不孝八
曰不睦九曰不義十曰內亂犯十惡及故殺人
獄成者雖會赦猶除名其在八議之科及官品
第七已上犯罪皆例減一等其品第九已上犯
者聽贖應贖者皆以銅代絹贖銅一斤爲二負
負十爲屬笞十者銅一斤加至杖百則十斤徒

一年贖銅二十斤每等則加銅十斤三年則六
十斤矣流一千里贖銅八十斤每等則加銅十
斤二千里則百斤矣二死皆贖銅百二十斤犯
私罪以官當徒者五品已上一官當徒二年九
品已上一官當徒一年當流者三流周比徒三
年若犯公罪者徒各加一年當流者各加一等
其累徒過九年者流二千里定訖詔頒之曰帝
王作法沿革不同取適於時故有損益夫絞以

致斃斬則殊刑除惡之體於斯已極梟首輟身
義無所取不益懲肅之理徒表安忍之懷鞭之
爲用殘剥膚體徹骨侵肌酷均鬻切雖云遠古
之式事乖仁者之刑梟輟及鞭並令去也貴礪
帶之書不當徒罰廣軒冕之蔭旁及諸親流役
六年改爲五載刑徒五歲變從三祀其餘以輕
代重化死爲生條目甚多備於簡策宜班諸海
大爲時軌範雜格嚴科並宜除削先施法令欲
人無犯之心國有常刑誅而不怒之義措而不
用庶或非遠萬方百辟知吾此懷自前代相承
有司訊考皆以法外或有用大棒束杖車輻鞵
底壓踝杖枕之屬楚毒備至多所誣伏雖文致
於法而每有枉濫莫能自理至是盡除苛慘之
法訊囚不得過二百枷杖大小咸爲之程品行
杖者不得易人帝又以律令初行人未知禁故
犯法者衆又下吏承苛政之後務鍛鍊以致人
罪乃詔申勅四方敦理辭訟有枉屈縣不理者
令以次經郡乃州省仍不理乃請闕申訴有所

未愜聽搥登聞鼓有司錄狀奏之帝又每季親錄囚徒常以秋分之前省閱諸州申奏罪狀三年因覽刑部奏斷獄數猶至萬條以爲律尚嚴密故人多陷罪勅蘇威牛弘等更定新律除死罪八十一條流罪一百五十四條徒杖等千餘條定留雜五百條凡十二卷一曰名例二曰衛禁三曰職制四曰戶婚五曰廩庫六曰擅興七曰賊盜八曰鬪訟九曰詐僞十曰雜律十一曰捕亡十二曰斷獄自是刑網簡要踈而不失於

是置律博士弟子員斷決大獄皆先牒明法定

其罪名然後依斷五年侍官慕容天遠糾都督田元冒請義倉事實而始平縣律生輔恩舞文陷天遠遂更反坐帝聞之乃下詔曰人命之重懸在律文刊定科條俾令易曉分官命職恒選循吏小大之獄理無疑舛而因襲徃代別置律官報判之人推其爲首殺生之柄常委小人刑罰所以未清威福所以妄作爲政之失莫大於斯其大理律博士尚書刑部曹明法州縣律生

並可停廢自是諸曹決事皆令具寫律文斷之
 六年勅諸州長史已下行參軍已上並令習律
 集京之日試其通不又詔免尉迴王謙司馬消
 難三道逆人家口之配沒者悉官酬贖使為編
 戶因除孥戮相坐之法又命諸州因有處死不
 得馳驛行決高祖性猜忌素不悅學既任智而
 獲大位因以文法自矜明察臨下恒令左右覘
 視內外有小過失則加以重罪又患令史臧污
 因私使人以錢帛遺之得犯立斬每於殿廷打
 人一日之中或至數四常怒問事揮楚不甚即
 命斬之十年尚書左僕射高頴治書侍御史柳
 彧等諫以為明堂非殺人之所殿庭非決罰之
 地帝不納頴等乃盡詣朝堂請罪曰陛下子育
 羣生務在去弊而百姓無知犯者不息致陛下
 決罰過嚴皆臣等不能有所裨益請自退屏以
 避賢路帝於是顧謂領左右都督田元曰吾杖
 重乎元曰重帝問其狀元舉手曰陛下杖太如
 指捶楚人三十者比常杖數百故多致死帝不

萬曆二十三年刊

晉書卷之三

三

憚乃令殿內去杖欲有決罰各付所由後楚州
 行參軍李君才上言帝寵高頗過甚上大怒命
 杖之而殿內無杖遂以馬鞭笞殺之自是殿內
 復置杖未幾怒甚又於殿庭殺人兵部侍郎馮
 基固諫帝不從竟於殿庭行決帝亦尋悔宣慰
 馮基而怒羣僚之不諫者十二年帝以用律者
 多致蹇駁罪同論異詔諸州死罪不得便決悉
 移大理案覆事盡然後上省奏裁十三年改徒
 及流並為配防十五年制死罪者三奏而後決
 十六年有司奏合州倉粟少七千石命解律
 卿鞫問其事以為主典所竊復令孝卿馳驛斬
 之沒其家為奴婢鬻粟以填之是後盜邊糧者
 一升已上皆死家口沒官上又以典吏久居其
 職肆情為姦諸州縣佐史三年一代經任者不
 得重居之十七年詔又以所在官人不相敬憚
 多自寬縱事難克舉諸有殿失雖備科條或據
 律乃輕論情則重不即決罪無以懲肅其諸司
 屬官若有愆犯聽於律外斟酌決杖於是上下

萬曆二十三年刊

有書志卷二

三

相驅迭行捶楚以殘暴爲幹能以守法爲懦弱是時帝意每尚慘急而姦回不止京市白日公行掣盜人間強盜亦徃徃而有帝患之問羣臣斷禁之法楊素等未及言帝曰朕知之矣詔有糾告者沒賊家產業以賞糾人時月之間內外寧息其後無賴之徒候富人子弟出路者而故遺物於其前偶拾取則擒以送官而取其賞大抵被陷者甚衆帝知之乃命盜一錢已上皆棄市行旅皆晏起晚宿天下凜凜焉此後又定制行署取一錢已上聞見不告言者坐至死自此

四人共盜一榲桷三人同竊一瓜事發即時行決有數人劫執事而謂之曰吾豈求財者邪但爲枉人來耳而爲我奏至尊自古以來體國立法未有盜一錢而死也不爲我以聞吾更來而屬無類矣帝聞之爲停盜取一錢棄市之法帝嘗發怒六月棒殺人大理少卿趙綽固爭曰季夏之月天地成長庶類不可以此時誅殺帝報曰六月雖曰生長此時必有雷霆天道旣於

炎陽之時震其威怒我則天而行有何不可遂
殺之大理掌固來曠上封事言大理官司恩寬
帝以曠爲忠直遣每旦於五品行中參見曠又
告少卿趙綽濫免徒囚帝使信臣推驗初無阿
曲帝又怒曠命斬之綽固固爭以爲曠不合死
帝乃拂衣入閣綽又矯言臣更不理曠自有他
事未及奏聞帝命引入閣綽再拜請曰臣有死
罪三臣爲大理少卿不能制馭掌固使曠觸挂
天刑死罪一也囚不合死而臣不能死爭死罪
二也臣本無他事而妄言求入死罪三也帝解

顏會獻皇后在坐帝賜綽二金盃酒飲訖并以
盃賜之曠因免死配徒廣州帝以年齡晚暮尤
崇尚佛道又素信鬼神二十年詔沙門道士壞
佛像天尊百姓壞岳瀆神像皆以惡逆論帝猜
忌二朝臣寮用法尤峻御史監帥於元正日不
劾武官衣劔之不齊者或以白帝帝謂之曰爾
爲御史何縱捨自由命殺之諫議大夫毛思祖
諫又殺之左領軍府長史考校不平將作寺丞

以諫麥麩遲晚武庫令以署庭荒蕪獨孤師以
 受蕃客鸚鵡帝察知並親臨斬決仁壽中用法
 益峻帝既喜怒不恒不復依準科律時楊素正
 被委任素又稟性高下公卿股慄不敢措言素
 於鴻臚少卿陳延不平經蕃客館庭中有馬屎
 又庶僕羶上糝蒲旋以白帝帝大怒曰主客令
 不灑埽庭內掌國以私戲汙敗官羶罪狀何以
 加此皆於西市棒殺而榜捶陳延殆至於斃大
 理寺丞楊遠劉子通等性愛深文每隨牙奏獄
 能承順帝旨帝大悅並遣於殿庭三品行中供
 奉每有詔獄專使主之候帝所不快則案以重
 抵無殊罪而死者不可勝原遠又能附楊素每
 於塗中接候而以囚名白之皆隨素所為輕重
 其臨終赴市者莫不塗中呼枉仰天而哭越公
 素侮弄朝權帝亦不之能悉煬帝即位以高祖
 禁網深刻又勅修律令除十惡之條時升稱皆
 小舊二倍其贖銅亦加二倍為差杖百則三十
 斤矣徒一年者六十斤每等加三十斤為差三

萬曆二十三年刊

隋書卷之三

三

年則一百八十斤矣流無異等贖二百四十斤
 二死同贖三百六十斤其實不異開皇舊制豐
 門子弟不得居宿衛近侍之官先是蕭巖以叛
 誅崔君綽坐連庶人勇事家口籍沒巖以中宮
 故君綽緣女入宮愛幸帝乃下詔革前制曰罪
 不及嗣既弘至孝之道恩由義斷以勸事君之
 節故羊紉從戮彌見叔向之誠季布立勲無預
 丁公之禍用能樹聲往代貽範將來朕虛已為
 政思遵舊典推心待物每從寬政六位成象羨
 厥含弘一青掩德甚非謂也諸犯罪被戮之門
 暮已下親仍令合仕聽預宿衛近侍之官三年
 新律成凡五百條為十八篇詔施行之謂之大
 業律一曰名例二曰衛宮三曰違制四曰請求
 五曰戶六曰婚七曰擅興八曰告劾九曰賊十
 曰盜十一曰鬪十二曰捕亡十三曰倉庫十四
 曰廩牧十五曰鬪市十六曰雜十七曰詐偽十
 八曰斷獄其五刑之內降從輕典者二百餘條
 其枷杖決罰訊囚之制並輕於舊是時百姓又

萬曆二十三年刊

隋書卷三十一

三十一

厭嚴刻喜於刑寬後帝乃外征四夷內窮嗜慾
兵革歲動賦歛滋繁有司皆臨時迫脅苟求濟
事憲章遐棄賄賂公行窮人無告聚為盜賊帝
乃更立嚴刑勅天下竊盜已上罪無輕重不待
聞奏皆斬百姓轉相羣聚剝掠城邑誅罰不能
禁帝以盜賊不息乃益肆淫刑九年又詔為盜
者籍沒其家自是羣賊大起郡縣官人又各專
威福生殺任情矣及楊玄感反帝誅之罪及九
族其尤重者行轆裂梟首之刑或磔而射之命
公卿已下齧噉其肉百姓怨嗟天下大潰及恭
帝即位獄訟有歸焉

志第二十

刑濼志

隋書二十五

隋書卷三十一

志第二十一

隋書二十六

太尉揚州都督監修國史上柱國趙國公長孫無忌等奉勅撰

百官上

易曰天尊地卑乾坤定矣卑高既陳貴賤位矣是以聖人法乾坤以作則因卑高以垂教設官分職錫珪胙土由近以制遠自中以統外內則公卿大夫士外則公侯伯子男咸所以協和萬邦平章百姓允釐庶績式叙彝倫其由來尚矣然古今異制文質殊途或以龍表官或以雲紀

萬曆二年刊

隋書卷三十一

職放勳即分命四子重華乃爰置九官夏倍於
 虞殷倍於夏周監二代公革不同其道既文置
 官彌廣逮於戰國戎馬交馳雖時有變革然猶
 承周制秦始皇廢先王之典焚百家之言創立
 朝儀事不師古始罷封侯之制立郡縣之官太
 尉主五兵丞相總百揆又置御史大夫以貳於
 相自餘衆職各有司存漢高祖除暴寧亂輕刑
 約法而職官之制因於嬴氏其間同異抑亦可
 知光武中興聿遵前緒唯廢丞相與御史大夫
 而以三司綜理衆務洎于叔世事歸臺閣論
 之官備貞而已魏晉繼及大抵略同爰及宋齊
 亦無改作梁武受終多循齊舊然而定諸卿之
 位各配四時置戎秩之官首有餘號陳氏繼梁
 不失舊物高齊創業亦遵後魏臺省位號與江
 左稍殊所有節文備詳於志有周創據關右日
 不暇給洎乎克清江漢爰議憲章酌鄧錫之遺
 文置六官以綜務詳其典制有可稱焉高祖踐
 極百度伊始復廢周官還依漢魏唯以中書爲

萬曆二十二年刊

隋書卷三十一

內史侍中爲納言自餘庶僚頗有損益煬帝嗣位意存稽古建官分職率由舊章大業三年始行新令于時三川定鼎萬國朝宗衣冠文物足爲壯觀旣而以人從欲待下若讎號令日改官名月易尋而南征不復朝廷播遷圖籍注記多從散逸今之存錄者不能詳備焉

梁武受命之初官班多同宋齊之舊有丞相太宰太傅太保太將軍大司馬太尉司徒司空開府儀同三司等官諸公及位從公開府者置官

屬有長史司馬詔議參軍掾屬從事中郎記室

主簿列曹參軍行參軍舍人等官其司徒則有左右二長史又增置左西掾一人自餘僚佐同於二府有公則置無則省而司徒無公唯省舍人餘官常置開府儀同三司位次三公諸將軍左右光祿大夫優者則加之同三公置官屬特進舊位從公武帝以鄧禹列侯就第特進奉朝請是特引見之稱無官定體於是革之尚書省置令左右僕射各一人又置吏部祠部

度支左戶都官五兵等六尚書左右丞各一人
吏部刪定三公比部祠部儀曹虞曹主客度支
殿中金部倉部左右駕部起部屯田都官水部
庫部功論中兵外兵騎兵等郎二十二人令史
百二十人書令史百三十人

尚書掌出納王命敷奏萬機令總統之僕射副
令又與尚書分領諸曹令闕則左僕射爲主其
祠部尚書多不置以右僕射主之若左右僕射
並闕則置尚書僕射以掌左事置祠部尚書以
掌右事然則尚書僕射祠部尚書不恒置矣又
有起部尚書管宗廟宮室則權置之事畢則省
以其事分屬都官左戶二尚書左右丞各一人
佐令僕射知省事左掌臺內分職儀禁令報人
章督錄近道文書章表奏事糾諸不法右掌臺
內藏及廬舍凡諸器用之物督錄遠道文書章
表奏事凡諸尚書文書詣中書省者密事皆以
摯囊盛之封以左丞印自晉以後八座及郎中
多不奏事天監元年詔曰自禮闈陵替歷茲永

久郎署備員無取職事糠粃文案貴尚虛閒空
有趨墀之名了無握蘭之實曹郎可依昔奏事
自是始奏事矣三年置侍郎視通直郎其郎中
在職勤能滿二歲者轉之又五都令史與左
右丞共知所司舊用人常輕九年詔曰尚書五
都職參政要非但總領衆局亦乃方軌二丞項
雖求才未臻妙簡可革用士流每盡時彥庶同
持領秉此羣目於是以都令史視奉朝請其年
以太學博士劉約兼殿中都司空法曹參軍劉
顯兼吏部都太學博士孔友孫兼金部都司空
法曹參軍蕭軌兼左戶都宣毅墨曹參軍王顯
兼中兵都五人並以才地兼美首膺茲選矣駕
部又別領車府署庫部領南北武庫二署令丞
門下省置侍中給事黃門侍郎各四人掌侍從
左右擯相威儀盡規獻納糾正違闕監令嘗御
藥封璽書侍郎中高功者在職一年詔加侍中
祭酒與侍郎高功者一人對掌禁令公車太官
太醫等令驛騶既丞

集書省置散騎常侍通直散騎常侍各四人負
 外散騎常侍無負散騎侍郎通直郎各四人又
 有負外散騎侍郎給事中奉朝請常侍侍郎掌
 侍從左右獻納得失省諸奏聞文書意異者隨
 事為駁集錄比詔比璽為諸優文策文平處諸
 文章詩頌常侍高功者一人為祭酒與侍郎高
 功者一人對掌禁令糾諸逋違

駙馬奉車車騎三都尉並無負駙馬以加尚公
 主者無班秩○散騎常侍通直散騎常侍負外
 散騎常侍舊並為顯職與侍中通官宋代以來

或輕或雜其官漸替天監六年革選詔曰在昔
 晉初仰惟盛化常侍侍中並奏帷幄負外常侍
 特為清顯陸始名公之胤位居納言曲蒙優禮
 方有斯授可分門下一局委散騎常侍尚書案
 奏分曹入集書通直常侍本為顯爵負外之選
 宜參舊准人數依正負格自是散騎視侍中通
 直視中丞負外視黃門郎
 中書省置監令各一人掌出內帝命侍郎四人

萬曆二十三年刊

隋書志卷二十一

六

功高者一人主省内事又有通事舍人主事令
史等負及置令史以承其事通事舍人舊入直
閣內梁用人殊簡以才能不限資地多以他
官兼領其後除通事直日中書舍人

秘書省置監丞各一人郎四人掌國之典籍圖
書著作郎一人佐郎八人掌國史集注起居著
作郎謂之大著作梁初周捨裴子野皆以他官
領之又撰史學士亦知史書佐郎爲起家之
選

御史臺梁國初建置大夫大監元年復曰中丞
置一人掌督司百寮皇太子已下其在宮門行
馬內違法者皆糾彈之雖在行馬外而監司不
糾亦得奏之專道而行逢尚書丞郎亦得停駐
其尚書令僕御史中丞各給威儀十人其八入
武冠絳鞞執青儀囊在前囊題云宜官吉以受
辭訴一人緋衣執鞭杖依列行七人唱呼入殿
引隍至階一人執儀囊不隍屬官治書侍御史
二人掌舉劾官品第六已下分統侍御史侍御

史九人居曹掌知其事糾察不法殿中御史四人掌殿中禁衛內又有符節令史負

謁者臺僕射一人掌朝覲賓饗之事屬官謁者十人掌奉詔出使拜假朝會擯贊高功者一人爲假史掌差次謁者○諸卿梁初猶依宋齊皆無卿名天監七年以太常爲太常卿加置宗正卿以大司農爲司農卿三卿是爲春卿加置太府卿以少府爲少府卿加置太僕卿三卿是爲夏卿以衛尉爲衛尉卿廷尉爲廷尉卿將作大匠爲大匠卿三卿是爲秋卿以光祿勳爲光祿卿大鴻臚爲鴻臚卿都水使者爲太舟卿三卿是爲冬卿凡十二卿皆置丞及功曹主簿而太常視金紫光祿大夫統明堂二廟太史太祝廩犧太樂鼓吹乘黃北館典客館等令丞及陵監國學等又置協律校尉總章校尉監掌故樂正之屬以掌樂事太樂又有清商署丞太史別有靈臺丞詔以爲陵監之名不出前詔且宗廟憲章旣備典禮園寢職司理不容異諸正陵先立

監者改爲令於是陵置令矣

國學有祭酒一人博士二人助教十人太學博士八人又有限外博士負天監四年置五經博士各一人舊國子學生限以貴賤帝欲招來後進五館生皆引寒門雋才不限人數大同七年國子祭酒到漑等又表立正言博士一人位視國子博士置助教二人

宗正卿位視列曹尚書主皇室外戚之籍以宗室爲之

司農卿位視散騎常侍主農功倉廩統太倉導官籍田上林令又管樂遊北苑丞左右中部三倉丞菹庫荻庫箬庫丞湖西諸屯主天監九年又置勸農謁者視殿中御史

太府卿位視宗正掌金帛府帑統左右藏令上庫丞掌太倉南北市令關津亦皆屬焉

少府卿位視尚書左丞置材官將軍左中右尚方甄官平水署南塘邸稅庫東西治中黃細作炭庫紙官柴署等令丞

太僕卿位視黃門侍郎統南馬牧左右牧龍廐
內外廐丞又有弘訓太僕亦置屬官

衛尉卿位視侍中掌宮門屯兵卿每月丞每旬
行宮徼糾察不法統武庫令公車司馬令又有
弘訓衛尉亦置屬官

廷尉卿梁國初建曰大理天監元年復改爲廷
尉有正監平三人元會廷尉三官與建康三官
皆法冠玄衣朝服以監東西中華門手執方木
長三尺方一寸謂之執方四年置胄子律博士
位視貞外郎

大匠卿位視太僕掌土木之工統左右校諸署
光祿卿位視太子中庶子掌宮殿門戶統守宮
黃門華林園暴室等令又有左右光祿金紫光
祿太中中散等大夫並無負以養老疾
鴻臚卿位視尚書左丞掌導護贊拜

大舟卿梁初爲都水臺使者一人參軍事二人
河堤謁者八人七年改焉位視中書郎列卿之
最末者也主舟航堤渠大長秋主諸宮者以司

宮闈之職統黃門中署奚官暴室華林等署領
 軍護軍左右衛驍衛游騎等六將軍是為六軍
 又有中領中護資輕於領護又左右前後四將
 軍左右中郎將屯騎步騎越騎長水射聲等五
 營校尉武賁冗從羽林三將軍積射強弩二軍
 殿中將軍武騎之職皆以分司丹禁侍衛左右
 天監六年置左右驍騎左右游擊將軍位視二
 率改舊驍騎曰雲騎游擊曰游騎降左右驍游
 一階又置朱衣直閣將軍以經為方牧者為之
 其以左右驍游帶領者量給儀從

太子太傅一人位視尚書令少傅一人位視左
 僕射天監初又置東宮常侍皆散騎常侍為之
 詹事位視中護軍任總宮朝二傅及詹事各置
 丞功曹主簿五官家令率更令僕各一人家令
 自宋齊已來清流者不為之天監六年帝以三
 卿陵替乃詔革選家令視通直常侍率更僕視
 黃門三等皆置丞中大通三年以昭明太子妃
 居金華宮又置金華家令

萬曆二十三年刊

隋書卷三十一

一

左右衛率各一人位視御史中丞各有丞左率
領果毅統遠立忠建寧陵鋒夷冠祚德等七營
右率領崇榮永吉崇和細射等四營二率各置
殿中將軍十人負外將軍十人正負司馬四人
又有負外司馬督官其屯騎步兵翊軍三校尉
各一人謂之三校旅賁中郎將冗從僕射各一
人謂之二將左右積弩將軍各一人門大夫一
人視謁者僕射

中庶子四人功高者一人為祭酒行則負璽前
後部護駕

中舍人四人功高者一人與中庶子祭酒共掌
其坊之禁令又有通事守舍人典事守舍人典
法守舍人負

庶子四人掌侍從左右獻納得失高功者一人
與高功舍人共掌其坊之禁令

舍人十六人掌文記通事舍人二人視南臺御
史多以餘官兼職典經局洗馬八人位視通直
郎置典經守舍人典事守舍人負又有外監殿

局內監殿局導客局齋內局主櫛主衣扶侍等
局門局錫庫局內廐局中藥藏局食官局外廐
局車廐局等各置有司以承其事

皇弟皇子府置師長史司馬從事中郎諮議參
軍及掾屬中錄事中記室中直兵等參軍功曹
史錄事記室中兵等參軍文學主簿正參軍行
參軍長兼行參軍等負嗣王府則減皇弟皇子
府師友文學長兼行參軍蕃王府則又減嗣王
從事中郎諮議參軍掾屬錄事記室中兵參軍
等負自此以下則並不登二品

王國置郎中令將軍常侍官又置典祠令廟長
陵長典醫丞典府丞典書令學官令食官長中
尉侍郎執事中尉司馬謁者典衛令舍人中大
夫大農等官嗣王國則唯置郎中令中尉常侍
大農等負蕃王則無常侍自此以下並不登二
品

諸王皆假金獸符第一至第五左竹使符第一
至第十左諸公侯皆假銅獸符竹使符第一至

第五名山。大澤不以封。鹽鐵、金、銀、銅、錫及竹園、別都、宮室、園圃皆不以屬國。

諸王言曰：令境內稱之曰殿下，公侯封郡縣者言曰教境內稱之曰第下，自稱皆曰寡人，相以下公文、土事皆詣典書世子主國，其文書表疏儀式如臣而不稱臣，文書下羣官皆言告諸王，公侯國官皆稱臣，上於天朝皆稱陪臣，有所陳皆曰上疏，其公文曰言事，五等諸公位視三公，班次之開國諸侯位視孤，卿重號將軍、光祿大夫，班次之開國諸伯位視九卿，班次之開國諸子位視二千石，班次之開國諸男位視比二千石，班次之公已下各置相、典、祠、典、書、令、典、衛、長一人，而伯子典書謂之長，典衛謂之丞，男典祠謂之長，典書謂之丞，無典衛諸公已下臺爲選置相，掌知百姓事，典祠已下自選補，上諸列侯食邑千戶已上置家丞，庶子負不滿千戶則但置庶子負。

州刺史二千石受拜之明日，辭宮廟而行，州置

別駕治中從事各一人主簿西曹議曹從事祭
酒從事部傳從事文學從事各因其州之大小
而置負郡置太守置丞國曰內史郡丞三萬戶
以上置佐一人
縣爲國曰相大縣爲令小縣爲長皆置丞尉郡
縣置吏亦各准州法以大小而制負郡縣吏有
書僮有武吏有醫有迎新送故等負亦各因其
大小而置焉

建康舊置獄丞一人天監元年詔依廷尉之官
置正平監革選士流務使任職又令三官更直
一日分受罪繫事無小大悉與令籌若有大事
共詳三人具辨脫有同異各立議以聞尚書水
部郎袁孝然議曹郎孔休源並爲之位視給事
中

天監初武帝命尚書刪定郎濟陽蔡法度定令
爲九品秩定帝於品下注一品秩爲萬石第二
第三爲中二千石第四第五爲二千石至七年
革選徐勉爲吏部尚書定爲十八班以班多者

為貴同班者則以居下者為劣

丞相太宰太傅太保大司馬大將軍太尉司徒

司空為十八班

諸將軍開府儀同三司左右光祿開府儀同三

司為十七班

尚書令太子太傅左右光祿大夫為十六班

尚書左僕射太子少傅尚書僕射右僕射中書

監特進領護軍將軍為十五班

中領護軍吏部尚書太子詹事金紫光祿大夫

太常卿為十四班

中書令列曹尚書國子祭酒宗正太府卿光祿

大夫為十三班

侍中散騎常侍左右衛將軍司徒左長史衛尉

卿為十二班

御史中丞尚書吏部郎祕書監通直散騎常侍

太子左右二衛率左右驍騎左右游擊太中大

夫皇弟皇子師司農少府廷尉卿太子中庶子

光祿卿為十一班

萬曆二十三年刊

給事黃門侍郎負外散騎常侍皇弟皇子府長史太僕大匠卿太子家令率更令僕揚州別駕中散大夫司徒右長史雲騎游騎皇弟皇子府司馬朱衣直閣將軍爲十班

尚書左丞鴻臚卿中書侍郎國子博士太子庶子揚州中從事皇弟皇子公府從事中郎太舟卿大長秋皇弟皇子府諮議嗣王府長史前左右後四軍嗣王府司馬庶姓公府長史司馬爲

九班

祕書丞太子中舍人司徒左西掾司徒屬皇弟

皇子友散騎侍郎尚書右丞南徐州別駕皇弟皇子公府掾屬皇弟皇子單爲二衛司馬嗣王庶姓公府從事中郎左右中郎將嗣王庶姓公府諮議皇弟皇子之庶子府長史司馬蕃王府長史司馬庶姓持節府長史司馬爲八班

五校東宮三校皇弟皇子之庶子府中錄事中心室中直兵參軍南徐州中從事皇弟皇子之庶子府蕃王府諮議爲七班

太子洗馬通直散騎侍郎司徒主簿尚書侍郎
 著作郎皇弟皇子府功曹史五經博士皇弟皇
 子府錄事記室中兵參軍皇弟皇子荆江雍郢
 南兖五州別駕領護軍長史司馬嗣王庶姓公
 府掾屬南臺治書侍御史廷尉三官謁者僕射
 太子門大夫嗣王庶姓公府中錄事中記室中
 直兵參軍庶姓府諮議為六班

尚書郎中皇弟皇子文學及府主簿太子太傅
 少傅承皇弟皇子湘豫司益廣青衡七州別駕
 皇弟皇子荆江雍郢南兖五州中從事嗣王庶
 姓荆江雍郢南兖五州別駕太常丞皇弟皇子
 國郎中令三將東宮二將嗣王府功曹史庶政
 公府錄事記室中兵參軍皇弟皇子之庶子府
 蕃王府中錄事中記室中直兵參軍為五班
 給事中皇弟皇子府正參軍中書舍人建康三
 官皇弟皇子北徐北兖梁交南梁五州別駕皇
 弟皇子湘豫司益廣青衡七州別駕中從事嗣
 王庶姓湘豫司益廣青衡七州別駕嗣王庶姓

萬曆二十三年刊

隋書卷三十一

十一

荆江雍郢南兖五州中從事宗正太府衛尉司
農少府廷尉太子詹事等丞積射彊弩將軍太
子左右積弩將軍皇弟皇子國大農嗣王國郎
中令嗣王庶姓公府主簿皇弟皇子之庶子府
蕃王府功曹史皇弟皇子之庶子府蕃王府錄
事記室中兵參軍爲四班

太子舍人司徒祭酒皇弟皇子公府祭酒員外
散騎侍郎皇弟皇子府行參軍太子太傅少傅
五官功曹主簿二衛司馬公車令胄子律博士

皇弟皇子趙桂寧霍四州別駕皇弟皇子北徐
北兖梁交南梁五州中從事嗣王庶姓北徐北
兖梁交南梁五州別駕湘豫司益廣青衡七州
中從事嗣王庶姓公府正參軍皇弟皇子之庶
子府蕃王府曹主簿武衛將軍光祿丞皇弟皇
子國中尉太僕大匠丞嗣王國大農蕃王國郎
中令庶姓持節府中錄事中記室中直兵參軍
北館令爲三班

祕書郎著作佐郎揚南徐州主簿嗣王庶姓公

府祭酒皇弟皇子單爲領護詹事二衛等五官
功曹主簿太學博士皇弟皇子國常侍奉朝請
國子助教皇弟皇子越桂寧霍四州中從事皇
弟皇子荆江雍郢南兗五州主簿嗣王庶姓越
桂寧霍四州別駕嗣王庶姓北徐北兗梁交南
梁五州中從事鴻臚丞尚書五都令史武騎常
侍材官將軍明堂二廟帝陵令嗣王府庶姓公
府行參軍皇弟皇子之庶子府正參軍蕃王國
大農庶姓持節府錄事記室中兵參軍庶姓持
節府功曹史爲二班

揚南徐州西曹祭酒從事皇弟皇子國侍郎嗣
王國常侍揚南徐州議曹從事東宮通事舍人
南臺侍御史太舟丞二衛殿中將軍太子二率
殿中將軍皇弟皇子之庶子府蕃王府行參軍
蕃王國中尉皇弟皇子湘豫司益廣青衡七州
主簿皇弟皇子荆雍郢南兗四州西曹祭酒議
曹從事皇弟皇子江州西曹從事祭酒議曹祭
酒部傳從事嗣王庶姓越桂寧霍四州中從事

嗣王庶姓荆江雍郢南兖五州主簿庶姓持節
府主簿汝陰巴陵二國郎中令太官太樂太市
太史太醫太祝東西治左右尚方南北武庫車
府等令為一班。

位不登二品者又為七班皇弟皇子府長兼參
軍皇弟皇子國三軍嗣王國侍郎蕃王國常侍
揚南徐州文學從事殿中御史庶姓持節府除
正參軍太子家令丞三衛殿中負外將軍太子
二率殿中負外將軍鎮蠻安遠護軍度支校尉
等司馬皇弟皇子北徐北兖梁交南梁五州主
簿皇弟皇子湘豫司益廣青衡七州西曹祭酒
議曹從事皇弟皇子荆雍郢三州從事史江州
議曹從事南兖州文學從事嗣王庶姓湘豫司
益廣青衡七州主簿嗣王庶姓荆雍郢南兖四
州西曹祭酒議曹從事嗣王庶姓江州西曹從
事祭酒部傳從事勸農謁者汝陰巴陵二王國
大農郡公國郎中令為七班
皇弟皇子國典書令嗣王國三軍蕃王國侍郎

萬曆二十三年刊

隋書卷二十一

二十一

領護詹事五官功曹皇弟皇子府參軍督護嗣王府長兼參軍庶姓公府長兼參軍庶姓持節府板正參軍皇弟皇子越桂寧霍四州主簿皇弟皇子北徐北兖梁交南梁五州西曹祭酒議曹從事嗣王庶姓北徐北兖梁交南梁五州主簿嗣王庶姓湘豫司益廣青衡七州西曹祭酒議曹從事皇弟皇子豫司益廣青五州文學從事湘衡二州從事嗣王庶姓荆霍郢三州從事史江州議曹從事南兖州文學從事汝陰巴陵二王國中尉皇弟皇子之庶子縣侯國郎中令郡公國大農縣公國郎中令為六班

皇弟皇子國三令嗣王國典書令蕃王國三軍皇弟皇子公府東曹督護嗣王府庶姓公府參軍督護皇弟皇子之庶子長兼參軍蕃王府長兼參軍二衛正負司馬督太子二率正負司馬督領護主簿詹事主簿二衛功曹太常五官功曹石頭戍軍功曹庶姓持節府行參軍皇弟皇子越桂寧霍四州西曹祭酒議曹從事皇弟皇

子北徐北兖梁交南梁五州文學從事嗣王庶
姓越桂寧霍四州主簿嗣王庶姓北徐北兖梁
交南梁五州西曹祭酒議曹從事嗣王庶姓豫
司益廣青五州文學從事湘衡二州從事汝陰
巴陵二王國常侍郡公國中尉縣侯國郎中令
皇弟皇子府功曹督護爲五班

嗣王國三令番王國典書令嗣王府功曹督護
庶姓公府東曹督護皇弟皇子之庶子府參軍
督護蕃王府參軍督護二衛負外司馬督太子
二率負外司馬督二衛主簿太常主簿宗正等

十一卿五官功曹石頭戍軍主簿庶姓持節府
板行參軍皇弟皇子越桂寧霍四州文學從事
嗣王庶姓越桂寧霍四州西曹祭酒議曹從事
嗣王庶姓北徐北兖梁交南梁五州文學從事
汝陰巴陵二王國侍郎縣公國中尉爲四班
蕃王國三令皇弟皇子之庶子府蕃王府功曹
督護宗正等十一卿主簿庶姓持節府長兼參
軍嗣王庶姓越桂寧霍四州文學從事郡公國

侍郎為三班

庶姓持節府參軍督護汝陰巴陵二王國典書
令縣公國侍郎為二班

庶姓持節府功曹督護汝陰巴陵二王國三令
郡公國典書令為一班

又著作正令史集書正令史尚書度支三公正
令史函典書殿中外監齊東堂監尚書都官左

降正令史諸州鎮監石頭城監琅邪城監東宮
外監殿中守舍人監東宮典經守舍人上庫

令太社令細作令導官令平水令太官市署丞

正厨丞酒庫丞柴署丞太樂庫丞別局校丞清

商丞太史丞太醫二丞中藥藏丞東冶小庫等

三丞作堂金銀局丞木局丞北武庫二丞南武

庫二丞東宮食官丞上林丞湖西博屯丞茭箸

庫丞紋綃簾席丞國子典學材官司馬宣陽等

諸門候東宮導客守舍人運署謁者都水左右

二裝五城謁者石城宣城陽新屯謁者南康建

安晉安伐船謁者晉安練葛屯主為三品蘊位

萬曆二十三年刊

隋書志卷三十一

三十一

又門下集書主事通正令史中書正令史尚書
 正令史尚書監籍正令史都正令史殿中內監
 題閣監婚局監東宮門下通事守舍人東宮典
 書守舍人東宮內監殿中守舍人題閣監乘黃
 令右藏令籍田令廩犧令梅根諸治令典客館
 令太宮四丞庫丞太樂令東治大庫丞左尚方
 五丞右尚方四丞東宮衛庫丞司農左右中部
 倉丞廷尉律博士公府舍人諸州別署監山陰
 獄丞為三品勳位其州二十三並列其高下選
 擬略視內職郡守及丞各為十班縣制七班用
 人各擬內職云

又詔以將軍之名高卑舛雜命更加釐定於是
 有司奏置一百二十五號將軍以鎮衛驃騎車
 騎為二十四班內外通用四征東南西北四中軍衛撫護
 止施為二十三班八鎮東南西北止施在內外為
 二十二班八安東南西北止施在內外為二十一
 班四平東南西北四翊前後左右為二十班凡三十五號
 為一品是為重號將軍忠武軍師為十九班武

萬曆二十三年刊

三五

臣爪牙龍騎雲麾為十八班代舊前後左鎮兵

翊師宣惠宣毅為十七班代舊四十號為一品

智威仁威勇威信威嚴威為十六班代舊征虜智武

仁武勇武信武嚴武為十五班代舊冠軍十號為一

品所謂五德將軍者也輕車征遠鎮朔武旅貞

毅為十四班代舊輔國凡將軍加大者唯至貞

位從公凡督府置長史司馬諮議諸曹有錄事

記室等十八曹夫監七年更置中錄事中記室

中直兵參軍各一人寧遠明威振遠電耀威耀為十三班

代舊十號為一品武威武騎武猛壯武颺武為

十二班電威馳銳追鋒羽騎突騎為十一班十

號為一品折衝冠武和戎安壘猛烈為十班掃

狄雄信掃虜武銳摧鋒為九班十號為一品略

遠貞威決勝開遠光野為八班厲鋒輕銳討狄

蕩虜蕩夷為七班十號為一品武毅鐵騎樓船

宣猛樹功為六班克狄平虜討夷平狄威戎為

五班十號為一品伏波雄戟長劍衝冠雕騎為

四班欽飛安夷克戎綏狄威虜為三班十號為

一品前鋒武毅開邊招遠金威為二班綏虜蕩

寇殄虜橫野馳射為一班十號為一品凡十品
 二十四班亦以班多為貴其制品十取其盈數
 班二十四以法氣序制簿悉以大號居後以為
 選法自小遷大也前史所記以位得從公故將
 軍之名次於台槐之下至是備其班品叙於百
 司之外其不登二品應須軍號者有牙門代舊
 期門代舊為八班候騎代舊熊渠代舊為七班
 中堅代舊典戎代舊為六班戈舡代舊繡衣代舊
 揚為五班執訊代舊行陣代舊為四班鷹揚為

二班江陵江為二班偏將軍裨將軍為一班凡十
 四號別為八班以象八風所施甚輕又有武安
 鎮遠雄義擬車為二十四班四撫東南西北為
 二十三班四寧東南西北為二十二班四威東南
 西北擬為二十一班四綏東南西北為二十班
 四安擬為二十班四綏擬為十九班
 凡十九號為一品安遠安邊擬忠武為十九班
 輔義安沙衛海撫河擬武臣為十八班平遠撫
 朔寧沙航海擬鎮兵為十七班凡十號為一品
 翊海朔野拓遠威河龍幕擬智威為十六班威

萬曆二十三年刊

三十一

隋書卷三十一 二十七 三百二十七 黃武

隴安漢綏邊寧寇梯山擬智武等五號為十五班凡十

號為一品寧境綏河明信明義威漢擬輕車等五號為

十四班安隴向義宣節振朔候律擬寧遠等五號為十

三班凡十號為一品平寇定遠陵海寧隴振漢

擬武威等五號為十二班馳義橫朔明節執信懷德擬電

威等為十一班凡十號為一品撫邊定隴綏關

立信奉義擬折衝等五號為十班綏隴寧邊定朔立節

懷威擬掃狄等五號為九班凡十號為一品懷關靜朔

掃寇寧河安朔擬略遠等五號為八班揚化超隴執義

來化度嶂擬屬鎗等五號為七班凡十號為一品平河

振隴雄邊橫沙寧關擬武毅等五號為六班懷信宣義

弘節浮遼鑿空擬克狄等五號為五班凡十號為一品

扞海款塞歸義陵河明信擬伏波等五號為四班奉忠

守義弘信仰化立義擬飲飛等五號為三班凡十號為

一品綏方奉正承化浮海度河擬先鋒等五號為二班

懷義奉信歸誠懷澤伏羲擬綏虜等五號為一班凡十

號為一品大凡一百九號將軍亦為十品二十

四班正施於外國及大通三年有司奏曰天監

萬曆二十三年刊

七年改定將軍之名有因有革普通六年又置
 百號將軍更加刊正雜號之中微有移異大通
 三年奏移寧遠班中明威將軍進輕車班中以
 輕車班中征遠度入寧遠班中又置安遠將軍
 代貞武宣遠代明烈其戎夷之號亦加附擬選
 序則依此承用遂以定制轉則進一班黜則退
 一班班即階也同班以優劣為前後有鎮衛驃
 騎車騎同班四中四征同班八鎮同班八安同
 班四平四翊同班忠武軍師同班武臣爪牙龍
 騎雲麾冠軍同班鎮兵翊師宣惠宣毅四將軍
 東南西北四中郎將同班智威仁威勇威信威
 嚴威同班智武仁武勇武信武嚴武同班謂為
 五德將軍輕車鎮朔武旅貞毅明威同班寧遠
 安遠征遠振遠宣遠同班威雄威猛威烈威振
 威信威勝威略威風威力威光同班武猛武略
 武勝武力武毅武健武烈武威武銳武勇同班
 猛毅猛烈猛威猛銳猛震猛進猛智猛威猛勝
 猛駿同班壯武壯勇壯烈壯猛壯銳壯盛壯毅

萬曆二十三年刊

御書卷之三

三十一

壯志壯意壯力同班驍雄驍桀驍猛驍烈驍武
 驍勇驍銳驍名驍勝驍迅同班雄猛雄威雄明
 雄烈雄信雄武雄勇雄毅雄壯雄健同班忠勇
 忠烈忠猛忠銳忠壯忠毅忠捍忠信忠義忠勝
 同班明智明略明遠明勇明烈明威明勝明進
 明銳明毅同班光烈光明光英光遠光勝光銳
 光命光勇光戎光野同班颯勇颯猛颯烈颯銳
 颯奇颯決颯起颯略颯勝颯出同班龍驤武視
 雲旗風烈電威雷音馳銳追銳羽騎突騎同班
 折衝冠武和戎安壘超猛英果掃虜掃狄武銳
 椎鋒同班開遠略遠貞威決勝清野堅銳輕銳
 拔山雲勇振旅同班超武鐵騎樓船宣猛樹功
 克狄平虜稜威昭威威戎同班伏波雄戟長劍
 衝冠雕騎飲飛勇騎破敵克敵威虜同班前鋒
 武毅開邊招遠金威破陣蕩寇殄虜橫野馳射
 同班牙門期門同班候騎熊渠同班中堅典戎
 同班執訊行陣同班伏武懷奇同班偏裨將軍
 同班凡二百四十號為四十四班又雍州置寧

萬曆二十二年刊

萬曆二十二年刊

卷三十一

三百三十賢

蠻校尉廣州置平越中郎將北涼南秦置西戎
 校尉南秦梁州置平戎校尉寧州置鎮蠻校尉
 西陽南新蔡晉熙廬江等郡置鎮蠻護軍武陵
 郡置安遠護軍巴陵郡置度支校尉皆立府隨
 府主號輕重而不為定其將軍施於外國者雄
 義鎮遠武安同班擬鎮衛等三號四撫同班擬
 四征四威同班擬四安四綏同班擬四平安遠
 安邊同班擬忠武等號撫河衛海安沙輔義同
 班擬武臣等號航海寧沙撫朔平遠同班擬鎮
 兵等號龍幕威河和戎拓遠朔野朔海同班擬
 智威等號梯山寧寇綏邊安漠威隴五號同班
 擬智武等號威漠明義昭信綏河寧境同班擬
 輕車等號候律振朔宣節向義安隴同班擬寧
 遠等號振漠寧隴陵海安遠平寇同班擬威雄
 等號懷德執信明節橫朔馳義同班擬武猛等
 號安朔寧河掃寇靜朔懷關同班擬驍雄等號
 度嶂奉化康義超隴揚化同班擬猛烈等號寧
 關橫沙雄邊振隴平河同班擬忠勇等號鑿空

浮遼弘節宣義懷信同班擬明智等號明信陵
河歸義款塞扞海同班擬光烈等號立義仰化
弘信守義奉忠同班擬颯勇等號奉誠立誠建
誠顯誠義誠同班擬龍驤等號尉遼寧渤綏嶺
威塞通候同班擬折衝等號掃荒威荒定荒開
荒理荒同班擬開遠等號奉節歸節建節效節
伏節同班擬超武等號渡河陵海承化奉正綏
方同班擬伏波等號號凡伏羲懷澤歸誠奉信懷義
同班擬前鋒等號凡一百二十五將軍二十八
班並施外國戎號准于中夏焉大同四年魏彭
城王爾朱仲遠來降以爲定洛大將軍仍使其
北討故名云

陳承梁皆循其制官而又置相國位列丞相上
并丞相太宰太傅太保大司馬大將軍並以爲
贈官定令尚書置五員郎二十一員其餘並遵
梁制爲十八班而官有清濁自十二班以上並
詔授表啓不稱姓從十一班至九班禮數復爲
一等又流外有七班此是寒微士人爲之從此

班者方得進登第一班其親王起家則爲侍中若加將軍方得有佐史無將軍則無府止有國官皇太子冢嫡者起家封王依諸王起家餘子並封公起家中書郎諸王子并諸侯世子起家給事三公子起家負外散騎侍郎令僕子起家秘書郎若負滿亦爲板法曹雖高半階望終秘書郎下次令僕子起家著作佐郎亦爲板行參軍此外有揚州主簿太學博士王國侍郎奉朝請嗣王行參軍並起家官未合發詔諸王公參

佐等官仍爲清濁或有選司補用亦有府牒即授者不拘年限去留隨意在府之日唯賓遊宴賞時復修參更無餘事若隨府王在州其僚佐等或亦得預催督若其驅使便有職務其衣冠子弟多有修立非氣類者唯利是求暴物亂政皆此之類國之政事並由中書省有中書舍人五人領主事十人書吏二百人書吏不足并取助書分掌二十一局事各當尚書諸曹並爲上司總國內機要而尚書唯聽受而已被委此官

多擅威勢其庶姓為州若無將軍者謂之單車
郡縣官之任代下有迎新送故之法餉饋皆百
姓出並以定令其所制品秩令列之云

相國丞相太宰太傅太保大司馬大將軍太尉

司徒司空開府儀同三司已上秩萬石巴陵王汝陰

王後尚書令已上秩二千石品並第一中書監尚書

左右僕射特進太子二傅左右光祿大夫已上中二千石

品並第二中書令侍中散騎常侍領護軍吏

部尚書列曹尚書金紫光祿大夫光祿大夫已上二千石左右衛將軍御史中丞已上二千石太后衛

尉太僕少府三卿太常宗正太府衛尉司農少

府廷尉光祿大匠太僕鴻臚太舟等卿太子詹

事國子祭酒已上中二千石揚州刺史凡單車刺史加督進一品都督

進二品不論持節假節揚州徐州加督進二品右光祿已下加都督第一品尚書令下南

徐東揚州刺史皇弟皇子封國王世子品並第

三通直散騎常侍負外散騎常侍黃門侍郎已上二千石

祕書監中二千石左右驍騎左右游擊等將軍

太子中庶子已上二千石太子左右衛率二千石朱衣

萬曆二十三年刊

直閣雲騎游騎將軍中書侍郎已上尚書左右

丞尚書吏部侍郎郎中已上六百石尚書郎中與吏部郎同列今品同

太子三卿太中中散大夫司徒左右長史已上

諸王師依秩減之例國子博士千石荆江南兗郢湘雍

等州刺史六州加督進在第三品東揚州下嗣加都督進在第二品右光祿下

王蕃王郡公縣公等世子品並第四祕書丞明

堂太廟帝陵等令已上六散騎侍郎前左右後

軍將軍左右中郎將已上大長秋二千石太子中

舍人庶子六百石豫益廣衡等州青州領冀州北

兖北徐等州梁州領南秦州司南梁交越桂霍

寧等十五州加督進在第四品雍州下加都督進在第三品南徐州下不言秩

丹楊尹中二千石會稽太守二千石加督進在第四品雍州下加都督進在第三品南徐州下諸郡若督及都督皆以此差次為例吳郡吳興二太守

二千石侯世子不言皇弟皇子府諮議參軍八百石

皇弟皇子府板諮議參軍不言皇弟皇子府長

史千石皇弟皇子府板長史不言皇弟皇子府司

馬千石皇弟皇子府板司馬不言皇弟皇子公府

從事中郎六百石品並第五通直散騎侍郎千石著

萬曆二十三年刊

作郎六百石步兵射聲長水越騎屯騎五校尉千並

石太子洗馬六百石太子步兵翊軍屯騎三校尉

並秩同司徒左西掾屬並本秩四百石依減秩例皇弟皇子

友依減秩例皇弟皇子公府屬本秩四百石依減秩例五經博

士六百石子男世子不言秩萬戶以上郡太守內史

相嗣王府皇弟皇子之庶子府諮議參軍六百石板

者不言秩嗣王府皇弟皇子之庶子府長史司馬並八

百石嗣三府官減正王府一階其板長史司馬並不言秩庶姓公府諮議參

軍六百石與嗣王府同庶姓公府長史司馬並八

並不言秩嗣王庶姓公府從事中郎六百石

弟皇子府中錄事參軍板府中錄事參軍中記

室參軍板中記室參軍中直兵參軍板中直兵

參軍揚州別駕中從事皇弟皇子南徐荆江南

兗郢湘雍州別駕中從事並不言秩品並第六給事

中六百石負外散騎侍郎秘書著作佐郎並四百石依減

秩例奉車駙馬都尉武賁中郎將羽林監冗從僕

射已上並六百石謁者僕射千石南臺治書侍御史六百石

太子舍人二百石依減秩例太子門大夫六百石太子旅

萬曆二十三年刊

清書卷三十一

三五

賁中郎將冗從僕射並秩同 司徒主簿秩例 司

徒祭酒不言秩 領護軍長史司馬廷尉正監平並六

百石 皇弟皇子府錄事記室中兵等參軍板錄事

記室中兵等參軍功曹史主簿公府祭酒並不言秩

皇弟皇子文學依減秩例 嗣王庶姓公府掾屬並本秩四

百石依減秩例 太子二傅丞並六百石 蕃王府諮議參軍四

石 蕃王府板諮議參軍不言秩 蕃王府長史司馬

六百石板者並不言秩 庶姓持節府諮議參軍四百石 庶姓

非公不持節將軍置長史六百石 庶姓持節府板

諮議參軍不言秩 庶姓持節府長史司馬並六百石板者

皆不言秩 嗣王府皇弟皇子之庶子及庶姓公府中

錄事中記室中直兵參軍及板中錄事中記室

中直兵參軍並不言秩 不滿萬戶太守內史相二千石

丹楊會稽吳郡吳興及萬戶郡丞並六百石 建康令

千石 建康王監平秩同 品並第七中書通事舍人

依減秩例 積射強弩武衛等將軍公車令太子左右

積弩將軍並六百石 奉朝請武騎常侍依減秩例 太后三

卿十二卿大長秋等丞並六百石 左右衛司馬不言秩

萬曆二十二年刊

三百五十五黃一材

太子詹事丞胄子律博士並六皇弟皇子府正

參軍板正參軍行參軍板行參軍嗣王府皇弟

皇子之庶子府錄事記室中兵參軍板錄事記

室中兵參軍功曹史主簿庶姓非公不持節諸

將軍置主簿庶姓公府錄事記室中兵參軍板

錄事記室中兵參軍主簿嗣王庶姓公府祭酒

蕃王府中錄事記室直兵參軍板中錄事記室

直兵參軍庶姓持節府中錄事記室直兵參軍

及板中錄事記室直兵參軍太子太傅五官功

曹史主簿少傅五官功曹史主簿已上並不言秩太學

博士六百石國子助教司樽郎安蠻戎越校尉中

郎將府等長史六百石蠻戎越等府佐無定品

階蠻戎越校尉中郎將等府板長史不言秩蠻戎

越校尉中郎將等司馬六百石板庶姓南徐荆

江南兗郢湘雍等州別駕中從事不言秩不滿萬

戶已下郡丞六百石五千戶已上縣令相一千石皇

弟皇子國郎中令大農中尉並六品並第八左

右二衛殿中將軍不言秩南臺侍御史依秩東宮

萬曆二十三年刊

通事舍人

不言秩

材官將軍

六百石

太子左右二衛

率殿中將軍及丞嗣王府皇弟皇子之庶子府

正參軍板正參軍行參軍板行參軍庶姓公府

正參軍板正參軍蕃王府錄事記室中兵等參

軍板錄事記室中兵等參軍功曹史主簿正參

軍板正參軍行參軍板行參軍庶姓持節府錄

事記室中兵等參軍板錄事記室中兵等參軍

功曹史主簿庶姓豫益廣衡青冀北兗北徐梁

秦司南徐等州別駕中從事史揚州主簿西曹

及祭酒議曹二從事南徐州主簿西曹祭酒議

曹二從事皇弟皇子諸州主簿西曹已上並不言秩不

滿五千戶已下縣令相六百石皇弟皇子國常侍

侍郎不言秩嗣五國郎中令大農中尉並四石嗣王

國常侍不言秩蕃王國郎中令大農殿中並二石品

並第九又有戎號擬官自一品至二十九品凡二

百三十七鎮衛騎車騎等三號將軍擬官品

第一比秩中二千石四中軍撫衛權四征東南西北八鎮東南西北

前後十六號將軍擬官品第二秩中二千石八安前左

右後東右前四平東南西北等十六號將軍擬

官品第三秩中二千石忠武軍師武臣爪牙龍騎雲

麾冠軍鎮兵翊師宣惠宣毅等將軍四中郎將

智仁勇信嚴等五威五武將軍合二十五號擬

官品第四秩中二千石輕車鎮朔武旅貞毅明威等

將軍將軍加大者至此寧安征振宣等五遠將

軍寧蠻校尉雍州小府蠻越校尉中郎將隨府

階若有將軍一階合十八號擬官品第五威雄猛烈

震信略勝風力光等十威武猛略勝力毅健烈

威銳勇等十武猛毅烈威震銳進智勝駿等十

猛壯武勇烈猛銳威力毅志意等十壯驍雄桀

猛烈武勇銳名勝迅等十驍雄猛威明烈信武

勇毅壯健等十雄忠勇烈猛銳壯毅捍信義勝

等十忠明智略遠勇烈威銳毅勝進等十明光

烈明英遠勝銳命勇戎野等十光颯勇烈猛銳

奇決起勝略出等十颯將軍平越中郎廣梁南秦南梁

寧等州西戎平戎鎮蠻三校尉等擬官一百四

號品第六並千石龍驤武視雲旗風烈雷威雷音

萬曆二十三年刊

奇書心卷三十一

四

馳銳追銳羽騎突騎折衝冠武和戎安壘超猛

英果掃虜掃狄武銳摧鋒開遠略遠貞威決勝

清野堅銳輕車拔山雲勇振旅等將軍擬官三

十號品第七並六超武鐵騎樓船宣猛樹功克

狄平虜稜威戎昭威戎伏波雄戟長劍衝冠雕

騎飲飛勇騎破敵克敵威虜等將軍鎮蠻護軍

西陽南新蔡晉熙廬江郴小府鎮蠻安遠護軍

度支校尉隨府主號輕重若單作則減太守內

史相一階若有安遠護軍度支校尉巴陵等擬

將軍咸一階官二十三號品第八並六前鋒武毅開邊招遠

金威破陣蕩寇殄虜橫野馳射等將軍擬官十

號品第九並四諸將起自第六品已下板則無

秩其雖除不領兵領兵不滿百人并除此官而

為州郡縣者皆依本條減秩石二千石減為千

百石自四百石降而無秩凡板將軍皆降除一

品諸依此減降品秩其應假給章印各依舊差

不貶奪其封爵亦為九等之差郡王第一品秩

石嗣王蕃王開國郡縣公第二品開國郡縣侯

第三品開國縣伯第四品並視中開國子第五

萬曆三十二年

品開國男第六品並視二品湯沐食俟第七品鄉

亭侯第八品並視二品關中關外侯第九品視六品

陳依梁制年未滿三十者不得入仕唯經學生

策試得第諸州光迎主簿西曹左奏及經爲挽

郎得仕其諸郡唯正王任丹陽尹經迎得出身

庶姓尹則不得必有竒才異行殊勲別降恩旨

叙用者不在常例其相知表啓通舉者每常有

之亦無年常考核黜陟之法旣不爲此式所以

勤惰無辨凡選官無定期隨闕即補多更互選

官未必即進班秩其官唯論清濁從濁官則微

清則勝於轉若有遷授或由別勅但移轉一人

爲官則諸官多須改動其用官式吏部先爲白

牒錄數十人名吏部尚書與參掌人共署奏勅

或可或不可其不用者更銓量奏請若勅可則

付選更色別量貴賤內外分之隨才補用以黃

紙錄名八座通署奏可即出付典名而典以名

帖鶴頭板整威儀送往得官之家其有特發詔

授官者即宣付詔詰局作詔章草奏聞敕可黃

紙寫出門下門下答詔請付外施行又畫可付
選司行召得詔官者不必皆須待召但聞詔出
明日即與其親人謝後詣尚書上省拜受若拜
王公則臨軒

三日一見

林

百官上

隋書二十六

