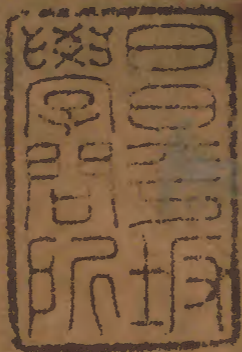


續知簡錄

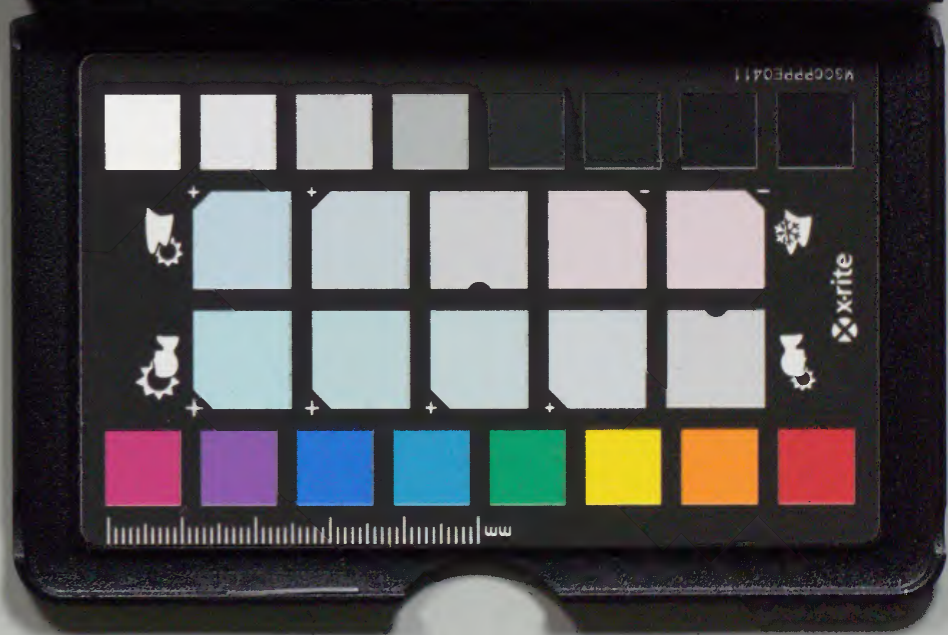
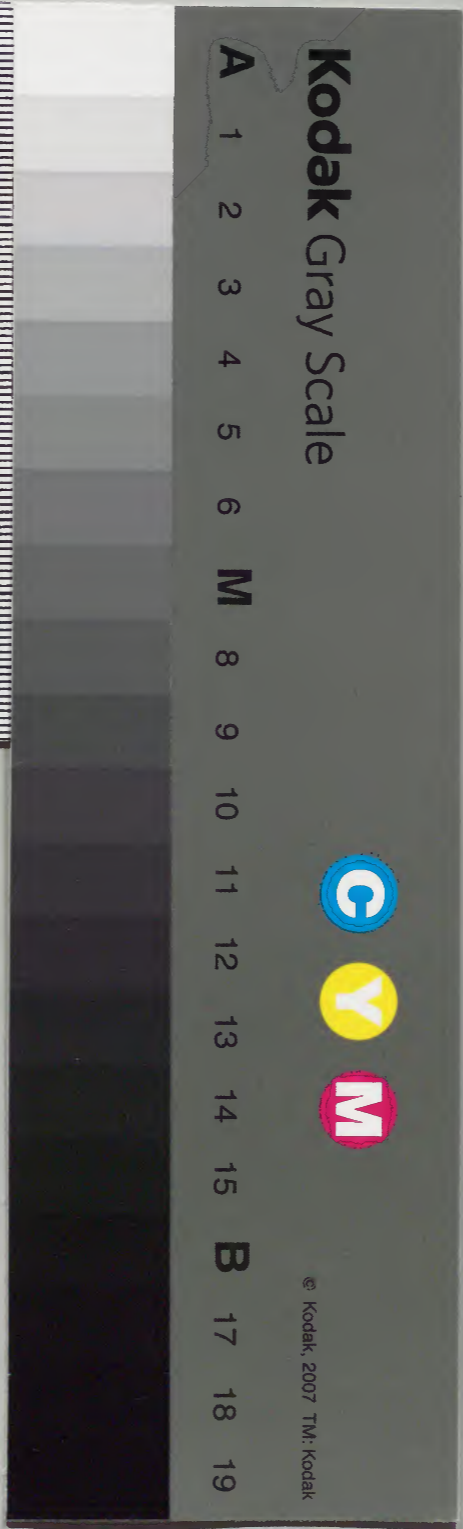
一首二



漢書門類	3
二	9
九	2
二	
七	
函號	
架	
冊	
八〇	

漢書	內閣文庫
架	函
冊	架
號	冊
類	架

內閣文庫	
番號	漢 2227
冊數	80 (65)
函號	286 79



元史類編序

淺草文庫

古者左史紀言右史紀事言為尙書事為春秋春秋編年史之祖也自夏陽司馬氏易編年作紀傳扶風班氏繼之

藏書著目以正史或出一人之手或成一家之學陳壽

范曄沈約子顯魏收暨歐陽修新五代史出於一人之

也司馬談子遷班彪子固女昭姚察子思廉李德林

子南藥李大師子延壽成於一家之學者也自唐太宗詔

延臣十七人以何法盛臧榮緒一十八家晉史再加撰

次稱制旨臨之既成題曰御撰自是國史遂成官書元之

修宋遜金三史也集軍典倥偬之人俾司南董之職書之

未序



漫無體要理固然矣明修元史先後三十史官類皆宿儒
碩彥且以宋濂王禕克總裁宜其述作高出今古乃并三
史之不若無他聲名文物之弗彰而又迫之以速成故也
嗚呼稱良史者不其難哉元史類編者詹事府少詹事邵
先生所論次也先生之高祖諱經邦中正德辛巳進士嘉
靖時官刑部郎中劾承嘉張相國坐謫漳海卽成所聚徒
講學暇著弘簡錄一編續夾漈通志自唐迄宋以及遼金
弘而且簡謂元史當代所修不敢僭議先生乃循其例續
之去舊史之重複靡鄙博徵信於載籍以元之不足者文
也入制誥於帝紀採章奏於名臣尤重儒林特表熊禾等

十六人大傳

文苑分經學文學藝學三科悉心搜錄

至若忠臣義士

良多惟十三志不存然分載於紀傳

闕者以補晦者以明凡四十有二卷是書足以傳不朽矣
要之國史成於官局者未若一家之專先生用高曾之規
矩損益三十史官之辭考據詳慎益信一家之學非官局
所能逮也先生名遠平字戒三仁和人康熙三年進士改
庶吉士歷戶部郎出視江西學政升光祿寺少卿以制科
仍回翰林進學士克日講官知起居注遷今官會
南巡恭進是編御書蓬觀二大字顏其居一時學者稱
蓬觀先生子錫章錫光同登丙戌進士

上

正其事之外迂辭之繁複人之乖錯義之駁雜而於有關
治道有裨心學者增其缺略潤飾大觀都門退食常日手
一編挾訛鉤要歸里以來益復杜門潛心甚至積瘁成痼
宛轉床蓐間慮不得竣事以卒始志故每力疾編摩逾深
策勉屏酬酢之煩窮日夜之力自草創以至授簡中間稿
凡四易較之幼時習制舉業暑雨寒燈鑽研故紙弗輟爲
更苦然一人耳目心思之用所及容有未周雖極詳究盡
善而半生精力已與筆墨俱憊則有所不足於前人而妄
祭其見者未必不爲後人所不足也昔賢謂不讀盡天下
書不可輕議古人又謂真能讀盡天下書者自知古人不
可輕議三復斯言著書之不易易良可知矣考元史一百
五十八卷明洪武初奉敕監修則有宋潛溪輩若而人萃
衆著作之手尚有差謬况材識謏而欲以一人之智力
求免於後世之譏彈詎不惑哉宋王荆公以歐陽文忠修
五代史而不修三國志屬蘓子瞻足成之于瞻固辭不肯
爲意以網羅數十百年放佚舊聞其中不能無小得失正
畏人之掇拾其後耳遠不敏萬不及古人特以吾祖之望
於後人者甚切雖不敢自許象賢而夙深繼續之志竊幸
是編得觀成於有生之年而無貽不及卒業之憾也用是
付諸剞劂藏於家以示後起者冀世有述焉若曰有功古

人而可問之世則益稟乎稱不敢矣

賜進士出身中憲大夫詹事府少詹事前翰林院侍讀學士
日講官起居注提督江西學政內陞光祿寺少卿纂修
實錄會典平定方略大一統志明史諸書浙西邵遠平謹識

進呈元史類編表

原任詹事府少詹事兼翰林院侍講學士臣邵遠平稽首頓首上言

康熙三十有八年歲在己卯春二月恭遇

皇上軫念運道民生巡行淮屬閱視河工浙省臣民感恩深厚

交章懇請迺蒙

俞旨省方至浙臣得再覲

天顏竊念臣祖邵經邦係明嘉靖年進士官刑部員外郎疏劾

首相張璠議禮干進廷杖謫戍一生苦心講學著有歷史

弘簡錄二百五十四卷久經刊刻臣職在史官雖越草茅

不敢廢職續成元史四十二卷幸值

聖明在上不棄通言謹奉表恭

進者伏以

聖世右文河洛啟圖書之秘

宸衷好古星辰聯奎壁之輝

闡聖學於經筵蒐討不忘故典

表鴻文於藝苑徵求下及遺書謹竭葵忱用申芹獻竊惟國

有史宥所以考正是非學尚居稽端在昭垂法戒廣求文

獻考予姒而鮮明徵精取事詞涉山川以訪故老計書上

夫太史足備網羅複壁出自民間均資漁獵然而歷朝作

手互有異同暨乎諸庫藏書或分紀志人盡矜夫著述代

各有其專家龍門上遡古初祇承先業孟堅續成國史亦

襲前文表秦楚之際於漢年成晉隋之書於唐世莫不遵

參衆說博采羣言殫一人之心思垂奕禩之典則史稱南

北延壽作而沈魏所撰不行代閱梁周廬陵出而居正之

本尋廢至唐書之分二部起自至和迨宋史之有新編踵

於興化如車之有輔竝昭示於後來若流之遡源且羽翼

夫前哲然非上塵乎乙夜莫慰下志於三餘茲蓋伏遇

皇帝陛下

實意勤民

虛心稽古

聖不自聖體乾健而效法兩儀

安益思安所無逸而慮周四海

軫河流之未奠櫛風沐雨不殊虞代時巡

念稽事之維艱問俗省方直邁夏時休豫

深仁普及東南再邀雲日之臨

大澤鴻敷童叟共遂瞻依之望此誠三謨二典無以颺其休

千載一逢而適躬其盛者也伏念臣祖礪經邦性純講學

志切懷忠釋褐勝朝服官比部當盛年強仕之日際興獻

議禮之時疏觸柄臣杖戍海嶠謫居三十七載著書數十

萬言曾續鄭樵通志之餘撰成學史弘簡一錄李唐趙宋

厥有編年五代遼金竝登載記臣猥以林居剛際華歲元

史類編溯纂輯於當年但聞春開局而秋竣事較釋矣於

列代惟恐昔嚴謹而後麤疎序次紕繆或多緣無實錄郡

邑諮詢未確互有傳疑乃即宋濂之成書研尋虎豕竊仿

杜氏之通典旁注蟲魚大義循夫正文定例沿乎祖式不

敢妄加臆說致滋訛偽之愆惟思雜摭羣書畧補見聞之

闕稿凡五易舛複皆刪歲越數更寒暑不輟獨是學兼二

至始足論著於蘭臺且須美擅三長或可發揮於石室臣

才慚刻鵠技此雕蟲三入詞林未識金根之字四叨館職

謬追玉局之塵思報國祇有文章勉延先緒愧讀書但存

糟粕聊續遺編何幸剞劂之方成正遇

鑾輿之適屆伏願

不遺葑菲

下及芻蕘

覩蕪陋之陳言無供採擇

續通志卷之三
恢舍弘之大度曲賜優容本非扶風繼述之才徒縻歲月
比百藥續承之志用切編摩匪敢傳示於藝林或冀廁名
夫野乘更望

恩推異代憫臣祖之孤忠儻邀

寵賁九原褒雲章於一字則施由格外方知兩世之苦心遇出
非常不獨一家之私感矣臣無任激切屏營之至謹奉

表上

進以

闕

凡例

一 是編義取續錄發凡起例祖法昭然辭無可贊但元史本文
既不分類又不依時先後倒置不得其解今特窮波討源如
理勞絲務求有緒覽者須先觀本史方知是編之苦心至史
貴詳明故自正文而外間採羣書或補其闕畧或辨其異同
倣大唐六典杜氏通典格竝用夾行小註不敢臆鑿一語惟
是杜門息交討論有關正恐挂一漏萬有心者諒之
一 祖錄帝紀特稱天王蓋謂承天御極始應稱帝自外追尊上
諭義無竝列亦以高漢王典獻禮無竝尊之意是編於太祖
太宗定宗憲宗止稱世紀睿宗裕宗顯宗竝入系屬明

宗寧宗止於附見不得槩列帝紀以示尊無二上之義
一舊史苦於無文惟本紀尤爲率畧蓋緣憲宗以前史官未備
實錄無稽故皆年不備時時不備月授受之際中多曠歲世
祖以後或紀詳於傳志詳於紀因仍疎忽文亦未能雅馴蓋
宋史本紀不載詔令乃襲新唐書之失爾茲編仍準兩漢故
事凡國朝典章經世大典及續通鑑綱目紀事本末元文類
等書所有詔誥制冊之文與諸帝嘉言善行無不補載至古
史以事分見各志故本紀可畧茲編不用志表凡天文地理
曆律制度皆按年入紀令人一覽而盡故於本紀獨詳
一祖錄首重宰輔次列功臣明政本所繫國運所關也然宰輔

一官舊史雖有年表亦多脫漏且與紀傳或相舛錯難以爲
憑今自參知政事而上一日入省卽以類從惟有據事直書
其中賢否自判至功臣一例必繫從龍關土克復收京始在
茲類其他不敢濫廁蓋宰輔但從其官功臣必序其績也惜
賢相如和禮霍孫元勳如赤老溫皆未立傳無從蒐補再降
將如呂文煥范文虎夏貴等盡獻荆襄淮西諸地始成南北
混一之圖其有功於元不小特爲補傳不沒其實

一侍從臺諫必取其文章華國直節鳴朝方與斯目然旣列其
人必詳其事如郝經之東師議班師議立政議袁桷之國學
議歐陽玄之治河記馬祖常之建白一十五事陳大祥之彈

文陳祐之三大計李元禮之諫幸五臺山陳思謙之銓政四
弊陳祖仁之三上太子書皆炳炳烺烺可傳可誦他如布衣
趙天麟縣佐鄭介夫本非諫官然其金鏡太平二策磊落數
萬言豈非元代絕大文字竝加詳載用成鉅觀

一從來修史撰非一手各不相謀重複矛盾在所不免元史於
洪武二年二月開局八月成書順帝既無實錄遣使採訪郡
縣又明年二月開局七月成書爲期太促紕繆故多如列傳
第一百二十一卷既載速不台而一百二十二卷又作雪不台
第一百二十一卷既載完者都而一百二十三卷又有完者
拔都第一百五十卷既載石抹也先而一百五十二卷又作

石抹阿辛再如第一百二十三卷直脫兒傳既載從子忽刺
出後又有忽刺出傳第一百三十二卷梳忽思傳既載其子
阿塔赤後又有阿塔赤傳音字雖殊家世事跡分明無兩間
有既立傳而重見他傳者悉加刪正至海運爲元時創舉而
朱清張瑄無傳則海道不詳今從諸書摘補庶官之末而先
志以圖竝詳其歷年起運之數以備考證

一舊史后妃雖有傳而甚畧宗室世系諸王公主止有表而無
傳此中脫誤不知凡幾今從全史內以類相次撮合成篇有
諸家所傳互異者竝附參考然亦僅存梗概聞見實屬無徵
誠恐自蹈前車取譏後乘重加增訂尚以俟之高明

續通志卷之四
一古史但稱儒林至宋始立道學傳蓋惟有宋諸儒刻意倡明道學方可不愧斯名若後此相沿仍襲竊恐實有未副今止稱儒學不名道學蓋儒之爲義至大正不必以道學鳴高也至舊史所載寥寥數行疎畧殊甚今皆搜其生平著作盡爲編入而又補熊禾以下十八人大傳俾六經源流諸史本末無不備具足爲考古者金鑑覽是數篇方知弘而且簡

一自古文人鏤心嘔思或尚論今古或發爲詩誦或留情翰墨不分窮達無非冀垂身後之名而元史無藝文志遂使百年才士抱恨九京今自一統志下及稗乘諸書以至家藏抄本無不羅致特分經學文學藝學三科補其闕軼第惜其人出

處多有未詳然較之藝文志不無少加文采矣

一自古忠臣義士或開疆陷敵裹革沙場或時際艱危致身殉國此在天澤之滋固然更有里巷細民閭中弱質慨然捐軀赴難者此乾坤正氣所鍾綱常名教所繫凡有聞見何忍湮沒不彰而元史所載十不得五今特遍加搜采以補舊史之失彼旣不惜一死我敢斯此一書乎靈其有知庶幾無憾

一終元之世創立功德使司所謂帝師國師者僭擬無度累朝錢粟之耗費綱紀之廢弛莫不由此故特詳著其始末以爲防微杜漸之戒其他如叛臣宦官較之往代絕少而庖厨匠作等役雖蒙不次之榮槩列方技之內至元之亡實亡於羣

盜且紅巾諸寇與僞漢僞周僞夏皆先元而亡何以不為列傳在當時作者止欲歸功昭代不免偏徇今特補入雜行之未以見一代興亡具有原委所關匪細

一古史於外國止序一代之叛服事宏其從前緣起皆不詳載史體空然所以防重複也但一代自為一傳考古者恒苦緝閱為勞今於各域皆上稽歷代貫穿成篇且以補祖錄之所未載至元太祖先收西域然後國富兵強世祖先定大理然後順流南伐此有元開國進取中原之大關鍵何可缺而不詳即如吉利吉思至元初設官分理八百媳婦元貞時屢次喪師亦宜附錄以補闕文

一元人名氏率多雷同其大者有九伯顏一為世祖時平宋功臣一為世祖時江西左丞一為成宗時河南平章一為武宗時駙馬一為文宗時左丞相一為文宗時河南行省丞相一為順帝時右丞相封秦王一為順帝時湖廣平章一為順帝時中書平章十三脫歡一為太祖五世孫安定王一為太宗侍臣一為憲宗時札刺兒部人一為世祖時福州達魯花赤一為駙馬木安傅一為武臣苦徹子一為成宗時參知政事一為丞相哈刺哈孫子一為叛王合丹孫一為仁宗時西臺中丞一為泰定時治書侍御史一為文宗初湖廣平章一為順帝時僉樞密院殉難膠州十五脫脫一為烈祖曾孫一為

憲宗時皇族一為蔑里乞部長一為世祖時千戶一為功臣
 劉國傑子一為功臣木華黎元孫一為康里國族一為仁宗
 初遼王一為仁宗時雲南王一為英宗時南臺御史大夫一
 為泰定時中書參議一為順帝時右丞相監修三史一為順
 帝時翰林承旨一為至正中知樞密院事一為至正中萍鄉
 州同知殉國難覽者最易眩目特表識之以免混淆
 一史家建國紀元務從其實徐無黨於五代史論之詳矣元初
 國號未建止稱蒙古開平未立止稱龍岡上都未定止稱開
 平至如大都之名始自至元而後其先止稱燕京劉秉忠未
 復服改名應曰僧子聰太平未拜相賜名應曰賀惟一程鉅

夫未避諱以字行應曰程文海此定例也再如女真在宋仁
 宗時因避遼主宗真諱故少加二點後竟訛曰女直回鶻本
 名回紇至唐元和始稱回鶻俗音回回元時畏兀兒即此
 皆國號所關不得不為釐正至如刺皆讀喇合皆讀哈阿則
 本音與倭竝用其地名人名字以音通間多互用今槩從畫
 一以便循覽幸余少習國書畧知音義故也
 一列史皆有論贊以寓抑揚獨宋濂元史以不作論贊為隼春
 秋之法不知後世之史皆本史漢紀傳非本春秋編年也若
 夫勝國之史皆與本朝相接豈獨元史為然而顧用是避忌
 哉今依祖錄體制各附冊語稍存斷案之義但以卷帙繁冗

獨手經營不免燕陋兩失博雅君子斷有以正之
 一是編成於康熙癸酉之秋進呈於己卯之春得
 旨是書既係爾所自著准留此從容省覽欽此越二日蒙
 恩親賜御書蓬觀二大字扁額識以寶璽蓋蓬觀二字出自漢書
 為天祿石渠之領袖微臣得邀異數誠稽古之至榮也及
 大駕回宮即宣付南書房自慚雕蟲小技襲取陳言仰荷
 聖明不棄且示褒嘉乃敢出而問世

臣等謹將此書呈覽
 臣等謹將此書呈覽
 臣等謹將此書呈覽
 臣等謹將此書呈覽
 臣等謹將此書呈覽

朔漠圖考

按元太祖即位于斡難河在大漠東北太宗即位于和林在大
 漠之西其地有哈刺和林河故名本唐回鶻毗伽可汗故城自
 太祖定河北即建都於此為會同之所太宗七年始築城作萬
 安宮城周五里九年治迦堅茶寒殿在和林北七十里明年營
 圖蘓湖迎駕殿去和林城三十里初立元昌路後改轉運和林
 司自世祖遷都燕京改設和林宣慰司成宗大德中始立和林
 等處行中書省置總管府仁宗聖慶初改嶺北行省更名和寧
 路嘗以勳舊王公領之為一代巨鎮自此北行三千里名阿只
 里海子又行五百里至謙州蓋蘭州再行千里至大澤云



丘濬曰自古漕運從入之道有三曰陸曰河曰海陸運以車水
運以舟而皆資乎人力所運有多寡所費有繁省河漕視陸運
之費省什三四海運視陸運之費省什七八蓋河漕雖免陸行
諸人挽如故海運雖有漂溺之患而省牽率之勞較其利害蓋
亦相當今漕河通利歲運充積固無資於海道也然善謀國者
恒於未事之先為意外之慮當此成平無事之秋宜尋元人海
運故道別通一路與河漕並行江西湖廣江東之粟照舊河運
而以浙西瀕海一帶及蘓松常等府由海通運使人習知海道
一旦漕渠少有塞滯此不來而笑來是亦思患豫防之先計也
夫行海洋不畏深而畏淺不慮風而慮礁故製舟必用尖底首
尾必俱置柁卒遇暴風急轉帆以尾為首縱其所如多設長篙
以料角定盤針以取向即閩廣之綱運亦可無往不利矣

海運圖考

元志曰元都于燕去江南極遠百司庶府之繁衛士編民之
眾不仰給東南自朱清張瑄創海運之舉而江南之糧分為
春夏二運蓋得至京師者歲多至三百餘萬石民無輸輓之勞
儲蓄之富誠為一代良法

至元十二年既平宋始漕江南糧以河運弗便十九年
罷漕海道漕運抵直沽以達京師初歲運四萬餘石後累增至
三百餘萬不春夏往返作兩運其舟行風信有時自浙西不旬
日可到內外官府大小吏士下至細民無不賴此
史長孺曰杭吳明越揚楚幽薊萊密俱岸大海舟航可通故海
運之法自秦已有之始皇使天下飛芻輓粟起於黃腫瑯琊負
海之郡而唐亦轉東吳粳稻以給幽燕惟至元而其利始博

世祖皇帝 建元中統四至元三十一年凡在位三十五年

卷之三

世祖皇帝 起至元十六年終三十一年

卷之四

成宗皇帝 改元元貞二大德十一凡在位一十三年

卷之五

武宗皇帝 改元至大在位四年

卷之六

仁宗皇帝 改元皇慶二延祐七凡在位九年

卷之七

英宗皇帝 改元至治在位三年

卷之八

泰定皇帝 改元泰定四致和一凡在位五年 附明宗在位半年

卷之九

文宗皇帝 改元天曆二至順三凡在位五年 附寧宗在位一月

卷之十

順帝 改元元統二至元六至正二十八凡在位三十六年

卷之十一

宰輔一

耶律楚材 子鑄 孫希亮 粘合重山 子南合 鎮海 子勃古思

楊惟中

趙璧

史天澤 子格

廉希憲

父布魯海 牙弟希賢

商挺

子琬 琦

班

趙良弼

卷之十二

宰輔二

姚樞 宋子貞 劉秉忠 弟秉恕

張文謙 附高天錫 張德輝 安童 子兀都帶

董文炳 子士元 張雄飛 子師野 石天麟

卷之十三

宰輔三

阿合馬 附秦長卿 盧世榮 桑哥 附韓羅思 要來木

馬紹 何榮祖 阿魯渾薩理 子岳柱

葉李 附李淦 不忽木 祖海藍伯 完澤 祖土薛 父線真

張九思 附高鵬

卷之十四

宰輔四

徹里 會祖太赤 母蒲察氏 千盧 祖忽都思 父和尚玉耳 鐵哥 父幹脫赤 叔那摩

梁德珪 尚文 何瑋 父伯祥

哈刺哈孫 會祖啓 昔禮 阿沙不花 父牙牙 子伯家諾

康里脫脫 李孟 子獻 劉正

吳元珪 察罕 父伯德那 鐵木迭兒

張思明 拜住 母怯烈氏

卷之十五

宰輔五

趙世延 子伯忽 賀勝 祖賁 父仁傑 蕭拜住 附韓若愚

張珪 子景武 敬儼 叔祖鈗 王結 祖遜勤

燕鐵木兒 子唐其勢 附在速哥 伯顏

脫脫 父馬札兒台 太平 子也先忽都 賈魯

卷之十六

總目

幸輔六

徹里帖木兒

附阿榮

許有壬

妻趙氏

鐵木兒增識

阿魯圖

別兒怯不花

父阿忽台子達世帖木兒

呂思誠

母馮氏

朶爾直班

祖碩德

蓋苗

朶兒只

太不花

烏古孫良禎

紐的該

成遵

哈麻弟雪雪

搠思監

也速

慶童

丁好禮

附郭庸

朴賽音不花

卷之十七

功臣一

開國

木華黎

子孛魯

孫哈思

速渾察

霸突魯

博爾木

孫玉帖帖

博爾忽

孫赤察兒

從孫增察兒

木赤台

子怯台

畏答兒

曾孫博羅

札八兒火者

察罕

子木花里

石抹也先

子查刺

石抹明安

按竺邇

子國寶

濶濶不花

史天倪

子樞權

從弟天祥

附王守道

肖乃台

子抹兀答

吾也兒

董俊

張柔

移刺捏兒

子買奴

速不台

父哈班

紐璘

子也速答兒

速哥

父忽魯忽兒

卷之十八

功臣二

歸降

耶律留奇

子薛閣

曷思麥里

郭寶玉

子德海

石天應

從子佐中

嚴實

子忠濟忠範

劉黑馬

父伯林子元振兀禮

劉整

子孩

汪世顯

子德臣

良臣

忠臣

楊大淵

兄子文仲

文安

李忽蘭吉

父節

管如德

父景模

補呂文煥從弟文福附范文虎

夏貴附陳奕

卷之十九

功臣三平宋

兀良合台子阿术伯顏附孟祺

阿里海牙

阿剌罕祖撥徹父也柳于妻明理氏塔出

懷都祖阿木魯

完者都

忙兀台

隋世昌父寶

李庭

朱國寶父存器

阿塔海

張禧父仁義子弘綱

張弘範兄弘畧弟弘正

李恒父惟中

李德輝附呂或

卷之二十

功臣四平諸域

土土哈子牀兀兒

洪福源父大宜子茶丘君祥

唆都子百家奴

來阿八赤附樊楫張玉昔都兒

史弼曾祖彬

高興 亦黑迷失

劉國傑子脫歡

賽典赤瞻思丁子納速刺丁忽辛

愛魯父昔里鈐部

信苴日 也罕的斤

怯烈

阿禮海牙

答失拔都魯

察罕帖木兒

卜顏鐵木兒

卷之二十一

侍從一

郝經附苟宗道

竇默

李冶

王鶚附潤潤

王磐

徐世隆

孟攀鱗

高智耀子睿

趙與熈伯祖師淵

宋術

李謙

夾谷之奇

王思廉

卷之二十二

侍從二

王恂 父天鐸

閻復

王構 父公淵 子士熙 士黠

程文海

唐仁祖 祖古直

王利用

劉賡 祖肅

暢師文 父詵

袁杓

王約

劉敏中

尚野

字木魯 狎 子遠

曹元川

陳顥

張起巖

宋本 弟攀

謝端

嚶嚶 兄回回

李好文 附劉聞

歸暘 附吳炳

卷之二十三

臺諫一

姚天福

高鳴

陳思濟

魏初 從祖璠

劉宣

張孔孫

崔彧

崔斌

相威

亦力撒合

陳天祥 兄祐 子夔

申屠致遠

董文用 弟文忠

郭貫

郝天挺 子佑

卷之二十四

臺諫二

楊桓

李元禮

尉遲德誠

王克敬

趙師魯

秦起宗 父順

陳思謙

鎖峻兒哈的迷失 高祖增本 祖阿台

曹伯啟

脫歡

張養浩

馬祖常 曾祖月合 乃

月魯帖木兒

楊朵兒只 子不花

續通志

總目

瞻思

自當 附撒迪

遂魯曾

崔敬

李穆

王思誠

亦憐真班

張禎

陳祖仁 附李國鳳

卷之二十五

直諫三 附載

趙天麟

鄭介夫

黃如徵

卷之二十六

庶官一 文臣

速哥 子忽蘭

王懺

李邦瑞

劉敏

王珍 子文幹

張晉亨 兄顯子好古

王玉汝

張勇

撒吉思

馬亨

楊洪

石抹明里 祖曷魯

賈昔刺 孫虎林赤曾孫悉堅不花

鐵連

青班

劉好禮 王太中

謝仲溫 父陸歡

焦德裕 父用

張庭珍 弟庭瑞

張立道

梁曾

趙炳 子仁榮

張惠

禿忽魯

朶兒赤 父幹札篋

燕公梅

昂吉兒

也先不花

郝彬

謝讓

立智理威

拜降 母徐氏

奕赫抵雅爾丁

吳鼎

王伯勝 兄伯順

答里麻

廉惠 山海牙

卷之二十七

庶官二 循吏

張榮

趙天錫 子賁亨

王義

續

總目

七

王玉 子忱

耶順

王善

杜豐

賈居貞

烏古孫澤

譚澄

姜彧

許楫

胡祇適

程思廉

雷鷹

上天璋

袁裕

張礎

脫烈海牙

耶律伯堅

段直

臧夢解 附陸屋

田滋

許維禎

王都中 父積翁 子珍

劉德溫

諸都刺

楊景行

韓鏞

王文傳 祖宗顯

林興祖

觀音奴

白景亮

王良

盧琦 附王太中

鄒伯顏

劉秉直 附張寬

許義夫

卷之二十八

庶官三 武職

耶律阿海 子捏兒哥 孫賈哥

塔塔統河 子力輝 遜

抄思 妻張氏 子別的因

何實

郝和尚拔都

田雄

石抹孛迭兒

劉亭安 兄世英 族兄德衍

趙瑁 子秉溫

李守賢 子毅

王珣 子榮祖

純只海 妻禮喜伯 倫

李進

石抹按只

忙哥撒兒 孫伯答 沙

劉通 子復亨

岳存

苦徹拔都兒

劉斌 子思敬

鄭溫

賈文備 父輔

謁只里

脫歡

直脫兒 從子忽刺 出

石高山

奧魯赤 祖朔魯罕 父忒木台

劉哈刺拔都魯

囊加歹

劉恩

王國昌

羅璧 補朱清張瑄

楊賽因不花

劉哈刺不花

達禮麻失理

卷之二十九

皇后

烈祖宣懿皇后

太祖光獻皇后

太宗昭慈皇后

定宗欽淑皇后

憲宗貞節皇后

世祖順聖皇后

成宗靜懿皇后

武宗惠聖皇后

仁宗慈聖皇后

英宗懿聖皇后

泰定帝不罕皇后

附明宗八不沙后 妃孛魯氏

文宗答失里皇后

附憲宗答里也忒迷失后

順帝答納失里皇后

附伯顏忽都后 奇氏后

公主

烈祖女帖木倫

駙馬李禿 曾孫月殊合

子鎮兒哈 孫札忽兒臣

太祖女火臣別吉

駙馬李禿

野立安敦 駙馬巴而木阿廝

阿刺海別吉

駙馬李要合 附阿刺兀思

太宗女唆兒哈罕 駙馬納合 附特薛禪

定宗女葉里迷失

駙馬君不花

子囊家台

巴巴哈兒

駙馬火赤哈兒的斤 子紐林的斤

憲宗女伯雅魯罕 駙馬忽隣

皇子拖雷女也速不花

駙馬陳

獨木干 駙馬聶古解

世祖女兀魯真

駙馬李花 附鎖郎哈

囊加真 駙馬羅陳 附納陳

月烈

駙馬愛不花

忽都魯揭里迷失 駙馬王恁 子源孫壽

太子真金女忽答迭迷失

駙馬木忽難

子木安

忙哥台

駙馬脫鐵木兒

喃哥不刺 駙馬蠻子台

成宗女亦里海牙

駙馬阿失

愛牙失里 駙馬濶里吉思

皇孫答刺麻八刺女祥哥刺吉駙馬脫羅禾嘉室利附桑哥不刺于阿里

仁宗女濶濶倫駙馬脫羅禾明宗女不答昔里附妥妥輝

魯倫普顏河里美思烟合牙月魯拜塔沙等

卷之三十一

系屬

納真附海都入里丹敦必買奴上始祖系捌只哈兒元孫月魯

哈赤溫孫合丹朵列納元孫斡赤斤脫脫別里古台子罕秃忽

孫瓜都上烈祖系乃顏木赤子拔都察合台曾孫秃刺

元孫阿刺忒納失里拖雷她魯魯忽帖尼子旭烈兀

元孫脫列帖木兒兀魯赤子失燕門合失子孫察入兒篤哇

濶端孫亦憐真濶出孫字羅赤合失子孫察入兒

合丹附按只帶滅里曾孫秃滿元孫太平太宗系

玉龍答失孫徹徹秃昔里吉子晃火帖木兒上憲宗系

真金她伯堅也怯赤忙哥刺子阿難答按攤不花

南木合忽哥赤子也先愛牙赤

奧魯赤孫老的罕濶濶出脫歡子老章寬徹普化

帖木兒不花孫和甘麻刺她普顏怯里迷失子松山

尚上世祖系答刺麻八刺她答吉子阿木哥德壽成宗系

兀都思不花仁宗系阿速吉八入的麻上泰定帝系

阿刺忒納答刺燕帖古思太平訥上文宗系

愛猷識理達臘買的里八刺上順帝系

卷之三十一

儒學一

趙復許衡附耶律有尚李俊民

張特立

李昶 父世弼

劉因 附安熙

張頌 附孔思聰

金履祥

蕭綱 附韓擇侯均

同恕 附第五居仁
董朴

卷之三十二

儒學二

吳澄 孫當

胡長孺 兄之綱之純

熊朋來 子太古

胡一桂 父方平

胡炳文 父斗元

陳櫟

黃澤

許謙

吳師道

程端學 兄端禮

武恪

卷之三十三

儒學三

郭守敬 祖榮

王恂 父良子寬
實

楊恭懿

齊履謙

杜瑛

卷之三十四

儒學四 補遺

熊禾

胡三省

馬端臨 上本二臣

李簡

俞琰

熊良輔

董真卿 父鼎

張理

王天與

陳師凱 附王充耘

黃鎮成

朱公遷

趙訪

李廉

敖繼公 附倪淵

陳澹 父大猷

丘葵 附呂椿

倪士毅 附汪克寬

卷之三十五

文翰一

楊奐

楊果

牟應龍 父燾

鄭滁孫 弟陶孫

危復之 附何中

陸文圭 附采益

姚燧

趙孟頫 妻管氏 子雍

陳孚 附馮子振

韓性

鄧文原

戴表元

李之紹

貫雲石 海涯

楊載 附楊嗣中

元明善

虞集 父汲 弟槃 附張雨

范梈

楊傑斯 子汝 孫雲

周仁榮 父敬孫 附孟夢恂

宇文公諒

李洞

曹鑑

黃潛

柳貫

吳萊

歐陽玄

陳旅 附程文 陳繹曾

劉詵 附龍仁夫 劉岳中

李孝光

孫轍 附吳定翁 盧摯

杜本

張樞

蘓天爵

貢師泰 父奎

周伯琦 父應極 子宗仁

張翥

朱震亨

李杲 附張元素

卷之三十六

文翰二 補遺

黃超然 附陳應潤

王埜翁 附謝仲直 錢義方

丁易東 附陶元幹

王申子

任士林 附趙采 魏新之

徐之祥

丘富國 附鄭儀孫

雷思齊

保八

吳鄴

劉整 附陳宏

朱知常

劉霖 附陳謨

朱隱老

周鼎

楊璲 附夏參亨

劉瑾

朱倬

馬道貫

周聞孫

俞元燮

邵光祖

黃景昌

俞臯

魯震

劉彭壽 父淵

黃清老

鍾律

熊復

曹元博

單庚金 附俞漢

吳儀

毛應龍

戴良齊

史季敷 附趙有桂

雷光霆

陳深

程龍 附程直方

程煥

吳迂

聞人夢吉

陳剛

陳樵 附石一鰲

牟楷

馮翼翁 附彭絲

潘迪

薛玄

程時登

林起宗 附程復心

陳普 附韓性同

史伯璿 附詹道傳

景星

曾貫 上經學

陰幼遇 兄幼達

劉辰翁 子尚友

史蒙卿

宋无

白璫

劉應龜

元淮

袁易 附郭麟孫 龔秀

徐鈞

胡助

姚應鳳

謝暉

方道懿

吾術

仇遠

呂樞之

薩都刺

周權

王景賢

陳泰

朱文憲

于欽

王炎午

楊士弘 附萬白 辛敬 周貞 鄭大同

鄭大同

吳正道

史公瑛 附鄭奕夫

陳大倫

李康

黃玠

葛遜祿 迺賢

丁鶴年 父職馬祿

沙刺班

楊少愚 附陳清隱

王立中

何失

翟炳 附王鼎 賈竹

程以臨

王元杰

王逢

黃庚

蒲道源

謝宗可

岑安卿

洪希文 父德章

孟昉

劉友益

趙居信

鄭元祐

胡天游

周遜震 父以道

紇石烈希元

潘音

郭鈺 附主禮

舒頌

楊維禎

李祁 附主禮

戴良

李延興 父士瞻

王冕

張憲

周之翰

李存

甘復 附甘彥 張可直

顧德輝 附唐元

張樞

錢維善 附陸居仁

張昱

陶宗儀 上文學

李旬金

金應桂

葉開

鮮子樞 附邊武 吳楚

柯九思

杜敬

周焜

劉致

宣昭

班惟志

周馳

周砥 附馬治

朱季子 附袁哀

盛熙明

申屠激 附應在等

李衍 子士衍

陶復初 從子宗選

王振鵬 附衛九鼎

陳仲仁

王淵

高克恭

錢選 附沈孟堅

蘓大年

倪瓚 附陳栢

黃公望 附張中

王蒙 附陳汝言

吳鎮

華光仁老 附朱德潤 等

關漢卿 附馬致遠

夏文彥

麥宗 上藝學

卷之三十七

旌德 忠節

石珪 子天祿

李伯溫 附守正 守忠

耶律忒末 子天祐

攸興哥

任志 子存

梁直 附魯華 子撒吉 思 華

抄兒 子抄海 孫別帖

杭忽思 妻外麻思 子阿捨赤

阿散真 弟捏古來

庫祿滿 從弟度刺

鄭義 弟德溫 子江

札忽帶 附李罕 父忽都

張萬家奴 子保童

月里麻思 附唐慶

楊傑 只哥

趙阿哥潘

趙匪刺

伯八兒

子八刺
不蘭奚

鞏彥暉

合刺普華

父岳璘
帖木爾

綦公直

子忙古台

劉天孚

蕭景茂

周鏜

附謝一魯

聶炳

附明安達爾

俞述祖

卞闊

妻侯氏
附馮三

闕文興

妻王醜醜

野峻台

索羅帖木兒

兄子馬
哈失力

十理牙敦

附上都

星吉

從子伯不華

潮海

附黃紹
黃雲

胡斗

李黼

兄冕
從子秉昭

魏中立

附于大本

泰不花

附李輔德
赤蓋

樊執敬

僕田也先

桂完澤

附金德

王簡

妻潘氏

子相

陳君用

彭庭堅

劉濬

子健

汪澤民

劉咄孫

弟壽孫與
孫子頌

褚不華

子仲哥

王士元

子致微

卞琛

從子小
附李仲亨

卷之三十八

旌德二 忠節

余闕

附李宗可等

道童

伯顏不花的斤

母鮮
子氏

附海魯丁

蔣廣 陳受 蔡誠

全普庵撒里

附哈
海赤

朵里不花

妻卜顏氏
妻高麗氏

李齊

趙璉

祖宏
弟璉

納速刺丁

子寶童
海魯丁

石普

盛昭

楊乘

孫撝

月魯不花

子老安
僕那海

達識帖睦迺

附普化
帖木兒

韓因

張桓

喜同

附掄不台

郭嘉

趙洙

妻許氏

伯顏師聖

董搏霄

弟昂霄

王英

顏瑜

附曹彥可

鄭玉

妻程氏

福壽

附達尼達思
賀方

石抹宜孫

附邁里古
思 黃中

普顏不花

附申榮

裔夔

附張嵩起

王佐

吳德新

楊樸

柏帖穆爾

迭里彌實

附獲獨步
丁 呂復

閔本 妻程氏 女真真

拜住 祖海監伯

趙弘毅 妻解氏 子恭

黃暉 附張庸 段禎

王遜志

張正蒙 妻韓氏 女池奴

徐祿頭 母王氏 妻岳氏

附禿堅里 關住 黃頭

王宗顯 會元吉 禿魯 那海 戴大寶等

卷之三十九

旌德三 孝義 列女

孔洙

玉閏

郭道卿 弟佐卿 子廷煒

高源

蕭道壽 附管如林 朱天祥

尹夢龍

孔全 附張子夔 趙國安

胡光遠 附龐遵

樊淵

賴祿孫

陳滄孫

李茂

羊仁 附黃覺經

章卿孫 李鵬飛

劉琦

王思聰 附劉通

徹徹坦

王初應 附施合德 石明三

楊皞

丁文忠 弟文孝

王士弘

邵傲祖 附李彥忠 譚景星

姜兼

趙榮

劉廷讓

徐鈺

靳昂

尹莘

杜祐

張恭

孫瑾 附吳希曾

王庸

黃贊

劉源 附祝公榮

胡伴侶

哈都赤

曾德

高必達

黃道賢

張緝 附李明德

史彥斌

張紹祖

孫抑

呂祐

周樂

石永壽

劉思敬

王克巳 上孝行

王薦

郭全 附劉德

扈鐸

何從義

張閏 附芮世暹 王顯政

向存義

劉德泉 附吳思達 朱顯

元善

趙毓

鄭文嗣

弟太和

孫秀實

附李千敬

訾汝道

魏敬益

昔班帖木兒

趙一德

附劉信甫
上友義

列女

按諸史後漢及隋止稱某妻晉唐稱某妻某北魏及元稱某妻某氏宋止稱某氏皆大書竊意本傳原為婦女而作不當大書其夫之名若止書某氏又失婦人從夫之義今書某氏而以其夫名註之庶為兩得

奴丹氏

按札兒妻

崔氏

周木忽妻

周氏

李伯通妻

楊氏

郭三妻

秦氏二女

附孫許張三孝女

胡烈婦

劉平妻

郎氏

朱甲妻

焦氏

袁天祐妻

周氏

張典祖妻

趙孝婦

霍門二婦

郭氏

王德政妻

段氏

霍榮妻

附武尤三氏

茅氏

朱虎妻

閻氏

俞新之妻

馮淑安

李如忠妻

王氏

李君進妻

趙哇兒

附移刺氏

葛妙真

附畏兀氏

王氏

張買奴妻

張義婦

李伍妻

丁氏

鄭伯文妻

太原白氏

王氏

趙美妻

朱錦哥

附王彬妻

貴哥

羅五十三妻

李智貞

鄭全妻

劉氏

臺叔齡妻

蔡三玉

陳端才妻

范妙元

附趙玉兒

姚氏

附官勝娘

衣氏

孟志剛妻

張氏女

附高氏婦

王氏

惠士元妻

蘓氏

武用妻

張氏

附湯輝妻

禹淑靜

吳守正妻

袁氏孤女

童氏

俞士淵妻

徐彩鸞

李景文妻

李氏

丁尚賢妻

周婦毛氏

李順兒

朱氏

黃仲起妻

妾馮氏

弟妻蔡

王氏

焦十廉妻

陳淑真

附夏婉常

柴氏

陳問夫妻

呂孀婦

附呂劉氏

劉氏

齊關妻

也先忽都

附妾王

齊氏

附蕭呂二婦

蕭氏

劉公翼妻

安正同

附王時妻

金氏

徐程妻

潘妙圓

附王蔡氏

劉氏二女 婢鄭奴 曹氏 附李同祖妻 申氏 附李弘益妻

羅妙安 鄭琪妻 周烈女 徐氏 狄恒妻

劉翠哥 李仲義妻 柯節婦 十顏的斤 觀音奴妻

李賽兒 王士明妻 陶宗媛 附杜思綱妻 劉氏 附張訥妻 附華

劉氏 安志道妻 宋氏 王宗仁妻 趙氏 朱謙妻

卷之四十

旌德四 補遺

鄭鼎 董成夫 侯彥直

布景龍 羅郭佐 子震敦 孫元球 毛鐸 附祝典可 樊復

張懷德 刁代 劉鸚

李純 董文彥 韓心淵 附周宏

王翕 附梁見直班 高文鼎 附解子元 梁曾甫 附孔珩

賈住 附張鳳儀 鄧可賢 子一源 張恒

張友明 附游弘道 王成平 陳元善 妻郭氏 附雷燦

葉景仁 附李鉉 馬哈麻 陳端孫 妻孫氏 羅良

張進九 趙觀光 潘伯修

周誠德 附劉公寬 王銓 劉良 附劉溶

楊椿 妻王氏 李棠卿 鄒世聞

劉受二 胡存道 附堵節 陳謙 兄訓

李清七 弟清八 林夢正 夏璿

普元理 湯自愿 汪伯正 附胡振祖

汪日新 附程擇 許晉 子如璋 劉元謨 附張良材 附壽安

楊居仁 脫脫 熊義山

張昇 附鄒椿 周冕 附劉通 許則祖

舒泰 張遠附劉天祐 陳無吝

蕭生 黃復圭 黃翊

楊本巖子節 羅明遠附羅次炳 彭繼凱附袁明東

蕭同善附彭敬叔 陳新附孔會心 趙資附完者都

馮文舉妻馬氏 向景仁父紹榮 王繼志附東良曾

劉以忠附潘炎 神保附高傳 僕列篋

邢飛翰 張仲仁子順禮 張名德附釋家訥

脫歡 張輔 恂實附朱春 齊仰附于德文

也兒吉尼附陳瑜 鄧祖勝附趙元隆 張士謙附僧住

吳訥 驢兒達德附梁王母妻等 蔡子英

朱公選 孫德謙 陳有定子宗海 附謝英輔 尹克仁

葉蘭 陳浩然 陳斗龍

山喜附繆倫 胡景清附顏應祐 趙應祥 周古象妻蒙古氏

夏永慶 唐毅 朱良吉

過宗一附潘應定 廖人俊附陳孝童 袁清吉

許敬觀 沈石 秦君昭

顧德玉 王一山附沈蒙 顧仲庸

葉公政上孝義 安康夫人附安定 馬氏楊居寬妻

程鵬舉妻 戴復古妻 韓希孟賈瓊之妻

徐君寶妻 王烈婦 韓貞女

胡妙端 阿禧主段功妻 脫脫懷氏燕帖木

傅氏章瑜妻 張春兒李青妻 秦筆妻

吳妙寧 周美孔胥妻 張貞周曹妻

續弘簡錄 總目 七

吳良正 童師妻 附宋妻

何婦賀氏

費元琇 朱道存妻

劉薰之 曹泰妻

楊節婦

趙烈婦 陸壽妻

謝燭

李氏 彭九萬妻 附趙氏婦

俞氏 黃元珪妻 附張謝氏

徐倡婦

李哥

采那 上列女

卷之四十一

雜行

李壇

王文統

鐵失

囊加台

禿堅 附祿余 撒加伯

阿魯輝帖木兒

孛羅帖木兒

擴廓帖木兒 上叛 通

李邦寧

札不花

埜先帖木兒 上宦 官

八思巴 附膽巴

楊璉真 附必請 納識里 伽璉真

丘處機 附祁志誠

張宗演 附張留孫 吳全節

鄺希誠 附張志清

蕭輔道 附李居壽 上釋道

田忠良

張康

靳德進 父祥

愛薛

許國祥 子辰

孫威 子拱

阿老瓦丁 附亦思 馬因

阿尼哥 附劉元

迦魯納答思 上方技

補遺 韓林兒 附劉福通

徐壽輝 附明玉珍

陳友諒 父普才 子理

張士誠 弟士德 士信

方國珍 兄國璋 從子明善

弟國瑛 上羣盜 國珉

卷之四十二

附載

高麗 附新羅百濟 耽羅

日本 附蝦夷

安南 附老撾

占城 附真臘 暹羅

瓜哇 附葛郎 閩婆

琉求 附三嶼 馬八兒 且彌 俱藍

緬甸 附金齒

補遺 八百媳婦 附車里

西域 樓蘭 且彌 劫國

蒲類 且末

那立師 烏貪訶羅

尉犁 山 危須

龜茲 姑墨

烏孫 呼揭 悅般

于闐 扞彌 捐壽

皮山 渠勒

莎車 疎勒 無雷

烏秣 扞彌 捐壽

依耐 蒲犁

西夜 罽賓 難兜

尉頭 渴盤陀

朱俱波	女國	安息	烏弋山離	條枝	吐火羅
挹世	護密多	媽塞	謝颯	俱蘭	康居
波斯	奄蔡	栗特	石	鄯支	大宛
判汗	大秦	握瑟德	五識匿	車師	師
默德那	天竺	焦德	印度	大食	牙齊
乞石迷	烏菴	骨咄	馬耆	即別	失入里
報達	天房	密乞兒	高浪	失羅子	兀林
大理	附烏蠻	白蠻	雙	雙	盧鹿
附烏蠻	九溪十八洞	烏斯	撒哈納	謙州	益蘭州
附烏蠻	附昂可刺	烏斯	撒哈納	謙州	益蘭州

續弘簡錄元史類編卷之一

皇清詹事府少詹事仁和邵遠平戒山學

世紀一

太祖皇帝諱鐵木真姓奇渥溫氏蒙古部人其先世有曰脫奔
 咩哩健妻曰阿蘭果火夜寢帳中夢白光自天而下化金色神
 人趨臥榻遂驚覺有娠生子曰孛端叉兒大方通鑑云阿蘭夜
 寢屢有光明照其腹
 一乳三子長曰孛完合答吉次曰孛合撒赤孛端叉兒其季也
 癡阿蘭獨曰此兒非癡後世子孫當有大貴者歷四世曰海都
 家為押刺伊兒部所破止海都存其季父納真孛八刺忽怯谷
 諸民共立為君長海都既立轉攻押刺伊兒部役屬之形勢寢
 大列營帳于八刺合黑河上跨河為梁以便往來由是隣部歸
 者漸眾其後子孫蕃衍各自為族曰哈答吉日散只兒曰吉狎

又謂之札即刺氏彼此不相統屬傳五世曰也速該并吞諸部
 勢愈盛也速該歿世祖至元三年追諡為烈祖神元皇帝是為
 元之始祖初烈祖攻塔塔兒部獲其長鐵木真還次跌里溫盤
 陀山而宣懿太后月倫適生帝手握凝血如赤石烈祖異之因
 名曰鐵木真志武功也及烈祖崩帝方幼時蒙古部有泰赤烏
 有札木合又有克烈乃蠻諸部唯泰赤烏強眾多歸之而札木
 合部者與帝麾下聖武親征記云時帝麾下朔只別居薩里川札木合部人秃台察兒活玉律哥
泉舉眾來掠斡只馬柳只麾左右匿遂與泰赤烏合謀以眾三
群馬中射殺之札木合以是為隙萬來攻帝與母月倫分部人為十三翼大戰破走之泰赤烏地
 廣民眾無紀律諸部多苦其非法見帝寬仁謀曰鐵木真太子
 衣人以巴衣乘人以巴馬真我主也多相率慕義來降是時西
 北諸國皆附金會塔塔兒叛金帝自斡難河帥眾會金師擊殺

其渠長金主以功授帝為察兀秃魯猶言格克烈部長名脫里

者史稱在罕者誤受金爵為王親征記云金遣丞相完顏襄帥兵逐叛

與戰于納刺秃失圖之野獲大珠金銀縵車各一初脫里多戮

辱兄弟其叔父菊兒攻之僅百餘騎來奔烈祖親將兵逐菊兒

奪還其部眾脫里德之遂請盟稱按答猶言交好之友既而脫里之弟

叛歸乃蠻其部長為發兵伐克烈復奪其眾脫里走中道糧絕

困乏甚帝以其與烈祖交也親迎撫勞之為伐蔑里乞部取其

資財田禾遺之脫里見部眾稍集遂不告於帝自率兵再攻蔑

里乞太掠而還於帝一無所遺帝不以屑意會乃蠻上魯欲可

汗通鑑及親征記皆作孟不服帝復與脫里合兵攻之時札木

合起兵援乃蠻見乃蠻敗欲帝與脫里有隙乃言於脫里曰我

於君為白翎雀他人如鴻雁耳白雀寒暑常在北方鴻雁遇寒

則南飛就暖謂帝心不可保也脫里聞之疑乃移部衆於別所
親征記云上與脫里征孟祿可汗至黑辛八石之野敵遣也的
脫不魯領百騎爲前鋒我軍逼之走據高山其馬騎轉墜擒之
及上與乃蠻將遇于拜答刺邊只見之野日暮列陣對宿是夜
脫里多燃火于所陣地示人不疑潛移衆于哈薩兀里河上見
刺河乃蠻乘其不備齒其邊民輜重脫里命其子亦刺合將兵
追之且遣使來告曰乃蠻不道掠我人民太子有四長將能假
我雪恥乎上釋前憾遂遣博兒木木華黎博羅渾赤老溫四將
往救大敗其衆盡奪所掠還之脫里謝曰曩以困乏來歸未幾
帝與脫里議昏各不成札木合復乘間謂脫里子亦刺合曰鐵
木真太子嘗通信乃蠻將不利於君父子君能加兵我當陰爲
助亦刺合數言於其父脫里信之歲癸丑疑按下文遂舉兵來侵
帝擊敗之親征記云牧人乞失力夜馳告止軍阿闌塞急移
忽刺河十魯哈二山來上移軍合關只之野整兵出戰屢敗之
行駐軍遣使責脫里曰君爲菊兒所逐困迫來歸吾父即攻菊
董歌澤

兒敗之于河西收其土地人民以與君其功一也君爲乃蠻所
攻西奔日沒處君弟札阿紺卜在金境我亟遣人名還比至又
爲蔑里乞部人所逼我使兄弟往殺之其功二也君貧餒無依
我歷取各部羊馬資財盡以奉君其功三也君不告我往掠蔑
里乞大獲而還未嘗纖毫分我及君爲乃蠻所傾我遣四將奪
還爾人民重立爾國家其功四也我征朶魯班等五部如海東
驚禽之於鴻雁兒無不獲獲則必致於君其功五也今乃易恩
爲讐忍加兵於我哉遂整兵至班朱尼河河水方渾帝飲之以
誓衆曰使我克定大業當與諸君同甘苦苟踰此言有如河水
凡與飲者謂同飲渾河水時脫里勢強衆頗危懼與戰于哈蘭
真沙陀之地脫里敗走路逢乃蠻將爲所殺克烈部由是遂滅
帝大獵振凱歸時乃蠻十魯欲可汗弟太陽可汗心忌帝遣使
續弘簡錄

謀于白達達部主阿刺忽思曰近聞東方有稱帝者天無二日
民豈有二王邪君能益吾右翼吾將奪其弧矢也阿刺忽思執
其使來告帝與約同攻乃蠻歲甲子大會于帖麥該川群臣以
方春馬瘦爲言皇弟幹赤斤曰事所當爲斷之在早乃蠻欲奪
我弧矢是小我也彼恃其強大攻其不備可克也帝悅遂進兵
太陽可汗合諸部兵來拒營于沈海山欲誘帝深入然後戰而
擒之其將火力速入赤曰先王戰伐勇進不回馬尾人背不使
敵見今爲遷延計得非怯乎太陽可汗怒卽躍馬索戰時札木
合部長將援乃蠻見帝軍整懼先遁帝與乃蠻軍大戰至晡禽
殺太陽可汗諸部軍皆潰餘衆悉降先是蒙古居烏桓之北與
乃蠻回鶻接壤世修貢于遼金號微弱至是滅克烈降乃蠻兼
收朶魯班塔塔兒哈答吉散只兒四部駸駸乎稱雄矣歲乙丑

帝伐西夏拔力吉里寨經落思城而還按元世皆稱王爲汗其
諧一音究與十魯欲罕太陽罕同一王守卽漢史所稱可汗是
也而舊史不察竟稱汪罕亡其名與部今皆書脫里之名而冠
以克烈部以
正因訛之失

元年丙寅十二月帝大會諸部長建九旂白旗卽皇帝位於幹
難河之源在遼東三
萬衛北群臣共上尊號曰成吉思汗實宋寧宗
開禧二年金主璟泰和六年也帝旣卽位復發兵征乃蠻擒十
魯欲可汗會太陽可汗子屈出律與蔑里乞部長脫脫奔也兒
的石河上乃蠻部遂滅時金主惡蒙古強多殺其宗親帝陰欲
復讐乃決計伐金首命木華黎博爾朮爲左右萬戶謂曰國內
平定汝等之力居多我與汝如車之有輔身之有臂也汝等宜
體此勿替初心

二年丁卯秋再征西夏克幹羅孩城

三年戊辰帝至自西夏夏避暑龍庭冬再征脫脫及屈出律時
幹亦刺等部降因用為向導攻蔑里乞部滅之脫脫中流矢死
屈出律奔契丹

四年己巳春畏吾兒國來歸即唐之高昌國主亦都護遣官來議和時蔑里

乞脫脫于大都赤刺溫馬札兒禿薩干四人取脫脫首奔入
畏吾亦都護拒之與戰于斡河遣使來告尋貢珍寶方物帝入

河西屢敗夏師進薄中興府夏主李安全納女請和

五年庚午春帝遣將遮別一作哲伯襲金烏沙堡遂畧地而東初帝

未建號時尚稱藩于金會進歲幣金主使衛王永濟原名允濟後避顯宗

諱收受貢于靜州帝見其庸懦不為禮及金主璟殂永濟嗣位

有詔至使者令下拜帝問新君為誰使者曰衛王帝不顧而唾

即乘馬北去永濟聞之怒欲俟帝入貢圖之帝覺遂與金絕數

侵掠其西北鄙

六年辛未春帝居怯綠連河西域哈刺魯部主阿昔蘭來降二

月帝自將南伐取金大水灤豐利等縣金主懼遣使乞和不許

續綱目云初金納哈買住守北鄙知蒙古將侵邊奔告金主曰

近見蒙古隣部附從西夏獻女而造箭製盾不休凡行營則令

男子乘車蓋欲恤馬力也非圖我而何金主以其擅生邊隙因

遣使求和金復築烏沙堡秋七月命遮別攻拔之綱目云金主命平

政完顏胡沙行省事于撫州留守紇不烈胡沙虎行樞密院事

以禦蒙古比至烏沙堡未設備蒙古兵奄至拔其堡及烏月營

大敗追至翠屏山遂取西京及桓撫州八月帝敗金師于宣平

之會河間九月拔德興府居庸關守將遁遮別遂入關薄燕京

金衛卒殊死戰帝引却乃襲群牧監驅其馬而還遣皇子朮赤

察合台窩闊台分徇雲內東勝武朔豐靖等州下之是冬屯軍

金之北境夏主李安全卒族子遵項立改元光定

帥遣使來附帝破桓撫奉聖等州師次野狐嶺金將紇石烈完

顏九斤等率兵號四十萬來援與戰于權兒嘴大敗之綱目資治通鑑

俱作上秋圍金西京今大帝中流矢遂撤圍親征記云所克德

八年癸酉秋七月帝克宣德德興二府進至懷來及金行省完

顏綱左監軍高琪戰敗之乘銳至古北口金兵退保居庸帝留

可忒薄利頓兵拒守而自以眾趨紫荆關敗金師于五回嶺拔

涿易二州分命遮別反自南口攻居庸破之出古北與可忒薄

利軍合八月金胡沙虎弑其主永濟迎立昇王珣改元貞祐時

帝兵東過平灤南至青滄由臨潢涉遼河西南至折代皆為所

有而帝欲留中都今順天府以困金乃分軍屯其城北號北軍

陽綴之而陰發兵三道命皇子木赤等為右軍循太行而南破

保州中山邢洛磁相衛輝懷孟諸郡徑抵黃河掠平陽太原間

皇弟哈撒兒等為左軍遵海而東破灤薊掠遼西之北帝與皇

子拖雷為中軍由中道破雄漢青滄景獻河間濱棣濟南等郡

綱目云時僉鄉民上城為兵蒙古盡驅其家屬來攻父兩河山

東數千里城郭丘墟唯燕京通順真定青沃大名東平德邳海

州十一城未下是冬帝復至燕京三道兵還合屯大口以逼中

都十二月師徇觀州金刺史高守約死之

九年甲戌春三月復與北軍合圍燕京諸將請乘勝破燕而帝

欲遺孤城不取俾力守以困之遣使謂金主曰今山東河北諸

境悉為我取所存惟燕京耳天既弱汝我不忍迫人于險我今

還軍汝當犒師以弭諸將之怒金主復請和許以故主永濟女

及金繒童男女為獻帝遣使如金逆女既成昏北還金丞相完

續通鑑綱目 卷一 六 世紀一

顏福興送帝出居庸至野麻池而返夏五月金主遷都于汴命
 李章完顏承暉及左丞抹撚盡忠輔太子守忠留中都帝聞之
 怒曰既和而遷是有疑心而不釋憾也復興師南伐所過州郡
 皆下金彰德知府黃榘九住懷州節度使朱展嵐州節度使烏
 古論仲溫順州勸農使王晦懿州節度使高閻山皆死之六月
 金紇軍反衆推斫答爲帥遣使乞降紇音沓遼東軍也帝方怒
 金南遷遂遣石抹明安援斫答合兵圍中都秋七月金主并召
 太子守忠之汴冬十月命木華黎征遼東錦州張鯨殺其節度
 使自稱臨海王遣使來附始置行尚書省于宣平以撒沒哈領
 之統金降民

十年乙亥春正月金副元帥蒲察七斤白通州以其帥降二月

木華黎入定府惟與北京左遼東蒲察七斤張鯨

以城降遂逼輿中府元帥石天應相繼降以上通鑑綱目金主

遣兵救燕至霸州大潰守將史天倪率所部降夏四月張鯨謀

叛被殺鯨弟致復據錦州僭號漢興皇帝改元興龍綱目云白

五月金燕京留守完顏承暉仰藥死抹撚盡忠棄城走石抹明

安入城焚宮室火月餘不息蓋圍中都三年而克之續文獻通

燕京以金樞密院爲宣聖廟時帝方避暑桓州聞燕陷遣使勞明安等輦其

府庫之實北去秋七月金遣使求和帝謂撒沒哈曰譬如圍場

中葷鹿吾已盡取之矣獨餘一兔舍之何害撒沒哈言不可因

遣人諭金主以河北山東未下諸城來獻及去帝號封爲河南

王當罷兵金主不從授史天倪右副都元帥賜金虎符命南征

金虎符者符跌爲伏虎形首爲明珠有三珠八月天倪取平州

二珠一珠之別千戶金符百戶銀符爲定制八月天倪取平州

金經畧使乞住降木華黎遣史進道等攻廣寧府降之冬十月

金宣撫蒲鮮萬奴據遼東僭稱天王國號大真改元天泰十
 月耶律留哥來朝是年取金城邑凡八百六十有二
 十一年丙子春帝還廬朐河行宮夏取金曹州及霍山諸隘秋
 遣撒里知兀解等帥師由西夏趨關中遂越潼關拔汝州等郡
 直抵汴京還至陝州適河水合遂渡而北綱目云蒙古主駐軍
 魚兒深遣三合拔都
 將萬騎自西夏走京兆以攻潼關不能下乃由嵩山小路趨汝
 州遇山礮輒以鐵鎗相鎖連接為橋以渡直趨汴京金主急召
 花帽軍于山東擊敗之乃還冬十月蒲鮮萬奴降既而復叛僭稱東夏木華
 黎克錦州殺張致遼西平續資治云張致降金命行北京路
 元帥事錦州被圍其監軍高益縛致
 出降木華黎殺之師徇延安金經畧使奧敦醜和尚死之入潼關節度
 使泥龐古蒲魯虎死之

十二年丁丑秋八月以木華黎有佐命功拜太師封魯國王統
 領番漢諸軍謂曰太行以北朕自經畧太行以南卿其勉之賜
 大駕所建九旂旗諭諸將曰太師建此旗以出號令如朕親臨
 也始置行省于燕雲以圖中原於是木華黎得專征齊晉南攻
 遂城蠡州下之冬克大名府東定益都臨淄登萊等州師取沔
 城潞密二州金守將任福都統馬甫節度使完顏寓皆死之
 十三年戊寅秋八月兵出紫荆口獲金將張柔授河北都元帥
 木華黎自西京入河東克太原平陽及忻代澤潞汾霍等州金
 監軍烏古論德升納合滿刺都叅議王良臣節度使完顏訛出
 虎元帥劉仲亨皆死之行尚書省李華自殺帝既定燕都求遼
 宗室得耶律楚材一見偉之即留侍左右是年伐西夏圍興州
 夏主李遵項奔西涼

十四年己卯春張柔取祈陽曲陽等城深冀以北鎮定以東悉
 望風來附夏六月西域殺使者帝率師親征取訛答刺城擒其

長哈只兒秋木華黎克尙嵐吉隰等州進屠絳州金節度便伯
德窳哥判官郭秀縣令喬天翼皆死之

十五年庚辰春三月帝克蒲華城夏五月克尋思干城

湛然居士集云

尋斯干城在西域西戎梭里檀故宮在焉遼日爲河中府秋克幹脫羅兒城木華黎畧地至

蒲城金恒山公武仙以真定降命史天倪權知河北西路兵馬
事仙副之東平嚴實籍彰德大名磁洺等三府六州戶三十萬
來降木華黎攻東平不克留實守之撤圍趨洺州分徇河北諸
地金泰定軍節度使完顏畏可死之

十六年辛巳春帝攻十哈兒薛迷思干等城皇子木亦攻養吉

干八兒真等城並下之夏四月駐師鐵門關

綱鑑大全云在撒馬兒國碣石城西

金遣使烏古孫仲端奉書求和請稱帝爲兄不允金東平行省
忙古棄城遁嚴實入守之宋亦遣苟夢玉來鐵門請和六月宋

漚水忠義統轄石珪以衆降秋帝攻班勒紇等城皇子木亦察

合台窩濶台分攻玉龍傑赤等城下之冬十月拖雷克馬魯察

葉可馬魯昔刺思等城木華黎由東勝渡河而西夏主懼遣埒

哥甘普將兵五萬屬焉克葭州取綏德進攻延安不下遂移師

取鄜州金節度使六斤女奚列資祿都監紇石烈鶴壽蒲察婁

室皆死之十一月宋安撫使張林以京東諸郡降命林行山東

東路元帥府事是歲耶律楚材進庚午元曆帝以楚材遠天人

之學碩謂皇子窩濶台曰此人天賜我家爾後軍國庶政悉以

委之必無負也

十七年壬午春拖雷克徒思匿察兀兒等城還經木刺蕤國大

掠之渡撈撈關河由也里等城來與帝會合兵攻拔塔里寒寨

木華黎軍克乾涇邠原等州攻鳳翔不下夏西域主札蘭丁出

奔與滅里可汗合帝自將擊之擒滅里札蘭丁遁去秋金復遣
 烏古孫仲端來見帝于回鶻國帝曰向欲汝主授我河朔地彼
 此當罷兵汝主不從今河朔既為我有關西數城未下者其割
 付我令汝主弗失為河南王可也仲端承命去木華黎徇青龍
 堡金平陽公胡天作降取牛心寨知吉州楊貞盡室墜崖死冬
 取河中府以石天應為兵馬都提控守之尋為金兵所襲殺
 十八年癸未春三月木華黎卒于聞喜夏帝避暑八魯蠻川木
 赤等以兵來會遂定西域初置達魯花赤譯言掌印官也監治郡縣冬
 十月金主珣殂于守緒立改元正大是年夏主李遵項傳國于
 子德旺改元乾定大將速不台擊欽察大掠西番邊鄙而還
 十九年甲申夏宋總管彭義斌侵河北史天倪敗走之帝至東
 印度國用端見遂班師綱目云進薄回回國其王逃海嶼不旬日與死進次折都國鐵門關大掠始還

秋八月宋寧宗崩無子以榮王子昀嗣位是為理宗

二十年乙酉春正月帝還行宮親征記云自出師至此凡七年二月武仙以真

定叛殺史天倪弟天澤討仙擊走之遂復真定宋彭義斌

以兵應仙天澤擊斬之冬十月武仙襲據真定天澤奔棗城

二十一年丙戌春正月帝自將伐西夏取黑水等城夏定甘肅

州秋克西涼府朮羅河羅諸縣遂踰沙陀至黃河九渡取應里

等邑史天澤夜赴真定合兵攻武仙仙走西山抱犢砦九月宋

京東路總管李全執張林郡王帶孫圍全于益都冬十一月帝

攻靈州五星聚見於西南駐師鹽州川十二月李全以青州降

授全山東淮南行省通鑑綱目皆作下年事是歲皇子窩濶台及察罕之

師圍金南京今開封府夏主德旺率從子覲立

二十二年丁亥春帝留兵攻夏王城自帥師渡河下積石州三

月破臨洮府及洮河西寧二州金節度使完顏愛申總管陀滿胡土門知州陳寅皆死之遣國王斡陳那顏那顏國舅之稱拔信都府

夏四月帝次龍德取德順等州六月金遣使求和帝謂群臣曰

朕自去冬五星聚時已嘗許不殺遽忘下詔耶今可布告中外

令彼行人亦知朕意夏主李睨降執之以歸遂滅夏通考云以河西高智

耀言徵用西夏舊樂帝次清水縣西江秋七月壬午不豫已丑崩于薩里

川哈老徒之行宮臨崩謂左右曰金精兵在潼關南據連山北

限大河難以遽破若假道于宋宋金世讐定能許我則下兵唐

鄧直擣大梁金急必徵兵潼關然以數萬之衆千里赴援人馬

疲敝雖至弗能戰破之必矣後卒如帝言壽六十六葬起輦谷

谷在漠北不加築為陵諸帝皆從葬于此世祖至元二年追謚聖武皇帝武宗至大

二年加謚法天啟運聖武皇帝廟號太祖

戊子為宋理宗紹定元年金主守正火五年四太子拖雷監

國春三月師入大昌原及金忠孝軍提拏完顏陳和尚戰敗績

金使完顏麻斤出來弔喪

謂曰天造鴻圖艱難開創渾河啟源用端呈像芟夏滅金

電掃莫抗櫛沐廿年驅指四將止殺一言皇猷彌廣

世紀二

太宗皇帝諱窩濶台太祖第三子母光獻皇后弘吉刺氏初太

祖有六子長朮赤次察合台三即帝四拖雷五日兀魯赤六曰

濶列堅當太祖伐金定西域帝攻城畧地之功居多太祖遺命

以帝嗣位時帝不在左右及計至始自霍博之地來會喪

元年己丑夏帝至忽魯班雪不只之地母弟拖雷來見秋八月

諸王百官畢會乃遵遺詔即位于和林和林本唐回鶻毗伽可汗故城西有和林河故

名自太祖定河北即建都于始從耶律楚材議立朝儀俾皇族

尊屬各就列拜金遣使來歸賜帝曰汝主久不降使先帝老于

兵間吾豈能一日忘也期何為哉遂議伐金救蒙古民有馬百

者輸牝馬一牛百者輸犍牛一羊百者輸粉羊一著為令冬十

二月大將赤老溫帥師圍慶陽金移刺蒲阿救之圍遂解始定

算賦中原以戶計西域人以丁計蒙古以馬牛羊計各出賦調

始置倉廩立驛傳印度木刺斡二國主來朝西域伊思八刺納

城部長來降以史天澤統真定河間大名東平濟南五路漢軍

劉黑馬統平陽宣德等路漢軍俱為萬戶初得中原號其民為漢軍凡二十丁出一

辛年二十以上者充之

二年庚寅春正月定諸路稅法酒課驗實息十取一雜稅三十

取一通考云始行鹽法每鹽一遣兵圍京兆拔其城秋七月帝

自將入陝西命太弟拖雷皇姪蒙哥率師從取天成等堡砦六

十餘所遂渡河趨鳳翔冬十一月立燕京宣德西京太原平陽

真定東平北京平州濟南十路課稅所設使副二員詔諸路州

縣長吏專理民事萬戶府專總軍政課稅所專掌錢穀各不相

統攝師攻潼關蘭關不克十二月拔天勝寨及韓城蒲城

三年辛卯春二月克鳳翔並下洛陽河中諸城李全攻宋揚州

敗死全將國安用從全妻楊妙真走山東來歸命全子瑄襲山

東行省授安用為都元帥夏五月帝將合南北軍攻汴命拖雷

先趨寶雞遣行人速不罕詣宋假道淮東以擣河南從太祖命

也至沔州宋統制張宣誘殺之秋八月帝幸雲中始立中書省

以耶律楚材為中書令粘合重山為左丞相鎮海為右丞相改

侍從官名冬十月帝圍河中府拔之金僉樞密院草火訛可被

世紀二

擒死拖雷聞宋殺使者即移師伐宋破興元入關直趨饒
風關軍民散走死于沙窩者數十萬

四年壬辰春正月帝自河中由河清縣白坡渡河會拖雷已渡

漢江遣使來告即詔諸軍進發入鄭州次新鄭拖雷及金師戰

于鈞州之三峰山金師大潰張翥題金臺集云三峯之役金師
三十五萬來拒忽中夜大雪戈戟

乃矢凍不能施帝親至三峰攻克鈞州獲金將完顏合達完顏

陳和尚殺之乃使與師言曰汝所恃惟黃河與合達為長城耳

今我殺合達據黃河不降何待遂下商虢嵩汝等州金盡撤秦

藍諸關兵援汴金守將李平以潼關降師遂長驅入陝金行省

徒單兀典死之三月命速不台南南京金主遣弟曹王訛可入

質請和帝北還仍留速不台守河南以攻金國安用叛歸金金

封為亮王秋七月遣行人唐慶至金諭降金殺之和議遂絕金

主棄汴如河北金河解元帥趙偉襲殺陝州行省以城降九月

太弟拖雷薨于師帝還龍庭冬十二月如太祖行宮後累朝皆
有行宮各

設衛士給事
如在位時使宣撫王檝至宋議共伐金宋遣鄒伸之報謝帝

許俟成功以河南地歸宋

五年癸巳春正月金主濟河次蒲城與史天澤戰于衛州白公

廟大敗金主奔歸德金西面元帥崔立殺留守等以南京降二

月命皇子貴由及諸王按赤帶討蒲鮮萬奴于遼東夏四月速

不台進至青城崔立執金太后王氏后徒單氏及荆王從恪梁

王守純等五百餘人至軍中速不台殺二王及其族屬而送后

妃等于和林遂入汴城並取崔立婢妾寶玉以出六月金主奔

蔡州命增察兒率師圍蔡詔求孔子後以五十一世孫元指襲

封衍聖公括中州戶得七十三萬師克洛陽金中京今河
南府留守

留守

強伸死之是秋蒲鮮萬奴就擒冬十一月宋遣荆鄂都統孟珙帥師二萬運糧三十萬石來會伐金取唐州守將烏古論黑漢戰死城遂降十二月諸軍與宋軍合攻蔡敕修孔子廟及渾天儀潛溪集云太宗卽位之五年新建國子學于燕京御製宣諭二通并賜宣聖王尊命提舉學事者司之徐州軍降金行省丞相完顏賽不死之國安用自殺

六年甲午春正月金主傳位於內族子承麟遂自經內族卽宗室金避世

宗父宗堯諱故改蔡州下承麟爲亂兵所殺金亡以陳蔡東南地分屬

宋各引師歸命劉福爲河南道總管夏五月帝在達蘭達施之地大會諸王百僚設條令曰凡當會不赴而私宴者斬諸出入

宮禁各有從者男女止以十人爲朋毋得相禡軍中凡十人置甲長聽其指麾專擅者論罪其甲長以事來官中卽置權攝一

人諸公事非當言而言者拳其耳再犯笞三犯杖四犯論死諸千戶越萬戶前行者以木鏃射之百戶甲長諸軍有犯其罪同

不遵者罷斥今後來會諸軍甲內數不足卽於近翼抽補諸人或居室或在軍毋敢喧呼凡來會用善馬五十疋爲一羈守者

五人飼羸馬三人守乞烈思三人乞烈思謂禁外繫馬所也盜馬一二匹者卽論死諸人馬不應絆於乞烈思者輒沒與畜虎豹人諸婦人

製質孫燕服不如法質孫猶言一色服也內庭大宴則服之及精粗上下制雖不同必上賜而後敢服及妬者乘以驢牛狗部中論罪卽斂財爲更娶秋七月以胡土虎

那顏爲中州斷事官遣達海紐十征蜀宋圖復三京遣淮東制置使趙葵知廬州金子才會兵趨汴速不台聞宋來爭河南還

師赴之決黃河寸金淀之水灌宋軍多溺死秋八月引兵至洛陽趙葵等棄汴走冬十二月再使王檝詣宋責敗盟宋復遣鄒

伸之報謝

續通志

卷一

三

十一

七年乙未春城和林作萬安宮城周五里命諸王拔都及皇子貴由皇姪蒙哥征西域皇子濶端征秦鞏皇子曲出及胡土虎伐宋諸王口溫不花取江淮張柔畧漢口冬十月曲出拔宋棗陽軍遂徇襄鄧入郢十一月濶端攻石門金鞏昌總帥汪世顯降遂入沔州宋知州高稼死之

八年丙申春正月初行交鈔法以萬錠為額夏六月括中原戶

口命大臣忽都虎領之得續戶一百一十餘萬初太祖銳意圖中原所得城邑

悉分與將士至是民始隸州縣帝欲以真定民戶奉太后湯沐諸州戶分賜諸

王貴戚耶律楚材言非便乃各置官收其租額之遂定賦法每

二戶出絲一斤供官用五戶出絲一斤給受賜諸王貴戚家土

田每畝稅三升半中田三升下田二升半水田五升商稅三十

取一為永額通考云令諸路驗民戶成丁之數無丁歲科粟又

從楚材言立編修所于燕京經籍所于平陽編集經史名儒士

梁陟充長官王萬慶趙著副之使直釋九經進講東宮且令大

臣子孫執經聽講秋七月濶端率汪世顯等取蜀斬宋統制曹

友聞于陽平關遂入成都招降利州潼川諸路宋守臣劉銳趙

汝鼎死之冬十月皇子曲出薨張柔攻郢州拔荆門軍宋襄陽

將王旻李伯淵焚其城以降得民戶四萬七千有奇財粟三十

萬軍器二十四庫以游顯領襄陽樊城事師至江陵宋統制李

復明死之

九年丁酉春蒙哥征欽察破之擒其長八赤蠻進圍斡羅思蔑

怯思部皆降夏四月築掃隣城作迦堅茶寒殿在和林北七十餘里秋八

月命劉中揚奠試取諸路儒生被俘為奴者亦就試其主匿弗

遣者死分經義詞賦論為三科凡得士四千三十人復其家大

通鑑云選汰僧道試經冬宗王口溫不花入淮西不光州遂別

攻蘄州降隨州畧地至黃州宋懼請和乃還是年始制軍符驛

券給諸王百司印

十年戊戌夏襄陽別將劉義叛執游顯等降宋未復取襄樊五

月築圍蘇湖城作迎駕殿去和林三十餘里秋八月以諸路旱蝗免今

年田租仍停徵舊未輸者從行省楊惟中請建太極書院及周

文顯祠于燕京以程顥程頤張載楊時游酢朱熹六子配由是

兩朝知有道學通考云以衍聖公孔元措言收錄金太常故臣及禮冊樂器得金掌樂許政及樂工翟則等九

一人始命

十一年巳亥夏濶端軍至自西川秋七月游顯自宋逃歸八月

元帥增海將兵入蜀宋制置使丁黼陳隆之死之遂取漢邛簡

屏閬蓬等州遂寧重慶順慶等府尋引還

十二年庚子春正月貴由克西域未下諸部遣使奏捷詔班師

命張柔等八萬戶分道伐宋冬十二月以回鶻人奧都剌合蠻

剽領諸路稅課所放諸王大臣俘獲男女為民

十三年辛丑春二月帝獵于揭揭察哈之澤有疾赦天下罪囚

命牙老瓦赤行省事于燕京專領漢民公事冬十一月丁亥帝

大獵五日還至鉞鐵鑠胡蘭山進酒歡飲極夜乃罷遲明崩于

行殿壽五十六葬起輦谷追諡英文皇帝廟號太宗

壬寅六皇后稱制之元年春正月蒙古將耶律朮哥也可那顏

自京兆取道商房入蜀攻瀘州二月燕京行省郎中姚樞棄官

隱輝州秋七月張柔自五河口渡淮攻揚滁和等州冬十月入

通州屠其民而去

癸卯六皇后稱制之二年春正月張柔分兵屯田于襄城夏五

月熒惑犯房秋后命張柔總兵戊祀
 甲辰六皇后稱制之三年大王按只台以領濟南軍元帥孟德
 為萬戶命攻濠泗蕪黃等州夏五月耶律楚材卒
 乙巳六皇后稱制之四年后命馬步軍都元帥察罕會張柔侵
 掠淮西攻壽州拔之進攻泗州盱眙及揚州宋制置使趙葵請
 和乃遣阿母罕將兵征高麗克威州平鹵城

冊曰嗣業恢基繼緒立制五載滅金十路命使定賦崇儒
 用昌厥世仁厚恭儉時稱平治

世紀三

定宗皇帝諱貴由太宗長子也母曰六皇后乃馬真氏以丙寅
 年生帝太宗常命從諸王伐金西征阿速境及殲蒲鮮萬奴皆
 有功初太宗有旨以皇孫失烈門嗣位失烈門者太宗第四子
 曲出之子也及崩議所立后不遵遺詔自臨朝稱制者幾五年
 乃召諸王百官會答蘭答八思之地議立帝久不決諸王將謀
 亂會雷雨大作行帳水深數尺遂各散去

元年丙午為宋理宗淳祐六年秋七月帝即位于汪吉速滅禿
 里之地朝政猶出母后冬權萬戶史權等耀兵淮南克虎頭關
 寨進圍黃州

二年丁未春張柔攻泗州秋八月命野里知吉帶率搠思蠻部
 兵西征詔蒙古戶每百以一名充拔都魯猶言勇士也九月取太宗
 宿衛之半以野曲門答兒領之冬十月括人戶

三年戊申春三月帝崩于橫相乙兒之地大方通鑑作胡眉斜陽吉兒壽四
 十三葬起輦谷追諡簡平皇帝廟號定宗夏四月皇后斡兀立
 海迷失氏復抱太孫失烈門臨朝稱制



巳酉皇后稱制之元年

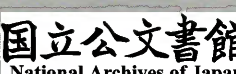
庚戌皇后稱制之二年時法度無統加以連歲大旱河水涸野
草自焚牛馬死者十八九人不聊生諸王及各部又遣使于燕
京迤南諸郡徵求貨財或于西番回鶻索珠璣海東取鷹鷂驛
騎絡繹內外離心政無可紀按太祖之後拖雷監國者二年太
宗之後六皇后稱制者四年定宗
之後皇后臨朝者又幾四年前後凡九年無君而歲
序自不可闕亦猶春秋無事必書首時之儀云爾

世紀四

憲宗皇帝諱蒙哥太祖之孫四太子拖雷長子也母曰亦怯烈
氏以戊辰十二月三日生帝太宗嘗撫為子拖雷薨乃命歸藩
邸屢從征伐立奇功有欽察部者去中國三萬里夏夜極短日
暫沒輒出俗勇猛青目赤髮帝帥師攻破之其渠長八赤蠻逃
海島帝亟進師至寬田吉思海會大風剽劫水淺可渡帝喜曰

此天開我道也遂進擒之甫班師而水至後軍有浮渡者復征
斡羅思部至野烈贊城躬自搏戰破之素為諸軍畏服定宗崩
至是三歲無君中外人心咸屬意于帝諸王拔都莫哥阿里不
哥及大將兀良合台等咸會議所立拔都首先推戴時定宗后
所遣使者八刺在坐爭曰失烈門皇孫也先帝嘗言其可君天
下今故在而議他屬將置之何地莫哥曰太宗有命誰敢違之
然拔都固亦遵先帝遺言也初帝之幼也太宗雅愛之嘗命坐
膝上撫其首曰是可以君天下他日用特按豹皇孫失烈門在
側曰以特按豹則犢將何恃太宗以為有仁心亦曰是可以為
君至是三人各舉以為言八刺語塞兀良合台曰蒙哥聰明睿
知人庶共知拔都之言良是議遂定

元年辛亥為宋理宗淳祐十一年夏六月帝即位于斡難河秋



七月命皇弟忽必烈總治蒙古漢地民戶事開府金蓮川趙璧等詣燕京撫諭軍民以忙哥撒兒為斷事官字魯合為大必闌赤掌宜發號令內外傳奏事晃兀兒留守和林阿藍答兒副之牙老瓦赤充燕京等處行尚書省事賽典赤匿答馬丁佐之訥懷塔刺海麻速忽等充別失八里等處行省事阿兒渾充阿母河等處行省事遣茶寒葉了于統兵攻兩淮帶答兒取四川和里斛伐吐番誅不附已持兩端者數人遂頒便宜事于國中盡收諸王濫發牌印詔旨宣命大方通鑑云凡詔旨帝必親起草更易數四然後行諸王馳驛許乘三馬遠行亦不過四不得擅招民戶諸官屬不得借朝覲私斂民財民糧遠者許輸近倉罷築和林城追尊皇考拖雷曰英武皇帝廟號睿宗以僧溥雲掌釋教事道士李真常掌道

教事

二年壬子春正月皇太后亦怯烈氏崩二月遣兵攻隨郢安復諸州夏帝駐和林以諸王欲立失烈門者多後言乃分遷合丹于別失八里地蔑里于於葉兒的石河海都于海押立地別兒哥于曲兒只地脫脫于葉密立地蒙哥都及太宗三皇后乞里吉忽帖尼于擴端所居之西定宗后及失烈門母以厭禳事覺並賜死禁錮失烈門于沒脫赤之地秋七月詔以中州封同姓命太弟忽必烈征大理諸王禿兒花撒丘征身毒怯的不花征沒里奚旭烈兀征西域素丹諸國八月八日祭天于日月山始用冕旒及登歌樂通考云命東平萬戶嚴忠濟立局製冠冕法服鐘磬笛簫篪塤篪笙于帝前奏之曲終復令奏凡三終十一月始用登歌樂祀昊天上帝于日冬以西域僧那摩為國師總天下釋教十二月大赦徙諸匠五百戶修行宮是歲籍漢地民戶

通考云料民丁于中原凡業儒者合祭吳天后土始大合樂作

神牌以太祖睿宗配志作八月十二日方祭天而十二日又行

三年癸丑春二月帝會諸王于幹難河北賜予甚厚以札刺兒

帶為征東元帥夏六月命諸王旭烈兀及大將兀良合台同征

西域哈里發八哈捨諸國塔塔兒帶征欣都思怯失迷兒諸國

諸王拔都乞買珠銀萬錠帝與以千錠曰此財本太祖太宗所

遺若一過費將來何以給諸王之賜王宜務節儉此銀即充歲

賜之數冬十二月忽必烈平大理執其王段興智以歸遂入吐

番降之滇史云封興智為摩訶羅四川總帥汪德臣城利州

四年甲寅秋詔官吏赴朝理算錢糧者許自首不公仍禁以後

浮取冬帝獵于也滅于哈里又海之地忽必烈留兀良合台攻

諸彝之未附者自引軍還入覲于獵所十一月城光化軍是歲

祭天于日月山初籍新軍帝求大臣可以固封疆嫻將略者擢

史樞征行萬戶配以真定相衛懷孟諸軍駐唐鄧張柔移鎮亳

州史權屯鄧州以逼宋忽必烈置經畧司于汴分兵屯田西起

唐鄧東連清口桃源列障守之宋統制甘閩城紫金山汪德臣

襲據其城陵川集云甲寅初置屯田旬人進麥

五年乙卯春定漢民科差包銀額徵四兩以半輸銀半折絲絹

顏料等物夏兀良合台自吐番進攻合刺章即烏察罕章即白

及羅羅斯本盧鹿巒後訛為阿伯阿魯諸國盡降之得五城八

府四郡蠻部三十七

六年丙辰春帝會諸王百官于欲兒陌哥都之地設宴六十餘

日賜金帛有差從怒必烈請續僉內郡漢軍夏六月太白晝見

續通志

卷一

九

秋七月諸王捨察兒喇馬帖里孩軍過東平奪民羊豕帝聞之

遣使問罪雲南蠻長摩合羅刹及素丹諸國來覲始建城市宮

室于桓州東灤水北之龍岡冬十二月城棗陽軍紀行錄云龍岡即開平府

陵川集云通告山川至濟瀆廣出二所以行也二帝三王之道在乎行而已

七年丁巳春命諸王出師伐宋夏六月謁太祖行宮祭旗鼓秋

駐師于軍腦兒醜馬乳祭天命少弟阿里不哥居守和林阿藍

答兒輔之帝自將南伐回鶻獻水精盆珍珠絨俗作帝曰方今

百姓疲敝所急者財耳朕獨用此何為却之且禁後勿復獻元

帥上隣吉解軍自鄧州畧地渡漢江冬遣阿藍答兒行省事于

京兆置鈎考局既而罷之帝度漠南至玉龍棧皇弟忽必烈阿

里不哥來迎大燕畢各還歸所部滇史云元將兀良合台以雲南平來獻捷帝命依漢故事

分西南邊為郡縣授劉時中

八年戊午春正月朔帝幸也里木朶哈之地受朝賀二月元帥

紐璘取成都及彭漢懷綿等州宋將楊大淵降宗王旭烈兀討

平回鶻哈里發乞石迷諸國擒其主來獻捷又西渡海收富浪

國轉戰萬里帝以旭烈兀留鎮西域詔數宋據殺而絕河津囚

行人之罪帝自將伐宋由西蜀以入命忽必烈攻鄂州捨察兒

攻荆山以分宋兵力又詔兀良合台自交廣引兵會鄂帝至東

勝河適水合覆以土遂濟遣參知政事劉太平括興元戶口夏

四月駐師六盤山時軍四萬號十萬分三道進帝由隴州趨散

關諸王莫哥由洋州擣米倉關萬戶孛里又由潼關入沔州以

明安答兒為太傅守京兆五月皇子阿速帶因獵傷民稼帝讓

之撻其近侍數人傳諭士卒有拔民一草者即斬以徇秋七月

率兵由寶雞攻重貴山所至輒下九月帝駐漢中冬十月次利

續通志

州渡嘉陵江至白水造浮梁以濟抵劍門取苦竹隘宋守將楊立張實死之至高峰進圍長寧山十一月帝督軍先攻鵝頂堡宋守將王佐徐昕施擇善皆戰死長獲龍州運山青居隆州大良石泉諸隘俱下敕諸軍毋得俘掠諸王莫哥槍察兒並畧地還引軍來會李璫攻海州漣水軍拔四城殺宋軍幾盡

九年己未春正月乙巳朔帝駐重貴山北置酒大會問諸王駙

馬百官曰今在宋境暑雨且至汝等其若之何札刺亦兒部人

脫歡曰南土瘴癘上宜北還所獲人民委吏治之便阿兒刺部

人八里赤曰脫歡怯臣願往居焉帝善之進次釣魚山時宋合州徙治

此遣降人晉國寶招諭知州王堅堅殺之降將楊大淵請攻合

州兀良合台帥師還破橫山徇內地由象州入靜江府連破湖

南辰沅遂圍潭州二月帝命大將渾都海守六盤乞台不花守

青居山自引兵山忠潛渡雞爪灘至石子山督戰合州城下會

師圍之凡五閱月不克夏六月帝不豫秋七月留精兵三千守

合州餘悉遣攻重慶癸亥帝崩于釣魚山壽五十二或云為飛

矢所中諸王大臣奉檮北還追諡桓肅皇帝廟號憲宗

冊曰天象知祥衆心戴主遐闕西南深入中土未究厥勳

亦振乃武友弟因心終昌時緒

續弘簡錄元史類編卷之二

皇清詹事府少詹事仁和邵遠平戒山學

天王一

世祖皇帝諱忽必烈太祖之孫皇子拖雷第四子憲宗同母弟也
 也以乙亥八月乙卯生及長仁明英睿思大有為於天下歲辛
 亥憲宗即位諸弟惟帝最長且賢故盡屬以軍國庶事南駐瓜
 忽都之地亦曰金蓮川于是徵姚樞于蘓門待以賓禮初太宗立軍
 儲所于新衛收山東河北丁糧後惟計直取銀帛帝請於憲宗
 築五倉于河上始令民入粟宋兵時侵南境帝請置經畧司于
 汴以史天澤楊惟中趙璧為使俾屯田唐鄧繕城以備宋兵王
 子夏奉命征雲南癸丑受京兆分地遣將戍興元諸州又奏割
 河東解州鹽池以供軍立從宜府于京兆屯田鳳翔募民受鹽

入粟轉漕嘉陵更立京兆宣撫司以廉希憲楊惟中為使徵許

衡為京兆提學設交鈔提舉司印鈔以佐經用其法以絲為本

絲鈔一千兩諸物秋出師臨洮次忒刺分三道以進帝由中道

至滿陀城過大渡河經山谷行二千餘里抵金沙江乘革囊以

濟摩娑蠻主迎降在大理北四百餘里冬師至白蠻打郭寨其下堅壁拒

守攻拔之不戮一人進次三甸白蠻送款軍薄大理城時大理

主段興智微弱國事皆決于高泰祥祥率眾遁去帝命大將野

古追斬之分兵取附都鄯闡烏爨等部進入吐番渠長峻火脫

懼出降遂班師甲寅冬至自大理入覲憲宗受命駐桓撫間建

城龍岡初憲宗分漢地封宗屬而雅愛帝欲重之權命於汴京

關中自擇其一帝已得關中至是憲宗曰關中戶寡河南懷孟

憲懷孟民夥可取以自益于是盡有關中河南之地曾有讒言

得中土心者憲宗疑之命阿藍答兒行省事于京兆劉太平佐

之鈎考河南陝西諸路財賦置局關中大開告訐帝用姚樞計

盡遣妃主歸朝自見憲宗于六盤山相持各泣下竟不令有所

白而止遂罷鈎考局而帝所置諸司亦廢憲宗將分道伐宋命

帝征鄂州戊午冬自龍岡啟行己未秋次汝南戒諸將毋妄殺

命楊惟中郝經宣撫江淮八月入大勝關宋戍兵皆遁進次黃

陂九月駐師江北宋相賈似道統兵來援適親王莫哥遣使以

憲宗凶問至且請北歸繫人望帝曰吾奉命南征豈可無功遽

還自登香鑪山俯瞰大江江北曰武湖湖東為陽邏堡其南岸

即蕪黃洲宋以大舟扼江渡軍容頗盛帝遣兵夜具舟遲明至

江岸風雨晦冥諸將皆謂不可渡帝不從令揚旗伐鼓進天為

開霧與宋師接戰者三殺獲萬餘人逕達南岸屯兵圍鄂州似

道懼密遣宋京如師願稱臣納幣請和帝不許攻益急俄聞先
 朝諸臣阿藍答兒渾都海等謀立帝弟阿里不哥輒乘傳調兵
 去龍岡僅百餘里會似道再遣京至約歲奉銀絹各二十萬帝
 從郝經廉希憲議許之十一月大軍北還輟耕錄云世皇軍次
 黃河苦乏舟夜夢老
叟引至一所指曰此可渡也帝以物標識之乃覺明日循行河
 澗忽有人進曰此間水淺可渡帝曰汝能先涉否其人乃行
 大軍自後從之皆濟帝欲旌其功對曰富貴非所
 願但得自在足矣遂與五品印撥三百戶食之
 燕京近郊縱新僉民兵人心大悅

中統元年庚申

宋理宗景定元年

春三月戊辰朔日食車駕至龍岡新

城親王合丹莫哥哈察兒等率東西二道宗王來會與諸大臣

皆勸進辛卯帝即位

大方通鑑云促鑄寶篆一治而成衆皆慶賀

夏四月戊戌朔初

定官制以王文統為中書省平章政事張文謙為左丞

初太極

簡以斷事官曰扎魯忽赤在至重位三公上丞相謂之大必

赤掌兵
 院司黜陟者曰御史臺其次內則有寺監院司衛府外則有行
 省行臺宣慰廉訪其牧民則有路府州縣皆以蒙
 古人為之長而漢人南人副焉一代官制漸備

詔天下曰朕惟祖宗肇造區宇奄有四方武功迭興文治多缺

五十年於茲矣蓋時有先後事有緩急天下大業非一聖一朝

所能兼備也先皇即位之初風飛雷厲將大有為憂國愛民之

心雖切於已尊賢使能之道未得其人方董夔門之師遽遺鼎

湖之泣豈期遺恨竟弗克終肆予冲人渡江之後蓋將深入焉

乃聞國中重以僉軍之擾黎庶驚駭若不能一朝居者予為此

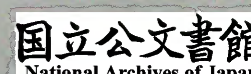
懼驛騎馳歸目前之急雖紓境外之兵未戢乃會羣議以集良

圖不意宗盟輒先推戴左右萬里名王巨臣不召而至者有之

不謀而同者皆是咸謂國家大統不可久曠神人重寄不可暫

虛求之今日太祖嫡孫之中先皇母弟之列以賢以長止予一

人雖在征伐之間每存仁愛之念博施濟眾實可為天下主天
 道助順人謀與賢祖訓傳國大典於是乎在孰敢不從朕峻辭
 固讓至於再三祈懇益堅誓以死請於是俯狗輿情勉登大寶
 自惟寡昧屬時多艱若涉淵冰罔知攸濟爰當臨御之始宜新
 弘遠之規祖述變通正在今日務施實德不尚虛文於戲曆數
 攸歸欽應上天之命勳親斯託敢忘列祖之徽誕告多方與民
 更始丁未以郝經為國信使何源劉人傑副之使宋議和且徵
 前約丙辰置急遞舖僉舖兵一晝夜行四百里以速軍機乙丑
 徵諸道兵六千五百人入宿衛此在內設立禁軍之始較耕錄
 言分番直宿衛也以太祖功臣博爾忽博爾木木華黎赤老溫
 四族世領怯薛之長太官怯薛者分宿衛供奉之士為四番番
 三書夜凡上之起居飲食服御諸政令怯薛之長總焉年勞既
 久印擇為一品或以才任使貴盛雖極一旦歸至內庭則執事
 如故自此日漸增設一朝有一朝之怯薛歲賜鈔帛以億萬計
 國費大耗于此又貴由赤者快行是也每歲一試之名曰放走
 以足力便捷者膺上賞監臨官齊其名數而約之以繩使無後
 先然後去繩放行在大都則自河西務起若上都則自泥河兒
 起越三府走一百八十里直抵御前俯伏先至者賜銀一餅餘賜緞疋有差
 禁私商不得越境犯者死阿里不哥僭號于和林五月戊辰朔
 建元中統詔曰祖宗以神武定四方淳德御羣下朝廷草創未
 遑潤色之文政事變通漸有綱維之日朕獲纘舊服載擴丕圖
 稽列聖之洪規講前代之定制建元表歲示人君萬世之傳紀
 時書王見天下一家之義法春秋之正始體大易之乾元炳煥
 皇猷權輿治道可自庚申年五月日建號中統元年惟秉籙握
 符之始必立綱陳紀為先故內設都省以總權綱外置諸司以
 平庶政仍以典利除害之事補偏救弊之方隨詔以頒於戲建
 極體元必因時而著號施仁發政期與物以更新凡在臣民各
 宜遵守甲午以阿里不哥反赦天下詔曰我國家列祖肇基先



皇繼統惟圖日闕于疆宇未免歲耀于兵威事有當爲時難遽已朕獲承丕祚已降德音念士卒暴露者久之而人民離散者多矣干戈載戢田里俾安不期同氣之中俄有閭墻之侮顧其冲幼敢啓茲謀皆被姦讒相濟以惡彼旣階於禍亂此當應以師徒朕惟父母兄弟之親宗廟社稷之重遣使敦諭至於再三怙惡執迷曾無少革以致神人共怒殺伐用章重念兵方弭而復徵民甫休而再擾危疑未釋反側難安罪誤恐及於無辜拘囚或生于不測非朕本意盡然傷心宜推浩蕩之恩普示哀矜之意於戲悛心或啓忍加管蔡之刑內難旣平迓續成康之治咨爾臣庶體朕至懷詔頒新政一求直言曰朕自卽位以來宵衣旰食孜孜求治然天下之大萬事之衆非一耳目所周知也自今凡政令之未便人情之未達朝廷得失軍民利害有上書

陳言者皆得實封白獻其在內者赴省聞奏在外者投宣撫司申省轉奏卽言不可採並弗加罪如其可用則優之遷賞以旌忠直一理冤滯曰凡犯刑至死者如州府審問獄成卽行處決則死者不可復生斷者不可復續案牘繁冗須臾決斷萬一差誤悔將何及人命至重朕實哀矜今後凡民間犯死刑及部曲獲重罪鞫問得實先具情事始末奏聞待報然後實諸法一均賦役曰爰自包銀之法行積弊到今民力愈困朝廷立制本欲利民而反以害民非法之弊乃人弊之也蓋由濫官汚吏夤緣侵漁科歛則務求羨餘輸納則暗加折耗以致濫刑虐政暴斂急徵吾民安得不重困耶舊弊苟不悉除新政何能得立今後應科差發斟酌民力務各均平期于安靜俾吾民共享有生之樂一撫軍士曰大軍每年征進行者有暴露之苦居者負輸輓

之勞加以管軍頭目不知存恤橫派料歛多致騷擾不安朕甚
 憫焉今後禁約諸路管軍人等毋得循習舊弊凡軍前効力功
 績顯著者速行遷賞例從優厚至于撫綏安養使大軍皆得休
 息者朝廷別有區處一止貢獻日開國以來庶事草創既無俸
 祿以養廉故縱賄賂而為蠹凡事撒花等物無非取給於民名
 為已財實皆官物取百散一長盜滋奸若不盡更為害非細始
 自朕躬斷絕斯弊除外用進奉軍前克敵之物并幹脫等拜見
 撒花等物並行禁止內外官吏視此為例俱見典章乙未熒惑入南
 斗留五十餘日分漢地為十路置宣撫司饗典赤李德輝燕京
 路宋子貞益都濟南路史天澤河南路楊果北京路張德輝平
 陽太原路劉肅真定路姚樞東平路張文謙大名彰德路粘合
 南合西京路廉希憲京兆路皆宣撫使定戶籍科差例分全科

及減半科納絲輸鈔有差凡儒人及軍站僧道等戶皆不與僉
 平陽京兆兩路兵七千人于延安守隘此在外設立鎮戍軍之始徵諸路兵
 三萬衛京師六月戊戌以李壇為江淮大都督阿里不哥使劉
 太平霍魯懷入京兆謀為變廉希憲至捕誅之并誅乞帶不花
 于東川明里火者于西川六盤守將渾都海起兵應阿里不哥
 反秋七月癸酉以趙璧平章政事張啓元參知政事王鶚翰林
 學士承旨史天澤兼江淮諸翼軍馬經畧使丁丑設祖宗神位
 于中書省遣官致祭用登歌樂初祭享之禮制惟奠馬酒以帝
 蒙古巫祝致辭至是乃一變帝
 自將討阿里不哥八月己酉立泰獨行中書省以廉希憲為右
 承行省事勅軍士所過毋擅撻辱官吏九月壬午初置拱衛儀
 仗及祭器法服陝西行省丞相阿藍答兒自和林起兵至西涼
 與渾都海軍合丙戌命諸王合丹哈必赤率師敗之于姑臧擒

斬之西土平冬十月癸丑初行中統寶鈔自十文至二貫文凡
 十等不限年月諸路通行賦稅並聽收受十一月戊子熒惑與
 填星順行太陰犯房發粟賑益都濟南濱棣饑自是凡遇各路
投下水旱荒饑輒發十二月丙申帝至自和林乙巳以西僧八
穀鈔賑糶史不勝書思巴為帝師授玉印統釋教是歲立太常寺玉宸院儀鳳司符
 寶局御酒庫升龍岡新城為開平府以吏戶禮為左三部兵刑
 工為右三部各設尚書二員

二年辛酉春正月辛未夜東北赤氣照人大如席庚寅李璫擅
 發兵修益都城塹二月丁酉太陰掩昴丙午車駕幸開平詔減
 民間差發及軍站戶重科租稅罷守隘軍三月壬戌朔日食夏
 四月丙午聽儒士被俘者贖為民乙卯命十路宣撫官勸農桑
 抑游惰禮高年問民疾苦舉茂才異等可從政者列名上聞其
 職官汚濫及民不孝弟者量輕重議罰是月躬祀天于桓州之

西北灑馬漣為禮皇族之外無得與五月乙丑遣崔明道李全
 義為詳問官詣宋問國信使所在庚辰諭使臣經過官給餼廩
 軍士毋輒入民家丁亥弛諸路山澤禁禁私殺馬牛越境私販
 馬者罪死命史天澤為中書右丞相河南軍民並聽節制置惠
 民藥局其法官給鈔本月營子錢備藥物仍擇良醫主之每局
給銀五百錠為規運本至元二十五年以階失官本悉
罷成宗大德間復置以姚樞為太子太師寶默為太子太傅許衡為太子
 太保皆辭不拜六月癸巳諭各路宣聖廟有祠歲時致祭諸儒
 月朔釋奠諸官員使臣軍馬毋得宿廟及聚飲理訟其中書院
 亦如例違者加罪丙申罷諸路拘收李蘭奚括漏籍老幼等戶
 協濟編戶賦戊戌太陰犯角庚子定鹽酒稅法每鹽一引乙卯
 罷安色貢蒲萄酒免衛輝懷孟賦稅償其所借芻粟庚申宋安

撫劉整籍瀘州十五郡來降以整為夔路安撫使升真定鼓城縣為晉州罷金銀銅鐵丹粉錫礪坑冶所役民夫及河南舞陽舊戶藤花戶還州縣出工局繡女懷孟提舉王允中引沁水鑿渠成溉田四百六十餘所賜名廣濟渠命耶律鑄為左丞相秋七月辛酉朔立軍儲都轉運司癸亥立翰林國史院勅修遼金二史以史天澤耶律鑄為監脩官採訪遺事命宋降將王青製神臂弓柱子弓教武衛軍習射論河南管軍官于近城地量存牧場餘聽民耕乙丑遣官持香帛祀嶽瀆海鎮及后土凡十有九處分五道每歲代祀自此始辛巳詔許衡即其家教懷孟生徒制曰咨爾許衡天資雅厚經學精專諸凡講論之間深得聖賢之奧受罰者恐陳君所短為盜者畏王烈之知所在嚮風真堪正俗可令于懷孟等處選棟子弟俊秀者舉歸教育取作範模再令

董子帷前有傳授之弟子重使王通門下皆經濟之名臣毋喪

斯文以弼予治見河南志巳丑命鍊師王道歸于真定築道觀賜

名玉華自後每忌日奉睿宗布后御容于玉華宮即此發諸道兵伐宋詔曰朕即位之

後深以戢兵為念遣使於宋以通和好宋人不務遠圖伺我小

隙反啓邊釁東剽西掠曾無寧日朕今春還宮諸大臣皆以舉

兵南伐為請朕重以兩國生靈之故猶待信使還歸庶有悛心

其成和議留而不至者今又半載矣往來之禮遽絕侵擾之暴

不已曲直之分灼然可見卿等當整爾士卒礪爾戈矛矯爾弓

矢秋高馬肥水陸分道而進太興問罪之師尚賴宗廟社稷之

靈其克有勳毋替朕命八月壬辰賜故金補闕李大節諡貞肅

修撰魏璠諡靖肅戊戌以賽典赤平章政事許衡為國子祭酒

姚樞為大司農寶默仍翰林侍講學士庚子立勸農司以陳遼

崔斌等爲使壬寅頒斗斛權衡丙午太白犯歲星宋私商七十
五人入宿州有司議寘法帝宥之聽權塲賀昇九月庚申朔奉
遷祖宗神主于聖安寺藏之瑞像殿戊辰徵儒人楊庸爲教授
教孔顏孟三氏子孫王鏞爲太常少卿教習大樂辛未置和糴
所于開平丙子諭諸王駙馬凡民間詞訟無得私自斷決田租
輸沿河近倉官爲轉漕毋勞民癸未改開元路隸北京免真定
官民所貸官錢立諸路提舉學校官以王萬慶敬鉉等三十人
充之冬十月庚寅朔帝自將討阿里不哥諸王合丹捨察兒從
命平章趙璧尚書怯烈門各率蒙古漢軍駐燕京近郊太行一
帶東至平灤西控關陝修立堡寨壬寅命亳州張棻歸德郟浹
睢州王文幹水軍解成張榮寔東平嚴忠嗣濟南張宏七萬戶
及指揮使鄭江董文炳各率所部兵詣行在十一月壬戌與阿
里不哥遇于昔木土腦兒之地諸王合丹捨察兒分兵奮擊大
破之追北五十里帝親率師躡其後阿里不哥北遁庚午太陰
犯昴癸酉命怯烈門趙璧率諸軍從捨察兒北上分蒙古軍一
出居庸關駐宣德德興府一出古北口駐興州帝親將諸萬戶
漢軍及武衛軍由檀順州駐湖河川以防之罷十路宣撫司止
留開元路十二月辛卯熒惑犯房壬辰犯鈞鈴甲午帝還師詔
撤所在戍兵放民間新僉軍壬寅立異樣局達魯花赤掌御用
織造立宮殿府專職營繕及御衣官闈尚食尚藥諸局設控鶴
軍五百四人以軍使領之按唐武后聖曆二年創置控鶴府久
元二十年以控鶴一百三十五人隸府正司三十一
年增控鶴六十五人立衛候司領之兼管東宮儀從是歲天下
百一百四十一萬八千四百九十有九

三年壬戌春正月辛未禁諸道戍兵及勢家縱畜牧犯桑棗禾

稼癸酉以軍興人民勞苦停公私進貢母徵丙戌命備宮懸鐘
 著樂舞齋翟用樂工三百六十二人二月丁亥朔定中外官俸
 解醒語云并定朝班凡執政大臣謂擎天班王堂清署謂煥璧
 班言官法司謂劍鏑班親王謂瓊枝班功臣將帥謂豹首班外
 戚謂徽蘭班其已丑李壇反以漣海三城獻于宋遂入益都丙
 申郭守敬造寶山漏成徙至燕京甲辰詔發兵討李壇一會東
 平一會濱棣以諸王哈必赤總軍事己酉王文統坐與李壇通
 謀伏誅詔諭天下曰人臣無將垂千古之彛訓國制有定懷二
 心者必誅何期輔弼之僚廼蓄奸邪之志平章政事王文統起
 由下列擢寘台司倚任不為不深待遇不為不厚與收成效以
 底丕平詎知李壇之同謀潛使子莞之通耗邇者獲親書之數
 幅審其有反狀者累年宜加肆市之誅以著滔天之惡於戲負
 國恩而謀或逆死有餘辜處相位而被極刑時或未喻容

李壇宜知悉壬子李壇據濟南三月己未括木速蠻畏吾兒也
 里可溫達失蠻等戶丁為兵徙弘州錦工繡女于京師壬申命
 戶部尚書劉肅專理鈔法免北京西京絲銀稅夏四月丙戌朔
 大軍圍濟南辛卯修河中禹廟賜名建極宮甲辰太白晝見敕
 諸路管民官勸民開墾種植不得擅興不急之役妨奪農時乙
 卯詔軍民為李壇裔從者宥其罪命右丞相史天澤專征五月
 庚申築環城圍濟南禁軍行所在剽掠蠲濱棣今歲田租之半
 東平十之三戊辰命大司農姚樞與尚書劉肅共商議中書省
 事六月乙酉朔割遼河以東隸開元路徙婆娑府屯田軍于鴨
 綠江西以防海壬寅陝西行省言西京宣德太原匠軍困乏乞
 僉民往代帝曰軍籍已定豈宜更張可令貧富相資果甚貧者
 聽休息一歲秋七月戊午復蒙古軍站戶差賦農民包銀徵其

半俘戶止令輸絲民常供賦之月毋徵私債甲戌李壇就擒磔于市甲申夜有白氣亘天八月巳丑郭守敬請開玉泉水以通漕運王允中請開邢洛二州漳滏澧河達泉以溉民田並從之甲午以宣德州德興府銀冶付匠戶歲取銀及石絲丹粉輸官丙午立諸路醫學教授九月戊午以董文炳兼山東路經畧使收集益都舊軍充武衛軍戊午邊壬戌改邢州為順德府癸酉命阿木為征南都元帥治兵于汴閏月甲申朔免諸路軍戶他徭發粟三十萬賑濟南冬十月丙寅分東西兩川都元帥府為二賜高麗國王曆自是每歲皆賜庚午敕總帥汪惟正將戍青居軍還屯田利州乙亥分立中書左右部以回紇人阿合馬領之仍兼諸路都轉運使專理財賦丁丑禁畿內畋獵諭質子軍入侍諸將校之子弟充軍十一月乙酉太白犯鈞鈴辛丑日有背氣重

暈三珥作佛頂金輪會于聖安寺金籙周天黜于長春宮自是每歲遷河西民居應州官給牛種仍賜布人各二匹乙巳史天澤入見帝曰朕自知性不容物或乘怒欲有誅殺卿宜遲留俟覆奏方行戊申升撫州為龍興府建行宮十二月甲寅封皇子真金為燕王守中書令丙辰立河南山東兩路統軍司自亳州至均州諸萬戶隸河南宿州至海州諸萬戶隸山東丁巳立十路宣慰司以總軍民立諸路轉運司掌權稅癸亥詔各路總管兼萬戶者止理民事勿預軍政其州縣官兼千百戶者仍其舊諸路管長總管子弟有分管州府司縣及鷹坊人匠諸務者悉罷之戊寅升太原臨泉縣為臨州是月甲申書省奉祀祖宗神位備三獻官大禮使司徒攝祀事禮畢神主復藏瑞像殿四年癸亥春正月丙戌改諸路監榷課稅所及清滄深鹽提領

所為轉運司甲午立十路與魯總管府癸卯從阿合馬請興河

南鐵冶設巡禁私鹽軍

續文獻通考云以解州鹽引以廉希憲一萬五千道和中陝西軍儲

為中書平章政事姚樞為左丞商挺參知政事乙巳諭諸路漢

軍與魯毋隸各萬戶管領其科徵差稅山東河南隸統軍司東

西兩川隸征東元帥府陝西隸行戶部辛亥放濟南所俘民文

面為奴者歸元籍二月壬子朔詔諸路官員子弟入質車駕幸

開平發各衛軍千五百人扈從諸衛漢軍萬五千人駐山後蒙

古軍三千人駐官山防守歲如制甲子以王德素充國信使致

書于宋詰其稽留郝經之故括民間兵器匿者死三月己亥定

諸路包銀准輸鈔其絲料入本色非產絲之地亦聽折鈔凡當

差戶包銀鈔四兩每十戶輸絲十四觔漏籍老幼鈔絲減三之

一癸卯初作太廟于燕京夏四月庚戌朔以漏籍附籍諸戶一

萬六千於各處起冶歲課鐵四百八十萬七千觔罷開元宣慰

司以太祖所行事蹟付史館五月乙酉初立樞密院以皇子燕

王兼判院事戊子升開平為上都辛卯立平準庫以均物價通

鈔法庚子升開平望雲縣為雲州松山縣為松州從阿合馬請

以歲入鐵鑄農具令民易粟輸官六月癸酉建帝堯廟于平陽

賜田十五頃命線真為右丞相哈察兒為左丞相秋七月癸未

禁諸投下毋擅勾攝燕京路州縣官吏諸路探馬赤毋擾民蒙

古軍不得以民田為牧地戊戌弛沿邊軍器禁升燕京安次縣

為東安州固安縣為固安州置椎場于樊城與宋通互市八月

戊申朔置元帥府于大理升宣德州為府隸上都以淄萊登三

州為總管府治淄州命昔撒昔總制鬼國大理兩路兵部郎中

劉芳使大理至吐番遇害詔恤其家戊午以阿脫商挺行樞密

院于成都凡成都順慶潼川元帥府並聽節制甲子以西涼經
 兵賑之鈔仍免租賦三年論諸臣傳旨有疑者許覆奏壬申車
 駕至自上都九月乙酉立漕運河渠司禁民間所市布帛疎薄
 狹短者宋主昀崩子禧嗣改元咸淳冬十二月丁未朔令益都
 元帥欽察統鳳翔青居平陽軍戍虎嘯寨甲戌徵也里可溫達
 失蠻僧道等戶田租商稅是歲天下戶一百五十七萬九千一
 百一十定民間絕戶財產並拘入官毋寡子幼者其母不得私
 鬻田宅放賤為良富家子弟父兄在者不得私借錢債典售家
 產人口違者斷追入官見典章
 至元元年甲子春正月丁丑朔高麗國王王禎遣使來賀自是
 至且皆勅諸路宣慰使非奉詔無輒入覲諸王位下工匠已籍為
 民者並徵差賦癸卯築冷水河城分兵戍之二月辛亥選儒士

編修國史譯經書起館舍給俸贍之子子修瓊花島在大內西

陽之疏雙塔漕渠丁卯太陰犯南斗祭酉車駕幸上都以西北諸

王欵附召諸路總管赴上都大朝會夏四月戊申以彰德洛磁

路引漳滏洹水灌田致御河淺澁鹽運不通命塞分渠以復水

勢辛亥太陰犯軒轅御女星戊午太白晝見五月乙亥遣郭守

敬行視西夏河渠庚辰勅劍州守將分軍守劍門關立寨人頭

山釋宋私商五十七人給糧遣歸丙戌太陰犯房巳亥犯昴以

粘合南合平章政事秋七月甲戌彗星出鬼柳昏見西北光燭

天長數十丈貫上台掃紫微文昌北斗且見東北凡四十餘日

癸未改新鳳州為徽州以西番十八族部立安西州丁酉龍門

禹廟成庚子阿里不哥與親王玉龍答失阿速帶昔里吉等及

其謀臣不魯花阿里察脫忽思白歸上都帝曰諸王皆太祖之

齋釋不問惟誅不魯花等三人八月壬寅朔定京府州縣官放

假格天壽立春端陽立秋重陽冬至及七月望十月朔各給一

十五日並禁屠宰并乙詔諸縣尹品秩雖小民生休戚繫焉往往任

用非人致使恩澤不能下逮民情不能上通掎克侵凌為害非

細應選循良廉幹之人往任斯職專一撫字吾民以五事考課

為升殿戶口增田野闢詞訟簡盜賊息賦役均五事備者為上

選升一等四事備者添一資三事成者為中選依例遷轉四事

不備者減一資五事俱不舉者黜俱見乙巳立諸路行中書省

以省官出領其事軍國重務無不統攝詔頒新立條格定官吏

員數分品從等秩給俸祿授公田計日月以考殿故禁擅用官

物勿以官物進獻勿借易官錢勿擅科差役凡軍馬不得停泊

村坊詞訟不得隔越陳訴恤孤寡勸農桑驗旱澇平市價具盜

賊囚徒起數月申省部其諸王使臣驛傳稅賦差發不得擅招

民戶不得以銀與非投下人為幹脫禁口傳敕旨及追呼省臣

官屬庚戌定諸站戶限田四頃免稅以供驛馬及祇應癸丑賜

僧子聰復姓劉易名秉忠拜太保參領中書省事始定都于燕

改燕京為中都分立省部其大興府仍舊丁巳改元大赦詔曰

應天者惟以至誠拯民者莫如實惠朕以菲德獲承慶基內難

未戡外兵未戢夫豈一日于今五年賴天地之界矜暨祖宗之

垂裕凡我同氣會于上都雖此日之小康敢朕心之少肆比者

星芒示儆雨澤愆常皆闕政之所由顧斯民其何罪宣布惟新

之令溥施在宥之仁可大赦天下改中統五年為至元元年於

戲否往泰來廷續亨嘉之會鼎新革故正資輔弼之良咨爾臣

民體朕至意戊午彗星消伏甲子復見于參車駕至自上都自

二月臨幸八月始還元世冬十月庚戌有事于太廟奉安祖宗

諸帝率循無異皆不書神主戊辰改武衛軍為侍衛親軍分左右翼典章云定諸盜罪不至死者均刺斷

充警跡人十一月辛巳吉里迷國內附言東有骨嵬亦里于兩部歲

來侵疆詔發兵征骨嵬壬辰罷領中書左右部并入中書省仍

以阿合馬平章政事兼諸路都轉運使知太府監事十二月乙

巳定中外官儀從甲子太陰犯房詔宋人新附及北人陷沒來

歸者皆月給衣糧庚午罷各路奧魯官並各投下達魯花赤始

立州郡長吏遷轉法五品以上宣授六品以下敕授是歲招集

析居放良還俗僧道編集人戶名怯憐口習諸色匠藝設總管

府領之

二年乙丑春正月辛未朔日食癸酉徙鎮海百里入謙謙州諸

色匠戶于中都給銀萬五千兩為行費又徙奴懷忒木帶兒礮

手人匠赴中都造船運糧乙酉籍河南北荒田分給蒙古軍耕

種庚寅城西番渾答路癸巳入東乞兒部牙西來朝貢銀鼠皮

二月辛丑朔併六部為四以麥朮丁為吏禮部尚書馬亨為戶

部尚書嚴忠範為兵刑部尚書別魯丁為工部尚書禁山東諸

路私煎硝磺甲子定蒙古人充各路達魯花赤漢人充總管回

鶻人充同知永如制典章云凡文案一同判行印信廉希憲商

挺罷以寶合丁王晉代之諭僧人通五大部經者為中選以有

德業者為州郡僧錄判正副都綱錄官仍于各路設三學講三

禪會三月乙未罷南北互市括民間南貨官給其直骨嵬襲擊

吉里迷部兵帝命出粟及乃甲給之免權土都商稅酒醋諸課

夏閏五月癸卯升修縣為景州罷淘金總管府聽民採辦丁卯

定四親王南京分地鄭州隸合丹鈞州隸明里睢州隸宇羅赤

續通志卷二 世祖二

蔡州隸海都其他屬邑復還朝廷命趙璧行省南京廉希憲行

省東平姚樞行省西京詔各路州府戶不滿千者量加併省凡

投下者各附所隸州城其散府州郡戶少者不更設錄事司及

司候司附郭縣止聽州府官兼領自是裁併州縣凡二百二十餘所六月戊辰

朔新得州土官向良內附令移戍通江徙山東統軍司于沂州

丙子太陰犯心大星秋八月巳卯諸省臣皆罷命安童為右丞

相伯顏為左丞相阿朮帥師攻廬州安慶諸路宋將范勝張林

高興孟興戰死九月戊戌將有事于太廟命滌養犧牲取犬樂

工于東平預習儀禮庚子皇孫鐵穆耳生冬十月巳卯享太廟

尊皇祖為太祖追諡聖武皇帝皇祖妣為光獻皇后癸未勅統

軍萬戶麾下所俘人口官贖為民其私越禁界被獲者許親屬

完聚詔貧難軍或兩戶三戶合出正軍一名其大軍有力者許

募人應役十二月庚午改北京西夏二行省為宣慰司巳丑瀆

山大玉海成置廣寒殿改諡皇考睿宗為景襄皇帝上皇妃尊

諡為莊聖皇后升祠睿宗廟置宗王府扎魯忽赤十員掌諸王

駙馬投下蒙古色目人應犯一切公事及漢人姦盜等罪

三年丙寅春正月壬子立制國川司以阿合馬為使張惠副之

張易同知司事二月丙寅復以廉希憲平章政事張文謙為左

丞阿里為右丞史天澤為樞密副使甲申製太常禮樂工冠服

復立東京廣寧懿州開元恤品合懶摩娑等路宣撫司參知政

事王晉侍中和哲斯轉運使王明坐隱匿鹽課伏誅夏四月丁

卯五山珍御榻成置瓊華島庚午定歲祀嶽鎮海瀆之制正月

鎮海瀆上王日記泰山于泰安州沂山于益都府立春日祀東

海于萊州大准于唐州三月南嶽鎮海瀆立夏日遙祭衡山土

王日遙祭會稽山皆在河南府界立夏日遙祭南海大江于萊

州界六月中嶽鎮山王日記嵩山于河南府霍山于平陽府比

月西嶽鎮海濱上王日祀華山于華州吳山于隴縣初秋日選
祭西海大河于河中府界十月北嶽鎮海濱土王日祀恒山于
曲陽縣醫巫閭于遼陽廣寧路立冬日遙祭北五月丙午浚西
海于登州濟瀆于濟源縣既右江南乃罷遙祭
夏中興漢延唐來等渠丙辰罷益都行省及息州安撫司六月
丁卯封皇子南木合為北平王戊寅申嚴陝西河南竹禁處皆
有繫官竹剽每歲以時砍伐易之民秋七月丙申以張德輝參
議中書省事己未發西夏避亂民還本籍成都新民為豪家所
庇者勒歸州縣追尊始祖也速該為烈祖神元皇帝妣月倫為
宣懿皇后遣使諸路慮囚冬十月庚申朔降德興府為奉聖州
徙平陽經籍所于京師改名弘文院丁丑太廟成定為八室奉
安神主于祐室烈祖暨懿宣后第一室太祖暨光獻后第二室
太宗暨昭慈后第三室皇伯考木赤妣別十出迷失第四室
皇伯考察合台伯妣也速倫第五室皇考睿宗皇妣莊聖皇后

第六室定宗

后第七室憲宗及貞節后第八室歲用冬

祀十一月辛卯詔給京府州司縣官吏俸及職田典章云凡上

日罷任已過初五日者並給本月俸錢其本處官地及斷命忽

沒絕戶并開占荒閒地內分給職田各官相沿交收子粒

都答兒為中書左丞相丙辰諭四川行院江漢庸蜀等效順其

官吏對階改授有功者遷有才者用民無生業者賑衣糧願遷

內地者給田廬毋令失所十二月辛酉改四川行院為行中書

省立諸路洞冶所聽制國用司節制丁亥建大安閣于上都鑿

金口導蘆溝水轉漕西山木石命張柔段天祐同行工部事築

宮城立提點官城所

四年丁卯春正月癸卯修曲阜宣聖廟乙巳百濟遣使來朝禁

僧官侵理民訟辛亥以趙璧為樞密副使許衡謝病還懷孟癸

丑封昔木土山為武定山其神曰武定公泉為靈淵其神曰靈

淵侯以駕討阿里不哥駐此金 兪蒙古軍戶二三丁者一人四五丁者二人

六七丁者三人為軍戊午析上都龍興府自為一路三月巳丑

耶律鑄復為左丞相是年置承辛卯白潼關至蘄縣立河渡官

八員譏察姦偽乙未建習樂堂于中都使樂工肄業壬寅從安

童言止設丞相二員蒙古漢人參用外用老成一二員同議省

事丁巳耶律鑄置宮縣樂成賜名大成樂夏四月甲子新築宮

城于中都東北方六十里為門十二輟耕錄云萬歲山在大內

瓊花島其山首以玲瓏石壘叠秀若天成引金水河至其後轉

機運轉汲水玉山頂出石龍口注方池伏流至仁智殿後有石

刻蟠龍昂首噴水仰出然後東西流入太液池山上有廣寒殿

殿在太液池中間則在山半山前白玉橋長二百尺而儀天殿後

在焉每歲巡上都先安百官于此相傳漢北有一山形勢與此

金人整氣者謂此山有王氣謀厭勝之乃求通好既而日

所奠願得其山以鎮壓我上眾許之金人乃大發卒營於山之

金人營於山之北積累成山因開挑游子營構宮殿為遊幸之所

五月丁亥朔日食新建孔子廟于上都丙申威州山後大獲

麻等十一族來附壬子增諸路包銀一兩充官俸六月乙丑史

天澤復為左丞相忽都答兒耶律鑄並降平章政事伯顏降右

丞廉希憲降左丞阿里張文謙並降參知政事詔亦即納新附

貧民從人借貸者官為代償秋八月庚申填星犯天罇丙寅以

宣徽院掌供主食宴享及孳畜芻菽等事用人得自選不山中

書壬午太白犯軒轅大星九月壬辰作玉殿于廣寒殿中乙未

勅汪良臣立寨于母章德山控扼江南以當釣魚山之衝戊申

復召許衡為祭酒庚戌封皇子忽哥亦為雲南王往鎮大理帝

曰朕固樂其風土曩非曆數在躬當於彼分器焉乃析其國三

十六部為三路冬十月壬戌魚通富州番部入附以渠長阿奴

版的哥為喝吾等處總管改給鐵旗城後番官璽書符命甲子

綱目卷之... 歲星犯軒轅大星庚辰定官員廢叙格

從三品子正八品叙正四品子從八品叙從四品子正九品叙

正從五品子俱聽承廢若嫡長子有廢疾立嫡長子之孫如

無立嫡長子同母弟如無立繼室所生如無立妾婢子如絕嗣

旁廢其親兄弟各及子孫如無則旁廢伯叔及其子孫諸用廢

者孫降子曾孫降孫婢生子及旁廢者皆視合叙品從降一等

十一月乙酉享太廟宮縣登歌樂文武二舞咸備戊戌立新蔡

益津二縣甲辰立夔府路總帥府戊開州乙巳填星犯天罇距

星十二月巳卯省平陽路岳陽和川二縣入黃氏安西路櫟陽

縣入臨潼立諸位幹脫總管府

五年戊辰春正月甲午太陰犯井定職官之任違限及病假滿

百日者並作闕其親老告侍者如之替年後仍聽起用

月戊午令益都漏籍戶四千淘金樓霞縣每戶歲輸金四錢二

月戊子太陰犯天關已丑犯井三月丙寅免諸路四品以下官

子孫入質壬申改母章德山為定遠城武羣山為武勝軍丁丑

罷諸路女真契丹漢人為達魯花赤者夏五月辛亥朔以太醫

院拱衛司教坊司及尚食尚果尚醞三局隸宣徽院秋七月癸

丑初立御史臺命右丞相哈察兒為御史大夫帖只為御史中

丞帝曰臺官職在直言朕或有未當其極言無隱毋憚他人朕

當爾主轍耕錄云初置御史臺秩從二品至元七年升正二品

二人後增二人復設侍御史二人治書侍御史二人殿中侍御

史二人如漢人數內監察御史著銜無御史臺三字以為天子

耳目之官非御史大夫以下可制也行臺則不然凡公文所書

臺字並從士從口若戊辰罷諸路打捕鷹坊工匠洞冶總管府

並聽轉運司兼領遣怙古帶率兵征建都蠻九月癸丑罷中都

路和雇所立京師瀕河十倉丁巳阿木練兵闕樊城冬十月戊

寅朔日食巳卯敕中書省樞密院凡事與御史臺官同奏初設

續通志卷之... 世祖一

起居注以翰林官兼充十二月戊寅敕二分二至及聖誕節祭

星于司天臺復置乾州奉天縣以好時永壽二縣省入是歲帝

擊叛王海都于北庭追至阿力麻里之地去上都萬餘里海都

遠遁帝令勿追典章云禁市毒藥如附子烏頭巴豆砒霜之類及不通醫理妄行鍼灸或與婦人墮胎戕害人

命者加等治罪并禁割刑矧眼以行孝者六年己巳春正月癸丑立四道提刑按察使司設副使僉事巡

行各道曰山東東西道河東陝西道山北東西道河北河南道

任滿聽御史臺考核典章云以一道鎮靜諸知大體所察得實民無冤獄者為稱職戊午命史

天澤董師襄陽二月己丑頒蒙古新字詔曰國家肇基朔方制

用文字皆取漢楷及畏吾字以達本朝之言者諸逾金及遐方

諸國例各有字今文治浸興字書方缺特命國師八思巴創蒙

古新字頒行諸路譯寫一切文書期于順言達意而止凡璽書

頒降俱用新字仍各以其國字副之丁酉敕宮燭毋彩繪鞍靴

箭鏃不得以黃金為飾夏四月辛巳製玉璽大小十紐放阜丁

貧乏軍為民禁戍卒毋踐屯田木稼以真定等路蝗免代輸築

城夫戶賦癸卯命董文炳率兵南征秋七月辛酉製太常寺祭

服已巳立諸路蒙古字學設教授命職官子弟每路二人府州

各一人民間子弟上路三十人下路二十五人充生徒典章云

臺部並用識蒙古字人立西蜀四川監榷茶場司通攷云川運

員作必關赤譯寫文移成都茶于京兆京兆置局發八月己卯立金州招討司丙申命

賣私自採賣者與私鹽同罪中書省采輯農桑事定列條曰令按察使與州縣官相風土所

宜頒行九月招諭淮蜀官民詔曰朕纂承丕基同仁一視罔間

南北兩淮四川大江以南皆吾赤子卽位之始未遑他務首遣

國信使副講信修睦以通和好惟期投戈卷甲使兩地百姓息

干戈

示

肩咸遂安生樂業之願豈意宋人安生邊釁是驅若國生靈置之鋒鏑而不恤也恐有無辜枉被殘擾今詔諭彼界官吏軍民人等及我國人或困小過通亡或勢不獲已因而陷沒者當明知朕不欲用兵之本意爾等即轉禍為福其審圖之見大方通鑑戊

午定民間貸錢雖踰限止償一本息冬十月己卯定朝儀服色

壬午升高唐寇氏並為州庚子太陰犯辰星遣官慮囚救諸路

鰥寡廢疾人官給廬舍薪米後皆不書十二月戊子築東安渾河堤

己丑時享畢命國師作佛事于太廟七晝夜造木質金表牌位

十六設大榻金椅奉安禩室前此太廟舊佛事之始析彰德懷孟衛輝為

三路升林慮縣為林州改慎州為韓城縣併省馮翊等州縣十

所始置義倉其法每社置倉令社長主之豐年每丁納米五斗歉歲就給社民

七年庚午春正月丙午耶律鑄廉希憲罷立尚書省罷制國用

使司以忽都答兒為中書左丞相許衡為左丞阿合馬平章尚

書省事張易副之張惠李堯咨麥木丁並參知尚書省事己酉

太陰犯畢改諸投下官隸中書省初制以中書省統山東西河

九大都燕京皆隸焉謂之都省此外重地則置二月辛未朔以

行中書省至是以諸王駙馬投下者併隸都省伯顏為樞密副使甲戌築昭應宮于高粱河丙子帝御行宮觀

劉秉忠許衡及太常卿徐世隆所起朝儀大悅舉酒賜之丁丑

以歲饑罷築宮城壬辰立司農司以張文謙為卿設四道巡行

勸農官典章云兼管水利舉察勤惰仍委所在視民長官常為

提點年終通考農事成否類中司農司任滿視此為殿最

三月庚子朔日食改諸路行中書省為行尚書省丙辰浚武

縣御河夏四月壬午檀州隕黑霜二夕定諸路達魯花赤子弟

蔭敘充散府諸州達魯花赤其散府諸州子弟充諸縣達魯花

赤諸縣子弟充巡檢癸未定軍官品級萬戶總管千戶百戶總

把以軍士為差始給軍官俸己丑省終南縣入蓋屋復置真定
 路贊皇縣太原路樂平縣平灤路撫寧縣五月甲辰威州汝鳳
 川番族渠長來朝以合答平章政事丙辰免上都商稅惟市易
 莊宅奴婢孳畜例收契本工舉之費六月庚辰敕成軍還沿途
 立安樂堂饑者食之病者醫之死者藁葬官給其直丙申立籍
 冊于中都東南郊秋七月辛丑設上林署乙丑以遼東開元總
 管府兼本路轉運司事八月戊辰朔阿朮築環城以逼襄陽戊
 寅以塔察兒同知樞密院事帖只為御史大夫辛巳置應昌府
 設官屬在上都東北三百里答兒海子孫駙馬斡九月庚子汰
 僧道有家室者為民丁巳太陰犯井丙寅括河西戶口定田稅
 冬十月庚午太白犯右執法癸酉定宗廟祝文書蒙古字牲牛
 用野豕時果勿市取之內閣降輿中府為州十一月壬寅癸惑
 犯太微西垣上將立侍儀司掌朝會諸儀史天澤築萬山為一
 字城自是襄樊道絕閏月丁卯朔禁繪毘織日月龍虎及以龍
 犀飾馬鞍者壬辰立諸站都統領司總驛傳仍設脫脫禾孫盤
 詰往來奸偽十二月丙申朔改立大司農司增巡行勸農使副
 各四員命御史中丞孛羅兼大司農卿以都水監隸之定歲祀
 制每春秋二仲月上戊日祭大社大稷于西南郊立春後丑日
 祭風師于東北郊立夏後申日祭雨師雷師于西南郊凡天子
 致祭者三日社稷曰先農曰宜聖其嶽鎮海瀆則使者奉璽書
 即其處行禮稱代祀而有司常祀者五日宜聖曰三皇曰嶽鎮
 海瀆曰風師雨師于寅降河南韶州為澠池縣丁未金齒驃國三部長
 內附獻馴象三辛酉建太護國仁王寺于高良河更定僧尼服
 色是歲東京路旱南京河南等路蝗免絲銀十之三賑山東淄
 萊路饑者再

八年辛未春正月丙寅太陰犯罪已卯論南陽屯田人戶皆內地中產之民遠徙失業各仍還本籍南京諸郡民賦悉改輸米粟貯近地給襄陽軍遣兀都蠻帥師鎮西方當一作當發近畿民二萬八千人築宮城二月乙未朔定官民婚聘禮數一二品者一三品者四五品者三六品者二七品者一八品者一貫三品者四百貫四品者三百貫五品者二百貫六品者一百貫七品者五十貫八品者三十貫九品者二十貫庶人十貫其延宴職官不過四味庶人不過三味貴賤有差已亥罷諸路轉運司入總管府移陝蜀行省于興元癸卯以趙璧為中書右丞乙巳大理宣慰寶合丁王傅濶濶帶毒殺雲南王忽哥赤事覺伏誅戊申以治事日程論中外官吏已未敕軍官佩金銀符其民官工匠所佩者並拘入勿復給辛酉分歸德為散府升申州為南陽府濟州為濟寧府三月乙丑增置河東山西道提刑按察司改河東陝西道為陝西四川道山北東西道為山北遼東道辛巳復立夏邑縣以碭山併入省穀熟縣入睢陽乙酉許衡以老病乞解機務除集賢大學士兼祭酒如故設蒙古國子學選蒙古漢人官員子孫及俊秀者充生徒好學者兼習算法丁亥熒惑犯太微西垣上將已丑敕有司毋滯獄以致越訴封皇子燕王乳母趙氏幽國夫人夫鞏德祿追封德育公夏四月壬寅撫寧縣民生子申夜有光詔善加鞠養左右或疑之帝曰世間何幸生一好人母啓嫉心也戊午阿朮與宋將范文虎戰于瀕灘敗之生擒百餘人五月乙丑以東道兵方闕襄陽分命秦蜀諸將各進兵鄭鼎出嘉定汪良臣出重慶札刺不花出瀘州曲立吉思出汝州以牽制宋師所至順流縱棧獲宋戰艦甚衆丙寅牢魚國來貢已卯命史天澤平章軍國重事六月甲午諭樞密院凡軍情徑奏不由尚書省有事關錢糧者仍與其議管民官所領錢穀並俟年

終考較乙卯招集河西韓端昂吉阿等處居民秋七月壬戌朔
設回鶻司天臺官屬丁卯命國王頭筆哥行省北京有訴運山
侍郎張大悅與宋交通者帝諭之曰宋人善用間計朕不輕信
毋懷疑懼幸未置左右中三衛親軍都指揮使司掌宿衛扈從
兼屯田事八月壬辰朔日食己未聖誕節始立內外仗及雲和
署樂位東川統軍司改拔銅鈹寨宋總管李慶降以慶知梁山
軍九月丙寅罷陝西五路西蜀四川行省以也速答兒行四川
省事于興元京兆等路直隸尚書省戊辰升成都德陽縣爲德
州降虢州爲虢畧縣丙子太陰犯畢躔今歲享太廟毋用犧牛
癸未弛四川茶鹽禁帝曰四川民力困敝自今有言茶鹽之利
者以違制論冬十一月辛酉朔令品官子孫三品以下七品以
上年二十五上者當傑直一年後分別敘用乙亥定元正朝會
聖節詔赦及百官宣赦具公服迎拜 禁用金泰和律建國

號大元詔曰誕膺景命奄四海以宅尊必有美名紹百王而紀
統唐之爲言蕩也堯以之而著聲虞之爲言樂也舜因之以作
號馴至禹興而湯造互名夏大以殷中世降以還事殊非古雖
乘時而有國不以義而制稱爲秦爲漢者止從初起之地名曰
隋曰唐者僅乃始封之爵邑是皆徇百姓見聞之狃習要一時
經制之權宜槩以至公不無少貶我太祖握乾符而起朔土以
神武而肇帝圖肆震天聲大恢土宇方輿之廣歷古所無頃者
耆宿詣庭奏章申請謂旣成於大業宜早定以鴻名在古制以
當然于朕心乎何有可建國號曰大元蓋取易經乾元之義茲
大治流形于庶品孰名資始之功予一人底寧于萬邦尤切體
仁之要事從因革道協天人於戲稱義而名固匪爲之溢美孚

休惟永尚不負于授艱嘉興敷天共隆大號按元建國曰大元取大哉乾元之義
建元曰至元取至哉坤元之義殿曰大明曰威寧門曰文明
日健德曰雲從曰順成曰安貞曰厚載皆取乾坤二卦之辭
 二月辛卯朔宣徽院請以闕遺漏籍等戶淘金帝曰姑止毋重
 苦吾民也乙巳立新字學士于國史院掌翻譯文字省太常寺
 入翰林院宮殿府入少府監

九年壬申春正月甲子罷尚書省入中書省以阿合馬張易並
 平章政事張惠為左丞李堯咨麥木丁並參知政事罷給事中
 中書舍人檢正等官仍設左右司丁丑命西平王奧魯赤領忙
 古帶十八族欲速公弄等土番軍同征建都蠻降新安州為縣
 隸順天改諸路行尚書省仍為行中書省分立京兆行省壬午
 改山東東路統軍司為行樞密院移鳳州屯田于鹽白二州二
 月辛卯詔札魯忽赤乃太祖開國所制位列百司上其賜銀印
 立左右司自後多稱也可札魯忽赤改中都為大都庚子復置

唐州祕陽縣戊申始祭先農于東郊如祭社儀三月甲戌焚民
 問四教經免醫戶差徭阿朮破樊城外郭夏五月戊午朔立和
 林轉運司兼提舉交鈔祭亥遣拔都軍于怯鹿難之地開渠耕
 田罷西番禿魯干諸處金銀礦戶為民乙酉太白犯畢距星建
 宮城東西華左右掖門六月壬辰滅乞里吉思屯田租宋師救
 襄陽阿朮敗之龍尾洲宋統制張順張貴死之京師大雨壞墻
 屋壓死者眾禁私鬻回鶻曆秋八月丙戌朔日食戊子立羣牧
 所掌天閑及尚方鞍勒丁未降延州為延津縣與陽武同隸南
 京九月定祀典神農高辛以上聖帝明王及三代開國主所在
 官司三年一祭微子張良以上忠臣義士所在人民歲時致祭

見典丙寅括諸路正軍貼戶及同籍親戚奴僕丁年既長依權



要避役者並還為軍戊寅太陰犯御女冬十月丙戌朔封皇子
 忙兀刺為安西王賜京兆分地駐兵六盤山遣使持詔諭扮才
 忻都國戊戌以趙璧平章政事張易為樞密副使熒惑犯填星
 已亥定每歲自七月至十一月終聽捕獵餘月有禁祭卯立會
 同館以居降人及番喇官之來朝貢者百官志稱至元十三年始置今據紀文載此
 十一月壬戌諸王只必帖木兒築新城成賜名永昌府丁卯太
 陰犯畢已卯併中書省左右司為一曰鵲獻巨石礮命送襄陽
 軍前十二月乙酉朔宋將咎萬壽攻成都僉省嚴忠範戰失利
 逮至京癸丑升拱衛司為拱衛直都指揮使司重其所為大都
 路兵馬司掌京城捕盜事通考云驗都邑民眾寡置馬步弓手夜巡邏禁人出入京師南北兩兵馬司各至千人每百戶取中產者一人充資務官有綱巡若流徒者至則執兵仗導從以轉授受外此則不敢役示專其捕盜職
 十年癸酉春正月戊午立京師醫學名廣惠司癸亥阿里海牙

取樊城宋將張漢英范天順牛富死之丁卯立秘書監掌歷代

圖籍并陰陽禁書選世家名臣子弟為監丞已卯置軍器永盈

二庫分典弓矢甲冑遣使持金十萬兩市藥獅子國典章云定秀才學官

執事用欄帶唐巾二月丙申雲南羅羽渠長阿旭叛救有司安集其民

丁未宋安撫呂文煥以襄陽降召赴闕其熟券軍留襄陽屯田

生券軍分隸各萬戶翼三月丙寅帝御廣寒殿詔曰自古帝王

之治天下也莫不立后以正家建儲以定國朕自繼承大統即

命皇后弘吉刺氏正位中宮仰惟太祖之遺訓俯協諸王之僉

吉乃立嫡家燕王真金為皇太子積有日矣北者朝臣懇奏冊

寶之禮宜即舉行已于三月日授皇后以玉冊玉寶授皇太子

以玉冊金寶從典禮也各爾臣民各宜知悉見典章壬申分金齒

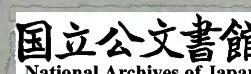
國為兩路癸酉客星青白如粉絮起畢度五車北復自文昌貫

斗杓歷梗河至左攝提北二十一日命耶律鑄平章軍國重事
 張惠為右丞夏四月癸未朔呂文煥入朝授侍衛親軍都指揮
 使襄漢大都督罷中興河南兩路行省命史天澤阿木阿里海
 牙行荆湖樞密院事鎮襄陽合答劉整塔出董文炳行淮西樞
 密院事守正陽為滅宋計丁酉敕南儒被人畧賣者官贖為民
 辛丑罷四川行省入西川行院別置東川行院于重慶五月壬
 子朔詔天下獄囚除殺人者待報其餘槩行疎放限八月內如
 期自至大都六月丁亥免大都南京兩路賦役以紓民力汰陝
 西貧難軍甲午改資用庫為利用監閏月己巳罷東西兩川統
 軍司秋七月辛巳許衡乞罷丙戌敕襄陽生券軍無妻子者赴
 京老疾者遣還家庚寅省西涼府入永昌路是月霖雨享祭山
 川嶽鎮海瀆社稷宗廟八月庚戌朔高麗遣使賀聖誕節後每歲也
 至赦諸路罪囚自至大都就獄者二十二人九月辛巳以合伯
 平章政事甲申生券軍至大都詔釋其械俾從征日本人各賜
 鈔娶妻丙戌以王恂主國學增置生員設東宮宮師府詹事以
 次官屬己丑敕自今秋獵鹿豕先薦太廟冬十月庚申命合答
 帶為御史大夫出御史臺賊哥鈔賑貧民升襄陽府為路初建
 正殿寢殿香閣周廡兩翼室皇子奧魯赤攻建都擒其長下濟
 等四人建都降立寧遠都護府大司農言畿內秋禾始收請禁
 民覆耕恐妨芻牧帝以農事有益不許十二月己酉朔省陝州
 號畧朱陽二縣入靈寶罷西夏世官是歲諸路蟲蝻災霖雨害
 稼賑米凡五十四萬五千五百九十石免民代輸僉軍絲銀及
 伐木夫戶稅負前朝官錢母徵

十一年甲戌春正月己卯朔宮闕告成帝始御正殿受朝賀庚

寅初立軍官以功升散官格自龍虎上將軍以下至進義副尉
 凡三十四階丙午免于闕承玉工差役阿里海牙阿朮入覲力
 言江南可下宋室可平帝命史天澤伯顏專征僉軍十萬人益
 之二月戊申朔立儀鸞局掌宮門管鑰供帳燈燭甲寅太陰犯
 井壬申起廉希憲為北京行省右丞三月庚寅移四川礪門兵
 戍哈答城辛卯改荆湖淮西二行院為行省伯顏史天澤並為
 左丞相阿朮平章政事阿里海牙為右丞呂文煥參知政事行
 省荆湖合答為左丞相劉整為左丞塔出董文炳參知政事行
 省淮西癸巳改金州招討司為萬戶府遣使招諭八魯國夏四
 月辛亥分陝西隴右諸州置提刑按察司治鞏昌癸丑初建東
 宮李氏藏書并草木子云帝思創業艱難移沙漠辛未詔安慰
 幹端鴉兒看合失合兒等城諭丞相合答先守沿江堡隘為使

傳往來之衛仍分兵掠荆南鴉山以綴宋之西兵六月庚申聲
 罪伐宋詔統軍官曰爰自太祖以來彼宋與我使介交通殆非
 一日彼此曲直之情亦所共知不必歷舉迨我憲宗御世朕以
 藩服奉命南伐師次鄂渚彼賈似道再遣宋京請軍前請罷兵
 息民願奉歲幣朕以國之大事宗親在上必須入計川報而還
 卽位之始追憶是言乃命郝經等持書往聘蓋為生靈計也古
 者兵交使在其間惟和與戰宜嗣報音其何與於使哉而乃執
 之卒不復命羈此一介行李於彼何益於此何損以致師出連
 年邊境之間死傷相藉繫累相屬皆宋自禍其民耳襄陽被圍
 五年旅拒王師義當不貸朕先有成命果能出降許以不死是
 以既降之後朕不食言悉全其命與宋悔過或啓令圖而乃迷
 執罔有悛心此問罪之師有不能已者夫以天下為念爰及于



戈自古有之無辜之民初無與焉若彼界官民有能去逆效順
 與眾來降或別立功績者驗等第官資遷賞所附軍民爾等宜
 嚴敕將士毋得妄行殺掠仍加賑給令得存濟其或負固弗從
 及抗拒迎敵者俘戮何疑輟耕錄載世祖下江南檄賈似道之
 自北而南雷動六師之眾堪嗟殘宋信任非人若賈似道者處
 之師相之尊委以國柄之重世濟其惡真克憚之賈充謀及廼
 心效姦雠之曹操不學無識舞術弄權誇許黃僅免其身比河
 清莫大之績承君之寵如彼其專貪天之功確乎不拔惜官爵
 以總寶貨苛條法以苦賢才奪土田而無地可耕變關會而物
 價益昂藉鄙猥者伴食于廟堂任反側者喪師于邊徼恬視雷
 星之召異聞水旱之隆災滿朝皆其私人命將悉由重賂用
 白劄而破世守之法曲丹筆而容天討之刑民心已離而不知
 天命將革而未悟方且貪湖山之樂聚寶王之珍弗顧辱死奪
 制以貪榮乃乘君寵立幼而固位以已峻功頌德且自比于周
 公欺人寡婦孤兒反不如乎石勒深懷禍患自肆奸邪合正兩
 觀之誅可紓百姓之怒我大元皇帝聰明知睿神武仁慈焚香
 視天誓莫殺而混海宇振兵器地隨所向以布皇威一戰乘勝
 而渡江諸將列降而獻土厥角稽首迎我前茅後實先聲易如
 破竹照天順人信之助成風行草偃之功合宇宙以清
 寧蘓人民于湯火之恩寬幼主以下罪止元惡之身謹檄甲子分

遣忙古帶帥武衛軍南征秋七月乙未伯顏陛辭帝曰古之善
 取江南者惟曹彬一人汝能不殺是吾曹彬也宋主禘劫皇子
 熹嗣改元德祐八月丁未從史天澤言以荆湖淮西各置行省
 事權雖一復改淮西行省為行樞密院天澤至中途有疾而還
 詔太原新僉軍遠戍兩川遣使分括廩粟給其家九月癸巳大
 軍次鹽山距鄂州二十里宋兵當鄂夾漢城萬勝堡南岸戰艦
 千艘鐵組橫江遏我舟師不得下惟黃家灣有溪經鷓子山入
 唐港可達江宋又築壘置堡其處駐兵固守伯顏督諸軍攻拔
 其堡鑿壘挽舟入溪出唐港整列而進冬十月壬戌歲星犯壘
 壁陣乙丑伯顏督諸將破沙洋堡進次新城宋統制黃順縋城
 降都統邊祐誼自焚死趙文義戰死十一月乙酉師次復州宋
 安撫翟貴降癸巳東川元帥楊文安拔宋雲安羅拱高陽城堡

壬寅起閣南直大殿及東西殿增選樂工八百人隸教坊十二月丙午軍次漢口宋軍守陽羅堡以扼中流伯顏用千戶馬福計自漢口開壩引船會輪河趨沙蕪徑入大江乙卯阿里海牙進軍青山磯破武磯堡己未伯顏次鄂州宋權守張晏然都統程鵬飛知漢陽軍王儀知德安府來與國並以城降伯顏留阿里海牙鎮鄂州規取荆湖南自與阿木將大軍水陸東下癸亥增置歸德永城縣省長武縣入涇川良原縣入靈臺是歲諸路野蝻等蟲災賑米粟凡廿五萬餘石天下戶一百九十六萬七千八百九十

十二年乙亥春正月甲戌師次黃州宋制置陳奕及其子知漣州巖皆以州降乙亥東川副元帥張德潤拔禮義城宋安撫張資死之癸未師次蘄州宋安撫管景模獻城丙戌次江州宋知江州錢真孫呂師夔知南康軍葉闡六安軍曹明並迎降己丑選蒙古漢人有才者赴軍前爲新附州郡民官乙未遣尚書廉希賢侍郎嚴忠範秘書監柴紫芝至宋己亥置雲南郡縣長及規措所二月癸卯師次安慶宋知府事范文虎出降甲辰命博魯歡爲淮南都元帥會各部兵于邳州立后土祠于臨汾伏羲女媧舜湯河瀆等廟于河中解州洪洞趙城丙午大軍天池州宋統制張林以城降權州事趙卯發死之丁未禁無籍自効軍俘掠新附軍民戊申詔諭江黃鄂岳漢陽安慶諸處歸附士民軍匠僧道人等令農者就耒商者就途士庶緇黃各安己業如鎮守官吏安有騷擾許詣行省陳告其申召降臣張晏然赴闕帝曰朕省卿奏云宋之權臣不踐舊約拘留使者實非宋主之罪儻蒙聖慈止罪擅命之臣庶令趙氏有祀卿言良是卿旣不

忘舊主必能輔弼我朝比令伯顏按兵不動仍遣廉希賢等持書往使果能悔過來附既往之愆朕復何究即權臣賈似道尚不欲加罪况肯令趙氏之祀乎若其執迷罔悛未然而事朕將何言天其鑒之辛酉師次丁家洲宋相賈似道親督步帥孫虎臣淮西制置夏貴操戰艦橫亘江中伯顏分步騎夾岸而進舉巨礮擊之宋兵大潰似道走揚州甲子師次蕪湖宋知無為軍劉權知太平州孟之縉降博魯歡軍下邳宋西海州安撫丁順降乙丑阿里海牙取江陵下岳州宋統制孟之紹舉城降戊辰師次采石知和州王善宋史降博魯歡次連州宋知州孫嗣武降庚午師次建康宋都統徐王榮翁福茅世雄曹旺俱以城降賈似道至揚州始送郝經劉人傑歸國命北平王南木合出鎮阿力麻里之地丞相安童行省院事往輔之以防海都三月壬

申朔宋鎮江統制石祖忠江陰軍倉判李世修相繼納款乙亥分兵徇饒州宋知州唐震故相江萬里死之救安西王忙兀剌分軍從西平王輿魯赤征吐番丙子廉希賢等至建康傳旨令諸將各守營壘無妄侵掠已卯升平陰縣新鎮寨為肥城縣庚辰宋知寧國府顏紹卿知滁州王文虎以城降江東平得府二州五軍二縣四十三甲申置懷遠靈武二縣于中興路分處新民丙戌師至常州宋鈐轄戴之泰通判王虎臣以城降廉希賢等至獨松關為宋人所殺丙申四川側布番官稅昔確州番官莊察等率四十三族詣行院款附庚子分置翰林院專掌蒙古文字其翰林兼國史院職修國史典制誥備顧問辛丑命阿木分兵取揚州王堂綱鑑云有二星夏四月壬寅朔改西夏中興道按察司為隴右河西道丙午阿里海牙軍至江陵宋荆湖宣

撫朱禕孫制置使高達知荆門軍劉懋湖北提刑青陽夢炎李
湜俱出降遂入江陵分道招諭未下州郡峽歸澧等州常德府
新舊城各守臣以次歸順辛酉宋郢復二州安撫趙孟翟貴五
郡鎮撫呂文福並以城降癸亥阿朮駐師瓜洲宋兵盡焚廬舍
遷其民以去丙寅立尚牧監免京畿西東陝西今歲絲銀丁卯
命李羅爲御史大夫罷隨路巡行勸農官以按察司兼勸農事
增副使僉事二員庚午師克沙市屠其城宋都統孟玘監鎮司
馬夢求死之五月辛未朔阿朮游牙還鄂州以廉希憲行省江
陵庚辰遣高達安撫湖南帝曰昔我國家出征所獲城邑卽委
而去之未嘗留兵戍守以故連年征伐不息夫爭國家者取其
土地人民而已得地無民其誰與居今務保守城邑使百姓安
安集汝必熟知其事聽汝爲之辛巳宋辰隋均瓦靖房六州守
臣皆降荆南湖北平得府三州十一軍四縣五十七丁亥召伯
顏赴闕壬辰宋統制劉師勇殿帥張彥王安節據常州推姚訔
爲守六月庚子朔日食旣晝晦如夜星見鷄鶩皆歸宋嘉定安
撫咎萬壽以城降賜名順命僉四川行院事戊午招諭宋四川
制置使趙定應曰此者青陽夢炎赴闕而陳蜀省事宜奏請緩
師令自納款姑從所請今遣招討使畢再興宣布大信若能順
時達變可保富貴毋爲塗炭生靈自貽後悔辛酉宋潼川安撫
梅應春來降戊辰罷山東經畧司秋七月庚午朔阿朮集行省
諸翼萬戶兵船于瓜洲阿塔海董文炳集行院諸翼萬戶于西
津渡宋沿江制置使趙潛樞密都承旨張世傑知泰州孫虎臣
陳舟師于焦山南北阿朮分遣水軍萬戶劉琛循江南岸東趣

續通志卷之二
世祖一

夾灘繞出敵後文炳直抵焦山南麓以掩其右招討使劉國傑趨其左萬戶忽刺出擣其中堅張弘範自上流趨焦山北大戰乘風縱火焚其舟宋師大敗世傑虎臣走追至圖山獲黃鵠白鷓船數百艘宋自此不能軍癸酉太白犯井癸未分命伯顏趨臨安阿里海牙取湖南阿朮攻淮南萬戶宋都帶李恒尚書呂師夔等取江西罷淮西行院以阿塔海董文炳同署省事辛卯太陰犯畢甲午進伯顏右丞相阿朮左丞相詔僉雲南落落蒲納烘等砦軍萬人取察罕章未附種落增置燕南河北道提刑按察司八月癸卯伯顏陛辭帝曰若宋君臣相率來附則趙氏族屬可保無虞宗廟悉許如故可持詔往諭已未升任城縣爲濟州九月己巳太白犯少民庚午從阿合馬請以軍興國用不足復立都轉運司九諸路轉運司十一濫增課程己卯太白犯太微西垣上將乙酉罷襄陽統軍司丙申命玉昔帖木兒爲御史大夫括江南諸郡書版及臨安秘書省乾坤寶典諸書冬十月戊戌朔享太廟牲仍用牛癸丑太陰犯畢十一月丁卯阿里海牙圍潭州乙亥伯顏分兵三道趨臨安阿刺罕率步騎自建康四安廣德出獨松關董文炳率舟師循海由澈浦至浙江伯顏與阿塔海居中節度諸軍期並會臨安己卯宋都帶次隆興宋轉運判官劉槃降都統密佑不屈死江西諸郡相繼歸附得府州六軍四縣五十六壬午伯顏屠常州宋守臣姚訔陳炤王安節皆死之劉師勇奔平江改順天爲保定府乙酉阿刺罕克廣德知軍令狐槃降丙戌太陰犯軒轅大星庚寅伯顏遣降人游介實奉璽書副本至宋十二月戊戌填星犯亢辛丑董文炳次許浦宋都統祈安以本軍降甲辰伯顏次平江宋都統王邦

傑知府潛說友通判王矩之迎降丁未改諸站提領司為通政院整飭諸驛戊申太陰犯畢宋主遣右史陸秀夫奉書尊帝為伯父世守子姪禮請和伯顏不許丙寅阿剌罕次安吉宋安撫趙與可以州降置四川馬湖路省重慶路隆化縣入南川瀘州海山縣入昌黎復置華州鄭縣薊州平谷縣是月祀天始用香酒脯饗行一獻禮通考云用呂文煥言始權江西茶以會子五十貫準中統鈔一貫是歲天下戶四百七十六萬四千七十七

十三年丙子春正月丁卯朔阿里海牙克潭州宋安撫李芾知衡州尹穀闔室自焚死轉運使鍾蜚英都統陳義自殺參議楊霆赴水死湖南不得府一州六年二縣四十伯顏次嘉興宋安撫劉漢傑出降董文炳至乍浦宋統制劉英以本軍降辛未文炳至海鹽守臣江與賢胡全沈世隆皆降

路掌市易幣帛諸物辛巳伯顏次景德宋相陳宜中遣侍郎劉庭瑞等來迓且約面議降事甲申伯顏至臯亭山董文炳阿剌罕以兵來會宜中違約不至宋主遣使賫傳國璽及降表詣軍前其辭曰大宋國主焜謹奉表于大元仁明神武皇帝陛下焜眇焉幼冲遭家多難權奸賈似道背盟誤國至勤興師問罪焜非不欲遷避以求苟全自知天命有歸避將焉往惟是世傳鎮寶不敢愛惜謹奉太皇太后命戒痛自貶削去帝號以兩浙福建江東西湖南二廣四川見存州郡悉上聖朝為宗社生靈祈哀請命伏望聖慈矜全不忍焜五百年宗社遽至殞絕令趙氏子孫世世有賴不敢弭忘伯顏以其表不稱臣仍書宋號不受乙酉師次臨安北十五里宋陳宜中張世傑劉師勇等挾益廣二王出嘉會門渡浙江遁去續通志云伯顏駐軍臯亭山遣千戶囊加歹等入城慰諭令居

民門首各貼好投拜三字及開益王廣王如發州印命分兵屯
守諸門時范文虎安營江浦太皇太后望視日海若有靈當使
波濤大作一洗而空之無何丙戌宋主易稱臣降表至己丑遣
潮汐三日不至軍馬宴然

千戶囊加帶資璽北上二月丁酉日中有黑子相盪如鵝卵庚
子宋主焜率文武官詣祥曦殿望闕上表乞為藩臣遣賈餘慶
謝堂家鉉翁劉昂等充祈請使詣闕待命且命文天祥同行伯
顏承制以臨安為大都督府命忙古帶范文虎入視事西浙平
得府八州六軍一縣八十一辛丑師克臨江軍宋知軍陳元桂
死之丁未慰諭臨安官吏軍民詔曰聞者丞相伯顏上奏宋母
后幼主暨諸大臣百官已於正月十八日資璽綬奉表降附朕
惟自古降王必有入覲之禮已遣使特往迎致爾等各守職業
勿復妄生疑畏凡歸附以前犯罪悉從原免公私逋欠不得徵
理一應抗拒王師及逃亡嘯聚者並赦其罪百官有司諸王邸

第三學寺監秘省史館及禁衛諸司各宜安居州郡官吏勿得
依殘宋故事擅自科歛所有山林河泊薪木花果魚蝦菱芡諸
物聽民採取權免徵稅太常寺祭器樂具法服樂工鹵簿儀衛
宗正譜牒天文地理圖書及典故文字戶口版籍盡數收取前
代聖賢之後及高尚儒醫僧道十筮通曉曆數並山林隱逸名
士窮居不能自達者所在官司具以名聞名山大川寺廟或歷
代名人遺跡不許侵毀鰥寡孤獨不能自存者量加贍給且命
伯顏入宋宮收衾冕圭璧符璽及宮中寶玩車輅輦乘麾仗等
物戊午宋制置使夏貴以淮西降待府二州六軍四縣三十四
三月戊辰禁江南及西番僧持軍器甲戌宋宗長福王與芮來
軍中文天祥自鎮江亡入真州乙亥伯顏發臨安北還留忙兀
台鎮浙西峻都鎮浙東董文炳阿剌罕經畧浙閩丁丑阿剌罕

等入宋宮宣詔趨宋主入覲宣讀至免繫頸牽羊之語宋太后
全氏泣謂宋主曰荷天子聖慈活汝當望闕拜謝拜畢子母肩
輿出宮唯太皇太后謝氏以疾暫留戊寅立淮西廬州總管萬
戶府乙酉吉袁顛南四郡來歸閏月丙申置宣慰司于濟寧路
主帥造交鈔供江南軍儲立尚珍署收掌濟寧諸處子粒供酒
材汪惟正畧地涪州克山寨谿洞二十三所甲子以郝禎參知
政事夏四月乙丑朔省東川行樞密院及成都經畧司入西川
行院巳卯以侍衛親軍征戍久放令還家期以六月各赴軍五
月乙未朔宋主熈至上都降封瀛國公西湖類稿云宋少帝三
宮入燕世祖命宰相出
通州迎接黃羅帳先燕三宮于會同館然以平宋遣官告天
後十次開筵月支糧萬石日支食肉六千觔
地祖宗于上都之近郊自上年十二月于國陽麗正門東南七
里建祭臺設昊天上帝皇地祇位行一
獻禮自後國有大典 宋益王昞稱帝于福州癸卯復沂莒膠密
禮皆即南郊告謝

寧海五州所括防城軍爲民免其租徭二年乙巳阿朮遣兵攻
拔泰州之新城丁未宋揚州都統姜才攻灣頭堡親軍千戶董
士元戰死戊申改博州爲東昌路升閩州爲保寧府六月甲子
朔以孔子五十三世孫曲阜縣尹孔治兼權主祀事巳巳置行
戶部于大名造交鈔通江南貿易宋江西制置黃萬石以其軍
來降辛未命阿里海牙征廣西罷兩浙大都督府建行尚書省
於鄂州臨安壬申設諸路宣慰司以行省官爲之並帶相銜其
已立行省者不更設宣慰司甲戌命贊善王恂都水少監郭守
敬更造新曆復召許衡赴京商訂戊寅詔作平金平宋錄及諸
國臣服傳記壬辰宋淮東制置使李庭芝留安撫朱煥守揚州
與姜才率步騎東走泰州阿朮分道追及圍之秋七月乙巳朱
煥以揚州降乙卯宋泰州守將孫良臣獻城李庭芝姜才被執

續通志卷一百一十五 宋紀三十一 宋理宗皇帝 二十五年

不屈斬之師入真州宋守將苗再成死之通滁高郵諸州相繼
來附淮東平得州十六縣三十三八月己巳敕漢軍都元帥李
庭將侍衛軍征河西庚辰以銅爵一豆二獻于太廟敕常饌外
益以野豕鹿羊葡萄酒宋太皇太后謝氏至燕降封壽春郡夫
人九月壬辰朔改作太廟金主太祖主題曰成吉思皇帝睿宗
主題曰太上皇也可那顏皇后皆題名氏癸卯以平宋大赦天
下丙午敕常德府歲貢包茅丁未隰泮淮及襄漢荆湖諸城甲
寅太白入南斗乙卯升吐番哈答城爲寧遠府辛酉阿朮入覲
奏得江淮及浙東西湖南北府三十七州一百二十八關一監
一縣七百三十三冬十月戊子大軍分道取閩廣命阿剌罕董
文炳忙兀台峻都以舟師出明州塔出呂師夔李恒以騎兵出
江西十一月戊申阿剌罕克處州宋秀王與樺觀察使李世達

監軍趙由瑒察訪使林溫被執皆不屈死旋破建寧府邵武軍

壬子賜龍答溫軍有功者鈔帛宋主昞航海趨潮州癸丑阿剌

罕軍至福州宋招捕使王積翁爲內應府尹王剛中迎降乙卯

太陰犯填星敕管民官及理財官由中書省銓調軍官由樞密

院定擬十二月辛酉朔癸亥掩鈞鈴丁卯改雲南蘿葡萄甸爲元

江府路滇志作戊辰宋提舉市舶使蒲壽庚以泉州降遂徇興

化軍宋知軍陳文龍被械死宋主昞次惠州甲子門遣倪宙奉

表詣軍前請降壬申有告運使姜毅所言多不軌指教妻子爲

證帝曰妻子豈爲證者耶置弗問庚寅詔諭新附府州軍縣官

吏軍民曰昔以萬戶千戶漁奪其民致令逃散今悉以人民歸

元籍州縣凡管軍將校及宋官吏向有以勢奪民田廬者俾各

還本主無主則以給附近民之無產者其田租商稅茶鹽酒醋

金銀鐵冶竹貨湖船課程從實辦納故宋繁冗科差如聖節上
 供經總制錢等百有餘條悉與除豁改瑞安府為温州隴州為
 散府荊州復置豐閬縣升瀾陰縣為瀾州臨洮渭源堡為縣分
 立東西二川行樞密院以合丹闔里吉思領東院攻合州不花
 李德輝領西院攻重慶阿里海牙破靜江宋守帥馬瑩黃文政
 張虎提刑鄧得遇俱死之廣西州郡皆下是歲東平濟南泰安
 德州漣海清河平灤西京等州皆水旱缺食賑軍民站戶米三
 十二萬五千五百六十石粟四萬七千七百十二石鈔四千二
 百八十二錠有奇天下戶一千五百七十八萬八千九百四十

一西湖類稿云宋降表僉謝名其詩曰
 臣已寫歸降表臣妾僉名道清是也

十四年丁丑春正月癸巳大軍進廣東宋循梅二州守臣劉興

錢榮之迎降新會令會逢龍東莞義民熊飛戰死丙申以江南

平百姓疲于軍供免今歲絲銀召天師三十六代孫張宗演至

京賜號演道靈應冲和真人還江南領諸路道教置江淮都轉

運鹽司及榷茶轉運司通考云定茶引長短法以三分取一每
 長引計茶一百二十觔收鈔六錢四分

短引計茶九十觔
 收鈔四錢二分丙辰阿剌罕破汀關宋汀守黃去疾監軍吳

浚並降二月癸亥彗星出東北長四尺餘宋瑞州安撫姚文龍

張文顯來降其家屬為宋所害各賜鈔優之甲戌西川行院兵

至重慶營浮屠闕宋都統趙安張珪降壬午墮江西諸城惟隆

興濱江仍舊丁亥宋知南恩州陳堯道僉判林叔虎涪州陽立

各以城降命字羅為樞密副使兼宣徽使領侍儀司事遣吳浚

至漳州說文天祥天祥斬之三月辛卯以廣西二十四郡歸附

復建行省于潭州置廣南西路宣撫司于靜江癸巳敕行都水

監兼領漕運乙未宋建寧漳泉等郡守臣邱德傅李珪郭贊李

建太廟于大都李恒自將攻文天祥于興國天祥走至空坑得脫裨將鞏信力戰死招討使趙時賞被擒九月丙申廣南東路廣連韶德慶惠潮南雄英德等郡皆平戊申也的迷失復破邵武軍入福州宋主昞次廣州之淺灣詔塔出與李恒呂師夔以步卒出大庾嶺忙兀帶峻都蒲壽庚及元帥劉深等以舟師下海合追宋二王冬十月丙辰朔日食甲申搶海畧地至夔府毀其城峻都被興化軍獲守帥陳璿車裂之屠其民十一月戊子文天祥與其徒趙孟潛復起兵行省發兵攻之孟潛被殺天祥僅以身免執其妻子赴京師乙未定偽造寶鈔同情者並死改稱宋曰祥宋行在曰杭州劉深攻宋主昞于淺灣張世傑退保秀山十二月丁卯以大都物價翔踴發官廩萬石賑糶貧民庚午梁山軍袁世安以其城及金石城軍民來降乙亥導任河復民田三千餘頃以耿仁參知政事是歲賑東平濟南等郡饑民米三萬一千餘石粟二萬八千石鈔萬一百錠

十五年戊寅春正月辛卯遣阿老瓦丁將兵戍幹端城己亥禁

軍民畧賣良家子女賜湖州長興縣金沙泉名瑞應泉

唐時用此水造

紫筍茶進貢有司具牲幣祭之始得水事訖輒涸宋末屢加浚治泉遂不出至是中書省遣官致祭一夕水溢可溉田千畝因賜今名

丙午萬戶禿滿答兒克瀘州宋安撫王世昌死之戊申降

封宋福王趙與芮平原郡公庚戌師入重慶宋涪州守將王明

及其子忠訓總管韓文廣張遇春皆死之二月戊午祀先農令

蒙古胄子代耕籍田癸亥升華亭縣爲松江府復立河中府萬

泉縣辛未以蜀地多嵐瘴弛酒禁丁丑熒惑犯天街壬午峻都

攻潮州屠其民知州馬發死之置太史院掌天文曆法以祭酒

許衡兼領三月乙酉命忙兀帶峻都蒲壽庚行省福州鎮撫瀕

海諸郡合刺帶為汾海經畧使帥舟師南征丁亥太陰犯太白
戊子犯熒惑甲午西川行院招降重慶等處得府三州六軍一
監一縣二十棚四十蠻彝司一並招宜勝土恢等城及石榴寨
相繼來降壬寅詔諸路歲比不登免今年田租絲銀乙巳楊文
安寬咸淳紹慶二府斬郡守鮮龍廣南宣慰使招降雷化高三
州宋主昞奔化之礪州尋歿廣王昺嗣立夏四月乙卯敕脩會
川縣盤古氏祠以時雨露足弛酒禁民衰疾者官為溫釀量給
之戊午以江南土寇竊發遣官分道撫治檢覈錢穀察郡縣災
傷吏廉能者舉以聞其貪殘不勝任者劾罷丁丑雲南行省招
降臨安白本和泥勞地城寨一百九所威楚金齒落落分地城
寨軍民三萬二千一百九所老蠻高州鈞連等城寨十九所壬
寅行省中書省奏請自今罷免之官率劾為宣慰官

路官路官為州官以淮浙鹽課直隸行省宣慰官勿預改北京
行省為宣慰司五月癸未朔定武官承襲制凡主兵官有功陞
秩者其原職不得令子孫復任惟陣亡者始得襲本職病故者
授官降一等總把百戶老死者不襲具為令通考云詔渡江總
把百戶有功升遷
者總把依千戶降等承襲百
戶無遞降職名則從本等甲午敕諸職官犯罪受宣者聞奏
受敕者從行臺處治凡選法自一品至五品為宣授以制命
之六品以下為敕授則中書牒署者受
省劄者按察使處治其宣慰司案牘聽本道按察使磨刷一應
罪犯有司勘明俟按察使審覆依例彙奏自行省以下公務小
事七日中事十五日大事三十日為限乙未改烏蒙路隸雲南
六月乙卯升西番李唐城為州濟南府為路降西涼府為州宋
主昞徙居新會之厓山丁卯置甘州和羅提舉司以備軍餉賑
貧民甲戌汰江南冗官淮西宣慰使昂吉兒入覲言阿合馬所

立江西權茶運司及諸路轉運提舉等官多至五百餘人帝顧謂左右曰江南官吏太冗省臣姚樞輩知而不言昂吉兒乃為朕言之近侍因奏阿里海牙屬吏張鼎其人亦參政矣帝即命罷斥傳旨省院臺及翰林院今為行省宣慰及各路達魯花赤佩金虎符者多謬濫可大加裁汰于是以隆興省併入福建仍削各官所帶相銜罷權茶營田司歸本道宣慰司漕運司歸行省各路總管府計戶數多寡分上中下三等設官改江南總管府為散府者七為州者一散府為州者二乙亥敕諸司奏事必登起居注戊寅全州西延溪洞徭蠻二十所內附己卯命張弘範為蒙古漢軍都元帥李恒副之由海道討宋餘衆秋七月壬午朔宋湖南制置張烈良提刑劉應龍起兵應桂山阿里海牙追襲之二人皆戰死甲申置宣慰司四員江蘇湖北道

嶺南廣西道福建廣東道並設提刑按察司改京兆府為安西府太倉為御廩資成庫為尚用監併皮貨旬入總管府丙申復建行省于贛州轄福建江西廣東諸省八月壬子制追毀宋故官所受告身壬戌漳州安撫使沈世隆守建寧降人郭贊持張世傑偽檄至世隆執斬之行省謂世隆擅殺官籍其家帝曰世隆何罪命還其貲仍授本路管民總管甲戌以川蜀山寨徭洞既平其渠州禮義等城仍留兵鎮守餘悉撤毀己卯立提刑按察司于畏吾兒分地辛巳升洛磁為廣平府路諭行省峻都蒲壽庚曰東南島嶼諸國向有慕義之心可因番舶諸人宣布德意誠能來朝朕將寵禮之其往來互市俾各從所願續資治通鑑長編卷一百一十九廣南色紅大如箕中縹裂為五續資治通鑑長編卷一百一十九既陸地聲如鼓一時頭乃續資治通鑑長編卷一百一十九其成都潼川重慶利州設四宣慰司戊子分揀諸路所括軍為

民冬十月己巳張弘範統舟師由海道襲漳潮惠三州李恒將
步騎由梅嶺襲廣州時廣南諸郡相繼復為宋陌庚午徙河南
北道按察司治南京十一月丁亥以辰沅靖鎮遠等郡蠻獠接
壤民不安業命塔海程鵬飛並為荆湖北道宣慰使置司常德
路壬辰阿里海牙畧地至瓊州宋安撫使趙與路冉安國黃之
傑皆死之己亥定已除官不之在者並削籍辛丑建寧人黃華
集鹽夫及畬民為亂丁未移浙江行省治杭州立淮東宣慰司
于揚州閏月庚戌朔羅施鬼國王阿榨內附立羅甸軍民安撫
司辛亥太白熒惑填星聚于房甲寅置光祿寺領尚飲尚醞等
局癸亥李恒入廣州張弘範攻漳州得山寨百五十戶百萬十
二月己丑授西南番阿永都掌蠻得蘭紐並安撫使丙申從播
州安撫楊邦憲請以鼎山縣仍隸播州尋改播川縣壬寅張弘

範屯潮陽文天祥走五坡嶺遣前鋒張弘正追執之送大都通鑑云天祥至燕丞相學羅召見欲使跪天祥仰首而言曰天下事有與有廢自古帝王將相滅亡誅戮何代無之天祥今日至此願早求死李羅曰且問盤古至今幾帝幾王孰與孰廢天祥曰一部十七史從何處說起李羅曰且問自古曾有人臣將宗社與他國而復逃者乎天祥曰丞相豈以予前為宰相賣國與人而後去之耶賣國者有所利而為之必不去去者必非賣國者也予前辭右相之命而使伯顏軍前被留不遣已而賊臣獻國吾職當死所以不死者以度宗二子在浙東故也李羅曰德祐幼君非汝君耶棄嗣君而立二王忠乎天祥曰德祐吾君也德祐不幸失國當此時社稷為重君為輕二王之立原為宗社計從懷愍而北者非忠從元帝者為忠從徽欽而北者非忠從高宗者為忠李羅曰汝立二王成得甚事天祥曰國家不幸喪亡吾立君以存宗社存一日則盡臣子一日之責人臣事君如子事父母父母有疾雖甚不可為豈有不藥之理惟盡吾心焉不可為則天也何必多言李羅怒命囚于獄丙午禁玉泉山樵採漁弋戊申追封伯夷昭義清惠公叔齊崇讓仁惠公加封程顥豫國公制曰朕惟三千之徒莫先顏氏晷言往哲式克似之故河南伯程顥體備至和躬承絕學元氣之會重于蜀

八之道賴以復明繄百世



之真儒豈追崇之可後爰蒐盛世曾以上公於戲緬想德容儼揚休而山立聿新禮命敷渙號以風行服此寵章益綿道脉程頤洛國公制曰朕惟孟氏以來千有餘歲不有先覺孰任其傳故伊陽伯程頤本諸躬行動有師法謂初學入德始乎致知格物謂隨時從道在乎觀象玩辭遺書雖見於表章異數尚稽於封册昨之大國庸示褒崇於戲規矩準繩庶有存夫矜式火龍黼黻匪徒侈其儀章懋相人文以對休命見河南藝文志置屯田總管開城路復臨淄臨朐清河為縣導肥河入于鄆淤陂盡為是歲會諸王于大都分賜宋寶玉器幣

冊曰南北混同天開一統惟斷惟謀蹴金蹶宋臨安之亡獨慨諸臣坐視傾覆誰殉以身不如金末節上麟峒

續通鑑綱目卷二終

文化甲子

