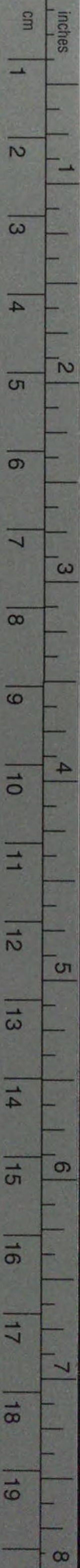


Kodak Gray Scale



© Kodak, 2007 TM: Kodak

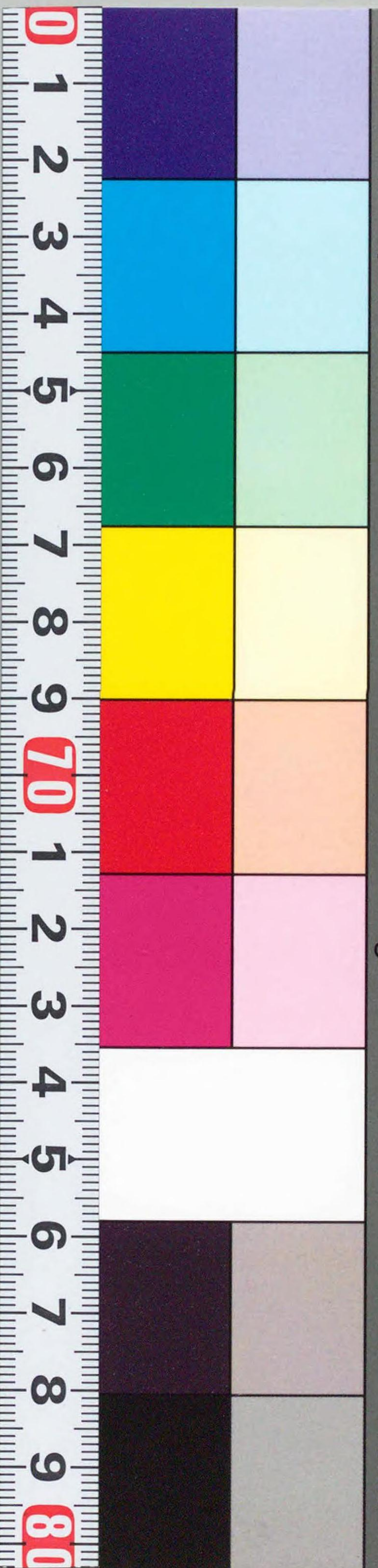
A 1 2 3 4 5 6 M 8 9 10 11 12 13 14 15 B 17 18 19



Kodak Color Control Patches

© Kodak, 2007 TM: Kodak

Blue Cyan Green Yellow Red Magenta White 3/Color Black



CZ-431-H30
1200501636851

9
A
56

昭和9年2月 日

農
林
省
贈
寄
文

米穀統制法關係法規

昭和八年十一月

農
林
省
米
穀
部

(代)

昭9
A
56

CZ
431
H30

0B 9
A
5.6



國會圖書館藏書
I 種
W
1200501636851

735270

目次

米穀統制法……………一

米穀統制法施行期日ノ件……………四

米穀其ノ他ノ輸入税增加ノ件……………四

米穀統制法ノ一部ヲ朝鮮、臺灣及樺太ニ施行スルノ件……………四

米穀統制法施行令……………五

米穀統制法施行規則……………二

米穀貯藏獎勵規則……………三五

米穀統制法施行令第二條ノ第一項ニ依ル銘柄等級指定ノ件……………三六

米穀統制法施行令第五條ノ規定ニ依ル地方主要米穀集散地指定ノ件……………三七

米穀統制法施行令及米穀統制法施行規則ニ依ル市場並銘柄及等級指定ノ件……………三八

米穀統制法ノ公定價格ニ依ル買入及賣渡心得書ノ件……………四〇

米穀統制法ニ依ル買入米穀又ハ賣渡米穀ノ受渡倉庫ノ件……………四五

米穀法第三條ノ賣買ニ伴フ受渡事務處理ニ關スル件……………五二

家計調査施行規則……………五二

家計調査施行細則……………六八

米穀需給調節特別會計法……………七七

米穀需給調節特別會計規則……………七九

米穀證券發行規程……………八一

臨時農林省ニ米穀部ヲ設置スルノ件……………八三

米穀統制委員會官制……………八四

米穀統制委員會議事規則……………八五

農林省官制(抄)……………八六

米穀事務所設置……………八六

米穀事務所出張所設置……………八七

米穀事務所處務細則……………八七

米 穀 統 制 法

(昭和八年三月廿九日
法律第二十四號)

- 第一條 政府ハ米穀ノ數量又ハ市價ヲ調節シ米穀ノ統制ヲ圖ル爲本法ニ依リ米穀ノ買入及賣渡ヲ行フ
- 第二條 政府ハ勅令ノ定ムル所ニ依リ毎年米穀ノ最低價格及最高價格ヲ公定シ之ヲ告示ス
前項ノ最低價格及最高價格ハ勅令ノ定ムル所ニ依リ米穀生産費、家計費及物價其ノ他ノ經濟事情ヲ參酌シテ之ヲ定ム
- 前項ノ規定ニ依リ定メタル最低價格又ハ最高價格ハ勅令ノ定ムル所ニ依リ物價ノ變動著シキ場合又ハ米穀ノ需給狀況ニ著シキ變動ヲ生ジ若ハ生ズルノ虞アル場合ニ於テハ之ヲ改定スルコトヲ得
- 第三條 政府ハ前條ノ最低價格又ハ最高價格ヲ維持スル爲勅令ノ定ムル所ニ依リ最低價格ニ依ル賣渡ノ申込又ハ最高價格ニ依ル買入ノ申込ニ應ジテ米穀ノ買入又ハ賣渡ヲ爲ス
- 第四條 政府ハ道府縣ヨリ該地域外ニ又ハ朝鮮若ハ臺灣ヨリ内地ニ移出スル米穀ノ數量ヲ月別平均的ナラシムル爲勅令ノ定ムル所ニ依リ出廻期ニ於テ米穀ノ買入ヲ爲シ出廻期後ニ於テ米穀ノ賣渡ヲ爲スコトヲ得
- 前項ノ買入又ハ賣渡ノ價格ハ時價ニ準據シテ之ヲ定ム
- 第五條 政府ハ必要ニ應ジ所有米穀ノ貯藏、買換、交換、加工及整理ノ爲ニスル賣渡竝ニ輸入ヲ目的トスル米穀ノ買入及輸出ヲ目的トスル米穀ノ賣渡ヲ爲スコトヲ得
- 前項ノ買入又ハ賣渡ノ價格ハ時價ニ準據シテ之ヲ定ム

第六條 政府ハ米穀ノ買換ヲ爲サントスル場合ニ於テ必要アリト認ムルトキハ命令ノ定ムル所ニ依リ買換ニ代ヘ買換ノ爲賣渡ヲ爲サントスル米穀ヲ道府縣ニ對シ貸付スルコトヲ得

第七條 米穀ノ輸入又ハ輸出ハ勅令ニ別段ノ定アル場合ヲ除クノ外政府ノ許可ヲ受クルニ非ザレバ之ヲ爲スコトヲ得ズ

第八條 政府ハ米穀ノ統制ヲ圖ル爲特ニ必要アリト認ムルトキハ勅令ノ定ムル所ニ依リ期間ヲ指定シ粟、高粱又ハ黍ノ輸入ヲ制限スルコトヲ得

第九條 政府ハ米穀ノ統制ヲ圖ル爲特ニ必要アリト認ムルトキハ勅令ヲ以テ期間ヲ指定シ米穀、粟、高粱又ハ黍ノ輸入税ヲ増減又ハ免除スルコトヲ得

第十條 米穀生産費、家計費竝ニ米穀其ノ他ノ穀物ノ生産高、現在高、移動及價格ノ調査ニ關シ必要ナル事項ハ命令ヲ以テ之ヲ定ム

第十一條 政府ハ前條ニ規定スル事項其ノ他米穀ノ統制ニ關シ必要ナル事項ヲ調査スル爲特ニ必要アリト認ムルトキハ米穀其ノ他ノ穀物ノ生産者、取引業者、倉庫業者其ノ他占有者ニ對シ必要ナル事項ノ報告ヲ命ジ又ハ官吏若ハ吏員ヲシテ其ノ營業所、倉庫其ノ他ノ場所ニ臨檢シ帳簿物件ヲ検査セシムルコトヲ得

前項ノ場合ニ於テハ當該官吏又ハ吏員ハ其ノ身分ヲ證明スル證票ヲ携帯スベシ
第十二條 第七條ノ規定ニ違反シテ米穀ヲ輸入若ハ輸出シ又ハ第八條ノ規定ニ依ル制限ニ違反シテ粟、高粱若ハ黍ヲ輸入シタル者ハ五千圓以下ノ罰金ニ處シ其ノ米穀、粟、高粱又ハ黍ヲ沒收ス若シ

其ノ全部又ハ一部ヲ沒收スルコト能ハザルトキハ其ノ價額ヲ追徴ス

營業者未成年者又ハ禁治産者ナルトキハ前項ノ罰則ハ之ヲ法定代理人ニ適用ス但シ營業ニ關シ成年者ト同一ノ能力ヲ有スル未成年者ニ付テハ此ノ限ニ在ラズ

營業者ハ其ノ代理人、戶主、家族、雇人其ノ他ノ從業者ガ其ノ業務ニ關シ第七條ノ規定又ハ第八條ノ規定ニ依ル制限ニ違反シタルトキハ自己ノ指揮ニ出デザルノ故ヲ以テ其ノ處罰ヲ免ルルコトヲ得ズ

法人ノ代表者其ノ他ノ從業者法人ノ業務ニ關シ第七條ノ規定又ハ第八條ノ規定ニ依ル制限ニ違反シタルトキハ其ノ罰則ヲ法人ニ適用ス

第十三條 第十一條第一項ノ規定ニ依ル命令ニ違反シ又ハ當該官吏若ハ吏員ノ職務ノ執行ヲ妨ゲタル者ハ五百圓以下ノ罰金ニ處ス

附 則

本法施行ノ期日ハ勅令ヲ以テ之ヲ定ム

米穀法ハ之ヲ廢止ス

本法施行前米穀法第三條ノ規定ニ依リ爲シタル許可ハ本法第七條ノ規定ニ依リ之ヲ爲シタルモノト看做ス

本法施行前ニ米穀法ノ罰則ヲ適用スベキ行爲アリタルトキハ本法施行ノ後ト雖モ仍其ノ罰則ヲ適用ス

米穀統制法施行期日ノ件

(昭和八年十月二十三日
勅令第二百七十八號)

米穀統制法ハ昭和八年十一月一日ヨリ之ヲ施行ス

米穀其ノ他ノ輸入税増加ノ件

(昭和八年十月二十三日
勅令第二百八十三號)

米穀統制法第九條ノ規定ニ依リ米及粳ノ輸入税ハ昭和八年十二月三十一日迄毎百斤二圓トシ粟ノ輸入税ハ昭和九年三月三十一日迄毎百斤一圓トス

附則

本令ハ米穀統制法施行ノ日ヨリ之ヲ施行ス

昭和五年勅令第二百六號及昭和八年勅令第九十八號ハ之ヲ廢止ス

米穀統制法ノ一部ヲ朝鮮、臺灣及樺太ニ施行スルノ件

(昭和八年十月二十三日
勅令第二百七十九號)

米穀統制法第七條乃至第九條及第十二條並ニ附則第三項及第四項ノ規定ハ之ヲ朝鮮、臺灣及樺太ニ施行ス

附則

本令ハ米穀統制法施行ノ日ヨリ之ヲ施行ス

米穀統制法施行令

(昭和八年十月二十三日
勅令第二百八十號)

第一條 米穀統制法第二條ノ最低價格及最高價格ハ毎年十二月東京市及大阪市ニ於ケル價格ニ付之ヲ公定ス

前項ノ最低價格及最高價格ハ當該年産ノ内地米ニシテ農林大臣ノ告示スル銘柄及等級ノモノニ付之ヲ定ム

第二條 最低價格ハ農林大臣ノ定ムル標準最低價格ヲ農林大臣ノ指定スル銘柄及等級ノ米穀ノ最低價格ノ總平均タラシムル計算ノ下ニ命令ノ定ムル所ニ依リ格差ニ從ヒ各銘柄及等級ノ米穀毎ニ之ヲ定ム

前項ノ標準最低價格ハ當該年産米穀ノ生産費ニ運賃諸掛ヲ加ヘタル額ト米價指數ト物價指數トノ關係ヨリ算出シタル價格ニ基キ農林大臣ノ定ムル價格トノ範圍内ニ於テ之ヲ定ム

前項ノ農林大臣ノ定ムル價格ハ米價指數ト物價指數トノ關係ヨリ算出シタル價格ノ下値一割ニ相當スル價格ト下値二割ニ相當スル價格トノ範圍内ニ於テ經濟事情ヲ參酌シテ之ヲ定ム

第三條 最高價格ハ農林大臣ノ定ムル標準最高價格ト前條ノ標準最低價格トノ差額ヲ前條ノ規定ニ依リ定メタル各銘柄及等級ノ米穀ノ最低價格ニ加ヘ之ヲ定ム

前項ノ標準最高價格ハ當該年ニ調査シタル家計費ヲ基礎トシテ算出シタル價格(家計米價)ト米價指數ト物價指數トノ關係ヨリ算出シタル價格ニ基キ農林大臣ノ定ムル價格トノ範圍内ニ於テ之ヲ定ム

前項ノ農林大臣ノ定ムル價格ハ米價指數ト物價指數トノ關係ヨリ算出シタル價格ノ上値二割ニ相當
スル價格ト上値三割ニ相當スル價格トノ範圍内ニ於テ經濟事情ヲ參酌シテ之ヲ定ム

第四條 米穀統制法第二條ノ米穀生産費ハ命令ノ定ムル所ニ依リ毎年調査シタル各農家ノ玄米一石當
生産費（例外ト認ムルモノヲ除ク）ヲ平均シテ之ヲ算出ス

前項ノ玄米一石當生産費ハ命令ノ定ムル所ニ依リ左ノ各號ニ掲グル費用ノ合計額ヨリ副収入ノ金額
ヲ控除シタルモノヲ米穀收量ヲ以テ除シテ之ヲ算出ス

一 種粃代

二 肥料代

三 勞賃

四 畜力費

五 諸材料費

六 農舍費

七 農具費

八 租稅其ノ他ノ公課

九 部落協議費又ハ之ニ準ズルモノ（水利費又ハ病蟲害驅除豫防費タルモノ）

十 土地資本利子

十一 小作料

十二 米穀検査手数料

前項各號ニ掲グル事項、副収入及米穀收量ノ調査方法ニ關シテハ命令ヲ以テ之ヲ定ム

第五條 第二條第二項ノ運賃諸掛ハ命令ノ定ムル所ニ依リ左ニ掲グル費用ノ合計額ヲ平均シ之ヲ算出
ス

一 農林大臣ノ指定スル地方主要米穀集散地ニ於テ要スル小運送費及積込賃

二 前號ノ地方主要米穀集散地ヨリ第一條ノ地迄ノ鐵道又ハ船舶ノ運賃

三 第一條ノ地ニ於テ要スル積卸賃及小運送費

第六條 第三條第二項ノ家計米價ハ命令ノ定ムル所ニ依リ白米一石當價格ヲ玄米一石當價格ニ換算シ
テ之ヲ定ム

前項ノ白米一石當價格ハ命令ノ定ムル所ニ從ヒ毎年調査シタル各世帯ノ家計費（例外ト認ムルモノ
ヲ除ク）ニ依リ算定スル平均家計費中ノ米代ト平均家計費中ノ副食物費、嗜好品費、交際費、修養
娛樂費、旅行費及貯金額ノ合計額ニ別ニ告示スル割合ヲ乗ジタル額トノ合計額ヲ平均一世帯當白米
消費量ヲ以テ除シテ之ヲ算出ス

第七條 米穀統制法第二條第三項ノ規定ニ依ル最低價格又ハ最高價格ノ改定ハ命令ノ定ムル所ニ依リ
第二條又ハ第三條ノ規定ニ準ジテ之ヲ行フ

米穀ノ需給狀況ニ著シキ變動ヲ生ジ又ハ生ズルノ虞アル場合ニ於テ最低價格又ハ最高價格ヲ改定ス
ルハ九月一日以後ニ限ル

第八條 米穀統制法第三條ノ規定ニ依リ米穀ノ買入又ハ賣渡ヲ爲ス場合ニ於テ東京市及大阪市以外ノ地ヲ其ノ受渡地ニ指定シタルトキハ其ノ地ヨリ東京市又ハ大阪市ニ至ル迄ノ運賃諸掛ノ範圍内ニ於テ農林大臣ノ定ムル金額ヲ參酌シテ買入又ハ賣渡ノ代金ヲ定ムルコトヲ得

第九條 左ノ各號ノ一ニ該當スル場合ハ政府ハ米穀統制法第三條ノ規定ニ依ル賣渡又ハ買入ノ申込ニ應ゼザルコトヲ得

一 申込數量ガ命令ノ定ムル數量ニ達セザルトキ

二 買占其ノ他不當ノ利得ヲ圖ル目的ヲ以テ申込ヲ爲シタルモノト認メタルトキ

第十條 最高價格ニ依ル買入ノ申込アリタル場合ニ於テ買入ノ申込アリタル銘柄及等級ノ米穀ヲ所有セザルトキハ政府ハ買入申込者ニ於テ申込ノ際反對ノ意思ヲ表示シタル場合ヲ除クノ外他ノ銘柄及等級ノ米穀ヲ賣渡スコトヲ得

前項ノ規定ニ依リ第三條ノ規定ニ依ル最高價格ノ定ナキ銘柄及等級ノ米穀ヲ賣渡ス場合ニ於テハ其ノ價格ハ農林大臣之ヲ定メ公示ス

第十一條 米穀統制法第四條ノ規定ニ依ル内地米ノ買入數量ハ當該米穀年度ニ於ケル年推算移出數量ヲ月平均シタルモノノ四月分ヲ當該米穀年度ニ於ケル十一月ヨリ二月ニ至ル各月推算移出數量ノ合計額ヨリ控除シタル數量ヲ限度トス

前項ノ年推算移出數量ハ命令ヲ以テ定ムル各道府縣別ノ第二回米穀豫想收穫高ニ當該道府縣ノ米穀生産高ニ對スル當該道府縣産米ノ地域外移出數量ノ割合ヲ前五年ニ付平均シタルモノヲ乘ジ算出シ

タルモノノ合計額トス

第一項ノ各月推算移出數量ハ各月ニ於ケル各道府縣産米ノ地域外移出數量ノ年移出數量ニ對スル割合ヲ前五年ニ付平均シタルモノヲ當該道府縣ノ年推算移出數量ニ乘ジタルモノノ合計額トス

米穀統制法第四條ノ規定ニ依ル朝鮮米又ハ臺灣米ノ買入數量ノ限度ハ前三項ノ規定ニ準ジテ算出シタル數量ヲ限度トス

第十二條 米穀統制法第四條ノ規定ニ依リ買入レタル米穀ノ數量ニ相當スル米穀ハ當該米穀年度内ニ於テ賣渡ヲ爲スモノトス但シ農林大臣ノ指定スル銘柄及等級ニ該當スル米穀ノ農林大臣ノ指定スル市場ニ於ケル平均價格ガ標準最低價格ノ上値五分ニ相當スル價格以下ニ在ル場合ハ此ノ限ニ在ラズ前項ノ平均價格ハ前項ノ市場ニ於テ毎日取引セラレタルモノノ一石當平均取引價格ノ總和ヲ平均シテ之ヲ定ム

前項ノ一石當平均取引價格ハ各銘柄及等級別ニ其ノ取引總金額ヲ取引總數量ヲ以テ除シテ之ヲ算出ス

第十三條 米穀統制法第四條ノ規定ニ依ル朝鮮米及臺灣米ノ買入又ハ賣渡ハ朝鮮米ニ在リテハ朝鮮米ニ於テ、臺灣米ニ在リテハ臺灣米ニ於テ之ヲ行フ但シ特別ノ事情アル場合ハ此ノ限ニ在ラズ

第十四條 米穀ノ買換ヲ行フ場合ニ於ケル賣渡及買入ハ同時期ニ於テ之ヲ行フ但シ八月ヨリ十月迄ノ間ニ於テ賣渡ヲ行ヒ新米ノ出廻期ニ於テ買入ヲ行フ場合ハ此ノ限ニ在ラズ

第十五條 米穀統制法第六條ノ規定ニ依ル米穀ノ貸付ハ道府縣ニ於テ米穀ヲ市町村、産業組合、農會

等ニ對シ農林大臣ノ適當ト認ムル條件ヲ以テ貸付又ハ賣渡ヲ爲サントスル場合ニ之ヲ行フ

第十六條 米穀統制法第六條ノ規定ニ依リ米穀ノ貸付ヲ受ケタル道府縣ハ貸付ヲ受ケタル米穀ト同一數量ノ米穀ヲ貸付ヲ受ケタル日ヨリ一年以内ニ於テ農林大臣ノ指定スル時期ニ返還スルコトヲ要ス
前項ノ規定ニ依リ返還スベキ米穀ハ農林大臣ノ指定スル所ニ從ヒ返還スベキ時期ノ屬スル年當該年産又ハ其ノ前年産ノ米穀ニシテ貸付ヲ受ケタル米穀ト同一ノ銘柄及等級ノモノ又ハ之ト同格ノモノタルコトヲ要ス

第十七條 貸付又ハ返還ノ爲ニスル米穀ノ受渡ハ農林大臣ノ指定スル倉庫ニ於テ之ヲ行フ

第十八條 米穀統制法第七條ノ規定ニ依ル米穀ノ輸入又ハ輸出ノ許可ハ内地ニ於テハ農林大臣、朝鮮

ニ於テハ朝鮮總督、臺灣ニ於テハ臺灣總督、樺太ニ於テハ樺太廳長官之ヲ行フ

朝鮮總督、臺灣總督及樺太廳長官ハ豫メ農林大臣ト議シ毎年許可ニ依リ輸入セラルベキ米穀ノ數量ヲ定ム其ノ數量ヲ變更セントスルトキ亦同ジ

第十九條 左ノ各號ノ一ニ該當スル場合ニ於テハ米穀統制法第七條ノ規定ニ依ル許可ハ之ヲ受クルコトヲ要セズ

- 一 通商航海條約ニ別段ノ定アルトキ
- 二 政府ガ米穀統制法ニ依リ米穀ノ買入又ハ賣渡ヲ爲ス場合ニ於テ其ノ委託ヲ受ケ米穀ヲ輸入又ハ輸出スルトキ
- 三 船用品又ハ旅客ノ携帶品タル米穀、標本米其ノ他之ニ準ズベキ米穀ヲ輸入又ハ輸出スルトキ

前項第三號ニ規定スル米穀ノ範圍ハ命令ヲ以テ之ヲ定ム

第二十條 主務大臣ハ米穀生産費、家計費竝ニ米穀其ノ他ノ穀物ノ生産高、現在高、移動及價格ノ調査ノ爲道府縣、市町村及市町村長ニ對シ調査上必要ナル事務ヲ行フベキコトヲ命ジ竝ニ適當ト認ムル者ニ對シ記帳及報告ヲ命ズルコトヲ得

第二十一條 農林大臣ノ指定シタル市場ノ開設者ハ命令ノ定ムル所ニ依リ其ノ市場ニ於テ毎日取引セラルタル米穀ノ相場及數量ヲ農林大臣ニ報告スベシ

第二十二條 日本銀行ハ卸賣物價ニ關スル調査ノ結果ヲ毎月農林大臣ニ報告スベシ

第二十三條 本令中米穀年度ト稱スルハ前年ノ十一月一日ヨリ其ノ年ノ十月三十一日迄トス

附 則

本令ハ米穀統制法施行ノ日ヨリ之ヲ施行ス

米穀法施行令ハ之ヲ廢止ス

米穀統制法第二條ノ最低價格及最高價格ハ昭和八年ニ限リ十一月及十二月ニ之ヲ公定ス

前項ノ最低價格ノ決定ニ付參酌スベキ米穀生産費ハ十一月ニ公定スルモノニ付テハ米穀法施行令第五條ノ規定ニ依リ算出シタル昭和七年産米穀ノ生産費、十二月ニ公定スルモノニ付テハ昭和八年産米穀ノ生産費トス

昭和八年産米穀ノ生産費ニ付本令施行前米穀法施行令ニ依リ調査シタルモノハ本令ニ依リ之ヲ調査シタルモノト看做ス

米穀統制法第二條ノ最高價格ハ當分ノ内第三條ノ規定ニ拘ラズ米價指數ト物價指數トノ關係ヨリ算出シタル價格ノ上値二割ニ相當スル價格ト上値三割ニ相當スル價格トノ範圍内ニ於テ經濟事情ヲ參酌シテ之ヲ定ムルコトヲ得

米穀ノ輸入ハ當分ノ内總テ米穀統制法第七條ノ規定ニ依ル許可ヲ受クルニ非ザレバ之ヲ爲スコトヲ得ズ

昭和八年勅令第二百七十一號ハ之ヲ廢止ス

米穀統制法施行規則

(昭和八年十月二十四日 農林省令第二十號)

第一條 米穀生産費ノ調査ハ水稻ニ付之ヲ行フ

第二條 米穀生産費ノ調査ハ各道府縣(沖繩縣ヲ除ク)ニ於ケル左ニ掲グル要件ヲ具備スル自作農又ハ小作農ニシテ毎年地方長官ノ推薦ニ基キ農林大臣ニ於テ選定シタルモノニ付之ヲ行フ

一 主要米産地ニ於テ其ノ地方ニ普及セル品種ノ水稻作ヲ主業トスルコト

二 段當收量中位ナルコト

三 經營ノ規模中位ナルコト

四 中庸ナル生産費ヲ得ルニ不適當ナル事情ナキコト

第三條 米穀統制法施行令第四條第二項第一號ノ種粃代ハ選種當時ニ於ケル種粃原料ノ農家ノ庭先相場ニ依リ之ヲ算定ス但シ購入シタル種粃原料ニ付テハ其ノ購入代金其ノ他購入ニ要シタル費用ニ依

ル

第四條 米穀統制法施行令第四條第二項第二號ノ肥料代ハ購入シタル肥料ニ付テハ其ノ購入代金其ノ他購入ニ要シタル費用ニ依リ、購入セザル肥料ニ付テハ市價アルモノハ施肥當時ニ於ケル市價ニ依リ、市價ナキモノハ別ニ定ムル肥料成分ノ價格ニ依リ之ヲ算定ス

第五條 米穀統制法施行令第四條第三項第三號ノ勞賃ハ日雇勞働及季節雇勞働ニ付テハ賃銀及實物給與ノ評價額ノ合計金額ニ依リ、自家勞働及之ニ準ズル勞働竝ニ年雇勞働ニ付テハ作業當時ニ於ケル當該地方ノ通常ノ日雇勞賃ニ依リ之ヲ算定ス

第六條 米穀統制法施行令第四條第二項第四號ノ畜力費ハ使役當時ニ於ケル當該地方ノ同種類ノ家畜ノ通常ノ賃借料ニ依リ之ヲ算定ス但シ賃借シタル家畜ニ付テハ其ノ賃借料(實物給與ノ評價額ヲ含ム)ニ依ル

第七條 米穀統制法施行令第四條第二項第五號ノ諸材料費ハ左ニ掲グル材料ニ付購入シタルモノニ在リテハ其ノ購入代金其ノ他購入ニ要シタル費用ニ依リ、購入セザルモノニ在リテハ市價アルモノハ市價ニ依リ、市價ナキモノハ其ノ評價額(原料費、勞賃等ニ依リ評價ス)ニヨリ之ヲ算定ス

一 選種用材料

二 病蟲害驅除豫防用材料

三 器具機械用材料

四 包装用材料

五 前各號ニ準ズル用途ニ使用セラレタル材料

第八條 米穀統制法施行令第四條第二項第六號ノ農舍費ハ農舍（住宅、納屋、作業場、肥料舍、倉庫其ノ他ノ工作物ヲ謂フ以下同ジ）ニ付テハ其ノ減價額及修繕費ノ合計金額ニ米作負擔割合ヲ乗ジタルモノニ依リ、農舍敷地（乾場其ノ他農舍ノ附屬地ヲ含ム以下同ジ）ニ付テハ其ノ地代（類地ノ賃借料ニ依リ評價ス）ニ米作負擔割合ヲ乗ジタルモノニ依リ之ヲ算定ス但シ賃借シタル農舍又ハ農舍敷地ニ付テハ其ノ賃借料ニ米作負擔割合ヲ乗ジタルモノニ依ル

前項ノ減價額ハ各農舍ニ付當該年ニ於テ行ヒタル評價額ヲ維持見込年數ヲ以テ除シタルモノトシ前項ノ修繕費ハ通常ノ年當修繕費トス

第一項ノ米作負擔割合ハ各農舍又ハ農舍敷地ガ米ノ生産ニ供セラレタル割合ニ依リ之ヲ定ム

第九條 米穀統制法施行令第四條第二項第七號ノ農具費ハ左ノ區分ニ依リ之ヲ算定ス

一 農林大臣ノ指定スル農具（甲農具）ニ付テハ其ノ減價額及修繕費ノ合計金額ニ米作負擔割合ヲ乗ジタルモノニ依ル但シ賃借シタルモノニ付テハ其ノ賃借料ニ米作負擔割合ヲ乗ジタルモノトス

二 前號以外ノ農具（乙農具）ニ付テハ當該年ニ於テ新調シタルモノニ在リテハ其ノ新調ニ要スル費用及當該年ニ於ケル修繕費ノ合計金額ニ米作負擔割合ヲ乗ジタルモノニ依リ、當該年前ニ於テ新調シタルモノニ在リテハ當該年ニ於ケル修繕費ニ米作負擔割合ヲ乗ジタルモノニ依ル

前項第一號ノ減價額ハ當該年ニ於テ新調シタル農具ニ在リテハ其ノ新調ニ要スル費用ヲ其ノ農具ノ維持見込年數ヲ以テ、當該年前ニ於テ新調シタルモノニ在リテハ當該年ニ於テ其ノ新調ニ要スル費

用見込金額ヲ新調農具ノ維持見込年數ヲ以テ除シタルモノトシ同項同號ノ修繕費ハ通常ノ年當修繕費トス

第一項ノ米作負擔割合ハ各農具ノ米ノ生産ニ供セラレタル割合ニ依リ之ヲ定ム

第十條 米穀統制法施行令第四條第二項第八號ノ租稅其ノ他ノ公課ハ當該年ニ於テ徵收セラルル左ニ

掲グル租稅其ノ他ノ公課ノ金額ニ米作負擔割合ヲ乗ジテ之ヲ算定ス

一 田租及其ノ附加稅並ニ田ニ對スル段別割、特別地稅及其ノ附加稅

二 家屋稅及其ノ附加稅

三 雜種稅

四 戶數割

五 水利組合費

六 農會費

前項ノ米作負擔割合ハ前項第一號ノ租稅及第六號ノ農會費中地租割又ハ段別割ニ依リ賦課セラルルモノニ在リテハ米作粗收入ノ米作及裏作粗收入ニ對スル割合ニ依リ、同項第二號、第三號及第五號ノ租稅其ノ他ノ公課ニ在リテハ家屋其ノ他ノ課稅物件（水利組合費ニ在リテハ組合費賦課ノ標準ト爲リタル物件）ガ米ノ生産ニ供セラレタル割合ニ依リ、同項第六號ノ農會費中會員割ニ依リ賦課セラルルモノニ在リテハ米作粗收入ノ農業經營ニ基ク粗收入ニ對スル割合ニ依リ、同項第四號ノ戶數割ニ在リテハ米作粗收入ノ總粗收入ニ對スル割合及田地資産ノ總資産ニ對スル割合ヲ當該市町村ニ

於ケル戸數割ノ納稅義務者ノ所得額ニ依ル賦課金額ト資産ノ狀況ニ依ル賦課金額トノ割合ニ依リ加重シテ平均シタル割合ニ依リ之ヲ定ム

第十一條 米穀統制法施行令第四條第二項第九號ノ部落協議費又ハ之ニ準ズルモノハ部落協議費又ハ農事實行組合、農家小組合其ノ他ノ組合ノ組合費トシテ賦課セラルル米作ノ爲ノ水利費又ハ病蟲害驅除豫防費タル金額トス

第十二條 米穀統制法施行令第四條第二項第十號ノ土地資本利子ハ類地ノ通常小作料ノ評價額ニ米作負擔割合ヲ乘ジタルモノヨリ第十條ノ規定ニ依リ算定セラルル租稅其ノ他ノ公課（同條第一項第二號乃至第四號ノ租稅並ニ第六號ノ農會費中會員割ニ依リ賦課セラルルモノヲ除ク）ノ金額ヲ控除シテ之ヲ算定ス

前項ノ米作負擔割合ハ米作粗收入ノ米作及裏作粗收入ニ對スル割合ニ依リ之ヲ定ム
第一項ノ通常小作料ノ評價ハ當該地方ニ於ケル米穀ノ收穫終了當時ノ農家ノ庭先相場ニ依リ之ヲ行フ

第十三條 米穀統制法施行令第四條第二項第十一號ノ小作料ハ實納小作料ノ評價額（納入費用ヲ含ム）ヨリ獎勵金額又ハ獎勵米ノ評價額ヲ控除シタルモノニ米作負擔割合ヲ乘ジテ之ヲ算定ス

前項ノ實納小作料及獎勵米ノ評價ハ收穫終了當時ノ農家ノ庭先相場ニ依リ之ヲ行フ
第一項ノ米作負擔割合ハ米作粗收入ノ米作及裏作粗收入ニ對スル割合ニ依リ之ヲ定ム

第十四條 米穀統制法施行令第四條第二項第十二號ノ米穀検査手数料ハ調査農家ノ生産シタル米穀ニ

付道府縣ノ行フ生産及移出ニ關スル検査ヲ受クル場合ニ於テ徵收セラルル一石當検査手数料ニ米穀收量ヲ乘ジテ之ヲ算定ス

第十五條 米穀統制法施行令第四條第二項ノ副收入ハ收穫終了當時ノ農家ノ庭先相場ニ依リ之ヲ算定ス

第十六條 米穀統制法施行令第四條第二項ノ米穀收量ハ包裝シタル玄米ノ容量ニ依リ之ヲ算定ス

第十七條 第二條ノ規定ニ依リ選定セラレタル者ハ別ニ配布スル帳簿又ハ用紙ニ依リ米穀統制法施行令第四條第二項各號ニ掲グル事項並ニ副收入及米穀收量ニ關シ記帳ヲ爲シ地方長官ヲ經由シ農林大臣ニ之ヲ提出スベシ

第十八條 第二條ノ規定ニ依リ選定セラレタル者左ノ各號ノ一ニ該當スルトキハ農林大臣ハ地方長官ノ報告ニ基キ前條ノ規定ニ依リ記帳ノ中止ヲ命ズルコトヲ得

- 一 自作農又ハ小作農トシテ選定セラレタル者が自作農又ハ小作農タラザルニ至リタルトキ
- 二 經營面積、家族ノ勞働力其ノ他經營ノ規模ニ著シキ變動アリタルトキ
- 三 中庸ナル生産費ヲ得ルニ著シク不適當ナル事情ヲ生ジタルトキ

第十九條 米穀統制法施行令第一條第二項ノ當該年産ノ内地米トハ翌年十一月一日以後最低價格及最高價格ノ公定ニ至ル迄ハ次年産ノ内地米トス

第二十條 米穀統制法施行令第二條第二項及第三條第二項ノ米價指數ト物價指數トノ關係ヨリ算出スル價格（物價參酌値）ハ明治三十三年十一月一日以後各米穀年度ニ於ケル米價指數ノ物價指數ニ對

スル割合（米價率）ヨリ附録ニ定ムル算式ニ依リ算出シタル當該米穀年度ノ米價率ノ趨勢値ヲ當該米穀年度ノ十一月ノ物價指數ニ乗ジタルモノヲ十一月八十一錢ニ乘ジテ之ヲ算出ス但シ米穀統制法施行令第七條ノ規定ニ依リ最低價格又ハ最高價格ヲ改定スル場合ニ於テ參酌スベキ物價參酌値ニ付テハ米價率ノ趨勢値ヲ乘ズベキ物價指數ハ改定ノ月ノ前月ノ物價指數トス

米穀ノ需給狀況ニ著シキ變動ヲ生ジ若ハ生ズルノ虞アル場合ニ於ケル最低價格又ハ最高價格ノ改定ニ在リテハ米價率ノ趨勢値ヲ乘ズベキ物價指數ハ前項但書ノ規定ニ拘ラズ改定前ノ最低價格又ハ最高價格ノ決定ニ付米價率ノ趨勢値ヲ乘ジタル物價指數ト爲スコトヲ得

第一項ノ米價指數及物價指數ハ日本銀行ノ行ヒタル卸賣物價ニ關スル調査ニ依リ之ヲ算定ス

第二十一條 物價ノ變動著シキ場合ニ於テ米穀統制法施行令第七條第一項ノ規定ニ依リ最低價格又ハ最高價格ヲ改定スルハ物價指數ガ最低價格又ハ最高價格ノ決定ニ付米價率ノ趨勢値ヲ乘ジタル物價指數ニ比シ五分以上變動シタルトキニ限ル

第二十二條 米穀統制法施行令第二條第一項ノ最低價格ハ同條第二項ノ規定ニ依リ定メタル標準最低價格ヲ農林大臣ノ指定スル銘柄及等級ノ米穀ノ最低價格ヲ總平均シタルモノニ該當スルモノトシ指定銘柄等級中標準ト爲スベキ米穀ニ對スル他ノ指定銘柄等級ノ米穀ノ格差ニ依リ指定銘柄等級中標準ト爲スベキ米穀ノ最低價格ヲ算出シ之ニ對スル格差ニ依リ各銘柄及等級ノ米穀毎ニ之ヲ定ム

第二十三條 米穀統制法施行令第六條第一項ノ規定ニ依リ白米一石當價格ヲ玄米一石當價格ニ換算スル場合ニ於テハ其ノ換算ハ家計調査施行規則第一條ノ家計費ノ調査期間内ニ於ケル玄米價格ノ白米

價格ニ對スル割合ヲ白米一石當價格ニ乘ジテ之ヲ行フ

第二十四條 米穀統制法施行令第五條ノ規定ニ依ル運賃諸掛ハ同條各號ニ掲グル費用ノ合計額ヲ道府縣ヨリ移出セラルル米穀ノ數量ニ依リ加重シテ平均シ之ヲ算出ス

第二十五條 米穀統制法第三條ノ賣渡又ハ買入ノ申込ヲ爲サントスル者ハ様式第一號ニ依ル賣渡申込書又ハ様式第二號ニ依ル買入申込書ヲ農林大臣ニ提出スベシ

第二十六條 農林大臣前條ノ申込ヲ受ケ買入又ハ賣渡ヲ決定シタルトキハ受渡ノ場所及期日ヲ定メ申込者ニ之ヲ通知ス

第二十七條 最低價格ニ依ル買入米穀ハ道府縣ノ移出検査又ハ之ニ準ズル検査ニ合格シタル水稻粳米ニシテ受入検査ニ合格シタルモノナルコトヲ要ス

前項ノ受入検査ニ對シテハ賣渡人ハ異議ヲ述ブルコトヲ得ズ

第二十八條 最低價格ニ依ル賣渡又ハ最高價格ニ依ル買入ノ申込ハ同一銘柄百俵（呎）以上ニシテ同一ノ等級及粒種ノモノ二十俵（呎）以上タルコトヲ要ス但シ特別ノ事由アル場合ハ此ノ限ニ在ラズ

第二十九條 道府縣米穀ノ貸付ヲ受ケントスルトキハ左ニ掲グル事項ヲ記載シタル申請書ヲ農林大臣ニ提出スベシ

- 一 貸付ヲ受ケントスル米穀ノ數量
- 二 貸付米ノ受渡及返還ノ時期

- 三 米穀ノ貸付ヲ受ケントスル理由
- 四 道府縣ヨリ米穀ノ貸付又ハ賣渡ヲ受クベキ者ノ名稱及之ニ對スル道府縣ノ貸付又ハ賣渡ノ計畫
- 五 前號ノ貸付又ハ賣渡ニ關スル規程又ハ條件
- 六 道府縣ヨリ米穀ノ貸付又ハ賣渡ヲ受ケタル者ノ其ノ米穀ノ處分ニ關スル計畫
前項ノ書類ノ外農林大臣ハ必要ト認ムル書類ノ提出ヲ命ズルコトアルベシ
- 第三十條 農林大臣前條ノ申請ヲ爲シタル道府縣ニ米穀ノ貸付ヲ爲ス場合ニ於テハ貸付米及返還米ノ種類、數量、受渡期日、受渡場所、受渡方法其ノ他必要ナル事項ヲ定メ道府縣ニ之ヲ通知ス
- 第三十一條 道府縣前條ノ規定ニ依リ通知ヲ受ケタル事項ニ異議ナキトキハ遲滯ナク農林大臣ニ請書ヲ提出スベシ
- 第三十二條 道府縣米穀ノ貸付ヲ受ケタル後第二十九條第一項第四號又ハ第五號ニ掲グル事項ニ重要ナル變更ヲ加ヘントスルトキハ農林大臣ノ承認ヲ受クベシ
- 第三十三條 道府縣貸付ヲ受ケタル米穀ヲ貸付シ又ハ賣渡シタルトキハ其ノ結果ヲ遲滯ナク農林大臣ニ報告スベシ
- 第三十四條 米穀統制法第七條ノ許可ヲ受ケントスル者ハ左ニ掲グル事項ヲ記載シタル申請書ヲ農林大臣ニ提出スベシ
 - 一 生産地
 - 二 種類別數量

三 用途

- 四 輸入ノ場合ニ在リテハ積出港及輸入港、輸出ノ場合ニ在リテハ輸出港及陸揚港
 - 五 輸入又ハ輸出ノ時期
前項第二號ノ種類別數量ハ銘柄別、年産別、粳又ハ糯ノ別、粳、玄米又ハ白米ノ別及丸粒又ハ碎米ノ別毎ニ重量ヲ記載スベシ
 - 第三十五條 農林大臣必要アリト認ムルトキハ米穀輸入許可申請書ノ提出時期ヲ指定スルコトヲ得
前項ノ指定ヲ爲シタルトキハ之ヲ告示ス
自家用其ノ他特別ノ事由ニ依リ米穀ヲ輸入セントスル者ハ第一項ノ指定ニ拘ラズ隨時米穀輸入許可申請書ヲ提出スルコトヲ得
 - 第三十六條 米穀ノ輸入又ハ輸出ノ許可ヲ受ケタル者第三十四條第一項各號ニ掲グル事項ヲ變更セン
トスルトキハ農林大臣ノ許可ヲ受クベシ
 - 第三十七條 米穀統制法施行令第十九條第一項第一號ノ場合ニ於テ米穀ヲ輸入又ハ輸出スル者ハ左ニ掲グル事項ヲ記載シタル書面ヲ其ノ輸入又ハ輸出ノ手續ヲ爲スベキ税關ニ提出スベシ
 - 一 輸入ノ場合ニ在リテハ生産地、輸出ノ場合ニ在リテハ陸揚港
 - 二 種類別數量
- 米穀ヲ輸入スル者ノ提出スル前項ノ書面ニハ生産地又ハ輸出地ノ帝國領事館、帝國領事館ナキトキハ其ノ地ノ官廳公署又ハ商工會議所ノ證明アルコトヲ要ス

米穀ヲ輸出スル者ハ契約書其ノ他ノ書類ニ依リ第一項各號ニ掲グル事項ノ眞實ナルコトヲ證明スベシ

第一項第二號ノ種類別數量ハ第三十四條第二項ノ規定ニ準ジ之ヲ記載スベシ

米穀統制法施行令第十九條第一項第二號ノ場合ニ於テ米穀ヲ輸入又ハ輸出スル者ハ其ノ輸入又ハ輸出ノ手續ヲ爲スベキ稅關ニ契約書其ノ他ノ書類ヲ示シ其ノ米穀ガ政府ノ委託ニ依リ輸入又ハ輸出セラルルモノナルコトヲ證明スベシ

第三十八條 米穀統制法施行令第十九條第一項第三號ニ規定スル米穀ノ範圍左ノ如シ

一 外國貿易船ガ沿海通航船トナリ又ハ沿海通航船ガ外國貿易船ト爲リタル場合ニ於テ輸入又ハ輸出セラルル船用品タル米穀

二 帝國內ニ於テ外國貿易船ニ積込マルル船用品タル米穀

三 標本米又ハ見本米ニシテ郵便物タルモノ

四 旅客ノ携帶品タル米穀ニシテ百斤ヲ超エザルモノ

第三十九條 米穀現在高調査ハ毎年三月一日、五月一日、七月一日、八月一日、九月一日及十一月一日各午前零時現在ニ於テ内地ニ現在スル米穀ニ付之ヲ行フ但シ左ニ掲グル米穀ニ付テハ之ヲ行ハザルモノトス

一 調査期日ニ於テ保稅地域及外國貿易船ニ現在スル米穀

二 内地米、朝鮮米及臺灣米ノ碎米

三 八月一日、九月一日及十一月一日現在ノ調査ニ在リテハ其ノ年八月一日ヨリ十月三十一日迄ノ間ニ生産セラレタル内地米

前項ノ調査ハ内地米、朝鮮米及臺灣米ニ在リテハ粃、玄米及白米ニ區分シ、外國米ニ在リテハ粃、玄米、白米及碎米ニ區分シテ之ヲ行フ

第四十條 左ニ掲グル倉庫ノ管理者ハ其ノ倉庫ニ現在スル米穀ニシテ前條ノ規定ニ依リ調査セララルベキモノノ數量ニ付地方長官ニ對シ様式第三號ニ依リ申告ヲ爲スベシ

一 倉庫營業者ノ倉庫

二 運送營業者、運送取扱營業者又ハ銀行ノ倉庫

三 農業倉庫又ハ聯合農業倉庫

四 前各號ノ外農會、產業組合、產業組合聯合會又ハ之ニ準ズルモノニシテ地方長官ノ指定シタルモノノ倉庫

第四十一條 第三十九條ノ規定ニ依リ調査セラルベキ米穀ニシテ左ニ掲グル場所ニ現在スルモノハ米穀現在高調査員ニ於テ之ヲ調査スベシ

一 米穀生産者又ハ耕地所有者ノ倉庫、納屋其ノ他ノ貯藏場所

二 米穀販賣業者又ハ精米業者ノ店舗、精米場又ハ倉庫其ノ他ノ貯藏場所

三 正米市場又ハ之ニ準ズル市場ノ營業所又ハ倉庫

四 社寺又ハ之ニ準ズルモノノ貯藏場所

五 品評會、共進會等ノ會場

六 鐵道若ハ軌道ノ驛又ハ地方鐵道若ハ軌道ノ貨車其ノ他ノ運搬具

七 河川港灣ニ於ケル繫船岸壁、棧橋、物揚場、上屋又ハ船舶

第四十二條 米穀移動調査ハ道府縣ヨリ該地域外ニ輸出又ハ移出セラルル米穀及該地域外ヨリ當該道府縣ニ輸入又ハ移入セラルル米穀ニ付之ヲ行フ

前項ノ調査ハ米穀ノ產地別、種類別及仕向地又ハ仕出地別ニ區分シ產地別ハ道府縣、朝鮮、臺灣及外國別ニ、種類別ハ粳、玄米、白米及碎米別（内地米ニ付テハ碎米ハ之ヲ除ク）ニ、仕向地別又ハ仕出地別ハ道府縣、朝鮮、臺灣、樺太、南洋群島及外國別ニ區分シテ之ヲ行フ

前項ノ產地別調査ニ於テ當該道府縣產米ノ移出ニ付テハ銘柄別ニ之ヲ行フ

第四十三條 地方長官ハ稅關及稅關支署ニ就キ輸出又ハ輸入セラレタル毎月ノ米穀數量ヲ調査スベシ

第四十四條 運送取扱營業者ハ其ノ取扱ヒタル米穀ニシテ道府縣ヨリ他ノ道府縣ニ移出シ又ハ他ノ道府縣ヨリ當該道府縣ニ移入シタルモノニ付毎月ノ數量ヲ樣式第四號ニ依リ地方長官ニ申告ヲ爲スベシ直接運送ノ引受ヲ爲シタル運送營業者（船舶ニ依ル運送營業者ヲ含ム）ニ付亦同ジ

内地ヨリ朝鮮、臺灣、樺太及南洋群島ニ移出セラレ又ハ朝鮮、臺灣、樺太及南洋群島ヨリ内地ニ移入セラルル米穀ニ付テハ移出ノ場合ニ在リテハ船積ヲ爲シタル運送取扱營業者又ハ運送營業者、移入ノ場合ニ在リテハ陸揚ヲ爲シタル運送取扱營業者又ハ運送營業者ニ於テ其ノ數量ヲ前項ノ規定ニ準ジ申告ヲ爲スベシ

離島又ハ特殊ノ地域ヨリ他ノ道府縣ニ移出セラレ又ハ他ノ道府縣ヨリ當該地域内ニ移入セラルル米穀ニ付テハ地方長官ハ船積又ハ陸揚ヲ爲シタル運送取扱營業者又ハ運送營業者ヲシテ前項ノ規定ニ準ジ申告ヲ爲サシムルコトヲ得

第四十五條 道府縣ヨリ當該道府縣外ニ移出セラレ又ハ當該道府縣外ヨリ當該道府縣内ニ移入セラルル米穀ニシテ運送取扱營業者又ハ運送營業者ノ取扱ハザルモノハ米穀移動調査員ニ於テ之ヲ調査スベシ

第四十六條 地方長官ハ農林大臣ノ命ヲ承ケ道府縣内ノ米穀生產費、米穀現在高及米穀移動ノ調査ノ執行ヲ指揮監督ス

第四十七條 農林大臣米穀生產費、米穀現在高及米穀移動ノ調査ノ爲必要アリト認ムル場合ニ於テハ道府縣ノ區域ニ米穀生產費調査員、米穀現在高調査指導員、米穀移動調査員及米穀移動調査指導員ヲ、市町村ノ區域ニ米穀現在高調査員ヲ置ク但シ特別ノ事由アルトキハ市町村ノ區域ニ依ラズシテ米穀現在高調査員ヲ置クコトヲ得

前項ノ調査員又ハ指導員ハ地方長官ノ推薦ニ依リ農林大臣ニ於テ之ヲ囑託ス

第四十八條 米穀生產費調査員、米穀現在高調査員及米穀移動調査員ハ地方長官ノ指揮ヲ承ケ擔當調査區域内ノ米穀生產費調査、米穀現在高調査又ハ米穀移動調査ノ事務ニ從事ス

前項ノ擔當調査區域ハ地方長官ニ於テ之ヲ定ム

米穀現在高調査指導員及米穀移動調査指導員ハ地方長官ノ指揮ヲ承ケ米穀現在高調査員又ハ米穀移

動調査員ノ事務ノ執行ヲ指導ス

第四十九條 米穀生産費調査員、米穀現在高調査員及米穀移動調査員ハ職務執行ノ際様式第五號、第六號又ハ第七號ニ依ル資格證明書ヲ携帯スベシ

第五十條 米穀生産費、米穀現在高及米穀移動ノ調査ノ事務ニ従事シタル者ハ其ノ職務執行中知得シタル個人ニ關スル事項ヲ故ナク他ニ漏洩スベカラズ

第五十一條 米穀統制法第十一條第二項ノ規定ニ依リ當該官吏又ハ吏員ニ於テ携帯スベキ證票ハ様式第八號ニ依ルモノトス

第五十二條 農林大臣ノ指定シタル市場ノ開設者ハ毎日其ノ市場ニ於テ取引セラレタル米穀ニシテ農林大臣ノ指定スル銘柄及等級ニ該當スルモノノ各銘柄及等級別ノ取引總金額及取引總數量ヲ農林大臣ニ報告スベシ

第五十三條 第五十條ノ規定ニ違反シタル者ハ三十圓以下ノ罰金又ハ科料ニ處ス

第五十四條 第十七條ノ規定ニ依リ記帳及報告ヲ爲スベキ者故意ニ記帳若ハ報告ヲ爲サズ又ハ不實ノ記帳若ハ報告ヲ爲シタルトキハ三十圓以下ノ罰金又ハ科料ニ處ス

前項ノ者ヲシテ記帳若ハ報告ヲ爲スコトヲ得ザラシメ又ハ不實ノ記帳若ハ報告ヲ爲サシメタル者ノ罰亦前項ニ同ジ

前二項ノ規定ハ第四十條又ハ第四十四條ノ規定ニ依リ申告ヲ爲ス場合ニ之ヲ準用ス

第五十五條 虚偽ノ風説ヲ流布シ又ハ偽計若ハ威力ヲ用ヒテ米穀生産費、米穀現在高及米穀移動ノ調

査ヲ妨ゲタル者ハ百圓以下ノ罰金ニ處ス

第五十六條 第五十二條ノ規定ニ依リ報告ヲ爲スベキ者故意ニ報告ヲ爲サズ又ハ不實ノ記載ヲ爲シタルトキハ百圓以下ノ罰金ニ處ス

前項ノ者ヲシテ報告ヲ爲スコトヲ得ザラシメ又ハ不實ノ報告ヲ爲サシメタル者ノ罰亦前項ニ同ジ

附則

本令ハ米穀統制法施行ノ日ヨリ之ヲ施行ス

米穀法施行規則ハ之ヲ廢止ス

昭和八年十一月ニ公定スル最低價格又ハ最高價格ノ決定ニ付參酌スベキ物價參酌値ヲ算定スル場合ニ於テハ第二十條ノ規定ニ拘ラズ米價率ノ趨勢値ハ昭和八米穀年度ニ於ケル米價率ノ趨勢値トシ、物價指數ハ昭和八年九月ニ於ケル物價指數トス

本令施行前ニ米穀法施行規則ノ罰則ヲ適用スベキ行爲アリタルトキハ本令施行ノ後ト雖モ仍其ノ罰則ヲ適用ス

附錄

$$Y = \frac{\sum x^2 \sum y - \sum x \sum (xy)}{n \sum x^2 - (\sum x)^2} + \frac{n \sum (xy) - \sum x \sum y}{n \sum x^2 - (\sum x)^2} X$$

Y ハ物價參酌値ノ算定セララルル年度(年度トハ米穀年度トス以下同ジ)ニ於ケル米價率ノ趨勢値

X ハ明治三十四年度ヲ第一年次トシ物價參酌値ノ算定セララルル年度ノ前年度ニ至ル各年度ノ年次

ヲ表ス數

- リ ハ明治三十四年度ヨリ物價參酌値ノ算定セラルル年度ノ前年度ニ至ル各年度ニ於ケル米價率
- ニ ハ明治三十四年度ヨリ物價參酌値ノ算定セラルル年度ノ前年度ニ至ル年度ノ數
- ク ハ明治三十四年度ヨリ物價參酌値ノ算定セラルル年度ニ至ル年度ノ數

様式
第一號

賣渡申込書

昭和 年 月 日

住所

氏

名印

農林大臣

殿

米穀統制法第三條ノ賣渡致度候ニ付テハ同法、同法施行令、同法施行規則、昭和 年農林省告示第 號及賣渡心得書ノ條項承知ノ上左記ノ通及申込候也

記

年	産	銘	柄	等	級	數	量	申込當時ノ現品所在地
							俵(呎)	道府 市 區 町 郡 村

備考	合計			

注意

- (一) 申込米穀ノ年産、銘柄、等級又ハ現品所在地ヲ異ニスル毎ニ別行ニ記載スルコト
- (二) 受渡地ニ付特ニ希望アルトキハ備考欄ニ之ヲ記載スルコトヲ得

第二號

買入申込書

昭和 年 月 日

住所

氏

名印

農林大臣

殿

米穀統制法第三條ノ買入致度候ニ付テハ同法、同法施行令、同法施行規則、昭和 年農林省告示第

北海道廳長官殿
府 縣 知 事

申告年月日	昭和 年 月 日
名稱又ハ氏名	
所在地又ハ住所	
申告者氏名	
捺印	

米穀移出(入)高申告書

(昭和 年 月分)

仕向地別 (仕向地別)	産地別	種類別	數		備考
			筒當容量 斗合升	石	
			筒數	石數	

申告書提出期限 月 日

第四號

申告上ノ注意

- (一)仕向地別(仕向地別)ハ北海道、何府縣、朝鮮、樺太及南洋群島ト記入スルコト但シ朝鮮、臺灣、樺太、南洋群島及外國ニ移出スル米穀ニシテ當該道府縣以外ノ地ニ於ケル港灣ヲ經出スルモノニ付テハ港灣所在ノ道府縣ヲ以テ仕向地トスルコト
- (二)産地別ハ内地米、朝鮮米、臺灣米及外國米別ヲ記入スルコト但シ當該道府縣産米ノ移出ニ付テハ其ノ銘柄別ヲ記入シ根及白米ニ付テハ當該道府縣名ヲ記入スルコト
- (三)種類別ハ粳、玄米、白米及碎米内地米ニ付テハ之ヲ除クニ區分シテ之ヲ記入スルコト
- (四)包装シタル米穀ノ容量ハ通常使用セラルル換算方法ニ依リ換算シ四捨五入シテ斗位ニ止ムルコト
- (五)根ノ石數ハ其ノ地方ニ於テ通常使用セラルル換算方法ニ依リ玄米ニ換算ノ上記入スルコト
- (六)地方長官ノ指定シタル申告書提出期限ハ之ヲ嚴守スルコト
- (七)本調査ニ依リ蒐集シタル資料ハ本調査ノ目的以外ニ之ヲ使用セザルモノナルコト

第五號

表

縣府道 第 號

米穀生產費調查員之證

省 農 林 印

氏 名

縱 九・〇 糶
横 六・五 糶
厚 紙
色 淡 藍
川 川

第六號

表

縣府道 第 號

米穀現在高調查員之證

省 農 林 印

氏 名

縱 九・〇 糶
横 六・五 糶
厚 紙
色 淡 青

第七號

表

縣府道 第 號

米穀移動調查員之證

省 農 林 印

氏 名

縱 九・〇 糶
横 六・五 糶
厚 紙
色 淡 紅

米穀統制法 第十一條 政府ハ前條ニ規定スル事項其ノ他米穀ノ統制ニ關シ必要ナル事項ヲ調査スル爲テ必要アリト認ムルトキハ米穀其ノ他ノ穀物ノ生産者、取引業者、倉庫業者其ノ他占有者ニ對シ必要ナル事項ノ報告ヲ命ジ又ハ官吏若ハ吏員ヲシテ其ノ營業所、倉庫其ノ他ノ場所ニ臨檢シ帳簿物件ヲ檢査セシムルコトヲ得		米穀統制法 第十一條 政府ハ前條ニ規定スル事項其ノ他米穀ノ統制ニ關シ必要ナル事項ヲ調査スル爲テ必要アリト認ムルトキハ米穀其ノ他ノ穀物ノ生産者、取引業者、倉庫業者其ノ他占有者ニ對シ必要ナル事項ノ報告ヲ命ジ又ハ官吏若ハ吏員ヲシテ其ノ營業所、倉庫其ノ他ノ場所ニ臨檢シ帳簿物件ヲ檢査セシムルコトヲ得	
前項ノ場合ニ於テハ當該官吏又ハ吏員ハ其ノ身分ヲ證明スル證據ヲ攜帶スベシ		米穀統制法 第十一條 政府ハ前條ニ規定スル事項其ノ他米穀ノ統制ニ關シ必要ナル事項ヲ調査スル爲テ必要アリト認ムルトキハ米穀其ノ他ノ穀物ノ生産者、取引業者、倉庫業者其ノ他占有者ニ對シ必要ナル事項ノ報告ヲ命ジ又ハ官吏若ハ吏員ヲシテ其ノ營業所、倉庫其ノ他ノ場所ニ臨檢シ帳簿物件ヲ檢査セシムルコトヲ得	
第十三條 第十一條第一項ノ規定ニ依ル命令ニ違反シ又ハ當該官吏若ハ吏員ノ職務ノ執行ヲ妨クタル者ハ五百圓以下ノ罰金ニ處ス		米穀統制法 第十一條 政府ハ前條ニ規定スル事項其ノ他米穀ノ統制ニ關シ必要ナル事項ヲ調査スル爲テ必要アリト認ムルトキハ米穀其ノ他ノ穀物ノ生産者、取引業者、倉庫業者其ノ他占有者ニ對シ必要ナル事項ノ報告ヲ命ジ又ハ官吏若ハ吏員ヲシテ其ノ營業所、倉庫其ノ他ノ場所ニ臨檢シ帳簿物件ヲ檢査セシムルコトヲ得	

縦 10 釐
横 7 釐
色 白
厚 紙

第 號 年 月 日 交付

農 林 省 印

官 職 氏 名

米穀貯藏獎勵規則

(昭和七年十一月二十八日) 農林省令第三十五號

第一條 農林大臣ハ米穀ノ出廻數量ヲ調節スル爲テ米穀ノ貯藏ヲ獎勵スル必要アリト認ムルトキハ本則ニ依リ豫算ノ範圍内ニ於テ獎勵金ヲ交付ス

農林大臣本則ニ依ル米穀貯藏ノ獎勵ヲ爲サントスルトキハ其ノ旨ヲ告示ス

第二條 獎勵金ハ産業組合、農事實行組合其ノ他農林大臣ノ適當ト認ムル者ガ米穀ノ貯藏ヲ爲ス場合之ニ對シ道府縣ノ交付スル助成金ニ對シ之ヲ交付ス

第三條 獎勵金ノ額ハ道府縣ノ交付スル助成金ノ額ノ範圍内トス

第四條 獎勵金ノ交付ヲ受ケントスル道府縣ハ申請書ニ左ニ掲グル書類ヲ添附シ農林大臣ニ之ヲ提出スベシ

- 一 事業計畫書
- 二 收支豫算書
- 三 助成金交付ニ關スル規程又ハ條件ヲ記載シタル書類

前項ノ書類ノ外農林大臣ハ必要ト認ムル書類ノ提出ヲ命ズルコトアルベシ

第五條 獎勵金交付ノ指令ヲ受ケタル道府縣前條第一項各號ノ書類ニ記載シタル事項ニ重要ナル變更ヲ加ヘントスルトキハ農林大臣ノ認可ヲ受クベシ

第六條 獎勵金交付ノ指令ヲ受ケタル道府縣獎勵金ノ交付ヲ請求セントスルトキハ請求書ニ精算書及

助成金交付ニ關スル調書ヲ添附シ農林大臣ニ之ヲ提出スベシ

第七條 獎勵金ノ交付ヲ受ケタル道府縣ハ事業成績書ヲ事業終了後遲滞ナク農林大臣ニ提出スベシ

第八條 獎勵金交付ノ指令ヲ受ケタル道府縣又ハ獎勵金ノ交付ヲ受ケタル道府縣左ノ各號ノ一ニ該當

スル場合ニ於テハ農林大臣ハ獎勵金交付ノ指令ヲ取消シ又ハ既ニ交付シタル獎勵金ノ全部若ハ一部

ノ還付ヲ命ズルコトアルベシ

一 本則ノ規定ニ違反シタルトキ

二 獎勵金交付ノ條件ニ違反シタルトキ

三 事業施行ノ方法不適當ト認メタルトキ

附 則

本令ハ公布ノ日ヨリ之ヲ施行ス

米穀統制法施行令第二條第一項ニ依ル銘柄及等級指定ノ件

(昭和八年十月二十四日 農林省告示第三百八十五號)

米穀統制法施行令第二條第一項ノ規定ニ依リ銘柄及等級左ノ通指定ス

岩手四等、宮城本石四等、秋田仙北四等、秋田地廻四等、秋田本莊四等、山形山居四等、山形村山三等、福島磐城四等、福島岩代四等、福島會津四等、茨城四等、栃木四等、千葉四等、大阪攝津小粒三等、兵庫播州小粒三等、奈良小粒三等、岡山兩備小粒三等、山口小粒三等、香川小粒三等、愛媛小粒

三等、福岡筑前小粒三等、佐賀(杵島)三等、熊本城南三等、熊本城北三等、大分豊後小粒三等、宮崎小粒四等、鹿児島小粒三等但シ大分及鹿児島ハ神力種トス

米穀統制法施行令第五條ノ規定ニ依ル地方主要

米穀集散地指定ノ件

(昭和八年十月二十七日 農林省告示第三百九十二號)

米穀統制法施行令第五條ノ規定ニ依リ地方主要米穀集散地左ノ通指定シ昭和八年十一月一日ヨリ之ヲ施行ス

道府縣名	地方主要米穀集散地名	道府縣名	地方主要米穀集散地名
北海道	旭川市、小樽市、瀧川町 青森市、黒石町 花巻町、水澤町	群馬	前橋市
青森	青森市、黒石町	埼玉	熊谷市、粕壁町
岩手	花巻町、水澤町	千葉	佐原町、木更津町
宮城	仙臺市、古川町、岩沼町	神奈川	小田原町
秋田	大曲町、本莊町、土崎町	新潟	新潟市、長岡市、直江津町
山形	酒田市、山形市	富山	魚津町、伏木町
福島	郡山市、中村町、若松市	石川	金澤市
茨城	土浦町、下館町	福井	三國町
栃木	氏家町、栃木町	山梨	韭崎町

岡	島	鳥	和	奈	兵	京	滋	三	愛	靜	岐	長
山	根	取	歌	山	庫	都	賀	重	知	岡	阜	野
岡山市、津山市	安來町、今市町	鳥取市、米子市	橋本町	高田町	豊岡町、味間村、姫路市	京都市	大津市、彦根町、八幡町	津市、上野町	名古屋市、豊橋市	静岡市	岐阜市	長野市
鹿	宮	大	熊	長	佐	福	高	愛	香	德	山	廣
兒	崎	分	本	崎	賀	岡	知	媛	川	島	口	島
鹿兒島市	都城市	大分市、中津市	川尻町	長崎市	福治村、神崎町	門司市、久留米市、宇島町	高知市	三津濱町	高松市、丸龜市	德島市	小郡町、下關市	福山市、甲立町

米穀統制法施行令及米穀統制法施行規則ノ規定ニ依ル
市場並ニ銘柄及等級(昭和八年十一月一日
農林省告示第四百七號)

米穀統制法施行令第十二條、第二十一條及米穀統制法施行規則第五十二條ノ規定ニ依リ市場並ニ銘柄及等級ヲ左ノ通指定ス

一、市場

深川正米市場

所在地 東京市深川區佐賀町一丁目三十番地ノ一

神田川正米市場

所在地 東京市神田區佐久間河岸三十七號地ノ二

道頓堀正米市場

所在地 大阪市西區西道頓堀通一丁目九番地

二、銘柄及等級

深川正米市場ニ於テ取引セラルルモノ

神田川正米市場ニ於テ取引セラルルモノ

千葉四等、茨城四等、栃木四等、福島(磐城、岩代)四等、會津四等、宮城(本石)四等、岩手四等
秋田(仙北、地廻)四等、本莊四等、山居四等、日向小粒四等、村山三等、大分三等、佐賀(杵島)
三等、熊本(城南)三等、鹿兒島三等但シ大分三等及鹿兒島三等ハ神力種トス
道頓堀正米市場ニ於テ取引セラルルモノ

大和小粒三等、大阪(攝津)小粒三等、兵庫(播州)小粒三等、岡山(兩備)小粒三等、防長小粒三等
讃岐小粒三等、伊豫小粒三等、福岡(筑前)小粒三等、大分(豊後)小粒三等、熊本(城北)小粒三等

米穀統制法ノ公定價格ニ依ル買入及賣渡

心得書ノ件(昭和八年十一月一日
農林省告示第四百六號)

米穀統制法ノ公定價格ニ依ル買入及賣渡心得書左ノ通定ム

賣 渡 心 得 書

第一條 賣渡ノ申込ヲ爲サントスル者ハ受渡ヲ希望スル政府指定倉庫ノ所在地ヲ管理地域トスル米穀事務所ニ米穀統制法施行規則様式第一號ノ賣渡申込書(正副二通)ヲ提出スベシ

第二條 賣渡ノ申込ヲ爲サントスル者ハ一俵(呎)ニ付壹圓以上ノ申込保證金ヲ現金又ハ無記名邦貨國債ヲ以テ納付スベシ

申込保證金ハ契約成立ト同時ニ之ヲ契約保證金ニ充當ス全國米穀販賣購買組合聯合會ノ申込竝ニ帝國農會ヲ代理人トスル申込ニ付テハ申込保證金及契約保證金ハ之ヲ免除ス

第三條 一口ノ賣渡申込數量ハ同一銘柄百俵(呎)以上ニシテ同一等級粒種(公定價格表ノ附記ニ依リ價格ノ異ナルモノハ別等級粒種ト看做ス)モノ二十俵(呎)以上タルコトヲ要ス但シ政府ニ於テ特別ノ事由アリト認ムル場合ハ此ノ限ニ在ラズ

第四條 政府買入ヲ決定シタルトキハ受渡ノ場所及期日ヲ定メ之ヲ申込者ニ通知ス

前項ノ期日ハ買入決定ノ通知ヲ發スル日ノ翌日ヨリ起算シ十五日以内ニ於テ之ヲ定ム

第五條 申込者前條ノ通知ヲ受ケタルトキハ遲滯ナク請書(正副二通)ヲ當該米穀事務所ニ提出スベシ

シ

第六條 受渡米ハ左ノ要件ヲ具備スルコトヲ要ス

一、道府縣ノ移出検査又ハ之ニ準ズル検査ニ合格シタル二重俵入(佐賀縣米及會津米ハ呎入、鹿兒島縣米ハ三本繩複式編俵入差支ナシ)内地水稻粳玄米ニシテ公定價格表ニ記載スル銘柄、等級及粒種ニ該當シ且之ニ相當スル品位ヲ有スルモノタルコト

二、變質米、蟲害米、濡米其ノ他ノ事故米又ハ輕俵ニ非ザルモノタルコト

第七條 受渡米ノ數量ニ付テハ契約數量ノ百分ノ五以内ノ増減ヲ認ムルコトアルベシ

第八條 賣主受渡米ヲ政府指定ノ倉庫ニ入庫シタルトキハ倉入通知書ヲ當該米穀事務所ニ提出シテ検査ヲ求ムベシ

第九條 政府倉庫ニ入庫スル受渡米ノ水揚、倉入其ノ他ノ荷役ハ政府ノ指定スル者ヲシテ之ヲ爲サシムルコトヲ要ス

第十條 政府ハ受渡米ノ百分ノ五以上ニ付検査ヲ行フ

前項ノ検査ニ對シテハ異議ヲ述ブルコトヲ得ズ

第一項ノ検査ノ費用ハ政府ノ負擔トス

第十一條 検査ニ合格シタル受渡米ニ付テハ政府ハ賣主ニ對シ検査合格證ヲ交付ス

検査ニ合格セザル受渡米ニ付テハ政府ハ賣主ヲシテ受渡期限迄ニ代米ノ提供ヲ爲サシムルコトヲ得

第十二條 政府倉庫ニ入庫シタル受渡米ニシテ検査ニ合格セザルモノハ指定期限迄ニ之ヲ搬出スルコト

賣主ノ責ニ歸スベキ事由ニ因リ前項ノ搬出ヲ了セザルトキハ政府ハ遲延日數一日ニ付一俵(呎)金壹錢ノ割合ヲ以テ違約金ヲ徵收シ又ハ賣主ノ負擔ニ於テ民間倉庫ニ寄託スルコトアルベシ

第十三條 賣主受渡米ノ倉庫證券又ハ入庫證書ニ檢査合格證ヲ添へ提出スルトキハ政府ハ之ト引換ニ現品領收證ヲ交付ス

前項ノ倉庫證券ハ當該倉庫業者ニ於テ賣主ノ負擔ニ屬スル保管料ノ支拂ヲ了シタル旨ヲ證明シタルモノタルコトヲ要ス

第十四條 政府指定ノ民間倉庫ニ入庫シタル受渡米ノ保管料ハ現品領收證發行ノ日ノ屬スル期迄賣主ノ負擔トス但シ神戸市ノ場合ニ限リ其ノ發行ノ日ガ一日又ハ十六日ナルトキハ其ノ日ノ屬スル期ヨリ政府ノ負擔トス

第十五條 政府指定ノ民間倉庫ニ入庫シタル受渡米ノ危險負擔ハ現品領收證ヲ發行シタル日迄賣主ニ屬スルモノトス

第十六條 買入米ノ代價ハ米價證券ヲ以テ之ヲ支拂フ

米穀證券發行ノ請求ハ現品領收證ノ交付ヲ受ケタル後請求書ニ印鑑一通ヲ添へ之ヲ爲スベシ

第十七條 賣主ノ責ニ歸スベキ事由ニ因リ受渡期限迄ニ現品ノ受渡ヲ了セザルトキハ遲延シタル數量ニ對シ遲延日數一日ニ一俵(呎)金貳錢ノ割合ヲ以テ違約金ヲ徵收ス

賣主ノ責ニ歸スベキ事由ニ因リ申込ヲ取消シ又ハ契約ヲ解除シタルトキハ申込保證金又ハ契約保證

金ハ之ヲ政府ノ所得トス但シ一部履行ヲ認メタル場合ニ於テハ契約保證金ハ不足部分ニ應ジ之ヲ政府ノ所得トス

保證金ノ納付ヲ免除セラレタル者其ノ責ニ歸スベキ事由ニ因リ申込ヲ取消シ又ハ契約ヲ解除シタルトキハ前項ニ準ジ政府ハ一俵(呎)ニ付金壹圓ノ割合ヲ以テ違約金ヲ徵收ス

前三項ハ政府ニ於テ特別ノ事由アリト認ムルモノニ付テハ之ヲ適用セズ

買入心得書

第一條 買入ノ申込ヲ爲サントスル者ハ受渡ヲ希望スル政府指定倉庫ノ所在地ヲ管理地域トスル米穀事務所ニ米穀統制法施行規則様式第二號ノ買入申込書(正副二通)ヲ提出スベシ

第二條 買入ノ申込ヲ爲サントスル者ハ一俵(呎)ニ付金壹圓以上ノ申込保證金ヲ現金又ハ無記名邦貨國債ヲ以テ納付スベシ

申込保證金ハ契約成立ト同時ニ之ヲ契約保證金ニ充當ス契約保證金ハ現金ニ限り之ヲ買入代金ニ充當ス

第三條 一口ノ買受申込數量ハ同一ノ銘柄百俵以上タルコトヲ要ス

第四條 買入ノ申込ヲ爲サントスル者買入米穀ノ銘柄及等級ニ付希望ノ順位アル場合ニ於テハ其ノ順位ヲ申込ヲ爲シタル銘柄及等級以外ノ米穀ノ買入ヲ希望セザル場合ニ於テハ其ノ旨ヲ買入申込書ニ記載スベシ

第五條 政府賣渡ヲ決定シタルトキハ受渡ノ場所及期日ヲ定メ之ヲ申込者ニ通知ス

前項ノ期日ハ賣渡決定ノ通知ヲ發スル其ノ翌日ヨリ起算シ十五日以内ニ於テ之ヲ定ム

第六條 前條ノ通知ヲ受ケタル申込者ハ遲滞ナク請書(正副二通)ヲ提出シ代金ヲ納入シタル上指定期限迄ニ現品ノ引渡ヲ受クベシ

前項ノ代金ノ納入ハ納入告知書ニ依リ日本銀行本支店ハ其ノ代理店ニ之ヲ爲スベシ

第七條 現品ノ引渡ハ在姿ノ儘トシ政府倉庫ニ保管セラルルモノニ在リテハ米穀出庫證、民間倉庫ニ寄託セラルルモノニ在リテハ荷渡指圖書ニ依リ之ヲ行フ

第八條 買主政府倉庫ニ保管セラルル米穀ノ引渡ヲ受ケタル場合ニ於テハ指定期限迄ニ之ヲ搬出スルコトヲ要ス

前項ノ搬出ニ付テハ政府ノ指定スル者ヲシテ倉出解積其ノ他ノ荷役ヲ爲サシムルコトヲ要ス

買主期限迄ニ第一項ノ搬出ヲ爲サザルトキハ政府ハ一俵(呎)ニ付一日金貳錢ノ割合ヲ以テ違約金ヲ徴收スルコトアルベシ搬出ヲ了セザルトキハ其ノ未了部分ニ付亦同ジ

第九條 民間倉庫ニ寄託セラルル買受米ノ保管料ハ荷渡指圖書發行ノ日ノ屬スル期迄政府ノ負擔トス但シ神戸市ノ場合ニ限り其ノ發行ノ日ガ一日又ハ十六日ナルトキハ其ノ日ノ屬スル期ヨリ買主ノ負擔トス

買主ノ責ニ歸スベキ事由ニ因リ期限迄ニ前項ノ買受米ノ引渡ヲ受ケザルトキハ期限ノ日ノ屬スル期以後ノ保管料ハ買主ノ負擔トス

第十條 民間倉庫ニ寄託セラルル買受米ノ危險負擔ハ荷渡指圖書ヲ發行シタル日ヨリ買主ニ屬スルモノトス

第十一條 買主ノ責ニ歸スベキ事由ニ因リ期限迄ニ代金ヲ納入セザルトキハ政府ハ一俵(呎)ニ付一日金貳錢ノ割合ヲ以テ違約金ヲ徴收スルコトアルベシ
第十二條 買主ノ責ニ歸スベキ事由ニ因リ申込ヲ取消シ又ハ契約ヲ解除シタルトキハ申込保證金又ハ契約保證金ハ之ヲ政府ノ所得トス

米穀統制法ニ依ル買入米穀又ハ賣渡米穀ノ

受渡倉庫ノ件 (昭和八年十一月十一日 農林省告示第四百八號)

米穀統制法ニ依リ米穀ノ買入又ハ賣渡ヲ行フ場合ニ於ケル受渡倉庫左ノ通トス

北海道所在

上川倉庫株式會社倉庫

合名會社館脇倉庫倉庫

西倉合資會社倉庫

澁澤倉庫株式會社小樽支店倉庫

昭和倉庫株式會社小樽支店倉庫

北海製罐倉庫株式會社倉庫

共同運輸倉庫株式會社倉庫

小樽倉庫株式會社倉庫

稻積倉庫倉庫

株式會社小樽物産倉庫倉庫

藤山商店倉庫部倉庫

株式會社篠田倉庫倉庫

高橋倉庫倉庫

猪股倉庫倉庫

木村倉庫倉庫

青森縣所在

株式會社青森臨港倉庫倉庫

株式會社佐々木倉庫倉庫

宮城縣所在

株式會社宮城倉庫倉庫

仙臺合同運送株式會社倉庫

小牛田倉庫株式會社倉庫

仙北倉庫株式會社倉庫

保證責任鹿島臺村信用購買販賣利用組合倉庫

岩沼運送株式會社倉庫

株式會社山田屋倉庫

保證責任大河原町信用販賣購買利用組合倉庫

保證責任船岡村信用販賣購買組合倉庫

福島縣所在

興亞起業株式會社福島倉庫

秋田縣所在

有限責任雄勝共同販賣購買利用組合倉庫

有限責任西馬音內販賣購買利用組合倉庫

有限責任販賣購買利用組合十文字農業倉庫倉庫

有限責任平鹿共同販賣購買利用組合倉庫

有限責任里見信用購買販賣利用組合倉庫

有限責任沼館信用販賣購買利用組合倉庫

有限責任辛酉販賣購買利用組合倉庫

有限責任仙北購買販賣組合倉庫

有限責任中仙購買販賣利用組合倉庫

有限責任販賣購買組合仙北西部農業倉庫倉庫

有限責任販賣購買利用組合鷹巢農業倉庫倉庫

保證責任榊村信用販賣購買利用組合倉庫

有限責任追分信用販賣購買利用組合倉庫

物產委託合名會社倉庫

有限責任新屋販賣購買組合倉庫

有限責任本莊販賣購買組合倉庫

株式會社本莊倉庫倉庫

保證責任平澤町信用購買販賣利用組合倉庫

有限責任象潟上郷上濱購買販賣利用組合倉庫

山形縣所在

酒田米穀事務所倉庫

株式會社酒田米穀取引所倉庫

株式會社鶴岡米穀取引所倉庫

合資會社水澤倉庫倉庫

米澤合同運送株式會社倉庫

合名會社山形商事倉庫倉庫

有限責任楯岡信用購買組合倉庫

新潟縣所在

新潟米穀事務所倉庫

新潟倉庫株式會社倉庫

廻船問屋倉庫株式會社倉庫

新潟港灣倉庫株式會社倉庫

臨港倉庫株式會社倉庫

長岡倉庫運輸株式會社倉庫

頸城倉庫株式會社倉庫

有限責任見附鄉販賣購買利用組合倉庫

有限責任販賣購買組合加治川米農業倉庫倉庫

北越倉庫株式會社倉庫

三條倉庫株式會社倉庫

有限責任新潟縣販賣購買利用組合聯合會倉庫

高田倉庫株式會社倉庫

富山縣所在

伏木新倉庫株式會社倉庫

越中倉庫株式會社倉庫

新湊商業株式會社倉庫

荻布合名會社倉庫

有限責任利用組合富北農業倉庫倉庫

有限責任下新川中央販賣利用組合倉庫

有限責任販賣利用組合四輪農業倉庫倉庫

有限責任販賣利用組合石動地方農業倉庫倉庫

新湊物產株式會社倉庫

有限責任入善區域利用販賣組合倉庫

有限責任射水東部販賣利用組合倉庫

栃木縣所在

下野倉庫株式會社倉庫
有限責任販賣利用組合宇都宮農業倉庫倉庫
有限責任栃木販賣購買利用組合倉庫
有限責任鹽谷郡南部購買販賣利用組合倉庫
有限責任石橋販賣利用組合倉庫

群馬縣所在

高崎倉庫株式會社倉庫

茨城縣所在

有限責任購買販賣利用組合石岡町外六箇村農業倉庫倉庫

有限責任販賣利用組合高濱町外五箇村農業倉庫倉庫

保證責任下妻町外十箇村販賣購買利用組合倉庫

有限責任利用販賣購買組合下館農業倉庫倉庫

保證責任販賣購買利用組合結城農業倉庫倉庫

有限責任大宮町外九箇村販賣利用組合倉庫

千葉縣所在

保證責任千葉縣販賣購買利用組合聯合會倉庫

有限責任東總信用販賣購買利用組合倉庫

保證責任千葉縣販賣購買組合聯合會東京倉庫

神奈川縣所在

橫濱倉庫株式會社倉庫

橫濱船渠株式會社倉庫部倉庫

東神倉庫株式會社橫濱支店倉庫

浪華倉庫株式會社橫濱支店倉庫

三菱倉庫株式會社橫濱支店倉庫

橫濱共立倉庫株式會社倉庫

興亞起業株式會社橫濱支店倉庫

株式會社橫濱貿易倉庫倉庫

橫濱新港倉庫株式會社倉庫

福井縣所在

武生倉庫株式會社倉庫

岐阜縣所在

濃飛倉庫株式會社倉庫

保證責任岐阜縣穀物販賣購買組合聯合會倉庫

愛知縣所在

名古屋米穀事務所倉庫

東神倉庫株式會社名古屋出張所倉庫

埼玉縣所在

澁澤倉庫株式會社熊谷倉庫

澁澤倉庫株式會社深谷倉庫

東京府所在

東京米穀事務所倉庫

東神倉庫株式會社東京支店倉庫

東京倉庫株式會社倉庫

日本倉庫株式會社倉庫

乾倉庫土地株式會社倉庫

澁澤倉庫株式會社倉庫

帝國倉庫運輸株式會社倉庫

三菱倉庫株式會社倉庫

株式會社住友倉庫東京支店倉庫

東京倉庫運輸株式會社倉庫

保證責任秋田縣販賣購買組合聯合會倉庫

保證責任北海道信用購買販賣組合聯合會倉庫

王子倉庫株式會社倉庫

橫濱倉庫株式會社王子倉庫

興亞起業株式會社倉庫

東陽倉庫株式會社倉庫

川西倉庫株式會社名古屋出張所倉庫

半田倉庫株式會社倉庫

有限責任碧海郡購買販賣組合聯合會倉庫

岡崎倉庫株式會社倉庫

三重縣所在

四日市倉庫運輸株式會社倉庫

東神倉庫株式會社名古屋出張所四日市事務所倉庫

滋賀縣所在

近江倉庫土地株式會社倉庫

京都府所在

京都倉庫株式會社倉庫

第一倉庫株式會社倉庫

株式會社京都取引所倉庫

京都中央市場倉庫株式會社倉庫

大阪府所在

大阪米穀事務所倉庫

東神倉庫株式會社大阪支店倉庫

三菱倉庫株式會社大阪支店倉庫

株式會社杉村倉庫倉庫
 株式會社住友倉庫倉庫
 浪華倉庫株式會社倉庫
 株式會社富島組倉庫

兵庫縣所在

東神倉庫株式會社神戸支店倉庫
 三菱倉庫株式會社神戸支店倉庫
 株式會社住友倉庫神戸支店倉庫
 川西倉庫株式會社倉庫

兵庫倉庫株式會社倉庫

株式會社鈴鹿商店倉庫

森本倉庫株式會社倉庫

横山倉庫株式會社倉庫

保證責任手柄村信用販賣購買利用組合倉庫

鳥取縣所在

有限責任信用購買販賣利用組合伯耆農業倉庫倉庫

有限責任販賣組合鳥取農業倉庫倉庫

島根縣所在

保證責任能義郡販賣購買利用組合安來農業倉庫倉庫

廣島縣所在

糸崎倉庫土地株式會社倉庫

山口縣所在

浪華倉庫株式會社下關支店倉庫

下關倉庫株式會社倉庫

香川縣所在

有限責任販賣購買利用組合高松農業倉庫倉庫

保證責任販賣購買利用組合丸龜農業倉庫倉庫

有限責任販賣利用組合觀音寺農業倉庫倉庫

有限責任購買販賣利用組合坂出農業倉庫倉庫

福岡縣所在

門司米穀事務所倉庫

澁澤倉庫株式會社門司支店倉庫

三菱倉庫株式會社門司支店倉庫

東神倉庫株式會社門司支店倉庫

無限責任蕤內信用購買販賣利用組合倉庫

邑本倉庫合資會社倉庫

浪華倉庫株式會社下關支店門司倉庫

熊本縣所在

保證責任信用販賣組合肥後米券社倉庫

株式會社藤本倉庫倉庫

大分縣所在

有限責任中津販賣組合倉庫

東神倉庫株式會社門司支店大分倉庫

有限責任大分販賣組合倉庫

有限責任宇佐郡東部販賣組合倉庫

有限責任宇佐郡南部販賣組合倉庫

有限責任山香販賣購買組合倉庫

有限責任立石販賣組合倉庫

有限責任三重購買販賣利用組合倉庫

鹿兒島縣所在

鹿兒島共同倉庫株式會社倉庫

米穀統制法第三條ノ賣買事務處理ニ關スル件

昭和八年十月三十一日
八米第一二九八號米穀部長通
牒各米穀事務所長宛(京城及
臺北米穀事務所ヲ除ク)

米穀統制法第三條ノ規定ニ依リ最低價格又ハ最高價格ヲ公定シタル銘柄及等級ノ米穀ノ買入又ハ賣渡
 ヲ爲スニ付テハ其ノ契約締結ニ關スル事務ハ別段ノ定ヲ爲ス場合ヲ除クノ外東京米穀事務所長及大阪
 米穀事務所長ニ於テ之ヲ處理スルコトトシ申込ノ受付、現品ノ受渡等ノ事務ハ昭和八年十一月農林省
 告示第四百六號ノ賣渡心得書及買入心得書ニ依リ受渡地ヲ管理地域トスル各米穀事務所長ニ於テ便宜
 處理スルコトニ決定相成候ニ付テハ各米穀事務所長ハ各其ノ間ニ充分ナル連絡ヲ圖リ公定價格ニ依ル
 賣買事務ノ敏速ナル處理ヲ期セラレ度尙米穀統制法施行令第九條第二號ノ場合ニ於テハ意見ヲ具シ經
 伺相成度此段及通牒候也

家計調査施行規則 (昭和六年七月一日)
閣令第一號

第一條 家計調査ハ毎年九月一日ヨリ翌年八月三十一日ニ至ル一箇年ニ付之ヲ行フ

第二條 家計調査ハ左ノ地域ニ之ヲ行フ

- 一 札幌市
- 二 仙臺市
- 三 東京市
- 四 金澤市
- 五 名古屋市
- 六 大阪市
- 七 廣島市
- 八 徳島市
- 九 八幡市
- 十 長崎市

前項各地域ノ外必要アルトキハ其ノ隣接町村ヲ指定シテ調査ヲ行フ

第三條 家計調査ハ前條ノ各地域ニ在ル給料生活者又ハ労働者ヲ世帯主トスル世帯ニシテ毎年府縣知事ノ推薦ニ基キ内閣ニ於テ選定シタルモノニ付之ヲ行フ

第四條 第二條ノ各地域ニ於テ調査スベキ世帯數ハ別表第一號ノ定ムル所ニ依ル

第五條 家計調査ハ第三條ニ掲グル各世帯ニ付左ノ事項ヲ調査ス

- 一 收入
- 二 支出

前項ニ掲グル事項ノ外各世帯員ノ世帯ニ於ケル地位、男女ノ別、出生ノ年月日、配偶者ノ有無及職業ヲ併セ調査ス

第六條 第三條ニ掲グル各世帯主ハ別表第二號所定ノ家計簿用紙ニ前條ニ掲グル事項ヲ記入スベシ但シ第一項ニ掲グル事項ハ毎日之ヲ記入スベキモノトシ第二項ニ掲グル事項ハ毎月一日現在ニ依リ之ヲ記入スベキモノトス

第七條 家計簿用紙ハ毎月之ヲ各調査世帯ニ配付ス

第八條 府縣知事ハ内閣總理大臣ノ命ヲ承ケ府縣内ノ調査ノ執行ヲ指揮監督ス

第九條 市町村長ハ府縣知事ノ指揮監督ヲ承ケ市町村内ノ調査ノ執行ヲ管掌ス

第十條 家計調査ノ事務ノ執行ヲ指導セシムル爲必要アルトキハ府縣ニ家計調査指導員ヲ置クコトヲ得

第十一條 家計調査ノ事務ヲ執行セシムル爲市町村ニ家計調査員ヲ置ク

第十二條 家計調査指導員及家計調査員ハ府縣知事ノ推薦ニ依リ内閣ニ於テ之ヲ命ズ

家計調査指導員及家計調査員ハ名譽職トス

第十三條 家計調査指導員ハ府縣知事ノ指揮監督ヲ承ケ調査事務ノ執行ヲ指導ス
 第十四條 家計調査員ハ市町村長ノ指導監督ヲ承ケ擔當世帯ニ就キ家計簿用紙ノ配付、家計簿ノ蒐集
 其ノ他之ニ伴フ諸般ノ事務ヲ執行ス

第十五條 家計調査員ニハ別ニ定ムル所ノ徽章ヲ交付シ職務執行ノ際之ヲ佩用セシム

第十六條 市町村長ハ前月ノ家計簿ヲ毎月十日迄ニ府縣知事ニ提出シ府縣知事ハ毎月二十日迄ニ之ヲ

内閣總理大臣ニ提出スベシ

第十七條 家計簿ハ統計上ノ目的ニ使用シ如何ナル場合ト雖モ之ヲ公表スルコトヲ得ズ

第十八條 家計調査ノ事務ニ從事シタル者ハ其ノ職務執行中知得タル個人ニ關スル事項ヲ故ナク他ニ
 漏洩スベカラズ

第十九條 家計調査ニ際シ故意ニ家計簿ニ記入ヲ爲サズ又ハ不實ノ記入ヲ爲シタル家計簿記入者ハ三
 十圓以下ノ罰金又ハ科料ニ處ス家計簿記入者ヲシテ家計簿ニ記入ヲ爲スコトヲ得ザラシメ又ハ不實
 ノ記入ヲ爲サシメタル者亦同ジ

第二十條 虚偽ノ風説ヲ流布シ又ハ偽計若ハ威力ヲ用ヒテ家計調査ヲ妨ゲタル者ハ百圓以下ノ罰金ニ
 處ス

第二十一條 第十八條ノ規定ニ違反シタル者ハ三十圓以下ノ罰金又ハ科料ニ處ス

第二十二條 本規則中府縣又ハ府縣知事トアルハ北海道廳又ハ北海道廳長官ヲ包含スルモノトス

別表第一號

總數	内	
	給料生活者	勞働者
總數	七〇〇	一、三〇〇
札幌市	六五	八五
仙台市	七〇	八〇
東京市	一五五	二四五
金澤市	六〇	九〇
名古屋	八〇	一七〇
大阪市	二二五	二七五
廣島市	六〇	九〇
徳島市	三〇	七〇
八幡市	一五	八五
長崎市	四〇	一一〇

別表第二號(様式)
(表紙)

(黒色刷大サ縦一九六耗、横三〇五耗)

家計簿に記入の事柄は一切秘密にしますから懸念なく事實有りのまゝを記入して下さい

内閣統計局

家計簿

昭和二年 月分

世帯主住所

調査番號第 號

(表紙裏)

世帯表

(一日現在に依つて記入すること)

考 備	十	九	八	七	六	五	四	三	二	一	世帯に於ける地位	男女の別	出生の年月日	配偶者	職	業
													年 月 日	有 無		
													年 月 日			
													年 月 日			
													年 月 日			
													年 月 日			
													年 月 日			
													年 月 日			
													年 月 日			
													年 月 日			

表紙の記入方

世帯主住所 の下には世帯主の現住する府縣郡市區町村字番地を記入すること

世帯表の記入方

一 世帯に於ける地位 の欄には世帯主は主人、その他平常世帯を共にする者に付ては妻、父、母、

祖父、祖母、長男、二女、弟、妹等の如く世帯主との續柄又は關係を順次に記入すること

男女の別 の欄には男は男、女は女と記入すること

出生の年月日 の欄には生れた年月日を記入すること

配偶者の有無 の欄には現に配偶者（内縁を含む）有る者は有、無い者は無と記入すること

職業 の欄には雜誌記者・何雜誌社編輯部、何市書記・何市役所庶務課、小學校訓導・何市第一

尋常小學校、金屬旋盤工・何製作所電動機製造、電車運轉手・何市電氣局何車庫、通信事務員・

何郵便局電信課等の如く職業の種類、職業上の身分並に勤務先の名稱、業務の種類を詳しく記

入し、職業が二種以上ある者は其の總てを主なるものより順次に記入すること

二 備考 の欄には其の月中に世帯員に異動があつたときは其の事柄を何日二男出生、何日長女嫁

入、何日主人金屬旋盤工・何製作所電動機製造より金屬研磨工・何製作所原動機製造へ轉職、何

日より何日迄主人出張不在、何日より何日迄二女病氣臥床、何日より何日迄長男失業、何日よ

り家賃何圓値下、何日より何町へ轉居等の如く記入すること

滞在の來客又は臨時雇人に付ては世帯主との續柄又は關係、男女の別、出生の年月日並に到着

及出發の日又は雇入及解雇の日を記入すること

収入支出及覺書の記入方

一 収入の部 現金の欄には俸給、賃銀、賞與、手當等を受けたとき、其の他質入したとき、貯金

を引出したとき、借金をしたとき、利息を受入れたとき等總て金錢の入つた場合に記入し、實

物の欄には品物を貰つたとき、自分の家で作つた物を取入れたとき等總て實物の入つた場合に

記入すること

(イ) 現金の入つた場合には七拾五圓五拾錢主人、妻二人分收入とせず、六拾九圓主人一日より三十

日迄の賃銀、參圓主人何月分皆勤賞與・參圓五拾錢妻仕立賃給三枚分の如く其の金額、種類

及數量を各人別に誰の収入か、何の収入か、何日分の収入か判然するやう詳しく記入するこ

と

小切手、送金爲替又は商品券は之を現金として取扱ふこと

自己所有の實物を賣つた場合も其の代金を記入すること、但し其の實物が九月以降に貰つた

品物又は取入れた物である場合には既に實物收入として記入してあるから現金收入としない

で、之を覺書欄に記入すること

(ろ) 實物の入つた場合例へば品物を貰つたとき、自分の家で作つた物を取入れたときは七拾錢位鶏

卵實物及自家産とせず、六拾錢位鶏卵二十個實物、拾錢位自家産鶏卵三個取入れの如く其の

實物の見積金額（附近商店の小賣値段にしたらいくら位に當るかの金額）、種類及數量を詳し

く記入すること

手形、公債、社債、株券の如きは之を實物として取扱ふこと、但し其の金額は時價に依つて記入し、尙額面高をも附記すること

勤先より被服、其の他の實物を給與された場合には五圓位靴一足役所より給與、拾五錢位晝飯(ライスカレー一皿)雇主より給與等の如く見積金額、種類及數量の外給與先をも記入すること

二 支出の部

現金の欄には日常生活品を買入れた場合、其の他質を受出したとき、貯金、預金、貸金をしたとき等總て金銭を出した場合に記入し、實物の欄には貰つた品物や自分の家で作つた物を消費したとき、他人へ贈つたとき等總て實物を消費し又は出した場合に記入すること

(い)

現金を出した場合には八圓五拾錢米屋支拂とせず、七圓貳拾錢二等白米四十五疋自家用、壹圓參拾錢改良麥十疋自家用の如く記入し、貳圓貳拾錢牛乳五立とせず、貳圓貳拾錢牛乳五立長男用の如く記入し、其の他七拾五錢天ぷらそば三つ來客用、八錢キャラメル一個子供用、拾圓主人洋服代四拾圓の内月賦第二回分、參圓郵便貯金長女、拾圓親戚へ用立等の如く支出の金額、種類及數量の外用途をなるべく詳しく記入すること

普通の相場より安く實物を買つた場合其の差額が貸銀の一部となつてゐるときに限り、六圓七拾五錢二等白米四十五疋自家用雇主より購入見積金額七圓貳拾錢位の如く其の金額、種類、數量、用途及購入先の外見積金額をも記入すること

家族間に於ける金銭の受渡は直ちに支出として記入しないで、後で之を消費したときに一々現金支出として記入すること

(ろ)

貰つた品物や自分の家で作つた物等を消費し又は他人に贈つた場合には壹圓拾六錢位エビスビール及サイダー貰物自家用とせず、七拾六錢位貰物エビスビール二本自家用、四拾錢位貰物金線サイダー二本自家用の如く其の實物の見積金額、種類及數量の外用途をもなるべく詳しく記入すること、但し其の實物が九月以降に買つた物である場合には既に現金支出として記入してあるから實物支出として記入しないこと

衣服、漬物等を造つた場合には出來上つた物に付て記入しないで、其の材料に付購入の際一々貳圓浴衣地一反主人の浴衣用、五拾錢大根十本漬物用自家用、參拾錢切餅十五個しるこ用自家用、拾五錢晒箔二十瓦しるこ用自家用の如く記入し、其の用途に付て何を造るに用ひたか判るやうに記入すること

(は)

掛買控の欄には掛買した當日現金買の場合と同じやうに其の金額、種類、數量及用途をなるべく詳しく記入する外掛買先の名をも附記すること

後日支拂をしたときは參圓二月分八百屋甲州屋掛買金四圓五拾錢の殘金支拂、五圓三月分の米屋越後屋掛買金九圓六拾錢の内金、參圓五拾錢三月分酒屋掛買金全拂等の如く支拂當日支出の部現金の欄に記入すること

三 覺書

の欄には來客、病氣又は家具衣類の月賦買等收支に付特に説明を要するやうな事柄、其

家計調査施行細則

(昭和六年七月一日
内閣訓令第一號)

第一章 府 縣

第一條 府縣知事ハ市町村長ヲシテ毎年六月末日迄ニ別ニ定ムル所ノ應募申込書ヲ以テ家計簿記入者ヲ募集セシムベシ

第二條 府縣知事ハ應募者中ヨリ左記ノ要件ヲ具備スル世帯ノ世帯主ニシテ長期ノ記入ニ堪ヘ且適當ト認ムルモノヲ選擇スベシ

一 給料生活者、工場労働者又ハ交通労働者ヲ世帯主トスル調査地域内ニ在ル世帯ナルコト

二 平均五十圓以上百圓未満ノ月收入アル世帯ナルコト

三 世帯主ノ勤勞所得ヲ主タル収入トスル世帯ナルコト

四 營業ヲ有セザル世帯ナルコト

五 世帯員數ハ世帯主ヲ合セテ二人乃至七人ナルコト

六 同居人ナキ世帯ナルコト

七 家事使用人ナキ世帯ナルコト

八 収入相應ノ賃借料ヲ支拂フ借家又ハ借間ニ居住スル世帯ナルコト

九 白米(外國米ヲ除ク)ヲ主食トスル世帯ナルコト

十 収入相應ノ生活ヲ營ム世帯ナルコト

十一 無償ニテ他ヨリ食糧其ノ他ノ生活必需品ノ支給ヲ受クル世帯ニ非ザルコト

十二 病者其ノ他特ニ費用ヲ要スル家族ナキ世帯ナルコト

第三條 府縣知事ハ家計簿記入者トシテ選擇シタル者ニ付其ノ應募申込書ニ調査番號ヲ附記シ且其ノ寫ヲ作成スベシ

第四條 府縣知事ハ家計簿記入者トシテ選擇シタル者ヲ毎年七月十五日迄ニ内閣統計局長ニ推薦スベシ

府縣知事前項ノ推薦ヲ爲スニ際シテハ家計簿記入者トシテ選擇シタル者ノ應募申込書ヲ添附スルコトヲ要ス

前條ノ寫ハ他ノ應募申込書ト共ニ府縣知事之ヲ保存スベシ

第五條 家計簿記入者ノ選定又ハ其ノ取消アリタルトキハ府縣知事ハ其ノ住所、氏名及調査番號ヲ市町村長ニ通知スベシ

第六條 府縣知事ハ市町村長ヨリ家計簿記入者ニシテ調査開始前ニ住所ノ移轉、轉職若ハ申込ノ取消ヲ爲シ又ハ第二條各號ノ要件ヲ缺キタルモノアル旨ノ報告ヲ受ケタルトキハ其ノ旨ヲ内閣統計局長ニ報告スルト共ニ他ノ應募申込者中ヨリ適當ト認ムル者ヲ家計簿記入者トシテ選擇シ第四條ノ手續ニ依リ内閣統計局長ニ之ヲ推薦スベシ

第七條 府縣知事ハ市町村長ヨリ家計簿記入者ニシテ調査開始後ニ第二條第二號乃至第十二號ノ要件ヲ缺キタルモノアル旨ノ報告ヲ受ケタルトキハ調査ノ上不適當ト認メタル者ニ對シ市町村長ニ命ジ

其ノ記入ヲ中止セシムベシ

第八條 府縣知事前條ノ規定ニ依リ家計簿記入者ヲシテ記入ヲ中止セシメタルトキハ其ノ氏名及調査番號ヲ内閣統計局長ニ報告スベシ府縣知事市町村長ヨリ第三十九條ノ規定ニ依リ家計簿記入者ヲシテ記入ヲ中止セシメタル旨又ハ家計簿記入者ニシテ記入ヲ中止シタルモノアル旨ノ報告ヲ受ケタルトキ亦同ジ

第九條 府縣知事ハ家計調査員タルニ適當ト認ムル者ヲ内申スベシ

第十條 府縣知事ハ府縣ノ職員中ヨリ家計調査指導員タルニ適當ト認ムル者ヲ内申スベシ

第十一條 家計調査員ノ任命アリタルトキハ府縣知事ハ其ノ氏名ヲ告示スルト共ニ市町村長ニ通知スベシ

第十二條 府縣知事ハ市町村長ヨリ家計調査員ガ疾病其ノ他已ムヲ得ザル事故ノ爲調査事務ニ從事シ難キ旨ノ報告ヲ受ケタルトキハ速ニ他ノ家計調査員タルニ適當ト認ムル者ヲ内申スベシ

前項ニ依リ新ニ家計調査員ノ任命アリタルトキハ府縣知事ハ其ノ氏名ヲ告示スルト共ニ市町村長ニ通知スベシ

第十三條 調査事務ニ要スル家計簿用紙其ノ他ノ印刷物及徽章ハ相當ノ豫備數ヲ加ヘテ内閣統計局長ヨリ之ヲ府縣知事ニ交付ス

第十四條 府縣知事前條ノ交付ヲ受ケタルトキハ遲滞ナク之ヲ市町村長ニ交付スベシ

第十五條 府縣知事ハ市町村長ヨリ提出セル家計簿ヲ検査ノ上之ヲ毎月二十日迄ニ内閣統計局長ニ送

付スベシ

第十六條 府縣知事ハ市町村長ヨリ家計簿記入者ニシテ他府縣ノ調査地域ニ住所ヲ移轉シタルモノアル旨ノ報告ヲ受ケタルトキハ當該府縣知事ニ其ノ移轉先ヲ通知スベシ

前項ノ通知ヲ受ケタル府縣知事ハ其ノ旨ヲ當該市町村長ニ通知スベシ

第十七條 府縣知事ハ家計簿記入者ニシテ他府縣ノ調査地域ニ住所ヲ移轉シ又ハ他府縣ノ調査地域ヨリ住所ヲ移轉シ來リタルモノアルトキハ其ノ旨ヲ内閣統計局長ニ報告スベシ

第二章 市町村

第一節 總則

第十八條 家計調査ニ關スル市町村長ノ職務ハ左ノ如シ

- 一 家計簿記入者ノ募集
- 二 家計調査員擔當世帯ノ指定
- 三 家計調査員及家計簿記入者ノ指導
- 四 家計簿ノ検査及提出
- 五 家計簿記入者ノ異動、記入中止其ノ他ノ場合ニ於ケル處置
- 六 以上ノ附帶事務

第十九條 市町村長ハ調査事務ニ要スル家計簿用紙其ノ他ノ印刷物及徽章ヲ府縣知事ヨリ交付セラルベシ

第二節 家計簿記入者ノ募集

第二十條 市町村長ハ左記各號ニ依リ家計簿記入者ヲ募集スベシ

一 官公吏及教職員ニ付テハ官公署、學校等ヲ介シテ募集スルコト

二 銀行員及會社員ニ付テハ商工會議所、銀行、會社等ヲ介シテ募集スルコト

三 工場労働者ニ付テハ労働團體、工場等ヲ介シテ募集スルコト

四 交通労働者ニ付テハ労働團體、電氣局、遞信局、鐵道局、鐵道會社等ヲ介シテ募集スルコト

第二十一條 市町村長前條ノ募集ヲ終リタルトキハ毎年六月末日迄ニ應募申込書ヲ添附シ應募者ノ氏名ヲ府縣知事ニ報告スベシ

第二十二條 家計簿記入者ニシテ調査開始前ニ住所ノ移轉、轉職若ハ申込ノ取消ヲ爲シ又ハ第二條各號ノ要件ヲ缺キタルモノアルトキハ市町村長ハ其ノ旨ヲ府縣知事ニ報告スベシ

第三節 家計調査員擔當世帯ノ指定

第二十三條 家計調査員ノ任命アリタルトキハ市町村長ハ府縣知事ノ通知ニ依リ各家計調査員ノ擔當スベキ家計簿記入者ノ世帯ヲ定メ之ヲ本人ニ通知スルト共ニ辭令書及徽章ヲ交付スベシ

第二十四條 家計簿記入者ノ選定アリタルトキハ市町村長ハ府縣知事ノ通知ニ依リ選定ヲ受ケタル家計簿記入者ニ其ノ旨ヲ通告スルト共ニ擔當家計調査員ノ氏名ヲ通知スベシ

家計簿記入者ノ選定取消アリタルトキハ市町村長ハ府縣知事ノ通知ニ依リ本人及擔當家計調査員ニ其ノ旨ヲ通知スベシ

第二十五條 市町村長府縣知事ヨリ調査事務ニ要スル家計簿用紙其ノ他ノ印刷物ノ交付ヲ受ケタルト

キハ遲滞ナク之ヲ家計調査員ニ交付スベシ

第二十六條 家計調査員疾病其ノ他已ムヲ得ザル事故ノ爲調査事務ニ從事シ難キ旨ヲ申出デタルトキハ市町村長ハ速ニ之ヲ府縣知事ニ報告スベシ

第四節 家計調査員及家計簿記入者ノ指導

第二十七條 市町村長ハ家計調査員ノ擔當世帯ヲ指定シタル後速ニ家計調査員ノ心得ベキ要項ヲ指示スベシ

第二十八條 市町村長ハ必要ト認メタルトキハ家計調査員ヲ招集シ調査事務ノ打合せ又ハ協議ヲ爲サシムベシ

第二十九條 市町村長ハ必要ト認メタルトキハ家計簿記入者ヲ招集シ家計簿記入者ノ心得ベキ要項ヲ指示スベシ

第五節 家計簿ノ検査及提出

第三十條 家計調査員家計簿ヲ提出シタルトキハ市町村長ハ之ヲ検査スベシ

第三十一條 市町村長前條検査ノ結果家計簿ノ記入ニ重複、脱漏又ハ誤謬アルコトヲ發見シタルトキハ家計調査員ヲシテ之ガ訂正ノ手續ヲ爲サシムベシ

第三十二條 市町村長家計簿ノ検査ヲ終リタルトキハ之ヲ整理シ毎月十日迄ニ府縣知事ニ提出スベシ

第三十三條 市町村長ハ家計簿提出後ト雖モ監督官廳ヨリ其ノ記入事項ニ關シ照會アリタルトキハ家

計調査員ニ質シ又ハ實地ニ就キ調査シ速ニ答申スベシ

第六節 家計簿記入者ノ異動、記入中止其ノ他ノ場合ニ於ケル處置

第三十四條 市町村長ハ家計簿記入者ニシテ調査開始後ニ第二條第二號乃至第十二號ノ要件ヲ缺キタルモノアルトキハ其ノ旨ヲ府縣知事ニ報告スベシ

第三十五條 市町村長ハ家計簿記入者ニシテ調査開始後ニ同一市町村内ニ於テ住所ヲ移轉シタルモノアル場合ニ於テ擔當家計調査員ヲ變更スルヲ適當ト認メタルトキハ他ノ家計調査員ヲシテ之ヲ擔當セシムベシ

第三十六條 市町村長ハ家計簿記入者ニシテ同一府縣内ノ調査地域タル他市町村ニ住所ヲ移轉シタルモノアルトキハ當該市町村長ニ其ノ旨ヲ通知スベシ

前項ノ通知ヲ受ケタル市町村長ハ住所ヲ移轉シ來レル家計簿記入者ノ擔當家計調査員ヲ指定スベシ

第三十七條 市町村長ハ家計簿記入者ニシテ他府縣ノ調査地域ニ住所ヲ移轉シタルモノアルトキハ其ノ旨ヲ府縣知事ニ報告スベシ

第三十八條 市町村長第十六條第二項ノ通知ヲ受ケタル場合ニ於テハ第三十六條第二項ノ規定ヲ準用ス

第三十九條 市町村長ハ家計簿記入者ニシテ左記各號ニ該當スルモノアルトキハ記入ヲ中止セシムベシ

一 第二條第一號ノ要件ヲ缺キタルトキ

二 給料生活者タリシモノガ勞働者ニ轉ジタルトキ

三 工場勞働者又ハ交通勞働者タリシモノガ給料生活者又ハ他種類ノ勞働者ニ轉ジタルトキ

第四十條 市町村長ハ前條ノ規定ニ依リ家計簿記入者ヲシテ記入ヲ中止セシメタルトキ又ハ家計簿記入者ニシテ記入ヲ中止シタルモノアルトキハ其ノ氏名及調査番號ヲ府縣知事ニ報告スベシ

第三章 家計調査員

第一節 總 則

第四十一條 家計調査員ハ市町村長ノ指揮監督ヲ承ケ家計簿記入者ノ世帯ヲ擔當シ左ノ職務ヲ行フ

一 家計簿用紙ノ配付

二 家計簿ノ蒐集、檢査及訂正

三 家計簿ノ整理及提出

四 以上ノ附帶事務

第四十二條 家計調査員ハ家計簿記入者ノ世帯ニ就キ其ノ職務ヲ執行スル際徽章ヲ佩用スベシ

第四十三條 家計調査員ハ毎月適宜擔當家計簿記入者ノ世帯ヲ巡回シ必要アルトキハ家計簿ノ記入方ヲ懇切ニ指示スベシ

第四十四條 家計調査員ハ家計簿記入者ノ世帯ニ就キ職務ヲ執行スル際濫ニ必要ナキ事項ヲ質問スベカラズ

第四十五條 家計調査員ハ其ノ職務執行中知得シタル事項ヲ故ナク他ニ漏洩スベカラズ

第四十六條 家計調査員疾病其ノ他已ムラ得ザル事故ノ爲調査事務ニ從事シ難キトキハ市町村長ニ其ノ旨ヲ申出ツベシ

第四十七條 家計調査員ハ家計簿記入者ニシテ住所ヲ移轉シ又ハ記入ヲ中止シタルモノアルトキハ其ノ旨ヲ市町村長ニ報告スベシ

第二節 家計簿用紙ノ配付

第四十八條 家計調査員ハ毎月市町村長ヨリ翌月分ノ家計簿用紙ヲ交付セラルベシ

第四十九條 家計調査員前條ノ交付ヲ受ケタルトキハ毎月末日迄ニ之ヲ家計簿記入者ニ配付スベシ

第五十條 家計調査員ハ前條ノ配付ヲ爲スニ先チ豫メ家計簿用紙ノ表紙ニ當該年月及家計簿記入者ノ調査番號ヲ記入スルノ外家計簿用紙ノ裏ニ自己ノ住所及氏名ヲ記入スベシ

第五十一條 家計調査員毎月家計簿用紙ヲ家計簿記入者ニ配付スルニ際シ必要アルトキハ前月ノ家計簿記入ノ實績ニ徴シ注意スベキ事項ヲ指示スベシ

第三節 家計簿ノ蒐集、検査及訂正

第五十二條 家計調査員ハ毎月ノ家計簿ヲ翌月二日ヨリ五日迄ノ間ニ蒐集スベシ

第五十三條 家計調査員家計簿ヲ蒐集シタルトキハ之ヲ検査シ其ノ記入ニ重複、脱漏又ハ誤謬アリタルトキハ家計簿記入者ヲシテ訂正セシムベシ第三十一條ノ規定ニ依リ市町村長ヨリ訂正ノ手續ヲ命ゼラレタルトキ亦同ジ

家計簿記入ノ文字不明ナルトキハ家計簿記入者ヲシテ淨書セシムベシ

第四節 家計簿ノ整理及提出

第五十四條 家計調査員家計簿ノ検査ヲ終リタルトキハ之ヲ給料生活者及勞働者ニ區分シ市町村長ニ提出スベシ

第四章 補 則

第五十五條 家計調査施行規則第二十二條ノ規定ハ本則ニ之ヲ準用ス

米穀需給調節特別會計法

(大正十年四月四日法律第三十七號)

沿革

大正十四年三月法律第三十三號
昭和四年三月法律第三十二號
昭和六年三月法律第二十七號
昭和七年十月法律第二十七號
昭和八年三月法律第二十五號

改正

第一條 米穀ノ數量又ハ市價ノ調節ノ爲ニスル米穀ノ買入、賣渡、交換、加工、貯藏又ハ貸付ニ關スル一切ノ歲入歲出ハ之ヲ一般會計ト區分シ特別ノ會計ヲ立テシム

第二條 本會計ニ屬スル經費ヲ支辨スル爲必要アルトキハ政府ハ本會計ノ負擔ニ於テ借入ヲ爲スコトヲ得

第三條 米穀ノ買入代價ハ外國ヨリ直接ニ買入ルル場合ヲ除クノ外一年內ニ償還スベキ證券ヲ以テ其ノ額面金額ニ依リ之ヲ交付ス

前項ノ證券ハ無記名證券トス

第一項ノ規定ニ依リ交付スル爲政府ハ證券ヲ發行スルコトヲ得

第四條 日本銀行ハ前條ノ證券ノ所持人ノ請求ニ依リ政府ノ定ムル歩合ヲ以テ其ノ證券ノ割引ヲ爲ス

ベシ

第四條ノ二 第三條ノ規定ニ依リ發行スル證券ノ借換ノ爲政府ハ借入ヲ爲シ又ハ一年內ニ償還スベキ證券ヲ發行スルコトヲ得其ノ借換ニ付亦同ジ

第四條ノ三 本會計ノ負擔ニ屬スル證券及借入金ノ額ハ通ジテ最高七億圓トス

第五條 本會計ノ負擔ニ屬スル證券及借入金ノ償還金及利子並證券ノ發行及償還ニ關スル諸費ノ支出ニ必要ナル金額ハ毎年度國債整理基金特別會計ニ之ヲ繰入ルベシ

第六條 本會計ハ借入金、米穀賣渡代金及附屬雜收入ヲ以テ歲入トシ米穀ノ買入代金、米穀ノ買入、賣渡、交換、加工、貯藏貸付及運搬ニ關スル諸費、證券及借入金ノ償還金及利子其ノ他諸費ヲ以テ歲出トス

第七條 本會計ニ於テ支拂上餘裕アルトキハ大藏省預金部ニ之ヲ預入ルベシ

第八條 本會計ノ決算上剩餘アルトキハ翌年後ノ歲入ニ之ヲ繰入ルベシ

本會計ノ毎年度歲出豫算ニ於ケル支出殘額ハ遞次之ヲ翌年度ニ繰越使用スルコトヲ得

第九條 政府ハ毎年度本會計ノ歲入歲出豫算ヲ調整シ歲入歲出ノ總豫算ト共ニ帝國議會ニ之ヲ提出スベシ

第十條 本會計ノ收入支出ニ關スル規程ハ勅令ヲ以テ之ヲ定ム

附 則 (大正十年法律第三十七號附則)

本法ハ大正十年度ヨリ之ヲ施行ス

附 則 (大正十四年法律第三十三號附則)

本法ハ大正十四年度ヨリ之ヲ施行ス

附 則 (昭和四年法律第三十號附則)

本法ハ昭和四年度ヨリ之ヲ施行ス

附 則 (昭和六年法律第三十二號附則)

本法ハ昭和六年度ヨリ之ヲ施行ス

附 則 (昭和七年法律第二十七號附則)

本法ハ公布ノ日ヨリ之ヲ施行ス

附 則 (昭和八年法律第二十五號附則)

本法ハ米穀統制法施行ノ日ヨリ之ヲ施行ス

米穀需給調節特別會計規則

(大正十年五月廿四日 勅令第二百二十四號) 沿革(大正十一年三月 改正) 勅令第四十號

第一條 歲入歲出ノ豫定計算書ハ所管大臣之ヲ調製シ前年度九月三十日迄ニ之ヲ大藏大臣ニ送付スベシ

前項ノ豫定計算書ニハ其ノ年三月三十一日ニ終リタル會計年度ノ貸借對照表及損益計算表並其ノ年

三月三十一日ニ於ケル米穀在高明細書ヲ添附スベシ

第二條 本會計ニ於テハ當該年度ノ收入濟歲入額ヲ以テ支拂元受高トシ歲出ヲ支出スルハ此ノ支拂元

受高ヲ超過スルコトヲ得ズ

第三條 毎年度ニ屬スル歳出ヲ支出スル爲小切手ヲ振出スハ當該年度三月三十一日限トス但シ國庫内ニ於ケル移換ノ爲ニスル支出又ハ會計法第十九條ノ規定ニ依リ歳出金ニ繰替使用シタル現金補填ノ爲ニスル支出ニ付テハ翌年度四月三十日迄小切手ヲ振出スコトヲ得

第四條 毎年度ニ屬スル定額戻入ヲ爲スハ當該年度三月三十一日限トス

第五條 毎年度内ニ收入ヲ爲スベキ權利ヲ得テ當該年度内ニ收入済トナラザルモノハ收入未済トシテ遞次翌年度ニ繰越シ現ニ收入ヲ爲シタル年度ノ歳入ニ組入ルベシ

第六條 毎年度内ニ支拂ヲ爲スベキ義務ヲ生ジ當該年度内ニ小切手ヲ振出サザルモノハ支出未済トシテ遞次翌年度ニ繰越シ時効完成ニ至ル迄ハ支拂ノ請求アル毎ニ小切手ヲ振出スベシ但シ支出未済ノ繰越額ハ支出済額ト合シテ豫算定額ヲ超過スルコトヲ得ズ

第七條 削除

第八條 歳入歳出ノ決定計算書ハ所管大臣之ヲ調製シ翌年度七月三十一日迄ニ之ヲ大藏大臣ニ送付スベシ

第九條 本會計ノ保有スル米穀ノ價格ハ毎年度三月三十一日ニ於テ市價ニ準據シ之ヲ改定スベシ

第十條 貸借對照表、損益計算表及米穀在高明細表ノ様式ハ所管大臣大藏大臣ト協議シテ之ヲ定ムベシ

第十一條 削除

第十二條 所管大臣ハ日記簿、原簿及補助簿ヲ備ヘ本會計ニ關スル一切ノ計算ヲ登記スベシ

第十三條 支出官ハ支出簿ノ外支拂元受高差引簿ヲ備ヘ支拂元受高、支出済額及殘額ヲ登記スベシ

第十三條ノ二 農商務省ハ歳出簿ノ外支拂元受高差引簿ヲ備ヘ支拂元受高、支出済額及殘額ヲ登記スベシ但シ支出官一人ナル場合ニ於テハ支拂元受高差引簿ヲ省略スルコトヲ得

第十四條 本令ニ規定セザルモノニ付テハ會計規則ヲ準用ス

附 則 (大正十年勅令第二百二十四號)

本令ハ大正十年度ヨリ之ヲ適用ス

大正七年勅令第九十二號ハ大正十年五月三十一日限之ヲ廢止ス

附 則 (大正十一年勅令第四十號附則)

本令ハ大正十一年四月一日ヨリ之ヲ施行ス

參 照 大正七年「四月二十五日公布」勅令第九十二號ハ外國米ノ輸入等ニ關スル件ナリ

米穀證券發行規程

(大正十年五月三十日 大藏省令第十七號) 沿革(昭和六年四月一日 改正) 大藏省令第八號

第一條 米穀需給調節特別會計法第三條及第四條ノニ依リ發行スル證券ハ米穀證券トス

第二條 米穀需給調節特別會計法第三條ニ依リ發行スル米穀證券ノ額面金額ハ之ヲ一定セズ

米穀需給調節特別會計法第四條ノニ依リ發行スル米穀證券ノ額面金額ハ千圓、一萬圓及十萬圓ノ

三種トス

第三條 米穀需給調節特別會計法第三條ニ依リ發行スル米穀證券ノ發行及交付ハ左記各號ノ定ムル所ニ依ル

一 本證券ハ買入米穀ノ受渡ヲ爲シタル日ヲ以テ之ヲ發行ス

二 本證券ハ其ノ發行日ノ屬スル年度ノ翌年度四月一日ニ額面金額ヲ以テ之ヲ支拂フ

三 本證券ニハ利子ヲ附セズ

四 米穀需給調節特別會計法第四條ノ割引歩合ハ別ニ之ヲ告示ス

五 米穀賣渡人本證券ノ交付ヲ受ケントスルトキハ額面金額、枚數、發行日、交付ヲ受クベキ國債

事務取扱店及住所氏名(商號其ノ他ノ名稱)ヲ記載シタル請求書ニ米穀賣買契約ニ使用シタル印

章ヲ押捺シ之ヲ農林省ニ提出スベシ

六 本證券ヲ交付スルトキハ農林省ハ別紙書式ノ米穀證券交付通知書ヲ米穀賣渡人ニ交付ス

七 米穀賣渡人ハ前條ノ米穀證券交付通知書ノ領收證欄内ニ式ノ如ク署名シ米穀賣買契約ニ使用シ

タル印章ヲ押捺シ指定ノ取扱店ニ差出シ之ト引換ニ本證券ヲ受領スベシ

第四條 米穀證券ヲ割引歩合入札ノ方法ニ依リ發行セントスルトキハ大藏省證券入札發行規程ノ各條

項ヲ準用ス但シ同規程第二條ニ規定スル應募額ノ制限ニ付テハ別ニ之ヲ定ムルコトヲ得

附 則 (大正十年大藏省令第十七號附則)

本令ハ公布ノ日ヨリ之ヲ施行ス

附 則 (昭和六年大藏省令第八號附則)

本令ハ公布ノ日ヨリ之ヲ施行ス
別紙書式(略)

臨事農林省ニ米穀部ヲ設置スルノ件

(昭和七年六月二十八日) 沿革(昭和八年五月三日勅令第八十八號 昭和八年十一月一日勅令第二百九十六號 改正)

第一條 米穀統制ニ關スル事務ヲ掌ラシムル爲臨時農林省ニ米穀部ヲ置ク

第二條 農林省ニ左ノ職員ヲ置キ米穀部ニ屬セシム

部長 一人 勅任

書記官 專任一人

事務官 專任三人

技師 專任五人

屬 專任八人

技手 專任十三人

第三條 部長ハ農林大臣ノ命ヲ承ケ部務ヲ掌理ス

第四條 米穀統制ノ調査ニ關スル事務ヲ輔ケシムル爲農林省ニ米穀部顧問ヲ置ク

米穀部顧問ハ農林大臣ノ奏請ニ依リ學識經驗アル者ノ中ヨリ内閣ニ於テ之ヲ命ズ

米穀部顧問ハ勅任官ノ待遇トス但シ本官ヲ有スル者ニ付テハ本官ノ受クル待遇ニ依ル

附則

本令ハ公布ノ日ヨリ之ヲ施行ス（昭和七年六月二十九日勅令第九十五號附則）

附則

本令ハ公布ノ日ヨリ之ヲ施行ス（昭和八年五月三日勅令第八十八號附則）

附則

本令ハ公布ノ日ヨリ之ヲ施行ス（昭和八年十一月一日勅令第二百九十六號附則）

米穀統制委員會官制

（昭和八年十月二十三日勅令第二百八十一號）

第一條 米穀統制委員會ハ農林大臣ノ監督ニ屬シ其ノ諮問ニ應ジテ米穀統制法施行ニ關スル重要事項ヲ調査審議ス

第二條 委員會ハ會長一人委員二十五人以内ヲ以テ之ヲ組織ス

特別ノ事項ヲ調査審議スル爲必要アルトキハ臨時委員ヲ置クコトヲ得

第三條 會長ハ農林大臣ヲ以テ之ニ充ツ

委員及臨時委員ハ農林大臣ノ奏請ニ依リ關係各廳高等官及學識經驗アル者ノ中ヨリ内閣ニ於テ之ヲ命ズ

第四條 會長ハ會務ヲ總理ス

會長事故アルトキハ農林大臣ノ指命スル委員其ノ職務ヲ代理ス

第五條 委員會ニ幹事ヲ置ク農林大臣ノ奏請ニ依リ關係各廳高等官ノ中ヨリ内閣ニ於テ之ヲ命ズ

幹事ハ會長ノ指揮ヲ承ケ庶務ヲ整理ス

第六條 委員會ニ書記ヲ置ク農林省判任官ノ中ヨリ農林大臣之ヲ命ズ

書記ハ上司ノ指揮ヲ承ケ庶務ニ從事ス

附則

本令ハ公布ノ日ヨリ之ヲ施行ス

米穀統制委員會會議事規則

第一條 會議ノ日時場所ハ會長之ヲ定ム

第二條 會議ハ之ヲ秘密トス但シ差支ナシト認ムル事項ニ付テハ會長之ヲ公表スルコトアルベシ

第三條 會長ハ會議ノ議長トナリ議事ヲ整理ス

會長事故アルトキハ其ノ指名シタル委員臨時議長ヲ代理ス

第四條 議席ハ豫メ抽籤ヲ以テ之ヲ定ム

第五條 發言セムトスルモノハ議長ノ許可ヲ受クベシ

第六條 提案ヲ爲サムトスル者ハ案ヲ具シ之ヲ議長ニ提出スベシ但シ事ノ簡單ナルモノハ口頭ヲ以テ之ヲ陳述スルコトヲ得

第七條 議事ハ過半数ヲ以テ之ヲ決ス可否同數ナルトキハ議長ノ決スル所ニ依ル

第八條 採決ハ起立ニ依ル但シ議決ニ依リ記名投票又ハ無記名投票ヲ用フルコトヲ得

第九條 關係官吏其ノ他會長ニ於テ適當ト認メタル者ハ會議ニ出席シ議案ノ説明ヲ爲シ又ハ意見ヲ陳

述スルコトヲ得

第十條 會長ニ於テ必要ト認メタルトキ又ハ議決アリタルトキハ委員ヲ數部ニ分チ又ハ特別委員ヲ設クルコトヲ得

第十一條 議事録ハ幹事之ヲ作成スベシ

農林省官制 (抄) (農昭和八年十一月一日 勅令第二百九十五號改正)

第七條第一項 農林大臣ハ必要ト認ムル地ニ米穀事務所ヲ設ケ米穀統制ニ關スル事務ヲ分掌セシムルコトヲ得

米穀事務所設置 (大正十三年十二月二十日 農商務省告示第二百八十四號)

沿革

大正十四年農商務省告示第二十號
大正十五年農林省告示第四十二號
昭和四年農林省告示第八十二號

昭和五年農林省告示第一百十九號
昭和八年農林省告示第三十八號
昭和八年農林省告示第三百一號
昭和八年農林省告示第三百五十六號 改正

米穀法施行ニ關スル事務ヲ分掌セシムル爲左ノ通米穀事務所ヲ置ク

- 東京米穀事務所 東京市深川區濱園町二番地 (大正十四年一月十九日)
- 大阪米穀事務所 大阪市大正區船町一番地 (大正十三年十二月二十日)
- 酒田米穀事務所 酒田市新町光ヶ丘五十三番 (大正十五年三月二十日)
- 門司米穀事務所 門司市大久保三千七百五十二番地ノ一 (同上)
- 新潟米穀事務所 新潟市船場町二丁目字船繫場三千四百三十五番ノ一 (昭和四年六月廿七日)
- 名古屋米穀事務所 名古屋市南區大江町一番地ノ五 (昭和五年四月一日)

- 小樽米穀事務所 小樽市南濱町五丁目三番地 (昭和八年十月一日)
- 仙臺米穀事務所 仙臺市原町南目三十七番地 (同)
- 金澤米穀事務所 金澤市田丸町四十番地ノ十六 (同)
- 神戸米穀事務所 神戸市兵庫區川崎町九十三番地 (同)
- 岡山米穀事務所 岡山弓之町八十二番ノ一 (同)
- 熊本米穀事務所 熊本市花畑八十番地ノ一 (同)
- 京城米穀事務所 京城府黃金町二百九十五番地 (昭和八年二月十一日)
- 臺北米穀事務所 臺北市北門町八番地 (昭和八年八月二十二日)

米穀事務所出張所設置 (昭和七年四月十三日 農林省告示第九十九號) 沿革 (昭和八年農林省告示第二百二號 昭和八年農林省告示第三百五十七號 改正)

- 米穀事務所ニ左ノ通出張所ヲ置ク
- 京城米穀事務所 群山出張所 全羅北道群山府本町通四十六番地 (昭和八年四月一日)
- 京城米穀事務所 釜山出張所 慶尙南道釜山府大倉町二丁目四十番地 (同)
- 備考 昭和八年農林省告示第三百五十七號ハ大阪米穀事務所神戸出張所ヲ削ル件ナリ

米穀事務所處務細則

第一條 米穀事務所ハ左ノ地域所在ノ米穀需給調節特別會計ニ屬スル米穀ヲ管理スルモノトス
東京米穀事務所ハ 東京府、神奈川縣、千葉縣、山梨縣、埼玉縣、茨城縣、栃木縣、群馬縣、長野縣

- 大阪米穀事務所ハ 大阪府、京都府、奈良縣、和歌山縣、滋賀縣
- 酒田米穀事務所ハ 秋田縣、山形縣
- 門司米穀事務所ハ 福岡縣、佐賀縣、長崎縣、大分縣
- 新潟米穀事務所ハ 新潟縣
- 名古屋米穀事務所ハ 靜岡縣、愛知縣、三重縣、岐阜縣
- 小樽米穀事務所ハ 北海道
- 仙臺米穀事務所ハ 青森縣、岩手縣、宮城縣、福島縣
- 金澤米穀事務所ハ 富山縣、石川縣、福井縣
- 神戸米穀事務所ハ 兵庫縣、徳島縣、香川縣、愛媛縣、高知縣
- 岡山米穀事務所ハ 鳥取縣、島根縣、岡山縣、廣島縣、山口縣
- 熊本米穀事務所ハ 熊本縣、宮崎縣、鹿兒島縣
- 京城米穀事務所ハ 朝鮮
- 臺北米穀事務所ハ 臺灣

第二條 所長ハ左ニ掲グル事項ヲ專決處理スルコトヲ得但シ特ニ重要ノ關係アルモノ又ハ事ノ異例ニ屬スルモノハ此ノ限ニ在ラズ

- 一 一件五百俵、五百呎、五百袋又ハ五百鮮皮ヲ超エザル米穀ノ同一市町村（朝鮮ニ在リテハ同一ノ府又ハ邑面、臺灣ニ在リテハ同一ノ市又ハ衛庄内）ニ於ケル運搬ニ關スル件

- 二 一廉金千圓ヲ超エザル印刷物ノ調製、所要物品ノ買入、貸借、運搬、職工人夫ノ雇傭及勞力供給ノ請負ニ關スル件
- 三 一廉金貳百圓ヲ超エザル國有財産及所要物品ノ修繕ニ關スル件
- 四 一廉金貳百圓ヲ超エザル不用物品ノ賣拂ニ關スル件
- 五 米穀及物品ノ亡失又ハ毀損ノ場合ニ於ケル處分ニ關スル件但シ價格百圓ヲ超ユルモノ及故意又ハ怠慢ニ因ルモノヲ除ク
- 六 一廉金五百圓ヲ超エザル廣告料ニ關スル件
- 七 官吏出張先ニ於テ公務ニ要スル通信運搬費等金五十圓以内ノ處理ニ關スル件
- 八 所員ノ事務分擔ニ關スル件
- 九 所長ノ七日以内ノ内地出張（京城米穀事務所長及臺北米穀事務所長ニ在リテハ十日以内ノ管内出張）ニ關スル件及十五日以上ノ管外出張ヲ除クノ外所員ノ内地出張（京城米穀事務所長及臺北米穀事務所長ニ在リテハ管内及十四日以内ノ内地出張）ニ關スル件
- 一〇 所員ノ看護歸省、墓參、除服出仕、轉地療養、旅行願及受験願ニ關スル件
- 一一 所員ノ大正十一年閣令第六號ノ規定ニ依ル休暇ニ關スル件
- 一二 所員ノ缺勤届、内地出張發著届（京城米穀事務所長及臺北米穀事務所長ニ在リテハ管内及内地出張發著届）、宅調及外勤ニ關スル件
- 一三 巡視、給仕、小使其ノ他傭人ノ傭罷及給與ニ關スル件

一四 官廳其ノ他ニ對スル照會、回答ニシテ事ノ輕易ナルモノニ關スル件

一五 提出者ノ請求ニ依ル未濟書類返戻ニ關スル件

一六 受領證、證明書等ノ下付又ハ移送ニ關スル件

一七 公共團體、學校又ハ展覽會等ニ參考品ノ貸與又ハ出陳ニ關スル件

一八 圖書、印刷物、標本、見本等ノ領收又ハ配付ニ關スル件

第三條 所長前條第一號乃至第三號、第五號、第八號、第九號及第十三號ノ規定ニ依ル事項ヲ處理シタルトキハ其ノ都度遲滯ナク之ヲ米穀部長ニ報告スベシ但シ所長ノ二日以内ノ管内出張及所員ノ管内出張ニ付テハ此ノ限ニ在ラズ

第四條 米穀事務所出張所長ハ左ニ掲グル事項ヲ專決處理スルコトヲ得但シ事ノ異例ニ屬スルモノハ此ノ限ニ在ラズ

一 出張所員ノ事務分擔ニ關スル件

二 七日以内ノ出張所所在ノ市内出張ニ關スル件

三 出張所員ノ大正十一年閣令第六號規定ニ依ル休暇ニ關スル件

四 出張所員ノ缺勤届、内地出張發著届、宅調及外勤ニ關スル件

五 給仕小使ノ傭罷ニ關スル件

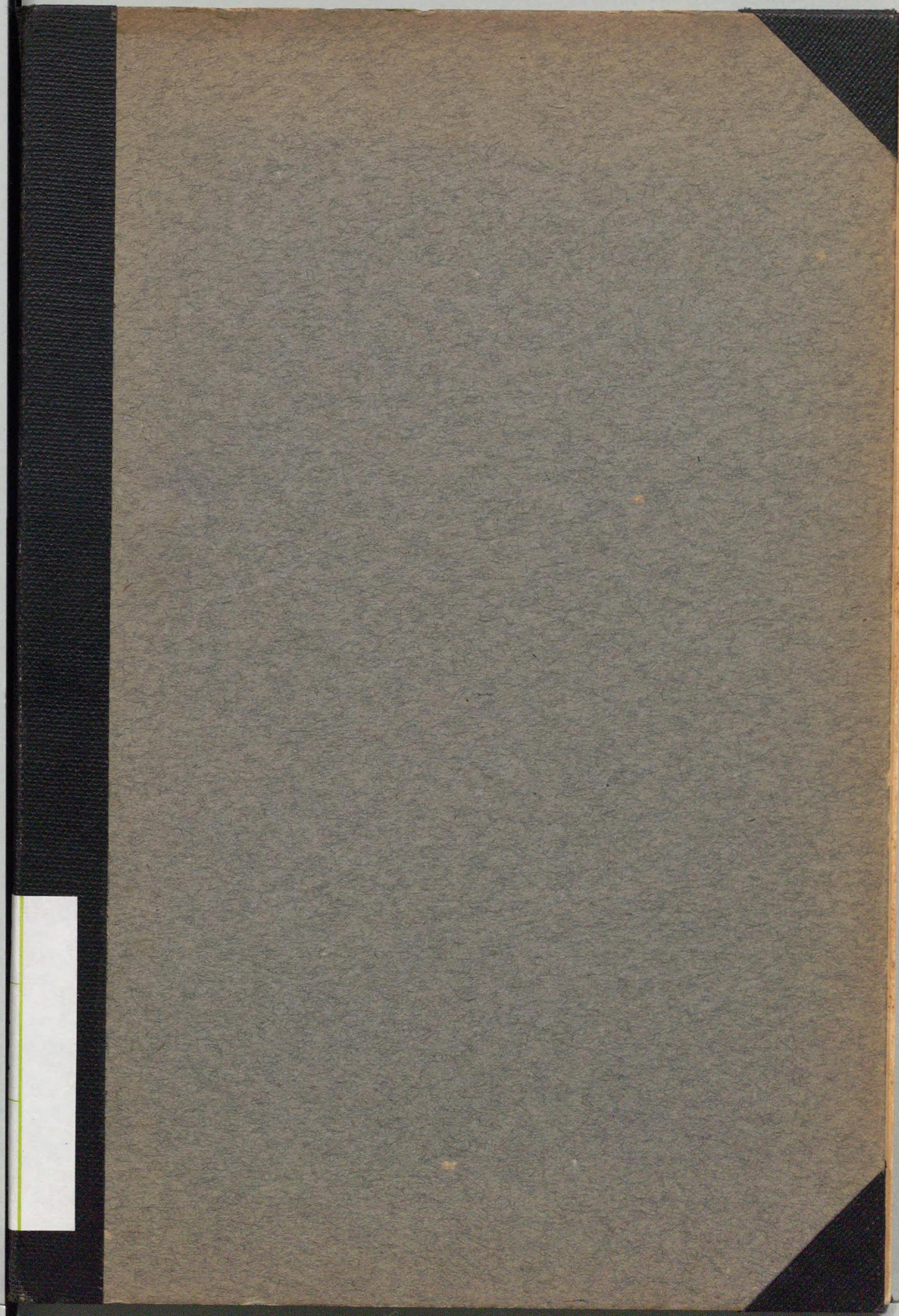
第六條 第二條第十四號及第十五號ノ事項

第五條 出張所長前條第一號及第五號ノ規定ニ依ル事項ヲ處理シタルトキハ其ノ都度遲滯ナク米穀事務所長ヲ經テ之ヲ米穀部長ニ報告スベシ

PATENTED NO. 119016
CAT. NO. 853
"F-M"
PAMPHLET BINDERS
are carried in stock in the following sizes

Catalog No.	High	Wide	Thick
851 (菊倍)	30. cm.	x 22.5 em.	x 1 cm.
852 (四六倍)	26. "	x 18.5 "	x 1 "
853 (菊)	22.5 "	x 15. "	x 1 "
854 (四六)	18.5 "	x 12.5 "	x 1 "
855 (特)	24. "	x 15. "	x 1 "

Special sizes are made to order
Library Supplies in All Kinds
F. MAMIYA & CO
OSAKA TOKYO-FUKUOKA



Small white label on the spine, containing illegible text.