

Kodak Gray Scale

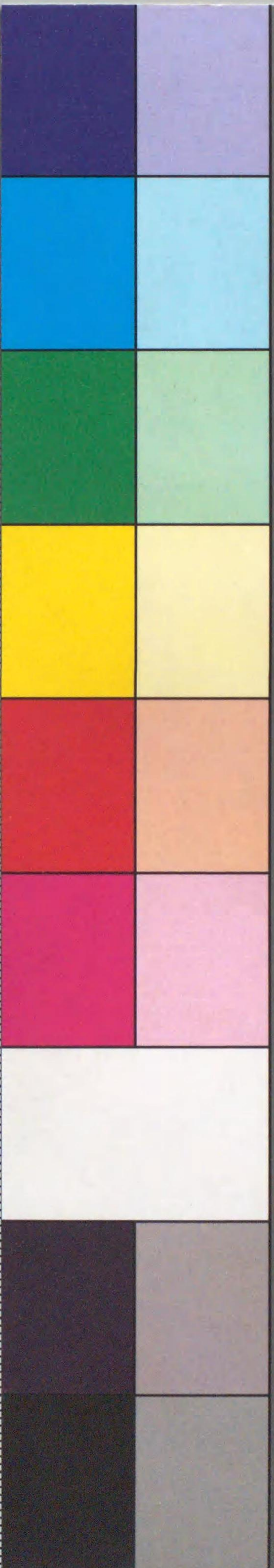
A 1 2 3 4 5 6 M 8 9 10 11 12 13 14 15 B 17 18 19



© Kodak, 2007 TM: Kodak

Kodak Color Control Patches

Blue Cyan Green Yellow Red Magenta White 3/Color Black



續皇朝史略

青山延于著

三

210.1  
A638k  
W



210.1  
A638k



560882

續皇朝史略卷之四

水府史臣青山延于著

男

正親町天皇諱方仁後奈良帝長子母贈皇太后藤原

氏皇胤運胤結胤○永祿元年夏五月大將軍義輝自朽木谷

進陣阪本佐佐木義賢帥兵一萬餘護衛之足利季○

上杉景虎與武田晴信構兵每歲出屯於河中島至是

遣使求成晴信許之乃隔河相見景虎先下馬晴信曰

吾許卿馬上相見景虎大怒輒復上馬而去遣人讓之

晴信荅之不遜景虎益怒由是和議遂敗相持數月引



軍而去甲陽軍鑑○六月義輝至如意嶽移陣勝軍山三好

範長遣松永久秀攻之佐佐木義賢拒戰不利乃與範

長講和○冬十一月和議成義輝徙居相國寺範長來

見於是京師稍安河內守護代安見美作守逐其主畠

山高政高政奔紀伊○十二月義輝徙居本覺寺李世記

○是歲天下大旱皇代略記○足利義氏還古河足利判鑑○二

年夏四月齋藤義龍弑其父利政初利政以義龍為庸

劣愛少子欲立為嗣義龍怨之殺其二弟遂襲殺利政

信長記○秋七月畠山高政起兵紀州與三好範長講和

八月範長取高屋城納高政安見奔大和高政與範長

合謀納細川氏綱於淀城李世記○三年春正月行即位

禮補任時朝廷衰敝不能行禮於是毛利元就獻租稅以

助國用始得行禮龍造寺記○二月範長從義輝入朝任修

理大夫其臣松永久秀任彈正少弼李世記○夏五月上

杉景虎至京師見義輝義輝賜名輝虎補關東管領將

家譜○今川義元帥兵四萬侵尾張攻鷺津九根二城織

田信長將兵二千往救之馳至中島義元既拔二城至

桶狹間桶狹間地名地勢險隘回名焉休士卒張燕張燕本書不載信

長欲進擊之諸將以兵少皆諫之信長曰義元戰勝而

兵老擊之必克信長記○按本書係天文梁田出羽守



獨保奇勝記初信長出師祈捷熱田及過沓懸嶺風

雨暴至樹枝皆偃信長以為神助徑前襲之眾皆擾亂

遂大敗之斬義元信長逐北斬首二千餘級進拔數城

兵聲大振信長既歸清洲論功行賞授梁田以沓

懸邑賞過獲義元者人以此稱焉備前老

外史氏曰世之論功大抵以焦髮灼爛者為上賞至

曲突先見之言默而弗錄徃徃皆然信長之行賞先

善謀而後首功可謂善賞矣宜其興也勃焉陳

初今川氏輝之死也義元兄為僧在花倉寺與義元爭

立義元殺之季世及是義元見其靈在側曰爾祿盡矣

又國中數有怪果致是變云總見記信○畠山高政既

歸高屋以安見素得眾心恐國人叛已復為守護代三

好範長聞之大怒遣弟之康攻之六月範長發四國兵

進陣守口秋七月破高政于玉櫛九月進攻高屋高政

奔堺範長使之康守高屋○冬十一月松永久秀平大

和居信貴城季世○十二月戊戌雷長享年後畿四

年春二月以飛驒國司藤原嗣賴任參議補嗣賴稱姊

小路時兵革相踵朝臣任國司者徃徃為土豪所滅唯

飛驒伊勢土佐三國司僅存云○三月大將軍義輝令

三好範長與細川晴元平季世○上杉輝虎已補管領



威震關東憲政諸將多屬之自將兵九萬伐小田原北  
條氏康會諸將問計諸將或言發兵逆擊或言發江戶  
川越兵前後夾擊衆議不一氏康曰輝虎鷲勇絕倫其  
鋒不可當不如嬰城固守持久以困之待其銳氣稍衰  
擊之破之必矣乃飭守備與輝虎相持月餘堅壁不敢  
出夜潛遣兵縱火敵營奪其輜重輝虎糧盡輒引去至  
鎌倉拜鶴岡祠關東將士迎謁路傍忍城主成田長泰  
禮頗倨輝虎大怒取扇撲其面長泰謂其人曰吾安能  
忍詬事之乎遂不辭而去諸將由是亦皆叛去輝虎遂  
班師關東兵亂記 ○秋七月六角義賢城勝軍山畱討三好

範長畠山高政起兵應之進屯和田範長遣子義興陣  
梅津與義賢相持義賢率兵二千陣神樂岡松永久秀  
來攻義賢選射手三百憑林射之飛矢雨下久秀兵多  
死遂引去初明應中有伊賀人曰置豐秀者以善射聞  
後事高賴定賴義賢學射豐秀盡其術豐秀弟子吉田  
豊稔其子豊經皆善射後之言射藝者皆以此為祖云  
記季世 ○八月上杉輝虎將兵一萬三千至信濃陣西條  
山武田晴信聞之出次河中嶋駐軍五日入海津城召  
山本晴幸馬場信房議戰晴幸曰我兵二萬分一萬二  
千襲西條主公以八千陣河上待其半濟而擊之蔑不



克矣晴信從之乃使高坂昌信馬場信房等將兵向西  
條分兵八千為三隊武田信連將左軍長子義信將右  
軍晴信自將中軍九月丙申輝虎召部將謂曰我與晴  
信構兵十餘年未能得志明日之戰吾當入其麾下與  
決生死矣其夜潛出西條濟河而陣晴信不之覺至曉  
日昇霧霽晴信見敵軍逼已而陣鎔愕急更其陣部伍  
頗亂輝虎乃率銳兵徑擣中堅見晴信踞胡牀馬上揮  
刀連擊者三晴信舉團扇扞之部將原大隅手槍鎔之  
不中誤搥其馬馬駭逸去衆不知其為輝虎及去始知  
之莫不懊恨也既而信房昌信等自西條馳還擊之越

軍竟退走死者無算是役也晴信父子皆傷部將武田

信繁山本晴幸初鹿源五等戰死士卒亦多死甲陽軍鑑○

是歲美濃國主齋藤義龍卒子龍興嗣總見龍興驕侈

無度氏家常陸介稻葉伊豫守伊賀伊賀守本州豪族

稱為三士抗疏切諫龍興不從三士遂叛降尾張總見

藤道淺井長政聞之出兵攻龍興長政久政之子也久

政庸劣失政而長政雄武絕倫威名日著國人歸心織

田信長方有經略天下之志遣使修好以其妹妻焉淺井

三代○五年春三月三好之康及畠山高政戰于久米

田敗死○夏四月高政圍三好範長於飯盛城五月三



好義興松永久秀等將兵八千援之久秀使人離間游

佐信教信教據島高政黨聞之以為信教叛高政遂引

兵而去義興遣兵追躡大破之高政奔堺信教奔石山

於是畿内悉屬範長六角義賢聞高政敗引還近江○

六月熊野本宮火季世○冬十二月出雲守護屋子晴

久卒子義久嗣晴久與毛利元就構兵數歲其屬國皆

為元就所并僅有出雲半國兵力益弱至是卒安西軍策是

歲六角義賢老子義弼嗣義賢薙髮稱承禎總見○六

年春二月雷震東寺塔災○三月細川晴元卒季世○

式部卿邦輔親王薨補○秋八月三好義興卒於芥川

城或曰松永久秀鳩之範長取弟一存子義次為嗣任

左京大夫自是久秀益無所憚季世○冬十月寬欽法

親王薨補○十二月細川氏綱卒○初六角義賢嬖後

藤但馬委以國政但馬依勢弄權國人多歸之義弼密

與左右謀召而誅之其黨與據邑作亂季世義弼走曰

野城主蒲生定秀竭力保護遂平國難勢州軍記定秀世仕

六角氏系其子賢秀相繼秉權云勢州軍記○七年春正月

北條氏康及里見義弘戰于鶴臺大破之關東兵亂記

○夏五月初三好範長喪其子哀不自勝至是發疾松

永久秀譖安宅冬康殺之冬康範長之弟也既而知其



無辜深悔之由是疾益劇秋七月範長卒李世記○八月

織田信長伐美濃克之圍齋藤龍興於稻葉城將士悉

降龍興奔近江後信長徙治稻葉名曰岐阜信長譜見記○

八年春正月初武田晴信以飯富兵部為義信傳義信

密謀叛至是事覺收兵部誅之幽義信義信自殺甲陽軍鑑

初晴信娶內大臣藤原實望女生三子長義信次信之

次勝童武田系最後嬖誅訪氏生勝賴有寵義信不平遂

謀叛云總見記

外史氏曰武田晴信逐其父自立而其子義信亦謀

叛逆所謂出乎爾者反乎爾報復之速天道豈可誣

爾

乎

○夏五月松永久秀弑大將軍義輝初足利義維子義

榮在阿波義維子據畝入京師欲引三好範長為謀主範

長不聽至是說久秀及三好長祿三好政康等使畝義

輝久秀許諾二川分記時義輝惡久秀專肆密謀除之

未發將軍家譜庚申久秀等襲二條第義輝帥左右拒戰卻

敵數次遂遇害年三十三二川分記久秀縱火焚第義

輝母藤原氏赴火而死義輝弟二人一曰周髡為鹿苑

寺主一曰覺慶為一乘院主久秀遣兵誘殺周髡細川

藤孝奉覺慶奔近江還俗更名義昭李世記將○六月

續皇朝通志卷之六十四



贈義輝左大臣從一位足利系譜將軍家譜 ○秋七月久秀與長

緣政康等爭權有郤三好康長與長緣等謀除久秀迎

義次入高屋城久秀聞之與畠山高政合謀守多門城

季世 ○冬十一月織田信長與武田晴信通好初晴信

以少子勝賴承誅訪氏之後以為高遠城主至是信長

遣使求昏晴信許之甲陽軍鑑 ○本書係信長有窺畿

內之志故與晴信修好使無東顧之憂也信長譜 ○九

年春二月松永久秀帥眾七千陣小野三好義次遣兵

攻攝津瀧山城破之畠山高政侵河內義次擊破之夏

五月久秀至界與高政合兵拒守義次遣康長等帥眾

一萬五千擊之久秀使界富商居間義次遂引去 ○六

月葬三好範長初範長之死也義次尚幼以故秘喪至

是始葬焉 ○足利義榮自阿波至兵庫久秀黨與皆棄

城遁季世 ○秋七月前太政大臣植家薨補 ○毛利元

就攻出雲數年至是拔富田城子義久降雲州悉平

安西 ○九月伊丹親興送款義榮 ○冬十二月義榮移

屯富田季世 詔叙從五位下任左馬頭系 ○十年春二

月初義榮之入也因久秀長緣以成事義次不與謀及

義榮嗣位長緣政康並見寵遇義次心不平之至是竊

與久秀通久秀乃迎義次入信貴城募兵據南都長緣



等進屯東大寺冬十月久秀襲東大寺大破之營中適

失火延燒大佛殿季世記○北條氏康帥眾三萬五千攻

上杉輝虎於厩橋焚郭中以報辛酉之役時武田晴信

將兵二萬為氏康後繼輝虎不敢出遂解兵而去濟利

根川會暴風揚沙甲軍恐輝虎追躡而輝虎竟不出陽甲

軍鑑○是歲織田信長與東照公行成以其女嫁公子信

康信長譜○十一年春二月源義榮拜征夷大將軍季世記

○初義昭奔近江依六角義賢求入京屬國有難不果

納如若狹依武田義統國小而弱不能成事遂如越前

依朝倉義景義景善遇之已而禮待寢衰季世記欲如

美濃使日者大華筮之遇臨之節大華曰知臨大君之

宜吉公必歸京師矣義昭意乃決信長記遣細川藤孝上

野清信說織田信長信長大喜使不破河內逆之秋七

月義昭至美濃信長迎謁獻太刀鎧馬館之立正寺供

億甚備義昭曰昊天降禍先君遇難孤流離播越備嘗

艱難焦心苦思欲以報仇若藉卿之力得討逆賊則不

啻復先君之讎有大造於社稷也信長譜信長曰公不以

臣不肖辱臨敝邑臣敢不竭力以圖救復義昭大悅室

日記○八月信長遣使招諭義賢使者三反義賢竟不奉

命九月信長討義賢連戰破之義賢棄觀音寺城遁去



諸城皆降信長譜獨日野城主蒲生賢秀固守不下信長

使神戶藏人說之乃降以其子氏鄉為質氏鄉年甫十

三信長見而奇之曰此兒視瞻不凡必為奇士以女妻

焉勢州軍記江州悉平遂奉義昭入京師令部下嚴禁侵掠

由是居民安堵進攻攝津伊丹親興率兵來屬時三好

康長守高屋篠原長房守越水皆棄城逃池田勝政出

質乞降自餘城寨皆望風款附季世記○大將軍義榮病

疽卒于富田補任季世記○冬十月三好義次松永久秀乞

降義昭惡其弒逆欲誅之信長曰平治天下當務綏撫

且彼族疆大不如會引以收其用矣義昭乃止

外史氏曰久秀之行弒逆天下之所惡罪不容於死

方其來降也宜肆諸市朝以正典刑庶足以伸大義

於四方如是則天下之人孰不奮勵以應之一舉而

天下定矣奈何憲其疆盛而宥其大罪何以服天下

而戒將來哉遂使亂賊之徒不知所懼卒致禍起蕭

牆變生肘腋亦有所自也

諸寇悉平信長乃分河內封義次分攝津封伊丹親興

池田勝政遂歸京師義昭館于本國寺信長次清水寺

季世記甲午義昭拜征夷大將軍補任義昭賞信長功任左

兵衛佐封以山城和泉河內攝津近江五國信長固辭



不受請和泉界及近江草津為封邑置守吏辭還岐阜

○十一月三好黨與復起畿内大亂李世○關白前久

罷○十二月以皇子誠仁為親王左大臣藤原晴良為

關白補任○武田晴信侵駿河今川氏真親將拒之次清

見寺諸將皆叛應晴信氏真退保駿府晴信使人焚之

氏真奔懸川初氏真嗣職無復讎之志溺於聲色殫極

奢侈嬖人三浦右衛門用事擅威福由是賞罰顛倒將

士離心中外憤怒以至於亡甲陽軍鑑是歲上杉輝虎與北

條氏康行成養氏康子景虎為北條○大友義鎮伐

宗像重繼毛利元就帥師援之自是義鎮與元就構兵

累歲不決安西軍策義鎮薙髮稱宗麟系○十二年春正月

三好康長三好康政岩成古通等襲本國寺三好義次

池田勝政伊丹親興率兵赴援戰于桂川失利會細川

藤賢三淵藤英等出戰勝政收兵復戰前後夾擊大破

之時義昭告急岐阜信長帥眾五萬入援未至而賊敗

李世○北條氏康將兵四萬至駿河屯薩埵山苗納今

川氏真武田晴信出駿府次于興津河原與氏康父子

相拒初北條氏康以女妻氏真其子氏政娶晴信女甲

相方睦及晴信奪駿府氏康大怒興兵相攻甲陽軍鑑○二

月信長修二條第因其舊址拓其東北穿隍塹釐以鉅



石課畿內及諸國助役役夫不足至今士卒執畚鍤云

信長記 ○夏四月二條第成將軍義昭徙治焉李世記

長譜時京師屢歷兵革皇宮大壞信長命修治之令村井

道家本書不載名今董役信長記 ○信長以部將木下秀

吉為二條留護義昭既徙二條謂信長曰方今兵革未

弭宜留驍將一人衛護我矣時佐久間信盛柴田勝家

以宿將見任用議者謂二條衛護必以二將為之既而

信長命秀吉眾皆驚愕秀吉譜群臣嫉秀吉寵遇屢譖之

信長待之愈厚常曰用人之道當擇能否何論新故乎

信長知人善任眾以此服之太閤記

外史氏曰方天出艱難群雄雲擾之時非唯主擇臣

臣亦擇主故所事得其主則言聽計從功成名著所

事不得其主則竭忠見疑抱材見黜此忠臣義士之

所以憤歎也信長之任用其臣有才必舉有功必錄

英傑之士咸得展其智能秀吉起於寒微十數年間

列為諸侯可謂善擇其主矣由是觀之雖有忠義智

勇之士非遇英特之主安能施其材略哉

秀吉尾張中村人不詳其世系父曰筑阿彌母夢日入

懷而生之名曰日吉幼而穎悟及長倜儻有大志大閤記

吉譜家甚貧捕鱸魚以自給年十六往遠江事松下之綱



秀吉譜○太閤記作一日之綱問以甲冑之製曰有胴  
年二十今從秀吉譜

九者屈伸稱宜其製甚便之綱乃使秀吉買之付以金  
數兩秀吉以謂吾得此金以為資裝擇良主而事之富  
貴可期也謀諸村父村父曰信長曠世之雄汝宜委質  
焉秀吉遂事信長稱木下秀吉秀吉貌極寢面似獼猴  
信長見而竒之曰汝面類獼猴必輕捷也由是眷遇日

隆太閤記○東照公攻遠江克之今川氏真奔小田原

初東照公與武田晴信修好約曰君徇駿州則我略遠  
州請以大井河為界晴信許之東照公攻氏真於懸川  
至是拔之甲陽軍鑑五月東照公按行遠州至金谷甲斐將

山縣昌景遇之於路見其兵少進而薄之東照公擊卻

之時晴信與北條氏康相距於薩埴山累月不決東照

公已怒晴信之渝盟乘虛攻駿府守將山縣昌景棄城

遁晴信以為腹背受敵此危道也乃收兵還甲府氏康

亦引去武德大成○六月壬子氏遺臣山中幸盛復出雲幸

盛出雲人臂力絕倫有勇略義久之亡也幸盛依松永

久秀時經久之孫勝久為東福寺僧幸盛說以起兵令

還俗奉以為主會毛利元就與大友義鎮構兵幸盛覘

其空虛奉勝久入雲州城新山而居焉招募義故所在

響應數日間得兵三千餘累拔十五城又攻伯耆取岩



倉城於是備前備後美作皆應勝久軍聲大振安西軍策○

秋八月織田信長伐伊勢取安香城國司北畠具教保

大河內城信長進圍之具教距守累月城中糧竭請行

成以信長子信雄為嗣信長許之遂解圍而還信長軍記

記具教准后親房之裔世為伊勢國司具教累官至中

納言讓國其子具房本書作信意誤信雄初名今從北畠國司系高而老焉

其族木造具政與具教有隙具政弟為僧居源城寺好

武有才幹勸具政作亂潛通信長源城寺後還俗改名源利貞瀧川氏任兵

部以輔秀吉時賜國大亂信長帥衆伐之諸城悉降遂

平勢州軍記○河內守護代游佐信教逐其主畠山高

政立高政弟昭高李世記○九月大內輝弘入周防募兵

取山口輝弘政弘之子也初為僧後還俗事義輝賜名

輝弘至是起兵取山口冬十月毛利元就遣吉川元春

擊輝弘破斬之安西軍策○武田晴信伐小田原北條氏康

堅壁不敢出晴信焚郭中而去氏康使其族氏輝氏邦

等將衆二萬扼其歸路戰于三增山敗績十二月晴信

略駿河氏康所置戍兵棄城潰去晴信遂取駿河甲陽軍鑑

○元龜元年春正月毛利元就遣輝元及吉川元春小

早川隆景擊足子勝久連戰破之安西軍策○夏四月以皇

子覺恕法親王為天台座主彦胤親王叙二品補任○織



田信長伐越前拔手筒山金崎二城信長譜初信長之

納義昭也義景擁兵不赴及義昭襲位又不至信長大

怒至是自將討之記會淺井長政叛信長引兵而還

五月獻捷京師遂還岐阜佐佐木義賢使其客杉谷善

住房要之於千草越持銃狙發誤中其袷從者請索賊

信長不許○六月義賢起兵甲賀次野洲川柴田勝家

佐久間信盛擊破之斬級七百餘信長怒長政叛已

攻橫山城長政乞援於義景義景使其族景延帥衆一

萬援之東照公將兵會信長信長使稻葉義通助其軍

信長與長政夾姊川而陣乙丑長政亂流而進先鋒礮

野秀昌奮戰甚銳信長兵却走東照公擊景延軍破之

義通乘勝橫衝長政軍遂大敗之獻首級於京師信長

初長政與信長婚也信長來見長政饗之成菩提院其

部將遠藤直繼見信長侍衛甚少還白長政曰信長雄

才絕倫其志不小君與信長勢不相容今國其無備焉

之臣一人足以辨之然後君舉兵攻岐阜可一舉而定

也長政不從直繼恨其失機及是潛入信長軍欲刺信

長為麾下所殺代記

外史氏曰直繼之料信長有先見之明然而專聶之

計未為得也方是時長政之於信長非素有織芥之

國目ノ義  
リナリヤ



恨徒忌其聰明斃之於鼎俎之間天下之人孰能與之哉且英雄之起自有天命以張良之智不能逞志於博浪范增之勇不得快意於鴻門直繼之策安保萬全哉長政之不從亦足以觀其偉度矣

○初三好黨與奔阿波池田勝政與其族池田豐後守有隙是勝政誅豐後守其徒遂叛逐出勝政遣使阿波與三好黨約擊京師會信長課本願寺光佐出科役錢由是光佐亦怨信長潜通三好秋七月長緣康長等自阿波入攝津築砦中島浚溝列柵為固守之計信長將兵三萬餘討之陣天王寺三好義次畠山昭高池田

勝政伊丹親興等來會三好政勝望風降附九月大將軍義昭帥眾次中島光佐出兵攻信長康長等决淀河堤灌信長營軍中大困信長議和康長等不聽會朝倉義景淺井長政出陣八王子宇佐山城主森可成拒戰死之長政乘勝進焚大津信長聞之奉義昭還京時敵兵據叡山信長使諸將圍之季世記遣使招諭僧徒僧徒不從信長素惡僧徒橫肆不持戒飲酒食肉姦淫婦女贖貨黨賊然以敵兵尚盛優容之信長記信長與義景相持累月朝廷遣使平之諸將各還鎮季世記○冬十月北條氏康卒氏康智勇絕倫馭下寬緩能得衆心故能殄



滅勁敵竟并八州云北條○二年春二月佐和山城主

礖野秀昌降信長信長使丹羽長秀守佐和山信長譜○

夏五月尾州長島一向宗作亂信長率兵討之賊兵扼

險邀擊信長譜氏家ホウゼン全死之信長譜○六月毛利元就卒孫

輝元嗣毛利元就有八子長隆元蚤卒生輝元次元春

次隆景隆景尤有才略為世所稱毛利家記元就幼而警敏

有大志嘗詣嚴島社及歸問從者曰汝亦有祈乎曰然

臣祈君之并山陽而已元就恚曰何祈之少耶其志欲

并海內僅得數州欲并中國何以得中國時年十二人

皆服其量後果并山陽甲陽軍鑑按大友記載義鎮幼

未知孰是至是卒年七十五寬永先是輝元隆景在出

雲聞元就病篤引還留元春護其軍至是元春屯高瀨

聞計自奮曰吾當殲此敵以慰先君之靈也乃發高瀨

聲言攻伯耆山中幸盛聞之合諸將兵欲躡其後元春

乘虛圍末石執幸盛幽之幸盛脫走美作元春又攻新

山日子勝久棄城遁安西軍策○秋九月信長焚叡山悉捕

僧徒併其所蓄婦女童幼皆斬之以志賀郡封明智光

秀信長光秀美濃人土岐之族也亡命游越前後事信

長屢建戰功竟至貴顯信長○是歲皇宮成殿堂門廡

悉依舊制壯麗可觀繼絕興廢又借金於都民收其息

續皇明史各卷四



以供經費。關征弛徭役。由是商旅相通。天下大悅。○

三年春三月信長營邸第於京師信長記。○河內游佐信

教弒其主畠山昭高季世記。國中大亂。信長遣兵討平之。

信長譜按本書係天正二年今從季世記。○秋七月前中務卿貞敦親王薨。

補任。○冬十月武田晴信侵遠江。陷多多良飯田二城。信

長遣部將佐久間信盛瀧川一益平手汎秀援濱松。十

二月晴信進軍三方原。部將小山田信茂視師歸報曰。

參師單而薄。濃師衆而不整。擊之必克矣。晴信乃使信

茂挑戰。東照公帥麾下直突山縣。昌景陣。昌景敗走。信

茂兵亦却。武田勝賴橫衝濱松。軍衆遂大敗。平手汎秀

死之。甲陽軍鑑。汎秀政秀之子也。武德大成。晴信怒信長之畔盟。

送汎秀首於信長。讓之。遂與信長絕。諸將勸晴信攻濱

松。高坂昌信諫曰。以臣觀之。未見其可。今圍濱松。不可

猝拔。相持累月。信長大舉來援。內外受敵。進退必危。當

是時。上杉輝虎乘間入寇。北條氏政觀釁而動。何以禦

之。晴信乃徙軍刑部。○天正元年春正月。大將軍義昭

遣上野清信於刑部。賜書。晴信使與信長平。晴信不聽。

奉箋罪狀。信長信長亦訴晴信。自是二國交惡。甲陽軍鑑。○

二月。義昭忌信長威名。竊欲啗之。密為戰備。信長聞之。

使僧曰乘陳其無貳義。昭不聽。募兵城于石山。堅田信



長使柴田勝家明智光秀丹羽長秀等攻石山拔之又

攻破堅田○三月信長帥師入京師細川藤孝荒木村

重誥逢坂納款進陣東山夏四月縱火攻義昭義昭窮

蹙求成信長許之遂班師豫料和議復敗使長秀造戰

艦數千以備湖上信長記○武田晴信卒年五十三初晴

信欲畧遠參二州觀兵京畿會伊勢國司北畠具教使

使送款約以戰艦數十隻相迎晴信乃欲自吉田航海

以入京師進至鳳來寺規取吉田城既而發疾甲陽軍鑑輿

歸甲府及信州波合而卒武德大成按本書一說晴信

而死甲陽軍鑑詳辨其誣然以晴信詭譎遺命秘喪觀

也姑附備破病革召諸將遺命曰我死之後宜深秘喪諸國

聞我病不審其死必不侵我境吾預署華押數百紙以

備四方書問信綱容貌肖我有問病者令信綱答之三

年之後須斂以甲冑沈諸誅訪湖中而後發喪信勝尚

幼宜令勝賴權主軍事修好越後與之協謀又扼險要

以備信長至如氏政則不足深慮也諸將議從其遺令

至沈尸湖中終不忍而止晴信嘗造肖像懼其為敵所

毀故作火焰形以擬不動像其防患周密如此

外史氏曰武田晴信以悖逆得國殘虐不道取怨四

方恐身死之後敵國來侵故詭譎百端以欺天下但



知其智術之可以欺天下而不知其子之不肖不足以幹父盡墳土未乾而闔族夷滅宗社丘墟良有以也

晴信用兵紀律嚴明先計後戰臨機決勝其所居未嘗築城郭而敵兵不能侵其為列國所畏如此甲陽鑑○秋七月將軍義昭復舉兵據宇治真木島信長帥師渡湖進圍二條第戍兵盡降轉攻真木島縱火焚之義昭奔普賢寺信長使佐久間信盛木下秀吉執義昭遷諸河內若江信長譜既又遷諸紀伊安西軍策以村井道家為所司代蠲地子錢弛徭役遂凱旋○信長至近江拔木戶

田中二城益封明智光秀時岩成古通守淀城細川藤

孝破斬之信長記○山中幸盛因柴田勝家請曰公征中

國臣請先驅願以出雲授臣主勝久信長許之安西軍策○

八月大風皇代略記○信長伐淺井長政攻ツキカ月瀨城下之進

陣山田朝倉義景自將兵二萬來援陣地藏山會燒尾

城主淺井對馬以城降所在響應義景遁還信長追擊

斬級數千獲齋藤龍興信長記龍興初龍興奔攝津黨

三好氏李世記後屬義景至是戰死信長譜信長長驅至越

前次于敦賀所向皆降義景歸イナシヨク一乘谷衆皆散亡義景

潛出匿於大野六坊信長遣兵大索朝倉景鏡斬義景



持首出降信長傳首京師信長記執義景母及其子斬

之以前波播磨守為守護代信長記還圍小谷城久政守

外城城陷自殺長政守牙城送其妻及三女子於信長

奮戰而死年二十九淺井三信長以秀吉為小谷城主

信長記○九月信長使柴田勝家攻鯨江城六角義彌

輸城而去得其容杉谷竹鋸斷其首○尾州長島一向

宗復起據別所片岡二城信長擊破之遂屠二城信長譜

○冬十一月三好義次叛信長其臣池田丹後潛謀翻

城納佐久間信盛兵義次自殺信長記○二年春正月信

長宴諸將於岐阜漆義景及久政父子首傳以金薄出

以侑酒賜佩刀以賞其功信長記○越前餘黨起兵殺

守護代前波播磨守信長遣兵討之信長記○三月信長

朝京師任參議補任信長譜信長奏請剪東大寺黃熟香分

賜將士信長譜○夏六月武田勝賴侵遠州拔高天神

城先是勝賴攻濃州拔十餘城至是又拔高天神驕矜

益甚秋七月歸甲府燕諸將高坂昌信謂長坂長間曰

我國危亡在近長間曰汝何言耶昌信曰主公出兵數

捷徂勝伐功踈棄諸將不用其言不亡何待勝賴不憚

而罷時勝賴專任長間及跡部勝資勝資據南二人導

諛要寵讒間諸將終以覆國甲陽鑑○尾州長島賊據險



拒守鈔暴近邑信長信忠分兵水陸並進連戰破之賊

將乞降信長設伏於道擊殲焉使瀧川一益守長島城

割伊勢五郡授之○是歲能登守護畠山義隆為其臣

游佐其所弒信長遣兵討之能州之士多降越後信長譜

○木下秀吉城長濱自小谷徙居焉秀吉譜○武田信虎

卒信虎在外三十餘年至是來伊奈始見勝賴勝賴欲

迎入甲府以其兇暴如故而止未幾卒年八十一甲陽軍鑑

○三年春正月信長分遣使者於四境治道路造津梁

蠲關征弛徭役百姓大悅信長記○二月以無品邦良為

親王補任○夏四月信長至攝津攻高屋城三好康長出

降又攻大坂城香西越後築砦堺津以應大坂信長破

斬之信長記○夏五月織田信長大破武田勝賴于長篠

初勝賴圍長篠累月與平信昌堅壁拒守城中食盡餓

甚信昌使其臣鳥井勝商稱強右衛門勝商據常山紀談告急濱松東

照公使勝商還報曰吾與信長出兵在近堅守勿降勝

商至長篠為邏者所獲勝賴使勝商語城中稱信長不

能來援不如趣降勝商偽許之既至城下大呼曰援兵

尋至努力固守勝賴大怒殺之信長譜武德大成既而信長東

照公來援勝賴欲戰部將馬場氏勝內藤昌豐山縣昌

景小山田信茂等固諫之長坂長間跡部勝資勸之戰



勝賴從之信長列柵三重使銃手守之甲軍競進拔柵  
數千鳥銃應機俱發山縣昌景中丸墜馬而死敵皆碎  
迸參軍乘之奮擊遂大敗之勝賴走還甲府二萬之軍  
死亡殆盡山縣昌景馬場氏勝內藤昌豐土屋昌次真  
田信綱原胤長等悉皆戰死甲陽軍鑑信長稱勝商之  
忠烈厚禮葬焉總見記常○秋七月信長入朝帝召燕  
便殿賜以天杯命親王諸臣蹴鞠使信長觀之尋詔進  
位信長固辭因請其臣爵命明智光秀為日向守木下  
秀吉為筑前守秀吉慕丹羽長秀柴田勝家威名改其  
姓稱羽柴總見信長素有西略之志賜長秀惟住姓光

秀惟任姓又改塙稱原田改梁田稱別喜皆襲九州名  
家之號以示異日并九州大封功臣之意云○八月朝  
倉餘黨復作亂築柴各所拒守信長信忠進軍敦賀攻  
諸柴拔之時加賀賊徒蠢起遣柴田勝家等討平之九  
月信長賞諸將功以越前授勝家分府中授前田利家  
佐佐成政信長譜○冬十一月信長入朝拜權大納言補  
信長記兼右近衛大將信忠為秋田城介信長記是歲  
明使來豐後贈虎四隻象一隻孔雀鸚鵡麝香於大友  
義鎮大友記○四年春正月信長大治安土城造天主按  
俗謂樓觀曰天主始於松永久秀久秀好天主教使明人  
天教之徒設樓觀祭天主故城樓亦因名焉



續皇朝史  
卷四

造瓦一從明樣二月信長徙治焉信長記○夏四月住吉

社火略記信長修二條第信長記○安土城成信長譜天主高

九丈餘下築石臺高七丈二尺凡七層溝塹甃以大石

土木之美窮極人工信長記○信長使細川藤孝荒木

村重惟任光秀筒井順慶原田備中等攻大坂城時本

願寺光佐構壘於木津難波而塞水路五月信長命諸

將攻取木津三好康長率根來僧徒攻之不利而退原

田進戰敵發鳥銃數百原田中丸而死敵兵竟圍天王

寺縱火燒之焚天王寺據天正年代記順慶光秀等拒戰不克信長

聞之自安土馳至大坂擊破之使佐久間信盛守天王

寺命松永久秀等守諸砦六月還安土信長譜○冬十

一月信長叙正三位任內大臣補任○信長殺伊勢國司

北畠具教初具教養信椎為嗣既而悔之與武田晴信

通謀潛置信長信長由是與具教有隙會具教臣毆辱

信雄侍童信雄訴之信長大怒命瀧川雄利等殺具教

并其二子家族十三人執具房幽於雄利家顯能以後

凡九世而亡軍記○是歲源義昭自紀伊至備後居鞆

毛利輝元保護之信長由是與輝元構兵安西軍策○西

洋人來豐後貢大礮大友義鎮得之大喜名曰國崩國

人以為不祥大友記○五年春二月紀州雜賀賊起信長譜

續皇朝史  
卷四



初本願寺光佐使誘雜賀民作亂以為勢援安西信長

使信忠信雄等討之信長進軍河內賊徒望風潰去三

月賊將雜賀孫一降信長凱旋○秋八月松永久秀據

信貴城叛九月使信忠討之信長譜○石清水宮震動有

聲補任○彗星見北方逾年不滅略記補任信長譜和漢合運○冬十

月久秀與雜賀賊及大坂賊徒連和求援遣使者約期

使者誤入佐久間信盛營信盛執之獻信忠信忠乃與

信盛謀遣兵數百於信貴佯稱雜賀兵城中開門納之

信忠急攻之信盛兵在內鼓譟應之城中驚擾久秀登

天主縱火自焚信忠執久通斬之和州遂平久秀京師

人少貧賤游歷諸國後仕三好氏東權京師及三好氏

敗遂屬信長一日東照公見信長有一老翁侍側信長

謂東照公曰君識之乎此即松永彈正也弒將軍叛三

好焚大佛此三者人之所不敢為而彈正為之也久秀

默然大愧由是深怨信長遂叛死久秀嘗營天主天主

之設自此始○信長賜播磨於羽柴秀吉以畷毛利輝

元信長譜○十一月信長任右大臣信忠任左近衛權中

將補任○羽柴秀吉欲經略中國請信長券書信長未許

會秀吉平但馬報捷安土信長乃下券書委秀吉以中

國事信長譜初志松氏世領播磨其族上月十郎據上月



城別所長治據三木城總見至是秀吉拔上月城使尼

子勝久守焉信長譜安○十二月東照公任右近衛權

中將補任創○六年春正月始行節會時兵革相踵朝

儀廢闕至信長崇王室興朝典觀者感歎信長○三月

上杉輝虎卒年四十九系陽軍鑑甲輝虎勇略絕人善用兵

每臨行陣馳行軍中數次隊伍乃定關東兵雅好藝文

其征能州適值九月十三夜會諸將譙飲賦詩曰露滿

軍營秋氣清數行過雁月三更越山併得能州景遮莫

家鄉念遠征其風流如此武家輝虎少薙髮不飲酒食

肉不蓄妻妾淡泊寡欲為世所稱云謙信輝虎既養北

條氏康子景虎為嗣又養甥景勝景勝長尾景政之子

勝為子軍甲至是二人爭立相攻景虎敗走府中武田

勝賴將兵二萬援之景勝乃賂勝賴嬖臣長坂長閑跡

部勝資使說勝賴曰景虎得志氏政專制越後必為我

患不如援景勝以為與國勝賴從之景虎遂敗死軍甲

北條勝賴以其妹妻景勝氏政由是與勝賴絕加賀能

登越中間亂悉降信長信長授加賀於佐久間信盛能

登於前田利家又授越中於神保越中越中使佐佐

成政佐之軍甲○長連龍能州人長谷部信連之後與

國人温井景隆三宅長盛數相戰至是與連和總見連



龍後事利家太閤記○夏四月關白晴良罷信長輝右大

臣右近衛大將補任○毛利輝元使吉川元春小早川隆

景將兵五萬圍上月城信長遣荒木村重援秀吉相持

累月東軍數失利信長又遣惟任光秀筒井順慶瀧川

一益等援之又遣信忠信雄信孝將兵三萬為秀吉後

繼○五月大雨水略記○六月秀吉及元春隆景戰敗績

退保書寫山安西軍策信長命信忠班師信長記秋七月元春

攻勝久益急城遂陷勝久自殺幸盛出降尋見殺○初

浮田直家事浦上宗景後殺宗景奪其地太閤記既又屬

毛利氏及是役頗懷貳心稱疾不往密遣使送款信忠

既而上月不守直家詢元春隆景軍賀捷且請饗二將

欲伺間以圖之入或告其謀元春等竟不往人皆惡其

反覆云安西軍策○九月京師大水補任○豐後守護大友義

鎮侵日向時薩摩守護島津義久并日向大隅勢稍疆

大至是義鎮興兵擊之義久忠久之後世領薩摩九州治亂

記○冬十月荒木村重以攝津叛信長十一月信長親

將至攝津攻茨木城高山友祥稱右近據高槻城以應村

重友祥素信天教信長召其徒諭之曰使友祥納款許

弘汝教不則悉逐之耶蘇之徒大喜告友祥友祥乃出

降信長賜之芥川郡中川清秀守茨木城密遣使送款



遂取其城信長記○大友義鎮及島津義久戰于耳川在

向敗績初義鎮領九州探題蠶食七國威服鎮西驕肆

益甚好色悅佞賞罰猥濫又好天教毀神祠破佛寺衆

心離叛民皆思亂龍造寺隆信初屬義鎮至是徇肥前

筑後義鎮將士多屬焉聲勢大振九州治亂記○十二月信

長圍伊丹城築砦各所分置諸將乃還安土信長記○左

大臣藤原兼孝為關白兼孝植通之子也補任○七年春

正月內大臣藤原實枝薨號三光院實枝實隆之孫公

條子也世父祖之業學兼和漢三世至台司世榮之王代

覽十一○二月信長至京師賞孝子宗運賜米百斛復其身

遂如攝津案行諸砦指授方略信長記○夏四月前關白

晴良薨補任五月信長還安土召法華僧日光淨土僧靈

譽論難日光辭屈不能答褫僧衣逐之初安土臣大脇

傳助建部紹智崇信法華惡靈譽請信長召日光論難

信長惡其生事遂誅二人○六月先是信長遣惟任光

秀伐丹波至是平之擒波多野秀治送於安土信長誅

之信長譜○秋八月信長遣信忠攻攝津九月初荒木村

重乞援毛利輝元又與大坂通謀欲夾擊東軍嬰城踰

歲援軍不至糧食且竭乃留將士守城潛與左右數騎

夜出奔居崎信長記冬十月瀧川一益攻伊丹城諭戍兵



日汝主棄城遁去汝為誰守之不如速降也城中多內  
應者十一月守將荒木某乞降曰願說村重獻屋崎花  
隈二城為妻子請命一益許之某赴屋崎村重閉城門  
而不納某遂晦迹亡去信長命一益悉收城兵妻子百  
二十人磔之屋崎○信長營宮室於二條至是成誠仁  
親王徙居焉○北條氏政與東照公約伐武田勝賴進  
陣三島勝賴出屯於富士根方東照公出師駿州以為  
氏政聲援信長譜○十二月信長誅荒木村重一族及其  
妻子於京師○八年春正月羽柴秀吉拔播州三木城  
斬守將別所長治獻首安土信長記秀吉徙治三木城

其後但馬備前美作望風降附兵威大振黑田孝高議

曰城池僻遠制敵不便姬路國之中而有水運之利宜

徙治焉秀吉從之秀吉譜○三月帝遣前關白前久中納

言藤原晴豐等詔信長與大坂平又遣使大坂諭之○

閏月池田信輝及子之助拔花隈城信長賜書嘉美○

信長命營第宅於安土城南以處耶蘇之徒信長記

曰天正二年南蠻入貢稱宇留嘉牟伴天連信長召至

安土問其所以來對曰欲弘天教信長館之立正寺召

羣臣議之刑部正則曰戎狄異類不知人倫之道異日

必為害不如逐之信長曰昔百濟貢佛像崇奉至今由

是觀之彼徒所奉必有可取乃建寺於京師授以土田  
其徒百方誑誘歸之者愈眾信長稍悟其姦欲逐其徒  
會遇弒而止未知○秋七月本願寺光佐輸大坂城而  
何據姑書備攷



去信長遣使贈金帛以犒之光佐據大坂數歲佐久間  
 信盛與對壘日相接戰遂不能拔於是諸國門徒蠢起  
 戰爭無已加賀越前尤甚至始平○八月信長怒信  
 盛之無功沒其封邑信盛遂走紀州信長記○九月彗星  
 見補任是歲自春至夏京師大疫人多死略記○九年春二  
 月信長入朝時呂宋本書為幾利支丹國按天教之徒皆自呂宋來故當時稱幾利支丹  
 兩國貢崑崙奴信長召見之伴天連率崑崙奴而至○信  
 長設馬埒於禁城外召諸國將士令調馬衣服鞍馬之  
 美尤極靡麗帝臨觀焉信長記○上杉景勝侵越中賊徒  
 蜂起應之加州尾山城主佐久間盛政擊破之○信長

封細川藤孝於丹後信長譜○三月東照公取高天神城

東照公圍攻踰年城兵固守不下既而糧盡餓死相枕

武田勝賴懲長篠之敗竟不來援至是遂拔之斬級六

百餘信長記甲○是春羽柴秀吉城姬路秀吉譜○夏四

月關白無孝罷左大臣藤原內基代為關白內基無冬

之子也補任○秋七月武田勝賴城在甲斐斐崎日新府

先是穴山信君白勝賴曰今與尾叅交兵又與氏政構

隙三國合謀來擊甲州無城可守勢不可支不若城險

要以保之勝賴從之遂城新府徙治焉初長篠之役老

臣夙將悉皆戰死獨高坂昌信僅存盡心規諫未幾又



新編 信長傳 卷四

死長坂跡部益專無忌鬻獄市權紀綱大紊甲陽軍鑑○初

荒木村重黨多匿高野山信長遣使捕之僧徒打殺使

者信長大怒信長記八月遣信孝攻高野山縱火焚之悉

沒其寺田高野山檢校帳○冬十月羽柴秀吉取鳥取城秀吉

圍城累月城中食盡援兵不至守將吉川隆久中村春

次等遣使謂秀吉曰義不忍以城降請自盡以報主願

宥城中士眾秀吉許之贈以酒食遣堀尾吉晴檢之隆

久等自殺吉晴函其首歸報秀吉乃赦城兵送守將首

於安土秀吉譜○木曾義昌叛武田勝賴送款信長義昌

義仲之後也晴信時數被侵削遂屬焉晴信妻以其女

至勝賴疆暴好兵徭役頻興義昌不能堪竊通信長信

長疑其詐謀求任子義昌乃送質安土家忠日記武德大成信長譜

○十年春正月勝賴聞義昌叛大駭欲發兵擊之阿部

加賀曰木曾險隘不可猝拔臣請往說之緩其叛計主

公潛兵襲其不備可克也勝賴不聽使武田信豐攻之

義昌逆擊破之甲陽軍鑑○浮田直家卒子秀家嗣○信長

新伊勢神宮信長譜舊制神宮每二十年改造延喜式弘安

已後其禮廢絕至是信長始改造焉信長記○二月前關

白前久任太政大臣補任○信長與東照公謀伐武田勝

賴使信忠帥眾五萬從木曾口自將兵七萬從伊奈口

續編 信長傳 卷四



金森長近領兵三千從飛驒口東照公將兵三萬從駿  
 州北條氏政將兵三萬屯境上以為聲援勝賴將兵二  
 萬次諏訪分遣諸將扼要害使弟信盛守高遠日向宗  
 英守大島保科正直守飯田馬場民部橫田重量守深  
 志既而聞信忠軍至使小山田昌行等援高遠信綱援  
 大島小幡因幡援飯田又使室賀兵部拒東照公於鞠  
 子下條信氏守伊奈口信氏部將叛納信忠前驅河尻  
 秀隆兵於城中信氏遁去松尾守將小笠原信嶺來降  
 木曾義昌迎謁獻首級進至飯田信綱棄城逃所在望  
 風潰走遠近響震勝賴尚在諏訪日會諸將議戰守城

織部曰分兵為三假臣兵五千為前鋒小山田初康將  
 五千繼之主公將一萬與決勝敗長坂間曰此少年  
 推鋒之計不可從也阿部加賀曰臣遣謀者覘敵陣營  
 不整乘夜襲之必得大捷長閑又沮之議竟不決遷延

彌旬 武德大成 甲陽軍鑑

外史氏曰自古人君用邪臣未有不亡者也上杉憲  
 政之於菅野今川氏真之於三浦武田勝賴之於跡  
 部部長坂皆聽其邪謀以誤國家大計竟以亡國闔主  
 所為如出一律可悲也夫

信忠攻高遠拔之斬守將信盛小山田備中死之 武德大成



穴山信君娶勝賴之姊為江尻城主雅有威望勝賴約以女妻其子武田信豐賂長坂跡部為其子求昏勝賴從之信君以是怨勝賴密送款信長二月取所質妻帑於甲府據下山而叛信豐亦稱疾不出於是甲府將士悉皆犇散見兵不過一千勝賴乃退入新府壘壁未成勝賴又議避敵鋒嫡子信勝獨奮曰敗衄至此去將何之與其遁逃受辱曷若枕城而死勝賴嘿然時真田昌幸遣信白勝賴曰臣所管吾妻地利險固宜保守焉會小山田信茂遣使迎勝賴長閑勸勝賴如郡內三月勝賴赴郡內信茂拒而不內麾下稍稍散亡左右僅四十

餘人遂奔天目山初小宮山內膳與長坂跡部有隙又

與小田將監本書作彦三郎蓋小名也今從武德大成不相能竟以譖廢至

是因土屋昌恒請從勝賴許之內膳問昌恒曰跡部長

坂何在曰昨道亡曰將監如何曰亦亡矣內膳曰彼皆

蒙寵荷恩今皆叛去是主公命之窮也相持涕泣甲陽軍鑑

信忠使瀧川一益圍之時勝賴妻北條氏亦從勝賴諭

往小田原北條氏矢死不聽又諭信勝奔武州信勝不

聽一益之兵四面競進勝賴令左右殺其妻及諸姬遂

與信勝及昌恒等四十四人力戰而死勝賴年三十七

信勝年十六一益獻其首於信忠信長至信州禰羽根



信忠遣使報捷信長大悅曰信忠出師纔三旬平定三

州厥功偉矣信長譜視勝賴首而罵曰汝父畱入京師負

約失信竟致覆滅今送汝首於京師以酬乃父之志耳

乃送其首於京師甲陽軍鑑武田信綱武田信豐小山田

信茂長坂長閑跡部勝資等數十人誅之甲陽軍鑑○

信長封瀧川一益於上野并食信濃佐久小縣二郡以

為關東管領以駿河與東照公分甲斐授穴山信君及

河尻秀隆授信濃四郡於森長可美濃岩村城於森長

定抄蘭丸長定○夏四月信忠焚惠林寺信長譜初佐佐

木義賢之子高定嘗勸義昭畱信長及佐佐木氏亡高

定走甲州依晴信佐佐木家譜至是匿惠林寺信忠使河尻

秀隆索之不與焉信忠大怒使人焚惠林寺僧徒焚死

八十餘人信長記作百五十餘人今從本書○信長定關東法制十五

條以授一益遂凱旋信長譜○五月太政大臣前久罷薙

髮號龍山補任○信長賜四國伊豫土佐阿波讚岐於信孝以丹羽

長秀織田信澄相之○東照公穴山信君詣安土謝益

封信長館之大寶坊使惟任光秀饗之光秀盛備供具

會羽柴秀吉在備中與毛利輝元相持遣使乞援信長

使池田信輝細川忠興及光秀等救之令人代光秀饗

東照公光秀大怒投供具於湖水遂赴丹波信長使東



照公及信君游覽畿内命長谷川秀一鄉導之信長信  
忠亦如京師左右僅百餘人信長寓本能寺信忠寓妙  
覺寺○六月惟任光秀弑其君信長初齋藤利三事稻  
葉一鐵後事光秀一鐵訴之信長信長使利三自殺左  
右營救得免而事光秀如初信長怒手自毆光秀光秀  
深銜之信長譜信長嘗宴諸將浮以大白光秀固辭不飲  
信長起捽其頭挺刀擬之曰汝不能飲吾飲汝以劍聲  
色俱厲光秀乃引滿酬之由是怨信長遂謀不軌云室町  
日記己未光秀在龜山城名其腹心明智光昌光昌據齋  
藤利三等曰卿等為我死乎不則速斬吾頭光昌曰唯

命是役光秀曰安土公惡我將有異處分不如先詣利  
三諫之光昌曰言已發謀將泄矣請速決之光秀遂發  
令曰明朝入京使公觀軍容至大江山士卒怪問光秀  
曰敵在本能寺於是眾始知其叛黎明襲本能寺信長  
驚起問曰叛者為誰森長定出見之曰惟任也乃使長  
定等距之光秀急攻之長定及弟長隆稱力長氏稱坊  
人名據諸等宿直者二十餘人二十餘人據信長記格鬪而死信  
長縱火院中自盡年四十九信忠聞變馳赴本能寺途  
見烟爛蔽天馳至二條御所使村井道家奉誠仁親王  
及皇孫入禁内勒兵以待眾皆曰徒死無益宜趨歸國

續皇朝史  
卷四

三十一



以舉兵討賊信忠曰賊必扼我歸路不如死於斯也俄而光秀來圍信忠力戰而死年二十八弟勝長及從兵四十餘人皆戰死信長譜時信忠子三法師在岐阜信忠遺命前田玄以曰汝宜保護吾兒女以乃如岐阜取三法師還清洲大閣記信長知人善任麾下之士皆以才略稱甲陽鑑信長嘗曰吾少馳馬試劍不修行檢平手政秀以死諫之吾常念之得有今日政秀之功也信長譜左右嘗白信長曰政秀諫公可謂過憲矣信長艷然曰吾奮厲至此由政秀之諫也政秀之忠古今未見其比而汝輩謗之何也言者大慚常山紀談信長崇皇室起廢典通商

旅蠲關征章章可紀信長記然馭下嚴酷竟以及於禍議

者惜焉武家閑談○東照公至界聞變欲入京討賊本多忠

勝進曰彼眾我寡勢不可敵與一敗塗地不若還國以

圖再舉公乃從間道赴伊勢航海還鎮武德大成信君亦在

界蒼黃赴國道為亂兵所殺信長記○光秀既弒信長置

所司代以掌京畿之政蠲都下地稅給葺堂銀於諸寺

遂赴安土信長譜時蒲生賢秀守安土城中聞變逃散乃

奉夫人奔日野城光秀至安土悉收金帛分與家臣遣

使招其女婿細川忠興不至又招筒井順慶又不至乃

留光昌守安土復如京師總見記○秀吉圍高松城與毛



利輝元相持輝元聞秀吉援兵且至議行成秀吉許之  
使者來請盟會凶問至秀吉謂使者曰右府公遇弒汝  
主無乃負約乎汝還告之使者復命輝元會將士議之  
僉言班師以察時變小早川隆景進曰秀吉智略絕人  
必能平賊以霸天下而今負約構怨則毛利氏之亡勢  
不旋踵矣不若修好班師輝元然之遣使弔喪且修好  
弔喪據秀吉乃移檄討光秀與織田信孝丹羽長秀池  
總見記田信輝等會居崎織田信澄光秀之女婿父信行為信  
長所殺將入京黨光秀信孝擊斬之辛未光秀使齋藤  
利三將兵二千守山崎自將兵五千軍洞嶺高山友祥

進攻山崎中川清秀登坂遮其左池田信輝濟河衝其  
右大破之斬賊將伊勢貞興軍遂崩潰光秀欲援之比  
田帶刀止之乃走勝龍寺士卒逃亡殆盡光秀將赴坂  
本夜與左右數騎過小栗栖土兵群起以槍鎧光秀中  
其腋行里許墮馬而死明智光昌守安土聞秀吉來馳  
赴山崎遇堀秀政於大津與戰大敗入坂本城殺光秀  
子自然火城自殺栗栖里人獻光秀首於秀吉秀吉索  
其屍磔之栗田口又収齋藤利三殺之賊徒悉平光秀  
自舉兵十有三日而敗秀吉譜大閤記○信長之遇弒也瀧川  
一益柴田勝家率兵西上比至賊已平乃如清洲秀吉







續皇朝史略 卷四

譜勅贈太政大臣從一位信長○十一月信孝忌秀吉

威名潛圖滅之并除信雄秀吉聞之來攻信孝素與勝

家通謀會越前大雪不能出兵信孝請行成秀吉解兵

而還勝家素恃門閥忌秀吉暴居已上欲遂除之與瀧

川一益謀曰秀吉擁立幼主身任輔相志在篡奪不如

除之遣使與長秀謀之長秀曰信孝若疑秀吉宜遷幼

主於岐阜不宜信浮言以開釁端也勝家不聽一益謂

勝家曰今北越凝寒不可用兵宜與講和勝家乃遣使

謂前田利家曰信長即世未踰歲二國構兵必取謗天

下吾欲與秀吉一心輔幼主君幸致意秀吉利家如攝

津論以勝家之意秀吉許諾利家還報勝家大喜曰彼

已墮吾術中明年一舉亡之耳秀吉謂左右曰勝家欲

使我急而擊之吾豈陷其術中乎初勝家養勝豐為嗣

處之長濱既又愛其甥佐久間信盛與加賀二郡寵遇

過勝豐勝豐以是怨勝家秀吉攻長濱諭之使降勝豐

遂以城降秀吉○是歲東照公以井伊直政為先鋒食

邑四萬石分山縣昌景土屋昌恒原胤長一條義龍之

部曲及關東名士一百十七騎屬之甲仗皆盡世謂之

赤隊武德直政直親之子也直親世仕今川氏直政幼

孤年十五初仕叅河寬永少有將帥之器八征四方屢

續皇朝史略 卷四 三十九



建戰功特見寵任云

武德大成

○十一年春正月羽柴秀吉

伐瀧川一益分衆七萬三道並進閏月攻龜山城敵兵

堅壁距守秀吉穿地道倒井樓肉薄攻之城遂陷又攻

峯城

太閤記

二月前關白前久任太政大臣

補任

○柴田勝

家使佐久間盛政將兵二萬軍木本分兵守諸砦秀吉

至志津嶽與盛政對壘自率十餘騎陰覘敵軍曰攻之

不可猝拔也留諸將分守退次于長濱○夏四月織田

信孝舉兵應勝家秀吉將兵攻岐阜山路將監謂盛政

曰秀吉攻岐阜宜出兵赴援盛政曰吾欲救之阻以大

山勢不可進將監耳語曰敵營皆固第中川清秀壘去

諸營頗遠竝余語湖襲之秀吉在大柿不得赴援破之

必矣盛政以其計告勝家勝家喜曰我分兵備諸砦汝

趨攻清秀捷則還慎勿遲回盛政帥兵一萬竝湖徑

進清秀兵飲馬湖邊見敵兵來進還報清秀清秀與高

山友祥出距之盛政縱火焚營清秀軍大亂盛政進擊

破之友祥走木本清秀退走盛政乘勝尾之清秀帥數

十騎復戰衆寡不敵將入保城盛政罵曰見敵而退何

其怯也清秀回轡力戰斃敵數人遂死之盛政送首勝

家遂陣志津嶽勝家召還之不聽

太閤記秀吉譜

秀吉聞之大

喜曰我得大捷在拍頤之間也乃選健步三十人人持



炬先行發沿道民持炬登嶺絡繹相屬又選二十人遣  
之具酒食芻牧令軍中曰我軍得利在是役宜速發矣  
留堀尾吉晴備大柿大閣記馳至柳瀨進軍志津嶽丹羽  
長秀將兵入保志津嶽城盛政兵見炬火星繁部伍驚  
擾俄而秀吉來攻弓銃亂發敵兵披靡福島正則加藤  
清正加藤嘉明平野長泰脇坂安治片桐且元糟谷武  
則提槍冲陣所向無前世稱之曰柳瀨七槍云丹羽長  
秀視之曰時可矣麾兵進戰遂大敗之柴田勝政戰死  
盛政逃還時勝家陣東野聞盛政敗衆咸驚潰麾下僅  
三千勝家欲收散兵決戰毛受勝助諫曰敗衄至此命

之窮也臣代君効死君宜入北莊自殺勝家乃走北莊

秀吉進圍之盛政及勝家義子權六皆見執城中窮蹙

勝家酌酒與其族訣別曰使猴奴成名死有餘憾矣遂

火城自殺男女三十餘人亦自殺北國悉平前田利家

黨勝家然以其嘗通款釋之使守加賀尾山秀吉譜太閣記○

初信長妹適淺井長政長政亡依信孝再醮勝家及是

勝家使織田氏出逃織田氏弗聽曰妾何面目復視息

人間乎三女淺井氏之遺胤願送之城外竟自裁太閣記

三女長秀吉納之是為淀殿次適京極高次次適木下

秀勝云系○秀吉復圍岐阜信孝恃勝家為外援勝家



已亡勢益單弱信雄又引兵來攻使人誘之曰宜徙居  
安土矣信孝信之出城赴知田宇津美信雄遣人殺之  
於路秀吉譜○五月秀吉至坂本解嚴使淺野長政斬佐  
久間盛政柴田權六於六條河原盛政素以驍勇稱臨  
命歎曰吾不用阿舅言以至此恨不使猴面郎為虜也  
猴面郎據佐久間軍記長政叱之盛政曰噫汝安知壯士之志哉  
從容就死太閤記瀧川一益降秀吉遷之越前以長島城  
授信雄賞加藤清正福島正則等七人功授祿各五千  
石秀吉譜○秀吉任參議補任秀吉譜○修築攝津大坂城徙  
治焉秀吉譜大成○冬十月東照公任左近衛權中將補任

○是歲琉球使來貢和漢合運○十二年春正月無品誠仁

邦房二親王並叙三品補任○秀吉威名曰盛織田信雄

猜忌之竊害除之信雄臣松島城主津川玄蕃星崎城

主岡田長門刈安賀城主淺井田宮並以驍勇著稱秀

吉善遇之以離間焉三月信雄果殺三人懼秀吉伐已

遣使叅河諭以舉兵且乞援既而又遣使招諭池田信

輝森長一寺秀吉亦遣使說信輝啗之以利曰美濃尾

張叅河卿宜領焉信輝遂黨秀吉長一亦屬之信雄與

東照公陣小牧山修蠟清水外山宇田津小幡諸眾置

兵守焉○夏四月信輝會將士議曰參兵多在小牧吾

續皇明史略卷四



欲擣其虛如何皆曰可也乃告秀吉秀吉亦以為可乃  
使三好秀次堀秀政帥兵各五千為後繼東照公聞之  
使酒井忠次石川數正本多忠勝守小牧山以大須賀  
康高榊原康政本多康重等為先鋒進軍長湫時信輝  
攻岩崎城拔之康高等與秀次戰大破之逐北至長湫  
遇秀政與戰不利信輝長一繼進井伊直政軍長湫東  
南遇長一兵連發弓銃長一中九死信輝兵見金扇馬  
標知東照公來進眾遂擾亂安藤直次操槍鎧信輝斃  
之永井直勝得其首按秀吉譜直勝與信輝接戰獲首而太閤記及諸書皆為直次故今  
參取信輝子之助亦戰死東照公與信雄合兵追奔斬

獲甚眾秀吉譜太閤記本多正信內藤正成白公勿進公乃斂

兵入小幡秀吉譜秀吉在樂田聞信輝敗問疾進比至龍

泉寺東軍既退秀吉忿恚曰吾戒信輝勿輕敵而信輝

不從今果取敗也將進攻小幡稻葉通朝扣馬諫之秀

吉乃還樂田築壘於奈良高田使長谷川秀一稻葉貞

通守之又修羽黑壘使堀尾吉晴等守之又築子城十

餘以備小牧山

外史氏曰孟子曰春秋無義戰應仁以來兵革相踵

諸侯迭相吞噬殺人滿野未聞義戰者也唯毛利元

就嚴島之戰豐臣秀吉山崎之戰東照公長湫之戰



明目張膽足以振義氣國之所以興非徒然也

五月秀吉攻竹鼻城不能拔乃築長堤決米曾川灌之

守將不破源六乞降秀吉許之以一柳直末為城主秀吉

譜六月秀吉與信雄相持數月不決乃還大坂太閤東

照公亦凱旋秀吉召富田知信津田信勝曰我受先公

厚恩以至此而二郎君動欲誅我我不獲已而出兵三

郎既不令終良為遺憾今又與二郎構兵實所不忍釋

怨修好是我志也卿善處之二人乃之桑名以告信雄

大喜○冬十月秀吉見信雄於矢田河原修好歸犬山

城秀吉初畠山貞政受東照公之旨領根來雜賀之兵

欲待報攻樂田長曾我部元親與貞政合謀將侵大坂

以和議成各解去武德○十一月秀吉任權大納言補

譜秀吉○秀吉遣羽柴雄利富田知信於濱松求成東照

公不許十二月信雄如濱松謝出師之勞公饗之信雄

從容曰君與秀吉非素有深讎特為吾構兵耳今吾行

成君亦宜講和遣一子於大坂以為秀吉之子永以修

好不亦可乎公許諾乃送子秀康於大坂秀吉大悅授

羽柴氏任叅河守武德○關白內基罷補○越中富山

城主佐佐成政潛至濱松請東照公曰君擊秀吉請出

兵相助矣公不許又如清洲說信雄亦不許焉秀吉聞

續皇朝史略 卷四



而大怒武德大成○是歲大友義鎮遣其臣植田玄佐于明

玄佐在明病死大友興廢記○十三年春二月左大臣藤原

昭實為關白補○秀吉攻紀州

根來寺滅之譜吉初根來僧自信長時磐據險隘屢為

寇攻之不克季世記小牧之役屬信雄焚掠大坂附近至

是秀吉掩其巢穴悉殲焉又攻雜賀城拔之又欲攻熊

野社人及旁近之民皆降於是撤諸關以便商旅遂凱

旋○丹羽長秀卒子長重嗣譜吉長秀其先武藏兒玉

之族也後徙尾張世仕斯波氏長秀少事信長屢建戰

功為佐和山城主後從秀吉征柴田勝家擒權六及盛

政秀吉封以越前加賀若狹任越前守丹羽系圖初長秀有

積聚之疾至是益甚不勝痛苦引刀自裁及火葬獲一

塊大如拳龜形鳥喙背有刀痕一時共傳奇之秀吉命

醫負竹田法印藏之云譜吉○初長曾我部元親并吞

四國遂雄南海及信長定天下封其子信孝於四國未

赴任而信長遇弒天下大亂遂不能討之譜信長至是秀

吉遣秀長秀次率眾六萬南伐所向皆克四國悉平秀

吉授阿波於蜂須賀家政讚岐於仙石秀久福島正則

秀吉譜○是春秀吉築城於山城内野躰日聚樂太閤記○

夏六月大水天正年代記○秋七月關白昭實罷秀吉為關

續皇明史略 卷四



白補初秀吉欲為征夷大將軍故事征夷之任非源氏

不除焉時故將軍義昭來寓京師秀吉請為義子義昭

不許秀吉乃與右大臣藤原晴季議晴季曰關白人臣

之極非征夷之可比公宜補焉秀吉時關白關秀吉請

之廷議許之太閤○佐竹義宣次下野太田和北條氏

直出陣藤岡相持數月不決至是兩軍交綏北條○初

龍造寺隆信并吞數州遂雄九州然殘忍好殺部下多

叛肥前高來城主有馬義純初屬隆信既而叛之屬島

津義久隆信大怒帥師攻之義久遣部將島津昌久援

之隆信與戰敗死由是龍造寺氏遂衰九州治亂記及

鍋島系留條前年三月今從本書○秀吉伐越中佐佐成政降以歸京

師以越中授前田利長利家之子也秀吉丹羽長

重從擊成政坐士卒犯法削越前加賀系○秀吉置奉

行以前田玄以淺野長政增田長盛石田三成長東正

家為之謂之五奉行正家本事丹羽長秀才幹過人至

是秀吉擢用之以玄以兼所司代以掌畿内之政秀吉

○先是東照公與北條氏直約以上野沼田易佐久郡

至是氏直請沼田地時真田昌幸食沼田遣使諭之昌

幸不奉命遂叛濱松送款大坂秀吉大喜命上杉景勝

為聲援八月東照公使大久保忠世平岩親吉鳥井元

續皇明史略卷四



忠等擊昌幸相持踰月互有勝負閏月東照公聞景勝

大舉援昌幸命諸將班師留忠世守小諸以備昌幸武德

大○冬十一月地大震天正年○石川數正叛濱松降

大坂初數正子從秀康如大坂秀吉屢求成東照公不

聽數正知其必生釁至是決意西奔武德大成○乙卯京師

地大震百餘日不止○是歲織田信雄任權大納言補

○十四年春正月羽柴秀長任權中納言補秀吉數遣

羽柴雄利於濱松勸入京東照公不聽秀吉有妹欲以

妻公至是又遣雄利及富田知信諭之公許之秀吉譜武德大成

成夏四月東照公遣本多忠勝於大坂納聘家忠日記武德大成

○五月豐後國主大友義統遣使於京師請伐島津義

久且求援秀吉乃遣仙石秀久長曾我部元親於豐後

秀吉譜又使人諭義久歸順義久不聽秀久大怒率兵擊

之義統出兵助之義久使弟家久拒秀久大破之長曾

我部信親戰死秀久遁還豐後義久兵威大振秀吉譜大閣記

秀吉怒秀久方命取敗沒其城邑關原合戰誌○秋七月誠

仁親王薨以皇孫和仁為親王補○冬十月東照公如

大坂秀吉賓禮之供億甚厚為造第於聚樂使藤堂高

虎監土木事秀吉譜高虎近江人少仕淺井長政後事秀

吉以勇略著稱寬永○東照公任權中納言補十一月



秀吉奏以本多忠勝神原康政並為朝散大夫關東臣

僚受朝命自是始武德太成帝讓位和仁親王補任

錄○十二月關白秀吉任太政大臣更姓豐臣補任秀

初秀吉起自寒微不詳族姓稱羽柴氏譜秀吉既冒平姓

又冒藤原姓至是更豐臣補任其族及寵臣皆授豐臣姓

去王代東照公徙治駿府使土岐定政等守濱松武德

大○是歲秀吉課畿內及諸國造釋迦大像東山秀吉

記閣彌日方廣寺山城帝在位二十九年改元者三曰永

祿元龜天正文祿二年崩壽七十五皇孫和仁即位是

為後陽成天皇皇代續皇朝史略卷之四終

續皇朝史略卷之五

水府史臣青山延乎著

男延光校

後陽成天皇諱和仁後更周仁カヒト誠仁親王子也至是受

禪即位皇胤紹運錄更仍用天正號○十五年春二月

秀吉將討島津義久發諸道兵二十餘萬水陸並進三

月秀吉進至筑紫使秀長及蜂須賀家政長曾我部元

親略豐後日向入薩摩又使毛利輝元宇喜多秀家築

都喜枝城秀長進攻高城島津義弘來援與戰大破之

島津家久築城於豐後府內拒守秀吉攻破之家久棄

續皇朝史略卷之五



城遁夏四月秀吉使秀勝及蒲生氏鄉前田利長等攻  
岩石城拔之諸城望風出降カシヤ小熊城主秋月種長棄城  
走五月秀吉進陣太平寺前軍十餘萬進至麿島義久  
窮蹙請降秀吉許之義久及弟義弘削髮披緇詣太平  
寺日向大隅諸城皆降六月封佐佐成政於肥後小早  
川隆景於筑前秀吉譜欲以筑後封吉川元春會卒而  
止安西軍策按秀吉譜作秋七月班師還肥後人多  
叛成政成政討平之秀吉譜秀吉以豐前六郡封黑田孝  
高又分二郡封森勝信太閤記○八月東照公及豐臣秀  
長任權大納言宇喜多秀家任左近衛權中將補○九

月聚樂城成秀吉自大阪徙居焉太閤記○冬十一月權

大納言平信雄為內大臣補○是歲大友義鎮卒年五

十八系○十六年春正月前將軍義昭削髮號昌山時

在大阪詔準三宮補○秀吉奏請幸聚樂第帝許之秀吉

譜秀吉令前田玄以采撫諸家記錄攷求典故以為儀

注一準永享例太閤記○夏四月甲申幸聚樂第補公卿

百官宗室妃嬪皆從秀吉使織田信雄及列侯以上各

獻載書曰凡同盟之人共尊皇室無侵天朝之邑無廢

關白之命有渝斯盟明神殛之戊子還宮太閤記○肥

後國主佐佐成政坐苛酷失衆賜死分肥後授加藤清



續皇朝史略

正及小西行長

關原合戰誌

○五月秀吉遣富田知信津田

信勝於小田原論北條氏直入朝秋八月氏政遣弟氏

規於京師白秀吉曰氏直當以明年入朝願得賜沼田

之地秀吉曰沼田駿府管內之地非我所知它日當遣

使詳告其曲折武德大成○秀吉禁天下百姓藏兵器所在

官吏悉投輸之官室町日記○九月氏政又遣板部岡江雪

於京師復請沼田之地曰氏直當以明年冬入朝秀吉

曰氏政父子鴟張關東未嘗朝覲其罪實大我含容至

今若明年入朝當以沼田與之也○十七年春二月駿

遠二國地大震壞民廬舍武德大成○夏五月初秀吉既定

天下諸道歲入二百萬石府帑充溢因謂積而不散是

貪財也至是積金銀於庭頒與親王公卿諸侯大夫有

差無慮三十六萬五千兩太閤記秀吉譜按太閤記○

六月會津城主葦名義廣及伊達政宗戰于摺上原敗

績走常陸義廣其先義連三浦義嗣之子也始封會津

傳至盛氏蠶食鄰境兵威尤疆義廣其曾孫也屢與政

宗戰至是亡葦名記○秋七月秀吉遣富田知信津田信

勝論真田昌幸予沼田地於氏直氏直既得沼田使叔

父氏邦居焉氏邦遣兵取名胡桃城昌幸訴之秀吉大

怒移書責其恃險負固蔑視朝廷食言失信不敢入朝

續皇朝史略

卷五

三



欲發兵伐之氏政大懼遣使分疏之秀吉不聽拘留使

者武德大成初氏直屢遣使京師告入朝之期託以事故遷

延歲月然實無入朝之意北條閣記至是謂其將佐曰我

自祖先以武略雄視關東于今五世未嘗受尺土之封

於秀吉秀吉若欲并關東當決雌雄於一戰耳乃修山

中城使北條氏勝守之益置戍兵以備秀吉北條記○十

八年春正月秀吉奏請討北條氏直詔賜節刀武德大成

月秀吉率五畿南海山陰山陽北陸及近江美濃伊賀

兵二十萬東征東照公及織田信雄進至相模氏政分

兵守諸城氏規守韭山城秀吉使信雄及蜂須賀家政

福島正則細川忠興蒲生氏鄉等攻之秀次及堀秀政

攻山中城中村一氏督戰遂拔之守將氏勝奔甘繩秀吉

譜夏四月秀吉長驅至小田原城中大震北條記時氏直

將松田憲秀守宮城野千葉之宰守湯本北條氏照成

田長氏皆川廣照守竹浦秀吉攻拔之守兵走入小田

原秀吉憲秀密送款秀吉曰小田原西南笠挂山極高

俯瞰城中公須移劄於此秀吉乃築壘山上伐木闢莽

粉堞糊以白紙一夕而成敵兵望見驚以為神秀吉與

東照公登城樓曰敵在我目中滅之在近須以八州與

卿武德大成五月伊達政宗來謁秀吉讓之曰我討小田原



天下所知上杉佐竹皆通聘問而卿未嘗通信介使命  
若歸所侵會津仙道等之地則與舊邑如故不則將飲  
馬北地矣政宗曰僕單身來歸死生唯命况郡邑乎即  
辭去○上杉景勝前田利長攻松枝上田諸城拔之由  
是蓑輪厩橋河越鉢形諸城皆降二將詣行營報捷秀  
吉不稱其功二人疑懼而退秀吉謂左右曰二將之功  
不為不多然其拔數城皆許其降若屠一城而後赦其  
餘則威恩並行吾當賞之也景勝利長聞之及攻八王  
寺力戰遂拔之秀吉譜初氏直使狩野一庵中山家範等  
守八王寺堅壁不下及城陷一庵家範死之後東照公

嘉其死節錄其子一庵子主膳家範二子照守信吉並

仕關東

太閤記○信吉任備前守為水戶老臣

六月氏直會諸將議曰夫

戰之要不在眾寡而在於將士一心今西軍雖眾皆烏  
合之兵畏秀吉之威而從之我眾則五世所養忠勇精  
銳捐軀報國吾帥此眾出陣三島以決勝敗矣松田憲  
秀曰好謀能成轉敗為福是之謂良將今嬰城固守曠  
日彌久敵必罷困而後襲之可以得志也捨萬全之策  
而僥倖萬一於野戰可謂非計矣時憲秀已陰送款秀  
吉遂沮其議北條氏政聞八王子岩付已陷大兒懼北  
條氏房謂氏直曰此城敗亡在近不如輸城秀吉以全



數萬之命氏直默然不應會憲秀與細川忠興池田輝

政約為內應將納其兵於城中譜憲秀子左馬助密

告之氏直氏直大驚收憲秀誅之會秀吉遣羽柴雄利

諭氏直曰子若行成當封以武相豆三國即日班師贈

以載書時韭山城主北條氏親固守不下東照公受秀

吉旨諭以和議氏親乃退入小田原氏直受圍累月窮

蹙不能支遂與約降北條秋七月乙巳氏直悉出城中

兵輸城而去氏政出居城外秀吉遣使賜自盡時年五

十一送其首於京師梟之於一條戾橋放氏直於高野

山秀吉譜乙巳北條據此條記

其大彌言  
汗天

外史氏曰人君之寶莫大於信易曰渙汗其大彌言

人君發一彌出一令猶汗之出不反然後可以服天

下也是以齊桓不肯曹沫之盟晉文不貪伐原之利

何則得地而失信二君耻之此其所以霸也秀吉之

討氏直既已許其成約以封國及其去城放殺其父

子不信孰大焉是舉也秀吉之所以示信於諸侯也

而反覆如是天下其孰不解體秀吉以狙詐之術籠

絡天下苟貪一時之功不為萬世之慮一旦以天下

付之藐諸之孤而欲其不傾豈可得乎

秀吉以伊豆相模武藏上野下野安房上總下總封東



新皇朝史田

信雄五州

照公以參河遠江駿河甲斐信濃封信雄封秀次於尾  
張中村一氏於駿河池田輝政於參河吉田田中長政  
於岡崎堀尾吉晴於濱松餘賞功有差信雄辭封不受  
秀吉怒曰卿泰嶽公之子故吾重之封以五州而卿豈  
少之耶遂奪其封派之於出羽秋田信雄剃髮號常真  
外史氏曰秀吉之於信雄也陽厚之而陰擠之欲奪  
其封地而無釁之可乘夫尾張天下豪腴之地信雄  
之不欲徙封秀吉固已知之故封以五州而使信雄  
辭之而後遂併奪其舊封何其為詐謀之巧也不然  
信雄辭封何罪而竄謫之秀吉之失刑亦甚矣

秀吉以甲斐封加藤光泰進至下野次宇津宮有人獻

佐藤忠信兜鍪秀吉召本多忠勝賜之曰此冑忠信所

著非忠勇如卿者則不能著之故以授卿時人榮之

山集忠信冑記云出自紀州 ○八月朔東照公始入江

熊野與本書異始附備攷 ○八月朔會諸將據此八朔之

戶城武德大成○按康富記曰八朔之禮始於鎌倉又

禮自古有之至神祖入江 ○伊達政宗南部信直迎謁

秀吉東國悉平秀吉欲封細川忠興於會津忠興固辭

乃以會津仙道白川等地封蒲生氏鄉會信直臣九戶

政實叛秀吉使氏鄉及政宗討之政實出降秀吉九月

秀吉還京師武德大成按秀吉譜 ○冬十二月秀吉誅

續皇朝史格 卷五



茶人千宗易初秀吉好茶湯宗易以精茶事甚見寵遇

宗易由是黃綠為姦又嘗造已像安置大德寺門上秀

吉聞而大怒遂收誅之秀吉譜○朝鮮王李昞遣其臣黃

允吉金誠一許箴之來聘時秀吉有伐明之志欲以朝

鮮為鄉導遺李昞書諭以其意秀吉譜朝鮮征伐記○十九年春

正月以皇弟智仁為親王大納言豐臣秀長薨補任按秀吉譜

係五月今子秀俊嗣○二月豐臣秀次任權大納

言補任○夏五月九戶政實復叛據九戶城秀吉使氏鄉

政宗討之發兵十餘萬以東照公及秀次為大將武德大夫

○六月大雨雹和漢合運秋九月氏鄉等拔九戶城誅政實

及其族三十餘人秀吉削政宗封地益封氏鄉食百萬

石政宗徙治岩手澤武德大成○冬十一月北條氏直卒年

三十太閤記北條家譜秀吉放氏直於紀州既而

召至大阪欲封以西州會病卒太閤記○十二月罷秀吉

關白以秀次為關白轉內大臣補任世稱秀吉曰太閤秀

次秀吉之甥秀吉養為子秀吉譜○文祿元年春正月關

白秀次任左大臣補任○二月辛未幸關白秀次第秀吉譜

○先是秀吉使柳川調信僧玄蘇與朝鮮使黃允吉金

誠一等赴朝鮮朝鮮館之東平館玄蘇謂誠一曰明國

久絕本朝通信關白秀吉竊懷憤耻欲起兵端朝鮮先



為奏聞使通聘使則必無事而本朝之民亦得免兵革之禍矣誠一峻拒之玄蘇曰昔高麗導元兵寇本朝本朝以此報怨勢所宜然誠一不復問二人復命秀吉又遣宗義智諭之朝鮮竟不報徵秀吉益怒決意西征乃命九鬼嘉隆造戰艦數百艘貯糧米秀吉譜夏四月秀吉至肥前名古屋建行臺居焉東照公及豐臣秀俊前田利家織田信雄上杉景勝蒲生氏卿佐竹義宣伊達政宗最上義光丹羽長秀木下勝俊等兵十餘萬屯名古屋秀吉譜壬寅諸將發名古屋宇喜多秀家為總督增田長盛石田三成大谷吉隆為參謀太閤記分軍為八

小西行長松浦鎮信五島盛季宗義智有馬正純兵凡一萬八千七百人為一軍加藤清正鍋島直茂相良長每兵凡二萬八百人為一軍行長清正並領先鋒黑田長政大友義統兵凡一萬二千人為二軍島津義弘毛利勝信秋月種實島津忠恒兵凡一萬四千餘人為三軍福島正則戶田氏繁蜂須賀家政長曾我部元親生駒一正兵凡五萬四千七百人為四軍毛利輝元本書元誤今後征伐記秀吉譜小早川隆景毛利秀包立花宗茂兵凡四萬五千七百餘人為五軍淺野幸長宮部長房木下重堅中川秀重兵凡一萬五千五十人為六軍豐臣秀勝



細川忠興長谷川秀一木村重尚兵凡二萬五千四百

餘人為七軍宇喜多秀家增田長盛石田三成大谷吉

隆為八軍各領陸路兵九鬼嘉隆藤堂高虎脇坂安治

加藤嘉明領水路兵按征伐記秀吉譜載諸將姓名頗畧今據關原合戰誌衆合

二十餘萬太閤記行長攻釜山浦拔之斬其將鄭撥進攻

東萊破之斬其府使宋象賢武德大成秀吉譜懲誌錄於是郡縣望

風犇潰懲誌錄初其通信使金誠一還朝鮮言日本萬無

來理朝鮮信其言悉罷防備諸軍俄而大兵渡海朝鮮

臣僚錯愕失措隱峯野史以故所在軍衆大潰我軍長驅連

拔諸邑無一人敢拒者懲誌錄清正聞行長已發直進至

熊川熊川東萊皆屬慶尚道行長攻忠州斬其將申砬遂拔忠州

秀吉譜大閤記斬申砬據懲誌錄朝鮮逮其右兵使金誠一下獄既又

為招諭使李昞徵京畿江源黃海平安咸鏡諸道兵入

援國都申砬朝鮮名將昞倚以為重至是砬死忠州敗

報至都下大震昞召大臣議出奔大臣勸昞奔平壤請

兵于明以圖收復昞從之遂奔平壤分遣其二子肆海臨

君瑄順和召諸道兵懲誌錄五月我兵克國都漢城府行長

清正與秀家長盛三成等悉會秀家部署諸將分道索

捕李昞黑田長政生駒一正慶尚道毛利輝元全羅道

蜂須賀家政忠清道小早川隆景黃海道森忠政江原



續皇朝史略卷五

道清正咸鏡道行長宗義智平安道隱峯野史清正聞

王子逃去追至兀良哈境擒臨海順和二王子及從官

百餘人遣使報行臺秀吉大喜下書褒獎焉秀吉初清

正向咸鏡道擒安城居民使鄉導從谷山地出於鐵嶺

北日行數百里勢如風雨遇北道兵使韓克誠於海汀

倉克誠兵善射清正不能支退入倉中時日已暮克誠

士卒欲少休待明日復戰克誠不聽率兵圍清正清正

出倉中穀石列置為城多發鳥銃鮮兵擲比而立中必

貫穿衆遂潰克誠收兵退屯嶺上欲天明更戰清正夜

潛行環克誠軍會天大霧克誠兵以為我兵在山下俄

而我兵從四面大呼突起克誠軍驚潰悉陷泥澤中我

兵追至芟刈死者無算克誠遁入鏡城清正追擒之初

順和在江原道我兵入江原故轉向北道會寧吏鞠景

仁縛王子迎清正清正解其縛留置軍中還屯咸興德

錄六月參議豐臣秀勝卒于朝鮮補秀勝信長之子為

秀吉所養食封丹波信長譜食丹波行長本書不書名今

野史渡大同江逼平壤朝鮮臣僚皆請出避其宰臣柳成

龍固諫止之弗聽遂出平壤留其都元帥金命元守之

行長攻平壤命元棄城走懲時漢城開城平壤號為

三都人民殷盛及是殘破尤甚數百里間蕩為灰燼云

續皇朝史略卷五



西崖行長既克平壤遣使漢城謂諸將曰將濟鴨綠江

直入明敢請後繼諸將報之曰慶尚全羅未降而渡鴨

綠是危道也不如先取全羅時李昫走義州義州據行

長貽昫書曰本朝伐明路出貴國而貴國出兵拒我故

所在罹禍聞足下欲屯鴨綠江我攻之在近耳昫得書

大驚告急于明乞援且請內附請內附據明主乃命遼

東副總兵祖承訛史儒率精兵五千本書為三千渡江

以救朝鮮時行長在平壤平壤距漢城頗遠故築諸砦

於其間使大友義統黑田長政毛利秀包小早川隆景

等守之緩急相援秋七月承訛等至平壤行長擊破之

斬史儒承訛僅以身免士卒悉死明國聞之舉朝震動

○秀吉母在京師疾篤秀吉委軍事於東照公及前田

利家還京師未至而卒秀吉哀慟氣絕久之復蘇九月

秀吉除喪復如名護屋明兵部尚書石星以承訛敗欲

起大兵乃遣沈惟敬議和使我弛備因以集兵於是惟

敬捐數千金市蟒衣玉帶花幣入朝鮮秀吉惟敬浙人

本無賴嘗來我國與行長有舊秀吉譜浙人據石星以

諳我國事情遣之惟敬見行長極陳和好之便行長素

喜和議約以七條其一和議其二割朝鮮三道與我其

三通聘其四封爵其餘三條史逸而不傳惟敬許諾行



長欲待其報至而徹兵又遺書諭以明使來聘之事惟

敬復命衆議久不決冬十二月按本書係十月今明主

以遼東提督李如松為大將軍兵部侍郎宋應昌為經

略使帥兵五萬餘以援朝鮮秀吉譜○二年春正月辛

酉上皇崩紹運錄補任○李如松攻平壤城外可二里許有

牡丹臺我兵列柵拒守如松使吳惟忠攻之如松親向

平壤行長夜出兵襲之不利明日明兵爭進攻臺行長

防戰甚力時臺之西隅守兵頗少秀吉行明兵攻拔之

長退保內城如松麾諸軍蟻附而攻之我兵連發鳥銳

鉛丸雨下死傷甚衆如松遂退秀吉譜時大友義統守

鳳山黑田長政守海州小早川隆景守開城關原合戰志海州據

寬永行長告急義統怯懦聞明兵大至逃還漢城

而長政等亦不赴援行長知不可支奔還漢城於是長

政隆景等皆棄諸砦還漢城秀吉譜清正猶在咸鏡道

秀家召還漢城如松進至碧蹄館隆景及立花宗茂等

擊破之如松墮馬明兵扶去至開城川溺死者無算如

松退入開城秀吉譜三月加藤光泰細川忠興長谷川

秀一等帥衆攻晉州不克士卒多戰死漢城諸將與明

兵相持遷延彌日朝鮮之兵所在蝨起稍復故土固守

要害諸將窮蹙不知所出乃遣使名護屋乞援秀吉使



毛利秀元將兵二萬援之會惟敬至見如松說和親之

事秀吉譜初如松誓師欲斬惟敬以參軍李應試言而

止至是軍敗氣縮而應昌急晷成功乃令游擊周弘謨

同惟敬往諭我軍明史朝長盛三成等亦皆苦久在行

役務主和議惟敬與行長約曰事成則還二王子漢城

之將徹兵而去李如松亦收兵而還行長頗疑惟敬與

平壤之軍通謀不肯從其言惟敬乃遣徐一貫謝用梓

賂以金帛行長三成素與清正不相能沮格其功遂定

和議徹兵而去秀吉譜六月一貫用梓與惟敬至名護屋

秀吉厚禮之約以聘明公主割四道與李昞還二王子

等事使內藤如安稱飛驒守懲誌錄與惟敬如明命行

長等還二王子使諸將分守諸城秀吉譜自蔚山西生浦

至東萊金海熊川巨濟凡十六屯首尾相連築城穿塹

為久留計征伐記補遺懲誌錄秀吉既怒諸將攻晉州失利遣淺

野長政黑田孝高傳旨諸將攻晉州於是秀家分軍為

二隆景長政伊達政宗等屬秀元島津義弘鍋島直茂

立花宗茂蜂須賀家政等屬秀家清正行長領先鋒兵

凡六萬餘征伐記清正怒行長首唱和議沮格已功欲屠

晉州以破和議先衆圍城城中拒守甚力攻圍數日城

堅不拔清正乃造大櫃置四輪車上名曰龜甲銳卒數



十各探甲推挽而進以鐵錐鑿城按本書載龜甲之製甚略今據關原合戰

誌隱峰遂壞城隅踊躍而上清正長政政宗等相繼而

進遂克之斬其牧使徐禮元清正記征伐記清正記牧使誤作牧便今據懲志錄

敵兵死者六萬餘秀吉譜為二萬五千今從懲志錄醜禮元首送行臺

秀吉稱清正功為第一政宗以寡兵先登並賜書褒獎

如松召惟敬責之惟敬見行長讓其負約行長怒曰卿

首倡和議而明兵大至此卿賣我也惟敬乃赴燕京見

石星請撤如松兵星奏罷之如松乃引還秀吉譜○秀

吉待惟敬報問久而不至謂為惟敬所欺召諸將議軍

事黑田孝高曰日者殿下以駿河加賀二侯為將必能

成功今清正行長爭功相惡務為違戾朝鮮之民莫所

適從以此觀之功必不成矣秀吉謂東照公曰金山諸

將逗撓不進我親征之本朝之事盡委卿公艱然曰殿

下親征我安獨留請先往征之淺野長政謂公曰殿下

為狐所蠱君勿怒焉秀吉大怒叩刀曰長政不遜長政

曰方今海內苦於調發老弱疲於糟運殿下今日西征

明日亂作臣若有罪甘伏斧鉞秀吉不懌而罷居止何

肥後人梅木田民部叛陷熊本城按本書為薩摩人梅北某今從清正記

秀吉大驚遽召長政曰吾釋汝罪遣汝子幸長討賊長

政大喜已而國人殺民部幸長未至而亂平秀吉譜○冬



十月李昞還國都按秀吉譜征伐記並係先是內藤如

安齋秀吉書與惟敬如明明主疑其書非出於秀吉行

長等詐為之留如安於遼東久不報而提督諸將皆還

去唯劉綎吳惟忠等獨留盜賊蜂起人心益恐徵誌錄於

是經略宗應昌坐免以願養謙代之養謙尋罷侍郎孫

鑛代為經略征代記十一月清正以如安之明久而無

報謂如安為明所殺率兵攻安康時劉綎來援清正擊

破之斬級三百餘劉綎逃還慶州○秀吉子秀賴生秀

吉大喜乃還大坂○孫鑛遣如安於燕京見石星於是

和議始成矣秀吉譜是歲豐後國主大友義統坐不援

行長國除流安藝秀吉分豐後授中川秀成太田重正

太友初大友能直事源賴朝為豐前豐後守護子孫遂

雄視鎮西至義統相承二十二世至是亡系○三年春

正月秀吉有立秀賴之志乃營伏見城大興土木之役

費以億萬數○召還朝鮮諸將於大阪獨留行長等守

釜山○二月秀吉游大和觀吉野花諸侯悉從秀吉譜

太閤○三月又游醍醐觀花夫人姬妾皆從預命諸侯

自大阪至醍醐警衛道路觀游之盛自古未有也太閤

町日○夏四月前田利家任權中納言補○秋七月東

寺塔成和漢○八月上杉景勝任權中納言補○是秋



伏見城成秀吉徙居焉武德大成是歲和泉商賈航海至呂

宋及還獻麝于秀吉齎茶壺數十人爭買之竟致富云

大閣記 ○四年秋七月秀吉殺關白秀次初秀次既嗣職

驕肆無度性又殘忍屢登城樓放銃殺人上皇之崩不

數日出獵朝鮮之役秀次留京師日事盤樂黑田孝高

諫曰大閣拂風沐雨有年於茲齡逾半百尚在行陣何

其勞也公受大閣之恩尊榮至此而宴安自逸公之報

恩何其薄也願速赴行臺指麾諸將以慰天下之望秀

次不納及秀賴生威權寢衰自後每出獵竊齎兵仗警

衛甚嚴石田三成增田長盛等數毀短之三成已下秀

吉以為叛至是召執之放于紀州高野山尋賜自盡又

收其子及姬妾數十人斬之三條河原觀者哀焉木村

重尚常陸介白江胤幹備後守熊谷大膳亮坐其黨伏誅秀吉

譜重尚擄白井系置胤幹擄白井系置 ○八月大水和漢合運 ○秀吉流右大臣

藤原晴季于越後補任晴季秀次之妻父故亦連坐大閣記

○秀吉頒令六條於天下其一禁國主郡主私嫁娶其

二禁結盟樹黨其三禁鬪爭其四禁多蓄侍姬其五禁

留連飲酒其六禁壯年乘輿 ○初西洋人託商賈來本

朝唱耶蘇之法至是秀吉怒其惑民乃收伴天連六人

及其徒二十餘人械送長崎磔之禁西洋通市長崎民



固請許之譜秀吉○慶長元年夏五月東照公任內大臣補○

秋閏七月京師地大震地裂水涌民居皆傾壓死者甚衆方廣寺塔倒大像壞秀吉見之怒曰夫安置佛像為鎮國家也而其軀猶不能保何補於人乃彎弓射之取信州善光寺佛像安之後更鑄銅像云譜秀吉○先是明主令李宗城揚方亨使于本朝惟敬為鄉導惟敬首唱和議意望為正使及宗城等受命甚不平以故至釜山滯留逾年石星遣使促之惟敬以風波為辭遷延彌日宗城紈袴子弟性頗恇怯久在異域日夜憂懼惟敬使人謂之曰和親之事敗矣卿若赴日本必不得歸也宗

城遂棄壘書夜遁事聞明主乃以惟敬充副使九月明使及朝鮮使黃慎朴弼長至伏見惟敬見秀吉奉壘書冠服初惟敬備衣冠三十領及授諸將冠服不足取其故衣充之翌日秀吉以下皆著明服見明使禮畢秀吉使僧承允讀冊命聽之行長密語承允曰大閣聞冊命之義則必怒請婉曲其辭勿告以情實承允不聽及讀冊命無所隱諱秀吉果大怒曰嚮行長言明主封我為明王故命班師至王我國何煩明主之命行長賣我宜速戮之行長曰臣受三奉行之旨施行之非臣之所為也乃出三成書數通證之秀吉意少釋因召清正三成



吉隆等曰宜速還明使朝鮮求和決不可許我將再興  
大兵勦滅朝鮮拒其使而不見明日方亨等已發時秀  
吉憤怒尚甚欲斬朝鮮使者承允諫而止方亨至堺與  
惟敬商議曰我輩奉使萬里不得一的信回去有何面  
目而見人乎滯留數日遂不得信而去秀吉會諸將議  
再征又使柳川調信謂朝鮮使黃慎曰來歲當討汝國  
汝歸國宜遣王子謝恩矣黃慎大懼告惟敬惟敬不信  
既至肥前寺澤正成持秀吉之書來示明使明使以為  
謝表讀之則貽李肱書也責其三罪曰朝鮮隱明之事  
情而弗告一也王子不來謝二也沮格明之通聘三也

李肱得書大駭遣使于明乞援秀吉譜 征伐記○西洋船漂至

土佐長曾我部元親遣人檢之所齎多錦綺之類譯言

至新伊期把你亞交易遇風船壞元親以狀聞秀吉命

修治船舶與米薪還之太閤記秀吉語按本書不載國名然以至新伊期把你亞之語

觀之其為伊期把你亞可知也姑附備考是歲大薙京師及關東諸國雨毛

長四五寸和漢合運○召還藤原晴季○二年春二月陸奧

出羽守護蒲生氏鄉卒于京師年四十子秀行嗣系○

秀吉遣宇喜多秀家毛利秀元等再征朝鮮加藤清正

小西行長藤堂高虎加藤嘉明立花宗茂淺野幸長等

數十人各帥其眾屬之秀吉譜三月諸將兵凡十三萬餘



分五路入朝鮮東萊機張西生浦豆毛浦安骨蔚山加

德諸城皆降武德大成兩國王李哈將妃嬪奔海州朝

鮮復大亂秀吉譜征伐○三月毛利輝元任權中納言

○夏四月豐臣秀賴前田利長並任權中納言補○初

方亨還燕京詭報明主不告以實會寬奠副總兵馬棟

報清正擁二百艘屯機張至是方亨始直吐本末委罪

惟敬并呈石星前後手書明主大怒命逮石星索問明史

下獄竟死獄中記伐明主乃以兵部尚書邢玠為總督

遼東布政使楊鎬為經理巡撫麻貴為大將相繼而出

秀吉譜明○秀吉遣使謂惟敬曰可速割朝鮮三道全羅

慶尚授我也明主使惟敬徹我兵惟敬窮蹙莫知所出

五月清正遣柳川調信言秀吉曰明兵既逼全羅勢不

可支秀吉大怒曰往者李如松屯開城而我兵取晉州

今明兵至又何足慮宜使秀家等自宜寧晉州向全羅

秀元自慶州經密陽大丘向全羅二道夾擊矣惟敬遣

朝鮮僧惟政松雲贈清正書曰邢玠提兵七十萬既赴

朝鮮公等宜徹兵而去清正時在西生浦裁書答之曰

松雲告我以明兵來援鮮兵怯懦不足與抗願遇明兵

共角勝負然後直指燕京耳惟敬得書大驚又密遣人

就清正臣求和不聽秀吉六月我兵數十艘泊釜山戮



郡守安弘國漸逼梁山明史邢玠素惡惟敬欲執之而恐其逃去陽為慰藉惟敬心懷疑貳欲奔我營而未得聞時惟敬有從兵二百玠遣兵代之惟敬愈不安遣家丁婁國安說行長以歸降之事行長許諾秀吉譜平攘錄揚元聞之襲執惟敬傳至麻貴營征伐記明史平攘錄惟敬痛恨揚元無由報復密使婁國安報行長曰楊元守南原城中守兵不多攻之必降南原東有雲峰鳥嶺南有三浪大江直通金海竹嶋朝鮮咽喉之地也宜置戍兵其右有閑山嶋邢玠使遼兵三千守之陳愚衷以二千兵在全州朝鮮將金應瑞李元翼在雲峰權慄元均在閑山嶋皆為

南原之聲援足下若分兵禦之而後攻南原則指顧之

間南原可定也秀吉譜征伐記平攘錄後惟敬下獄誅死秀吉譜秋

七月行長欲攻南原正憲元均襲其後一聞此信遣兵

襲破元均水兵遂奪閑山嶋由是京西水道無處不通

我兵水陸並進薄南原釜山諸將又由慶尚右路俱會

南原平攘錄明兵三千始至旅順閑山敗邢玠檄守漢江

大同江扼我兵西下兼防運道明史八月行長清正等圍

南原清正記征伐記秀吉譜明史平攘錄乘夜猝攻拔之守將揚元遁明史

斬朝鮮將李福男任鉉金敬老李春元等懲錄時陳愚

衷在全州聞南原敗亦棄城走秀吉譜征伐記明史我兵進取全



州記伐麻貴遣游擊牛伯英赴援與愚衷合兵屯公州

我兵遂抵全慶逼王京王京為朝鮮八道之中東阻鳥

嶺忠州西則南原全州道相通自二城失守明兵單弱

退守王京依儉漢江麻貴請於玠欲棄王京退守鴨綠

江海防使蕭應官自平壤兼程趨王京止之麻貴發兵

守稷山明史時秀家行長進攻公州徑向王城王城可拔

而行長等退保順天不能深入議者惜焉征伐記○準三

宮源義昭薨年六十一補任按系番作六義昭為人昏

懦無將帥之量頗好藝文善詩室取信長記其在近江

也將赴若狹夜發山田浦適月色清朗義昭賦詩曰落

魄江湖暗結愁孤舟一夜思悠悠天公亦憫吾生否月

白蘆花淺水秋信長記其在配所吟咏自娛室町後還京

師秀吉譜至是薨○吳惟忠守鳥嶺聞行長赴全羅引還

楊鎬在平壤逗撓不進皆坐抵罪征伐記九月清正屯蔚

山行長屯順天島津義弘本書作沈安頓屯泗川首尾

七八里懲法錄毛利秀元黑田長政及明兵戰于全義館

大破之十一月邢玠率諸軍入漢城秀吉譜征伐記十二

月楊鎬麻貴攻蔚山我兵固守攻圍累日不能拔明兵

蟻附而攻之城中發銃鉛丸雨下明兵及朝鮮軍死者

堆積明史懲錄○三年春正月毛利秀元豐臣秀秋等救



蔚山楊鎬不戰而走。明兵大潰，士卒物故者二萬。遂徹兵還漢城。明主震怒，罷鎬。以天津巡撫萬世德代之。邢玠益募江南兵，議海運為持久計。秀吉譜征二月，都督陳璘以廣兵，劉綎以川兵，鄧子龍以浙直兵，繼至。玠分兵三協，為水陸四路。路置大將，中路李如梅，東路麻貴，西路劉綎，水路陳璘，各守汛地，欲相機決戰。我兵亦分守要害。清正據蔚山，行長據栗林，義弘據泗川，而行長等水師番休濟餉，往來如駛。征伐記 武德大成 明史 ○會津城主蒲生秀行，坐其臣專權，削封徙下野宇都宮，封上杉景勝於會津。武德大成 ○夏五月，秀吉召還秀秋、秀元、秀家及

四國兵。○渡海諸將報斬獲功於秀吉，獻其所馘秀吉

命築京觀，號曰耳塚。秋七月，劉綎欲誘行長，執之遣吳

宗道，說以和議，欲見行長，定約。行長許之，會有人告其

謀，行長竟不往。秀吉譜 征伐記 平壤錄 ○八月，將軍塚鳴動，先是

以善光寺佛像安置方廣寺，至是還之信州。關原合戰誌 ○

前關白太政大臣秀吉薨。補任年六十二，遺言曰：召還西

征諸將而後發喪。○九月，明兵攻泗川，島津義弘擊却

之。冬十月，東照公遣使朝鮮，赴秀吉之喪於諸將，召還

之。秀吉譜時利家、秀家、輝元、景勝與東照公勦力輔翼秀

賴，是為五老。長政、長盛、三成、玄以正家參預謀議，是為



五奉行十一月諸將至自朝鮮三成長盛等忌東照公

及利家竊離間之利家由是與公有隙武德大成○是歲方

廣寺塔成和漢合運○四年春正月秀賴徙居大阪初秀吉

之薨也三成謂淺野長政曰大閣遺命秘喪吾與吾子

贈魚內府則人必不疑長政信之輒如其言三成密遣

使告喪公以是疑長政至是長政始悟其姦計傾心歸

公○中村一氏堀尾吉晴等患四老與公有隙調停之

於是四老連署奉載書於公公亦賜載書然諸將欲乘

間害公都下洶洶武德大成○東寺火補任○細川忠興與利

家為姻戚勸之與東照公和親利家至伏見見公由是

二將交歡如初武德大成○三月東照公如大阪謝利家其

夜公宿藤堂高虎家三成正家等與行長會前田玄以

家謀襲公行長曰夫需事之賊也今夜縱火攻高虎第

不則要諸歸路可以得志矣玄以曰今嗣君冲藐吾屬

不受諸老之命而謀動干戈非人臣之道也且諸將護

衛內府擊之未必可得志矣其議遂寢關原合戰誌細

川藤孝勸公徙向島公從之細川家傳閏月利家薨子

利長嗣武德大成○東照公罷石田三成職三成還佐和山

初加藤清正淺野幸長福島正則池田輝政黑田長政

加藤嘉明等與三成素不協至是合謀請誅三成公和



解之諸將不聽乃罷三成職屏居其邑以安諸將之意

合戰誌武 ○三成密與上杉景勝謀曰使君就藩勿復

來觀向府必出兵討之我與秀家輝元興兵東西夾擊

茂不克矣景勝許諾關原記 ○東照公徙居伏見城威

權日盛年譜創 ○夏四月先是建秀吉祠於東山秀吉

誌戰至是詔賜號曰豐國大明神補任 ○秋七月東照公使

四老就國於是秀家輝元景勝利長皆還鎮關原其餘

諸將黑田孝高加藤清正細川忠興等皆就國忠細川

家傳 ○豐後府內城主福原直孝坐為朝鮮軍監枉法國

除關原 ○東照公自伏見徙居大阪西城修治譙樓自

是之後諸侯皆服事公武德 ○冬十月南部信直卒子

利直嗣四家 ○是月派大野治長於下野土方雄久於

常陸以畱東照公也淺野長政亦坐黨之屏居于武藏

○五年春二月毛利輝元至大阪與東照公約曰自洛

以東君制之自洛以西吾制之協心勦力以輔嗣君公

從之輝元復還鎮 ○上杉景勝就國過期不至公使僧

承兌遺景勝臣直江兼續書趣景勝入朝直續答書悖

慢公大怒決意東征堀尾吉晴中村一氏增田長盛等

上箋諫之曰嗣君幼冲公若東征嗣君無所倚賴須待

它日而議之公不從下令討景勝伊達政宗從信夫進



最上義光從米澤前田利長堀秀治等從津川而世子  
秀忠從白川公至伏見命鳥井元忠松平家忠內藤家  
長守之謂曰我征會津勦滅在近然而三成乘間必叛  
故選汝等為留守若有緩急須以豐臣勝俊為援○秋  
七月至江戶時細川忠興京極高知池田輝政有馬豐  
氏福島正則淺野幸長黑田長政加藤嘉明藤堂高虎  
山內一豐堀尾忠氏蜂須賀至鎮等皆從征兵凡五萬  
五千餘○時大谷吉隆在敦賀亦欲從軍至近江見三  
成曰日者內府脫子於阨子宜東行報恩三成曰我與  
輝元合謀糾合西諸侯之兵尾擊內府子寧忍棄舊交

乎吉隆曰方今之時誰敵內府忘恩背義軍必無利矣

三成不聽吉隆曰子早決筭盡要之於路譬如縱虎於

山計之已晚矣三成強留之吉隆乃如大阪武德大成已而

三成亦至與長盛政家等議檄西國諸侯徵兵遣僧惠

瓊於安藝諭輝元輝元許諾秀元諫曰今三成起兵此

假嗣君之威規成已私也請君勿從焉惠瓊強請輝元

遂決馳至大阪三成推為盟主宇喜多秀家島津義弘

鍋島勝茂小西行長長曾我部盛親等皆黨之兵凡九

萬三千餘惠瓊本東福寺僧也合戰誌後住藝州安國寺

為輝元所崇信安西軍策大閤引參謀議竟與三成等比周



作亂云合戰誌難三成勸輝元徙居西城欲取諸將妻

子為質遣兵迎細川忠興妻忠興妻明智氏火第自殺

武德大成○東照公至野州小山鳥井元忠遣信告三成之

叛公召諸將曰三成起兵諸將欲從之則宜速西歸也

福島正則黑田長政對曰吾屬既從東征豈與兇徒哉

宜旋旆討之公從之引軍還江戶武德大成○大阪諸

將攻伏見累日不能拔豐臣秀秋島津義弘將眾圍之

○月城遂陷家忠元忠家長死之武德大成初秀吉之城伏

見也備極壯麗至是悉成灰燼與州軍記○初本願寺光佐

生光壽襲為門主後嫡妻生光昭及光佐死光昭母為

秀吉所幸以故黜光壽以光昭為門主光壽失勢孤立

至是如關東送款東照公善遇之約亂平之後復為門

主使參河以東浮屠屬本願寺者悉隸之其後分為東

西二寺云關原記大○真田昌幸與其二子信幸幸村

將兵從征至上州大伏會三成書與昌幸啗以大利昌

幸謂信幸曰今上方兵起吾當與之汝意何如信幸曰

大人受太閤厚恩至今叛之不可也幸村亦與大谷吉

隆結昏屬心上方宜與還上田以觀時變兒蒙內府殊

眷義不忍叛萬一西師失利願竭死力以請父弟之命

幸村固爭語頗侵之信幸怒將自刃之昌幸和解之遂







陣其後豐臣秀秋陣松尾山脇坂安治朽木元綱陣山下長束政家毛利秀元陣南宮山大成乙卯黎明公進陣關原福島正則為先鋒細川忠興黑田長政藤堂高虎相繼而進會天大霧咫尺不辨比霽正則進擊秀家軍長政擊三成軍忠興擊義弘軍本多忠勝拍麾諸軍既而三成分兵二千繞出北山欲橫衝我軍忠勝分軍為四以備之三成果來擊忠勝鏖戰敗之徑前突義弘陣又敗之三成與秀家義弘更帥生兵迭進奮戰長束政家長曾我部盛親安國寺惠瓊與輝政兵戰秀元秀秋按兵不動先是秀元秀秋與安治元綱等密送款關

東至是秀秋率兵萬餘下山直突吉隆軍平塚為廣橫擊破之秀秋率生兵復戰安治元綱等合勢應之吉隆遂敗死兩軍接戰自辰至申西軍大潰三成部卒死傷略盡部將島清興清興據戰死三成脫走義弘敗卒退去秀家正家行長等亦皆潰走東軍乘勝追亡殺獲三萬二千六百餘合戰是役也公子忠吉與井伊直政先登有功及西軍既敗忠吉與直政謁公直政大稱忠吉功曰俊鷗生名雖真不虛也公笑曰亦由鷹師之良耳岩淵已未軍次草津帝遣使勞之武德世子秀忠由東山道進至濃州行至



上田真田昌幸據其城拒守攻圍旬餘城堅不拔遂解

去至是會公於草津行長逃至伊吹山東糟壁邑為人

所獲獻之行營合戰誌武正家奔還水口從兵逃散不

能拒守入櫻井谷自殺合戰誌三成匿于草野谷將赴大

阪道得疾卧叢中為邏卒所獲惠瓊匿于鞍馬潛赴京

師亦被執戊辰公還大阪解嚴武德○冬十月誅

帝遣使賀捷輝元避西城屏居木津武德○冬十月誅

石田三成小西行長安國寺惠瓊梟首於三條河原合戰

誌關原記毛利輝元坐黨三成削安藝備中備後因幡

伯耆出雲隱岐石見八國僅領周長二國放織田秀信

增田長盛真田昌幸父子於高野山徙立花宗茂於與

州○十二月以皇子政仁為親王武德○以前關白

左大臣兼孝復為關白補任○論功行賞封叅河守秀康

於越前下野守忠吉於尾張池田輝政於播磨豐臣秀

秋於備前美作福嶋正則於安藝備後堀尾吉晴於出

雲隱岐中村忠一於伯耆黑田長政於筑前細川忠興

於豊前淺野幸長於紀伊山内一豊於土佐京極高次

於若狹京極高知於丹後田中長正於筑後加藤嘉明

於伊豫加藤清正於肥後蜂須賀至鎮於阿波生駒一

正於讚岐鍋島勝重於肥前金森長近於飛驒藤堂高



虎於今張池田長吉於鳥取有馬豐氏於福智山其餘  
增封賜邑有差○公雅好學術講求治道徵藤原肅使  
講書而聽之至是命僧三要刊行經藉自是文教大行

焉武德大成

外史氏曰應仁已後中原雲擾四海鼎沸群雄並起  
而狼顧虎眈者跨州連郡迭相吞噬流血漂杵當是  
之時子而不父其父臣而不君其君三綱絕而五倫  
盡滅可謂生民之塗炭極矣天之將啓至治厚生我  
神祖聰明英武肅行天威除殘誅暴四海咸服當戎  
馬搶擾之際首崇學術招延名儒以講治道刊行經

藉以興教化舊染汚俗為之一新自是之後海內文  
學蔚然而興矣蓋其所以戡定禍亂混一寰宇扶持  
皇室鞏固基業者未必不由此也宜其德澤流後世聲  
教被四海仁漸義摩以致今日之治猗歟盛哉

肅字斂夫彌惺窩播磨人參議為純之子也幼而為僧  
穎悟絕人既長志嚮儒學遂還俗系譜肅嘗歎本朝學  
者專為訓詁之學不通聖賢之道究心程朱之學大有  
所發明本朝學者崇信程朱自此始武家開談

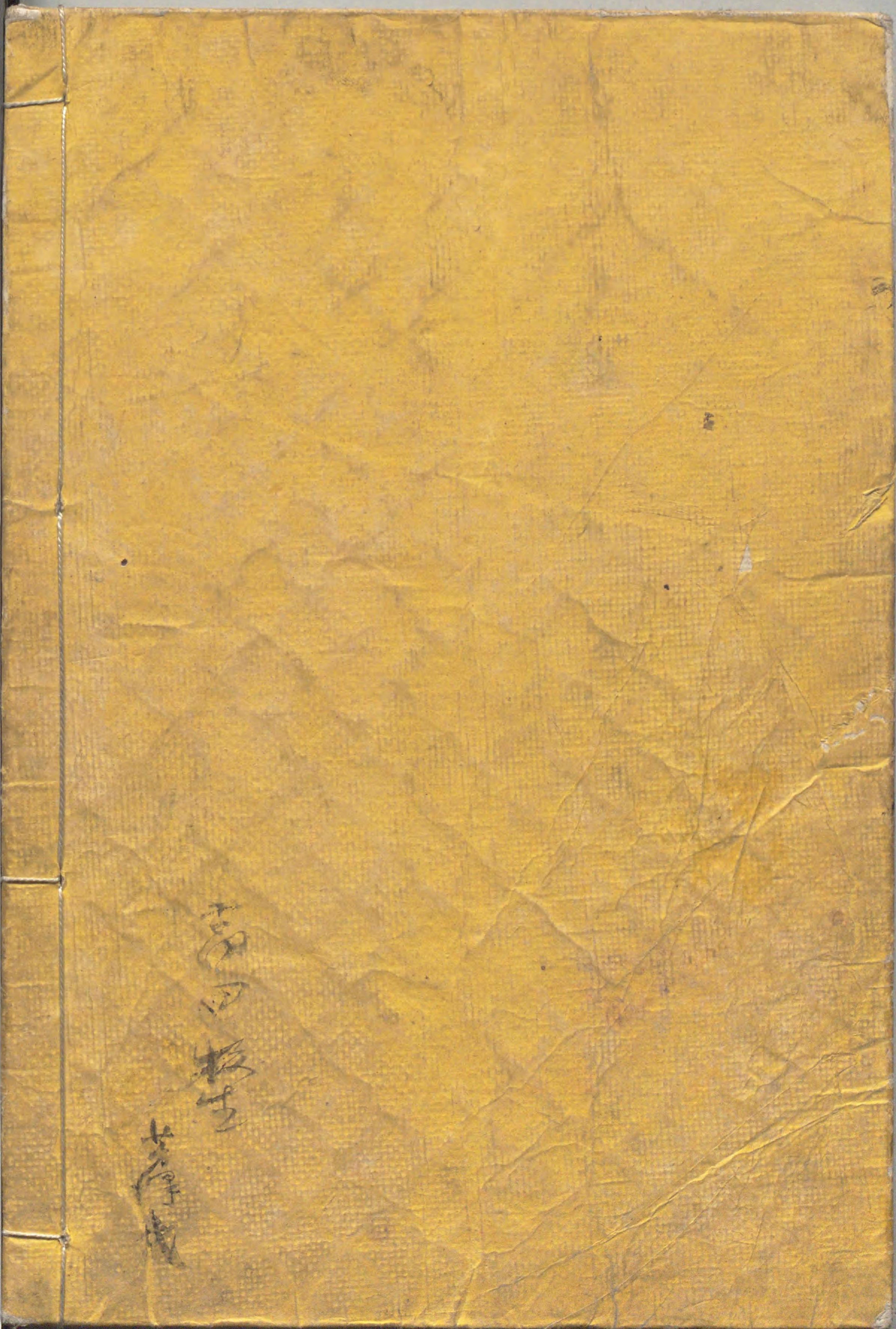
續皇朝史略卷之五終

男延昌書









Handwritten markings in black ink, possibly a signature or date, located near the bottom center of the cover. The characters are difficult to decipher but appear to be arranged vertically.







8

蘇州府城內城隍廟對面 蘇州府城隍廟對面

蘇州府城隍廟對面 蘇州府城隍廟對面

蘇州府城隍廟對面 蘇州府城隍廟對面

蘇州府城隍廟對面 蘇州府城隍廟對面

蘇州府城隍廟對面 蘇州府城隍廟對面

蘇州府城隍廟對面 蘇州府城隍廟對面

蘇州府城隍廟對面 蘇州府城隍廟對面

蘇州府城隍廟對面 蘇州府城隍廟對面

蘇州府城隍廟對面 蘇州府城隍廟對面



皇朝史略

210. 1-A638k



\*1200500452011\*



210.1  
A638k



