

キールル、チアブカカツソ
기를, 잡어갓소

●タルコイカイ、ヨサイ、タダ
들게가, 요식, 대단이,

●ツテ往キマシタ
빛싸 鷄卵가 此頃大層高値クナリ

チヨツソ
젓소

マシタ

●オロ、ハンマ리、올마나호오
오리, 한마리, 올마나호오

●カモ、チウイ、バカ
鴨一羽幾錢許リシマス(?)

●チヨシヨシ、ハン、イシ、전이며너
조선서는, 한, 이십전이며너

●チョーセン
朝鮮デハ凡ソ廿錢位デ充分

●クキ、サケツ、スグイ、イルボン
너이, 싸갓쓰되, 일본서는,

●カ、買ヘマスガ日本デハ一圓許
買へ마스가日本デハ一圓許

●イルウオン、チン、ヌイ
일원이나, 줍니다

●リ取りマス

●カ、チ、ン、イル、ボ、チ、フ、ン、チ、ア、ン、コ
사지는, 일본에, 혼지안고,

●カ、チ、ン、ホ、ン、ス、ク
鵲ハ日本ニ少ナクテ鳥ハ朝

●カ、マ、ク、イ、ン、チ、ヨ、シ、ヨ、チ、フ、ン、チ、ア、ン、ソ
가마귀는, 조선에 혼지안소

●セン、ス、ク
鮮ニ少ナイデス

第 廿 三 章

蟲 類 單 語

버러지 蟲ムシ
개고리 蛙カエル
묘 墓ガマ
비얍 蛇ヘビ
벌 蜂ハチ
모기 蚊カ
파리 蠅ハエ

버루지(벼룩) 超蟲ヌイ
이 虱シラミ
지네 百足ムカデ
빈디 臭蟲チレキンムシ
잠자리 蜻蛉トシホ
기동버려 螢ホタル
거미 蜘蛛グモ

개미 蟻アリ
박니뽀 蛾ガ
박니뽀 蛆ウジ
구덕기 蛆ウジ
구덕기 蛆ウジ
구덕기 蛆ウジ

번데기 蠅ハ
나비 蝶チヨ
박히 繁虫アラムシ

번데기 蠅ハ
나비 蝶チヨ
박히 繁虫アラム시

全上連語

(百九十四)

● ㅁ울은, 개고리가, 만소

秋ハ蛙ガ多イデス

● 비얌은, 혀용이, 흥하니, 사

蛇ハ形狀ガ惡イカラ人毎ニ

름마다, 신히히 옵니다

嫌ハレマス

● 요식은, 베풀어만하시, 잠을

此頃ハ蚤ガ多イカラ寢心地

자기거렵소

ガ惡ウムイマス

● 이가물면, 가렵소

虱ガ喰フト痒デス

● 평양은, 파리로, 유명하고 안

平壤ハ蠅ガ名物デ安州ハ蚊

추는, 모기로, 유명하오

ガ名物デス

● 파리가, 안쥬면, 군지럽소

蠅ガ止レバ痒ユイデス

● 모기가 많으니, 모기장을 쳐

蚊ガ多イカラ蚊帳ヲ釣レ

라

● 빈티는, 독한, 버러지니, 무

臭蟲ハ毒虫ダカラ何カ消滅

● 손, 쇼멸약이, 업습니다

藥ハアリマセンカ

● 대판, 안쥬, 약방에서, 판미

大阪安住藥房ヨリ發賣スル

● 하는, 제충죽살약분은, 빈티

諸蟲即殺藥粉ハ臭蟲、蚤其

● 와, 베풀지, 그타, 모든 버러

他總テノ蟲類ニ使用テ効驗

● 지에, 써서, 효험이 만답디다

ガアルト云フコトデス

(百九十五)

꽃치우희, 나비가, 안쥬옴의 花ノ上ニ蝶ガ留ツテ居マス

다

지네가, 무려셔, 대단이 압푸 蜈蚣ガ喰ツテ大層痛ミマス

오

지네, 기름을, 붓치면 낫겟소 百足ノ油ヲ附ケルト癒マス

나는, 거미는, 참, 질척이외 私ハ蜘蛛ハ眞ニ嫌イデス

다

귀후가, 도흐니, 잠자리가 날 氣候ガ宜シイカラ蜻蛉ガ飛

나, 등기외다

비廻리마스

第廿四章

獸 類 單 語

미똥버려 불노, 공부, 헌니는 螢ノ火デ勉強シタ人ハ何某

뉘구시오

개미가, 파리를, 물너가니, 蟻ガ蠅ヲ嚙ヘテ往クカラ來

와보시오

테고覽나사이

증싱

獸

꼬리

尾

갈기

鬣

터럭

毛

어금니

牙

가죽(피)

皮

셀

角

말발

蹄

쇼

牛

말 馬, 양 羊, 도야지 豚, 산양 山羊, 산꿩 山雞, 개 犬, 광이 猫, 쥐 鼠, 나귀 驢

도세 兔, 왕승 猿, 여호 狐, 살기 狸, 못소 犀, 돈피 象, 코세리 豹, 범(호랑이) 虎, 표 豹

수달 水獺, 사슴 鹿, 곰 熊, 이리(산개) 狼, 박쥐 蝙蝠, 너구리 貉, 식기 獸類ノ子

全上連語

동물원에 가서, 무얼, 구경, 동물園ニ行ッテ何カ見物ナ
하섯습디가
사이마시다카

이상한, 짐승들이, 만히잇섯
異常ナ獸類ガ澤山居マシダ
소
獅子ト虎ノ鳴ク聲ガ恐ロシ

스즈와, 범이, 우는, 소리가
ウムイマス
무섭소
獅子ト虎ノ鳴ク聲ガ恐ロシ

코가 길고, 이가 잇고, 털은 나
鼻ガ長クテ牙ガアッテ毛ノ
지안나하는, 짐승은, 무어시
無イ獸ハ何デセウカ

○ 오닛가

● 그는, 코세라이외다

其ハ象デムイマス

● 조선에는, 호랑이, 만고사름朝鮮ニハ虎ガ多クテ人ヲ喰

도, 잡아먹소

ヒマス

● 집도야지, 고기는, 맛시엇던豚ノ肉ハ、味ハ何デスカ

소

● 먹을만허오

中々喰ヘマス

● 고양이는, 일성이, 쥐만, 잡猫ハ何時モ鼠バカリ捕ツテ

아먹소

喰ヒマス

● 말보탐, 나귀가, 드기, 편안馬ヨリモ驢馬ノ方ガ乘リヨ

허오

イデス

● 그러나, 는귀는, 말석기와갓其レデモ驢馬ハ馬ノ仔ノ様

소

デス

● 즈나비는, 짐난하기, 도와호猿ハ好戲ヲヨクシテ尙ホ人

고또, 사름삿지, 성갓소

ニヨク似テ居マス

● 여우와, 살기는, 교괴흔증싱狐ト狸ハ狡獪ナ獸デムイマ

이, 외다

ス

● 쇼와, 곰을, 씨름, 시키면즈牛ト熊トヲ角力ハセタラ面

미잇갓소

白イデセウ

(二百二)

● 박쥐는, 쥐삿지, 싱기고, 우

蝙蝠ハ鼠ニ能ク似テ鳴聲モ

는소리도, 쥐와갓소

鼠ト同シコトデス

● 만기털노, 붓슬만기옴니다

狸ノ毛デ筆ヲ調製ヘ마스

● 토기는, 집토세도잇고, 산토

兔ハ飼兔モアリ山兔モアリ

세도, 잇습니다

마스

● 슈달피로, 비즈를, 헤입흐면

水獺ノ皮デ短衣ヲ作ツテ着

삿삿허리다

レバ暖イデセウ

第廿五章

商 業 雜 語

● 장스, 시제가엇덧소

商賣ノ時勢ガ何デスカ

● 무즈미, 이외다

滋味アリマセン

● 나는, 장스로, 크케, 낭피보

私ハ商賣デ狼狽シテ立ツコ

고, 병선치, 못허게, 되었소

トモ出來ナクナリマシタ

● 현미와, 백미, 간식을, 뵈시

玄米ト白米ノ看色ヲ見マセ

다

우

● 현미는, 심원이요, 백미는,

玄米ハ十圓デ白米ハ十二圓

(二百三)

심니원, 주시요

곡식감은, 환을붓쳐주시면,

피즈, 편히오

구전은, 흙, 열마나, 되엿소

도함, 구원구십전이요

외상갑슨, 다, 바닷드나

내가, 담당할거시니, 물건을

下サイ

穀物代ハ爲替ヲ附ケテ下ス

ツタラ相互ニ便利デス

口錢ハ合計何程ニナリマシ

タカ

都合九圓九十錢デス

外上(懸賣ノ)代金ハ皆受

取タカ

私ガ担当ルカラ物件ヲ送ツ

보닉주시요

그사름은, 미덜썬, 업스니보

인을, 써우시요

밋전은, 내가, 될티이니, 장

사름, 크게허여라

빅돈은, 무거으니, 은형표로

주시요

직전을, 닐엿시니, 처부름,

돈々니, 하시요

テ下サイ

其人ハ信用ガ出來マセンカ

ラ保証人ヲオ立テナサイ

ラ資本ハ自分ガ出シテヤルカ

ラ商買ヲ大キクヤレ

白銅ハ重イカラ銀行手形デ

下サイ

直錢デ出シマシタカラ置簿

ナヨクシテ置キナサイ

어제, 곡식비가, 드러왔시되 昨日穀物ヲ積ンダ船ガ入港
물주는, 아직, 안이왔습디다 리 마シダガ物主ハ未ダ來マ
セン

● 님자가, 업되라도, 시가되로 荷主ガ居ラナクモ時價デ取
임자アカ, 업トイラト, シカトイロ

흥성, 협시다 引イダシマセウ

● 멧번, 최축히엿쓰되, 변리도 幾度催促シテモ邊利モ下サ
멧번, 최축히엿쓰되, 변리도

안나주시니, 옷치히실터이 라ヌガ如何ナサルオ積リデ
안나주시니, 옷치히실터이

요 요 스카

● 요시는, 파산될, 디경이나그 此頃ハ破産ナシナケレバナ
요시는, 파산될, 디경이나그

저림, 말습히시니, 엿더개, 라ヌ場合ニナリマシダガ夫
저림, 말습히시니, 엿더개,
변동, 하여보리다 程ニ申サレマスカラ何トカ
變通シテ見マセウ

● 이, 우피는, 멧칭이나, 되는 此牛皮ハ何斤斗リアルカ秤
이, 우피는, 멧칭이나, 되는

지, 저울노, 달아보시요 量デ掛ケテゴ覽ナサイ

● 그이는, 일전에, 시골노, 양 其人ハ此間田舎ヘ洋木ヲ賣
그이는, 일전에, 시골노, 양
목팔나갓소 리ニ行キマシタ

附 錄

單 語 集 雜 語

착실 (韓音) 착실	도망 (韓音) 도망	분명 (韓音) 분명	외상 (韓音) 외상	효주 (韓音) 효주
交周 (韓字) 담당	外上 (韓字) 환	分明 (韓字) 슈가	逃亡 (韓字) 간	着實 (韓字) 제
擔當 (韓字) 절반	換 (韓字) 추	授價 (韓字) 무학	間々 (韓字) 고향	除 (韓字) 각
折半 (韓字) 반	縮 (韓字) 한	無限 (韓字) 한	故郷 (韓字) 생	覺 (韓字) 각

부비 (韓音) 부비	인연 (韓音) 인연	인편 (韓音) 인편	수질 (韓音) 수질	하류 (韓音) 하류	친 (韓音) 친	작별 (韓音) 작별	가령 (韓音) 가령	정 (韓音) 정
浮費 (韓字) 류	賡緣 (韓字) 류	人便 (韓字) 변	水疾 (韓字) 고상	下陸 (韓字) 보	親 (韓字) 사	作別 (韓字) 지	假令 (韓字) 명	精 (韓字) 식
留 (韓字) 회	留 (韓字) 연	分辨 (韓字) 척	苦狀 (韓字) 미	修補 (韓字) 유	移舍 (韓字) 니	倚支 (韓字) 별	發明 (韓字) 연	吝嗇 (韓字) 만
開化 (韓字) 화	自然 (韓字) 연	絶尺 (韓字) 척	曖昧 (韓字) 미	船遊 (韓字) 유	往來 (韓字) 래	特別 (韓字) 별	率然 (韓字) 연	野蠻 (韓字) 만

여전 ヨーチオン
번화 ホンホフ
각음 カクウツ
의겨 ウイキヨク
다스 다이サ
주선 チュウセン
민첩 ミンチヨフ
녕니 ニヨングニ
실례 シルチヨイ

如前 ヨマヘテ
대당 다이칸
繁華 ホンクラ
기한 기한
各邑 각읍
제스 제스
威格 위격
감겨 감겨
多事 다사
공연 공연
周旋 주현
필연 필연
敏捷 민첩
우연 우연
伶俐 녕니
과연 과연
失禮 실례

大概 대개
일기 일기
期限 기한
중용 중용
상광 상광
祭事 제사
분주 분주
感激 감격
골몰 골몰
空然 공연
쇼일 쇼일
必然 필연
과별 과별
偶然 우연
미양 미양
果然 과연

日氣 히기
從容 종용
生光 생광
奔走 분주
汨沒 골몰
消日 쇼일
場 장
寄別 기별
每樣 미양

발정 발정
요행 요행
년일 년일
귀일 귀일
불상 불상
수심 수심
음성 음성
상의 상의
즉시 즉시

發程 발정
의외 의외
僥倖 요행
건장 건장
連日 년일
병환 병환
歸一 귀일
실슈 실슈
不祥 불상
단잔 단잔
愁心 수심
짐작 짐작
音聲 음성
디경 디경
相議 상의
온화 온화
則時 즉시
운수 운수

意外 의외
결말 결말
健壯 건장
다행 다행
病患 병환
참혹 참혹
失手 실슈
청슈 청슈
丹粧 단잔
과허니 과허니
斟酌 짐작
번열 번열
地境 지경
거정 거정
溫和 온화
던히 던히
運數 운수
멸시 멸시

結果 결과
多幸 다행
慘酷 참혹
清秀 청슈
清秀 청슈
煩熱 번열
曲情 곡정
天幸 천행
滅視 멸시

동뉴 (トウヌ) 同類 (トウレイ) 氣運 (キウン) 氣運 (キウン) 夢兆 (몽조) 夢兆 (몽조) 健康 (강건) 健康 (강건) 事理 (사리) 事理 (사리) 道理 (도리) 道理 (도리) 泄 (설) 泄 (설) 和睦 (화목) 和睦 (화목) 生覺 (생각) 生覺 (생각)

同類 (トウレイ) 同類 (トウレイ) 氣運 (기운) 氣運 (기운) 夢兆 (몽조) 夢兆 (몽조) 健康 (강건) 健康 (강건) 事理 (사리) 事理 (사리) 道理 (도리) 道理 (도리) 泄 (설) 泄 (설) 和睦 (화목) 和睦 (화목) 生覺 (생각) 生覺 (생각)

對接 (대접) 對接 (대접) 擾亂 (요란) 擾亂 (요란) 當 (당) 當 (당) 彷彿 (방불) 彷彿 (방불) 貴愛 (귀애) 貴愛 (귀애) 人事 (인사) 人事 (인사) 付托 (부탁) 付托 (부탁) 任意 (의의) 任意 (의의) 事機 (사기) 事機 (사기)

參頭 (참두) 參頭 (참두) 絕親 (절친) 絕親 (절친) 賂物 (로물) 賂物 (로물) 職品 (직품) 職品 (직품) 瓜滿 (과만) 瓜滿 (과만) 堪當 (감당) 堪當 (감당) 聞見 (문견) 聞見 (문견) 答狀 (답장) 答狀 (답장) 容納 (용납) 容納 (용납)

중시 (중시) 중시 (중시) 皮柴 (피채) 皮柴 (피채) 위선 (위선) 위선 (위선) 고집 (고집) 高執 (고집) 완만 (완만) 頑慢 (완만) 황당 (황당) 荒唐 (황당) 밍세 (밍세) 盟誓 (밍세) 전량 (전량) 錢兩 (전량)

終始 (종시) 終始 (종시) 彼此 (彼此) 彼此 (彼此) 爲先 (위선) 爲先 (위선) 困執 (고집) 困執 (고집) 頑慢 (완만) 頑慢 (완만) 荒唐 (황당) 荒唐 (황당) 盟誓 (밍세) 盟誓 (밍세) 錢兩 (전량) 錢兩 (전량)

修 (수) 修 (수) 定界 (정계) 定界 (정계) 相從 (상종) 相從 (상종) 家戶 (가호) 家戶 (가호) 容恕 (용서) 容恕 (용서) 所見 (소견) 所見 (소견) 當初 (당초) 當初 (당초) 警戒 (경계) 警戒 (경계) 野俗 (야속) 野俗 (야속)

慾心 (욕심) 慾心 (욕심) 饒富 (교부) 饒富 (교부) 鄉音 (향음) 鄉音 (향음) 物情 (물정) 物情 (물정) 俗言 (속언) 俗言 (속언) 至誠 (지성) 至誠 (지성) 言約 (언약) 言約 (언약) 相約 (상약) 相約 (상약) 相值 (상치) 相值 (상치)

불구 불구 소산 소산 미구 미구 관계 관계 명녕 명녕 본녀 본녀 양자 양자 녘녀 녘녀

不 久 不 久 所 產 所 產 未 久 未 久 關 係 關 係 命 令 命 令 本 來 本 來 背 約 背 約 樣 子 樣 子 念 慮 念 慮 不 久 모양 모양 所產 모양 未久 실기 실기 關係 건기 건기 命令 소문 소문 本來 용슈 용슈 背約 사환 사환 樣子 도적 도적 念慮 불가불 불가불

摸 樣 摸 樣 失 期 失 期 愆 期 愆 期 所 聞 所 聞 用 手 用 手 使 換 使 換 盜 賊 盜 賊 不 可 不 可 摸樣 증도 증도 失期 초싱 초싱 愆期 효험 효험 所聞 역풍 역풍 用手 점々 점々 使換 년세 년세 盜賊 청명 청명 不可 못기전 못기전

證 兆 證 兆 腫 氣 腫 氣 初 生 初 生 効 驗 効 驗 逆 風 逆 風 漸 々 漸 々 年 歲 年 歲 晴 明 晴 明 昇 前 昇 前

무안 무안 탄식 탄식 복동 복동 구차 구차 주저 주저 언어 언어 변벽 변벽 여슈 여슈 추후 추후

無 顏 無 顏 嘆 息 嘆 息 腹 痛 腹 痛 苟 且 苟 且 蹣 跚 蹣 跚 言 語 言 語 偏 僻 偏 僻 與 受 與 受 追 後 追 後 無顏 변동 변동 嘆息 폐단 폐단 腹痛 논 논 苟且 시세 시세 蹣跚 민망 민망 言語 약간 약간 偏僻 시가 시가 與受 각식 각식 追後 회례 회례

變 通 變 通 弊 端 弊 端 料 金 料 金 時 勢 時 勢 憫 忙 憫 忙 若 干 若 干 時 價 時 價 各 色 各 色 回 禮 回 禮 變通 흥성 흥성 弊端 간감 간감 料金 도비 도비 時勢 면회 면회 憫忙 착실 착실 若干 판이 판이 時價 추슈 추슈 各色 회보 회보 回禮 싱의 싱의

興 利 興 利 塗 排 塗 排 面 灰 面 灰 着 實 着 實 辨 異 辨 異 秋 收 秋 收 回 報 回 報 生 涯 生 涯

理想 シイシヤンクナル
원동 ウオントンク
문죄 ムンチオ이
결박 キョル박
문초 ムン초
상미 שאנג미
공순 공순
항상 항상
장녀 장녀

未嘗不 未嘗不
현발 현발
속공 속공
거허 거허
이적 이적
시비 시비
엄숙 엄숙
히이 히이
형실 형실
은혜 은혜
將來 將來

顯發 顯發
위로 위로
屬公 屬公
치하 치하
은신 은신
은신 은신
은신 은신
은신 은신
은신 은신
은신 은신
은신 은신

慰勞 慰勞
致賀 致賀
隱身 隱身
御使 御使
萬一 萬一
妙 妙
博覽 博覽
正間 正間

명필 명필
명심 명심
후회 후회
지조 지조
지간 지간
천하 천하
경위 경위
분슈 분슈
정신 정신

名筆 名筆
희방 희방
성식 성식
성품 성품
인자 인자
괴득 괴득
국진 국진
문발 문발
조심 조심
실테 실테
精神 精神

毀妨 毀妨
보견 보견
양화 양화
망녕 망녕
망발 망발
희한 희한
효성 효성
중숙 중숙
중미 중미
중미 중미
중미 중미

保全 保全
殃禍 殃禍
妄耄 妄耄
妄發 妄發
稀罕 稀罕
孝誠 孝誠
情熟 情熟
中媒 中媒
計較 計較

名詞、代名詞

영감하	즈시하	코물	녀셔	온정	성기 (海霧)	풍낭	파도	名詞、代名詞
永感子	慈侍下	鼻水	曆書	溫井	瘴氣	風浪	波濤	
중시하	엄시하	구경하	시하	노천	가친	부친	춘장	춘부장
重侍下	嚴侍下	具慶下	侍下	老親	家親	父親	春丈	春府丈
주전하	식갈	광이	괴명	낭식	조모	조당	조친	대부인
酒煎子	食刀	銃	器皿	糧食	祖母	慈堂	慈親	大夫人

항나	요	회항	우장	방석	담뇨	교의	벽장	비누
杭羅	褥	攔項	雨裝	方席	毯褥	交倚	壁藏	飛陋
시종	시계	보시기	총갑	설합	마루	장	미션	명주
時鐘	時計	浦沙器	層匣	舌盒	株樓	穢	尾扇	明紬
딕	우리	우리들	나도	나의	나	탁	연	보
宅	私共	我等	我	我	我	卓子	鳶	裕

공	자네	자네들	너도	너는	귀군	노형	당신네	이
公	御前	御前等	汝	汝	貴君	老兄	貴下方	此
저	그	그	이	이	더	이	그	그
彼	其	其	此	此	此	此	其	其
더	여	거	저	여	거	여	저	저
此上	此處	其處	彼處	此處	其處	此處	彼處	彼處

다른데	다른데에	귀	어데나	어데나	귀	어데나	어데나
他	他	誰	何處	何處	誰	何處	何處
어데서	어데서	어데로	무어시	무어시	어데로	무어시	무어시
何處	何處	何處	何處	何處	何處	何處	何處
무어슬	무어슬	언제	언제	언제	언제	언제	언제
何	何	何時	何時	何時	何時	何時	何時

다른데 他ノ所
 다른데에 他ノ處ニ
 귀 誰
 어데나 何處カ
 어데나 何處ニ
 어데로 何處ニ
 무어시 何處ニ
 어데서 何處デ
 어데서 何處デ
 어데로 何處ニ
 무어시 何處ニ
 언제 (イツ) 何時
 언제 (イツ) 何時

終ニ臨ンデ一言シテ置カウ 扱韓人ヲ呼ブ場合其人ノ姓名ヲ知ラザルハ (여버) ト云イ (普通語也) 姓名ヲ知ツ
 居ルハ其人ガ金ト云フ姓デアレバ金書房 (書房ハ
 普通語) 或ハ李姓ナレバ李書房ナド云フガ今少シ崇メ

原山	長谷	長谷	長谷川	服部	馬場	坂	半田	腹卷	速見
원산	장곡	장곡	장곡천	복부	마장	판	반던	복권	속견
原山	長谷	長谷	長谷川	服部	馬場	坂	半田	腹卷	速見
원산	장곡	장곡	장곡천	복부	마장	판	반던	복권	속견
원산	장곡	장곡	장곡천	복부	마장	판	반던	복권	속견
원산	장곡	장곡	장곡천	복부	마장	판	반던	복권	속견
원산	장곡	장곡	장곡천	복부	마장	판	반던	복권	속견
원산	장곡	장곡	장곡천	복부	마장	판	반던	복권	속견
원산	장곡	장곡	장곡천	복부	마장	판	반던	복권	속견
원산	장곡	장곡	장곡천	복부	마장	판	반던	복권	속견

(二百二十五)

飯田	生田	生駒	生野	伊與田	伊知地	伊東	伊藤	磯邊
반던	싱던	싱구	싱야	이여던	이지	이동	이등	기번
飯田	生田	生駒	生野	伊與田	伊知地	伊東	伊藤	磯邊
반던	싱던	싱구	싱야	이여던	이지	이동	이등	기번
반던	싱던	싱구	싱야	이여던	이지	이동	이등	기번
반던	싱던	싱구	싱야	이여던	이지	이동	이등	기번
반던	싱던	싱구	싱야	이여던	이지	이동	이등	기번
반던	싱던	싱구	싱야	이여던	이지	이동	이등	기번
반던	싱던	싱구	싱야	이여던	이지	이동	이등	기번
반던	싱던	싱구	싱야	이여던	이지	이동	이등	기번

(二百二十四)

テ云フト金先達或ハ李先達（此先達ハ前ニ何カ役ヲ勤
メタコトノ有ル人ニ向フノダガ別段サウ區別モ附ケズ
用語サレテ居ル、モ一ツ碩士ト云フノガアル金碩士李
碩士ナド云フ此碩士ト云フノハ學者ト云フ意デアル我
何々先生ナド書クノト同シ意ダ

對 譯 日 韓 日 本 姓 字 集

い、るノ部 井出 井筒 井關 井内 井口
정출 井岡 井關 井内 井口
정강 井內 井口
정늑 井內 井口

井場元정장원 石村 石川 石坂 石塚 石上 石垣 石井 石越 石倉 石澤
석촌 岩佐 석천 岩淵 석관 岩本 석총 岩永 석상 岩見 석원 今中 석정 今井 암월 今川 암성 今北 금복 飯塚 금중 池畑 금정 池上 금천 池端 반총 池邊 암영 池尻 암본 池田 암영 今村 금리 金里 암자 今里 암영 今村 금촌 金村 지년 池年 지고 池高 지변 池邊 지현 池顯 지상 池上 지단 池端 반총 飯塚

原山	長谷	長谷川	服部	馬場	坂	半田	腹卷	速見
원산	장곡	장곡천	복부	마장	판	반던	복권	속견
원山林	장곡林田	장곡천花山	복부花井	마장 仁ノ部	판 西田	반던 西村	복권 西山	속견 西野
림	림던	화산	화정	二羽	서던	서촌	서산	서여
림 西谷	림던 西川	화산 西尾	화정 仁部	二羽	서던 丹羽	서촌 二星	서산 山ノ部	서여 本田
서곡	서천	서미	인부	이우	단우	이성	본던	본던
서곡 本馬	서천 本多	서미 本郷	인부 本間	이우 本俣	단우 堀内	이성 堀江	본던 堀川	본던 堀川
본마	본다	본경	본한	본쇼	굴너	굴강	굴던	굴천
본마	본다	본경	본한	본쇼	굴너	굴강	굴던	굴천

飯田	生田	生駒	生野	伊與田	伊東	伊知地	磯邊
반던	싱던	싱구	싱야	이여던	이동	이지지	이벤
반던 磯村	싱던 磯谷	싱구 庵池	싱야 家松	이여던 茨木	이동 猪名川	이지지 猪瀨	이벤 板垣
기촌	기곡	암지	가송	저목	전	저뢰	판원
기촌 板倉	기곡 稻垣	암지 ろノ部	가송 六嶋	저목 六角	전 橋詰	저뢰 是ノ部	판원 蜂屋
관창	도원	류각	류도	교본	교길	홍옥	봉옥
관창 蜂須賀	도원 羽由	류각 芳賀	류도 羽室	교본 萩原	교길 萩原	홍옥 原田	봉옥 原田
봉슈하	우던	우산	우실	추원	추원	추원	추원
봉슈하 本守	우던 宇田	우산 宇山	우실 宇実	추원 推原	추원 推原	추원 推原	추원 推原

星 <small>ホシ</small>	保科 <small>ホコ</small>	穂積 <small>ホヅメ</small>	細川 <small>ホソカハ</small>	細見 <small>ホソミ</small>	へノ部	邊見 <small>ヘミ</small>	別庄 <small>ベツサタ</small>	こノ部
성 <small>シヨシ</small>	보곡 <small>ボコク</small>	슈즈 <small>シユチヤ</small>	세천 <small>セチン</small>	세견 <small>セキョ</small>	富岡 <small>トミオカ</small>	번견 <small>ヘンキョ</small>	별장 <small>ベツサタ</small>	土肥 <small>トヒ</small>
豐田 <small>トヨダ</small>	豊橋 <small>トヨハシ</small>	豊村 <small>トヨムラ</small>	豊 <small>トヨ</small>	富山 <small>トヤマ</small>	富田 <small>トミタ</small>	富田 <small>トミタ</small>	土井 <small>トイ</small>	土肥 <small>トヒ</small>
풍년 <small>フンニョ</small>	풍교 <small>フンキョ</small>	풍촌 <small>フンチン</small>	풍 <small>フン</small>	부산 <small>フサン</small>	부강 <small>フカ</small>	부견 <small>フキョ</small>	도정 <small>トシヨ</small>	도비 <small>トビ</small>
土岐 <small>トキ</small>	百々 <small>ヒャクヒャク</small>	戸川 <small>トガハ</small>	戸塚 <small>トツカ</small>	戸田 <small>トダ</small>	鳥羽 <small>トリバ</small>	鳥居 <small>トリイ</small>	東郷 <small>トウキョウ</small>	殿村 <small>テンムラ</small>
도기 <small>トキ</small>	빅々 <small>ビクビク</small>	호천 <small>ホチン</small>	호충 <small>ホチュ</small>	호연 <small>호연</small>	호견 <small>호견</small>	호견 <small>호견</small>	동경 <small>동경</small>	दन <small>दन</small>
殿井 <small>テンイ</small>	常田 <small>ジョウダ</small>	常盤 <small>ジョウバン</small>	遠山 <small>エンサン</small>	朽木 <small>クキ</small>	外山 <small>ガイサン</small>	외산 <small>외산</small>	千木 <small>チキ</small>	千村 <small>チムラ</small>
년청 <small>ニョシ</small>	상단 <small>상단</small>	상반 <small>상반</small>	원산 <small>원산</small>	후목 <small>후목</small>	외산 <small>외산</small>	외산 <small>외산</small>	천목 <small>천목</small>	천촌 <small>천촌</small>

千足 <small>チソク</small>	千早 <small>チハヤ</small>	秩父 <small>チチ</small>	中馬 <small>チウバ</small>	中城 <small>チウシロ</small>	りノ部	劉 <small>リウ</small>	龍蛇 <small>リウサ</small>	ぬノ部
천주 <small>チョウ</small>	천조 <small>チョウ</small>	칠부 <small>チル</small>	중마 <small>チュンマ</small>	중성 <small>チュンシヨ</small>	大町 <small>オホマチ</small>	류 <small>リウ</small>	룡이 <small>リウイ</small>	大久保 <small>オホク</small>
額田 <small>ヌカダ</small>	沼 <small>ヌマ</small>	沼田 <small>ヌマダ</small>	布谷 <small>フコ</small>	お、をノ部	大塚 <small>オホツカ</small>	대 <small>대</small>	대 <small>대</small>	대 <small>대</small>
익년 <small>익년</small>	조 <small>조</small>	조년 <small>조년</small>	포곡 <small>포곡</small>	太川 <small>オホカハ</small>	대령 <small>대령</small>	대충 <small>대충</small>	대괴 <small>대괴</small>	대 <small>대</small>
大屋 <small>オホヤ</small>	大野 <small>オホノ</small>	大澤 <small>オホサハ</small>	大村 <small>オホムラ</small>	太川 <small>オホカハ</small>	大原 <small>オホハラ</small>	大井 <small>オホイ</small>	大淵 <small>オホアチ</small>	大森 <small>オホモリ</small>
대옥 <small>대옥</small>	대야 <small>대야</small>	대덕 <small>대덕</small>	대촌 <small>대촌</small>	대천 <small>대천</small>	대원 <small>대원</small>	대정 <small>대정</small>	대연 <small>대연</small>	대 <small>대</small>
大林 <small>대림</small>	大音 <small>대음</small>	大藪 <small>대축</small>	大倉 <small>대창</small>	大崎 <small>대기</small>	大隈 <small>대기</small>	대교 <small>대교</small>	대산 <small>대산</small>	대 <small>대</small>
대림 <small>대림</small>	대음 <small>대음</small>	대슈 <small>대슈</small>	대장 <small>대장</small>	대괴 <small>대괴</small>	대외 <small>대외</small>	대교 <small>대교</small>	대산 <small>대산</small>	대 <small>대</small>

川端	川野	金原	金子	金瀧	金杉	金尾	金島	かノ部
천단	천야	금원	금자	금룡	금심	금미	금도	
河内	河口	川口	川崎	川邊	川俣	川浪	川岬	川上

하늬	하음	천음	천괴	천변	천후	천랑	천안	천상
하늬	하음	천음	천괴	천변	천후	천랑	천안	천상
香川	桂田	桂	片桐	片岡	片山	河合	河邊	河野

향천	계던	계	편동	편강	편산	하합	하변	하야
향천	계던	계	편동	편강	편산	하합	하변	하야
加太	加治	加藤	加東	會田	釜本	鎌田	鎌谷	香取

가래	가치	가등	가동	회던	부본	럼던	럼곡	향추
가래	가치	가등	가동	회던	부본	럼던	럼곡	향추

小栗	小島	小田	大河	大迫	大谷	大鐘	大黒	大神
쇼를	쇼도	쇼던	하늬	대빅	대곡	대종	대흥	대신
岡澤	岡村	岡本	岡崎	岡	尾上	尾崎	緒方	小方

강늬	강촌	강본	강괴	강	미상	미괴	셔방	쇼방
강늬	강촌	강본	강괴	강	미상	미괴	셔방	쇼방
脇阪	脇田	わノ部	萩野	押田	奥野	奥平	織田	岡田

협관	협던		덕야	압던	월야	월평	지던	강던
협관	협던		덕야	압던	월야	월평	지던	강던
割塚	和氣	和田	鷺尾	渡邊	渡	若江	若生	脇屋

갈총	화괴	화던	추미	도변	도	야강	야싱	협옥
갈총	화괴	화던	추미	도변	도	야강	야싱	협옥

横田 横尾 横井 米津 米澤 米元 米倉 米田 芳川

橫田 橫尾 橫井 米津 米澤 米元 米倉 米田 芳川
橫田 橫尾 橫井 米津 米澤 米元 米倉 米田 芳川
橫田 橫尾 橫井 米津 米澤 米元 米倉 米田 芳川

橫田 橫尾 橫井 米津 米澤 米元 米倉 米田 芳川
橫田 橫尾 橫井 米津 米澤 米元 米倉 米田 芳川
橫田 橫尾 橫井 米津 米澤 米元 米倉 米田 芳川

橫田 橫尾 橫井 米津 米澤 米元 米倉 米田 芳川
橫田 橫尾 橫井 米津 米澤 米元 米倉 米田 芳川
橫田 橫尾 橫井 米津 米澤 米元 米倉 米田 芳川

橫田 橫尾 橫井 米津 米澤 米元 米倉 米田 芳川
橫田 橫尾 橫井 米津 米澤 米元 米倉 米田 芳川
橫田 橫尾 橫井 米津 米澤 米元 米倉 米田 芳川

(二百三十一)

加納 加村 樺山 神田 神尾 神谷 柏木 柏原

加納 加村 樺山 神田 神尾 神谷 柏木 柏原
加納 加村 樺山 神田 神尾 神谷 柏木 柏原
加納 加村 樺山 神田 神尾 神谷 柏木 柏原

加納 加村 樺山 神田 神尾 神谷 柏木 柏原
加納 加村 樺山 神田 神尾 神谷 柏木 柏原
加納 加村 樺山 神田 神尾 神谷 柏木 柏原

加納 加村 樺山 神田 神尾 神谷 柏木 柏原
加納 加村 樺山 神田 神尾 神谷 柏木 柏原
加納 加村 樺山 神田 神尾 神谷 柏木 柏原

加納 加村 樺山 神田 神尾 神谷 柏木 柏原
加納 加村 樺山 神田 神尾 神谷 柏木 柏原
加納 加村 樺山 神田 神尾 神谷 柏木 柏原

(二百三十)

竹内	竹末	竹原	多田	多川	多田	棚橋	高穗	高山
죽내	죽말	죽원	다견	다천	다견	평교	고수	고산
玉置	玉澤	玉井	橘	爲田	武宮	武田	竹中	竹本
옥치	옥식	옥정	굴	무던	무궁	무던	죽중	굴본
託摩	丹下	鷹司	種島	異	辰巳	立見	醍醐	玉川
탁마	단하	응소	종도	손	신이	립견	데호	옥천
谷村	谷川	谷口	谷	伊達	瀧尾	瀧村	瀧川	館野
곡촌	곡천	곡음	곡	이달	롱미	롱촌	롱천	광야

曾根	曾禰	曾野	副島	添田	園田	相馬
증근	증니	증야	부도	덤던	원던	상마
津守	津輕	津垣	津吉	津田	坪谷	坪井
진슈	진경	진원	진길	진던	평곡	평정
都筑	角田	土屋	塚田	塚本	筒井	辻村
坪野	坪内	辻野	辻内	辻本	辻本	辻本
변야	도축	각던	도옥	총던	총본	동정
辻内	辻	ね	根津	根津	根津	根來
변내	변	변	근진	근진	근안	근리
변내	변	변	유림	유림	유림	유림

檀原 名倉 無名 南部 中西 中川 中北 中山

유원 과도 명장 무명 남부 중서 중천 중북 중산

중근 중학 중옥 중도 중원 중송 영견 영정 영미

하목 랑천 명천 장미 나슈 내슈 向井

회 무등 무등 촌정 촌야 촌상 향정

(二百二十四)

六塚 内山 内田 内海 牛尾 牛谷 請川 上田

육송 尼산 니던 니히 우미 우곡 청천 상던

상포 상심 치연 부던 미던 미진 도궁

우야 포교 지원 타던 과싱 니세 야고

야원 야관 야괴 야로 야원 야던 웅곡 웅본

(二百三十五)

八代 <small>ヤシロ</small>	安場 <small>ヤスバ</small>	安川 <small>ヤスカ</small>	安田 <small>ヤスダ</small>	安本 <small>ヤスホト</small>	安井 <small>ヤスイ</small>	安原 <small>ヤスハラ</small>	藪本 <small>ヤブホト</small>	藪 <small>ヤブ</small>
발타 <small>발타</small>	안장 <small>안장</small>	안천 <small>안천</small>	안던 <small>안던</small>	안본 <small>안본</small>	안정 <small>안정</small>	안원 <small>안원</small>	슈분 <small>슈분</small>	슈 <small>슈</small>
柳澤 <small>ヤナギザラ</small>	柳生 <small>ヤナギフ</small>	矢多部 <small>ヤタベ</small>	矢部 <small>ヤベ</small>	矢田 <small>ヤタ</small>	矢嶋 <small>ヤシマ</small>	矢野 <small>ヤノ</small>	八杉 <small>ヤチ</small>	八木 <small>ヤキ</small>
류식 <small>류식</small>	류싱 <small>류싱</small>	다부 <small>다부</small>	시부 <small>시부</small>	시던 <small>시던</small>	시도 <small>시도</small>	시아 <small>시아</small>	발심 <small>발심</small>	발목 <small>발목</small>
松野 <small>マツノ</small>	松浦 <small>マツウラ</small>	松村 <small>マツムラ</small>	松田 <small>マツタ</small>	松井 <small>マツイ</small>	松崎 <small>マツサキ</small>	松島 <small>マツシマ</small>	하노부 <small>하노부</small>	柳下 <small>ヤナギシタ</small>
송야 <small>송야</small>	송포 <small>송포</small>	송존 <small>송존</small>	송던 <small>송던</small>	송청 <small>송청</small>	송괴 <small>송괴</small>	송도 <small>송도</small>	류히 <small>류히</small>	류히 <small>류히</small>
增山 <small>증산</small>	增元 <small>증원</small>	增岡 <small>증강</small>	增井 <small>증정</small>	增田 <small>증녕</small>	松前 <small>송전</small>	松原 <small>송원</small>	松下 <small>송희</small>	松平 <small>송평</small>
증산 <small>증산</small>	증원 <small>증원</small>	증강 <small>증강</small>	증정 <small>증정</small>	증녕 <small>증녕</small>	송전 <small>송전</small>	송원 <small>송원</small>	송희 <small>송희</small>	송평 <small>송평</small>

(二百三十七)

草間 <small>クサマ</small>	久世 <small>クセ</small>	久野 <small>クノ</small>	久保 <small>クボ</small>	久代 <small>クダイ</small>	久我 <small>クガ</small>	久住 <small>クヰ</small>	久志 <small>クシ</small>	吳 <small>ウ</small>
초환 <small>초환</small>	구세 <small>구세</small>	구야 <small>구야</small>	구보 <small>구보</small>	구디 <small>구디</small>	구아 <small>구아</small>	구쥬 <small>구쥬</small>	구지본 <small>구지본</small>	오 <small>오</small>
栗田 <small>クリタ</small>	栗栖 <small>クリス</small>	栗原 <small>クリハラ</small>	栗山 <small>クリヤマ</small>	楠本 <small>クヌモト</small>	楠原 <small>クヌハラ</small>	楠 <small>クヌ</small>	黒田 <small>クロタ</small>	九鬼 <small>クニキ</small>
롤던 <small>롤던</small>	롤셔 <small>롤셔</small>	롤원 <small>롤원</small>	롤산 <small>롤산</small>	남본 <small>남본</small>	남원 <small>남원</small>	남 <small>남</small>	흙던 <small>흙던</small>	구기 <small>구기</small>
山口 <small>ヤマグチ</small>	하노부 <small>하노부</small>	倉橋 <small>クラハシ</small>	倉田 <small>クラタ</small>	隈部 <small>クマベ</small>	國本 <small>クニモト</small>	藏川 <small>クラカハ</small>	桑田 <small>クラタ</small>	桑原 <small>クラハラ</small>
산음 <small>산음</small>	장교 <small>장교</small>	장던 <small>장던</small>	외부 <small>외부</small>	국본 <small>국본</small>	장천 <small>장천</small>	상던 <small>상던</small>	상원 <small>상원</small>	상원 <small>상원</small>
山脇 <small>ヤマワキ</small>	山下 <small>ヤマシタ</small>	山際 <small>ヤマギハ</small>	山岡 <small>ヤマオカ</small>	山本 <small>ヤマモト</small>	山崎 <small>ヤマザキ</small>	山中 <small>ヤマナカ</small>	山内 <small>ヤマウチ</small>	山内 <small>산내</small>
산협 <small>산협</small>	산히 <small>산히</small>	산제 <small>산제</small>	산강 <small>산강</small>	산본 <small>산본</small>	산괴 <small>산괴</small>	산천 <small>산천</small>	산중 <small>산중</small>	산니 <small>산니</small>

(二百三十六)

古家 古谷 小谷 小森 小畑 小松 小山 小寺

고가 高家 고곡 高谷 쇼곡 小堀 쇼합 小高 쇼림 小坂 쇼밭 小原 쇼송 小早川 쇼산 小池 쇼사 小幡

쇼남 小南 쇼천 小泉 쇼굴 小堀 쇼고 小高 쇼관 小坂 쇼원 小原 쇼지 小池 쇼번 小幡 쇼초 小早川 쇼하 小原 쇼야 小池 쇼사 小幡

(二百三十九)

쇼출 小出 쇼서 小西 근등 近藤 오옥 衛藤 홍지 榎本 비송 江本 고하 江原 구야 江見 목스 江口

쇼출 小出 쇼서 小西 근등 近藤 오옥 衛藤 홍지 榎本 비송 江本 고하 江原 구야 江見 목스 江口

增野 益田 馬淵 馬渡 馬屋 元古 藤井

증야 增野 익년 益田 마연 馬淵 마도 馬渡 마옥 馬屋 원고 元古 등정 藤井

증원 增元 등년 增年 등야 增野 등본 增本 등과 增岡 등강 增岡 등림 增林 등목 增木 북던 北田

북무 北武 북우 北羽 북도 北島 북미 北味 북강 北岡 전천 船川 전정 船井 전에 船井 전교 船橋

(二百三十八)

전년 增年 증야 增野 증원 增元 증과 增岡 증강 增岡 증림 增林 증목 增木 북던 北田

遠藤 遠上 遠田 枝光

원등 원상 원단 지광
寺村 寺元 寺田 寺尾
원등 寺村 寺元 寺田 寺尾

寺島 手嶋 天崎 天野

신정 주립 안달 청영 청산 청류 청지

てノ部

あノ部

(二百四十)

尼崎 天津 天野 淺香 綾井 秋山 秋月 秋田 秋元

니카키 천진 천노 카카 아카이 카가이 아키 아키 아키토
니카키 天見 跡部 赤松 赤田 赤座 明智 荒木 荒川

적현 적부 적송 적천 적외 명지 황목 황천
積現 積部 積松 積天 積外 明地 皇木 皇川

황정 람 황정 람 황정 람 황정 람

적현 황정 람 황정 람 황정 람

(二百四十一)

櫻井	櫻山	櫻根	櫻田	稅所	三枝	猿丸	坂野	坂田
엔칭보리	엔칭산	엔칭근	엔칭전	세쇼	삼지	원환	판부	판던
坂井	坂山	坂本	木村	佐古	鬼頭	鬼頭	京極	木村
엔칭보리	엔칭산	엔칭근	엔칭전	세쇼	삼지	원환	판부	판던
櫻井	櫻山	櫻根	櫻田	稅所	三枝	猿丸	坂野	坂田
엔칭보리	엔칭산	엔칭근	엔칭전	세쇼	삼지	원환	판부	판던
坂井	坂山	坂本	木村	佐古	鬼頭	鬼頭	京極	木村
엔칭보리	엔칭산	엔칭근	엔칭전	세쇼	삼지	원환	판부	판던
櫻井	櫻山	櫻根	櫻田	稅所	三枝	猿丸	坂野	坂田
엔칭보리	엔칭산	엔칭근	엔칭전	세쇼	삼지	원환	판부	판던
坂井	坂山	坂本	木村	佐古	鬼頭	鬼頭	京極	木村
엔칭보리	엔칭산	엔칭근	엔칭전	세쇼	삼지	원환	판부	판던
櫻井	櫻山	櫻根	櫻田	稅所	三枝	猿丸	坂野	坂田
엔칭보리	엔칭산	엔칭근	엔칭전	세쇼	삼지	원환	판부	판던
坂井	坂山	坂本	木村	佐古	鬼頭	鬼頭	京極	木村
엔칭보리	엔칭산	엔칭근	엔칭전	세쇼	삼지	원환	판부	판던

清浦	清河	ゆ	由井	由良	柚井	湯川	湯本	湯原
칭포	청하	유	유정	유랑	유정	탕천	탕본	탕원
弓場	弓削	飯井	飯尾	日賀田	日賀田	免養	三井	三井
칭포	청하	유정	유랑	유정	유정	탕천	탕본	탕원
清浦	清河	ゆ	由井	由良	柚井	湯川	湯本	湯原
칭포	청하	유	유정	유랑	유정	탕천	탕본	탕원
弓場	弓削	飯井	飯尾	日賀田	日賀田	免養	三井	三井
칭포	청하	유정	유랑	유정	유정	탕천	탕본	탕원
清浦	清河	ゆ	由井	由良	柚井	湯川	湯本	湯原
칭포	청하	유	유정	유랑	유정	탕천	탕본	탕원
弓場	弓削	飯井	飯尾	日賀田	日賀田	免養	三井	三井
칭포	청하	유정	유랑	유정	유정	탕천	탕본	탕원
清浦	清河	ゆ	由井	由良	柚井	湯川	湯本	湯原
칭포	청하	유	유정	유랑	유정	탕천	탕본	탕원
弓場	弓削	飯井	飯尾	日賀田	日賀田	免養	三井	三井
칭포	청하	유정	유랑	유정	유정	탕천	탕본	탕원

柴山 柴田 柴内 芝山 芝川 志方 白山 白石 澁谷

지산 지던 지니 지산 지천 지방 석산 습곡 土方

광곡 광야 광외 광던 광강 평안 평야 평원 平原

칠도 일류 동산 동던 동야 동평 평안 평야 평원 平田

평정 평림 평강 평하 평천 일던 平井

(二百四十五)

水原 皆川 峰屋 溝口 宮本 宮原 宮城 宮下 宮崎

수원 기천 봉옥 구음 궁본 궁원 궁강 궁하 궁괴 宮野

하연 하강 쇼원 천등 천엽 천진 궁모 궁야 滋岡

임정 임천 임견 임곡 임야 임원 임강 島

중송 도곤 도괴 도야 도청 품천 柴

(二百四十四)

森	元田	本山	最上	守矢	守部	守田	百田	百瀨
삼	원	본	최	수	수	수	백	백
림	덴	산	상	시	부	연	던	로
桃井	望月	門間	門田	森谷	森田	森井	森本	森上
도	망	문	문	삼	삼	삼	삼	삼
정	월	한	던	곡	연	정	본	상
關根	關山	關	瀨川	瀨野	瀨尾	せノ部	物部	茂久
관	관	관	관	관	관	관	관	관
곤	산	산	천	야	미	물	부	구
杉井	杉本	杉原	杉山	妹尾	關本	關口	關田	關田
심	심	심	심	심	심	심	심	심
청	본	원	산	미	관	관	관	관

須藤	首藤	杉江	杉村
수	수	스	스
등	등	강	촌
菅沼	菅原	鈴木	須摩
관	관	관	관
조	원	목	야
住山	住田	住友	菅野
주	주	주	관
산	던	우	야
			사
			천

對譯日韓會話捷徑終

明治三十八年七月十日印刷
明治三十八年七月十六日發行

定價五拾錢

不許

著作者 金島苔水

大阪市東區安土町四丁目三十番屋敷

發行者 石塚猪男藏

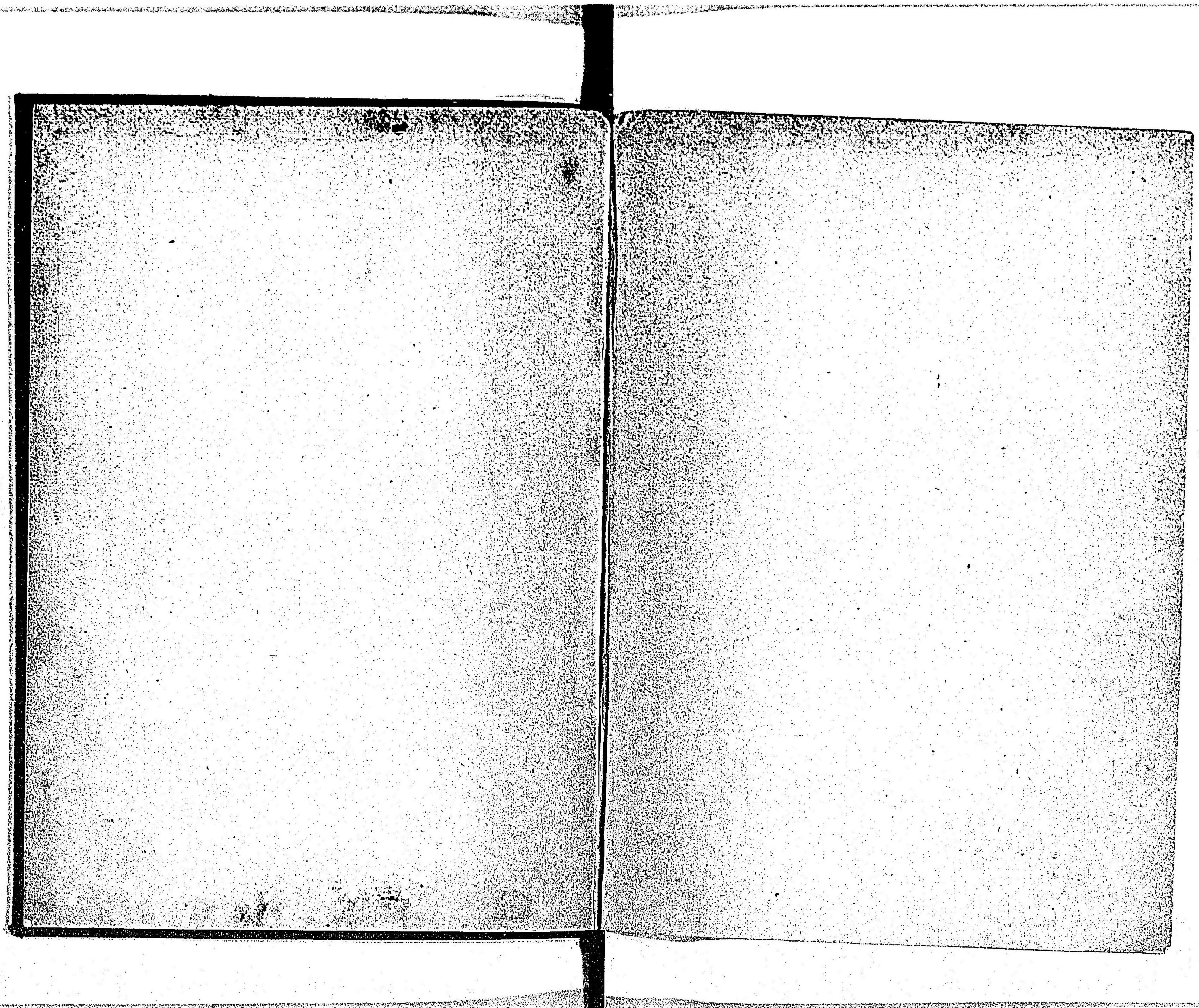
大阪市西區江戶堀上通二丁目百十二番屋敷

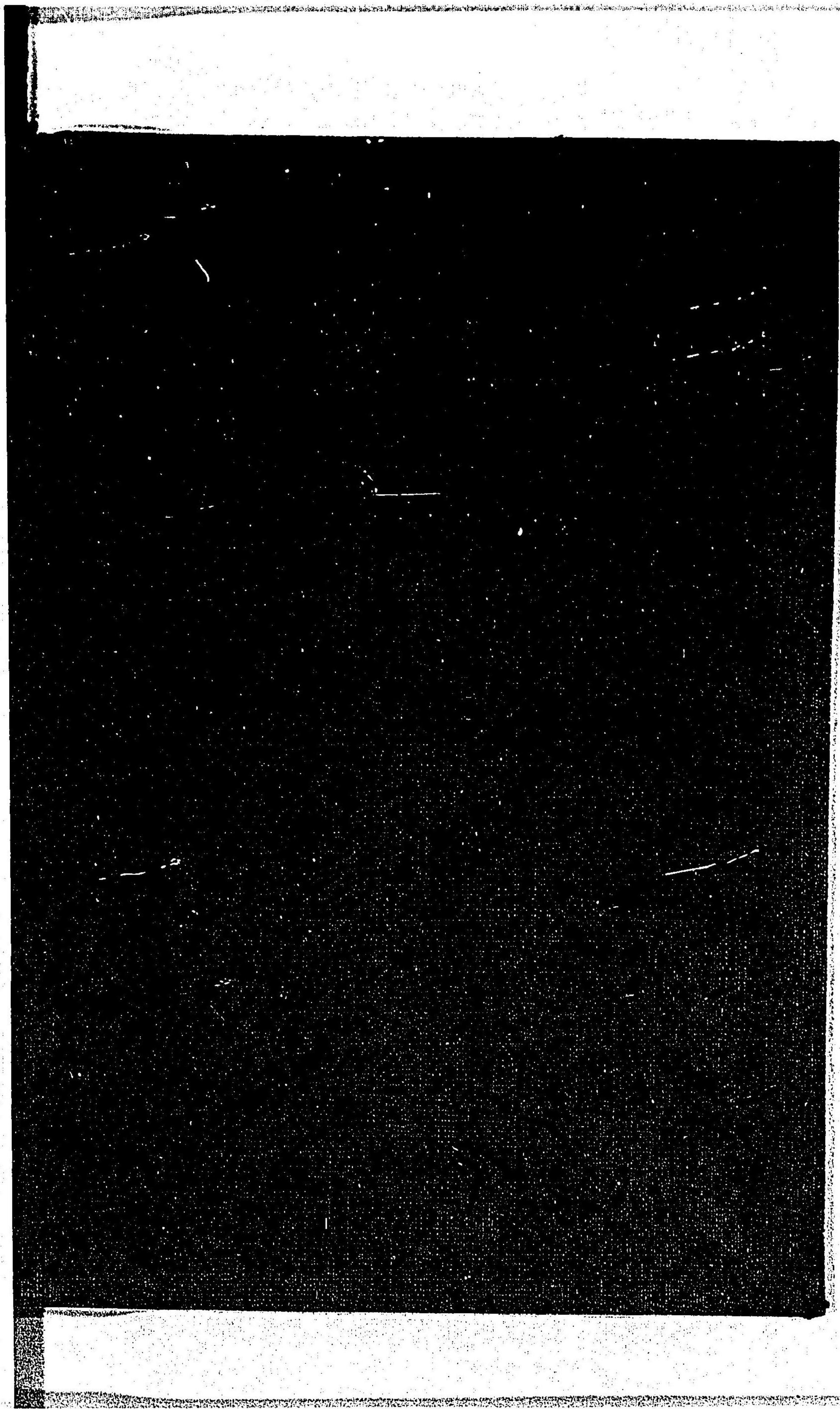
複製

印刷者 矢尾彌一郎

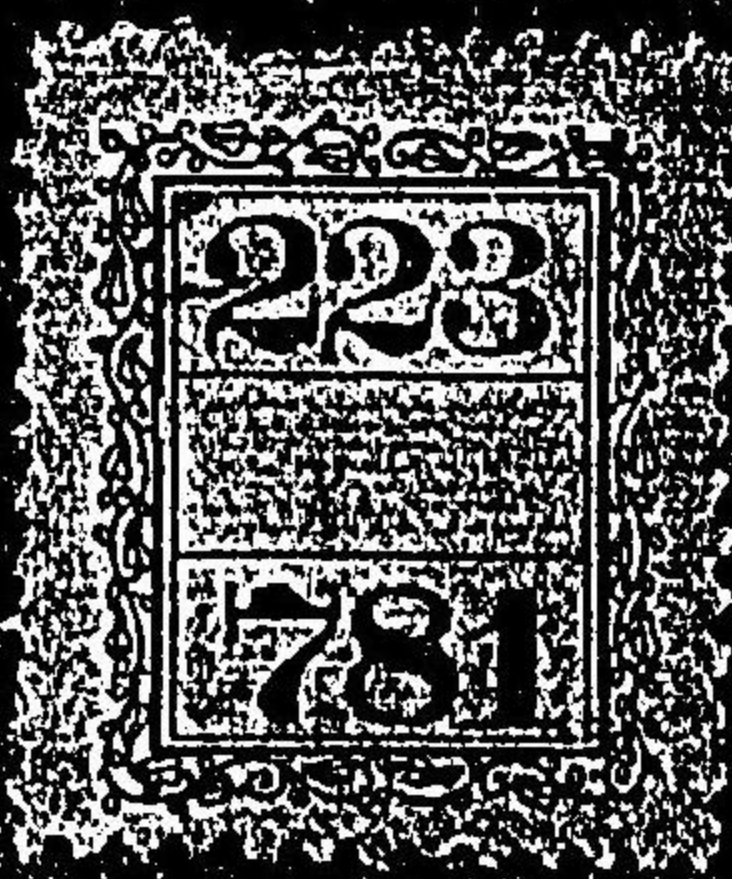
金島苔水先生廣野韓山先生共著

●對日韓新會話 附文法註解 (定價金六拾錢)





特別
日韓會話
金島 蒼水



082559-000-3

特65-517

日韓會話捷徑

金島 蒼水

広野 韓山 / 著

M38

DAF-0048





