

24H12

40-180

東周銅


傳神為樂在於目顧虎之
仍印寫照都在阿堵中
其或在顧類者皆燈下
名不傳眉目見者皆笑
如君不我欺也

甲午年夏
蘇東

古之為是也難矣



百鍊毫鋒一丈室凡乎初腕力
 萬象華降高派在在南海通
 揮灑任言諫恣仰之誰之
 膏者已足乞畫苑之象
 題文苑翁遺像志軒筆



寫山樓無聲詩話

目錄

圖書發源	吾野	賞心十六事	鈴	刷畫	收小法	胭脂畫	竹夫人脚婆隱裝	應巢	雪舟ノ詩	鶯燕	四對
畫牛	燕家四時景	裏彩色宋朝ニ盛ナル話	畫狀元	櫺	張僧繇畫	吳小仙騎驢圖題	西洋畫	金泥	菅夫人畫竹	唐畫和畫	論國畫
八駿圖	張家三時山	門人ニ彩色ヲ命スル話	扇流	猩々圖	幽風圖	心經	左筆	二絃	達磨乘鞞	觀可庵老人畫墨竹記	立軸橫卷

特健藥

陳眉公畫梅

詩畫同意

沈石田

父子同名

瓶花用畫意

吳畫論

古人を慕て名づく

應眞の鑒

明屈約墨竹畫

五代顯閔中六逸圖

天藏菩薩

大口魚

畫ヲ好ミタル帝王

畫之源

雲林題畫詩

沈南蘋

十眉

觀畫訣

欸

景長能畫

唐繪の贊

周氏の二服卿

黃蜀葵

鷓鴣

牛若辨慶の圖

朱竹垞ノ祝

錢舜舉白子庭ノ畫

三友三昆四友五友九友

又

傳眞

異畫

盈中山水

粉本

狩野正信

繪見の長爾

事多ければ遺忘多し

逸氏の圖卷

ぎつてう

一筆畫

細畫

耆婆ノ像

移春檻

石田ノ畫

東坡ノ人物

列仙傳

大和の地名

摹本の益

賞鑒二義

大士像

兆溪

呦々

陰囊

徐黃二派清朝並行談

子昂ノ馬南蘋ノ花鳥

畫始の事

十梅之圖

沒骨

周昉

愛岩参り

夏珪

瓶花の口訣

野跡朗詠

畫錦堂幃幃壽帕

雲林樵者

筆洗の底に草紋を出す

說門弟資云

書畫綠書畫譜

謹の字

泰西の畫法に因る事

朝陽對月

髻中の觀音

紙織

光琳の鶴

夷大黒

朝陽對月其二

鶴仙

仙畫暗成

唯心庵

龍杏非啓書記別號談

有筆有墨之論

醉筆醉墨醉畫

寶船の事

壽星の像

硯の中より龍出る説

肖面繪

不擇筆

卯紙

趙子固趙子昂

若齡不寫像事

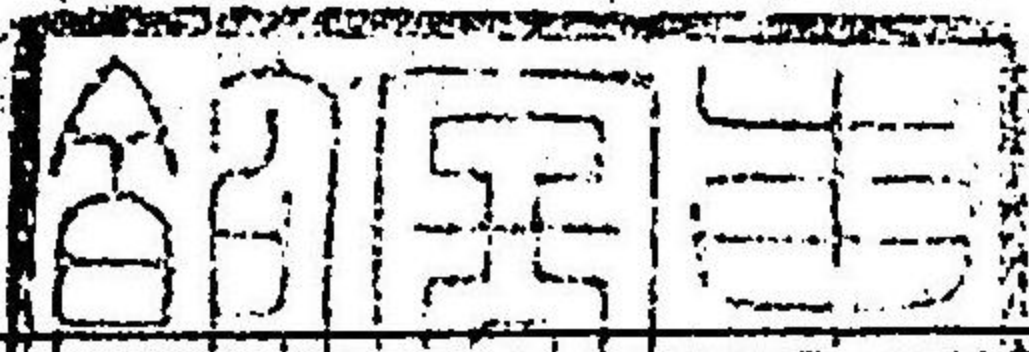
寫山樓無聲詩話

圖書發源

寫山 谷文晁



爰ニ畫繪ノ濫觴ヲ尋ルニ昔軒轅氏ノ代、溫洛中ニ史皇倉頡ト云シハ古ノ聖人也、倉頡造書、史皇製畫トアリ、然トモ書ハ與畫非異道也、其初ハ一致也ト云ヘリ、顏光祿云、圖載ノ意三アリ、圖理トハ卦象コレナリ、圖識トハ字學コレナリ、圖形トハ繪畫コレナリ、又周官國子教以六書、其三曰象形、又有虞十二章ハ彩繪ノ權輿ナリ、周ニ至リテ孔子明堂三才イテ堯舜ノ容樂紂ノ象ヲ見ル、各善惡ノ狀アリト、周公相成王抱之負斧展廟、以朝諸侯之圖、家語ノ如キ又後素ノ語アルニ、因レハ彩繪此時サカンナリ、秦漢ハスナハ殿閣功臣ノ像ヲ畫キ、法其形貌、著其官爵姓名トナリ、晋ハスナハチ戴安道、獨好畫、范曄以爲無用、不宜勞心於此、戴乃畫南都賦圖、范看畢、咨嗟甚、以爲有益、重畫其後、顧愷之出ルニ及テ、畫ノ次第ヲ立テ、論云、凡畫人物、最難、次山水、次狗馬、壘榭、一定器耳、難成而易トアリ、六朝南齊謝赫古畫品錄云、氣韻生動、骨法用筆、應物寫形、隨類傳彩、經營位置、傳摹移寫、骨法以下五端、可學而成、氣韻必在生知トアリ、論訂コレヨリ、初



テ盛ナリ、以降、畫ノ墨戲ヲナスコトニハナリス、東坡云、智者創物、能者述焉、非人而成也、君子之於學、百工之於技、自三代歷漢至唐而備矣、故詩至杜子美、文至韓退之、畫至於顏魯公、畫至於吳道子、而古今之變、天下之能事畢矣、トアレハ、唐ニシテ書畫詩文トモニ華實備レリ、又書ハ晋ニ盛ニ起リ、畫ハ唐ニ盛ナリトイヘリ、夫ヨリコノカタ、宋ハ唐ニ次キ、元ハ宋ニ次キ、明ハ又コレニ次ク、皆唐ノ餘風ニシテ、復古ノコトヲ言モノナシ、上古ノ書畫トスルハ、書ハ書典書籍ヲイフナルヘシ、繪畫モ亦コレニ次テ、天文地理禽獸草木、非圖其形ヲ見ルゴトアタハス、故書者所以濟畫之不足者也、便畫可盡、則無事于書トイヘリ、楊子曰、言心聲也、書心畫也、聲畫形皆不離、學者先正、又陸志衡云、宣物莫大於言、存形莫大於畫、凡古ノ學者、志高ク人品貴クシテ、而後ニ書畫筆跡ヲモ賞スルナリ、書ハ如何ホト字形巧ニストイヘトモ、一字ヲモ解セサレハ、賞スルニタラス、畫ハ如何ホト細巧ヲ盡ストイヘトモ、故實ヲ知ラサレハ、賞スルニ足ラス、予カ歎スル所ハ、書畫ハ典籍圖畫ヨリ起テ、筆札墨戲ノ妙絶ニ及フ、然ラサレハ一箇ノ小技ニシテ、天下ノ能事有用ノ成業ヲナスコト不能トシルヘシ、文化八年辛未四月十日燈下護筆文晁

畫牛

東坡志林ニ記ス、杜處士善畫畫牛一幅、甚寶、惜之、有牧童見而笑曰、牛鬪力在角、尾當插入兩股間、今尾尾而鬪、謬矣、ト戴カ畫牛、宋ノ時ニアリテ、其貴重セラレ、コト此ノ如シ、去歲戴カ畫牛ノ、畫院ノ極アルヲ見ルコトヲ得タリ、絹斷テ畫辨シ難ク、甚賞スルニ堪ヘス。

八駿圖

自古畫家者流、間有畫八駿圖者、設色皆相類、蓋題曰八駿圖者、不知其所因也、一日閱古文眞寶、陶淵明讀山海經篇有汎覽周王傳句、註云、按太平廣記、周穆王好神仙、乘八駿之馬、日宴西王母於瑤池之上、又八駿註云、事文類聚後集三十八、引拾遺記曰、穆王巡行天下、馭八龍之駿、一名絕地、足不踐土、二名翻羽、行越飛禽、三名奔宵、夜行萬里、四名超影、逐日而行、五名踰輝、毛色炳耀、六名超光、一形有十影、七名騰霧、乘雲而行、八名挾翼、身有肉翅、今以此推考、則八駿圖當從是出、又有元趙孟頫八駿圖、佩文齋書畫譜第八十五卷、丁第十、其文唯評賞文敏六法兼備、而無八駿之事實、以不可辨也、而餘皆題曰雙馬圖、又三馬圖、又五馬圖、而畫八馬、則題曰八駿圖者、必是有所因矣、文化癸酉四月十六日

吾野

天澤山麟祥院ノ什物三仙乘鹿ノ圖一幀アリ、畫上ニ吾野ノ二字アリ、筆力粗豪、逸品ト可稱、何人ノ號ナルコト不知、偶明ノ書畫考ヲ閱スルニ、黃克晦字孔昭號吾野、福建惠安人、畫山水人物、落筆粗豪、不讓石田、詩字亦稱絕勝、トアリテ、畫ノ筆意ニ合セリ、他日精舍ニ詣テ此コトヲ談ス、上人具サニ其傳記ヲ書シテ示サンコトヲ予ニ需ム、佩文齋明畫錄書畫緣等ノ書ヲ閱スルニ、克晦ノ傳吾野ノ號ナシ、書畫考ノミニテ、他ノ書此號ナキコトヲ知ル、

燕家四時景

揚升菴外集九十四、畫品ノ部ニ載ス、燕文季四景、花村曉月、萍江晚雨、竹村夕韻、松溪殘雪、

張家三時山

蘆洲名畫錄ニ載ス、唐張詢南海人、自鄉薦下第、久住帝京、精於小筆、中和年隨駕到蜀、與昭覺夢休長老故交、遂依托焉、忽一日長老請於本寺大慈堂後留小筆、畫一堵、早景、一堵、午景、一堵、晚景、謂之三時山、蓋緣吳中山水、吳記

賞心十六事雲間姚綬之畫明姚綬字公綬號丹丘主

午倦一方藤枕○撫琴聽者知音○接客不着衣冠○涼雨竹窓夜話○清晨半炷名香○柳陰堤畔間行○乞得名花盛開○開鑿忽逢陶謝○隔溪山寺聞鐘○飛來佳禽自語○暑至臨流濯足○月下東鄰吹簫○客至汲泉烹茶○花塢檀前微吹○清溪淺水行舟○雨後登樓看山癸酉四月十六日洞齋

裏彩色宋朝ニ盛ナル話

阮塘述

畫家者流ニ裏彩色ト云コト古ク傳レリ、何人ノ工夫ニ出ツルコトヲ詳ニセス、偶劉宗古ノ傳ヲ閱スルニ、宗古ハ宣和ノ間待詔ヲ以テ、官ハ成忠郎ニ至ル、人物ヲ畫クニ成染ニ長ス、粉ヲ背セスシテ水墨輕成ス、已ニ此比粉ヲ以テ裏ヨリ塗タルコト世ニ多キ故ニ、粉ヲ背セスシテ別ニ筆墨ノ輕成ヲ、妙トシタルニヤ、

門人ニ彩色ヲ命スル話

翟琰早師吳道元、每道元落墨已即去、多命琰布色、而道元輒許可、故知琰自不凡、琰布色落墨、與道元真贋故未易辨也、圖繪寶鑑卷三洞齋

鈴十月十六日宗周

古書畫卷ノ綴合ノ所ニ用フル印ヲ鈴印鈐縫ナト云コトアリ、品字箋ニ鈐印文書之
縫印也トアリ、

畫狀元

江夏吳小仙偉、字魯夫、一字次翁、工山水人物、孝廟賜畫狀元印、ト云コト堅瓠集ニ見ユ、
余二十年程前ニ、山水畫狀元ノ印アルヲ見ル、

扇流

日下部景衡カ老談一言記ニ云、扇流シノ繪ノ事、京都將軍何レノ時代カ、嵯峨天龍寺
御成ノ時、小童ノ持シ扇子ノ風ニ取ラレテ、渡月橋ヨリ嵯峨川ヘ流スヲ面白シトテ、
供奉ノ人々扇ヲ流セシ也、其後五山ヘ又御成ノ時、屏風ニ繪キテ立ラレ、夫ヨリ御成
ノ儀式ノ様ニナリ、御成ノ間ニハ、必扇流シノ屏風ヲ立ラレタリ、古キ屏風ニ、今モ扇
流ノアルハコレナリト云、幸未ノ夏、一諸侯ノ虫干ニテ見シ扇流ノ中、屏風ハ浮世又
平也ト謂フコトニテ、甚面白キモノナリ、

刷畫

姚際恒書畫記ニ云、董華亭山水卷、以秃散筆醮墨、寫煙雨景、不用一點水墨、而淋漓蒸濕、

溢于縑素、初視若模糊、細案之、無不了然、昔米元章對道君謂、臣書刷字、此純用刷法、可謂
刷畫矣、是渠獨創之格、故志之以爲六法家一異事、ト謂リ、刷畫ト云フハ面白キコトナ
リ、吾邦ノ池大雅ナド、專ラ秃散渴筆ヲ用フ、亦刷畫トモイフヘキナリ、然レトモ一體
狂スルカ如ク、見ニ堪ヘス、

櫛

本草綱目ニ云、晋王珉傷寒身驗方中、作櫛字、時珍曰、畫工以皮燒烟、蒸紙作古畫字、故名
櫛、俗皆作櫛字也、謝肇淛云、櫛皮易燃、而無烟也、今我邦ニ白カバ赤カバトテニアリ、新
キ書畫ニ舊ビヲ付ルニ用フト見ユ、

猩々圖

唐國史補云、猩々者好酒與屐、人有取之者、置二物以誘之、猩々始見必大罵曰、誘我也、乃
絕走遠去、久而復來、稍々相勸、俄頃俱醉、其足皆絆於屐、因遂獲之、或有其圖、而贊曰、爾形
唯猿、爾面唯人、言不忝而智不周、身淮陰佐漢、李斯相秦、何如箕山、高臥養真、爾形以下淵
鑑、爾面唯人、言不忝而智不周、身淮陰佐漢、李斯相秦、何如箕山、高臥養真、爾形以下淵
鑑、

收小法

畫錄

胡文煥カ文房清事ニ臨畫收小ノ法ヲ載ス、則曰ク、凡臨古畫人物馬匹之類、若要收小、先以白紙依樣摸影、以紙揉軟皺、仍舒開、已覺收小一量了、又以白紙再摸影一次、又仍前揉皺舒開、如此數次、愈覺收小、其若放大、先揉紙略拭開描了、次展又揉紙描、如此數次、則放大矣、而規模筆畫不失毫釐、

大浪以謂ク、彼探幽流ノ縮圖ニ比セハ、迂遠ナルコト多々、全ク無用ノモノトシテ捨ツ、然ルニ此頃小野紙中へ物ノ像ヲ縮圖スルコト有テ、其下繪ヲツケタルニ、誤テ大クナリテ、野ノ内ニ不入、是ヲ小ニセンニハ、コトノク畫キ改メサレハ不能、時ニ收小ノ法ヲ思ヒ出テ、下繪ノ紙ヲ揉皺シ、開キ試ミルニ、其三分計ヲ減シテ、野紙ノ内ニ納リタリ、是亦用フル所有リケリト、獨笑シテヤミス、

張僧繇畫九月十六日宗周

湯淺之祥カ文會雜記ニ云、山海經ノ圖ハオモノ物ナリ、淵明カ詩、山海ノ圖ヲヨムト云題アリ、畫ハ張僧繇カ畫タルト云、コト、何ヤランニアリト覺ユ、文ハ其圖ノコトワリ書ナリ、文字イカニモ古體ニテ賞翫ス可ナリト云、張僧繇カ畫ノコト、何ノ書ニ出ツルコトヲ知ラス、今本ノ山海經ハ、誰ノ畫ナルニヤ、矢張僧繇カ傳摸ノ畫ナルニヤ

知ルベカラス、

按スルニ阮氏七錄ニ張僧繇山海圖アリ、中興書目ニ云、山海經十卷、梁張僧繇畫、咸平二年、校理舒雅銓次、館閣圖書見僧繇畫、尙有存者、重繪爲十卷、又載、工侍朱昂進僧繇畫圖表、僧繇在梁以畫著、每卷中先類所畫名、凡二百四十二種、晁氏讀畫志ニ云、圖十卷、舒雅等撰、或題曰張僧繇畫、妄也、王應麟カ玉海ニモ、咸平山海經圖アリ、然レハ今本僧繇カ舊蹤ニ據テ舒雅ガ畫ナルベシ、揚州周山ガ秘スル山海畫卷アリ、明筆ニテ甚妙ナリト云、惜ラクハ

燒失
スト

幽風圖

畫徵錄ニ吳求字彥侶、能詩善畫、人物、學仇英、似之、所作幽風圖十飲圖、思致雋邁、並堪垂久、每一畫成、舉國仿倣、假名以贖厚利、求怡然不怪也、人服其雅度、亡兄廉夫嘗テ幽風圖ヲ藏セリ、欸印ナシ、殊ニ十洲ニ似タリ、思フニ吳彥侶仿倣ノ畫ナルベシ、

胭脂畫 西七月十六日

山崎

李笠翁ガ賣畫ノ詩ニ云、價廉真作贗、售急古疑新、不比胭脂畫、時流見即珍、ト胭脂畫ハ俗畫ノベニ繪ト云コトナルベシ、笠翁一家言ニ見ユ、

吳小僊騎驢圖題

袁太史詩話補遺吳小仙騎驢圖題云白頭一老子騎驢去飲水岸上蹄踏踏水中嘴對

心經

大藏緣起ノ規則ニ刻衆各刻自姓名於心經下左邊刻本業字數於心經下右邊以便稽查トイヘリ心經ハ書ノ中心ノ葉數ヲ書スル處ト見ユ

竹夫人脚婆隱囊

山谷云趙子克示竹夫人詩乃涼寢竹器然憩臂休膝似非夫人之職而冬夏青々竹之所長故爲名曰青奴東坡志林坡公寄柳子玉云聞道床頭惟竹几夫人應不解卿々又送竹几與謝秀才云留我同行床上座贈君無語竹夫人蓋俗以竹几爲竹夫人ト竹夫人ハ竹ノオシマツキナリ又趙伯威詩餘話云曾文清謂山谷以竹夫人爲竹奴予亦名脚婆爲錫奴戲作絕句云々山谷戲詠矮足瓶二首アリ云脚婆元不食纏裹一袷足天明更傾寫額面有餘燠ト云ルヲ見レハ我邦ノタンポノ類錫ニテ作レルモノナルベシ又欵案隱囊升庵カ杖山故事ニ載ス三國志曹公作欵案臥視書六朝人作隱囊柔軟可倚又便

于欵案王維詩隱囊沙帽坐彈琴茅簷護錄ニハヨリマクヲヨリフクマト訓セリ梅窓筆記ニ其ノ形ヲ圖セリ

書家佈置屋宇桌椅等例用側筆以取勢西洋畫專用正筆用側筆者其形平而偏故有二面而四面具用正筆者其形直而尖故有一面而四面具在陰陽向背處以細筆皴出黑影令人閉目觀之層々透徹悠然深遠而向外楹柱宛承日光瓶盞等物又俱圓湛可喜也其法視古爲獨出征裁矣畫鑒云尉遲乙增外國人作佛像用色沈着堆起絹素今所傳者乃歐邏巴人利瑪竇所遺畫像有拗突室屋有明暗也甚矣西洋之巧也然豈獨一畫事哉ト袁棟ガ書隱叢說ニ見ユ西洋畫ヲ論スル事盡セリ近來華人ニモ焦秉貞ナド西洋ノ法ヲ用テ耕織圖ヲ繪キシト畫徵錄ニ見ユ然レトモ張浦山云好古者所不取ト余嘗テ西洋畫數幅ヲ藏スレトモ印刻ノ畫ニ均ク意味ナシ深ク賞スルニ足ラサルコトヲ覺ユ近頃將心餘カ集ヲ觀ルニ泰西畫ノ長篇アリ頗ル其奇ヲ極ム因テ左ニ錄ス雪壁忽露檐層々畫樓朱閣氣象矜屋角連樑瓦起稜素楹古礎方花纒文闕壓砌碧沼承田々荷葉涼波勝婀娜翠葢紅粧憑房櫺曲折戶闌增鈞籥貼地風不興隔窓喚人人

不覺有階雁齒我欲登階壁一笑看文綬乃知泰西畫法盡能精量以細尺累黍爭紛紅駭
 綠意匠能以筆着紙紙不平日影過處微陰生遠窓近幔交縱橫紅渠欲香樹有聲小李樓
 閣算與衡若對明鏡看飛鬢一望淺深分暗明就中掩映皆天成我聞海南古里名僧伽柯
 杖諸番迎浮屠梵唱能以誠其間所畫寶殿盈大布番馬香椒并瘠田種麥婦子耕風俗淳
 厚無陵傾石灰畫地刑爵輕宮室峻麗如蓬瀛蠻夷以此相誇驚那知中國寶萬民設險以
 德爲長城結茅築壤豐樂杭太平有道歌鍾宏對此令我心怦怦置身華屋不覺榮入畫豈
 若旁觀清文化未齊冬十月十六日山崎宗周
 其時山崎宗周應必真文由山崎宗周
 應入子ヲ育スル松栢新木ノ枝ニ巢トモフニアラテ殿窓ナドノ洞ニ巢トモフナリ
 畫家多ク誤テ樹木ノ上ニ離所畫クハト其故ヲ知ラス雪舟門人雪光ノ徒ト森
 島我成卯花園漫錄ニ見ル余思フニ何澤華散アルヲラザレトモ鶴ノ巢ニシテ
 リ出テ目出夕雨ヲ故ニ畫キシモノナルベシ
 唯此ニ其ノ金泥ナリ
 亦此筆充禪樂隨筆唐畫泥ニ其筆未銷シ方遠テ光リナシ梅花ノ葉ニ金泥ヲ用

又此ニトカシ鳥翅オト稀ニ用フト是目利ノ一ナリト云我邦ノ畫家梅花ニ金泥ヲ
 用ヒ櫻花ニ銀泥ヲ用フルトアハ近來華人ニ因テ山孫億大下花ノ名ノ葉ノ筋
 ナト盡ク金泥ヲ用ル只其事ヲ云ニテ油畫繪ヲ如ク深ク賞スル可堪ヘス
 壬申冬同僚岡氏少家ニ藏スル僧雪舟カ一絶幅ヲ見ル雪舟畫ヲ以稱セラル其書人
 間ニ傳ル者甚稀ナリ詩モ亦甚稀スヘシ云洞庭日本一天秋月在風波穩處流蘆荻洲
 前明如畫君山影落釣魚舟前東禪雪舟更上詩中ノ意其渡唐ノ作ニ似タリ
 橘宜櫛カ聚遠雜記ニ堆朱累々香盒香盆等ノ底ニ作者ノ名ヲ雕付テ有ル揚茂張成
 ノ類是皆東山殿ノ御物ニ成テ功績能相由極テ雕付ル者ナリ夫故手跡日本ナリ此
 彫付ルコト小刀ノ先ニテハナラス鼠文牙ノ尖刃ニテホルトナリ先ニ余カ見ルト
 コロニツ何レモ張成造ノ三字アリ細楷端正ニシテ吾邦ノ人ノ書ニ似ス此頃一商
 家ニ堆朱盆ヲ見ル底ニ鶴隨苦徑洗衣僧犬吠竹籬估酒客ノ二句ヲ雕シ傍ニ張成造
 ノ三字アリ字大如蠅頭ノ如ク數拭再磨初時辨スヘシ好古堂書畫記ニ張

成香合ノ銘ハ針ヲ以テ彫スト云ニ符ス、東山殿ノ御物ニテ、能相カ彫シモアルベケ
レト、余カ見シモノハ華人彫セシ物ナルヘシ、

菅夫人畫竹

管雲樓雜記ニ載ス、吾郡天聖寺畫壁、趙文敏夫人所繪竹也、筆致蕭森、殊有遠韻、有題詩
云、數枝密葉數枝疎、露壓烟啼秋雨餘、宋室山河多少淚、略無半點上林於、林於竹名、庾子
山ノ詩ニ、防露動林於、夫人姓菅氏、諱道昇、字仲姬、吾邑茆山人、嘗入觀中宮、寫梅稱旨、所
題絕句甚佳、然則夫胸中豈徒有渭川千畝耶、ト詩ノ意趙宋ノ亡ルヲ傷コト甚シ、所南
齋心史ニ載ス、文敏宋室ノ胄ニシテ胡元ニ仕ルコトヲ惡ミ、遂ニ交ヲ絶スト、夫人ス
ラ此ノ如シ、文敏豈傷ケランヤ、時勢然ラシムルノミ、

明窯ノ器

往年初明ノ一窯器ヲ見ル、ワタリ尺ニ近シ、外ニ詩一首ヲ染出ス、云、丹鳳來儀宇宙春、
中天雨露四時新、世間好事惟忠孝、臣答君恩子答親、ト字大サ寸半四方ニシテ、松雪ヲ
學フト見ユ、今何レニアルコトヲ知ラス、ソノ詩何人ノ作ナルコトヲ知ラス、偶往事
ヲ追憶シ、筆ヲ援テコレヲ記ス、

達磨乘葦

怡顏齋叢々言ニ云、達磨カ葦ニ乗シテ渡リシハ舟ナリ、東坡カ赤壁ニモ、舟ノ事ヲ一
葦トイヘリ、今葦葉ニ乗スルヲ畫スルハ誤ナリ、此說尤ナルベシ、又珍說アリ、記事珠
ニ載ス、兎床國有離地、莫人以藉、足不歩而行、達磨見梁武、去來自由、以有此草也、其葉加
蓋、故傳踏蘆渡江、是モ亦異聞ヲ廣ムルニ足レリト、卯花園隨筆ニ載ス、元元和尙ノ達
磨ノ贊ト、十萬里程來意重、一葦蓋上去身輕、梁王對面不相識、千古長江有恨聲、ト云ヲ
見レハ古キコトナリ、舟ニ乗タル圖ハ古キ事ナルベシ、

驚燕

高澹人天祿識餘ニ載ス、畫上例裝ニ紙條名曰驚燕、燕怕紙、凡有紙條處則飛去、畫上紙
條、古不粘、コレニテ驚燕ノ義詳ナリ、驚燕不粘モノ古ノ法ト見ユ、彼邦ノ裝裝多ク粘
ス、粘セザルモノ未ダ見ス、

唐畫和畫

唐畫和畫といふと、今人誤て土佐狩野二派を以て和畫と稱し、其他を唐畫浮世繪な
んといふものあり、是不然なり和畫の稱すてに久し、弘仁姓氏錄云、雄略天皇御時、率

四部衆歸化、男龍一名辰貴、善書工、五世孫勅大壹惠尊、亦工繪、天智天皇御世、賜姓倭書師、又日本書紀卷廿九、天武天皇六年五月壬戌、不告朔、甲子、勅大博士百濟人率丹授大山下位、因以封三十戶、是日倭書師音擣授小下位、乃封二十戶、續日本紀靈龜元年五月乙巳、從六位下書師忍勝姓、改爲倭書師、聖德太子傳云、冬十月太子爲繪、諸寺佛像莊嚴、定黃文書師山背書師、實秦書師河內書師、繪書師等、免其戶課、永爲名漢、又樂師寺佛足石碑、羸石、書佛足圖、及四天王像、銘云、大唐使人王玄榮、向中丞竺、口茲國、中轉法輪、口回見跡、得轉寫塔、是第一本、口日本使人黃書本實、向大唐國、口普光寺、得轉寫塔、是第二本、日本在右京四行坊禪院、向禪院、壇披見神敬、口口塔、是第三本、從天平勝寶元年歲次己丑七月十五日、至廿七日、并一十三、壬辰九月十日、改王寫成、文室真人智努、書師、越田安方書寫、又大和止東征傳云、書五頂像、一鋪實像、一鋪金泥像、一軀六扇佛菩薩障子、一具僧祥彥道興、德清榮、教普照、思陀等一十七人、玉作人、書師、彫佛、刻鏤、鑄寫、繡師、修文、鐫碑等工手、都有八十五人、同駕一艘舟、天寶二載十二月、舉帆、佛像莊嚴等、漢土書樣、繪之、此時、すてに盛な、或は唐繪をいふ、異邦の之を繪するをいふ、本邦の繪たるをいふ、大和繪といふなるへし、されは古今著聞集にも、光明寺入道道宗殿

前滿中守行範、依仰、寬元三年十月、頃、室町の御所、變殿二棟の障子に、常の唐繪は、無念、亦も、此、平等院寶藏の四季の御屏風を、一條前關白良實公長者にて、ればしましけるに、申されて、取出し、寫されにけり、又近衛大殿の御相傳の屏風とも、みな寶物にぞ侍支也が、そんじたればとて、四季の大和繪を一月を一帖に書て、あたらしく調せられたる、な光、清涼殿の唐繪にも、みな書ならはせる事、也も、侍り、皆それの繪様を、かよなる、かじ、入木道にも、唐様などいへる書法、あつと聞けり、畫の流派を、いへるに、彼あらず、大和繪は、隋唐の直傳を傳へ、國風人物、一種の體製を定め、嵯峨宇多の御宇、弘仁寛平の間に成れば、まかせしより、以來繪所に傳ふるゆゑに、唐繪もまた法傳の遺韻を存す、土佐氏は、光長に起りて、經隆に盛に、光信に成る、みよ大和繪にして、佛像鬼神をよくするは、唐の書法によるゆゑ也、狩野氏は、周文雪舟に出で、宋朝の畫法を學び、馬遠夏圭、牧溪梁楷の減筆をとりて、一家の畫法をなし、漢畫にして、和畫を兼用せるな、故に、濃墨、絨筆、妙に心で、和畫は、稍古を失ふ、周文宗丹雪舟祐清、梵芳如雪玉、曉子可翁、兆典、同蛇尾、眞龍、眞藝、眞相の如き、全く宋元の畫法を學びて、和畫を見ず、漢畫を専門とすと、此等の輩より、初り、近世長崎の秀石、慶山は、學明人

書法熊斐は學清南蘋、彭百川、池大雅、蕪村、諸葛藍のときは、皆明清の書法を學て、さらし和書にあらす、この外諸輩唐書と稱すれとも、さらに唐土の韻致あらす、浮世繪と稱するもの、大和繪師菱川吉兵衛、同長兵衛、師信西川祐信の如き、民間の風俗をうつして精工なり、然れども殿上の事はさらに寫すことを得ず、古は官藝盛にして、畫所預にして、年中行事、五節圖、相撲繪等、皆時のありさまを寫す、今の浮世繪の如し、古の人志篤厚なる故に、畫力も亦勝れて自在なるものなり、唐畫といひ、大和繪といひ、精妙也、今人志薄く、一己の邪見を以て、和畫は唐を離れ、唐は和をいやし、み、兩ら全きを得るもの少し、これ其術に厚からざる故なり、術成て後は、萬事に長し、自在なるへきにこそ、此道の達者ともいふへく、これを古の畫格ともいふへし、京都將軍時代より以來、唐畫専門の輩起りて、古の畫格大廢せり、今に至りて亦猶如此、文化八年辛未五月五日、文晁識

觀可庵老人畫墨竹記

阮塘道人

一日借諸查訪、嘯月齋、展閱所藏古畫數幀、有可庵墨竹一幀、畫上書洪澳清風、可庵爲賢契、寫有三款、線理多敗、似不可觀、可庵者不知何人、畫蹟酷似夏太常、鹿島貞吉、注視久之

讀得獨醒二字、翌日來告、全讀得河菴印章、記以見其其所考、明人屈約、字處靜、號可菴、上印屈字、中者處靜、下者四字、獨醒二字、分明、其餘漫漶難讀、蓋貞吉因獨醒二字、始知可庵之爲屈氏、可謂一段好話、予諦考之、畫譜、可庵老人之傳、不載屈氏、屈約傳、無可菴之號、別列之、不知一人、偶於明畫錄、初載屈約、號可菴、聊記始末、以爲他日鑑賞之一助、嘯月齋主、俗稱島甲、圖畫因州侯、羅臣、好古畫、藏數幀

四對

畫家ニ琴茶書畫ヲ圖スルコトハ至テ多シ、古人漁樵耕牧ヲ以テコレニ配ス、外ニ文武醫卜士農工商ヲ作ルコトアリ、然レトモ雅ナラサル故ニ希ナリ、宋僧簡翁詩、知音不在手、輕彈、着々、投機、豈等閑、一點自無分、曉處、要人傳、受定應難、右琴、茶、書、畫、閑、擲、絲、綸、對、落、暉、採、薪、猶、未、下、岩、扉、爭、如、翠、遍、春、田、者、沿、路、高、歌、扣、角、歸、右、漁、樵、耕、牧、才、學、淵、源、開、化、風、裁、田、爭、可、踏、前、踪、雖、然、藝、業、由、來、別、道、路、蓬、家、遠、一、同、右、士、農、工、商、休、於、冊、子、上、擲、量、拈、命、親、須、戰、一、場、些、子、藥、頭、靈、驗、處、鬼、門、貼、卦、却、多、爭、右、文、武、醫、卜、四、月、十、六、日、山、崎、宗、周

論國畫

男龍氏退矣、莫可得考者、河成氏退矣、其跡不存、當字多帝時、有巨勢金岡者、當後小松帝

時有借明光者天縱之才生知玄聖筆如鬼神妙合天成此二者者爲國畫之最矣古今論者往々如此固非過論也余性好畫又不輒許人只知有二家而不知它也巨勢氏所作蘭葉描落筆雄勁傳采簡淡如接口訣于吳玄者也豈後世丘垤學泰山之類乎吉山氏者行筆鐵線毛毫髮如接衣鉢于龍眠者也何有荆棘接梅枝之陋也從此而降世非無能者然視之古不及遠矣近世學二家而興起者從規據矩而已所謂形貌似而精神離何異括讀父書乎又何言焉或曰如吳玄龍眠者海外所神不待辨論也如子所言則二家既逼真矣然彼評我有則云無皴法或云設色太重妄用金朱未聞有所稱揚也子之於巨勢氏何推尊之甚耶恐世人以爲過言矣余曰然豈其然乎彼評我國畫云々者未知觀何人畫也如二家畫則其氣韻風采彼亦所希有而豈有所指言之弊乎想因彼不及觀之耳凡天地間物之美惡佳醜固有公論何遽以彼一言爲微乎問者曰子稱二家之善何以微焉余曰取徵于天下之耳目夫師曠之音者天下知其美子都之姣天下知其姣不知師曠之音子都之姣者爲無耳目之人天下耳目相似也至於畫獨無所同然乎試使彼觀二家真蹟吾知必不以前言評之也是之謂公論也問者唯々而退卒記附論尾辛未夏四月中村錫具草

淑云ノ蘭葉描及七行筆蹟ノ句脫字アリニ似ク

立軸橫卷

立軸ト云ハ橫卷ニ對シテ云コトニテ吾邦ノ掛物ナリ高江村消夏錄ニ宋燕文貴溪山行旅圖立軸高一尺五寸濶二尺一寸ト云リ此邦ノ橫物ナレトモ立軸ト云リ又洞天清祿集ニ古畫多直有長八尺者橫披始於米氏父子非古也ト云又消夏錄ニ吳仲圭松泉圖立軸裝作橫卷ト云リ直ニ孫退谷跋中ニ云吳仲圭古松泉石小幅長條做宣和裝法改而爲卷ト云リ橫卷ト橫披トハ一物ニテ立物ヲ橫ニ卷物ニシタルナルベシ卷物ハ昌黎カ書記右丞カ綱川ナド皆唐以前ヨリモアリト見ユ宣和ノ裝法ト云ハ米氏父子ニ始ルト云清祿集ノ説ト符スルニ似タリ

特健藥

畫ノ事ヲ特健藥ト云コトアリ王漁洋カ香祖筆記ニ陶九成ノ輟耕錄ヲ引テ言或題畫曰特健藥不識其義予因思昔人如秦少游觀朝川圖而愈疾而黃大癩曹雲西沈石田文衡山輩皆工畫皆享大年謂是煙雲供養則特健藥之名不亦宜乎清ノ夏泊菴隱居放言ノ陸密菴書畫藏序ニ此ノ意ヲ述フ云畫中諸人之壽倪以八十稱黃以九十見至若石田衡山皆享大耋善畫者豈獨癯病而已哉抑且延年而益壽矣畫無論矣凡畫之山水

竹石禽鳥花草之類皆却病之資而延年之藥也、ト又周樸園カ書影ニモ此意ヲ載ス

畫之源

劉馮事始世本ニ云、史皇作圖謂畫物象也、ト又沈頤カ書塵ニ、世但知封膜作畫、不知自
舜妹嫫婁始、客曰、惜此神技、創自婦人、予曰、嫫婁嘗脫舜於瞽象之害、則造化在手、堪作畫祖、ト
皆後世附會ノ事ナルベシ、近頃姚首源書畫記ノ始ニ云、帝舜十二章、畫之始也、予欲觀
古人之象、則知十二章非創自虞也、ト云、確說ナルベシ、

三友三昆四友五友九友

松竹梅ヲ歲寒ノ三友トス、消夏錄ニ、吳仲圭四友圖アリ、蘭ヲ加ルノミ、又退谷翁水仙
ヲ加テ、歲寒ノ五友トス、清ノ袁漫恬書隱叢說ニ、蘭蓮菊ヲ風月ノ三昆トシ、孟蘭仲蓮
季菊ト云テ、歲寒三友ニ對ス、余カ家ニ陸包山涉園九友圖卷アリ、

陳眉公畫梅

昔年コレヲ吉篁墩カ淺草ノ偶居ニ見ル、絹本立軸長サ尺濶サ尺五六寸許リ、題云、紅
帶者、名鶴頂梅、結子如拳、大錢宗伯庭中有之、眉公ト云印アリ、其畫設色ト雖毛甚夕意
ヲ經ザル者ノ如シ、眉公書ヲ以稱セラル、畫ハ珍也、袁隨園カ胡雲坡ニ送ル書牘中ニ

云記在署中、命題眉公畫梅、似非此君善本、山中藏其畫梅十二幅、寄上表意、且使一路香
風、送公北上、預祝他年調羹之瑞、ト云ヲ見レハ、彼土ニハ有リト見ユ、然レドモ賈物多
キヲ知ルベシ、前ニ見シモノモ、定テ眞蹟ニハアルマジ、

雲林題畫詩

王漁洋カ香祖筆記ニ載ス、倪雲林每作畫、必題一詩、多率意漫興、坭古錄載一詩最佳、十
月江南未損霜、青楓欲赤碧梧黃、停機坐對西山晚、新雁題詩小著行、ト高江村消夏錄ニ、
倪高士新雁題詩ノ圖ヲ載ス、即チ眉公カ記スル處ノ詩ナリ、吾邦ニテハ未眞蹟ラシ
キ者ヲ見ズ、亡兄廉夫水墨山水ノ小幅ヲ藏ス、上ニ題詩アリ、一江秋水浸重瀾、竹葉蕭
々月影殘、一曲瑤琴初弄罷、楚天無際碧雲寒、ト極テ估舶齋シ來ル所ノ賈物ナルベシ、
然レトモ亦甚見ルニ足レリ、此頃一士人ノ家ニ至ル、與ノ小坐、舖ニ小幅水墨山水ヲ
掛ク、上ニ詩アリ、鉛華不著景偏幽、白石巖々淡霧浮、多少畫工描不盡、知君仙骨出人儔、
臨倪雲林トテ印ニツアツ、暗キ所ニテ甚模糊トシテ讀カクシ、然レトモ明末清初ノ
人カ畫ナルベシ、

余往年秘府中ノ奇書ヲ讀抄スルニ明ノ沈從先カ暴證知要ノ序後ニ白紙半頁アリ、
二絶ヲ書ス、清絶倪迂不可攀、能將墨法繼荆關、疎林斜日茅亭下、一片江南雨後山、淡煙
秋影墨離々、猶似雲林雨後時、漫說騎鯨滄海去、尙留寒碧想清姿、卜小楷大サ蠅頭ノ如
ク、甚奇ナリ、又倪畫ノ贊ナルベシ、又徐文長集ニ、書倪元鎮畫ノ詩アリ、甚妙ナリ、一幅
淡煙光、雲林筆有霜、峰頭橫片石、天際渺長蒼、雖賈須金換、如眞勝壁藏、扁舟歸去景、入畫
亦茫々

詩畫同意不語詩無聲詩

詩ト畫トノ意味、大抵目ヲ着シ心ヲ用ルノ所同シ、故ニ東坡ハ摩詰之詩、詩中有畫、畫
中有詩、ト云リ、又鄒陵王主簿畫折枝ニ、論畫以形似、見與兒童隣、賦詩必似詩、定非知詩
人、詩畫本一律、天工與清新、邊鸞雀寫生、趙昌花傳神、如何此兩幅、疎淡含精勻、誰言一點
紅、解寄無邊春、ト云、又歐公盤車圖詩ニ、古畫畫意不畫形、梅詩咏物無隱情、忘形得意知
者寡、不若見詩如見畫、ト云リ、又東坡カ韓幹畫馬詩ニ云、韓生畫馬眞是馬、蘇子作詩如
見畫、世無伯樂亦無韓、此詩此畫誰當看、ト又云、少陵翰墨無形畫、韓幹丹青不語詩、此畫
此詩今已矣、人間驚驥漫爭馳、又云、善畫者畫意不畫形、善詩者道意不道名、トイヘリ、曾

茶山カ梅ノ詩ニ、陶公毛穎果何用、素影寫出無聲詩、ト云、畫ノコトヲ不語、詩トモ無
聲ノ詩トモイヘリ、何レモ詩畫意ヲ同スル故ナリ、釋ノ英實存カ答畫者問、詩ト云詩
ニ、要識詩眞趣、如君畫一同、機超罔象外、妙在不言中、珠珠照滄海、玉蟾行碧空、安能起摩
詰、握手話高風、ト白雲集ニアリ、趙吳與序ヲ作レリ、李息齋仇山村ナト、同時ノ人ニテ
贈答ノ詩アリ、同ク宋末元初ノ人ナリ、

沈南蘋

吾カ邦ノ畫、南蘋沈氏ノ渡來セシヨリ別ニ一派ヲ生ス、田邛山カ長崎實錄ニ據ルニ
享保十六年辛亥十二月三日、三十七番船ヨリ畫工沈南蘋ヲ連渡ル、同十八年九月十
八日歸唐スト云、後再ヒ渡來シコトハ載セス、唐土新舶來ノ畫、其名ヲ載スルコトナ
シ、張浦山畫徵錄モ、乾隆四年ニ成シ書ナレハ、同時ニテ後輩ナル故載セス、只沈德潛
集中、丹青引贈家南蘋ノ古詩アリテ云フ、我家南蘋翁、寫生入奇妙、飛潛動植通、幽靈磅
礴解衣每騰越、胸中有主差無人、筆欲到鬼神先到、斯須擲筆圖已完、自寫其天氣淵浩、滿
堂觀者動顏色、謂是人工效天造、聲名盈區夏、流播海島中、日本之國東復東、君長遣使書
幣通、仙舟破波如行空、設館授粲禮、殿隆、眼看扶桑之枝挂紅日、手寫中華以外兎離荒劫

之夷風、三年頓作、還鄉夢、萬里行如騎、白鳳、散珠火齊、堆滿盤、弁服紛紜拜而送、歸途屢遇
頗連人、急人患難如抱痛、黃金散盡何須來、陸賈之裝仍缺空、妻孥相見各歎然、依舊席門
守菰葑、南蘋翁、歲月深、作書不覺霜毛侵、前年贈我九獅之圖、柏鹿卷、寓言善頌、還善箴、我
生結習耽謳吟、與君老年屹々同一心、輸君懷抱常惜々、安得剝船從君至海上、看君潑墨
繪海相、於更聽成連琴、五月十六日山崎宗周

傳真

畫舫錄ニ載ス、傳真爲畫家一派、西京雜記載、毛延壽陳敝諸人、晉顧長康傳真阿堵、皆其
技也、陶九成輟耕錄載其法而未詳、丹陽丁阜字鶴州、居甘泉、精于是技、撰傳真心領三卷
盧雅雨爲之叙、其子以誠字義門、傳父業、亦能精肖、某寵姬病、延之肖形、十餘日、改易六七
次、姬視之皆曰不肖、義門自視所畫則肖之極矣、明日至、不慕其形、自爲絕色女子、姬笑曰
肖矣、君真解人也、撰續心領四卷、論朽染之法尤詳、雖不知畫人、閱之可以肖像也、ト、明ノ
會波臣鯨、傳真以妙手ナリ、謝文侯郭無疆、徐象九、沈爾調、列瑞生、張玉可、張子游、沈聿、脩
ミナ其門ノ人ナリ、陳章侯、顧仲書モ亦頗ル妙ヲ得タリト、其ニ畫徵錄ニ見ク、話腴ニ
云、寫照非畫物比、蓋寫形不難、寫心惟難也、夫帝堯秀眉、魯僖司馬亦秀眉、舜重瞳、項羽朱

友敬亦重瞳、沛公龍顏、魯叔佗亦龍顏、世祖日角、唐高祖亦日角、頃日瓊山縣志ヲ讀ニ云、
明王敏後所人善畫馬及傳神諸品俱奇、而寫判尤妙、遊南嶺、有武弁妙一、目者、求圖行樂、
敏爲作發髻一目審矢狀、以匿其短、人服其機警、ト謂リ、然レハ傳真自ラ一派ニシテ畫
法ノ外ニ於テ機警ヲ用フベシ、

沈石田

沈石田ハ明一代ノ畫人ニテ、文衡山董玄宰ナドモ甚推重ス、然レドモ我邦ニ眞蹟ノ
傳ルヲ見ス、昔年古董ノ水墨山水ヲ持シ來ルヲ見ル、上ニ題詩アリ、云、釣竿朶々拂珊瑚、
瓊兀坐船頭不受呼、雙足本無塵土汚、如何獨自弄江湖、ト定テ賈ナルベシ、石田ノ全集
ハ、廿年前ニ佐伯侯ノ藏セルヲ見ル、事蹟ハ國朝吳郡丹青志ニ詳ナリ、

十眉

唐明皇令畫工畫十眉圖、一鴛鴦眉、又八字眉、二小山眉、又遠山眉、三五岳眉、四三峰眉、五
垂珠眉、六月稜眉、又卻月眉、七分梢眉、八涵煙眉、九拂雲眉、又橫煙眉、十倒暈眉、ト楊慎外
集ニ見ユ

異畫

茶餘客話ニ云、往時見同人三畫詩、蕪湖鐵畫、饒州磁畫、松江火筆畫也、又章州織畫、裂紙爲之、一經一緯、布置設色、無異絲綉、聞向有王秋山、能以指甲畫紙、點染作色、如古名畫、筆畫亦可、詠近見宋綉大軸、精深華妙、超諸品之上矣、ト畫徵錄云、吳次謙有二女、亦能畫、羽京名采、初名雲、字雨金、寓居蕪湖、山水初學、僧漸江、既而泛濫諸家、自山水人物、花鳥虫魚、蘭竹、以及指頭木片、西洋編紙等、靡不工、又能於瓜子上畫十八阿羅漢、誠爲絕人之藝、ト云、瓜子上へ十八羅漢ヲ畫クハ、吾邦ニテ米粒へ六歌仙ノ人物和歌ヲ畫クニ同シ、又書隱叢說ニ、武恬安寧州人、能以火炭畫竹、絕精巧、不可多得、近有以火炭尖吹暈竹上、成山水人物、并能作小楷於小竹管上、意即武氏之流傳也、ト此事曠園雜志ニモ見ユ、又虞初新志ニ、武風子ノ傳アリ、舶來ノ筆管ナトニマ、アリ、余扇骨ニ山水ヲ畫スルヲ藏セリ、又閑居偶錄ニ云、趙州普僧、能噴墨作畫、曾於毛提舉家、作一虎蹲大樹下、旁臥一青彪、虎目燦々如金、望之毛髮森豎、殆佛氏所謂六根互用者耶、ト盲人ノ畫ハ未タ見ズ、書ハ資育醫經ノ序ナド書タリ、盲道人尹傑トアリ、曲リテ掛畫ノ外へ出ルモアレド、隨分能キ書ナリ、

父子同名

吾邦ノ人父子同名スルモノ、畫人ト刀劔鍛冶トナリ、中華ニテモナキ事ニハアラス、周厲王名胡、僖王亦名胡、蔡文侯與五世孫昭侯、皆名申、漢廣平王德、長子亦德、拓跋魏安同父名屈、其子亦名屈、ト此類宋以來隨筆中多ク載ス、

觀畫訣

鄭尙玄訂補全書ニ、古人觀畫ノ訣ヲ載ス、云ク、見短勿詆、反求其長、見巧勿譽、反尋其拙、ト云リ、此語甚味アリ、

盈中山水

清源文獻志ニ、明ノ莊敏カ盈中山水ノ一律ヲ載ス、靜裏乾坤事々清、盈中別有小蓬瀛、遠分楚水半彎綠、坐對吳山一點青、瑤草暗動幽澗石、金魚時躍紫浮莖、箇中若有問田地、能結茅菴渡此生、ト宗僧眞淨カ有塊石如匡山雙劍峰ト云詩ニ、曾次龍藏大千界、掌中笑看小重山、飛來華岳一峰失、幻出匡廬雙劍閑、偶觸篆烟雲點綴、戲澆硯滴瀑潺顏、莫將道眼生分別、隨意聊安几案間、ト眞淨カ詩ハ、米氏硯山ノ類ヲ咏スルナリ、二律皆畫中ノ意趣アリ、又近コロノ揚州畫舫錄ニ、花匠ノ盈景ヲ詩養スルヲ、花樹點景、山點景ト云、陳扶搖カ花鏡ニモ、種盈取景法アリ、雲林山樹ノ畫意ヲ用フトイヘリ、吾邦ノ土產

ノコトナリ、揚誠齋カ幼圃ノ詩アリ、土壘ニ近シ、云、蒲松寓居、有剝方石而實以土者、小孫子藝、花窠菜本其中、戲名幼圃、寓舍中庭劣、半弓、燕泥爲圃、石爲塼、瑞香萱草一兩本、葱葉樵苗三四叢、穉子落成、小金谷、蝸牛卜築別珠宮也、思日涉隨兒戲、一逕惟看蟻得通、

瓶花用畫意

陳扶搖插瓶ノ法ニ云、須其木之叢雜處、取初放有致之技、或一二種、比枝配色、不冗不孤、稍有畫意者、方剪而插、其折處插之、則滋不下洩、花可耐久、ト瓶花モ亦畫ノ意趣ヲ用フベシ、

款

博物要覽ニ云、古畫上無名款者多、畫苑進呈卷軸、皆有名大家、乃御府物也、ト又畫塵云、元以前多不用款、或隱之石罅、恐書不精、有傷畫意、後來書繪並工、附麗成觀、ト今明人ノ畫、絹素拆裂、煙薰シテ、款印ナキモノ多シ、何ノ謂ナルコトヲ知ラス、

粉本

夏士良云ク、古人畫、謂之粉本、前輩多寶蓄之、宣和紹興、所藏粉本、多有神妙者、ト云、兄廉夫華人ノ粉本、釋迦普賢文殊ノ像ヲ藏セリ、甚奇ナリ、上ニ嵩山牧史ノ印アリ、畫譜

云、蓋其草々不經意處、有自然之妙、ト其言ニ符ス、七月十六日山崎宗周

吳畫論五月十六日

阮塘舍主

世ノ畫家者流、吳道子ノ畫ト賞鑑スルモノ、皆彩繪精密ナルヲ以テ、吳ノ畫蹟トス、甚々鑑定ヲ失セリ、世ニ傳フ觀音變相地藏菩薩孔聖像十六應真ノ如キ、皆然リ、予未タ吳畫ヲ一見セズ、妄リニ管見ヲ以テ考之、近比ノ墨本、一張楊柳觀音尊像アリ、萬曆戊申、寧紹參將天台劉炳文、立石于普陀山之楊枝庵トアリ、慈聖宣文明肅貞壽端獻皇太后之寶アリ、此畫吳ノ畫ヲ想像スルニ近キ者ナリ、嘉陵江一日之迹、極其妙、劍舞畢、奮筆俄頃而成、圖員元皆不用尺度規畫、一筆而成、早年行筆差細、中年行筆似蕪菜條、皆磊落逸勢ナリ、本朝傳ヘテ、吳ノ畫トスルモノ、不然、細密尤精キモノナリ、五代ノ曹仲元、道釋鬼神ヲ畫ク、初吳道元ヲ學テ不成、其法ヲ棄テ別ニ作細密、自爲一家、尤工傳彩、吳畫ノ細密ナラサルノ一證ナリ、又畫鑿ニ載ス、嘗吳道子ノ畫ヲ見、摩利支天像、帝釋像、木紋天尊像、及行道觀音托塔天王毘沙門神等像、行筆甚細、恐クハ其弟子輩ノ爲ル所耳、此等モ細密ナラサルノ證ナリ、東坡ノ集ニ載ス、道子畫、人物如以燈取影、逆來順往、傍見側出、橫斜平直、各相乘除、得自然之數、不差毫末、出新意於法度之中、寄妙理於豪放

之外所謂遊刃餘地、運斤成風、蓋古今一人而已、余於他畫、或不能必其主名、至於道子、望而知其真偽也、然世罕有真者、此語ヨク吳畫ヲ評シ得タリ、宋代已ニ真跡ナシ、況ヤ本朝ニ於テヲヤ、傳聞梅尾山寶庫、明惠上人ノ比ヨリ條ル墨本、渡海羅漢一局ヲ納メアリ、未タ其蹟ヲ目撃セス、以爲恨

景長能畫五月十六日

阮塘舍主

昔日書肆ヲ過テ、歷代能畫人名ヲ記シタル寫本一冊ヲ獲タリ、寔延徳三龍舍辛南呂日ト書ス、跋ノ語アリ、其文ニ云、粵有景良者、從韶訛頗慕、思恭信仲之家學、而深耽丹青、圖釋像、而既亞箕弓之業、下畧未タ景良何人タルコトヲ詳ニセス、他日骨董店ヲ過テ、木村高敦主ノ集タル寫本狩野系譜一冊ヲ獲タリ、所々朱書ニテ校正シ、甚益多シ、跋ノ追加ニ載ス、下野國足利飯塚山或說小城主長尾但馬守景長ト云アリ、相摸國鎌倉山内ノ上杉家ニ參勤ス、此景長畫圖名人也、法名號亨泉齋、狩野四郎次郎元信、是人ヲ師トシテ學フ、元信年景長ヨリ若キ事拾餘年也、其後元信上京シテ、小栗宗丹ニ繪ヲ學トアリ、先ニ所載ノ景良ハ景長ノ誤寫ニヤ

狩野正信

正信相州小田原人、稱大炊介、出仕將軍義政、爲近侍此時三十歲、性好畫業、師周文及小栗宗丹、能得其趣、然義政頃歲造金殿室町ノ御所也、令宗丹畫之、未竟而死矣、當此時、雪舟入明未歸朝、故無能繼其功者、舟歸自明、宿泉州堺津、其家有屏風花鳥之畫、視之曰、美哉、似吾友宗丹、又有自然而至者、是爲誰、夫人曰、公方臣大炊介所畫也、舟歸京、公方家命舟曰、宗丹畫殿、功未終而死矣、將繼之、舟對曰、金殿畫、不宜於僧、幸近侍之中有大炊介、使之繼畫、於是知正信之能畫、正信卒而元信繼其業

文晁按、正信ハ相州小田原人、長尾景長ハ、下野國足利飯塚山城ニシテ、相摸國鎌倉小田原管領上杉家ニ參勤スト、此景長畫圖ノ名譽アルニヨリ、是ヲ師トシテ學フトアルハ、正信ノ事ニヤ、享徳三年十二月、足利成氏殺上杉憲忠、憲忠之臣長尾景春、攻成氏、成氏軍敗、古河城云々、又景長トアレハ、卷ノ字ノ誤

カ字、景長ハ景春ノ事ニヤ、又ハ一族ニヤ、未考、景春ノ事ナレハ、正信此時十二三歳ナリ、元信生ザル廿一年程モ前ナレハ、正信ハ伊豆人、狩野景信長子ニシテ、初小田原ニ住シ、後京師ニ出トアレハ、旁以其頃景春ニ學シナラン、後京ニ出テ、宗丹ヲ學タルナルヘシ、元信文明八年生、七月十六日文晁永錄ニ死

古人を慕て名づく七月十六日 檜山貞吉

和歌の俳諧をよめる作者、多く古人に擬したる職名を名づく、かしこにも是に等しきことあり、五代の時、名畫のきこえありし東丹王李贊華、能く詩を作り、白樂天を慕ひて、名刺を通ずる毎に、云く、郷貢進士黃居難字樂地と、白氏に比せんと欲するなり

唐繪の贊

唐畫の贊に和歌を書たると古しへより有しと見ゆ、草根集のうち、

權律師心敬から繪のもの、贊を歌に書て、とありしに、たひくゝある人よりさるよし申たるを、或人のわさとのそむよし申されしに、水のうへに梅花ささかゝりたるを眺むる人あり、西湖梅とか人の申侍るを、夕霞にしに匂ふも梅かゝの紅をふるはなのさゝなみ

繪見の長爾

近來殊さら世にしるところの泰雲寺了然尼禪師の父は、葛山長爾とて洛下の隠士なりしが、天性畫の鑒識くはしくして、人多く其鑒を乞ひけるとぞ、元來駿州の貴族にて、書畫を好み眞偽を辨へしひとからなるを、世俗たゝ繪見の長次と云けるは、心うきとなり、その人品の高き、更に畢良史か類ひにあらす、宋の畢良史は書畫鑒にも

出たり

畢良史喜字學、得晉人筆法、少遊京師、以買賣古器字畫之屬出入貴人之門、當時謂之畢償資、兵火後僑寓興國軍、江西漕將蔣燦喜其辨、惠資給赴行在、遂以古器書畫勳諸內侍、內侍多喜之、思陵方搜訪古玩、恨未有辨其眞偽者、得良史甚悅、補文學、權知東明縣、到縣搜求古器書畫、復載以達行在、上大喜、改京秩、栖遲葦下、人又號畢骨董

應眞の鑒

近國の寺に羅漢の畫軸あり、北宋の繪なりとて殊なうたうとみ侍りしを、或鑒識家一見して、こは宋畫に非ず、和畫の古き所にて、唐山の繪様を摹したるものなり、かつ其衣の紋に萩に兔などあるは、和畫のしるしなりと、實に正論といふへし、僕も或方にてさいつころ見たる掛物にて、まさしき和の古繪にてそありし、またこゝに萩の漢名を天竺花といふなれば、羅漢の衣に畫くもむへなりと獨笑せしが、あとにておもへは、五獅子の如意に牡丹あり、この繪にもより所あるにや計りかたきまゝ、他日の考にしはらく記し置ぬ、

周氏の二服卿

明に周冕字服卿、周之冕字服卿あり、いつれも書を善す、紛はしきとなり、されども永樂と嘉萬の頃と、時同じからず、周冕は納菴と號し、之冕は少谷と號す、かねて知らざれば、題名なくて字のみ印章に見ゆるなど、鑒定のいふべきことならずし、
ついでしてしるす、世にいふ處の元の二伯顏一は江南を平定せし伯顏、丞相是はきはめて姓は異なるべし、史臣蒙古の事に委しからず、其姓を記さざる故に、もし此類同時なるときは、疑をのこすとあるべし、わが元弘の頃、尊氏將軍のいまだ高氏なる時に、佐々木源高氏あり、これは源姓の出所異なるに、足利京極の分ちあれば、紛るゝ事なきは理りなり、

事多ければ遺忘多し

往年書畫譜の中に、可庵の名氏を見出でし時、たゞちに明朝畫人の名簿へ書入置しが、程なく見合たきとありて尋しに、いづれの所へ記せしか早くも忘れたり、其儘捨置しに、或藏書家にて其真蹟の墨竹を観る、可庵の號もありて、印章三つまであり、黄昏なるゆゑに、印の小さきは所々分りたたくて、只一大印の方なるが、文字も定かなる様なれば、熟覽するに、逆しまにれたる也、いよく睡をきはめてみるに、獨醒

の二字は明らかかなれども、更に據なくて過ぬ、さてつく／＼考るに、獨醒とあれば、試みに屈氏の所をみるべしと、件の名簿をひらくに、果して屈約の下に、可庵と朱にて書入有しにぞ、一興を催し、其勢にて、餘の小印の字も悉く分明なりき、其後阮塘の許にて、明畫錄に出たるよし承りしが、叔も始書畫譜にて見しは、いづれの條下なりしにや、かの遺忘のうへに搜索せんも又物うく、程へぬるうち、頃日明畫の事尋ること侍りて、轉覽せし折から、ふとみつけしまゝ、次に記して重ねての遺忘のためにはせんとす、

明屈約墨竹卷

屈可菴作此四紙、遺吳惟謙刑部、盡其所長者矣、惟謙外舅、爲太常夏公、以墨竹名世、惟謙得之既多、然後有取於可菴、豈非欲兼取而並畜者邪、畫譜列傳の可菴老人を刪り、屈約の下へ別號に加へべきなり、

黃蜀葵

錢舜舉よくこれを書き、然れども是より先徐熙既に書けり、探幽法印の頭までは、楮と外題に書し也、何さま花様といひ、製紙の功も楮にゆづらず、今やいつにても黃蜀葵と書付るときはなりし、和名トコ、又猿ゴマ、チリ木など、も云ふよし、かうぞ又

かうずはかみぞなれば、楮にもかぎらぬにや、これをも草かうづとも云べきか、又白花のものありときく、黄とはいひがたきもたかし、今以て彫刻家の後藤氏にては、此はなの紋を楮と云とぞ、是古きを守るなるべし、

逸民の圖卷

古き粉本に、陶淵明の類五人を圖して、逸民の圖と云へる卷あり、其書何人の名がく所といふとをしらず、李徳裕が奥に書せしと覺ゆ、さあれば其頃の繪なるか、又それより古き繪なるや、たま〜震澤集に出たるは五代の顧宏中が圖なり、これには一人員ははくして、六逸の圖とあり、若も六人にていまだ殘缺なるや、同じ頃の匠文播に六逸の圖四幅までありと、宣和書譜に出たり、此圖とたなじさまなるにや、

五代顧闕中六逸圖

闕中寫六人像、皆取其曠逸、而淵明非其倫也、露臥者、其劉伯倫乎、所謂枕曲藉糟吹簫者、其桓伊乎、所謂臥吹三弄、題以為孝先馬融、非其時矣、缺題者、其嵇叔夜乎、所謂目送歸鴻、妄意如此、惜不及與石田評之、震澤集

鶴鷓真吉

鶴鷓古き唐繪なせにて見侍らず、探幽齋の比より書きたるは、折ふしこれをみる、先會談話の中に、みそ萩は尾鼠萩にて、鼠尾艸の轉じたるなりと開り、鼠細は此説と少し異也、鶴鷓に二種あり、大なるを大さゝぎ、新撰字鏡に加也、久支、今はかやく、又大さゝむとも云、小なるをみそさゝむと云、是二種なり、扱みそといふは、細小の義なり、密の字も、細密と續きて、こまかなるととす、細雨を密雨とも云り、密はまたひそかにといふを、みそかにといふも、聲の細小なるをいふべし、まかれは鼠尾艸も花至てこまかなれば、其花色の同じき所より、みそはぎと古くいひなせしごとく思はる、例の僻案ながらも、稽古の一課として、其謬りを正し給はらんとを希ためにしるす、

ぎつてう

初春の遊戯の圖に、毬打あり、近頃も京師より來れるブリ〜きつてうを見る、前高く後低く垂れて、兩車左右を挾む、鳥形をなさずといへども、全く博古圖の鳩車の形なり、彼も銅器ながら、兒戯の器なり、いつしかこれにかたどりたること、思はる、依て或方へ鳩車の唐韻は、何とか候へきと問侍りしに、キウチエ、にて侍るよし、こたへ玉ひし方ありしかば、さすればキツテフに近き音なればとて、愈杜撰に募りしも

ねかし今時遊ひの紙張子に全く

天藏菩薩

唐の段成式が頃には、此菩薩と地藏菩薩を並び書きしと見えし、今やこの名號する人まれなり、曰く、

近佛畫中有天藏菩薩地藏菩薩、近明諦觀之、規彩鑠目、若放光也、或言、以曾青和壁魚設色、則近自有光、又往々壁畫僧及神鬼、目隨人轉、點眸子極正則爾、

さてその菩薩の事かまはしく、荻野□□主の博く内外の學に涉れるを以て、右名號をしるして、明後望の夕までにその經中の出所等を書つけ給りたしとこひしに、其使へすぐに委しく暗記のはををしるし給りしに、ぞ誠に歎伏したり、餘りに愉快のとゆへ返翰のまゝ寫すとしかり、

然らば天藏菩薩の儀御申被下委細承候

天藏と申候は則虚空藏尊の美名にて、芳翰の通地藏菩薩と相並候菩薩に御座候經中所見いまた見當不申候へ共求聞持口訣中所々醍醐秘抄などの中にも其趣はいで申候また地藏と並稱候事は地藏菩薩十輪經を虚空藏菩薩に賜給ふに御

座候其外地藏本願經等にも是非天藏尊は虚空藏出て申候總て竺土にては天と申候へは中夏のいひ習はしとかはり其像を現し利益等を施し候方を提婆天と申候中夏の天と申候をは空又は虚空と申候故に天藏は疑なく虚空藏の異名と奉存候いつにても智慧を虚空に比し福徳を虚空に比し申候功徳本誓にて御座候アキヤシヤキヤラ候虚空藏とも天藏

先右の通かと奉存候御畫譚此一條御序の節拜見之儀御惠被下候様所希候貴復速勿御海容可被下候順首 八月十三日

深云フ本文荻野口口主トアルハ幕府ノ天守番荻野八百吉別號ハ梅場ト云ヒテ深ク佛學ニ通シタル人ナリ此ノ頃下谷練堀小路ニ住居シテ文龜カニ丁町ノ家

牛若辨慶の圖

世に英一蝶か畫ける、牛若丸辨慶虎の巻をみる圖なりと人のよべるあり、虎の巻は六韜三略のうちをいふものか、しかあれば、御さうし六韜をよみし時は、いまだ辨慶と君臣の契約せざりし前となり、堀川に鬼一法眼といふ文武に達者の人あり、此人兵法十六巻を秘藏したるよし聞給ひ、法眼かもとに御さうしいらせ給ひて、みむ

王をてはれしかども、ふかくをしみてゆるさゞりしかば、その家の女をかたらひ、ひ
 そかに寶藏よりぬすみ出し、十六巻を一字も残らずおぼえさせ給ふと、義經記にあ
 り、辨慶といひ給しいはれ有へきともしられず、猶考べし、たましく、義經記をみるに
 一蝶の書ける圖は、正しく清水の御堂にて、牛若辨慶ともに法華經二の卷讀誦し給
 ひし所をかけると思ふ、義經記評判 卷之二 之下 ころは六月十八日なるに、清水の觀音に、上下さ
 んらうす、辨慶も何ともあれ、ゆふべの男清水にこそあらんに、参りてみばやと思ひ
 て参りける、あからさまに清水に参り、惣門にたゞずみて待けれども見え給はず、こ
 よひもかくて歸らんとする所に、いつものくせなれば、夜ふけて清水坂のへんにれ
 いの笛こそ聞えけれ、辨慶さゝて、あらねもしろの笛の音や、あれをこそ待つれ云々、
 御ざうし何ともあれ、さやつは氣なげなるものなり、あはれ曉にてあれかし、持ちた
 る太刀長刀打おとして、薄手おふせていけぞりにして、ひとりありくはつれ、な
 るに、相傳にして、召つかはばやと思しめしける、辨慶此たくみをしらず、太刀に目
 をかけて、跡につきてぞ参りける、清水の正面に参りて、御堂の内をおがみ奉れば、人
 のつとめの聲はとりくくなりと申せば、ことに正面のうちのかうしのきはに、法華

經の一の巻の初めをたつとくよみ給ふ聲をきいて、辨慶思ひけるは、あらふしぎや
 な、此經よみたる聲は、ありつる男のにくいやつと云つる聲にさも似たるものかな、
 よりてみむとおもひて、もちたる長刀をば、正面のなげしの上にさしあけて、はきた
 る太刀ばかり持ちて、大せいのゐたる中を御堂の役人にて候通させ給へとて、人
 方をもさらはず、ねさへて通りける、御ざうしの經をばして、給へるうしろに、ふ
 みはたかりて立あがりけり、みあかしのかけより人は是を見て、あらいかめしの法師
 のたけの高さよとぞ申ける、何としてしりて、これまで來たるらんと、御ざうしは見
 給へども、辨慶は見つけず、只今までは男にておはしつるが、女のしやうぞくにてさ
 め打かづきの給ひけり、武藏坊思ひわづらひてぞ有ける、中々せひなくすいさんせ
 ばやと思ひ、太刀のしりぎやにて腋の下をしたゝかにつきうでかして、ちどの女ば
 うか、これも参りにて候ぞ、あなたへよらせ給へと申けれども、返事もしたまはず、辨
 慶さればこそたいものにてはあらず、有つる人ぞと思ひ、又したゝかにこそついた
 りけれ、その時御ざうし仰せられけるは、ふしぎのやつかなをのれがやうなること
 ときは、木の下芽のもとにて申すとも、佛の方便にてましませば、聞しめしいれられ

んぞ、かたぐいおはします所にてらうせきなれ、そのき候へと仰せられけれども、辨慶なさけなくものたまふものかな、きの夜のより見参に入て候かひもなく候、そなたへ参り候はん申もはたさず、二でうの壘をのりてえ、御そばへ参る、人すいさんびろうなりとにくみける、かゝりける所に、御ざうしの持ち給へる御經をおつとりて、さつとひらきて、おはれ御經や、御へんの經か人の經かと申ける、されどもかへしもし給はず、御へむもよみ給へ、我もよみ候はむといひてよみけり、辨慶は西塔に聞えたる持經者なり、御ざうしは鞍馬のちごにてならひ給ひたれば、辨慶が甲の聲御ざうしの乙の聲入ちがへて、二の卷半ぐはんばかりぞよまれたり、参る人のゑいやつさもはたとしづまり、行人の鈴の聲もといめて、是をちやうもんしけり、萬々世間すみわたりて、たつとき心もをよばず、文化十一年正月發路考

一筆畫

陸探微作一筆畫、連綿不斷、歷代名畫也。蘇軾書宗少文一筆畫詩云、宛轉回紋錦、索盈連理花、云々、右一筆畫ト云モノハイカナル者ニヤ知ラサレトモ、英一蝶カ一筆畫達摩アリ、又俊明廟ノ御小納戸ヲ勤メタル

人ニ、一筆畫ヲ能クスル者アリ、名ヲ忘ル、予カ見タルハ、紅唐紙ノ上ニ金泥ヲ以テ秋野ヲ畫キ、且古歌ヲ書キ、其歌ノ下句ノ末ノ字、芒ノ葉末ヨリ連リ、文字ハ雙鉤ニテ、畫ハ白描ノ如ク、連綿トシテ斷エス、初ニ筆ヲオコシタル所ニ終ル、眞ノ畫法ニハアラサレトモ、是亦一絶技ナリ、

戚文秀工畫水、筆力調暢、畫清濟貫河圖、一筆長五丈、自邊際起、通貫波浪之間、與衆毫不失次序、起騰回摺、畫壁載、常州佛寺後壁、有徐友畫水、亦名清濟貫河、中有一筆、尋其端末、長四十丈、筆法既老、波浪起伏、相對活動、愈看愈奇、

田安家ニ藏セラル、沈南蘋所畫六枚折屏風有リ、外裝共ニ唐山ノ制ナリ、其内ニ海鶴延齡圖アリ、其浪清濟貫河圖ニ因テ畫ケルモノナルヘシ、如此モノヲ畫キ、其間ニ波浪ノ皴ヲナセリ、予カ見タルハ、弱年ノ頃ニテ、唯奇ナケルトノミ思テ、此事ヲ知ラス、縮圖ヲサヘセサリシヲ悔ユ、



大口魚

大口魚ノ名、朝鮮ノ東醫寶鑑ニ出ツ、我邦ノタラニアツヘシ、我邦ニテハ鱈ノ字ヲ俗ニ用フレトモ、中華ニハ無キ字ナリ、越州佐州北海ニ多クアリ、二種アリ、二種小ソ方

ヲスケトウト云、スケトウニハ、臈ノ字ヲ用フル由、邦俗ニ問ヘハ、海底ニ居ル故臈ノ字ヲ用フト云ヘリト、根岸肥州話ス、或云スケトウトナリトハ、佐

朱竹垞ノ硯

往年兄廉夫藏スル朱竹垞ノ硯アリ、吉篁墩ノ世話ニテ、高價ナレトモ儲藏ニナセリ、堅六寸餘、横三寸五六分モアリ、角丸ク、面ハ何ノコトモナキ硯ナリ、裏ヲ少シ凹クナシテ、ソノ中ニ銘アリ、云ク、壽之名山、如金如玉、君子用之、爲霖爲雨、舜尊竹垞ト云印アリ、或云、是篁墩カ贋作セシモノナルベシト云、廉夫云、此篁墩カ贋作ニアラス、華船ノ摸作シテ來ルナルベシ、玉ノ字ト、雨ノ字ト、古韻通用スルアレトモ、篁墩定テ知ラサルヘシト云リ、石質黒クシテ、歛硯ト云方ニ近シ、今何人ノ藏ニナレルヤ不知、

細書

余先ニ清ノ吳豫恣カ細書ヲ記ス、此間述異記ヲ讀ムニ、祝玉成カ牙書ヲ載ス、云ク、廉熙初年、浙杭祝玉成號培之、年八十餘、書事入微渺、如秋毫之末、余得一牙牌、長一寸五分、潤一寸、一面書虬髯下海、其中虬髯公李靖、紅拂虬髯夫人、奴十八、婢十八、箱籠二十、楚々排列、鬚眉畢具、上寫曲一、鮑筆畫分明、一面畫二十小兒、種々遊戲、悉備、內一小兒放風箏、

其線有數十丈之勢、高空紙爲亦可辨焉、然其筆墨所占、特十分之三、四耳、至於粒末而眞書絕句、瓜仁而羅漢十八、無少模糊、觀者以顯微鏡映之、無一苟筆、ト此我邦ノ細書ト同シ、謝在抗五雜俎ノ中ニモ亦載ス、

畫ヲ好ミタル帝王

帝王ノ書畫ヲ愛玩スル、宋ノ宣和、金ノ明昌ノ二帝ニ過キタルハナシ、汪玉水カ珊瑚網ニ載ス、金明昌有七印、一曰內府蒔蘆印、二曰群玉秘珍、三曰明昌寶玩、四曰明昌御覽、五曰御府寶繪、六曰明昌中秘、七曰明昌御府、又宗宣和天水雙龍印、有方圓二樣、法書用圓、名畫用方、宣和明昌二帝題籤法書用墨、名畫用泥金、又宋高宗御府手卷、畫前上白引縫、間用乾卦圓印、其下用希世藏方印、畫卷盡處、下方用紹興二字印、墨蹟不用卷上合縫卦印、止用其下希世小印、其後仍用紹興小印、江村消暑錄中ニ、多ク二帝ノ藏印ヲ記ス、レトモ、我邦ニテハ未タ見ルコトナシ、東山義政公ノ天山ノ印サヘ、人間ニ散落スルモノ甚稀ナリ、按スルニ消暑錄中ニ、右軍袁生帖、宣和御標、泥金楷書、黃絹隔水右邊、鈐印長方、雙龍璽二方、本帖右圓、雙龍璽一方、トアレハ、法書ニ圓ヲ用ヒ、名畫ニ方ヲ用フト云ヘル珊瑚網ノ說モ、證スルニ足ラサルニ似タリ、

錢舜舉白子庭ノ畫

辛未七月夏ヨリ秋ニ至テ、公私執掌、一日モ好興味ナシ、或日一諸侯ノ邸ニ至ル、二ノ奇絶畫ヲ見ル、一ハ錢進士ノ蜀葵ナリ、幅八九寸、豎二尺ニ滿タス、蜀葵一枝ヲ寫ス、若色甚濃ナラス、花葉ノ表裏ノ皺ニ、紋甚精細、後輩ノ及フヘキニアラス、上ニ一絶ヲ題ス、云ク、紅葵向日渾如染、好與榴花相對看、詠物何人如老杜、空留健筆付邊鸞、錢選舜舉并題、舜舉錢選之印ト云印ニアリ、一ツハ白子庭ノ菖蒲幽石也、高サ尺計リ、横一尺六七寸、淡黒ヲ以テ幽石ヲ作り、左右ニ菖蒲數十莖ヲ寫ス、右ニ題詩アリ、云ク、盈泓淺々點幽菖、深髮踈々隨鏡中、瀟洒憑誰供拂涼、淡烟微雨好清風、子庭トアリ、眞ニ絶妙ノ畫ナリ、

耆婆ノ像

我カ醫ノ家ニテ神農ノ像ヲ祭ル、故ニ神農ハ古人ノ像モ畫モ多クアリ、扁鵲仲景ナトモ、近來ハ希ニアリ、耆婆ノ像ハ未是ヲ見ス、李日華カ筆記ニ載ス、云ク、趙仲穆用龍眠法、寫藥王像、坐藤竹牀、手執胡蘆、在芭蕉林中、喻是身之非堅也、脚下麻々細草俯視之、喻大地皆藥艸也、倪迂作精楷贊曰、耆婆大醫王、能療諸疾苦、視虛實表裏、施補利汗吐、設

或有心病、非針砭能愈、世尊安心法、一彈指病去、是畫者贊者、俱解入深法者也、ト余先ニ涅槃像ノ前、按脈ノ像ヲ作ルヲ見ル、或人ノ云ク、南都東大寺ノ涅槃像ノ前ニモ、耆婆ノ像アリ、若シ後來藥王ノ像ヲ作ラハ、李氏筆記ニ依テ圖スベシ、

移春檻

狩野者流の繪に、衆花を籠に盛て、車に載せたる圖あり、古く唐山にもありしとどねもよ、偶天寶遺事を閱するに、揚國忠子弟、春時移名花、植木檻中、下設輪脚、挽以綵組、所至號移春檻、

十梅之圖

華光カ十梅ニ、石室和尚ノ題アリ、十梅ハ、懸崖放下、絶後重甍、平地回春、淡中有味、五葉聯芳、一枝横出、高下隨宜、正偏自在、幻花滅盡、實相常圓トナリ、昔年清商ノ十梅ヲ畫スルヲ見タリシカ、是トハ大ニ異ナリ、

朝陽對月

朝陽補破裓、對月了殘經、ト云ハ、何人ノ句ナルコトヲ知ラス、然レトモ、樵隱逸禪師ハ元ノ人ナリ、朝陽對月ノ贊アリ、云ク、破綻通身不覆藏、漫從刀尺上搏量、工夫綿密急著

手、寒日初無一線長、閑掩黑豆爲誰忙、雪覆雙眉眼闕霜、經卷難窮義難了、雲根幾度月昏黃、ト何レ唐宋ノ人ノ句ナルヘシ、

石田ノ書

余此頃石田ノ水墨山水ヲ見ル、横尺ニ滿タズ、堅二尺八九寸許、甚タ意ヲ經サルモノ、如シ、上ニ題詩アリ、草屋龍泉路、山峰映夕暉、高懷擴今古、逸志出風雲、巒彩添新色、林影襯野雲、清談對知己、何處着塵氛、ト此亦華商ノ贋作ナルヘシ、然レトモ詩意甚タ味アリ、依テコレヲ録ス、

沒骨

張伯起工畫能書云、畫花卉、嘗有一圖、獨梭絹、乃蜀黃荃榴花百合、皆無筆墨、惟有五彩布成、榴花一樹百餘花、百合一本四花、花色如初開、極有生意、信乎其神妙也、時謂之沒骨體、近時ノ沈南蘋黃居宋ヲ宗トシテ、新意ヲ出セルモノナル可クシテ、沒骨體ナルコトハ論ナシ、此邦ノツケタテト云モノモ、沒骨畫ノ草體ト云ベシ、然ルニ一奇說アリ、則チ廣川畫跋云、沈在中言、徐熙之子崇嗣、擬造新意、不筆不墨、卷直疊色、澹染、當時號沒骨華、似似黃居宋父子、余嘗見駙馬都尉王銑所收徐崇嗣沒骨華圖、其花則草芍

藥也、自其破碎散葉蓓蕾露蕊、以至離披格側、皆寫其花始終盛衰如此、其他崇嗣畫花不一、皆不名沒骨華也、唐鄭虔著胡本草、記芍藥一名沒骨華、今王晉卿所收、獨名沒骨、然則存中所論、豈因此圖而得之耶、

此說ニ因レハ沒骨ハ芍藥ノミニカキレルニヤ、

醫中の觀音

舊來所藏の銅像、千手觀音小像一軀、背に景清の二字を彫てあり、肩より足におよぶ、其書の體磊落に似たり、古色可掬、傳聞く、景清千體の觀音尊像を鑄て、常に醫中に盛て安置したまふ、現に其一と申傳ふ、祖父宅邊の小溝中を掘て獲といふ、予今篋中に盛て安置す、偶宋の柯山註普門品を見するに、注文に載す、晋太元中、彭城有一人、被枉爲賊、斯人本供觀音金像、帶在醫中、後伏法、刀下但聞金聲、刀以三斫、而頭終無異、後解醫看像、像有三痕、由是得放、

又蜀有一人、常檀函盛像、安醫中、值姚萇寇蜀、此人與萇相遇、萇以刀斫之、聞頂有聲、退後看像、果見有痕、其人悲感、擊傷我身、反損聖容、從是益加精進、

東坡ノ人物

伊藤某云フ、一諸侯ノ藏ニ、東坡カ畫ケル人物ノ畫幅アリ、呂祖ニ似タリ、探幽ノ極メアリ、然レトモ其眞偽如何ト云フコト知ラスト、余暗ニ思フ、東坡ノ像ヲ畫人ノ繪ケルヲ誤リタルナルヘシト、腹笑シケルカ、其後新城王氏ノ古夫子亭雜錄ヲ讀ムニ、云ク、世但知東坡善畫枯木竹石、寂音集中、有東坡畫應身彌勒贊、云、相傳始作以寄少游卿上人得於少遊之家、則坡老亦工畫道釋人物也、ト然レハ坡翁ノ人物ナキコトコハナシ、却テ余カ見ノ廣カラサルコトヲ恥ツ、戊三月十六日

紙織

閩中紙織、畫山水花卉翎毛皆工、設色亦佳、或言近日始搦爲之、余按留青日札、嘉靖中、沒入嚴嵩家、賁有割糸納紗紙織尋畫之名、則其來久矣、ト漁洋山人ノ分甘餘話ニ見ユ、余亦一路榮華ノ圖ヲ藏ス、然レトモ繡畫ト同ク別ノ意趣アリ、袁棟叢說ニ載ス、字有飛白體、篆隸俱有之、不獨草書也、王隱之飛白變楷制也、本是宮殿題署、勢既遒勁、文字宜輕微不滿、名爲飛白、如今所謂渴筆沙筆是也、唐人好作禽鳥花竹之像、宋仁宗好飛白、以點畫象形物、元人好寫飛白石飛白竹、今市井中、以勾白成字、中填花木人物、但以五言詩或七言詩、每字圖、戲劇、以爲玩者、往々佈滿虛市間矣、ト余壽字ヲ

寫シテ、中ニ老君以下仙人ヲ填スルヲ見ル、忠孝ノ字亦各忠臣孝子ヲ填スルアリ、往年一諸侯ノ邸ニ、盤挑糾結ノ貌ヲ以テ壽ノ字ヲ寫スアリテ、已ニ畫院ノ王若水ト極ムルヲ見ル、何レ明初ノ人ノ畫ナルヘシ、然レハ古キコト、見ユ、吾又朝鮮人ノ千字文ノ字中へ人物花卉ヲ填スルヲ見ル、吾邦ニモ往々アレトモ、何ノ書ニ出ル事ヲ知ラス、依テ叢說ノ一條ヲ標出シテ考據ニ備フ、袁棟叢說卷十二卷佐伯侯藏癸酉五月十六日恩眼句日數認日書之 從云フ袁棟叢說云々以下ハ、專飛白ノ論ニテ紙織ト相涉ヲサル者ナレトモ原本ニ從ヒテ別ニ標題ヲ立テス

列仙傳

此書いまた委しく讀まされども、仙蹤の遺脱多し、常に畫く所の虛放ももれ、黃鶴仙人も見えず、但し控鶴仙人の事にや、世に鶴に乗りたるを費長房といふ、傳中に杖を龍として、長房を乗せたるとはあれども、鶴のことなし、又先年或官家より出たる顔輝か鐵拐仙の圖を見る、散髮破衣にして、手に長き劍を提けたり、此劍も傳の内に見えず、いぶかしく思ひしか、其後好古堂書畫記に、馬遠の李鐵拐磨劍圖あるを見出て、はしめて慥になりぬ、群仙の故實をたつねんには、清人の列仙通記なるへし、其書三十卷ありと簡明目録に出たり、

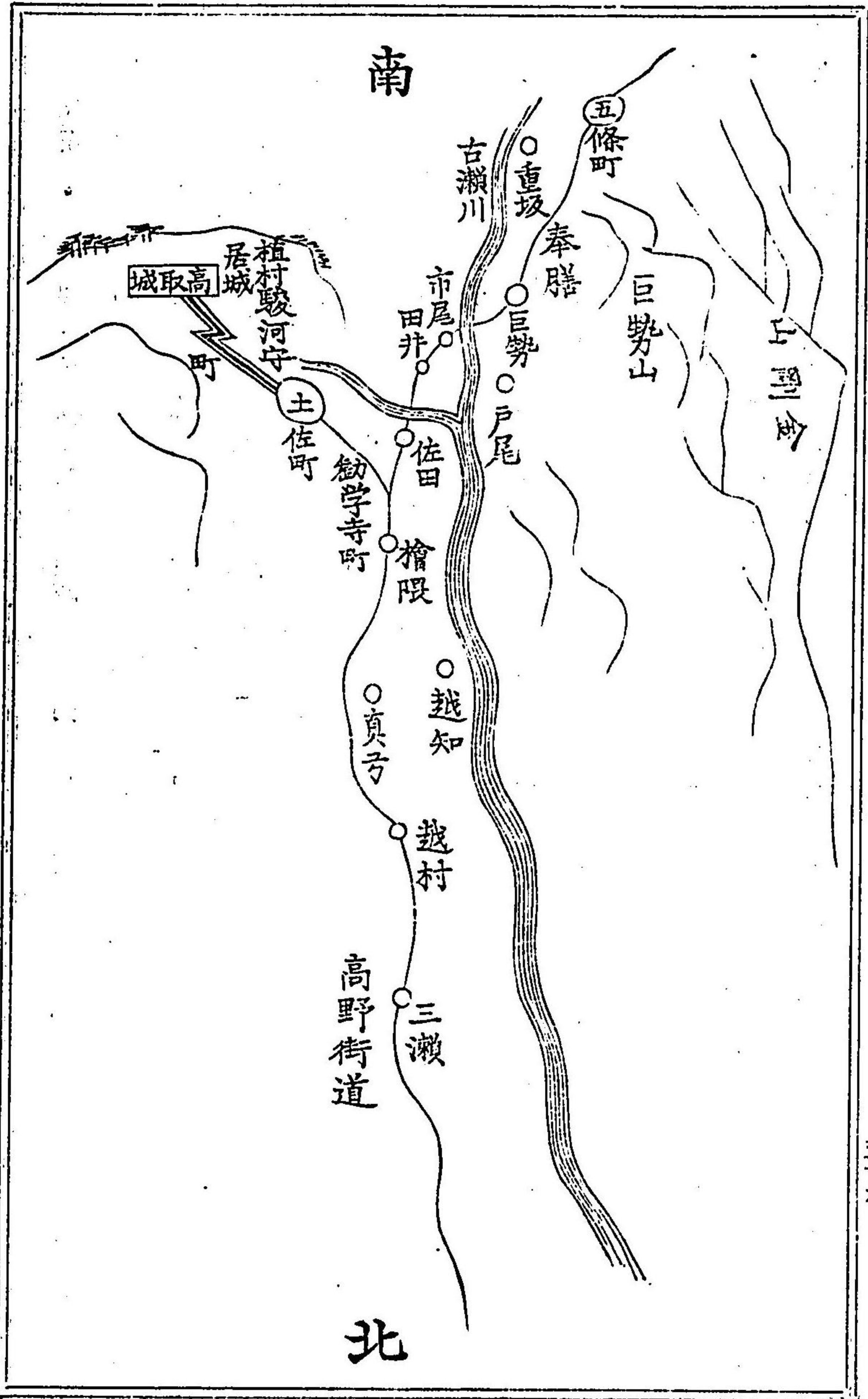
列仙傳卷之一云、鐵拐先生李其姓也、質本魁梧、早得道、修真巖穴時、李老君與宛丘先生、嘗降山齋、誨以道教、一日先生將赴老君之約於華山、囑其徒曰、吾魄在此、儻游魂七日而不返、若甫可化吾魄也、徒以母疾迅歸、六日而化之、先生至七日果歸、失魄無依、乃附一餓李之尸而起、故形跛惡、非其質矣、

同書卷之四云、費長房汝南人、曾爲市椽、有老翁賣藥于市、懸一壺於肆頭、及市罷、輒跳入壺中、市人莫之見、惟長房於樓上觀之、異焉、因往再拜奉酒脯、翁曰、子明日更來、長房旦日果往、翁乃與俱入壺中、但見玉堂殿麗、旨酒甘肴、盈衍其中、共飲畢而出、翁囑不可與人言、後乃就長房樓上、曰、我仙人也、以過見責、今事畢、當去、子寧能相隨乎、樓下有少酒、與卿爲別、長房使人取之、不能勝、又令十人扛之、猶不能舉、翁笑而下樓、以一指提而上、視器如有一升許、而二人飲之、終日不盡、長房心欲求道、而顧家人爲愛翁、即知乃斷一青竹、度如長房、使懸之舍後、家人見之、長房也、以爲盜、死、大小驚號、遂殮殮之、長房立其傍、而衆莫之見、於是遂隨翁入深山、踐荆棘、於群虎之中、留使獨處、長房亦不恐、又臥長房於空室、以朽索懸萬斤石於其上、衆蛇競來、齧索欲斷、長房亦不移、翁還撫之曰、子可教也、復使食糞、糞中有三蟲、臭穢特甚、長房意惡之、翁曰、子幾得道、恨於此不成、奈何、

長房辭歸、翁與一竹杖曰、騎此任所之、頃刻至矣、至當以杖投爲跛中、又爲作一符曰、以此主地上鬼神、長房乘杖、須臾來歸、自謂去家適經旬日、而已十餘年矣、即以杖投跛、願視則龍也、家人謂其死久、驚訝不信、長房曰、往日所葬竹杖耳、乃發塚剖棺、杖猶存焉、遂能醫療衆病、鞭笞百鬼、驅使杜公、或獨坐悲怒、人問其故、曰、吾責鬼魅之犯法者耳、又嘗食客、而使使至宋市餅、須臾還、乃飯、或一日之間、人見其在千里之外者、數處、桓景嘗學于長房、一日謂景曰、九月九日汝家有大災、可作絳囊盛茱萸、繫臂上、登高山飲菊花酒、禍可消、景如其言、舉家登山、夕還、見牛羊雞犬皆暴死焉、一云、後失其符、爲衆鬼所殺、

大和の地名

文晁かつて大和國に遊ひしか、名所舊跡は申すにさらなり、地名に至りてもことごとく、古昔を考ふるに足れり、或は安部と云ひ、或は橘と云ひ、或は越知と云ひ、或は曾我と云ひ、或は百濟と云ひ、或は小野と云ひ、或は藤原と云ひ、或は巨勢と云ひ、或は土佐と云ふ、按ずるに巨勢金岡の先人は、此所より出たる人にや、又土佐といふは、今は高取城下なり、城より五十町はかり西にて町はつれなり、是も土佐氏の先人出し所ならんか、巨勢と土佐とは川をへたつはかりにて不違なり、



大和國 巨勢山 巨勢川 高市郡 近於高市郡之界 今改巨勢作古瀨

六帖霞たつこせの春野に鳴き、すいつかありかを人にしらるゝ 光 俊

夏珪九月十六日貞吉

夏珪或は夏圭ともあり、字義同じといへども、珪の方然るへきにや、その故は北宋の仁宗の時に相たりし王珪は字も禹玉といへり、夏珪の字まれ是より出たれば、珪に定むへし。

夷大黒

先頃古き隨筆の書を見たとあり、其中に夷大黒の事ありしまゝ抄寫し置きぬ、是よりも古きふみに出たるにや、猶尋ぬへし、曰く或人の云るは、大黒と夷と對して、或は木像を刻み、或は繪に書て、富貴を祈る本主とせり、世間こぞりて一家一館に是を安置せずといふとなし、但夷の事は其本説もありと見ゆれど、大黒と云こといづれの比より祝ひそめたりと云本説、儘に見侍らず、謬にいふ説は、まぢくなれども、多くは皆虚説にして用ひかたし、此事いふかしく侍る、其上世に夷大黒といへば、蛭子と對するいはれもありけるにやと云侍るに、又或人來りて曰く、尤いはれありげに

侍る、以往に兼俱説を承りしに、大黒といふは、元大國主の命なり、大己貴と連族にして、昔天下を經營し給ふ神なり、大己貴と同しく天下をめぐり給ふ時、彼大國主袋のやうなる物を身に隨へて、其中へ旅産をいれて廻國せらるゝに、其入物の中糧を用ひ盡しぬれば、又自然に満てり、夫によりて後世に福神といひて尊むは、此いはれなりと云々、然して其後弘法大師彼大國の文字を改て、大黒と書給ひけると云へり、然らば蛭子とは本一族たれば、對するいはれなきにあらず、福神とあがめ始たるは、何れの世より誰人の濫觴といふ事はしらす、大黒と文字を改められしは弘法なりと云へり、是兼俱の説なりとかや、

右の隨筆の末に、天文廿一年十一月日藤某判とあり、志かるべきことにや、此頃までは、夷の事代主命たるとしれさりしと見えたり、

附言

去る七月十六日の書譚に、元の二伯顔あるとを出す、是は世にいふ所のまゝ記せり、然るに此程輪池先生の許より、元史類編を拜借して一讀せしに、伯顔九人までありしとを出せり、僕か淺見寡聞といふもさらなり、

元人名氏率多雷同、其大者有九伯顔、

一爲世祖時平宋功臣 一爲世祖時江西左丞 一爲成宗時河南平章

一爲武宗時駙馬 一爲文宗時左丞相 一爲文宗時河南行省丞相

一爲順帝時右丞相封秦王 一爲順帝時湖廣平章 一爲順帝時中書平章

この外に十三脱歎十五脱々あり、事長ければ之を略す、

摹本の益 七月十六日坦齋

古へより名書手乏しからずといへども、探幽齋法印の筆妙海内に知らざるものなし、しかる上に好古の風雅を備へ、いまだ世に玩ぶ者も希なる法書の類、文房の清器、磁銅の茶具に至るまで、悉く賞鑒す、實に畫家の中古今一人と謂ふへし、僕年來其摹本によりて發蒙せし事數次ありて、其手摹を見るに隨て、或は求め或はこれを再寫す、この頃既に崗邨侯にて同筆の縮圖を聞せしに、劉海蟾の圖あり、落款もかたはらにしるされしを、印章の文を讀まんとて、其畫計りをは熟覽せり、折ふし茅屋にて校合の事ありて、古畫の印譜を借り置しが、右の印に似たる印ありし程に、抄出して是を見るに、

聖僊



野僊とみゆ

と有り、縮圖の名書をは、印面に見入れて忘れたりしが、印は正しく同じ事なれば、其傳を尋ねるに、人名録には無きと心に覺えし故、まづ眞蹟類の筆記を探りしに、張中正とありて、傍にもと仲正と有りしを、眞跡を以て、中正に改むと記せり、何の繪といふこともかゝらず、依て人名録を見しに、後に彫入れたる様にて、書畫の事はなくて、張仲正號雲仙四明人とあり、野仙雲仙の分ちをも定めんため、且は印章を今一度照しみんとて、さきの縮圖を拜借申せしに、其おこし給はる間に略圖の印譜ありしを見しに、いかにも草々とせし留あり、

雲僊



雲僊と見ゆ

雲僊



瓶花の口訣
先頃の畫談に、瓶花用畫意の條ありて、殊にめづらしくおぼえし、それにつきて云、寶曆のころ、浪花より大口合翠といへるが下りて、茶香を教しへ、又插花をも指南せしに、その枝を挿む口訣あり、先の畫譚に出たる陳扶搖が説に同意の所ありて、これも畫の意に似たり、和漢道をおなじくするもまた奇なり。

是は中正に改めし時の寫しと見えたり、こゝにも何の繪とするさず、雪の字の様にみゆれども、しかども定めがたく、とかくするうちに縮圖至りければ、急ぎ開き見て初めて疑ひを決し、獨り感悅に堪へず、其縮圖のまゝ此にうつして、摹寫の功益今に始らざることを深く賞歎す。

瓶花の口訣

先頃の畫談に、瓶花用畫意の條ありて、殊にめづらしくおぼえし、それにつきて云、寶曆のころ、浪花より大口合翠といへるが下りて、茶香を教しへ、又插花をも指南せしに、その枝を挿む口訣あり、先の畫譚に出たる陳扶搖が説に同意の所ありて、これも畫の意に似たり、和漢道をおなじくするもまた奇なり。

口訣

懸はないけには

崖懸花倒生

置華入には

石壓箒斜出

唯其勢ひを云ひしものにて、悉く此姿にといふにはあらざるべし。

朝陽對月其二

是もさきに元の悟逸禪師が詩を出し給へり、下學集などにも、朝陽對月の事、詩中の詞にて、僧の名に非ざる事を辨せり、しかれども畫譚に出たる如く、其詩の作者を知らざると既に久し、このころ温古堂にまかりて、臥雲日件録をくり返すとありしに、その中にいはく、

寶徳四年二月十八日、補穿の異あり又曰、朝陽穿破衲對月了殘經、蓋王逢辰句、由是畫者新意

圖之、號朝陽對月耳、非實有朝陽對月兩人也、天章曾告予云々、

王逢辰の句なることを始て知れり、温古堂には、翰林五鳳集の類、すべて世に希なる五山所作の畫籍まで藏め置けり、幸ひに展閱して、多く異聞を得たり、

賞鑑二義

賞鑑たゞ目さしするとのみ思ふべからず、是に二義ある事清河書畫舫に記せり曰く、賞鑑二義、本自不同、賞以定其高下、鑑以辨其真偽、有分屬也、當局者苟能于真筆中、力排草率、獨取神奇、此爲真賞者也、又須于風塵內、屏斥臨摸、游揚名跡、此爲真鑑者也、是在當局者、顧名思義焉、斯可矣、此書は諸君の常に閲し給ふ文なれば、改めしるすに及ばされども、名手の臨摸は眞に紛るゝ事と、名を顧み義を思ふに至るまで、深く鑑賞の旨を述べたるを好して、こゝに出せるものなり、

野跡朗詠

道風の書きたる朗詠集の事、徒然艸に出づ、かしこにもひとしきことあり、韓氏藏曹弗興桃源圖、前有天監年標題、中有韓昌黎歌行一篇、後有宣和御筆題識印記、雖舊物而不眞、按桃源事、始于陶靖節一記、弗興焉得預爲圖之、不識丁人杜撰可笑、かばかりの事は誰もしるべきなれども、唐山の書畫を鑑定して品題せんには、その年代傳記を審かにたゞすべきなり、我邦の事蹟すら、中古のころとても辨じがたし、

漫に臆断すべからず、

鶴仙

去年杪秋、或人一墨竹絹本ヲ携へ來リ、予ニ鑑定ヲ請ハル、印一アリ、文ニ云游戲翰墨、不知誰人ノ筆ナルコトヲ、其筆力位置、達仙ノ戲墨ニ似テ、少シク劣レリ、箱ニ銘アリ、崔仙ト云フ、不知何人ナルコトヲ、予ガ臆見ヲ以テ考フルニ、崔字達字ト讀誤リタルモノナラン、其書蹟モ至テ拙書ニテカキテケリ、達仙ハ墨竹ノ妙手、此墨竹モ達仙タルベキト云々、或人服精鑑去ル、近頃偶明畫錄墨竹ノ部ヲ閱スルニ、韓方字中直、號鶴仙、歸德衛指揮、工墨竹、兼善草蟲ト云々、始知鶴仙墨竹ヲ善スルコトヲ、井蛙管豹之見、信ニ識者ノ爲ニ媿笑セラルベシ、可謹々々

大士像

徐應秋カ玉芝堂談薈ニ載ス、觀音大士像、飾以婦人服、前此未聞、考宣和畫譜、唐宋名手寫像、不作婦人、蓋自近代始耳、宋壽涯禪師詠魚籃觀音、有清冷露濕金襴壞、品裙不把珠璣蓋之句、亦變相耳、ト余少時吉篋墩カ淺草ノ偶居ヲ訪フ、壁上無礙大士ノ一畫像ヲ掛ク、容貌雄偉ニシテ、童女相ニ似ズ、余ニ示シテ云ク、是宋元ノ畫ナリ、飾ルニ婦人ノ

服ヲ以テスルモノハ、明以來ノ畫ニ多シト、依テ徐氏カ説ヲ舉テ示サル、爾後談苴ヲ讀テ抄スルコトヲ得タリ、因テ暫ク記ス、

畫錦堂幃幃壽帕

陳肩公太平清話ニ云、吳中宣德間、管緘畫錦堂記、如畫軸、或緘詞曲聯、爲幃幃、又布紫白落花流水、充裝潢卷冊之用ト、余嘗テ友人ノ藏スルヲ見ル、豎六尺計リ、濶一尺五寸計リ、四幅ニテ畫錦堂一篇ヲ了ス、書ハ全ク趙吳興ニ倣フ、末ニ至正乙卯ト云、按スルニ至正ニ乙卯ノ支干ナシ、宣德ニ乙卯アリ、是亦元ノ物ニ非サルニ似タリ、矢張り明ノ宣德頃ノ物ナルヘシ、好古堂書畫記ニ載スル宋錦壽帕ト云者ヲ、管洞齋カ書室中ニ見ル、全ク書畫記ニ謂フトコロニ符ス、方三尺許リニシテ、中央八寸位、四方ニ筋アリ、中ニ律ヲ織ル、所謂行狎書ト云モノナルヘシ、然レトモ元以上ノ物ニアラサルニ似タリ、

仙書暗成

滄州畫工伯魁、字起曠、嘗畫一仕女圖、方鈎出輪郭、以他事未竟、鎖置書室中、越二日、欲補成之、則几上設色小碟、縱橫狼籍、畫筆亦濡染幾徧、圖已成矣、神采生動、有殊常格、魁大駭

以示先母舅張公夢徵、魁所從學畫者也、公曰、此非爾所及、亦非吾所及、偶遇神仙游戲耶、時城守尉永公率頗好畫、以善價取之、永公後遷四川副都統、携以往、將罷官、前數日、畫上仕女忽不見、惟隱々留人影、紙色如新、餘樹石則仍黯舊、蓋取徵之先見也、然所以能化去之故、則終不可知、

此頃深陽消夏錄を讀むに、此事を載せたり、よつて寫して畫談にかふ、

兆溪

先會僧兆溪の小傳をしるされたるを見たりき、其内いつ頃と云事つばらならず、此頃或所にて、溪が畫の壽星白鹿に乗る圖を見る、落款に云、

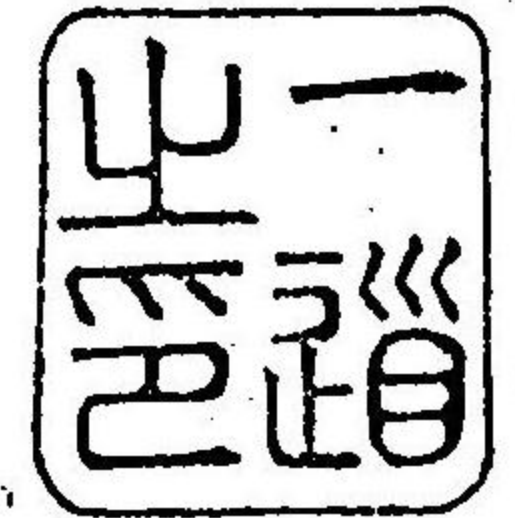
福唐主人王永明送惠印



元祿八亥乙曆



行年六十翁溪畫



三月十六日 大浜

雲林樵者

大浪

予嘗て聞く、大坂に雲林樵者といふ印ある畫龍を藏する者ありて、其畫力奇々妙々なりといふ、初雲林樵者誰なる事をしらず、此ころ圖繪寶鑑増をよみて、宋の張秋蟾なるとをしる、其文に云、宋張秋蟾號會元子、又號雲林樵者、作墨龍雲霧得山石水浪法、佩文齋書畫譜云、張德輝字秋蟾號雲巢老人、居慈谿大寶山麓、少學畫龍、飛雲驚電、變化萬狀、極於神妙、可追蹤陳所翁、神祠梵宇古壁、尙存其跡、畫史會要

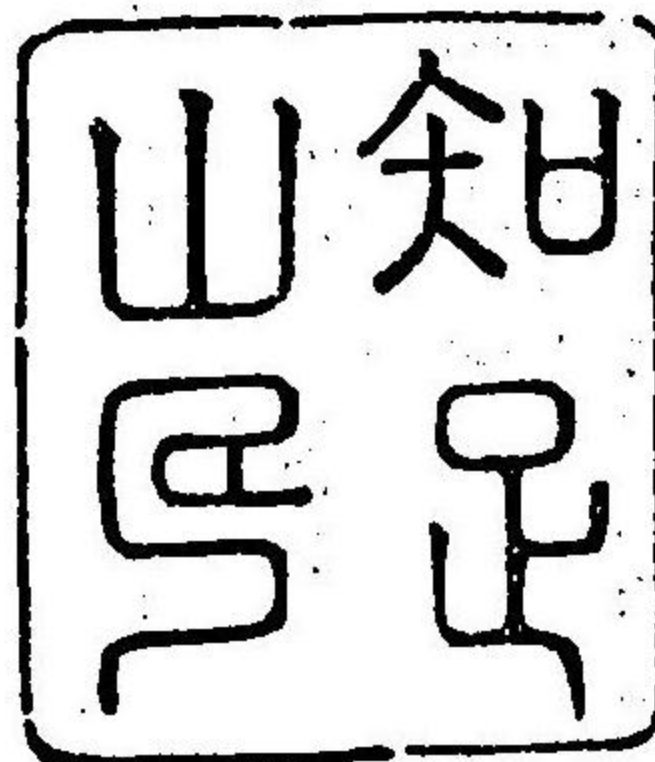
明畫錄云、張德輝字秋蟾、別號雲巢老人、慈谿人、世居大寶麓、少學畫龍、遇將雨、輒登絕頂、觀雲氣騰湧、默與神會、以故鱗爪隱現、飛雲驚電、變化萬狀、極于神妙、可追蹤陳所翁、今祠宇梵壁、遺跡猶有存者、九月十六日

唯心庵

一昨年、予が草堂にて畫龍の小集を催せり、其時寫山樓主人の携來りたる、墨龍一張、印文唯心庵知足山人と有り、いかなる者ともしらざりしが、上京の人淺井不齋者所著本朝畫家印譜十四冊、摸寫するを得たり、其内に載す、

海北

傳故 俗名主計友雪第一子後遁世號專譽



如斯有り、よりて友松のうまひなる海北友徳なる者、今に京にある故に人をやりて此事尋させしに、

傳故ハ則友雪ノ嫡子後遁世ス依テ友竹家ヲ續ク 元祿三庚午年八月十七日没

唯心茶專譽傳故大徳 京寺町誓願寺大涅槃像黒谷阿彌陀堂天井蟠龍 右傳

故筆

かく書れこせたり

呦々

秘傳花鏡曰、昔林和靖家孤山、所養之鹿、名曰呦々、每呼呦々、即至其前、林和靖詩集二、呦

々鳴皋ノ詩アリ、鳴皋ハ所養ノ鶴ノ名ナリ、然ルニ狩野家所畫ノ和靖鶴ト梅ノミヲ添ヘ、ツヒニ鹿ヲ添ヘタルモノヲ不見、三幅對ナドニハ、中和靖像ニ梅ヲ添ヘ、左右ニ鹿鶴ヲ畫キタラバ能カルベキニ、如何シテ呦々ヲバ畫カザリケン、大浪

筆洗の底に草紋を出す
去戌十二月廿六日のとなりしが、筆洗の水かふるどて、昨日の水を打わけしに、其底に一箇の文を現せり、形恰も鳳



尾草葉に似て、高手の書き出せるが如く然り、此器元來青銅をもつて造るものなり、きのふ筆を洗ひたる墨に朱に、様々の繪具相混し、紫褐色になり、筆洗底に沈て糊着したるが、物を以て刮取りたるがごとく、銅質あらはれ、葉文をなせり、彼雪の六葩花形をなすの類にやあらん、窮理家は必辨ずるところ有るべきのみ、

龍杏非啓書記別號談

洞齋

印本畫工印章一辨玉集種文中年 萬寶全書等載スル所龍杏ハ、啓書記ノ號ト識ス、余先

年米澤侯ノ攸藏雪梅ノ圖

又近キ頃内藤某公ノ

ヲ見ル、紙本墨繪印三アリ、

意足道人

仲安

真康

所藏寒江獨釣ノ圖ヲ

見ル、設色紙

意足道人

龍杏

又或ノ藏ス所ノ虎繪アリ、印ニアリ、

意足

龍杏

啓書記同

本印ニアリ、

代ノ釋氏仲安梵師、本朝畫史ニ所載詳ナラス、意足道人龍杏真康共ニ載セス、仲安ノ名ノミアリ、別號ヲ不載、可惜、余親友鹿島坦齋ニ此ノ事ヲ談ス、坦齋云、仲安梵師、畫史ニ載スル人ト、意足道人仲安トハ、同名異人ナルヘシト云々、未タ其考ヘノ出ル所ヲ不知、博洽ヲ待ツノミ、

去年抄冬、一價人雪湖墨梅ヲ携來レリ、題詩アリ、巫山神女洗新粧、夢裡分明坐隱囊、其道楚王曾識面、爲雲爲雨斷人腸、雪湖偶丹鉛總錄ヲ閱スルニ、隱囊ノ二字載セテアリ、其文ニ云、
晉以後、士大夫尙清談、喜宴佚、始作麈尾、隱囊之製今不可見、而其名後學亦罕知、顏氏家訓云、梁朝全盛之時、貴遊子弟、駕長簷車、跟高齒屐、坐氍毹、方擗、憑班絲隱囊、王右丞詩、不學城東遊俠兒、隱囊紗帽坐談棋、

說門弟資云

夫畫道ハ諒ニ仙術ニテ、書ト同事ナル中、少シノ異アリ、書ハ形ナキノ形、畫ハ萬象アリテ、筆ニ受ケ心ニ點シテ、畫キ成ス處ナレハ、山海行脚ノ徑路ニモ、心ヲ留メ筆ヲ落スヘシ、豈一點ヨリ萬點ヲ轉化スルハ、龍ノ雲ヲ起ス、虎ノ風ヲ促カ如ク、自在ニ其氣ヲ顯スヘシ、其法ハ筆ノ遲速ヲ運筆ト云ヘキヤ、骨法肉法ノ二ツ心ニ止メ、浮沈清濁ハ則影日向ニテ、筆ノ命毛ヲ毛頭ヨリ打コンテ、毛頭ヨリ我カ手ヲシラスニ、拔處也、是ヲ自在ノ筆力ト云ヘシ、過テモ筆ノ腹ヲ用ルコトナカレ、イカナル形ヲ畫クニモ、

濃墨ヲ前ニシテ、淡墨ヲ後ニスヘシ、十畫ノ中、濃墨七墨、淡墨三墨ヲ定リト思フヘシ、隈取ノ事ハ、畫面ノ遠近曲直ヲ分ツノ所ナレハ、濃淡卒忽アルヘカラス、唯々天地ノ形勢、自然ノ幽玄ヲ見テ畫成スコソ、道ノ妙至ト云フヘキナリ、亦古人ノ圖畫ヲ尋問スルハ、是筆跡省略ヲ見ルマテニテ自己ノ筆意ニハ益トスヘカラス、設ヘハ我師タル雪舟ノ畫ニテモ、予オ筆力ニハ假リ用ヒカタシ、若尊ンテ摸シ用ル時ハ、是予カ筆力ニアラス、故ニ畫ハ則チ形ハ萬象ニ倣ヒ、筆跡ノ省略ハ師ニヨリ、筆力ハ自己ノ心意ニ止メテ、筆ヲ振フヘキ事ナリ、然ラサル時ハ、予カ畫筆ト云ヘカラス、予ハ多年雪舟ニ學フトイヘトモ、畫風ノ懸隔セルヲ見ヨ、如何、畫ノ事ハ山水人物ヲ生涯ノ骨目トシテ、修行スヘキ事也、

天文十一壬寅年如月

常州邊垂寓住雪村誌之一

有筆有墨之論九月十六日

洞齋

蓋其昌容彙別集ニ載ス、古人云、有筆有墨、筆墨二字、人多不曉、畫豈無筆墨者、但有輪廓而無皴法、即謂之無筆、有皴法而不分輕重向背明晦、即謂之無墨、古人云、石分三面、此語是筆、亦是墨、可參之、

徐黃二派清朝並行談

王漁洋帶經堂詩話ニ載ス、宋初收江南、西蜀徐熙、黃筌父子、皆入京師、筌畫花卉、但以輕色染成、不見墨跡、謂之寫生、熙以墨筆畫之、殊草々、略施丹粉、而神氣生動、筌惡其軋已、言其不入格、罷之、熙之子乃效諸黃之格、更不用墨、直以粉色圖之、謂之沒骨圖、畫花鳥者、今有此兩種、如近日姑蘇王武、熙派也、昆陵惲壽平、金陵王翬、筌派也、二派並行、不可相非、唯觀其神氣何如耳、

書畫綠書畫譜

明徐渭字文清、更字文長、號天池、山陰人、畫山水、人物、以及花蟲、竹石、皆超逸有致、其款嘗寫田水月夫、乃好奇之過歟、畫畫錄

佩文齋明書家傳、書家傳ヲ閱スルニ、田水月夫ノコトヲ不載、

附、本譜ノ儒官村瀨源之丞、往京師、徐文長ノ書ク墨芍藥ノ圖、收藏ス、未タ目撃

セス、以爲恨、

醉筆醉墨醉畫

醉中戲墨ヲ爲ル、今人或ハ醉筆、醉墨、醉畫ナト書クコト、宋人ニ始レリ、

宋僧居寧喜飲酒、酒酣則好爲戲墨、作草蟲、筆力勁峻、不專于形似、每自題云、居寧醉筆、畫畫錄

趙子昂ノ馬南蘋ノ花鳥

阮塘舍

或人佚其名京師ニ住ス、常ニ馬ヲ繪ク、子昂ノ畫蹟ヲ撫シテ、嘗テ其名ヲ題セス、皆子昂ニ託シテ、以テ售リ、其直ヲ得テ活計トス、又或人崎陽ニ住ス、日々々々、南蘋ノ花鳥ヲ摹シテ售ル、故ニ二家ノ畫蹟、世ニ散在スルモノ尤多シ、其題款字蹟モ、亦真ニ逼ル、精鑒ニ非レハ、辨別スヘカラス、偶國朝畫徵錄ヲ讀ムニ、コレニ類スルコトアリ、其文ヲ抄録ス、戴古巖山水、專撫唐六如筆、而未嘗自題其名、一生之畫、皆託六如、以專厚直、同里有吳生者、忘其名、花草仿惲南田、其題款字蹟、亦咄々逼真、有骨董客、館於家、閉之密室、圖成、假名壽平以售、而厚遺吳、吳亦賴之、後有人見之、歎曰、子有此畫筆、何不自名、因自題其名以售、竟無售之者、仍託於惲、

謹ノ字

畫徵錄ニ載ス、釋成衡善山水、康熙間、嘗供事內廷、聖祖賜大臣書扇後面、多衡畫、款題臣僧成衡謹寫、筆亦古雅、蓋取法於王少司農、又京師大德寺什物、牧溪四幅對、此名款アリ、

蜀僧法常謹製

西湖衲子逸然融謹圖或家ノ藏遠磨ノ像ニ此名アリ

寶船の事正月十六日文晷

節分の夜に、内裏宿直のものに給ふ寶船の畫は、花園實久朝臣、摸字は後陽成院宸翰にて、繪文字とも宸刻なり、此帝の宸刻の神代卷職原抄孝經などもあり、寶船の板木は、萬治の火事に焼失せしを、京極殿にありしをもて、翻刻せられたりしが、今つたへたる板木なり、内侍所に納めありて、節分の夜宿直のものに今も賜はれり、五條天神今松原西洞の神寶は、金のたから船なるよし、天明の大火災の時、動座させ奉りしと、町家菊屋權兵衛語られしと、中野熊充物語せり、この天神は少名彦の神なり、例年大晦日又節分に、たから船の畫を出せるを、人々請受けて守とするをおもへは、御神の御影の心にやあらんと、橋本肥後守經亮が橋窓自語に見えたり、寶船古繪本、蛭川相摸守家藏にあり、これは其先祖蛭川新右衛門親長入道標が寫せる圖なり、新右衛門其頃京都將軍政所代裏書に云、此船寫はせちふんの夜書せられ候御船なり、相阿彌筆寫也、惠林院御代に、進上物の内、歸山祐心母かた祖父選阿彌進

物也、抑もたせられ候淵立抄の書を拜見申度候、古繪本を見て、光源院殿様御代、貞孝様被仰付、歸山調進申候、公方様妙覺寺に御座候時、御船不足の事あり、めし使被下、かすがの御局様の御えんにて、五艘かきたし、御連枝御所々さまへ上候、覺候事此通りしるせり、

畫始の事

土佐守か家にては、正月二日門人寄り集り、六曲の屏風を新に白張に調して、鶴龜松竹の繪を燒筆以て寫し、又はらひ落して、次の者出て書く、各皆鶴龜松竹の外なし、いつの頃より傳へ來るといふとをしらずといふ、寶珠熨斗を書くといふ、いつの頃より初るををしらず、探り得ん事を思ふ、これまで、見及びしは、探幽以來の筆跡のみなり、

泰西の畫法に因る事

近世唐山にも、泰西の畫法に因て畫くものまゝあり、則焦秉貞が耕織圖、浪迹蕪葭堂珍藏のもの、畫微錄に所謂の鑲板印賜臣工と云もの成へし、此他翻刻のもの二種を見る、官板には畫後に畫錫者の名を刻し、着色をほどこせり、則欽天監五官正焦秉貞、畫鶴臚寺亭班臣朱圭錫とあり、冷枚か萬壽盛典圖、及び馮汲三が六仙圖、陳賡が白

衣大士像、周邦新が回道士像の類なり、明時利瑪竇唐山に來りしより、泰西の畫法を傳へたるなるべし、好古者は雅賞に非ずとてとらざれども、其正派を學で、擅に揚るとの難さを知る、古人の糟粕を舐て、牛尾たらんよりはとて、霸者の風をなし、或は泰西の法によりて、新奇の體を畫出せるも、一見識者のしわざなるべし、

畫徵錄云、焦秉貞濟寧人、欽天監五官正、工人物、其位置之自近而遠、由大及小、不爽毫毛、蓋西洋法也、中白苧村桑者曰、明時有利瑪竇者、西洋歐羅巴國人、通中國語、來南都、居正陽門西營中、畫其教、主作婦人抱一小兒、是則シントマリヤの像なるへし、シントは聖なり、マリヤは婦人の稱、茲に聖母と譯せるもの、キリスの母なり、本邦の俗、誤て往々鬼子母神、或は觀音像と成すものあり、爲□□神氣圓滿、采色鮮麗可愛、是必玉板裏面より油に繪具を加へ、畫ける額なるべし、嘗曰、中國祇能畫陽面、故無凹凸、吾國兼畫陰陽、故四面皆圓滿也、凡人正面則明、而側處即暗、染其暗處稍黑、斯正面明者顯而凸矣、焦氏得其意而變通之、然非雅賞也、好古者所不取、

按するに、凡人正面則明、而側處即暗云々の説は、すこしく盡さるるに似たり、泰西の畫法、其正側にかゝはらず、日に向ひ日に背するを以て、暗明をなせり、予か藏せ

る西土ライレッセなる者の著すところ、大畫譜に詳に説けり、唐山の人の泰西法に因て、畫るを見るに、たゞ凹凸法を取るのみ、日を一方に置て、一圖を畫るものにあらず、抑是は得其意、而變通するものなるへきのみ、眞の泰西の畫法にあらず、揚州畫舫錄云、張恕字近仁、工泰西畫法、自近而遠、由大及小、毫釐皆准法、則雖泰西人、無能出其右、是則荷蘭のヘルスヘクチウと云へるものにて、茲にうき繪といふものなるべし、

圖繪寶鑑云、西番畫佛像多畫於布上、作奇形詭狀、上用油、油之、是則油繪なるべし、昔エングランドに兄弟の畫工有て、此油畫の法を工夫仕出したるよし、去る午春入貢の加比丹ドーフ語りき、

因に云、昔ギリイキス國アレキサンデル大王の畫工セウキシスなるもの、きはめて圖畫に巧なり、曾て大王の命によりて、葡萄を畫く、其粉色形狀宛然として、眞のごとし、是を壁上に掛る時は、窓外の禽鳥、これを見て、みな以て眞の葡萄なりとして、相聚りて、毎にこれを啄まんとせしとなり、

同時に又二人の畫工あり、一をアペッレスといひ、一をバルラシウスといふ、セウキシ

スと共に書を以て時に名譽あり、皆アレキサンデル大王の寵顧を受く、アペッレス最も世に名高し、後世尊て書王と稱す、曾て牝馬を畫く、其態狀儼として眞物に異ならず、牡馬をしてこれを見せしむれば、皆跳躍してこれに近きて合せんことを欲せざるものなし、パルラシウス曾て大なる畫板の上に綉幔の狀を畫く、セウキシス偶至る座に入て後に、彼綉幔を挑げんとす、既にして其畫なるを知て、則大に笑てこれを賞美せりと、彼徐邈畫板に鯖魚を作て、岸にかけて白纈を執り、成光曾て雞を閑院の障子に畫くに、生雞來てこれを蹴る、畫圖の巧神に入り妙を極るに至ては、萬國すべて相かはらざる也、正月十六日大浪

壽星の像

壽星像をみるに、和漢異なる様なり、御國のむかしより畫き來る圖は、長頭矮身、彼の列仙傳に載する上帝の貌に似たり、則曰、上和璞廬終南一日謂弟子曰、旦夕有異客來、中習日果一人至、身長五尺、闊三尺、首居其半、衣緋執笏、顰鬚大笑、中和璞謂曙曰、此上帝戲臣也云々、又唐畫に寫すところは、頭些し長く、體亦常人に大に異ならず、事言要立曰、嘉祐八年冬十一月、京師有道人遊于市、莫知所從來、貌體古樸、不與常類、

飲酒無算、未嘗覺醉、都人異之、相與喧傳、好事者潛圖之、狀後近侍達帝、引見賜酒一石、飲及七斗、次日司天臺奏、壽星臨帝座、忽失常之所在、仁宗嘉歎久云々、此畫貌體を委しく載せざれども、和璞が廬に來りたる上帝の如くならば、常人は妖怪なりとて恐るべければ、市に遊卜するには便ならざるべし、されば今の漢畫の像ぞ相當なるべし、予往年津輕侯藏王若水が壽星像を左見る、其眞贋はしらざれども、古色なる唐山畫なりき、貌體今の狩家に畫くと異ならず、然れば、御國に傳る所は、唐山の古圖なるべく、漢畫家に寫すところは、明季已來の圖なるべしと、漫に此説をおこして諸先生の批評を聞かんとす、

硯の中より龍出る説

俗説に云、武州金澤に一寺あり、住持硯を所持す、ある日大雨のとき、硯破れて龍あがると云、奇異雜談

今按ずるに、瑯環記曰、水仙子恒弄一圓石、如鳥卵、色類玉、一日忽大風雨、其石裂破、有一虫走出、就硯池飲少水、無風飛去、蓋龍也とあるにおなじ、

廣俗説辨殘編四十四十二條

此ころ見出たるゆへ参考の爲にこゝに寫す以上大抵

背面繪

背面の事、近世に専なる様申ならはせども不然、東鑑卷十二、仁治二年辛丑十一月庚戌、當將軍家御時、關東射似繪可被圖之由、有其沙汰、今日以評定次先註其人數、北條陸奥掃部助若狹前司佐渡前司秋田城介爲意見者、被用捨之、自京都就被仰下、爲被進覽也、而前武州祗候人、依爲違者被召出之輩、可被加否、及再往沙汰、是前武州不可然之旨、有御色代之故、雖致被家禮、爲本御家人也、又勤公役之上、爲堪之旗、何憚可被除哉之由、遂治定、横溝六郎山内左衛門次郎等、尤可爲其人數云々、又承久三年辛巳七月八日庚寅、今日御落飾後、白河法皇御戒師御室道助先之召信實朝臣、被寫御影、又法然上人行狀繪詞、後白河法皇信仰のあまり、右京權太夫隆信朝臣におはせて上人眞影を圖して、蓮華王院の寶藏におさめらる、先代にも事の例まれなるとぞ申あへりける、又法性寺空あみ陀佛は、上人を佛のごとくに崇敬し申されしかば、右京權大夫隆信の子左京權大夫信實朝臣に上人の眞影をかゝしめ、一期のあいだ本尊とあふぎ申されき、當時知恩院に安置ある繪像眞影すなはちこれなり、中殿御會繪も背面なるにや、此外其

ためし少なからず、

辛未十一月十六日

文晁

不擇筆

能書畫不擇紙筆といふと俗間にいへり、頃日宋陳師道後山談叢を閱るに、善書不擇紙筆、妙在心手不在物也、古之至人、耳目更用、惟心而已、

卵紙

清秘藏論紙中載、建中女兒青紙卵紙、一名光滑如鏡、而筆上多退、非善書者不敢用、又日本有松皮紙、大秦有蜜香紙、一名香皮紙、一名極香而堅、一名松皮紙、一名筑州松皮なるべし、香皮は今云香皮紙の種なるべし、

趙子固趙子昂

趙子固宋宗室也、入本朝不樂仕進、隱居州之廣陳鎮、時載以一舟、舟中琴書尊抄、往々泊蓼河葦岸、著夕陽賦、月爲事、嘗到縣、縣令宣城梅馥到船、賜公飛棹去、梅佇立岸上、言曰、昔人所謂名可聞、而身不可見、殆謂先生歟、公弟子子昂、自茗中來訪、公閉門不納、夫人勸之、始令後門入、座定、第問辨山笠澤近來住否、子昂云、住、公曰、第奈山澤住何、子昂慚退、公便

令著頭瀝其座蓋惡其作實朝家也余生也晚乃少從得見子昂今雖萬公里第有想像
棹行吟勝處耳至于子昂風神美麗而和易可觀文章書繪人號三絕若夫德惠徹里竟誅
柔歌之奸亦當代第一流人也樂郊私語

辛未十一月十六日

文晁

若齡不寫像事 八月十六日

本邦の俗三十に満たざれば人の像を繪くべからずといふ恐くは壽をかゝんとを
忌みてなり我昔日阿波大守の影像をうつせし時住吉廣行も同じくありしが云く
悉く肖すべからず似れば則命を損せんことを如何凡そ壽像は必ず肖ぬ様に書く
べきことなりといへり又嘗て狩野氏某の説を傳へて聞けり凡そ人の肖像を繪く
は其面貌の約略をとるべし悉く似せんとする時は却て肖ることを得ずといへり初
て知る古人の所謂古畫寫意不寫形といへるの義を是卓見といふべし畫繼云宋朱
漸宣和間寫六殿御容云未滿三十歲不可令朱待詔寫真恐其奔盡精神
頃來輪池先生狩野永真法眼が寫せる隱元禪師の像に同禪師自ら贊せるものを示
さる予も亦楊道真が畫ける禪師の像を所持せり一日取出して校照せしが道真が

畫は描法甚細隨以色暈開面部神彩如生ものなり永真が畫けるもの傳采簡淡筆墨
超絶俗手の所及にあらず宋陳郁話腴に云へるとあり寫其形必傳其神傳其神必寫
其心君子小人貌同心異貴賤忠惡奚自而別形雖似何益故曰寫心惟難道真が畫ける
ものは形を寫すものなり然れども唐山の人なれば時習を見るがごとし永真が畫
けるものは其人に對して意を寫せるものならん故に氣度具足せり時に文化八年
辛未七月廿三日のとなりもて他日の考證にしるす 文晁

若齡不寫像事二枚

文晁

畏三若きころ曾て鷺湖兄より畫伯の七難といふ事を聞けり頗る逸事なれり
り出て心覺ゆるのまゝをまゐるしぬ

第一 ある日畫伯のかたに田舎人らしき人入來りて畫かゝれむことを請ふさる
人の紹介もなくいと無造差なれば門生のとり次くことも卒爾なれり書きありし
鶏の畫ありしを興へぬ打悦ひて目錄包さし置いて出ていぬ其さまこと様なりしか
の封開きみるに金五兩あり其頃の五兩は今の五兩にまさるへし畫伯もち驚きて人をやりて問
はせしに伊勢四日市の富家にて大傳馬町なる紙商のあるしなりし絹本二幀丹青
の手をつくしてかき贈られしとそ是畫伯か悔を遣せし七難のひとつなり

第二 一老婦あり來りて己か肖像畫かゝれんことを請ふ門生等怪しみながら一
間に通す老婆つれ來りし下婢か携へし帕布とりてつと入りぬ此由告げしかゝ畫
伯襖開きて出られしにさきの老婆盛裝華服嚴然としてもものに倚りて居たり畫伯
の入り來るを見て舞扇かさして一さし舞出てしさまいかにも堪能なりしか舞ね
さめて此さまあかきとよといふ畫伯もその氣高きに氣おくれして色なかりしと

云是畫伯か人の氣焰に壓れし七難のふたつなり

第三 ある老公に伴はれて青樓に遊興せられし時樓主はしめ畫伯なることを知
りて傍に侍へる校書舞兒をして絹紙扇面さしつけく杯ふくむひまなきまで
筆とらせけれり興うせて歸られしと云是畫伯か伎倆の爲に困せられし七難の
つなり

第四 畫伯日光廟に詣て雀の宮にやどりし夜偷兒の爲に青氈をさへ奪はれしに
は始んど窮し僅かに畫がき賣代なして其志を遂げられしといふ是畫伯か逆旅に
艱みし七難のよつなり

第五 龜田鵬齋翁のいたつらに畫伯の門生竹谷子伴ひて越の高田に遊ひこれ
を文晁よとてははやされし折しも米庵の高田を過られしに翁金一兩とり出て
かまへて此事談られな是の賂物よとて興へらる其後兩國萬八樓の會に畫伯か竹
谷に破門せられし米庵か吐露の罪科なりとて翁膳部とりて頭より打かけられ
し君子の争ひにあらざりき是畫伯か朋友間にねこりし七難のいつなり

第六 玉川の船かりに酒飲み過ぎて客氣を發しある侯家の門に闖入し目たま

たゞきて逃出られしハ畫伯カ七難のむつなり
第七 品川歸りに風われて洲崎のはまに舟打あけられしハ畫伯カ七難の終りに
て青葉にしほの畫かきて狂歌をさんに添られぬ

寫山樓無聲詩話終

明治二十八年五月二十一日印刷

明治二十八年五月廿四日發行

定價金十五錢

編輯
兼
發行人

東京市神田區錦町三丁目三番地

須原鐵二郎

印刷人

東京市麴町區飯田町五丁目廿六番地

近藤圭造

書 畫 骨 董 商

東京

北島茂兵衛

黒川新三郎

田澤静雲

由利元

馬島杏兩

豊川慶次郎

中島清兵衛

高橋英之助

西田仙造

細井延次郎

中西鏡三郎

平井直吉

麴池省三

東京

岡部徹香

中里源次郎

鈴木松三郎

富山伊右衛門

松風堂

湯淺圭造

今井兼次郎

原政房

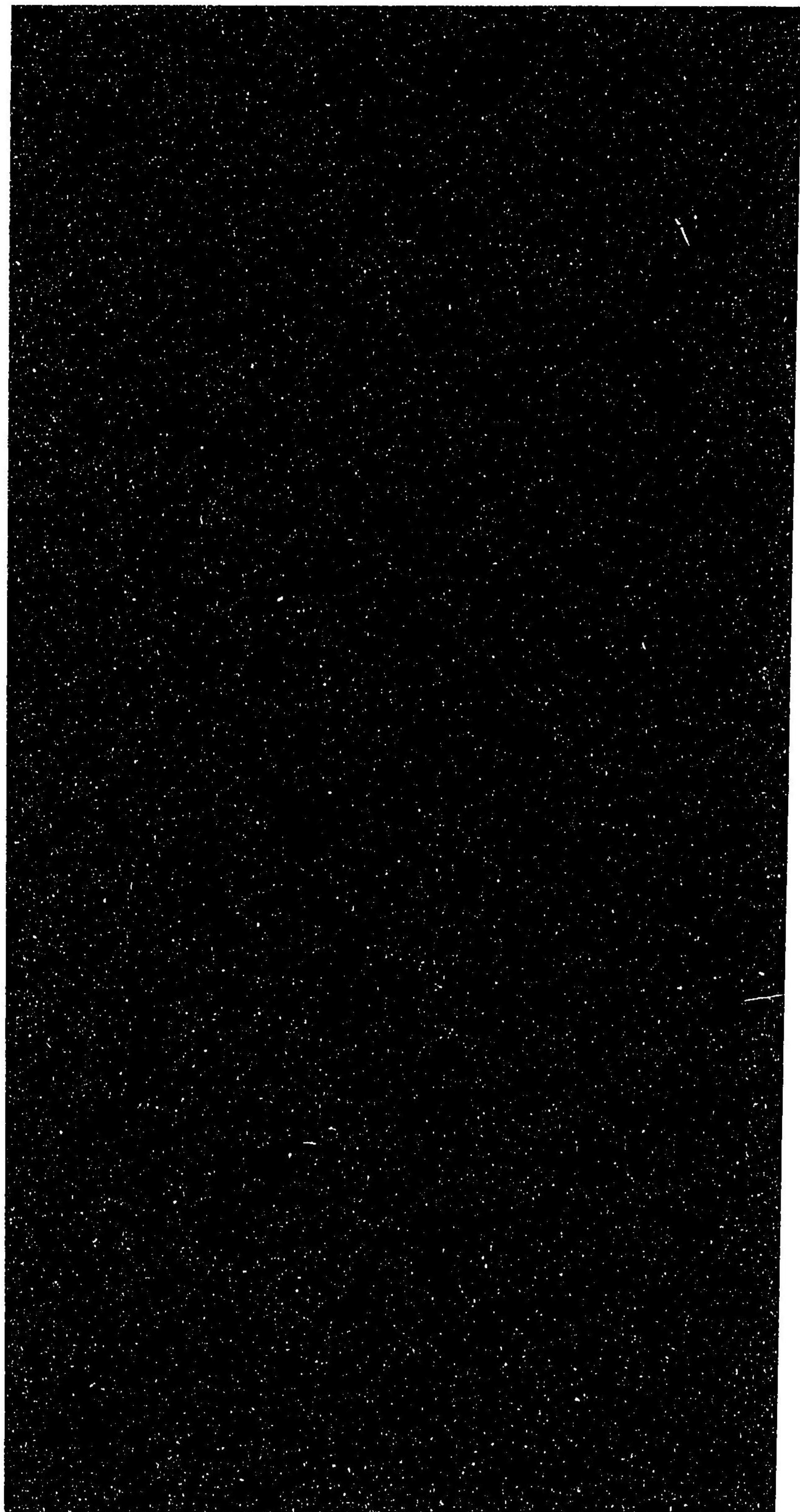
大橋榮吉

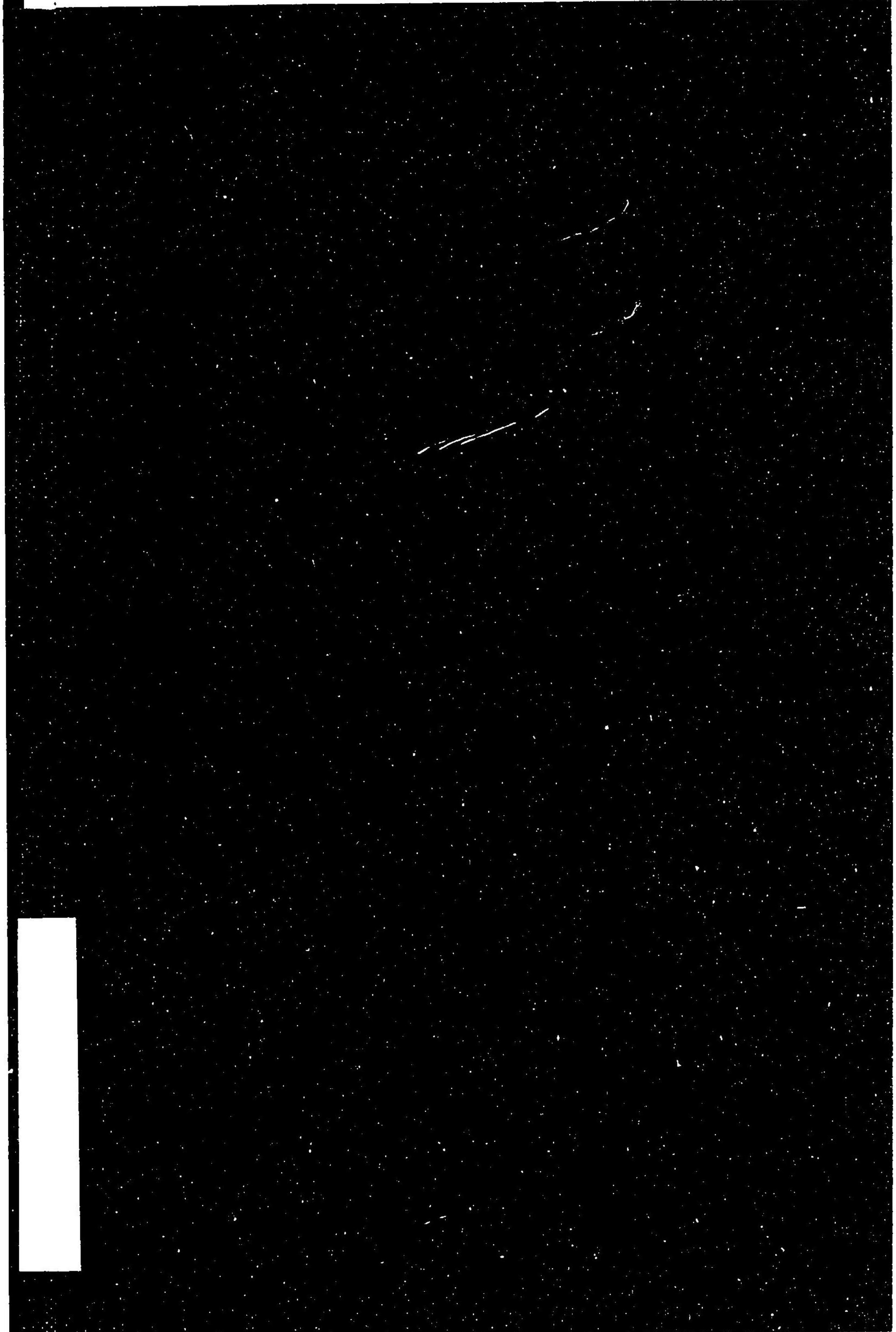
西京

鳩居堂

大坂

山中吉郎兵衛





40

180

写山楼無声詩話并

処世七難

国立国会図書館

204473-000-6

40-180

写山楼無声詩話

谷文晁/著

M28

EDS-0131



