



290. Ta 178b

1 書中 國學文庫本 全一十集

奎文堂藏版書目 明治十八年九月改正

竹添井・鈔錄 竹添利錄訓點

一評註歷代古文鈔 前編全十六冊 全三十冊

●左傳鈔 第一帙 定價金壹圓貳拾錢 四冊

●國語鈔 第二帙 同 金三拾錢 壹冊

●國策鈔 第三帙 同 金七拾錢 二冊

●史記鈔 第四帙 同 金壹圓五拾錢 五冊

●漢書鈔 第五帙 同 金壹圓四拾錢 四冊

同評註古文辭類纂 論辨類二冊 定價七拾錢  
箋注古文辭類纂 序跋類一冊 同 三拾五錢

清方望溪評 竹添先生校閱 定價四拾錢 全一冊

一左傳 竹添先生校閱 竹添利錄氏鈔錄 同 六拾錢 全二冊

井竹添先生纂定 同 三拾五錢 全一冊

氏左五大戰記事 同 貳拾五錢 五卷全一冊

一孟谷岡松先生校 高木怡莊氏訓點 同 貳拾五錢 合本全一冊

一孟子要畧 同 貳拾五錢 合本全一冊

村山自彌評選 同 貳拾五錢 合本全一冊

一古今文章評解 郵便稅共 一冊拾五錢 全十冊

木下犀潭著門人竹添光鴻輯 同 七拾五錢 全二冊

一韓村遺稿 同 七拾五錢 全二冊

宋疊山謝枋得批選 日本博施學會訓本

一校定正續文章軌訓本 假名付 定價壹圓 全六冊

井竹添先生著 定價壹圓貳拾錢 全三冊

一棧雲峽兩日記 同貳圓四拾五錢 全七冊

井竹添先生手錄 一冊同三拾五錢宛

一孟子論文 同 壹圓貳拾錢 全四冊

井竹添先生手抄 同 壹圓貳拾錢 全四冊

一元遺山文選 同 三拾五錢 全一冊

同 三拾五錢 全一冊

清合肥李鴻章原本 日本竹添先生閱林正弘氏校定增補

一李氏歷代地理沿革圖 同 七拾五錢 全一冊

竹添先生序 同 七拾五錢 全一冊

一如蘭帖(清朝人真蹟) 同 七拾五錢 全一冊

井竹添先生選輯 一冊定價拾五錢宛 全十冊

一評清大家詩選 五冊已刻

岡松先生閱 同 三拾錢 全三冊

一宋名家題跋 同 三拾錢 全三冊

岡松先生著 同 七拾五錢 全三冊

一初學文範 同 壹圓七拾錢 全五冊

高木怡莊氏編 同 壹圓七拾錢 全五冊

一萬國地志要畧 同 四拾八錢 全二冊

右同氏譯述 一冊貳拾四錢宛



高木怡莊手解	一平	面幾何明辨解說	同	貳拾四錢	全一冊
上野繼光氏編	一幾	何精要	同	壹圓五拾錢	全七冊
水上珍亮氏編	一日本	閨媛吟藻	同	貳拾錢	全一冊
岡松先生校定	一地理	撮要	同	三拾錢	全二冊
高木怡莊編	一地理	撮要	同	貳拾錢	全一冊
小田氏編	一地理	撮要	同	拾五錢	全一冊
一家事經濟教授本	一標	純正蒙求校本	同	四拾錢	全三冊
岡松先生校定	一蘭	亭記	一帖	定價拾八錢宛各二帖	
桂州伊藤氏書	一雅	俗文章	同	三拾五錢	全一冊
上羽勝衛著	一書	讀便覽	同	貳拾五錢	全二冊
一書	大成	正字玉編	同	七拾五錢	全一冊
一書	引	新撰會玉篇	同	三拾錢	全一冊
村山自彌批評	一朱	近世名家文粹	初篇	定價四拾錢	全二冊
右同氏述	一珠	算教授本	同	五拾錢	全二冊
美國謝衛樓口述	一訂	萬國通鑑	同	貳圓五拾錢	全六冊
安積良齋先生纂輯	一魏	叔子文鈔	同	六拾錢	全三冊
鐵槍齋青山先生著	一岳	忠武王集	同	拾七錢	全一冊
賴山陽先生選	一讀	史雜詠	同	三拾五錢	全二冊
游藏主人纂輯一唯道人譯解	一李	忠定公奏議選	同	貳拾貳錢	全一冊
一譯	解	笑林廣記	同	三拾錢	全二冊
岡松先生校坪井氏譯	一中	唐十家絕句	同	三拾錢	全二冊
稻垣千穎氏編	一獸	醫全書	同	六	圓洋綴全二冊
酒井拾彦著	一和	文讀本	同	八拾錢	全四冊
清吳其濬原撰日本小野職慈重修	一學	校用萬國圖	同	三拾錢	折掛圖本
一植物	名	實圖考	同	貳拾圓	四拾八冊

右八定價一割増シヲ以テ御送り被下候得ハ直ニ郵便ヲ以テ差上申候也

序

昔者博望之通于西域抵  
 大宛安息康居月氏之屬  
 而止足之詔所及不過萬里  
 餘里耳魏晉以來波  
 斯大秦人始至於

是處乃氣稍既登於亞  
細亞西極馬波經千有  
餘氣至利瑪竇入明  
始知有所謂五大洲者  
而職方外紀亦之書出矣  
若夫東方天文中蒲萄

牙人初至者其地已而西班牙  
美者利和蘭人相繼至  
然當時群雄並爭學  
術未闡或執蕃語教  
者受其說而已至輯  
方之志咨詢風俗者

於書者蓋始於白石新井  
氏矣近世則講西人之  
學者益衆經國行事  
之方以至國家策業并數  
構築織造之術學者  
爭講明之願讀其書

講其學不可不審於  
山川疆域察於民俗  
以教之所以異於是志  
地理者亦性之而出其裨  
於當世固多矣至高木  
君怡莊萬國地志要

略之撰蓋按乎群之藉  
之萃而折其衷焉既  
不傷於冗又固安於旨  
施之後生小子足心商智  
達材豈可不貴哉予  
於君為姻戚嘗與往來

其寫原以編校讎訂  
論旨與之輔焉及刻  
成遂書寔真於官者

明倫十年八月

# 雜考子子書



## 凡例

書中用ル所ノ尺度ハ本邦ノ制ニ改メ讀者ニ便  
ナラシメント欲スレドモ動スレバ奇零ヲ立シ  
暗誦ニ便ナラズ故ニ今仍英制ヲ用井英ノ一  
ドヲ我一尺〇〇四厘トス是ヨ以テ英ノ一里  
ハ我十四丁四十三間三尺一寸二分一即〇里四  
〇九〇五ニシテ一里四方ノ積即千里方積ハ  
我〇一六七三二トス地球大圈ノ一度ハ我二十  
八里〇三トス  
經度ハ英國綠威ヲ初度トシ我東京海軍省ノ標

竿ハ東經百三十九度四十五分二十五秒五ニ寄  
ル故ニ概算シテ百四十度トシ毎圖ノ下ニ東京  
ノ經度ヲ示シ上ニ英國綠威ノ經度ヲ示ス

Figure 1: A faint, large-scale map or diagram, possibly a celestial globe or a geographical map, with a grid of lines. The text is extremely faded and illegible.



萬國地志要畧卷之一

高木怡莊 編輯  
岡松慶谷 校正

地學總論

地學、何ヲ説  
明スルモノナ  
ルヤ

地學ノ分ヲ問

天文地學ハ何  
ヲ説明スルモ  
ノナルヤ

山川海陸ノ位置形勢ヨリ風雨寒暑鳥獸草木ノ異  
同及び各國人民ノ種族風習言語政令教法等ニ至  
ルマデ總テ地球ニ屬スル萬物ヲ説明スルヲ地學  
ト云ヒ之ヲ分テ天文自然政法ノ地學ト爲ス  
天文ノ地學トハ地球ト日月星辰トノ關係如何ヲ  
説キ且此ニ由テ生ズル所ノ影響如何ヲ論ズルモ  
ノナリ是ニ十數理ニ由テ明ニスルコトヲ得ヲ以

自然地理學

テ或ハ數理ノ地學ト云フ  
自然ノ地學トハ海陸山川ノ區別及ビ風雨寒暑動  
植二物ノ異同并ニ各地物産ノ種類ヲ説明スルモ  
ノナリ

政法地學

政法ノ地學トハ各國人民ノ種族言語教法政體文  
學技術及ビ開化ノ高卑ヲ講究スルモノニシテ或  
ハ人事ノ地學ト云フ

自然地理學

地球表面ノ區別及ビ其形狀

地球表面ノ區  
別ヲ問  
里方積ハ各幾  
箇ナリヤ

全地球表面ノ里方積ハ二億箇トス之ヲ水陸二部  
ニ分ハ陸地ノ積ハ五千萬箇ニシテ海面ハ一億五

陸地ノ區別ヲ  
問  
各處ノ適例如  
柯

千萬箇ナリ故ニ陸地ハ地球表面ノ四分ノ一二當  
リ水面ハ四分ノ三ニ居ル若シ水陸ノ大ヲ比較ス  
レバ水面ハ陸地ニ三倍ス

陸地ノ區別

陸地ノ形勢區分ノ最要ナルモノハ大陸島嶼半島  
地峽海岬ニシテ亞細亞亞非利加歐羅巴南北亞米  
利加及ビ填太利亞本地ノ如キ是ヲ大陸トス日本  
英吉利ノ如キハ島嶼ニシテ印度亞刺比亞朝鮮ノ  
如キハ半島トス地峽トハ兩大陸ノ間ニ連タル狹  
小ノ地ニシテ南北亞米利加中間ノ巴那馬亞細亞  
亞非利加中間ノ蘇葉土地狹ク如キ是ナリ海岬ト

地勢高低ノ區分ヲ問

ハ海上ニ突出セルモノニシテ亞非利加極南ノ喜望峯及ビ南亞米利加極南ノ角峯ノ如キ是ナリ地勢ノ高低ニ隨テ區分スルモノハ山谷丘陵及ビ平原ニシテ高峻ナルヲ山ト云ヒ群山相聯ルモノヲ山脉トス丘陵トハ山ノ低小ナルモノニシテ高サ二百丈以下ノモノナリ若シ煙火及ビ燒石ヲ噴出スルモノハ山嶽及ヒ丘陵ニ論ナク總テ火山ト稱ス谷トハ兩山若ハ丘陵ノ間ナル低地ヲ云ヒ中ニ就テ平坦ナルモノヲ平原ト稱シ稍高キモノヲ高原ト云フ

砂漠ハ如何ナルモノナルヤ

雨水稀少ナルニ由テ川澤少ク草木稀ニ生シ土地

水面ノ區分ヲ問フ

薄瘠砂磧填充シテ耕耨ス可ラザルノ地ヲ沙漠ト稱ス亞非利加及ビ亞刺比亞ノ沙漠ノ如キ是ナリ

水面ノ區別

水面ニ自然ノ區分アルモノハ大洋、海港、湖水、海灣、海頸、海峡、江河是ナリ

何ヲ大洋ト云フヤ

大洋ハ水面ノ最濶大ナルモノニシテ其數五アリ大平洋、大西洋、印度洋、北冰洋、南冰洋是ナリ

海

海トハ大洋ノ一部ニシテ稍小ナルモノ若ハ水面ノ陸地ニ接近スル処ヲ云フ日本海、地中海、黑海、白海ノ類是ナリ

湖水

湖水ハ池澤ノ大ナルモノニシテ繞スニ陸地ヲ以

海灣

テス概淡水ナリト虽ドモ或ハ鹹水有リ亞細亞洲  
中裏海ノ如キ是ナリ

海灣トハ海水ノ彎環シテ深ク地中ニ入ルモノヲ  
云フ墨西哥灣孟加拉灣ノ如シ

海頭

海頭トハ兩地若ハ島嶼ノ間ナル狭小ノ水面ニシ  
テ左右廣濶ナル水面ト相連ルモノナリ亞細亞ノ

東北隅ト北亞米利加ノ西北隅トノ間ニ在テ大平  
洋ト北氷洋トノ水路ヲナセル 白令海頭若ハ長

州下関海頭ノ如キ是ナリ

海峡

海峡ハ亦兩地ノ間ナル狹長ノ海水ヲ云フ歐羅巴  
大陸ト英吉利トノ間ノ如シ

江河

江河トハ山中ノ泉水若ハ瀑布次第ニ相會シテ小  
流ヲ成シ更ニ許多ノ小流アリテ此ト相會シ終ニ  
一大流ヲ成テ海ニ注クモノヲ云フ或ハ源ヲ湖水  
ヨリ資リ又ハ下流ノ湖水ニ注クモノ有リ

天文地學ノ畧說

惑星ノ著大ナ  
ルモノ幾箇ナ  
リヤ

吾人ノ栖息スル世界ハ一ノ惑星ニシテ名テ地球

トス蓋シ惑星ハ空中ニ雲懸シ常ニ太陽ヲ繞テ旋  
轉シ光温ヲ太陽ニ資ル其著明ナルモノハソ即チ

水星金星地球火星木星土星天王星海王星是ナリ

地球ハ太陽ヲ距ルコト約九千五百万里ニシテ大

陽ノ地球ヨリ大ナルコト一百万倍餘ナルトス

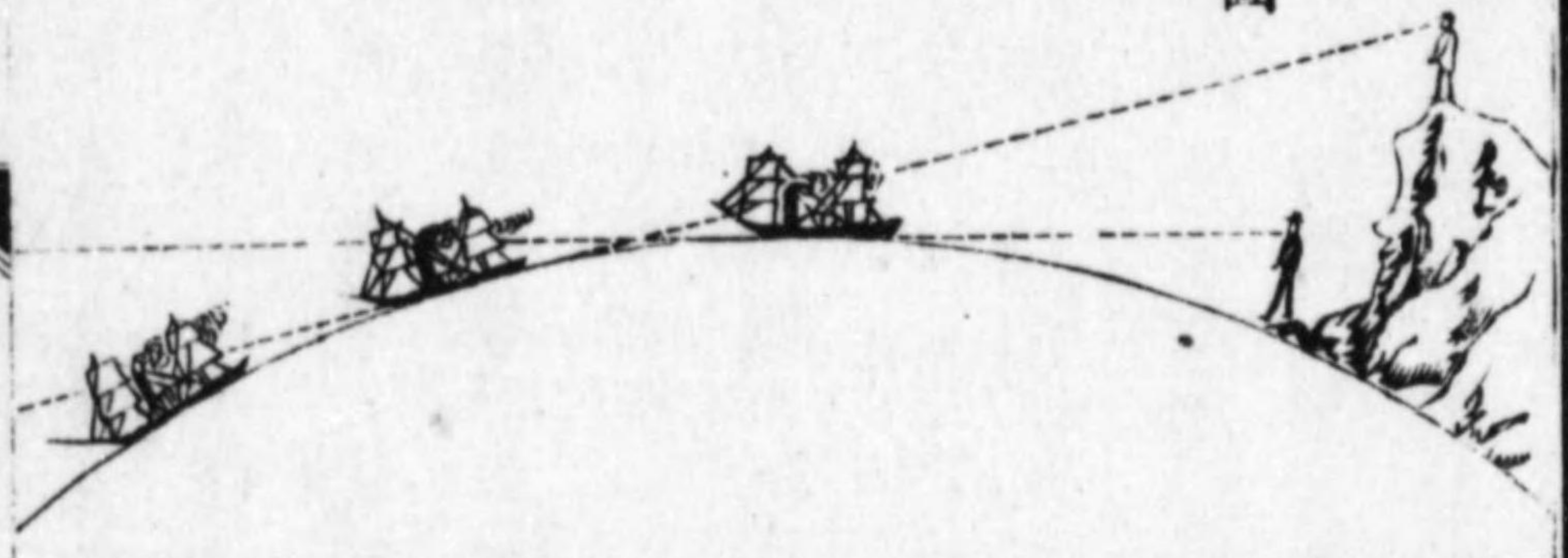
太陽ノ遠近ニ  
從ヒ各其名ヲ  
問  
太陽ト地球ノ  
距離ヲ問  
太陽ハ地球ノ  
幾倍ナルヤ

地球表面ノ形  
ハ如何

地球ノ圓體ハ  
如何ニテ表ス  
ルヤ

地球ハ表面ニ山嶽河海ノ凸凹有リト雖ドモ大約  
平坦ニシテ且動カザル者ヲ如クナルヲ以テ昔時  
ハ其実ヲ知ルコト能ハザリシガ學術次第ニ關ケ  
定理益精シク遂ニ其圓體ニシテ球ノ如ク且旋轉  
シテ止マザルノ理ヲ知ルコトヲ得タリ  
今地球ノ圓ナルヲ知ラント欲セバ風波恬靜ノ日  
海濱ニ立テ舟船ノ進行スルヲ望ムニ岸ヲ距ルコ  
ト未ダ遠カラザルニクテハ尚帆檣ヲ見ルト雖ド  
モ船身ハ已ニ水面ニ蔽レテ見エズ次第ニ遠ガカ  
ルニ随テ帆檣マタ水面ニ蔽ハル已ニシテ益遠ク  
遠鏡ノカ猶能ク及ブ所ニ在リト雖ドモ肉眼ニテ

第一圖  
海面  
圓形  
ヲ示  
スノ  
圖



四時昼夜ノ生  
ル所以ヲ問

ハ絶テ見ル能ハス又舟船  
遠港ノ時ニ在テ先ツ見ル  
ヲ得ルモノハ帆檣ノ頂ニ  
シテ益近クニ随ヒ漸次ニ  
船身ヲ見ルニ至ル是地球  
ノ圓體ニシテ水面彎環ノ  
勢ヲ成スヲ以テナリ  
地球ハ旋轉シテ止マズ是  
四時昼夜ノ生ル所以ナリ  
今仰テ日月星辰ヲ望メバ  
常ニ東ヨリ西ニ轉シ地球

地球ハ何レニ向テ旋轉スルヤ

ハ絶テ動カザル者ノ如ト虽ドモ其实ハ地球ノ西ヨリ東ニ轉ズルニ由ルモノニシテ人地球ノ動ヲ覺エズ反テ天象ノ旋轉スルヲ見ルモノハ行舟ノ時岸上樹木ノ却行スルヲ見テ舟ノ進行ヲ覺エザルト異ナルコトトシ

地球ノ動ニ幾種アルヤ

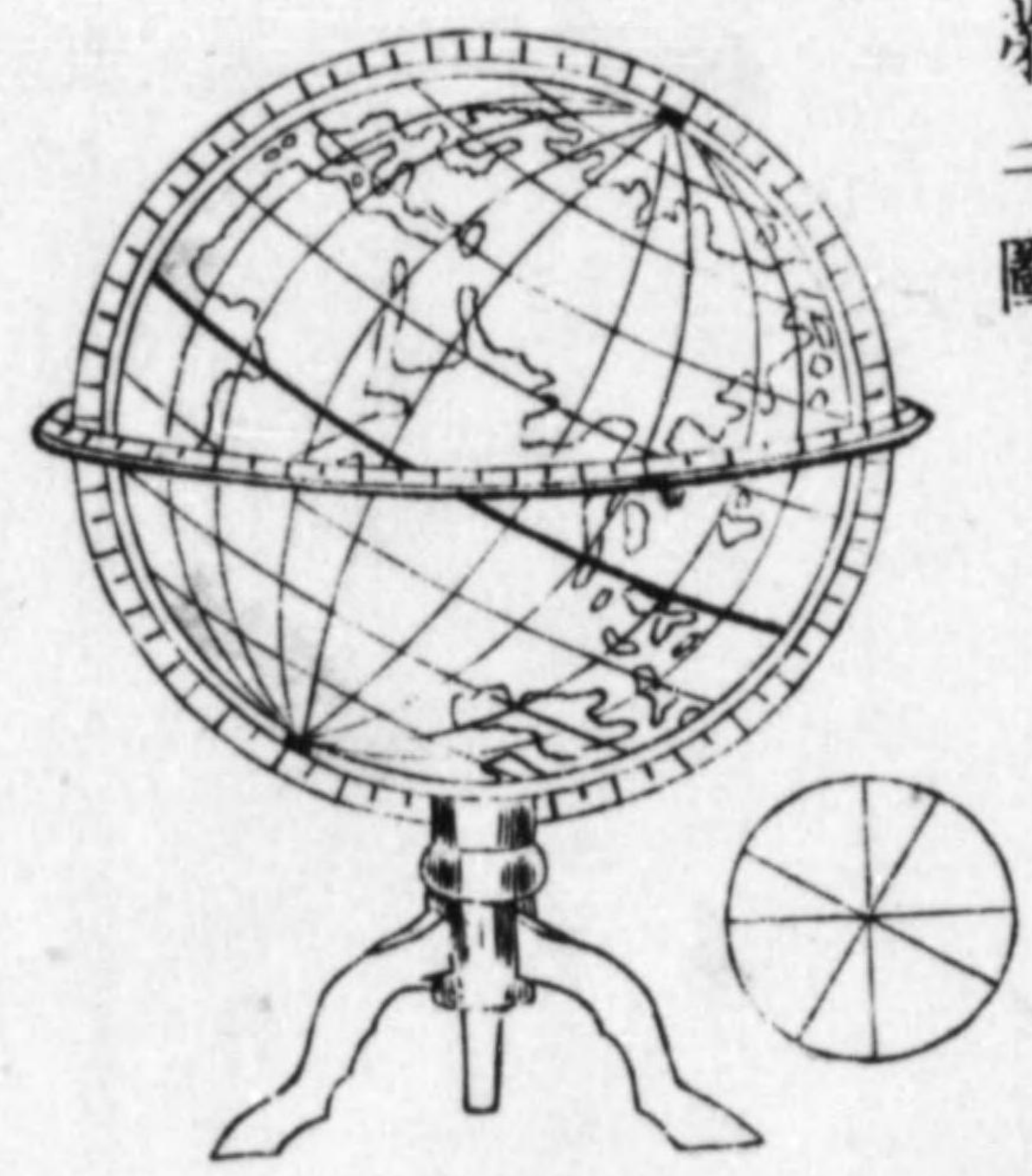
地球ノ動ニ二種アリ一ハ自轉一ハ大陽ヲ繞テ轉ズルモノトス  
 地軸ハ地球ノ中心ヲ貫タル直線ニシテ其兩端ヲ南北極トス地球軸ニ循テ東ニ轉ジ二十四時ニ一周ス是ヲ自轉ト名ク是ノノ昼夜ヲ成ス所以ナリ  
 地球儀ニ據リテ詳ニ解スルヲ得ベシ

何ヲ極ト云ヒ何ヲ自轉ト云フカ

地球ノ形ヲ問

第二圖

地球儀圖



地球ハ兩極ニ在テ稍壓扁スルヲ以テ矮立圓ノ形ヲ成ス故ニ兩極徑ハ赤道徑ヨリ短キコト二十六里トス

何ヲ黃道赤道ト云フヤ  
 寒暑ノ生ル所以ヲ問

地球一歳ニ大陽ヲ繞テ旋轉一周ス其循テ進行スルノ軌ヲ黃道ト名ク赤道ト相交リ二十三度半ノ斜角ヲ成ヲ以テ地上ニ大陽ノ光線ヲ受ル時ニ從

地周及ヒ地經  
ハ幾里ナルヤ  
極經及ヒ赤道  
經ヲ問

テ直斜ノ異アリ是寒暑四時ノ生ル所以ナリ  
地周ハ表面ノ弧形ニ循テ測定スルモノヲ云フ約  
二万五千里トス地經ハ中心ヲ貫タル直線ニシテ  
約八千里ナリ若シ之ヲ精クスレハ兩極經ハ約八  
千八百九十九里ニシテ赤道經ハ七千九百二十五  
里トス

經度緯度ノ辨

地球ニ縱橫線  
ヲ畫スル所以  
ヲ問

地球各所ノ部分ヲ得ニ簡便ナラシメンガ爲メ一  
圓球ヲ製シテ地球ニ象トリ表面ニ縱橫線ヲ畫シ  
且附スルニ種々ノ名称ヲ以テス下ニ舉ル所ノ如  
シ

大圈線ハ如何

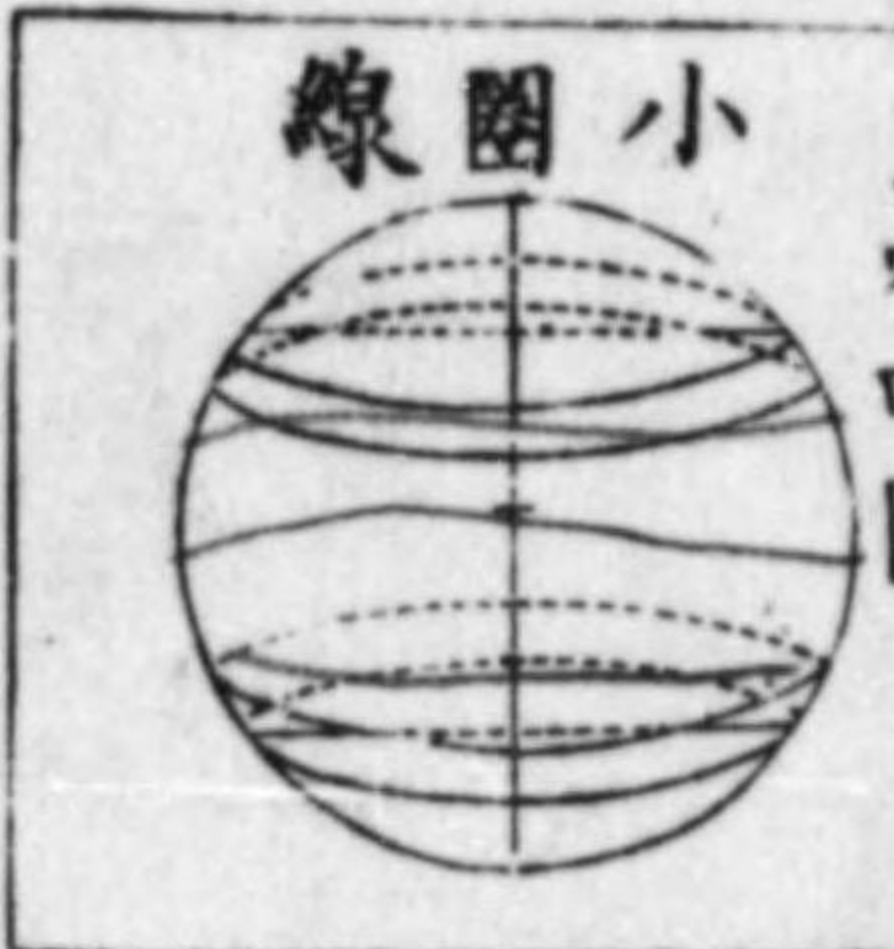
第三圖



大圈線ハ地球ノ當中ノ橫畫ヒル  
モノニシテ線ノ左右各一半球ヲ  
成ス線ノ長サハ地周ト同ク二万  
五千里ノ遠ヲ得ル

小圈線ハ如何

第四圖



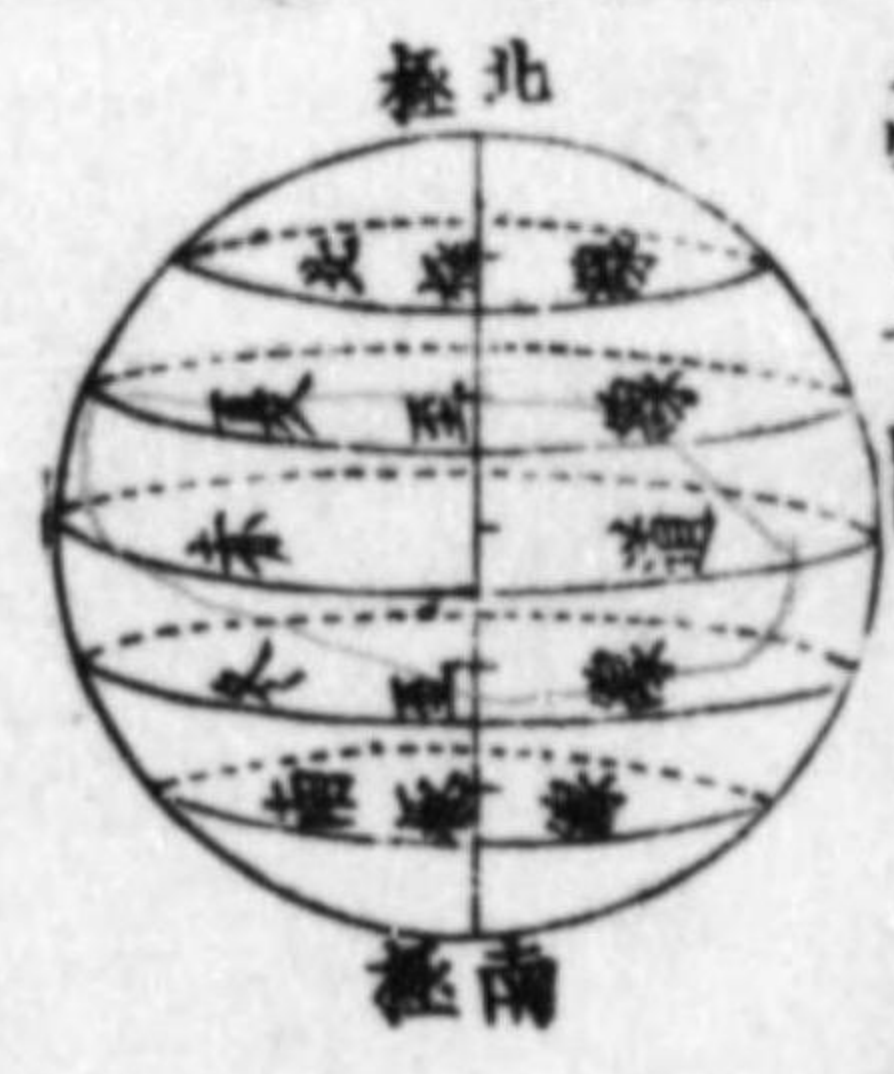
大圈線ニ並テ左右  
ニ橫畫セルモノヲ  
小圈線ト名ク○赤  
道ハ當中ノ一大圈  
道ハ地球日ヲ繞ル軌ニシテ赤道ト相交リ大約二  
十三度半ノ斜角ヲ成ス地上日光ヲ受ノ異ヲ示ス  
所ナリ極圈線ハ兩極ニ近キ小圈線ヲ云フ北ニ在

兩極線ヲ問

兩至線ヲ問

ルモノヲ北極線ト称シ南ニ在ルモノヲ南極線ト  
ス○回歸線ハ赤道南北ノ小圈線ニシテ北ニ在ル

第五圖



モノヲ夏至線ト称シ南ニ在ル  
モノヲ冬至線トス大陽一ツビ  
此線ニ加レハ更ニ轉シテ漸次  
ニ赤道ニ近クヲ見ル故ニ名ツ  
ケテ回歸線トス

圓線度分秒ノ  
分チハ如何

一度ハ幾里ナ  
ルヤ  
英國里法ニテ  
ハ如何

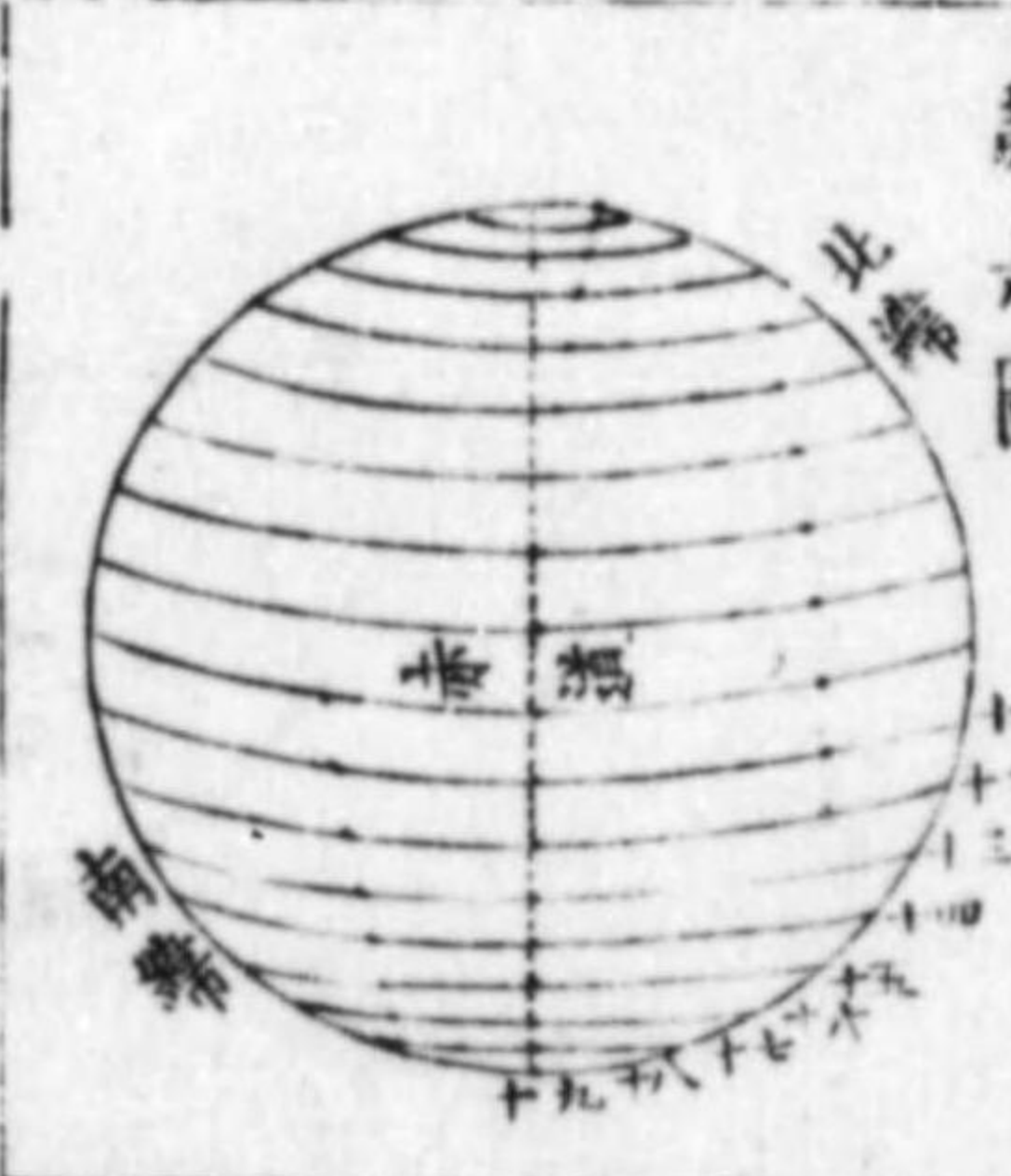
大小ノ圓線分テ三百六十度トス是ヲ經緯ノ度ト  
称ス每度又分テ六十分トシ每分分テ六十秒トス  
一度ハ大約六十里ニシテ英國里法ヲ以テ算過  
レハ六十九里四分里ノ一トス

回歸線極圈線  
ハ何線ニ屬ス  
ルヤ  
緯度ヲ算スル  
ニハ何所ヨリ  
スルヤ

南北線ノ分チ  
ヲ問  
回歸線ハ幾度  
ノ廻ニアルヤ

極圈線ハ兩極  
ヨリ幾度ナル  
ヤ

緯度ハ赤道ヨリ兩極ニ至ルノ距離ヲ算スルモノ  
ニシテ回歸線極圈線ノ如キ皆緯線ニ屬ス緯度ヲ  
算スルハ赤道ヨリ始メ漸ク進



テ兩極ニ至テ止ム其間ヲ九十  
度トス○緯線ノ赤道以北ニ在  
ルモノヲ北緯トシ以南ノモノ  
ヲ南緯トス○回歸線ハ赤道ヲ

距ルノ南北各二十三度二十八分トス一ニ回歸緯  
線ト称ス○極圈線ハ兩極ヲ距ルノ亦各二十三度  
二十八分トス

經度ハ地球東西ノ距離ヲ算スルモノニシテ赤道



經度及ヒ子午線ノ間  
經度ノ定限ハ如何

經度ハ何ヲリ始ル

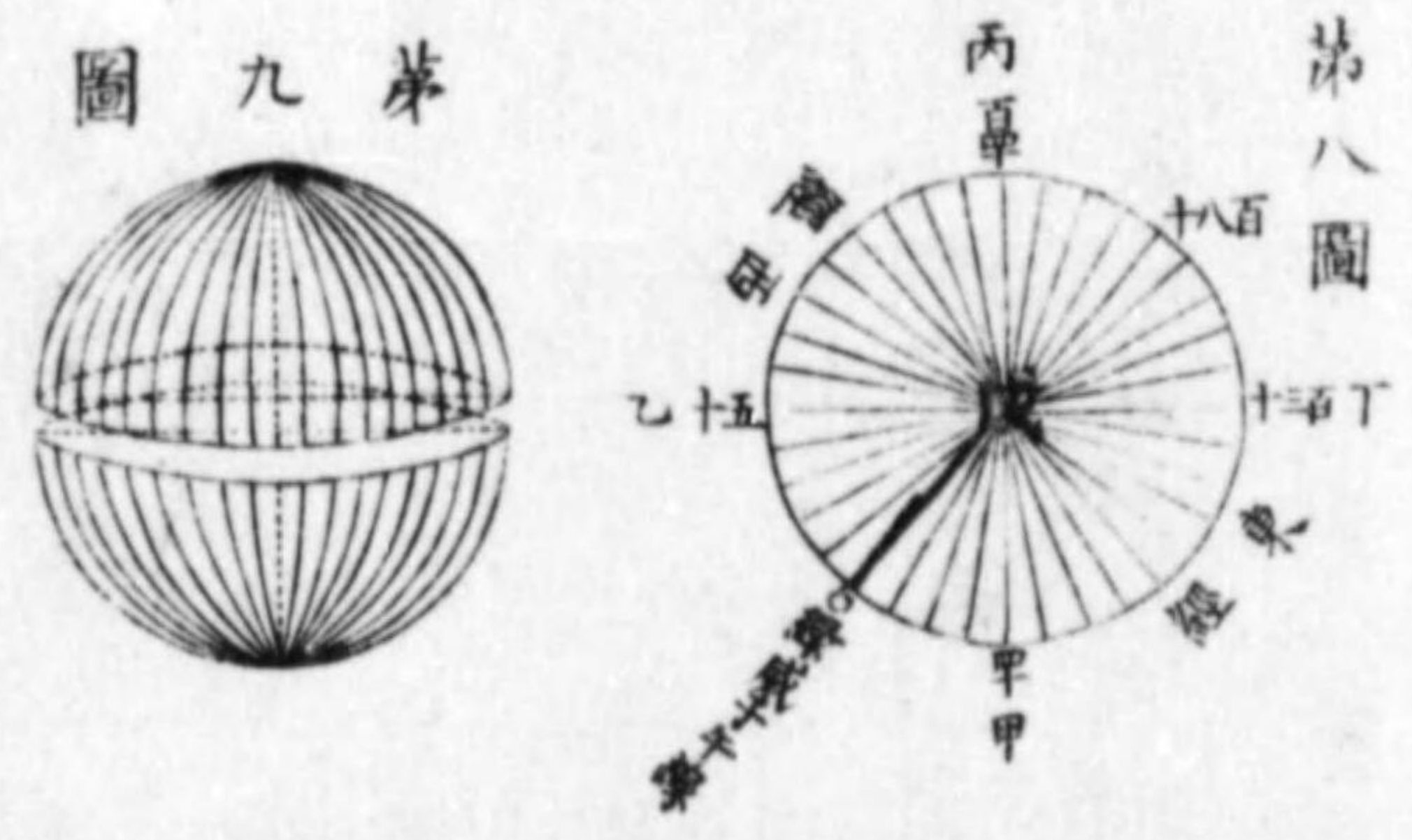


ヲ横畫シテ兩極ニ達ス名ケテ子午線トス亦三百六十度ニ分ツ○經度ノ初テ起ル處定限アルコトナレ故ニ英國ニテハ龍動ノ近傍綠威ノ司天臺ノ初トレ佛國ニテハ巴黎ノ子午線

ヲ以テ初トス各國皆然ラザルナレ巳ニ立テ初度トナレ此ヨリ東西百八十度ニ至レバ正ニ地周ヲ得ル○第七圖ハ經度ノ子午線ヲ示シ第八第九兩圖ハ經度ヲ算スルノ法ヲ教フルモノナリ中ニ就テ第九圖ハ假リニ赤道ニ循テ地球ヲ割斷セシモノニシテ第八圖ハ割斷セシ裏面ヲ示スモノナリ

第八九兩圖ニ  
擬リ經度ヲ算  
スル法ハ如何

吾居趾ノ地正  
午ナレバ夫レ  
ヨリ東經十五  
度ノ地ニ在テ  
ハ何時ナリヤ



圖中戌ハ極ノ位置ニシテ甲乙丙丁ハ赤道ノアル所ヲ示シ子午線ハ綠威ヲ以テ初度トシ綠威ヨリ西百八十度ニ至リ又綠威ヨリ東百八十度ニ至テ更ニ子午線ヲ得ル正ニ綠威ト足踵相嚮ノ地ナリ

ニ子午線ニ加レハ吾是ヲ正午トス然レドモ吾ヨリ西ナル者ニ在テハ未ダ正午ニ至ラズ吾ヨリ東ナル者ニ在テハ既ニ正午ヲ過グ夫レ經線モ三百

東京ノ正午ハ  
長崎ノ午ハ何  
時ナルヤ

總テ幾帶ナル  
ヤ

南北寒帯ハ如  
何

六十度ニ分ツ地球ハ二十四時ニ自轉一周ス故ニ  
大陽ノ行一時毎ニ十五度ヲ得ル此ニ拠テ算定ス  
レハ東京ノ正午十二時ハ長崎ノ午前十一時四十  
三分ニ當リ南亞米利加巴西ノ巴爾拿利巴ハ午夜  
十二時タルヲ知ルベキナリ  
地球ノ表面ヲ分テ熱帶、溫帶、寒帯ト爲ス中ニ就テ



寒、溫兩帶ハ南北ノ別有ルヲ  
以テ總テ五帶トス○北極線  
ヨリ北極ニ至ノ間ヲ北寒帯  
トシ南極ニ至ノ間ヲ南寒帯  
トス北極線ヨリ回歸線ニ至

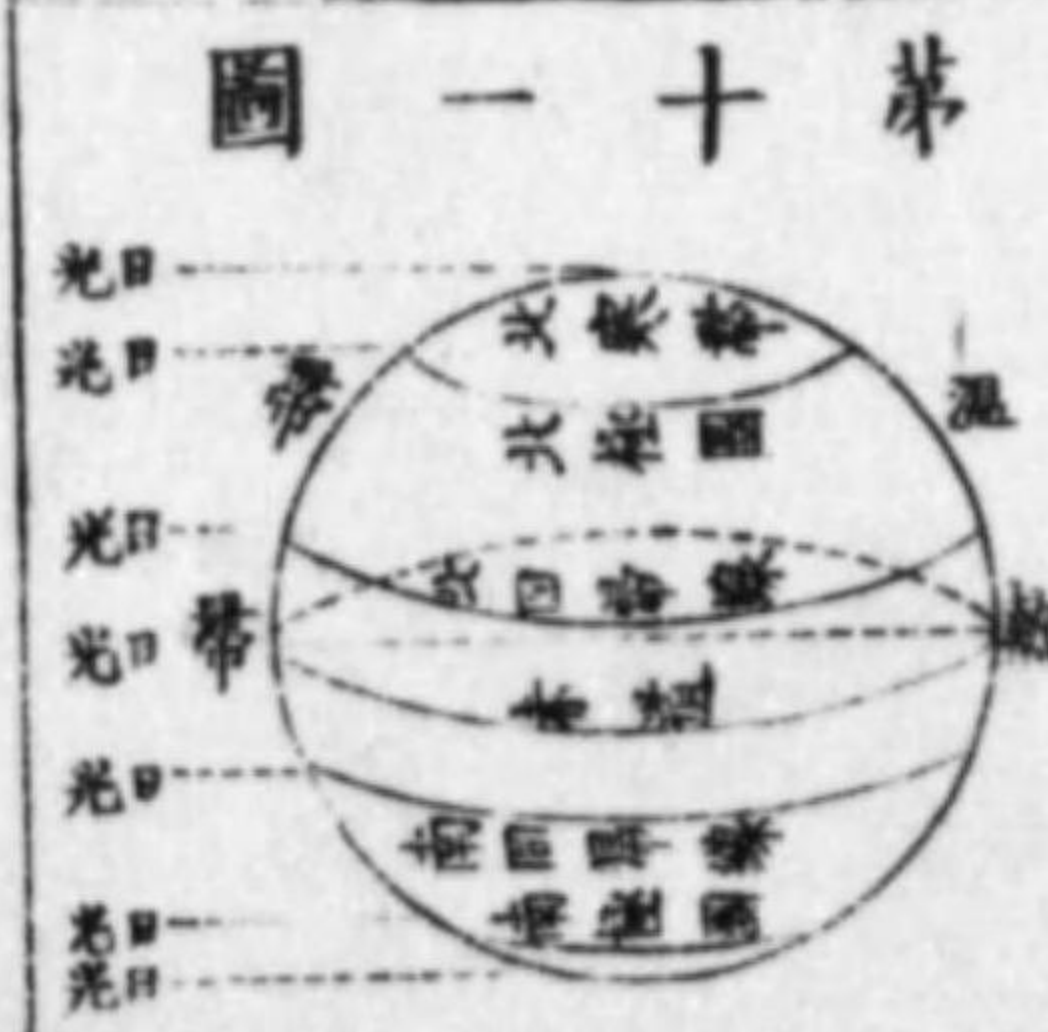
寒帯ニ幾季ア  
リヤ

兩極下ノ昼夜  
ハ如何

其所以ヲ問

ノ間ヲ南溫帯トス熱帯ハ赤道ノ左右ニ跨リ南北  
回歸線ニ至ルノ間ヲ云フ  
寒帯ニ在テハ斜ニ大陽ノ光線ヲ受クルヲ以テ氣

候、冷寒ニシテ一歲中只二季アリ  
歲ノ大半ヲ嚴冬トシ其小半稍夏  
ト稱スベキノミ益進デ兩極ノ下  
ニ至レバ半歲ヲ以テ昼トシ半歲



ヲ以テ夜トス故ニ一歲中只一昼夜ヲナスノミ蓋地  
球斜ニ黃道ニ循テ日ヲ繞ルヲ以テ兩極下ニ在テ  
ノ半歲ノ間ハ大陽地下ニ沈マス半歲ノ間ハ地平  
ニ外ラザル故ナリ然レドモ極圈線ニ在テハ二十

四時ヲ以テ昼日ノ最モ長トモノトス故ニ極圈線ヨリ北極ニ至ノ間ニ在テハ日ノ長短二十四時ヨリ六月ニ至ルナリ

寒帶ノ獸類ハ如何

寒帶ノ獸類ハ羆、馴鹿、麝牛、ノ如キ精緻ナル毛皮有リテ能ク寒ニ耐ユ又一種ノ強大アリ能ク棧ヲ挽テ土人ノ來往ニ便ス

寒帶ノ草木ハ如何

寒帶中極寒ノ地ニ在テハ草木ト稱スベキモノ有ルヲ見ス唯温帶ニ接スルノ地ニ於テ初テ苔蘚及ビ矮小ナル草木ヲ見ルノミ

寒帶ノ民

寒帶ノ民ハ軀幹短小面色蒼墨蠢ルタル野蠻ノ種族ニシテ且人口甚少シ

熱帶ノ季ノ間

熱帶ハ直ニ太陽ノ光線ヲ受ルヲ以テ一歲中炎熱多ニ居ル概シテ二季ニ分ツ一ハ多雨候一ハ少雨

昼夜ノ長短日出没ノ間

ノ候ナリ多雨ノ候ニ在テハ霖雨連月日光ヲ見ル甚稀ナリト虫ドモ少雨ノ候ニ在テハ唯時ニ微雨アルノミ昼夜ノ長短歲中畧相等シ太陽概六時ヲ以テ出テ六時ヲ以テ没ス直ニ赤道下ニ至レハ絶テ昼夜長短ノ差アルコトナク赤道ヲ距ルコト稍遠ケレハ稍小差ヲ生ズルノミ

熱帶ノ獸ノ間

熱帶ノ獸類ハ獅、虎、豹、ノ如キ兇猛暴烈ナルモノ及ビ象、犀、河馬、ノ如キ身材巨大ナルモノ多シ又長大ナル毒蟲甚多シ蟒蛇、ピヅン、及ビ鱈魚、ノ如キ是ト

蟲類

鳥類

リ鳥類、形質毛羽頗ル美麗ニシテ其類甚多シ就中駝鳥食火鳥ノ如キハ其翼短小ニシテ飛颺スルコト能ハスト雖ドモ兩脚長大強健ニシテ行步極メテ速ナリ

植物

熱帶ノ植物ハ種類甚多ク且豐饒ナリ柑橙、蕃薇、芭蕉及ビ其他熱帶ノ菓實ト稱スルモノ饒多ニシテ味甚佳ナリ又花卉ノ糞養ヲ須ヒスレテ自然ニ繁茂スルモノ甚多クシテ且美艷ナリ

人民ノ容貌及風俗ハ如何

熱帶ノ民ハ皮膚漆黑ニシテ身心甚爽快ナラス頗情風ヲ成ス蓋シ炎熱甚シク心身ヲシテ倦怠ニシテシムルニ由ル一處ニ在テ或ハ瘟病及ビ其他危險

熱帶ノ風ハ如何

ノ症流行スルコト甚多シ○熱帶ニ在テハ颶風、旋風多ク動モスレバ木ヲ拔キ屋ヲ發キ舟舶ヲ破壊スルニ至ル旋風ハ西印度ノ諸島ヲ以テ最モ猛烈ナリトス勢ヲ趁テ旋轉スルヲ以テ名ヲ得ル又地震多ク且甚烈ナリ繁榮ナル都府街衢モ此ガ爲メ一朝ニ壞滅スルモノ多シ

地震

溫帶ノ民ハ如何

溫帶ノ民ハ概身體強壯ニシテ才識敏捷、容色頗ル美ニシテ氣力亦剛ナリ文學技藝ニ長シ農工商ノ業ニ熟ス文明開化ノ域ニ進ムモノ亦溫帶ノ民ヲ然トス

溫帶ノ氣候ハ如何

溫帶ノ地ハ熱帶ニ比スレバ一般ニ猥穢兇惡ノ獸

獸畜蟲ハ如何  
畜及ビ蟲類少シ馬、牛、羊、豚、ノ如キ有益ノ動物多シ  
然レドモ野獸ニ至テハ南北温帯自カラ異同アリ  
北温帯ノ野獸ハ熊、狼、水牛、猪、鹿、狐狸ノ類是ナリ

政法地學

人種ノ區別

人種ノ分ヲ問  
全世界ノ人口約十億ニ下ラス各地ノ民狀貌骨格  
互ニ異同アリテ種類多シト雖ドモ察シテ五種ニ  
分ツ一ハ莫古種ニハ高加索種三ハ以日阿伯啞種  
四ハ巫來由種五ハ亞米利加種ナリ  
莫古種又黃人種ト名ク肌膚黃色或ハ褐色ニシテ  
頭髮黑ク鬚髯少シ身體長大ナラズ亞細亞ノ中央  
ヲ問  
莫古種ノ容貌

人口  
ヨリ日本、支那、滿洲、後印度等ノ民舉テ此種ニ屬ス  
人口無慮四億七千万

高加索種ノ容貌  
何國ノ民ヲ高  
加索種トナス  
帶ビ頭髮多クハ褐色ニシテ碧瞳ナリ歐羅巴、南北  
亞米利加及ビ亞非利加ノ北部、亞刺比亞、印度ノ民

人口  
概此種ニ屬ス人口大凡四億蓋肌膚ノシロキハ

此種ノ本色ナリト雖トモ其地或ハ日光ヲ受クル  
烈シキモノハ漸次ニ黧黑ヲ成ス有リ歐羅巴南部

ノ民ハ褐色ヲ帶ヒ亞非利加北部及ビ亞刺比亞印  
度ノ民ハ炎熱ノ地ニ在リテ黧黑殆ト焦土ノ如

此種族ハ容貌  
凡テ同シキヤ

以日阿比亞種ノ容貌及ビ居所ハ如何

人口

巫來由種ノ容貌居所ハ如何

人口

亞米利加種ノ容貌居所ハ如何

以日阿比亞種又黑人種ト名ク肌膚漆黒ニシテ頭髮螺旋ス亞非利加土人及ビ澳大利亞新吉尼諸島ノ民皆此種ニ屬ス人口八千万

巫來由種又棕色種ト名ク肌膚黃褐色頭髮多クシテ黒ク甚蒙古種ニ似タリ印度諸島巫來由半島ノ土人及ヒ亞非利加沿海并ニ大平洋諸島ノ民概此種ニ屬ス人口四千万

亞米利加種又赤色種ト名ク肌膚赤色ニシテ銅ノ如ク或ハ氣候ニ由リ黧黒色ヲ帶フ頭髮疎ニシテ黒ク鬚髯少ク或ハ全無キモノアリ亞米利加土人ニ十此種ニ屬ス北水洋ノ沿岸伊斯骨以莫ノ民此

人種ヲ說明スル學ヲ何ト呼

人民ノ等級

各其名ヲ問

蠻野ノ民ノ景情ヲ問

種ニ入ヘキモノアリト雖トモ今ハ概テ蒙古種ニ屬ス此種人口一千万以上五種ノ大綱ニ從テ人ノ種族ヲ明ニスルヲ人種學ト名テ自ラ一科ヲ成ス若シ人種ヲ詳悉セシト欲セバ須ク就テ講究スベシ

開化ノ等級

地上ノ人民知識材徳ノ淺深純駁及ビ風俗政令學術ノ可否得失ニ從テ開化ノ度各同ジカラズ序ヲ逐テ終ニ均適ヲ成ヘシト雖トモ今概シテ四等ニ分ツ蠻野ノ民未開ノ民半開ノ民開化ノ民是ナリ蠻野ノ民ハ人類ノ最下ナルモノニシテ未ダ知識

ノ通明ヲ得ズ人倫ノ道ヲ知ラズ定居ナク常ニ木  
 ヲ構テ矮屋ヲナシ或ハ地ヲ鑿テ穴居シ食盡レバ  
 去テ他ニ遷ル概魚獵ヲ業トシ魚介及ヒ蟲類ヲ食  
 トレ或ハ人相食ムモノ有リ裸躄徒跣ニシテ或ハ  
 獸皮ヲ被リ文字ヲ用キス法律ヲ設ケス只專擅苛  
 逆ナル酋長有テ制御スルノミ亞非利加内地ノ土  
 人澳太利ノ土人及ビ南北亞米利加土人ノ如キ是  
 ナリ  
 未開ノ民ハ前者ニ比スレハ智識稍開ケタルモノ  
 ニレテ韃靼亞刺比亞亞非利加北部ノ土人はナリ  
 概幕ヲ設ケ或ハ茅ヲ茨テ弓トシ牛羊ヲ牧レテ食  
 未開ノ民情ハ  
 如何

トス食盡クニバ相率テ去テ他ニ轉移スルコト蠻  
 野ノ民ノ如シ或ハ耕種ヲ業トシ穀物ヲ收メテ食  
 ニ充ツレバ其業未ダ精カラズ文字ノ用ナキニ非  
 ズト雖ドモ學者甚少ク技術ノ如キ絶テ觀ルニ足  
 ルモノナシ部落ノ大ナルモノニ至テハ或ハ邦國  
 ト名クヘキモノアリ酋長自ラ法令ヲ制シ其民ヲ  
 約束スレドモ大抵殘暴ノ風ニレテ法制至テ酷逆  
 ナリ  
 半開ノ民ハ前ニ比スレバ開化遙ニ其右ニ出タル  
 民種ニシテ稍農工商ノ業ニ習ヒ技藝文學ヲ講習  
 シ技術ノ如キ往々觀ルニ足ルモノアリ又都市ヲ  
 半開ノ民ノ景  
 況ヲ問  
 農工商ノ業ハ  
 如何  
 文學技術  
 制度法律ハ如  
 何  
 文字技術ハ如  
 何

人民相互ノ交際

男女ノ間如何

制度法律

何國ノ民ヲ半開トスルヤ

開化ノ民ノ景況ハ如何

設テ頗ル裝飾ス然レドモ其俗徒ニ古ヲ貴ビ開化ニ進ムコトヲ勉メス異邦ノ人ヲ賤惡スルノ風アリ貴族ハ平民ヲ蔑視シ男ハ女ヲ凌逆シ人情ニ戾ルモノ少カラズ且理學ヲ講セズシテ虚誕ニ騁ヒ器械粗糙ニシテ無用ノ人カヲ費シ其君威權ヲ上ニ擁シテ民人ヲシテ國事ニ參與スルコトヲ得セシメズ是其大ニ開化ノ民ト異ナル所以ニシテ支那土耳其等ノ民之ニ屬ス

開化ノ民ハ文學技術ニ長シ農工商ノ業ニ精ク風俗純良ニシテ交游ノ道廣ク舊法及ビ門地ヲ重シセズ賢明ニシテ學術アルモノヲ貴ヒ法令精明ニ

民ノ思想及ビ權利義務ハ如何

何國ヲ開化ノ民ト云カ

邦國概シテ幾種ナルヤ

何ヲ帝國ト云フカ

邦土ノ區別

シテ刑ヲ用フルコト甚寛ナリ其君邦土ヲ私有セス威權ヲ以テ民ヲ抑制セス民ミナ自立ノ志ヲ抱キ權利義務ヲ重シ國事ニ參與シテ獨リ其君及ビ政朝ヲシテ權ヲ擅ニスルコトヲ得セシメノス歐羅巴諸國及ビ北亞米利加合衆國ノ如キ是ナリ

地上ノ邦國多シト雖ドモ槩テ三種ニ分ツ帝國、王國、共和國是ナリ其他盟邦、聯邦、候國ト稱スルモノ有ト雖ドモ大抵上ノ三種ニ屬シ或ハ三種ノ中ニ就テ別ニ名ヲ得タルニ過ス

帝國ハ一君有テ統治スルモノニシテ其君ヲ皇帝



ト名ク日本、支那、魯西亞、日耳曼、埃地利ノ諸國是ナリ

王國

王國ハ國主若クハ女王ト稱スル一君有リテ治ヲ爲スモノヲ云フ英吉利、西班牙、普魯西ノ諸國是ナリ

共和國

共和國ハ政柄常ニ民ニ在リ賢明ナルモノヲ撰ヒ定限ヲナシテ政ヲ總シム北亞米利加合衆國ノ如キ是ナリ

州郡都邑

一國ノ内ニモ州郡都邑若クハ郡縣ノ區別有リ都府村落ノ別アリ每國各同シカラズ然レド要スルニ大同小異アルノミ

政體ノ區別

政體、分テ問政體ハ人民ヲ統治スルノ體各國異同アルモノヲ

云フ分テ君政民政ノ二種ト爲シ中ニ就キ又分テ

君主特裁、君民協治、貴族專制、共和政治ノ四種トス

君政ハ如何

君政トハ億兆ノ上ニ君アリ世ヲ繼テ位ヲ有テ國民之ヲ奉戴シテ君ノ令スル所服從セザルモノナキヲ云フ、

民政ハ如何

民政トハ奕世相傳ノ君ヲ立テス一國ノ望ヲ屬スル者ヲ撰ビ定限ヲナシ朝堂ニ主タラシメ政ノ大本ハ常ニ人民ニ在ルモノヲ云フ

特裁ハ如何

特裁トハ其君政ヲ總テ万民ヲ制御シ事ニナシ特裁

君主獨裁ノ國  
ヲ問フ

協治ノ政ハ如  
何

ニ出テ生殺與奪已ニ由テ行フ亞非利加ノ諸邦及  
ト亞細亞内地ノ各處ミナ此制ヲ用フ君ノ令スル  
所或ハ理ニ背クモノ有ト雖ドモ民之ヲ如何トモ  
スルコト能ハス支那土耳其格魯西亞諸國亦此制ト  
雖ドモ慣習ノ久シキ自カラ法律ヲ爲ス有テ稍君  
權ヲ裁減ス故ニ專權ノ甚シキ前ノ諸邦ノ如クナ  
ラス然レドモ人民ヲ以テ君ノ私有トスルニ至テ  
ハ一ナリ故ニ概シテ特裁ノ政ト云フ  
協治トハ其君上ニ在テ万民ヲ統治スルコト特裁  
ノ制ニ同シ然レドモ國ヲ以テ已ニ私セス必ス公  
明正大ノ法ヲ定メ民人ヲ以テ政ニ參與セシメ君

協治ノ國ヲ問

專制

國名ヲ問

共和

國名ヲ問

民協議シテ治ヲ施ス西洋開化ノ諸國概此制ヲ用  
フ  
專制トハ國ノ豪族貴家門地ヲ以テ政ヲ世ニシ其  
民ヲ專制スルモノヲ云フ往時以太利日耳曼諸邦  
此制ヲ用フ  
共和トハ已ニ君ヲ立テス又貴賤ノ別ナク政柄ヲ  
舉テ國民ニ任シ有徳ノ君子ヲ撰ビ年ヲ限テ朝堂  
ニ宰タラシメ是ヲ大統領ト名ケ且立法官ヲ置テ  
憲法律令ヲ刪定セシム亞米利加合衆國ノ如キ是  
ナリ

言語ノ種類

言語ノ種ハ幾  
何ナルヤ  
何ノ國語ヲ廣  
シトスルヤ  
佛語

凡ソ地上アル所ノ動物千種万類ト雖ドモ能ク意  
想ヲ發テ之ヲ他ニ傳ルノカヲ有スル者ハ唯人類  
ヲ然トス此カヤ名テ言語トス蓋シ言語ハ其初ノ  
各部ノ人民互相交通スルニ從ヒ次第ニ混合シテ  
一トナリ或ハ人文ノ開クルニ從テ其數ヲ増シ又  
ハ年代ヲ經ルノ久キニ由リ轉訛シテ古語ヲ用キ  
ザル等各國皆變化有リト雖ドモ今世ニ用フル所  
ノ言語ヲ分テ大約八百種トス其最廣ク世ニ彌蔓  
スルモノハ英佛支那西班牙語是ナリ  
佛語ハ佛國及ヒ其植民地ニ之ヲ用キ其他開化ノ  
諸國ニ在テ之ヲ用フル者少ナカラズトス

支那語ヲ用ル  
人民ノ數幾何  
ナルヤ

西班牙語

支那語ヲ用ルノ人民ハ最衆シ其數三億以上一  
至  
ル  
西班牙語ハ其本國及ビ植民地并ニ墨西哥ニ在テ  
專ラ之ヲ用ユ南亞米利加ノ人民之ヲ用ルモノ亦  
半ニ過グ

### 教法ノ別

何ノ人種何ノ時代ニ論ナク各國各地皆尊信スル  
呀アラザル無シ最モ開化ニ遠キ蠻民ト雖ドモ必  
ズ尊崇スル所ノ神アリ蓋蠢ルタル蠻野ノ民ト雖  
ドモ觸ル、所ニ從テ人カノ及バザルモノハ神ア  
ルコトヲ想像シ日月、雷電、山林、水火等ヲ祭り或ハ

未開ノ民ハ何  
ヲ尊崇スルヤ

教法ノ分チヲ問

一種ノ神ヲ祭ル教ニ幾派アリヤ

各派ノ名ヲ問

耶蘇教ハ何處ニ行ハルヤ

幾派ナリヤ

各教ノ行ハル所ヲ問

偶像ヲ作テ之ヲ祈ル是各種教法ノ由テ起ル所以ナリ今分テ一ヲ多種ノ神ヲ奉ルモノトシ一ヲ一種ノ神ヲ祭ルモノトス一種ノ神ヲ祭ルノ教ハ一ヲ耶蘇トシニヲ猶太トシ三ヲ回教トス其中マタ門派ノ別アリ

耶蘇教ハ歐羅巴全州ノ民大約此宗徒ニシテ分テ耶蘇舊教耶蘇新教希臘教ノ三派トス耶蘇舊教ハ歐羅巴ノ南部ニ盛ニレテ中央ハ頗ル錯雜ス南亞米利加ノ民亦大半此門派ニ屬ス新教ハ英國及ビ日耳曼列國北亞米利加ニ盛ニレテ和蘭瑞西等ノ民大約亦此門派ニ屬ス希臘教ハ專ラ魯西亞ニ行

猶太教ト耶蘇教ハ何ヲ曰トスルヤ

此教ヲ奉ズルモノ幾人ナリヤ

回教ノ行ハル所ヲ問

多種ノ神ヲ祭ルハ何ノ國民ナリヤ

レ土耳其希臘ノ民マタ此宗派ヲ奉ズル者多シ猶太教ハ最モ古代ノ宗門ニシテ耶蘇教ニ先ツコト遠シ往時猶太國ニ行ハレ猶太亡ビテ其民歐羅巴亞米利加ニ散布シ今ニ至テ此教ヲ奉ズルモノ無慮テ四百萬

回教ハ土耳其及ビ亞細亞ノ西南部一般ニ之ヲ奉シ漸ク内地ニ蔓延シ施テ印度諸島及ビ亞非利加ノ東北部ニ行ハル

多種ノ神ヲ祭ル教ハ印度地方ヨリ支那鞏韃等ニ盛ニ行ハレ亞非利加亞米利加ノ内地及ビ填地利亞新西蘭土諸島ノ野蠻一般ニ之ヲ尊崇ス各地各

人ノ禍福吉凶  
ヲ日月星辰一  
委ル何教ト云  
フヤ

此教ノ行ハル、  
所ヲ問

種ノ教アリ或ハ偶像ヲ祭り或ハ日月星辰山川樹  
木禽獸土石ヲ尊崇シ人生ノ禍福吉凶ハ悉ク神佛  
ノ意ニ出ル者トシテ之ヲ祈ル概淺陋人情ニ戻ル  
セノ多シ中ニ就キ最盛ニシテ且高妙ノ空理ヲ談  
スルモノハ婆羅門教及ビ釋教ナリ婆羅門教ハ釋  
教ヨリモ遠ク古ニ出テ盛ニ印度ニ行ハレ釋教ハ  
亞細亞東部ノ半ニ在テ多ク之ヲ尊信ス

亞細亞總論

亞細亞ハ何處  
ニ在リヤ

亞細亞ハ五大洲中ノ最大ナルモノニシテ北ハ北  
氷洋ニ臨ミ西ハ歐羅巴及ビ亞非利加ニ接シ南ハ  
印度洋ニ濱シ東北ハ白令海峡ヲ隔テ正東ハ大平  
洋ヲ隔テ、亞米利加ト相望ム東西約六千里南北  
五千四百里里方積千五百九十九万六千

山嶽

山嶽ハ幾ツト  
リヤ  
亞爾泰山ヲ問  
高峯ノ名稱及  
ビ高ク問

亞細亞ノ地高低一ナラズ三大嶽アリ一ヲ亞爾泰  
山嶽ト云フ土耳其斯坦ノ北境ニ起リ東北ニ蜿蜒シ白  
令峽ニ至ル長四千里中ニ就テ高峯ノ天ニ聳ルア  
リ彌爾加ト云フ高一万一千尺其二ハ亞爾泰ノ南

南方ノ山嶺ヲ問

各地山嶺ノ名ヲ問  
高峯ノ名稱及ビ高ク問

亞細亞ノ景



ニ在リ西ハ地中海ノ濱ニ起リ峻嶺蔓延シテ東ニ趨リ大平海ノ濱ニ尽ク山嶺

地ニ隨テ名ヲ異ニス亞細亞土身其ニ在テハ連爾斯ト云ヒ波斯亞ノ北ニ在テハ

易巴爾微ト云ヒ阿富汗ニ在テハ興都哥士ト云フ  
印度ノ北ニ在テハ喜馬拉ト云フ其一峯雪際ニ聳  
エ四時雪ヲ戴クモノアリ世界第一ノ高山ニシテ

崑崙山及ビ北嶺南嶺ヲ問

支那西界ノ山嶺ヲ問

支那西方ノ火山何故ニ有名ナルヤ

高二万九千一百尺ニ至ル名テ易威勒トス其一支  
支那ニ在ルヲ南嶺トス第三ハ崑崙及ビ北嶺トス  
東西ニ連亘シ支那全國ニ亘ル長三千里

大三嶺ノ外支那西界ニ羣山ノ羅列スルモノアリ  
其尤著名ナルモノヲ葱嶺及ビ天山トス又噴火山  
アリ法息及ビ波散ト名ク天山ノ中ニ在リ大抵火  
山ハ海濱ニ在モノ多シ兩山ニ至テハ海ヲ距ル最  
遠シ故ニ火ヲ噴スルコト多カラザレドモ其名ハ  
頗著タリ烏拉山ハ大洲ノ西境ニ在リ實一歐羅巴  
ト界ヲ分ツ北海ニ起テ南ニ趨リ殆ト鹹海ニ至ル

地面高低

地面ノ高低ニ  
攪り全土ヲ幾  
部ニ分ツヤ  
裏海鹹海ノ迄  
傍ハ如何

波斯高原ノ景  
況如何

西比利亞  
西比利亞  
ト一萬一千尺西比利亞及ヒ韃靼ノ平原ハ甚廣漠  
ニシテ益北スレハ益低シ北氷洋ノ濱ニ至テハ絶  
テ山岳ナシ

沙漠ハ如何  
大洲ノ沙漠ハ亞刺比亞ノ也門ヨリ支那滿州ニ至  
ル長四千五百里其間雨水ナク土壤從テ薄瘠江河

絶テナシ

### 沿海線路

沿海ノ地形ヲ  
問  
大洲ハ西ハ歐羅巴ニ境シ東南ハ海ニ濱シ沿海ノ  
地勢參差トシテ一十ラズ半島突出ハ港灣環ス半  
島ノ大ナルモノヲ亞刺比亞温都斯坦後印度馬刺  
加高麗堪察加トス島嶼ニ至テハ全洲ノ海上ニ羅  
列シ枚舉ニ遑アラズ

### 湖海河流

内海ハ幾ツナ  
ルヤ  
裏海鹹海及ビ  
紅海ノ大サヲ  
問  
内海ノ著名ナルモノヲ黒海地中海紅海トス大洲  
ノ西境ニ在リ裏海鹹海ハ絶テ大海ト相通セズ湖  
水ト異ナルコトナシ裏海ハ直徑約七百五十里横

カニ  
メ  
カ  
タ  
ラ  
シ  
ム  
レ  
ト  
シ

湖水ノ名及ビ其アル處ヲ問

大河ノ數ヲ問  
西比利亞ノ河名ヲ問

支那  
印度  
土耳其

土地ノ寒暖ハ如何

徑二百三十里鹹海ハ長二百四十里紅海ハ四十五里湖水ノ著名ナルモノヲ貝加爾ト云フ西比利亞ニアリ

著名ノ河流ハ西比利亞ニ疇比葉尼塞勒拿及ビ黒龍江アリ支那ニ黄河及ヒ楊子江アリ印度ニ東埔

塞即チ怒河比達摩足趾恒河及ビ印度河アリ又土耳其ニ由非刺底及ビ地革里斯ノ兩河アリ

土質氣候

境土廣大ナレバ土質氣候地ニ隨テ差異アリ北緯五十六度ニ在テハ冬月ノ寒最嚴シ漸ク南スルニ從ヒ漸ク暖ナリ直ニ印度地方ニ至レバ最酷熱ニ

土質ハ如何

ニテ平地風ナク海波常ニ湧沸ス其高原ハ一般肥沃ニシテ草木鬱茂シ牧畜ニ便ナリ然レトモ亞刺比亞波斯土耳其ニ在テハ沙漠多ク雨水從テ乏ク土地薄瘠物産極テ少シ

物産

物産ハ如何

亞細亞物産ノ著名ナルモノノ大麥小麥燕麥茶綿砂糖桂枝青黛鴉片紙ヲ最トス

植物ヲ問

植物ハ南部ニ夥ク前後印度ニ於テ我邦ノ民未嘗テ見聞セザルモノ甚多シ

金屬及ビ寶石ヲ問

亞細亞ハ殊ニ礦物ニ富ム就中寶石ノ類ハ昔時最著名ナル金剛石紅寶石等ヲ出シ眞珠ハ波斯灣及



動物ハ如何ナルモノヲ産スルト

動物多ク独リ此洲ニノ産スルモノアリ野獸ハ象、犀、熊、水牛、獅子、虎、豹等アリ家畜ハ駱駝、馬、山羊、羊、家猪、犬等ヲ最トス

北部ニ於テ如何ナル動物ヲ生スルヤ

南部ノ深林廣野ニ於テハ蛇ニ類スルモノ多ク北方ニ於テハ黑貂、黃貂、海狸、馴鹿等ヲ産シ其他深毛ノ獸類頗多シ又鳥類ヲ生ス毛色甚美ナリ鴈、鸕、鴨、鳥、鶴、孔雀等最有名ノモノトス

鳥類ヲ問

全洲ヲ幾ツニ分ツヤ各其名ヲ問

分界

亞細亞全洲分ラ十二トス西比利亞、亞細亞、土耳其、亞刺比亞、波斯、阿富汗、俾路芝、土耳其斯坦及ヒ前後

居民ノ種屬ヲ問

民種ハ甲加索種、蒙古種、亞來種ヲ錯雜ス然レドモ地ニ隨テ種族各異ナリ、支那、蒙古、土耳其、波斯ノ民ハ蒙古種ニ屬シ印度、亞刺比亞ノ民ハ甲加索ニ屬シ

蒙古種ハ何レノ國ニ居ルヤ甲加索及ヒ亞來種

人口ヲ問

亞細亞全洲ノ人口六億二千九百三十二万九千其甲加索種ニ屬スルモノ二億蒙古種四億亞來種二千八百有餘其他ハ巴布亞、黑人ノ安拉曼諸島ニ住スルモノトス

政體

政体ハ如何 政體概特裁ニシテ民ノ智識ヲ開キ國勢ヲ増進ス

ルヲ希フ者稀ナリ方今我邦ノ如キハ東洋諸國ニ在テ嘗テ見ガル所トス亞刺比亞土耳其斯坦及ヒ

南洋ニ濱スルノ諸邦概野蠻ニシテ各酋長アリ民ヲ沼ム

教法

教法ノ専ラ行ハル、モノ婆羅門教釋教回教トス婆羅門教ハ温都斯坦ニ行ハレ釋教ヲ信ズルモノハ支



耶路撒冷

教法ハ幾汎ナルヤ 奉ズル所ノ教法ニ由リ各其國ヲ問

而藏ノ人民ハ何ヲ信奉スルヤ 他各邦人民ノ尊崇スルモノニシテ西藏ノ民ハ格<sup>カク</sup>蘭喇嘛ト稱スル神ヲ尊崇シテ造物ノ主宰トス耶蘇教徒ノ真神ニ於ケルト一般ナリ

亞細亞史畧

上古ハ亞細亞ノ名アルニ非ズ只土耳其ノ所轄小亞細亞ノ一部ヲ稱シテ亞細亞トス其地紅海中<sup>ヒツシヤ</sup>海ノ間ニ在リ後ニ至リ漸ク蔓延シ遂ニ全土ヲ稱シテ亞細亞トスルニ至レリ

亞細亞ハ古史ニ於テ最著名ニシテ人類創造ノ地トス上古洪水ノ時諾威其族ヲ率テ水ヲ避ケ及ヒ

亞細亞ニ付テ如何ナル記載アリヤ

性古何處ヲ亞細亞ト稱ヒシヤ

而藏ノ人民ハ何ヲ信奉スルヤ

往古繁盛ノ四帝國ハ如何  
亞伯拉罕、摩西、耶穌、耶哥伯等ノ生并ニ昔時四帝國即亞

西里亞、巴比倫亞、波斯及ヒ馬基頓ノ繁盛ヲ極タル  
モ此地ニシテ耶穌教書ニ記スル所ノ大事皆此地  
ニ起リシト云

回教ノ起リシヨリ爾來ノ變遷ハ如何

回教起テヨリア細亞西部ノ國勢ヲ一變シ其後蒙古ノ兵亞細亞ノ西疆ヲ蠶食シ終ニ歐羅巴ニ及ヒ又數年ヲ歷テ土耳其ノ兵西疆ニ在テ威權ヲ擅ニスト云フ

支那ノ記載ヲ問

支那帝國ハ自ラ中華ト稱シ上古開明ノ原ト誇リタリ千五百年ノ頃葡萄牙始テ支那ト通商セシヨリ荷蘭英吉利モ繼テ往來シ後遂ニ各國ト互ニ交

亞比利亞地界ハ何處ニ廣狹アリヤ  
亞橫及ビ面積ヲ問

通ス茲ヨリ漸ク西洋開明ノ風ヲ亞細亞東部ニ移シタリ  
魯西亞屬地西比利亞  
西比利亞ハ土耳其斯坦及ビ支那ノ北ニ在リ魯西亞帝國ノ所轄ナリ縱約三千六百里橫二千里里方積五百二十四方五千

亞爾泰山ノ地記ヲ問

亞爾泰山ハ西比利亞ノ南ニ在リ東經七十五度ニ起リ百〇五度ニ至ル長四千有餘里西方ニ在テハ小亞爾泰山ト云ヒ東北ニ連亘シ白令海峡ニ及ク此

西爾泰山ノ名ヲ問  
彌爾如山峯ノ高ヲ問  
烏拉及ヒ亞爾但山嶺ハ何處ニ在ルヤ

ニ至リ始テ大亞爾泰山ノ名アリ中ニ高峯彌爾加アリ高一万一千尺烏拉山其西ニアリ魯細亞本部ト

西比利亞ノ境ヨト人亞爾但山マタ西比利亞ノ東

ニ在リ

沿海線路及ビ島嶼ヲ問

沿海線路 西比利亞北部ハ多ク海上ニ斗出ス其東ニ良

港アリ島嶼亦夥シ然レドモ地氣寒凝草木ヲ生セズ物産絶テナシ

内海ハ何處ニ在ルヤ

内海 裏海鹹海ハ西比利亞ノ西南ニ在リ其水面ヨ

其數幾何ナルヤ

リ低キコト八十四尺堪察加、荷哥斯科蝦夷、日本、東

湖水ヲ問

海及ビ支那ノ六海ハ東方ニ在リ 湖 湖水ノ大ナルモノニ一ヲ貝加爾トス二ヲ波羅

江河ノ名及ビ長ヲ問

加斯トス南部ニ在リ河流ノ最著名ナルモノ、河比、葉尼塞及ビ勒拿ノ三河トス北海ニ注グ長各二千

黑龍江

里河口冰雪凝堆シテ行舟ノ便ヲ缺ク黑龍江ハ南

烏拉江

境ニ在リ亦長二千里舟行頗便ナリ烏拉河ハ西方

ニ在テ裏海ニ住ク

面形地勢ハ如何

面形地勢 西比利亞ノ地ハ南部亞爾泰山ノ迹傍ヨリ北

ニ隨テ漸ク傾斜シ中央一ノ山岳ナク亞細亞ノ大平原ト稱ス

土質及ビ氣候ヲ問

土質 土地瘦瘠ニシテ物産極少ナシ冬月猛寒耐フ

ベカラズ然レドモ夏月ニ在テ亦時々酷熱ニ苦ムコトアリ

物産ハ如何

西比利亞ハ極北ニアルヲ以テ氣候酷寒物産甚少

シ只、礦物ノ若干ヲ出ス蓋、烏拉山ノ東邊ニ金銀及

萬國地理學 卷之二 亞細亞

ビ金剛石ヲ産シ、葉尼塞ノ河源ニ亦、之ヲ出ス、病比ノ支流、德波爾河濱ニ塩ヲ産シ、亞爾泰山及ビ貝加爾湖ノ近傍ニ各種寶石ヲ出ス

西部ノ民ハ多ク漁捕ヲ業トシ、畜牧甚盛ニシテ諸方ニ輸スルコト極夥シ、亦各種寶石ノ製作アリ、輸出亦多シ

居民ハ四分ノ三ヲ魯西亞人種トス、蓋歐羅巴、魯西亞ノ民罪ヲ得テ遷謫セシモノナリ、然レドモ亦、自ラ移住セシモノアリ、餘ハ皆土人ニシテ全地人口八百三十二万九千

東部ノ著名ナル都府ヲ義爾古斯科、納爾陳斯科、亞

漢獵ヲ問  
諸物品ノ製造  
如何

居民ノ種屬  
ヲ問

人口ノ數ヲ問

東方ノ都府  
如何

府都

西部ノ都府

多木斯科ハ如何

加格他府ハ如何

尼哥拉斯科及  
其他ノ諸府ハ  
如何

内國運輸ノ便  
否ヲ問

古斯科、病哥斯科トス、西部ニ在ルモノヲ、德波爾斯科、多木斯科、病慕斯科、都門トス、多木斯科ハ東北往來ノ衢ニシテ繁盛、其右ニ出ルモノノ稀ナリ

加格他ハ南方ノ都府ナリ、魯西亞、支那兩國ノ互市場ニシテ貿易頗盛ナリ、尼哥拉斯科ハ黑龍江口ニ在リ、國內樞要ノ府トス、登山斯科、君士坦丁諾斯科ハ東部沿海ノ新都ナリ

國中河流ニ近キ處、氣候寒冽、地球上與ニ比スルモノナシ、是ヲ以テ悉ク堅氷ヲ結ビ、運輸ノ便ヲ失ス、陸路往來亦極テ危険ナリ、只、黑龍江ニ夏月利涉ヲ得ノミ

萬國地理學 卷之二 廿九 亞細亞

全土ノ政体  
及ビ將官ノ  
權并所在ヲ  
問

東經百〇五度ヲ以テ全土ヲ中分シ東西各一鎮臺  
ヲ設ケ一將官ヲ以テ之カ長トナシ管内ヲ統治セ  
シム將官ハ魯帝ノ專任ニシテ全權ヲ授クト雖ド  
モ施行スル所ノ政ハ必ス魯帝ニ稟奏シ決ヲ取ル  
○教法ハ希臘教ヲ以テ國教トス

分界ヲ問

甲加索魯細亞ハ甲加索山ノ兩邊ニ在リ南部ハ亞

氣候及ビ河流  
ヲ問

細亞ノ境域ニ在テ氣候人ニ可ナリ格爾河東南ニ

礦物ハ如何

流レ裏海ニ注ギ山中ニ銅鐵鉛礪黃石炭ヲ産ス

種属ハ如何

居民多ハ薩加社人及ビ惹爾日亞人種ニシテ山嶺

ノ北ニ在ルヲ薩加社人種トシ南ニ在ルヲ惹爾日

首府ノ名ヲ問

亞人種トス容色ニナ美艷ナリ首府ヲ智佛里ト云

格爾河岸ニアリ

亞細亞土耳其

アケメニヤ

亞細亞土耳其西ハ多島海及ヒ地中海ニ濱シ北ハ

長短及ヒ方里  
積ヲ問

黒海及ヒ甲加索魯西亞ニ界シ阿多曼帝國ノ所轄

トス縱約千二百里横七百五十里方積六十六万

七斗其ノ大  
山嶺ヲ問

地勢

達爾斯山西境ニ起リ東ニ連亘シテ全土ヲ中斷

ス亞細亞第二山ノ一トス阿林虎愛地及ヒ亞拉山

皆高峻ナルモノニシテ亞拉山ハ高一万二千二百

十尺ニ至ル黎巴嫩山ハ地中海ノ東岸ニ沿ヒ東南

ニ蛇蜒シテ殆ト亞刺比亞ノ疆ニ達ス

高峻ナル三峯  
ハ如何  
地中海ノ東岸  
ニ如何ナル山  
嶺アリヤ

亞細亞土  
耳其ハ何  
處ニ在リ  
廣狹

如何ナル海アリヤ

湖水

河流



府の蒲彌

河流 四水アリ大ナルモノヲ地革里斯及ビ由非刺底トス共ニ波斯灣ニ注グ次ヲ幾日以雨麥及ビ撒加利亞トス皆黒海ニ注グ

湖海

北ニ黒海アリ西ニ馬々拉海多島海及ビ地中海アリ又西南ニ在ルヲ北海ト云ノ他ノ海面ヨリ低キコト千二百九十ハ尺小湖國內ニ散布シ稍大ナルモノヲ瓦奴湖トス東部ニ在リ

土地ノ表面ハ如何各地山側ハ如何平原

土質及ビ氣候

物産ハ如何

人口

地形 地勢ハ高原ニシテ平行少ク各地ノ山側雜草

地勢 地勢ハ高原ニシテ平行少ク各地ノ山側雜草

土質 豁間ノ地雨水多キモノハ一般膏腴ニシテ草木繁茂シ全國ノ物産皆此ニ資ル氣候温和頗濕氣多シ

物産 物産ノ著タルモノ五穀、胡椒、煙草、綿絲、羊毛、橄欖油、乾藥、果實等ニシテ製作ノ品ハ毛氈及ビ革ヲ製ス其質最佳ナリ

人口 人口千六百万種族錯雜シ土耳其種、希臘種、亞爾美尼種、猶太種、韃靼、亞刺比亞等多ニ居ル其他ハ東方

政體

政體

ノ人種ヲ雜フ  
亞細亞土耳其ハ阿多曼帝國ノ版圖ニ屬シ候伯ニ  
任ジテ統治セシム候伯ヲ副王ト稱シ土耳其帝ノ  
撰任ニ由ル然レドモ威權ヲ擅ニシ殆ト獨立ノ勢  
ヲナスニ至ル

分界

分界

全土ヲ分テ四部トス即小亞細亞、亞爾美尼亞、米所  
及大迷亞、叙利亞ナリ黑德斯ハ亞刺比亞ノ地ニシ  
テ紅海ノ東岸ニ在リ然レドモ古ヨリ土耳其ニ隸  
ス

教法

教法

教法ハ率回教ニシテ民大半ハ此教ヲ奉ス然レド  
モ人種ニ從テ教法亦自ラ異ナリ希臘教アリ亞爾

小亞細亞ハ何  
處ニ在リヤ

美尼亞耶蘇教アリ又耶蘇舊教及ビ猶太教ヲ奉ズ  
ルモノアリ

小亞細亞ハ四部ノ中央ニ在リ最大ナルモノニシ  
テ土耳其本部ト馬々拉海ヲ隔テ、相望ム中ニ山  
嶺多ク他爾斯モ此地ニ連亘シ愛地、阿林虎山等四  
方ニ巍然タリ

士麥拿、記ヲ  
問

士麥拿ハ第一ノ海港ニシテ四方ノ舟船此ニ集リ  
國中ノ產物モ輻輳シ海陸ノ貿易繁盛ヲ極タリ其  
他市鎮ニ古ノ遺跡ヲ存シ希臘藝術ノ巧ナル此府  
ニ於テ古ヲ覽ルニ足レリ

德勒比遜德ハ黑海ハ濱ニ在リ貿易繁盛ノ地ニシ



テ古ニ在テ尤要地トス比律塞哥智亞及安俄拉亦  
樞要ノ衢ニシテ貿易最盛ナリ

亞爾美尼亞ハ  
何ニ在リヤ

亞爾美尼亞ハ殆ト亞細亞土耳其中央ノ地ナリ昔  
時ハ獨立ノ國ニシテ後ニ土耳其ニ隸ス東北ノ一  
部ハ魯西亞ノ屬地トス

都府ノ著名ナ  
ルモノハ如何

首府葉西倫ハ高爽ノ地ニ在リ千八百五十九年地  
震ニ遭テ家屋悉ク塌壞ス瓦奴ハ瓦奴湖ヲ距コト  
二里建築頗宏壯國中第一ノ堅城トス

教法ハ如何

民皆耶蘇ノ教徒ニシテ一種ノ亞爾美尼亞耶蘇教  
ナルモノアリ其說希臘教徒ノ說ク所ト其差異ア  
リ大抵魯西亞土耳其二國ノ民此教ヲ奉ズルモノ

米所波大迷亞  
ハ何處ニアリ

多ク專ラ商家ニ行ル  
米所波大迷亞ハ由非刺底地革里斯西河ノ間ニ在  
リ廣衍ノ地ニシテ今ハ游牧ノ場ニ屬ス然レドモ  
上古ニ在テ宗教史中最著名ナルモノニシテ閉明  
ノ府タリ

巴古達ハ如何

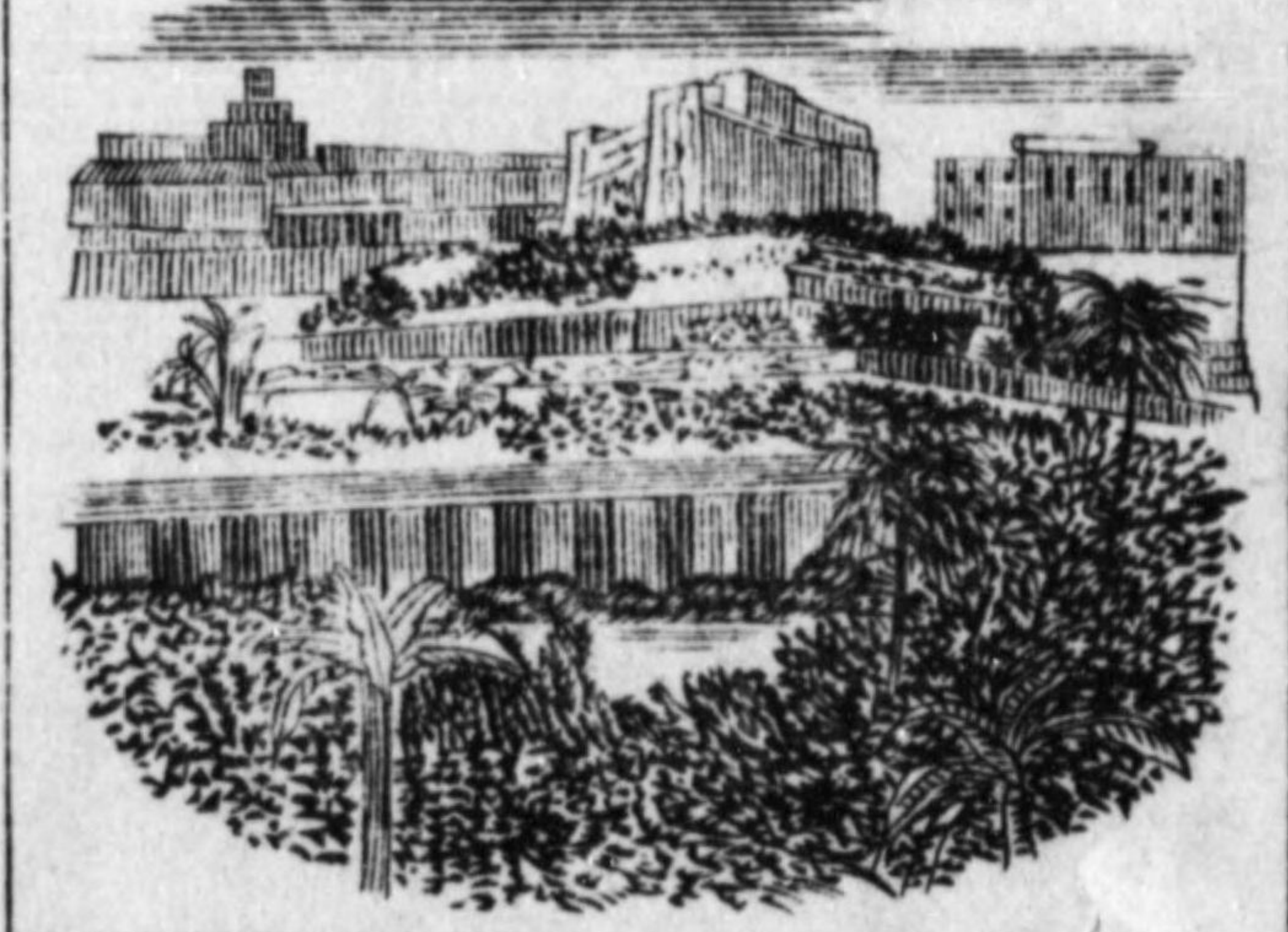
巴古達ハ上古加里弗帝國ノ京城ナリ當時東國ニ  
於テ著名ノ一府トシ真ニ盛大ヲ極タリ其後衰頽  
シテ今止柱礎ヲ存スルノミ

巴比倫ハ如何

巴比倫ハ上古絶大ノ都府ニシテ殿閣ノ結構金銀  
珠玉ヲ彫鏤シ輝煌壯麗一世ニ冠タリ既ニシテ占  
者大尼爾ノ前言ト相符シ波斯ニ蠶食セラル登山

尼々微ハ如何

圖ノ倫比巴昔古



王ニ至テ又修葺シテ之ニ居リ幾クナクシテ大王亦此ニ祖シタリ  
尼々微ハ地革里斯河邊ニ在リ上古盛大ノ府ニシテ巴比倫ト相若ク撒達拿哈斯此ニ都シ巴必羅尼亞ニ通ラレ自ラ城

叙里亞ハ何處ニ在リヤ  
山脈及ビ山峯ハ如何

ヲ燒キ珍寶女侍盡ク火中ニ凶ビタリ  
叙里亞ハ地中海ノ東岸亞刺比亞ノ西北ニ在リ其地南北ニ狹長ナリ黎巴嫩山海ニ沿テ東南ニ蔓延

都府ノ著シキモノハ如何

シ既ニシテ分レテ數支トナル是ヲ達波爾加麥爾日波亞比斯俄トス民多クハ土耳其猶太ノ兩種ニ屬ス人口二百萬

亞格勒及ビ彌爾的ノ記ハ如何

大馬士革マターノ都城ニシテ上古著名ノ府ナリ其他上古著名ノ府亞喇波耶發耶路撒冷亞格勒彌爾的那伯爾士西敦及ビ俄薩アリ亞喇波ハ千八百二十二年地震ニ由テ全府盡ク破壊ス亞格勒ハ西德尼斯密士氏ノ守ル所ニシテ千八百九十九年拿破崙一世ニ襲撃セラレ城兵堅守テ降ラス拿破崙終ニ圍ヲ解テ去ル是ニ由テ名益著ル彌爾的ハ亞刺比亞新聞ノ始マル所ニシテ今ニ至テ發見甚多

不利斯底尼ハ如何

ハリスタイン  
不利斯底尼ハ叙里亞ノ南ニアリ最世ニ著ル新舊  
聖書ニ迦南及ヒ猶太ト稱シテ一般ニ神國トス

耶路撒冷

不利斯底尼ノ都府ヲ耶路

撒冷ト云フ地中海ノ東三

十三里ニアリ古ヨリ著名

ノ都ニシテ至大ノ堂宇ア

リ教祖耶蘇ノ罪ニ罹リシ

所ニシテ墳墓及ヒ寺院ア

リ

羅馬帝君士坦丁ノ時耶蘇

教法ニ付キ羅馬ノ史ヨリ問

死海ノ景



宗ヲ以テ國教トス帝ノ母尼勒那教祖ヲ尊崇シ其  
墓ニ堂宇ヲ創ム其後千百年ノ頃歐洲各國耶蘇宗  
教ヲ奉スルモノ連合シテ土耳其ヲ侵シ聖靈ノ地  
即耶蘇ノ墓ヲ奪有セントス土耳其ノ回教ヲ奉ル  
ヲ以テナリ

亞刺比亞

亞刺比亞ハ土耳其ノ南ニ在リ亞細亞西南角ノ一  
大半島ナリ縱約千四百里橫八百里里方積百二十  
万

國內ノ地勢ハ如何  
國內ノ地勢ハ如何  
耕地及ビ水利ヲ問フ

國內土質瘠薄沙漠四方ニ連亘シ山岳甚高カラス  
耕地ハ也門阿曼ニ多ク他ハ皆沙漠ニシテ河道ア

萬國地志要略 卷之十一 摩哈麥

沿海線路ハ如亞刺比亞海及ビ波斯灣ノ沿海線路ハ長延ニシテ  
 リト雖ドモ平生水ナク雨降レバ頓ニ漲溢ス紅海

計ル可カラズ大抵内部ハ沙漠地トシテ周歲雨  
 ナシ世ニ稱シテ雨ナキノ地トス是ヲ以テ氣候常  
 ニ温暖夏月熱甚シ

物産  
 亞刺比亞ハ沙漠多ク又游牧ノ場多シ馬及ビ駱駝

駱駝  
 ヲ名産トス駱駝ハ沙漠ノ船ト稱シ商旅隊ヲ成テ

往來スルモノニ在テ尤緊要トス其他ノ物産ハ米

蔬菜  
 稷大麥小麥波斯棗及ビ其他果實并ニ綿砂糖、

胡椒トス、  
 其多シ胡椒モ此ト相若ク真珠ハ波斯灣ニ在リ夏

月土人羣ヲ成テ海ニ入り珠ヲ採ルモノ頗盛ナリ

人口及ビ人種ヲ問  
 亞刺比亞ノ民ハ塞密達ノ後裔ニシテ旅商ニ接ス  
 ル最善シ常ニ水草ヲ逐テ轉移シ或ハ沙漠ニ住ス  
 ルモノアリ人口八百万

分界  
 境土ノ分界一ナラズ大抵南ニ也門哈都拉摩土及  
 阿曼在リ中央ヲ羅薩納熱ノ兩地トス紅海ノ濱ニ

都府ノ名ヲ問  
 麥加ハ著名ノ府ニシテ回教ノ祖摩哈麥ノ出シ所  
 ナリ又麥地拿アリ摩哈麥乱ヲ此ニ避ク初メ摩哈

麥可蘭ヲ著シ別ニ宗教ヲ創ム土人服セズ乱ヲ作  
 テ摩哈麥ヲ攻ム摩哈麥兵敗テ逃逸シ既ニシテ兵

麥那

ヲ聚テ復起リ遂ニ土人ヲ敗リ教ヲ四境ニ布ク蓋  
西府ハ紅海ノ濱ニ在リ又塞那ハ也門ニ在リ最極  
要ノ都ナリ

木斯甲

阿曼ノ首府ヲ木斯甲ト云フ支丹ナルモノアリ阿

曼全土ヲ統治シ西テ政教ノ權ヲ總テ踰テ木斯甲

ノ宰相トス亞非利加ノ東南ニ廣大ノ屬地アリ亦

支丹ニ隸ス蓋麥加及ヒ木斯甲ハ地球上極熱第一

ノ地ナリ亞丁ハ亞丁灣ニ在リ英ノ統轄ニ屬シ歐

亞二洲ノ船舶此ニ輻湊ス摩加ハ胡椒ノ産多ク委

德拉ハ古昔ノ堂宇石碑ノ類アリ當時ノ繁盛ヲ覽

ニ足レリ

亞丁  
摩加及ヒ委德

政體ハ如何

全地ヲ數部ニ分チ各自政體ヲ異ス麥加阿曼也門

其最著タルモノトス黑都印ハ教王ノ治下ニ屬シ

黑德斯ハ土耳其ニ屬ス

内地旅行ノ景  
況ハ如何

内地ハ多ク廣原平野ニシテ沙漠渺茫タリ土人ハ

常ニ水草ヲ逐テ轉移

ス是ヲ黑都印ト云フ

盜賊ヲ業トシ動レハ

行旅ヲ掠奪ス故ニ内

地ノ往來甚艱シ

教法ハ一般回教ニ屬

ス蓋六百年代摩哈麥

教法

法教

亞刺  
比亞  
人ノ



BADUIN

高岡七... 卷之二

ニ創マリ亞非利加亞細亞歐洲土耳其ニ行ル

### 波斯

波斯ハ何地理  
處ニ在リヤ  
廣狹及ビ里方

波斯ハ亞細亞土耳其ノ東ニ在リ南ハ波斯灣ニ臨  
ム長徑約千里短徑六百里方積四十七万  
北ニ易巴爾微山アリ其突起スルモノヲ勒馬呢

面積及ビ里方  
如何

峯トス高一万四千尺連山更ニ東ニ蜿蜒ス山ニ近  
ノ地皆高原ヲナシ海面ヨリ高キヲ三千尺是ヨリ

如何

以南ハ漸ク平坦ニシテ直ニ海濱ニ至テ窮ル

如何

湖裏海ハ北ニ在リ其水海面ヨリ低キヲ八十四尺

如何

餘ニ至ル又鹹湖アリ近傍ニ散布シ西ニ在ルヲ烏

如何

爾馬亞湖トス最大ナリ

如何

河流ノ大ナルモノヲ

如何

沙達亞拉比トス西南境

如何

上ニ在リ由非刺底及ビ

如何

地革里斯ノ下流ナリ幾

如何

爾然及ビ亞的爾格ハ裏

如何

海ニ注グ其他小河多ク

如何

砂磧ニ没ズ

如何

土質

如何

波斯灣ノ濱ハ盡ク砂磧ニシテ其他ノ高原モ

如何

地多ク薄瘠只裏海ノ近傍樹木鬱茂シ頗肥沃トス

如何

冬月氣候寒冷ニシテ夏季ニ至レバ更ニ熱ヲ苦ム

如何

波斯灣ニ在テハ百二十餘度ニ至ルユトアリ

如何

氣候

如何

土質

如何

氣候

如何

波斯灣ニ在テハ百二十餘度ニ至ルユトアリ

如何

氣候

波斯人ノ圖



高岡七... 卷之二

物産  
動物

北地ニ大麥、小麥ノ兩種ヲ殖シ南部ニ米、綿、青黛、砂糖、煙草、鴉片、及ビ温帶果實ノ各種ヲ生ス又羊、山羊ヲ産ス最馬ヲ名産トス駱駝ハ商旅隊ヲ成テ往來スルモノ、要スル所ニシテ其數最多シ、

礦物

寶石アリトルコ石朱甬トルコ石旭斯ト云フ價最貴ク又銅、鐵、鉛、洋白ヲ出シ石腦油及ヒ大理石多シ大理石ハ最名産ニシテ透明ナルコト硝子ニ髣髴タリ

製造

製造ノ品最著タルモノ絹布、綿布、毛氈、刀、釵、及ビ其他小刀ノ類トス

道路

道路險惡ニシテ運輸ノ便少シ國中諸物ノ運搬ハ盡ク商旅隊ヲ結テ往來スルモノニ頼ル

德黑蘭

首府ヲ德黑蘭ト云フ北部ニ在リ其他以斯巴罕、達北利斯、給耳滿、塞拉蘇ミナ都府ノ著タルモノナリ

他ノ諸府

又昔時ハ繁盛ニシテ今ハ衰頽セルモノアリ波塞伯黎ト云フ塞拉蘇ノ東北四十里ニ在リ商旅往來必ス跡ヲ此ニ寄ス哈摩但ハ昔時波斯王ノ宮殿アリ

古跡

塞拉蘇ハ風景太美ニシテ氣候又人ニ可ナリ勸

哈摩但

塞多ハ裏海ノ濱ニ在リ頗良港トス不塞耳ハ波斯灣ノ準頭ニシテ貿易最盛ナリ

勸塞多

波斯ノ民ハ其先各種アリ大抵昔時波斯ノ後裔ナリ中ニ就テ韃靼、惹爾日亞、亞爾美尼亞及ビ亞拉比

不塞耳

亞ノ後裔アリテ錯雜ス是皆都府住民ノ先トス又

人民種族

人口

原野ニ移住スルモノアリ哥爾斯土耳其蒙古ノ後裔トス人口九百万

政体

政体

國王ヲ沙<sup>サ</sup>ト稱ス王ノ下ニ二官アリ大維細<sup>ダライニヤール</sup>耳ト云フ軍務ヲ司ル又亞密<sup>アミール</sup>アリ國計ヲ司ル政体ハ特裁ニシテ生殺ノ權皆王ノ掌握ニ歸ス

畧史ハ如何

史略

波斯ハ上古盛大ノ國ナリレガ争亂相繼キ且屢他邦ト戰ヒ互ニ勝敗アリ居魯士ノ時國勢大ニ振ヒ境土益廣シ澤耳士<sup>ザクレス</sup>ニ至リ希臘ヲ撃チ大敗テ歸ル紀元前四百年中歷山王ニ破ラレ都城陷没シ版圖皆歷山王ノ有トナル其後又叛亂アリ石革一十ノカ或ハ回教ニ染吞セラレ或ハ帖木兒<sup>チムール</sup>ニ亡サル蓋

澤耳士

歷山王

十四百年中ノ事ナリ

阿富汗

阿富汗ハ何<sup>カ</sup>地<sup>ノ</sup>界<sup>ニ</sup>在<sup>リ</sup>リヤ<sup>ハ</sup>廣<sup>ク</sup>狭<sup>ク</sup>里<sup>ノ</sup>方<sup>ノ</sup>積<sup>ハ</sup>如何<sup>ナリ</sup>古<sup>ク</sup>ハ<sup>ハ</sup>阿<sup>フ</sup>富<sup>ガ</sup>汗<sup>ハ</sup>何<sup>ノ</sup>國<sup>ニ</sup>屬<sup>ス</sup>セ<sup>リ</sup>ト

地勢ハ如何

地勢

阿富汗ハ波斯ノ東ニ在リ里方積三十万疆域ハ那威瑞典ニ同ジ初<sup>ニ</sup>俾路芝ト共ニ波斯ノ東部ナリシカ今ヲ距ル<sup>ル</sup>百四十年前二國獨立シテ今ノ勢ヲ十セリ

河流

地勢一般山國ニシテ砂磧原野多シ然レドモ谿間ノ地往々肥沃ニシテ且水利ニ便ナルモノアリ北境ノ大岳ヲ興都哥士トス高二万尺國中大河ト稱スベキモノナシ中ニ就テ大ナルヲ波曼達<sup>ハルマニダ</sup>加布<sup>カフ</sup>利<sup>カ</sup>加斯<sup>リ</sup>ノ三河トス



氣候

氣候一ナラス或ハ彼ニ在テ氷雪凝返レ此ニ在テ頗温暖ヲ覺モノアリ堪達哈爾ノ如キハ夏月ノ熱或ハ百十二三度ニ至リ冬月又酷寒ニ苦ムコトアリ

物産

產物

物産ノ最ナルモノヲ未穀綿砂糖大麥小麥トス希  
拉山ニ在テ阿魏ヲ産シ加布利ニ杏桃甜瓜ヲ産ス  
民毛氈及ヒ絹布ヲ製シ又婦女ノ衣服ニ要スルモノヲ製ス

首府

府都

首府ヲ加布利ト云フ東北隅ニ在リ希拉堪達哈爾  
ハ國中至要ノ府トリ巴民ハ巨大ノ肖像アルヲ以テ名アリ

主要ノ府

人口

人口

民種ハ約阿富汗種族ニ属ス然レドモ俾路芝波斯  
温都士ノ後裔ニ属スルモノアリ人口四百万

政体

政体

阿富汗ハ昔時自ラ一國ヲ成ケルガ國勢漸ク衰頽  
シ各自分裂シテ加布利干達哈爾希拉ノ三國トナ  
リ共ニ盟約シテ勢相敵シ民勇悍ニシテ戰ヲ好ム  
千八百三十九年及ヒ四十二年英ト兵ヲ交ヘ大ニ  
奮戰シテ名ヲ著シタリ

教法

教法

阿富汗ノ民多ハ回教ヲ尊信シ他教甚微ナリ

俾路芝

俾路芝ハ地界  
何處ニ在  
積ノ問

俾路芝ハ阿富汗ノ南ニ在リ亞利比亞海ニ臨ム里  
方積十五万

地勢

地勢

地勢ハ阿富汗ト大同小異ナリ國中高原多シ

谷間地形ノ高ノ間ト雖ドモ海面ヨリ高キ一五千尺ニ至ル盧西  
智河ヲ大トス長四百里ニ達ス然レドモ屢水無キ  
ノ時アリ又河渠少シ西北ニ沙漠アリ塞士坦ト稱  
ス

土質

土質

國中砂積原野多ク土

壤一般薄瘠ニシテ肥沃少

シ只山間ニ游牧ノ場アリ

氣候ハ地ニ隨テ冷熱一十

ラス高地ハ温和ナレドモ

氣候

低窪ノ處ハ熱ニ苦ムコト殊甚シ



圖ノ漠度

物産

産物

山間肥沃ノ地ニ殖スルモノヲ米、青黛、綿、砂糖、煙草

トス北部高地ニ産スルヲ大麥、小麥、及ビ其他禾穀

トス波斯棗ハ美格蘭ノ砂地ニ産ス漁捕ノ業盛ニ

シテ民食多ク給ヲ此ニ仰ク駱駝ヲ以テ馬ニ代ヘ

農耕及ヒ諸物ヲ運搬スルニ用フ製造ノ品ハ絶テ

著タルモノトシ

都府

府都

首府ヲ基拉トス樞要ノ都ヲ君達哈倍拉給土熱孟

波爾薩拉彎、安伽蘭トス松摩尼ハ東南海濱ニ在リ

第一ノ海港ニシテ全土ノ貿易皆此ニ於テス

人種ハ俾路芝及ヒ巴拉保ノ兩種トス人口百五十

万俾路芝人ヲ以テ多シトス俗勇ヲ好ミ鄙野殘暴

人口

人口

ニシテ開化ニ趨カス曠野ニ轉移シ居ヲ定メサルノ野民多レ

政体

政体

基拉ノ首領全國ヲ統轄シ政權一ニ歸ス各處ノ酋長ミナ貢ヲ納レ戰アレハ兵賊ヲ輔グ然レドモ其實ハ酋長各獨立ノ勢アリ

教法

教法

民ノ尊崇スルモノ回教ヲ第一トス其他一二ノ教法ヲ奉スルモノアリ

土耳其斯坦

土耳其斯坦  
地界  
里方積

地勢

土耳其斯坦ハ裏海ノ東ニ在リ北ハ西比利亞ニ接シ南ハ波斯及ヒ阿富汗ニ界シ里方積六十四萬葱嶺東境ニ蜿蜒シ又南ニ温都哥士アリ殆ト全

山嶺

河流  
沙漠

國ヲ環繞ス裏海其西ニ在リ鹹海北ニアリ二海ノ水海面ヨリ低キ一八十四尺  
河流ノ著タルモノヲ阿母トス源ヲ葱嶺ニ發ス

土質

物産

漠ハ阿母及ヒ裏海ノ間ニ在リ又沙漠ノ幾日罕ト稱スルモノアリ鹹海ノ東南ニ在リ舉國土質薄瘠沙漠多ク只河ニ濱スルノ處ヲ沃土トス物産ハ禾穀ヲ第一トシ牛馬駱駝之ニ亞ク礦物ハ金ヲ出ス

人口

人口

コト阿母河濱ヲ最トス人口六百五十萬人種ハ烏斯北ヲ多トス又各種錯雜スルモノアリ布加拉機窪君甬錄及ヒ土耳其ノ

都府  
布加拉  
沙順民

都府

種族トス

府城ハ布加拉機塞官都士トス布加拉ハ回教堂閣

ノ壯麗ニ名アリ沙順民府ハ風景ニ佳ナルヲ以テ

聞ユ官都士及ヒ機塞ハ奴隸鬻賣ヲ以テ著タリ

全土分レテ教部トナリ各部自ラ酋長アリ生殺ノ

權ヲ擁シ政令法律皆酋長ノ意造ニ出ツ教法ハ回

教ヲ奉ス布加拉最盛ニシテ講堂多ク宗教ノ學ヲ

修ルモノ必ス此ニ於テス其他學校ノ設甚多シ

印度

疆域ハ如何

印度ハ亞細亞南部ニ在リ二半島ヲ并セ總テ印度  
ト稱ス恒河ヲ以テ前後印度ヲ分ツ西ニ在ルヲ前

温都斯坦  
ハ何處ニ  
在リト

地界  
廣狹

恒河ノ景



トシ東ニ在ルヲ後トス里方積二百十八万人口一  
億七千二百万

温都斯坦

温都斯坦マタ亞細亞ノ南

ニ在リ西ハ亞刺比亞海ニ

濱シ東ハ孟加拉灣ニ臨ミ

至大ノ半島ニシテ北ハ西

藏ニ界シ西北ハ阿富汗及

ヒ俾路芝ニ接ス南尖ハ海

峽ヲ隔テ、錫蘭島ト相望

△其側小島布列スルモノ

里方積

皆温都斯坦ノ境域ニアリ里方積百二十五万殆ハ  
歐羅巴全洲三分ノ一ニ居ル

喜馬拉山

**地勢**

北ニ喜馬拉山アリ山ノ一峯高ク天際ニ聳エ四

高峰

時冰雪ヲ戴クヲ易威勒ト稱ス地球上第一ノ高山

加微

ナリ加微山ハ東西兩岸ニアリ北疆ヨリ起テ直ニ

維也地亞

極南ニ達ス又中部ニ在テ東西ニ蜿蜒スルヲ維也

地亞ト云フ

南部諸山ノ間地勢甚高シ中央ヨリ以南ヲ德干ト

稱ス又西北隅ニ沙漠アリ都甬ト名ク

沿海線路

温都斯坦ハ印度洋ニ斗出シ東南西三面皆海

海漢

ニ濱ス故ニ沿海線路六千八百里ノ遠キニ至ル其

東南ニ流ル  
諸河ヲ明

河 河流ノ大ナルモノ恒河ヲ第一トス東南ニ流レ

テ孟加拉灣ニ注ク其他東南ニ流ルヲ馬巴尼哥

西南

他威里ト云フ西南ニ流レテ亞刺比亞灣ニ注クモ

比達摩足趾

ノ印度河耳尼納爾比他アリ比達摩足趾河ハ源ヲ

西藏ニ發シ東流シテ喜馬拉ノ東邊ヲ繞リ更ニ西

恒河

南ニ流レテ孟加拉灣ニ注ク恒河ハ土人稱シテ聖

河トス毎歲水漲リ兩岸ノ地ニナ灌漑ヲ受ク故ニ

土壤肥沃草木繁茂ス其他諸河ニ沿ノ地率膏腴ニ

シテ物産多シ野獸モ亦多シ

土質

土質

土地總テ肥腴氣候暖熱冬月ハ寒甚シ夏月ト

北地ノ氣候

雖ドモ山峰氷雪ヲ戴クモノアリ此其高峻雪際ニ

南地

聳ユルヲ以テナリ稍南スレハ夏熱最酷ク且夏月

ノ候頗長シ地勢低下ノ處ハ大氣常ニ濕熱ヲ帶ヒ

最人ニ害アリ

物産

産物

物産ノ著タルモノ甘蔗綿鴉片米大麥小麥玉蜀黍

礦物

煙草麻青黛紙果實等ヲ最トス礦物ハ金銅鐵金剛

動物

石紅寶石等ヲ出ス動物ハ象犀虎熊鳥類ハ枚舉ニ

蛇

遑アラズ毛羽皆美麗ナリ又蛇ノ大ナルモノ有リ

人畜ヲ害スル多シ

人種

人口

人種ハ甲加索種ノ一支温都種ヲ多トス此種ニ屬

入口  
教育

甲谷他

府都

スルモノ容貌美麗ニシテイ氣他種ニ勝ル然レド

カニョッタ

モ皮膚色ヲ變ジテ復甲加索種ト相似ス此種ヲ除

ノ外亞刺比亞波斯及ヒ歐羅巴人種錯雜スルモノ

アリ人口一億三千万教育未決カラス婦女子ニ至

テハ全ク文字ノ用ヲ知ザルモノアリ且男女ノ差

等殆ト君臣ノ如シ

英國屬地ノ首府ヲ甲谷他トス恒河ノ支流ニ濱ス

ル處ニアリ海ヲ距コト百里總督府ヲ置キ全國ノ

政ヲ總ヘ兵馬ノ權ヲ擁ス并テ孟加拉地方ヲ統ブ

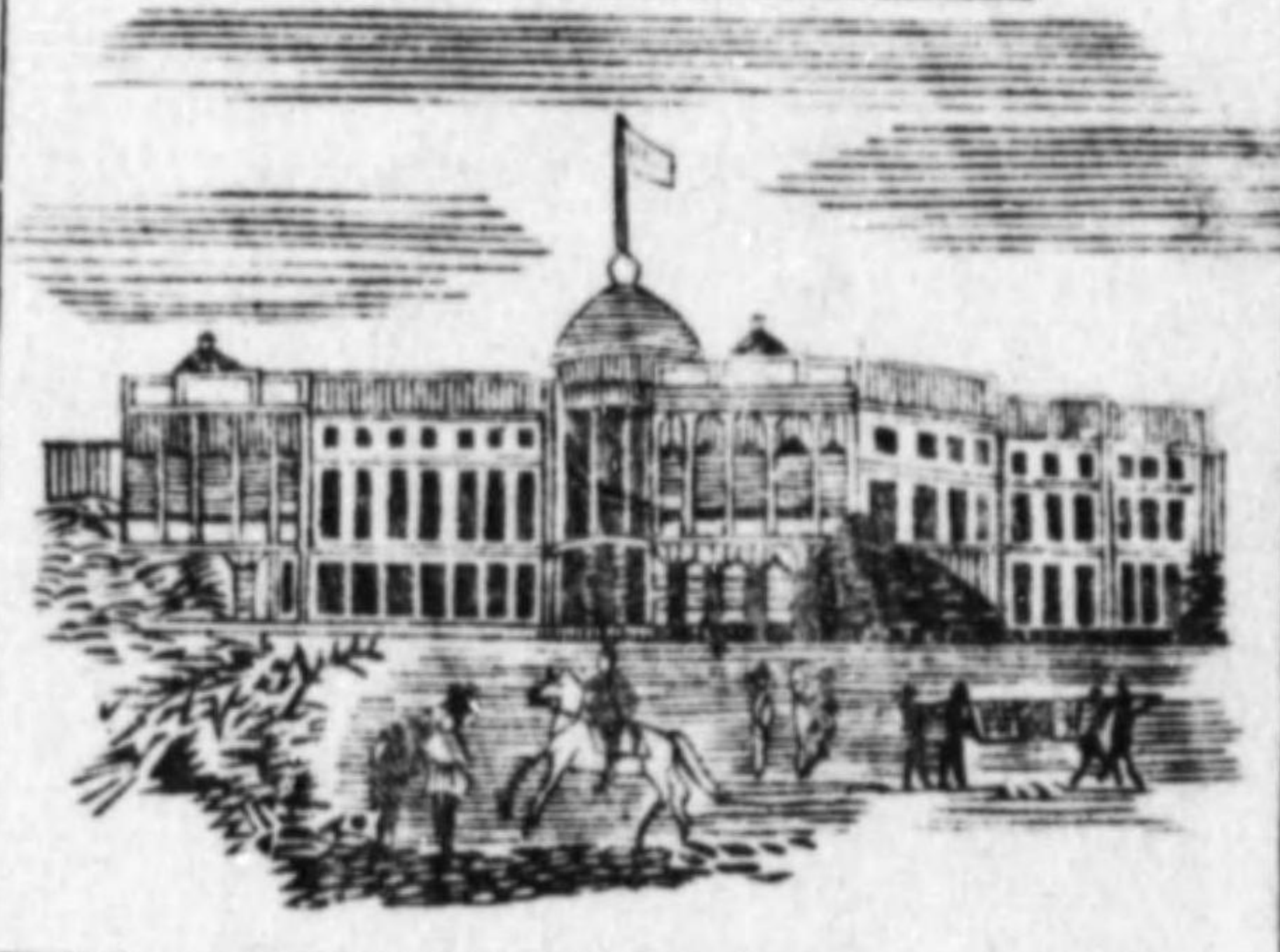
城垣鞏固ニシテ城中ノ館舍高ク聳工皎然雪ノ如

馬塔刺

孟買

白拿里蘇

圖ノ廳政他谷甲



帕輻湊ス又造船ノ廠アリ建築極テ宏壯ナリ  
百拿里蘇ハ恒河ノ岸ニ在リ印度中央ニシテ大中  
小學校皆備リ殊ニ古言ヲ學ブノ學館アリ專ラ梵  
字ノ如キモノヲ修ム蓋千七百九十二年以來ノ事

馬塔刺ハ哥羅曼長海濱ニ  
在リ馬塔刺地方ノ首府ニ  
シテ政廳アリ全土ヲ統治  
ス  
孟買ノ政廳ハ孟買島ニ在  
リ印度ノ西極ニシテ孟買  
地方ヲ統御シ貿易繁盛海

加里貴多

克汁米甬

亞格拉  
聶離

首府

ナリ

加里貴多ハ西南ノ海濱ニ在リ葡萄牙人始テ印度  
ニ航セシトキ此府ニ來ル綿布ノ一種加里格ハ府  
人ノ初テ製スル所トルヲ以テ府名ニ仍リ加里格  
ヲ以テ綿布ニ名ケタリ克汁米甬ハ西北ノ内地ニ  
在リ喜馬拉山其東ニ突起シ風景甚美ナリ土人專  
ラ婦女ノ衣服ヲ製シテ四方ニ輸ス  
亞格拉聶離マタ内地ニ在リ昔時ニ在テ最繁盛ヲ  
極メ名頗著タリ今ハ人烟衰頽シ僅ニ宮殿ノ存ス  
ルモノアリ

德干ノ首府ヲ海德拉巴ト云フ街衢整齊園池ノ勝

亞拉巴北多

候伯

伯候

ア  
リ  
エ  
ラ  
バ  
北  
多  
ハ  
恒  
河  
ノ  
北  
岸  
ニ  
在  
リ  
印  
度  
人  
之  
ヲ  
聖  
府  
ト  
稱  
シ  
毎  
歲  
進  
香  
ノ  
モノ  
二  
十  
万  
ニ  
過  
ク  
温  
都  
斯  
坦  
ノ  
疆  
域  
ニ  
在  
テ  
未  
英  
政  
ニ  
從  
ハ  
ザ  
ル  
モ  
ノ  
ヲ  
各  
酋  
長  
有  
テ  
之  
ヲ  
統  
フ  
候  
伯  
ノ  
如  
シ  
然  
レ  
ド  
モ  
英  
人  
ハ  
漸  
其  
地  
ヲ  
蠶  
食  
シ  
或  
ハ  
候  
伯  
ヲ  
誘  
テ  
已  
ニ  
從  
ハ  
シ  
メ  
ン  
コ  
ト  
ヲ  
務  
メ  
タ  
リ  
ニ  
コ  
ト  
ナ  
リ  
其  
他  
英  
ノ  
羈  
事  
ヲ  
ニ  
納  
テ  
政  
廳  
ノ  
保  
護  
ス  
ル  
所  
ト  
ナ  
リ  
其  
他  
英  
ノ  
羈  
事  
ヲ  
脫  
シ  
各  
自  
獨  
立  
ス  
ル  
モ  
ノ  
ヲ  
尼  
伯  
爾  
不  
丹  
克  
什  
米  
爾  
ト  
ス  
共  
一  
北  
方  
喜  
馬  
拉  
山  
ノ  
麓  
ニ  
在  
リ

尼索彌勒爾

獨立州ヲ問

英領印度政體

英領印度政體ヲ問

區憲

勢ノ變遷

初英人東印度會社ノ允准ヲ女王以利沙伯ニ得タ  
リシハ千六百年中ノコトナリ千八百五十八年ニ  
至リ會社ノ特權ヲ解キ新ニ甲谷他ノ政廳ヲ設ケ  
各官ヲ汎シ全土ヲ統治セシメ本國ニ於テモ別ニ  
委員ヲ置テ東印度ノ喪務ヲ司ラシム遂ニ東印度  
ヲ三分シテ孟加拉孟買馬塔刺トス各文廳ヲ置ク  
屬地ノ後印度ニ在ルモノ皆孟加拉ニ隸ス  
千八百五十八年新ニ政廳ヲ設シヨリ東印度ノ勢  
ヲ一變シ頗善良ナラシメシハ源ヲ道路通信ノ便  
ヲ得タルニ發ス蓋鐵路電信橋梁ノ設ハ民ニ便ス  
ルコト少カラス然レドモ民ノ英政ニ困ム彼カ如



教法

法教

クナルハ必ス故アラン察セサルベカラス

印度ノ民ハ波羅門教ヲ奉レ比連摩ヲ以テ真神ト

ス古ヨリ門地ヲ重シ其法極テ嚴ナリ民ヲ分テ四

級トス一ヲ僧侶トシニヲ士及ヒ兵隊トシ三ヲ商

賈農民トシ四ヲカ役ニ服スルモノトス四級ノ民

各界限アリ絶テ限ヲ出ルコトヲ得ス苟貴賤位ヲ

異ニスレハ與ニ言語ヲ交ヘス席ヲ同セス嫁娶ニ

至テハ各其級ヲ限リ相通ルコトナシ

英ノ屬地ニ於テ國教ヲ布キ以テ政ヲ輔ント欲シ

耶蘇各派ノ講堂ヲ建築シ或ハ教法學舎ヲ置キ印

度人ヲシテ漸ク教ニ涵泳セシメンコトヲ勉ル其

階級ノ目

階級

階級

如何ナル目的ヲ以テ教法ヲ隆盛ナラシムルヤ

史畧

畧史

盛ナリ

東印度ノ往來古ハ陸路ニ限リケルヲ千四百九十

八年葡萄牙始テ海路ヲ開キ茲ヨリ英ノ會社ハ大

ニ勢ヲ得テ將ニ覆滅セントスルヲ挽テ益威ヲ四

境ニ震ヒ且地ヲ拓ントシタリケレバ諸候伯具己

ニ利アラザルヲ憂ヒ千八百五十七年五月士波西

ナルモノ諸候伯ヲ率テ會社ト戰ヒ互ニ勝敗アリ

其後候伯ノ兵終ニ挫衄シテ會社ハ益猖獗ヲ極ケ

後印度

亞細亞東南ノ半嶋ヲ後印度トス支那及ヒ西藏ノ

千八百五十七年ノ變動ヲ問

從印度ハ地畧何處ニ在廣狹

里方積

南ニ在リ分テ緬甸安南暹羅馬刺加及ヒ其他數小  
邦トス里方積九十二万人口四千二百万

山嶺

**地勢**

安南山ハ安南ノ東偏ニ在リ是ヲ東界トス西界

ニ蜿蜒スルモノハ馬刺加半嶋ノ極南ニ起リ緬甸

ノ南界ニ達ス又一嶺アリ皮求ノ西北ニ起リ緬甸

ノ西境ニ連亘シ北ニ趨テ西藏ニ入ル其他一二ノ

山岳南北ニ蔓延スルモノアリ

沿海線路

**沿海線路**

沿海ノ地勢ハ馬刺加半島南ニ突出シ港汊

彎環シ東ニ東京灣アリ南ニ暹羅灣アリ西ニ馬太

板灣アリ河流ノ大ナルモノヲ伊犁瓦地斯耳威渭

南東蒲寨トス皆南流シテ海ニ入ル

河流

物産

物産土質氣候動物皆温都斯坦ノ南部ト相似タリ

緬甸ハ何處ニ在リヤ

緬甸ハ後印度ノ西南ニ在リ最著名ノ強國トシ

カ教英ト兵ヲ交ヘ勝ツトヲ得ス遂ニ西偏ノ地ヲ

割テ英ニ附シ大ニ疆セヨ減ジタリ首府ヲ曼達勒

ト云フ伊犁瓦地河ノ岸ニ在リ千八百五十六年創

建ス亞華及ビ亞馬拉布モ伊犁瓦地河ノ邊ニ在リ

皆要樞ノ府ナリ

安南ハ分テ交趾支那及ヒ東京ノ二部トス日東蒲

寨老撾ノ一部ヲ并セ南北約九百六十五里東西ハ

地ニ從テ廣狹一ナラズ中央ニ在ハ八十五里北

在ハ四百里南ハ二百七十里

首府及ヒ他ノ府ノ間

安南ハ何處ニ在リヤ

疆域

首府

順化フ首府トス東海ヲ距ルル遠カラズ噸墜定ノ

海港

城壁トス建築洋製ニ倣フ熱棍ハ安南互市ノ港ト  
リ今ハ佛蘭西ニ屬ス

暹羅

暹羅ハ安南緬甸ノ中間ニ在リ山岳東西ニ連亘ス

首府

東蒲寮老撾ノ一部亦暹羅ニ屬スルモノアリ曼谷

ヲ首府トス居民半ハ支那人ニシテ多ク河流沿

テ居ヲ占メ捕魚ヲ以テ業トシ或ハ野獸ヲ獵ルヲ

業トス

馬刺加ハ何處ニ在リヤ

馬刺加ハ南海ニ突出シタル半島ニシテ海峡ヲ隔

テ、蘇門答臘ト相望ム北ハ暹羅ニ屬シ南ハ英ノ

首府

統轄タリ首府ヲ息日登ト云ノ波南島ニアリ馬刺

人種及ヒ教法加ノ居民皆巫來種ニ屬シ回教ヲ尊崇スルモノ半

ニ過クアラカヘキテセリス

四州ノ名ヲ問

阿薩密阿喇喀皮求第那塞盧ハ西北ノ地ニシテ英

刺郡

ニ屬ス刺郡ハ伊犁瓦地河ノ濱ニ在リ皮求ハ貿易

樞要ノ大府トス

後印度ノ政体

後印度ノ諸國ハ皆特裁ノ政ニシテ上下尊卑ノ差

教法

甚嚴ナリ宗教ハ一般釋教ニシテ奉セザルモノ獨

リ巫來種アルノミ

支那

支那ハ何處ニ在リヤ

支那ハ亞細亞ノ中央ニ在リ北ハ西比利亞ニ接シ

東ハ日本海支那海ニ濱シ西ハ土耳其斯坦ニ界シ

里方積

疆域ヲ幾部ニ分ツヤ



南ハ印度ト壤ヲ接ス里方積四百〇八万八千約亞細亞三分ノ一ヲ有ス支那ノ疆域ヲ分テ六部トス一ハ支那本部二ハ高麗三ハ滿州四ハ蒙古五ハ伊犁六ハ西藏ナリ

人口

沿海線路

蓋高麗滿州蒙古伊犁ヲ總テ支那韃靼ト称ス人口三億六千九百万全國沿海ノ線路ハ三千三百五十里ノ遠ニ至ル

支那古昔ノ景況ヲ問

人種ハ蒙古種ニシテ古ニ在テ最開明ノ國トス紙

支那本部ハ行處ニ在リヤ里方積

ヲ製シ書ヲ印スル皆適ニ西洋各國ニ先ツ其他火蒸ノ製磁石ノ用皆支那人ノ意造ニ出ツ陶器茶砂糖ノ製甚著ル然レドモ輓迄ニ至テ進益ノ功少ク技巧ニ趨ノ智實全ク空リ今ハ西洋各國ノ文化ト日ヲ同シテ語ルベカラズ

支那本部ハ東南ノ地ニシテ里方積百二十九万八千大低全國ヲ三分スルノ一トス又歐羅巴三分ノ一ニ居ル

地勢

地勢

南北ニ嶺蜿蜒平行シテ殆ト東海ニ達ス其間山岳所在ニ羅列シ層嶂複嶺往々絶ス土質ハ地ニ隨テ一ナラス然レドモ一般肥沃ニシテ物産極テ多

土質

海洋

島嶼

シ  
沿海 支那本部西南北ノ三面ハ屬地ニ接シ東ハ海  
線路 濱ス黃海東海支那海アリ海灣ノ大ナルモノヲ  
渤海及ヒ東京灣トス沿海線路ハ二千里ニ至ル島  
嶼ノ海上ニ散布スルモノ甚多シ中ニ就テ著大ナ  
ルモノヲ臺灣瓊州澳門香港トス

河流

黃河

揚子江

運河

河流 數條ノ水脈アリ最大ナルモノヲ黃河及ヒ揚子  
江トス東海ニ注クニ水皆亞細亞洲中無比ノ巨浸  
ナリ珠江ハ廣東ニ在リ支那海ニ注ク揚子江ハ長  
三千里地球ト第四ノ河流トス國中溝渠ノ大ナル  
モノヲ運河ト名ク長七百里黃河及ヒ揚子江ニ連

長城

土質

氣候

物産

産物

ル支那ニ在テ運河及ヒ長城ヲ絶大ノ土功トス長  
城ハ遼東山海關ニ起リ河山ニ迤邐シテ西峪關ニ  
尽ク長千二百五十里高直立五百尺  
土質 土質ハ東南ヨリ中央ニ至ル沃野多ク耕耨ノ  
業頗盛ニシテ米穀ヲ出ス多シ然レドモ農具未整  
ハス其製甚粗ナリ氣候南方ニ於テハ夏月熱甚シ  
北地冬月ノ寒亦甚シ然レドモ西比利亞ニ比スレ  
ハ頗暖和トス  
物産ノ著タルモノ多シト雖ドモ茶葉ヲ第一トス  
其他米甘藷大麥小麥雜穀草綿甘蔗樟腦桂枝青黛  
并ニ果物トス礦物ハ金銀銅水銀石炭トス

製造ノ品綿布、絹布、毛織、磁石、陶器、象牙、木具、玳瑁ト  
ス人參ノ産、甚多ク他邦ニ輸スルノ最著タルモノ  
ナリ

鴉片

鴉片ノ産、甚多シ然レドモ毎歳消費スルモノ他ノ  
國産能ク償フ所ニ非ス是ヲ以テ英人印度ヨリ輸  
スルモノ四千餘万弗ノ多ニ至ル蓋鴉煙ノ人身ニ  
害アル真ニ恐ルヘク且一タヒ之ヲ喫スレハ味、忘  
ルベカラサルニ至ル故ニ健康ヲ保タント欲セハ  
初ヨリ喫スルコトナキニ如カス

支那本部  
分テ幾省ト  
ナスヤ

支那本部ヲ分テ十八省トス其最著タルモノヲ直  
隸トス北京、順天府アリ次ヲ江蘇トス南京、江寧府

ハ種ハ如何  
今帝ハ何種  
リヤ

アリ又次ヲ廣東、廣州府トス其他或ハ海港互市ノ  
盛ナルモノアリト雖ドモ三省ヲ以テ最トス  
人種ハ蒙古、滿州ノ兩種ニシテ蒙古ヲ多トス然レ  
ドモ今ノ帝家滿州ニ屬スルヲ以テ高官ニ居ル者  
尽ク此種ニ屬ス民情一般詭詐狡黠ニシテ頑陋風  
ヲ成ス然レドモ其本性ハ今ノ民情ト大ニ相反ス  
ルモノアリ蓋政ノ然ラシムルモノナリ

人口

支那本部ノ人口三億五千万ニシテ全國ノ民十ノ  
八九ハ此部ニ居ルモノトス  
女子ハ足ノ小ナルヲ貴ヒ如時ヨリ緊熱シテ天稟  
ハ大サニ至ラシメス形馬蹄ノ如ク殆ト步履スル

婦女ノ習慣  
如何

教育

育教

能ハズ奇僻ノ陋習ト云フベシ

國人古ヨリ文學ヲ貴ヒ勉テ講習ス其學ナル者特

ニ文章ニアリ官マタ文ヲ以テ人ヲ舉グ故ニ文章

ハ仕官ノ蹊路トシテ人々徒ニ虛文ニ趨ル且學ニ

從フモノ僅ニ三十人ニ一人ヲ得ルノミ

北京

府都

北京ハ天河ノ近傍ニ在リ支那帝國ノ京城ナリ帝

一十八百六十  
年ノ變ノ間

家ノ宮殿樓閣ハ壯麗且廣大ナリトス千八百六十

年英佛兵ヲ合テ天津ヨリ北京ニ入り宮闕ヲ燒キ

海港ノ名

終ニ北京ヲ陷レ海港ヲ天津半莊登州台灣潮州瓊

州等八所ニ開キケリ

南京

南京ハ揚子江ノ南岸ニ在リ支那ノ旧都ナリ文學

廣東

ノ盛ナル全國ニ冠タリ杭州及ヒ福州ハ貿易繁盛ノ府ナリ

廣州府ハ珠江ノ濱ニ在リ海ヲ距ルヲ八十里氣候

溫暖水雪少ナク夏月ノ熱九十度ヨリ百度ニ至ル

府民ノ住所

府民四分ノ一ハ舟ヲ以テ家トシ常ニ水上ニ浮游

ス城郭アリ又寺院學校製造ノ廠等建築頗佳ナリ

香港

此府ヲ以テ互市ノ始トス香港ハ珠江海ニ入ル處

ノ一島ニシテ港ハ其北岸ニ在リ港内深廣亞細亞

第一ノ良港トス往歲鴉片ノ乱ニ支那軍敗テ和議

香港ハ支那ノ  
屬地ナリヤ

ヲ媾シ此島ヲ以テ英ニ屬シ英人茲ヨリ鎮臺ヲ置

キ支那海警備ノ要地トス

上海

市街ノ景況ヲ  
明

香 港 ノ 景 況



康ヲ妨ルコト少トセス厦門ハ福建ノ海岸ニ在リ臺灣ト相望ム土地薄瘠ニシテ居民食ニ乏ク蔬菜ニ

上海ハ南京ノ東南揚子

江ノ支流ニ沿フ處ニ在

リ往歲英人ノ爲ニ港ヲ

開ク當時人烟甚稀疎ナ

リシガ近年貿易繁盛シ

海港ノ第一ニ居ル洋人

ノ家屋ハ殊ニ楚潔トス

独リ支那國人ノ店舖汚

穢多ク臭氣鼻ヲ衝キ健

貿易ノ景況

至テ多ハ給ヲ臺灣ニ仰ク然レドモ貿易繁盛ニシ

テ支那巨商此ニ輻湊シ百貨ノ輸出最多ク運輸ハ

多ク支那ノ船ヲ用フ殊ニ印度ノ貿易ヲ盛ナリト

ス豪商富室ノ家宅園地頗觀ルヘキモノアリ

寧波ハ上海ノ南浙江ノ海上ニアリ岸ヲ距ルコト五

里絹布茶葉ノ貿易ヲ以テ洋船ノ出入最多ク内外

ノ商人齎集シ街衢壯麗層宇高閣少ナカラス

澳門ハ香港ノ西邊群島ノ最大ナルモノトス葡萄

牙ノ統轄ニシテ貿易漸衰頽シ殆ト廢絶ニ至レリ

支那本部ハ黄河揚子江及ヒ運河ニ頼リ舟楫ノ便

ヲ得テ交易ヲ利スルコト最大ナリトス



政体

政体ハ天子生教與奪ノ權ヲ擁シ民ニ咨謀セズ事  
ミナ特裁ニ出ツ百官其下ニ居リ庶事ヲ分司シ學  
士ヲ置テ政令法律ヲ議定セシム宰執ヨリ以下各  
科試及第ノ法府省ニ至ルマテ貴重ノ官甚多シ科試ノ法嚴密ニ  
シテ第ニ登ルモノ始テ官ヲ得ル故ニ仕塗ニ望マ  
ル者ハ專ラカヲ文章ノ一科ニ致シ實踐ノ學ニ乏  
シ國勢ノ振ハザル蓋此ニ原ク

兵制

兵ヲ河海陸ノ三部ニ分ツ陸軍ハ百万ニ近シ然レ  
ドモ兵制未備ラズ器備整ハズ河海ノ軍隊モ多シ  
船艦ハ洋製ナト雖ドモ船艦器械多ハ旧法ヲ固守シ實用ニ適ス  
ルモノ少シ

國內ノ景况

如何シテ平定  
ノ功ヲ奏セシ  
幾年ヲ歷テ平  
定セシヤ  
近歲盜賊所在ニ蜂起シ靜時アルコト少シ千八百  
五十年賊江南ニ起リ長髮賊ト號ス南京ヲ陷レ餘  
燄寧波上海ニ及ヒ十年ヲ經テ平定スルコト能ハ  
ズ英米二國ノ兵ヲ乞テ始テ鎮壓ス時ニ千八百六  
十四年ナリ蓋國權已ニ墜タリ

教法

孔子ハ紀元前  
幾年ニ教ヲ開  
キシヤ  
洋人ハ孔子ノ  
教ヲ何ト視シ  
十  
佛教ヲ以テ國教トス昔時孔子興テ教ヲ國ニ敷シ  
ハ紀元前五百三十年ニ在リ西人或ハ孔子ノ教ヲ  
以テ宗教ト同キモノトス其實ハ宗教ト同カラズ  
西洋教育ノ方ト頗異同アリ  
千八百五十年西教ノ禁ヲ弛ヘ人々ノ崇信スル所  
ニ任ス是ニ於テ耶蘇教ノ僧徒輩來テ教ヲ博メン

耶蘇教ノ禁ノ  
解シ年月

コトヲ因リ講説、日夜情ヲス

高麗ハ何處ニ在リヤ  
高麗ハ又何ト稱スルヤ  
人口  
王統ノ交替  
國号ノ交替

高麗ハ上古ヨリ國人自ラ地ヲ拓キ國ヲ建ツ後屢

叛乱アリ遂ニ支那ニ属シテ朝鮮ト号シ又三韓ト

云フ其後高麗王統一ノ業ヲ成テ前王ニ代リ高麗

ト稱ス支那ニ属セシヨリ以來、毎歲使ヲ遣シ貢賦

ヲ納レ約束ヲ奉ス古ヨリ又日本ニ謀シ技術百工

ヲ傳フ紀元後二百年三韓ノ時、神功皇后ノ撻伐ア

神功皇后三韓征討

秀吉ノ討伐

リ後又豊太閤ニ侵討セラレ

首府

首府ヲ京畿ト云フ國ノ中央ニ在リ其他、海港、市鎮

物産

所在ニ布列ス文物支那ノ古制ヲ用フ物産ハ人參

ヲ第一トス良材、穀果、煙草、絹布、亦多シ

滿州ハ何處ニ在リヤ

滿洲ハ支那東北ノ一部ニシテ黑龍江ノ西南ニ在

疆土増減  
里方積  
人口

リ今支那帝家ノ本國ナリ千八百五十六年江以外

ノ地ヲ割テ魯細亞ニ附シ境土ノ半ヲ減ス里方積

六十五万人口二百方

首府

首府ヲ奉天府ト云フ帝家、歷代祖廟ノ在ル所ナリ

地勢

國中地勢、最凸凹アリ山岳ノ至大ナルモノ西北ニ

氣候

在リ興安嶺ト云フ地ニ隨テ寒暖ノ変常ナラス冬

蒙古

里方積  
人口

地勢

土地、分

山嶺

河流

沙漠

月五寒、且冬時、季、最長シ

蒙古北ハ西北利亞ニ界シ南ハ支那本部ト壤ヲ接シ東ハ滿州ニ隣リ西ハ伊犁ニ達ス支那全國ノ大部ニ居ル里方積百万人口二百万

地勢平坦、ニ大漠中間ニ蔓延シテ全土ヲ劃分ス南ヲ内蒙古トシ北ヲ外蒙古トス東北南ノ三面山岳圍繞シ北ニ在ルヲ亞爾泰山トシ西藏ノ境ニ在ルヲ崑崙山トス河流ニテ黒龍江ノ支流ニシテ大河ト称スヘキモノナシ沙漠ノ大ナルモノ東北ヲ戈壁トシ西南ヲ瀚海トス市鎮ノ最繁盛ナルヲ烏耳俄トス

伊犁

中間ニ連且ス  
ハ山嶺

里方積

人口

首府

貿易

伊犁ハ支那西方ノ地ナリ南ハ崑崙ニ界シ北ハ魯西亞ニ接ス天山ハ伊犁ノ中間ニ在リ東西ニ連且シ全土ヲ中分ス南ヲ回疆トシ北ヲ新疆トス里方積四十六万人口二百万

伊犁府ハ新回二疆ノ間ニ在リ常ニ罪人ヲ此ニ謫ス葉爾羌府ハ回疆ニ在リ支那西部ノ大府ニシテ鎮臺アリ西域諸國ト此ニ就テ貿易ス商旅隊ヲ結テ往來スルモノ至盛ナリ市鎮頗多ク堂閣城壁極テ壮ナリ加斯甲ハ西北ニアリ古昔繁盛ノ市鎮トス天山ハ羣峯綿亘シ中ニ火山アリ一ヲ波散トレ一

人口

ヲ法息トス亞細亞大陸ノ中央ニ在テ海ヲ距ル  
最遠ニ故ヲ以テ名甚著タリ

首府

伊犁ノ民ハ多ク蒙古種ニ屬ス新疆ノ民ハ甲摩斯  
及ヒ以爾斯ノ兩種トス

西藏

西藏ハ支那西南ノ地ニシテ北ハ崑崙ニ接シ南ハ  
喜馬拉山ヲ隔テ印度ニ界シ東ハ支那ノ本部ト壤

土地ノ高低

ヲ接ス里方積六十万人口六百万世界第一ノ高陸  
ニシテ氣候寒冷且乾燥ノ地ナリ土質甚膏腴ナラ

ス

河源

印度河及ヒ比達摩足趾河ニナ源ヲ此ニ發シ禽獸  
草木ノ他邦ニ異ナルモノ多ク牛羊及ヒ其他家畜

何ヲ以テ他邦ニ異ルヤ

最多シ

首府

首府ヲ拉薩ト云フ僧徒ノ首領達賴喇嘛ハ拉薩ノ  
近傍ニ住ス千七百二十七年支那ニ屬シ副王ノ管

支那ニ屬セシ年月政務ヲ司ル者ヲ問

下ニアリ喇嘛モ副王ト協議シ國ノ政務ヲ司ルノ

權ヲ有フ

宗教

宗教ハ一般佛教ニシテ喇嘛ヲ以テ真神ノ代理ト  
ス人民喇嘛ヲ尊崇スル甚嚴ナリ次ニ數名ノ高僧  
アリ民亦之ヲ貴ヒ路ニ逢ヘハ必禮拜ス蓋佛者ノ

喇嘛ニ於ケル猶西教徒ノ真神ニ於ケルガ如シ

細格郡加耳及ヒ鐵索倫布ハ拉薩ノ近傍ニ在リ寺

院堂塔金銀珠玉ヲ鑄ノ無數ノ佛像ヲ安置ス

都府

地勢

分界

土壤ノ肥瘠

亞細亞洲ノ大嶋ヲ問

地中海ニ在ルモノ

地勢已ニ高ク氣候寒冷四周ノ山岳常ニ氷雪ヲ戴

キ風氣凛冽タリ故ニ府民常ニ毛布ヲ擁ス地勢ニ

由リ全土ヲ分チテ前藏後藏トスAnterior勒ハ後藏ニシテ

印度河ノ上流ニ在リ貿易繁盛ノ府トス大抵印度

河ニ沿フノ地ハ灌溉ノ便ヲ以テ土地頗肥沃トス

### 亞細亞諸島

亞細亞ハ最大洲ニシテ海上ニ羅列スル島嶼モ亦

多シ中ニ就キテ日本錫蘭臺灣ハ其最大ナルモノ

トス

地中海ノ沿岸ニ布列セシ大嶋ノ土耳其ニ屬スル

モノヲ居伯羅羅德二島トス居伯羅ハ氣候溫暖ニ

日本諸島

哥拉耳林

シテ諸種ノ果實ヲ産シ最葡萄酒ヲ名産トス羅德ハ昔時巨大ノ銅像ヲ以テ著ハレタリ即七奇ノ一ナリ

日本諸島ハ亞細亞ノ東偏ニ在リ最樞要ノ地ナリ

千八百五十四年開港以來政體大ニ變シ制度法律

漸精良ニ趨キ亞細亞洲中開明ニ進ノ速ナル日本

ヲ第一トス琉球ハ日本ト臺灣トノ間ニ在リテ三

十五島ヲ列ス其大ナルモノ長徑約六十五里橫經

十五里

哥拉耳林諸島ハCaroline德加利襪馬利襪羣島ノ總稱ニシ

テ德加利襪ハ温都斯坦ノ西南馬拉巴爾海ヲ隔テ

カニ養其

土質

群島各基峙ス中ニ就キテ最大ナルモ、ト七島ニ  
十海蟲、カニ由リテ成ル人口一万餘盡回教ヲ奉  
ス

錫蘭

摩爾利襪ハ德加利襪ノ南ニ在リ土質ハ德加利襪  
ニ同シ人口二十万  
錫蘭ハ温都斯坦、極南巴爾克峽ヲ隔テ、温都斯  
坦ト相望ム英ノ屬島ナリ土地肥沃桂枝、胡椒、綿、米  
煙草、椰子ヲ産ス氣候及ヒ地勢ハ温都斯坦ノ南部  
ト畧相似タリ獸類ハ象ヲ第一トス又捕魚ヲ業ト  
スル者アリ人口二百四十一万九千都府ノ大ナル  
モノヲ閩波罕德、勿多德加爾トス

安拉曼

安拉曼諸島ハ孟加拉灣中ニ在リ英ノ統轄ニ屬ス  
土地薄瘠物産極メテ少シ全島ヲ分チテ北、中、南、三  
部トス民猶蠻風ニシテ巴布亞人種ニ屬ス

尼哥巴爾

尼哥巴爾諸島ハ安拉曼ノ南ニ在リ連國ニ屬ス氣  
候不和ニシテ人身ニ適セス人口甚少シ連人ハ屢

新嘉坡

民ヲ此島ニ植サンコトヲ圖リテ終ニ志ヲ得ス  
新嘉坡ハ馬刺加極南ノ海中ニ屹立ス英ノ屬地ニ  
シテ後印度貿易樞要ノ島ナリ大府アリ新嘉坡ト

瓊州

名ク  
瓊州ハ支那廣東省ノ南ニ在リ支那ニ屬ス府ヲ瓊  
州ト云フ人口二百五十万

香港

香港ハ廣東府ノ南ニ在リ英ノ屬嶋ナリ都府ヲ維多利ト云フ人口十二万二千良港アリ支那海貿易樞要ノ地トス新嘉坡ト水路相通シ舟舶出入日ニ千ヲ以テ數フ

臺灣

臺灣ハ臺灣海峡ヲ隔テ、福建ト相望ム支那ニ屬ス人口三百万首府ヲ臺灣府ト云フ

濟州

濟州島ハ高麗峽ノ南邊海ニ接スル處ニ在リ高麗ニ屬ス

薩哈連

薩哈連ハ蝦夷ノ北ニ在リ又北蝦夷ト名ク狹長ノ嶋ニシテ魯細亞ノ屬嶋ナリ其民何ノ種族ニ屬スルヤヲ審ニセス自一種ヲナシテ頗他種ニ遠サカ

何國ニ屬スル

古利爾

古利爾諸島ハ蝦夷ヨリ堪察加ニ至ル中間海上ニ羅列ス日本ノ屬嶋ナリ各島皆山岳ニシテ或ハ嶺火山アリ人口甚稀ニ捕魚ヲ以テ生トス

新西比利亞

新西比利亞諸島ハ北氷洋ニ散布シ勒拿河口ニ近シ島上多ク山嶺突起シ常ニ氷雪ヲ戴キ絶エテ居民ナシ

萬國地志要畧卷之一 畢

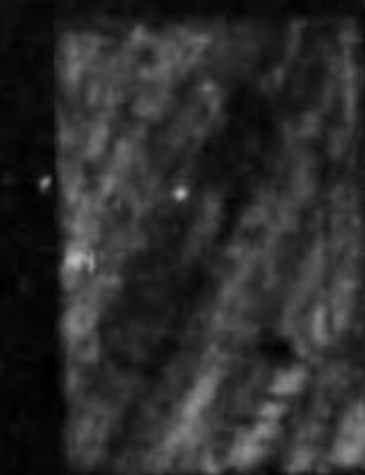
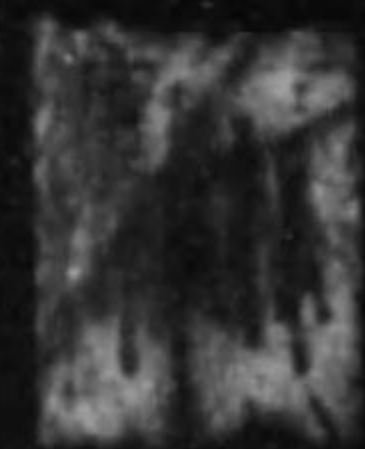
K.1

昭和十一年六月廿六日  
小牧安貞叙

萬國地理學  
卷之二

奎文堂





萬國地志要略



022224-001-2

290-Ta178b

万国地志要略

高木 怡莊 / 編

M12

ADA-0670



290.

Ta178b