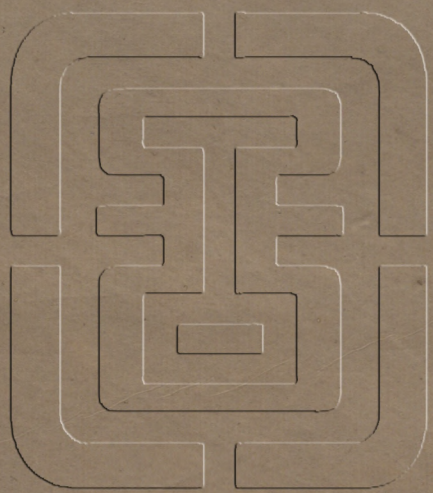


728



白氏長慶集

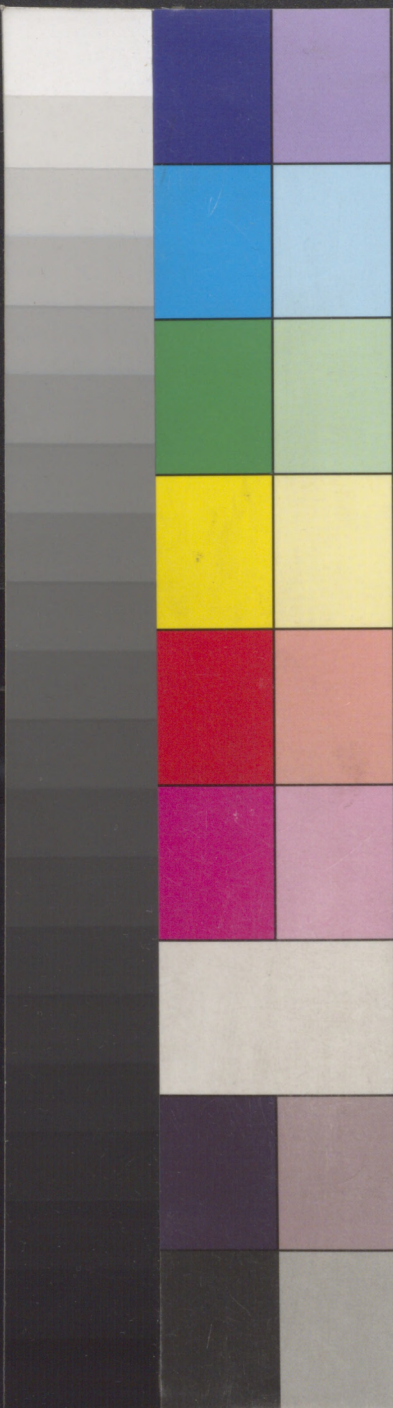
四

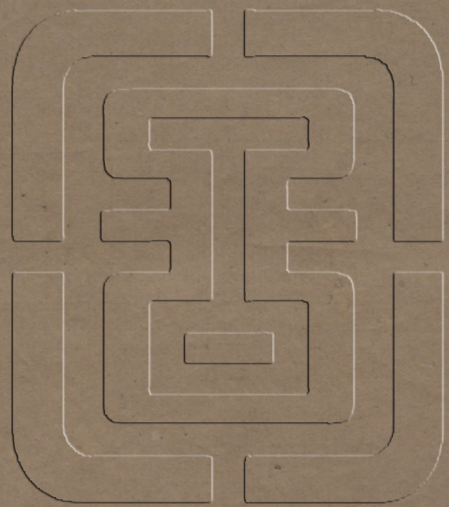
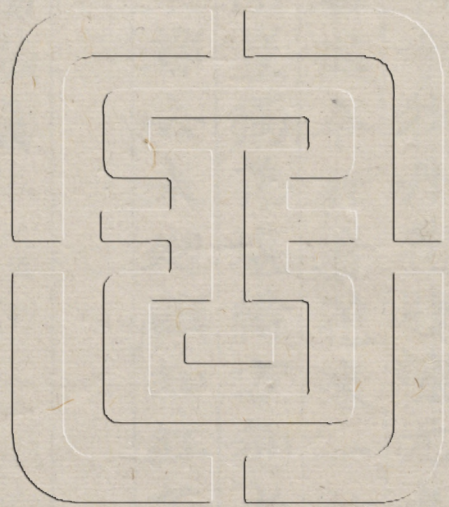
Inches 1 2 3 4 5 6 7 8

Centimetres 1 2 3 4 5 6 7 8 9 10 11 12 13 14 15 16 17 18 19

Blue Cyan Green Yellow Red Magenta White 3/Color Black

TIFFEN Color Control Patches © The Tiffen Company, 2007





白氏文集卷第九

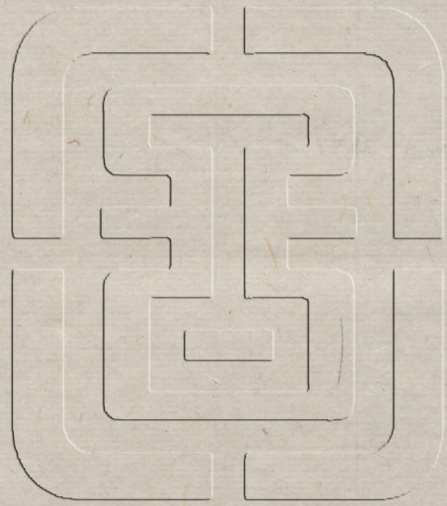
感傷一 古調詩 五言 五十五首

西明寺牡丹花時憶元九

前年題名處今日看花來一作芸香吏三
見牡丹開豈獨花堪惜方知老暗催何況
尋花伴東都去未廻詎知紅芳側春盡思
悠哉

傷楊弘貞

顏子昔知命仲尼惜其賢楊生亦好學不



幸今復然誰識天地意獨與龜鶴年

權攝昭應早秋書事寄元拾遺兼呈

李司錄

夏閏秋候早七月風騷騷渭川烟景晚驪
山宮殿高丹殿子司諫赤縣我徒勞相去
半日程不得同遊遨到官來十日覽鏡生
二毛可憐趨走吏塵土滿青袍郵亭擁兩
驛簿書堆六曹爲問綱紀掾何必使鉛刀

新栽竹

佐邑意不適閉門秋草生何以娛野性種
竹百餘莖見此階上色憶得山中情有時
公事暇盡日繞欄行勿言根未固勿言陰
未成已覺庭宇內稍稍有餘清最愛近窻
卧秋風枝有聲

秋霖中遇尹縱之仙遊山居

慘慘八月暮連連三日霖邑居尚愁寂况
乃在山林林下有志士苦學惜光陰歲晚
千萬慮併入方寸心巖鳥共旅宿草蟲伴

愁吟秋天床席冷
雨夜燈火深
伶君寂寞
意携酒一相尋

寄江南兄弟

分散骨肉戀趨馳
名利牽一奔塵埃
馬一汎風波船忽憶
分首時憫默秋風
前別來朝復夕積
日成七年花落城
中地春深江上天
登樓東南望鳥滅
烟蒼然相去復幾
許道里近三千平
地猶難見况乃隔
山川

曲江早秋

秋波紅蓼水夕照
青蕪岸獨信馬蹄
行曲江池四畔早
涼晴後至殘暑暝
來散方喜炎燠銷
復嗟時節換我年
三十六冉冉昏復
旦人壽七十稀七
十新過半且當對
酒笑勿起臨風歎

寄題盤屋廳前雙松

憶昨爲吏日折腰
多苦辛歸家不自
適無計慰心神手
栽兩樹松聊以當
嘉賓乘春日一往
生意漸欣欣清韻
度秋在綠茸隨

日新始憐澗底色不憶城中春有時晝掩
關雙影對一身盡日不寂寞意中如三人
忽奉宣室詔徵爲文苑臣閑來一惆悵長
似別交親早知烟翠前攀翫不遂巡梅從
白雲裏移爾落囂塵

翰林院中感秋懷王質夫

何處感時節新蟬禁中聞宮槐有秋意風
夕花紛紛寄跡鴛鴦行歸心鷗鶴群唯有
王居士知予憶白雲何日仙遊寺潭前秋

見君

禁中月

海上明月出禁中清夜長東南樓殿白稍
稍上宮牆淨落金塘水明浮玉砌霜不比
人間見塵土污清光

贈賣松者

一束蒼蒼色知從澗底來斲掘經幾日枝
葉滿塵埃不買非他意城中無地栽

初見白髮

白髮生一莖朝來明鏡裏勿言一莖少滿
頭從此始青山方遠別黃綬初從仕未料
容鬢間蹉跎忽如此

別元九後諫所懷

零落桐葉雨蕭條槿花風悠悠早秋意生
此幽閑中况與故人別中懷正無惊勿云
不相送心到青門東相知豈在多但問同
不同同心一人去坐覺長安空

禁中秋宿

風翻朱裏幕雨冷通中枕耿耿背斜燈秋
床一人寢

早秋曲江感懷

離離暑雲散嫋嫋涼風起池上秋又來荷
花半成子朱顏自銷歇白日無窮已人壽
不如山年光忽於水青蕪與紅蓼歲歲秋
相似去歲此悲秋今秋復來此

寄元九

身爲近密拘心爲名檢縛月夜與花時少

逢盃酒樂唯有元夫子閑來同一酌把手
或酣歌展眉時笑謔今春除御史前月之
東洛別來未開顏塵埃滿樽杓蕙風晚香
盡槐雨餘花落秋意一蕭條離容兩寂寞
况隨白日老共負青山約誰識相念心韞
鷹與籠鶴

春暮寄元九

梨花結成實鶯卵化爲雛時物又若此道
情復何如但覺日月促不嗟年歲徂浮生
都是夢老少亦何殊唯與故人別江陵初
謫居時時一相見此意未全除

早梳頭

夜沐早梳頭窻明秋鏡曉颯然握中髮一
沐知一少年事漸蹉跎世緣方繳繞不學
空門法老病何由了未得無生心白頭亦
爲天

出關路

山川函谷路塵土游子顏蕭條去國意秋

風生故關

別舍弟後月夜

悄悄初別夜，去住兩盤桓。行子孤燈店，居人明月軒。平生共貪苦，未必日成歡。及此暫爲別，懷抱已憂煩。况是庭葉盡，復思山路寒。如何爲不念，馬瘦衣裳單。

新豐路逢故人

塵土長路晚，風烟廢宮秋。相逢立馬語，盡日此橋頭。知君不得意，鬱鬱來西游。惆悵

新豐店何人識馬周

金鑿子晬日

行年欲四十，有女曰金鑿。生來始周歲，學坐未能言。慙非達者懷，未免俗情怜。從此累身外，徒云慰目前。若無夭折患，則有婚嫁牽。使我歸山計，應遲十五年。

青龍寺早夏

塵埃經小雨，地高倚長坡。日西寺門外，景氣舍清和。閑有老僧立，靜無凡客過。殘鶯

意思盡新葉陰涼多春去未幾日夏雲忽
差我朝朝感時節年鬢暗蹉跎胡爲戀朝
市不去歸烟蘿青山寸步地自問心如何

秋題牡丹藜

晚藜白露夕衰葉涼風朝紅艷久已歇碧
芳今亦銷幽人坐相對心事共蕭條

勸酒寄元九

薤葉有朝露橫枝無宿花君今亦如此促
促生有涯既不逐禪僧林下學楞伽又不

隨道士山中煉丹砂百年夜分半一歲春
無多何不飲美酒胡然自悲嗟俗號銷憂
藥神速無以加一盃驅世慮兩盃反天和
三盃即酩酊或笑任狂歌陶陶復兀兀吾
孰知其他况在名利途平生有風波深心
藏隱穿巧言織網羅舉目非不見不醉欲
如何

曲江感秋

沙草新雨地岸柳涼風枝三年感秋意併

在曲江池早蟬已嘹唳晚荷復離披前秋
去秋思一一生此時昔人三十二秋興已
云悲我今欲四十秋懷亦可知歲月不虛
設此身隨日衰暗老不自覺直到鬢成絲

酬張太祝晚秋卧病見寄

高才淹禮寺短羽翔禁林西街居處遠北
闕官曹深君病不來訪我忙難往尋差池
終日別寥落經年心露濕綠蕪地月寒紅
樹陰况茲獨愁夕聞彼相思吟上歎言笑

阻下嗟時歲侵容衰曉窻鏡思苦秋絃琴
一章錦繡段八韻瓊瑤音何以報珍重慙
無雙南金

立秋日曲江憶元九

下馬柳陰下獨上堤上行故人千萬里新
蟬三兩聲城中曲江水江上江陵城兩地
新秋思應同此日情

向此早朝賀雪寄陳山人

長安盈尺雪早朝賀君喜將赴銀臺門始

出新昌里上堤馬蹄滑中路蠟燭死十里
向北行寒風吹破耳待漏五門外候對三
殿裏鬚鬢凍生水衣裳冷如水忽思仙游
谷暗謝陳居士暖覆褐裘眠目高應未起
初與元九別後忽夢見之及寤而書
適至兼寄桐花詩悵然感懷因以此

寄

永壽寺中語新昌坊北分歸來數行淚悲
事不悲君悠悠藍田路自云無消息計君

食宿程已過商山北昨夜雲四散千里同
月色曉來夢見君應是君相憶夢中握君
手問君意何如君言苦相憶無人可寄書
覺來未及說叩門聲冬冬言是商州使送
君書一封枕上忽驚起顛倒著衣裳開緘
見手扎一紙十三行上論遷謫心下說離
別腸心腸都未盡不暇叙炎涼云作此書
夜夜宿商州東獨對孤燈坐陽城山館中
夜深作書畢山月向西斜月前何所有一

樹紫桐花桐花半落時復道正相思殷勤
書背後兼寄桐花詩桐花詩八韻思緒一
何深以我今朝意憶君此夜心一章三遍
讀一句十迴吟珍重八十字字字化爲金

和元九悼往

美人別君去自去無處尋舊物零落盡此
情安可任唯有纈紗幌塵埃日夜侵馨香
與顏色不似舊時深透影燈耿耿籠光月
沉沉中有孤眠客秋涼生夜衾舊宅牡丹

院新墳松栢林夢中咸陽淚覺後江陵心
舍此隔年恨發爲中夜吟無論君自感聞
者欲沾襟

重到渭上舊居

舊居清渭曲開門當蔡渡十年方一還幾
欲迷歸路追思昔日行感傷故游處挿柳
作高林種桃成老樹因驚成人者盡是舊
童孺試問舊老人半爲繞村墓浮生同過
客前後遞來去白日如弄珠出沒光不住

人物日改變舉目悲所遇迴念念我身安
得不衰暮朱顏銷不歇白髮生無數唯有
山門外三峯色如故

白髮

白髮知時節暗與我有期今朝日陽裏梳
落數莖絲家人不慣見憫默爲我悲我云
何足恠此意爾不知凡人年三十外壯中
已衰但思寢食味已減二十時况我今四
十本來形貌羸書魔昏兩眼酒病况四肢

親愛日零落在者仍別離身心久如此白
髮生已遲由來生老死三病長相隨除却
無生念人間無藥治

秋日

池殘寥落水窻下悠揚日嫋嫋秋風多槐
花半成實下有獨車人年來四十一

將之饒州江浦夜泊

明月滿深浦愁人卧孤舟煩寃寢不得夏
夜長於秋苦乏衣食資遠爲江海游光陰

坐遲暮鄉國行阻脩身病向鄴陽家貧寄
徐州前事與後事豈堪心併憂憂來起長
望但見江水流雲樹鵲蒼蒼烟波淡悠悠
故園迷處所一念堪白頭

思歸

養無晨昏膳隱無伏臘資遂求及親祿僂
俛來京師薄俸未及親別家已經時冬積
溫席戀春違採蘭期夏至一陰生稍稍夕
漏遲塊然抱愁者夜長獨先知悠悠鄉關

路夢去身不隨坐惜時節變蟬鳴槐花枝

冀城北原作

野色何莽蒼秋聲亦蕭疎風吹黃埃起落
日驅征車何代此開國封疆百里餘古今
不相待朝市無常居昔入城邑中今變爲
丘墟昔人墓田中今化爲里閭廢興相催
迫日月互居諸世變無遺風焉能知其初
行人千載後懷古空躊躇

客路感秋寄明準上人

日暮天地冷雨霽山河清長風從西來草木凝秋聲已感歲倏忽復傷物凋零孰能不懽悽天時牽人情借問空門子何法易修行使我忘得心不教煩惱生

遊襄陽懷孟浩然

楚山碧巖巖漢水碧湯湯秀氣結成象孟氏之文章今我諷遺文思人至其鄉清風無人繼日暮空襄陽南望鹿門山藹若有餘芳舊隱不知處雲深樹蒼蒼

秋暮西歸途中書情

耿耿旅燈下愁多常少眠思鄉貴早發發在雞鳴前九月草木落平蕪連遠山秋陰和曙色萬木蒼蒼然去秋偶東遊今秋始西旋馬瘦衣裳破別家來二年憶歸復愁歸歸無一囊錢心雖非蘭膏安得不自然

秋懷

月出照北堂光華滿階墀涼風從西至草木日夜衰桐柳減綠陰蕙蘭銷碧滋感物

私自念我心亦如之安得長少壯盛衰迫
天時人生如石火爲樂常苦遲

別楊頴士盧克柔殷堯藩

倦鳥暮歸林浮雲晴歸山獨有行路子悠
悠不知還人生苦營營終日群動間所務
雖不同同歸於不閑扁舟來楚鄉疋馬往
秦關離憂繞心曲宛轉如循環且持一盃
酒聊以開離顏

題贈定光上人

二十身出家四十心離塵得徑入大道乘
此不退輪一坐十五年林下秋復春春花
與秋氣不感無情人我來如有悟潛以心
照身誤落聞見中憂喜傷形神安得遺耳
目冥然反夫真

祇役駱口驛喜蕭侍御書至兼覩新
詩吟諷通宵因寄八韻

日暮心無慆吏役正營營忽驚芳信至復
與新詩并是時天無雲山館有月明月下

讀數遍風前吟一聲一吟三四歎聲盡有
餘清雅哉君子文詠性不詠情使我靈府
中鄙怯不得生始知聽韶濩可使心和平

酬李少府曹長官舍見贈

伍腰復斂手心體不遑安一落風塵下方
知爲吏難公事與日長宦情隨歲闌惆悵
青袍袖芸香無半殘賴有李夫子此懷聊
自寬兩心如止水彼此無波瀾往往簿書
暇相勸強爲歡白馬曉蹋雪淥觴春暖寒

戀月夜同宿愛山晴共看野性自相近不
是爲同官

留別

秋涼卷朝簾春暖撤夜衾雖是無情物欲
別尚沈吟况與有情別別隨情淺深二年
歡笑意一旦東西心獨留誠可念同行力
不任前事詎能料後期諒難尋唯有潺湲
淚不惜共沾衿

曉別

曉鼓聲已半離筵坐難久請君斷腸歌送
我和淚酒月落欲明前馬嘶初別後浩浩
暗塵中何由見迴首

北園

北園東風起雜花次第開心知須臾落一
日三四來花下豈無酒欲酌復遲迴所思
眇千里誰勸我一盃

惜栢李花

樹小花鮮妍香繁條軟弱高佷二三尺重

疊千萬萼朝艷藹霏霏夕凋紛漠漠辭枝
朱粉細覆地紅綃薄由來好顏色嘗苦易
銷爍不見良蕩花狂風吹不落

照鏡

皎皎青銅鏡斑斑白絲鬢豈復更藏年實
年君不信

新秋

西風飄一葉庭前颯已涼風池明月水衰
蓮白露房其奈江南夜絲絲自此長

夜雨

早蛩啼復歇殘燈滅又明
隔窻知夜雨芭蕉先有聲

秋江送客

秋鴻次第過衰猿朝夕聞
是日孤舟客此地亦離群
濛濛潤衣雨漠漠冒帆雲
不醉潯陽酒烟波愁殺人

感逝寄遠

昨日聞甲死今朝聞乙死
知識三分中二

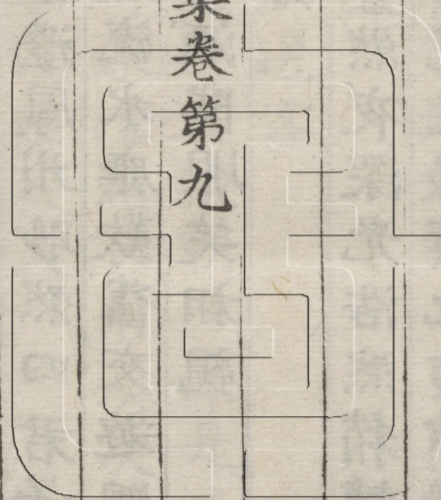
分化爲鬼逝者不復見悲哉長已矣存者
今如何去我皆萬里平生知心者屈指能
有幾通果禮鳳州眇然四君子相思俱老
大浮世如流水應歎舊交遊凋零一如此
何當一杯酒開眼笑相視

秋月

夜初色蒼然夜深光浩然
稍轉西廊下漸滿南窻前
况是綠蕪地復茲清露天
落葉聲策策驚烏影翩翩
棲禽尚不穩愁人安

可眠

白氏文集卷第九



白氏文集卷第十

感傷二 古調 五言 七十八首

朱陳村詩

徐州古豐縣有村曰朱陳去縣百餘里桑
麻青氛氲機梭聲扎扎牛驢走紛紛女汲
澗中水男採山上薪縣遠官事少山深入
俗淳有財不行商有丁不入軍家家守村
業頭白不出門生爲陳村民死爲陳村塵
田中老與幼相見何欣欣一村唯兩姓世

世爲婚姻親踈居有族少長游有群黃雞
與白酒歡會不隔旬生者不遠別嫁娶先
近鄰死者不遠葬墳墓多遠村旣安生與
死不苦形與神所以多壽考往往見玄孫
我生禮義鄉少小苦且貪伎學辯是非祇
自取辛勤世法貴名教士人重官婚以此
自桎梏信爲大謬人十歲解讀書十五能
屬文二十舉秀才三十爲諫臣下有妻子
累上有君親恩承家與事國望此不肖身

憶昨旅遊初迨今十五春孤舟三適楚羸
馬四經秦晝行有飢色夜寢無安魂東西
不暫住來往若浮雲離亂失故鄉骨肉多
散分江南與江北各有平生親平生終日
別逝者隔年聞朝憂卧至暮夕哭坐達晨
悲火燒心曲愁霜侵鬢根一生苦如此長
羨陳村民

讀鄧魴詩

塵架多文集偶取一卷披未及看姓名疑

是陶潛詩看名知是君惻惻令我悲詩人
多蹇厄近日誠有之京兆杜子美猶得一
拾遺襄陽孟浩然亦聞鬢成絲嗟君兩不
如三十在布衣擢第祿不及新婚妻未歸
少年無疾患溘死於路歧天不與爵壽唯
與好文詞此理勿復道巧曆不能推

寄元九

自此後在渭村作

晨雞纔發聲夕雀俄斂翼晝夜往復來疾
如出入息非徒改年貌漸覺無心力自念

因念君俱爲老所逼君年雖校少顛顛適
南國三年不放歸炎瘴銷顏色山無殺草
雪水有含沙蜮健否遠不知書多隔年得
願君少愁苦我亦加飡食各保金石軀以
慰長相憶

秋夕

葉聲落如雨月色白似霜夜深方獨卧誰
爲拂塵牀

夜雨

白集十
三
我有所念人隔在遠遠鄉我有所感事結
在深深腸鄉遠去不得無日不瞻望腸深
解不得無夕不思量况此殘燈夜獨宿在
空堂秋天殊未曉風雨正蒼蒼不學頭陀
法前心安可忘

秋霽

金火不相待炎涼雨中變林晴有殘蟬巢
冷無留鶯沉吟卷長簟惻愴收團扇向夕
稍無泥閑步青苔院月出砧杵動家家擣

秋練獨對多病妻不能理針線冬衣殊未
製夏服行將綻何以迎早秋一盃聊自勸

歎老三首

晨興照清鏡形影兩寂寞少年辭我去白
髮隨梳落萬化成於漸漸衰看不覺但恐
鏡中顏今朝老於昨人生少滿百不得長
歡樂誰會天地心千齡與龜鶴吾聞善醫
者今古稱扁鵲萬病皆可治唯無治老藥
我有一握髮梳理何稠直昔似玄雲光如

今素絲色匣中有舊鏡欲照先歎息自從
頭白來不欲明磨拭鷓頭與鶴頸至老長
如墨獨有人鬢毛不得終身黑
前年種桃核今歲成花樹去歲新嬰兒今
年已學步但驚物成長不覺身衰暮去矣
欲何如少年留不住因書今日意徧寄諸
親故壯歲不歡娛長年當悔悟

送兄弟迴雪夜

日晦雲氣黃東北風切切時從村南還新

與兄弟別離襟淚猶濕迴馬嘶未歇欲歸
一室坐天陰多無月夜長火消盡歲暮雨
凝結寂寞滿爐灰飄冷上階雪對雪畫寒
灰殘燈明復滅灰死如我心雪白如我髮
所遇皆如此頃刻堪愁絕迴念入坐忘轉
憂作禪悅平生洗心法正爲今宵設

溪中早春

南山雪未盡陰嶺留殘白西澗冰已銷春
溜含新碧東風來幾日蟄動萌草拆潛知

陽和功一日不虛擲愛此天氣暖來拂溪
邊石一坐欲忘歸暮禽聲嘖嘖蓬蒿隔桑
棗隱映烟火夕歸來問夜飡家人烹薺麥
同友人尋澗花
聞有澗底花貰得村中酒與君來校遲已
逢搖落後臨觴有遺恨悵望空溪口記取
花發時期君重攜手我生日日老春色年
年有且作來歲期不知身健否

登村東古塚

高伍古時塚上有牛羊道獨立最高頭悠
哉此懷抱迴頭向村望但見荒田草村人
不愛花多種粟與棗自來此村住不覺風
光好花少鶯亦稀年年春暗老

夢裴相公

五年生死隔一夕夢魂通夢中如往日同
直金鑾宮鬢鬢金紫色分明冰玉容勤勤
相眷意亦與平生同既寤知是夢憫然情
未終追想當時事何殊昨夜中自我學心

法萬緣成一空今朝爲君子流涕一露曾
畫寢

坐整白單衣起穿黃草履朝飧盥漱畢徐
下堦前步暑風微變候晝刻漸加數院靜
地陰陰鳥鳴新葉樹獨行還獨卧夏景殊
未暮不作午時眠日長安可度

別行簡

漠漠病眼花星星愁鬢雪筋骸已衰憊形
影仍分訣梓州二千里劔門五六月豈是

遠行時火雲燒棧熱何言巾上淚乃是腸
中血念此早歸來莫作經年別

觀兒戲

齟齬七八歲綺紈三四兒弄塵復鬪草盡
日樂嬉嬉堂上長年客鬢間新有絲一看
竹馬戲每憶童騃時童騃饒戲樂老大多
憂悲靜念彼與此不知誰是癡

歎常生

西村常氏子卧疾不須臾前旬猶訪我今

日忽云殂時我病多暇與之同野居園林
青藹藹相去數里餘村鄰無好客所遇唯
農夫之子何如者往還猶勝無于今亦已
矣可爲一長吁

寄元九

一病經四年親朋書信斷窮通合易交自
笑知何晚元君在荆楚去月唯云遠彼獨
是何人心如石不轉憂我貧病身書來唯
勸勉上言少愁苦下道加飧飯憐君爲謫

吏窮薄家貧福三寄衣食資數盈二十萬
豈是貪衣食感君心纏綬念我口中食分
君身上暖不因身病久不因命多蹇平生
親友心豈得和深淺

以鏡贈別

人言似明月我道勝明月明月非不明一
年十二缺豈如玉匣裏如水長澄澈月破
天暗時圓明獨不歇我慙貌醜老繞鬢斑
斑雪不如贈少年迴照青絲髮因君千里

去持此將爲別

城上對月期友人不至

古人惜晝短勸令秉燭遊况此迢迢夜明月滿西樓復有盈樽酒置在城上頭期君君不至人月兩悠悠照水烟波白照人肌髮秋清光正如此不醉即須愁

念金鑿子二首

衰病四十身嬌癡三歲女非男猶勝無慰情時一撫一朝捨我去魂影無處所况念

夫化時嘔啞初學語始知骨肉愛乃是憂悲聚唯思未有前以理遣傷苦忘懷日已久三度移寒暑今日一傷心因逢舊乳母
又一首

與爾爲父子八十有六旬忽然又不見邇來三四春形質本非實氣聚偶成身恩愛元是妄緣合暫爲親念茲庶有悟聊用遣悲辛慙將理自奪不是忘情人

對酒

人生一百歲通計三萬日何況百歲人人
間百無一賢愚共零落貴賤同埋沒東岱
前後魂北邙新舊骨復聞藥誤者爲愛延
年術又有憂死者爲貪政事筆藥誤不得
老憂死非因疾誰人言最靈知得不知失
何如會親友飲此盃中物能沃煩慮銷能
陶真性出所以劉阮輩終年醉兀兀

渭村雨歸

渭水寒漸落離離蒲稗苗閑旁沙邊立看

人刈葦茗近水風景冷晴明猶寂寥復茲
夕陰起野思重蕭條蕭條獨歸路暮雨濕
村橋

諭懷

黑頭日已白白面日已黑人生未死間變
化何終極常言在已者莫若形與色一朝
改變來止遏不能得况彼身外事悠悠通
與塞

喜友至留宿

村中少賓客柴門多不開忽聞車馬至云
是故人來况值風雨夕愁心正悠哉願君
且同宿盡此手中杯人生開口笑百年都
幾迴

西原晚望

花菊引閑行行上西原路原上晚無人因
高聊四顧南阡有烟火北陌連墟墓村鄰
何蕭疎近者猶百步吾廬在其下寂寞風
日暮門外轉枯蓬籬根伏寒兔故園汴水

上離亂不堪去近歲始移家飄然此村住
新屋五六間古槐八九樹便是衰病身此
生終老處

感鏡

美人與我別留鏡在匣中自從花顏去秋
水無芙蓉經年不開匣紅埃覆青銅今朝
一拂拭自照顛額容照罷重惆悵背有雙
盤龍

村居卧病三首

戚戚抱羸病悠悠度朝暮夏木纔結陰秋
蘭已含露前日巢中卵化作雛飛去昨日
穴中蟲蛻爲蟬上樹四時未常歇一物不
暫住唯有病客心沉然獨如故

又一首

新秋久病客起步村南道盡日不逢人蟲
聲徧荒草西風吹白露野綠秋仍早草木
猶未傷先傷我懷抱朱顏與玄鬢強健幾
時好况爲憂病侵不得依年老

又一首

種黍三十畝雨來苗漸大種韭二十畦秋
來欲堪刈望黍作冬酒留韭爲春菜荒村
百物無待此養衰瘵膏廬備陰雨補褐防
寒歲病身知幾時且作明年計

沐浴

經年不沐浴塵垢滿肌膚今朝一澡濯衰
瘦頗有餘老色頭鬢白病形支體虛衣寬
有賸帶髮少不勝梳自問今年幾春秋四

十初四十已如此七十復何如

栽松二首

小松未盈尺心愛手自移蒼然澗底色雲
濕烟霏霏栽植我年晚長成君性遲如何
過四十種此數寸枝得見成陰否人生七
十稀

愛君抱晚節憐君舍直文欲得朝朝見堦
前故種君知君死則已不死會凌雲

病中友人相訪

卧久不記日南窓昏復昏蕭條草簷下寒
雀朝夕聞強扶牀前杖起向庭中行偶逢
故人至便當一逢迎移榻就斜日披裘倚
前楹閑談勝服藥稍覺有心情

自覺二首

四十未爲老憂傷早衰惡前歲二毛生今
年一齒落形骸日損耗心事同蕭索夜寢
與朝飧其間味亦薄同歲崔舍人容光方
灼灼始知年與貌衰盛隨憂樂畏老老轉

迫憂病病彌縛不畏復不憂是除老病藥

又一首

朝哭心所愛暮哭心所親親愛零落盡安
用身獨存幾許平生歡無限骨肉恩結爲
腸間痛聚作鼻頭辛悲來四支緩泣盡
眸昏所以年四十心如七十人我聞浮圖
教中有解脫門置心爲止水視身如浮雲
斗數垢穢衣度脫生死輪胡爲戀此苦不
去猶逡巡迴念發弘願願此見在身但受

過去報不結將來因誓以智惠水求洗煩
惱塵不將恩愛子更種憂悲根

雨夜有念

以道治心氣終歲得晏然何乃戚戚意忽
來風雨天旣非慕榮顯又不恤飢寒胡爲
悄不樂抱膝殘燈前形影暗相問心默對
以言骨肉能幾人各在天一端吾兄寄宿
州吾弟客東川南北五千里我身在中間
欲去病未能欲住心不安有如波上舟此

縛而彼牽自我向道來于今六七年鍊成
不二性銷盡千萬緣唯有恩愛火往往猶
熬煎豈是藥無効病多難盡蠲

寄楊六

青宮官冷靜赤縣事繁劇一閑復一忙動
作經時隔清觴久廢酌白日頓虛擲念此
忽踟躕悄然心不適豈無舊交結久別成
遷易亦有新往還相見多形迹唯君於我
分堅久如金石何況老大來人情重姻戚

會稀歲月急此事真可惜幾迴開口笑便
到髭鬚白公門苦鞅掌晝日無閑隙猶冀
乘暝來靜言同一夕

送春

三月三十日春歸日復暮惆悵問春風明
朝應不住送春曲江上眷眷東西顧但見
撲水花紛紛不知數人生似行客兩足無
停步日日進前程幾多路兵刃與水火
盡可違之去唯有老到來人間無避處

感時良爲已獨倚池南樹今日送春心心
如別親故

哭李三

去年渭水曲秋時訪我來今年常樂里春
日哭君迴哭君仰問天天意安在哉若必
奪其壽何如不與才落然身後事妻病女
櫻孩

別李十一後重寄 自此後江州路

上作

秋日正蕭條驅車出蓬華迴望青門道目
極心鬱鬱豈獨戀鄉土非關慕簪紱所愴
別李君平生同道術俱承金馬詔聯秉諫
臣筆共上青雲梯中途一相失江湖我方
往朝廷君不出蕙帶與華簪相逢是何日
初出藍田路作

停驂問前路路在秋雲裏蒼蒼縣南道去
途從此始絕頂忽盤上衆山皆下視下視
千萬峯峯頭如浪起朝經韓公坂夕次藍

橋水潯陽僅四千始行七十里人煩馬蹄
踞勞苦已如此

仙娥峯下作

我爲東南行始登商山道商山無數峯最
愛仙娥好參差樹若挿匝雲如抱渴望
寒玉泉香聞紫芝草青崖屏削碧白石牀
鋪編向無如此物安足留四皓感彼私自
問歸山何不早可能塵土中還隨衆人老

微雨夜行

漠漠秋雲起稍稍夜寒生但覺衣裳濕無
點亦無聲

再到襄陽訪問舊居

昔到襄陽日髯髯初有髭今過襄陽日髭
鬢半成絲舊遊都似夢乍到忽如歸東郭
蓬蒿宅荒涼今屬誰故知多零落閭井亦
遷移獨有秋江水烟波似舊時

寄微之三首

江州望通州天涯與地末有山萬丈高有

江千里闊間之以雲霧飛鳥不可越誰知
千古險爲我二人設通州君初到鬱鬱愁
如結江州我方去迢迢行未歇道路日乖
隔音信日斷絕因風欲寄語地遠聲不徹
生當復相逢死當從此別

又一首

君遊襄陽日我在長安住今君在通州我
過襄陽去襄陽九里郭樓雉連雲樹顧此
稍依依是君舊遊處蒼茫薰葭水中有潯

陽路此去更相思江西少親故

又一首

去國日已遠喜逢物似人如何含此意江
上坐思君有如河嶽氣相合方氛氲狂風
吹中絕兩處成孤雲風迴終有時雲合豈
無因努力各自愛窮通我爾身

舟中雨夜

江雲暗悠悠江風冷脩脩夜雨滴船背夜
浪打船頭船中有病客左降向江州

夜聞歌者

夜泊鸚鵡洲秋江月澄澈鄰船有歌者發
調堪愁絕歌罷繼以泣泣聲通復咽尋聲
見其人有婦顏如雪獨倚帆檣立娉婷十
七八夜淚似真珠雙雙墮明月借問誰家
婦歌泣何淒切一問一露襟低眉終不說

江樓聞砧

江人授衣晚十月始聞砧一夕高樓月萬
里故園心

宿東林寺

經窻燈焰短僧爐火氣深索落廬山夜風
雪宿東林

憶洛下故園

潯陽遷謫地洛陽離亂年烟塵三川上炎
瘴九江邊鄉心坐如此秋風仍颯然

贈別崔五

朝送南去客暮迎北來賓孰云當大路少
遇心所親勞者念息肩熱者思濯身何如

愁獨日忽見平生人平生已不淺是日重
殷勤問君何處來及此江亭春江天春多
陰夜月隔重雲移樽樹間飲燈照花紛紛
一會不易得餘事何足云明朝又分手今
夕且懽忻

春晚寄微之

三月江水闊悠悠桃花波年芳與心事此
地共蹉跎南國方譴謫中原正兵戈眼前
故人少頭上白髮多通州更迢遞春盡復

如何

漸老

今朝復明日不覺年齒暮白髮逐梳落朱
顏辭鏡去當春頗愁寂對酒寡歡趣遇境
多愴辛逢人少舊故形質屬天地推遷從
不住所恠少年心銷磨落何處

送幼史

淮右寇未散江西歲再徂故里干戈地行
人風雪途此時與爾別江畔立踟躕

夜雪

已訝衾枕冷復見窻戶明夜深知雪重時
聞折竹聲

寄行簡

鬱鬱眉多斂默默口寡言豈是願如此舉
目誰與歡去春爾西征從事巴蜀間今春
我南謫抱疾江海壖相去六千里地絕天
邈然十書九不達何以開憂顏渴人多夢
飲饑人多夢冷春來夢何處合眼到東川

首夏

孟夏百物滋動植一時好麋鹿樂深林蟲
蛇喜豐草翔禽愛密葉游鱗悅新藻天和
遺漏處而我獨枯槁一身在天末骨肉皆
遠道舊國無來人寇戎塵浩浩沉憂竟何
益祇自勞懷抱不如放身心冥然任天造
潯陽多美酒可使杯不燥溢魚賤如泥烹
炙無昏早朝飯山下寺暮醉湖中島何必
歸故鄉茲焉可終老

孟夏思渭村舊居寄舍弟

嘖嘖雀引雛稍稍笋成竹時物感人情憶
我故鄉曲故園渭水上十載事樵牧手種
榆柳成陰陰覆墻屋兔隱豆苗大鳥鳴桑
椹熟前年當此時與爾同遊矚詩書課弟
姪農圃資僮僕日暮麥登場天晴蠶拆簇
弄泉南澗坐待月東亭宿興發飲數盃悶
來碁一局一朝忽分散萬里仍羈束井鮒
思返泉籠鶯悔出谷九江地卑濕四月天

炎燠苦雨初入梅瘴雲稍含毒泥秧水畦
稻灰種畝田粟已訝殊歲時仍嗟異風俗
閑登郡樓望日落江山綠歸鴈拂鄉心平
湖斷人目殊方我漂泊舊里君幽獨何時
同一瓢飲水心亦足

早蟬

六月初七日江頭蟬始鳴石楠深葉裏薄
暮兩三聲一催衰鬢色再動故園情西風
殊未起秋思先秋生憶昔在東掖宮槐花

下聽今朝無恨思雲樹遶淝城

感情

中庭睽服玩忽見故鄉履昔贈我者誰東
鄰嬋娟子因思贈時語特用結終始永願
如履綦雙行復雙止自吾謫江郡漂蕩三
千里爲感長情人提携同到此今朝一惆
悵反覆看未已人隻履猶雙何曾得相似
可嗟復可惜錦表繡爲裏况經梅雨來色
黯花草死

南湖晚秋

八月白露降湖中水芳老旦夕秋風多衰
荷半傾倒手攀青楓樹足躡黃蘆草慘淡
老容顏冷落秋懷抱有兄在淮楚有弟在
蜀道萬里何時來烟波白浩浩

郡廳有樹晚榮早凋人不識名因題
其上

潯陽郡廳後有樹不知名秋先梧桐落春
後桃李榮五月始萌動八月已凋零左右

皆松桂四時鬱青青豈量雨露恩霑濡不
均平榮枯各有分天地本無情顧我本相
類早衰向晚成形骸少多病三十不豐盈
毛鬢早改變四十白髭生誰教兩蕭索相
對此江城

感秋懷微之

葉下湖又波秋風此時至誰知瀟落心先
納蕭條氣推遷感流歲漂泊思同志昔爲
烟霄侶今作泥塗吏白鷗毛羽弱青鳳文

章異各閉一籠中歲晚同顛顛

因沐感髮寄朗上人二首

年長身轉慵百年無所欲乃至頭上髮經
年方一沐沐稀髮苦落一沐仍半禿短鬢
經霜蓬老面辭春木強年過猶近衰相來
何速應是煩惱多心焦血不足

又一首

漸少不滿把漸短不盈尺况茲短少中日
夜落復白既無神仙術何除老死籍祇有

解脫門能度衰苦厄掩鏡望東寺降心謝
禪客衰白何足言剝落猶不惜

早蟬

月出先照山風生先動水亦如早蟬聲先
入閑人耳一聞愁意結再聽鄉心起渭上
村蟬聲先聽渾相似衡門有誰聽日暮槐
花裏

苦熱喜涼

經時苦炎暑心體但煩倦白日一何長清

秋不可見歲功成者去天數極則變潛知
寒燠間遷次如乘傳火雲忽朝歛金風俄
夕扇枕篔簹遂清涼筋骸稍輕健因思望月
侶好卜迎秋宴經夜無客來引杯還自勸

早秋晚望兼呈韋侍郎

九波繞孤城城高生遠思人烟半在船野
水多於地穿霞日脚直驅鴈風頭利去國
來幾時江上秋三至夫君亦淪落此地同
飄寄憫默向隅心摧頽觸籠翅且謀眼前

計莫問胷中事潯陽酒甚濃相勸時時醉

司馬宅

雨徑綠蕪合霜園紅葉多蕭條司馬宅門
巷無人過唯對大江秋水秋風朝夕波

司馬廳獨宿

荒涼滿庭草偃亞侵簷竹府吏下廳簾家
僮開被僕數聲城上漏一點窻間燭官曹
冷似冰誰肯來同宿

夢與李七庾三十三同訪元九

夜夢歸長安見我故親友損之在我左順
之在我右云是二月天春風出携手同過
靖安里下馬尋元九元九正獨坐見我笑
開口還指西院花仍開北亭酒如言各有
故似惜歡難久神合俄頃間神離欠伸後
覺來疑在側求索無所有殘燈影閃牆斜
月光穿牖天明西北望萬里君知否老去
無見期踟躕搔白首

秋槿

風露颯已冷天色亦黃昏中庭有槿花榮
落同一晨秋開已寂寞夕殞何紛紛正怜
少顏色復歎不遂巡感此因念彼懷哉聊
一陳男兒老富貴女子晚婚姻頭白始得
志色衰方事人後時不獲已安得如青春
答元郎中楊負外喜烏見寄
南宮鴛鴦地何忽烏來止故人錦帳郎聞
烏笑相視疑烏報消息望我歸鄉里我歸
應待烏頭白慙愧元郎誤歡喜
十終

白氏文集卷第十一

感傷三
古體
五言
凡五十三首

初入峽有感

上有萬仞山下有千丈水蒼蒼兩崖間闊
狹容一葦瞿唐呀直瀉灑瀨屹中峙未夜
黑巖昏無風白浪起大石如刀劔小石如
牙齒一步不可行况千三百里苒弱竹篾
箬歌危檝師趾一跌無完舟吾生繫於此
常聞仗忠信蠻貊可行矣自古漂沉人豈

盡非君子况吾時與命蹇舛不足恃常恐
不才身復作無名死

過昭君村

靈珠產無種彩雲出無根亦如彼姝子生
此遐陋村至麗物難掩遽選入君門獨羨
衆所嫉終棄於塞垣唯此希代色豈無一
顧恩事排勢須去不得由至尊白黑既可
變丹青何足論竟埋岱北骨不返巴東魂
慘澹晚雲水依倚舊鄉園妍姿化已久但

有村名存村中有遺老指點爲我言不取
往者戒恐貽來者寃至今村女面燒灼成
癍痕

自江州至忠州

前在潯陽日已歎賓朋寡忽忽抱憂懷出
門無處寫今來轉深僻窮峽巔山下五月
斷行舟艷堆正如馬巴人類猿狖矍爍滿
山野敢望見交親喜逢似人者
初到忠州登東樓寄萬州楊八使君

山東邑居窄峽中氣候偏林巒少平地霧
雨多陰天隱隱煮鹽火漠漠燒畚烟賴此
東樓夕風月時脩然憑軒望所思目斷心
悄悄背春有去鴈上水無來船我懷巴東
守本是關西賢平生已不淺流落重相怜
水梗漂萬里籠禽囚五年新恩同雨露遠
郡鄰山川書信雖往復封疆徒接連其如
美人面欲見杳無緣

郡中

鄉路音信斷山城日月遲欲知州近遠階
前摘荔枝

西樓夜

悄悄復悄悄城隅隱林杪山郭燈火稀峽
天星漢少年光東流水生計南枝烏月沒
江沉沉西樓殊未曉

東樓

脉脉復脉脉東樓無宿客城暗雲霧多峽
深田地窄宵燈尚留焰晨禽初展翮欲知

山高低不見東方白

寄王質夫

憶始識君時愛君世緣薄我亦吏主畿不
爲名利著春尋仙遊洞秋上雲居閣樓觀
水潺潺龍潭花漠漠吟詩石上坐引酒泉
邊酌因話出處心心期老巖壑忽從風雨
別遂被簪纓縛君作出山雲我爲入籠鶴
籠深鶴殘頓山遠雲飄泊去處雖不同同
負平生約今來各何在老去隨所託我守

巴南城君佐征西暮年顏漸衰颯生計仍
蕭索方舍去國愁且羨從軍樂舊遊疑是
夢往事思如昨相憶春又深故山花正落

南賓郡齋即事寄楊萬州

山上巴子城山下巴江水中窮獨人強
名爲刺史時時竊自哂刺史豈如是倉粟
餒家人黃絲裹妻子莓苔翳冠帶霧雨霾
樓雉衙鼓暮復朝郡齋卧還起迴頭望南
浦亦在烟波裏而我復何嗟夫君猶滯此

招蕭處士

峽內豈無人相逢非所思門前亦有客相
對不相知仰望但雲樹俯顧惟妻兒寢食
起居外端然無所爲東郊蕭處士聊可與
開眉能飲滿盃酒善吟長句詩庭前吏散
後江畔路乾時請君携竹杖一赴郡齋期

庭槐

南方饒竹樹唯有青槐稀十種七八死縱
活亦支離何此郡庭下一樹獨華滋蒙蒙

碧烟葉嫋嫋黃花枝我家渭水上此樹蔭
前墀忽向天涯見憶在故園時人生有情
感遇物牽所思樹木猶復爾况見舊親知

送客回晚興

城上雲霧開沙頭風浪定參差亂山出澹
汀平江淨行客舟已遠居人酒初醒嫋嫋
秋竹梢巴蟬聲似磬

東樓竹

蕭灑城東樓遶樓多脩竹森然一萬竿白

粉封青玉捲簾睡初覺欹枕看未足影轉
色入樓牀席生浮綠空城絕賓客向夕彌
幽獨樓上夜不歸此君留我宿

九日登巴臺

黍香酒初熟菊暖花未開閑聽竹枝曲淺
酌茱萸杯去年重陽日漂泊湓城隈今歲
重陽日蕭條巴子臺旅鬢尋已白鄉書久
不來臨觴一搔首坐客亦徘徊

東城尋春

老色日上面歡情日去心今既不如昔後
當不如今今猶未甚衰每事力可任花時
仍愛出酒後尚能吟但恐如此興亦隨日
銷沉東城春欲老勉強一來尋

江上送客

江花已萎絕江草已銷歇遠客何處歸孤
舟今日發杜鵑聲似哭湘竹班如血共是
多感人仍爲此中別

桐花

春今有常候清明桐始發何此巴峽中桐
花開十月豈伊物理變信是土宜別地氣
反寒暄天時倒生殺草木堅強物所稟固
難奪風候一參差榮枯遂乖劣况吾北人
情不耐南方熱強羸壽夭間安得依時節

早祭風伯因懷李十一舍人

遠郡雖褊陋時祀奉朝經夙興祭風伯天
氣曉冥冥導騎與從吏引我出東垆水霧
重如雨山火高於星忽憶早朝日與君趨

紫庭步登龍尾道却望終南青一別身向
老所思心未寧至今想在耳玉音尚玲瓏

花下對酒二首

藹藹江氣春南賓閏正月梅櫻與桃杏次
第城上發紅芳爛簇火素豔紛圍雪香惜
委風飄愁牽歷枝折樓中老太守頭上新
白髮冷澹痛心情暄和好時節故園音信
斷遠郡親賓絕欲問花前樽依然爲誰設

又一首

引手攀紅櫻紅櫻落似霞仰首看白日白日走如箭年芳與時景頃刻猶衰變况是血肉身安能長強健人心苦迷執慕貴憂貧賤愁色常在眉歡容不上面況吾頭半白把鏡非不見何必花下杯更待他人勸

不二門

兩眼日將闇四支漸衰瘦束帶賸昔圍穿衣妨寬袖流年似江水奔注無昏晝志氣與形骸安能長依舊亦曾登玉陛舉措多

紕繆至今金闕籍名姓獨遺漏亦曾燒大藥消息乖火候至今殘丹砂燒乾不成就行藏事兩失憂惱心交闢化作顛顛翁拋身在荒陋坐看老病逼須得醫王救唯有不二門其間無夭壽

我身

我身何所似似彼孤生蓬秋霜翦根斷浩浩隨長風昔遊秦雍間今落巴蠻中昔爲意氣郎今作寂寥翁外貌雖寂寞中懷頗

冲融賦命有厚薄委心任窮通通當爲大
鵬舉翅摩蒼穹窮則爲鷓鷯一枝足自容
苟知此道者身窮心不窮

哭王質夫

仙遊寺前別別來十年餘生別猶怏怏死
別復何如客從梓潼來道君死不虛驚疑
心未信欲哭復踟躕踟躕寢門側聲發涕
亦俱衣上今日淚篋中前月書憐君古人
風重有君子儒篇詠陶謝輩風襟嵇阮徒

出身既蹇連生世仍須臾誠知天至高安
得不一呼江南有毒蟒江北有妖狐皆享
千年壽多於王質夫不知彼何德不識此
何辜

東坡種花二首

持錢買花樹城東坡上栽但購有花者不
限桃杏梅百果參雜種千枝次第開天時
有早晚地力無高低紅者霞豔豔白者雪
皚皚遊蜂遂不去好鳥亦棲來前有長流

水下有小平臺時拂臺上石一舉風前五
花枝蔭我頭花藥落我懷獨酌復獨詠不
覺月平階巴俗不愛花竟春無人來唯此
醉太守盡日不能迴

又一首

東坡春向暮樹木今何如漠漠花落盡翳
翳葉生初每目領僮僕荷鋤仍決渠剡土
壅其本引泉溉其枯小樹低數尺大樹長
丈餘封植來幾時高下齊扶踈養樹既如

此養民亦何殊將欲茂枝葉必先救根株
云何救根株勸農均賦租云何茂枝葉省
事寬刑書移此爲郡政庶幾毗俗蘇

登城東古臺

迢迢東郊上有土青崔嵬不知何代物疑
是巴王臺巴歌久無聲巴宮沒黃埃靡靡
春草合牛羊緣四隈我來一登眺目極心
悠哉始見江山勢峯壘水環迴憑高視聽
曠向遠曾襟開唯有故園念時從東北來

哭諸故人因寄元八

昨日哭寢門今日哭寢門借問所哭誰無
非故交親偉卿既長往質夫亦幽淪屈指
數年世收涕自思身彼皆少於我先爲泉
下人我今頭半白焉得身又存好在元郎
中相識二十春昔見君生子今聞君抱孫
存者盡老大逝者已成塵早晚升平宅開
眉一見君

郡中春宴因贈諸客

僕本儒家子待詔金馬門塵忝親近地孤
負聖明恩一旦奉優詔萬里牧遠人可憐
烏夷師自稱爲使君身騎牂牁馬口食塗
江鱗閣淡緋衫故爛斑白髮新是時歲二
月玉曆布春分頒條示皇澤命宴及良辰
冉冉趨府吏魚魚聚州民有如蟄蟲鳥亦
應天地春薰草席鋪座藤枝酒注樽中庭
無平地高下隨所陳蠻鼓聲坎坎巴女舞
蹲蹲使君居上頭掩口語衆賓勿笑風俗

陋勿欺官府貧蜂巢與蟻穴隨分有君臣

開元寺東池早春

池水暖溫暎水清波潏灩蒨蒨青泥中新
蒲葉如劍梅房小白褱柳彩輕黃染順氣
草薰薰適情鷗汎汎舊遊成夢寐往事隨
陽焱芳物感幽懷一動平生念

東澗種柳

野性愛栽植植柳水中坻乘春持斧斫栽
截而樹之長短既不一高下隨所宜倚岸

埋大幹臨流挿小枝松栢不可待榷枿固
難移不如種此樹此樹易榮滋無根亦可
活成陰況非遲三年未離郡可以見依依
種罷水邊憇仰頭閑自思富貴本非望功
名須待時不種東溪柳端坐欲何爲

卧小齋

朝起視事畢晏坐飽食終散步長廊下退
卧小齋中拙政自多暇幽情誰與同孰云
二千石心如田野翁

步東坡

朝上東坡步夕上東坡步東坡何所愛愛
此新成樹種植當歲初滋榮及春暮信意
取次栽無行亦無數綠陰斜景轉芳氣微
風度新葉鳥下來萎花蝶飛去閑携斑竹
杖徐曳黃麻履欲識往來頻青蕪成白路

徵秋稅畢題郡南亭

高城直下視蠢蠢見巴蠻安可施政教尚
不通語言且喜賦歛畢幸聞閭井安豈伊

循良化賴此豐登年按牘既簡少池館亦
清閑秋雨簷果落夕鐘林鳥還南亭日蕭
灑偃卧恣踈頑

蚊蟊

巴徼炎毒早三月蚊蟊生叩膚拂不去遠
耳薨薨聲斯物頗微細中人初甚輕如有
膚受譖久則瘡疔成疔成無柰何所要防
其萌麼蟲何足道潛喻傲人情

登龍昌上寺望江南山懷錢舍人

騎馬出西郭悠悠欲何之獨上高寺去一
與白雲期虛檻晚蕭灑前山碧參差忽似
青龍閣同望玉峯時因詠松雪句永懷鸞
鶴姿六年不相見况乃隔榮衰

郊下

西日照高樹樹頭子規鳴東風吹野水水
畔江籬生盡日看山立有時尋澗行兀兀
長如此何許似專城

遣懷

樂往必悲生泰來猶否極誰言此數然吾
道何終塞嘗求詹尹卜拂龜竟默默亦曾
仰問天天但蒼蒼色自茲唯委命名利心
雙息近日轉閑安鄉國亦休憶迴看世間
苦苦在求不得我今無所求庶離憂悲域

歲晚

霜降水返壑風落木歸山冉冉歲將晏物
皆復本源何此南遷客五年獨未還命途
分已定日久心彌安亦嘗心與口靜念私

自言去國固非樂歸鄉未必歡何須自生
苦捨易求其難

負冬日

杲杲冬日出照我屋南隅負暄閉目坐和
氣生肌膚初似飲醇醪又如蟄者蘇外融
百骸暢中適一念無曠然忘所在心與虛
空俱

委順

山城雖荒蕪竹樹有嘉色郡俸誠不多亦

足充衣食外累由心起心寧累自息尚欲
忘家鄉誰能筭官職宜懷齊遠近委順隨
南北歸去誠可憐天涯住亦得

宿溪翁

衆心愛金玉衆口貪酒肉何此溪上翁飲
瓢亦自足溪南刈薪草溪北修牆屋歲種
一頃田春驅兩黃犢於中甚安適此外無
營欲溪畔偶相逢庵中遂同宿辭翁向朝
市問我何官祿虛言笑殺翁郎官應列宿

重過壽泉憶與楊九別時因題店壁
商州南十里有水名壽泉湧出石崖下流
經山店前憶昔相送日我去君言還寒波
與老淚此地共潺湲一去歷萬里再來經
六年形容已變改處所猶依然他日君過
此殷勤吟此篇

西掖早秋直夜書意 自此後中書

舍人時作

涼風起禁掖新月生宮沼夜半秋暗來萬

年枝嫋嫋炎涼遞時節鐘鼓交昏曉遇聖
惜年衰報恩愁力小素餐無補益朱綬虛
纏繞冠蓋栖野雲稻粱養山鳥量力私自
省所得已非少五品不爲賤五十不爲夭
若無知足心貪求何日了

庭松

堂下何所有十松當我階亂立無行次高
下亦不齊高者三丈長下者十尺低有如
野生物不知何人栽接以青瓦屋承之白

沙臺朝昏有風月燥濕無塵泥疏韻秋撼
撼涼陰夏淒淒春深微雨夕滿葉珠濯濯
歲暮大雪天歷枝玉醴醴四時各有趣萬
木非其儕去年買此宅多爲人所哈一家
二十口移轉就松來移來有何得但得煩
襟開即此是益友豈必交賢才顧我唯俗
士冠帶走塵埃未稱爲松主時時一愧懷

竹窻

嘗愛輞川寺竹窻東北廊一別十餘載見

竹未曾忘今春二月初卜居在新昌未暇
作厩庫且先營一堂開窻不糊紙種竹不
依行意取北簷下窻與竹相當遶屋聲淅
淅逼人色蒼蒼烟通杳藹氣月透玲瓏光
是時三伏天天氣熱如湯獨此竹窻下朝
迴解衣裳輕紗一幅巾小簟六尺牀無客
盡日靜有風終夜涼乃知前古人言事頗
諳詳清風北窻卧可以做羲皇

同韓侍郎遊鄭家池吟詩小飲

野艇容三人晚池流浼浼悠然倚棹坐水
思如江海宿雨洗沙塵晴風蕩烟靄殘陽
上竹樹枝葉生光彩我本偶然來景物如
相待白鷗驚不起綠芡行堪採齒髮雖已
衰性靈未云改逢詩遇盃酒尚有心情在

晚歸有感

朝弔李家孤暮問崔家疾迴馬獨歸來佷
眉心鬱鬱平生所善者多不過六七如何
十年間零落三無一劉曾夢中見元向花

前失漸老與誰遊春城好風日

曲江感秋二首 并序

元和二年三年四年予每歲有曲江感秋
詩凡三篇編在第七集卷是時予爲左拾
遺翰林學士無何貶江州司馬忠州刺史
前年遷主客郎中知制誥未周歲授中書
舍人今遊曲江又值秋日風物不改人事
屢變况予中否後遇昔壯今衰慨然感懷
復有此作噫人生多故不知明年秋又何

許也時二年七月十日云耳
元和二年秋我年三十七長慶二年秋我
年五十一中間十四年六年居譴黜窮通
與榮悴委運隨外物遂師廬山遠重弔湘
江屈夜聽竹枝愁秋看灑堆波近辭巴郡
印又秉綸闈筆晚遇何足言白髮映朱紱
銷沈昔意氣改換舊容質獨有曲江秋風
烟如往日

又一首

踈蕪南岸草蕭颯西風樹秋到來幾時蟬
聲又無數莎平綠茸合蓮落青房露今日
臨望時往年感秋處池中水依舊城上山
如故獨我鬢間毛昔黑今垂素榮名與壯
齒相避如朝暮時命始欲來年顏已先去
當春不歡樂臨老徒驚悞故作詠懷詩題
於曲江路

翫松竹二首

龍蛇隱大澤麋鹿遊豐草栖鳳安於梧潛

魚樂於藻吾亦愛吾廬廬中樂吾道前松
後脩竹偃卧可終老各附其所安不知他
物好
坐愛前簷前卧愛北窓北窓竹多好風簷
松有嘉色幽懷一以合俗念隨緣息在爾
雖無情於予即有得乃知性相近不必動
與植

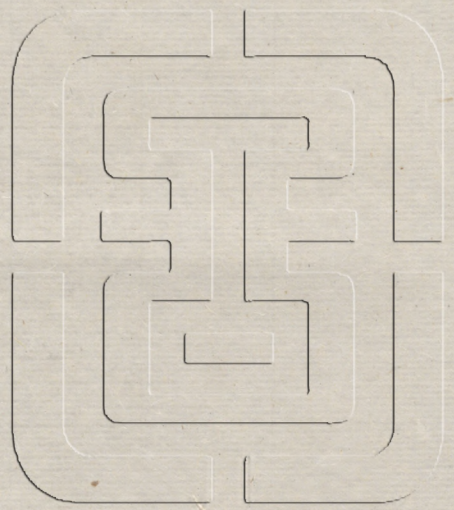
衰病無趣因吟所懷

朝食多不飽夜卧常少睡自覺寢食間都

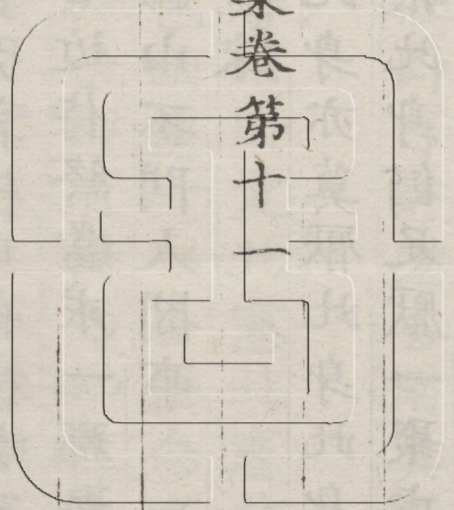
無少年味平生好詩酒今亦將捨棄酒唯
下藥飲無復曾歡醉詩多聽人吟自不題
一字病姿引衰相日夜相繼至况當尚少
朝彌慙居近侍終當求一郡聚少漁樵費
合口便歸山不問人間事

逍遙詠

亦莫戀此身亦莫厭此身此身何足戀萬
劫煩惱根此身何足厭一聚虛空塵無戀
亦無厭始是逍遙人



白氏文集卷第十一



不勝願望
時
有
白氏文集卷第十一
下
不

