

月刊會社

第一卷 第四期

東京
文
研
究
社
印



青島特別市公會局

可樂牌

一品香牌香煙

煙絲高強
品質精良
芬芳可口
氣味清香



青島嶗山煙公司出品

青島社會月刊目錄

廿八年七月份

公 牘

奉令華北棉產改進會造就植棉技術人員招生仰 遵辦案	頁數
呈報本市狂犬預防注射實施結束情形案	二
奉令關於家畜防疫滿洲國牛支限制有注射證明 者方准入口案	五
奉令膠縣即墨兩縣全境地方劃歸本市管轄仰知 照案	六
呈報設立青島商工連絡委員會附具簡章名單懇 請備案	六
奉令發海海水浴場規程仰知照案	七
奉令以後向第四艦隊司令部呈文書類須經由在 勤武官府轉呈案	六
奉令轉發關於清涼飲料營業及飲食品等規則仰 遵辦案	一六
呈復填具電台調查表請核轉案	一五

局務報告

奉令發制定青島特別市鄉區行政籌備事務局規 程仰知照案	二七
奉令發土地整理委員會規程仰知照案	二八
社會局工作報告(廿八年七月份)	三一
青島特別市社會局救濟院工作報告(廿八年七月份)	三五
青島特別市社會局牲畜管理處工作報告 (廿八年七月份)	三七
青島特別市社會局感化所工作報告 (廿八年七月份)	四一

統計調查

青島特別市物價旬報表(廿八年七月份)	四三
青島特別市戶口統計表(廿八年七月份)	五八

章 則

青島特別市社會局牲畜管理處組織規則	五九
青島特別市社會局感化所組織規則	六〇

言論

崇尙勤儉 (雲癡).....六三

專載

增進工廠設備之計劃 (續前) (呂深如).....六五

文藝

雜俎

左宗棠之沉毅 (曜青).....七一

賈秀才 (曜青).....七一

八百制錢 (曜青).....七二

目不識丁 (曜青).....七三

清季科場趣聞 (旭).....七三

詩歌

詠青島二十景 (雲癡).....七四

青島雜詠 (調寄臨江仙) (旭).....七五

重陽思親 (調寄臨江仙) (方雅).....七六

運動會八百米接力賽本局奪得錦標同人相宴因

成臨江仙一闋以記勝 (方雅).....七六

西江月 (舟).....七六

漫畫 (文山)

遊戲

世襲週文圖 (敬哲)

膠濟鐵路各站速記歌 (敬哲)



公 廣

青島特別市公署訓令

第一五二六號

二十八、四、廿二日

(令知准華北棉產改進會函為造就植棉技術人員招生一案附發原件仰遵照辦理為要 由)

為訓令事案准華北棉產改進會四月十五日華字第二五一號公函內開逕啓者本會為改進棉產起見亟須造就植棉技術人員以應當前需要本年度經與國立北京大學農學院商定合辦植棉技術人員訓練班招收學生一百名訓練期滿即由本會酌量任用招生地域暫以河北山東河南山西四省及北京天津青島三市為限

茲將招生廣告及投考須知等件各檢若干份寄請查照飭屬轉廣告代為張貼宣傳並指導投考各生辦理報名手續事關推進棉產考期迫在來月尙希迅賜辦理至級公誼等因附招生廣告等件准此合行檢同原附件令發該局仰即遵照辦理為要此令

附招生簡章 (略)

呈特別市公署

第一六七號

廿八、五、廿三日

(為奉令代辦植棉技術人員訓練班招生由 生事宜業經遵辦完竣報請鑒核備案)

呈為呈報事案奉

鈞署第一五二六號訓令內開以准華北棉產改進會函為招收植棉技術人員訓練班學生檢同原附件令飭將廣告代為張貼宣傳並指導投考各生辦理報名手續等因計發原附招生廣告等件奉

此遵即派定人員負責辦理茲據報稱所有廣告經即張貼而各處對於索取簡章學生亦均詳細指示並飭其就近赴濟南考試現一切事宜業已辦理完竣理合報請鑒核等情據此理合將辦理情形備文具報懇請

公 牘

公 牘

二

鑒核備案實為公便謹呈

社會局長姚作賓

市長趙

青島特別市公署指令

第二〇七四號

廿八、五、廿六日

令 社會局

呈一件 為遵令張貼華北棉產改進會招收植棉技術人員廣告並指導簡章辦理完竣祈鑒核由

呈悉准予備案並據情咨復華北棉產改進會矣此令

呈特別市公署

第二七二號

廿八、五、十一日

(為據牲畜管理處呈報狂犬病預防注射實施業經結束轉呈鑒核備案由)

為轉呈專據牲畜管理處呈稱案查本處辦理狂犬病預防注射事

鑒核備案實為公便謹呈

宜規定實施週自七月十八日起至二十四日止業經結束理合

市長趙

檢同指派實施注射人員銜名表及業經實施預防注射之蓄犬數

附呈實施狂犬病預防注射人員銜名表及業經實施預

目新登記之蓄犬數目與捕獲野犬數目表備文呈報請鑒核轉呈

防注射蓄犬數目新登記之蓄犬數目與捕獲野犬數目

並祈分別函轉警察衛生兩局查照等情據此除分函警察衛生兩

表各兩份

局查照外理合檢同原件備文轉呈仰乞

社會局長姚作賓

青島特別市牲畜管理處二十八年夏季狂犬注射指派醫員銜名報告表

獸醫	助手	書記	場所	日期	時間
莊子衡	李月清	楊寶麟	市北分局	七月十八日(火)	自午前八時至午後五時
莊子衡	李月清	楊寶麟	青島日本高等學校	七月十九日(水)	全
莊子衡	李月清	楊寶麟	台東分局	七月二十日(木)	全
莊子衡	李月清	楊寶麟	四方分局	七月二十一日(金)	全
莊子衡	李月清	楊寶麟	滄口分局	七月二十二日(土)	全
莊子衡	李月清	楊寶麟	市南分局	全	全
莊子衡	李月清	楊寶麟	全	七月二十三日(日)	全
莊子衡	李月清	楊寶麟	市南分局	七月二十四日(月)	全

狂犬病豫防注射頭數表

日期	國別	頭數
七月十八日(市北分局)	中國	七七
	日本	三二
	美國	
	德國	
	俄國	三
	英國	
	法國	
	波蘭	一
	計	一一三

七月十九日(青高女)	六	八二							八八
七月二十日(台東分局)	五〇	一三	一						六四
七月二十一日(四方分駐所)	六八	七							七五
七月二十二日(滄口分駐所)	三七	七							四四
七月二十二日(市南分局)	五六	四	一	五	七	二	一		七六
七月二十三日(李村分局)	一〇四								一〇四
七月二十三日(市南分局)	二六	二五	二	三	一〇				六六
七月二十四日(市南分局)	二六	一八		二	七				五三
計	四五〇	一八八	四	一〇	二七	二	一	一	六八三

新蓄犬及野犬捕獲表

蓄犬新屆出頭數	野犬捕獲額數
七月十八日 (火)	七月十八日 (火)
二頭	一二頭
七月十九日 (水)	七月十九日 (水)
三頭	六頭
七月二十日 (木)	七月二十日 (木)
九頭	一五頭

七月二十一日 (金)	一三頭	七月二十一日 (金)	六頭
七月二十二日 (土)	三六頭	七月二十二日 (土)	二三頭
七月二十三日 (日)	—	七月二十三日 (日)	九頭
七月二十四日 (月)	六四頭	七月二十四日 (月)	三二頭
計	一二七頭	計	一〇三頭

青島特別市公署訓令

第一八八四號 廿八、五、十二日

(准實業部咨關於家畜防疫一案前承准行政院農林部以滿洲國牛疫盛行限有注射證明者進口)

為訓令事案准

實業部五月五日農字第二三六號咨文內開為咨行事查關於家

畜防疫一案本部前承准

行政院委員會咨准杉山部隊山下參謀長來函暨接滿洲產案部各

次報告業經先後以農字一六一號一八一號二一二號二二零號

咨請貴署查照辦理在案茲又承准

行政院委員會議字第六六六號咨開為咨行事案准農林部北運

絡部喜多長官與華北運經二第四零號公函開關於確保畜產
資源及預防家畜傳染病一事希另紙第二號令行所屬各機關再
目下滿洲國牛疫盛行現由該地進口之牛應以領有施行預防注
射之證明者為限方准進口請照另紙第三號轉飭各海關稅
關等因除將滿洲國牛隻進口一事咨行財政部請飭關運照並訓
令各省市對於家畜防疫一節切實遵辦暨函復連絡部外應錄同
原函及各附件譯文咨請貴部查照辦理等因并附抄連絡部原函

公 牘

五

及附件共四件承准此除分行外相應錄同原件咨請查照辦理爲
荷等因附原函一件附件三件准此除分令警察衛生海務局外合

行抄發原附件令仰該局知照此令
計抄附四件(略)

青島特別市公署訓令

第一九四四號 廿八、五、十五日

(爲令知膠縣即墨兩縣全境地方劃
歸本市管轄仰知照并飭屬知照 由)

爲訓令事查青島特別市區域現經規定於舊區域之外並將山東
省之膠縣即墨兩縣全境地方均劃歸本特別市管轄業於本月八

日奉
隨時政府兩令公布施行合亟令仰該局知照並飭屬知照此令

呈特別市公署

第一七八號 廿八、五、三十一日

(爲呈報設立青島商工連絡委員會
會附具簡章名單懇請鑒核備案 由)

呈爲呈報設立青島商工連絡委員會懇請鑒核備案事竊職局爲
籌議本市商工業之改良發展以及關於貿易調查統計等事項並
謀宜速政府宜徵詢工商業界意見擬與各商會組織商工連絡
委員會經召集各商會代表懇談函表贊同因即共同著手草擬簡

章推派委員茲經籌備就緒已於本月十日舉行成立會開始進行
會務所有該會設立情形理合檢同簡章及職員名單各二份備文
呈請鑒核賜予備案實爲公便謹呈
市長趙

附青島商工連絡委員會簡章（略）

社會局局長姚作賓

青島特別市公署指令

第二三三九號

廿八、六、七日

令社會局

呈一件

呈報與商會組設青島商工連絡委員會附簡章名單新審核備案由

呈暨簡章名單均悉准予備案簡章及名單存此令

青島特別市公署訓令

第二二五五號

廿八、六、九日

（為令發海水浴場規程仰知照由）

為訓令事案據財政局一二四號呈稱為呈送事竊查本市南海路山海關路湛山路等各海水浴場每屆夏季一律開放所有各浴場官產更衣室以及商事空地准由各界人士照章呈請臨時領租分別為更衣或營業之用現在天氣炎熱開放在即關於各浴場之裝修設備以及管理救護衛生交通秩序等事宜關涉各局職掌範圍自應急早籌備以期完美前經職局奉諭與建設警察衛生三局集會協商已議定各就主管範圍分任籌辦茲謹擬就青島市海水浴

場臨時管理都部規等草案三分是否有當理合繕具草案呈送鈞長鑒核如蒙核准並請令飭有關各局分遵照等情附都部規等草案共三分據此當經提交各局聯合會議議決照修正案通過紀錄在案除分行外合行抄發各該項規章令仰該局知照並飭屬知照此令
青島市海水浴場臨時管理都部規程
附青島市海水浴場市有房屋出租章程
青島市海水浴場區域內營業許可章程

公 啟

七

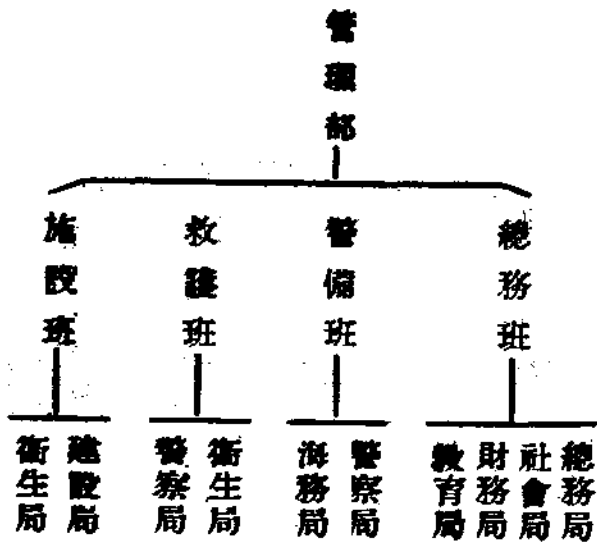
青島市海水浴場臨時管理部規程

民國廿八年六月 日核准

第一條 本市在夏季開放海浴期間為浴場管理上及謀公乘便利計於本署內設置海水浴場臨時管理部

第二條 海水浴場臨時管理部由市長於各關係局之職員中指派部員若干人組織之

第三條 管理部之組織及分擔事務之大要如左



總務班

一、總理一切事務

一、場內一切設施及講習會并其他設施之籌劃

一、各種營業之許可各項用品之購辦

一、房屋之出租、房租之徵收

警備班

一、場內風紀治安之維持

救護班

一、救助 一切之治療

施設班

一、場內之各種施設 布置 修理 改善

一、場內清潔掃除

第四條 部置部長一人承市長之命總轄全部事務指揮及監督

所屬職員副部長一人輔佐部長處理部務

第五條 部置常務幹事若干人由市長委充之承部長之命處理

部務

第六條 更衣室及其他房屋之出租並在場內各種營業許可之

章程另定之

第七條 本規程自呈奉核准之日施行

青島市海水浴場市有房屋出租章程

民國二十八年六月 日核准

- 第一條 本市海水浴場之市有更衣室及其他房屋依照本章程出租之
- 第二條 凡承租更衣室或其他房屋者應遵照另定之章程繳納租金
- 第三條 凡租更衣室及其他房屋或退租時應會同主管員點交
- 第四條 承租人故意或因過失將房屋或其他附屬物毀滅或損壞時須分別補修之承租人如不為前項之補修或不依本規程履行義務時應責令賠償相當之金額
- 第五條 承租人非經市公署之認可不得添製裝配改換式樣及其他變更原狀
- 第六條 承租人為自己之必要經認可施行前條工程或將房屋油漆時須自行出資不得向公家要求費用
- 第七條 承租人如觸犯左列各款之一者市公署得暫停其使用或取消其租權
- 一、違犯本章程者
 - 二、市公署對於管理事項促其特別注意而不遵守者
 - 三、違背公共秩序善良風俗之行爲者

公 續

- 第八條 既繳之租金概不退還
- 第九條 市公署爲公益及其他有必要時得取消租權並退還其租金之一部或全部
- 第十條 本章程自呈奉核准之日施行

青島市海水浴場區域內營業許可章程

民國二十八年六月 日核准

- 第一條 凡欲在本市海水浴場營業者應依照本章程之規定呈請市公署許可
- 第二條 營業之種類如左
- 一、飯館
 - 一、咖啡店
 - 一、遊戲場
 - 一、點心、煙捲、雜貨舖
 - 一、出賃遊船業
- 第三條 凡呈請在海水浴場營業者應於呈請書內具左列事項
- 一、海水浴場之名稱
 - 一、營業之種類
 - 一、營業之期限
 - 一、營業者之姓名及住址
 - 一、其他必要之事項

九

第四條 營業者應遵照另定之章程繳納營業稅

第五條 營業者如觸犯左列各款之一者市公署得暫停其營業或取消其營業許可

一、違犯本章程者

二、為違背公共秩序善良風俗之營業者

三、認為有生命之危險或有妨害公益之虞者

第六條 犯前條之規定而營業者如蒙受損失時應自負其責

第七條 營業者除遵守本章程外並應遵照警察局之管理章程

第八條 本章程自呈奉核准之日施行

游泳訓練講義

游泳訓練班編

游泳之於人類有淵遠之歷史，然其技術上之進步及發達，則不過數十年間事，吾國鄉俚兒童皆習游泳之術，惜其式樣不合乎科學化，故不能於水中迅速前進或致遠。

游泳價值至廣，苟一一言之，實不勝枚舉，概括而論，可分為下列三種：

- 一、最良之娛樂：游泳為最高尚之娛樂，男女均可，少長咸宜，當炎威肆虐之時，海濱池中真正樂趣，惟善於此道者，方得享受。

二、健全之運動，游泳為發達身體最良之運動，熟練游泳後，可使身體發育平均，肺部呼吸量增大，強健神經，發達吾人體內生命器官。

三、自救救人之工具：今日吾人日常之生活，常須接近水面，故危險頗大，時有需要游泳之智識，或為救自己，或為救人生命之用，按近年社會上之統計，每年溺斃者，為數之巨，殊屬驚人，故吾人生於今日，實宜入八學。

游泳要訣

一、自信 切不可見水生畏，宜抱親善之義，與水為友。

二、平衡 身體須直而平，不可心慌意亂，手足無定，若然則必失重心，而沉入水中。

三、放鬆 欲求游泳姿勢優美，務須放鬆肌肉，然此非勤苦練習不可。

四、協合 上下肢動作務須洽合時節，方可協合。善游泳者無不四肢協合，故當注意。

五、正確 有正確之姿勢，然後能游泳完善，初學者應求緩慢細心，因速則易誤，難得正確之姿勢，苟

不良之姿勢養成習慣，雖欲改正，殊非易事。

六、合拍 呼吸合拍為游泳之秘訣。吸時須自口中入，呼時須由鼻內出。呼吸之速度大概較平時加速二倍。

游泳基本練習

一、正確呼吸之練習

初學游泳者，必須先勝過身體沉入水中，及頭部浸入水中之恐懼，最普通之表示，即初學者每當入水之時。無意將全身肌肉收縮，或於水中狂亂呼吸，若須勝過此種心理，可行下列練習：

第一部練習

(一)吸氣 (二)握鼻 (三)浸面 (四)還原

第二部練習

(一)吸氣 (二)浸面 (三)睜眼 (四)還原

第三部練習

(一)吸氣 (二)浸面(眼須睜開)：呼氣

(三)頭向左轉：吸氣

注意點：

(一)呼吸時不宜將頭頂高舉出水，使口無形浸下。

公 牘

(二)口出水後：應將餘氣向外呼，然後再作第二次之吸氣。

(三)呼吸時不可先將頭部高舉出水然後浸入，致妨害身體之平衡，初學者切須注意此點。

二、身體平衡及胸浮前進之練習

身體之浮於水面，須要二項條件，一為浮力，一為平衡，二者缺一則不能浮於水面。

(一)面部入水胸浮之練習

先深吸氣，次將頭浸入水中，雙足自然浮於水面。

(二)面部入水胸浮前進之練習

先深吸氣兩手平上舉，兩臂附於兩耳側，身體前浸入水，兩腿提起伸直，兩腿緊併攏，然後用兩腳面上下擊水，則身體便能向前推進。

注意點：全體自上至下須成一直線

三、背浮及背浮前進之練習

1. 背浮練習

先深吸氣，須將兩手左右平伸，手心向下，肩低入水中，將頭向後低，直至耳浸入水為度，次將右腿

舉起與左腿一同平伸水面(腿略分開)同時胸部與臀部均須挺伸水面。

2 背浮前進之練習

前項背浮中，將兩手緊貼身側，兩腿併攏伸直，膝可微曲，脚上下擊水。

注意點：擊水時右足稍向左踢，左足稍向右踢。

背游式(仰泳)

背游式之種類頗夥，就效用而言，以基本背游式為最。就速度而論，以雙臂交換出水背游式為最。此外尚有雙臂同時出水背游式，其功效速率均不如前二種，故略而不述。

一、基本背游式：基本背游式動作簡易，頗適於初學者，且於救生術中為用頗巨，其背游之姿勢如下：

最初仰臥於水中，胸部挺起，頭向後仰，雙臂附於身邊，雙腿均伸直，然後將雙手提起與肩成平行線(手置於胸上，雙肘靠緊身旁)再將雙手向左右伸直。同時雙腿自膝部彎屈，足向臀部靠攏。最後雙臂用力向身邊划，同時雙腿用力合攏，至伸直之部位。

注意點：

1 游時頭不可高舉出水，致足下沉。

2 肘不可向身外張開，因此可略減前進力。

3 雙膝不宜高舉水面及靠攏，因如此不僅有碍前進，且使身體下沉。

4 臂腿之動作不可過速或急振，因如此極易疲倦，且妨碍前進。

5 游時身體均不可成半坐之姿勢，致身體下沉妨害前進。

二、雙臂交換出水背游式：此種游式。因其速度較大，極適於比賽之用。其姿勢如下：

注意點：

1 游時頭不宜高舉，因此易使身體疲倦，且致足下沉。

2 臂向前復原時，手不可在身體之上而高舉，因如此身體宜向下沉。

3 臂復原時不可成半彎之姿勢，致臂部不能完全伸直，而減其速度。

4 臂復原時肘不宜於水中洩動，致生阻力。

- 5 擊腿時足趾須伸直，否則致減少擊時之氣力。
- 6 背游時不可作半坐之姿勢，因如此不但有碍前進，且使身體下沉。

側游式

側游式係各種游泳式樣中之基礎，且於救生術上，有非常重要之價值，良以用此種游式拯救溺者，不問其人是否失覺或強爭，均有莫大之效果。無論何人果能精通此種游式，不難省力而致遠。

一、側游式之姿勢：

側游式通常以臥於右側者居多，然以左右兩側並用為佳，游時先取側臥之姿勢，頭部平臥水中，僅留口出水面，以便呼吸，雙腿伸直，在上之臂置於身旁，手掌附於大腿，在下之臂前伸，手掌向下，使全身成爲一直線，兩臂交換向後划，臂向前伸時不可搔水，致生巨大之阻力，所有臂之動作均在水中，不得伸出水面，腿之動作用「翹踢」，先將兩腿分開，惟膝部仍然接觸，在上之腿向前，在下之腿向後，同時伸出。兩者之距離自在下一腿之足趾至在上一腿之足踵，不得過二呎，且分腿時須和緩，合腿時則須用力挾水。當在下一臂伸至前方及在上

一臂向後划之際，腿須於此時分開及挾攏，則身體自然浮起而前進。

二、注意點：

- 1 游時不宜將頭高舉水面，若然身體易致疲倦及下沉。
- 2 雙臂不可同時向後划，因易使身體下沉及發生劇烈之振動。
- 3 划時臂不可向身外繞大圈，因如此不僅費力，且身體易向胸前或背後翻轉。
- 4 划時在下之臂用力不可較在上之臂爲大。致游時發生振動。
- 5 臂回復原位時，不宜用力，致有碍前進。
- 6 游時膝不宜屈，因此亦有妨礙前進。
- 7 游時須常保持正確之側游姿勢，身體不可至半前或半後之部位，致失平衡，而生巨大之阻力。
- 8 須待在上之臂開始於水中向下划時，方可踢腿吸氣，因此係正確之時間，及協合之動作。

爬游式（自由式）

爬游式係游泳式中之最高峯。在各種游式中，其速率之大。無與倫比，不僅於短距離游泳中佔最大之勢力。即於長距離

游泳中，亦非常重要。爬游式產於澳洲。長於英國，而完成於美國，故今日所謂爬游式，大都指美式而言。

一、爬游式之姿勢：

1 最初習爬游式中之上下踢腿，兩臂取單獨之動作，再將踢之動作與兩臂之動作聯合一氣，成爲以下之節拍——腿每四擊（六擊八擊或十擊）時，雙臂繞全身一週。此種游式實造成游泳界中之新紀元，故今日世界奧林比克大會中之優勝者，均採用之。

2 在爬游式中臂之動作，乃用兩臂交換伸出水面向後划。當臂前伸時肘須抬高微屈，與水面稍離，手心稍向外張，向前速伸，然後入水。向後用力划動，兩臂須交換動作成一圓形，吸氣時僅將頭部側轉，身體無須轉動。在四擊式中每當一臂前伸時腿即上下擊動二次，在六擊式中每當一臂前伸時，腿上下聯擊三次，在八擊式中每前一前伸，腿上下聯擊四次，在十擊式中每前一前伸，腿上下聯擊五次。雙腿分離之程度亦因擊腿次數之多寡而異。在四擊及六擊式中腿部動作之距離爲十四吋及十八吋之間，在八擊式中縮至十二吋之間。而十擊式中則相距僅十吋之間耳。

二、注意點：

- 1 吸氣時不可將頭高舉水面，因如此不但致足步下沉，且有碍身體之平衡。
- 2 游時切記不得將頭高舉出水，致身體易於疲倦。
- 3 游時亦不宜將頭部全浸水中，致生阻力。
- 4 吸氣時僅將頭側轉，不可將身體自胸向側轉，因此妨碍身體之平衡。
- 5 臂向前回復原位時，手不宜高舉，肘不得在水中洩動，致生強大阻力。
- 6 臂向前回復原位時，手須止於頭前面之遠方，使臂划時能得較長之水距。
- 7 臂向後划舉時手不宜高舉水面，致白費氣力。
- 8 游時手指須合攏，使划時得力。
- 9 臂伸至前方時不可過於伸直，致肩部下壓，而身體轉動。
- 10 划時臂不可有曲折之動作，致失氣力。
- 11 腿上下連擊時，切不可明顯屈膝，或將足高舉出水，因如此不僅限制小腿之動作，且失氣力。
- 12 擊腿時不宜過於分開，致礙前進。

胸游式(蛙式)

胸游式亦稱蛙式，蓋因其動作實取法於池沼之青蛙。在各種游式中，唯有此種游式吸氣時，頭須高舉水面，但此游式之效用頗夥，除救生時於水中用以帶進溺者外，尚可用以踏水。就體育上言之，其對於全身平均之發展及胸部之發達，均為極良之運動。

一、胸游式之姿勢：

在此游式中身體須繼續臥於胸部，兩肩與水面平行。在動作之起首及完畢時，身體向後彎，雙手伸於頭前，手掌合併，(手指靠攏)雙腿伸直，雙足靠攏，(足趾略向側伸)於是手掌略向外轉，雙臂同時向後划，止於肩平，屈肘，雙手向內合攏，(母指接觸)同時向外屈膝。(足踵靠攏，足趾向後及微向外)再將雙臂向前伸直，(手掌向下)同時雙腿向外踢而轉向後踢，至雙腿合攏伸直之部位，遂至原始之姿勢。當雙臂向後划時，舉頭出水面，由口吸氣，當雙腿收縮時，閉口保持呼吸，當雙臂伸直至前方及踢腿完畢時，自鼻呼氣。

二、注意點：

1 吸氣時頭可略舉出水，惟不宜過高，致身體下沉。

公 續

2 當臂與腿均屈時，不宜用力。因用力則反有礙前進。

3 腿不宜向下踢，因如此消費踢腿之氣力。

4 當臂腿一同伸時，須用足踵用力推水，(踝屈)否則妨害前進。

5 若使身體與水面保持平行及接近水面，則阻力自然減少。

踏水

無論何人苟不知踏水之方法，其於游泳一道尚不得謂為完全通曉。蓋水中各種各色之遊戲，均非善於踏水者不克參與，又於救生術中亦非精於踏水者不能將溺者舉出水面，故踏水之為用甚廣，不僅初學者所宜學習也。

踏水之方法不一，其腿部之動作有用「盤旋踢」者，有用「蛙式踢」者，再有「剪踢」者。其中以前二者功用較大，但盤旋踢學習較難。在盤旋式中雙膝高舉，左腿向左，右腿向右，連續繞圈。

在蛙式踢中除身體直起外，腿之動作悉與胸游相同，其利益在能用較小之氣力，獲得較長之直立姿勢。「剪踢」式雖亦可採用，然遇雙手因事於水面忙碌之際，其效用遠不如前二者。踏水時雙手於水中向左右畫「8」字形之動作，同時加以以

上所書任何一種腿之動作可也。

青島特別市公署訓令

第二三七三號

廿八、六、十五日

(爲令知准青島在勤武官府函開以後向第四艦隊司令部呈文書類祈另抄一份送交轉呈武官府 由)

爲訓令事案准

青島在勤海軍武官府六月五日箋函內開逕啓者今後如貴署向第四艦隊司令部呈送呈文書類時務祈再另抄寫一份送交本府爲荷又准

第四艦隊司令部六月五日通知內開爲通知事今後凡呈請第四艦隊司令部呈文書類務希經由青島在勤海軍武官轉呈可也各等因准此應行併案通令知照除分行外合行令仰該局知照此令

青島特別市公署訓令

第二三五六號

廿八、六、十五日

(爲令知准內政部咨開關於清涼飲料營業者取掃規則一案抄發該項規則仰遵照辦理 由)

爲訓令事案准

內政部六月一日第一四四九號咨文內開爲咨行專案查清涼飲料水營業者取掃規則牛乳營業取掃規則飲食物防腐劑取掃規則飲食物用器具取掃規則飲食品製造場所衛生管理規則污物

掃除條例污物掃除條例施行細則管理飲水井規則自來水規則等共九種均已公布在案時屆夏令預防疫病流行自應按照法規妥籌辦理除分行外相應檢同該規則等各一份備文送達即希查照辦理並飭所屬一體遵辦等因，附清涼飲料水營業者規則等

各一份承准此除污物補除條例及自來水規則業經政府公報不
再抄發並咨復暨分行警察衛生兩局外，合行抄發該項規則令
仰該局遵照辦理爲要此令

附 飲 食 品 製 造 場 所 衛 生 管 理 規 則

廿八年三月廿三日內政部令公布

第一條 關於飲食品製造場所應注意之衛生事項除法令別有
規定外應依本規則之所定

第二條 飲食品製造場所應有之衛生設備及注意事項如左

- (一) 應設嚴密有益之垃圾箱及適宜之排水溝
- (二) 窗戶應裝鐵紗防蠅飛入
- (三) 場內須光線充足空氣流通
- 如爲製造麵包之場所並須有適當之排塵設備
- (四) 應設適合衛生之盥洗室及廁所
- (五) 應有器具消毒之設備
- (六) 應多置痰盂每日清洗一次並加消毒劑場內並須廣貼禁止隨地吐痰之標語
- (七) 應多備潔白套衣以供作工工人穿用並須勤加洗換以保持清潔
- (八) 製造場所房屋每年至少須刷洗一次
- (九) 除家貓外不得在場內豢養牲畜
- (十) 製造或儲藏飲食品之處所不得並作住宿或聚食之用
- (十一) 其他外保持清潔所必要之事項

公 牘

第三條 工人於雇用時應施健康檢查以定去留雇用後應再按
年檢查一次

第四條 犯肺癆病花柳病皮膚及病其他傳染病者不得雇用

第五條 製造場所內發生傳染病時應即報告於該管衛生機關
實行隔離預防必要時並得停止工人工作

第六條 工人須概令種痘並須遵照該管衛生機關之指示施行
各項傳染病之預防注射及其他預防方法

第七條 工人應保守左列各項衛生習慣

- (一) 工作前及大小便後均應洗手
- (二) 工作時應穿着清潔之套衣
- (三) 不得隨地吐痰
- (四) 不能用口將任何流質噴於食物之上
- (五) 不得用口涎粘貼標記於食物或其他包裹物上

第八條 製造飲食品須選用清潔新鮮之原料不得以陳腐或其
他不合衛生之物品參雜使用其供製造清潔食品使用
之材料牛乳等物非經煮沸或以其他方法消毒後不得
使用

第九條 貯藏飲食品之處所與物品應依左列各款規定保持清
潔(一) 凡飲食品及其原料應貯藏於清潔通空氣之處
所並須嚴防蒼蠅及其他污物進入(二) 凡飲食品及其

原料不得存儲於廁所牲畜所或其他不合衛生之處所
 (三)凡遞送或交人販賣之麵包糖菓等物須用蠟紙或其他適宜之物包裹或盛貯之以免灰塵蒼蠅之沾污
 (四)凡麵包菓等物在門市發售或沿路販賣者須置於玻璃櫥罩紗或其他適宜器物之內此項器物並須勤加洗滌以免穢污

第十條 製造飲食品之器皿應依左列各款規定保持清潔(一)凡器皿使用完畢應即收拾清潔並不得取作洗濯衣物之用(二)凡廠內及遞送飲食品所用之藍袋車箱不得置藏被褥或其他不潔物品(三)凡遞送飲食品所用之藍袋車箱均應收拾清潔妥加遮蓋並須將工廠名稱地址標明其上(四)凡盛裝牛乳及製造清涼食品(例如汽水冰其林)所用之器皿非經煮沸或以其他方法消毒後不得使用

第十一條 違反第二條至第十條之規定者由衛生檢查人員隨時糾正之糾正後仍不遵行者該管衛生機關得依修正飲食物及其用品取締條例第四條之規定制裁之

第十二條 本規則如有未盡事宜得由內政部隨時修正之

第十三條 本規則自公布之日施行

清涼飲料水營業者取締規則

廿八年三月廿三日內政部令公布

第一條 本規則所稱之清涼飲料水係指供販賣用之汽水果實水糟打水及其他含有碳酸之飲料水而言所稱之清涼飲料水營業者係指以清涼飲料水之製造(汲取礦泉以供清涼飲料水之用者包含在內)或販賣為業者而言

第二條 凡以製造清涼飲料水為營業者非經該管官署認可後不得開業該管官署於認可時應派衛生技術人員檢查其製造場之設備構造及其用水
 第三條 調製器盛器量器其接觸飲料水部分如係以銅或鉛及其合金所製者營業不得使用但經鍍錫或施行不害衛生之其他方法時不在此限

第四條 清涼飲料水之製造或貯藏不得使用有害衛生之色素與芳香質或防腐劑

第五條 營業者對於左列各種清涼飲料水不得販賣或以販賣之目的陳列或貯藏

(一)水質濁濁或變敗者(二)有沉澱物或固形之夾

雜物者(三)含有鹽酸硝酸硫酸或其他遊離礦酸者
(四)含有砒素鉛質或銅錫砂質者(五)含有有害衛
生之色素芳香質或防腐劑者

果實水及其他供飲用之類似製品依其原料之性質
成製造方法不能避免混濁或有沈澱物夾雜物者不
適用前項之規定

第六條 清涼飲料水製造者應將其姓名或公司名稱及營業
所所在地製造之年月日等項記明於容器之封緘紙
上含有色素之清涼飲料水其製造或輸入者應於其
容器上表明人工着色字樣

第七條 清涼飲料水營業者應就清涼飲料水之調製器容
量器及製造或處理之場所極力保持清潔

第八條 清涼飲料水營業者不得使用患癆瘵癩瘡梅毒諸
病或其他傳染病人調製清涼飲料水或任其出入於
製造場所

第九條 該管官署對於違反第三條規定之器具與第五條第
一項所列各種清涼飲料水得依食物及其用器取締
條例第一條之規定處理之對於違反本規則規定之
清涼飲料水營業者亦同

第十條 該管官署為執行本規則得依飲食物及其用品取締

條例第二條之規定行使其職權

第十一條 清涼飲料水營業者貼用記載虛偽之封緘或塗改原
封緘或使他人貼用塗改者該管官署應處以二十日
以下之拘留

第十二條 違反第二條第一項之規定未經認可而營業者該管
官署得處以二百元以下五十元以上之罰鍰

第十三條 違反第三條至第五條之規定者該管官署得處以三
十元以下之罰鍰

第十四條 違反第六至第八條之規定者該管官署得處以二十
元以下之罰鍰

第十五條 清涼飲料水營業者為未成年人或禁治產人時前三
條罰則適用於其法定代理人但未成年關於其營業
有完全之行為能力者不在此限

代理人受雇人或其商業上使用人因執行業務觸犯
罰則時由營業者負其責任

第十六條 本規則如有未盡事宜得由內政部隨時修正之

第十七條 本規則自公布之日施行

牛乳營業取締規則

廿八年三月廿三日內政部令公布

- 第一條 本規則所稱之牛乳係指供販賣用之全乳及脫脂乳而言所稱之乳製品係指供販賣用之煉乳脫脂煉乳及乳粉而言所稱之牛乳營業係指以牛乳及乳製品之榨取製造販賣為營業者而言
- 第二條 牛乳之比重全乳應於攝氏十五度之溫度為一·零二八至一·零三四脫脂乳應於攝氏十五度之溫度為一·零三二至一·零三八全乳之脂肪量百分中應為三·零分以上脫脂乳之乾燥物質百分中應為八·五分以上
- 第三條 煉乳之脂肪量百分中應為八·零分以上和在煉乳或脫脂煉乳中之蔗糖量與乳糖合計百分中應為五·零以下
- 第四條 凡以榨取牛乳或製造乳製品為營業者非經該管官署認可後不得營業該管官署於認可時應派衛生技術員檢查其場所之設備及構造
- 第五條 營業者不得由左列之牛榨取牛乳

- (一) 現有疫病 熱性病 狂犬病 乳腺病 逆氣 哮喘 赤痢 炭疽 黃疽 腫疽 膿毒症 尿毒症 敗血症 痘瘡 流行性鵝口瘡 傳染性胸腹膜炎 腐敗性子宮炎 中毒亞不答 放線狀菌病等病症者
- (二) 初服毒藥劑藥其藥性可傳入乳中者
- (三) 生產未滿七月者
- 第六條 營業者處理牛乳及乳製品不得使用銅器鋅器含鉛盪磁器及塗有蓄性抽藥之陶器
- 第七條 營業對於左列各種牛乳不得販賣或以販賣之目的陳列或貯藏
- (一) 已腐敗者(二) 有他物混合者(三) 粘稠或變色反帶苦味者(四) 由第五條各款之牛所榨取者(五) 乳質不合於第二條之規定者
- 第八條 營業者對於左列各種乳製品不得販賣或以販賣之目的陳列或貯藏
- (一) 已腐敗者(二) 有他物混合者(三) 以第六條所規定之容器儲存者(四) 以前條第一款至第四款所規定之牛乳為原料者

第九條 煉乳及脫脂煉乳其乳質不合於第三條之規定者營業者不得販賣或以販賣之目的陳列或貯藏

第十條 營業者應於牛乳之容器上按其乳之種類分別記明之不得彼此混冒

第十一條 營業應就牛乳或乳製品之調製器容器量器及其處理場所極力保持清潔

第十二條 營業者不得使用患癆瘵瘰癧梅毒諸病或其他傳染病人處理牛乳乳製品及所用器皿或其出入於處理之場所

第十三條 營業者對於罹傳染性病之牛應嚴行隔離

第十四條 該管官署應隨時派衛生技術人員檢視牛乳營業者之牛如發現有病牛應於其角上烙印標記或以有記載之環繫於其耳（前項標記或耳環非得該管官署之許可不得除去）

第十五條 該管官署對於第五條各款之牛第六條管器內之牛乳及乳製品第七條各款之牛乳第八條各款及第九條之乳製品得依修正飲食食物及其用品取締條例第一條之規定處理之對於違反本規則定之營業者亦同

第十六條 該管官署為執行本規則得依修正飲食食物及其他品取締條例第二條之規定行使其職權

第十七條 違反第四條第一項之規定未經認可而營業者該管官署得處以二百元以下五十元以上之罰鍰

第十八條 違反第五條至第九條或第十四條第二項之規定者該管官署得處以百元以下之罰鍰

第十九條 違反第十條至第十三條之規定者該管官署得處以五十元以下之罰鍰

第二十條 營業者為未成人或禁治產人時前三條罰則適用於其法定代理人但未成年人關於營業有完全之行為能力者不在此限代理人受雇人或其商業上使用人執行業務觸犯罰則時由營業者負其責任

第二十一條 本規則如有未盡事宜得由內政部隨時修正之

第二十二條 本規自公布之日施行

飲食物防腐劑取締規則

廿八年三月廿三日內政部令公布

第一條 本規則所稱之防腐劑指左列各物質及其他化合物

或配合物而言(1)那夫脫兒(1)來曹兒精知莫兒(3)發兒莫西白希得(4)希諾曹兒(5)蟻酸弗阿兒(6)水素水楊酸(7)鹽素酸礪酸(8)昇亞亞硫酸(9)次亞硫酸(10)亞硝酸(11)安息香酸

第二條 凡供販賣用之飲食物其製造或貯藏不得使用前條所列各防腐劑

第三條 第一條所列各防腐劑不得以供給飲食物防腐用之目的而販賣製造或貯藏

第四條 該管官屬對於違反第二條規定之物品及營業者得依飲食物及其用品取締條例第一條之規定處理之

第五條 該管官屬為執行本規則得依飲食物及其用品取締條例第二條之規定行使其職權

第六條 違反第二條或第三條之規定者該管官屬得處以三十元以下之罰鍰

第七條 營業者為未成年人或禁治產人時前條規則適用於其法定代理人但未成年入關於其營業有完全之行為能力者不在此限代理人受雇人或其他商業上使用人因執行業務觸犯前則時由營業者負其責任

第八條 本規則如有未盡事宜得由內政部隨時修正之

第九條 本規則自公布之日施行

飲食物用器具取締規則

廿八年三月廿三日內政部令公布

第一條 本規則所稱之飲食物用器具係指飲食物器割烹具及其他調理器容量器貯藏器而言

第二條 營業者不得以純鉛或含鉛百分之十以上之合金製造或修繕飲食物用器具

第三條 營業者不得以含鉛或亞鉛之橡皮製造哺乳器具

第四條 飲食物用器具接觸飲食物部分不得以含鉛百分之二十以上之合金鑲鑲及以含鉛至百分之五以上之錫合金鍍布鑲屬於罐頭外部之合金其含鉛不得至百分之五十以上

第五條 施用砒或砷或純藥之飲食物用器具如以含醋酸百分之四之水經半小時煮沸能溶出砒素或鉛質者營業不得製造或修繕之

第六條 以銀或合金製造之飲食物用器具其接觸飲食物部分之鍍金層剝落或失其固有之光澤者營業者不得繼續使用

第七條 營業者對於所製造或輸入之金屬性飲食物用器具

應以印記或他種不易剝奪之方法表示其商號或標

記以資識別違者其器具不得販賣或以販賣之目的

貯藏陳列

第八條 違反第二條至第五條規定而製造或修繕之飲食物

用器具不得販賣或以販賣之目的貯藏陳列或營業

上之使用

第九條 該管官廳對於違反第二條至第七條規定而製造或

修繕之飲食物用器具及其器具內之飲食物得依飲

食物及其用器取締條例第一條之規定處理之屬於

違反本規則規定之營業者亦同

第十條 該管官廳對於本規則所定之飲食物及其用品以修

修例第二條之規定

第十一條 違反第二條至第八條之規定者該管官廳得處以三

十元以下之罰金

第十二條 營業者為未成年入或禁酒人時其修繕或製造於

其法定代理人但未成年入屬於營業有完全之能

力者不在此限代理人受雇人或其他商業上使

用人因執行業務能犯時由營業者負其責任

第十三條 本規則如有未盡事宜得由內政部隨時修正之

第十四條 本規則自公布之日施行

污物掃除條例施行細則

廿八年三月二十三日內政部令公布

第一條 依污物掃除條例應掃除之污物為厩厩汚泥積水及

糞溺四種

第二條 土地房屋之所有者或佔有者為保持其地城

內或建築物內之清潔應履行下列各事

(一)備適當之容器以容厩厩汚泥(二)備適當之溝

渠以通積水(三)備適當之便所以容糞溺

而後應將容器及溝渠便所之式樣由該管官廳酌量

地方情形規定之其私設溝渠得將積水於公共溝渠

或該管地方行政機關指定之適當地點

第三條 該管地方行政機關應將各戶糞溺之污物搬運於一

定地點其糞溺可堆積者應於該管地方戶口稠密之地

須每日搬運一次

第四條 該管地方行政機關應建築公共溝渠使積水排洩於

一定地點為預防公共溝渠發生障礙須隨時為必

要之設施

第五條 該管地方行政機關應於相宜地點建築適於衛生之

公共便所並隨時修繕之其私人意見與利所設置之便所應一律禁止

第六條 該管地方行政機關應指定掃除監視人員執行左列各職務(一)指揮掃除人員實施掃除並監督之(二)巡視公共溝渠公共便所及屋前污泥之堆積場燒除場並其他關於掃除之設備(三)巡視私人掃除之實況並私有溝渠便所及其他關於掃除之設備前項掃除監視人員以衛生稽查員或其他相當人員充任之

第七條 掃除監視人員依污物掃除條例第六條之規定入私人之土地或房屋內查視掃除之施行及實況時應於日出後日入前着用制服並攜帶執照行之

第八條 依污物掃除條例第七條之規定以外於不履行掃除義務者進行警告時應以書面說明事由送達該應受警告人

第九條 依本條例施行有礙於特定事項之義務者應以三元以下之罰鍰

第十條 違反本條例之規定者應以三元以上十元以下之罰鍰或三元以上之罰鍰

第十一條 關於公共道路及場所之掃除之應層適用第二條第一項第一款及第三條第一項之規定

第十二條 關於本條例之處理得因地方情形由義務者自行處分暫不適用第三條之規定

第十三條 本細則所定公共便所之設備對於本細則施行後一年內完成之

第十四條 除本細則所定各項辦法外關於保持清潔之方法及設法該管地方行政機關得於不抵觸本細則規定範圍內酌設其他必要之規定

第十五條 本細則如有未盡事宜得由內政部隨時修正之

第十六條 本細則自公布之日施行

管理飲水井規則

廿八年三月廿三日內政部令公布

第一條 凡水井取飲者應遵照左列各條之規定

第二條 水井竣工後應經主管衛生機關查驗合格方准開水

第三條 水井之構造應依照左列各條之規定

(一) 水井之構造應依照左列各條之規定

(二) 水井之構造應依照左列各條之規定

(三) 水井之構造應依照左列各條之規定

(四) 水井之構造應依照左列各條之規定

(五) 水井之構造應依照左列各條之規定

(六) 水井之構造應依照左列各條之規定

(七) 水井之構造應依照左列各條之規定

(八) 水井之構造應依照左列各條之規定

(九) 水井之構造應依照左列各條之規定

(十) 水井之構造應依照左列各條之規定

(十一) 水井之構造應依照左列各條之規定

(十二) 水井之構造應依照左列各條之規定

(十三) 水井之構造應依照左列各條之規定

(十四) 水井之構造應依照左列各條之規定

井內(二)井之度深至少達營造尺三十尺以上深井應達二百尺以上(三)井口須加蓋防護以防危險及穢物入井(四)井欄須高出地面二尺以上防地面汚水入井

第四條 凡鑿井地點應距離廁所及溝渠在營造尺一百五十尺以外但因土地狀況有不得已情形經該管衛生機關核准者不在此限

第五條 凡已鑿之井係供飲料用者該管衛生機關認爲必要時得令所有者按第三條各款規定加以修改但該條第一二兩款情形得酌量展期施行公井之構造與第

三條各款規定不合者由該管衛生機關按照修改之第六條 凡已鑿之井非供給飲料用者該管衛生機關認其本質不良無法改善時得令改鑿或將其封閉

第七條 井水之清潔方法另定之第八條 井主不遵行修改義務時該管衛生機關得代爲修改令井主負擔所需費用

第九條 違反本規則規定者該管衛生機關得處以十日以下之拘留或十元以下之罰鍰第十條 本規則如有未盡事宜得由內政部隨時修正之

第十一條 本規則自公布之日施行

呈特別市公署 第二〇七號

廿八、六、十七日

(爲填具電台調查表呈請核轉由)

呈爲呈復事案奉

鈞署第二三三九號訓令內開爲訓令專案准行政委員會情報處六月六日情咨字第二〇二號公函內開逕啓者本處茲爲查核華北各地中外設立廣播電台之現狀起見用特制定廣播電台調查

表一種函請查照即希轉飭所屬依照表式詳細查明填送過處以資參考至經公設等因附請表式准此合行檢同該表令發該局仰即迅予詳約查填呈備以辦爲要此令計書廣播電台調查表十二張等因奉此遵即按照表例各節查填註完竣理合檢同原表具

文星號就七

德源號轉運三

直長赴

經警署電台調查表

社會調查表

行政委員會情報處廣播電台調查表

電台名稱	地址	負責人姓名及其國籍	設立年月	呼號	波長	每日廣播節目種類	經費之來源
青島廣播電台	青島貯水山路七號	台長 高橋左太郎 日本	中華民國二十七年三月二十一日	X G D P	週率 九二三千週波	新聞 演講 音樂 音樂等	北京中央廣播電台

青島特別市公署訓令

第二四二八號

廿八、六、十九日

(各委制定青島特別市憲法行政準備事務局規程知照並飭遵照由)

為訓令事查制定青島特別市憲法行政準備事務局規程及該局
業務規程業於本月十二日及布施行茲分行令仰該局遵照
該規程知照並飭遵照此令

附規程

青島特別市憲法行政準備事務局規程

廿八年六月十二日公佈

第一條 本局設於青島特別市憲法行政準備事務局
第二條 本局局長由市長委任之
第三條 本局局長由市長委任之

第四條 本局局長由市長委任之

第五條 本局局長由市長委任之

第六條 本局局長由市長委任之

第七條

第五條

事務主任由局長之職務
事務主任由局長之職務
事務主任由局長之職務

第六條

青島特別市憲法行政準備事務局規程

廿八年六月十二日公佈

第一條 本局設於青島特別市憲法行政準備事務局
第二條 本局局長由市長委任之
第三條 本局局長由市長委任之

第四條

第五條 本局局長由市長委任之

第六條

第七條 本局局長由市長委任之

第八條

市長核定

第四條 事務主任接受指示或命令之文書或處理事項後應

即送達或傳達於各局長

第五條 依照前條處理事務或處理上必要之主管局科股之

往復文書及傳達等項有指示者其家須經由該局長

務局送達傳達於各局長

第六條 因特別指示由主管局長或主任直接傳達或轉達之文

青島特別市公署訓令

第一三四三號

中華民國二十六年七月二十日

(公署土地整理委員會臨時組織法由)

為訓令事查本會前經呈請市長核定在案茲將該會臨時組織法

二任及本會執行分行政務等項擬定臨時組織法及辦事規則

應即遵照各

此令

青島特別市公署

市長 王伯群

第一條 本會定名為青島特別市土地整理委員會

第七條 凡本規程所定事務處理以外之事項應適用市公署

規程

附 則

本規程自公布之日施行

第二條 本會設委員若干人由市長聘任之

第三條 本會設秘書長一人由市長聘任之

第四條 本會設秘書一人由市長聘任之

第五條 本會設各組組長一人由市長聘任之

第六條 本會設各組組員若干人由市長聘任之

第七條 本會設各組組員若干人由市長聘任之

第八條 本會設各組組員若干人由市長聘任之

第六條 勸業司勸業司之定則，應由勸業司會議通過之。

見

第七條 委員長有事時，由副委員長指定委員代理職務。

第八條 本委員會由委員長召集之。

第九條 本委員會非經中日兩國委員各定額之半數以上出席，不得開會。

第十條

對於本委員會之意見，以出席委員數之過半數表決之，可否同數時，由委員長決定之。

第十一條 本委員會設秘書二人，以勸業司管理員及勸業司員充之。

第十二條

本委員會委員長之命，應由本委員會之議決。

第十三條 本委員會之會議，應由委員長召集之。

第十四條 本委員會之決議，應由出席委員各定額之半數以上出席，始得開會。

第十五條

本委員會之決議，應由出席委員各定額之半數以上出席，始得開會。

碎語

宗教的實踐，是重人而不重神，才新學在，有宗教的實踐，重神而輕人，學才新學而輕人。在宗教中，神是多於人的，人的實踐，是重人而輕神，神是多於人的。實踐，是重人而輕神，神是多於人的。實踐，是重人而輕神，神是多於人的。

說實話，重神的人，是一時的，重人而輕神的人，也是一時的。說實話，重神的人，是一時的，重人而輕神的人，也是一時的。說實話，重神的人，是一時的，重人而輕神的人，也是一時的。

一、道無一是不變的勢力。信用是力，可靠的資本。也可以說：道是無形的勢力。信用是無形的資本。古語先賢的屍骨，雖然已化成灰塵。可是他們的勢力，至今還能變化人心。有一些老商店，并無許多資本，然而正能日增月盛。原因，就是因為其信用二字，守不失。

在宗教中，重神而輕人，重人而輕神，重神而輕人，重人而輕神。在宗教中，重神而輕人，重人而輕神。在宗教中，重神而輕人，重人而輕神。

一、少壯老成。一、少壯老成。一、少壯老成。一、少壯老成。一、少壯老成。一、少壯老成。一、少壯老成。一、少壯老成。

自從一羣叛徒多一句話，由野心的學者是出以才，其無數的青年男女，走了許多的罪，其正父給無數的青年男女，走了許多的罪，其正父給無數的青年男女，走了許多的罪。

自一羣叛徒多一句話，由野心的學者是出以才，其無數的青年男女，走了許多的罪，其正父給無數的青年男女，走了許多的罪。

局務報告

社會局二十八年七月份工作報告

一、調查本年一月至六月份雨量及現屆麥收情形

准內政部咨請調查本市本年一月至六月份雨量及現屆麥收情形經據社會局調查呈報一月至四月間雨水調和惟五月間暴風時作雨量不足因正在小麥抽穗之時天氣成災致麥作歉收每畝產量僅得七成當即咨復內政部矣

二、灌鑿農村水井計劃

社會局鑒於本市農村時感旱災並缺乏飲料之苦經特補助各款指導農民鑿井以資救濟此項計劃經先後派員在青島鄉村及即墨兩區水井數目如下

三、調查各委(首領類)的草

准青島陸軍特務機關並與亞院函詢調查各委的草情形可將進入及青島市外各縣各處所有荒草及野山草等項可種香菜之面積究有若干以備種植之參考農民亦願將社會局派員調查各處荒草表冊分別派發矣

四、編譯棉花病蟲害防治法

社會局為增進棉農之智識起見特行編譯棉花病蟲害防治法

五、編譯甘蔗種植法

查本地甘蔗種植於培養時因受日光及空氣不足之影響呈粉化狀態社會局現擬提倡改良採用室外裝置溫床培養並編譯新法培養書以供參考

六、工業調查事項

一、代與亞院青島出發所查本市工廠調查表
二、代建設總署調查本市發電事業現狀現已辦理完竣查復矣

三、調查本市各工廠用水用電量及核對年月日以便填入

四、調查本市各工廠之衛生狀況及核對年月日以便填入
五、調查本市各工廠之安全狀況及核對年月日以便填入
六、調查本市各工廠之環境衛生狀況及核對年月日以便填入
七、調查本市各工廠之勞動狀況及核對年月日以便填入
八、調查本市各工廠之生產狀況及核對年月日以便填入
九、調查本市各工廠之銷售狀況及核對年月日以便填入
十、調查本市各工廠之利潤狀況及核對年月日以便填入

離與滿洲炭競爭輸出困難已否復實業部矣

八、調查本市各銀行營業狀況

為明瞭本市金融情形起見社會局會令各銀行將每月營業狀況及匯兌收支狀況於次月十五日以前呈報一次並於首次呈報時將存款利率貸款利率對於每戶貸款及存款最高額及與事變前不同之點呈報以資參考

九、調查棉業課稅

准漢口軍特務部長照會應依照附開各項迅速將棉業課稅情形調查見復等由業經飭據社會局會同財政局查明具報因復矣

十、編製零售物價調查表

調查本市零售物價編製成表以備參考並充經濟月刊材料

十一、發給青島果產公司執照

刑據青島果產股份有限公司呈請補領增資登記執照經本署轉咨實業部給照在案茲准實業部頒發利本字第十二號執照一紙經飭社會局轉知該公司具領矣

十二、審核大阜銀行設立案

據大阜銀行籌備委員會委員長丁敬臣呈請設立大阜銀行

經飭社會局會同財政局查核與銀行註冊章程第二條規定尚無不合惟募股程序稍有變通之處現在核辦中

十三、發給商業登記臨時證明書

社會局本月計收商業登記聲請書六十三件填發臨時證明書五十五件

十四、調查歇業商號

據仁盛利，恆豐號，通盛公，源興昌，寶光肥皂廠等商號呈請歇業並繳銷營業執照前來經社會局派員調查查明尚無賬務糾葛均批示准予歇業

十五、續送冷飲商名單

社會局前會將本市冷飲商名單函送警察衛生兩局查照在案本月又將六月下旬及本月上中兩旬已准登記之冷飲商名單按旬分別函送以備檢查上之參考

十六、籌劃商店營業許可辦法

關於發給商業登記執照前經社會局呈准暫依商業登記暫行規則發給執照在案嗣為鄭重起見先行發給臨時證明書以便商民開業茲為運用上關係擬另行編訂發給營業執照暫行規則茲已編竣俟說明書等項辦理就緒即可呈送審核

十七、洗衣業呈請增價

據洗衣同業組合呈以米珠薪桂本公平適中之旨擬改訂洗衣價目連同新舊價目請求核准前來經社會局查核所稱各節尙屬實情增加價目亦稱允當已批示准自八月一日實行

十八、商工連絡委員會舉行常務會議

本月該會曾舉行常務會議三次討論向滿洲國購買雜糧，水道公司股份商店歇業手續組織行商同業公會華人商號由日人預名或採用日本式商號名稱而不加入商會及以後新成立公會盼通知商會等事項

十九、鑛產調查

調查本市砂金鑛區係在李村區彭家莊橫擔石門山等處查彭家莊砂金產於該村山澗之上流河床間砂金爲灰白色粘土層所掩蔽即墨重晶石鑛有十餘處鑛質極佳劉家莊挪城青中埠一帶該項鑛質成分均在百分之九十以上

二十、關於水產事項

- 一、根據水產組合日報編製青島漁業者之獲魚數量及魚種別行市統計表以作斷定漁況預測行市之資料
- 二、編製水產組合魚市場中日經紀人名簿以便調查魚類之供給狀況
- 三、查青島零售組合魚市場六月份之交易額數行市漁

局務報告

業狀況販賣狀況

廿一、核辦青島諸肉類同業公會設立案
據商民董潤亭等呈請設立諸肉類同業公會經社會局查核尙無不合准予備案

廿二、監視水果業同業公會選舉職員

據水果業同業公會呈報於本月六日下午三時假即墨路聚福樓選舉職員由社會局派員前往監視選舉結果戴明正當選正會長楊仁符當選副會長韓兆慶等十人當選董事

廿三、核辦青島妓樓組合改選組長案

據青島妓樓組合呈以前組長蕭恩清任期已滿當開會選舉結果王子英當選組長崔明五王玉堂選副組長等情當經社會局批示准予備案

廿四、核辦中國黃道會四滄分會正副會長就職案

據四滄黃道分會正副會長王佐臣丁廣玉呈報已當選就職等情當經社會局批示准予備案

廿五、辦理房客與房主糾紛案

一、據王松齋等呈請以賃住滋陽路八號房容安里新房主兒島熊吉忽於七月十六日通知各房客限四日一律搬出以覓房不易請緩期兩月以便覓房等情當由社會局

局務報告

派員調查惟新房主係日籍已函請日本總領事館警察署協助調解

二、據管季心等呈以現住觀海一路十一號樓房房主東義興號忽於六月十八日通知房已賣出限三星期內遷出惟覓房不易請為調解等情業由社會局派員調解矣

廿六、物價調查

茲將七月份上中下三旬物價漲落情形調查所得分述如左
糧食類 上旬雜糧價格稍落麵粉仍漲中甸麵粉雜糧來源

已旺足供市民需要惟價格仍漲下旬本市存糧尤見充足本市附近地方小麥已經收穫復有大批外埠雜糧運到但價格仍有漲無落

燃料類

上旬除劈柴稍跌外其他與上月下旬略同中甸火油汽油存貨減少來源不旺致價格大漲其他與上旬相同下旬情形與中甸相同

調味類

上旬豆油生油稍漲香油醬油等項與上月下旬相同中甸因存貨足供一般需要故價格無大變化下旬豆油生油因出口甚多致其價格漸漲其他與中甸同

雞肉類

上旬因存貨足數供給價格與上月下旬相同中甸

三四

豬肉因來源減少存貨不多致價格騰貴下旬豬牛肉來源已旺故價格大跌其他與中甸相似

魚類

上旬因外埠來源漸旺價格稍跌中甸供足應求故價格大跌下旬情形則適於中甸相反

果實類

上旬香蕉蘋果係外埠輸入因來源不敷供給價格稍漲其他與上月下旬相同中甸因存貨頗多加之來源甚旺故價格均落下甸因本市收穫漸豐故價格均落

菜蔬類

上甸因出產不敷市民需用故價格稍跌下旬無甚變化

衣料類

上甸因存貨減少來源不旺價格稍漲中甸情形相同下旬惟棉布稍漲其他並無變化

皮革類

因存貨甚少來源不旺故價格上月昂貴

建築材料類

磚瓦洋灰與上月相同木材因匯兌關係故價格大漲

廿七、編製物價旬報

將按旬調查之物價編成旬報分送本市及外埠各機關以供參考

廿八、勞工狀況調查

社會局以本月本市勞工忽傳減少特派員分赴碼頭及一般勞工聚集處所切實調查據報原青島路一帶向有待僱之勞工四五千入乘集其間現竟減至一千八九百人至減少原因係無智一般勞工不明青島訓練隊之意義致籍居本市鄰近各縣者紛紛歸鄉查此項勞工向來一日工價不過八九角今則僅以一元三四角之工資向無人可僱云

廿九、擬訂人力車價目表

社會局准警察局函以現擬將前公安局所定人力車價目表略予增加增加意見等由該局以為前定價目表最低為八分但本市車價事實上最低一角以此類推似有提高之必要經擬訂一律增加二分以維車夫生計兩示體恤已函警察局查核辦理

三十、設立職業介紹所

社會局為救濟本市失業者起見擬設立職業介紹所三處現

青島特別市社會局救濟院工作報告

計開

局務報告

正在計劃中

卅一、參加七七紀念大會

七月七日為盧溝橋事變二周年紀念日本市各機關曾分別舉行紀念大會各界民衆亦在市禮堂開紀念會由社會局派局長蒞臨致詞

卅二、協助宣傳事宜

本市組織倒蔣和平統一委員會由社會局協助宣傳工作趕製各種宣傳印刷物散發並派員在市內各處粘貼標語

卅三、編撰青島旅行指南

為便利觀光及遊覽人士起見前經着手編撰青島旅行指南擬以手續紛繁未克即行竣事本月繼續趕編以期早日竣事

卅四、印製武廟祀典冊

奉 臨時政府頒發武廟祀典冊七冊飭令分發以資觀覽現以冊數不敷應用已招商承印二百本不日即可印竣

七月份

(甲)關於興革事項

一、推廣嬰箱 本院爲達慈幼目的及營救私墾棄嬰生命起見除前於本院東北隅設置第一號接嬰箱一具外本月更事推廣復商得新池經理同意在該池鎮縣路卅二號門旁裝設第二號接嬰箱一具並承允由其更夫代爲照料旋商得東鎮聖清宮首事及主持同意在該廟華陽路門旁耳屋裝設第三號接嬰箱一具並承允由其守門老叟代爲照料所有裝設工程業經先後完竣嗣後私墾棄嬰咸可獲得更生

二、擴大施藥 爲維持公共康寧及救濟貧困患者起見由本院中醫選定有效成藥多種由院購備齊全自本月一日起施送並由本院西醫以優良藥材配製特效藥水一種定名爲救濟藥水專供施贈之需惟本院僻處一隅附近貧戶自可隨時到院領取藥品較遠之處恐難沾實惠遂印施藥傳單六千張配製藥水數千瓶派員攜帶藥單分赴各貧民院里雜院及勞動階級廣集場所散單施送（傳單業呈准 鈞局及函送警察 局備案）現已大致將竣

三、實行施水 本月份自一日起除照上月報告內所開各地實行開始施水外特派定員工逐日分赴各施水處所查看情形以免包商發生隨意斷水投入生水及所炒高糧不熟之處並於雲南路鄆城路轉角之處增加施水處一所藉以廣惠低級

社會及供行人飲水之需

四、衛生設備 前增建之診療養病各室於完成之後即購置兩室應用器具設備完竣將患病收容人移居養病內逐日診療以冀逐漸全愈

五、製發證章 爲便利員司赴市內外辦公起見製定院章頒發佩帶以資識別業經呈由 鈞局核准備案

（乙）關於推進事項

一、贈藥 按各機關團體平時對於本院有相當協助提攜者頗多時值夏令暑熱頗爲需要特將本院所配救濟藥水函送有關各處所藉表敬意以備其不時之需

二、服裝 本月份內除收容人夏令衣服添製齊備外並令年長女性收容人自做鞋一雙穿用其男性及年齡較幼者仍照前例由年長者代做並添購白襪服用

（丙）關於救濟及其他事項

一、收遺 警察局函送遺體鱗傷重案媳宋小漫一口年僅十齡當以情堪憫憐收容編入孤兒部醫治眼並命名恭言妥爲教育育嬰部男嬰志才由李廣甸請來領爲親子教養經查明合格准予照領業經頒給證明書出院育嬰部女嬰美玲患慢性腦膜炎症經針藥兼施加緊醫治終屬罔效竟遭天殤當函

請警察駐所及齊燕會館分別發給號簽及抬埋執照棺殮後
 送往古山公墓掩埋男孤兒楊春輝經本院介紹至陵縣路七
 號義合工廠攻習木作工藝以期其學成後作為謀生之具
 二、施棺 據市民馬起棟孫展雲函稱有同鄉宋照洪之妻宋王
 氏年二十八歲平度人故後難於棺殮請施給棺木一口等情

據此當照發棺木一口俾其迅行棺殮掩埋
 三、貸款 本院貧民無息貸款本月份內共增加十二戶計共貸
 出國幣一千六百二十二元正茲另附統計表呈核
 四、其他 本月份內除課間操改為早操提至晨六時舉行外餘
 均照舊依次推進

青島特別市社會局牲畜管理處二十八年七月份工作報告

一、屠宰檢查

七月中青島宰畜公司屠場屠宰檢查頭數詳細列表如左

牛	豚	羊	驢	計
二、一七八	三、八三三	八七	二	六、一〇〇

二、屠宰稅及其他之徵收

七月中本處徵收屠宰稅及其他之料金八千六百拾五元貳角五分列表如左

屠宰稅	檢查費	許可費	罰金	計
五、二七四、〇〇	一、六七五、二五	一、六六〇、〇〇	六、〇〇	八、六一五、二五

三、狂犬病預防之實施

局務報告

自七月十八日起一週間關於狂犬病預防之一切事項業已實施其成績如左

1. 宣傳品之揭示

關於狂犬病預防之必要事項已記載於宣傳品之內計製作宣傳品一千張揭示於集會所理髮店及其他民衆易見之處

2. 關於狂犬病之知識及實施事項分別登載於青島新報山東每日大青島及新民報以期民衆周知而希其協力

3. 播音之放送

七月十八日午後六時由川本農林技師馬衛生局長在青島廣播電台演講放送狂犬病預防事項

4. 講話

依賴日支各中小學校長對於狂犬病預防講話使生徒及兒童易於明瞭

5. 預防注射之施行

七月十三日市公署以布告第六號公布關於預防注射之期日及場所如左表業經分別實施

場 所	期 日	注 射 頭 數
市北分局	七月十八日	一一三頭
日本高女校	同 十九日	八八
台東分局	同 二十日	六四
四方分局	同 二十一日	七五
滄口分局	同 二十二日	四四

李村分局	同	二十三	一〇四
市南分局	同	自二十二日 至二十四日	一九五
計	延日數九日		六八三

四、畜產關係業者之調查

畜產關係者中除全部正在調查中尙未完畢外業經施行實地調查者計獸皮業者四十八名蹄鐵工十二名馬廄三名獸骨類業者六名

(第一表) 屠畜頭數表 (七月中)

種類	輸出地	軍需	日本	大連	青島	計
牛		四六二頭	九三七頭	一三四頭	六四五頭	二、一七八頭
豚		一六			三、八一七	三、八三三
羊					八七	八七
馬						
騾						
驢					二	二

(第二表) 屠畜病類別表 (七月中)

病名	屠畜種類					小計	備考
	牛	豚	羊	馬	騾		
異常體温	一八	一	一	一	一	一八	屠殺禁止
氣管枝加答兒	三	一	一	一	一	三	一部廢棄
氣管枝擴張	三	一	一	一	一	五	同
肺膿瘍	一一	一	一	一	一	一一	同
肝經	九一	一	二七	一	一	一二八	同
肝膿瘍	二	一	一	一	一	二	同
腎臟周圍脂肪壞疽	一	一	一	一	一	一	同
肝黃疽	一	一	一	一	一	一	同
顎骨星菌腫	一	一	一	一	一	一	同
外傷性筋炎	一	一	一	一	一	一	同
肝包蟲	一	三六九	一	一	一	三六九	同
ストロングルス パラドクサス	一	二二九	一	一	一	二二九	同
全身囊蟲	一	二	一	一	一	二	蒸氣消毒

(第三表) 屠畜生體量及枝肉量表 (七月中)

種類	頭數	生體量 (斤)			枝肉量 (斤)			枯肉・生體百分率
		總量	平均	均	總量	平均	均	
牛	二、一七八	九〇八、二二六	四一七	四五九、五五八	二二一	五二、七		
豚	三、八三三	三〇六、六四〇	八〇	一八二、九八四	四八	六〇、〇		
羊	八七	三、一九三	四五	一、七四〇	二〇	四四、四		
騾	二	二八四	一四二	一、三六	六八	四七、九		

青島特別市感化所二十八年七月份工作報告

(甲)關於游民移動及收容種類

- 游民移動 查本年六月底結存游民一百七十二名本月份新收二十二名合計一百九十四名除期滿出所者三十三名不計外七月底實存游民一百六十一名
- 收容種類 七月份內計無業游民十八名竊盜犯一名乞丐三名共計二十二名

(乙)關於感化情形及工藝實施

局務報告

一、感化情形 本所收容游民每日由管教人員悉心教導循規

善勸並授以簡易初淺教育各一小時期以改正思想掃除惡劣習慣

- 工藝實施 本所簡易工藝僅開半數計分毛巾織襪製鞋縫紉木工五科挑選精壯游民七十五名每科分發十五名學習以期出所後容易謀生

(丙)衛生方法及宿舍管理

厨 厨 報 告

四二

衛生方法 每日全體市民起床後由值日人員照册點名並
遵守等量率順序盥洗排班作柔軟操一小時以便增進體魄
有益身心

一、宿舍管理 本所收容游民現係二百名宿舍分甲乙兩種
每日由警務人員課派及兼清潔督飭洒掃隨時開窗門流
通空氣衣物被褥每隔一星期全體掃刷一次以防疫毒

統計調査

青島市物價旬報

中華民國二十九年七月十七日

青島市物價旬報 中華民國二十九年七月十七日

第一類 糧食											
品名	單位	最高價	最低價	平均價	品名	單位	最高價	最低價	平均價	品名	單位
一等粳米	石	12.50	11.50	12.00	一等粳米	石	11.50	10.50	11.00	一等粳米	石
二等粳米	石	11.50	10.50	11.00	二等粳米	石	10.50	9.50	10.00	二等粳米	石
三等粳米	石	10.50	9.50	10.00	三等粳米	石	9.50	8.50	9.00	三等粳米	石
一等大米	石	11.50	10.50	11.00	一等大米	石	10.50	9.50	10.00	一等大米	石
二等大米	石	10.50	9.50	10.00	二等大米	石	9.50	8.50	9.00	二等大米	石
三等大米	石	9.50	8.50	9.00	三等大米	石	8.50	7.50	8.00	三等大米	石
小麥	石	7.50	6.50	7.00	小麥	石	6.50	5.50	6.00	小麥	石
高粱	石	6.50	5.50	6.00	高粱	石	5.50	4.50	5.00	高粱	石
綠豆	石	15.00	14.00	14.50	綠豆	石	14.00	13.00	13.50	綠豆	石
黃豆	石	14.00	13.00	13.50	黃豆	石	13.00	12.00	12.50	黃豆	石
黑豆	石	13.00	12.00	12.50	黑豆	石	12.00	11.00	11.50	黑豆	石
豌豆	石	12.00	11.00	11.50	豌豆	石	11.00	10.00	10.50	豌豆	石
芝麻	石	18.00	17.00	17.50	芝麻	石	17.00	16.00	16.50	芝麻	石
花生	石	16.00	15.00	15.50	花生	石	15.00	14.00	14.50	花生	石
玉米	石	8.50	7.50	8.00	玉米	石	7.50	6.50	7.00	玉米	石
粟	石	7.50	6.50	7.00	粟	石	6.50	5.50	6.00	粟	石
蕎麥	石	6.50	5.50	6.00	蕎麥	石	5.50	4.50	5.00	蕎麥	石
燕麥	石	5.50	4.50	5.00	燕麥	石	4.50	3.50	4.00	燕麥	石
雜糧	石	4.50	3.50	4.00	雜糧	石	3.50	2.50	3.00	雜糧	石
合計	石	100.00	90.00	95.00	合計	石	90.00	80.00	85.00	合計	石

統計部

三三

子	丑	寅	卯	辰	巳	午	未	申	酉	戌	亥
子	丑	寅	卯	辰	巳	午	未	申	酉	戌	亥
子	丑	寅	卯	辰	巳	午	未	申	酉	戌	亥
子	丑	寅	卯	辰	巳	午	未	申	酉	戌	亥
子	丑	寅	卯	辰	巳	午	未	申	酉	戌	亥
子	丑	寅	卯	辰	巳	午	未	申	酉	戌	亥
子	丑	寅	卯	辰	巳	午	未	申	酉	戌	亥
子	丑	寅	卯	辰	巳	午	未	申	酉	戌	亥
子	丑	寅	卯	辰	巳	午	未	申	酉	戌	亥
子	丑	寅	卯	辰	巳	午	未	申	酉	戌	亥
子	丑	寅	卯	辰	巳	午	未	申	酉	戌	亥
子	丑	寅	卯	辰	巳	午	未	申	酉	戌	亥
子	丑	寅	卯	辰	巳	午	未	申	酉	戌	亥
子	丑	寅	卯	辰	巳	午	未	申	酉	戌	亥
子	丑	寅	卯	辰	巳	午	未	申	酉	戌	亥
子	丑	寅	卯	辰	巳	午	未	申	酉	戌	亥
子	丑	寅	卯	辰	巳	午	未	申	酉	戌	亥
子	丑	寅	卯	辰	巳	午	未	申	酉	戌	亥
子	丑	寅	卯	辰	巳	午	未	申	酉	戌	亥
子	丑	寅	卯	辰	巳	午	未	申	酉	戌	亥
子	丑	寅	卯	辰	巳	午	未	申	酉	戌	亥
子	丑	寅	卯	辰	巳	午	未	申	酉	戌	亥
子	丑	寅	卯	辰	巳	午	未	申	酉	戌	亥
子	丑	寅	卯	辰	巳	午	未	申	酉	戌	亥

子 丑 寅 卯 辰 巳 午 未 申 酉 戌 亥

清島市日產品產量及價值調查旬報表

民國二十一年七月七日上旬

第一類													單位	
高粱	江豆	綠豆	黃豆	小麥	粟米	江米	小米	三等大米	二等大米	一等大米	三等麵粉	二等麵粉	一等麵粉	斤
全	全	全	全	全	全	全	全	全	全	全	全	全	全	斤
一〇	一一	一三	一一	一二	〇八	一七	一一	一三	一五	一五	一一	一四	一五	斤
全	全	全	全	全	同前	張一分	全	同前	張一分	張一分	全	全	全	斤
第二類													單位	
蝦	蟹	梭魚	鱈魚	白鱈魚	黃花魚	藍刀魚	團扇魚	三魚	鱈魚	鱈魚	鱈魚	鱈魚	鱈魚	斤
全	全	全	全	全	全	全	斤	全	全	全	全	全	全	斤
〇九	〇四	一六	二〇	二〇	一〇	一二	七〇	三二	三三	三三	三三	三三	三三	斤
零三分	零二分	全	同前	零二分	零四分	零四分	零三毛	全	零二毛	全	全	全	全	斤
第三類													單位	
小白菜	薑	蒜	蔥	韭菜	豆	豆	大蒜	大蒜	韭菜	芹菜	芹菜	芹菜	斤	
全	全	全	全	全	全	全	全	全	全	全	全	全	斤	
〇五	三三	〇六	〇六	〇六	〇五	一〇	〇五	〇七	二〇	二〇	二五	二五	斤	
零二分	零八分	零一分	全	全	全	全	同前	零一分	零一分	零一分	零二分	零二分	斤	

統計調查

四五

類 味 調								類 料 燃					
鹽	牛乳	醋	糖	醬油	生油	香油	豆油	汽油	火油	劈柴	煤球	粉煤	塊煤
斤	磅	全	全	全	全	全	斤	桶	全	十斤	全	全	筐
〇四	一四	〇八	三二	〇八	三四	五四	三六	二〇〇	三三	二一	二〇〇	一八〇	二五〇
全	全	全	全	同前	限一分	限一分	限一分	全	全	全	全	全	同前
類 實 果													
									桃	杏	西瓜	蘋果	香蕉
									全	全	全	全	斤
											一六〇	五〇	一六
									一五	二五	落一元四毛	限一毛	限一分
									落一毛	限三分			
類 料 衣													
										花達呢	線嗶嘰	士林布	棉布
										全	全	全	尺
										三四	二八	二四	一五
										落二分	限二分	限一分	限五厘

七月上旬物價漲落說明

糧食類

近來雜糧價格稍落麵粉價格仍見趨勢

燃料類

除劈柴稍跌外其他與前旬相平

調味類

豆油生油近來稍漲香油醬油等項較前旬相平

雞肉類

因存貨暫敷供給價格與前旬相平

魚類

果實類

因各埠來源漸旺價格略見稍跌

香蕉蘋果係外埠輸入因近來來源不敷供給價格稍漲其他較前旬相平

菜蔬類

因收穫不足市民之用致價格大漲

衣料類

因本市存貨減少來源不旺致價格稍漲

青島市日用品批發價值調查旬報表

民國二十八年七月中旬

糧													種類	
食													物	
類													品	
高粱	江豆	綠豆	黃豆	小麥	包米	江米	小米	三等大米	二等大米	一等大米	三等麵粉	二等麵粉	一等麵粉	單位
全	全	全	全	全	全	全	全	全	全	百斤	全	全	袋	
八六〇	一〇〇〇	一二〇〇	九八〇	一二二〇	七四〇	一七二〇	一〇五〇	一三七〇	一五六〇	一六五〇	四三〇	六一〇	元 四角 四分	
漲一毛	漲一元	漲五毛	漲四毛	漲八毛	漲四毛	漲三元二毛	漲二毛	漲二毛	漲一毛	漲四毛	全	同前	漲二毛	
魚						肉						種類		
類						類						物		
類						類						品		
				蝦	蟹	黃花魚	加級魚		羊肉	牛肉	猪肉	雞卵	雞	單位
				十對	十個	全	十斤		全	全	十斤	百個	十隻	元 角 分
				八〇	四〇	一五〇	六三〇		七〇〇	三四〇	四三〇	三六五	一〇〇	漲落
				落二毛	同前	漲五毛	落四毛		全前	落二毛	漲六毛	全	同前	
菜													種類	
蔬													物	
類													品	
	小白菜	蕓豆	芸豆	地豆	豆腐	豆芽	大蒜	大蔥	韭菜	香菜	芹菜	油菜	菠菜	單位
	全	全	全	全	全	全	全	全	全	全	全	全	百斤	元 角 分
	七二〇	二三一〇	六二〇	四五〇	五五〇	四七〇	一五二〇	三五〇	五一〇	一五〇〇	四三〇	七一〇	一九〇〇	漲落
	漲三元六毛	漲六元九毛	漲七毛	落二元二毛	全	同前	漲六元二毛	落九毛	落二元一毛	落三元二毛	漲六毛	漲三元九毛	漲六元七毛	

類 味 調								類 料 燃					
鹽	牛乳	醋	糖	醬油	生油	香油	豆油	汽油	火油	劈柴	煤球	粉煤	塊煤
百斤	百磅	全	全	全	全	全	百斤	全	十桶	百斤	全	全	噸
四〇〇	一四〇〇	八〇〇	三二〇〇	八〇〇	三一五〇	五〇〇〇	三四〇〇	二八五〇	一三二五	二〇〇〇	二〇〇〇	一八〇〇	二五〇〇
全	全	全	全	全	全	同前	落一元	漲八元五毛	漲十三元五毛	全	全	全	同前
類 實 果													
										西瓜	桃	蘋果	香蕉
										個	全	全	百斤
										一三〇	一五〇〇	二四二〇	一五〇〇
										落三毛	落八元五毛	落四元八毛	落一元
類 料 衣													
										花達呢	線曝機	士林布	棉布
										全	全	全	疋
										二七〇〇	一九八〇	二四〇〇	一九二〇
										漲一元五毛	漲三毛	漲一元	漲二毛

青島市日需品零售價值調查旬報表

民國二十八年七月中旬

糧食類													種類	
高糧	江豆	綠豆	黃豆	小麥	包米	江米	小米	三 等 大 米	二 等 大 米	一 等 大 米	三 等 麵 粉	二 等 麵 粉	一 等 麵 粉	物 品
全	全	全	全	全	全	全	全	全	全	全	全	全	斤	單位
													元 角 分	價格
一〇 同 前	一 二 落 一 分	一 三 全	一 一 同 前	一 三 漲 一 分	〇 八 同 前	一 壹 漲 五 厘	一 一 同 前	一 四 漲 五 厘	一 六 漲 五 厘	一 七 漲 五 厘	一 一 全	一 四 全	一 五 同 前	漲 落
魚類						肉類						種類		
				蝦	蟹	黃 花 魚	加 級 魚		羊 肉	牛 肉	豬 肉	雞 卵	雞	物 品
				對	個	全	斤		全	全	斤	十 個	隻	單位
				〇 九	〇 四	一 六	六 五		七 〇	三 五	四 五	三 八	一 二 〇	價格
				全	同 前	漲 六 分	落 五 分		全 前	落 三 分	漲 七 分	全	同 前	漲 落
蔬菜類													種類	
	小 白 菜	藍	芸 豆	地 豆	豆 腐	豆 芽	大 蒜	大 葱	韭 菜	香 菜	芹 菜	油 菜	菠 菜	物 品
	全	全	全	全	全	全	全	全	全	全	全	全	斤	單位
	〇 八	二 四	〇 七	〇 五	〇 六	〇 五	一 六	一 四	〇 六	一 六	〇 五	〇 八	二 〇	價格
	漲 三 分	落 八 分	漲 一 分	落 一 分	全	同 前	漲 六 分	落 一 分	落 一 分	落 四 分	漲 一 分	漲 三 分	漲 七 分	漲 落

類 味 調								類 料 燃					
鹽	牛乳	醋	糖	醬油	生油	香油	豆油	汽油	火油	劈柴	煤球	粉煤	塊煤
斤	磅	全	全	全	全	全	斤	桶	斤	十斤	全	全	筐
〇四	一四	〇八	三二	〇八	三三	五五	三六	一五	四〇	二一	二〇	二八〇	二五〇
全	全	全	全	全前	落一分	限一分	同前	五五 五毛四分五厘	限八分	全	全	全	同前
類 實 果													
										西瓜	桃	蘋果	香蕉
										個			
										一三〇	一六	二五	一六
										落三毛	限一分	落三毛五分	同前
類 料 衣													
										花達呢	線嗶嘰	士林布	棉布
										全	全	全	尺
										四〇	三〇	二五	一五
										限六分	限二分	限一分	同前

七月中旬物價漲落說明

糧食類

據查麵粉及雜糧來源足給市民之用但價格仍見趨勢仍不免有居奇之商

燃料類

火油汽油本市存貨減少來源不旺致價格大漲其他與前旬相平

調味類

因本市存貨漸敷供給故價格無大漲落

雞肉類

魚類

豬牛肉等近來因來源缺乏存貨不多致價格昂貴

果實類

因本市近來收穫足夠供給故價格大跌

果實類

存貨很多更加來源甚旺故價格均落

菜蔬類

因近來收穫漸豐故價格稍跌

衣料類

因本市存貨不多來源不旺致價格日見昂貴

青島市日需品批發價值調查旬報表 民國二十八年七月下旬

糧食類													種類	
一等麵粉	二等麵粉	三等麵粉	一等大米	二等大米	三等大米	小麥	江米	糯米	小麥	黃豆	綠豆	紅豆	雜糧	物品
袋	袋	袋	百斤	袋	袋	袋	袋	袋	袋	袋	袋	袋	袋	單位
六元八角	六元八角	六元八角	一七〇〇	一六五〇	一四五〇	一〇二〇	一七〇〇	一七〇〇	一七〇〇	一一〇〇	一一〇〇	一一〇〇	一一〇〇	價格
漲八分	漲八分	漲八分	漲五毛	漲九毛	漲八毛	漲三毛	漲二毛	漲三毛	漲一毛	漲二毛	漲二毛	漲二毛	漲落	
肉類													種類	
雞	鴨	豬	牛	羊	魚	魚	魚	魚	魚	魚	魚	魚	魚	物品
十隻	百個	十斤	全	全	十斤	全	十斤	全	全	全	全	全	全	單位
一元角	三元六角	三元七角	二元七角	七角	八角	一元四角	六角	一元一角	一元一角	一元一角	一元一角	一元一角	一元一角	價格
同前	全	漲六毛	漲七毛	漲五毛	漲一元七毛	漲五分	漲二毛	漲三毛	漲三毛	漲三毛	漲三毛	漲三毛	漲落	
蔬菜類													種類	
菠菜	油菜	芹菜	香菜	韭菜	大蒜	大蔥	豆	豆	豆	地	菜	菜	菜	物品
百斤	百斤	百斤	百斤	百斤	百斤	百斤	百斤	百斤	百斤	百斤	百斤	百斤	百斤	單位
九元五角	四元七角	三元八角	三元八角	三元八角	三元八角	三元八角	三元八角	三元八角	三元八角	三元八角	三元八角	三元八角	三元八角	價格
漲九元五毛	漲三元四毛	漲五毛	漲二毛	漲二毛	漲二毛	漲二毛	漲二毛	漲二毛	漲二毛	漲二毛	漲二毛	漲二毛	漲落	

統計調查表

第四

類 雜 類							類 料 雜						
鹽	牛乳	糖	糖	醬油	生油	香油	豆油	汽油	火油	劈柴	煤球	粉煤	塊煤
百斤	磅	全	全	全	全	全	百斤	全	十桶	百斤	全	全	噸
四〇〇	一四〇〇	八〇〇	三一〇〇	八〇〇	三八〇〇	五五〇〇	三七〇〇	一五二五	二元七五	二二〇〇	二〇〇〇	一八〇〇	二五〇〇
全	全	全	全	全	漲六元五毛	漲五元	漲三元	漲三元七毛五	漲六元五毛	漲三元	全	全	同前
類 藥 建							類 革 皮						
	柳安板	柳安板	美松板	美松板	方板	美松板	洋灰	瓦	磚		中國底皮	西洋黃皮鞋面	西洋黑皮鞋面
	全	全	全	全	千英尺	千斤	全	千個	千個	磅	全	英方	
	三五〇〇	三五〇〇	三五〇〇	二五〇〇	二五〇〇	二二〇〇	四七〇〇	一八〇〇	一八〇〇	三〇〇	五〇〇	四八〇	
	漲四十五元	漲四十五元	漲四十五元	漲四十五元	漲三十元	全	全	同前	同前	漲五毛	漲二元一毛	漲二元二毛	
類 料 衣													
										花達呢	埃澤設	士林布	棉布
										全	全	全	疋
										二七〇〇	一八八〇	二四〇〇	二〇二〇
										全	全	同前	漲二元二毛

註：皮革雜類價格與前月相比

青島市日需品零售價值調查旬報表 民國二十八年七月下旬

糧食類													種類	
高糧	江豆	綠豆	黃豆	小麥	包米	江米	小米	三等大米	二等大米	一等大米	三等麵粉	二等麵粉	一等麵粉	物品
全	全	全	全	全	全	全	全	全	全	全	全	全	斤	單位
一〇	一二	一三	一二	一三	〇九	二五	二五	一五	一七	二五	一一	一五	一六	價格
同前	漲一分	同前	漲一分	同前	漲一分	漲一分	漲五厘	漲一分	漲一分	漲五厘	同前	漲一分	漲一分	漲
肉類													種類	
				蝦	蟹	黃花魚	加級魚		羊肉	牛肉	豬肉	鷄卵	鷄	物品
				斤	斤	斤	斤		斤	斤	斤	十個	隻	單位
				一二	〇七	一六	八五		八〇	三〇	四〇	三八	一二	價格
				漲三分	漲三分	同前	漲二毛		漲一毛	漲五分	漲五分	全	同前	漲
蔬菜類													種類	
	大蒜	小白菜	豇豆	芸豆	地豆	豆腐	豆芽	韭菜	大蔥	香菜	芹菜	油菜	菠菜	物品
	全	全	全	全	全	全	全	全	全	全	全	全	斤	單位
	一六	〇六	二八	〇八	〇五	〇六	〇五	〇七	〇七	一六	〇四	〇五	一〇	價格
	同前	漲二分	漲四分	漲一分	全	全	同前	漲七分	漲一分	同前	漲一分	漲三分	漲一元	漲

統計調查

五五

七月下旬物價漲落說明

糧食類

據調查本市存糧餘額充足今又應近各縣小麥業已收穫及
外埠麵粉運滬皆常有大批運來本市售價仍極低廉未有漲
跌者之虞非實禁制上不能漲也

油類

大油汽油亦在存貨減少且來源不旺故價格均與平時
無異

肉類

豆油生油等此四項多由外埠運來其來源尚稱平

雜貨類

鹽牛油等項來源均稱平

其他

近來收獲減少致價格貴漲

果實類

因本市收獲漸豐故價格均平

茶葉類

附近各處產量充足售價仍極低廉無大漲落

衣料類

棉布因本市存貨減少價格均與平時無異

度量衡

因本市存貨減少更難來源不旺所以售價均與平時無異

建築類

因本市存貨減少更難來源不旺所以售價均與平時無異

青島市戶口統計表 (二十八年七月)

國籍	戶口		人口		計
	戶數	人口	男	女	
中國	九五・七三〇	二八二・九五六	二〇七・四四二	四九〇・三九八	
日本	六・二四四	一三・八二六	二・五九七	二五・四二三	
俄國	三一九	四三八	四五五	八九三	
美國	九三	一八五	一三二	三一七	
德國	一一〇五	一三一	一二九	二六〇	
英國	一〇九	一二九	一二八	二五七	
法國	一〇	一四	二二	三六	
重慶	四	四	六	一〇	
其他十一國	三三三	四八	二九	七七	
計	一〇二・六四七	二九七・七三	二一九・九四〇	五一七・六七一	

章

則

- 三、關於畜產技術之指導事項
- 四、關於市有種畜之管理事項

- 第六條 本處之定員另以市令定之
- 第七條 本規則自公布之日施行

青島特別市社會局感化所組織規則

第一條 本規則遵照青島特別市公署組織規則第四十七條規定之

第二條 感化所隸屬於社會局掌管關於犯罪少年無業遊民偷竊慣犯及其他應受管教者之感化事項

第三條 本所設所長一人承社會局長之命指揮監督所屬職員掌理所務

第四條 所屬職員之事務分擔由所長定之

第五條 本所設庶務管教工藝三股及醫務室習藝工場營業部掌理左列事務

甲、庶務股

- 一、關於典守所印事項
- 二、關於文書會計及庶務事項
- 三、關於人事及統計事項
- 四、關於所務會議事項

五、不屬於他股事項

乙、管教股

- 一、關於收容釋放及登記事項
- 二、關於感化教育事項
- 三、關於勸懲獎懲事項

丙、工藝股

- 一、關於工藝教化之計劃及指導事項
- 二、關於工具原料出品之保管事項
- 三、關於成品考核及價格決定事項

丁、醫務室

- 一、關於病人之治療及保健事項
 - 二、關於清潔衛生之指導事項
 - 三、關於藥品及醫療器械之保管事項
- 戊、習藝工場

六、關於簡易工藝技能之教養事項

二、關於工場管理事項

己、營業部

一、關於原料採辦及成品銷售事項

二、關於成品陳列及銷售公告事項

三、關於營業報告事項

第六條 本所之定員另定之

第七條 本規則自公布之日施行

島上雪晴

我本一凡士。託境靈且奇。有島不能青。萬斛瓊糜堆。輿來蟠巾出。欹滑度巖隈。
戶戶美山庭。庭柯瓔珞垂。更玩長林松。枝明碎玻璃。十里仙都寒。晴曩麗陽曦。
溟漲蔚深碧。遙岑白凝霏。霏白瓊碧海。山海接清暉。高下峯谷間。仙館何參差。
巖垂結綺疏。窈窕闕靈妃。團貂不解溫。朱火怨共微。何似狂賤子。衝寒踏雪泥。
雪地日華薄。石岸獨逶迤。境潔情自超。化城宛在茲。何當俯丹袈。拜我西方師。

信 論

崇尚節儉

雲 癡

孔子曰節用而愛人 又曰禮與其奢也寧儉 春秋時人 心不古 俗尚奢靡 習慣成自然 不知節儉爲何事 我夫子 悲天憫人 不惜大聲疾呼 以冀挽頹風而救末俗 又一再深 美禹之無間然 謂非飲食而致孝乎鬼神 惡衣服而致美乎黻 冕 卑宮室而盡力乎溝洫 蓋儉於自奉而始能勤於民事 並 致飾於宗廟朝廷之禮 又謂士志於道 而恥惡衣惡食者 卽 不足與議於道 苦心孤詣 博采旁證 抑何婉婉深切 娓娓 動聽有如是 後世君子 亦一則曰開源節流 再則曰儉以養 廉 誠以節儉之對於社會人民 有不可須臾離者也

今者華北各省 仗友邦扶持 日趨明朗化 青島市又爲 華北大都市之一 本市執政諸公 無論日籍華籍 均各摒除 萬難 孜孜爲治 首先勤求民隱 深恐一夫不獲其所 引爲己 責 視民如子 加意愛護 洵足感也 但社會習慣 可與樂 成而不可與慮始 倘愛而無勞 人民有恃無恐 養成奢侈之 習 應節而不知節 應儉而不知儉 積重難返 愛之適以害 之 滿清八旗子弟 深可引爲殷鑑 似應開始崇尚節儉 諸 凡消耗過甚 一律加以限制 不少姑息 爲華北各省先 雖

不便於一朝 必樂成於異日 但如某市之議加筵席捐 寓禁 於徵 意非不善 然與臨時政府禁止苛捐 以蘇民困之命令 不無抵觸 不如直捷痛快之懸爲厲禁也 列如非遇喜慶大 事 不准筵宴 何等扼要 本市爲全中國風景區 非某市 比 外人遊蹤所及 不能不有一切娛樂場所 以資客中慰藉 否則太感枯寂 不能引人入勝 堯時茅茨不剪 金銀珠玉 不飾 衣服不敝盡不更爲 何等節儉 但因民氣鬱滯 作爲 舞以宣導之 可見節儉與娛樂兩不相妨 道在用得其當耳 譬諸四時循環 春夏溫和 秋冬肅殺 故孔子稱堯以唯天爲 大 唯堯則之 總之社會能均知節儉 必從事於日用需要之 一途 士農工商 均有正軌可循 能節所當節 卽能用所當 用 能儉所當儉 卽能豐所當豐 將見市面更趨繁榮 更足 持久 我本市社會人民 何不均以節儉之是尙哉

會前村遺跡

會前村今謬爲匯泉或會泉舊有村民凡三百六十戶多業漁清光緒二十四年公曆一八九八年德租膠州灣二十七年收買是村附近各山地開始造林三十年又征收全村房地悉令居民徙去乃廢其村闢路建屋栽花木立苗圃民國三年日本占青島遂因止爲森林公園亦日旭公園十一年十月國人接收後改名第一公園總四十年園林日盛而村舍久泯惟此斷垣並左右槐棗杜梨數株猶是村民郭姓當年舊物遺跡僅存與園林共永旣爲之幸亦喜其留有古色也

中華民國二十七年十月

農林事務所識

專

載

增進
能率

工廠設備之計劃

(續前)

柴田喜一郎著
呂源如譯

第三章 工廠型態之概念

一、工廠之意義 就工廠略加說明，普通言之，工廠者，爲加工生產所要之一定場所也，亦即工廠者，乃聚集多數之勞働者從事工業諸種工作之場所也。

其次由法律上看得工廠之定義，各國雖不一定，但限定勞働者之數字，則爲其共同點，於日本則指常時使用十名僱工以上，而營加工生產者而言。關於工廠法規，就所謂工廠究爲何物之意義，與以適確定義，頗爲困難，大體可說明如左：

工廠者，使用從事員，敷設機械裝置其他作業用設備，製造物品之全部或一部份。或則爲加工（改造、修飾、裝飾、精製）及與此相類之作業，如爲適於運搬、貯藏、販賣之作業（完工、分工、包裝、裝貨等），又直接間接使用一定之場所（工廠建築物，其他建設物，及其地皮）之謂也。而營供給電氣及瓦斯者，例如發電、變電、蓄電所，亦包括其中。但直接爲飲食物烹調之庖廚，及其他類似

之場所。雖不視作工廠之列。尙可包含入工廠中者，大要列舉如左：

(一) 爲有目的之作業及附屬作業之場所。

(二) 如煙突，水槽，瓦斯槽之高架建築物。

(三) 貯藏所及裝貨所。

(四) 供寄宿所，食堂，休息場，炊事場，病室，娛樂場，並其他慰安職工之生活用之場所。

(五) 其他準此之場所。

要之，就工廠及附屬建築物，爲作業能力計，編查考慮所有之點，更充分研究，對各種工業作業工程及製產能力等有關各點。自最初之原料品至最後之製品止，使之適應此一段時間之作業工程，而設計各工廠及附屬建築物，機械，裝置，運搬設備及其他之作業用設備，至爲重要。

二、工廠經營之要素 工廠爲就工業範圍，置以目的，而爲製品之生產作業者，卽爲施行主要作業及其補助作業，設備必要之一定場所之建築物，及附屬建築物，聚多數

工作員於其中，保管多額之原料及材料品，又使用高價之機械裝置，其他必要之器具類，而營技術的加工及製造作業者也。而科學的經營工廠，完全工廠之組織及管理方法，使工廠管理者之指導監督下統括之，善屬分業及協力之理，對作業之標準化，使勞動之效果增大，並應完備工作人員之安全施設及保健衛生設備。

普通為工廠計劃之完全，經營上之要素之重要條件，即（一）建築物（二）材料品（三）工作人員（四）機械器具（動力關係）（五）生產作業方法（六）關於工廠之組織及管理方法等之事項，充分研究之，至為必要。茲將是等事項，逐次按章記述之。

三、模範工廠之特徵 普通被認為模範工廠之必要條件，先以事業之成功及繁榮於未來為根據，第一發揮作業能率，即以最小之費用，獲最大之生產者也。換言之，為圖行大量之迅速生產，應竭力節省浪費，減低生產費，同時以廉價製造優良之製品，計事業之利潤增多，詳以言之，為使人類之勞動能率增加，經營者與從事者之關係，應更密切合諧，且使工廠之工作狀態順暢，及使從業人員心神快樂於工作，各自就其業務，發揮技能。為使工

廠之工作能率加大，工廠設備應採用科學的方法，完備作業狀態，並於技術上設置最新式之優秀機械設備，完全利用之，及使適合生產作業方法經濟化，靈敏化，充分發揮其效果之謂也。更有工廠之安全施設防止產業災害，且施行預防工作危險之方法，對於防火其他事變之必要設備，使之充分，又於工作人員之保健及衛生設備，使之對環境之無心暢神適，對於採光，照明，通氣，等設備及塵埃之掃除等適當。且為除去產業上之健康障礙，盡力使工作狀況良好，完備非除衛生上有害之設備等事，不可不加以注意焉。最後福利施設，完備便利之食堂醫務室等類，關於教育訓練其他娛樂慰勞等特種施設，具備之，并準備於工廠內外工作者之安富幸福等事，乃為必要。

四、工廠之型態 產業開始以來，工廠為通過其發達時代之必要者，其間經濟上頗為進步，生產方法與起改革，又一方受社會制度之影響，變化發達明至現代，而工廠依於生產工業之性質及作業方法，并其地方之狀況及其他種種狀態之不同，各各而異，故其種類極為多矣，依此欲計工廠生產能率之增進，適應工廠之種類，關於作業

方法等，詳細考究，實屬必要也。

如是，伴同時代之變遷，對於一般產業之概念，關於工廠之意義，亦起劇大變化，同時亦影響至工廠之型式，構造及工廠內外之設備，近來各種工業盛大演進之關係，同業者之間有製造品競爭之現象，結果使品質向生產量加大，工率加速，同時亦圖原價之減低，由此則不得不努力於作業能率之加高矣。由是近年來給與工廠之性質一變動，促大規模工廠之發達，將其面目顯著改變，現代式之工廠中，整頓最新設備，改善作業狀況，從業人員之待遇等事，加以注意者，為數甚多焉。然尚有遺憾者，多數之工廠中不施行上述各事者亦有之，因之多數之工廠，其構造之型式工作場之實質乃有顯著之不同，要之，苟能使工作者認真工作，工廠之能率，即可有顯著之效果，故工廠經營者，宜體察關於工廠法之法律制度之精神，對於其規定以上之各種設備，加以注重，可云當然。若概括言之，最近之工廠因圖增高工廠之作業能率，注重其必要工廠上之建築物及內部設備方面之傾向事實顯著焉。

工廠雖由其大小區分為大工廠小工廠其界限不清晰者，

專 載

則為普通者如是若將現代經營生產之工廠之形態分類，則可大體如左列五種區分列之。

(一) 家庭工廠 Domestic Workplace (二) 手工工廠

Handiwork Workshop (三) 普通工廠 Common

factory

(四) 特種工廠 Special factory (五) 集合工廠 Multiple

workplace or So called Tote building

茲將上列各項工廠，略闡述之。

(一) 家庭工廠 家庭工廠概為大小之都市內家庭工廠化或租賃房屋而於其一部份，經工作之小工廠也。只係普通作業，頗為單純者，僅便可以完工的工作，例為製絲，紙盒，袋，玩具，造花，衣服，襪，其他一般雜貨品，印刷，製本，各種食料品等之製造業，施行此種家庭工業。

家庭工廠專用手工，否則若用小機械，乃成普通工業，其工廠內生活之生產者，從事工作，然亦多有為應顧客之必要，由其家族幫助工作，或用徒弟為助力者。

小工廠比大工廠普通作業並不單調，從業者之發展機會

六七

多，且初工作時，無一定訓練之必要，故能應工作之變化自由作業。又於小工廠，從業者有親密關係，工作者與主人能圓滿分擔其作業。小工廠由於作業之迅速及能獲高數量產品之點，技術之熟練及工作之完成最為重要之故，不喜過度之作業時間，故工資價高，乃其特點。然其中亦有不良之小工廠，種種工作工程，以幼童或無勞動資格之孱弱婦女及老人為之，低廉工資，狹窄卑陋工作廠，強制長時間之作業。要之，此種工廠欠缺完備之組織，作業方法亦非能率的者，又多衛生狀況不完全之個所，嚴格律之，不配稱為工廠，然於近世，一般產業界行最新之改善，作業狀態完備之現代的工廠到處創建，面目一新，然自他一方面觀之，雖至今日尚極貧弱如家庭工廠及手工工廠者，不啻大都市即鄉村之地方亦多數存在。尤於某種產業，迄今猶盛行於家庭工廠，對此應注意其將來之發展頗不可靠也。

(二)手工工廠 手工工廠以普通工作為主，以手工行之者，換言之，無使用機械其他動力之必要，為產業之工廠也。屬於此種工廠者，成衣，製襪車，陶器或製造工藝品，鍛冶，金屬片細工，其他種種產業占其多數，一

般係輕易之工作，其結果多雇傭婦女工作。要之，此種工廠只於手工之組織下從事生產之工作而設備之場所，決非如現代工廠之完備。

(三)普通工廠 普通工廠一般行機械作業者也。即使用機械及動力為作業之普通工廠。而依工業之種類有種種之工廠，例如普通無特種機械之必要之工業，為勞動的實用機械，作業之區分頗多，但施行普通作業之工廠等。要之，為圖工廠經營上作業能率增高，代替手工業應用機械力，同時儘可能地使用少數熟練之從業員獲得更大之利潤，因此若云現代之工廠，各種工業屬於此種者，乃為普通者。

(四)特種工廠 特種工廠為使用機械與動力，行特種工作之工廠，又為行大規模生產之工廠，可視為單獨經營工作之工廠，以之與普通工廠相區別。各工廠關於所謂現代的工廠內實行大規模之產業活動及生產之大部份，此種工廠，依據產業之種類，為行特種之產業活動，而建築廠屋。尤以其使用之機械及較有重量者，廠屋之構造較行普通之輕工業者，有更堅固之必要。例如紡織工廠製麵粉及製紙工廠等，於特別建築物或廠屋內施行工

等。

(五)集合工廠 多數之工廠是兼營產運者之中，一、建築物內收容多數之工業經營者之工廠也，此種建築物內施行之工業，以輕工業或小器物工業為主。例如被服縫製，製靴工廠，印刷工業鈕扣工業家具類及鐘錶製造，紙盒袋製造，其他糖菓及食品製造等工業利用之。而此等建築物適宜區分房間，租賃供者也。尤於新式已竣工者其所附屬施設，頗為完備，故小資本已經營者，可以注於該建築物之固定資本，全部移向另一方面，比較不需資本即得以營，便宜頗多。此種建築物於產業部

部最近已發展促成者，都市之繁昌伴之，人口稠密者，其結果多數之工廠得不到適當之土地，因之致於狹隘之面積上建設多層式之建築物，以補此缺點，於美國最為盛行，美國以外諸國，而今行之者殆未有也。

第四章 工業之種類

自技術上，並經濟上種種方面考察工業之工業，可分類區別。又可依工廠經營之業別而定工業之種類。今列舉工業研究上為基準者大體如次。

一、基於加工方法之區別 (一)機械工業(物理的工業)

(未完)

燕兒島海岸玩雪復入勞山

萬景洞其榮。冬氣嚴以肅。陰雲起四浮。密雪迷鳥屋。雪霽輕車出。
由谷忽若林。噴崎比梨子。橫結宛垂綫。聯懸立青空。其態招復展。
招展向何方。夕風激噴逐。雪積薄濤瀾。衆香炫人目。海上柱笻觀。
一客立幽獨。迢車造高嶺。深入勞山道。峻極雪不融。巖巖披素絨。
矮松綴山坳。遶碧若芝草。萬壑衝明日。雲忽垂於夜。停車陰崖側。
獨步專幽討。逢蓬樵採翁。行歸龍天爐。問年八十餘。驚羨門帶考。
由氣益近香。勸我歸應早。虎豹健所居。情我無機巧。文綺無彰身。
賦茲亦胡擾。微去復遲留。悅此塵埃表。四山積寒輝。雖喜若清曉。
予情亦結時。塵寰永相保。

艾

藝

雜俎

左宗棠之沉毅

(續前)

蘭溪文襄公左宗棠，每軍行，必擇一小樓自居，若在曠野荒村，則用竹木臨時架之，樓中一榻一桌一椅，無他物，僅壁間掛一銅旱煙袋，公本不吸煙，故此物常懸之而不常用，樓門出入扇鎖，無論何人何時，概不准入，樓下則兵衛森嚴，一日晚間，公登樓危坐，搖壁間煙袋，引火而吸，吸後傾煙灰，扣樓板兩響，俄而兩健兒上，肅立請示，公令搜床下，一大囊出，面目猙獰，身懷利刃，赫然刺客也，然二者一，遂立被擒，該僕知不能逃，乃大言曰，吾數年來出入嚴禁峻險，如入無人之境，未嘗違礙，不意今敢公手，但公何以知我入室，且在床下乎，公曰，吾樓中向不准人入，人有味，故吾一入門，即聞有人在內，但樓中可以隱身者，惟此床下，此處之容積非大，知汝不過一人，吾所養壯士，亦皆善身手者，吾用燭袋扣樓兩響，即是喚二人，二人敢一，且出汝不意，汝雖有絕技，亦無用武地，大漢默然就戮，又一日夜將半，與幕僚在院中談話，欲歸寢，忽有風聲自東南

來，掠樹稍而過，公急傳令，點起精兵一旅，攜載鎗彈，隨行指示曰，去此東南有一樹林，望見即圍而猛射之，天明回報，各將奔奉令不怠，嚴裝而發，出營門行不數里，果見一大樹林，於是八面圍定，開鎗射擊，甫曉，見血從林內流滿近視之，見數千敵人，盡斃於林內，內中尚有一二能言者，曰奉令夜襲，行至此，見夜尚早，擬稍事休息前進，不意大軍如從天降，四面上下，彈如雨下，致無可逃，將奔四顧，公曰，夜間之風非風也，乃鳥翅聲，羣鳥宿於林內被人驚起，急飛且高而不鳴，必所驚之者，非少數人，故斷決是敵人來襲，無疑也，諸將歎服。

賣秀才

(續)

清季光緒間，山東學使姚丙然，大開方便之門，賄賣生員，凡應試文章，初試榜題名後，即看差役按名家款，或百金，或二百金不等，若富戶有多至千金者，按其身分財產計算，以出款之多少，定名次之前後，若一文英名者，文字雖好，覆試則抑之，以故賦款累至數十萬，案發後，請庭嚴

大學生李鴻章與侍郎溥良，往鞠之，李溥到東後，駐節前貢院（即山東省公署）內，一日李溥升堂提統同審之，姚自知罪孽已深，無可諱辯，見李溥後，惟痛哭流涕，伏地不起，哀求饒命，時溥壯年氣盛，見證據確鑿，擬按清律以誅之，而李則含笑對之，自午後至日夕，不發一語，最後乃從容問其家屬，父母妻子，甚詳，未復問其年齡幾何，姚答以三十六歲矣，李頓足曰，可惜，正是居官好時，乃離座下階，親扶其起，令退，溥大驚，卒然曰，中堂欲破國法，以活之耶，李笑而不言，溥以李係正使，又是前輩，莫可如何，乃憤然歸寢，夜二鼓，李含煙筒往扣溥寢門，溥急起索衣冠，李已入，就溥牀沿坐，謂溥曰，吾不意汝居官十年，尚係書生之見，汝能使其賊欺，再盡返諸各納賄之諸生乎，且誅文臣，不但於國家不幸，亦於吾讀書人，顏面難堪，君子惡傷其類，吾輩既身臨其事，亦何必爲之已甚，語次，溥大悟，立下拜，口稱，以後惟中堂之命是從，數日後，旨下，姚丙然革職，永不敘用，而李溥亦滿載而歸矣。

八百制錢

（曜青）

平原禹城間，有一村媼採女，培憐媼貧，臨行令妻以米

三升與母，女又背其夫，以己素日紡織所積，制錢八百文，埋米中，送母至門外告之，媼年已六旬，老朽龍鍾，時當盛暑，出莊外，即喘汗難行，乃坐息於樹陰，已而見鄰村少婦至，同坐絮話，頻行同路歸，少婦曰，吾代媼提攜米籃，稍爲老人効勞，媼而與之行近村口，媼謂少婦曰，多謝，多謝，此離吾家不遠，吾自携可也，少婦與之，媼接審視，見米在錢無，大驚，以女錢來不易，如何甘休，少婦則堅不承認，媼拚命向之索討，二人膠轕不開，群衆圍觀，亦無計可施，時玉田張公，承雙權平原家，下鄉查案回，經是處，媼見之，乃扭少婦至與前，公問明情由，見村媼氣急汗喘，老淚橫流，實屬可憐，再視少婦，眉目清秀，衣服整潔，亦鄉間之好女子也，然夏日著葛布衫，腰纏銅錢八百，隱然可見，欲使男役搜查，恐其羞愧難當，查時少婦已面紅過頰矣，乃將肩輿移至樹陰，令差役赴村中沽酒四兩來，以權衡衡之，只二兩半，立將酒店主提至，問曰差役沽酒，與汝錢否，店主答，一文不少，公怒曰，錢既不少，酒何以分兩不足，汝賣酒短稱，應受罰，今罰汝出錢八百，否則答汝戒尺四十，店主唯唯問店持錢至，公以錢與媼，謂之曰，汝錢或忘培家，若箇小娘子，爲汝勞力，絕不能竊汝錢，今酒店主捐錢

八百，汝可持去，勿再與小娘子爭吵也，二人拜謝去，公復問酒店主，業此幾年，店主答十餘年，間有外欠否，答外欠百餘千，問易討否，店主曰此間諺語，酒債如同賭博賬，要一要，把臉仰，如何易討，公令持賬簿至，着差役跟隨，沿戶催討，有錢立付，無錢以米折抵，違者以抗賬論，抓來嚴辦，差役討賬，人民何敢怠慢，百餘千，一時償清，公問曰，罰汝出八百錢，尙怨否，酒店主大呼青天，公亦一笑乘肩與去。

目不識丁

(躍青)

清朝勳果公張曜，軀幹魁梧，勇敢善戰，以功累保至總戎，而性情和藹，最愛讀書人，後加尙書銜，改授山東巡撫，某御史，以其出身行伍，疏劾其目不識丁，時清廷念其功高，疏上留中不發，公聞之曰，此老成就我也，由是發奮讀書，居常手不釋卷，後竟寫作俱有可觀，且能吟誦，乃延名手，鐫一圖章，文曰，目不識丁，凡箇人來往函件，非關公事，均蓋此章，曾見其致友人生女帖，文曰，月之十日，聞嫂夫人門右設錦帳矣，生女亦可壯門楣，古人之言，當不我欺，茲奉上花果百件，聊表賀忱，恭賀大喜，云云，又詠北極臺詩一首，高臺名北極，遙想少陵遊格磔鳥驚渚，微茫蘆

荻洲，仰觀星斗近，俯察石金留，無補生民計，滋漸已白頭，內中惟石金留句，乃用萬物皆流，金石獨止典，石金顛倒似覺牽強，留字亦嫌趁韻，然五十歲後始讀書，如此已屬難能，後某御史因言忤權貴，開缺回籍，家居貧甚，公聞之，歎曰，此吾恩師也，非此老吾永不識之無矣，乃歲贈以紋銀六百兩，有某名士，爲此口占一絕，惜余腦筋健忘，僅記末二句云，目不識丁成就好，官官應愧謝金多，公在魯數年，振興教育，整治黃河，政績卓著，而愛民如子，濟貧施賑，恆捐俸以助，後故於任所，殯出日，人民空巷往觀，丐乞皆焚化楮貝，痛哭流涕，其遺愛入人之深，可見一般，公去世迄今垂五十年，鄉老聚談，追述往事，對於公之恩澤，有口皆碑焉。

清季科場趣聞

(旭)

清季科場最盛，而因果之說亦盛行一時，相傳場內每有冤德相報之事，故於士子入場之後，門吏於下局之際，長聲高唱以有恩的報恩，再喊以有冤的報冤，門即碎然而閉，某場內有士子爲冤鬼所迷，文卷塗寫迷離，并題詞一首云：誰家女裙釵，到江邊，喜心懷，斜秋波，故把風流賣，桃腮杏

紅裙，鞋纏鞋，好個巧乖乖，千嬌百媚，爲着誰來。」試官亦一時名士，於卷尾步原調提筆立判曰「誰家這秀才，到二場

，迷心懷，造淫詞，故把卷寫壞，奇哉怪哉，神差鬼差，好個癡狀狀，千山萬水爲着何來」，牌示後一時均驚奇不世云。

詩 歌

詠青島二十景

(雲癡)

琴岡滴翠(指小青島)

藐乎小島水中央，青翠動人細品量，無數松篁供點綴，要同瑞士共翱翔。

湛山浮屠(指湛山寺塔)

玲瓏寶塔聳湛山，仰首天空我欲攀，參透拈花微笑旨，不知門外有塵寰。

漁舟晚泊(指前海漁船)

星星漁火暮潮時，多少詩人意念癡，莫道舟中泥子小，倚篷閒立弄半姿。

旗臺遠眺(指信號山)

大海茫茫眼底收，浮雲掃盡月如鈎，輕煙一縷來何處，佇看乘風破浪舟。

丹嶺觀花(指丹山花徑)

花花世界推琴岡，到處光華到處芳，最好丹山春晝暖，嫣紅姹紫又鵝黃。

沙島風帆(指觀海山觀海臺遠望)

觀海山頭曙色浮，披衣遠眺豁雙眸，有誰解得閒中趣，無數風帆逐白鷗。

大港雄姿(指大港碼頭)

形勢巍峨氣象雄，人工直欲奪天工，靜觀自得心何暢，風捲煙雲夕照中。

太平垂釣(指太平路海濱)

我亦江湖一釣徒，銷磨不惜費工夫，笑他空撒珊瑚網，敢問飛熊入夢無。

後海橋林(指小港帆船)

儂家慣住水雲鄉，畫舫烏篷野趣長，尋勝探幽經小港，危橋

韓宜鳥飛翔。

櫻海園雲(指第一公園櫻花玉蘭花)

櫻花燦爛玉蘭幽，不枉吟哦紀勝遊，略比頤和園少遜，樓臺亭閣適春秋。

靈山毓秀(指海北十里外有山排列如屏)

遙望靈山似畫屏，春風拂處倍玲瓏，陡然想涉申江外，浪擁晴巒一髮青。

匯泉競浴(指匯泉灣海水浴場)

沂水遺風逼海陬，如雲游女集中流，匯泉更比溫泉趣，莫笑楊妃不識羞。

棧橋夜月(指龍海棧橋)

夜色蒼茫月色微，浪花風擁故飛飛，也知塵俗多煩惱，世外心參物外機。

古墨斜陽(指匯泉岬德國建築砲臺廢址)

蔓草荒烟萬念灰，隻身夕照獨徘徊，龍翔鳳舞當年夢，贏得騷人臥翠苔。

飛閣聽潮(指棧橋迴瀾閣)

潮聲澎湃夢魂驚，世事從來多不平，飛閣巉峨人靜寂，水雲縹緲不勝情。

文藝

水國奇觀(指萊陽路水族館)

網羅水族館初開，又怕蛟龍入座來，無怪荆公長太息，玉書畢竟失真才。

四方荷香(指四方公園荷塘)

襲人花氣晚風涼，彷彿明湖夏日長，我不愛花偏愛葉，荷衣更比繡衣香。

大千一覽(指觀象山天文臺)

天文臺巖快登臨，一覽無餘慨古今，却喜舉頭紅日近，願陪鸞鶴奮雄心。

南海泛舟(指匯泉灣扁舟蕩漾)

海闊天空一葉舟，暫停短楫任飄浮，孺兒不解心頭事，偏問西湖景孰優。

魚山梵唄(指福山支路魚山嶺湛山精舍)

獨愁夜半聽鐘聲，搖動心旌一葉輕，偏是魚山飄颻度，木魚敲澈月三更。

琴岡風景冠絕全國因卽四時之景壇

臨江仙兩闋

(旭)

其一

綠水青山天成畫，遊春男女歌聲，松濤柳浪暗聞鶯，櫻桃開

七五

笑靨，碎錦紅燈。

海上清風消暑氣，浴場月朗波平，樓臺歌管雜箏鳴，舞兒逞身手，更盡興猶濃。

其二

金風略無寒峭意，塔鐘秋月齊鳴，榴花窗外帶霜生，人漸無傲骨，羞對菊蟬。

慘淡冬山被白雪，園林瓊玉裝成，披裘垂釣豈沽名，且喜梅花放，把酒願忘醒。

重陽思親

(旭)

佳節思親古證今，前人一轍後人心，重陽不忍翻詩卷，怕見篇中遊子吟。

慈親遊子兩相思，況是重陽令節時，惟恐雙親動離念，茱萸不敢入詩詞。

「滿城風雨近」重陽此時青島與故都
情形不同觸景而有所憶故填臨江

仙一闋

(方雅)

秋風僅得重陽到，感慨憑增多少，昨日西山猶在抱，身遠在翠巒，心念故都好。

無限江山令人戀，紅葉楓林繞繞，恨無長房縮地術，夢魂空有憶，離念渾難了。

運動會八百米接力賽本局奪得錦標

同人相宴因成臨江仙一闋以記勝

(方雅)

玳瑁筵開羣英集，凱歌共奏席前，杯盤交錯語聲喧，共誇身手好，奪得錦標還。

男兒矯矯人中虎，禮讓君子謙謙，記勝集成詩百篇，文武才兼備，雕蟲只自憐。

西江月

(舟)

沈水光陰如箭，不覺歲月空添，秋冬春夏暖寒，無非幻影片。

堪嘆人生在世，難透名利雙關，臨危赤手與空拳，不分富貴貧賤。

和平之光



(1) 曹
(2) 大
(3) 四
(4) 德
(5) 女姑口
(6) 城陽
(7) 雨
(8) 藍
(9) 李
(10) 膠
(11) 膠
(12) 芝蘭
(13) 姚
(14) 高
(15) 康家莊
(16) 蔡家莊
(17) 培耳
(18) 丈
(19) 昨
(20) 黃旗堡

(21) 南
(22) 蝦
(23) 坊
(24) 二十里堡
(25) 雞
(26) 大圩河站
(27) 朱劉店
(28) 昌
(29) 堯
(30) 譚家坊
(31) 楊家莊
(32) 青
(33) 音
(34) 潘河店
(35) 辛
(36) 金嶺
(37) 鐵
(38) 湖
(39) 張
(40) 南

定(支堡)

店

田

山(支路)

(41) 淄川(支堡)
(42) 豐
(43) 大
(44) 博
(45) 馬
(46) 周
(47) 大
(48) 王
(49) 普
(50) 明
(51) 景
(52) 龍
(53) 郭
(54) 王
(55) 黃
(56) 黃
(57) 北
(58) 濟

山(支路)

山(支路)

山(支路)

向

村

池

村

集

水

莊

山

店

莊

台

台

關

南

諸君請吸

華一牌 葵財牌

新新牌 金新牌

這幾種香煙

品質精良

氣味芬芳



青島華北煙公司出品

本刊投稿簡章

- (一) 本刊除特約撰稿外並徵收外稿
- (二) 來稿凡不悖本刊主旨者不尚文詞語體均所歡迎
- (三) 本刊對於來稿有增刪權不願增刪者須預先聲明
- (四) 如為譯稿請附寄原文原文不便附寄時須將譯者姓名書明及出版日期處所詳為敘明
- (五) 來稿概用方格稿紙直行書寫
- (六) 來稿非附有充足郵票概不退還
- (七) 來稿須註明真實姓名無通通訊處並發表時如便署名可以應便
- (八) 來稿一經刊登即歸本刊所有
- (九) 至願現金之稿其原稿概歸本刊所有
- (十) 來稿請寄青島特別市公署社會局編輯委員會

社會月刊 第一卷 第一四期 (非賣品)
民國廿八年 十一月十日出版

編輯者 社會局編輯委員會

發行者 青島特別市公署社會局

印刷者 青島濰縣路膠東書社

廣告刊例

電話二三七五號

- 一、廣告概用白紙黑字
 - 二、廣告連登三個月者照九折計算連登半年八折計算連登一年七折計算
 - 三、廣告如蒙刊登可由本刊代辦廣告費
- 附：本刊廣告一欄手續費由廣告費內所附手續費

廣告價目表

等第	地位	全頁	半頁	四分之一頁
第一等	封面之中央	四十元	二十元	十三元
第二等	封面之左或右	三十元	十五元	十元
第三等	封面之上下	二十元	十二元	七元