

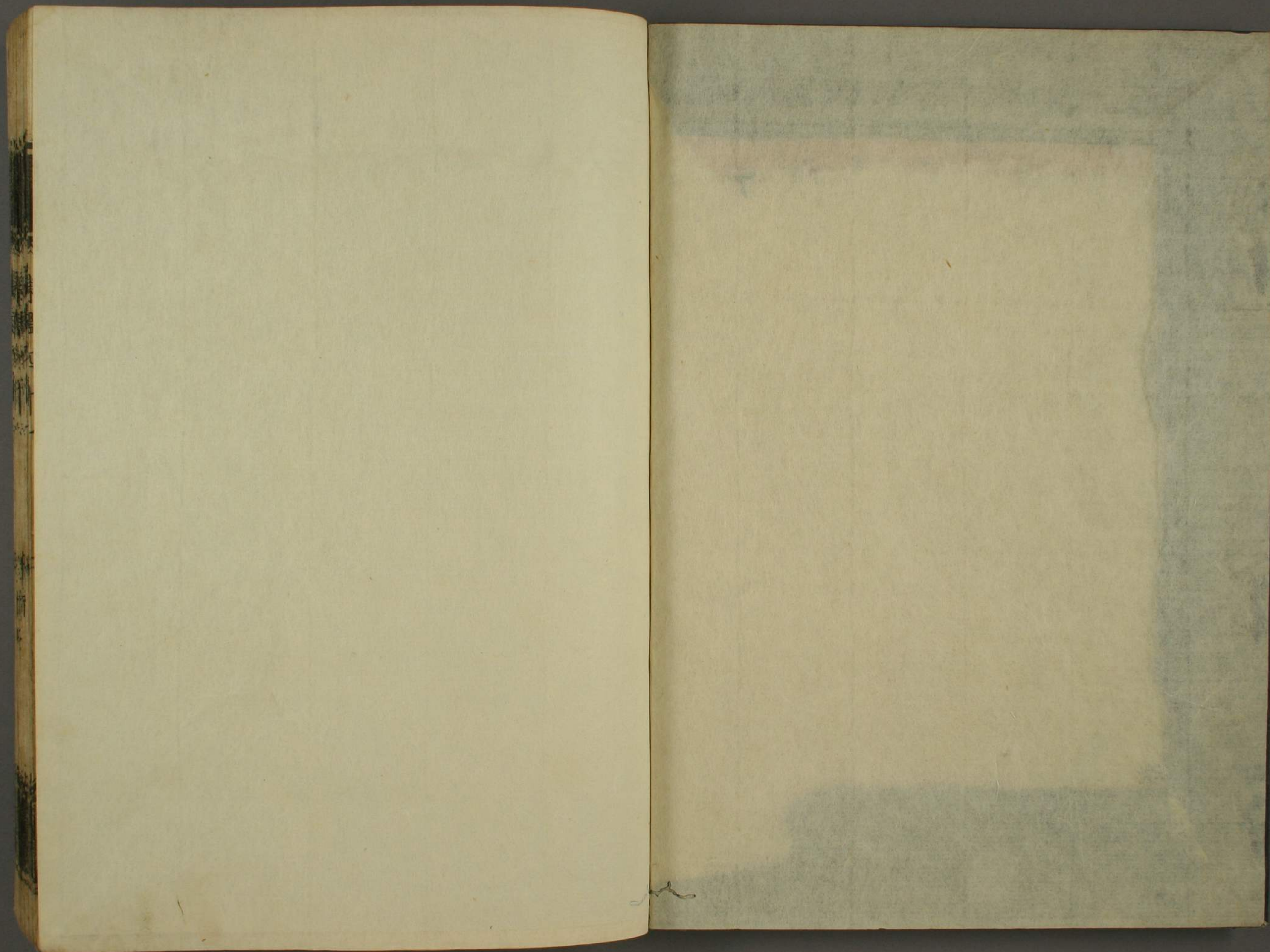


東鑑

伊
402
21

伊
402
25-21





新刊吾妻鏡卷第四十一

建長三年辛亥

正月小

十日 壬戌天晴風靜也。

枕飯相州御沙汰進物



役人

御劍

御調度

陸奥掃部助

御行騰

前右馬權頭

佐渡前司

一御馬

相摸式部大夫時弘

相摸八郎時隆

二御馬

武藏四郎時仲

同五郎時忠

三御馬

遠江六郎左衛門尉時連

同新左衛門尉經光

四御馬

上野彌四郎右衛門尉時光同十郎朝村

伊
卷21



五御馬 和泉次郎左衛門尉行章出羽三郎行實
今日將軍家并若君御前等有御行始之儀相州御
第入御

供奉人
將軍御方

前右馬權頭政村
陸奥掃部助實時
北條六郎時定
佐渡前司基經
小山出羽前司長村
新由三河前司頼氏
遠山前大藏少輔景朝
武藏守朝直
宮内少輔泰氏
越後五郎時家
大藏權少輔朝廣
下野前司泰經
前太宰少貳為佐
内藏權頭資親

安藝前司親光 能登右近大夫仲時
大隅前司忠時 内藤肥後前司盛時
筑前々司行泰 薩摩前司祐長
遠江次郎左衛門尉光盛 武藤右衛門尉景頼
大曾祢左衛門尉長泰和泉次郎左衛門尉行章
攝津新左衛門尉 常陸次郎兵衛尉行雄
本間次郎兵衛尉信忠 小野澤次郎時仲
若君御前御方

尾張前司時章 遠江守時直
相摸右近大夫將監時定 相摸八郎時隆
郡波左近大夫政茂 上野三郎國氏
縫殿頭師連 越中前司頼業

伊勢前司行經
三浦介盛時

伊賀前司時家
城二郎頼景

伊賀二郎左衛門尉光房

式部六郎左衛門尉朝長

出羽次郎左衛門尉行有 壹岐太郎左衛門尉

大須賀次郎左衛門尉胤氏

肥後次郎左衛門尉景氏

彌善太右衛門尉康義 隱岐新左衛門尉時清

大曾祢五郎

二日 癸亥 槐飯奥州御沙汰

御劔 武藏守朝直 御調度相摸式部大輔時弘

御行騰 下野前司泰經 村擲三郎兵衛尉

一御馬 陸奥彌内郎時茂 淺羽左衛門尉次郎

二御馬 下野七郎經經 同三郎兵衛尉廣經

三御馬 上野五郎左衛門尉重光 同次郎光時

四御馬 出雲五郎左衛門尉宣時 尾張次郎公時

五御馬 遠江六郎教時

三日 甲子 槐飯左馬頭入道正義沙汰

御劔 宮内少輔泰氏 御調度秋田城介義景

御行騰 新由三河前司頼氏 同次郎顯氏

一御馬 足利三郎家氏 太平左衛門尉

二御馬 上野三郎國氏 同新左衛門尉經光

三御馬 遠江六郎左衛門尉時連 同三郎行資

四御馬 出羽次郎左衛門尉行有 同二郎

五御馬 三村新左衛門尉時親

四日 乙丑天霽 丑刻塔辻燒亡。人屋數十字災

大藏權少輔朝廣之家在其中累代相傳地券文書

以下重寶書以火燼云

五日 丙辰天霽 二位殿并二棟御方等御行始

秋田城介義景并繩第八御

供奉人 布衣下拵騎馬總轡

二位殿御方

備前々司時長

相摸三郎太郎時成

出羽前司長村

上野三郎國民

遠江右近大夫將監時兼

那波左近大夫政茂

新由三河前司頼氏

縫殿頭師連

遠江六郎左衛門尉時連彌一即左衛門尉親盛

攝津左衛門尉

常陸二郎兵衛尉行雄

出羽三郎行資

二棟御方

陸奥掃部助實時

北條六郎時定以上御

相摸式部大夫時弘

越後五郎時家

内藏權頭資親

安藝前司親光

越中前司頼業

大隅前司忠時

伊賀前司時家

式部六郎左衛門尉朝長

豐後四郎左衛門尉忠經

肥後二郎左衛門尉景氏

和泉二郎左衛門尉行章

大曾称次郎左衛門尉盛時

和泉五郎左衛門尉政泰

筑前二郎左衛門尉行頼

七日 戊辰天霽 於幕府有女房勝負二位殿二

棟御方等御會合相州之室御衆云云

八日 巳巳天晴 營中心經會也將軍家出御令

日相州金銅藥師如來像八寸被令鑄御産平安之

御祈請之為也工藤三郎左衛門尉光泰奉行之則

被遂供養鶴置別當法印為導師又長日藥師供并

信讀大般若經被始行云云

次由比濱御弓始被撰射手陸奥掃部助監臨之武

藏守遠江守北條六郎以下為見物而被行向云射

手十七人

一番 武田五郎七郎

早河次郎太郎

二番 横溝七郎五郎

桑原平内

三番 布施三郎

小野澤二郎

四番 平井八郎

薩摩九郎

五番 眞板五郎二郎

池田五郎

六番 佐貫彌四郎

諏方兵衛四郎

七番 多賀谷彌五郎

工藤右近三郎

八番 河野右衛門四郎

一色四郎左衛門尉

九番 棗右近三郎 獨弓

九日 庚午 政所問注所等勝負延年云云

十日 辛未天霽 今日御弓始之義奥州相州前

右馬權頭宮内少輔等出仕云。

射手十人。葛路立島帽子子水手 二五度射之。

武田五郎七郎政平

早河二郎太郎祐泰

二番 横溝七郎五郎忠光 桑原平内盛時

三番 多賀谷彌五郎重茂 阪方兵衛四郎盛頼

四番 布施三郎行忠 眞板五郎二郎經朝

五番 棗右近三郎 平井八郎清頼

十一日 壬申天霽 將軍家衆鶴置八幡宮御束

帶御劍笏經代之御車也。

行列

先諸大夫八人

星野出羽前司季義

近江前司季實

少輔木工助廣時

安藝左近藏人重親

次殿上人十人

安野中將隆兼

二條少將兼教

前左兵衛佐隆氏

前治部少輔經章

前兵衛佐忠時

次御車

梶原右衛門三郎景氏

出雲權守為政

押立左近大夫資能

安藝右近大夫親繼

和泉左近藏人

尾張少輔清基

藤少將實遠

一條少將能清

中御門侍從宗世

六條侍從公實

伊賀式部八郎兵衛尉

三村左衛門尉時親 武藤次郎兵衛尉頼泰

大曾祢左衛門太郎長經 善左衛門次郎康有

内藤豊後三郎 小野澤二郎時仲

肥後四郎兵衛尉行定 山城二郎兵衛尉信忠

伊東三郎 平右近太郎

以上直垂帶劔候御車左右

次御劔役人

武藏守朝直

次御調度懸

武藤左衛門尉景頼

次御後供奉人 布衣下袴

相摸右近大夫將監時定 陸奥掃部助實時

遠江六郎教時

足利三郎家氏

新田三河前司頼氏

伊賀前司時家

伊勢前司行經

大曾祢左衛門尉長泰 遠江二郎左衛門尉光盛

梶原右衛門尉景俊 大曾彌次郎左衛門尉盛經

彌善太左衛門尉康茂 攝津左衛門尉

和泉五郎左衛門尉政泰

十五日 丙子天晴 將軍家二所御精進始也仍

二所并若君御前右馬權頭弟入御々物詣之間可

有御座云

武藏四郎時仲

内藏權頭資親

遠山大藏少輔景朝

大隅前司忠時

遠江二郎左衛門尉光盛

大曾祢左衛門尉長泰

梶原右衛門尉景俊

彌善太左衛門尉康茂

和泉五郎左衛門尉政泰

將軍家二所御精進始也仍

二所并若君御前右馬權頭弟入御々物詣之間可

有御座云

十七日 戊寅天晴 於相州御弟而放光佛像被
供養導師鶴足別當法印又被修如意輪護摩是皆
御產御祈也

廿日 辛巳天晴 將軍家一所御進發也

行列

前陣隨兵十二騎

葛西七郎時重

野本二郎行時

佐野八郎清經

肥前太郎資光

豐嶋平六經泰

千葉七郎次郎行胤

江戸八郎

佐貫七郎廣經

山上彌四郎秀盛

佐貫次郎太郎泰經

山田四郎通重

東四郎義行

次御引馬三走

次御弓袋差

次御鎧

次御甲持

次御具足

次御調度懸

持壽丸

次御油

次御先達

次御駕

三村新左衛門尉時親

式部八郎兵衛尉

肥後四郎兵衛尉行定

内藤豐後三郎

武藤二郎兵衛尉頼泰

藤倉三郎盛義

梶原右衛門三郎景氏

小野澤二郎時仲

澁谷二郎太郎武重

山城次郎兵衛尉信忠

平右近太郎

土屋新三郎光時

攝津新左衛門尉

廉仗太郎

平井八郎清頼

已上十五人御駕之在左右

御後

尾張少將

中御門少將

武藏守

相摸右近大夫將監

陸奥掃部助

相摸式部大夫

北條六郎

越後五郎

遠江六郎

武藤四郎

相摸八郎

同三郎太郎

足利三郎

新田三河前司

内藏權頭

遠山前大藏少輔

大隅前司

内藤肥後前司

伊賀前司

伊勢前司

上野彌四郎右衛門尉

同三郎兵衛尉

大曾彌次郎左衛門尉

遠江二郎左衛門尉

梶原右衛門尉

和泉五郎左衛門尉

出雲五郎右衛門尉

波多野小次郎

信濃四郎左衛門尉

筑前次郎左衛門尉

武藤左衛門尉

和泉次郎左衛門尉

出羽三郎

山内藤内左衛門尉

阿曾沼小次郎

鎌田次郎兵衛尉

後陣隨兵十二騎

阿曾沼四郎次經

清久彌二郎秀隆

國分二郎胤重

小栗彌二郎朝重

眞壁小次郎

長江七郎景朝

北一日 壬午天霽

出羽四郎左衛門尉

隱岐三郎左衛門尉

紀伊次郎左衛門尉

近江大夫判官

木村六郎秀親

高柳四郎三郎行忠

推名六郎胤繼

善右衛門次郎康有

麻生太郎親轉

足立左衛門三郎元氏

相州室爲御平産日自泰山

府君祭於被始行泰房奉社之供祈者秋田城介義景沙汰也

廿五日 丙戌天霽 從二所歸著一昨日昨日兩

日雪降甚路次之御煩也

廿八日 巳丑 相州御方信讀大般若經等結願

廿九日 庚寅 信濃國諏方之社去廿日烏五十

計聚皆死之由天祝申云云

二月大

一日 辛卯天晴 鶴毘輪旨之祭御神樂如例今

日京都之使者泰著去月廿二日北政所御産云云又

二日 式乾門院崩御同

六日 丙申天霽 申刻雷鳴

十日 庚子天晴 甘繩邊燒亡從火地相法橋之

宅起自戌刻到子之一點不止東若宮大路南由比

濱北中下馬橋西佐々目谷也相摸右近大夫將監

時定相摸八即特隆等弟以下數箇所災云今日相

州自染筆被猷御書於二條殿向後御心安可存之

由云 大御厩 此間新造葛西谷口河俣後

廿日 庚戌 山崩巔人多以被推土石之谷而二人立亡云

廿四日 甲寅 於前右馬權頭弟當座三百六十

首有繼歌二條中將尾張少將武藏守遠江守佐渡

前司鎌田次郎兵衛尉等會合以二百六十種重寶

欲置物云

三月大

六日 丙寅 武藏國淺草寺如牛者忽然出現奔

走于寺于時寺僧五十口計食堂之間集會也見件

之恠異廿四人立所受病病起居進退不成居風云

七人即座死云

七日 丁卯 去月十四日熊野山神倉燒亡此事

兼日相州在御夢想之間殊驚噪賜造營等事有御

助成之由云

九日 己巳天霽 風靜也今日相州於御第被供

養法華經形木鶴置別當法印為導師是依年來御

素願乎自今事功令修結云

十日 庚午天晴 將軍家永福寺之花御覽被持
女房與武藏守相摸右近大夫將監相摸式部大夫
以下為供奉云

十四日 甲戌 去比信濃國諏方社頭湖大嶋并
唐船等出現片時之間如消而失云此事無先規之
由社家驚申云

十五日 乙亥天晴 永福寺恒例之法會也前右
馬權頭武藏守等參堂云今日相州造立羅計二皇
令供養賜各可被祈御運賜依事也

四月小

十三日 癸卯天晴 相州鷲大明神為奉幣可遣
御使於武藏國之處三嶋之神事也他社御奉幣事

敢可有其憚之由當社神主申仍被讓子細於若宮
別當法印之間今日進發云

廿日 庚戌 國司領家年貢事殊可致精誠辨濟
若春三月已後就此事本所許詔出來者可被地頭
於本所申分之由被仰出云

廿二日 壬子雨 若宮別當法印自武藏國鷲宮
歸參御祈願成就奇瑞不一去十九日於社頭御神
樂之砌一之見事詔宜尤嚴重殊有其奇特之由云

廿三日 癸丑 甚雨自廿一日未止今夜子尅洪
水村里家耕所苗悉以流失云

廿六日 丙辰 去十九日上野國赤木嶽燒為先
例兵革兆之由令在廳等申之由云

五月大

一日 庚申天霽 相州室家產所 騾ヒツケノサン 繼ヒツ 被ニカ 始ルト

御祈禱等行ヒツケノサン 云云

三日 壬戌天陰 若君御前ワカキミ 俄サニ 不例 頗御辛苦オレ 諸

人群集營中クシミマ 周章ニシラシキ 云云

五日 甲子 入道相摸 三郎平資法名ハニエツス 率ヒツケ 年ニ 五ニ 修

理權大夫時房朝臣 三男也 三番之引付頭人也

八日 丁卯 以河越修理亮重資スケツ 去貞永元年十

二月廿三日 任廳宣北ニシテ 可令有武藏國ヒツケ 拾檢ヒツケ 按職之旨ヒツケ

被仰出ヒツケ 云云

十四日 癸酉天晴 彼御產之事ヒツケ 可為明白ヒツケ 酉刻

之由若宮別當法印降辨 依被申ヒツケ 衆集人々ク 悉退ヒツケ

云云

十五日 甲戌天晴 風靜也 今朝相州 以安東五

郎太郎為御使 被送御書於若宮 別當法印隆一弁 稱

女房產之事 日來可為今日之由 雖被仰于今無其

氣分之間 御存知之旨 頗不審レシト 云云 獻返報ヒツケ 申今日酉

刻可為必定 不可有御不審云云 於申刻 漸御氣分出

現之間 醫師典藥頭時長朝臣 陰陽師主殿助泰房

驗者 清尊僧都并良親律師等 衆候 酉終刻 法印隆一

衆加而奉加持之 則若君誕生 奥州兼而被座 此外

御一門之老若 摠而諸人 衆加不可勝計 頃之御驗

者 以下祿各可賜生衣 一領野劍 一柄馬 一疋也 于

時三浦介盛時 白直垂 馳衆拊悅之餘 騎用所之馬

以置銀鞍自令引泰房與是名馬也大鳴鹿毛云抑
此誕生祈禱之事對相州若宮別當法印不等閑被
付示之仍於鶴堂八幡宮寶前從去年正朔碎冊識
肝膽夢告有之同八月令旌可賜之由被申之上今
年二月侍伊豆國三嶋社壇而祈請之間同十二日
寅刻夢告白髮老翁法印曰祈念所之懷婦來五月
十五日酉對可男子於平產也云果如旨奇特可謂
歎

廿一日 庚辰 七夜事奧州令盡經營賜云

廿七日 丙辰 天晴 新誕若君公令歸住本所賜

其後募御祈之賞以能登國諸橋保若宮別當法印
被避三藤三郎左衛門尉光泰為御使相州御書云

今度男子平產併所致法驗也就中兼日之仰一事
無相違不言語之及所云今夕酉對南風惡由比濱
之民居燒亡延御所之南到隣人家則南面棟門之
災難今之營中希有而遺餘災云

廿九日 戊子 天霽 相州室御產之後有痢病之
惱已及數日然押有沐浴事有忽減氣屬之可賜之
由被別當法印申產穢雖不幾入產所可被為加持
之由相州頻依有御所望則衆入奉加持云

六月小

五日 甲午 天霽 有評定此事每度日來有盃酒
椀飯等之儲又當炎暑之節者召寄富士山之雪所
為備珍物也彼是以無民庶之煩休被止之善政隨

二云。次五方引付更被結番之爲六方。秋田城介義景輕服之後始出仕奉行此事云。其番文云。

一方

前右馬權頭政村

常陸入道行日

大曾祢右衛門尉長泰

山城前司俊平

新江民部大夫以基

二番

武藏守朝直

大田民部大夫康連

武藤右衛門尉景頼

中山城前司盛時

山名進二郎行直

三番

尾張前司時章

對馬守倫長

清左衛門尉滿定

長田兵衛太郎廣雅

越前四郎經成

四番

攝津前司師貞

出羽前司行義

伊勢前司行經

山名中務俊行

皆吉大炊助文幸

五番

伊賀式部大夫入道光西

秋田城介義景

伊豆前司行方

明石左近將監兼經

内記兵庫亮祐村

六番

信濃民部大夫入道行然

筑前々司行泰

越前兵庫助政宗

甲斐前司泰秀
太田太郎兵衛尉康宗

十日 巳亥 貴處伺候於女房者可有領家之號
之旨被定之云。又曰。百姓與地頭相論之事。別差奉
行人。定委細尋可被聞食之由云。

十五日 甲辰 攝津前司師貞朝臣依病痾而被

遂出家法名行嚴云。若君御前不例令平裁賜云。

十九日 戊申天晴 廿日 巳酉 引付之事雖被結番之重々被歷其

左右縮六方欲三方。

一番

前右馬權頭

攝津入道

和泉前司

鏡前々司

大曾祢右衛門尉

清左衛門尉

中山城前司

明石左近將監

對馬左衛門尉

越前四郎

二番

武藏守

出羽前司

伊賀式部大夫入道

太田民部大夫

對馬守

武藤左衛門尉

山城前司

越前兵庫助

皆吉大炊助

進士次郎藏人

山名進次郎

三番

尾張前司

秋田城介

伊勢前司

伯耆右衛門尉

長田兵衛太郎

信濃民部大夫入道

常陸入道

山名中務直景

内記兵庫允

廿一日 庚戌 閑院殿末俊所之事有其沙汰被

施行之所謂築壇百七十八本此内小路面十本

不_レ二條面七十二本油小路面六十下本自_レ二條北

油小路面西洞院面三十五本_{新造}又神社佛寺領

之外悉可_レ所課於辨勤之由同被仰下御教書云

造閑院殿用途事

右於佛神之田者自本被除之到其外者令_レ濟地

頭加微之所之者可_レ致其沙汰之由各可_レ加_レ下知之狀依仰執達如件

建長三年六月廿一日

相摸守

廿二日 辛亥 小雨

前攝津守下中原朝臣師負法名ハニツス率歳六助教師モロ

茂男也

廿六日 乙卯 小雨降 冷氣尤甚有永如冬夫云

七月大

四日 壬戌 半晴 半陰寒氣猶未止今日京都之

飛脚到來去月廿七日被_レ遷閑院遷幸造内裡_{シテ}賞

將軍家令叙_ニ三品給_ニ相州正下被_レ叙_ニ五位又彼時

仕公卿以下參狀并除書等持參之云

從三位藤原賴嗣

造閑院賞

從四位上藤原隆顯父大納言藤原朝臣

藤原顯雅

同經後閑院行事賞

正五位下平時頼

造國司賞

建長三年六月廿七日

從三位藤原頼嗣

左中將如元

左大夫小槻淳方

左衛門少尉中原章職

已上行事賞追可申請

左大將定雅

右大將公相

萬里小路大納言公基

權大納言實雄

三條大納言公親

今出川新大納言實藤

一條中納言公時

別當通成

花山院權中納言師繼

新中納言

佐宰相

新宰相

松殿三位中將

左兵衛督

中御門三位侍從

佐三位

新宰相

左近

近衛中將實春

高倉中將公陰

左中將基輔

持明院少將相保

三條新少將守資

八條少將公益

近衛新少將公春

右近

九條中將能定

楊梅少將經忠

楊梅新少將忠資

高倉少將茂通

法性寺少將雅任

左衛門

權佐

右衛門

權佐

左兵衛

佐親朝權佐行時

右兵衛

右中將伊賴

三條少將伊基

右少將資氏

小野宮少將俊具

佐高望

左馬

權頭景氏

右馬

權頭伊信

鈴養

藤少納言基時

反閉

陰陽頭良光朝臣

出車

近衛源少將資平

丹波守

權助經衡

丹波少將賴親

八日 丙寅天晴 風靜今日相州室自產所令歸
住本里之亭賜云。又將軍家令叙三品賜之後事更
於政所成御下文云。
十日 戊辰 今日評定奴婢子十歲夫婦雖過同
者不依年紀之由被定下是青木入道依所從之事
也。

十八日 丙子天陰 雪降奥山本三嶋之社為令
奉勸請卜其地賜云。

廿日 戊寅 諸國民間訴詔於出來者面收以前
召符不可下之旨今日政所問津所等被仰云。

廿六日 甲申天晴 夕雨下雪下有二嶋新宮上
棟之義云。

卅日 戊子 兩降凡此間風雨涉日壤風災為令
看西收豐稔祭風伯可奉仕之由被仰銜陰陽之道
云詔方兵衛入道為蓮佛奉行云。

八月小

一日 己丑天晴 南風惡今夕於由比浦被行風
伯之祭國繼為親等奉仕之為伊直太郎左衛門尉
實保御使云。

二日 庚寅天晴 風甚阻入夜

三日 辛卯天露 風少今夕雪下及三嶋新宮近
宮之義陪從御神樂有童舞延年等云。

六日 甲午 勝長壽院小御堂者 故禪定二位
家御遺跡盤觴異他然近年及破壞其跡已欲改仍

為被加修理以紀伊國雜賀庄募料所於不日可終
功自今日被仰備後前司康持付
十五日 癸卯天陰 風吹今日鶴置八幡宮放生
會也將軍家御出

行列

先陣隨兵

阿波四郎兵衛尉政氏

上野五郎兵衛尉重光

葛西壹岐新左衛門尉清貞茂木左衛門尉知定

和泉次郎左衛門尉行章武藤次郎兵衛尉頼泰

足利三郎家氏

城九郎泰盛

遠江六郎教時

越後五郎時家

次諸大夫

次殿上人

次公卿

次御車

大曾祢五郎

伊東大和十郎

土肥左衛門四郎實經

同三郎泰祐

小野澤次郎時仲

大泉九郎長氏

伊勢加藤左衛門尉

紀伊四郎左衛門尉

鎌田兵衛三郎義長

濱名三郎

山城二郎兵衛尉

肥後彌藤次

已上著直垂帶劔候御車左右

次御劔役人

尾張前司時章

次御調度役人

武藤左衛門尉景頼

御後布衣

相摸右近大夫將監時定

北條六郎時定

宮内少輔泰氏

上野前司泰國

小山出羽前司長村

前大藏權少輔朝廣

内藏權頭資親

出羽前司行義

新田三河前司頼氏

和泉前司行方

後藤壹岐守基政

遠江次郎左衛門尉光盛

梶原右衛門尉景俊

城次郎頼景

式部六郎左衛門尉朝長彌土郎左衛門尉親盛

豐後四郎左衛門尉忠經大曾祿左衛門尉長泰

出羽二郎左衛門尉行有

隱岐二郎左衛門尉泰清

彌善太郎左衛門尉康義

肥後次郎左衛門尉為時

善右衛門尉康長

攝津左衛門尉

後陣隨兵

大曾禰左衛門尉盛經

常陸二郎兵衛尉行雄

田中右衛門尉知繼

伊豆太郎左衛門尉實保

小田嶋五郎左衛門尉義春

紀伊五郎左衛門尉為經

武右四郎胤氏

足立左衛門三郎元氏

大須賀新左衛門尉朝氏



足立太郎左衛門尉直元

十六日 甲辰 去夜丑尅雨降已尅晴南風吹今

日鶴皇流鑄馬以下馬場之義如禮將軍家有御奉

幣供奉人等同昨日

廿一日 己酉天晴 將軍家於此浦御出前右

馬權頭武藏守老若無不扈從奥州相州豫被候御

棧敷入御之後先有獻盃義次覽遠笠懸則又令射

之給御箭頻的中人感焉申次犬逐者有之諸遠繩

內候敷皮石頓射幸各衆繩際之時壹岐前司有泰

經確執之氣之由称之急以故障之間彼合手城九

郎泰盛同下馬畢宴遊障碍也泰經代而可差伺候

之人進之旨被相州申相州殊固辞縱射手雖有之

數輩差御家人置難進差焉况又於無其人而耶各

不可然之由云然仰依再三令進橫溝五郎給被用

意橫溝之具足之間相州御弓箭行騰賜焉御鎧唐

征矢引目等被持馬者内嶋右近入道點騎馬給御鎧唐

未立駒繩際筆只用于駕之仍今始拭汗敢騎之隨

小路往及騎馬許也檢見數交催促雖衆加猶有斟酌無左右不發箭云

放犬四死及之時始射之始中終無其失今日逸興

此事也

尾張前司

相摸右近大夫將監

陸奥四郎

武田五郎七郎

信濃四郎左衛門尉

加賀前司

幸嶋次郎

加地五郎次郎

遠江次郎左衛門尉

薩摩九郎

小山出羽前司

三浦

犬追者射手

一番

北條六郎

遠江太郎

城九郎

横溝五郎

遠江新左衛門尉

小笠原余一

二番

遠江六郎左衛門尉

武田五郎三郎

薩摩七郎左衛門尉

大和次郎左衛門尉

城二郎

上野十郎

檢見

秋田城介

波多野出雲前司

廿三日 辛亥 評定衆中所勞於不奉勤之輩不可

可乘著到之由有其沙汰不令辭其衆之程者不可

書乘之旨被仰出云。

廿四日 壬子天晴 將軍家重而有御濱出供奉

人不知其數先御笠懸也鶴置之別當法印 隆辨於

御棧敷伺候之間令加持御文云次犬追者有之

射手

一番

北條六郎

城九郎

佐々木壹岐前司

三浦介六郎

遠江新左衛門尉

小笠原余一

二番

遠江六郎左衛門尉

武田五郎三郎

幸嶋二郎

信濃四郎左衛門尉

城次郎

上野十郎

三番

小山出羽前司

氏家餘一

加地五郎次郎

土肥左衛門四郎

薩摩九郎

工藤六郎左衛門尉

檢見

秋田城介

出雲前司

九月大

五日 壬戌

武藏國務條々事并西海諸國守護

地頭沙汰之事等有評定是皆可救窮民之御計也

清左衛門尉深澤山城前司等為奉行

十七日 戊戌 出舉利錢之事所領於入流者被

下御教書之由其外相論者可有一向問注所之沙

汰之由被定云

十九日 丙子 相州為果宿願令參詣三嶋之社

給依然今日被始御精進云

廿日 丁丑 評定奥州申被沙汰讚岐國海賊張

本等于關東召下可被遣夷嶋之由云

廿三日 庚辰 相州三嶋之社為御奉幣伊豆國

御進發

廿五日 壬午 今日未刻幕府御馬 鶴毛殿 於御

厩邊斃是御秘藏之御馬也號清海波云

廿八日 乙酉 相州三嶋之社御還著往及無其

難云

閏九月小

一日 戊子 園城寺之事日來有其沙汰及御助

成畿内散々御領乃責為彼料定也北院坊舍并鎮

守社等被造營云清左衛門尉奉行云

十六日 癸卯天晴 戌刻天變出現火耀芒悉見

人怪之

十七日 甲辰 依變異之于事御祈禱可有之由

雖被仰下常度之變穴勝不可及御沙汰之趣司夫

等申之仍可被差置唯眼見心知雖謂之慶雲壽皇

星見之旨申歟云

十月小

七日 癸亥天晴 藥師堂谷燒亡延二階堂大略

南宇佐義判官荏柄家於到云

八日 甲子 戌刻相州新造御弟小町御移徙

十三日 己巳 貢馬見叅奥州以下出仕如禮云

十九日 乙亥天顏快晴 將軍家并二品相州新

造御弟入御今夜御止宿也

供奉人

將軍御方

前右馬權頭

相摸右近大夫將監

武藏守

陸奥掃部助

上野前司

小山出羽前司

和泉前司

佐々木壹岐前司

薩摩前司

城九郎

遠江二郎左衛門尉

遠江六郎左衛門尉

肥後次郎左衛門尉

彌次郎左衛門尉

伊豆太郎左衛門尉

常陸二郎兵衛尉

新由三河前司

内藏權頭

後藤壹岐守

大隅前司

伊賀前司

大曾祢左衛門尉

三浦介

和泉次郎左衛門尉

豐後四郎左衛門尉

薩摩七郎左衛門尉

田中左衛門尉

武藤次郎兵衛尉

狩野五郎左衛門尉

壹岐新左衛門尉

足立太郎左衛門尉

二品御方

備前々司

越後五郎

陸奥四郎

同次郎

下野前司

梶原左衛門尉

出羽次郎左衛門尉

同四郎左衛門尉

攝津新左衛門尉

善左衛門尉

遠江前司

武藏四郎

秋田城介

出羽前司

遠山前大藏少輔

大曾祢次郎左衛門尉

隱岐新左衛門尉

彦次郎左衛門尉

出雲五郎左衛門尉

土肥左衛門四郎

彌善太郎左衛門尉

紀伊五郎左衛門尉

山城次郎左衛門尉

阿波四郎左衛門尉

小野澤次郎

三村新左衛門尉

伊勢加藤左衛門尉

廿日 丙子 將軍家并二品相州從御弟還御亭

主御引出物等被令獻之云今夜太白與驚鬼云

太將軍廢云

廿一日 丁丑天晴 北風嚴寒氣殊甚今日相州

新誕若公五十日百日之義有之云

廿三日 己卯 丑尅雷鳴一聲地震兩度云

廿九日 乙酉 奥州相州并評定眾等於幕府別

參御所良唯評定所之屋可被建之由有其沙汰被

尋陰陽道輩之處丑寅之方遊年也今年中不快之

由依勘申而被止其義云

十一月大

十二日 丁酉 戊尅將軍為御方違而奥州第入

御前右馬權頭武藏守遠江守以下供奉相州被參

詣云是明年可被建小御所其地為南方之間依當于

太白方也又日來改御殿御寢所可被用他處云

十三日 戊戌 戊尅禪定二位家有御移徙之義

龜谷新造御弟入御被用御輿散位廣資朝臣候及

閑賜祿二衣 右近大夫仲親役之

扈從直垂立烏帽子

武藏守

遠江前司

相摸右近大夫將監

越後五郎

内藏權頭

小山出羽前司

和泉前司

長門前司

伊賀前司

出雲前司

上野三郎兵衛尉

和泉二郎左衛門尉

尾張前司

陸奥掃部助

北條六郎

武藏四郎

安藝前司

出羽前司

越中前司

大隅前司

内藤肥後前司

伊勢前司

梶原右衛門尉

信濃四郎左衛門尉

伊賀二郎左衛門尉

肥後二郎左衛門尉

出羽二郎左衛門尉

下野七郎

佐々木壹岐三郎

十四日 巳亥天晴

十五日 庚子天霽

別當坊奉入勸請云云

十八日 癸卯 雨降京都之飛脚到著去十四日

酉 越雀右將軍家御祖母

廿二日 丁未 伊勢前司為行經使節上洛依雀

后御事也自將軍家龍蹄以下給錢物云云

大須賀左衛門尉

葛西新左衛門尉

豐後四郎左衛門尉

城三郎

寅 越太白迫犯鎮皇

以大菩薩之御影鸛置之于

遷化日來食之由申

依雀

給錢物云云

廿七日 壬子 諏方三郎盛經為相州御使而上
洛是又往右御訪事也

廿九日 甲寅天晴 於相州御第被信讀大般若
經關東安全御祈也

十二月大

二日 丁巳 宮内少輔泰氏朝臣所領於下總國
恒生庄潜被遂出家年三十六 即年來遂素懷云偏

山林斗藪之志挾焉云是右馬頭入道正義嫡男也
三日 戊午 鎌倉中在々處々小町屋及買賣設

之事可加制禁之由日來有其沙汰今日被置彼所
所此外一向可被停止之旨嚴密觸之被仰之也

佐渡大夫判官基政小野澤左邊大夫入道光連等

奉行之云鎌倉中小町屋之事被定置處々

大町 小町 米町 龜谷辻 和賀江

大倉辻 乘飛和坂山上

不可繫牛於小路事

小路可致掃除事

建長三年十二月三日

五日 庚申 諏方兵衛入道之邊聊物念夜半之

刻人々加小具足於相州御第門前窺衆依無其實
一而悉退且又被加制止云凡荒說非云

七日 壬戌 宮内少輔泰氏自申出家之過依之

所領下總國恒生庄被召離之陸奥掃部助實時給
之是不謂之上小侍別當勞依危也當庄者泰氏朝

臣始拜領之地。始而入部之刻。於此處有遂素懷。不
思議不謂之乎。然泰氏朝臣各以為相州緣者。其上
父左馬頭入道。為關東宿老。頗雖嘆子細申。依人而
不可極法之由。及御沙汰云云。

十二日 丁卯 相州御第轉讀大般若經。有諸願

云云

十七日 壬申 將軍家為御方違而武藏守朝直

第入御。從幕府并相州御第警巡。頗嚴密云云。

廿六日 辛巳 雹降。於地積之事三寸。今日未尅

之及一點。而世上物念也。近江大夫判官氏信武藏

左衛門尉景賴生虜了行法師。矢作左衛門尉千葉

親長次郎左衛門尉久連等件之輩。有謀叛之企云云。

仍諷方兵衛入道。為蓮佛之承推問子細。大田七郎

康有而記詞。逆心悉顯露云。其後鎌倉中彌騷動。諸

人競集云云。

廿七日 壬午 天晴。被誅謀叛之衆。又有配流之

者云。近國御家人群衆如雲霞。皆以可歸國之由。被

仰出也。

建長四年壬子

正月小

一日 丙戌 天晴 椀飯相州御沙汰。

御劍 前右馬權頭 御調度 尾張前司

御行騰 秋田城介
 一御馬 武藏四郎 同五郎
 二御馬 遠江六郎 尾張二郎
 三御馬 加地太郎左衛門尉 壹岐三郎
 四御馬 肥後次郎左衛門尉 同四郎左衛門尉
 五御馬 北條六郎 尾張二郎
 二月 丁亥雪降 梔飯奥州御沙汰
 御劔役 武藏守 御調度 備前々司
 御行騰 出羽前司
 三月 戊子天霽 梔飯左馬頭入道有沙汰
 御劔 尾張前司 御調度 秋田城介
 御行騰 和泉前司

今日將軍家并若君御前御行始相州第入御
 五日 庚寅天晴 評定始也奥州相州以下出仕
 其後御臺所御行始奥州第二品信濃民部大夫入
 道行然家渡御云云
 七日 壬辰 子丑二時世上騷動諸人競馳著甲
 曹揚旗幕府并相州御第馳衆及曉更靜謐云云
 八日 癸巳 幕府心經會也將軍家御出座如例
 九日 甲午天晴 於相州御第室家御懷妊為祈
 禱被始行於藥師護摩云云若宮法印奉往之云云
 十一日 丙申雨降 酉刻雷鳴一聲今日鶴堂若
 宮御供飯半二破又三百餘枚積慶之餅顛落次同
 御殿與舞殿之間樋之内鷄一羽死此外大慈寺前

河中鷄北一羽死也

十二日 丁酉天晴 今夜戊尅有珎是刑部僧正

長賢之靈也十三歲少女伊勢前司令小訖承又年

中之旨之語申云件女遠有狂氣于長能僧都可對

面之由所望之間其母不能抑留慙令同輿長能大

倉坊行向於途中少女之自輿於僧都之家中馳入

長能令揭焉之間語以徃之事長能自聽焉頗執信

時依彼母之勸併加持之試之少女云隱岐法皇之

為御使而從去比於關東令下向自來令住相州第

之處隆辨法印陪彼亭而轉經之間護法天等柱杖

件類被追出畢於今者歸洛之時院御所申焉而之

後明年重而可下向也當時荏柄有後山之間自於

被見此女姓之許今更不思儀乎云詞終令絶入之

時移遠雖欲蘓生為心神惘然云

十三日 戊戌 右大將家於法華堂被行恒例御

事然工藤三郎右衛門尉光泰為奉行參堂次去夜

天狗靈託事歸參之後相州申之間召彼少女之母

出就尋給言上委細今更信法驗令仰給云

十四日 己亥天晴有御弓始然多賀谷五郎景茂

被加清撰記今日欲加射手之處今朝以相州安東

左衛門光成爲御使而可然依不在射手可被止之由

被仰小侍所仍被止之間合手海野四郎助長同被

止之所殘之十入射二五度云

射手

一番

二宮彌次郎時光

平井八郎清頼

二番

桑原平内盛時

山城三郎左衛門尉忠氏

三番

棗右近三郎

眞板五郎次郎經朝

四番

横溝七郎五郎忠光

布施三郎行忠

五番

武田七郎五郎政平

早河次郎太郎祐泰

廿七日

辛巳

未尅海濱波濤色如紅就中自由

比浦至和賀江嶋如此諸人怪焉仍被行御占之處

吉事云

二月大

一日

乙卯天晴

巳一點月三分正現

八日

壬戌天霽

子尅燒亡西之壽福寺之前東

之名越山王堂前南者和賀江北者若宮大路上其

内無殘所云

十日

甲子

鎌倉中狹小路之事無承之旨鞍置

馬常後立之事飛脚不出來之時於田舎立之事

此條々殊誠及御沙汰保々奉行人等被仰付處也

十二月

丙寅天晴

關東安全爲御祈於相州御

第被行如意輪法云

廿日

甲戌

和泉前司行方武藤左衛門尉景頼

為使節上洛。是與州相州當將軍被辭執權申上皇
第一三宮之間。可有御下向之由。依申請也。其狀相
州自染筆與州被加判處也。他人不知之云。
廿七日 辛巳 辰刻京都飛脚衆著去廿上戊魁
法性寺禪定殿下薨之由申之。仍與州相州以下人
人。群衆云。彼薨御事云。有詭等。武家可有籌策之期
也云。
廿八日 壬午天晴 申刻自腰越海上至和賀江
津而池之水如血。廣三丈許。及晚消滅。畢三河前司
教進勘文云。有漢家例之上去。建保年中。以後於
此境。此變及度々云。
新刊吾妻鏡卷第四十一

新刊吾妻鏡卷第四十二
院 講久仁 後嵯峨院第一皇子御母大宮院大政大臣從

寬元々々年八月十日為太子春秋 四年正月廿九
日御受禪。同三月廿一日御即位。同五年正月三
月御元服。十一月廿六日御脫屣。
正應三年二月十一月御落飾御法名
攝政左大臣 兼經 第二度猪隈殿三男。
寬元五年正月十九日更蒙攝政詔為氏長者賜
隨身兵杖牛車如元建長四年十月三日辭攝政
讓於左大臣。康元二年三月八日出家法名真勲
正元二年五月三日 年五十二薨。

攝政左大臣 兼平

建長四年十月三日蒙攝政詔為氏長者十月三日賜隨身兵杖十一月十三日任大政大臣院講恒仁後嵯峨院第三皇子御母同上

正嘉二年八月七日為太子春秋十正元々年八月廿八日御元服十一月廿六日御受禪十二月廿八日御即位十文永十一年正月廿六日御脫屣正應二年九月七日御落飾御法名金剛源

攝政左大臣 兼平

建長五年十一月八日辭大政大臣六年十二月二日改攝政為關白但准攝政去年三月廿九日弘長元年四月廿九日止關白文永五年十一月

二日賜兵杖六年正月十七日始乘牛車參内

關白右大臣 良實第二度

弘長元年四月廿九日更蒙關白詔為氏長者文永二年閏四月十八日止關白廿五日更賜兵杖七月十六日遣勅使文書如元可有内覽由被御下之十七日始乘牛車參内七年十月十日出家廿九日薨年五十五

關白左大臣 實經第二度

文永二年閏四月十八日更蒙關白詔為氏長者於兵杖者左大臣時賜左右府九月十二日辭左大臣表次有勅許十一月廿七日乘牛車始參内四年十二月九日辭關白如元五年十二月十四

日辭兵杖弘安七年五月十九日出家法名行西。七月十八日薨年六十二。已上

當將軍一代自建長四年夏至文永三年秋帝王攝關奉戴也

建長四年 壬子

征夷大將軍一品中務卿宗尊親主于時三品後

嵯峨院第一皇子御母准后平朝臣棟子藏由次官棟基女

正月小

八日 癸巳 晴親王家上皇第一於仙洞御首服

被用保延例加冠左大臣兼平年預左中辨顯雅朝臣行今日事殿下直衣參給先是殿下被獻親

王御袍立備雲御笏紙等藏入左衛門權佐資定為御使云御加冠之後令叙三品御

九日 甲午 細雨下 親王御行始殿上騎馬

公卿六人連軒入御承明門院有御賜物云

三月小

五日 已丑 辰刻京都飛脚參著于關東是先日

上洛使節和泉前司行方武藤左衛門尉景賴就奉聞就宮御下向事自去一日於仙洞連々有其沙汰

殿下每度參給但三歲宮活十三歲宮大納言兩所之間何御方可有御下向哉事依被尋仰下之兩六波羅所馳申也奧州相州等會合被經群議十三歲官可有御下向之旨被申之仍及同日申刻飛脚歸

洛

六日 庚寅 藤次左衛門尉泰經為御使上洛行
程七箇日云云是官御下向之間條々事依被仰遣六
波羅大夫將監長時朝臣也彼朝臣并可然在京人
等可令供奉之由云云

十三日 丁酉 已刻京都飛脚重參著宮御事可
為來十九日御進發之由云云

十六日 庚子 晴彼御下向御祈事今日與州相
州注連署御書被仰護持僧等云云即進請文云云

十七日 辛丑 天晴 二品親王關東御下向事於
仙洞有御沙汰條々今日治定殿下被參又法親王
仁助此間御祇候云云

十八日

壬寅

雨降

親王勅授

宣下上卿左

大臣

兼平公云云

今日殿下被遣御馬於六波羅左親

衛御使下總前司行經云是為親王御共依可被下
向關東也

十九日

癸卯 天晴

今晚

三品親王關東御下

向也自仙洞入御六波羅御車吉田中納官為經卿
土御門宰相中將顯方公花山院中將長雅朝臣右
中辨顯雅朝臣等連車辰一點令起六波羅給御與
也午尅著御于野路驛

御儲事

上料

六本立

御酒一瓶子

小御料

同御肴

八種菓子

女房四人

三本立酒

小御料菓子同上

侍所 小續五十前菜五種汁一ハク酒肴一具
力者小舎人等分コト子リ櫃飯廿五合五合秣百束

御雜事

米搯石白米二石宜良大豆三石月斗秣二百束
藁八百束糠十石薪二百束炭五籠送夫六十八
贄殿入物上白米三斗宜良斗御菜二種
入夜著御于鏡宿佐々木壹岐前司泰綱儲雜事云
上料

棚菓子十合八種菓子御酒二瓶子御肴二折敷居
外六本立衛重居御料御菜七種追物御菜八種小御料御菜七種
朝夕追御汁物二温御肴一前御菜二種女房四人
三本立衛重御料御菜七種召御料御菜八種追物御菜六種小御

料菜五菓子二種敷二種酒一瓶子
侍所

小續五十前菜五種汁一令温酒肴一具大
力者十二手上三手并小舎人所
櫃飯廿五具具別飯一櫃太瓶一荷折敷廿枚
小舎人百廿前

御雜事

能米廿石白米二石宜良大豆三石同秣二百束
藁八百束糖十石薪三百束炭五籠
續松三百把油一升精進贄殿入物上白米送夫五十人

廿日 甲辰晴 晝四十九院御宿 夜箕浦

廿一日 乙巳 晝野上。今日三位中將家出幕府入御子入道越後守時盛佐介亭若君御前入御子御母儀龜谷亭。

廿二日 丙午 晝黑田 夜萱津

廿三日 丁未 晝鳴海 夜矢作

廿四日 戊申 晝波津 夜橋本 今日行方景

賴家著關東自鏡御宿揚鞭之由申之

廿五日 己酉 晝引間 夜池田

廿六日 庚戌 晝懸河 夜菊河

廿七日 辛亥 晝罌部 夜手越

廿八日 壬子 晝蒲原 夜木瀬河

廿九日 癸丑 晝鮎澤 夜關本

四月大

一日 甲寅天晴風靜 寅一點親王自關本御出

未一赴出御固瀬宿御迎人々衆會此所小時立行

列先女房各舞車美濃局別當局一條局大納言通

西御方土御門内大臣通親公女也諸大夫侍各

次隨兵二行 三浦介盛時

足利次郎顯氏 小笠原餘一長澄

武田五郎三郎政經 下野四郎景經

城次郎頼景 尾張次郎公時

陸奥七郎業時 備前々司時長

相摸右近大夫將監時定

次將裝束帶引知

大隅、大郎左衛門尉

伯耆、大郎左衛門尉

長門、守時朝

遠江、次郎左衛門尉光盛

佐々木、壹岐前司泰經

後藤、壹岐前司基政

武石、次郎

武石、三郎朝胤

遠江、六郎教時

越後、五郎時貞

河内、守祐村

出羽、二郎左衛門尉行有

甲斐、太郎時秀

城、九郎泰盛

陸奥、彌四郎時茂

小山、出羽前司長村

足利、太郎家氏

北條、六郎時定

尾張、前司時章

陸奥、掃部實時

武藏、守朝直

次御輿上御簾御服顯文砂蒲黃御符衣紅御衣紫御奴袴被括腰白御力者三手

次公卿

土御門、宰相中將顯方卿

次殿上人

花山、院中將長雅朝臣布衣

次諸大夫

右馬、權助親家

次醫陰道

采女、正丹波忠茂

陰陽、少允安倍晴宗

次自京供奉人々

波多野、出雲前司義重

佐々木、加賀守親清相並

長井、左衛門大夫泰重

本近、大夫將監長時紀上

東後騎路次自稻村崎經由比濱鳥居西到下馬橋

暫扣御輿前後供奉人各下馬中下馬橋東行經小町口入御相州御亭于時申一也與州相州前右馬權頭政村甲斐前司泰秀出羽前司行義下野前司泰經秋田城介義景等豫候庭上御輿入南門寄寢殿土御門宰相中將被候之其後有堦飯之儀與州沙汰給先出羽前司行義申時刻次親王出南面兩國司被候廊切妻地下座敷相公羽林衆進上御簾三箇間御座間次前右馬權頭政村持象御劍入南門經庭上昇自寢殿沓脫置御座之傍掃著本座次御弓前陸奥左近大夫將監長時次御行騰沓後藤佐渡前司基經モトツナ次御馬置敷

- 一御馬 備前々司時長 遠江六郎教時引之
 - 二御馬 足利大郎家氏 上総三郎滿氏
 - 三御馬 遠江次郎左衛門尉光盛 同六郎左衛門尉時連
 - 四御馬 大曾祢太郎左衛門尉長泰 同次郎左衛門尉盛經
 - 五御馬 北條六郎時定 工藤左衛門尉高光
- 亦砂金百兩南庭十羽一箱被奉之此外兼被納御塗籠物等羨精好絹五十疋羨絹二百疋怙絹二百疋紺絹二百端紫五十端系千兩綿二千兩檀紙三百怙厚紙二百怙中紙千怙次被納御厨子中物砂金百兩南庭十兩次御服二重織物御狩衣萌黃二

御衣白御單二重織物御奴袴濃下袴御直垂十具
織物十具濃御小袖十具御大口一唐織物御衣一領
御明衣一ツ今木一ツ次女房三人分上臈二人卷人別
匹十匹下臈卷物十匹紫十等也各被置休
所云。

二日 乙卯天晴 城次郎頼景為御使上洛無為
御下著事為被奏問也今日堽飯秋田城介義景和
泉前司行方申刻限御劔武藏守朝直御弓矢陸奥
掃部助實時御行騰皆秋田城介義景

次御馬
一御馬 相摸右近大夫將監時定
相摸式部大夫時弘

二御馬 伊勢前司行經

信濃四郎左衛門尉行胤

三御馬 出羽次郎左衛門尉行有 同三郎行賢

四御馬 和泉次郎左衛門尉行章 同三郎行家

五御馬 越後五郎時貞 梶原左衛門尉景俊

次帖繪百疋納櫃三十合内々献臺所被納塗籠云

三日 丙辰天晴 堽飯義沙汰之入道 下野前

司泰經申刻限尾張前司時章持桑御劔御調度相
摸左近大夫將監時定御行騰皆出羽前司行義帖
繪百疋進之儀如例云今日前將軍并若君御所御
母儀二位殿等御上洛而已去月廿一日御出今日
為重服尤可有憚歟之由陰陽道雖申之不能御許

容遂以御進發云。

供奉人

陸奥七郎業時

相摸八郎時隆

縫殿頭師連

越中前司頼業

路次奉行

筑前右司行泰

河内前司祐村

大隅前司親貞

大曾祢上総介

城三郎

上野瀨内郎左衛門尉時元

出羽次郎左衛門尉行有

鳴津大隅修理亮久時

大曾祢五郎兵衛尉

小野澤次郎時仲

伊東八郎左衛門尉

伊東三郎 本間山城次郎

兵衛尉

都筑九郎

雖非催促人自若君御時奉公之間令參

護持僧

法印成惠

權少僧都實選

醫師

施藥院使廣長

陰陽師

大舍人助國繼

又御格子上下事被定人數云其番帳和泉前司行

方令清書之一

定

御格子番事 次第不同

一番

陸奥彌内即時茂

越後五郎時貞

足利次郎顯長

下野七郎經經

城次郎頼景

筑前次郎左衛門尉行頼

和泉五郎左衛門尉政泰

足立三郎左衛門尉光氏

伊豆太郎左衛門尉兼保

二番

北條六郎時定

城五郎重景

遠江次郎左衛門尉光盛

大曾孫次郎左衛門尉盛經

大藏權少輔朝廣

那波右近大夫政茂

武藤左衛門尉景頼

伊賀前司時家

駿河新大夫俊定

土肥三郎左衛門尉維平
和泉次郎左衛門尉行章
佐々木四郎兵衛尉泰信
肥後四郎兵衛尉行定

出羽三郎行資
河内三郎祐氏

三番

相摸式部大夫時弘

大隅前司忠時

能登右近藏人

肥後次郎左衛門尉為時

武藤右近將監兼頼

加藤左衛門三郎景經

遠江太郎清時

梶原右衛門尉景俊

信濃四郎左衛門尉行胤

式部兵衛太郎元政

將野五郎左衛門尉為廣

相馬次郎兵衛尉胤繼

四番

遠江六郎教時

武藏太郎朝房

長井太郎時秀

肥後前司為定

出羽次郎左衛門尉行有

安藝右近藏人重親

小山七郎宗光

彌次郎左衛門尉親盛

筑前三郎行實

常陸次郎兵衛尉行雄

土屋太郎左衛門尉忠宗
武藤次郎兵衛尉賴泰

五番

三河前司頼氏

城九郎泰盛

相摸八郎時隆

上総三郎滿氏

長井藏人泰元

隱岐二郎左衛門尉行氏

出雲六郎左衛門尉宣時

伊賀次郎左衛門尉光房

薩摩七郎左衛門尉祐能

大須賀次郎左衛門尉胤氏

豐後三郎左衛門尉忠直

山内新左衛門尉成通

六番

越後右馬助時親

壹岐前司基政

同五郎左衛門尉基隆

大友式部大夫頼泰

上野五郎兵衛尉重光

伊東六郎左衛門尉頼平

小野寺四郎左衛門尉通時

長雅樂左衛門尉

平賀新三郎惟時

鎌田兵衛三郎義長

右守結番次第無懈怠可參勤但上格子者日出以

前各令衆上於晴向者無左右可奉之至御寢所近
近者可相待御定下格子者可為秉燭之刻限於翌
朝者當番衆衆上之後可退出當番衆若悉有故障
之時者雖何箇日先番衆可令衆勤至無故不衆之
輩者殊可有其沙汰也者依仰所定如件

建長四年四月日

四日 丁巳天晴 於相州 親王家御濱出并御
弓始以下日次等事有其定大藏少輔泰房申云十
四日廿日云陰陽大允晴茂申云十四日為吉日廿
日頗不宜自戊辰忌遠行五離日也就中被用兵杖
可有憚云泰房亦申御的始先之被用此日云晴茂
申的始每年式也是初度之儀難被准恒例云兩儀

猶不落唐明日重可有沙汰云

五日 戊午天晴北風烈御濱出以下日時事為被
問為親文元等於相州又泰房晴茂晴宜時宗等同
參加昨相論之趣晴茂所申有其謂之由各勘申之
仍可為來十四日之旨治定云及晚六波羅留守飛
脚小林兵衛尉到著是所持衆將軍 宣旨案文也
正文來十一日可被請取官使權少乞已可進發云
奥州相州被衆會令披見之給而彼官便下向饗祿
事尋先例可有其沙汰之由被經評議之處建久記
不分明之由出羽前司行義民部大夫康連等申之
云宣旨狀云

三品宗 親王

右被左大臣 宣儼件親王 眞爲征夷大將軍。

建長四年四月一日大外記中原朝臣師兼奉。

七日 庚申天晴 陰陽道奉勘文。近日歲星增光

色。之潤澤明也。依吉瑞勘申云。和泉前司行方持祭

御所備上覽云。

十二日 乙丑依可有御祭鶴岳被催供奉人。明後

日 十四日 狩衣上指如此。後夜以前可被祭勤之狀

者所被載散狀與也云。

十四日 丁卯霽 寅一刻將軍家始御祭鶴岳之

八幡宮前陰陽權大允晴茂朝臣 東帶 候又閉花山

院中將長雅朝臣被候陪膳尾張前司時章朝臣爲

役送出御與相州被相具備銀令供奉給也。

供奉人

公卿

土御門宰相中將顯一方卿直衣

殿上人

花山院中將長雅朝臣 伊豫中將齋朝臣

坊門少將清基朝臣 二條少將兼教朝臣 東帶

陸奥守重時朝臣 相摸守御劍儀

前右馬權頭 武藏守朝直

尾張前司時章 陸奥左近大夫將監長時

相摸右近大夫將監時元

此外

後藤佐渡前司基經 出羽前司行義

下野前司泰經

前大宰少貳為佐

秋田城介義景

和泉前司行方

後藤壹岐前司基政

長門守時朝

伊勢前司行經

出羽前司長村

伊賀前司時家

那波左近大夫將監政茂

桑河前司頼氏

能登右近大夫仲時

豐後四郎左衛門尉忠經

和泉五郎左衛門尉政泰

遠江二郎左衛門尉光盛

同六郎左衛門尉時連

大曾祢二郎左衛門尉盛經

武藤左衛門尉景頼 隱岐三郎左衛門尉行方

足立三郎左衛門尉元氏

伊賀六郎左衛門尉朝長

押垂左衛門尉基時

狩野五郎左衛門尉為廣

長左衛門尉朝連

信濃四郎左衛門尉行忠

伊東六郎左衛門尉祐盛

薩摩七郎左衛門尉祐能

伊豆太郎左衛門尉宗保

彌次郎左衛門尉親盛

足立太郎左衛門尉直元

梶原右衛門尉景後

一宮善右衛門尉康長

上野三郎左衛門尉廣經

東中務少輔胤重

著直垂帶 劔 鞆 各 候 御 輿 左 右

南部又次郎時實
 出雲五郎左衛門尉宣時
 臺岐新左衛門尉基頼
 三村新左衛門尉時親
 豐後四郎兵衛尉忠經
 肥後四郎兵衛尉行定
 小笠原余一太郎
 土肥四郎實經
 加藤三郎景經
 武田五郎七郎政平
 伊豆八郎景實
 大泉九郎長氏
 一宮右衛門二郎康有
 大曾祢左衛門太郎長經
 河内三郎祐氏
 澁谷二郎太郎武重
 武藤七郎兼頼
 梶原右衛門太郎景經
 隨兵
 備前々司時長
 陸奥掃部助實時
 比條六郎時定
 足利太郎宗氏

陸奥彌四郎時氏
 尾張次郎公時
 越後五郎時貞
 駿河四郎兼時
 城九郎泰盛
 小笠原余一長澄
 以上先陣
 長井太郎時秀
 下野四郎景經
 三浦輩名
 遠江守光盛
 三浦介盛時
 出羽三郎行資
 伯耆左衛門四郎清時
 和泉四郎左衛門尉行章
 田中右衛門尉知繼
 結城上野十郎朝村
 武田五郎政經
 武石三郎朝胤
 以上後陣
 阿曾沼次郎光經
 檢非違使

佐々木近江大夫判官氏信

同隱岐判官泰清

宇佐義大夫判官祐泰

隨兵衆進之處臨期被止之陸奥掃部助實時遠江
守光盛者改著鎧於布衣令供奉云自右大將家至
于三位中將家被紀將軍威儀御出每度雖為一兩
人勇士莫不令供奉而於親主行啓者其儀強不可
然向後依此事可被召具隨兵云凡御車等不具之
間今度儀式不及被刷之云路次小町大路北行政
所西行到鳥居南下御日出以前御神拜事終還御
云辰刻為秋田城介義景奉行故可有政所始之由
被仰下之仍兩國司布衣被參政所各著座奥州與
相州

當所執事前伊勢守行經儲盃酒有三獻之儀次
進御引出物御馬先獻奥州次進相州云次兩國司
自政所令歸衆給次人々著庭上座將軍家御直衣
出御寢殿南面土御門宰相中將直衣自西方衆
進揚御座間并左右二間御簾次奥州被衆御前箕
子伊勢前司行經持衆吉書與州取之被置御
前御覽之後給之令歸著本座給次奉兵具先御劔
武藏守朝直持衆次御弓箭尾張前司時章役之後
次御鎧御等御直衣相摸右近大夫將監時定
備前々司時長次御野矢陸奥左近大夫將監長時
次御行騰沓掃部助實時御馬三走
一御馬鶴毛置鞍

陸奥彌四郎時茂

淺間四郎左衛門尉忠影

二御馬黒鶴毛置鞍

長井太郎時秀經嶋三郎左衛門介泰久

三御馬野毛置鞍

城九郎泰盛同四郎時盛

次兼御簾次御弓始射手六人立入南門

候弓場左右小筵而出御廊兼義景持衆射

手記被置御前退候蒙御旨下庭上觸射手

一番 二宮彌次郎時元早河次郎太郎祐泰

二番 河野左衛門四郎通時桑原平内盛時

三番 武田五郎七郎政平眞板五郎次郎經朝

一五度射訖之後入御人々衆堂上行境飯一如元

三之儀次可有評定始之旨被仰出秋田城介奉行

奥州以下衆上各著座

奥座

陸奥守

右馬權頭政村

武藏守朝直

前出羽守行義

端座

相摸守

秋田城介義景

民部大夫康連

前尾張守時章

對馬守倫長

清左衛門尉清定

大神宮八幡宮以下大社可被奉神馬之由被定是御下向無爲之上依爲將軍始也評定訖兩國司

持衆事書給御覽之後被施行之御幣神馬可被奉
 獻之所々京都十八社關東鶴岳官伊豆箱根三嶋
 及武藏國鷲宮已下諸國二宮惣社云次及晚始著
 御直垂有御乘馬始之儀小山出羽前司長村三浦
 介盛時秋田城介義景等奉扶持之奥州相州武藏
 守尾張前司陸奥掃部助出羽前司等列著于敷皮
 於鞠御蠶有此儀御馬者相州所被進也

十六日 巳巳天晴 今年鶴屋臨時祭事三月三
 日四月三日兩度未被行之三月者前將軍三位中
 將家依御輕服延引四月者當將軍御下向爲近之
 之間被閣之旁非無其怖早可遂行之旨被仰下仍
 今日仰陰陽道被擇日次且每臨時祭前々將軍必

有御衆宮於向後者被止其儀御奉幣者可被用御
 使之由治定是親王行啓不可輒之趣依有其沙汰
 也

十七日 庚午天晴 於御所御鞠始之儀人數

土御門宰相中將顯方 右馬助親家

二條中將兼教朝臣上鞠 相摸守

右馬權頭政盛朝臣 陸奥掃部助實時

城九郎泰盛 上野十郎朝村

下藤二郎右衛門尉元泰 所右衛門尉行久

瀧口兵衛尉行信 東中務少輔胤重

三村左衛門尉時親申筭以二百爲數

廿日 癸酉 可被改引付番文之旨有其沙汰今

日以評儀之次被加人數秋田城介大田民部大夫
康連等奉行之

廿一日 甲戌天晴 入夜雨降今日御所造營事

有評議被召陰陽道勘文仍晴茂為親以平等書載

子細於一紙進上云和泉前司行方為奉行

廿二日 乙亥天晴 難波刑部卿宗教參入去比

自京都參著依可有御鞠會也相州令談入數以下

事給御問答及三箇度云

廿四日 丁丑天晴 御鞠也將軍家出御土御門

宰相中將上簾其後人々集立光泰進出懸中央突

右膝置御鞠 難波刑部卿 上足鞠土御門宰相中將 布衣

二條少將兼教朝臣 布衣 相州 同 錦草鞮

右馬權頭 同 武藏守 同

出羽前司行義 紀瀧口行宣

此外

結城上野三郎兵衛尉廣經 下野法橋仁俊

小山出羽前司長村 布衣 城九郎泰盛

工藤三郎左衛門尉光泰

數三百三村左衛門尉計申之尾張前司佐渡前司

秋田城介義景前太宰少貳為佐配對 白 見證及晚

事訖

廿九日 壬午天晴 於相州可被壞棄古御所事

五月憚否有其沙汰陰陽師等依召參上被尋所存

東鑑四十二
之處各申狀不一揆所謂晴賢晴茂申可憚之由以
平申云於被壞棄者更無憚又禁忌方同之云為親
申云壞家屋事五月有憚勿論也但是為棄置之儀
不可有憚云就面之申詞被疑評議相州被仰云古
賢云我居宅於壞者大將軍王相凡不忌云況於前
將軍幕下哉云仍雖五月可被破却之由被定云
卅日 癸未天晴 引付加二方為五方以民部太
夫藤原行盛法師為四番頭秋田城介藤原義景被
定五番頭一二番頭入如元云

引付

一番 二日

前右馬權頭政村

佐渡前司基經

備後前司康持
中山城前司盛時
山名次郎行直

伊勢前司行經
内記兵庫又祐村

二番 七日

武藏守朝直
伊賀式部入道光西
越前兵庫助政定
對馬左衛門尉仲康

出羽前司行義
清左衛門尉滿定
皆吉大炊助文幸

三番 十二日

尾張前司時章
常陸入道行日
新江民部大夫以基

陸奥掃部助實時
大曾祢左衛門尉長泰
大田太郎兵衛尉康守

長田兵衛太郎廣雅

四番 廿三日

信濃民部大夫入道行然

和泉前司行方

對馬前司倫長

武藏左衛門尉景頼

深津山城前司俊平

甲斐前司宗國

山名中務丞俊行

五番 廿七日

秋田城介義景

筑前々司行泰

三河前司教隆

大田民部大夫康連

進士次郎藏人

明石左近將監兼經

越前四郎經朝

五月小

一日 甲申天晴

鶴置宮恒例御神樂也而上宮

寶殿御戸不被開自卯刻及午一點神主依申子細

被行御占如卯刻者不快午刻為吉兆云於御膳者

可備大床之由相州被計申之

二日 乙酉天晴

召工等於宮寺被開御戸之處

鑊舌折云

五日 戊子天晴

於相州御方為出羽前司行義

奉行御所造營將軍家御方違事有其沙汰陰陽道

六人衆入被尋仰之當時可被儲御本所於何方哉

云為親申云四十五日御連宿所無之然者西乾方

共以無憚亦曰四十五日以後秋節一度可有御方

違者儲御本所於此可宜且御下向之後于今無御

行始之儀五月中聊有憚云廣資以平同之晴賢晴
茂申云雖四十五日以後儲御本所於遊年方事無
憚云文元申云近代一夜方違定事也西乾共以無
憚云者秋節可被儲御本所於北方之由評定畢亦
龜谷方角若向見定之可申之由被仰下之間行義
行方景頼等令引卒彼六人登窟堂後山上即歸衆
當乾方之由一向申之云云

七日 庚寅天晴 已刻地震自今日被行祈雨御
祈松殿法印良基大政法眼親賢加賀法印定清等
奉仕之亦為同御祈行靈所七瀬御被晴茂宣賢為
親廣資晴憲以平晴秀等勤之
八日 辛卯 終日微雨降御祈禱靈驗炳焉者歟

十一日 甲午天晴 被行祈雨賞僧衆砂金陰陽
道御劔伯耆前司光平小野澤修理亮分遣之云云

十七日 庚子陰 奥州相州并前典厩前尾州以
下參會評定所將軍御方違事被經評議以奥州亭
可被用御本所云云而自當御所相州當西方大將軍
方可有憚由晴賢晴茂為親廣資晴憲以平晴宗等
一同申之仍被定出羽前司長村車大路亭云云自當
御所正南方南也

十九日 壬寅天晴 御本所事長村宿所聊依有
其煩亦被問陰陽道之處晴賢以下申云龜谷泉谷
右兵衛督教定朝臣亭自當時御所北方也被用御
本所之條可宜云云仍治定云云

廿二日 乙巳 雨降辰刻從五位下行右近將監
平朝臣時兼率

廿六日 己酉晴 今日被壞右兵衛督泉谷亭為
御方違本所依可有新造儀也奉行人佐渡前司基
經出羽前司行義清左衛門尉滿定安東藤内左衛
門尉光成陰陽師前太膳亮為親以平等行向彼所
沙汰之

六月大

二日 甲寅陰 巳刻御所事始也前佐渡守基經
前出羽守行義等奉行之午尅被始行禪定并五方
引付云今日為將軍家御祈可修藥師護摩之由被
仰下云

十日 壬戌天晴 御所築地以下事被催諸御家
人云

十六日 戊辰天晴 將軍家聊御惱亦炎旱涉日
間為御祈被行赦及數十人云

十七日 己巳天晴 大和守從五位上藤原朝臣
祐時率

十九日 辛未天晴 祈雨事被仰鶴足別當法印
隆辨清左衛門尉滿定帶其御教書為御使行向彼
雪下本坊仍申領狀及申尅於八幡宮東廊始行北
斗法晚天聊陰云是去十日為和泉前司行方奉行
雖被仰下固辭昨日十八日相州有御對面親主
家御下向之後天下泰平關東靜謐之處旱魃一事

已_レ入_レ庶懸歎殊可被祈請之旨令懇望云今日六
波羅使者來著去八日宣明門院崩御云

十一日 癸酉 雨降卯刻小野寺四郎左衛門尉
通時為使節上洛依女院御事也

十三日 乙亥 自半更甚雨凡去十九日若宮別當
奉祈雨法之處自同廿日至昨日連日降雨之間申

尅被送御馬御劔武藤左衛門尉景頼為御使
十五日 丁丑 天晴 諸寺佛供灯油等追日及陵

廢由住持訴申之仍今日有其沙汰被下御教書云
其狀云

諸堂寺用供米事
右陵遲無沙汰之間有其訴就中大慈寺者右大臣

家建立異于他之間可專御佛事之處雜掌等存疎
略致緩怠之儀尤以不使早尋明子細可被申沙汰
之狀依仰執達如件

建長四年六月廿五日

相摸守 陸奥守

秋田城介殿

七月大

四日 丙戌 天晴 午刻秋田城介義景妻女子平
産云號堀内殿是也今日小侍所式條被定之云
六日 戊子 去月廿三日甘雨以後炎旱又及數
日仍祈雨事被仰勝長壽院永福寺明王院等行方
景頼奉行之云

八日 庚寅陰 小雨 酒申刻將軍家為御方違入
御于右兵衛督教定朝臣泉谷亭新造

御出行列

先御輿被上御簾

御劍役人折鳥帽子

相摸右近大夫將監時定

加藤三郎景經

武田五郎七郎政平

南部又次郎時實

土肥四郎實經

海上彌次郎胤景

已上著直垂折鳥帽子令帶劍列步于御輿左右

上野十郎朝村

武藤七郎兼頼

式部兵衛太郎光政

豐後三郎左衛門尉忠時

大泉九郎長氏

次御後

宰相中將顯方卿

已上布衣騎馬

陸奥掃部助實時

已上御輿寄立烏帽子

遠江守時直

陸奥彌四郎時茂

大藏權少輔朝廣

前壹岐守泰經

前越中守頼業

遠江次郎左衛門尉申障之間為其依別仰供奉

遠江六郎左衛門尉時連

右兵衛督教定朝臣

城九郎泰盛

足利太郎家氏

前出羽守長村

前和泉守行方

前三河守頼氏

前伊豫守行經

武藤左衛門尉景頼 大曾祢左衛門尉長泰

已上折烏帽子直衣騎馬。

次女房興

東御方 一條局 別當局

以上昇連之各侍一人。直垂立。烏帽子。扈從。

次雜仕等

九日 辛卯天晴 已尅將軍家自龜谷還御供奉

人同昨日今日新御所門上棟亦當時御所相州御所壞

南面平門始被新造門是相州御沙汰也

十日 壬辰天晴 自初夜甚雨如沃近國旱魃之

間青苗悉黃枯民庶莫不愁之仍今日為秋田城介

奉行重可抽丹祈之旨被仰鶴里別當法印隆辨即

申領狀於當宮八幡寶前修諸神供有管絃等又於

瑞籬之内手自被講最勝王經其後無程降雨云

十四日 丙申 來月放生會御衆宮供奉人散狀

迴之處悉以有進奉但大藏少輔朝廣阿波前司朝

村兩人許申障云又御拜賀供奉人事同以被相催

之來八月可有御拜賀各如法卯刻以前可被衆勤

之狀依仰所迴如件者所被載散狀與也

廿日 壬寅 又有御方違供奉人者無違先度之

儀步行衆之中上野七郎左衛門尉出羽三郎左衛

門尉等申障越中四郎左衛門尉始者進奉後又申

障之間臨出御之時被召具加藤三郎云

廿一日 癸卯天晴 御所居礎等

廿三日 乙巳天晴 入夜雨降寅時大地震今日自
將軍家御方違以前供奉人。

御劔役

遠江六郎教時

步行

遠江十郎頼連

土屋新三郎光時

大曾祢太郎長經

小野寺新左衛門尉行通

武藤次郎兵衛尉頼泰

進士三郎左衛門尉宗長

鎌田三郎義長

加藤三郎景經

以上御駕左右

次御後騎馬

武藏前司朝直

備前々司時長

陸奥掃部助實時

出羽前司行義

壹岐守基政

和泉前司行方

伊賀前司時家

筑前々司行泰

能登右近藏人仲時

隱岐判官奉清

小山五郎左衛門尉時長

遠江次郎左衛門尉光盛

和泉五郎左衛門尉政泰

城次郎頼景

阿曾沼小次郎光經

豐後四郎左衛門尉忠經

武藤左衛門尉景頼

東中務少輔胤重

廿四日 丙午 雨降早且奥州令參御方違御所

給其外人之群象已刻屬晴有還御之儀

廿八日 庚戌 相州被修北斗供是室家懷妊御
祈也

八月小

一日 癸丑天晴 親王家令任征夷大將軍御之
間可有御拜賀于鸛置八幡宮之由雖有被定之儀
所被停也但於供奉人散狀者被召置御所云陸奥
掃部助披覽之云
御拜賀供奉人 次第不同布衣

陸奥守

相摸守

御劔

前右馬權頭
武藏守朝直

尾張前司時章
右近大夫將監時定

陸奥掃部助實時

備前々司時長

陸奥彌四郎時茂

武藏太郎朝房

遠江太郎清時

那波左近大夫政茂

三河前司頼氏

佐渡前司基經

小山出羽前司長村

大藏權少輔朝廣

秋田城介義景

出羽前司行義

和泉前司行方

能登右近大夫仲時

伊賀前司時家

大隅前司忠時

伊勢前司行經

壹岐前司泰經

遠江次郎左衛門尉光盛

城二郎頼景

梶原右衛門尉景俊

出羽次郎左衛門尉行有

豐後四郎左衛門尉忠經

大曾祢左衛門尉長泰

信濃四郎左衛門尉行忠

武藤左衛門尉景頼

常陸次郎兵衛尉行雄

狩野五郎左衛門尉為廣

肥後次郎左衛門尉為時

隨兵

尾張次郎公時

北條六郎時定

足利太郎家氏

相摸八郎時隆

三浦介盛時

城九郎泰盛

長井太郎時秀

下野七郎經經

上野五郎兵衛尉重光

大曾祢二郎左衛門尉盛經

阿波四郎兵衛尉政氏

阿曾沼小次郎光經

佐竹常陸次郎長義

武田三郎政經

南部次郎實光

和泉次郎左衛門尉行章

大須賀次郎左衛門尉胤氏

武石四郎

越中四郎左衛門尉時業

伊豆太郎左衛門尉宗保

直垂著

上野彌四郎左衛門尉

同十郎

益戸三郎左衛門尉

城三郎

出羽三郎

壹岐新左衛門尉

佐々木四郎左衛門尉

相馬次郎左衛門尉

武藤次郎兵衛尉

平賀新三郎

宇佐義五郎右衛門尉

伊東三郎

澁谷左衛門尉

色部左衛門尉

小早河義作次郎兵衛尉

加藤三郎

伊達次郎

大須賀左衛門太郎

鎌田次郎兵衛尉

大泉九郎

二日 甲辰天晴

風靜已尅新御所立柱上棟也

奥州并評定衆御家人等出仕濟々焉及晚頭大工

以下匠等賜祿物

四日 丙辰天晴

將軍家聊御惱醫師忠茂朝臣

廣長々々世等衆候御療治事及評議

五日 丁巳天晴

將軍家御惱御祈禱事被仰云

六日 戊午天晴

今日又依可有御方違供奉人

入衆進

可為御勤役歩儀

式部大夫時弘

北條六郎時定

尾張次郎公時

遠江太郎清時

大隅前司忠時

和泉前司行方

近江大判官氏信

大曾禰次郎左衛門尉盛經

彌次郎左衛門尉親盛

武藤左衛門尉景頼

出羽次郎左衛門尉行有

隱岐三郎左衛門尉行氏

狩野五郎左衛門尉為廣

伊豆太郎左衛門尉實保

小野寺四郎左衛門尉道時

押垂左衛門尉基時

常陸兵衛尉行雄

已上可為騎馬

武藤次郎兵衛尉頼泰

平賀新三郎惟時

伊達次郎

已上可為步行

欲有御出之處御惱之間延引仍被行御祈禱泰山

府君晴茂鬼氣為親靈所七瀬晴元文元晴長晴秀

以平國高重氏土公晴秀等云凡此御不豫事自去

月上旬之比時々令發給於今者不被聞食御膳衆

信濃四郎左衛門尉行忠
足立三郎左衛門尉元氏

同七郎兼頼
加藤三郎景經

足立三郎

人驚騷歎息之外無他事仍今日御祈禱事於御所

及評議與州相州前右馬權頭政村前武藏守朝直

前尾張守時章前出羽守行義秋田城介義景等衆

候前和泉守行方武藤左衛門尉景頼奉行之以清

左衛門尉滿定為之使召入鶴置別當法印隆辨於

廂御所城介傳群議之趣於法印云此君仙洞御鐘

愛之一宮也東關諸人懇望不等閑之間為三位中

將殿御替御下向非武家肩自乎而御惱涉日之間

顯密御祈雖被盡其數祈療失術旬日空遷於諸壇

御祈者今朝昔所被結願也御入營之始貴神被致

無為御祈禱今度安全事同可被疑一身之懇丹之

旨議定訖者法印申領狀云

七日 己未天晴 法印隆辨於御所中自初夜始
行御不豫安寧御祈千手法療腹病信讀大般若經

十日 壬戌天晴 將軍家御惱聊御裁被聞食御

十三日 乙丑天晴 將軍家御温氣退散被聞食

十四日 丙寅 放生會御寮宮供奉人散狀披覽

之雖有御惱被召出之被下御點
武藏守朝直

相摸右近大夫將監時定 駿河四郎兼時
安藝前司親光 那波左近大夫政茂

遠江守時直

能登右近大夫仲時

和泉前司行方

三河前司頼氏

伊賀前司時家

伊勢前司行經

遠江次郎左衛門尉光盛

同六郎左衛門尉時連

大曾祢左衛門尉長秀

武藤左衛門尉景頼

出羽次郎左衛門尉行有

足立三郎左衛門尉元氏

備前々司時長

小山内羽前司長村

大藏權少輔朝廣

阿波前司朝村

長門守時朝

越中前司頼業

梶原右衛門尉景俊

豊後左衛門尉忠時

土肥左衛門尉惟時

佐渡五郎左衛門尉基隆
伯耆四郎左衛門尉光清
肥後次郎左衛門尉為時
信濃四郎左衛門尉行忠
和泉五郎左衛門尉政泰
小野寺四郎左衛門道時
符野五郎左衛門尉為廣
彌善太右衛門尉康義
肥後三郎左衛門尉景氏
常陸次郎兵衛尉行雄
長三郎左衛門尉朝連
長次郎左衛門尉義連

押垂左衛門尉基時
長內左衛門尉

壹岐新左衛門尉基賴
陸奥掃部助實時
大泉次郎兵衛尉氏村

十五日 丁卯 鶴里八幡宮放生會也。將軍家依
御惱無御參宮前右馬權頭政村為奉幣御使

十六日 戊辰 馬場儀如例

十七日 己巳晴 將軍家御惱猶以不快之間御
祈禱事可致懇薦之由被仰諸寺諸社又被奉神馬
於二所三嶋社等畢於鶴里可被行仁王會事有御
立願云今日當彼岸第七日深澤里奉鑄始金銅八
丈釋迦如來像

廿一日 癸酉晴 奥州前典厩武州秋田城介義
景出羽前司行義以下數輩參御所依御惱御方違

遲々之間御移徙可延引事被經沙汰前大膳亮為親御移徙可為十一月十一日之由進勸文亦十一月四日十六日吉日也但皆以次日也然而還幸以後多存創被宥用之條有何事哉之旨申之重有沙汰十一月十一日為上吉可被用彼日其間何不被造畢哉之由各被定申云秋田城分奉行之二

廿二日 甲戌晴 法印隆辨於御祈禱道場一寢之間感得靈夢之由相州被言上于御所云小童二人各背唐裝裝束面赤衣青自御所南面唐壇退云將軍又有御夢想云童二人奉追御所而件兩童聞轉經之聲忽逃去之由云

廿三日 乙亥晴 依御惱事被行四角四境鬼氣

祭晴賢晴茂為親等朝臣晴秀以平晴尚晴盛茂氏等奉仕今日御平哉云

廿四日 丙子晴 御惱事温氣悉散御心神復本

太快然云

廿五日 丁丑晴 為御祈被奉御劔御馬於二所三嶋社之上於件三所奉轉讀大般若經又可有御神樂之由被仰下之武藤左衛門尉景頼為御使進發

廿六日 戊寅晴 前備前守從五位下平朝臣時長率

廿七日 己卯晴 寅冠被行三萬六千神祭前大膳亮為親朝臣奉仕之御使安藝左近藏人御惱御

祈禱也

九月六

一日 壬午晴

將軍家御惱御平愈之後令洗御

手足給

二日 癸未天晴

御不豫平愈事被申京都三浦

江六郎左衛門尉時連為御使上洛云

四日 乙酉晴

千手法信讀太般若經等結願云

七日 戊子陰

午尅御惱御平愈之後有御沐浴

之儀而今日沒日也凡無日次之由陰陽道頻雖傾

申去一日令洗御手足御之間不可有其憚之間醫

家忠茂朝臣計申之若官別當法印為加持奈候事

終退去云其後有評定被行御祈禱之賞法印隆辨

拜領羨濃國光瀧鄉此上可被補僧正云御教書云

今度御惱事當祈修中御平愈之條法驗嚴重之由

殊所被感思食也仍被進一村尤可有御自愛者也

十六日 丁酉天晴 相州室家俄病惱仍被修祈

禱云

十七日 戊戌晴 將軍家令訪彼不例事御使薩

摩七郎左衛門尉為御使

十八日 己亥天晴 相州室不例平愈云

廿五日 丙午天晴 依先日御立願於鶴置宮被

行仁王會申刻將軍家御方違入御右武衛泉谷亭

供奉人騎馬

相摸右迄大夫將監時定

相摸式部大夫時弘

同八郎時隆

大藏少輔朝廣

備後前司康時

大隅前司忠時

伊勢前司行經

城九郎泰盛

彌次郎左衛門尉親盛

隱岐三郎左衛門尉行氏

足立三郎左衛門尉道氏

武藤左衛門尉景賴

小野寺左衛門尉通時

狩野五郎左衛門尉為廣

步行

御劔役人

北條六郎時定

次

或四郎時盛

南部又次郎時實

和泉次郎左衛門尉行章

澁谷左衛門尉武重

武藤次郎兵衛尉賴景

土肥左衛門四郎實經

加藤三郎景經

東中務少輔胤重

廿九日 庚戌天晴

修理亮藤原朝臣長政率

廿日 辛亥天晴

鎌倉中所之可禁制沽酒之由

仰保々奉行入等仍於鎌倉中所之民家所註之酒

蠶三萬七千二百七十四口又諸國市酒全分可

停止之由云

十月小

三日 甲寅天晴

午刻相州室家令著姓帶給加

持鶴里別當法印云云安東左衛門尉光成云云為御使持
向御帶於彼雪下本坊云云

八日 己未天晴 將軍家御惱平愈事可有報賽

于二所三嶋等諸社之由有其沙汰云云

十四日 乙丑天陰 為休民間怒訴今日被定條

條倫長滿定奉行之

一 牛馬盜人々勾引事

此犯及三度者妻子不可道其科

一 放火事

准強盜宜禁遏

一 殺害并傷事

可召禁其身至父母妻子親類所從等者不可

懸答

竊盜事

雖為小過及兩度者可准一身之答

一 賦物事

可任御式目數

一 諍論事

土民之習雖令如手攫於無疵者不可處罪科

一 山賊海賊夜討強盜等事

任先々法條々其沙汰事

一 密懷他人妻事

名主百姓等中密懷他人妻事訴人出來者召決

兩方可尋明證據各主過料二十貫文百姓過料

五貫文女罪科事以同前

十六日 丁卯天晴 沽酒禁制殊有其沙汰悉以
被破却蠶而一屋一壺被宥之但可用他事不可有
造酒之儀若有違犯之輩者可被處罪科之由固定
下之云

十一月大

三日 癸未天晴 去月廿三日僧事除書到來法

印隆辨補權僧正三品親主御祈賞之由有尻付云

四日 甲申天晴 與州相州布衣令衆政所給評

定衆等不衆三獻并御劍御馬如例是依被新造也

九日 己丑 於新造御所被行鎮宅法鶴罌別當

新僧正隆辨奉仕之

十日 庚寅天晴 新御所御持佛堂被安置御本

尊釋迦像

十一日 辛卯 天顏快霽申冠將軍家新御所御

移徙也時刻寄御車庇於寢殿相州御亭南面妻戸間宰

相中將顯方卿被候御簾所大膳亮為親朝臣束持

衆日時勤文御覽之後衆入車寄戸内勤及閉則給

御衣長并藏人役之其後出御御鳥帽手

供奉人 前駟衣冠

前官内大輔光度 駿河新大夫俊定

左近大夫將監政茂 長井藏人

能登右近藏人仲時 安藝右近藏人重親

次殿上人 衣冠

花山院中將長雅朝臣
伊勢中將公直朝臣
一條少將能清朝臣
阿野少將公仲朝臣

御車

城四郎時盛
出羽七郎行頼
和泉次郎左衛門尉行章
筑前三郎行實

加藤三郎景經
武藤次郎兵衛尉頼泰

遠江十郎頼連
佐々木孫四郎左衛門尉泰信

澁谷左衛門尉武重
肥後四郎兵衛尉行定

平賀新三郎惟時
鎌田兵衛三郎義長

大泉九郎長氏
大曾禰左衛門太郎長頼

海上彌次郎胤景
土肥左衛門四郎實經

武田七郎政平
已上著直垂帶
御車左右

次御劔役

前右馬攬頭

次公卿

土御門宰相中將
顯方卿

次

尾張前司時章
同次郎公時

掃部助實時
遠江六郎教時

足利太郎家氏
同三郎利氏

陸奥彌四郎時茂
越後五郎時家

遠江太郎清時
上総三郎滿氏

宇都宮下野前司泰經
秋田城介義景

同九郎泰盛
結城前大藏少輔朝廣

前太宰少貳為佐

安藝前司親光

新田三河前司頼氏

佐々木壹岐前司泰經

越中前司頼業

嶋津大隅前司忠時

後藤壹岐守基政

伊賀前司時家

備後前司康時

伊勢前司行經

武藤左衛門尉景頼

大曾祢左衛門尉長泰

彌次郎左衛門尉親盛

梶原左衛門尉景俊

和泉五郎左衛門尉政泰

大曾祢次郎左衛門尉盛經

隱岐三郎左衛門尉行氏

出羽次郎左衛門尉行有

上野五郎兵衛尉重元

常陸次郎兵衛尉行雄

小野寺四郎左衛門尉道時

狩野五郎左衛門尉為廣

筑前次郎左衛門尉行頼

大須賀次郎左衛門尉胤氏

小田左衛門尉時弘

式部兵衛太郎元政

薩摩七郎左衛門尉祐能

善右衛門尉康長

伯耆左衛門三郎清經

長雅樂左衛門尉

已上布衣下括

到南門外統御駕為親朝臣。衆會此所亦候及閉。自階間下御為親給祿役人同前。又被牽黃牛和泉五郎左衛門尉政泰。役之奥州相州。布衣。豫被衆候。佐佐木大夫判官氏信。布衣。佐々木隱岐判官泰清。白

襖候南門内東西脇次人々著座庭上其後將軍家
 出御宰相中將被上御簾小時而相州起座衆御前
 簀子給伊勢前司行經立堂下捧進吉書相州取之
 被置御前御覽之後返下行經令退下給次及黃昏
 被行評議始
 十二日 壬辰天晴 陰申一刻始御馬御覽薩摩
 七郎左衛門尉祐能爲奉行令引立鞠御坪又被定
 御簡衆於小侍者未被造畢之間可著到于御廐侍
 著到者可爲一通一通者每夜於常御所簀子讀申
 之後可進置御前一通者可獻相州御方云又問息
 衆結番同被定下掃部助實時主奉行之
 定

問見衆結番事

一番 卯酉

梶原右衛門尉

中山左衛門尉

彌次郎左衛門尉

二番 辰戌

城次郎

肥後次郎左衛門尉

信濃四郎左衛門尉

澁谷左衛門尉

三番 巳亥

和泉五郎左衛門尉

武田五郎二郎

小山七郎

四番 子午

大曾彌次郎左衛門尉

押垂藏人

遠藤右衛門尉

五番 丑未

後藤壹岐守

式部兵衛太郎

六番 寅申

伊賀次郎左衛門尉

薩摩七郎左衛門尉

武藤七郎

十三日 癸巳天晴

御家人等奉公事每月勘之

同就其鞞否可有賞罰沙汰之由被仰下云

十四日 甲午天晴

新御所湯殿始也相州令出

仕給醫道忠茂朝臣陰陽師為親朝臣也和泉前司

行方為今日奉行

十七日 丁酉天晴

前大膳亮為親奉仕御祈

事於御靈社前海邊勤行七瀬被伊勢前司行經沙

汰雜事周防修理亮為御使向其所

十八日 戊戌 雷鳴一聲來廿一日於新造御所

依可有御的始今日被催其射手陸奥掃部助實時

奉行之

武田五郎七郎

真板五郎次郎

早河次郎太郎

佐々木左衛門四郎

桑原平内

山城三郎左衛門尉

土肥左衛門四郎

工藤右近三郎

二宮彌次郎

佐貫彌四郎

同七郎

藤澤小四郎

薩摩十郎

布施三郎

平井八郎

右來廿一日可有御弓場始各為射手可被參勤之
狀依御所廻如件

廿日 庚子天晴 將軍家新造御所御移徙之後

始入御與州亭相州豫令候彼所給云

供奉人 布衣

前右馬權頭

尾張前司時章

陸奥掃部助實時

相摸式部大夫時弘

遠江六郎教時

武藏四郎時仲

遠江太郎清時

足利太郎家氏

同次郎兼氏

秋田城介義景

下野前司泰經

前太宰少貳為佐

安藝前司親光

三河前司賴氏

和泉前司行芳

前大藏權少輔朝廣

壹岐前司泰經

大隅前司忠時

壹岐守基政

伊賀前司時家

越中前司賴業

伊勢前司行經

備後前司康持

城次郎賴景

大曾祢左衛門尉長泰

尾原本衛門尉景俊

出羽次郎左衛門尉行有

筑前次郎左衛門尉行賴

小野寺四郎左衛門尉道時

大曾林次郎左衛門尉盛經

豐後左衛門尉忠時

相馬孫五郎左衛門尉胤村

大須賀次郎胤氏

武藤左衛門尉景頼

和泉五郎左衛門尉政泰

小田左衛門尉時知

善右衛門尉康長

長内左衛門尉

長次右衛門尉義連

常陸次郎兵衛門尉行雄

得野五郎左衛門尉為廣

大泉次郎兵衛尉氏時

武石四郎胤氏

伯耆左衛門三郎清經

廿一日 辛丑於新造御所弓場有御的始兩國司

以下出仕如昨日射手十人各著水干葛袴淺沓

分于弓場左右著座將軍家出御之後和泉前司行

方召射手一五度射之畢退出云

一番

武田五郎七郎源政平

早河次郎太郎藤原祐泰

二番

眞板五郎次郎大中臣經朝

薩摩十郎藤原祐廣

三番

平井八郎源清頼

佐貫彌内郎藤原廣信

四番

山城三郎左衛門尉源忠氏

桑原平内平盛時

五番

布施三郎藤原行忠

佐貫七郎藤原廣賢

廿二日 壬寅天晴

御所御持佛堂供養道師左

大臣法印嚴慧

廿三日 癸卯天晴

貢馬御覽則出門濱名稻瀬

河邊云

十二月小

十三日 癸亥天晴

自昨日將軍家御惱今日成

越御增氣仍相州令參給俄於南門被行土公鬼氣

等祭為親朝臣奉仕之出羽前司行義為奉行御使

右近藏人仲時

十六日 丙寅天晴 辰刻日南北西有珙六尺去

之皆西色青赤白之由司天等申之云

十七日 丁卯天晴 將軍家御移徙之後今日始

御參鸚罌八幡官雖有禰惱餘氣御出直衣云

供奉人

先陣隨兵

北條六郎時定

遠江六郎教時

陸奥孫四郎時茂

足利次郎兼氏

遠江太郎清時

三浦介盛時

城九郎泰盛

長井太郎時秀

尾張次郎公時

武藏四郎時仲

城次郎頼景

和泉七郎左衛門尉景經

將野五郎左衛門尉為廣

足立三郎左衛門尉元氏

式部兵衛次郎光泰

長雅樂左衛門尉

鎌田三郎

海上彌次郎胤景

士肥四郎實經

武田七郎政平

常陸次郎兵衛尉行雄

澁谷左衛門尉武重

肥後四郎兵衛尉行定

御劔役人

前右馬權頭

御後

陸奥守

相摸守

尾張前司時章

武藏守朝直

陸奥掃部助實時

相摸右近大夫將監時定

相摸式部大夫時弘

越後五郎時家

足利太郎家氏

佐渡前司基經

小山出羽前司長村

秋田城介義景

三河前司行義

下野前司泰經

前太宰少貳為佐

和泉前司行方

壹岐前司泰經

後藤壹岐前司基政

伊賀前司時家

伊勢前司行經

大隅前司忠時

遠江次郎左衛門尉光盛

大曾祢左衛門尉長泰

武藤左衛門尉景頼

梶原右衛門尉景俊 上野五郎兵衛尉重光

彌次郎左衛門尉親盛

豐後四郎左衛門尉忠時

出羽次郎左衛門尉行有

大曾祢次郎左衛門尉盛經

小野寺左衛門尉道時

太宰肥後次郎左衛門尉為時

天野和泉五郎左衛門尉政泰

押垂左衛門尉時基 足立太郎左衛門尉元直

出羽藤次郎左衛門尉頼平

善右衛門尉康長 壹岐次郎左衛門尉家氏

伯耆三郎清經 式部兵衛太郎光政

後陣隨兵

出羽三郎行資 江戸七郎太郎長元

上野十郎朝村 武石四郎胤長

阿曾沼小次郎光經 海上次郎胤方

遠江六郎 薩摩八郎祐氏

武田五郎三郎政經 南部次郎實光

廿七日 丁丑天晴 立春節分御方違事御惱餘

氣未令散御之間渡御之所西對北妻云奥州被

盃酒御引出物云

