

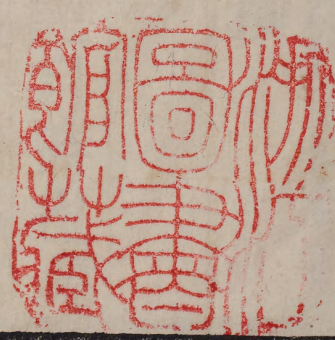
浙東圖書館藏







毛詩天文考



子



人物

毛詩天文考

陽湖洪亮吉撰

三五在東

毛氏曰三星五噶四時更見 鄭氏曰心在東方三月時也噶

在東方正月時也

心三星六度在天市垣門下房宿直列心宿橫列距西前星去極一百四十四度北四尺

是中道 柳八星十三度半在鬼宿東南距西第三星去極八十二度半北六尺為七曜之中道

石氏曰心三

星帝座大星者天子也又曰星為天相一名天司空又曰心三

星當曲天下安 天官書曰心為明堂熒惑廟 漢書天文志

曰大星天皇前後星子屬 孝經鉤命決曰歲星守心年穀豐

爾雅噶謂之柳 天官書曰柳為鳥注主草木律書曰注者

言萬物之始衰陽氣下注故曰注 石氏曰柳主尙食和滋味

故置天稷以祭祀 巫咸曰桺爲木官主工匠 南宮候曰桺
天府也一名天相一名大將軍 孝經章句曰桺天庫也 晉
天文志曰桺八星天之廚宰桺又主雷雨 孔氏曰知三爲星
者下章云維參與昴昴不五星則五非下章之昴也五旣非昴
則三亦非參與列宿之大房心參伐三旣非參而心亦三星故知
三謂心也毛縹繆傳三星謂參三星在鬲謂心鄭則凡三星皆
謂心知五是囑者元命苞云桺五星天文志曰桺爲鳥喙則喙
者桺星也心東方之宿桺南方之宿 案今西土心三星外又
增二星 元命苞以桺爲五星天文志星經皆言桺八星後之
明麻象者皆以元命苞爲非天文志星經爲是或謂心之東見
其次相連者亢氏房也心三星亢氏房各四星合而言之爲十

有五故曰三五

維參與昴

毛氏云參伐也昴雷也

參七星九度半大星在五車天關下距中星西第一星去極九十二度半中央

三小星曰伐北十三尺七曜之中道

昴七星十一度在

胃東稍南距西南星去極七十度下九尺七曜之中道

天官

書曰參三星直者是為衡石下有三星兌曰罰罰即伐也 律

書曰參者言萬物可參也罰者言萬物氣奪可伐也 石氏曰

參伐一名鍾龍 聖洽符曰參者白虎宿也足入井中名曰陷

足 孝經章句曰參伐市府廷也又為天尉爾雅西陸昴也

天官書曰昴曰旄頭 石氏曰昴主獄事典治囚故置卷舌以

慎疑 巫咸曰昴為白衣聚 西宮候曰昴一名天路 虞翻

曰古桺卯同字也 孔氏曰天文志云參白虎宿三星直下有

三星銳曰伐其外四星左右肩膀也則參實三星故綢繆傳曰
三星參也以伐與參連體參爲列宿統名之若同一宿然但伐
亦爲大星與參互見皆得相統故周禮熊旂六旒以象伐明伐
得統參也演孔圖曰參以斬伐公羊傳曰伐爲大辰皆互舉相
見之文元命苞曰昴六星昴之爲言畱言物成就繫畱也王
充論衡曰參昴以冬出心尾以夏見
定之方中

左傳凡土功水昏正而栽杜注謂今十月定星昏而中於是植
版築而興作爾雅營室謂之定毛氏曰定營室也方中昏

正四方鄭氏曰定昏中而正謂小雪時其體與東壁連正四

方

營室二星十八度秒本在騰蛇下距南星去極八十五度下
九尺七曜之中道壁二星九度太在天廡下距西南星去

極八十五度半下九尺爲天之中道天官書曰營室爲清廟歲星廟也律書曰

營室者主營胎陽氣而產之石氏曰營室主軍糧巫咸曰

營室水星也漢書外戚傳曰營室者天子之後宮也孫炎

曰定正也孔氏曰以麻校之僖二年閏餘十七則閏在正月

之後正月之初未冬至故爲得時也安定劉氏曰夏正十月

建亥春秋時十二月也農事已畢可以興作而人君居必南面

故亥月昏時見定星當南方之午位正中因記此星爲每歲營

作之候又因號爲營室考之分野營室界衛以北方之宿而出

於南方之午位則中也出於衛之分野則又中也考唐虞之時

定星以戌月昏中歲久而差至周時定星始以亥月昏中今日

此星又以子月昏中矣參中弧中星中農事載始之日翼中亢

中火中農誌登黍之日建中牛中虛中農誌登穀之日皆非力
役之時必待定方中農桑工暇民力可用故審此時以作宮也
揆之以日

周禮匠人建國水地以縣置槷以縣視以景爲規識日出之景
與日入之景晝參諸日中之景夜考之極星以正朝夕 毛氏
曰度日出入以知東西南視定北準極以正南北 孔氏曰極
星謂北辰也

三星在天

毛氏曰三星參也在天謂始見東方也 鄭氏曰三星謂心星
也心有尊卑夫婦父子之象又爲二月之合宿故嫁娶者以爲
候焉昏以火星不見嫁娶之時也今我東薪於野乃見其在天

則三月之末四月之中見於東方矣故云不得其時 左傳火
出於夏爲三月於商爲四月於周爲五月 安定劉氏曰心宿
之象三星鼎立故因謂之三星然凡三星者非止心之一宿而
知此詩爲指心宿者蓋春秋之初辰月末日在畢昏時日淪地
之酉位而心宿始見於地之東方此詩男女旣過仲春之月而
得成昏故適見心宿也星隨天轉昏而東夜久而東南隅夜分
而正南

三星在隅

毛氏曰隅東南隅也 鄭氏曰心星在隅謂四月之末五月之

中

三星在戶

毛氏曰參星正月中直戶也 鄭氏曰心星在戶謂五月之末
六月之中 孔氏曰小星箋云心在東方三月時則心星始見
在三月矣此箋云三月之末四月之中者正以三月至於六月
則有四月此詩惟有三章而卒章言在戶謂正中直戶必是六
月昏也逆而差之則二章當五月首章當四月四月火見已久
不得謂之始見以詩人始作總舉天象不必章舉一月卻差次
之使四月共當三章故每章之箋皆舉兩月也

七月流火

周禮夏官司燿季春出火民咸從之季秋納火民亦如之鄭司
農注曰三月昏時心星見於辰上使民出火九月黃昏心星伏
於戌上使民納火 左傳火星中而寒暑退 火伏而後蟄者

畢今火猶西流司麻過也 公羊傳曰大辰者何大火也 毛
氏曰火大火也流下也 鄭氏曰大火者寒暑之候也故將言
寒先著火所在 鄭志孫皓問月令季夏火星中前受東方之
體盡以爲火星季夏中星也不知夏至中星名答曰日永星火
此謂大火也大火次名東方之次有壽星大火析木三者大火
爲中故尙書云舉中以言焉又每三十度有奇非特一宿者也
季夏中火猶謂指心火也如此言中則日永星火謂大火之次
非心星也堯典四時言中星者春夏交舉其次言星鳥星火秋
冬舉其宿言星虛星昴故注曰星鳥鶉火之方星火大火之屬
虛玄武中虛宿也昴白虎中宿也以其東方南方皆三次鶉火
大火居其中西方北方俱七宿虛星昴星居其中每時總舉一

方故指中宿與次而互言之耳其實仲夏之月大火之次亦未中也

既伯既禱

毛氏曰伯馬祖也周禮夏官校人春祭馬祖鄭注曰馬祖天

駟爾雅釋天云天駟房也孫炎注曰龍為天馬故房四星謂

之天駟房四星五度太在天市西南角如執笏距南第二星去極一百十四度半南二星為陽環其南曰太陽道北二

星為陰環其北曰太陰道七曜行乎其中則年豐歲稔由陽道則為旱由陰道則為水尚書運期授曰房

四表三道天鏡經曰南間為上道中間為中道北間為下道

國語農祥晨正唐固曰農祥房星也孝經說曰房為龍馬

石氏曰房為天府一曰天駟一名天旗一名天街一名天燕

一名天表一名天龍又曰房為天子明堂歲始布政之堂也又

曰房主車駕主財寶動外出動內入 案今西土房四星外增五星

十月之交朔日辛卯日有食之

毛氏曰之交日月之交會 鄭氏曰周之十月夏之八月也八月朔日日月交會而日食陰侵陽臣侵君之象日辰之義日爲君辰爲臣辛金也卯木也又以卯侵辛故甚惡也 詩推度災曰君弱臣強故垂象以見徵辛者正秋之王氣卯者正春之臣位日爲君辰爲臣八月之日交卯食辛矣辛之爲君幼弱而不明卯之爲臣秉權而爲政故辛之言新陰氣盛而陽微生其君幼弱而任卯臣也 王基曰以麻校之自共和以來當幽王世无周十月夏八月辛卯交會欲以此會爲共和之前 案此日

食虞劓推在幽王六年乙丑歲本之竹書也開元麻定交分一
什四萬三千四百二十九入蝕限加時在晝授時推得交分十
四日五千七百九分亦合日限今長麻幽王六年乙丑歲天正
朔乙丑日進十一朔爲亥月得庚寅日減二朔得辛卯日乃西
月朔非亥月朔蓋周人失麻失閏實始於此何也嘗考詩文節
候如四月惟夏六月徂暑春日遲遲七月流火標梅冰判雨雪
楊柳等句皆屬夏正何獨此十月爲建酉之月豈真所謂周正
建子與殆非也詩中本有震電騰川山崩岸谷之語其爲秋令
無疑又云抑此皇父豈曰不時田卒汙萊而皇父以爲周禮公
旬本如是許役民也竟不知此時實非十月乃失麻失閏之誤
而皇父不能知詩人知之故作詩而見刺實非周正建子之制

也若周公果有此制皇父胡至誤認爲公旬之禮乎是以左氏
亦有再失閏之文夫子有司麻過之對今考春秋諸朔或先一
月或先二月參差不齊確是麻家失閏之誤至秦漢又以周正
建子之論附會三統春秋前實无之史記麻書曰幽厲之後周
室微陪臣執政史不記時君不告朔故疇人子弟分散或在列
國或在夷狄是以禴祥廢而不統周襄王二十六年文公元年閏三
月而春秋非之今考春秋經文原不書閏月左氏有之殆是時
本應閏而左氏以爲非禮不知麻法也司馬遷與鄧平修太初
麻復古置閏法者故以爲當時論麻之疎如此可知司馬氏亦
未嘗有三正改月之說於胸中故曰夏正以正月殷正以十二
月周正以十一月此可以明孟春建寅之制三代同之而變法

實始東周之失麻也周禮春官大司樂云日月食令去樂秋官
庭氏有救日月之弓矢昏義云陰事不修謫見於天月爲之食
漢書天文志曰凡日食修德月食修刑如此則月食相類而云
常者義取君可無禮殺臣臣不可以犯君故以日食爲重耳不
謂月食非異也左傳曰二至二分日有食之不爲災日月之行
分同道也至相過也其他月卽爲災夫人君改過修善雖正陽
之月禍亦可消若長惡遂非雖分至之月亦將有咎安得二至
二分獨不爲災也昭七年四月甲辰朔日有食之是春分之月
傳稱魯衛惡之衛大魯小去衛地如魯地於是有災魯實受之
其大咎其衛君乎魯將上卿其年八月衛侯惡卒十一月季孫
宿卒此分至日月食有災之驗也以此知雖在分至非无災咎

故此食在夏之八月爲異尤大也杜預曰春秋二百四十二年日食三十六漢二百九十年日食百餘者此所謂雖交而不食或頻交而食者也在乎人君行事之所感召耳馬氏曰嘗考春秋二百四十二年日食三十六自魯定公之十五年至漢高帝三年其間二百九十三年而按考史傳書日食凡七而已然則遺闕不書者多矣自漢而後史錄具在天下一家之時紀載者遽相沿襲無以知其得失也及南北分裂之後國各有史今考之南自宋武帝永初元年至陳後主禎明二年北自魏明帝泰常五年至隋文帝開皇八年此一百六十九年之間南史所書日食僅三十六而北史所書乃七十九其間年歲之相合者纔二十七又有年合而月不合者夫同此一蒼昊也食於北者其

數過倍於南理之所必無者而又日月不相脗合豈天有二日乎史氏之謬如此 小月十月辛卯法推酉月辛卯朔合食限蓋周麻之變始此 西本夏正之八月 春秋時晦朔日食惟桓公三年七月壬辰朔得未月癸巳交日俱合月不合乃春秋之初尙用夏正而失一閏也莊十八年三月僖十二年三月俱得成月亦爲夏正蓋是時已差兩月本應作五月或三五文誤也然歷考春秋全傳獨晉鄭始終多用夏正蓋晉鄭爲東遷功臣不改先王之舊耳以是知周制實未嘗以子月爲春而東周麻法之失相因使然乃以三王改正彌縫其敝漢人遂附會爲古制皆不考全麻之謬若僖十五年四月得五月經文原不書日其疑可知昭十七年六月得十月日不異而月異其誤可知惟宣十七年

六月癸卯日月皆不合亦經文有誤大衍授時所論同若襄王二十一年二十四年俱兩月連食或作麻定法有南北不同未可謂全屬誤文也按王應麟謂春秋日食三十六麻家推驗精者不過三十六唐一行得二十七本朝衛朴得三十五惟莊十八年三月古今算不入食法蓋此正坐不知春秋正朔漸變之故日者眾陽之會人君之象也周天三百六十五度四分度之一日歲一周天月月一周天每月一會會常在朔日被月掩則日爲之食經不言月食日闕所不見也日月動物雖同行而不必同道麻家所推復有盈縮之異故有積歲不食者有頻月而食者術存於星臺之官非經所急經惟據見在諸天者書曰日有食之而已若日被全掩則書曰既既日光盡也日食之書

必備朔日甲乙者麻之紀朔者日月之會日官於日食應紀月朔朔有甲乙乃可推求失則爲過桓十七年冬十月朔日有食之傳曰不書日官失之也天子有日官諸侯有日御日官居卿以底日禮也日御不失日以受百官於朝僖十五年夏五月日有食之傳曰不書朔與日官失之也前止失日後并失朔傳是以重發例推此而言諸朔日不備者皆日官之失矣日食雖天變之大然亦麻數之常惟正陽之月君子惡之於是有伐鼓用幣之禮案傳正陽之月當夏四月是爲孟夏則周之六月是也莊二十五年夏六月辛未朔日有食之鼓用牲於社傳曰非常也惟正月之朔慝未作日有食之於是乎用幣於社伐鼓於朝正陽月朔陰慝未作陰尤不宜侵陽故諸侯用幣於社社爲上

公之神是以祈而不責伐鼓於朝退而自責也此雖書爲六月以長麻推之其實七月置閏失所致令月錯不當鼓而鼓失其時矣鼓當於朝而於社失其處矣社應用幣而用牲失其用矣一舉三失故傳譏非常旣以明禮亦以正時也文十年六月辛丑朔日有食之鼓用牲於社傳曰非禮也日有食之天子不舉伐鼓於社諸侯用幣於社伐鼓於朝此正陽之月雖宜伐鼓然禮有等差不可僭越天子變膳修省不舉盛饌伐鼓於社以責羣陰諸侯位卑但宜用幣於社伐鼓於朝而已今則鼓社用牲有二失焉雖不失常月猶以非禮數也莊三十年九月庚午朔日有食之鼓用牲於社矣失時違禮可依例而推矣案左傳昭二十一年秋七月壬午朔日有食之梓慎曰二至二分不爲災

分同道也至相過也其他月則爲災陽不克也故常爲水不知日月之行一百七十三日有奇而一交數滿則同道相過非分至之說也梓慎妄矣詩云十月之交朔日辛卯日有食之亦孔之醜周十月乃夏八月秋分之月也而甚可醜惡不爲災乎莊二十五年七月日食大水是日食水災固有之哀公二十四年五月日食梓慎曰將水昭子曰旱也其年八月大雩旱矣亦不常爲水也左氏之多附會類如此案樂律自漢以後日疎星厯自漢以後日密故厯法漢初尙失其傳如綱目惠帝七年癸丑正月朔日食漢史載谷永占歲首正月朔日食是爲三朝尊者惡之綱目書法云日食三朝大變也是年八月有漢惠之喪李淳風等皆以爲日食之應司天家祖述之今以授時厯上推

是年十一月閏餘分二十九日有奇是月二十九日冬至節閏
十一月漢厯失一閏遂以十二月朔誤作次年正月朔豈知蝕
之非正旦也則谷永之占何取焉至京房易傳凡日食不以晦
朔名曰薄蝕則并不知交轉終轉爲何事矣 案董仲舒劉向
於春秋日食皆繫之以事應殊不知春秋閏餘乖次史失其官
嘗舉其一二推之如桓公十七年十月日食穀梁云言朔不言
日食二日也仲舒遂以爲言朔不言日惡魯桓公且有夫人之
禍不終日也今以授時厯上推豈知是年實是十一月庚午朔
未時日食旣非十月亦非二日是春秋失一閏也莊公十八年
三月日食穀梁云不言日不言朔夜日也劉向遂以爲陰因日
明之衰而奪其光象周天子不明而齊桓將霸之兆今以授時

麻上推豈知是年三月不入日限夜亦不食實是五月壬子朔
申時日食既非三月又非夜食元史云蓋互五爲三又史官失
書朔日也襄公二十四年七月甲子朔日食八月癸巳朔比食
董仲舒以爲比食又既象陰盛陽微楚子將滅諸侯之兆其後
果伐吳滅舒鳩陳蔡今以交限上推豈知是年七月既食無八
月比食之理或因當日史官算失一閏誤以七月作八月朔日
已書之史矣既而見其失閏不合也乃補足一閏書爲七月朔
日食兩冊俱存而後之修史者并錄之也然則史官之失次如
此而漢儒之占驗何涉焉劉向無論矣仲舒稱漢醇儒仍无端
妄說使後世司天家奉爲典籍豈不惑與愚謂仲舒之洪範災
異等傳悉可廢也

成是南箕

毛氏曰南箕箕星也

鄭氏曰箕星侈然踵狹而舌廣

箕四星七度半

三星在天市東南河中一星在河外距西北星去極一百二十一度半謂之天津北六尺是中道

天官書曰箕

為敖客曰口舌宋均曰敖調弄也箕以簸揚調弄為象

律書

曰箕者言萬物根柢故曰箕趙賓注易以箕子之明夷為荻茲

本此 占曰箕舌動如翅風揚沙

易類是謀曰泰山失金雞

鄭注金雞箕也

石氏曰箕星一名風星月宿之必大風一名

天陳一名天狐主狐貉一名天雞主時又曰尾箕主後宮妃后

府故置傳說衍子孫 孔氏曰箕四星二為踵二為舌若使踵

本太狹言雖小寬不足以為箕由踵之二星已哆然而大舌又

益大故所以成爲箕也

雜天有漢

毛氏曰漢天河也有光而無所明 河圖括地象云河精上爲
天漢 楊泉物理論曰星者元氣之英也漢水之精也氣發而
著精華浮上宛轉隨流名曰天河一曰雲漢 孝經援神契曰
河者水之伯上應天漢 埤雅曰水氣之在天爲雲水象之在
天爲漢 抱朴子曰天河從北極分爲兩頭河者天之水也隨
天而轉入地下過 晉天文志曰天漢起東方經尾箕之間謂
之漢津乃分爲二道其南經傳說魚天籥天弁河鼓其北經龜
貫箕下次絡南斗魁左旗至天津下而合乃西南行又分夾瓠
瓜絡人星杵造父騰蛇王良附路閣道北端大陵天船卷舌而
南絡五車經北河入東井水位過南河闕上天狗天紀天稷至

七星而沒 宋中興天文志曰石氏云天漢蓋天一所生凝毓而成者天所以爲東南西北之限也天下河漢之源蓋出於此
跂彼織女

天官書曰織女天女孫也

織女三星在天紀東河鼓北春夏必先見距大星去極五十二度半入斗

宿五度

郗萌曰織女一名東橋又曰織女大長秋也 石氏曰織

女天女主花果絲帛收藏珍寶及女變又曰織女之道與貫索相直布帛賤不相值天下有急布帛貴 春秋佐助期曰織女

神名收陰 荊州占曰織女在牽牛西北鼎足居星足常向牽

牛扶筐牽牛扶筐亦常向織女之足不如其故布帛倍其價

黃帝占曰織女大星后兩小星太子之位三星齊明天下和平

戴德夏小正七月織女東向 宗懔歲時記曰七月七日爲

牽牛織女聚會之夜 孫毓曰織女三星跂然如隅 陳卓曰

王者至孝神祇咸喜則織女三星俱明 案乾象新書織女屬

斗晉志屬太微垣今西土織女四星外增一星屬天市垣

終日七襄

韓詩襄反也 鄭氏曰襄駕也駕謂更其肆也從旦莫七辰一

移因謂之七襄 孔氏曰在天為次在地為辰每辰為肆是歷

其肆舍有七也晝夜雖各六辰數者舉其終始故七即自卯至

酉也

睨彼牽牛

毛氏曰河鼓謂之牽牛

本釋文文河鼓三星在天弁東牽牛西
北距西星去極八十三度入斗宿十九

度 黃帝占曰河鼓一名天鼓一名三武一名三將軍中央星大

將軍也左星左將軍右星右將軍皆天子將也又曰河鼓星曲
失計奪勢 天官書曰牽牛爲犧牲其北河鼓 石氏曰河鼓

星欲正直而明大黃潤澤則無兵大將吉又曰三武易次起兵
李巡曰河鼓牽牛皆二十八宿名也 孫炎曰河鼓之旗十

二星在牽牛北也或名爲河鼓亦名爲牽牛 郗萌曰天鼓之

星怒者馬貴一名元鼓又曰一名提鼓一名天董一名天廡

郭璞曰今荆楚人呼牽牛爲擔鼓擔者荷也 案爾雅星紀斗

牽牛也又曰河鼓謂之牽牛星傳曰牽牛六星在天河東河鼓

三星在牽牛西牽牛之有兩猶斗杓之有兩招搖也解者或誤

合爲一非 又案今西土河鼓四星外增七星

東有啟明西有長庚

韓詩太白晨出東方爲啟明昏見西方爲長庚 毛氏曰日旦
出謂明星爲啟明日既入謂明星爲長庚庚續也 鄭氏曰啟
明長庚皆有助日之名而無實光也 爾雅釋天明星謂之啟
明孫炎注曰明星太白也出東方高三舍今日明星昏出西方
高三舍今日太白 荊州占曰出東方爲觀星出東方若東南
爲明星出西方爲太白 淮南子曰西方金也其神爲太白晨
出東方二百四十日而入入百二十日而夕出西方二百四十
日而入入三十五日而復出東方出以辰戌入以丑未 邢昺
曰詩云東有啟明西有長庚不知是何星也或以東西而異名
或二者別星未能審也 鄭樵曰啟明星金星長庚水星金在日
西故日將出則東見水在日東故日將沒則西見實二星也

朱氏集傳曰啟明長庚皆金星也金水二星常附日行而或先
或後但金大水小故獨以金星爲言 案前漢書鄒陽上梁孝
王書曰衛先生爲秦畫長平之事太白入昴張衡周天大象賦
衛生設策長庚入昴魏都賦踰長庚之初輝馬融廣成頌曳長
庚之飛髻李賢曰長庚卽太白李白字太白其母夢長庚星而
生故名歷考諸說則以啟明長庚爲二星非矣麟士言今吳俗
謂長庚星爲黃昏星啟明爲曉星有曉星時無黃昏星有黃昏
星時無曉星理爲一星尤無疑但二句實非一時並有偶然對
待言之也

有挾天畢

毛氏曰挾畢貌畢所以掩兔

特性饋食禮曰宗人執畢鄭注曰畢象如又蓋爲其似畢星取名焉

掩免祭器之畢俱象畢星 畢八星在黃道外六度太王者執
畢前驅即其象也 一曰囚車主弋獵其大星曰天高一曰邊將
邦外 河圖曰畢為天罡 黃帝占曰其星欲明明則遠夷來貢
候也

郗萌曰畢星動搖有讒臣 石氏讚曰畢為天街主邊兵守

備境界知暴橫

維北有斗

天官書曰北斗七星所謂璇璣玉衡以齊七政

北斗七星在紫微西垣外第一

曰天樞去極二十三度半入張宿九度二曰天璇去極三十度
入張宿二度半三曰天機去極三十度入翼宿十二度四曰天
權去極二十三度入翼宿十七度五曰玉衡去極二十八度入
軫宿十二度半六曰闔陽去極三十度入角宿四度半七曰瑤
光去極三十五度入角宿九度又一星曰弼在第七星右不
見又一星曰輔在第六星左常見去極三十度入角宿二度 石

氏曰北斗第一曰正星主陽主德二曰法星主陰主刑三曰令

星主福善四曰伐星主天理伐无道五曰殺星主殺有罪六曰

大三百四十九
小二百三十一

危星主天倉五穀七曰部星一曰應星主兵 春秋運斗樞曰
五帝所同道異位皆循斗樞璣衡之分遵七政之紀九星之法
劉向九歎曰訊九魁與六神王逸注曰九魁謂北斗九星

徐整長麻曰北斗九星星間相去九千里其二陰星不見者相
去八千里也 王珣曰九星謂天篷天內天衝天輔天禽天心
天任天柱天英 北斗經疏曰不止於七而全於九加輔弼二
星故也 王世貞四部稿曰元戈北斗第八星名矛頭招搖第
九星名盾 案諸家言九星者不同未知誰是 孔氏曰二十
八宿連四方爲名者惟箕斗井壁四星而已壁者室之外院箕
在南則壁在室東故稱東壁鄭稱參旁有玉井則井星在參東
故稱東井推此則箕斗並在南方之時箕在南而斗在北故言

南箕北斗也

月離於畢

毛氏曰畢濁也月離陰星則雨 鄭氏曰將有大雨徵氣先見

於天 孔氏曰洪範云星有好風星有好雨者卽此畢是也春

秋緯說曰月離于箕風揚沙則好風者箕也所以箕好風畢好

雨者鄭洪範注云風土也爲木妃雨水也爲金妃故星好焉推

此而往南宮好暘北宮好燠中宮四季好寒也是由己所克而

得其妃從其妃之所好故也 新安胡氏曰畢星好雨月水之

精離畢而雨星象相感如此

三星在罌

鄭氏曰喻周將亡如心星之光曜見於魚笱之中其去須臾也

餘見前

倬彼雲漢

鄭氏曰雲漢為天河也天河水氣也精光轉運於天時旱渴雨故宣王夜仰視天河望其候焉 餘與大東天漢同

高子曰靈星之尸也

絲衣章詩序

漢書郊祀志高帝詔御史令天下立靈星祠張晏注曰龍星左角曰天田則農祥也晨見而祭之 續漢書祭祀志舊說星謂天田星也一曰龍左角為天田官主穀 漢舊儀曰古時歲再祀靈星靈星春秋之太牢禮也 唐固曰農祥房星也 石氏曰房星一名天龍

邶鄘衛譜

堪輿經曰娵訾衛也

詩推度災曰邶結輸之宿

謂營室星

鄘天漢

之宿衛天宿斗衡

春秋元命苞曰營室流為并州分為衛國

帝王世紀曰自危十七度至奎四度曰豕韋之次一名娵訾

於辰在亥謂之大淵獻於律為太族斗建在寅今衛分野 鄭

譜封域在禹貢冀州太行之東春秋文耀鉤大行以東至碣石

王屋砥柱冀州屬北斗樞星星經辰星主冀州 案推度災所

載國次分野與他書皆不同列之以廣博聞

王城譜

堪輿經鷓火周也 國語伶州鳩曰歲之所在則我有周之分

野韋昭注歲星在鷓火鷓火周之分野 詩推度災曰王天宿

箕斗 帝王世紀曰自柳九度至張十七度曰鷓火之次於辰

在午謂之敦牂一名大律於律爲林鐘斗建在未今周分野

天官書曰柳七星張三河開元占經曰三河河內河東河南是也周之將亡惟河南一郡故以之爲分野其河內河東乃在魏次中未詳周分野三河之謂矣 鄭譜封域在禹貢豫州太華外方之間春秋文耀鉤外方熊耳以至泗水陪尾豫州屬北斗搖星 星經鎮星主豫州

鄭譜

堪輿經壽星鄭也 詩推度災曰鄭天宿斗衡 帝王世紀曰

自軫十二度至氏四度曰壽星之次於辰在辰謂之執徐於律

爲南呂斗建在酉今韓分野

按韓本鄭地

淮南子曰宋鄭之疆候

歲星占房心

鄭譜鄭今京兆鄭縣後又取濟南河潁間十邑

唐天文志河南道洛陝負河而南及新鄭之地皆屬鶉火河南道汴陳蔡潁諸州淮南道申州則入壽星案此則鄭分野有鶉火壽星二次

齊譜

堪輿經曰元枵齊也 國語伶州鳩曰我姬氏出自天黿韋昭注天黿卽元枵齊之分野 春秋元命苞曰虛危之精流爲青州分爲齊國 帝王世紀曰自嫫女八度至危十六度曰元枵之次一名天黿於辰在子謂之困敦於律爲大呂斗建在丑今齊分野 淮南子曰燕齊之疆候辰星占虛危 星經曰歲星主青州

魏譜

詩推度災曰魏天宿牽牛 帝王世紀曰自畢十二度至東井
十五度曰實沈之次於辰在申謂之涿灘於律爲中呂斗建在
巳今晉魏分野 案東井北二星出河爲實沈次故魏地亦有
入東井分者

唐譜

堪輿經實沈晉也 左傳遷實沈於大夏主參杜預注大夏今
晉陽 詩推度災曰唐天宿奎婁 淮南子曰晉之疆亦候辰
星占參伐

秦譜

堪輿經鶉首秦也 張衡西京賦曰昔者天帝悅秦穆公而覲
之乃爲金策錫用此土而翦諸鶉首 詩推度災曰秦天宿白

虎氣生元武 春秋元命苞曰井鬼星散為雍州分為秦國

帝王世紀曰自井十六度至柳八度曰鶉首之次於辰在未謂

之叶洽於律為蕤賓斗建在午今秦分野 淮南子曰秦之疆

候太白占狼弧 鄭譜秦者隴西谷名於禹貢近雍州鳥鼠之

山春秋文耀鉤華岐以西龍門積石至三危之野雍州於北斗

屬魁星 星經太白血雍州

陳譜

詩推度災曰陳天宿大角 漢地理志曰韓角亢氏之分野

鄭譜封域在禹貢豫州之東春秋文耀鉤外方熊耳 角亢星曰壽星

唐僧一行曰鄭屬鶉火陳屬壽星

檜譜

大三百七十五
小六

詩推度災曰檜天宿招搖 唐天文志曰檜屬鶉火

曹譜

詩推度災曰曹天宿張弧 漢地理志曰宋地房心之分野也

詩風曹國同 唐天文志曰曹屬大火為心分 指掌圖曰氏房心曰大火

鄭譜曹者禹貢兗州陶丘之北地名春秋文耀鉤三河雷澤東

至海岱以北兗州於北斗屬機星 星經曰歲星主兗州

魯譜

堪輿經降婁魯也 左傳三望注曰三望分野之星孔穎達曰

魯祭分野之星其祭奎婁之星也 帝王世紀曰自奎五度至

胃六度曰降婁之次於辰在戌謂之闔茂於律為夾鍾斗建在

卯今魯分野 鄭譜封域在禹貢徐州大野蒙羽之謂春秋元

命苞曰天弓星流爲徐州 文耀鉤曰蒙山以東至南江會稽
震澤徐揚之州於北斗屬權星 星經歲星主徐州

商譜

堪輿經大火宋也 左傳遷闕伯於商丘主辰商人是因故辰
爲商星 帝王世紀曰自氏五度至尾九度曰大火之次於辰
在卯謂之單闕於律爲無射斗建在戌今宋分野也及詩風陳
鄭之國與韓同分星焉

案以上所列分野諸星當是分國之歲月各祀其歲星所行
之宿以爲之主魯居東而降婁在西齊居東而元枵在北蓋
值其始封之歲歲星或行於東南或行於西北則分野有遠
近之不同或星在而國不在无可怪也星在而國亦在者惟

秦之鵠首耳



毛詩天文考終

南海潘乃成番禺沈寶樞校字

辛亥春王月

春皇祖不食

京畢半日

一命命禮封

後世



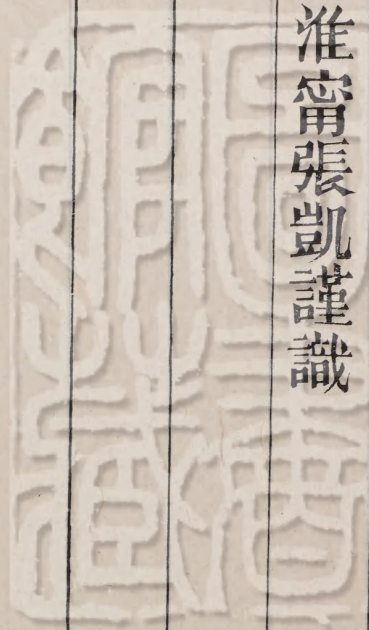
董正親

學

今春

重

道光己酉春日子齡師以其尊甫北江先生遺著毛詩天文考
一卷命凱校錄以人事倥偬卒卒未暇今春重理舊篋得之始
克畢半月力校付手民以報師命深愧學術荒蕪其中魯魚亥
豕是所不免尙俟海內博雅君子重加釐正焉咸豐元年歲次
辛亥春王月淮甯張凱謹識





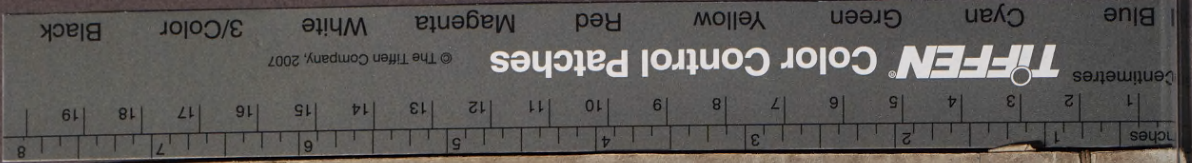
辛亥春王月
 承皇祖不允
 哀畢半日
 一奉命贈妹
 歲次丙酉春
 日不備補以
 其草南
 卒未即今春
 重賦善
 其中
 益五
 豐天
 羊
 學
 詩
 故
 難
 其
 中
 魯
 公











浙東圖書館藏

