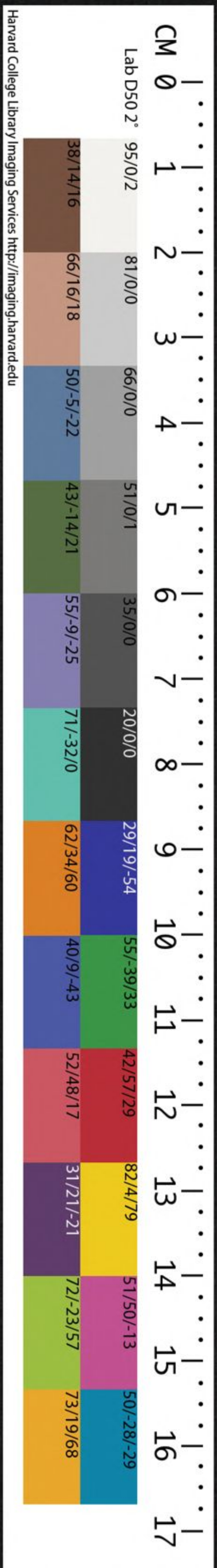


3037  
795.3.76  
(10)

CHINESE - JAPANESE LIBRARY  
HARVARD - YENCHING INSTITUTE  
AT HARVARD UNIVERSITY  
JUN 22 1953

Handwritten red seal or stamp, partially obscured by tape.





水經卷三十七

漢蔡欽撰

後魏酈道元注

淹水

油水

澧水

浪水

淹水出越舊遂久縣徼外

呂忱曰淹水一曰復水也

東南至蜻蛉縣

縣有禺同山其山神有金馬碧雞光景儵忽民多見

之漢宣帝遣諫大夫王褒祭之欲置其雞馬褒道病

而卒是不果焉王褒碧雞頌曰敬移金精神馬縹碧

之雞王褒碧雞頌曰持節使者敬移金精神馬縹碧

哈佛大學哈佛燕京圖書館珍藏印

水經卷三十七



來歸來可以為倫歸故左太冲蜀都賦曰金馬騁光  
來翔兮何事南荒也而絕影碧雞儵忽而耀儀

又東過姑復縣南東入於若水

淹水逕縣之臨池澤而東北逕雲南縣西東北注若  
水也

益州葉榆河出其縣北界屈從縣東北流

縣故滇池葉榆之國也漢武帝元封二年使唐蒙開  
之以為益州郡郡有葉榆縣縣西北十里有弔烏山  
衆鳥千百為羣共會嗚呼啁哳每歲七八月至十六  
七日則止一歲六至雉雀來弔夜燹火而取之其無  
嗉不食似特悲者以為義則不取也俗言鳳皇死於

此山故衆鳥來弔因名曰弔烏

郭義恭廣志作弔烏山在縣西北八十里

每歲七月八月晦望至集六日則止又九州要記云一歲必一度大集是鳳皇死地李彤四部云弔烏山俗傳鳳死於上每歲七月縣之東有葉榆澤葉榆水至九月羣鳥常來集其處縣之東有葉榆澤葉榆水  
所鍾而為此川藪也

過不韋縣

縣故九隆哀牢之國也有牢山其先有婦人名沙臺

後漢書

居於牢山捕魚水中觸沈木若有感因懷孕

產十子後沈木化為龍出水九子驚走一子不能去

背龍而坐龍因抱之

後漢書

其母鳥語謂背為九謂

坐為隆因名為九隆及長諸兄遂相共推九隆為王  
後牢山下有一夫一婦生十女九隆皆以為妻遂因



孳育皆畫身象龍文衣皆著尾九隆死世世不與中

國通漢建武二十三年王遣兵乘革船南下水攻漢

鹿崩民後漢書云建武二十三年其王賢粟遣兵乘

軍船南下江漢擊附塞夸鹿芎注云軍音蒲佳反縛竹木為軍

以當船也芎音多鹿崩民弱小將為所擒於是天大

震雷疾雨南風漂起水為逆流波涌二百餘里革船

沈沒溺死數千人後數年復遣六王將萬許人攻鹿

崩鹿崩王與戰殺六王哀牢耆老共薶之其夜虎掘

而食之明旦但見骸骨驚怖引去乃懼謂其耆老小

王曰哀牢犯徼自古有之今此攻鹿崩輒被天誅中

國有受命之王乎何天祐之明也即遣使道一作越

舊奏獻求乞內附長保塞徼漢明帝永平十二年置

為永平郡

永平當作永昌漢郡國志明帝永平十二

郡治不韋縣蓋秦始皇徙呂不韋子孫於此故以不

韋名縣北去葉榆六百餘里榆水不逕其縣自不韋

北注者盧倉禁水耳榆水自縣南逕遂久縣東又逕

姑復縣西與淹水合又東南逕永昌邪龍縣縣以建

興三年劉禪分隸雲南於不韋縣為東北

東南出益州界

葉榆水自邪龍縣東南逕秦藏縣也南與濮水同注

填澤於連然雙柏縣也

秦藏漢志作秦藏濮作僕榆

水自澤又東北流滇池縣南又東逕同竝縣南又東

逕漏江縣伏流山下復出蝮口謂之漏江左思蜀都



賦曰漏江狀流潰其阿汨若湯谷之揚濤沛若濛汜  
之涌波諸葛亮之平南中也戰於是水之南榆水又

逕賁古縣北東與盤江合盤水出律高縣東南盤町

山盤町當作監町漢地志云益州律高縣西石東逕空山出錫監町山出銀鉛注云監音呼鵞反

梁水郡北梁水當作卑水漢地志越嶲有卑水縣賁古縣南水廣百餘

步溪處十丈甚有瘴氣朱哀之反李恢追至盤江者

也建武十九年伏波將軍馬援上言從麋泠出賁古

擊益州臣所將越駱萬餘人便習戰鬪者二千兵以

上弦毒矢利以數發矢注如雨所中輒死愚以行兵

此道最便蓋承藉水利用為神捷也盤水又東逕漢

興縣山谿之中多生邛竹桄榔樹樹出麴而夸人資

以自給故蜀都賦曰邛竹緣嶺又曰麴有桄榔博物志云

蜀中有樹名桄榔皮裏出屑如麴用作餠餌謂之桄榔麴魏王花木志曰桄榔出興古國者樹高七八丈

其大者一樹出麴百斛異物志云桄榔木外皮有毛似桤欄而散作絳縷漬之不腐盤水北入

榆水諸葛亮入南中戰於盤中宋本作盤東是也

入牂牁郡西隨縣北為西隨水又東出進桑關

進桑縣牂牁之南部都尉治也水上有關故曰進桑

關也故馬援言從麋泠水道出進桑王國至益州賁

古縣轉輪通利蓋兵車資運所由矣自西隨至交阯

崇山接險水路三千里榆水又東南絕溫水而東南

注於交阯

過交阯麋泠縣北分為五水絡交阯郡中至東界一作南界



復合為三水東入海

尚書大傳曰堯南撫交阯於禹貢荊州之南垂幽荒之外故越也周禮南八蠻雕題交阯有不粒食者焉春秋不見於傳不通於華夏在海島人民鳥語秦始皇開越嶺南立蒼梧南海交阯象郡漢武帝元鼎二年始并百越啓七郡於是乃置交阯刺史以督領之初治廣信所以獨不稱州時又建朔方郡舊本作明已始開北垂遂辟交阯於南為子孫基阯也麋泠縣漢武帝元鼎六年開都尉治交阯外域記曰越王令二使者典主交阯九真二郡民後漢遣伏波將軍路博德討越王路將軍到合浦越王令二使者齎牛百頭酒

千鍾及一郡民戶口簿詣路將軍乃拜二使者為交阯九真太守主諸雒將主民如故交阯郡及州本治於此也州名為交州後朱載雒將子名詩索麋泠雒將女名徵側為妻側為人有膽勇將詩起賊攻破州郡服諸雒將皆屬徵側為王治麋泠縣得交阯九真二郡民二歲調賦後漢遣伏波將軍馬援將兵討側側詩走入金谿究三歲乃得爾時西蜀竝遣兵共討側等悉定郡縣為令長也山多大蛇名曰髯蛇長十丈圍七八尺常在樹上伺鹿獸鹿獸過側低頭繞之有頃鹿死先濡令溼訖側吞頭角骨皆鑽皮出山夸始見蛇不動時側以大竹籤籤蛇頭至尾殺而食之以



為珍異故楊氏南裔異物志曰髯惟大蛇既洪且長  
采色駁犖其文錦章食豕吞鹿腴成養創賓享嘉宴  
是豆是觴言其養創之時肪腴甚肥搏之以婦人衣  
投之則蟠而不起走使可得也此二水左水東北逕  
望海縣南建武十九年馬援征徵側置又東逕龍淵  
縣北又東合南水自麋泠縣東逕封谿縣北交州外  
域記曰交阯昔未有郡縣之時土地有雒田其田從  
潮水上下民墾食其田因名為雒民設雒王雒侯主  
諸郡縣多為雒將雒將銅印青綬後蜀王子將兵  
三萬來討雒王雒侯服諸雒將蜀王子因稱為安陽  
王後南越王尉他舉眾攻安陽王安陽王有神人名

聿通下輔佐為安陽王治神弩一張一發殺三百人

南越王知不可戰却軍住武寧縣接晉太康記縣交

阯

一本作縣屬交阯

越遣太子名始降服安陽王稱臣事之

安陽王不知通神人遇之無道通使去語王曰能持  
此弩王天下不能持此弩者亡天下通去安陽王有  
女名曰看珠見始端正珠與始交通始問珠令取父  
弩視之始見弩便盜以鋸截弩訖使逃歸報越王越  
進兵攻之安陽王發弩弩折遂敗安陽王下船逕出  
於海今平道縣後王宮城見有故處晉太康地記縣  
屬交阯越遂服諸雒將馬援以西南治遠路逕千里  
分置斯縣治城郭穿渠通道溉灌以利其民縣有猩



水經卷三十一  
一四十五  
猩獸形若黃狗又狀貍狔人面頭顏端正善與人言  
音聲麗妙如婦人好女對語交言聞之無不酸楚其  
肉甘美可以斷穀窮年不厭又東逕浪泊馬援以其  
地高自西里進屯此又東逕龍淵縣故城南又東左  
合北水建安二十三年立州之始蛟龍蟠編於水南  
北二津故改龍淵以龍編為名也盧循之寇交州也  
交州刺史杜惠度率水步晨出南津以火箭攻之燒  
其船艦一時潰散循亦中矢赴火而死於是斬之傳  
首京師惠度以斬循勳封龍編侯劉欣期交州記曰  
龍編縣功曹左飛曾化為虎數月還作吏既言其化  
亦化無不在牛哀易虎不識厥兄當其革狀安知其

譌變哉其水又東逕曲易縣

曲易當作由易漢志交

字東流注於浪鬱

當作浪鬱

經言於郡東界復合為三水

此其一也其次一水東逕封谿縣南又西南逕西於

縣南又東逕羸樓

羸樓音蓮篔

縣北又東逕北帶縣南又

東逕稽徐縣涇水注之水出龍編縣高山東南流入

稽徐縣注於中水中水又東逕羸樓縣南交州外域

記曰本縣交阯郡治也林邑記曰縣本自交阯南行

都官塞浦出焉其水自縣東逕安定縣北帶長江江

中有越王所鑄銅船潮水退時人有見之者其水又

東流隔水有泥黎城言阿育王所築也又東南合南

水南水又東北逕九德郡北交州外域記曰交阯郡



界有扶巖究在郡之北隔渡一江即是水也江北對  
交阯朱贛縣又東逕浦陽縣北又東逕無功漢志作無切  
縣北建武十九年九月馬援上言臣謹與交阯精兵  
萬二千人與大兵合二萬人船車大小二千艘自入  
交阯於今為盛十月援南入九真至無功縣賊渠降  
進入餘發餘心  
所聚羣牛數  
無編縣王莽  
十首九真乃  
江水對安定  
縣江中有潛

不伯棄郡亡入溪林巨藪犀象  
元象數十百為羣援又分兵入  
丁至居風縣帥不降竝斬級數  
水又東逕句漏縣縣帶江水  
所謂外越安定縣紀粟者也  
牛上岸鬪角軟還入江水角

堅復出又東與北水合又東注鬱亂流而逝矣此其  
三也平撮通稱同歸鬱海故經有入海之文矣

夸水出巴郡魚復縣江

夸水即佷山清江也水色清照十丈分沙後漢書注引此云分

砂蜀人見其激清因名清江也昔廩君浮土舟於夸  
水據捍關而王巴是以法孝直有言魚復捍關臨江  
據水實益州禍福之門夸水又東逕建平沙縣縣有  
巫城南岸水山道五百里其水歷縣東出焉

東南過佷山縣南前漢地志佷山屬武陵郡後漢郡國志佷山屬南郡晉地理志佷山屬宜

郡都

夸水自沙渠入縣水流淺狹裁得通船東逕難留城



南城即山也獨立峻絕西面上里餘得石穴把火行百許步得二大石磧竝立穴中相去一丈俗名陰陽石陰石常溼陽石常燥每水旱不調居民作威儀服飾往入穴中旱則鞭陰石應時雨多雨則鞭陽石俄而天晴相承所說往往有效但捉鞭者不壽人頗惡之故不為也東北面又有石室可容數百人每亂民入室避賊無可攻理因名難留城也昔巴蠻有五姓未有君長俱事鬼神乃共擲劍於石穴約能中者舉以為君巴氏子務相乃中之人又令各乘土舟約浮者當以為君唯務相獨浮因共立之是為廩君乃乘土舟從夸水下至鹽陽鹽水有神女謂廩君曰此地

廣大魚鹽所出願留共居廩君不許鹽神暮輒來宿旦化為蟲群飛蔽日天地晦暝積十餘日廩君因伺僂射殺之天乃開明廩君乘土舟下及夸城夸城石岸嶮曲其水亦曲廩君望之而歎山崖為崩廩君登之上有平石方二丈五尺因立城其旁而居之四姓臣之死精魂化而為白虎故巴氏以虎飲人血遂以人祀鹽水即夸水也又有鹽石即鹽陽石也盛弘之以是推之疑即廩君所射鹽神處也將知是陰石是對陽石立名矣事既鴻古難為明徵夸水又東逕石室在層巖之上石室南向水出其下縣崖千仞自水上逕望見每有陟山嶺者扳木側足而行莫知其誰



邨人駱都小時到此至邊採蜜見一仙人坐石牀上見都凝矚不轉都還招邨人重往則不復見鄉人今名爲仙人室袁松云都孫昔尚存夸水又東與溫泉三水合大谿南北夾岸有溫泉對注夏煖冬熱上常有霧氣瘍疾百病浴者多愈父老傳此泉先出鹽於今水有鹽氣夸水有鹽水之名此亦其一也夸水又東逕佷山縣故城南縣即山名也孟康曰音恒出藥草恒山今世以銀爲音也舊武陵之屬縣南一里即清江東注矣南對長楊谿谿水西南潛穴穴在射堂邨東六七里谷中有石穴清泉潰當作潰流三十許步復入穴即長楊之源也水中有神魚大者二尺小者

一尺居民釣魚先陳所須多少拜而請之拜訖投釣餌得魚過數者水輒波涌暴風卒起樹木摧折水側生異花路人欲摘者皆當先請不得扳宋本取水源東北之風井山迴曲有異勢穴口大如盆袁山松云夏則風出冬則風入春秋分則靜余往觀之其時四月中去穴數丈須臾寒慄卒至六月中尤不可當往人有冬過者置笠穴中風吸之經月還步楊谿得其笠則知潛通矣其水重源顯發北流注於夸水此水清冷甚於大谿縱暑伏之辰尚無能澡其津流也縣北十餘里有神穴平居無水時有渴者誠啓請乞輒得水或戲求者水終不出縣東十許里至平樂邨又



有石穴出清泉中有潛龍每至大旱平樂邨左近邨  
居輦草穢著穴中龍怒須臾水出蕩其草穢旁側之  
田皆得澆灌從平樂順流五六里東亭邨北山甚高  
峻上合下空空微東西廣二丈許高起如屋中有石  
林甚整頓旁生野韭人往乞者神許則風吹別分隨  
偃而輸不得過越不偃而輸輒凶往觀者去時特平  
暨處自然恭肅矣

又東過夸道縣北

夸水又東逕虎灘岸石有虎象故因以名灘也夸水  
又東逕釜瀨其石大者如釜小者如刁斗形色亂真  
雜石中耳夸水又東北有水注之其源百里與丹水

出西南望州山山形竦峻峯秀甚高東北白巖壁立  
西南小演通行登其頂平可有三畝許上有故城城  
中有水登城望見一州之境故名望州山俗語譌今  
名武鍾山山根東有涌泉成谿即丹水所發也下注  
丹水天陰欲雨輒有赤氣故名曰丹水矣丹水又逕  
亭下有石穴甚深未嘗測其遠近穴中蝙蝠大者悉

一作大者如鳥

多倒縣立中記曰蝙蝠百歲者倒縣得而服

之使人神仙穴口有泉冬溫夏冷秋則入藏春則出  
遊民至秋闌斷水口得魚大者長四五尺骨軟肉美  
異於餘魚丹水又逕其下積而為淵淵有神龍每旱  
村人以芎艸宜都山川記芎作蘭投淵上流魚則多死龍怒當



時大雨丹水又東北流兩岸石上有虎跡甚多或深或淺皆悉成就自然咸非人工丹水又北注於夸水水色清澈與大谿同夸水又東北逕夸道縣北而東注

東入於江

又夸水逕宜都北東入大江有涇渭之比亦謂之佷山北谿水所經皆石山略無土岸其水虛映俯視遊魚如乘空也淺處多五色石冬夏激素飛清菊多茂木空岫靜夜聽之恒有清響百鳥翔禽哀鳴相和巡頽浪者不覺疲而忘歸矣

油水出武陵孱陵縣西界東過其縣北

縣有白石山油水所出東逕其縣西與流水合水出高城縣沅山東逕其縣下東至孱陵縣入油水也縣治故城王莽更名孱陵也劉備孫夫人權妹也又更修之其城背油向澤

又東北入於江

油水自孱陵縣之東北逕公安縣西又北流注於大江

澧水出武陵沅縣西歷山東過其縣南

澧水自縣東逕臨澧零陽二縣故界水之南岸白石雙立厥狀類人高各三十丈周四十丈古老傳言昔充縣尉與零陽尉共論封境因相傷害化而為石東



標零陽西碣充縣廢省臨澧即其地縣臨封縣之故  
治臨側澧水即為縣名晉太康四年置澧水又東茹  
水注之水出龍茹山水色清澈漏石分沙莊辛說楚  
襄王所謂飲茹谿之流者也茹水東流當有澧水  
又東過零陽縣之北

澧水東與溫泉水會水發北山石穴中長三十丈冬  
夏沸涌常若湯焉溫水南流注於澧水澧水又東合  
零谿水源南出陵陽之山歷谿北注澧水澧水又東  
九渡水注之水南出九渡山山下有谿又以九渡為  
名山獸咸飲此水而逕越他津皆不飲之九渡水北  
逕仙人樓下旁有石形極方隋世名之為仙樓水自

注瀝谿曲折逶迤傾注行者間關每所褰沂山水又  
號蓋亦因事生焉九渡水又北流注於澧水澧水又  
東婁水入焉水源出巴東界東逕天門郡婁中縣北  
又東逕零陽縣注於澧水澧水又東逕零陽縣南蘊  
郡零谿以著稱矣澧水又逕澧陽縣右會澧澧水出  
建平郡東逕澧陽縣南晉太康中置澧水又左合黃  
水黃水出零陽縣西北連巫山谿出雄黃頗有神異  
採常以冬月祭祀鑿石深數丈方得佳黃故谿水取  
名焉黃水北流注於澧水澧水又東注澧水謂之澧  
口澧水又東逕澧陽縣南南臨澧水晉太康四年立  
天門郡治也吳永安六年武陵郡有嵩梁山高峰孤



竦素壁千尋望之茗亭有似香爐其山洞開玄朗如  
門高三百丈廣二百丈孫休以為嘉祥分武陵置天  
門郡澧水又東歷層步山高秀特出山下有隋澗泉  
流所發南流注於澧水

又東過作唐縣北

作唐縣後漢分孱陵置澧水入縣左合涪水水出西  
北天門郡界南流逕涪評屯屯竭涪水溉田數千頃  
又東南流注於澧水澧水又東澹水出焉澧水又南  
逕故郡城東東轉逕作唐縣南澧水又東逕安南縣  
南晉太康元年分孱陵立澹水注之水上承澧水於  
作唐縣東逕其縣北又東注於澧謂之澹口王仲官

贈孫文始詩曰悠悠澹澧水也澧水又東與赤沙湖  
水會湖水北通江而南注澧謂之波口湖一作澧水又  
東南注於沅水曰澧口蓋其枝瀆耳離騷曰沅有芷  
兮澧有蘭

又東至長沙下雋縣西北東入於江

澧水流注於洞庭湖俗謂之曰澧江口也

沅水出牂牁且蘭縣為旁溝水又東至鐔城縣為沅水

東逕無陽縣

舊本水東逕無陽縣大字作  
注文據宋本是經文今改正

無水出故且蘭南流至無陽故縣

漢地理志武陵郡  
有無陽縣注云無

水首受故且蘭南入沅八百九十對無水因以氏縣  
里後漢省無陽縣故云無陽故縣對無水因以氏縣

無水又東南入沅謂之無口沅水東逕無陽縣南臨



運水水源出東南岸許山西北逕其縣南注於熊谿  
熊谿南帶移山山本在水北夕中風雨旦而山移水  
南故山以移為名蓋以蒼梧郁州佐山之類也熊谿  
下注沅水沅水又東逕辰陽縣縣有龍谿水南出於  
龍橋宋本作嶠之山北流入於沅水又一湓水注之南出  
扶陽之山北流會於沅沅水又東與序谿合水出義  
陵郡義陵縣鄜梁山西北流逕義陵縣王莽之建平  
縣也治序谿其城劉備之秭歸焉出五谿綏撫蠻夸  
亮率諸蠻所築也所治序谿最為沃壤良田數百頃  
特宜稻修作無廢又西北入於沅沅水又東合柱水  
水導源柱谿北流注沅沅水又東逕辰陽縣南東合

辰水水出縣三山谷東南流獨母水注之水源南出  
龍門山歷獨母谿北入辰水辰水又逕其縣北舊治  
在辰水之陽故即名焉楚詞所謂夕宿辰陽者也王  
莽更名會真矣今漢地志作會亭辰水又右會沅水名之為  
辰谿口武陵有五谿謂雄谿橐谿力谿無谿酉谿宋書  
說五谿曰雄谿橐谿力谿無谿酉谿辰谿其一焉夾谿悉是蠻  
無谿長谿無谿二字左右所居故謂此蠻為五谿蠻也水又逕沅陵縣西  
有武漢源出武山與酉陽分山水源石上有盤瓠迹  
猶存矣盤瓠者高辛氏之畜狗也其毛五色高辛氏  
患犬戎之暴乃募天下有能得犬戎之將軍吳將軍  
頭者妻以少女下令之後盤瓠遂銜吳將軍之首於



一闕下帝大喜未知所報女聞之以為信不可違請行  
乃以配之盤瓠負妻入南山上石室中所處嶮絕人  
跡不至帝悲思之遣使不得進經二年生六男六女  
盤瓠死因自相夫妻織績木皮染以草實好五色衣  
裁置皆有尾其母白帝賜以名山其後滋蔓號曰蠻  
夸今武陵郡夸即盤瓠之種落也其狗皮毛嫡孫世  
寶錄之武水南流注於沅沅水又東施水注之水南  
出施山谿源有陽欺崖崖色純素望同積雪下有二  
石先有人居處其間細泉輕流望川竟注故不可以  
言也施水北流會於沅沅水又東逕沅陵縣北漢故  
頭侯吳陽之邑也王莽改曰沅陸縣北枕沅水沅水

又東逕縣故治北移縣治縣之舊城置都尉府因曰  
旁阿勢盡川陸臨沅對酉二川之交會也酉水導源

益州巴郡臨江縣故武陵之充縣酉源山東南流逕

無陽故縣南又東逕遷陵故縣界陽故縣上原鼓無

漢地理志武陵郡有無陽遷陵二縣相近後漢志省

無陽晉太康地志有舞陽云即無陽也晉宋地志武

陵郡有遷陵南與西鄉谿合即延江之枝津夏始之

下流謂之西鄉谿口酉水又東逕遷陵縣故城北王

莽夏名曰遷陸也酉水東逕酉陽故縣南縣故酉陵

也酉水又東逕沅陵縣北又東南逕潘承明壘西承

明討五谿蠻營軍所築其城跨山枕谷酉水又南注  
沅水闕駟謂之受水其水所浚入名曰酉口沅水又



逕竇應明城側應明以元嘉初伐蠻所築也沅水又合  
東谿水南出茗山山溪迴嶮人獸咀絕谿水北瀉沅  
川水沅水又東與諸魚谿水合水北出諸魚山山與  
天門郡之澧陽縣分嶺谿水合南流會於沅沅水又  
東夸水入焉水南出夸山北流注沅夸山東接胡頭  
山後漢書作壺頭山高一百里廣圓三百里山下水際有新  
息侯馬援征武谿蠻停軍處胡頭經曲多嶮其中紆  
折千灘援就胡頭希效早成道遇瘴毒終沒於此忠  
以獲謫信可悲矣劉澂之曰沅水自胡頭枝分跨三  
十三渡逕交阯龍編縣東北入於海脈水尋梁乃非  
關究但古人許以傳疑聊書所聞耳

又東北過臨沅縣南

臨沅縣與沅南縣分水沅南縣西有夸望山孤竦中  
流浮嶮四絕昔有蠻民避寇居之故謂夸望也南有  
夸望谿水南出重山遠注沅沅水又東得關下山東  
帶關谿瀉注沅瀆沅水又東歷臨沅縣西為明月池  
白壁灣灣狀半月清潭鏡澈上則風籟空傳下則泉  
響不斷行者莫不擁楫嬉游徘徊愛翫沅水又東歷  
三石澗鼎足均峙秀若削成其側茂竹俊娟致可玩  
也又東帶綠蘿山頽巖臨水縣蘿鈎渚鮫詠幽谷浮  
響若鐘御覽引水經注云綠蘿蒙幕積巖臨水實鈎  
渚鮫詠之勝地其迭響若鐘音信為神仙之  
所居沅水又東逕平山西南臨沅水寒松上蔭清泉



下注棲託者不能自絕於其側沅水又東逕臨沅縣

南縣南臨沅水因以為名荆州記臨沅縣南臨沅水

界分為王莽更之監沅縣也縣南有晉徵士漢壽詩

五谿宋本龔彖之墓銘太元中車武子立縣治武陵郡下

本楚之黔中郡矣秦昭襄王二十七年使司馬錯以

隴蜀軍攻楚割漢北與秦至三十年又取楚巫黔及

江南地以為黔中郡漢高祖二年割黔中故治為武

陵郡王莽更之建平郡也南對沅南縣後漢建武中

所置也縣在沅水之陰因以沅南為名縣治故城昔

馬援討臨鄉所築也沅水又東歷小灣謂之枉渚渚

東里許便得枉人山山西帶徂谿一百餘里茂竹優

娟披谿蔭渚長川逕引遠注於沅沅水又東入龍陽

縣有澹水出漢壽縣西楊山南沅東折逕其縣南縣

治索城即索縣之故城也漢順帝陽嘉中改從今名

闕駟以為興水所出東入沅而沅水又東歷諸湖方

南注沅亦曰漸水也水所入之處謂之鼎口沅水又

東歷龍陽縣之汜洲洲長二十里吳丹陽太守李衡

植柑於其上臨死勅其子曰吾洲里有木奴千頭不

責衣食歲絹千疋太史公曰江陵千樹橘可當封君

此之謂矣吳末衡柑成歲絹千疋今洲上猶有陳根

餘枿蓋其遺也沅水又東逕龍陽縣北城側沅水沅

水又東合壽谿內通大谿口有木連理根各一岸而



凌空交合其上承諸湖下注沅水

又東至長沙下鵞縣西北入於江

沅水下注洞庭湖方會於江

浪水出武陵鍾城縣北界沅水谷

山海經曰禱過之山浪水出焉而南流注於海是也

南至鬱林鍾中縣與鄰水合

水出無陽縣故鍾城也晉義熙中改從今名俗謂

之移谿谿水南歷鍾中注於浪水

又東至蒼梧陵縣為鬱谿又東至高要縣為大水

鬱水鬱林之阿林縣東逕猛陵縣在廣信之

西南王莽之猛陸也浪水於縣左合鬱谿亂流逕廣

信縣地理志曰蒼梧郡治武帝元鼎六年開王莽之

新廣郡縣曰廣信亭王氏交廣春秋曰元封五年交

州自羸樓縣移治於此建安十六年吳遣臨淮步騭

為交州刺史將武吏四百人之交州道路不通蒼梧

太守長沙吳臣擁眾五千騭有疑於臣先使諭臣臣

迎之於零陵遂得進州臣既納騭而後有悔騭以兵

少恐不存立臣有都督區景勇略與臣同士為用騭

惡之陰使人請臣臣往告景勿諂騭騭請不已景又

往乃於廳事前中庭俱斬以首徇眾即此也鬱水又

逕高要縣晉書地理志曰縣東去郡五百里刺史夏

避毒徙縣水居也縣有鵠奔亭廣信蘇施妻始珠鬼



訟於交州刺史何敞處事與釐亭女鬼同

按神記云九江何敞

為交州刺史行部到蒼梧高要宿鶴奔亭夜半有一女子自稱蘇娥字始珠廣信人嫁施氏夫死有雜繒帛百二十匹及婢一人名致富欲之有縣賣繒賃牛車一乘到此亭為亭長龔壽所殺刺致富亦死掘樓下合葬之取財物去無所告訴故來自歸於明使君敞乃遣吏捕問其服并其父母兄弟皆斬之謝承後漢書所記事同但

王氏交廣春秋曰步隲殺吳臣區

景使嚴舟船合兵二萬下取南海蒼梧人衡毅錢博宿臣部伍與軍逆隲於蒼梧高要峽口兩軍相逢於是遂交戰毅與眾投水死者千有餘人

又東至南海番禺縣西分為二其一南入於海

鬱水分浪南注

其一又東過縣東南入於海

浪水東別逕番禺山海經謂之賁禺者也交州治中合浦姚文式問云何以名為番禺答曰南海郡昔治在今州城中與番禺縣連接今入城東南偏有水坑陵城倚其上聞此縣人名之為番山縣名番禺儻謂番山之禺也漢書所謂浮牂牁下離津同會番禺蓋乘斯水西入越也秦并天下略定楊越置東南一尉西北一候開南海以謫徙民至二世時南海尉任囂召龍川令趙他曰聞陳勝作亂豪桀叛秦吾欲起兵阻絕新道番禺負險可以為國會病絲篤無人與言故召公來告以大謀囂卒他行南海尉事則拒關門設守以法誅秦所置吏以其黨為守自立為王高帝



定天下使陸賈就立他為越王剖符通使至武帝元  
鼎五年遣伏波將軍路博德等攻南越王五世九十  
二歲而亡以其地為南海蒼梧鬱林合浦交阯九真  
日南也建安中吳遣步騭為交州隲到南海見土地  
形勢觀尉他舊治處負山帶海博敞渺目高則桑土  
下則沃衍林麓鳥獸於何不有海怪魚鼈鼉鼉鮮鱈  
珍怪異物千種萬類不可勝記他因岡作臺北面朝  
漢圓基千步直峭百丈頂上三畝複道迴環透地曲  
折朔望升拜名曰朝臺前後刺史郡守遷除新至未  
嘗不乘車升履於焉逍遙隲登高遠望覩巨海之浩  
茫觀原藪之殷阜乃曰斯誠海島膏腴之地宜為都

也

宋本

建安二十二年遷州番禺築立城郭綏和百

越遂用寧集交州治中姚文式問答云朝臺在州城  
東北三十里裴淵廣州記曰城北有尉他墓墓後有  
大岡謂之馬鞍岡秦時占氣者言南方有天子氣始  
皇發民鑿破此岡地中出血今鑿處猶存以狀取目  
故岡受厥稱焉王氏交廣春秋曰越王趙他生有奉  
制稱藩之節死有祕異宋本神密之墓他之葬也因  
山為墳其壠塋可謂奢大葬積珍玩吳時遣使發掘  
其墓求索棺柩鑿山破石費日損力卒無所獲他雖  
奢僭慎厥一作終其身乃令後人不知其處有似松喬  
遷景牧豎固無所殘矣鄧德明南康記曰昔有盧耽



仕州為治中少棲仙術善解雲飛每夕輒凌虛歸家  
曉則還州嘗於元會至朝不及朝列化為白鵠至閣  
前迴翔欲下威儀以石擲之得一隻履躄驚還就列  
內外左右莫不駭異時步隲為廣州意甚惡之俊以  
狀列聞遂至誅滅廣州記稱吳平晉盧循為刺史循  
鄉人語循鰕鬚長一赤循以為虛責其人乃至東海  
取鰕鬚長四赤速送示循循始復謝厚為遣其一水  
南入者鬱川分派逕四會入海也其一即川東別逕  
番禺城下漢書所謂浮牂牁下離津同會番禺蓋乘  
斯水而入於越也浪水又東逕懷化縣入於海水有  
鰕魚襄淵廣州記曰鰕魚長二丈大數圍皮皆鱗物

生子子小隨母覓食驚則還入母腹吳錄地理志曰  
鰕魚子朝索食暮入母腹南越志曰暮從臍入旦從  
口出腹裏兩洞腸貯水以養子腸容二子兩則四焉  
其餘又東至龍川縣為涅水屈北入員水浪水枝津  
行注自番禺東歷增城縣南越志曰縣多鷄鷄鷄鷄  
山雞也光色鮮明五色眩耀利距善鬪世以家雞鬪  
之則可擒也又逕博羅縣西界龍川左思所謂目龍  
川而帶垌者也趙他乘此縣而跨據南越矣  
員水又東南一千五百里入南海  
東歷揭陽縣王莽之南海亭而注於海也



水經卷三十七

水經卷三十八

漢桑欽撰

後魏酈道元注

資水

漣水

湘水

灑水

溱水

資水出零陵都梁縣路山

資水出武陵郡無陽縣界唐紂山蓋路山之別名也

謂之大谿水東北逕邵陵郡武岡縣南縣分都梁之

所置也縣左右二岡對峙重岨齊秀間可二里舊傳

後漢伐五谿蠻蠻保此岡故曰武岡縣即其稱焉大

谿逕建興縣南又逕都梁南漢武帝元朔五年以封

長沙定王子敬侯定之邑也縣西有小山山上有渟



水既清且淺其中悉生蘭草綠葉紫莖芳風藻川蘭馨遠馥俗謂蘭為都梁山因以號縣受名焉

東北過夫夸縣

夫水出縣西南零陵縣界少延山東北流逕扶陽縣南本零陵之夫夸縣也漢武帝元朔五年以封長沙定王子敬侯義之邑也夫水又東注邵陵水謂之邵

陵浦口水也

當作浦水口

東北過邵陵縣之北

縣治郡下南臨大谿水逕其北謂之邵陵水魏咸熙二年吳寶鼎元年孫皓分零陵北部立邵陵郡於邵陵縣故邵陵也谿又東得高平水口水出武陵郡

沅陵縣首望山西南流高平縣南又東入邵陵縣界

南入於邵水邵水又東會雲泉水水出零陵永昌縣

雲泉山西北流逕邵陵南縣故昭陽也

昭陽疑作昭陵漢志長沙

國有昭陵縣雲泉水又北注邵陵水謂之邵陵水口自下

東北出益陽縣其間逕流山峽名之為茱萸江蓋水

變名也

又東北過益陽縣北

縣有關羽瀨所謂關侯灘也南對甘寧故壘昔關羽

屯軍水北孫權令魯肅甘寧拒之於是水寧謂肅曰

羽聞吾咳唾之聲不敢渡也渡則成擒矣羽夜聞寧

處分曰興霸聲也遂不渡茱萸江又東逕益陽縣北



又謂之資水應劭曰縣在益水之陽今無益水亦或  
資水之殊目矣然此縣之左右處處有溪潭鮫者咸  
輕舟委浪謠詠相和羅君章所謂其聲縣邈者也水  
南十里有井數百口淺者四五尺或三五丈深者亦  
不測其深古老相傳昔人以杖撞地輒便成井或云  
古人采金沙處莫詳其實也

又東與沅水合於湖中東北入於江也

湖即洞庭湖也所入之處謂之益陽江口

漣水出連道縣西資水之別  
水出邵陵縣界南逕連道縣故城在湘鄉縣西一  
百六十里控引衆流合成一谿東入衡陽湘鄉縣歷

石魚山下多立石山高八十餘丈廣十里石色黑而  
理若雲母開發一重輒有魚形鱗鱗首尾宛若刻畫  
長數寸魚形備足燒之作魚膏腥因以名之漣水又

逕湘鄉縣南臨漣水本屬零陵長沙定王子昌邑

漢書

王子昌侯表哀帝建平四年封長沙漣水又屈逕其縣

東而入湘南縣也

東北過湘南縣南又東北至臨湘縣西南東入於湘

漣水自湘南縣東流至衡陽湘西縣界入於湘水也

於臨湘縣為西南者矣

湘水出零陵始安縣陽海山

即陽朔山也應劭曰湘出零陵山蓋山之殊名也山



在始安縣北縣故零陵之南部也魏咸熙二年孫皓  
之甘露元年立始安郡湘灘同源分為二水南為灘  
水北則湘川東北流羅君章湘中記曰湘水之出於  
陽朔則觴為之舟至洞庭日月若出入於其中也  
東北過零陵縣東

越城嶠水南出越城之嶠嶠即五嶺之西嶺也秦置  
五嶺之戍是其一焉北至零陵縣下注湘水湘水又  
逕零陵縣南又東北逕觀陽與觀水合水出臨賀郡  
之謝沐縣界西北逕觀陽縣西縣蓋即水為名也又  
西北流注於湘川謂之觀口也

又東北過洮陽縣東

洮水出縣西南大山東北逕其縣南即洮水以立稱  
矣漢武元朔五年封長沙定王子靖侯狗彘為侯國  
舊本作洮陽侯狗彘按漢書表作狩燕而史記年  
表作狗彘恐史記譌也按索隱引漢表作將燕王莽  
更名之曰洮治也其水東流注於湘水

又東北過泉陵縣西

營水出營陽泠道縣南流山西流逕九疑山下磐基

當作蒼梧之野峰秀數郡之間羅巖九舉各導一谿

岫壑負咀異嶺同勢遊者疑焉故曰九疑山大舜窆  
其陽商均葬其陰山南有舜廟前有石碑文字缺落  
不可復識自廟仰山極高直上可百餘里古老相傳  
言未有登其峰者山之東北泠道縣界又有舜廟縣



南有舜碑碑是零陵太守徐儉立營水又西逕營道  
縣馮水注之水出臨賀郡馮乘縣東北馮岡其水導  
源西北流縣馮谿以託名焉馮水帶約衆流渾成一  
川謂之北渚歷縣北西至關下關下地名也是商舟  
改裝之始馮水又左合萌渚之水水南出於萌渚之  
嶠五嶺之第四嶺也其山多錫亦謂之錫方矣渚水  
北逕馮乘縣西而北注馮水馮水又逕營道縣而右  
會營水營水又西北屈而逕營道縣西王莽之九疑  
亭也營水又東北逕營浦縣南營陽郡治也魏咸熙  
二年吳孫皓分零陵置在營水之陽故以名郡矣營  
水又北都谿水注之水出春陵縣北二十里仰山南

逕其縣西縣本泠道縣之春陵鄉蓋因春谿為名矣  
漢長沙定王分以為縣武帝元朔五年封王中子買  
為春陵節侯縣故城東又有一城東西相對各方百  
步古老相傳言漢家舊城漢稱猶存知是節侯故邑  
也城東角有一碑文字缺落不可復識東南三十里  
尚有節侯廟都谿水又南逕新縣東縣東有都谿谿  
水又西逕縣南左與五谿俱會縣有五山山有一谿  
五水會於谿門初學記引此注故曰都谿也都谿水  
自縣又西北流逕泠道縣北與泠水合水南出九疑  
山北流逕其縣西南縣指泠谿以即名王莽之泠陵  
縣也泠水又北流注於都谿水又西北入於營水谿



水又北流注於營陽峽又北至觀陽縣而出於峽矣  
 大小二峽之間為汭沂之極艱矣營水又西北逕泉  
 陵縣西漢武元朔五年以封長沙定王子節侯賢之  
 邑也王莽名之曰溥潤零陵郡治故楚矣漢武帝元  
 鼎六年分桂陽置太史公曰舜葬九疑實惟零陵或  
 作零郡郡取名焉王莽之九疑郡也下邳陳球為零  
 陵太守桂陽賊胡蘭攻零陵激流灌城球輒於內因  
 地勢反浚水淹賊相拒不能下後漢書陳球字伯真下邳人官侍御史時  
 桂陽黠賊寇抄荆部以陳球為零陵太守賊虜消難  
 而州兵朱蓋等反與桂陽賊胡蘭轉攻零陵球弦大  
 弓烈矛為矢引機發之遠射千步多所殺傷賊復激  
 流灌城球於內輒反浚水淹賊會中郎將度尚將救  
 兵至遂共縣有白土鄉零陵先賢傳曰鄭產字景載  
 斬蓋等

泉陵人也為白土嗇夫漢末多事國用不足產子一  
 歲輒出口錢民多不舉子產乃勅民勿得殺子口錢  
 當自代出產言其郡縣為表上言錢得除寔名白土  
 為寔生鄉也晉書地道志曰縣有香茅氣甚芬香言  
 貢之以縮酒也營水又北流注於湘水湘水又東北  
 與應水合水出邵陵縣歷山崖隘嶮阻峻峭萬尋激  
 淵湛於下應水涌於上東南流逕應陽縣南晉分觀  
 陽縣立蓋即應水為名也應水又東南流逕有鼻墟  
 南王隱曰應陽縣本泉陽之北部東五里有鼻墟言  
 象所封也山下有象廟言甚有靈能興雲雨余所聞  
 也聖人之神曰靈賢人之精氣為鬼象生不惠死靈



何寄乎應水又東南流而注於湘水湘水又東北得  
 沱口水出永昌縣北羅山東南流逕石鷲山東其山  
 有石紺而狀鷲因以名山其石或大或小若母子焉  
 及其雷風相薄則石鷲群飛鵠鵠若真鷲矣羅君章  
 云今鷲不必復飛也其水又東南逕永昌縣南又東  
 流注於湘水又東北逕祁陽縣南又有餘谿水注之  
 水出西北邵陵郡邵陵縣東南流注於湘其水濁揚  
 清汎濁水色兩分湘水又北與宜谿水合水出湘東  
 郡之新寧縣西南新平故縣東宋書州郡志云湘東  
 郡吳孫亮太平二年  
分長沙東部都尉立晉世七縣宋孝武太元一  
 年省郿及新平但有臨丞新寧茶陵湘陰山新寧  
 故新平也衆川瀉浪共成一津西北流東岸山下有

龍穴宜水逕其下天旱則擁水注之便有雨降宜水  
 又西北注於湘湘水又西北得春水口水上承營陽  
 春陵縣西北潭山又北逕新寧縣東又西北流注於  
 湘水也  
 又東北過重安縣東又東北過酃縣西承水從東南來  
 注之

承水出衡陽重安縣西邵陵縣界邪薑山東北流至  
 重安縣逕舜廟下廟在承水之陰又東合略塘相傳  
 云此塘中有銅神今猶時聞銅聲於水水輒變淥作  
 銅腥魚為之死承水又東北逕重安縣南漢長沙頃  
 王子虔邑也王子虔漢表作  
 鍾武節侯虔故零陵之鍾武縣王莽



更名曰鍾桓也武水入焉水出鍾武縣西南表山東流至鍾武縣故城南而東北流至重安縣注於承水

至湘東臨承縣北漢地志承陽在承水之陽故名讀若烝屬長沙國後漢志作烝陽屬

零陵郡晉志宋志俱作烝陽屬湘東郡東注於湘謂之承口臨承即故

鄴縣也縣即湘東郡治也郡舊治在湘水東故以名

郡魏正元二年吳主孫亮分長沙東部立縣有石鼓

高六赤湘水所逕鼓鳴則土有兵革之事羅君章云

扣之聲聞數十里此鼓今無復聲觀陽縣東有裴巖

其下有石鼓形如覆船扣之清響遠徹其類也湘水

北又歷印石石在衡水縣南江水又有盤石或大或

小臨水而石悉有跡其方如印纍然行列無文字如

此可二里許因名為印石也湘水又北逕衡山縣東

山在西南有三峰一名紫蓋一名容峰盛弘之荊州記曰衡山有

三峯極秀一名芙蓉峯最為竦傑峯上有泉飛派如一幅絹分映青林直注山下注名容峯似誤容

峰最為竦傑自遠望之蒼蒼隱天故羅含云望若陣

雲非清霽素朝不見其峰丹水涌其左澧泉流其右

山經謂之响屨山為南岳也山下有舜廟南有祝融

冢楚靈王之世山崩毀其墳得營丘九頭圖治洪水

血馬祭山得金簡玉字之書容峰之東有仙人石室

學者經過往往聞諷誦之音矣衡山東南二面臨映

湘川自長沙至此江湘七百里中有九背故鮫者歌

曰帆隨湘轉望衡九面羅含湘中記云衡山九疑皆

有舜廟遙望衡山如陣雲浴



湘千里九向九背乃不復見按此注所引鮫歌九面正與轉字相叶即羅含九向之義宋本自誤作九回

耳山上有飛泉下注下映青林直注山下望之若幅

練在山矣湘水又東北逕湘南縣東又歷湘西縣南

分湘南置也衡陽郡治魏正元二年吳孫亮分長沙

西部立治湘南太守何承天徙郡湘西矣十三州志

曰日華水出桂陽郴縣華山西至湘南縣入湘地理

志曰郴縣有來水出來山西至湘南西入湘漢地理志郴縣

耒山耒水所出湘水又北逕麓山東其山東臨湘川

西旁原隰息心之士多所萃焉

又東北過陰山縣西沘水從東南來注之又北過澧陵

縣西澧水從東注之

續漢書五行志曰建安八年長沙醴陵縣有大山常

鳴如牛吼聲宋本作如吟聲積數年後豫章賊攻沒縣亭殺

掠吏民因以為候湘水又北逕建寧縣而旁湘水縣

北有空冷峽驚浪雷奔濬同三峽湘水又北逕建寧

縣故城下晉太始中立

又北過臨湘縣西瀏水從縣西北流注之

縣南有石潭山湘水逕其西山有石室石牀臨對清

流水又北逕昭山西山下有旋泉澗不可測故言昭

潭無底也亦謂之曰湘州潭湘水又北逕南津城西

西對橘洲或作吉字為南津洲尾水西有橘洲子戍

疑作橘子洲戍故郭尚存湘水又北左會瓦官水口湘浦也



又逕船官西湘州商舟之所次也北對長沙郡郡在水東州城南舊治在城中後乃移此湘水左逕麓山東上有故城山北有白露水口湘浦也又右逕臨湘縣故城西縣治湘水濱臨川側故即名焉王莽改號撫陸故南境之地也秦滅楚立長沙郡即青陽之地也秦始皇二十六年荆王獻青陽以西漢書鄒陽傳曰越水長沙還舟青陽注張晏曰青陽地名也蘇林曰青陽長沙縣也漢高祖五年以封吳芮為長沙王是城即芮築也漢景帝二年封唐姬子發為王都此王莽之鎮蠻郡也於禹貢則荊州之域晉懷帝以永嘉元年分荊州湘中諸郡立湘州治此城之內郡解

西陶侃廟云舊是賈誼宅地中有一井是誼所鑿極小而深上斂下大其狀似壺旁有一腳石牀纔容一人坐形流俗相承云誼宿所坐牀又有大柑樹亦云誼所植也城之西北有故市北對臨湘縣之新治縣治西北有北津城縣北有吳芮冢廣踰六十八丈登臨寫目為塵郭之佳憩也郭頌世語云魏黃初末吳人發芮冢取木於縣立孫堅廟見芮尸容貌衣服竝如故吳平後預發冢人於壽春見南蠻校尉吳綱曰君容貌何類長沙王吳芮乎但君微短耳綱瞿然曰是先祖也自芮卒至冢發四百年至見綱又四十餘年矣湘水左合誓口又北得石榔口竝湘浦也右合



麻谿水口湘浦也湘水又北逕三石山東山枕側湘  
川北即三石水口也湘浦水北有三石戍戍城為二  
水之會也湘水又逕瀏口戍西北對瀏水

又北瀉水從西南來注之

瀉水出益陽縣馬頭山東逕新陽縣南晉太康元年  
改曰新康矣瀉水又東入臨湘縣歷瀉口戍東南注  
湘水湘水又北合斷口又北則下營口湘浦也湘水

宋本

作之左岸有高口水出益陽縣西北逕高口戍南

又西北上鼻水自鼻洲上口受湘西入焉謂之上鼻  
浦高水南北與下鼻浦合水自鼻洲下口首受湘川  
西通高水謂之下鼻口高水又西北右屈為陵子潭

東北流注湘為陵子口湘水自高口戍東又北右會  
鼻洲左合上鼻口又北右對下鼻口又北得陵子口  
湘水右岸銅官浦出焉湘水又北逕銅官山西臨湘  
水山土紫色内含雲母故亦謂之雲母山也  
又北過羅縣西瀆水從東來流注之

湘水又北逕錫口戍東又北左派謂之錫水西北流  
逕錫口戍北又西北流屈而東北注玉水焉水出西  
北玉池東南流注於錫浦謂之玉池口錫水又東北  
東湖水注之水上承玉池之東湖也南流於錫謂之  
三陽逕水南有三戍又東北注於湘湘水自錫口北  
出又得望屯浦湘浦也湘水又北枝津北謂之門逕



也湘水紆流西北東北合門水謂之門逕口又北得  
三谿水口水東承太湖西通湘浦三水之會故得三  
谿之目耳又北東會大對水口西接三津逕湘水又  
北逕黃陵亭西又合黃陵水口其水上承太湖湖水  
西流逕二妃廟南世謂之黃陵廟也言大舜之陟方  
也二妃從征溺於湘江神遊洞庭之淵出入瀟湘之  
浦瀟者水清淡也湘中記曰湘川清照五六丈下見  
底石如樗蒲矣五色鮮明白沙如霜雪赤崖若朝霞  
是納瀟湘之名矣故民為立祠於水側焉荊州牧劉  
表刊石立碑樹之於廟以旌不朽之傳矣黃水又西  
流入於湘謂之黃陵口昔王子山有異才年二十而

得惡夢作夢賦二十一溺死於湘浦即斯川矣

張華傳

志云王子山與父叔師到泰山從鮑子真學算到魯賦靈光殿歸渡湘水溺死王考名延壽一字子山也南郡宜城人子山夢賦序曰臣弱冠嘗夜寢見鬼物與臣戰遂得東方朔與臣作罵鬼之書臣遂作賦一篇敘夢後人夢者讀誦以却鬼數數有驗臣不敢蔽其詞具古文苑中

沙戍西又北右會東町口澗水也湘水又左合淩湖  
口水出西陂東通湘渚湘水又北汨水注之水東出  
豫章艾縣桓山西南逕吳昌縣北與純水合水源出  
其縣東南純山西北流又東逕其縣南又北逕其縣  
故城下縣是吳主孫權立純水又右會汨水汨水又  
西逕羅縣北本羅子國也故在襄陽宜城縣西楚文  
王移之於北秦長沙立郡因以為郡疑作謂之羅水



汨水又西逕玉筍山羅含湘中記云屈潭之左有玉  
筍山道士遺言此福地也一曰地腳山汨水又西為  
屈潭即羅淵也屈原懷沙自沈於此故淵潭以屈為  
名甄烈湘中記云屈潭之左玉筍山昔賈誼史遷皆  
屈平之放棲於此山而作九歌焉嘗逕此弭楫江波投弔於淵淵北有屈原廟廟前有  
碑又有漢南太守程堅碑寄在原廟汨水又西逕汨  
羅戍南西流注於湘春秋之羅汨矣世謂汨羅口湘  
水又北枝分北出逕汨羅戍西又北逕壘石山東又  
北逕壘石戍西謂之苟導逕矣而北合湘水自汨口  
西北逕壘石山西而北對青草湖亦或謂之為青草  
山也西對縣城口湘水又北得九口竝湘浦也湘水

又東北為青草湖口右合宋本會苟逕北口與勞口合  
又北得同拌口皆湘浦右迤者也  
又北過下雋縣西微水從東來流注之

湘水左會水青口資水也世謂之益陽江湘水左逕  
鹿角山東右逕謹亭戍西又北合查浦又北得萬浦  
咸湘浦也側湘浦北有萬石戍湘水左則沅水注之  
謂之橫房口東對微湖世或謂之麋湖口也右屬微  
水即經所謂微水經下雋者也西流注於江謂之麋  
湖口也水又北逕金浦戍北帶金浦水湖澆也湘水  
左則澧水注之世謂之武陵江凡此四水同注洞庭  
北北會大江名之五渚戰國策曰秦與荆戰大破之



取洞庭五渚也湖水廣圓五百餘里日月若出沒於其中山海經云洞庭之山帝之二女居焉沅澧之風交湘之浦出入多飄風暴雨湖中有君山編山君山有石穴潛通吳之包山郭景純所謂巴陵地道者是山湘君之所遊處故曰君山矣昔秦始皇遭風於此而問其故博士曰湘君出入則多風秦王乃赭其山漢武帝亦登之射蛟於是山東北對編山山多篔竹兩山相次去數十里迴峙相望孤影若浮湖之右岸有山世謂之笛烏頭石石北右會翁湖口水上承翁湖左合洞浦所謂三苗之國左洞庭者也又北至巴邱山入於江

山在湘水右岸山有巴陵故城本吳之巴丘邱閣城也晉太康元年立巴丘縣於此後置建昌郡宋元嘉十六年立巴陵郡城跨岡嶺濱咀三江巴陵西對長洲其洲南廖湘浦北對大江故曰三江也三水所會亦或謂之三江口矣夾山列關謂之射獵又北對養口咸湘浦也水色青異東北入於大江有清濁之別謂之江會也

灑水亦出陽海山

灑水與湘水出一山而分源也湘灑之間陸地廣百餘步謂之始安嶠嶠即越城嶠也嶠水自嶠之陽南流注灑名曰始安水故庾仲初之賦揚都云判五嶺



而分流者也。瀼水又南與瀼水合，出西北邵陵縣界。而東南流至零陵縣西南，逕越城西。建安十六年，交州刺史賴恭自廣信合兵，小零陵，越城迎步騭，即是地也。瀼水又東南流，注於瀼水。漢書所謂出零陵下瀼水者也。瀼水又南合彈丸谿，水出於彈丸山。山有涌泉，奔流衝激山崖。舊本作山堪及谿中有石若丸，自然珠圓狀彈丸矣。故山水即名焉。漢水當作溪水謂東流注於瀼水。瀼水又南逕始興縣東。魏文帝咸熙二年，吳孫皓分零陵南部立始興縣。瀼水又南右會洛谿，谿水出永豐縣西北洛谿山，東流逕其縣北。縣本蒼梧之北鄉。孫皓割以為縣。洛谿水又東南逕始安

縣而東，注瀼水。瀼水又東南流入熙平縣，逕羊瀨山。山臨水石間，有色類羊。又東南逕雞瀨山，山帶瀼水。山石色狀雞，故二山以物象受名矣。瀼水又南得熙平水口，水源出縣東龍山西南，流逕其縣南。又西與北鄉谿水合，水出縣東北北鄉山，西流逕其縣北。又西流南轉，逕其縣西。縣本始安之扶鄉也。孫皓割以為縣。谿水又南注熙平，熙平水又西注於瀼水。縣南有朝夕塘，水出東山西南，塘水從山下注塘，一日再增，再減盈縮，以時未嘗愆期。同於潮水，因名此潭為朝夕塘矣。瀼水又西逕平樂縣界，左合平樂谿口水，出臨賀郡之謝沐縣南，歷山西北，流逕謝沐縣西南。



西南流至平樂縣東南左會謝沐眾谿派流湊合西  
逕平樂南孫皓割蒼梧之境立以為縣北隸始安谿  
水又西南流注於濳水謂之平水

南過蒼梧荔浦縣

瀨水出縣西北魯山之東逕其縣西與濡水合出永  
豐縣西北濡山東南逕其縣西又東南流入於荔浦  
縣注於瀨谿又注於濳水之上有濳水關濳水又南  
左合靈谿水口出臨賀富川縣北符靈岡南流逕其  
縣東又南注於濳水也

又南至廣信縣入於鬱水

濳水出桂陽臨武縣南繞城西北屈東流

濳水導源縣西南北流逕縣西而北與武谿合山海  
經曰肆水出臨武西南注於海入番禺西肆水蓋濳  
水之別名也武谿水出臨武縣西北桐柏山東南流  
右合濳水亂流東南逕臨武縣西謂之武谿縣側臨  
谿東因曰臨武縣王莽更名大武也谿之宋本東南  
流左會黃冷谿水谿水出郴縣黃冷山西南流又株  
右合武谿武水又南入里山山名藍豪廣圓五百里  
悉曲江縣界崖壁峻阻巖嶺千天交柯雲蔚霾天晦  
景謂之瀧中縣湍迴注崩浪震山名之瀧水

東至曲江縣安甯邑東屈西南流

瀧水又南出峽謂之瀧口西岸有任將軍城南海都



尉任囂所築也囂死尉他自龍川始居之東岸有任將軍廟瀧水又南合冷水冷水東出冷君山山羣峰之孤秀也晉太元十八年崩千餘丈於是縣澗瀑挂傾流注壑頽波所入灌於瀧水瀧水右合林水林水出縣東北洹山王歆始興記曰林水源裏有室室前磐石上列羅十瓮中悉是餅銀采伐遇之不得取取必迷悶晉太元初民封驅之家僕密竊三餅歸發看有大蛇螫之而死湘州記曰其夜驅之夢神語曰君奴不謹盜銀三餅即日顯戮以銀相備視則奴死銀在矣林水自源西流於瀧水又與雲水合水出縣北湯泉泉源沸涌浩氣雲浮以腥物投之俄頃即熟其

中時有細赤魚游之不為灼也西北合瀧水又有藉水上承滄海水有島嶼焉其水吐納衆流西北注於瀧水瀧水又南歷靈鷲山山本名虎郡疑作山亦曰虎市山以虎多暴故也晉義熙中沙門釋僧律葺宇巖阿猛虎遠跡蓋律仁感所致因改曰靈鷲山瀧水又南逕曲江縣東又言縣皆號曲江曲山名也東連岡是矣瀧中有碑文曰按地理志曲江舊縣也王莽以為除虜始興郡治魏文帝咸熙二年孫皓分桂陽南部立縣東旁瀧谿號曰北瀧水水左即東谿口也水出始興東江州南康縣界石閭山西流而與連水合水出南康縣涼熱山連谿山即大庾嶺也五嶺之



最東矣故曰東嶠山斯則改裝之次其下船路名漣  
谿漣水南流注於東谿謂之漣庾仲初謂之大庾嶠  
水也東谿亦名東江又曰始興水又西邪階水注之  
水出縣東南邪階山水有別源曰巢頭重嶺衿瀧湍  
奔相屬祖源一作祖源雙注合為一川水側有鼻天子城  
鼻天子所未聞也山海經堯子丹朱亦自稱帝丹朱知象封有鼻亦應僭稱故路史謂  
鼻天子即象也邪階水又西北注於東江江水又西逕始興  
縣南又西入曲江縣邸水注之水出浮嶽山山躡一  
處則百餘步動若在水也因名浮嶽山南流注於東  
江東江又西與利水合水出縣之韶石北山南流逕  
韶石下其石一作石高百仞廣圓五里兩石對峙相去一

里小大略均似雙闕名曰韶石古老言昔有二仙分  
而憩之自爾年豐彌歷一紀利水又南逕靈石下靈  
石一名逃石高三十丈廣圓五百丈者舊傳言石本  
桂陽武城縣兩漢地志桂陽郡但有臨武而無武城疑字誤也因夜迅雷之  
變忽然遷此彼人來見歎曰石乃逃來因名逃石以  
其有靈運徙又曰靈石其傑處臨江壁立霞駁有若  
續焉水石驚瀨傳響不絕商舟淹留聆翫不已利水  
南注東江東江又西注於北江謂之東江口溱水自  
此有始興大江之名而南入浚陽縣也

過浚陽縣出涯浦關與桂水合漢地理志浚陽縣屬桂陽郡  
溱水南逕浚陽縣西舊益縣也王莽之基武矣縣東



有湏石山廣圓三十里挺嶠大江之北盤陟長川之  
 際其陽有石室鮫叟所憩昔欲於山北開達郡之路  
 輒有大蛇斷道不果是以今行者宋本舊本俱作今  
 必於石室前汎舟而濟也溱水又西南歷臯口太尉  
 二山之間是曰湏陽峽兩岸傑秀壁立虧天昔嘗鑿  
 石架閣令兩岸相接以拒徐道覆溱水出峽左則湏  
 水注之水出南海龍川縣西逕湏陽縣南右注溱水  
 故應劭曰湏水西入溱是也溱水又西南注水入焉  
淮水當作涇水漢志南海郡中宿縣有涇浦 山海經所謂涇水出桂陽西  
 北東南注肆入郭浦西者也溱水又西南逕中宿縣  
 會一里水其處隘名之為觀岐連山交枕絕岸一作

壁竦下有神廟背阿面流壇宇虛肅廟渚攢石巉巖  
 亂峙中川時水洊至鼓怒沸騰流木淪沒必無出者  
 世人以為河伯下林當作材 晉中朝時縣人有使者至  
 洛事訖將還忽有一人寄其書云吾家在觀前石間  
 縣藤即其處也但扣藤自當有人取之使者謹依其  
 言果有二人出外取書并延入水府衣不沾濡言此  
 似不近情然造化之中無所不有穆滿西遊與河宗  
 論寶以此推之亦為類矣溱水又西南逕中宿縣南  
 吳孫皓分四會之北鄉立焉

南入於海

溱水又南注於鬱而入於海



水經卷三十八

南入... 漢... 後魏... 漢桑欽撰 後魏酈道元注

水經卷三十九

漢桑欽撰

後魏酈道元注

匯水

澗水

鍾水

耒水

洙水

澗水

澗水

澗水

贛水

廬水

匯水出桂陽縣盧聚

水出桂陽縣西北上驛山盧谿為盧谿水東南流逕

桂陽縣故城謂之匯水地理志曰匯水出桂陽南至

四會是也匯水又東南流出桂陽南至四會是嶠之

谿谿水下流歷峽南出是峽謂之貞女峽峽西岸高

巖名貞女山山下際有石如人形高七尺狀如女子



故名貞女峽古來相傳有數女取羸於此遇風雨晝  
晦忽化為石斯誠巨異難以聞信但啓生石中摯爪  
空桑抑斯類矣物之變化寧以理求乎隨巢子淮南  
子竝云禹娶  
禽山氏治鴻水通轅轅山化為熊禽山氏見之慙而  
去至嵩高山下化為石禹曰歸我子石破北方而生  
啓呂覽云有佚氏女子採桑得  
嬰兒於空桑之中命曰伊尹谿水又合涇水涇水  
又東南入陽山縣右合漣口水源出縣西北一百一  
十里石塘邨邨之流水側有豫章木本逕可二丈其  
株根猶存伐之積載而斧迹若新羽族飛翔不息其  
旁衆枝飛散遠集鄉亦不測所如唯見一枝獨在含  
涇水矣漣水東南流注於涇涇水又東南流而又與  
斟水合水導源近出東巖下穴口若井一日之中十

溢十竭信若潮流而注涇水涇水又南逕

漢志桂陽郡有含涇

縣南逕下疑縣故城西耆舊傳曰往昔縣長臨縣輒

遷擢超級太史逕觀言摯

摯字似誤當作城勢

使然掘斷連岡

流血成川城因傾陔遂即傾敗閣下大鼓飛上臨武  
乃之桂陽追號聖鼓自陽山達乎桂陽之武步驛所  
至循聖鼓道也其道如斬迄於鼓城矣涇水又逕陽  
山縣南縣故含涇縣之桃鄉孫皓分立為縣也涇水  
又南東流也

東南過含涇縣

應劭曰涇水東北入沅瓚注漢書沅在武陵去涇遠  
又隔湘水不得入沅涇水東南左合翁水水出東北



利山湖湖水廣圓五里潔踰凡水西南流注於漚謂之翁水口口已下東岸有聖鼓枝即陽山之鼓枝也橫在川側雖衝波所激未嘗移動百鳥翔鳴莫有萃者船人上下以篙種當作撞者輒有瘡疾漚水又東南左合陶水東出堯山山盤紆數百里有楮巖迭起冠以青林與雲霞亂采山上有白石英山下有平陵有大堂基耆舊云堯行宮所陶水西逕縣北右注漚水漚水又逕合漚縣西王歆始興記曰縣有白鹿城城南有白鹿岡咸康中郡民張魴為縣有善政白鹿來游故城及岡竝即名焉南出漚浦關為桂水

關在中宿縣漚水出關右合溱水謂之漚口山海經謂之湟水徐廣曰湟水一名漚水出桂陽通四會亦曰漚水也漢武帝元鼎元年路博德為伏波將軍征南越出桂陽下湟水即此水矣桂水其別名也  
溪水出桂陽盧聚

呂忱云溪水一名邃水道源盧谿西入營水亂流營波同注湘津許慎云溪水出桂陽南平縣也經書桂陽者縣也本隸桂陽郡後割屬始興縣有盧谿盧聚山在南平縣之南九疑山東也

西北過零陵營道縣南又西北過營浦縣南又西北過泉陵縣西北七里至燕室邪入於湘



水上有燕室丘亦因為聚名也其下水深不測號曰龍泉

鍾水出桂陽南平縣部山北過其縣東又東北過宋渚亭又北過鍾亭與雞水合

部山即部龍之嶠也五嶺之第三嶺也鍾水即嶠水也庾仲初曰嶠水南入始興灌水注於海北入桂陽湘水注於江是也雞水即桂水也雞桂聲相近故字隨讀變經仍其非矣桂水出桂陽縣北界山山壁高聳三面特峻石泉縣注瀑布而下北逕南平縣而東北流屈鍾亭右會鍾水通為桂水也故應劭曰桂水出桂陽東北入湘

又北過魏寧縣之東又東北入於湘

魏寧故陽安也晉太康元年改曰晉寧縣在桂陽郡東一百二十里縣南西二面咀帶清谿桂水無出縣東理蓋縣邑流移今古不同故也

耒水出桂陽郴縣南山

耒水發源出汝城縣東烏龍白騎山西北流逕其縣北西流三十里中有十四瀨各數百步濬流奔急竹節相次亦為行旅滯涉之艱難也又西北逕晉寧縣北又西左合清谿水口水出縣東黃皮山西南流歷縣南又西北注於耒水汝縣在郡東三百里餘山又在縣東耒水無出南山理也



又北過其縣之西

縣有綠水出縣東侯公山西北流而南屈注於耒謂之程鄉谿郡置酒官醞於山下名曰程酒獻同鄗也耒水又西黃水注之水出縣西黃岑山山則騎田之嶠五嶺之第二嶺也黃水東北流按盛弘之云衆山水出注於大谿號曰橫流谿谿水甚小冬夏不乾俗亦謂之爲貪泉飲者輒冒於財賄同於廣州石門貪流矣廉介爲二千石則不飲之昔吳隱之挹而不辭貪豈謂能汙其真乎蓋亦惡其名也劉澂之謂爲一涯谿通四會殊爲孟浪而不悉也庾仲初云嶠水南入始興濠水注海即黃岑水入武谿者也北水入桂

陽湘水注於大江即是水也又側千秋水注之水出西南萬歲山山有石室室中有鍾乳山上悉生靈壽木谿下即千秋水也水側民居號萬歲邨其水下合黃水黃水又東北逕其縣東右合除泉水水出縣南湘陂邨邨有圓水廣圓可二百步一邊暖一邊冷冷處極清綠淺則見石深則見底煖處水白且濁玄素旣殊涼煖亦異厥名除泉其猶江乘之半湯泉也水盛則瀉黃谿水耗則津徑輟流郴舊縣也桂陽郡治也漢高帝二年分長沙置地理志曰桂水所出因以名也王莽更名南平縣曰宣風項羽遷義帝所築也縣南有義帝冢內有白虎因呼爲白虎郡東觀漢記



曰茨充字子何為桂陽太守民情懶少鹿當作履足

多剖裂茨教作履今江南知織履皆充之教也齊民

云茨充為桂陽令俗不種桑無蠶織絲麻之利類皆

以麻象頭貯衣民惰疏少麓履足多剖裂血出盛冬

皆焚燎災充教民益種桑柘養蠶織履復令種芋麻數年之間大賴其利黃谿東有馬嶺

山高六百餘丈廣圓四十許里漢末有郡民蘇耽栖

遊此山桂陽列仙傳云耽郴縣人少孤養母至孝言

語虛無時人謂之癡常與眾兒共牧牛更直為師錄

牛無散每至耽為帥牛輒褰裒左右不逐自還眾兒

曰汝直牛河道不走邪耽曰非汝曹所知即面辭母

云受性應仙當違供養涕泗又曰年將大疫死者略

半穿二井飲水可得無恙如有哭聲甚哀後見耽

為馬嶺山無恙以下有缺文今按洞神傳云耽初去

無恙果如所言闔門元吉母年百餘歲終鄉人共葬

之聞山上有人哭聲服除乃止神仙傳云耽母既終

葬後州東北牛脾山紫雲蓋上有號哭聲知蘇君之

神也因見白馬常在嶺上遂改牛脾山為白馬嶺

黃水又北流注於耒水謂之柳口耒水又西逕華山

之陰亦曰華石山孤峰特聳枕帶雙流東則黃谿耒

水之交會也耒水東流沿注不得北過其縣西也兩

岸連山石泉縣溜行者輒褰裒留念情不極已也

又北過便縣之西  
縣故惠帝封長沙王子吳淺為侯國王莽之便屏也  
縣界有溫泉水在郴縣之西北左右有田數十畝資



之以溉常以十二月下種明年三月穀熟度此水冷不能生苗溫水所溉年可三登其餘波散流入於耒水也

又西北過耒陽縣之東

耒陽舊縣也蓋因水以制名王莽更名南平亭東有耒水水東肥南有郡故城縣有漢水東出侯計山其水清澈冬溫夏冷西流謂之肥川川之北石盧塘塘池八頃其深不測有大魚常至五月輒一奮躍水涌數丈波襄四陸細魚奔迸隨水登岸不可勝計又云大魚將欲鼓作諸魚皆浮聚水側注西北逕蔡洲洲西即蔡倫故宅旁有蔡子池倫漢黃門郎順帝之世

擣故魚網為紙用代簡素自其始也

又北過酃縣東

縣有酃湖湖中有洲洲上民居彼人資以給釀酒甚醇美謂之酃酒歲常貢之湖邊尚有酃縣故治此西北去臨承縣一十五里從省隸十三州志曰大別水南出耒陽縣太山北至酃縣入湖也

北入於湘

耒水西北至臨承縣而右注湘水謂之耒口也

深水出茶陵縣上鄉西北過其縣西

水出江州安城郡廣興縣太平山西北流逕茶陵縣之南漢武帝元朔四年封長沙定王子節侯訢之邑



也王莽更名聲鄉矣洙水又屈而過其縣西北流注也地理志謂之泥水者也

又西北過攸縣南

攸水出東南安城郡安復縣封侯山西北流逕其縣北縣北帶攸谿蓋即谿以名縣也漢武帝元朔四年封長沙定王子則為攸輿侯即地理志所謂攸縣者也攸水又西南流入茶陵縣入於洙水也

又西北過陰山縣南

縣本陽山縣也縣東北猶有陽山故城即長沙孝王子宗之邑也言其勢王故塹山堙谷改曰陰山縣縣上有容水自侯曇山下注洙水謂之容口洙水又西

北逕其縣東又西逕歷口縣有歷水水有大穴容一百石出於此水因以名曰容水下注洙水謂之歷口洙水又西北與洋湖水會水出縣西北樂藪置下洋湖湖去置七里湖水下注洙謂之洋湖口洙水東北有峩山縣東北又有武陽龍尾山竝仙者羽化之處上有仙人及龍馬跡於其處得遺詠雖神栖白雲屬想芳流藉念泉鄉遺味在茲覽其餘誦依然息遠匪直邈想霞蹤愛其文詠可念故端牘抽札以詮其詠其略曰登武陽觀樂藪峩嶺千蕤洋湖口命蜚螭駕白駒臨天水心跡躋千載後不知如蓋勝賞神鄉秀情超拔矣



又西北入於湘

澧水出醴陵縣東澧山西過其縣南

醴陵縣高后四年封長沙相侯越為國縣南臨淶水

水東出安城鄉翁陵山余謂澧淶相近後人藉便以

淶為稱雖翁陵名異而即麓是同

屈從縣西西北流至澧浦注入於湘

澧水出臨湘縣東南瀏陽縣西北過其縣東北與澆谿

水合

瀏水出縣東江州豫章縣首裨山導源西北流逕其

縣南縣馮谿以即名也又西北注於臨湘縣也

西入於湘

澗水出豫章艾縣

春秋左氏傳曰吳公子慶忌諫夫差不納居於艾是

也王莽更名治翰

西過長沙羅縣西

羅子自枝江徙此世猶謂之為羅侯澗水又西流積

而為陂謂之町湖也

又西累石山入於湘水

累石山在北亦謂之五木山山方尖如五木狀故俗

人藉以名之

五木者樗蒲之戲也李翱五木經云樗蒲五木立白判厥二作雉背雉作牛注

云樗蒲古戲其投有五以木為之故呼五木山在羅口北澗水又在羅水

南流注於湘謂之東町口者也



贛水出豫章南野縣西北過贛縣東

山海經曰贛水出聶都山東北流注於江入彭澤西

也班固稱南野縣彭水所發東入湖漢水庾仲初謂

大庾嶠水北入豫章注於江者也地理志曰豫章水

出贛縣西南而北入江蓋控引眾流總成一川雖稱

謂有殊言歸一水矣故後漢郡國志曰贛有豫章水

雷次宗云似因此水為其地名雖十川均流而此源

最遠故獨受名焉十川者贛廬率淦盱濁餘鄱僚循

於贛水諸本劉澂之曰縣東南有章水西有貢水西

作北源誤是為謬也縣治二水之間二水合贛字因以名縣焉

劉氏專以字說水而不知遠失其水實矣豫章水導

源東北流逕南野縣北贛川石咀水急行難傾波委

注六十餘里逕贛縣東縣即南康郡治晉太康五年

分廬江立豫章水右會湖漢水水出雩都縣導源西

北流逕金雞石其石孤竦臨水耆老云時見金雞出

於石上故石取名焉湖漢水又西北逕贛縣東西入

豫章水

又西北過廬陵縣西

廬陵縣即王莽之桓亭也十三州志曰稱廬水西出

長沙安復縣安復當作安成漢地志長沙安武帝元

光六年封長沙定王子劉蒼為侯國即王莽之用成

也吳寶鼎中立以為安城郡東至廬陵入湖漢水也



又東北過石陽縣西

漢和帝永平九年分廬陵立漢獻帝初平一作興平二年

吳長沙桓王立廬陵郡治此豫章水又逕其郡南城

中有井其水色半清半黃黃者如灰汁取作飲粥悉

皆金色而甚芬香異物志云廬陵城中有一井中有

糜粥皆作金色土人名

又東北過漢平縣南又東北過新淦縣西

牽水西逕宋本宜春縣漢武帝元光六年封長沙定

王子劉成為侯國王莽之循曉也牽水又東逕吳平

縣舊漢平也晉太康元年改為吳平矣牽水又東逕

新淦縣即王莽之偶亭而注於豫章水湖漢及贛竝

通稱也又淦水出其縣下注於贛水

又北過南昌縣西

盱水出南宮縣西北流逕南昌縣南西注贛水又有

濁水注之南宮當作南城按漢志南城縣注盱水西

至南昌入湖漢水出康樂縣故陽樂也濁水又東逕望蔡縣

縣因汝南上蔡民蒞居此土晉太康元年改為望蔡

縣濁水又東逕建成縣漢武帝元光四年封長沙定

王子劉拾為侯國王莽更名之曰多聚也縣出燧石

異物志曰石色黃白而理疎以水灌之便熱以鼎著

其上炊足以熟置之則冷灌之則熱如此無窮元康

中雷孔章入洛齋石以示張公張公曰此謂燧石於



是乃知其名濁水又東至南昌縣東流入於贛水贛水又歷白社西有徐孺子墓吳嘉禾中太守長沙徐熙於墓隧種松太守南陽謝景於墓側立碑永安中太守梁郡夏侯嵩於碑旁立思賢亭松大合抱亭世修治至今謂之聘君亭也贛水又北歷南塘塘之東有孺子宅際湖南小洲上孺子名穉南昌人高尚不仕太尉黃瓊辟不就桓帝問尚書令陳蕃徐穉袁閔誰為先後蕃答稱袁生公族不鏤自雕至於徐穉傑出薄域故宜為先桓帝備禮徵之不至太原郭林宗有母憂穉往弔之置生芻於廬前而去衆不知其故林宗曰必孺子也詩云生芻一束其人如玉吾無德

以堪之年七十二卒贛水又逕谷鹿州舊作大船處

北堂書鈔云豫章城西南有舸舫洲去度支步可二里是呂蒙作句鹿大船處按此谷鹿洲即句鹿之譌也廣雅舸舫贛水又北逕南昌縣城西於春秋屬楚船也音鈞鹿贛水

即今尹子蕩師於豫章者也秦以為廬江南部漢高

祖六年始命灌嬰以為豫章郡治此即灌嬰所築也

王莽更名縣曰宜善郡曰九江焉劉歆云湖漢等九

水入彭蠡故言九江矣陳蕃為太守署徐穉為功曹

蕃在郡不接賓客唯穉來特設一榻去則縣之此即

縣榻處也建安中更名西安晉又名為豫章城之南

門曰松陽門門內有樟樹高七丈五尺大二十五圍

枝葉扶疎垂蔭數畝應劭漢官儀曰豫章郡樹生庭



中故以名郡矣此樹嘗中枯逮晉永嘉中一旦夏茂  
 豐蔚如初咸以為中宗之祥也禮斗威儀曰君政訟  
 平豫章常為生太興中元皇果興大業於南故郭景  
 純南郊賦云樊樟擢秀於祖邑是也以宣王祖為豫  
 章故也贛水北出際西北歷度支步是晉度支校尉  
 立府處步即水渚也贛水又逕郡北為津步步有故  
 守賈萌廟萌與安侯張普爭地為普所害即日靈見  
 津渚故民為立廟焉太平御覽引安成記云賈萌為  
 豫章太守與安成侯張普爭境  
 戰於新茨之野為普所害謝承漢書云賈萌  
 為豫章太守王莽篡漢舉兵誅莽不克而死水之西  
 岸有盤石謂之石頭津步之處也西行二十里曰散  
 原山二十七卷內有云勢同厭  
 原風雨之池此當作厭曼嶂四周杳邃有趣

晉隆安末沙門竺曇顯建精舍於山南僧徒自遠而  
 至者相繼焉西北五六里有洪井飛流縣注其湫無  
 底舊說洪崖先生之井也北五六里有風雨池言山  
 高瀨激激著樹木樹木宋本無  
 此二字霏散遠灑若雨御覽  
 引豫  
章記云去洪井六七里有風雨池山橋  
 水出激著樹木星散遠灑如風雨焉西有鸞岡洪  
 崖先生乘鸞所憩泊也岡西有鵠嶺云王子喬控鶴  
 所逕過也有二崖似當  
 作峯號曰大蕭小蕭言蕭史所遊  
 萃處也雷次宗云此乃繫風捕影之論據實本所未  
 辨聊記奇聞以廣井魚之聽矣又按謝莊詩莊嘗遊  
 豫章觀井賦詩言鸞岡四周有水謂之鸞陂似非虛  
 論矣東太湖十里二百二十六步北與城齊南緣迴



折至南塘水通大江增減與江水同漢永元中太守張躬築塘以通南路兼遏此水冬夏不增減水至清深魚甚肥美每於夏月江水溢塘而過民居多被水害至宋景平元年太 祭君西起隄開塘為水門水盛則閉之內多則洩之自是居民少患矣贛水又東北逕王步步側有城云是孫奮為齊王鎮此城之渚今謂之王步蓋齊王之渚步也郡東南二十餘里又有一城號曰齊王城築道相通蓋其離宮也贛水又北逕南昌左尉解西漢成帝時九江梅福為南昌尉居此後福一旦捨妻子去九江傳云得仙贛水又北逕龍沙西沙甚潔白高峻而陲有龍形連亘五里中

舊俗九月九日升高處也昔有人於此沙得故冢刻一磚題云西去江七里半筮言其吉卜言其凶而今此冢垂沒於水所謂筮短龜長也贛水又逕椒丘城下建安四年孫策所築也贛水又歷釣圻邸閣下度支校尉治太尉陶侃移置此也舊夏月邸閣前洲沒去浦遠景平元年校尉豫章因運出之力於渚次聚石為洲長六十餘丈洲裏可容數十舫贛水又北逕鄒陽縣王莽之豫章縣也餘水注之水東出餘汗縣王莽名之曰治干也餘水北至鄒陽縣注贛水贛水又與鄱水合水出鄱陽縣東西逕其縣南武陽鄉也地有黃金可采王莽改曰鄉亭孫權以建安十五年分



為鄱陽郡水又西流注於贛又有僚水入焉其水導源建昌縣漢元帝永光二年分海昏立僚水東逕新吳縣漢中平中立僚水又逕海昏縣王莽更名宜生謂之上僚水又謂之海昏江分為二水縣東津上有亭為濟渡之要其水東北逕昌邑而東出豫章大江謂之慨口昔漢昌邑王之封海昏也每乘流東望輒憤慨而還世因名焉其一水枝分別注入於循水也又北過彭澤縣西

循水出艾縣而東北逕豫章寧縣故西安也

漢地理志豫章

艾縣有修水東北入湖此注作循誤也

晉太康元年更從今名循水又

東北逕永循縣漢靈帝中平二年立循水又東北往

贛水其水總納十川同湊一瀆俱注於彭蠡也

北入於江

大江南贛水總納洪流東西四十里而清潭遠漲綠波凝淨而會注於江川

廬江水出三天子都北過彭澤縣西北入於江

山海經三天子都一曰天子鄣王彪之廬江賦敘曰

廬山彭澤之山也雖非五岳之數穹窿嵯峨實峻極

之名山也孫放廬山賦曰尋陽郡南有廬山九江之

鎮也臨彭蠡之澤宋本按平敞之原山圖曰山四方

周四百餘里疊鄣之巖萬仞懷靈抱異苞諸仙迹豫

章舊志曰廬俗字君孝本性匡父東野王共鄱陽令



吳芮佐漢定天下而亡漢封俗於鄖陽曰越廬君俗兄弟七人皆好道術遂寓精於洞庭之山故世謂之

廬山漢武帝南巡覩山以為神靈封俗大明公御覽

注云遂寓精爽於宮庭之山漢武帝南巡此山親覩神靈封俗大明公遠法師廬山記

曰殷周之際匡俗先生奚道仙人共遊此山時人謂

其所止為神仙之廬因以名山矣又按周景式曰廬

山匡俗字子孝本東里子出周武王時生而神靈屢

逃徵聘廬於此山時人敬事之俗後仙化空廬猶存

弟子覩室悲哀哭之旦暮同烏號世稱廬君故山取

號焉斯耳傳之談非實證也故豫章記以廬為姓因

廬以氏周氏遠師或託廬墓為辭假馮虛以託稱二

證既違三情互爽按山海經創志大禹記錄遠矣故

海內東經曰廬江出三天子都入江彭澤西是曰廬

江之名山水相依互舉殊稱明不因匡俗始正是好

事君子強引此類用咸章句耳又按張華博物志曹

著傳其神自云姓徐受封廬山後吳猛經過山神迎

猛猛語曰君王此山近六百年符命已盡不宜久居

非據猛又贈詩云仰矚列仙館俯察王神宅曠載暢

幽懷傾蓋付三益此乃神道之事亦有換轉理難詳

矣吳猛隱山得道者也尋陽記曰廬山上有三石梁

長數十丈廣不盈尺窅然無底吳猛將弟子登山過

此梁見一翁坐桂樹下以玉杯承甘露漿與猛又至



一處見數人為猛設玉膏猛弟子竊一寶欲以來示  
世人梁即化如指猛使送寶還手牽弟子令閉眼相  
引而過其山川明淨風澤清曠氣爽節和土沃民逸  
嘉遯之士繼響窟巖龍潛鳳采之賢往者忘歸矣秦  
始皇漢武帝及太史公司馬遷咸升其巖望九江而  
眺鍾彭馬廬山之北有石門之水出嶺端有雙石高  
聳其狀若門因有石門之目焉水導雙石之中懸流  
飛瀑御覽引此作澍近三百許步下散漫千數步上望之連  
天若曳飛練於霄中矣下有磐石可坐數十人冠軍  
將軍劉敬宣每登陟焉其水歷澗逕龍泉精舍南太  
元中沙門釋慧遠所建也其水下入江南嶺即彭蠡

澤西天子鄣也峯磴險峻人跡罕及普廬山諸道人遊石門詩云

石門在精舍南十餘里一名障山基連大嶺體絕巖  
阜關三泉會竝立而開流傾岩立映其上蒙形表  
於自然故以障為名此雖廬山之隅實斯地之奇  
觀皆傳之於舊俗而未覩者眾將由縣瀨險峻人獸  
迹絕逕迴曲阜路嶺南有大道順山而下有若畫焉  
阻行艱故罕經焉

傳云匡先生所遊舊本作通至江道巖上有宮殿故基者

三以次而上最上者極於山峰山下又有神廟號曰

宮亭廟故彭湖亦有宮亭之稱焉余按爾雅云大山

曰宮宮之為名蓋起於此不必一由三宮也山廟甚

神能分風擘流住舟遣使行旅之人過必敬祀而後

得去故曹毗詠云分風為貳擘流為兩昔吳郡太守

張公直自守徵還道由廬山子女觀祠婢指女戲妃



象人其妻夜夢致聘怖而遽發明引中流而船不行  
合船驚懼曰愛一女而合門受禍也公直不忍遂令  
妻下女於江其妻布席水上以其亡兄女代之而船  
得進公直方知兄女怒妻曰吾何面於當世也復下  
已女於水中將渡逕見二女於岸側有一吏立曰  
吾廬君主簿敬君之義悉還二女故干寶書之於感  
應焉山東有石鏡照水之所出有一圓石懸崖明淨  
照見人形晨光初曜則延曜入石豪細必察故名石  
鏡焉又有二泉常縣注如白雲帶廬山記曰白水  
在黃龍南即瀑布也水出山腹挂流三四百丈飛湍  
林表望若懸素注處悉巨井其深不測其水下入江

淵廬山之南有上霄石高壁緬然與霄漢連接秦始  
皇三十六年歎斯岳遠遂記為上霄焉上霄之南大  
禹刻石誌其丈尺里數今猶得刻石之號焉湖中有  
落星石周迴百餘步高五丈上生竹木傳曰有星墜  
此因以名焉又有孤石介立大湖中周迴一里竦立  
百丈轟然高峻特為瓌異上生林木而飛禽罕集言  
其上有玉膏可采所未詳也耆舊云昔禹治洪水至  
此刻石紀功或言秦始皇所勒然歲月已久莫能辨  
之也



水經卷三十九

自昔山川莫定著述之家志輿圖者代有其人數  
傳而後卷帙散佚已無足稽惟漢桑欽氏撰輯水  
經流傳最久然大綱具舉而節解猶踈後魏酈子  
道元窮源竟委而詳注之考訂不厭辭煩引證必  
求實據於是經以簡貴注以詳明彼此相成厥功  
甚懋嗣後朱謀瑋復增注箋蔡正甫又作補正是  
皆羽翼二氏為功川阜者也夫古人著述原以昭  
示後人而傳世行遠尤藉後人保護而珍藏之第  
萬物與時消息維彼金石尚有磨磷區區棗梨興  
毀又奚足怪哉此予所以覽舊刻而不禁慨然也  
方今水利宏開寰宇稱便渠河溝洫皆塵



宸衷則是水經一書胡可淹替爰取舊本重為校刊俾  
作之於前者得以流傳於後聊存好古之心用普  
同人之願云爾時

乾隆癸酉秋八月新安歙西黃晟曉峯氏跋於槐蔭  
草堂



水經卷四十四

漢桑欽撰

後魏酈道元注

漸江水

斤江水

漸江水出三天子都

山海經謂之浙江也地理志云水出丹陽黟縣南蠻

中北逕其縣南有博山山上有石特起十丈上峰若

劍杪時有靈鼓潛發官長舊本作正長臨縣以山鼓為候

一鳴官長一年若長雷發聲則官長不及當作不反浙江

又北歷黟山縣居山之陽故縣氏之漢成帝鴻嘉二

年以為廣德國封孫雲客王於此晉太康中以為廣

德縣分隸宣城郡會稽陳業潔身清行遯跡此山孔



會稽志云陳業上虞又為會稽太守潔身清行志懷  
霜雪貞亮之信同操柳下遭漢中微委官棄祿遜跡  
黜歛以求其志高浙江又北逕歙縣東與一小谿合  
邈妙蹤天下所聞

水出縣東北翁山西逕故城南又西南入浙江又東

逕遂安縣南谿廣二百步上立杭以相通水甚清溪

潭不掩鱗故名新安分歙縣立之晉太康中又改從

今名浙江又左合絕谿谿水出始新縣西東逕縣故

城南為東西長谿谿有四十七瀨濬流驚急奔波聒

天孫權使賀齊討黠山賊賊固黠之林歷山山甚

峻絕又工禁五兵齊以鐵棧椽山升出不意人以白

楛擊之氣禁不行遂用奇功平賊抱朴子云賀將軍

禁者每交戰刀劍不得拔弓弩還自向賀曰吾聞金  
有刃者可禁蟲有毒者可禁不能禁無刃物矣乃多

作黠木白楛選有力者五千人先於是立始新之尉  
登提楛擊賊賊不知備所殺萬計

宋本作於歙之華鄉令齊守之後移出新亭晉太康

元年改曰新安郡谿水東注浙江浙江又東北逕建

德縣南縣北有烏山山下有廟廟在縣東七里廟渚

有大石高十丈當作五尺宋本圍水瀨濬激而能致

雲雨浙江又東逕壽昌縣南自建德至此八十里中

有十二瀨瀨皆峻嶮行旅所難縣南有孝子夏先墓

先少喪二親負土成墓數年不勝卒浙江水又北逕

新城縣桐谿注之水出吳興郡於潛縣北天目山山

極高峻崖嶺竦疊西臨後澗山上有霜木皆是數百

年樹謂之翔鳳林東面有瀑布下注數畝溪名曰



蛟龍池池水南流逕縣西為縣之西谿谿水又東南與紫谿合水出縣西百丈山即潛山也山水東南流名為紫谿中道挾水有紫色磐石石長百餘丈望之如朝霞又名此水為赤瀨蓋以倒影在水故也紫谿又東南流逕白山之陰山甚峻極北臨紫谿又東南連山挾水兩峰交峙反項對石往往相捍十餘里中積石磊砢相挾而上澗下白沙細石狀若霜雪水木相映泉石爭暉名曰樓林紫谿東南流逕桐廬縣東為桐谿孫權藉谿之名以為縣目割富春之地立桐廬縣自縣至於潛凡十有六瀨第二是嚴陵瀨瀨帶山山下有石室漢光武帝時嚴子陵之所居也故山

及瀨皆即人姓名之山下有磐石周迴十數丈交杪潭際蓋陵所遊也桐廬谿又東北逕新城縣入浙江縣故富春也孫權省并桐廬咸和元年復立為縣浙江又東北入富陽縣故富春也晉后名春改曰富陽也東分為湖浦浙江又東北逕富春縣南縣故王莽之誅歲也江南有山孫武皇之先所葬也漢末墓上有光如雲氣屬天黃武四年孫權以富春為東安郡分置諸縣以討士宗

吳志云黃武五年秋分三郡惡地十縣置東安郡治富春以全琮為太守平討山越又全琮傳云是時丹陽吳會山民復為寇賊攻沒屬縣權分三郡險地為東安郡琮領太守招誘降附數年中得萬餘人此云以討士宗疑是字誤浙江又東北逕亭山

西山上孫權父冢



北過餘杭東入於海

浙江逕縣左合餘于疑作大谿江北即臨安縣界水

北對郭文宅宅旁山面谿宅東有郭文墓晉建武元

年驃騎王導迎文置之西園文逃此而終臨安令改

葬之晉書郭文字文舉河內軹人少愛山水尚嘉遯

鹿裘葛巾區種菽麥採竹葉木實買鹽以自供

王導聞其名迎置西園七年未嘗建安十六年縣民

出入一旦逃歸臨安後以病卒郎雅亂賀齊討之孫權分餘杭立臨水縣晉改曰臨

安縣因岡為城南門尤高謝安蒞郡遊縣逕此門以

為難為亭長浙江又東逕餘杭故縣南新縣北秦始

皇南遊會稽途出是地因立為縣王莽之進睦也漢

末陳渾移築南城縣後谿南大塘即渾立以防水也

縣南有三碑是顧颺范甯等碑縣南有大壁山疑作

大條山郭文自陸渾遷居也浙江又東逕烏傷縣北王莽

改曰烏孝郡國志謂之烏傷異苑曰東陽顏烏以瀆

孝著聞後有羣烏銜鼓集顏烏所居之邨烏口皆傷

一境以為顏烏至孝故致慈烏欲令孝聲遠聞又名

其縣為烏傷矣浙江又東北流至錢唐縣穀水入焉

水源西出太末縣縣是越之西部姑蔑之地也秦以

為縣王莽之末治吳本也吳寶鼎中分會稽立東陽

郡穀水東逕獨松故冢下冢為水毀其塼文筮言吉

龜言凶百年墮水中今則同龜繇矣穀水又東逕長

山縣南與永康水合縣西宋本東陽郡治也縣漢獻



帝分烏傷立郡吳寶鼎中分會稽置城居山之陽或謂之長仙縣也言赤松采藥此山因而居之故以為名後傳呼乖謬字亦因改谿水南出永康縣縣赤烏中分烏傷上浦立劉敬叔異苑曰孫權時永康縣有人入山遇一大龜即束之以歸龜便言曰游不量時為君所得擔者怪之載出欲上吳王夜宿越里攬舩於大桑樹宵中樹忽呼龜曰元緒奚事爾也龜曰行不擇日今方見烹雖盡南山之樵不能潰我樹曰諸葛元遜識性淵長必致相困令求如我之徒計將安泊龜曰子明無多辭既至建業權將煮之燒柴萬車龜猶如故諸葛恪曰災以老桑乃歎獻人仍說龜言

權使伐桑取煮之即爛故野人呼龜曰元緒其水飛湍北注至縣南門入穀水穀水又東定陽谿水注之上承信安縣之蘇姥布縣本新安縣晉武帝太康三年改曰信安水縣百餘丈瀨勢飛注狀如瀑布瀨邊有如石牀牀上有石牒長三尺許有似雜采帖也東陽記云信安縣有縣室阪晉中朝時有民王質伐木至石室中見童子四人彈琴而歌質因留倚柯聽之童子以一物如棗核與質質含之便不復飢俄頃童子曰其歸承聲而去斧柯濯然爛盡既歸質去家已數十年親情凋落無復向時比矣其水分納眾流混波東逝逕定陽縣夾岸緣谿悉生支竹及芳枳木連



雜以霜菊金橙白沙細石狀如凝雪石溜湍波浮響  
 無輟山水之趣尤深人情縣漢獻帝分信安立谿亦  
 取名焉谿水又連逕長山縣北北對高山山下水際  
 是赤松羽化之處也炎帝少女追之亦俱仙矣後人  
 立廟於山下列仙傳云赤松子神農時雨師也服水  
 玉以教神農能入火自燒常止西王母  
 石室中隨風雨上下炎帝少女追之亦得仙俱去谿水又東入於穀水又東  
 逕烏傷縣之雲黃山山下臨谿水水際石壁傑立高  
 一百許丈又與吳寧谿水合水出吳寧縣下逕烏傷  
 縣入穀謂之烏傷谿水閩中有徐登者女子化為丈  
 夫與東陽趙昞竝善越方謂越巫越祝者也時遭兵  
 亂相遇於谿各示所能登先禁谿水為不流昞次禁

枯柳柳為生萋二人相示而笑登年長昞師事之後  
 登身故昞東入章安百姓未知昞乃升茅屋支鼎舊本  
 鼎作梧而爨主人驚怪昞笑而不應屋亦不損又嘗臨  
 水求渡船人不許昞乃張蓋坐中長嘯呼風亂流而  
 濟於是百姓神服從者如歸章安令惡而殺之民立  
 祠於永寧而蚊蚋不能入昞秉道懷術而不能全身  
 避害事同萋弘宋元之龜厄運之來故難救矣穀水  
 又東入錢塘縣而左入浙江故地理志云穀水自太  
 末東北至錢塘入浙江是也浙江又東逕靈隱山山  
 在四山之中有高崖洞穴左右有石室三所又有孤  
 石壁立大三十圍其上開散狀似蓮花昔有道士長



往不歸或因以稽留為山號山下有錢塘故縣浙江  
逕其南王莽更名之曰泉亭地理志曰會稽西部都  
尉治錢塘記曰防海大塘在縣東一里許郡議曹華  
信家議立此塘以防海水始開幕有能致一斛土者  
即與錢一千旬月之間來者雲集塘未成而不復取  
於是載土石者皆棄而去塘以之成故改名錢塘焉  
縣南江側有明聖湖父老傳言湖有金牛古見之神  
化不測湖取名焉縣有武林山武林水所出也闕駟  
云山出錢水東入海吳地記言縣唯浙江今無此水  
縣東有定已疑作諸山皆西臨浙江水流於兩山之  
間江川急濬兼濤水晝夜再來來應時刻常以月晦

及望尤大至二月八月最高峨峨二丈有餘吳越春  
秋以為子胥文種之神也昔子胥死於吳而浮尸於  
江吳人憐之立祠於江上名曰胥山吳錄云胥山在  
太湖邊去江不百里故曰江上文種城於越而伏劍  
於山陰越人哀之葬於重山文種既葬一年子胥從  
海上負種俱去游夫江海故潮水之前揚波者伍子  
胥後重水者大夫種是以枚乘曰濤無記焉然海水  
上潮江水逆流似神而非於是處焉秦始皇三十七  
年將遊會稽至錢塘臨浙江所不能渡故道餘杭之  
西津也浙江北合詔息湖湖本名胙湖因秦始皇帝  
巡狩所憩故有詔息之名也浙江又東合臨平湖異



苑曰晉武時吳郡臨平岸崩出一石鼓打之無聲以問張華華曰可取蜀中桐材刻作魚形扣之則鳴矣於是如言聲聞數十里劉道民詩曰事有遠而合蜀桐鳴吳石傳言此湖草穢壅塞天下亂是湖開天下平孫皓天璽元年吳郡上言臨平湖自漢末穢塞今爰開通又於湖邊得石函函中有小石青白色長四寸廣二寸餘刻作皇帝字於是改天冊為天璽元年孫盛以為元皇中興之符徵五湖之石瑞也錢塘記曰桓兮之難湖水色赤熒熒如丹湖水上通浦陽江下注浙江名曰東江行旅所從以出浙江也又逕會稽山陰縣有苦竹里里有舊城言勾踐封范蠡子之

邑也浙江又東與蘭谿合湖南有天柱山湖口有亭號曰蘭亭亦曰蘭上里太守王羲之謝安兄弟數往造焉吳郡太守謝勗封蘭亭侯蓋取此亭以為封號也太守王廙之移亭在水中晉司空何無忌之臨郡也起亭於山椒極高盡眺矣亭宇雖壞基陛尚存浙江又逕越王允常冢北冢在木客邨耆彥云勾踐使工伐榮楮欲以獻吳久不得歸工人憂思作木客後人因以名地勾踐都琅琊欲移允常冢冢中生分風飛沙射人人不得近勾踐謂不欲遂止浙江又東北得長湖口湖廣五里東西百三十里沿湖開水門六十九所下溉田萬頃北瀉長江湖南有覆斗山



周五百里北連鼓吹山山西枕長谿谿水下注長湖山之西嶺有賀臺越入吳還而成之故號曰賀臺吳又有秦望山在州城正南為衆峰之傑陟境便見史記云秦始皇登之以望南海自平地以取山頂七里縣磴孤危徑路險絕記云扳蘿捫葛然後能升山上無向木當由地迴多風所致山南有嶢峴峴裏有大城越王無餘之舊都也故吳越春秋云勾踐語范蠡曰先君無餘國在南山之陽社稷宗廟在湖之南又有會稽之山古防山也亦謂之為茅山又曰棟山越絕云棟猶鎮也蓋周禮所謂揚州之鎮矣山形四方上多金玉下多琔石山海經曰夕水出焉南流注於

湖吳越春秋稱禹釜山之中有金簡玉字之書黃帝之遺讖也禹廟廟有聖姑象禮樂緯云禹治水昊天賜神女聖姑即其象也山上有禹冢昔大禹即位十年東巡狩崩於會稽因而葬之有鳥來為之耘春拔艸根秋啄其穢是以縣官禁民不得妄害此鳥犯則刑無赦山東有硯去廟七里淡不見底謂之禹井云東遊者多探其穴也秦始皇登稽山刻石紀功尚存山側孫暢之述征書云丞相李斯所篆也又有石山石形似御覽引此作石置上有金簡玉字之書言衍夏禹發之得百川之理也又有射的山遠望山的狀若射侯故為射的射的之西有石室名之為



射堂年登否常占射的以為貴賤之準的明則米賤  
的闇則米貴故諺云射的白斛米百射的玄斛米千  
北則石帆山山東北有孤石高二十餘丈廣八丈望  
之如帆因以為名北臨大湖水深不測傳與海通何  
次道作郡常於此水中得烏賊魚南對精廬上蔭修  
木下瞰寒泉西連稽山皆一山也東帶若邪谿吳越  
春秋所謂歐冶鑄鑄作以成五劍谿水上承嶠峴麻  
谿谿之下孤潭周數畝甚清深有孤石臨潭垂崖俛  
視猿狖驚心寒木被潭森沈駭觀上有一櫟樹謝靈  
運與從弟惠連常游之作連句題刻樹側麻潭下注  
若邪谿水至清照衆山倒影窺之如畫漢世劉寵作

郡政績將解任去治父老人持百錢出送寵各受  
一六然山栖遯逸之士谷隱不羈之民有道則見物  
以感遠為貴荷衆致意故受者以一錢為榮豈藉費  
也義重故耳谿水下注大湖邪谿之東又有寒谿谿  
之北有鄭公泉泉方數丈冬溫夏涼漢太尉鄭弘宿  
居潭側因以名泉弘少以苦節自居恒躬采伐用貿  
糧膳每出入谿津常感神風送之雖馮舟自運無杖  
楫之勞邨人貪藉風勢常依隨往還有淹留者徒輩  
相謂汝不欲及鄭風邪其感致如此湖水自東亦注  
江通海水側有白鹿山山北湖塘上舊有亭吳黃門  
郎楊哀明居於弘訓里太守張景數往造焉使開瀆



作埭埭之西作亭亭埭皆以楊為名孫恩作賊從海  
來楊亭被燒後復修立厥名猶在東有銅牛山山有  
銅穴三十許丈穴中有夫樹神廟山上有冶官山北  
湖下有練塘里吳越春秋云勾踐鍊冶銅錫之處采  
炭於南山故其間有炭瀆勾踐臣吳王封勾踐於越  
百里之地東至炭瀆是也縣南九里有侯山山孤立  
長湖中晉車騎將軍孔敬康少時遯世棲迹此山孔  
會稽志云孔愉字敬康以論議守正為王導所銜出  
為會稽內史在郡三年乃營山陰湖南侯山下數畝  
地為宅草屋數湖北有三小山謂之鹿野山在縣南  
六里按吳越春秋越之麋苑也山有石室言越王所  
游息處矣縣湖北有陳音山楚之善射者曰陳音越

王問以射道又善其說乃使簡士習射北郊之外吳

春秋范蠡進善射者陳音楚人也王曰善子之道願  
子悉以教吾國人音曰道出於天事在於人人之所  
習無有不神乃使音教士習射北郊按吳越春秋音  
之外三月軍士皆能用弓弩之巧

死葬於國西山上今陳音山乃在國南五里湖北有

射堂及諸邸舍連衍相屬又於湖中築塘直指南山

北即大越之國秦改為山陰縣會稽郡治也大史公

曰禹會諸侯計於此命曰會稽者會計也始以山名

因為地號夏后少康封少子杼以奉禹祠為越世歷

殷周至於允常列於春秋允常率勾踐稱王都於會

稽吳越春秋所謂越王都埤中在諸暨北界山陰康

樂里有地名邑中者是越事吳處故北其門以東為



右西為左故雙闕在北門外闕北百步有雷門門樓  
兩層勾踐所造時有越之舊木矣州郡館宇屋之大  
瓦亦多是越時故物勾踐霸世徙都瑯琊後為楚伐  
始還浙東城東郭外有靈汜下水甚深舊傳下有地  
道通於震澤又有勾踐所立宗廟在城東明里中甘  
滂南又有玉笥竹林雲門天柱精舍竝疏山創基架  
林裁宇疑脫澗延流盡泉石之好水流逕通浙江又  
北逕山陰縣西西門外百餘步有怪山本瑯琊郡之  
東武縣山也飛來徙此壓殺數百家吳越春秋稱怪  
山者東武海中山也一名自來山百姓怪之號曰怪  
山亦云越王無疆為楚所伐去瑯琊山東武人隨居

山下遠望此山其形似龜故亦有龜山之稱也越起

靈臺於山上又作三層樓以望雲物一云勾踐起怪

仰望天氣川土明秀亦為勝地故王逸少云從山陰

道上猶如鏡中行也浙江之上又有大吳王小吳王

邨竝是闔閭夫差伐越所舍處也今悉民居然猶存

故自昔越王為吳所敗以五千餘眾栖於稽山卑身

待士施必及下呂氏春秋曰越王之栖於會稽也有

酒投江民飲其流而戰氣自倍所投即浙江也許慎

晉灼竝言江水至山陰為浙江江之西岸有朱室隄

宋本作隄勾踐百里之封西至朱室為此也浙江又東北

逕重山西大夫文種之所葬也山上有白樓亭亭本



山下縣令殷朗移置今處沛國桓儼避地會稽聞陳  
業履行高潔往候不見儼後浮海南入交州臨去遺  
書與業不因行李繫白樓亭柱而去升陟遠望山湖  
滿目也永建中陽羨周嘉上書以縣遠赴會至難求  
得分置遂以浙江西為吳以東為會稽漢高帝十一  
年亦當作吳也後分為三世號三吳吳興吳郡會稽  
其一焉浙江又東逕禦兒鄉萬善歷曰吳黃武六年  
正月獲彭綺是歲由拳西鄉有產兒隨便能語宋本  
地便云天明河欲清腳折金乃生是因詔為語兒鄉  
能語非也禦兒之名遠矣蓋無智之徒因藉地民生情穿  
鑿耳國語曰勾踐之地北至禦兒是也安得引黃武

證地哉韋昭曰越北鄙在嘉興浙江又東逕柴辟南  
舊吳楚之戰地矣備候於此故謂之辟塞是以越絕  
稱吳故從由拳辟塞渡會夸湊山陰是也浙江又逕  
固陵城北昔范蠡築城於浙江之濱言可以固守謂  
之固陵今之西陵也浙江又東逕祖塘謂之祖瀆昔  
太守王朗拒孫策數戰不利孫靜果說策曰朗負阻  
守難可卒拔祖瀆去此數十里是要道也若從此出  
攻其無備破之必矣策從之破朗於固陵有西陵湖  
亦謂之西城湖湖西有湖城山東有夏架山湖水上  
承妖臯谿而下注浙江又逕永興縣南縣在會稽東  
北一百二十里也闔閭弟夫槩之故邑也王莽之餘



衍也漢末童謠云天子當興東南三餘之間故孫權  
改曰元興縣濱浙江又東合浦陽江江水之導源烏  
傷縣又東逕諸暨縣與洩谿合谿廣數丈中道有兩  
高山夾谿造雲壁立凡有三洩洩縣三十餘丈廣十  
丈中二洩不可得至登山遠望乃得見之下洩縣百  
餘丈水勢高急聲震水外上洩縣二百餘丈望若雲  
垂此是瀑布土人號為洩也江水又東逕諸暨縣南  
縣臨對江流江南有射堂縣北帶烏山故越地也夫  
槩王之故邑先名上諸暨亦曰勾吳矣故國語曰勾  
踐之地南至勾吳王莽之疎虜也夾水多浦浦中有  
大湖春夏多水秋冬涸淺江水又東南逕剡縣與白

石山水會山上有瀑布縣水三十丈下注浦陽江浦  
陽江水又東流南屈又東迴北轉逕剡縣東王莽之  
盡忠也縣開東門向江江廣二百餘步自昔者舊傳  
縣不得開南門開南門則有賊盜江水翼縣轉注故  
有東渡西渡焉東南二渡通臨海竝汎單船為浮航  
西渡通東陽併二十五船為橋航江邊有查浦浦東  
行二百餘里與句章接界浦裏有六里有五百家竝  
夾浦居列門向水甚有良田有青谿餘洪谿大發谿  
小發谿江上有谿疑六谿列漑散入江夾谿上下崩  
崖若傾東有簞山會稽志云簞山在嵯縣東三十一里孔暉云山遙望之如鋪簞也  
南有黃山與白石三山為縣之秀峰山下衆流前導



湍石激波浮險四注浦陽江又東逕石橋廣八丈高  
四丈下有石井口徑七尺橋上有方石長七尺廣一  
丈二尺橋頭有磐石可容二十人坐谿水兩旁悉高  
山山有石壁二十許丈谿中相攻轟響外發未至橋  
數里便聞其聲江水北逕嵯山山下有亭亭帶山臨  
江松嶺森蔚沙渚平淨浦陽江又東北逕始寧縣嶧  
山之成工嶠嶠壁立臨江敲路峻狹不得併行行者  
牽木梢進不敢俯視嶠西有山孤峯特上飛禽罕至  
嘗有采藥者沿山見通谿尋上於山頂樹下有十二  
方石地甚方潔會稽志引此注  
作地甚光潔還復覓尋遂迷前路  
言諸仙之所憩讌故以壇讌名山嶠北有嶧浦浦口

有廟廟甚靈驗行人及樵伐者皆先敬焉若相侵竊  
必為虵虎所傷北則嶧山與嵯山接二山雖曰異縣  
而峯嶺相連其間傾澗懷煙泉谿引霧吹畦風馨觸  
岫延賞是以王元琳謂之神明境界備謝康樂山居  
記浦陽江自嶧山東北逕太康湖車騎將軍謝玄田  
居所在會稽志引水經  
注作謝玄舊居右濱長江左旁連山平陵修  
通澗湖遠鏡於江曲起樓樓側悉是桐梓森聳可愛  
居民號為桐亭樓樓兩面臨江盡升眺之趣蘆人鮓  
子汎濫滿焉湖中築路東出趣山路甚平直山中有  
三精舍高甍凌虛垂簷帶空俯眺平林煙杳在下會稽  
志引此注云俯眺水陸寧晏足為避地之鄉矣江有

平煙杳然在下

水陸寧晏足為避地之鄉矣江有



琵琶圻圻有古冢墮水甃有隱起字云筮吉龜凶八  
百年落江中謝靈運取甃詣京咸傳觀焉乃如龜繇  
故知冢已八百年矣浦陽江又東北逕始寧縣西本  
上虞之南鄉也漢順帝永建四年陽羨周嘉上書始  
分之舊治水西常有波湖之患晉中興之初治今處  
縣下有小江源出岬山謂之岬浦逕縣下西流注於  
浦陽苾山下注此浦浦西通山陰浦而達於江江廣  
百丈狹處二百步高山帶江重蔭被水江闊鮫商川  
交樵隱故桂棹蘭棹望景爭途江南有故城太尉劉  
牢之討孫恩所築也江水東逕上虞縣南至王莽之  
會稽也本司鹽都尉治也地名虞賓晉太康地記曰

舜避丹朱於此故以名縣百官從之故縣北有百官  
橋亦云禹與諸侯會事訖因相虞樂故曰上虞二說  
不同未詳孰是縣南有蘭風山山少木多石驛路帶  
山旁江路邊皆作欄干山有三嶺枕帶長江苕苕孤  
危望之若傾緣山之路下臨大川皆作飛閣欄干乘  
之而渡謂此三嶺為三石頭丹陽葛洪遯世居之基  
井存焉琅邪王方平性好山水又愛宅舊本作  
爰宅蘭風  
垂釣於此以詩終朝行者過之不識問曰賣魚師得  
魚賣否方平答曰釣亦不得復不賣亦謂是水為  
上虞江縣之東郭外有鮫浦湖中有大獨小獨二山  
又有覆舟山覆舟山下有鮫浦王廟廟今移入裏山



北一作三山孤立水中湖外有青山黃山澤蘭山重

岫壘嶺參差入雲澤蘭山頭有溪潭山影臨水水色

青綠山中有諸隄有石棧一所右臨白馬潭潭之溪

無底傳云創湖之始邊塘屢崩百姓以白馬祭之因

以名水湖之南即江津也江南有上塘陽中三里隔

在湖南常有水患太守孔靈符過蠡山前湖以為埭

埭下開瀆直指南津又作水棧二所以舍此江得無

淹潰之害縣東有龍頭山山崖之間有石井冬夏常

冽清泉南帶長江東連上陂江之道南有曹娥碑娥

父盱迎濤溺死娥時年十四哀父尸不測宋本作乃

號踊江介因解衣投水祝曰若值父尸衣當沈若不

道衣當浮裁落僂沈娥遂於沈處赴水而死縣令度

尚使外甥邯鄲子禮為碑文以彰孝烈江濱有馬目

山洪濤一上波隱是山勢淪岫亭間歷數縣行者難

之縣東北上亦有孝子楊威母墓威少失父事母至

孝常與母入山采薪為虎所逼自計不能禦於是抱

母且號且行虎見其情遂俛耳舊本作而去自非誠

貫精微孰能理感於英獸矣又有吳瀆破山導源注

於胥江上虞江東逕周市而注永興地理志云縣有

仇亭柯水東入海仇亭在縣之東北一十里江北柯

水疑即江也又東北逕永興東與浙江合謂之浦陽

江地理志又云縣有蕭山潘水所出東入海又疑是



浦陽江之別名也自外無水以應之浙江又東注於海故山海經曰浙江在其東在閩西北入海韋昭以松江浙江浦陽江為三江

斤江水出交趾龍編縣東北至鬱林領方縣東注於鬱地理志云逕臨塵縣至領方縣注於鬱

容容夜繡湛乘牛渚須無無濡營進皇無地零侵黎侵黎水出廣州晉興郡郡以太康中分鬱林置得至臨塵入鬱

無會重瀨夫省無變由蒲王都融勇外此皆出自南郡西東東入於海漢地理志曰南郡有小水十六并行三十六水之名也

容容水在南垂名之以次轉北也若三十水從江已南至日南郡也

嵩高為中岳在潁川陽城縣西北

春秋說題辭曰陰含陽故石凝為山國語曰禹封九山山土之聚也爾雅曰山大而高曰崧合而言之為崧高分而名之為二室西南為少室東北為太室嵩高山記曰山下巖中有一石室云有自然經書自然飲食又云山有玉女臺言漢武帝見因以名臺紀異志嵩

山有玉女擣帛石立秋前一日中夜常聞杵聲

泰山為東岳在泰山博縣西北

岱宗也王者封禪於其山示增高也有金策玉檢之



事焉

霍山為南岳在廬江灄縣西南

天柱山也爾雅云大山宮小山曰霍開山圖曰其山上侵神氣下固竈泉

華山為西岳在弘農華陰縣西南

古文之惇物山也

禹貢云終南惇物至於鳥鼠按禹然西傾朱圉鳥鼠至於太華已記之矣漢書云惇物山垂山也豈垂華字相亂邪

雷首山在河東蒲阪縣東南

砥柱在河東大陽縣東河中

王屋山在河東垣曲縣東北也

昔黃帝受丹訣於是山也

太行山在河內野王縣西北

王烈得石髓處也

神仙傳王烈字長休邯鄲人嘗之太行山見山破石裂數百丈兩畔皆青石石中一穴有青泥流出如髓烈取泥試丸之須臾成石嚼之氣如糗米飯用攜少許示嵇叔夜

恒山為北岳在中山上油陽縣西北

碣石山在遼西臨渝縣南水中也

大禹鑿其石右夾而納河秦始皇漢武帝皆嘗登之海水西侵歲月逾甚而苞其山故言水中矣

析城山在河東濩澤縣西南

太岳山在河東永安縣

壺口山在河東北屈縣東南

龍門山在河東皮氏縣西



梁山在馮翊夏陽縣西北河上

荆山在馮翊懷德縣南

岐山在扶風美陽縣西北

關山在扶風汧縣之西也

禹貢無關山漢志扶風汧縣有吳山在西古文以為汧山

周禮雍州之鎮曰岳山鄭云吳岳也

隴山終南山惇物山在扶風武功縣西南也

頃山在隴西臨洮縣西南

頃讀曰傾舊作頃據漢志改

禹貢中條山也

禹貢西傾因桓是來馬融王肅禹貢說云岍為北條西傾中條嶓冢南條

凡三條也

嶓冢山在隴西氐道縣之南

南條山也

鳥鼠同穴山在隴西焉耆縣西南

鄭玄曰鳥鼠之山有鳥焉與鼠飛行而處之又有止

而同穴之山焉是二山也鳥名為鶖似鷄而黃黑色

鼠如家鼠而短尾穿地而共處鼠內而鳥外孔安國

曰共為雌雄杜彥達曰同穴止宿養子互相哺食長

大乃止張晏言不相為牝牡故因以名山

沈約宋書沙州甘谷

嶺北有雀鼠同穴或在山嶺或在平地雀色白鼠色黃地生黃紫花草便有雀鼠穴此雖非本注存之以

廣異聞

積石在隴西河關縣西南

山海經云山在鄧林東河所入也

都野澤在武威縣東北



縣在姑臧城北三百里東北即休屠澤也古文以為  
豬野也其水上承姑臧武始澤澤水二源東北流為  
一水姑臧縣故城西東北流水側有靈源池宋本作  
靈淵池  
王隱晉書曰漢末博士燉煌侯瑾善內學語弟子曰  
涼州城西泉水當竭有靈關其上至魏嘉平中武威  
太守條茂起學舍築闕於此泉太守填水造起門樓  
與學闕相望泉源徙發重導於斯故有靈淵之名也  
澤水又東北流逕馬城東城即休屠縣之故城也本  
匈奴休屠王都謂之馬城河又東北與橫水合水出  
姑臧城下武威郡涼州治地理風俗記曰漢武帝元  
朔三年改雍曰涼州以其金行土地寒涼故也遷於

冀晉徙治此王隱晉書曰涼州有龍形故曰臥龍城  
南北七里東西三里本匈奴所築也乃張氏之世居  
也又增築四城箱各千步東城殖園果命曰講武場  
北城殖園果命曰玄武圃皆有宮殿中城內作四時  
宮隨節游幸并舊城為五街衢相通二十二門大繕  
宮殿觀閣采綺妝飾擬中夏也其水側城北流注馬  
城河河水又東北清澗水入焉俗亦謂之為五澗水  
也水出姑臧城東而西北流注馬城河河水又與長  
泉水合水出姑臧東楛次縣王莽之播德也按漢地  
理志楛  
次縣屬武威郡孟康云楛音  
子如反次音咨舊本作楛誤西北歷黃沙阜而東北  
流注馬城河又東北逕宣威縣故城南又東北逕平



澤晏然二亭東又東北逕武威縣故城東漢武帝太  
初四年匈奴渾邪王殺休屠王以其衆置武威縣武  
威郡王莽更名張掖地理志曰谷水出姑臧南山北  
至武威入海居此水流兩分一水北入休屠澤俗謂  
之為西海一水又東逕一百五十里入豬野世謂之  
東海通謂之都野矣

合離山在酒泉會水縣東北

合黎山也

流沙地在張掖居延縣東北

居延澤在其縣故城東尚書所謂流沙者也形如月  
生五日也弱水入流沙流沙與水流行也亦言出鍾

山西行極崦嵫之山在西海郡北山有石赤白色以  
兩石相打則水潤打之不已潤盡則火出山石皆燄  
炎起數丈逕日不滅有大黑風自流沙出奄之乃滅  
其石如初言動火之事發疾經年故不敢輕近耳流  
沙又逕浮渚歷壑市之國又逕于鳥山之東朝雲國  
西歷崑山西南出於過瀛之山大荒西經云西南海  
之外流沙出焉逕夏后開開上三殞于天得九辯與  
九歌焉又歷負丘不死之西入於南海

據宋本  
補六字

三危山在燉煌縣南

山海經曰三危之山三青鳥居之是山也廣圓百里  
在鳥鼠山西即尚書所謂竄三苗於三危也春秋傳



曰允姓之姦居於瓜州瓜州地名也杜林曰燉煌古瓜州也州之貢物地出好瓜民因氏之瓜州之戎并於月氏者也漢武帝後元分酒泉置南七里有鳴沙山故亦曰沙州也

朱圉山在天水北冀縣南

即冀縣山有石鼓開山圖謂之天鼓山九州害起則鳴有常應又云石鼓山有石鼓於星為河鼓星動則石鼓鳴石鼓鳴則秦土有殃鳴淺殃萬物鳴深則殃君王矣

岷山在蜀郡湔氐道西

漢書以為瀆山者也

潘冢山在弘農盧氏縣南

是山也穀水出其北林也

荆山在南郡臨沮縣東北

東條山也

漢地理志云禹貢北條荆山在馬翊襄德縣南其南條荆山在南郡臨沮縣東北此

云東條所未詳也卞和得玉璞於是山楚王不理懷璧哭於

其下後玉人理之所謂和氏之玉焉

內方山在江夏竟陵縣東北

禹貢注章山也

大別山在廬江安豐縣西南

禹貢內方至於大別孔傳云二山在荆州漢所經也

荆州大別山在江夏郡此廬江大別疑非一山

外方山崧高是也



桐柏山在南陽平氏縣東南

陪尾山在江夏安陸縣東北

衡山在長沙湘南縣南

禹治洪水血馬祭衡山於是得金簡玉字之書按省玉字得通水理也

九江地在長沙下雋縣西北雲夢澤在南郡華容縣之

東東陵地在廬江金蘭縣西北前後漢志廬江郡無金蘭縣按漢志廬江郡注

云金蘭西北有東陵鄉水經三十二卷注中有金蘭縣

敷淺原地在豫章歷陵縣西彭蠡澤在豫章彭澤縣北尚書所謂彭蠡既豬陽鳥攸居也

中江在丹陽蕪湖縣南東至會稽陽羨縣入於海震澤

在吳縣南五十里北江在毗陵北界東入於海

澤陽山在下邳縣之西

羽山在東海祝其縣南也

縣即王莽之猶亭也尚書殛鯀於羽山謂是山也山西有羽淵禹父之所化其神為黃能以入淵矣故山海經曰洪水滔天鯀竊帝之息壤以堙水不待帝命帝令祝融殺鯀於羽郊者也

陶丘在濟陰定陶縣之西南

陶丘再成也

荷澤在定陶縣東雷澤在濟陰成陽縣西北河水在山

陽湖陸縣南蒙山在太山蒙陰縣西南大野澤在山陽



鉅野縣東北大邳在河南成臯縣北

爾雅曰山一成謂之邳然則大邳山名非地之名也

禹貢東過洛汭至於大伾鄭玄注云大伾在修武武德之界張楫云成臯縣山也臣瓚漢書注云修武武德無此山而成臯山又不一成今黎陽縣山臨河是大伾也

明都澤在梁郡睢陽縣東北益州沱水在蜀郡汶江縣

西南其一在邳縣西南皆還入江荊州沱水在南郡枝

江縣三澨地之南在邳縣之北沱當作沱漢志蜀郡汶

入江南郡枝江縣注江沱出西東入江邳縣誤漢志南郡有邳縣疑轉寫譌也

尚書曰導漢水過三澨地說曰沔水東行過三澨合

流觸大別山陂故馬融鄭玄王肅孔安國等咸以為

三澨水名也許慎言澨者埤增水邊土人所止也按

春秋左傳曰文公十有六年楚軍次於勾澨以伐諸

庸宣公四年楚令尹子越師於漳澨定公四年左司

馬戌敗吳師於雍澨昭公二十三年司馬蕞越澨於

蓬澨左傳作蕞澨服虔或謂之邑又謂之地京相璠曰杜

預亦云水際及邊地名也今南陽滎陽二縣之間滎

水之濱有南澨北澨矣而諸儒之論水陸相半又無

山源出處之所津途關路唯鄭玄及劉澂之言在竟

陵縣界經云邳縣北池然池流多矣池當作沱而論者疑

焉而不能辨其所在

右禹貢山水澤地所在凡六十



口禹貢山水經此故也凡六十

無所不指其故也

如謂其出於北極也然出於多矣水經而論皆疑

山脈出處之說事益關疑乎曠古及隆慶之言亦

水之出首南越北越矣而謂漸之論水則味半又無

確在云水漸又豈此也今南朝書謂二經之間

蓋越水漸也眼其地臨之也又臨之也京師番曰林

再及湖吳湖水取越湖公二十三平同焉蓋越湖

曹宣公四年接今年子越湖水乾越安公四年

水經卷四十

曰文公十平六年平楚軍交於公也



