

57

周禮 卅之卅一

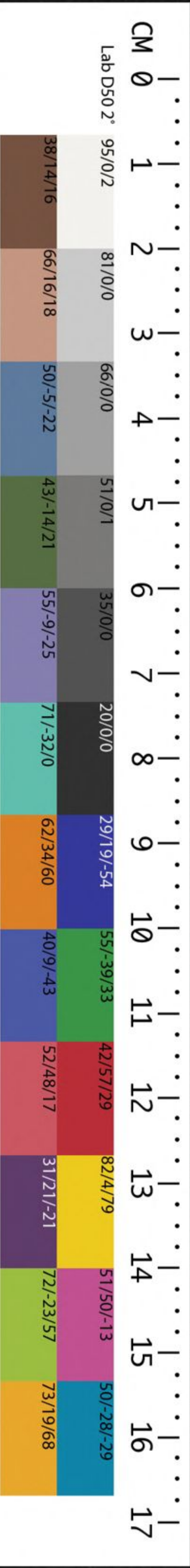
夏官司馬下

110 / 4120 A

THE CHINESE-JAPANESE LIBRARY
OF THE HARVARD-YENCHING INSTITUTE
AT HARVARD UNIVERSITY

SEP 9 1955

十三經註疏



Harvard College Library Imaging Services <http://imaging.harvard.edu>



禮記卷第三十



漢鄭氏註



唐賈參疏

哈佛大學哈佛燕京圖書館藏印

小司馬之職掌

此下字脫滅禮爛文闕漢興求之不

得遂無識其數者

此下至數者。釋曰鄭知脫

官小司徒春官小宗伯之等職掌下其文多矣凡小

祭祀之言皆是於下總結以此知此下脫滅禮爛文

闕也言脫滅者直據職掌下一經脫滅禮爛文闕者

以其下經簡札為韋編折爛闕落知漢興求之不得

者此闕與冬官所亡同日皆為遭暴秦燔滅典籍漢

興購求遺書不得也云遂無識其數者以其無文遂

無記識職掌凡小祭祀會同饗射師田喪紀掌其事

以下之數耳

如大司馬之灋

疏

凡小至之灋。釋曰云小祭祀已

大祭祀之等。大司馬之會同謂諸侯使卿大夫來

聘王使卿大夫與之會同言饗射師田皆是諸侯卿

大夫來聘五還使卿大夫與饗燕及射師田之法亦如

軍司馬○闕

與司馬○闕

行司馬○闕

疏

軍司馬與司馬行司馬。釋曰軍司馬

當上士八人行司馬當士十六人餘官皆無異

稱此獨有之者以軍事是重故特生別名此等皆與

司勳掌六鄉賞地之灋以等其功

疏

賞地賞田也在遠

郊之內屬六鄉焉等猶差也以功大小為差

疏

地至

為差。釋曰知賞地是賞田在遠郊之內者以載師

職云牛田賞田任遠郊之地故知也知屬六鄉者以

其遠郊內置六鄉故也云以功大小為差者以下文

疏

知以功大小為差

王功曰勳。輔成王業若周公。釋曰知據王業

者以其言王繼王身而言明據王之位業而說耳以

周公攝政相幼君致大平還政成王是輔成王業之

事故以周公託之但經之所云不得專國功曰功。註

為周公伊尹之等故皆云若此擬之耳。國功曰功。註

保全國家若伊尹。知保全國家若伊尹。釋曰鄭

而言故知是保全國家者也。以伊尹比之者以湯時

天下太平湯崩孫太甲即位不明政事伊尹為數篇

書以諫之諫既不入乃放之桐宮三年思民功曰庸

言之法施於民若后稷法施於民若后稷釋曰知其

棄為堯之功也以後法施於事功曰勞以勞定國若禹

哉庸亦功也以後法施於事功曰勞以勞定國若禹

民有功故以後法施於事功曰勞以勞定國若禹

定命禹治之手足崩厥三過門不入治功曰力制

法成治若咎繇咎音羔繇音遙制法成治若

其言治言力故知制法成治出其謀力按虞書帝謂

咎繇云蠻夷猾夏寇賊姦宄汝作士五刑有服是衆

理故以咎繇擬之戰功曰多註尅敵出奇若韓信

同勳

陳平司馬法曰上多前虜註尅敵至前虜釋曰

其言多是於衆之中比較多少之事故知是尅敵出

奇比彼為多者也漢之二將是尅敵出奇之人故以

擬之耳云司馬法曰上多前虜者彼亦是戰以功多

為上居於陳前虜獲俘囚故引以證多為戰功者也

此上六者皆對文為義若散文則通是以春秋左氏

云舍爵策勲彼戰還而飲至不云舍爵策多是通也

明堂位云周公為有勲勞於天凡有功者銘書於王

之大常祭於大烝司勳詔之銘之言名也生則書

于王旌以識其人與其功也死則於烝先王祭之詔

謂告其神以辭也盤庚告其卿大夫曰茲予大享于

先王爾祖其從與享之是也今漢祭功臣於廟庭識

音志盤步干凡有至詔之。釋曰凡有功謂上六

反與音預者故云凡以該之使司勳詔之者以

其司勳知功之有無大小故也詔之謂詔司常書之

又以辭使春官告神。銘之至廟庭。釋曰言生

則書於王旌以識其人與其功也者以王建大常故

云王旌必於王旌識功與人者王旌車上建之就旌

上書之欲取表顯示人故也引盤庚告其卿大夫者

盤庚殷王欲遷往亳殷臣民有不肯者故告之云我

不掩爾善所以者何茲予大享於先王之時爾祖其

從先王與在享祭之中況爾見在廟庭可知何不從

我遷乎引漢法欲見古者祭功臣在廟庭也必祭功

臣在冬之烝祭者烝者衆也冬時物成者衆故祭功

臣按彼書注以大享為烝嘗者此舉冬祭物成者衆

而言其嘗時亦祭之也或可周時直於烝時祭功臣

殷時烝嘗俱大司勳藏其貳貳猶副也功書藏

祭禮異故也於天府又副於此者以其主賞釋曰鄭知功書藏

於天府又副於此者以其主賞

於天府又副於此者以其主賞

於天府又副於此者以其主賞

凡有至詔之。釋曰凡有功謂上六

者故云凡以該之使司勳詔之者以

銘之至廟庭。釋曰言生

則書於王旌以識其人與其功也者以王建大常故

云王旌必於王旌識功與人者王旌車上建之就旌

上書之欲取表顯示人故也引盤庚告其卿大夫者

盤庚殷王欲遷往亳殷臣民有不肯者故告之云我

不掩爾善所以者何茲予大享於先王之時爾祖其

從先王與在享祭之中況爾見在廟庭可知何不從

我遷乎引漢法欲見古者祭功臣在廟庭也必祭功

臣在冬之烝祭者烝者衆也冬時物成者衆故祭功

臣按彼書注以大享為烝嘗者此舉冬祭物成者衆

而言其嘗時亦祭之也或可周時直於烝時祭功臣

殷時烝嘗俱大司勳藏其貳貳猶副也功書藏

祭禮異故也於天府又副於此者以其主賞釋曰鄭知功書藏

於天府又副於此者以其主賞

於天府又副於此者以其主賞

於天府又副於此者以其主賞

於天府又副於此者以其主賞

凡有至詔之。釋曰凡有功謂上六

者故云凡以該之使司勳詔之者以

銘之至廟庭。釋曰言生

則書於王旌以識其人與其功也者以王建大常故

云王旌必於王旌識功與人者王旌車上建之就旌

上書之欲取表顯示人故也引盤庚告其卿大夫者

盤庚殷王欲遷往亳殷臣民有不肯者故告之云我

不掩爾善所以者何茲予大享於先王之時爾祖其

從先王與在享祭之中況爾見在廟庭可知何不從

我遷乎引漢法欲見古者祭功臣在廟庭也必祭功

臣在冬之烝祭者烝者衆也冬時物成者衆故祭功

臣按彼書注以大享為烝嘗者此舉冬祭物成者衆

而言其嘗時亦祭之也或可周時直於烝時祭功臣

殷時烝嘗俱大司勳藏其貳貳猶副也功書藏

祭禮異故也於天府又副於此者以其主賞釋曰鄭知功書藏

於天府又副於此者以其主賞

於天府又副於此者以其主賞

於天府又副於此者以其主賞

於天府又副於此者以其主賞

凡有至詔之。釋曰凡有功謂上六

者故云凡以該之使司勳詔之者以

銘之至廟庭。釋曰言生

則書於王旌以識其人與其功也者以王建大常故

云王旌必於王旌識功與人者王旌車上建之就旌

上書之欲取表顯示人故也引盤庚告其卿大夫者

盤庚殷王欲遷往亳殷臣民有不肯者故告之云我

不掩爾善所以者何茲予大享於先王之時爾祖其

從先王與在享祭之中況爾見在廟庭可知何不從

我遷乎引漢法欲見古者祭功臣在廟庭也必祭功

臣在冬之烝祭者烝者衆也冬時物成者衆故祭功

臣按彼書注以大享為烝嘗者此舉冬祭物成者衆

而言其嘗時亦祭之也或可周時直於烝時祭功臣

殷時烝嘗俱大司勳藏其貳貳猶副也功書藏

祭禮異故也於天府又副於此者以其主賞釋曰鄭知功書藏

於天府又副於此者以其主賞

於天府又副於此者以其主賞

於天府又副於此者以其主賞

於天府又副於此者以其主賞

凡有至詔之。釋曰凡有功謂上六

者故云凡以該之使司勳詔之者以

銘之至廟庭。釋曰言生

則書於王旌以識其人與其功也者以王建大常故

云王旌必於王旌識功與人者王旌車上建之就旌

上書之欲取表顯示人故也引盤庚告其卿大夫者

盤庚殷王欲遷往亳殷臣民有不肯者故告之云我

不掩爾善所以者何茲予大享於先王之時爾祖其

從先王與在享祭之中況爾見在廟庭可知何不從

我遷乎引漢法欲見古者祭功臣在廟庭也必祭功

臣在冬之烝祭者烝者衆也冬時物成者衆故祭功

臣按彼書注以大享為烝嘗者此舉冬祭物成者衆

而言其嘗時亦祭之也或可周時直於烝時祭功臣

殷時烝嘗俱大司勳藏其貳貳猶副也功書藏

祭禮異故也於天府又副於此者以其主賞釋曰鄭知功書藏

於天府又副於此者以其主賞

於天府又副於此者以其主賞

於天府又副於此者以其主賞

於天府又副於此者以其主賞

物故鄭不從也。從鄭云賞地之稅參分計稅王食其一也。二全入於臣者采地之稅四之一與小國入天子同。今賞田三之一入天子一分入天子。與次國三之一入天子同。惟加田無國正。加田既賞之，又加賜以田，所以厚恩也。鄭司農云：正謂稅也。祿田亦有給公家之賦貢。若今時候國有司農少府錢穀矣，獨加賞之田無正耳。亦作征，注同本。惟加田無國正。釋曰：言無國征無稅入天子法。其民出稅入主，則有之，但加田未知所在，或可與賞田同處，以其仕田在近郊，加田在遠郊，可知也。田加田至正耳。釋曰：知加田既賞之，又加賜以田者，以其文承賞田之下，即云加田，故知賞田之外所加賜之田可知。先鄭云：祿田亦有給公家之賦貢。舉漢法：侯國有司農少府錢穀者，漢法：侯國有司農少府錢穀者，少府故舉以為況。祿田即采地之稅及賞田之等是。

也。加田是加恩厚，又不稅入。天子凡大夫士賜地，有四種：大夫已上有采家邑任，稱地之等是也。又有賞田，及加田載師，又有仕田及王制圭田，圭田即仕田。是有四種禮記王制云：大夫士有田，則祭無田，則薦少宰，特牲是大夫有田者。是知士亦有田之法也。

馬質掌管馬。馬量三物：一曰戎馬，二曰田馬，三曰駕馬。

皆有物賈。此三馬買以給官府之使，無種也。鄭司

農曰：皆有物賈，皆有物色及賈直。同種章勇反，下同。

馬質至物賈。釋曰：云馬質者，質平也。主平馬力及毛色與賈直之等。此三至賈直。釋曰：云

無種，買以給官府之使，無種者，馬有六種。此三者

馬道馬亦無種，不買之者，其種馬上善似母者，其齊馬道馬雖非上善似母者，亦容國家所蕃育，不買之。

也。網惡馬。

鄭司農云：網讀為以亢，其雖之亢書亦

或為亢亢，御也。禁也。禁去惡馬，不畜也。玄謂網以縻

索維網狎習之。本亦作禦。下同。去起呂反。下魚呂反。

同縻亡。音離。音司。至習之。釋曰：先鄭讀為以亢，其

皮言以亢其離是也。謂禁去惡馬，不畜後鄭不從者

此馬質所掌皆買之無種何有惡馬禁去之類故不

也。凡受馬於有司者書其齒毛與其賈。馬死則旬之

內更旬之外入馬耳。以其物更其外否。鄭司農云

更謂償也。玄謂旬之內死者償以齒毛與賈受之日

淺養之惡也。旬之外死入馬耳償以毛色。不以齒賈

任之過其任也。其外否者旬之外踰二十日而死不

任用非用者罪。內更音庚下及注同。鄭司至

曰後鄭云旬內死者償以齒毛與賈受之日淺養之

惡也者所受之馬謂給公家之使旬之內雖任之過

其任若養之善未能致死以旬之外死入馬耳償以毛

雖不重任亦能致死云旬之外死入馬耳償以毛色

不以齒賈任之過其任也者以其筋力既竭雖善養

之任載過多可以致死故云過其任也云其外否者

旬之外踰二十日死不用非用者罪者以其行使

故不償即見有二等之法下復云馬及行則以任齊

其行。識其所載輕重及道里齊其勞逸乃復用之

又互。復扶。識其至用之。釋曰：鄭知其所載輕

重及道里者以其經云馬及行明授行者

所載輕重及道里須齊勞逸也若有馬訟則聽之
乃復用之不得并其勞逸也
謂賣買之言相負
也禁原蠶者
原再也天文辰為馬蠶書蠶為龍精
月直大火則浴其種是蠶與馬同氣物莫能兩大禁
再蠶者為傷馬與傷于偽反為
馬者辰則大火房為天駟故云辰為馬云蠶書蠶為
龍精月值大火則浴其種者月值大火謂二月則浴
其種則內宰云仲春詔后帥外內命婦始蠶于北郊
是也若然祭義云大昕之朝奉種浴於川注云大昕
季春朔日之朝是建辰之月又浴之者蓋蠶將生重
浴之故彼下文即云桑於公桑之事是也云是蠶與
馬同氣者以其俱取大火是彼陳敬仲奔齊齊侯使
者此莊二十二年左傳云按

敬仲為卿敬仲其少也周史有以周易見陳侯者陳
侯使筮之遇觀之否曰是謂觀國之光利用賓于王
此其代陳有國乎不在此其在異國乎下云若在異
國必姜姓也姜大岳之後也山岳則配天物莫能兩
大陳衰此其昌乎引此者是無並大之義也云禁再
蠶者為傷馬與者二者既同氣不可兩大而禁再蠶
明恐傷馬無正文故云與以疑之也

量人掌建國之灋以分國為九州營國城郭宮室
市朝道巷門渠造都邑亦如之

法式若匠人職云分國定天下之國分也后君也言

君容王與諸侯同國分也扶問反

建國之法者以其建國當先知遠近廣長之數故也
云以分國為九州者分國謂分諸侯之國為九州假

令土廣萬里中國七千七百七十四九方千里者四十九其一為畿內其餘四十八州各得方千里者六是為九州也至於中平通夷狄七千中國為九州通夷狄五千中國三千計皆可知故分國為九州各圍限也各疆界故詩云帝命式於九圍是州各有圍限也云營國城郭者即匠人云營國方九里之類也云營國者謂若與命法公之宮方九百步天子千二百步之類也云量市朝道巷者謂若匠人云市朝一夫經塗九軌巷及門渠亦有尺數謂若門容二轍三個宮室市朝之等故云知之者謂造三等采地亦有城郭往耳。○**注**建立至諸侯。○**釋**曰云立國有舊法式若匠人職云者按匠人有營國方九里夏后氏世室及左祖右社而後市市朝一夫之等云分國定天下之國分也者以經云分國謂為諸侯國諸侯國有五也知非王后之宮者以其不得先言后故以云后君也云言君容王與諸侯者以其言分國是諸侯若云

王即不容諸侯故變王云后營軍之壘令量其市朝

州涂軍社之所里**注**軍壁曰壘鄭司農云量其市朝

州涂還市朝而為道也玄謂州一州之眾二千五百人為師每師一處市也朝也州也皆有道以相之軍

社社主在軍者里居也。涂本又作塗還營軍至

釋曰此為出軍之時所營量度之事。○**注**軍壁至居

也。○**釋**曰云軍壁曰壘者軍行之所擬停之處皆為

壘壁恐有非常故云軍壁曰壘也先鄭云量其市朝

州塗還市朝而為道也者先鄭意還市朝而為道不

必環遶為路也云軍社社主在軍者里居也者若在軍

不用命戮於社故將社之石主而行所居皆有步數

故職在邦國之地與天下之涂數皆書而藏之書

地謂方園山川之廣狹書涂謂支湊之遠近豆。湊七

疏之等故云書地謂方園山川之廣狹也云書涂謂

支湊之遠近者支謂支分湊謂臻湊凡祭祀饗賓制

道塗有支分及相臻湊遠近者也

其從獻脯燔之數量鄭司農云從獻者肉殺從酒

也玄謂燔從於獻酒之肉炙也數多少也量長短也

夜反。炙章凡祭至數量。釋曰云凡者以其天地宗廟

人上公三饗九獻之等饗賓獻有脯從若燕行獻賓

薦脯醢是也祭禮獻以燔從故摠之言也鄭司

至短也。釋曰先鄭云從獻者肉殺從酒也後鄭不

從者以肉殺從酒禮所不言按特牲少牢云主人獻

尸以肝從主婦獻尸以燔從故後鄭據此以為從獻

以燔詩云載燔載烈毛云傳火曰燔貫之加於火曰

烈燔雖不貫亦是炙肉故鄭云炙肉也云數多少也

量長短也者按儀禮脯十挺各長尺二寸是長

短燔之數掌喪祭奠窆之俎實窆亦有俎實謂所

量未聞

包遣奠士喪禮下篇曰藏苞筭於旁窆昌緇反

疏

疏

疏

疏

疏

疏

疏

疏

疏

疏

疏

疏

疏

疏

疏

疏

疏

疏

祭亦容攝祭鄭司農云畢讀如嫁娶之嫁畢器名明

堂位曰爵夏后氏以琖殷以畢周以爵玄謂畢讀如

嘏尸之嘏宰豕宰。畢古雅反劉依司農音嫁琖側

凡宰至飲之。釋曰云凡宰祭者豕宰攝祭非一

王祭亦容攝祭者義得兩金拊大宗伯云若王不與

祭祀則攝位注云王有故代行其祭事重掌者此據

宗伯亦有故則豕宰攝之先鄭云畢讀如嫁娶之嫁

直取音同引明堂位者證畢是器名周獻用王爵無

用畢故後鄭云畢讀如嘏尸之嘏讀從少軍尸嘏主

人郊特牲云嘏者長也大也謂使主人受長大之福

流已具於鬯人職但此有鬯字

者謂鬯人與量人歷皆飲之

子掌祭祀羞羊肆羊般肉豆注鄭司農云羞進也畢

肆體薦全烝也羊般體解節折也肉豆者切肉也玄

謂肆讀為鬻羊鬻者所謂豚解也。肆依注音鬻他

折之。鄭司至解也。釋曰先鄭云羊肆體薦全

舌反烝也者既不為豚解則先鄭讀為肆陳之肆

又為賜音也先鄭為體薦全烝後鄭不從者以此經

祭用羊是用大罕為宗廟之祭非祭天按外傳云禘

祭

堂

嘏

凡

王

祭

宗

直

用

人

流

者

子

肆

肆

折

舌

又

祭

九

堂

嘏

凡

王

祭

宗

直

用

人

流

者

子

肆

肆

折

舌

又

祭

尸乃有熟與大而掌珥于社稷祈于五祀
夫士不同也故書祀

作禩鄭司農云禩讀為祀書亦或為祀珥社稷以牲

頭祭也玄謂珥讀為岬祈或為刈刈岬者釁禮之事

也用毛牲曰刈羽牲曰岬岬刈社稷五祀謂始成其

宮兆時也春官肆師職祈或作畿秋官士師職曰凡

刈岬則奉大牲此刈岬正字與珥依注音岬而志

機禩音祀刈音機字書云劃也一日與故書至字

斷也或古愛反又公內反與音餘與釋曰先

鄭云耳以牲頭祭漢時祈禱有牲頭祭後鄭不從者

按禮記雜記釁廟之禮云門夾室用鷄其岬皆於屋

下岬既為釁禮此刈與岬連文則刈亦釁禮非祭

祀之法何得為牲頭祭乎是以後鄭為釁法解之玄

謂珥讀為岬祈或為刈者以釁法無取於玉珥及祈

禱之義故依士師曰岬為正也鄭知刈岬為釁禮之

事約雜記而知也云用毛牲曰刈羽牲曰岬者此相

對而言雜記廟用羊門用雞皆云岬散文通也知刈

岬是社稷五祀始成其宮兆時也者凡物須釁者皆

謂始成時是以雜記云廟成則釁之是也云春官肆

師職祈或作畿者鄭欲見字有參差非一之義云秋

官士師職曰凡刈岬則奉大牲此刈岬正字與者刈

從刃岬從血於義合凡沈辜侯禩飾其牲鄭司農

故以此為正字也云沈謂祭川爾雅曰祭川曰浮沈辜謂磔牲以祭也

云沈謂祭川爾雅曰祭川曰浮沈辜謂磔牲以祭也

月令曰九門磔禩以畢春氣侯禩者候四時惡氣禩

去之也侯禩如羊鄭司至之也釋曰先鄭

蓋按爾雅曰祭山曰疲懸祭川曰浮沈此浮沈之祭

當祭天之煙祭社之血亦謂鼓神節先鄭引月令季

春令者蓋辜是辜磔牲體之義鄭彼注九門者王之五門外有國門近郊門遠郊門闕門為九云侯禳者謂候四時惡氣禳除去之也

及祭器之屬雜記曰凡宗廟之器其名者成則釁之

以殺豚音家 **疏** 邦器至殺豚。釋曰鄭以軍器別

禮器者即射器之等樂器即鐘鼓之等祭器即簋豆

亦用此等所釁 **凡師田斬牲以左右狗陳** **疏** 示犯誓必

殺之後反 **疏** 凡師至狗陳。釋曰此即上文誓衆

祭祀贊羞受徹焉 **疏** 祭祀至徹焉。釋曰贊謂者

畢諸宰君婦廢徹之時則此官受之

羊人掌羊牲凡祭祀飾羔 **疏** 羔小羊也詩曰四之日其

蚤獻羔祭非 **疏** 羊人至飾羔。釋曰凡正祭皆用成

以鄭引詩為證云四之日者謂用建子為正至建卯

祭非而啓冰也祭祀割羊牲祭其首 **疏** 登升也升首於

室乃出冰也 **疏** 登升也升首於

陽也升首于室 **疏** 室者見郊特牲云用牲於庭升首

於室注云制祭之後升牲首於北牖下云報陽者首

為陽對足為陰祭祀之時三牲之首俱升此特言羊

者以其羊人所升不 **凡祈珥共其羊牲** **疏** 共猶給也

疏 凡祈至羊牲。釋曰大人共此云共羊 **賓客共**

其灋羊 **疏** 灋羊殽饗積膳之羊 **疏** 殽饗本又 **疏** 羊至

之羊。釋曰鄭知灋羊是為此等者以其言法即是依法度多少送於賓館及道路是以掌客致於賓館有上公殮五牢饗餼九牢及設膳大牢致於道路有五積之等其饗食及燕速賓自饌陳者不言之也

凡沈辜侯禳釁積共其羊牲。積故書為眡鄭司農

云眡讀為漬謂釁國寶漬軍器也玄謂積積柴禮祀

猶燎實柴。眡徐賜反與漬同。積故至實柴

從故書眡故讀從水漬後鄭不從漬軍器者以此羊人所共共小子職彼云釁邦器及軍器以此知不得

為漬軍器也後鄭云積積柴禮祀猶燎實柴歷言此三者以互而相通皆須積柴實牲幣煙氣上聞故也

但祭天用犢其日月已下有用羊者故我將詩云惟牛惟羊惟天其祐之彼亦據日月以下及配食者也

若牧人無牲則受布于司馬使其賈買牲而共之

布泉。音古。

司燿掌行火之政令四時變國火以救時疾。行猶用

也。變猶易也。鄭司農說以鄭子曰春取榆柳之火夏

取棗杏之火季夏取桑柘之火秋取柞楸之火冬取

槐檀之火。反又音由。司燿至時疾。釋曰云掌行

及季春出火等皆是也。云四時變國火以救時疾者

火雖是一四時以木為變所以禳去時氣之疾也。周

書不同者鄭子書出於周書其義是一故各引其一

季春出火民咸從之季秋內火民亦如之。火所以

用陶冶民隨國而為之鄭人鑄刑書火星未出而

火後有災鄭司農云以三月本時昏心星見于辰上

使民出火九月本黃昏心星伏在戌上使民內火故

春秋傳曰以出內火。見賢通反。鄭曰鄭知出火內火據

陶冶火者以其上經四時變國火據食火明此春秋

據陶冶故引春秋傳為證也云民隨國而為之者釋

民咸從之義云鄭人巳下按左氏昭六年三月鄭人

鑄刑書士文伯曰火見鄭其災乎火未出而作火六

月丙戌鄭災是其後有災昭十七年梓慎曰火出於

夏為三月於商為四月於周為五月夏數得天正先

鄭云三月本時昏心星見於辰上使民出火九月本

黃昏心星伏在戌上使民內火者心星則大火辰星

是也三月諸星復在本位心星本位在卯三月本之

昏心星始時未必出見卯南九月本始之黃昏心星

亦未必伏在戌上皆據月半後而言云春時則施火

秋傳曰以出內火者左氏傳襄公九年文時則施火

令。焚菜之時此又言施火令則不掌火禁故鄭

云焚菜之時其火禁者則宮正云春秋以木鐸脩火

禁注云火星以春出以秋入因天時而以戒司烜亦

其為明之功禮如祭饗。報其至祭饗。釋曰鄭

婦也則此祭燿謂。凡國失火野焚菜則有刑罰焉

祭先出火之人。野焚菜民擅放火謂在國中民失火有罰若今民

野焚菜民擅放火。野焚至放火釋曰國失火

失火有杖罰野焚菜有罰者大司馬仲春田獵云火

弊鄭云春田生用火因除陳生新則二月後擅放火

則有。罰也

罰也

則有

罰也

則有

罰也

則有

罰也

則有

罰也

則有

掌固掌脩城郭溝池樹渠之固。頒其士庶子及其衆庶

之守。註樹謂枳棘之屬有刺者也。衆庶民逸守固者

也。鄭司農說樹以國語曰城守之木於是乎用之。

居氏反刺亡賜反。疏掌固至之守。釋曰云掌

劉待禮反。待計反。疏城郭溝池者謂環城及郭

自溝池云樹渠者非直溝池有樹兼其餘渠上亦有

樹也。云之固者摠城郭已下數事皆是牢固之事也。

云頒其庶子者即宮伯所云士謂卿大夫士之適子

庶子其支庶被據宿衛王宮此掌固所頒亦據宿衛

王宮而言以其庶子不台城郭之處用之以掌固是

固守之官故華掌宿衛之事也。註樹謂至用之。

釋曰云衆庶民逸守固者也。者謂使守城郭之所及

要害之處也。先鄭引國語者按楚語云靈王爲章華

之臺伍舉諫爲臺榭云瘠瘠之地於是乎爲之城

守之木於是乎用之。是其事引之者證城有守法設

其飾器。註

兵甲之屬今城郭門之器亦然。

疏至亦然

釋曰鄭知經飾器是兵甲之屬者以其掌器是防
禦之器故知是兵甲之屬也。云今城郭門之器亦然
者漢時城郭門守器所飾亦若今城郭分其財用均
明傍所執矛戟皆有繡絲印之等是也。

其稍食。註

財用國以財所給守吏之用也。稍食祿廩

疏財用至祿廩。釋曰云財用者謂所用之財物
分與之明是以財所給守吏爲守事之用者也。云

稍食祿廩者所守之處守月給米廩與之故謂之稍食也。任

其萬民用其材器。註任謂以其任使之也。民之材器

其所用塹築及爲藩落。註塹七。疏任謂至藩落。

其所用塹築及爲藩落者對上文財用謂官之財物
此云民之材器明材是材木用爲楨幹以掘塹築作

所用及不築處即用料材凡守者受灋焉以通守政有為藩屏籬落以遮障也

移甲與其役財用唯是得通與國有司帥之以贊其

不足者註凡守者士庶子及他要害之守吏通守政

者兵甲役財難易多少轉移相給也其他非是不得

妄離部署國有司掌固也其移之者又與掌固帥致

之贊佐也凡守者劉收又反注凡守者下疏守至

佐也釋曰云凡守者士庶子及他要害之守吏者

此鄭還據上文士庶子及衆庶之守而言云他要害

者謂城郭所守是其常處除此有要害之處若殺畢

河漢要路之所皆為他要害也云通守政者兵甲役

財難易多少轉移相給者鄭據上文飾器而言變材

器言役材者欲見材器是民役之材非財用者云其

他非是不得妄離部署者此則釋經惟是得通書三

之言其餘非所通之外皆不得離其本處也

巡之夜亦如之巡行也行守者為衆庶之解惰行

下孟反下皆同為于偽反解佳賣反疏設法與所守之處非是掌固自

巡行也夜三擊以號戒註杜子春云讀擊為造次之造

謂擊鼓行夜戒守也春秋傳所謂實將趣者與趣與

造音相近故曰終夕與燎玄謂擊擊擊擊守鼓也三

巡之間又三擊擊擊音戚造七報反下同趣莊父

近附近之近疏夜三擊以號戒釋曰此乃掌固設

與燎音預疏法與所守之處言以號戒者使擊擊

有所以號呼使戒守耳註杜子至擊擊釋曰引

春秋者按昭二十年衛侯如死鳥齊侯使公孫青聘

衛賓將振注謂行夜不作趣者彼賈服讀字與子春
意異云故曰終夕與燦者亦是彼傳文後鄭以鑿擊
鑿警守鼓不從子春造音者以子春已上有注鑿讀
為憂戚之戚是戒守者使有憂戚故謂此鼓為鑿也

若造都邑則治其固與其守濶
注都邑亦為城郭。釋曰謂三等采地言亦為城郭者但戒守為城郭而言故亦如上王國然也

國都之竟有溝樹之固郊亦如之
注竟界也。境注及

下凡國至如之。釋曰此經為上經而設仍兼見
同統王國而言故國都雖效言之言王國及三等都邑
所在境界之上亦為溝樹以為阻固郊亦如之

有職焉
注職謂守與任

若據王國有近郊遠郊亦有溝遠樹以為固
民皆有職焉。釋曰此亦
其民皆職任使

若其民皆職任使
勞逸遞守也

若其民皆職任使
勞逸遞守也

漢
若有至因之。釋曰謂上諸有所造溝樹為因
之處值有山川之處則因之不須別造

川至河漢。釋曰般謂若般有二陵臯謂若東城臯
漢謂若楚謂齊云楚國漢水以為池河為四瀆之險
又齊西有濁河皆
因之為固可知

司險掌九州之圖以周知其山林川澤之阻而達其道

路
周猶徧也達道路者山林之阻則開鑿之川澤

之阻則橋梁之。音遍

國城郭則司險掌畿外阻固故云司險也。釋曰序官注
至梁之。釋曰云山林之阻則開鑿之者謂若禹鑿

龍門之類川澤之阻則橋梁之設國之五溝五涂而

者謂若十月輿梁成之類是也

樹之林以為阻固皆有守禁而達其道路
五溝遂

溝洫澮川也。五涂，經畛，涂道路也。樹之林，作藩落也。

○洫，況或反。澮，古。設國至道路。釋曰：此五溝五

外反。畛之忍反。田間五溝五塗，但溝塗所作隨所須

守禁則非。遂人田間五溝五塗，其溝上亦皆有

大小而為之。皆準約田間五溝五塗而言之也。○五溝

道路以相之。奏故以五溝五塗而言之也。○五溝

至落也。○釋曰：遂溝至道路皆遂人。文故遂人云。夫

間有遂遂。上有徑十夫有溝溝。上有畛百夫有洫。洫

上有塗千夫有澮澮。上有道萬夫有川。川上有路。是

也。國有故則藩塞阻路而止行者。以其屬守之。唯有

節者達之。國有故喪災及兵也。閉絕要害之道。備姦

寇也。○國有至達之。○釋曰：國有故之時，恐有姦寇

使司險之下，胥徒四十人之屬守其要者，其餘使其

地之民為守也。云有節者達之者，節謂道路用旌節

也。○有故至姦寇。○釋曰：鄭知有故是喪災及兵

者喪謂王喪災謂水火兵謂寇戎之等有故使守慎

惟此而已。故以此三事解之。

掌疆關

候人各掌其方之道治。與其禁令。以設候人。道治治

道也。國語曰：候不在竟，譏不居其方也。禁令備姦寇

也。以設候人者，選士卒以為之。詩云：彼候人兮，何戈

與祿。○治直吏反。注道治及下方治同。何，候人。至

與祿，胡我反。又音河。祿，都外反。劉曄律反。○候人，

釋曰：言各掌其方之道治。與其禁令，以設候人者，以

司流三

空不視塗膳宰不致餼司里不授館單子歸以告王
曰陳侯不有大各國必亡亡言譏者正謂陳侯不有大
各國必亡者也詩云彼侯人兮荷戈與被者荷揭也
殺謂受也引此二者證侯人在道之事鄭言侯人者
選士卒以為之者即徒百二十人若有方治則帥而
皆是甲士與步卒之內為之也

致于朝及歸送之于竟方治其方來治國事者也

春秋傳曰晉欒盈過周王使候人出諸轅轅是其送

之朝直達反轅方地至送之釋曰方治其方

決當決於王國或有國事須報在上皆是也引春秋

者按襄二十一年晉欒盈出奔楚過周周西鄙掠之

辭於行人曰天子陪臣敢布其死昔陪臣書能輸力

罪重於郊甸無所伏竄亡臣猶有所逃若棄書之力

於王室若不棄書之力亡臣猶有所逃若棄書之力

將歸死於尉氏惟大君命焉王使司徒禁掠樂民者

環人掌致師

致師者致其必戰之志古者將戰先使

勇力之士犯敵焉春秋傳曰楚許伯御欒伯攝叔為

右以致晉師許伯曰吾聞致師者御靡旌擊壘而還

樂伯曰吾聞致師者左射以蔽代御執轡御下擗馬

掉鞅而還攝叔曰吾聞致師者右入壘折馘執俘而

還皆行其所聞而復之鼓側留反劉子侯反擗音

反鞅於兩反折之設反音亮掉徒弔反又奴孝

犯敵焉者按文十二年秦伯伐晉秦人欲戰秦伯謂
士會曰若何而戰對曰若使輕者肆馬其可注云肆

歸所取焉使候出諸轅轅彼云
候鄭君以義言之故言候人也

突言使輕銳之兵往驅突晉軍隱九年北戎侵鄭公
子突曰使勇而無剛者掌寇而速去之注云勇則能
往無剛不恥退云春秋傳者宣十二年左氏傳晉楚
交戰楚許伯御樂伯已下謂凡平兵車之法射者在
左御者在中文盾在右敢矢之善者柶猶飾也掉猶
正也言折戟執俘者死者取左耳曰敵生者曰俘執
取之云皆行其所聞而復之者去時作言及至晉師
皆行其所聞之事而復及此亦勇而無剛之人引之
者證致師**察軍慝**慝陰姦也視軍中有為慝者則
執之得反**疏**察軍慝。釋曰彼莊二十五年左氏
氣則此隱亦是陰姦也欲陰私為姦**環四方之故**
取此軍之事往彼言之故察而執之**疏**御其至
郤其以事謀來侵伐者所謂折衝禦侮**疏**御其至
曰此則訓環為郤其以事謀來侵伐此國者也云
所謂折衝禦侮者謂彼國來衝能折服之彼國來輕

侮能禦之故巡邦國搏謀賊**疏**謀賊反問為國賊
云折衝禦侮又房布反劉音付**疏**謀賊至國賊。釋曰云
音博又房布反劉音付**疏**謀賊至國賊。釋曰云
內有謀賊博提取之言謀賊者謂問伺及於彼言之也此
謀賊即上軍慝之類**訟敵國**敵國兵來則往之與
彼據邦國故異言之**訟敵國**敵國兵來則往之與
訟曲直若齊國佐如師**疏**敵國至如師。釋曰云
伐齊晉師至袁婁齊侯使國佐致賂晉人不可曰必
以蕭同叔子為質而使齊之封內盡東其敵對曰蕭
同叔子非他寡君之母也若以匹敵則亦晉君之母
也今吾子布大命於諸侯而曰必質其母以為信其
若王命何又曰先王疆理天下物土之宜而布其利
下云今吾子疆理諸侯而曰盡東其敵而已惟吾子
戎車是利無顧土宜其無乃非先王之命也揚軍旅
乎晉於是退師是訟敵國之事故引為證也揚軍旅

為之威武以觀敵詩云維師尚父時維鷹揚

鷹揚。釋曰引詩者大雅文王詩言太公為大師可

尚可父武王伐紂之時大公奮其威武惟如鷹之揚

擊是揚威武降圍邑

故引為證也。圍邑欲降者受而降之春秋

傳曰齊人降鄆。鄆音章劉諸讓反。圍邑至降鄆

傳莊公三十年秋七月齊人降鄆鄆者何紀人之遺

邑也是紀入齊之時不俱至後乃降引之證降是圍

邑之事也。擊壺氏掌擊壺以令軍井擊轡以令舍擊畚以令糧

鄭司農云擊壺以令軍井謂為軍穿井井成擊壺縣

其上令軍中士衆皆望見知此下有井壺所以盛飲

故以壺表井擊轡以令舍亦縣轡于所當舍止之處

使軍望見知當舍止于此轡所以駕舍故以轡表舍

擊畚以令糧亦縣畚于所當稟假之處令軍望見知

當稟假于此下也畚所以盛糧之器故以畚表稟軍

中人多車騎雜會謹囂號令不能相聞故各以其物

為表省煩趨疾于事便也。畚音本為于偽反下為

呈反盛音成下同稟彼錦反劉方鳩反謹呼端

壺以序聚櫟凡喪縣壺以代哭者皆以水火守之分

以日夜

鄭司農云縣壺以為漏以序聚櫟以次更

聚擊櫟備守也玄謂擊櫟兩木相敲行夜時也代亦

更也禮未大斂代哭以水守壺者為沃漏也以火守

壺者夜則火視刻數也分以日夜者異晝夜漏也漏

之箭晝夜共百刻冬夏之間有長短焉大史立成法

有四十八箭。擊櫟音託更音庚下同敲苦交

司至八箭。釋曰先鄭云懸壺以為漏者謂懸壺於

上以水沃之入器中以沒刻為准法云擊櫟序

聚櫟以次更聚擊櫟備守也者先鄭意持更人擊櫟

玄謂擊櫟兩木相敲行夜時也者謂行夜者擊之

脩問氏掌比國中宿互櫟者先鄭云櫟謂行夜擊櫟

野蘆氏云若有賓客則今守塗地之人聚櫟之司農

云聚擊櫟以宿衛之也彼二注後鄭皆從先鄭及至

此注不從先鄭者以野蘆氏無夜行者宿人自繫故

後鄭從之此文與脩問氏同有行夜者故此不從先

鄭宿者自擊之是以宮正云文擊櫟而此之注云行

夜者所擊也云代亦更也禮未大斂代哭者未殯已

前無問尊卑皆哭不絕聲大斂之後乃更代而哭亦

使哭不絕聲大夫以官士親疏大哭人君尊又以壺

周禮

三

卷

周禮

三

卷

沒後五刻晝五十五刻夜四十五刻若夏至晝六十六刻通日未見日沒後五刻則晝六十五刻夜三十五刻一年通閏有三百六十五日四分日之一四時之間九日有餘校一刻為率云大史立成法有四十八箭者此據漢法而言則以器盛四十八箭箭各百刻以壺盛水懸於箭上節而下之水水淹一刻則為一刻四十八箭者蓋及冬則以火爨鼎水而沸之而沃取倍二十四氣也

之注

鄭司農云冬水凍漏不下故以火炊水沸以沃

之謂沃漏也

○ 釁七

疏

沃尸盥之沃謂沸水稍熱澆

沃壺中使下也

射人掌國之三公孤卿大夫之位三公北面孤東面卿大夫西面其摯三公執璧孤執皮帛卿執羔大夫鴈

位將射始入見君之位不言士者此與諸侯之賓射

士不與也燕禮曰公升卽位于席西鄉小臣納卿大夫

卿大夫皆入門右北面東上士位於西方東面北上大

射亦云則凡朝燕及射臣見于君之禮同○ 見君賢遍

音預鄉許亮反朝燕直

遙反下文及注皆同

射人至夫鴈○釋曰三公

之北面答君三公臣中最尊故屈之使北面答君之

義孤東面者西方者賓位以孤無職尊而賓客之故

在西也卿大夫西面者以其皆有職故在東在東近

君君主位也○位將至禮同○釋曰知位是將射

始入見君之位者此射人主論射事大射諸侯禮亦

然故知將射見君始入見君之位也云不言士此與

諸侯之賓射士不與也者無臣祭無所預不得自大

射得與君大射故司農云大射不言士也按下文士

狩侯二正則士得自行賓射不得與君賓射矣引燕
禮者欲見天子諸侯朝燕射三者位同之義云凡朝
燕及射臣見於君之禮同者以儀禮內諸侯有燕朝
及射朝不見正朝周禮內天子有射朝與正朝不見
燕朝諸侯射朝與燕朝位同則天子燕朝亦與射朝
位同則諸侯正朝亦與射朝位同是天子諸侯三朝
各自同故鄭引儀禮見諸侯在朝則皆北面詔相其
天子諸侯互見為義耳

瀼謂諸侯來朝而未歸王與之射於朝者皆北面從
三公位瀼其禮儀

相息亮反諸侯至其瀼。釋
三公位瀼其禮儀。下及相孤同。曰按司几筵云凡
封國命諸侯大饗射王立案前南鄉司服云享先公
饗射則驚冕鄭注云饗射饗食賓客與諸侯射也此
云王與之射言在朝當皮弁又何得有虞所以然者
彼二者據大射在宰故有著冕在袞之華也實射在
路門之外朝故與彼異也。謂諸侯至禮備。實射在
云從三公位者諸侯南而之尊故亟之從三公位也

云法其禮儀者謂在朝
進退周旋拱揖之儀也
若有國事則掌其戒令詔相

其事謂王有祭祀之事諸侯當助其薦獻者也戒

令告以齊與期。齊側
皆反

以其諸侯來朝未歸而有戒令詔相之事大宗伯祭

事皆云詔相故知是祭祀之事云戒令告以齊與期

者齊謂散齊**掌其治達**謂諸侯因與王射及助祭

期謂祭日也而有所治受而達之於王王有命又受而下之直吏治

反謂諸至下之。釋曰如鄭注意則治達之中
也**以射瀼治射儀王以六耦射三侯三獲三容樂以**

騶虞九節五正諸侯以四耦射二侯二獲二容樂以

狸首七節。三正。孤卿大夫以三耦射。一侯。一獲。一容。樂以采蘋五節。二正。士以三耦射。一侯。一獲。一容。樂以采芣五節。二正。射法。王射之禮。治射儀。謂肄之也。鄭司農云。三侯。虎熊豹也。容者。乏也。待獲者所蔽也。九節。析羽九重。設於長杠也。正。所射也。詩云。終日射侯。不出正兮。二侯。熊豹也。豢侯。豢者獸名也。獸有貙豨熊虎。玄謂三侯者。五正三正二正之侯也。二侯者。三正二正之侯也。一侯者。二正而已。此皆與賓射於朝之禮也。考工梓人職曰。張五采之侯。則遠國

遠國。謂諸侯來朝者也。五采之侯。卽五正之侯也。正之言正也。射者內志正。則能中焉。畫五正之侯。中朱次白。次蒼。次黃。玄居外。三正損玄黃。二正去白蒼。而畫以朱綠。其外之廣。皆居侯中。參分之一。中二尺。今儒家云。四尺曰正。二尺曰鵠。鵠乃用皮。其大如正。此說失之矣。大射禮。豨作干。讀如宜。豨宜獄之豨。豨胡犬也。士與士射。則以豨皮飾侯。下大夫也。大夫以上與賓射。飾侯以雲氣。用采各如其正。九節七節五節者。奏樂以爲射節之差。言節者。容侯道之數也。樂記

曰明乎其節之志不失其事則功成而德行立三。侯射

食亦反下及注射侯所射射牲射豕且音同三獲如字

劉胡伯反五正音征下及注同射豕五且音同三獲如字

同肆之劉餘二反音一音四九重直龍反且音同三獲如字

誅反下同言正音政下志正大射正同反且音同三獲如字

下又注射中中侯同夫白起呂反下去朴同上時掌反

反鵠古毒反下大夫戶嫁反天子同以以上時掌反

下同行下孟反朝射法至行立。釋曰此則實射在

有諸侯臣各在家與賓客射法各自有官掌王之射人

但作法與之耳首云射法者是人所掌王射之禮

言王射以別諸侯已下之射也云治射儀謂肆之也

者言治則非是王射之語謂若大宗伯云治其大禮

皆是習禮法故鄭云肆之肆則習也容儀禮大射容身

射之等云乏故云容者之也言容者極不唱獲者容身

於其中據人而言云之者矢至此之極不過獲者容身

說也云九節析羽九重設於長杠也若折羽九

重設於長杠即是在獲旌當與三獲三若折羽九

不在騶虞之下既在騶虞詩下明是歌之樂節依後鄭

者獸名也獸有羆豹也者後鄭亦不從也樂節依後鄭

玄謂三侯者五正三正二正一正之侯也皆獸類故樂言射之也

數同皆約大射云六侯九十糝侯七十軒侯五十而

也云一侯者二正而巳者據大夫士同也一侯二正五

云於境則虎中龍禮謂諸侯賓射之禮也者按鄉射記

有射國中其餘臣則否注云臣不習武事於君側則

皆與賓射於朝之禮者謂諸侯已下考工梓人職曰張

五采之天子朝行此賓射之禮也云考工梓人職曰張

先鄭以此五正之侯為虎豹熊羆但梓人有三等之侯云

張皮而棲鵠及司裘云虎侯熊侯豹侯皆大射之侯云

也梓人又云張五采之侯則遠國
皆賓射之侯也梓人又云張獸侯則王以息燕及鄉
射記云天子熊侯白質之等皆燕射之侯也三射各
有其侯而先鄭以皮侯釋正侯非也云正之言正也
射者內志正則能中焉者此意取義於射義司裘注
更有一釋正為鳥名解之也云畫五正之侯中朱已
下皆以相射為大向南為首故先畫朱知三正去玄
黃二正朱綠者皆依聘禮記繅藉而言三采者朱白
蒼二采者朱綠也云其外之廣皆居侯中參分之二
者此亦約梓人云參分其廣而鵠居一焉彼據大射
之侯若賓射之侯亦當參分其廣正居一焉九步者
者侯中丈八尺七十步者侯中丈四尺五尺五步者
中一丈也云今儒家云四尺曰正二尺曰鵠乃用
皮其大如正此說失之矣者賓射射正大射射鵠儒
家以正鵠為一解故鄭破之云鵠乃用皮其大如正
不得為一故云此說失之矣云大射禮射宜射者見
大射經作干侯彼注亦破從射云讀如宜射宜射
射者此讀與彼音同云射胡犬也者謂胡地之野犬

云士與士射則以豸皮飾侯下大夫也大夫以上與
賓射飾侯以雲氣知義如此者此賓射正用二采而
言豸侯明於兩畔以豸皮飾之故得豸侯之名知大
夫已上用雲氣者鄉射記云凡畫者冊質注云賓射
之侯燕射之侯皆畫雲氣於側以為飾必先以冊采
其地是賓射大夫已上皆畫雲氣其大射之侯兩畔
飾以皮故鄭直言賓射燕射云用采各如其正者其
側之飾采之數各如正之多少也云九節七節五節
者奏樂以為射節之差者九節先以聽尊者先聽多卑
者三節先以聽五節者一節先以聽尊者先聽多卑
者少為差皆留四節以乘矢拾發云言節者容侯道
之數者謂若九節者侯道九十弓七節者侯道七十
弓五節者侯道五十弓也云樂記曰明乎其節之志
不失其事則功成德行立者證侯道遠近亦為節也
此射義文云若王大射則狸步張三侯
樂記者誤也若王大射則狸步張三侯
狸步謂一舉足為一步於今為半步玄謂狸善搏者

後以矢行告于公下曰留上曰揚左右曰方杜子春說以矢行告告白射事于王王則執矢也杜子春說

不與禮經合疑非是也卒卒取矢謂射卒射人令當

取矢者使取矢也玄謂令去侯者命負侯者去侯也

鄉射曰司馬命獲者執旌以負侯卒子恤疏主射

矢。釋曰此文承賓射大射之下則王射射人皆令去侯立於後以矢行告卒令取矢。鄭司至負侯

。釋曰先鄭云射人主令人去侯所者不辨其去侯之人故後鄭增成其義其負侯之人是服不氏也又

引鄉射直云司馬命負侯不言官者大夫士家無服不氏家臣為之故也天子射人無其事故引大射

之等為祭侯則為位註祭侯獻服不服不以祭侯為證也

位為服不受獻之位也大射曰服不侯西北三步北

面拜受爵疏祭侯至受爵。釋曰按大射禮使服

北北面服不氏於位受得獻訖乃於侯所與大史數

射中註射中數射者中侯之筭也大射曰司射適階

西釋弓去扑襲進由中東立于中南北面視筭所主

反注同扑普卜反劉疏射中至視筭。釋曰數筭

方講反說文父互反疏大史數之射人但視之耳故

引大射為證大射諸侯禮謂之司射天子謂之射人

司射恒執張弓揖扑但令將視數薄故適階西釋去

之法儀也疏射正至儀也。釋曰射之威儀乃是

禮之正故名射儀為射正也司馬所主

禮之正故名射儀為射正也司馬所主

禮之正故名射儀為射正也司馬所主

射儀謂若命去侯命取矢棄矢之等祭祀則贊射牲皆當佐之言治者亦謂預習之類也

相孤卿大夫之瀆儀 烝嘗之禮有射豕者國語曰

帝郊之事天子必自射其牲今立秋有驅劉云

朱反一 烝嘗至劉云。釋曰鄭知烝嘗之禮有音如字 射豕者據乎烝嘗禮而知云國語曰帝郊

之事天子必自射其牲者據祭天之時牲則續也若然宗廟之祭秋冬則射之春夏否也祭天則四時常

射天尊故也是以司弓矢共王射牲之弓矢此射人贊射牲也諸侯已下則不射楚語云劉羊擊豕而已

云今立秋有驅劉云者漢時苑中有驅劉即爾雅驅似狸劉殺也云立秋驅殺物引之者證烝嘗在秋有

射牲順時 會同朝覲作大夫介凡有爵者 作讀如

作止爵之作諸侯來至王使公卿有事焉則作大夫

使之介也有爵者命士以上不使賤者。反注及下同

會同至爵者。釋曰作使也有會同朝覲王使公卿有事於會同則射人使大夫為上介使凡有爵

者命士以上為眾介也。作讀至賤者。釋曰鄭讀作如作止爵之作者讀從特牲少牢三獻作止爵

按彼主人主婦二獻尸訖賓長為三獻尸爵止鄭注云欲神惠之均於室中使主人主婦致爵訖三獻則

賓長也賓長作起前所止之爵使 大師令有爵者尸飲之讀從者取動作使之義也

乘王之倅車 倅車戎車之副。劉倉愛反 倅車戎

車之副。釋曰大師謂王出征伐王乘戎路副車十

二乘皆從王行則使有爵者命士已上乘之知倅車戎車之副者戎僕云掌王倅

從 作者選使從王見諸侯。反注同 倅 有大賓客則作卿大夫

從 作者選使從王見諸侯。反注同 倅 有大賓客則作卿大夫

曰大賓客不言會同則是秋冬觀遇并戒大史及大

夫介註戒戒其當行者觀禮曰諸公奉篋服加命書

于其上升自西階東面大史氏右註戒戒至氏右

有命使三公命諸侯及衣服就館賜之時則射人戒

大史及大夫與諸公為介註引觀禮者證王使諸公

就館賜侯氏之法云大史氏右者謂於西階東面之

時大史在公之右命侯氏也是以公羊傳曰命者何

加我服錫也大喪與僕人遷尸作卿大夫掌事比其廬

者何賜也不敬者苛罰之僕人大僕也僕人與射人俱掌王

之朝位也王崩小斂大斂遷尸于室堂朝之象也檀

弓曰扶君卜人師扶右射人扶左君薨以是舉苛謂

詰問之何反朝直遙反下皆同大喪至罰之

事者謂王喪宜各有職掌比其廬者謂若宮正所云

親者貴者君廬當此本其服親疏及貴賤註僕人

至問之釋曰知僕人大僕也者見大僕掌內朝射

人掌正朝掌事是同周禮又更無僕人職故知是大

僕是以鄭云僕人與射人俱掌王之朝位也云王崩

小斂大斂遷尸於室堂者始死於北墉下遷尸於南

墉下又云小斂於戶內是遷尸於室小斂訖又遷尸於西

階以外又遷尸大斂於堂也云朝之象也引檀弓者證射人與僕人君之

朝之故云朝之象也引檀弓者證射人與僕人君之

疾薨皆是二人之事彼鄭服不氏掌養猛獸而教擾之猛獸虎豹熊羆之屬擾

馴也教習使之馴服王者之教無不服劉音饒羆彼

皮反馴似遵音胥。釋曰：猛獸至不服。釋曰：猛獸云之屬。

馴之象天下皆服王者兼有豺狼貔貅之等故云之屬教。凡祭祀共猛獸謂中膳羞者。

獸人冬獻狼春秋傳曰熊蹯不熟煩掌也。謂中膳羞者。

釋曰：上云養猛獸則猛獸皆養之。此言祭祀所共。

據堪食者故鄭云謂中膳羞中膳羞唯有熊狼故引。

獻人與春秋為證按內則亦云狼膾膏可食也春秋。

傳者宣公二年晉靈公之時宰夫師熊蹯不熟殺之。

趙盾諫之是也。賓客之事則抗皮鄭司農云謂賓客來朝。

聘布皮帛者服不氏主舉藏之抗讀為亢其雖之亢。

玄謂抗者若聘禮曰有司二人舉皮以東抗注亢。

劉公禮鄭司至以東。釋曰：朝聘布皮帛者按聘。

郎反禮行享禮之時皮帛布於庭使服不氏舉皮。

以東抗即舉也故引為證也讀為亢其雖之亢者讀。

從僖二十八年城濮之戰子犯云背惠食言以亢其。

籛引之者取亢舉之義也後鄭引聘禮射則贊張侯。

者增成先鄭義二人者即服不氏也。射則贊張侯。

以旌居之而待獲贊佐也大射禮曰命量人巾車。

張三侯杜子春云待當為持書亦或為持之讀為置。

之之乏持獲者所蔽玄謂持獲待射者中舉旌以獲。

中如字劉居證服不氏佐量人巾車張侯之事。

射鳥氏掌射鳥鳥謂中膳羞者鳧鴈鴝鴒之屬。

射鳥氏掌射鳥鳥謂中膳羞者鳧鴈鴝鴒之屬。

反下射鳥同鳥音扶鳥謂至之屬。釋曰：知中

鶉音保鶉于苗反祭此鳥為鳥不中膳羞則歐之此

經直云射鳥明是中膳羞者也鄭知鳥鴈鶉鶉者內

則云舒鳥翠鴈腎鶉鶉此等去翠腎胖是祭祀以

可膳羞者也云之屬者兼有雉鶉鶉之等也祭祀以

弓矢歐鳥凡賓客會同軍旅亦如之鳥為善鈔

盜便汗人又初交反便婢面反劉符緇反祭祀

之禮釋曰：賓客會同歐鳥為效以其會同皆有盟誼

之禮禮也射則取矢矢在侯高則以并夾取之鄭司農云

主射則射鳥氏主取其矢矢在侯高者矢著侯高人

手不能及則以并夾取之并夾鉞箭具夾讀為甲故

司弓矢職曰大射燕射共弓矢拜夾畧反鉞箭其炎

反云或作鈔疏一審雖有六耦二耦射皆三番第

第二第三皆眾耦共射皆釋獲有取天之法先鄭引

也司弓矢職直有大射燕射不言賓射亦同大射燕射

羅氏掌羅鳥鳥註鳥謂卑居鵲之屬又卑音匹疏註鳥

之屬釋曰：鄭知鳥卑居者見小并詩云并彼譽斯

取飛得提注云譽卑居卑居雅鳥云鵲者即山鵲卑

居之類云之屬也蜡則作羅襦註作猶用也鄭司農云

蜡謂十二月大祭萬物也郊特牲曰天子大蜡謂歲

十二月合聚萬物而索饗之襦細密之羅襦讀為縞

有衣衾之縞玄謂蜡建亥之月此時火伏蟄者畢矣
豺既祭獸可以羅網圍取禽也王制曰豺祭獸然後
田又曰昆蟲已蟄可以火田今俗放火張羅其遺教
。禱女俱反或音須注縞同索疏注作猶至遺教。
色曰反衾居反字又作絮疏叙曰先鄭所云其
義得矣後鄭增成之言蜡者自取當蜡之日得用細
密之網羅取禽獸故後鄭云此時火伏十月之月火
星已伏在戌將蟄者畢矣引王制者證十月月之月
得火田有張羅之事云今俗放火張羅其遺教者漢
之俗向在上放火於下張羅丞之以取禽獸是
周禮之遺教則知周時亦上放火下張羅也
羅春鳥獻鳩以養國老行羽物註春鳥蟄而始出者
若今南郡黃雀之屬是時鷹化為鳩鳩與春鳥變舊

春新宜以養老助生氣行謂賦賜。中**疏**春鳥至
曰此文仲春行羽物按司裘職云仲秋獻良裘王乃
行羽物彼注云仲秋鳩化為鷹仲春鷹化為鳩順其
始殺與其將止而大斑羽物若然則一年二時行羽
物但彼注云此羽物小鳥鶉雀之屬鷹所擊者此注
云春鳥若今南郡黃雀之屬
不同者各舉一邊互見其義

掌畜掌養鳥而阜蕃教擾之。註阜猶盛也蕃蕃息也鳥

之可養使盛大蕃息者謂鷺鷥之屬。鷺五何反鷺音

木疏阜猶至之屬。釋曰云鳥之可養使盛大蕃

焉祭祀共卵鳥。註其卵可薦之鳥。作祭音卵**疏**其

薦之鳥。釋曰還謂上經**歲時貢鳥物**。註鴉鴈之屬

以四時來疏者所畜非貢物故以野鳥為貢者也釋曰不言鷩鷩也

膳獻之鳥註雉及鷓鴣之屬鷓音如

釋曰此言甚膳而獻者惟有此等是以內則及公食大夫上大夫二十豆有雉兔鷓鴣之屬者更有餘也

也鳥

不同皆各擇其類五其義春鳥春今商周黃雀之屬大張雉及鷓鴣之屬雉音如鷓鴣之屬鷓音如鷩鷩之屬鷩音如鷮鷮之屬鷮音如鷮鷮之屬鷮音如鷮鷮之屬鷮音如

周禮言山老第三十一

漢鄭氏註

唐賈公彥疏

百官司馬下

司士掌群臣之版以治其政令歲登下其損益之數辨

其年歲與其貴賤周知邦國都家縣鄙之數卿大夫

士庶子之數損益謂用功過黜陟者縣鄙鄉遂之

屬故書版為班鄭司農云班書或為版版名籍音版

司士至之數釋曰云掌羣臣之版者謂畿內朝廷及鄉遂都鄙羣臣名籍云以治其政令者即損

益之數辨其年歲貴賤之等是也云歲登下其損益
之數者三年黜陟者是也云辨其年歲者知羣臣
任及年齒多少也云與其實職者大夫已上貴士已
下賤也云周知邦國都家者邦國謂大夫已上七百
十三國也都家謂天子畿內三等采地大都小都宗
邑是也先邦國後都家者尊諸侯故也亦如大宰云
布治于邦國都鄙亦先邦國也縣鄙者謂去王國百
里外六遂之中也言六鄉者舉遠以包近云卿大夫
夫士者即謂朝廷及邦國都家縣鄙之臣數總言之
也云士庶子者亦如宮伯卿大夫之子謂適子庶子
其支庶宿衛王宮者也云之數者邦國以下摠結之
也○**國**損益至名籍○**釋**曰云損益謂用功過黜陟
者即三年大比以功過黜陟者也云縣鄙鄉遂之屬
者縣鄙屬遂故謂之屬其中兼鄉中州黨故鄉遂
並言**以詔王治****詔**告王所當進退○**治**直吏反
王所當進退○**釋**曰知詔王治是告王所當進退者
司士掌羣臣之數只為賞罰進退以勗勵之故知告

王治唯謂進退之也**以德詔爵以功詔祿以能詔事以久實食**
德謂賢者食稍食也賢者既爵乃祿之能者事成

乃食之王制曰司馬辨論官材論進士之賢者以告
於王而定其論論定然後官之任官然後爵之位定

然後祿之○**類**反下同又如字任音士**疏**以德至實

云以德詔爵以功詔祿者據賢者試功之後其德堪
用乃詔王授之以正爵有功乃詔王授之以正祿也
云以能詔事以久實食者實定也據能者先試之以
事事成乃定以稍食其能堪用乃後亦詔授之以正
爵祿○**類**德謂至祿之○**釋**曰云德謂賢者即大司
徒云以鄉三物教萬民而賓興之云德謂賢者即大
六藝有六德六行即為賢者有六藝即為能者鄉大
夫云三年則大比而興賢者能者鄭云賢者有德行

者能者有道藝者云食稍食也者月給食不併給故
云稍食也云賢者既爵乃祿之者以經先云以德詔
爵後云詔祿也云能者事成乃食之者以經先云詔
事矣乃定之以爵也此二者互見其事自古以事任
之者皆試乃爵之則賢者有先試之以事乃後詔爵
能者既試有功亦授之以爵所以賢者先言正爵能
者先言試事者欲見尊敬賢者故先言正爵卑退能
者先言試事故鄭云賢者既爵乃祿之能者事成乃
食之也引王制者欲見能者須試乃授正爵之義云
辨論官材者司馬使司士分辦其論官其材之濩云
論進士之賢者以告於王而定其論者云進士者謂
學中之造士業成可進受官爵升之於司馬則曰進
士司馬乃試論量考知賢者告王乃定其論云論定
然後官之者謂試官也云任官然後爵之者謂正爵
也云位定然後祿之者謂正爵也惟賜無常註賜多少由
祿也此即先試乃爵之事也疏賜多至常品釋曰按司
王不如祿食有常品疏賜凡賞無常輕重視功

謂有勲勞據功大小與之賞此不據功但特王有恩
而賜之故多由王不由功大小也云不如祿食有
常品者按王制下士視上農夫食九人中士倍下士
上士倍中士大夫倍上士之等是祿有常品上云以
又奠食稍食亦正朝儀之位辨其貴賤之等王南鄉
月月有常品也註此王日視朝事於路門
三公北面東上孤東面北上卿大夫西面北上王族
故士虎士在路門之右南面東上大僕大右大僕從
者在路門之左南面西上註此王日視朝事於路門

外之位王族故士故為士晚退留宿衛者未嘗仕雖
同族不得在王宮大右司右也大僕從者小臣祭僕
御僕隸僕○正朝直遙反註下皆同後內朝外朝朝
聘朝覲視朝朝位之類倣此以意求之鄉

許亮反下註同大音泰下
做此宿音夙劉息就反
上不據陰陽左右也
王曰視朝事於路門外之位者對彼大僕職路寢庭
有燕朝朝士職庫門外有外朝而言也但彼外朝斷
獄弊訟弁三詢之朝有諸侯在焉諸侯既在西方右
九棘之下孤避之在東方羣臣之位西面也其餘三
公卿大夫等仍與此位同也云王族故士故為士者
此云故為士對新升試士未得正爵者為新士不得
留宿衛也云晚退留宿衛者宿衛之人皆不得與凡
平羣臣同時出故云晚退留宿衛必知此故士是宿
衛者以其與虎士同位是宿衛者也云未常仕雖同
族不得在王宮者以經稱王族故士明未仕者不得
在王宮也知六右是司右者按司右掌羣右此云大
右是右中之六明是司右也知大僕從是小臣祭僕
之等者以其云大僕從者謂從大僕按大僕職下
有小臣祭僕御僕隸僕
等皆是小臣已下者也
司士擯
註 詔王出揖公卿大

夫以下朝者
擯必
註 詔王至朝者
朝者以其王迎諸侯為擯是大宗伯及小行人律師
之等非司士之職此文云公卿大夫上等朝事下
文云王揖此中間云司士孤卿特揖大夫以其等旅
擯明為詔王出揖之事也
揖士旁三揖王還揖門左揖門右
註 特揖一一揖之

旅衆也大夫爵同者衆揖之公及孤卿大夫始入門
右皆北面東上士揖之乃就位羣士及故士大僕之
屬發在其位羣士位東面王西南鄉而揖之三揖者
士有上中下王揖之皆遂適既復位鄭司農云卿大
夫士皆君之所揖禮春秋傳所謂三揖在下
七旬反

下音 面其特揖至在下。釋曰：此皆先入應門，右北

其大夫已上皆待王揖乃就位也。云：特揖一揖之

者對旅揖衆揖之也。孤得揖乃就西方，東面位。卿得

揖乃就東方，西面位。大夫得揖乃就西方，東面位。云：

大夫爵同者衆揖之者，序官有中大夫，下同。得一大夫無問

多少，但爵同者衆揖之者，爵同中大夫，下同。得一大夫無問

下大夫同得一揖，故云：爵同者衆揖之也。云：公及孤

燕禮，大夫始入門，右皆北面，東上者。此王臣無正文約

揖乃就位，士發在其位，故知王臣亦然。是以鄭云：王

揖之乃就位，羣士及故士，大僕之屬發在其位者。若

在外朝，士從東方，西面也。云：羣士位，鄭知羣士位，東面。王西南鄉

而揖之者，但上經不見羣士位，鄭知羣士位，東面。王西南鄉

亦約燕禮，大射諸侯之，士西廂東面，而知且約故士

虎士宿衛者，門西南面，明士不宿衛者，東面。可知位

既東面，明知旁三揖者，西南鄉揖之。云：三揖者，士有

上中下者，序官文既有三等，故旁三揖耳。按禮器有

以少為貴者，諸侯視朝，大夫特士旅之。此云：大夫旅

與彼不同者，彼諸侯臣少，大夫與卿同。特揖士乃旅

揖之，此天子臣多，故大夫亦旅揖。亦是少為貴也。云：王揖之皆遠，迺者約鄉常而。知云：既復位者，謂得揖乃皆復位也。若然，士交別三公位，及此經不言三公直言孤，卿者亦舉輕以明重。孤卿尚特揖，明三公亦特揖，可知。故不見三公也。先鄭引春秋者，哀二年左氏傳：初，衛侯遊於郊，子南僕公曰：余無子，將立女。不對他日，又謂之對曰：郢不足，以辱社稷。君其改圖。君夫人在堂，三揖在下。若命祇辱，註云：三揖，卿大夫士引之者，證所大僕前。前正王視朝之位。疏：前至之位。○釋曰：鄭知前謂前正王視朝之位者，以大僕職云：王視朝則前正位而退入，亦如之。上文引大僕位在國左南面，今云：前明從本。王入內朝，皆退。王入路門也。王入路門內朝，朝者皆退，反其官府治

處也。王之外朝則朝士掌焉。玉藻曰：朝服以日視朝。於內朝朝辨色始入。君日出而視之，退適路寢聽政。使人視大夫，大夫退，然後適小寢，謂諸侯也。王日視

朝皮弁服，其禮則同。王入至則同。釋曰：王視

其羣臣等各退，向治事之處云。王之外朝則朝士掌焉。者鄭欲見天子諸侯皆有三朝之意。玉藻諸侯禮

云：朝于內朝者謂路門外朝為內朝，對臯門內應門外朝為外朝。路通寢庭，朝為三朝。故朝士職注云：周

天子諸侯皆三朝。外朝一內朝二也。云：王日視朝，皮弁服者司服職云：對諸侯視朝，朝服則玄冠緇布衣

素裳，緇帶，素鞵也。云：其禮則同者，天子諸侯視朝，朝服則玄冠緇布衣，素裳，緇帶，素鞵也。云：其禮則同者，天子諸侯視朝，朝服則玄冠緇布衣

凡其戒令。國中城中。國中之士治者謂朝廷之

及六卿之臣皆是所有治功善惡皆掌之以擬黜陟。此城中士則卿大夫摠皆號為士。若齊多士，文王以寧之類，但比同士。既摠屬則此一職士者皆臣。摠號惟有作事適四方使為介士者是也。士不言卿大夫故引石尚證。又作六軍之掌摠士者膳其摠。士是甲士自餘皆臣之摠號耳。掌摠士者膳其摠。摠士告見初為士者於王也。鄭司農云：膳其摠者，王

食其所執羔鴈之摠。玄謂膳者入於王之膳人。賢通見

反食如字。摠音嗣。摠士至膳人。釋曰：此云士亦是卿

者於王也者謂初得命為卿大夫士云。摠士告見初為士。士摠相之使得見王也。先鄭云：膳其摠者，王食其所

執羔鴈之摠後鄭增成其義也。云：膳者入於王之膳人故其職云：凡祭祀致福受而膳之以摠見者亦如

之是。凡祭祀掌士之戒令，詔相其瀆事及賜爵呼昭也。

穆而進之。賜爵神惠及下也。此所賜王之子姓兄

弟祭統曰凡賜爵昭為一穆為一昭與昭齒穆與穆

齒凡羣有司皆以齒此之謂長幼有序。昭。相息亮反

同長丁。凡祭至進之。釋曰云凡祭祀皆掌其齊戒告

文反。今者謂羣臣有事於祭祀皆掌其齊戒告

令也。云詔相其慶事者謂告語并賓相其行禮之事

云及賜爵者謂祭末旅酬無算爵之時皆有酒爵賜

及之皆以昭穆為序也。賜爵至序也。釋曰鄭

知賜爵神惠及下者祭統云祭有十倫之義凡賜爵

昭為一穆為一。是神惠及下也。云此所賜王之子姓

兄弟者以其呼昭穆而進之云昭穆明非異姓是同

姓可知。姓生也。子之所生則孫及兄弟皆有昭穆別

祭統是諸侯灋明天子亦然。凡言昭穆在助祭之中

者皆在東階之前。南陳假令祖行為昭子行為穆。祭

行還為昭曾孫行還為穆。就昭穆之中皆年長者

上年幼者在。帥其屬而割牲羞俎豆。割牲制體也

下。故云齒也。帥其至俎豆。釋曰此割牲兼羞俎豆不

羞進也。言祭祀享食之事則凡有割牲及進俎豆

者皆為之。割牲至進也。釋曰言割牲制體也

長

長

弟祭統曰凡賜爵昭為一穆為一昭與昭齒穆與穆

齒凡羣有司皆以齒此之謂長幼有序。昭。相息亮反

同長丁。凡祭至進之。釋曰云凡祭祀皆掌其齊戒告

文反。今者謂羣臣有事於祭祀皆掌其齊戒告

令也。云詔相其慶事者謂告語并賓相其行禮之事

云及賜爵者謂祭末旅酬無算爵之時皆有酒爵賜

及之皆以昭穆為序也。賜爵至序也。釋曰鄭

知賜爵神惠及下者祭統云祭有十倫之義凡賜爵

昭為一穆為一。是神惠及下也。云此所賜王之子姓

兄弟者以其呼昭穆而進之云昭穆明非異姓是同

姓可知。姓生也。子之所生則孫及兄弟皆有昭穆別

祭統是諸侯灋明天子亦然。凡言昭穆在助祭之中

者皆在東階之前。南陳假令祖行為昭子行為穆。祭

行還為昭曾孫行還為穆。就昭穆之中皆年長者

上年幼者在。帥其屬而割牲羞俎豆。割牲制體也

下。故云齒也。帥其至俎豆。釋曰此割牲兼羞俎豆不

羞進也。言祭祀享食之事則凡有割牲及進俎豆

者皆為之。割牲至進也。釋曰言割牲制體也

長

長

長

長

長

長

長

長

長

長

長

長

長

長

長

長

長

長

長

尚來歸脈。

命使同介音戒。脹上軫反。士使至。

曰云士使謂自以王命使也者此即行夫職云美惡

而無禮者即有使士持使灋即使士與行夫等共行

是以引石尚之事為詔云介大夫之介也者謂聘禮

大夫為次介其餘皆士介天子使大夫下聘諸侯亦

使士為介若使卿大夫則射人作之故射人云有大

賓客作卿大夫從註云作者使從王見諸侯彼雖不

云會同明會同亦與賓客同可知也春秋者左氏公

羊皆有其事故公羊云石尚者何天子之士也註云

天子上士以**大喪作士掌事**。事謂奠斂之屬。力。斂。

名氏通是也。反。斂。事謂奠斂之屬。釋曰始死則有奠及至小

等皆是未葬已前無尸不忍異於生皆稱奠葬後又

日中而虞有尸即謂之為祭此經直云事不云祭祀

明據奠斂**作六軍之士執披**。作謂使之也棺柩車

之屬也。

者扶持棺險者也天子旁十二諸侯旁八大夫六士

四。玄謂結披必當棺束於束繫紐天子諸侯戴柩三

束大夫士二束喪大記曰君纁披六大夫披四前纁

後玄士二披用纁人君禮文欲其數多圍數兩旁言

六耳其實旁三。反註同。云六軍之士者即六鄉

之民以其鄉出一軍六鄉故名六軍之士也但鄭以

天子千人而云六軍者以天子千人出自六軍故號

六軍之士非謂執披有七萬五千人也云披柩車行

所以披持棺者柩車則蜃車云披者車兩旁使人持

之若四馬六轡然故名持棺者為披也云有紐以結

之謂之戴者喪大記云纁戴者是也先鄭云披者扶

持棺險者也者先鄭意蠶車行恐逢道險者有頌覆
故云扶持棺險也云天子旁十二諸侯旁八大夫六
士四者無所依據從鄭不從玄謂結披必當棺束於
束繫紐者謂蠶車兩旁皆有柳材其棺皆以物束之
故云天子諸侯戴柩三束大夫士二束彼喪大記不
言天子此言者欲見天子無文約與諸侯同也謂之
戴者彼大記註云戴之言值也所以連繫棺束與柳
材使相植因而結前後披也披結於紐故引喪大記
君纁披六已下其蠶車柳材與中央棺束數等入君
三大夫士二大記云君纁披六大夫四披者皆是禮
文故圍數兩傍言六言四也士禮小無文故據一
而言二若然大夫亦圍數兩傍言四直云人君者據
尊者而凡士之有守者令哭無去守守官不可空
也守劉守文也守官不可空也釋曰此文承
反下皆同也守官不可空也釋曰此文承
有使役守當雖同為天子斬衰不國有故則致士而
可廢事空官故令哭不得去守也

頌其守 故非喪則兵災 故非喪則兵災 釋曰此文承
言大喪明此是 凡邦國三歲則稽士任而進退其爵
兵災非喪也 凡邦國三歲則稽士任而進退其爵

祿 任其所掌治 任其所掌治 釋曰此言稽
大夫士總曰士也據其所任治而進退其爵祿但諸
侯之臣進退應是諸侯當國為之今於天子司士而
言者但司士作羣與之使諸侯
自黜陟耳非謂司士自黜陟也

諸子掌國子之倅掌其戒令與其教治辨其等正其位

註 故書倅為卒鄭司農云卒讀如物有副倅之倅國
子謂諸侯卿大夫士之子也燕義曰古者周天子之

官有庶子官與周官諸子職同文玄謂四民之業而

士者亦世焉。國子者是公卿大夫士之副貳。戒令致

於天子之事。教治脩德學道也。位朝位。治直吏反註

同大子音諸子至其位。釋曰云掌國子之倅者

泰下註同倅謂副代父則國子為副代父者也。

士之子也者王制云王大子王子羣后之大夫

夫元士之適子皆造焉則王大子王子亦曰國子不

言者彼不據諸子職而言故合有王大子王子亦以

四術成之故文王世子成王猶在學學君臣父子長

幼之禮也此據諸子主國子致與天子使用故不得

通王大子王子也引燕義云古者周天子之官有庶

子官與周官諸子職同文者彼燕義本釋燕禮之事

但燕禮有庶子執燭及獻庶子之文更不見餘義故

記人欲釋燕禮庶子之義故取天子諸子職解庶

子諸庶俱訓為衆天子之諸侯諸侯之庶子皆掌卿

大夫士之適子適子衆多故云諸或言庶諸庶通名

故天子諸子為庶子也玄謂四民之業而士者亦世

焉者此齊語桓公謂管仲曰成民之事若何管仲對

曰民無使雜處公曰處士農工商若何管仲曰昔者

聖王之處士就開燕處工就官府處商就市井處農

就田野少而習焉其心安焉桓公曰士之子相為士

農之子相為農工之子相為工商之子相為商是四

民之業為世也引之者見士之子亦入倅色也。按王

制大夫不世今亦有倅入世者以大夫有功德亦得

倅七內反

治直吏反

注

也

也

也

也

也

也

也

也

也

也

也

也

也

也

也

也

也

也

司馬弗正註軍彙百人為卒五人為伍弗不也國子

屬太子司馬雖有軍士不賦之及卒子忽反前後註

國正疏國有至弗正釋曰云大事下有兵甲之事

同疏則此大事謂祭祀也故左氏傳云國之大事

在祀與戎此經二事當之也註軍彙至賦之釋

曰軍彙從五人為伍至萬二千五百人為軍有六節

今註直云百人與五人略舉之耳云不賦凡國正弗

之解經正為賦稅謂不賦田稅泉稅者也疏正謂禮

及疏凡國正謂鄉遂之中所有甸徒力征之等並不及

也疏大祭祀正六牲之體註正謂禮載之疏正謂禮

曰按特牲少牢後鼎入陳即有一人鼎中七出牲體

一人在鼎西北面載之於俎既言正六牲之體明是

此二凡樂事正舞位授舞器註位侑處疏位侑處

事也疏凡樂事者則諸作樂有舞之處皆使正舞人八八六

十四人之位并授舞者之器六舞則授羽龠武舞授

干戚之等云位侑處者即謂天子大喪正羣子之服

八侑諸公六侑諸侯四侑之等也疏從於王疏從於王

位會同賓客作羣子從註從於王疏從於王

子之服位者位謂在殯宮外內哭位也正其服者公

卿大夫之子謂王斬衰與父同故雜記大夫之子得

行大夫禮故也云會同賓客作羣凡國之政事國子

存遊倅使之脩德學道春合諸學秋合諸射以攷其

藝而進退之註遊倅倅之未仕者學大學也射射宮

也王制曰春秋教以禮樂冬夏教以詩書王太子王

子羣后之太子卿大夫元士之適子國之俊選皆造

焉。適丁。凡國至退之。釋曰云凡國之政事者
遊倅使之脩德學道者謂國有事時此國子存遊暇
無事之倅中使脩德學道二事也云春合諸學合者
謂於大學之中使之學也云秋合射者使在射宮習
射也云以考其藝者考較才藝長短云而進退之者
才藝長進與官爵才藝短者退之使更服膺受業也
。云游游是游暇亦是未仕之稱云學大學也者周禮
若言異代之學則舉其學名即成均瞽宗之類今此
直言學明是周之大學也周禮云大學在國中即夏
后氏東序在王宮之左也云射射宮也者射義云已
射於澤然後射於射宮射宮即國之小學在西郊則
虞庠是也王制曰春秋教以禮樂冬夏教以詩書者
按彼鄭註云春夏陽也詩樂者聲聲亦陽也秋冬陰
也書禮者事事亦陰也因時順氣於功易成也云王
天子王子羣后之天子卿大夫元士之適子國之後
選皆造焉者若王之子得適庶俱在學若羣后畿內

司

右掌羣右之政令

司

羣右戎右齊右道右

司

皆反

適子也引之者證貴賤皆在教列也
諸侯已下則庶子賤不得在學故皆云

右兼田凡軍旅會同合其車之卒伍而比其乘屬其
右等也

右合比屬謂次第相安習也車亦有卒伍

志反註

同乘繩證反屬音燭註皆屬同

三者皆合車之卒伍云合比屬謂次第相安習也者

皆謂教習使安隱也云軍亦有卒伍者按宣十二年

重故百二十五乘為編又云以百二十五乘為伍註伍
是其車之卒伍也凡國之勇力之士能用五兵者屬

焉。掌其政令。**註**勇力之士屬焉者。選右當於中。司馬

夔曰。弓矢圍。戈矛守。戈戟助。凡五兵長以衛短。短以

救長。**音殊**。馬者選右當於中者。但車右須得勇力

之士。若選右不於中。何因屬司右。故鄭為此釋也。引

司馬夔曰。弓矢圍者。圍城時也。戈矛守者。守城時也。

戈戟助者。謂圍守皆用戈戟助之云。凡五兵長以衛

短。短以救長者。圍守者以弓矢為長。故云長以衛短。短以救

長。使力相得也。此五兵據勇力之士所用。下註車之五

兵。則無弓矢而有夷矛是也。

虎賁氏掌先後王而趨以卒伍。**註**王出將虎賁士居前

後。雖羣行亦有局分。**音賁**。奔劉方問反。先悉薦反。

後。戶豆反。又皆如字。將子匠反。

分扶。虎賁至卒伍。釋曰。鄭云。王出將虎賁士居

問反。前後雖羣行亦有局分者。以經云。卒伍則是

五人為伍。百人為卒。又按序官云。虎賁氏下大夫。二

人中。士十有二人。府二人。史八人。胥八十人。虎士八

百人。是其雖羣行亦軍旅會同。亦如之。舍則守王閑

有局分。置卒伍是也。**註**舍。王出所止宿處。閑。柱。桓。

柱。薄禮反。桓。戶故反。舍。王

王在國則守王宮。**註**為周衛。外守王閑。為周衛。明

在國亦為國有大故則守王門。大喪亦如之。**註**非常

之難。要在門。旦反。難。乃。謂兵災大喪。謂王喪二者皆

是
備故云要在門也
及葬從遣車而哭
遣車王之魂

魄所馮依
從才用反下并節服氏
依○遣車至馮

車者將葬盛所苞遣奠送者之車其車內既皆有牲

體故云王之魂魄所馮依遣車多少之數天子無文

按雜記云遣車視年具鄭註云多寡各如所苞遣奠

牲體之數按檀弓云國君七個遣車七乘大夫五個

遣車五乘鄭云諸侯不以命數喪數略也士無遣車

大夫五乘諸侯七乘天子宜九乘故鄭註雜記云天

子大牢苞九個遣車九乘苞肉皆取大遣奠之牲體

天子大牢外更用馬牲皆前脰拆取臂臠後脰拆取

胙肩斷各九個皆細適四方使則從士大夫
虎士

分其體以充數也
從使者
註及下同
疏
有下
諸侯灋大行人所云

歲編問之等
使虎賁從行也
則
若道路不通有徵事則奉書以使

於四方
不通逢兵寇若泥水奉書徵師役也春秋

隱公七年冬我伐凡伯于楚丘以歸
歸○不通至以

奉書徵師役也者若兵寇則徵師若泥水則徵役引

春秋者按左氏傳云初我往朝周周大夫皆發禮禮

我惟凡伯不禮焉後凡伯至魯我則要而伐

之故云我伐凡伯於楚丘以歸是其事也

旅賁氏掌執戈盾夾王車而趨左八人右八人車止則

持輪
夾王車者其下士也下士十有六人中士為

之帥焉
○盾常準反又音允夾古
○來王至帥焉

車是下士十六人者見序官云旅賁氏中士二人下

士十有六人此經左右十六人故知是旅賁氏之下
士也中士是官
凡祭祀會同賓客則服而趨
服而

趨夾王車趨也。會同賓客王亦齊服。服袞冕則此士之齊服。服玄端。是夾王車者約上文夾王車而趨

故知也。云會同賓客王亦齊服。服冕者見下文節。服氏云掌祭祀廟觀袞冕。鄭云從王服朝觀服袞冕則會同賓客亦服袞冕。故觀禮天子袞冕負黼袞是也。云則此士之齊服。服玄端者若士助祭服爵弁此為

會同故齊。喪紀則衰葛執戈盾。葛葛經武士尚輕。衰七。衰斬衰麻經至葬乃服葛。今王始死即服雷反。武。軍旅則介而趨。介被甲。被皮偽反。

葛故云武。軍旅則介而趨。介被甲。被皮偽反。被甲。釋曰在軍為甲士著甲餘有不甲。但此旅賁勇士衛王故被甲而趨也。

節服氏掌祭祀朝覲袞冕六人維王之太常服袞冕

者從王服也。維維之以縷。王旌十二旒。兩兩以縷綴

連旁三人持之。禮天子旌曳地。鄭司農云維持之

其節服氏者世能節王之衣服。明節服所服與王同。故云從王服也。云維維之以縷者以其言維維是連綴之名。故知用縷連綴之也。云王旌十二旒者巾車

云王路建大常十有二旒。經云六人維之。明一畔有三人。三人維六旒。故知兩兩以縷連旁三人持之。云禮天子旌曳地者。禮緯文引之者。諸侯則曰入其服。若不遣維持之。則旒曳地故也。

亦從尸服也。裘大裘也。凡尸服卒者之止服。從車從

尸車送逆之。往來春秋傳曰。晉祀夏郊。董伯為尸。亦從尸服也。裘大裘也。凡尸服卒者之止服。從車從尸車送逆之。往來春秋傳曰。晉祀夏郊。董伯為尸。

諸侯至從車。釋曰依禮緯舍文嘉云天子旌九
十二旒曳地諸侯七旒九旒齊軫大夫五旒五旒齊
較士三旒三旒齊首彼或異代灋故旒不依命數周
之諸侯之旌皆交龍為之上公九旒侯伯則七旒子
男則五旒今摠云四人則不得兩兩維之但一畔有
二人分而維之見威儀耳云其服亦如之者節服氏
之服亦與諸侯同諸侯惟得祭宗廟服玄冕節服氏
冕其餘諸侯惟得祭宗廟服玄冕節服氏皆與君問
服故云其服亦如之。喪冕至為尸。釋曰尸服
與士同大裘即服氏亦大裘故二人皆裘冕執戈送
逆尸云從車者送逆皆從尸車後云凡尸服卒者之
上服者按士虞記云尸服卒者之上服註云上服如
特牲士玄端也不以爵弁服為上者祭於君之服非
所以自配鬼神彼據臣卒者上服以家祭上服不言
用助祭服此據王自然用卒者家祭上服
服大裘也引春秋傳者是外傳晉語文

方相氏掌蒙熊皮黃金四目玄衣朱裳執戈揚盾帥百

棘而時難以索室毆疫。蒙冒也。冒熊皮者以驚毆

疫癘之鬼。如今懸頭也。時難四時作。方相氏以難卻

凶惡也。月令季冬命國難索瘦也。難起俱反。魁音欺

疏。有三時難。是以月令季春云命國難以季春日歷

大梁有大陵。積尸之氣與民為厲。命有國者難仲秋

云天子乃難。時于建酉亦有。大陵積尸之氣。此月難

陽氣陽氣至此不止。害將及人。惟天子得難。諸侯亦

不得。季冬云。乃命有司大難。言大則及民庶亦難。惟

有此三時難。鄭云四時者。雖三時亦得。云四時摠言
之也。若然。此經所難。據十二月大難而言。是以鄭引
季冬為證也。黨鄉人以難郊。特牲云。鄉大喪先。舊註
人。禘亦皆據。十二月民庶得難而言也。大喪先。舊註
葬使之道。音。先。匱。悉。薦。反。下。同。疏。喪。所。多。有。凶。邪。故。使

之導也。及墓入壙以戈擊四隅。斨方良。壙穿地中也。

方良罔兩也。天子之椁柏黃腸為裏而表以石焉。國

語曰木石之怪夔罔兩。音罔下音兩。註同。又音曠。方良上

夔求。入壙無取於方良之義。故也。云天子之椁柏

黃腸為裏而表以石焉者。欲見有罔兩之義。故引漢

禮為證。又檀弓云天子柏椁以端長六尺。言椁柏則

亦取柏之心。黃腸為椁之裏。故漢依而用之。而表之

以石。古雖無言。漢亦依古而來。蓋周時亦表以石。故

有罔兩也。云國語者。按國語水之怪龍罔象。士之怪夔罔兩。則知方良當為罔兩也。

大僕掌正王之服位。出入王之大命。服王舉動所當

衣也。位立處也。出大命王之教也。入大命羣臣所奏

行。服王至奏行。釋曰云服王舉動所當衣也。者謂王吉服有九。隨事舉動而衣。大僕親近王

所當掌御王之衣服及位處。恐其不正。故皆正之也。云位立處也者。王之起居無常。或起居行事之時多

以立為正。故以立處言之也。云出大命王之教也者。一曰萬幾有其出者。皆是王之教也。云入大命羣臣

奉行者。謂羣臣奉行王命。報奏者。皆是也。掌諸侯之復逆。鄭司農云。復

謂奏事也。逆謂受下奏。鄭司農云。諸臣之復。萬民

之逆。先鄭云。復請也。逆迎受王命者。玄謂復之言。報

也。反也。反報於王。謂朝廷奏事自下而上。曰逆。逆謂

上書先鄭彼註。與此不同者。先鄭兩解。故彼後鄭不

從至此。註先鄭於義是。故後鄭從之。此說先鄭云。復

謂奏事。即彼後鄭云。復謂朝廷奏事。一也。此先鄭云。逆謂受下奏。即彼後鄭云。自下而上。曰逆。謂上書亦

也。王既朝則前正位而退。入亦如之。前正位而退。

道王王既立退居路門左待朝畢釋曰云前正

位而退道王王既立退居路門之左待朝畢者此即

上進前正位訖還退在本位故云退居路門左也云

待朝畢者欲入亦如之王退入路寢聽事時亦前正

王位却建路鼓于大寢之門外而掌其政釋曰大寢路

寢也其門外則內朝之中如今宮殿端門下矣政鼓

節與早晏釋曰大寢至早晏。釋曰此鼓所用或擊

枉也故建之於正朝之處云其門外則內朝之中者按

在路寢門外正朝之處云其門外則內朝之中者按

玉藻云視朝於內朝羣臣辨色始入彼諸侯禮天子

亦然若據文王世子亦得謂之外朝故文王世子云

其朝於公內朝臣有貴者以齒其在外朝則以官彼

以路門外為外朝者對路寢庭朝為外朝其實彼外

朝亦內朝耳以其天子諸侯皆內朝二外朝一既以

以三槐九棘朝為外朝一明此內二者皆內朝也

待達窮者與遽令聞鼓聲則速逆御僕與御庶子釋曰

鄭司農云窮謂窮寃失職則來擊此鼓以達於王若

今時上變事擊鼓矣遽傳也若今時驛馬軍書當急

聞者亦擊此鼓令聞此鼓聲則速逆御僕與御庶子

也大僕主令此二官使速逆窮遽者玄謂窮達者謂

司寇之屬朝士掌以肺石達窮民聽其辭以告於王

遽令郵驛上下程品御僕御庶子直事鼓所者大僕

聞鼓聲則速逆此二官當受其事以聞釋曰遽其據反

寮於元反上

未

變時掌反傳張戀反下文同急聞如字
劉音問肺芳廢反遽令力呈反郵音尤
云以待者大僕在王所恒於路寢之中若有窮者及
遽令二者來擊此鼓其御僕御庶子直在鼓所者則
入告大僕迎此二官以所告之事白王故云聞鼓聲
則速逆御庶子也。鄭司至以開。釋曰先鄭以
令字下讀為句云大僕主合此二官使速逆窮遽二
者後鄭不從者若使御僕御庶子迎窮與遽則二官
自白士不告于大僕事何得在大僕職乎者以是故
後鄭以為之僕聽其辭自白王後鄭以達窮是朝士
者以其朝士職有在肺石達窮民窮民先在肺石朝
士達之乃得擊鼓故本之也知御僕御庶子直事鼓
所者見御僕云以序守路鼓云御庶子者蓋以御祭
僕有下士十二人分之為御庶子摠名曰御僕也祭
祀賓客喪紀正王之服位詔濩儀贊王牲事
也牲事殺割也載之屬。疏。詔告至之屬。釋曰經
也。牲事殺割也。載之屬。疏。三事皆有濩度威儀故。

大僕告之云牲事殺割者言殺據祭祀之時王親自
射牲故司弓矢云其王射牲之弓矢。註云射牲示親
殺殺牲非尊者所親惟射為可殺時大僕及射人大
宰等皆贊之國語云禘郊之事天子必親自射牲彼
據祭天司弓矢云凡祭祀言凡語廣則祭社稷宗廟
亦射牲也知有割牲者郊特牲云君肉袒親割敬也
註云割解牲體禮器云君親割牲夫人薦酒註云親
割謂進牲執體時祭統亦云君執鸞刀蓋齊彼據諸
侯明天子亦然云也載者按易震卦象云震驚百里
不喪匕鬯註云雷發聲百里者諸侯之象人君於祭
祀之禮匕牲鬯而已其餘不親彼諸侯親匕明天
子亦然是以大僕得有贊牲之事少牢不親匕下人
者士卑不嫌也。王出入則自左馭而前驅。前驅
如今道引也道而居左自馭不參乘辟王也亦有車
右焉。乘繩證反辟。前驅至右焉。釋曰云王
音避劉符亦反。出入者謂朝覲會同并凡祭

祀巡狩征伐皆是六僕則在車左不敢使人馭自馭而前驅也若使人馭馭在中央身無事居左大尊故自馭也知亦有車右者以車右恐車傾覆凡軍旅田備非常雖無尊者亦宜有車右勇力者也

役贊王鼓

注

王通鼓佐擊其餘面

注

凡軍至王鼓。釋曰軍旅謂征

伐田役謂田獵王者親鼓故太僕贊之。王通至餘面。釋曰云王通鼓者謂王親將軍衆待王擊乃

擊之謂若鼓入云金鐸通鼓之類也云佐擊其餘面者按大司馬云王執路鼓路鼓四面鼓將居鼓下則

前面不得擊之惟有三面今之此大僕佐擊一面或右亦云贊王鼓則亦擊一面通王自擊一面是三面

也若然王與御者并戎右已有三人今更有大僕則駟乘按文十一年侯叔夏御莊叔縣房甥爲右富父

終甥駟乘彼註云駟乘四人共車與此同也 **救日月亦如之** **注** 日月至不

春秋傳曰非日月之眚不鼓

注 青色。景反

注

鼓。釋曰云

亦如之者大僕亦贊王鼓佐擊其餘面但日食陰侵

陽當與鼓神祀同用雷鼓也若然月食當用靈鼓但

春秋記日食不記月者以日食陰侵陽象臣侵若非

常故記之月食陽侵陰象君侵臣故不記此云救日

月食時亦擊鼓救可知云春秋者左氏莊二十五年

日有食之鼓用牲於社彼傳鼓與牲並譏之以彼傳

云惟正月之朔慝未作日有食之於是乎用幣于社

伐鼓于朝若然惟四月正陽之月乃擊鼓彼四月不

合擊鼓之月天災有幣無牲故亦譏之也彼傳又云秋大水鼓用牲于門亦非常傳曰非日月之眚不鼓若然此言爲秋大小擊鼓而故引之者 **大喪始崩戒** 欲見日月食時皆合擊鼓與此文同也 **鼓傳達于四方** **注** 亦如之 **注** 戒鼓擊鼓以警衆也故書戒爲駭鄭司農云之謂葬下棺也春秋傳所謂日中而墮禮記謂之封皆葬下棺也音相似之讀如慶

封汜祭之汜。變彼驗反註之封音同劉皆。鼓至。

之汜。釋曰言大喪謂王喪始崩云戒鼓謂擊鼓以

警戒警戒衆人傳達于四方謂以鼓聲相傳聞達四

方空葬之時亦如始崩也引春秋者左氏昭公十二

年傳云葬鄭簡公云毀之則朝而崩不毀則日中而

崩禮記謂之封者喪大記與檀弓皆以下棺為封字

云音相以者字雖不同皆作寔音云讀如慶封汜祭

之汜者慶封齊大夫有罪來奔魯魯以饗食之祭先

遂覆豆以祭謂之汜祭但彼汜字只取黃汜之義鄭

意讀寔與汜為縣喪首服之灋于宮門。首服之灋

音同義則異也。謂免髮笄總廣狹長短之數縣其書于宮門示四方

。縣音玄註同免。首服至四方。釋曰鄭知

音問髮莊瓜反。服之灋是免髮笄總廣狹長

之數者按小宗伯已云冠衰冠之式于路門之外

云制色宜齊同彼云冠專據男子云衰則兼婦人

此註。免髮笄總耳但始死將斬衰者男子笄纒深衣婦人

府髮并笄總是以喪服斬衰草云女子笄箭笄髮衰

三年將齊衰以下者始免男子免婦人布髮也云廣

狹長短者鄭註禮記云免蓋象冠廣一寸婦人笄齊

鼓至

擊鼓以

傳聞達四

方空葬之時

亦如始崩也

引春秋者左

氏昭公十二

年傳云葬鄭

簡公云毀之

則朝而崩不

毀則日中而

崩禮記謂之

封者喪大記

與檀弓皆以

下棺為封字

云音相以者

字雖不同皆

作寔音云讀

如慶封汜祭

劉皆

鼓至

擊鼓以

傳聞達四

方空葬之時

亦如始崩也

引春秋者左

氏昭公十二

年傳云葬鄭

簡公云毀之

則朝而崩不

毀則日中而

崩禮記謂之

封者喪大記

與檀弓皆以

下棺為封字

云音相以者

字雖不同皆

作寔音云讀

劉皆

鼓至

擊鼓以

傳聞達四

方空葬之時

亦如始崩也

引春秋者左

氏昭公十二

年傳云葬鄭

簡公云毀之

則朝而崩不

毀則日中而

崩禮記謂之

封者喪大記

與檀弓皆以

下棺為封字

云音相以者

字雖不同皆

作寔音云讀

劉皆

鼓至

擊鼓以

傳聞達四

方空葬之時

亦如始崩也

引春秋者左

氏昭公十二

年傳云葬鄭

簡公云毀之

則朝而崩不

毀則日中而

崩禮記謂之

封者喪大記

與檀弓皆以

下棺為封字

云音相以者

字雖不同皆

作寔音云讀

劉皆

鼓至

擊鼓以

傳聞達四

方空葬之時

亦如始崩也

引春秋者左

氏昭公十二

年傳云葬鄭

簡公云毀之

則朝而崩不

毀則日中而

崩禮記謂之

封者喪大記

與檀弓皆以

下棺為封字

云音相以者

字雖不同皆

作寔音云讀

劉皆

鼓至

擊鼓以

傳聞達四

方空葬之時

亦如始崩也

引春秋者左

氏昭公十二

年傳云葬鄭

簡公云毀之

則朝而崩不

毀則日中而

崩禮記謂之

封者喪大記

與檀弓皆以

下棺為封字

云音相以者

字雖不同皆

作寔音云讀

劉皆

鼓至

擊鼓以

傳聞達四

方空葬之時

亦如始崩也

引春秋者左

氏昭公十二

年傳云葬鄭

簡公云毀之

則朝而崩不

毀則日中而

崩禮記謂之

封者喪大記

與檀弓皆以

下棺為封字

云音相以者

字雖不同皆

作寔音云讀

劉皆

鼓至

擊鼓以

傳聞達四

方空葬之時

亦如始崩也

引春秋者左

氏昭公十二

年傳云葬鄭

簡公云毀之

則朝而崩不

毀則日中而

崩禮記謂之

封者喪大記

與檀弓皆以

下棺為封字

云音相以者

字雖不同皆

作寔音云讀

劉皆

鼓至

擊鼓以

傳聞達四

方空葬之時

亦如始崩也

引春秋者左

氏昭公十二

年傳云葬鄭

簡公云毀之

則朝而崩不

毀則日中而

崩禮記謂之

封者喪大記

與檀弓皆以

下棺為封字

云音相以者

字雖不同皆

作寔音云讀

大射也。按大射禮云：大射正執弓，小臣受矢於公。既射，大射正受弓，天子之禮則大僕授受其禮，與彼同。必知此禮，大射禮者見小臣職云：賓射掌事如大僕之灋，則知大射此大僕所掌者是也。其小臣所掌賓射亦當授。王眡燕朝，則正位，掌擯相。燕朝朝於路

寢之庭，王圖宗人之嘉事，則燕朝。燕朝至燕朝

寢安燕之處，則謂之燕朝。以其與賓客饗食在廟，燕

在寢也。但為賓客及臣下燕時，亦有朝。鄭必以王圖

宗人嘉事為燕朝者，以其因燕而朝，賓臣燕禮已有

成文。圖宗人嘉事者，朝不見故。鄭特見之云：圖宗人

嘉事者，謂宗人冠婚嘉禮之等，皆曰嘉事。王不眡朝，則辭於三公及孤卿。

辭謂以王不視胡之意告之。春秋傳曰：公有疾，不

視朝。公四不視朝。朝。釋曰：引春秋者，文十六年

齊有會，公辭疾，不往，遂不視朝。

小臣掌王之小命，詔相王之小灋儀。小命，時事所勅

問也。小灋儀，趨行拱揖之容。曰：大僕所云大命及

祭祀賓客詔相之者，是大此小臣大僕之佐，故掌其

小者也。云趨行拱揖之容者，謂若趨以采，齊行以肆

夏天子揖同姓之等。掌三公及孤卿之復逆，正王之

皆有容儀而詔相之。掌三公及孤卿之復逆，正王之

燕服位。謂燕居時也。玉藻曰：王卒食，玄端而居。

掌三至服位。釋曰：諸侯是賓客其復逆，大僕尊官

至而居。公孤卿是臣在朝廷，故小臣掌也。謂燕

後小寢燕居之時，故引玉藻卒食玄端而居為證。彼

在路寢中，食訖退適燕。王之燕出入，則前驅。燕出

入若今游於諸觀苑○觀古曰此私燕出入不要

在燕寢中故鄭引漢○燕出至觀苑大祭祀朝觀沃王盥○王盥

灋游於諸觀苑證之○大祭祀朝觀沃王盥者大祭祀天地宗廟酌

釋曰云大祭祀朝觀沃王盥者大祭祀天地宗廟酌○王盥

是王將獻尸先盥手洗爵乃酌獻故小臣為王沃手○沃手

也盥手小祭祀賓客饗食賓射掌事如大僕之灋○賓

射與諸侯來朝者射音盥小祭至之灋○釋曰祭

蒙小字若然饗還為小賓客者也小賓客謂諸侯遣○賓射

臣聘問天子者也賓射對大射亦為小也○賓射

至者射○釋曰此云賓射與射人掌士大夫之弔勞○賓射

所云諸侯在朝則皆北面者一也○掌士大夫之弔勞

○勞掌士至弔勞○釋曰大僕掌三公孤卿之弔凡大

勞註王使往此不言王使往亦王使往可知○凡大

事佐大僕

祭僕掌受命于王以眡祭祀而警戒祭祀有司糾百官

之戒具○謂王有故不親祭也祭祀有司有事於祭

禮記

禮記

禮記

禮記

禮記

禮記

禮記

禮記

禮記

禮記

禮記

禮記

禮記

禮記

禮記

禮記

禮記

禮記

禮記

禮記

禮記

禮記

禮記

禮記

禮記

禮記

禮記

禮記

禮記

禮記

禮記

禮記

禮記

禮記

禮記

禮記

禮記

禮記

禮記

禮記

禮記

禮記

禮記

禮記

禮記

禮記

禮記

禮記

禮記

禮記

禮記

禮記

禮記

禮記

禮記

禮記

禮記

禮記

禮記

禮記

禮記

禮記

禮記

禮記

禮記

禮記

禮記

禮記

禮記

禮記

禮記

禮記

禮記

禮記

禮記

禮記

禮記

禮記

禮記

禮記

禮記

禮記

禮記

禮記

禮記

禮記

禮記

禮記

禮記

禮記

禮記

禮記

禮記

禮記

禮記

禮記

凡祭祀王之所不與則賜之禽。都家亦如之。鄭司

農云王之所不與謂非郊廟尊祭祀則王不與也。則

賜之禽。公卿自祭其先祖則賜之禽也。玄謂王所不

與同姓有先王之廟。與音預。注同。鄭司至之廟。釋

與謂非郊廟尊祭祀則王不與也。後鄭不從者按司

服六冕所祭皆王合親為何有非郊廟王不與者乎

故不從之先鄭以則賜之禽謂卿大夫自祭其先是其常事何

賜之禽後鄭不從者卿大夫自祭其先是其常事何

有王皆賜之禽也。故以為同姓有先王廟者若然

都家謂畿內三等采地則文云祭祀是畿外同姓諸

侯魯衛之屬者也。凡祭祀致福者展而受之。臣有祭事必

致祭肉於君。所謂歸胙也。展謂錄視其牲體數體數

者。大牢則以牛左肩臂臠折九个。少牢則以羊左肩

七个。特牲則以豕左肩五个。字林人于反又羊吳反

折之舌反个。臣有至五个。釋曰云所謂歸胙

古賀反下同。者按左氏傳麗姬欲潛申生謂申生

曰齊姜欲食使太子祭。祭訖歸胙于公。姬置藥而饋

公。是有歸胙之事也。云體數者大牢則以牛左肩臂

臠折九个。已下並禮記少儀文。凡祭祀周人尚右。故

右胖皆祭。故以左胖致人祭。言太牢天子大夫已上

少牢謂天子之士。彼註云羊豕不言臂臠。因牛序之

御僕掌羣吏之逆。及庶民之復。與其弔勞。群吏府史

以下。疏羣吏府史以下。釋曰大僕掌諸侯復逆

小臣掌三公孤卿復逆。此官所云羣吏對庶

寢大寢不言祀之有寢明二祀無寢也引詩云寢廟
釋釋者欲見前廟後寢故云相連之貌也按爾雅釋
宮云有東西廂曰廟無曰寢寢廟大况是同有廂無
廂為異耳必須寢者祭在廟薦在寢故立之按昭十
八年鄭災簡兵大蒐于大叔之廟在道南其寢在道
北者彼廟不在宮中地隘故廟寢別處也云祀掃日
掃掃席前曰拚者謂掃地遠近之異名及處論語者
所以證經掃洒之事也王寢既隸僕掃除其廟按守
祀註皆宗**祭祀脩寢**註於廟祭寢或有事焉月令凡
伯掃除**祭祀脩寢**註於廟祭寢或有事焉月令凡
新物先薦寢廟註於廟至寢廟。釋曰祭祀則在
可非脩治之也引月令薦寢廟者欲見寢有事彼薦
只在寢不在廟連廟言者欲見是廟之寢非生人之
寢故也**王行洗乘石**註鄭司農云乘石王所登上車之
石也詩云有扁斯石履之卑兮謂上車所登之石也

如字劉常丞反上時註鄭司至之石。釋曰引詩
掌反下同扁邊典反註者是小雅刺幽王之詩言申
后乘車履石與王同故云有扁斯石履之也**掌蹕宮中**
之卑兮謂履之上車與王同故黜之也

事註宮中在事則蹕鄭司農云蹕謂止行者清道若
今時做蹕。蹕音畢做字註宮中至做蹕。釋曰
又作警音景註宮中須警備故有蹕宮
中之**大喪復于小寢大寢**註小寢高祖以下廟之寢
也始祖曰大寢註小寢至大寢。釋曰以祭隸僕
其高祖已上廟稱小始祖廟
稱大故寢亦隨廟為稱也

禮記卷之...

