

T 9100 / 3533b
~~2721~~

1

CHINESE - JAPANESE LIBRARY OF
HARVARD - YENCHING INSTITUTE
AT HARVARD UNIVERSITY
DEC 17 1940

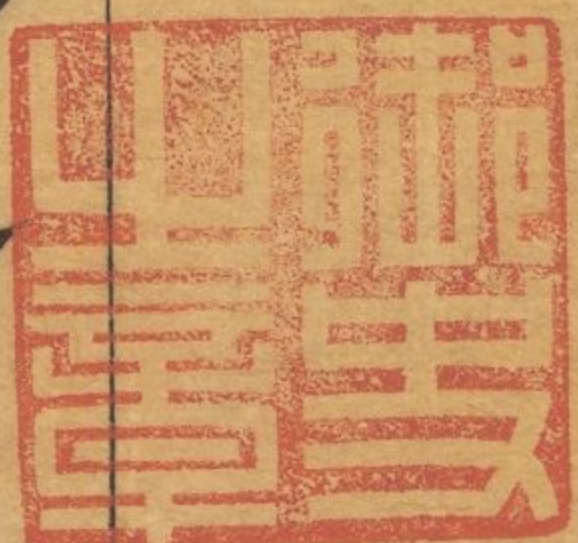
Blank page with faint blue grid lines and ghosting of text from the reverse side.

Blank page with a vertical margin line on the left side.



小引

哈佛大學哈佛葉宗
圖書館珍藏印



僕輩墳典之好頗叶如蘭

至乃闕王充之肆無恠典

質乞班嗣之本屢逢譏會

必丹書卷八十一

和丹書百八十一
癖誠有心聚矣富焉但經
籍肇興亟罹厄運煨燼所
餘百平一二若使僊洞藏
書同石髓以俱遊荒陵斷

簡竝玉負而宛出而汗介
猶青蚪文未蝕夾骨美靈
談表無事睿者矣所以擁
書囊以自珍撫舊錄而割

必丹書百八十一

和丹書卷八引
三
慕抄書舊有百函今刻某
論序已定庶導夫先路續
而廣之未見其止書應分
卯部而本少未須倫別略

以撰人年代為次而己中

更轉寫雖按之功雖巧悟

間合而闕疑屈多失恃別

屬涯而武中偏人鉅文尋

忠誤書子寸更謂一適爾

海鹹胡震亨題



秘冊彙函總目



秀水沈士龍

明 海鹽胡震亨同輯

新都孫震卿

漢嚴遵

漢趙君卿注

漢徐岳

漢伶玄

晉干寶

道德指歸論六卷

周髀算經二卷音義一卷

數術記遺一卷

雜事秘辛一卷

搜神記二十卷

秘冊彙函總目

必冊彙函總目

搜神後記十卷

晉陶潛

齊民要術十卷

後魏賈思勰

大唐創業起居注三卷

唐温大雅

歲華紀麗四卷

唐韓鄂

錄異記八卷

蜀杜光庭

靈寶真靈位業圖一卷

梁陶景宏

冥通記四卷

梁陶景宏

佛國記一卷

宋釋法顯

異苑十卷

宋劉敬叔

益部方物略記一卷

宋宋祁

泉志十五卷

宋洪遵

東京夢華錄十卷

宋孟元老

秘冊彙函總目終

嚴君平道德指歸序

長洲劉鳳子威撰

老子書註者無慮數十家獨河上公最著然莫古於嚴君平矣君平生元成間與揚子雲同時蓋隱於卜筮其術道高貌才智淵蔚辨討微邃持論悠暢幾識洞變藏往知來與鬼神謀陰陽爲使其爲旨與老氏無間故因其篇章以發歸趣以爲道本於無無無之無是生於無未始之始是爲太始體旣無矣不得不虛旣未有始莫

哈佛大學漢和
圖書館珍藏印

之端倪惟無倪也故能周遍虛之極也復何所窮故原物之生始惟至柔柔者生之端剛者生之魄莫也勢之充滿必始於虛柔爲之本不失其初故天道下降地道居卑川沖谷虛澤納藪萃王公執謙能下爲貴以卑爲高以後爲先去泰去矜知雄守雌以是爲國以是爲身禍之所去福之所存綿綿不絕爲天下正重積蚤復惟悅與惚爲於無爲事於無事故天地遂成萬物兼作長養一世含利四海無舉大功而名號歸

之無傷吾神而萬世爲澤此君平之指而老氏之大要也人隨所慕以自爲說故有以柔弱勝剛強而爲兵權之譎者取彼險武附於詐謀有以芻狗萬物而爲申韓之刻者絕聖去智以愚齊民有以清淨無爲而爲蓋公之言者慎守其常用以寧一則曹承相輔漢一代之治是也以谷神不死而爲神仙長年之術者則推本柱下原於道德關尹書之類遂爲玄談之宗然其所述皆老之支流非其全體老氏豈虞其至是

哉卽六藝固有盜以爲亂階者莊叟固云古之
博大真人哉而自著其道未嘗附之今欲與列
莊爲一顧且未可而况彼諸家者自爲解也毫
釐千里而何以訓詁爲哉抑君平之書則大有
類司馬季主者矣蓋皆懷道不仕敦貢丘園上
述天道下紀地理中極人事究觀邃古覽窮後
世旁盡物情包洞幽晦識記未形與能凡庶故
宋忠賈誼聞其言也抑心消志伏軾無氣而嚴
夫子端策正著抗論卜肆巨君之亂貞不絕俗

清而不汙其爲文也宏裕掩該含通標貫靡靡
纚纚條縷判析首尾溫粹卽之也近充類也遠
不我才雄而鬱耀莫遏不以辭費理勝故超若
千里驥盤旋垤中塵不出軌馭不逸範而踐無
遺地騁有餘巧若江海爲物淹浸蕩沃滔陵汨
陳漸潤而不知其益若造化付形隨所充具其
新不窮而機不可測雖以釋訓爲名故自爲一
家言其逸亡者已六卷卽所存可以無恨其少
矣

嚴君平道德指歸序

嚴君平道德指歸論序

嚴君平者蜀郡成都人也姓莊氏故稱莊子東漢章和之間班固作漢書避明帝諱更之爲嚴莊嚴亦古今之通語君平生西漢中葉王莽篡漢遂隱遁煬和蓋上世之真人也其所著有道德指歸論若干卷陳隋之際已逸其半今所存者止論德篇因獵其訛舛定爲六卷而以其說目冠於端庶存全篇之大義爾谷神子序

道德指歸論卷之一

哈佛大學漢和
圖書館珍藏印

藝風堂

漢嚴遵撰 明胡震亨毛晉同訂

說目

莊子曰昔者老子之作也變化所由道德為母
効經列首天地為象上經配天下經配地陰道
八陽道九以陰行陽故七十有二首以陽行陰
故分為上下以五行八故上經四十而更始以
四行八故下經三十有二而終矣陽道奇陰道
偶故上經先而下經後陽道大陰道小故上經

象而下經寡陽道左陰道右故上經覆來下經
覆往反覆相過淪爲一形冥冥混沌道爲中主
重符列驗以見端緒下經爲門上經爲戶智者
見其經効則通乎天地之數陰陽之紀夫婦之
配父子之親君臣之儀萬物敷矣

上德不德篇

天地所由物類所以道爲之元德爲之始神明
爲宗太和爲祖道有深微德有厚薄神有清濁
和有高下清者爲天濁者爲地陽者爲男陰者

爲女人物稟假受有多少性有精粗命有長短
情有美惡意有大小或爲小人或爲君子變化
分離剖判爲數等故有道人有德人有仁人有
義人有禮人敢問彼人何行而名號殊謬以至
於斯莊子曰虛無無爲開導萬物謂之道人清
靜因應無所不爲謂之德人兼愛萬物博施無
窮謂之仁人理名正寔處事之義謂之義人謙
退辭讓敬以守和謂之禮人凡此五人皆樂長
生尊厚德貴高名任其聰明道其所長歸其所

安趨務舛馳或否或然變化殊方建號萬差德
有優劣世有盛衰風離俗異民命不同故或有
溟滓玄寥而無名或濛瀕芒芒而稱皇或汪然
漭汎而稱帝或廓然昭昭而稱王或遠通參差
而稱伯此其可言者也然而伯非伯而王非王
而帝非帝而皇非皇而有非有而無非無千變
萬化不可爲計重累億萬不可爲名何以明之
夫易姓而王封於泰山禪於梁父者七十有二
君其有形兆圻堦髣髴不可識者不可稱言此

其性命不同功名不齊者耶非也是故上德之
君體道而存神與化倫德動玄冥天下王之莫
有見聞德歸萬物皆曰自然下德之君體德而
行神與化遊德配皇天天下王之或見或聞德
流萬物復反其君夫何故哉上德之君性受道
之纖妙命得一之精微性命同於自然情意體
於神明動作倫於太和取舍合乎天心神無所
思志無所慮聰明玄遠寂泊空虛動若無形靜
若未生功若天地事如嬰兒遺形藏志與道相

得溟滓濛洪天下莫知潼溶方外翱翔至遠陰
陽爲使鬼神爲謀身與道變上下無窮進退推
移常與化俱故恬淡無爲而德盈於玄域玄默
寂寥而化流於無極恩不可量厚不可測兼包
大營澤及萬國知不足以倫其化言不足以道
其俗天下味味喁喁皆蒙其化而被其和若此
者元無絕而不知爲之者何誰也下德之君性
受道之正氣命得一之下中性命比於自然情
意幾於神明動作近於太和取舍體於至德託

神於太虛隱根於玄冥動反柔弱靜歸和平戴
規履矩鏡視太清變化恍惚因應無形希夷茫
昧幾無謚彌方地隨天與化爲常德盛澤流洋
溢萬方美德未形天下童蒙四海爲一蕩蕩玄
默與民俯仰與物相望當此之時大道未分醇
德未剖六合之內一人獨處其務損而不益其
事修而不作所爲者寡所守者約民敦厚而忠
信世和慎而寂泊水草爲穡積裘褐爲盛服巨
木爲廊廟巖穴爲室宅主如天地民如草木被

道合德恬淡無欲陰陽和洽萬物蕃殖無有制
令宇內賓伏嘉禾朱草勺藥並生神龍鳳凰與
人相託甘露降而不霽祥風動而不息無義無
仁六合之內和合天親無節無禮四海之內親
爲兄弟親而不和敬而不恭天地人物混沌玄
通上仁之君性醇粹而清明皓白而博通心意
虛靜神氣和順管領天地無不包裹覩微得要
以有知無養生處德愛民如子昭物遭變響應
影隨經天之分明地之理別人物之宜開知故

之門生事起福以益萬民錄內畧外導之以親
積思重厚以招殊方法禁平和彌令寬柔舉措
得時天下歡喜雷霆不暴作風雨不卒起草木
不枯瘁人民不夭死歧行喙息皆樂其生蛸飛
蟬動盡得其所老弱羣遊壯者耕桑人有玄孫
黃髮兒齒君如父母民如嬰兒德流四海有而
不取上義之君性和平正而達通情察寃利害
辯智聰明心如規矩志如尺衡平靜如水正直
如繩好舉大功以建鴻彌樂爲福始惡爲禍先

秉權操變以度時世崇仁勵義以臨萬民因天
地之理制萬物之宜事親如奉神履民如臨深
兼聽萬國折之以中威而不暴和而不淫嚴而
不酷察而不刻原始定終立勢御民進退與時
流屈伸與化俱事與務變禮與俗化彌令必信
制分別明綱要而不踈法正而不淫萬事決於
臣下權勢獨斷於君延正以慎道顯善以發姦
作五刑刻肌膚敬元費始常與名俱因節而折
循理而割權起勢張威震海內去已因彼便民

不苛纖芥之惡貶秋毫之美舉內施王室外及
人物承弊通變存亡接絕扶微起幼仁德復發
有土傳嗣子孫不絕上禮之君性和而情柔心
踈而志欲舉事則陰陽發號順四時紀綱百變
網羅人心尊寵君父卑損臣子正上下明差等
序長幼別夫婦合人倫循交友歸奉條貫事有
差品拘制者褒錄不羈者削貶優游強梁包裹
風俗導以中行順心從欲以和節之迫情禁性
防隄未萌牽世繫俗使不得淫絕人所不能已

通雅卷之二
強人所不能行勞神傷性事衆費煩亂得以治
危得以寧知故通達醇慤消亡大道滅絕仁德
不與天心不洽四位失常雷霆毀折萬物天傷
父子有喪而天不爲之和晝夜悽悽而世不爲
之化鐘磬喤喤而俗不爲之變沈吟雅韻而風
不爲之移謙退辭讓天下不信守柔伏雌天下
不親懸爵設賞賢人不下攘臂執圭君子不來
夫何故哉辭豐貌美而誠心不施故也是故帝
王根本道爲元始道失而德次之德失而仁次

之仁失而義次之義失而禮次之禮失而亂次
之凡此五者道之以一體而世主之所長短也
故所爲非其所欲也所求非其所得也不務自
然而務小薄夫禮之爲事也中外相違華盛而
實毀末隆而本衰禮薄於忠權輕於威信不及
義德不逮仁爲治之末爲亂之元詐僞所起忿
爭所因故制禮作樂改正易服進退威儀動有
常節先識來事以明得失此道之華而德之末
一時之法一隅之術也非所以當無窮之世通

道徳抄卷一
異方之俗者也是故禍亂之所由生愚惑之所由作也何以明之莊子曰夫天地之應因於事
事應於變變無常時是以事不可預設變不可先圖猶痛不可先摩而痒不可先折五味不可以升斗和琴瑟不可以尺寸調也故至微之微
微不可言而至妙之妙妙不可傳忠信之至非禮之所能飾而時和先後非數之所能存也故
聰明博達智慮四起覩陰之綱得陽之紀明鬼神之道通萬物之理仰則見天之裊俯則見地

之裊教民不休事至不止以此致平非所聞也
比夫萬物之託君也猶神明之居身而井水之在庭也水不可以有爲清也神不可以思慮寧也夫天地之間萬物並興不可以有事平也是以大丈夫之爲化也體道抱德太虛通洞成而若缺有而若亡其靜無體動而無聲忠信敦慤不知爲省玄默暗昧朴素爲先損心棄意不見威儀無務無爲若龍若蛇違禮廢義歸於無事因時應變不豫設然秉微統要與時推移取舍

屈伸禍亂患咎求之於已百祥萬福無情於人

得一篇

一者道之子神明之母太和之宗天地之祖於
神爲無於道爲有於神爲大於道爲小故其爲
物也虛而實無而有圓而不規方而不矩繩繩
忽忽無端無緒不浮不沈不行不止爲於不爲
施於不與合囊變化負包分理無無之無始始
之始無內無外混混沌沌芒芒汎汎可左可右
虛無爲常清靜爲主通達萬天流行億野萬物

以然無有形兆窅然獨存玄妙獨處周密無間
平易不改混冥皓天無所不有陶冶神明不與
之同造化天地不與之處稟而不損收而不聚
不曲不直不先不後高大無極深微不測上下
不可隱議旁流不可揆度潢爾舒與皓然鐸生
鐸生而不與之變化變化而不與之俱生不生
也而物自生不爲也而物自成天地之外毫釐
之內稟氣不同殊形異類皆得一之一以生盡
得一之化以成故一者萬物之所導而變化之

至要也萬方之準繩而百變之權量也一其名也德其號也無有其舍也無爲其事也無形其度也反其大數也和其歸也弱其用也故能知一千變不窮萬輪不失不能知一時凶時吉持國者亡守身者沒是故昔之得一者天之性得一之清而天之所爲非清也無心無意無爲無事以順其性玄玄默默無容無式以保其命是以陰陽自起變化自正故能剛健運動以致其高清明大通皓白和正純粹真茂不與物糅確

然大易乾乾光耀萬物資始雲蒸雨施品物流行元首性命玄玄蒼蒼無不盡覆地之性得一之寧而地之所爲非寧也無知無識無爲無事以順其性無度無數無愛無利以保其命是以山川自起剛柔自正故能性順柔弱直方和正廣大無疆深厚清靜萬物資生無不成載神之性得一之靈而神之所爲非靈也不思不慮無爲無事以順其性無計無謀無嚮無首以保其命是以消息自起存亡自正故老能復壯死能

復生困能復達廢能復榮變化不極反覆不窮
物類託之不失其中谷之性得一之盈而谷之
所爲非盈也不欲不求無爲無事以順其性不
仁不義不與不施以保其命是以實虛自起盛
衰自正故能蒸山流澤以爲通德涓涓不息綿
綿不絕皓皓洋洋脩遠無極以盈江海深大不
測侯王之性得一之正而侯王之所爲非正也
去心去志無爲無事以順其性去聰去明虛無
自應以保其命是以和平自起萬物自正故能

體道合德與天同則抱神履和包裹萬物聲飛
化物盈溢六合德導天地明照日月制世御俗
宇內爲一凡此五者得一行之興而不廢成而
不缺流而不絕光而不滅夫何故哉性命自然
動而由一也是故使天有爲動不順一爲高得
卑爲清得裂陰陽謬戾綱弛紀絕和氣隔塞三
光消滅雷霆妄作萬物皆失使地有爲動不順
一爲直得枉爲寧得發山川崩絕剛柔卷折氣
化不通五行毀缺百穀枯槁羣生疾疫使神有

道行打馬詩卷一
爲動不順一爲達得因爲靈得歇變化失序締
滯消竭盛衰者亡弛張者歿使谷有爲動不順
一爲有得亡爲盈得竭虛實反覆流澤不入侯
王有爲動不順一爲貴得賤爲正得靡亂擾迷
惑事由已出百官失中喪其名實萬民不歸天
地是絕凡此五者性命淳美變化窮極進退屈
伸不離法式得一而存失一而沒况乎非聖人
而王萬民廢法式而任其心者哉是故天人之
道物類化變爲寡者衆爲賤者貴爲高者卑爲

成者敗益之者損利之者害處其反者得其覆
爲所求者失所欲是以賢君聖主勢在民上爵
尊天下澤連萬物德懷四海道之所祐天之所
助萬物所歸鬼神所與厲身起節自謂孤寡處
卑守微躬涉勞苦損心挫志務設民下不爲貴
故擅民之命不爲高故常在民上不欲也故無
所不有不爲也故無所不宰萬物紛紜身無所
與故能爲之本非獨王道萬事然矣夫工之造
輿也爲圓爲方爲短爲長爲曲爲直爲縱爲橫

終身揆揆卒不爲輿故能成輿而令可行也夫
玉之爲物也微以寡而石之爲物也巨以衆衆
故賤寡故貴玉之與石俱生一類寡之與衆或
求或棄故貴賤在於多少成敗在於爲否是以
聖人爲之以反守之以和與時俯仰因物變化
不爲石不爲玉當在玉石之間不多不少不貴
不賤一爲綱紀道爲楨幹故能專制天下而威
不可勝全活萬物而德不可量貴而無憂賤而
無患高而無殆卑而愈安審於反覆歸於玄默

明於有無反於太初無以身爲故神明不釋無
以天下爲故天下與之俱夫何故哉因道而動
循一而行道之至數一之大方變化由反和繼
爲常起然於否爲存於亡天地生於太和太和
生於虛冥

上士聞道篇

道德天地各有所章物有高下氣有短長各樂
其所樂患其所患見其所見聞其所聞取舍殊
謬畏喜殊方故鶉鷄高飛終日馳騫而志在乎

蒿苗鴻鵠高舉逕歷東西通千達萬而志在乎
陂池鸞鳳翱翔萬仞之上優游太清之中而常
以爲卑延頸舒翼凌蒼雲薄日月高翔遠逝曠
時不食往來九州棲息八極乃得其宜三者殊
便皆以爲娛故無窮之原萬尋之泉神龍之所
歸小魚之所去高山大丘深林巨壑茂木暢枝
鴻鳥虎豹之所喜而鷄狗之所惡悲夫三代之
遺風儒墨之流文誦詩書脩禮節歌雅頌彈琴
瑟崇仁義祖潔白追觀往古通明術數變是定

非已經得失身寧名榮鄉人傳業中士之所道
上士之所廢也閑居幽思強識萬物設僞飾非
虛言名實趨翔進退升降跪集治閨門之禮偶
時俗之際傾側偃仰務合當世阿富順貴下衆
耳目獲尊蒙寵流俗是則此下士之所履而中
士之所棄故規矩不相害殊性孰相安賢聖不
爲匹愚智不爲羣大人樂恬淡小人欣於戚戚
堂堂之業不喻於衆庶棲棲之事不悅於大丈
夫鳥獸並興各有所趨羣士經世各有所歸是

以捐聰明棄智慮反真歸朴遊於太素輕物傲
世卓爾不污喜怒不嬰於心利害不接於意貴
賤同域存亡一度動於不爲覽於玄妙精神平
靜無所章載抱德含和帥然反化大聖之所尚
而上士之所務中士之所眩燭而下士之所大
笑也是故中士所聞非至美也下士所見非至
善也中士所眩下士所笑乃美善之美善者也
夫陳大言舒至論表自然窮微妙則中士眩而
下士笑浮言游說生息百變起福興利成功遂

事則中士論而下士覺彼非喜凶而惡吉貴禍
而賤福也性與之遠情與之反若處黃泉聽視
九天遼遠絕滅不能見聞而已矣故聖人建言
曰有之有之者言道之難知惟柄自然之歸以
統萬方之指者能有之非庸庸者之所能聞也
夫何故哉聖人之道深微浩遠魁魁忽忽冥冥
昭昭虛無寂泊萬物以往纖微高大無有形象
窮而極之則知不能存也要而約之則口不能
言也推移離散則書不能傳也何則進道若退

亡道若存欲治天下還反其身靜爲虛戶虛爲
道門泊爲神本寂爲和根嗇爲氣容微爲事工
居無之後在有之前棄捐天下先有其身養神
積和以治其心心爲身主身爲國心天下應之
若性自然是故夷道若顛使正玄起除其法物
去其分理從民之心聽其所有滅其文章平其
險阻折闕破鍵使姦自止壞城散獄使民自守
休卒偃兵爲天下市萬方往之如川歸海德如
谿谷不施不與不愛不利不處不去無爲而恩

流不仁而澤厚長育羣生爲天下母大白青青
常如驚恐無制而勢隆無寄而權重德交造化
與天下爲友出白入黑不爲美好逐功逃名乃
長昭昭盛德之人敦敦慳慳若似不足無形無
容簡情易性化爲童蒙無爲無事若癡若聾身
體居一神明千之變化不可見喜欲不可聞若
閉若塞獨與道存建德若偷無所不成塗民耳
目飭民神明絕民之欲以益民性滅民之樂以
延民命損民服色使民無爭塞民心意使得安

道徳指歸言卷一
一六
寧質真若渝爲民玄則生之以道養之以德導
之以精神和之以法式居以天地照以日月變
以陰陽食以水穀制以無形繫以無極天下喁
喁靡不賓服宇內康寧萬物蕃殖若非其功而
非其德大而似小醇而似薄大方不矩無所不
包方於不方直於不直無圻無垓無法無式不
方不直萬物自得不自天地自行在爲之
陰居否之陽和爲中主分理自明與天爲一與
地爲常是故大器晚成無所不有變於無形化

於無朕動而無聲爲而無體威德不可見功業
不可視禍生於冥冥福生於窅窅寂泊而然是
謂至巧萬物生之莫知所以勉勉而成故能長
久是以大音希聲告以不言言於不言神明相
傳默然不動天下大通無聲而萬物駭無音而
萬物唱天地人物無期俱和若響應聲大象無
形大狀無容進而萬物存退而萬物喪天地與
之俯仰陰陽與之屈伸効之象之若影隨形是
知道盛無號德豐無謚功高無量而天下不以

爲大德彌四海而天下不以爲貴光耀六合還
反芒昧夫何故哉道之爲化也始於無終於未
存於不存貸而不貸動而萬物成靜而天下遂
也

道德指歸論卷之一

道德指歸論卷之二

漢嚴遵撰

道生一篇

有虛之虛者開導稟受無然然者而然不能然
也有虛者陶冶變化始生生者而生不能生也
有無之無者神明不能改造存存者而存不能
存也有無者纖微玄妙動成成者而成不能成
也故虛之虛者生虛虛者無之無者生無無者
無者生有形者故諸有形之徒皆屬於物類物

道徳抄卷二
一
有所宗類有所祖天地物之大者人次之矣夫
天之生人也形因於氣氣因於和和因於神明
神明因於道德道德因於自然萬物以存故使
天爲天者非天也使人爲人者非人也何以明
之莊子曰夫人形腐何所取之聰明感應何所
得之變化終始孰者爲之由此觀之有生於無
實生於虛亦以明矣是故無無無始不可存在
無形無聲不可聽視稟無授有不可言道無無
無之無始未始之始萬物所由性命所以無有

所名者謂之道道虛之虛故能生一有物混沌
恍惚居起輕而不發重而不止陽而無表陰而
無裏旣無上下又無左右通達無境爲道綱紀
懷襄空虛包裹未有無形無名芒芒湏湏混混
沌沌冥冥不可稽之亡於聲色莫之與比指之
無嚮搏之無有浩洋無窮不可論諭潢然大同
無終無始萬物之廬爲太初者故謂之一一
以虛故能生二二物並興妙妙纖微生生存存
因物變化滑淖無形生息不衰光耀玄冥無嚮

道徳打馬詩卷二
無存包裹天地莫覩其元不可逐以聲不可逃
以形謂之神明存物物存去物物亡智力不能
接而威德不能運者謂之二二以無之無故能
生三三物俱生渾渾芒芒視之不見其形聽之
不聞其聲搏之不得其緒望之不覩其門不可
揆度不可測量冥冥窅窅潢洋堂堂一清一濁
與和俱行天人所始未有形朕圻堦根繫於一
受命於神者謂之三三以無故能生萬物清濁
以分高卑以陳陰陽始別和氣流行三光運羣

類生有形鬱可因循者有聲色可見聞者謂之
萬物萬物之生也皆元於虛始於無背陰向陽
歸柔去剛清靜不動心意不作而形容修廣性
命通達者以含和柔弱而道無形也是故虛無
無形微寡柔弱者天地之所由興而萬物之所
因生也衆人之所惡而侯王之所自名也萬物
之原泉成功之本根也故賢君聖主以至尊之
位強大之勢處孤寡居不穀逐所來逃所欲去
大爲小安卑樂損出無迹入無朕動於福先靜

於禍始無爲無事天下自己不視不聽抱和以
靜神明生息形容自正進退有常不變其行德
化凌風理於蒸庶天地是祐萬物是歸衆人則
不然見聞知病見聞知病合於成事不覩未然
之變故貴堅剛大權造勢衆務不制深度柔弱
遠絕微寡動與道舛靜與天迕神明潰濁衆事
並興思慮迷惑妄喜妄怒福禧出門妖孽入戶
天綱以發不可解之也滂然禍生愴爾覺悟屈
約而言卑將死而辭善雖欲改過爲新反於微

寡自然不釋與生路遠破國亡家禍及子孫故
衆人之教變愚爲智化弱爲強去微歸顯背隱
爲彰暴寵爭逐死於榮名聖人之教則反之愚
之以智辱之以榮微之以顯隱之以彰寡之以
衆弱之以強去心釋意務於無名無知無識歸
於玄冥殊塗異指或存或亡是以強秦大楚專
制而滅神漢龍興和順而昌故強者離道梁者
去神生主以退安得長存不求於已怨命尤天
聖人悲之以爲教先書之竹帛明示後人終世

反之故罹其患

至柔篇

道德至靈而神明賓神明至無而太和臣清濁
太和至柔無形包裹天地含囊陰陽經紀萬物
無不維綱或在宇外或處天內人物借之而生
莫有見聞毳不足以爲號弱不足以爲名聖人
以意存之物也故字曰至柔名曰無形是以無
形之物不以堅堅不以壯壯故能敝天地銷銅
鐵風馳電騁經極日月周流上下過飄歷忽安

固翱翔淪於無物何以効其然也夫響以無聲
不可窮影以無形不可極水以淖弱貫金石沈
萬物地以柔順成大功勝草木舌耳無患角齒
傷折由此觀之柔者敝堅虛者馳實非有爲之
自然之物也是以地狹民少兵寡食鮮意妙欲
微神明是守與天相參視物如子德盛化隆恩
深澤厚吏忠卒信主憂將恐累柔積弱常在民
後被羞蒙辱國爲雌下諸侯信之比於赤子天
下往之若歸父母人物同欲威勢自起強者不

能凌智者不能取終始反覆強弱變化天地爲
助神明爲輔時至不制爲天下主夫何故哉以
道柔弱而體微寡也故地廣民衆國富兵強吏
勇卒悍主能將嚴賞重罰峻削直刻深百官戰
慄若在君前勢便地利爲海內雄輕敵樂戰易
動師衆合變生竒凌天侮地諸侯執服靡不懸
命威震境外常爲梟俊人憂物恐威動天地道
德不載神明是離衆弱同心萬民不附身死國
亡族類流散夫何故哉體堅剛而積憍吝也夫

以無有之有通無間遊無理光耀有爲之室
澄清無爲之府出入無外而無圻經歷珠玉而
無朕何以効其然也夫有形鎌利不入無理神
明在身出無間入無孔俯仰之頃經數千里由
此言之有爲之爲有廢無功無爲之爲成遂無
窮天地是造人物是興有聲之聲聞於百里無
聲之聲動於天外震於四海言之所言異類不
通不言之言陰陽化天地感且道德無爲而天
地成天地不言而四時行凡此二者神明之符

自然之驗也是以聖人虚心以原道德靜氣以存神明損聰以聽無音棄明以視無形覽天地之變動觀萬物之自然以覩有爲亂之首也無爲治之元也言者禍之戶也不言者福之門也是故絕聖棄智除仁去義發道之心揚德之意順神養和任天事地陰陽奉職四時馳騫亂原以絕物安其處世主恬淡萬民無事教以不言之言化以不化之化示以無象之象而歸乎玄妙奄民情欲順其性命使民無知長生久視故

我無言而天地無爲天地無爲而道德無爲三者並興總進相乘和氣洋溢太平滋生人物集處宇內混同禍門以閉天下蒙童世無耻辱不覩吉凶知故窒塞自然大通家獲神明之福人有聖智之功當此之時主如天地民如嬰兒飲主之德食主之和陽出陰入與道卷舒君父在上若有若無天下惘惘味味喁喁不知若穀無爲若雛生而不喜死而不憂閔閔輓輓性命有餘莫有求之萬福自來夫何故哉人主不言而

道無爲也無爲之關不言之機在於精妙處於
神微神微之始精妙之宗生無根蒂出入無門
常於爲否之間時和之元故可聞而不可顯也
可見而不可聞也可得而不可傳也可用而不
可言也柄而推之要而歸之易爲智者陳難爲
淺聞者言也何則廣大深遠而衆人莫能及也
上而若反而衆人莫能入也淡淡濫濫而世人
莫能聞也窅窅冥冥而俗主莫能行也

名身孰親篇

我性之所稟而爲我者道德也其所假而生者
神明也其所因而成者太和也其所託而形者
天地也凡此數者然我而不能然也故法象
莫崇乎道德稽式莫高乎神明表儀莫廣乎太
和著明莫大乎天地道德神明常生不死清濁
太和變化無窮天地之道存而難亡陰陽之事
動而難終由此觀之禍極於死福極於生是以
聖人上原道德之意下揆天地之心崇高顯榮
吉祥盛德深閎浩大尊寵窮極莫大乎生萬物

道徳者身言卷二
陳列竒怪珍寶金玉珠璧利深得巨莫大乎身
禍世之匠亂國之工絕逆天地傷害我身莫大
乎名生僑長溢困民貧國擾濁精神使心多欲
叛天違道爭爲盜賊天下不親世多兵革一人
爲之傷敗萬國主死民亡物蒙其毒莫大乎貨
故得之與亡或病或利得名得貨道德不居神
明不留大命以絕天不能救失名失貨道德是
祐神明是助名顯自然富配天地故細身大名
未可與論至道也輕身重國未可與圖利也夫

無名之名生我之宅也有名之名喪我之橐也
無貨之貨養我之福也有貨之貨喪我之賊也
是故甚愛其身至建榮名爲之行之力之勞之
強迫性情以損其神多積貨財日以僑盈僑亡
之道貨名俱終故神明不能活天地不能全也
夫何故哉道德之化天地之數一陰一陽分爲
四時離爲五形綸爲羅網設爲無間萬物之性
各有分度不得相于造化之心和正以公自然
一槩正直平均無所愛惡與物通同劑長續短

道徳打馬詩卷二
九
損盈益虛不足者養有餘者喪貪叨多積自遺
禍殃不足不止利心常起智以詐愚強以大取
自然均之名利歸主失之而憂得之而喜一喜
一憂魂魄浮游一憂一喜神明去矣身死名滅
禍及子孫故名利與身若炭與冰形性相反勢
不俱然名終體極身存世昌者天下無之是故
擾心猜意用情事神夙夜趨務飾容治辭憂懷
衆庶創事立功勵身起節以顯榮名是損所以
有身而益所以亡身也竭筋力忍飢渴犯寒暑

踐危挾薄衣惡食不適口腹迎朝送夜被耻蒙
辱精奔神馳汲汲不止逆道干榮多入爲有危
身以寧貨積神亡禍患自來僑亡俱至則是爲
福以亡福求利以去利故成敗之事在爲與否
存亡之道在去與來是以知足之人體道同德
絕名除利立我於無身養物而不自生與物而
不自存信順之間足以存神室家之業足以終
年常自然故不可殺處虛無故不可中細名輕
物故不可污欲不欲故能長榮知止之人貴爲

天子不以枉志貧處巖穴不以幽神進而不以爲顯退而不以爲窮無禍無福無得無喪不爲有罪不爲有功不求不辭若海若江游揚玄域神明是通動順天地故不可危殊利異害故能常然是以精藏而不拔神固而不脫魁如天地照如日月既精且神以保其身知足而止故能長存此謂遁名而名我隨逃利而利我追者也

大成若缺篇

道德無爲而神明然矣神明無爲而太和自起

太和無爲而萬物自理或無根而生或無足而走或無耳而聽或無口而鳴殊類異倫皆與之市毋愛其子子愛其母男女相兼物尊其主巢生而啄胎生而乳鳥驚而散獸驚而聚陰物冗居陽物巢處火動炎上水動潤下萬物青青春生夏長秋成冬熟皆歸於土非有政教物自然也由此觀之爲不生爲否不生否明不生明晦不生晦不爲不否不明不晦乃得其紀故大道坦坦不出門戶其出彌遠其知彌寡道在於身

不在於野化自於我不由於彼萬物常治智慧
不起是以聖人柄和履正治之無形遊於虛廓
以鏡太清遺魂亡魄休精息神無爲而然玄默
而信窅然蕩蕩昭曠獨存髣髴輓逮其事素真
其用不弊莫之見聞夫何故哉微妙周密清靜
以真未有形聲變化其元開導如陽閉塞如陰
堤埽如地運動如天文武玄作盛德自分是以
盈而若冲實而若虛不顯仁義不見表儀不建
法式不事有爲上欲不欲天下自化敦厚樸素

民如嬰兒蒙蒙不知所求茫茫不知所之其用
不窮流而不衰不耕自有食不織自有衣暑則
靜於裸寒則躁於裘無有忌諱與麋鹿居被髮
含哺相隨而遊主有餘德民有餘財化襲萬物
無所不爲光景不見獨玄有竒天地人物與之
俱化乘空載虛與道徘徊厲度四海周流六虛
浩洋無窮棲息至無夫何故哉直而若屈正而
若枉世主爲聲天下爲響世主爲形天下爲影
故不郊祀而天心和不降席而正四海故曰大

道徳打鳥言卷二
巧若拙天道自卑無律曆而陰陽和無正朔而
四時節無法度而天下賓無賞罰而名實得隱
武藏威無所不勝棄捐戰伐無所不克無號令
而民自正無文章而海內自明無符璽而天下
自信無度數而萬物自均是以羸而若拙得之
若喪無鐘鼓而民娛樂無五味而民食甘無服
色而民美好無畜積而民多盈夫何故哉因道
任天不事知故使民自然也天地之道一進一
退而萬物成遂變化不可閉塞屈伸不可障蔽

故陰之至也地裂而冰凝清風颼冽霜雪嚴凝
魚鱉蟄伏萬物宛拳當此之時處温室臨鑪火
重狐貉襲毳綿猶不能禦也及至定神安精動
體勞形則是理泄汗流捐衣出室暖有餘身矣
陽之至也煎砂爛石飛鳥絕水蟲疾萬物枯槁
江湖消竭當此之時入沈清泉出衣絺綌燕高
臺服寒石猶不能任也及至解心釋意託神清
靜形捐四海之外游志無有之內心平氣和涼
有餘矣夫知故之爲術也治人事育羣形德延

天地功配陰陽及其生亂也發於無形起於無聲與政卷舒與化推移得人如濕逮人若陰猶響應言影不離形爲之愈亂治之益煩明智不能領嚴刑不能禁是無爲者有爲之君而成功之主也政教之元而變化之母也其餘禍亂猶躁之勝寒而靜之勝暑也是以聖人去智去慮虚心專氣清靜因應則天之心順地之意政舉化流如日之光禍亂消滅若雲之除天下象之無所不爲萬物師之無所不事

天下有道篇

人之生懸命於君君之立懸命於民君得道也則萬民昌君失道也則萬民喪萬民昌則宗廟顯萬民喪則宗廟傾故君者民之源也民者君之根也根傷則華實不生源衰則流沫不盈上下相保故能長久是以世主得道宇內不擾諸侯賓服百蠻雍喜四海同風兵革不起徼捍之人無所効其言果壯之士無所施其功聰明辨智隨澤而耕騏驥驂騮嬰輿而作天下冥閒各

樂其業世倅俗厚民人專一總織而衣總耕而食天心和洽萬物豐熟嘉祥屢臻吉符並集非天降福世主道德也天子失道諸侯不朝谿異谷別法制舛殊四方背叛力政相凌舉兵爭權弱者爲虜强者爲君是以天下選將簡士砥礪甲兵懸烽烈火四面相望深姦大詐謀於廟堂作變生竒結縱連橫輕車梟騎興敵相當士馬生郊歷年不還化高詐力政當首功當此之時飾養戎馬不遑親戚奔郊先至常食菽粟貪夫

坐而爲宰庸僕之徒畜而爲賊百姓罷極財殫力倦長徭兵役久而不息時念歸家悽愴慷慨想親罷老涕泣於外慈父惠母憂愁傷心肝膽氣志摧折於內士卒椎頭結踵骸骨暴露流離於中野者不可勝計道路憧憧皆爲孤子思慕號呼踊泣而起何罪蒼天遭罹此咎牝者無夫幼稚無父怨慟悲痛不期而聚大者爲率中者爲宰上下相護中外相保非有血脉親如兄弟總苗爲旌穿地爲鼓操兵便械趨行案伍常集

戰鬪意議其主至精相感氣化相動是以天地
鈐結陰陽隔閉星辰散亂日月鬪蝕詐逆萌生
災變並發非天降禍世主無道夫遭天之鴻命
繼先聖之後貴爲天子富有四海爵尊寵極莫
與比列布衣麤裘而天下以爲好蔬食藜藿而
天下謂之美變世化俗猶風之靡草民之從化
猶魚之赴水不務崇道廣德脩身正己憂勞元
元以■祭祀光顯祖考業傳子孫德與神明爭
流名與天地相保反以驕奢取名求勢不止逆

天迕地無不凌侮是以不訾之士相矯而起輕
舉深入先到爲右敵人遠至莫與之交黨離朋
絕中外不恃身死國亡宗廟崩弛可欲之故非
天下之罪也是故威勢尊寵窮極民上名號顯
榮覆蓋天下而不知足者獵禍之具而危亡之
大數也夫道德神明陶冶變化已得爲人保合
清神而有有形動作便利耳目聰明遊於昭曠
之域聽眡天地之間上觀自然之法式下察古
將之得失鑿井而飲耕田而食長妻生子與命

相極是足之足者也何況乎萬乘之主千乘之君或其可足亦明矣故不在於道也利心常起貪人壤土欲人財寶兼并不休增加不已者追患之大數而得咎之至要也自今及古飛鳥走獸含氣有類之屬未有不欲得而全其性命者也故居君者爲虜居虎者爲鼠名在青雲之上身處黃泉之下居牛馬之位者無牛馬之患託犬羊之列者無犬羊之咎是以得道之士建心於足游志於止辭威讓勢孤特獨處捐棄萬物

唯神是秉身存名榮久而不殆天下歸之無有不制

不出戶篇

道德變化陶冶元首稟受性命乎太虛之域玄冥之中而萬物混沌始焉神明交清濁分太和行乎蕩蕩之野纖妙之中而萬物生焉天圓地方人縱獸橫草木種根魚沈鳥翔物以族別類以羣分尊卑定矣而吉凶生焉由此觀之天地人物皆同元始其一宗祖六合之內宇宙之表

連屬一體氣化分離縱橫上下剖而爲二判而爲五或爲白黑或爲水火或爲酸醎或爲徵羽人物同類或爲牝牡凡此數者親爲兄弟殊形別鄉利害相背萬物不同不可勝道合於喜怒反於死生情性同生心意同理何以言之莊子曰一人之身俱生父母四支九竅其職不同五臟六腑各有所受上下不相知中外不相覩頭足爲天地肘膝爲四海肝膽爲胡越睂目爲齊楚若不同生異軀殊體動不相因靜不相待九

天之上黃泉之下未足以喻之然而頭有疾則足不能行胸中有病則口不能言心得所安則耳目聰明屈伸調利百節輕便者以同形也人生動於邇則人物應於遠人物動於此則天地應於彼彼我相應出入無門往來無戶天地之間虛廓之中遼遠廣大物類相應不失毫釐者同體故也是以聖人不出戶上原父母下擦子孫危寧利害反於死生之說察於是非之理通於利害之元達於治亂之本以已知家以家知

彼事得其綱物得其紀動知所之靜知所守道
德爲父神明爲母清靜爲師太和爲友天下爲
家萬物爲體視彼如已視已如彼心不敢生志
不敢舉棄捐知故絕滅三五因而不作巖居穴
處不殺羣類不食生草未成不服未終不采天
地人物各保其有夫原我未兆之時性命所以
精神所由血氣所始身體所基以知實生於虛
有生於無小無不入大無不包也本我之生在
於道德孕而未育所以成形至於出冥以知深

微纖妙和弱潤滑之大通也無知無識無爲無
事之有大功也視我之爲嬰兒至於壯大有知
以覩柔之生剛弱之生強小之生大短之生長
愚之生智晦之生明也察我呼吸屈伸以知損
爲益首益爲損元進爲退本退爲進根福爲禍
始禍爲福先也上陵仰阪歷阻過險形疲喘悸
勞而靜處則神平氣和中外相保以知清靜虛
無無爲變化之大功也四肢九竅趨務舛馳異
能殊形皆原一心以知百方萬物利害之變皆

通雅才學言卷二
生於主稽之天地驗之古今動不相違以知天
地之道畢於我也故家者知人之本根也身者
知天之淵泉也觀天不由身觀人不由家小近
大遠小知大迷去家出戶不見天下去身窺牖
不知天道其出愈遠其知益少周流四海其迷
益甚求之益大功名益小不視不聽求之於已
天人之際大道畢矣故聖人不見一家之好惡
而命萬家之事無有千里之行而命九州之變
足不上天而知九天之心身不入地而知九地

之變陰陽進退四時變化深微隱匿宵冥之事
無所遁之何則審內以知外原小以知大因我
以然彼明近以喻遠也故聖人之爲君也猶心
之於我我之於身也不知以因道不欲以應天
無爲以道世無事以養民玄玄默默使化自得
上與神明同異下與萬物同心動與之反靜與
之存空虛寂泊使物自然

道德指歸論卷之二

道德指歸論卷之三

漢嚴遵撰 明沈士龍胡震亨同校

爲學日益篇

道德之化變動虛玄蕩蕩默默汎汎無形潢漭
慌忽渾沌無端視之不見聽之不聞開導稟授
無所不存功成遂事無所不然無爲之爲萬物
之根由此觀之不知之知知之祖也不教之教
教之宗也無爲之爲爲之始也無事之事事之
元也凡此數者神明所因天地所歸玄聖所道

道徳抄卷之三
處士所傳也逮仁義淺薄性命不真不覩大道
動順其心陷溺知故漸漬愛恩情意多欲神與
物連深謀逆耳大論迂心非道崇知上功貴名
是以作術治數集辭著文載之篇籍以教萬民
綱紀天下經緯陰陽剖判人事離散祖宗淳樸
變化設僞萬方轉移風俗傾正敗常改正易服
萬事盡彰鐘鼓琴瑟間以等笙升降進退飾象
趨翔禮儀三百威儀三千分舛並爭興事儻文
以辯相詘以巧相勝毫舉毛起益以無窮是以

天下背本去根嚮末歸文博學深問家知戶賢
甚者擬聖以立君臣同意者無能而官異心者
功大而亡是以天下騷騷不遑其親追習纖纖
務順其君故和五味以養其口肥香甜脆不顧
羣生變五色以養其目玄黃織紗不計民貧調
五音以養其耳極鍾律之功不憂世淫高臺榭
廣宮室以養其意不懼民窮馳騁田獵以養其
志多獲其上不順天心凡此數者非以爲善務
也以悅其君也天下相放養僞飾姦消滅和睦

道徳抄卷之三
三

道徳抄卷之三
長暴之原浸以爲俗巧利爲賢損民大命以增
民勞傷人美性以益民煩當此之時谿谷異君
四海各主尊名貴勢強大爲右忿爭相踰力正
任武强者拘弱衆者制寡以亂代治以非圖是
臣弑其君子弑其父爭之愈大莫之能守求者
甚衆得之者寡道路悲憂盡言軍旅詢詢警警
至相烹煮夫何故哉飾文益事務以相序也是
以聖人釋仁去義歸於大道絕智廢教求之於
已所言日微所爲日寡消而滅之日夜不止包

以大冥使民無耻滅文喪事天下自已損之損
之使知不起遁名亡身保我精神秉道德之要
固存亡之機不爲事主不爲智師寂若無人至
於無爲天地自作羣美相隨萬物自象百蠻自
和萬物出疑不知所之隨明出入託於四時優
游精神不外心志意中空虛如木之浮如壤之
休不識仁義不達禮儀心不知欲志不知爲行
步躡躡瞻視顛顛語言默默意氣玄玄外似禽
獸中獨異焉寂而不爲若無君臣不爲而治敦

厚忠懇至於大安神休精息性命自全萬物相
襲與道德隣夫何故哉主無教令而民無聞也
是以將取天下常於無事不言爲術無爲無教
無欲爲寶不知爲要能行以道無不開導釋虛
反實以極爲事上知天高下知地厚明陰陽之
分知萬物之數晝見星於天夜見魚於淵耳比
八風之調目領羣獸之毛此思慮之極也無益
於存力什烏獲勢百孟賁勇千夏育威執三軍
進若光景退若浮雲擊如雷霆不動若陰此強

之極無益於勝使日下之民皆執禮易通詩書
明律比知詔令家一吏里一令鄉一倉亭一庫
明察折中強武求盜天下重足而立側目而視
父子不相隱兄弟不相容此事之極無益於治
是故以知知與天相離以爲爲與天相竒以事
事失天之意爲國日益百錢盡備爲而不成求
而不得天下相驅歸之於亂

聖人無常心篇

道德無形而王萬天者無心之心存也天地無

六 逆德抄錄卷三 四
爲而萬類順之者無慮之慮運也由此觀之無
心之心心之主也不用之用用之母也何以明
之莊子曰我之所以爲我者豈我也哉我猶爲
身者非身身之所以爲身者以我存也而我之
所以爲我者以有神也神之所以留我者道使
然也託道之術留神之方清淨爲本虛無爲常
非心意之所能致非思慮之所能然也故知者
之居也耳目視聽心意思慮飲食時節窮適志
欲聰明並作不釋晝夜經歷百方籌策萬事定

安危之始明去就之路將以全身體而延大命
也若然則精神爲之損血氣爲之敗魂魄離散
大命傷夭及其寐也心意不用聰明蔽塞不思
不慮不飲不食精神和順血氣生息心得所安
身無百疾遭離凶害大瘡以瘳斷骨以續百節
九竅皆得所欲夫以一人之身去心則危者復
寧用心則安者將亡而况乎奉道德順神明承
天心養羣生者哉是以聖人建無身之身懷無
心之心有無有之有託無存之存上合道德之

化下包萬民之心無惡無好無愛無憎不與凶
人爲讐不與吉人爲親不與誠人爲媾不與詐
人爲怨載之如地覆之如天明之如日化之如
神物無大小視之如身爲之未有治之未然絕
禍之首起福之元去我情欲取民所安去我智
慮歸之自然動之以和導之以冲上含道德之
意下得神明之心光動天地德連萬民民無賦
役主無職員俱得其性皆有其神視無所見聽
無所聞遺精忘志以主爲心與之俯仰與之浮

沈隨之臥起放之屈伸不言而天下應不爲而
萬物存四海之內無有號令皆變其心善者至
於大善日深以明惡者性變浸以平和信者大
信至於無私僞者性變日以至誠殘賊反善邪
僞反真善惡信否皆歸自然當此之時溷沈太
虛霑溺至和民忘心意芒洋浮游失其所惡而
獲其所求與天進退與道周流非迫禁而去惡
非拘散而後遺也無爲爲之而變化不自知也
夫何故哉世主之化虛無寂寞如枯槁心如

道徳打身訓卷三
六
橐籥志如江海施如谿谷不別東西不異南北
不辨甘苦不嫌黑白不正方圓不定曲直詳於
玄妙務自隱匿與物無治浮游無極廢我之所
欲爲裏天之所欲得萬物紛紛皆注其耳目世
主無爲渙如儼客天地爲爐太和爲橐神明爲
風萬物爲鐵徳爲大匠道爲工作天下青青靡
不潤澤故能陶冶民心變化時俗上無不包下
無不克成遂萬物無不斟酌感動羣生振駭八
極天下芒芒不識美惡玄効昧象自成法式

出生入死篇

道徳神明清濁太和渾淪而爲體萬物以形形
之所託英英榮榮不覩其字號之曰生生之爲
物不陰不陽不可揆度不可測量深微不足以
爲稱玄妙不足以爲名光耀恍惚無有形聲無
狀無象動靜無方游於虛寂之野處於無有之
鄉得之者存失之者亡夫生之於形也神爲之
蒂精爲之根營爽爲宮室九竅爲戶門聰明爲
候使情意爲乘輿魂魄爲左右血氣爲卒徒進

與道推移退與德卷舒翱翔柔弱棲息虛無屈伸俯仰與時和俱輕死與之友欲生與之仇無以爲利則不可去有以爲用則不可留故無爲生之宅有爲死之家也夫立則遺其身坐則忘其心澹如赤子泊如無形不視不聽不爲不言變化消息動靜無常與道俯仰與德浮沈與神合體與和屈伸不賤爲物不貴爲人與王侯異利與萬姓殊患死生爲一故不別存亡此治身之無爲也春生夏長秋收冬藏奉主之法順天

之命內慈父母外絕名利不思不慮不與不求獨往獨來體和襲順辭讓於人不與時爭此治家之無爲也尊天敬地不敢忘先脩身正法去已任人審實定名順物和神參伍左右前後相連隨時循理曲因其當萬物並作歸之自然此治國之無爲也冠無有被無形抱空虛履太清載道德浮神明秉太和驅天地馳陰陽騁五行從羣物涉玄冥游乎無功歸乎無名此治天下之無爲也貪生利壽唯恐不得強藏心意閉塞

耳目導引翔步動握百節吐故納新吹煦呼吸
被服五星飲食日月形神並作未嘗休息此治
身之有爲也廢釋天時獨任人事賤強求貴貧
強求富飢名渴勢心常載求衣食奢泰事過其
務此治家之有爲也富國兼壤輕戰樂兵底威
起節名顯勢隆形嚴罰峻峭直刻深法察網周
慘毒少恩諸侯畏忌常爲俊雄公強求伯伯強
求王此治國之有爲也祖孝悌宗仁義脩禮節
飾名教脩治色味以順民心鐘鼓琴瑟以和民

志主言臣聽主動臣隨表功厲行開以恩厚號
令聲華使民親附諸事任已百方仰朝此治天
下之有爲也是故虛無清靜微寡柔弱卑損時
和嗇凡此十三生之徒實有濁擾顯衆剛強高
滿過泰費此十三者死之徒也夫何故哉聖人
之道動有所因靜有所應四肢九竅凡此十三
死生之外具也虛實之事剛柔之變死生之內
數也故以十三言諸夫虛生充實無生常存清
則聰達靜則內明微生章顯寡則生衆柔生剛

道德指身論卷三
九
健弱生堅強卑則生高損則生益時則通達和
則得中嗇則有餘是謂益生能行此道與天地
同爲身者久爲國者長雖欲不然造化不聽實
生空虛有生消忘濁則聽塞擾則失明顯則生
微衆則生寡剛生柔羣強生弱殃高生卑賤滿
生損空過則閉塞泰則困窮費則招禍是俱不
祥有行此道動而之窮爲身不久爲國不平雖
欲不然天地不從而民皆有其生而益之不止
皆有其身而愛之不已動歸有爲智慮常起故

去虛就實絕無依有出清入濁背靜作擾變微
爲顯化寡爲衆離柔及剛廢弱興強損卑歸高
棄損取盈縱時造過釋和作泰將以有爲除嗇
施費夫何故哉大有其身而忘生之道也是故
攝生之士超然大度卓爾遠逝不拘於俗不繫
於世損形於無境游神於無內不以生爲利不
以死爲害兼施無窮物無細大視之如身無所
憎愛精神隆盛福德並會道爲中主光見於外
自然之變感而應之天地人物莫之能敗陸行

則虎兇不能傷入軍則五兵不能害非加之而不能克投之而不能制也神氣相通傷害之心素自爲廢夫何故哉聲響相應物從其類兇虎不加無形而五兵不擊無質攝生之士賊害之心亡於中而死傷之形亦亡於外也

道生篇

聖智之術不自天下不由地出內在於身外在於物督以自然無所不通因循効象無所不竭故道虛德無不失其心天尊地卑不違其節何

則以有知無由人識物物類之無者生有虛者生實見微知著觀始覩卒非有巧能自然之物聖人因之與天周密是故知道以太虛之虛無所不稟知德以至無之無無所不授道以無爲之爲品於萬方而無首德以無設之設遂萬物之形而無事故能陶性命冶情意造志欲化萬事何謂性命情意志欲所稟於道而成形體萬物殊類人物男女聖智勇怯小大脩短仁廉貪酷強弱輕重聲色狀貌精粗高下謂之性所授

於德富貴貧賤夭壽苦樂有宜不宜謂之天命
遭遇君父天地之動逆順昌衰存亡及我謂之
遭命萬物陳列吾擇有事舉錯廢置取舍去就
吉凶來禍福至謂之隨命因性而動接物感寤
愛惡好憎驚恐喜怒悲樂憂恚進退取與謂之
情因命而動生思慮定計謀決安危通萬事明
是非別同異謂之意因於情意動而之
與物
相連常有所悅招麾禍福功名所遂謂之志順
性命適情意牽於殊類繫於萬事結而難解謂

之欲凡此六者皆原道德千變萬化無有窮極
唯聞道德者能順其則性精命高可變可易性
麤命下可損可益若得根本不滯有無是故天
地人物舍心包核有類之屬得道以生而道不
有其德得一而成而一不求其福萬物尊而貴
之親而愛之而無報其德夫何故哉道高德大
深不可言物不能富爵不能尊無爲爲物無以
物爲非有所迫而性常自然故道之爲物窺之
無戶察之無門指之無體象之無容意不能盡

而言不能通萬物以生不爲之損萬物歸之不爲之盈上下不窮廣大無涯消息羸詘不可度訾遊於秋毫不以爲少包裹萬天不以爲多青紫光耀不爲易志幽冥枯槁不爲變化運行並施無所愛好稟受性命無所不爲德流萬物而不可復恩結澤締而不可歸瞻足天下而不費成功遂事而不衰其於萬物也豈直生之而已哉生之形之設而成之品而流之停而就之終而始之先而後之旣而託其後又在其前神明

以處太和以存清以上積濁以下凝天以之圓地以之方陰得以陰陽得以陽日月以照星辰以行四時以變化五行以相勝火以之熱水以之寒草木以柔金石以剛味以甘苦色以玄黃音以高下變以縱橫山陵以滯風雨以行鱗者以游羽者以翔獸以之走人以聰明殊類異族皆以之存變化相背皆以之亡萬天殊狀水土異形習俗相違利害不同容貌詭譎意欲不通陰陽所不能及日月所不能明皆以之始皆以

之終開口張目屈伸傾側俯仰之頃喘息之間
神所經歷心意所存恩愛所加雌雄所化無所
不導無所不爲生之而不以爲貴爲之而不以
有求長之而無以爲有天下迷惑莫之能知或
曰道德天地之神明也天地道德之形容也何
以明之道德包萬天也莊子曰夫天地有類而
道德無形有類之徒莫不有數無形之物無有
窮極以有數之物託於無窮若草木離土衆星
離天不足以喻焉而謂之不然則是不通乎有

無相包虛實相含猶瓜瓠之瓣不覩區蔓之有
隣也蟣虱藏於裘褐不知都邑之多人也是故
宇宙之外營域之內拘以無禁束以無制安危
消息無有中外同風共指和順仰制全活姣好
靡有傷敗百祥萬福道爲之蓋功玄事冥不聞
於世天下莫見爲而不廢

天下有始篇

夫道之爲物無形無狀無心無意不忘不念無
知無識無首無向無爲無事虛無澹泊恍惚清

道藏初編卷三
古
靜其爲化也變於不變動於不動反以生覆覆
以生反有以生無無以生有反覆相因自然是
守無爲爲之萬物興矣無事事之萬物遂矣是
故無爲者道之身體而天地之始也無爲微妙
周以密矣滑淖安靜無不制矣生息聰明巧利
察矣通達萬方無不漑矣故曰有爲之元萬事
之母也聖人得之與物反矣故能達道之心通
天之理生爲之元開事之戶因萬方之知窮衆
口之辨盡異端之巧竭百家之伎王道人事與

時化轉因之脩之終而復始變化忽然通神使
鬼形於無形事無不理窮於無窮極乎無有以
能雕琢復反其母既覆又反爲天下本遊於玄
冥終身不殆故能塞其聰明閉其天門關之以
舌鍵之以心非時不動非和不然國家長久終
身無患夫何故哉不聽之聞與天同聰不視之
見與天同明不言之化與天同德不爲之事與
天同功所守者要所然者詳道德之明不蔽而
天地之慮達通故能響應影隨照物不窮爲福

道藏初編卷三
古

元始爲化祖宗周流蔓延淪於大中身存物順
天下不勤故力視損明力聽損聰疾言阻德功
僞敗功是故口以大開耳目急張知故並起萬
物孳蕃奮心揚慮顯遂功名名成功遂禍至福
終動罹天網靜陷地殃神明不能祐造化不能
生庶人歿命國家以喪是以聖人退爲之爲去
事之事體道之心履德之意統無窮之機秉自
然之要翔於未元集於玄妙聰作未聞明作未
見萌芽未動朕坼未判昭然獨覩無形之變通

於無表達於無境毫毛之惡不得生赫赫之患
不得至爲之行之絕言滅慮積柔體弱反於無
識誅暴求寡與神同化無敵之不勝無事之不
爲知力不得加天下不得謀治人理物與陰陽
配內用其光而外不違衣食耕獲桑織有餘福
積禍消人給家贍心不載求賤不望貴貧不幸
富纖微尊儉內外不過奉上養下人道盡備復
歸其內神明不耗繫積固畜不敢以爲智如江
海與天同慮絕滅三五害之以事填而塞之使

不可識爲瘖爲聾與天地同爲玄爲默與道窮
極去凶離咎違患廢賊浮德載和無所不尅故
人能入道道亦入人我道相入淪而爲一守靜
致虛我爲道室與物俱然混沌周密反初歸始
道爲我襲

行於大道篇

道德不爲智巧故能陶冶天地造化陰陽而天
地不能欺也天地不爲智巧故能含吐變化殺
生羣類而萬物不能逃也道釋自然而爲智巧

則心不能自存而何天地之所造陰陽之所能
然也天地釋自然而爲智巧則身不能自生而
何變化之所包何萬物之所能全故虛無無爲
無知無欲者道德之心而天地之意也清靜效
象無爲因應者道德之動而天地之化也何以
明之莊子曰道之所生天之所興始始於不始
生生於不生存存於不存亡亡於不亡凡此數
者自然之驗變化之常也故人之動作不順於
道者道不祐也不順於德者德不助也不順於

天者天不覆也不順於地者地不載也夫道德之所不祐助天地之所不覆載此禍患之所不遠而福德之所不近也是以玄聖處世負達抱通提聰挈明順道奉德棄知亡身厲志憂畏唯恐蹉跌故勉於巧不巧之巧務於明不明之明信順柔弱躬耕而食常於止足歸乎無名戰戰慄慄恐失自然患至天地禍及人民是以吉祥之應福德之至如影之於形響之應聲非有期會動若俱生是故大道甚夷其化無形若遠而

近若晦而明平夷而無穢要約而易行無爲而功成無事而福盈天地由之萬物以生而民背之用其聰明任僞廢道反地逆天尊知費巧欺鬼侮神飾治邪淫歸僞去真創作改制起事遂功豐屋榮觀大戶高門飾以竒怪加以采文以知爲準以巧爲繩詐爲之斧僞爲之斤秉術操數簡織賤耕田穢不脩良莠並生田苗不起困倉虛空衣重五采錦繡玄黃冰紈綺縠靡麗輝光利劍堅甲強弩勁弓輕車駿馬多俠凶人權

重名顯威勢流行伐殺鄉里臣役細民妬廉嫉
讓疾忠毒信結邪連僞尚爭貴武無不侵凌使
通境外常議弑君食重五味殘賊羣生剝胎殺
穀逆天之心居常醉飽取求不取多藏金玉畜
積如山所有珍寶擬於人君出入竒異榮盛光
顯離衆絕俗超然獨存亂世高之稱爲大人過
衆惡大罪重禍深賢父不畜明主不臣道所不
祐神所不在天所不覆萬物所怨有人若此喪
之受禍生之受患身苟不獲事及子孫

善建篇

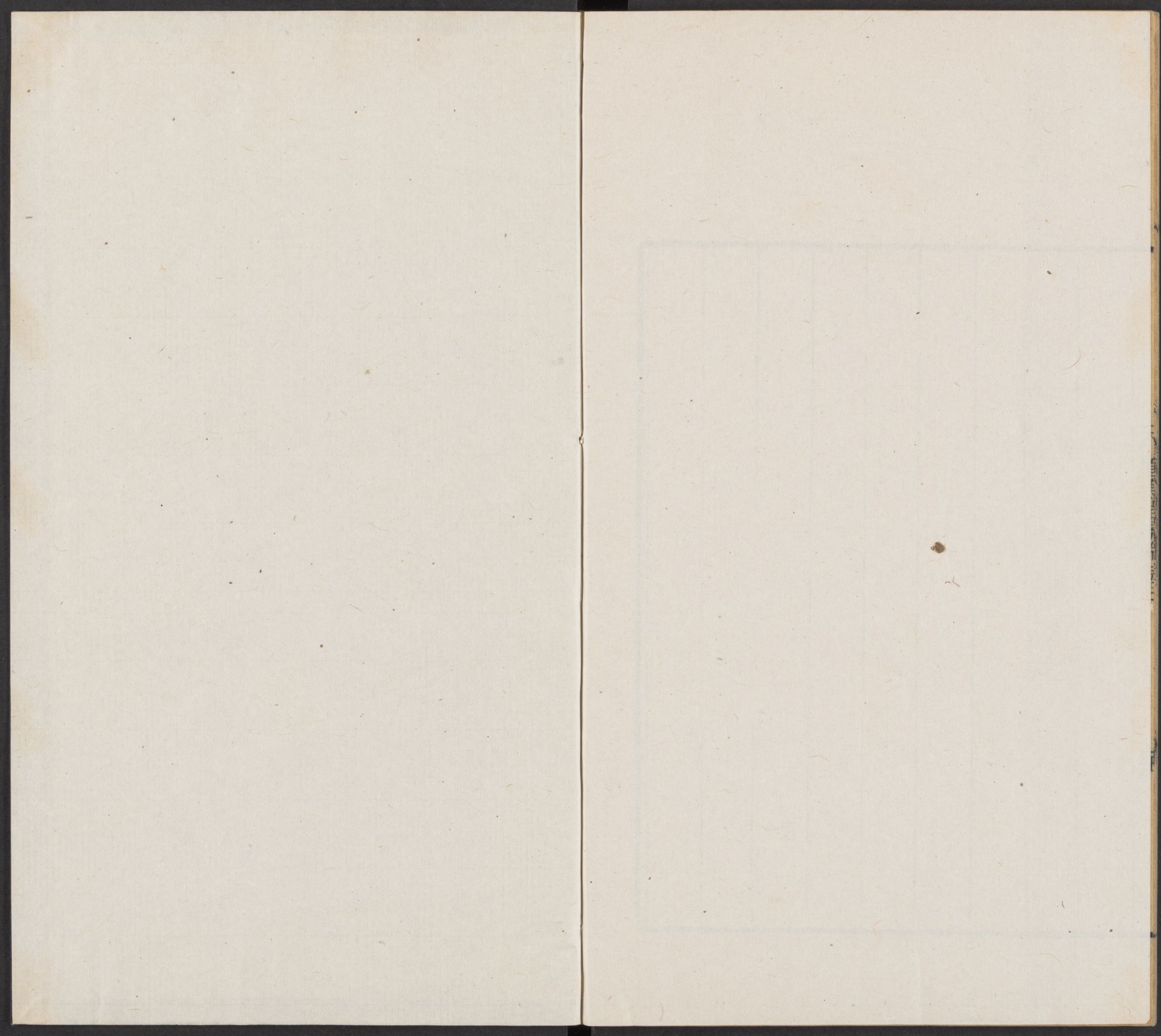
天地之間廣大脩遠殊風異俗物類衆巨變化
無窮利害謬詭故能不能制而爲不能爲也我
爲天下而天下亦爲我彼我相遇則彼衆而我
寡以寡遇衆則衆寧而寡殆故以已知立則知
奪之以已巧立則巧伐之以已力立則力威之
唯無所爲莫能敗之何以効其然也夫默而求
響響不我應託陰求影影不我從畏響而扣金
響愈我應惡影而處陽影益我從由此觀之無

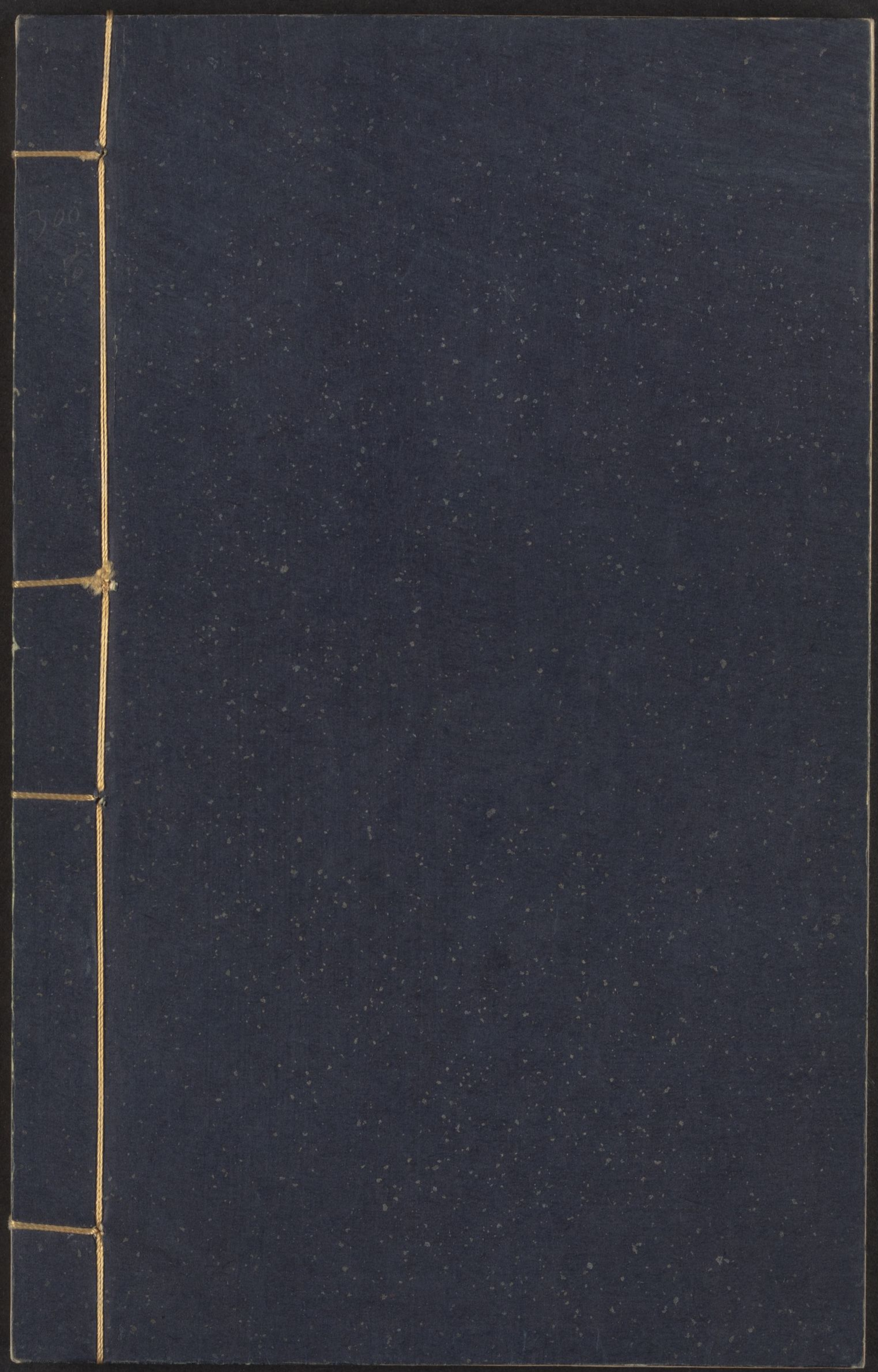
爲不能遁福有爲不能逃患是以聖人去力去
巧去知去賢建道抱德攝情畜神體和襲弱履
地戴天空虛寂泊若亡若存中外俱默變化於
玄無爲無事反朴歸真無法無度與變俱然抱
小託大牧養萬民方圓先後常與身存體正神
寧傳嗣子孫德積化流洋溢無窮衰而復盛與
天俱終故治之於身則性簡情易心達志通遠
所不遠明所不明重神愛氣輕物細名思慮不
惑血氣和平筋骨便利耳目聰明肌膚潤澤面

理有光精神專固生生青青身體輕勁美好難
終治之於家則夫信婦貞父慈子孝兄順弟悌
九族和親耕桑時得畜積殷殷六畜蕃殖事業
脩治常有餘財鄉邑願之治之於鄉則睹綱知
紀動合中和名實正矣白黑分明曲直異理是
非自得姦邪不起威嚴尊顯令行禁止奉上化
下公若父子敬愛信嚮上下歡喜百姓和集官
無留負職脩名榮稱爲君子常有餘德沒身不
殆治之於國則主明臣忠朝不壅賢士不妬功

道徳打身言卷三
三
邪不蔽正讒不害公和睦順從上下無怨百官
樂職萬事自然遠人懷慕天下同風國富民實
不伐而疆宗廟尊顯社稷永寧陰陽永合禍亂
不生萬物豐熟境內大寧鄰家託命後世蕃昌
道德有餘與天爲常治之於天下則主陰臣陽
主靜臣動主員臣方主因臣唱主默臣言正直
公方和一大通平易無爲寂泊無聲德馳相告
神騁相傳運動無端變化若天不行而知不爲
而成功與道倫宇內反真無事無憂太平自興

是故我身者彼身之尺寸也我家者彼家之權
衡也我鄉者彼鄉之規矩也我國者彼國之準
繩也人主者天下之腹心也天下者人主之身
形也故天下者與人主俱利俱病俱邪俱正人
主相連苟能得已天下自然故可以知我者無
所不知可以治我者無所不治便於我者無所
不可利於我者無所不宜不可於我而可於彼
者天下無之

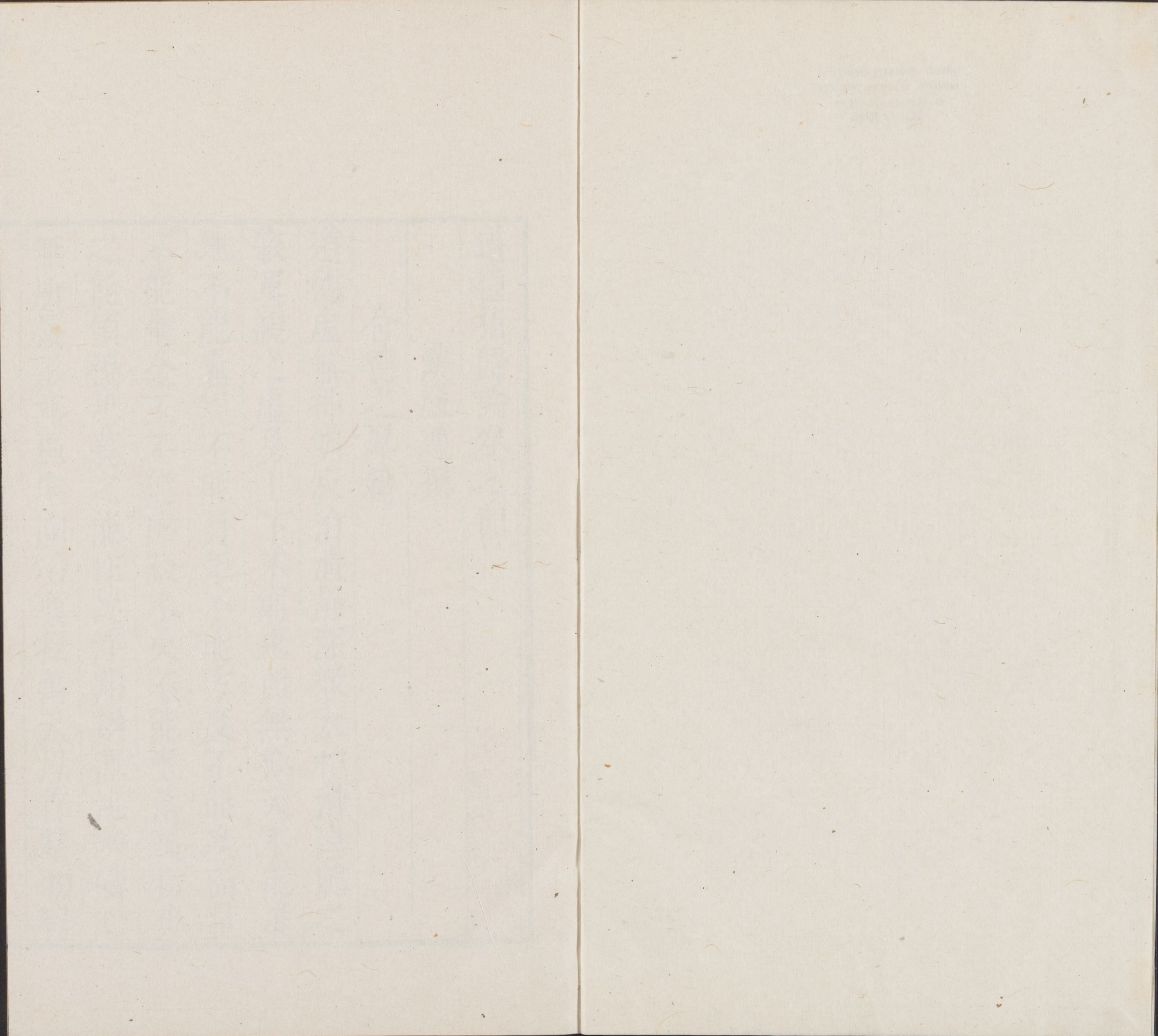




19100 / 3533b
~~2721~~

2

CHINESE - JAPANESE LIBRARY OF
HARVARD - YENCHING INSTITUTE
AT HARVARD UNIVERSITY
DEC 17 1940



道德指歸論卷之四

漢嚴遵撰

含德之厚篇

道德虛無神明寂泊清靜深微太和滑淖聽之
寂寞視之虛易上下不窮東西無極天不能裹
地不能囊規不能員矩不能方度不能度而量
不能量金玉不能障蔽水火不能壅落萬物莫
之能領禍患莫之能作沈浮翱翔渾沌磅礴心
無所棲形無區宅陶冶稟授萬天以作羣物得

哈佛大學漢和
圖書館珍藏印

之滋滋啞啞知慮不能得有為不能獲思之愈
遠為之益薄執之不我擒縱之不我釋唯無欲
者身為之宅藏之於心故曰含德夫德之在人
猶父母之於身也其於萬物猶珠玉之與瓦鉛
也是以含德之士重身而輕天下猶慈父孝子
不以其有易其鄰大身而細物者猶良賈察商
不以珠玉易瓦鉛也其無欲也非惡貨而好廉
也天下之物莫能悅其心也其為虛也非好靜
而惡擾也天下之事莫足為也夫何故哉所有

重而天下輕也明於輕重之稱通於利害之變
故萬物不能役而天下不能徭也故不為虛而
虛自起不為靜而靜自生不休神而神自定不
和氣而氣自平是以不聽而聞無聲之聲不視
而見無形之形不思而領是非之意不慮而達
同異之鄉神淪天地德遵陰陽不請福而天地
祐之不辭禍而患害去之不殺戮而天下畏之
不施與而天下愛之鼓腹而樂俯仰而娛食草
而美飲水而甘喬木之下精神得全巖穴之中

道德經卷四
心意常欣貧樂其業賤忘其卑窮而恬死困而
忘危功與地配德與天齊反愚歸昧比於嬰兒
是故建身為國誠以赤子為容則是天下尊道
貴德各重其身名勢為垢萬物為塵貪夫逃爵
殘賊反仁積柔集弱唯德是脩而作福生亂者
有何由然悲夫天地之道深以遠妙以微能誠
之者寡行之者希智慧不能得唯赤子為體之
夫赤子之為物也知而未發通而未達能而未
動巧而居拙生而若死新而若弊為於不為與

道周密生不生之生身無身之身用無用之用
聞無聞之聞無為無事無意無心不求道德不
積精神既不思慮又無障截神氣不作聰明無
識柔弱虛靜魂魄無事樂無樂之樂安無欲之
欲生不枉神死不幽志故能被道含德與天地
同則蜂蠆蟲蛇無心施其毒螫攫鳥猛獸無意
加其攫搏骨弱筋柔握持堅固不睹牝牡陰陽
以化精神克實人物並歸啼號不嗷可謂志和
為之行之與道為常執之守之時曰聰明自然

道徳指歸論卷四
三
生息動合百祥心意互作氣順堅強無所爲故
無所不克無所欲故動無所作自然通達衆美
萌生天地愛祐禍亂素亡夫何故哉以舍德和
神而體童蒙也及其有知也去一而之二去晦
而之明身日飾而德日消智逾多而迷益深故
重天下而輕其神貴名勢而賤其身深思遠慮
離散精神背柔棄弱力進堅剛陷於欲得溺於
求生開於危殆塞於萬全故福如天地視而不
能見禍若雷霆聽而不能聞出無入有日造禍

殃動而之窮爲而之亡脩身愛國爲國不祥祭
燎而天地是伐禱祀而鬼神是喪非命之罪事
物自當也

知者不言篇

道無常術德無常方神無常體和無常容視之
不能見聽之不能聞旣不可望又不可捫故達
於道者獨見獨聞獨爲獨存父不能以授子臣
不能以授君猶母之識其子嬰兒之識其親也
夫子母相識有以自然也其所以然者知不能

陳也五味在口五音在耳如甘非甘如苦未苦如商非商如羽非羽而易牙師曠有以別之其所以別之者口不能言也故無狀之狀可視而不可見也無象之象可效而不可宣也無爲之爲可則而不可陳也無用之用可行而不可傳也故得道之人見之如子之識親履之如地戴之如天被之服之體之如身爲之行之與之浮沈與之臥起與之屈伸神與化游志與德運聰明內作外若聾盲思慮互起狀若癡狂故口不

能言而意不能明也譬猶夢爲君王履危臨深憂喜相反中心獨然覺而道之不能以喻其鄰也失道之人則不然見其外不覩其內識其流不獲其源秉其末不窮其根然其所以然不然其所不然故道在於外不在於身中主不定守不固堅心孤志疑情與物連聰明眩耀以僞爲真若是若非若亡若存和氣易動若病在人陽泄神越惡默好言方言之時心有所慮志有所思聰明並外精神去之音聲內竭外實有餘道

德離散日日遠之言之益疾而已愈不見造之
益衆而已愈不知是故言者逆道之要也而距
德之數也反天之匠覆地之具也是故得道之
士損聰棄明不視不聽若無見聞閉口結舌若
不知言挫其銳釋其所之意無所守廓似無身
解其所思散其所慮奄若不知匿若獨存滅禍
無首反於太素容貌不異服色不詭因循天地
與俗變化深入大道與德徘徊無言以言言無
爲以爲爲清靜以治已平和以應時與世渾沌

與俗玄同要物之本秉事之根獨與衆異天下
莫聞遊於親疎之戶翱翔利害之門浮於貴賤
之野固守我之精神遁隱無形之境放佚荒蕩
之鄉貧賤不以爲辱富貴不以爲榮欲隱而隱
欲彰而彰陰陽不能損益人主不能蔽明魁然
獨立卓爾無雙聲色不能悅五味不能甘萬物
不能與之爭知力不能與之訟無取無與無得
無去閉門杜戶絕端滅緒神明爲制道爲中主
動與化隣靜與然交和順時得故能長久佚蕩

通德在野論卷四
六
無常莫能先後故好之不能近惡之不能遠賞
與不能加賦稅不能取爵祿不能高貧賤不能
下無柰萬物何故萬物不能役無以天下爲故
天下不能有也

以正治國篇

道德之情正信爲常變化動靜一有一亡覆載
天地經緯陰陽紀綱日月育養羣生逆之者死
順之者昌故天地之道一陰一陽陽氣主德陰
氣主刑刑德相反和在中央春生夏長秋收冬

藏終而復始廢而復興陽終反陰陰終反陽陰
陽相反以至無窮故王道人一柔一剛一文
一武中正爲經剛柔相反兵與德連兵終反德
德終反兵兵德相保法在中央法數相參故能
大通是以明王聖主損欲以虚心虚心以平神
平神以知道得道以正心正心以正身正身以
正家正家以正法正法以正名正名以正國正
國綱紀分明察理元元本本牽左連右參伍前
後物如其所正名以覈實審實以督名一名一

實平和周密方員曲直不得相失賞罰施行不
羸不縮名之與實若月若日一名正而國家昌
一名奇而國家役養國之密無有所常屈伸取
與與時俱行繼亂任法遭遂任兵守平以道體
德爲常大小相遇以正相望失正則化之不從
則禁之不止則制之不伏則伐之若夫小國迫
於大國之間遭無道之君以正事之不可則去
之去之不可則割地而予之予之不可則率衆
而避之避之不可則杖策而遁之遁之不可則

患及萬民禍將及我故奮計而圖之是爭之所
爲起而兵之所爲生也吾欲選將練士砥礪甲
兵積糧高壘營而自守百姓糜弊國家空虛是
戰之所爲作也而正之所爲興也吾欲以正入
則我寡而彼衆我弱而彼強如卵投石爲敵受
殃三軍必敗士卒死傷天心不得宗廟滅亡下
悲萬民之命上畏天地之心是權之所爲動也
而奇之所爲運也故建往反之計招覆來之事
開萬民之心生諸侯之謀明我道德之祐開我

通雅才具言卷四
天地之助以渾四海之心同萬國之意百姓應
我若響鄰國隨我若影飛鳥走獸與我俱往是
計之所爲用而竒之所爲行也上順道德之意
下合天地之心危寧利害視民若身體無形之
形處太陰之陰發無爲之爲揚無聲之聲異彼
滅化之罪明彼逆天之功顯天之所降見地之
所生有名無實有實無名名實相違或正或傾
縱橫反覆合於冥冥天災自起妖孽自生離其
父子絕其弟兄殺其雄雌戮其忠臣天下怨恨

莫與同心魁然獨立受天之兵戰勝大喜四海
安寧此用竒之上也愔天下之怒積能竒之人
飛耳游目延聰益明游士四達結友合親生息
變怪因道應姦飾權養勢以實其民飛言僞事
以惑敵人卑辭降下以閉其君輕使重利以開
其臣君臣有隙因制其神變作於陰權動於微
懸其死命因其樞機使敵狂惑不得有爲隨時
進退無有常儀不攻而敵自誦不戰而敵自危
尅其君不及其臣誅其將不及其師戰勝民喜

諸侯畏之此用竒之次也制其地形御其君臣
卑體重賞以順其外陰謀雲布以亂所親姦從
彼來道從此興數城而封將連國以予姦姦來
如鬼謀計如神方畧不測竒變不窮分彼之力
疑彼之心如出於地若生於天離其左右散其
相連起權生變以制其死阻其計謀使不得信
折其強輔以孤其志因形立勝如環無端乘時
而發和之爲恒動攻其害靜絕其糧褫而奪之
飢而渴之重而累之水而火之勞而苦之凍而

竭之利而誘之狂而惑之卒而迫之窘而薄之
從高擊下以衆制寡堅校部曲官隊相伍上護
其下下求其上三軍相保親如父子竒陣分合
隱伏叅處營前經後凌左敗右耀以旌旗惑以
金鼓進如波騰退如風雨發如崩潰合戰如虎
守不可攻攻不可守戰勝威行天下大恐此用
竒之下也禍亂旣夷萬物豐寧天心大得宇內
欣欣藏竒損智忠信爲務清靜簡易退事止言
夫何故哉道德變化無所不生物有高下指嚮

不同趨舍殊謬或西或東各推其性以活其身
吉人以善足凶人以惡傳誠人以信顯邪人以
僞容各効其知以避禍凶求而不贍智者詐生
勞而不息忠者起姦拘迫慘怛信者馳謾窮困
不已賢者不仁故主好智則民僞主好利則民
禍主好賞則民困主好罰則民怨何則事由於
主行之在臣賞出於主財出於民法出於主受
之在臣主有所欲天下嚮風故用心思公不若
無心之大同也有欲禁過不若無求之得忠也

喜怒時節不若無爲之有功也思慮和德不若
無事之大通也明於俞跗之術岐鵠之數以治
之不若使世無病之德豐也挾黃帝太公之慮
秉孫吳氏之要以勝之不若使天下不事智力
之不營也故道德之所生愛不能利也天地之
所成爲不能致也唯無愛者能利之唯無爲者
能遂之是故明王聖主無欲無求不創不作無
爲無事無載無章反初歸朴海內自寧何以明
之莊子曰夫起福生利成功遂事備物致用使

人大富天下奢僭財貨不足民人愈醜福滿山
澤金玉成積國愈不安民益少利飾智相愚以
詐相要防隄邪淫姦僞之路密分別同異是非
之變衆則國家昏而政事衰作方遂伎雕琢文
彩竒變異怪以褒有德以別尊卑巧故滋起俊
出愈竒令速賞深罰峻刑嚴鑿肌膚斷四肢疏
遠不隱親近不和罪至夷滅賞至封侯天地振
慄盜賊愈多故聖人之言云我無爲而民自化
夫何故哉主者天下之心也氣感而體應心動

而身隨聲響相應形影相隨不足以爲喻是故
人主誠爲無爲之爲則天下之心皆無所之被
道含德無思無求無令無法萬民自化人主誠
能事無事之事則天下無效無象無知無識不
賞不與萬民自富人主誠能安無靜之靜樂無
清之清則天下不學不問無聞無見無刑無罰
萬民自正人主誠能欲不欲之欲則天下心虛
志平大身細物動而反正靜而歸足不拘不制
萬民自朴故人主之政不孝不仁不施不予閔

道徳指歸論卷四
三
閔縵縵萬民恩輓墨墨僂僂好惡不別是非不分故得所欲性命以全人主之政布德施利明目察察萬民昭昭皆知禍福孝悌仁義萬事差別惶惶儼儼知僞缺缺故失所安性命天絕福生於禍禍生於福福之與禍同營異域俱亡俱存異情同服相隨出入同來異極非有聖人莫能獨得故去福則無禍無禍則無福無福之福至微玄默天下好智莫能窮極唯無爲者能順其則正在禍福之間無所不剋失正則竒生竒

生而民惑善人爲妖是非反覆天下大迷而不復也

方而不割篇

道無不有而不施與故萬物以存無所不能而無所爲故萬物以然何以明之夫道體虛無而萬物有形無有狀貌而萬物方圓寂然無音而萬物有聲由此觀之道不施不與而萬物以存不爲不宰而萬物以然然生於不然存生於不存亦明矣故王者興師動利則民欲民欲而以

方方則割以割爲方則邪者進而方者退忠臣
蒙其毒萬民受其害貴貨則民求民求而以廉
廉則劓以劓爲廉則貪者顯而廉者蔽忠臣蒙
其咎而萬臣受其敗開爭則民曲民曲而以直
直則肆以肆爲直則枉者翱翔直者深伏忠臣
蒙其禍萬民受其敗上好名則民僞民僞而以
光光則耀以耀爲光則大德隱而小惠章忠臣
蒙其死而萬民受其殃數者以施貨流情通所
以謂方者不方廉者不廉直者不直光者不光

名繆實易正失德亡人主獨立臣下雙身養主
之意阿主之心塞主之聽蔽主之明此國之所
以危而宗廟之所以喪也是以明王聖主獨有
而不與也獨知而不教也獨能而不使也方於
已而不以也廉於物而不有也直秉天心而不
恃也德光四海而不怙也夫何故哉去福以方
使下自公割於不割使民不訟事情自達萬物
以通莫爲之吉莫爲之凶天下蕩蕩莫云其常
非不割也割剝伐擊誅驕制暴而無癡創也去

道徳書卷四
四
貨以廉使下自平
劓於不劓使人無爭
貪叨者息潔白自生
莫之爲濁莫之爲清
名不虛謚實不倚傾
非不劓也善廉美讓
章含顯盜而辨無藏也
去爭以直使下自剋
肆於不肆使民自伏
匡邪振亂化淫矯俗
莫之爲禍莫之爲福
天下荒荒萬物自得
非不肆也舉正揚直
表過章惡貶邪削枉
明人之失天下盡正
而動無聲也去名以
光使下自當耀於不
耀使民自明莫之爲
照莫之爲冥天下渾
渾萬物資生德與天
比化

與道同非不耀也德
光四海照萬物而化
無形也上下相象中
表相應出入無朕往
來無間若影之與形
響之與聲故治國之
道生民之本嗇爲祖
宗是故明王聖主損
形容卑宮室絕五味
減聲色智以居愚明
以語默建無狀之容
立無象之式恐彼知
我藏於不測故未動
而天下應未命而萬
民集未戰而素勝之
未攻而天下服是以
不勤勞而民有功不
分爭而得其職不刑
戮而萬民畏不微妙
而得天福禍亂不生
羣祥

並集無爲而無不成不爭而無不剋故萬物玄
同天下和洽浮沈軋軋與道相得若終而始若
亂而紀虛而實無而有疏而密遲而疾無形影
無根朕彷彿渾沌莫知所以獨知獨見獨爲獨
不變化無常畜積無府陰陽離合屈伸張弛冥
冥窅窅芒昧玄默魁如天地不可窮極自脩有
餘故能有國治人理物子孫不絕夫何故哉以
其嗇也爲嗇之道不施不予儉愛微妙盈若無
有誠通其意可以長久形小神大至於萬倍一

以載萬故能輕舉一以物然與天同道根深蒂
固與神明處真人所體聖人所保也

治大國篇

日昃陰生燥至風起谿谷小動海波大興高以
相臨差以百尋者以其形大故也千仞之岸萬
丈之崖物類登之崖墮下顛蚊蚋螻蟻適足以
游翔而犀象虎豹之糜骸者以其形重也飄風
隆盛發屋折木石鐵飛揚山陵崩弛而人血脉
不爲之傷者以其暴大也隙宄之風不動鬢眉

及其中人也生百病而成死亡者以其纖芥也
夫大國者江海犀象之徒也而德化者飄風隙
穴之類也故其福不可大生也其利不可暴興
也其善不可大處也其惡不可大喪也大生之
則大亡暴興之則暴傾大處之則大去大喪之
則大至何以明之莊子曰夫飢而倍食渴而大
飲熱而投水寒而入火所苦雖除其身必死胃
中有瘕不可鑿喉中有疾不可剝也蚤蚩著面
不可射也蟣虱着膚不可斫也何則欲除小患

而生大賊也是以明王聖主之治大國也若柄
纖微若通小水若察秋毫如聽無有若亡若存
若非若是如行如留如爲如休爲在爲不爲之
域化在有無有之野福微利鮮言希禁寡動於
無形功流四海夫何故哉以道爲父以德爲母
神明爲師太和爲友清靜爲常平易爲主天地
爲法陰陽爲象日月爲儀萬物爲表因應爲元
誠信爲首殊分異職繩繩玄默引總紀綱舉大
要而求之於已是以民如胎穀主如赤子智僞

無因而生巧故無由而起萬物齊均莫有盈損
和洽順從萬物豐茂鬼神與人合而俱市動於
自然各施所有寂如無君泊如無鬼萬物盡生
民人盡壽終其天年莫有傷天主若不仁鬼若
不神主非不仁也兼施博愛德運六合而無阿
憐也鬼非不神浮於恍惚載於纖微經歷萬方
與時變化神全萬物不以傷人也非不傷人聖
人在上與天相參人物順比大化流行知故不
作竒物不生莫之爲滿莫之爲盈天下喁喁萬

物齊均既不起高又不造深不攻金石不壅水
泉人不遠徙食不煞生世百可賞莫之可刑草
木黃而後落人化盡而後終是故天之所胞地
之所函太一之所生天一之所將四時所歸五
行所監羣臣毒害變化運行各有分部不得相
干周流萬物莫之可傷是故鬼神治陰聖人治
陽治陰者殺偶治陽者殺竒虛無清靜鬼神養
之纖微寡鮮鬼神輔之盛壯有餘鬼神害之盈
滿亢極鬼神殺之不屬其類聖人奉之忠信順

善聖人與之雄俊豪特聖人察之作變生竒聖人殺之故動於陰者鬼神周之動於陽者聖人制之唯無所動者莫能敗之聖人在上竒不得起詐不得生故鬼以其神養物於陰聖人以其道養物於陽福因陰始德因陽終鬼神降其澤聖人流其恩交歸萬物若性自然流道沈德洽和同真

大國篇

天地並起陰陽俱生四時共本五行同根憂喜

共戶禍福同門故所以爲寧者所以爲危者也而所以爲危者所以爲寧者也所以爲存者所以爲亡者也而所以爲亡者所以爲存者也何以明之夫虎豹以其形容脩廣爪牙堅強肌膚盛大毛物豐文章明故執百獸而制於人榮華香草以其所有光曜芬香故悅於衆俗而傷其根大國之君以其地廣民衆勢尊形寵威隆名顯故張其鄰國而危其身有道則固於盤石寧於太山失道則危於累卵輕於鴻毛俱弱則先

困俱亂則先亡是故大國者霸王之梯而亡滅之階也是以大國之君獨立無偶名山四塞三面成阻鴻川並流萬物浮下爲諸侯膏腴之府强大之尸權勢之主偕不測之固要阨狹之口肥饒廣易方數千里珍寶竒怪無所不有民鮮徭役牛馬從處舟輿萬數兵食陵衆居者安樂過者留止人如草木畜滿山野耕桑田獵得獲深倍故天下之所欲歸將相之所欲附車騎奮擊帶甲百萬處易守險形便地利順天而攻

順地而守懸人之命制人之死與之則有勢背之則失宗廟故諸侯之所欲交天下之所畏也施道足以并兼尊寵足以發號伐之足以崇仁治之足以明義兼之足以廣地得之足以爲富故諸侯之所好而將相之利也是故自古及今天下之牝以靜勝牡千世不易萬世不變夫何故哉以虛受實以無應有不以爲大務以爲小不以爲高常以爲卑也是故明王聖主之處大國也施而不以置下而不以求地裏諸侯之國

而無所不畏德包諸侯之力而無所不事折節
下之以附人意忠廉誠信以先士吏割地東西
以招賢俊疾耕力織以裒畜積結縱連橫以戒
不虞發倉庾散財幣養耆老食孤寡振窮達困
顯巖穴之士受而不取授而不予柔弱簡易無
爲而處諸侯雖有貪鄙殘賊矜恃力不好順
從欲圖逆者猶以文武之勢威德之重靜而下
之則彼脩身慎行改過自新割地獻寶歸命殺
身請爲子弟之國藩墻之臣其處小弱也因道

而動脩理而行富以舟輿實以甲兵忠順誠素
尚朴貴耕織有分不取民有上下和集親如
父子君如腹心民如形體國專和一可與俱死
上下順從可與鄰市大國之君雖負衆強上權
右勢左德下仁心如飢虎怒如湧泉不好施予
常欲吞人猶以得天之心獲民之意將相誠信
鄰人之助發源泉之敵揚不測之威辱身厚體
竭誠懸命欸欸倦倦事以清靜彼神感精喻心
釋意壞怒移禍徙與我爲妖上而取人者形大

勢豐德博權重人之所利也下而取於人者地
狹民少權重德鮮人之所易也故不戰而壞人
之邑不攻而降人之城地廣號尊宗廟顯功德
流是大國之所期也友於大國接和結親歲有
災害則大國憂之鄰國難至則大國求之屈一
人之下伸萬人之上社稷尊宗廟顯國富兵強
人物全濟延於無窮小國之所願也故接地鄰
境懸權不動先下先得卑者制倨靜者勝躁處
大之勢小下大得夫何故哉自然之道不可強

制水動流下人動趨利釋下任事衆弱爲一出
於不意此強大之所以亡也故大宜下之

道德指歸論卷之四

道德指歸論卷之五

漢嚴遵撰

萬物之奧篇

木之生也末因於條條因於枝枝因於莖莖因於本本因於根根因於天地天地受之於無形華實生於有氣有氣生於四時四時生於陰陽陰陽生於天地天地受於無形吾是以知道以無有之形無狀之容開虛無導神通天地和陰陽寧調四時決萬方殊形異類皆得以成變化

道徳指歸記卷五
終始以無爲爲常無所愛惡與物大同羣類應
之各得所行善人得之以翕以張清靜柔弱默
默沌沌仁宛和淖潤澤虛平大小周密纖微無
形玄達萬事以歸無名終始反覆萬福自生動
得所欲靜失所患在人之上威德自明攻堅勝
大莫與爲雙凶人得之以發以張堅剛以疎實
動以先驕溢以壯天盛滿以強極廣脩大以無
彊照察察以熒熒顯的的以彰彰彊大終小不
禍自生動失所欲靜得所傷心憂志削乃反正

常神氣煩促趨翕去張鬱約而辭卑拘制而體
降迫險而賔伏慘怛而忠信改容而易節與君
子同罪定而言善臨死而愛身一奉天數變性
易情安貧樂困卑賤爲常尊天敬鬼視人如王
上比牛馬下列犬羊天網以發自然不聽吁嗟
痛哉爲戒甚明二者殊途皆由道行在前在後
或存或亡故言行者治身之獄也時和先後大
命之所屬也是以君子之立身也如喑如聾若
樸若質藏言於心常處玄默當言深思發聲若

哭和順時適成人之福應對辭讓直而不飾故
言滿天下而不多振動四海而不速連接萬物
而不有辭動天下各得所欲其經世也氣志宵
冥而形容隱匿居如驚恐貌似不足僭僭溲溲
消如冰釋遇時而伸遭世而伏與天同憂中心
惻惻計畫不行隨時反側謙虛止足卑損自牧
樂下如水久而不忒下之又下之至於無極天
下應之故能有國夫何故哉人之情性樂尊寵
惡卑耻損之而怨益之而喜下之而悅止之而

鄙古今之通道而人心之正理也賢者既然小
人尤甚是故尊美言行事無患矣古之將民何
棄之有桀紂之吏可令順信秦楚之卒可令順
善故能得其心天下可有不得其意妻妾不使
何以効其然也夫爵尊天下富有四海威勢無
量專權擅柄人之所畏也去徒步離卒伍鴻舉
龍興起佐天子發道揚德施行所有恩流萬姓
光顯祖考人之所利也以人之所畏求人之所
利言不美行不敬雖執大璧操珍物而進之安

車駟馬而載之則是賢者之心疑惑下否玄聖
深隱君子不來言行脩於內則神氣踰於外無
有駟馬之勞寶璧之費海內之士響應風起俊
雄英豪輻至蜂止聖人下之朝多君子古之所
以貴此道者夫何故哉言順天地而不以行合
人心而不恃名成而不顯功遂而不有情性自
然不以爲取將以順道不以爲已萬物歸之爲
天下宰

爲無爲篇

神明之數自然之道無不生無有不生有不無
不有乃生無有由此觀之憂不生憂喜不生喜
不憂不喜乃生憂喜故居禍者得福居福者得
禍禍福之主在於無首爲之無形聽之無聲無
形聲則深遠故無功之功大而有功之功小有
德之德薄而無德之德厚是以聖人不爲有不
爲無不爲死不爲生游於無有之際處於生死
之間變化因應自然爲常故不視而明不聽而
聰扶安天地飾道養神提挈萬物帝國治民解

情釋意俱反始真不爲生業不爲起事不加以
仁不施以利教以不能導以無識絕民所樂以
順民情縱民所惡以得民意也出天傷之戶入
長生之路翱翔玄冥優游太素昧昧芒芒莫知
其故敦若昏晦天下無事味之於無味察之於
無形故能分同異之類明是非之情爲之未有
定之未傾勇功不見智名不稱福不得起禍不
得生無福之福興於無聲無禍之禍息於無名
主安民樂天下太平故生患而憂之長福而求

之戮君而死之辱父而讐之造難而折之作亂
而滅之召寇而殺之招逆而伐之勇功見而與
天違智名興而與道反動而民悅者勞而德小
爲而民喜者爲而恩少是以忠信沮壞正事消
亡自然伏竄知故翱翔竊功者顯偷權者彰暴
亂者利邪僞者昌是非覆逆天下大傾物失其
命家國以喪故善除患者不若無患之大也起
事致治者不若默然者之貴也是以君子動未
始之始靜無無之無布道施德變化於玄怒於

不怒言於不言攻於不攻守於無端威於不武
報怨未萌圖難於易治其本根絕之未兆使不
得然事不秋毫功如太山爲大於細治之繇繇
敬而慎之若始若新不爲所欲不求所便常與
事反獨守其元與時俱益日進無彊雖欲不大
事物自然是故大難之將生也猶風邪之中人
未然之時慎之不來在於皮毛湯熨去之入於
分理微箴取之在於藏府百藥除之入於骨髓
天地不能憂而造化不能治夫大事之將興也

猶水之出於山也始於潤濕見於漣漣綿綿涓
涓流爲溪谷汨汨湯湯濟舟漂石以成江海深
大不測是以聖人之建功名也微故能顯幽故
能明小故能大隱故能彰志在萬民之下故爲
君王威振宇內四海盡匡懸命受制莫有能當
德與天地相參明與日月同光故言多諾者事
衆而信不可然也心多所易者難積而變不可
推也是以聖人心默而不動口默而不言目默
而不視耳默而不聽動如天地靜如鬼神不爲

而成不言而信進則無極退則不窮身無纖介
之憂國無毛髮之患夫何故哉危於不危亡於
不亡昭然獨見運於無形

其安易持篇

未疾之人易爲醫也未危之國易爲謀也萌芽
之患易事也小弱之禍易憂也何以效之莊子
曰任車未虧僮子行之及其傾覆也顛高隨谷
千人不能安卵之未剖也一指麾之及其爲蜚
鴻也奮翼凌雲層繳不能連也胎之新乳也一

繩制之及其爲牡也羅網不能禁也虎也執羣
獸食牛馬劍戟不能難也故漣滴之流久而
成江海小蛇不死化爲神龍積微之善以至吉
祥小惡不止乃至滅亡是故繼體之君無怨無
惡將相和一百姓賓伏鄰國交市無有讒賊平
易不動上下和集當此之時守之不用威持之
不用力無爲無事莫之能克及至國家將危萬
民將殆患害將興萌而未兆當此之時安危在
已不在於彼謀之不必聖人憂之不必力士正

道徳抄卷五
之於枕席而患禍已亡矣及至人君失道大臣
怨懟鄰國不市百官衰廢禍患已生小弱柔毳
當此之時賢人深謀生事起勢未動而患危不
加而禍碎及至人君失正大臣謀誤鄰國怨恨
百姓猶豫患禍已起根本未據姦雄將興未得
人助或合而不結或結而不固當此之時尊賢
下衆折肝膽聽微諫求過於已患心不怨謀士
底兵未發而散故禍福作於無名存亡生於微
妙二者雲錯變動風號屈伸波渾進退殺亂聽

之不可聞視之不可見機巧不能事智慧不能
判是故聖人化之以道教之以身爲之未有治
之未然不置而物自安不養而物自全動與福
同室靜與禍異天窅窅冥冥莫覩其源治之未
亂正之未傾禁奸之本制僞之端閉邪之戶塞
枉之門萌芽未動形兆未生絕之未見滅之未
存教以無教道以無名知以無知狀以無形治
不得起亂不得生天下無爲性命自然夫太山
之木本據於陰末託於陽垂枝布葉華實青青

大而合抱高連百尋者生於無大成於不爲九重之臺廣大擬於丘陵百仞之高昭昭冥冥干於青霄者以爲卑小不爲高大也故爲大者不大爲小者不小爲高者不高爲卑者不卑不大不小乃生大小不高不卑乃生高卑故爲之者不爲之跡也不爲者爲之塗也是以爲成者敗爲利者害爲生者死爲興者廢執所欲者所欲亡執所思者所思逝執其身者其身歿執其神者其神退故聖人無爲爲之以生萬物無執執

之以制所欲猶工匠之造高臺而天地之生巨木自然而已夫道德不嫉神明不賊和無不通大無不克存亡自從吉凶自得人窮事敗者釋自然而任智力去其反而處其覆夫何故哉以求所求而欲所欲夫誠能慎終如始爲所不欲守所不處動於未元反於未始爲若不爲有若不有雖若不成物自然也夫使神擾精濁聰明不達動失所求靜喪所欲者貨與學也唯能鍊情易性變化心意安無欲之欲樂無事之事者

道與德也是故想道如念親惡貨如失身思無
思之思求無求之求明白四達以學不知巧雕
萬物以學不能反衆人之所務而歸乎虛無欲
不欲而造虛玄學不學而窮妙極達人之所不
能通窮人之所不能測成人之所不能爲有人
之所不能得心志玄玄形容睦睦卧如死尸立
如槁木不思不慮若無所識使物自然令事自
事空虛寂泊身無所與萬物紛紛各如其處魁
如阜褐澹如巨表舉措廢置常與物反萬物應
之故能深遠天下大覆與神運轉輔天助地不
敢生善

善爲道者篇

道德神明清濁太和天地人物若末若根數者
相隨氣化連通逆順昌衰同於吉凶道德之意
天地之心安生樂息憎惡殺傷故命聖人爲萬
物王利物受其福不利則獲其恐聖人大懼恐
後有患深原所由莫善自然自然之福要在無
形何以明之莊子曰夫天地不知道德之所爲

故可爲然也萬物不覩天地之所以故可存也
萬民不識主之所務故可安也四肢九竅不諭
心之所導故可全也夫萬物之有君猶形體之
有心也心之於身何後何先流行血脉無所不
存上下表裏無所不然動與異事虛以含神中
和外否故能俱全是以昔之帝王經道德紀神
明總清濁領太和者非以生知起事開世導俗
務以明民也將以塗民耳目塞民之心使民不
得知歸之自然也是以立民於昭昭而身處乎

混冥教以不知導以無形孝悌不顯仁義不彰
君王無榮知者無名無教之教洽流四海無爲
之爲通達八方動與天地同節靜與道德同容
萬物並興各知其所名實俱起各知其當和氣
流通宇宙童蒙無知無欲無事無功心如木土
志如死灰不覩同異不見吉凶故民易治而世
可平也是故安者民之所利也生者民之所歸
也民之所以離安去生而難治者以其知也民
知則欲生欲生則事始事始則功名作功名作

則忿爭起忿爭起則大姦生大姦生則難治矣
故以知爲國則天下智巧詐僞滋生竒物並起
嗜欲無窮奢淫不止邪枉纖纖豪特爭起溪谷
異名大禍興矣臣惑其主子亂其父以白爲黑
以亡爲有名變實異劫殺生矣恍恍不可安易
易不可全卷甲輕舉海內相攻死者無數血流
成川悲痛怨恨氣感皇天星辰離散日月不光
陰陽失序萬物盡傷山枯谷竭赤地數千天下
窮困至於食人非天之辜上好智能而教萬民

也廢棄智巧玄德淳朴獨知獨慮不見所欲因
民之心塞民耳目不食五味不服五色主如天
地民如草木巖居穴處安樂山谷飲水食草不
求五穀知母識父不覩宗族沌沌僭僭不曉東
西男女不相好父子不相戀不賤木石不貴金
玉叢生雜處天下一心八極共旨九州同風蠢
蟲不作毒獸不生神龍與人處麟鳳游於庭翔
風唳唳醴泉涓涓甘露漠漠朱草榮榮嘉禾豐
茂萬物長生非天之福主知不知而名無名也

是以觀知識愚與道同符知愚知智與道同旨
政教由之或病或利明於病利太平自至明於
利病萬物自正是故愚智之識無所不免清天
寧地爲類陰福衆庶莫見故曰玄德玄德深矣
不可量測遠矣不可窮極與物反矣莫有能克
玄德之淪罔蕩輓遁恍惚無形反物之務和道
德導神明含萬國總無方六合之外毫釐之內
靡不被德蒙仁以存性命命終天年保自然哉

江海篇

道德不生萬物而萬物自生焉天地不含羣類
而羣類自託焉自然之物不求爲王而物自王
焉故天地億萬而道王之衆陽赫赫而天王之
陰氣溲溲而地王之倮者穴處而聖人王之羽
者翔虛而神鳳王之毛者躡實而麒麟王之鱗
者水居而神龍王之介者澤處而靈龜王之百
川並流而江海王之凡此九者不爲物主而物
自歸焉無有海式而物自治焉不爲仁義而物
自附焉不任智力而物自畏焉夫何故哉體道

道行身言卷五
三
合和無以物爲而物自爲之化是故江海之王
也非積德政累仁愛流神明加恩愛以懷之又
非崇禮義廣辭讓飾智故設巧能以悅之也又
非出奇行變起權立勢奮武揚威重生累息百
事以制之也清靜處不虛以待之無爲無求而
百川自爲來也百川非聞海之美被其德化歸
慕之也又非拘禁束教有界道畫東西而趨之
也然而水之所以貫金觸石鑽崖潰山馳騁丘
阜以赴隨江海無有還者形偶性合事物自然

也由此觀之卑損之爲道大矣百害不能傷知
力不能取不戰而強不威而武默然無爲與萬
物市夫溪谷爲卑不爲東西故能達而不窮江
海處下不爲廣大故能王而不休是以明王聖
主之欲尚民也以自然之性盛德之睿恩卑辭
敬比於庶人視身如地奉民若天昭然獨知而
不可測卓爾獨能而不可源深察博達而不可
塞聰明並流而不可壅不以役物反以後民故
民履之如地託之若神常在民上王土配天其

欲先人處窮寵乘至尊長生久視樂以無患則
去志無身以安萬民身勞而民佚身後而民先
在上而民以生在前而民以安民以生故戴之
而不以爲重民以安故後之而不以爲患是以
天下推而上之引而先之喜而不倦樂而不厭
故聖人之王也非求民也民求之也非利民也
民利之也非尚民也民尚之也非先民也民先
之也故能極敝通變求衰匡亂以至太平上配
道德下及神明淪唐唐含冥冥馳天地騁陰陽

夫何故哉以去心意而後其身也是故不爭之
德因人之力與道變化與神窮極唯棄知者能
順其則故王事自然不得妄起得之全命持之
有理聖知有性治之有道失其理則王事不成
去其道則性情不則是以聖人信道不信身順
道不順心動不爲已先以爲人無以天下爲天
下爭爲之臣

天下謂我篇

物有同而異有異而同有非而是有是而非此

道徳指歸言卷五
君子之所以無患而衆庶之所以憂悲也何以效之莊子曰夫日月之出入也同明人之死生也同形春秋之分也同利玄聖之與野人也同容通者之與閉塞也同事道士之與赤子也同功凡此數者中異而外同非有聖人莫之能明是以天下嫌疑眩耀結構紛謬是非是以聖人似不肖夫何故哉得道之士外亡中存學以變情爲以治已實而若虛渾渾冥冥若無所以容疏言訥貌樸而鄙情達虛無性通無有寂泊無

爲若無所止遁名逃世與神臥起執道履和物無不理不合時俗與天地友衆人僭爲以直爲醜殊途異指謂之病矣夫小人則不然博學多識以釣智名異行顯功以疑仁賢詐世治俗飾辭盛容卑體阿順以掄愛恩先指承意以獲衆心朋黨相結多挾賊人勞鮮而祿重功寡而爵尊國貧而家富主微而身貴勤權生變竊乘盛勢名彌隆盛震動境外僑奢暴逆縱恣不制順心而卑情忤而奪動喪民命靜生物穢張目而

物傷開口而民害此時俗之所榮而世之所謂
肖者也若然者道德所離神明所去天地所憎
陰陽所惡物類不比民人不附動無所不終靜
無所不得生爲患害死爲福喜衆俗迷妄漫以
相導所患者微其日甚久故得道之士則不然
體虛積慈視物如已檢形促容歸於纖微玄默
託後不爲物先合和順理以應自然動靜與衆
反出入異門戶不以勇勇故不怒而天下恐不
以廣廣故不施而天下往不以先先故不言而

天下長是故出慈入勇出儉入廣釋後且先反
和逆神動違自然福與之遠禍與之隣大命以
絕神氣散分天地不能安道德不能存臨死不
覺怨命尤天非命薄也非人賊也安憍樂勢廢
道而尚力也夫慈之爲行也甚和以真動得人
力靜合天心卑損弱小爲萬物君匡世救俗和
順天人戰不可敗守不可攻夫何故哉天地並
生變化無窮方戰之日地爲之動天爲之震天
降變怪地出風盲鬼神並見爲敵起殃祐我將

相助我萬民怒我士卒以至羣生牛絕其紉馬
絕其糧飛禽拊翼獸下而行虎兕可戰攫鳥可
將敵人驚恐伏甲受兵故賢佐聖將之立身也
不强不大不堅不剛柔弱畏武敵卽消亡戰則
損心外意崇體和平辭小託後動靜應天不以
愠起怒不以武興兵其欲勝敵常以反行計運
無形以収敵神動因彼之所有變因彼之所爲
反之覆之以處其言故使彼邪我正彼言我聽
彼怒我喜彼動我靜開其所利以利其命用人

則下之以言示之以利陳之以誠使之自至是
以不爭不求以得民意以順民心秉其要忌彼
人離散而我順比敵欲不亡而不能我欲不存
而不得當此之時道爲之無德爲之始神明爲
經太和爲紀清濁爲家萬物爲子三炁爲佐四
時爲輔靜爲物根動爲化首物類託之無有患
咎德與天齊久而不殆自今及古聖智之道變
化終始自天而王皆由此矣

道德指歸論卷五

道德指歸論卷之六

漢嚴遵撰

用兵篇

道無不有有無不爲體和服弱括囊大威生育
羣類莫有能違無有形象爲萬物師得之者安
失之者危天地體之久而不衰何以效之莊子
曰夫陰而不陽萬物不生陽而不陰萬物不成
由此觀之有威無德民不可治有德無威宗廟
必傾無德無威謂之引殃遭運時變身死國亡

道德論卷一
故人主者國之腹心也兵者國之威神也夫天地之間萬國並興小大愚智皆願爲君智盡而服力屈乃窮非有餘力而屈膝樂爲人臣也是以明王聖主放道效天清靜爲首和順爲常因應爲始誠信爲元名實爲紀賞罰爲綱左德右威以應不祥天下仰制莫能毀傷故國可保而民可全也夫德之與兵若天之與地陰之與陽威德文武表裏相當隱之玄域不得已而後行故人君失道好戰自損正事不脩邪事作起強

大僑奢紀滅綱弛雕琢宮室盈飾狗馬高臺大囿聲色在後剝屠忠諫尊寵姦好簡傲宗廟欺侮諸父殘賊暴虐孤人稚子反逆天地刑戮陰陽黥剗道德破碎神明和順潰濁變化不通冬雷夏霜萬物大傷縱橫擊搏謀圖不祥大國驚怖小國奔亡老弱離散啼哭而行天下憤怨萬民思兵相率而起我爲後行夫何故哉唯彼先祖皆有神明之德通於天地聖智之勞加於萬民故剖符丹書受土賜姓列爲君王光顯祖考

業流子孫是天地之心萬載之功而繼體者不
務屈身厲節摩精鍊神脩道行德以奉其先乃
忽小善而易小惡日以消息月以陵遲宗廟崩
弛國爲丘墟族類離散長無所依鬼神孤魂無
所棲息乎嗟夫豈不哀哉是以喻我豪俊說我
士卒卷甲釋兵且令休息激役心移幸於反覆
改過自新變容易則遂往不反爲天下賊百姓
窮極財殫力屈海內之憂日以長息蒼天降應
禍集其國雖欲未誅自然不得天人同心我不

能剋故事爲而神否身往而志還形反我志事
逆我身悲彼先聖傷彼萬民無罪於天遇此何
辜雖曰忽然民命在兵發號申令效以信誠先
服者賞後服者傷小下者利大下者昌壞邑者
爵降城者封城邑不下未剋勿喪有罪者免有
能者官老弱得養死者得葬德澤洽潤恩愛流
行慈惠和結衆情發揚默然爲之神氣相通彼
三軍與我同心姦爲我使盜爲我工教我以其
計慮告我以其地形因彼所有竒變乃通法律

不苛險阻虛空天人相得勝出若神前無留敵
計謀不喪敵雖衆多與我構因兩軍相距前若
無人我雖萬全敵不可易易敵生姦亡時失利
福去禍來爲天所疾是故雖獲天祐得人之助
猶守之以憂持之以畏出險乘虛宿舍有備休
息處便必依水草填隙塞惡與敵相距變運無
形竒出無朕錯勝無窮攻戰無有深微窅窅變
化無始自我親近不知我之所爲彼之知力何
得於已故在家者晏然而樂在師者欣然而喜
人懷至誠若爲其子去家越境若衆趨市疾耕
力織暮休早起竒入模列不敢獨有以供師徒
如奉父母懸權爭勝敵人不起未戰而海內正
不攻而諸侯下天地所覆載日月所照覩皇皇
莫莫各安其土夫何故哉慈哀發動因天之心
不敢由於我也

言甚易知篇

夫無形無聲而使物自然者道與神也有形有
聲而使物自然者地與天也神道蕩蕩而化天

地默默而告蕩而無所不化默而無所不告神
氣相傳感動相報反淪虛無甚微以妙歸於自
然無所不導故言言之言者自然之賊也爲爲
之爲者喪真之數也無爲無言者成功之至而
長存之要也是以聖人言不言之言爲不爲之
爲言以絕言爲以止爲絕言之道去心與意止
爲之術去人與智爲愚爲慧無知無欲無欲則
靜靜則虛虛則實實則神動歸太素靜歸自然
保身存國富貴無患羣生得志以至長存此言

之易知而事之易行者也而天下莫能知莫能
行也夫何故哉世主好知務順其心不覩大道
不識自然以爲爲爲以言言言息知生事以趣
所安寢以爲俗終世被患性變情易深惑遠迷
精濁神擾外實內虛強默生咎強靜生患故視
之而不見告之而不聞非以自嫉以爲不然夫
聖人之言宗於自然祖於神明常處其反在默
言之間甚微以妙歸於自然明若無見聽若無
聞通而似塞達而似窮其事始於自然流於神

明常處其和在爲否之間清靜柔弱動作纖微
間易退損歸於無爲虛無以合道恬泊以處生
時和以固國玄教以畜民養以無欲導以自然
贈以天地賜以山川富以年歲貴以有身虞以
無憂寧以無患無欲之不得無樂之不存民若
無主主若無民忘於智力依道倚天萬國和順
并爲一君是事之盛而業以隆者也而天下謂
之不然夫世之莫我知者非我道小而不足以
知也又非我之事薄而不足爲也又非世之好

敗惡成喜禍樂患而故不我從也天性於我反
情欲與我殊智陷於情欲終世溺於所聞神氣
不我我而心意不我然故其明不我能見聰不
我能聞是以深言反而受謗大行遠而得毀獨
見之明不用於世獨聞之聰見羞於民事順神
明者不合於俗功配天地者不悅於衆夫至論
大言者總百變要萬方剖判毫釐之內明顯虛
無恍惚之外周密無間歸於澹昧此乃小節之
士所不能聞而隅曲之人所不能逮也夫鴻鵠

高飛終日馳騫而不知宇宙之外制法之人拘
教之士累年學問終日談論而不知道德之大
也且神明有所不能領天地有所不能理况乎
守衆庶之論不覩大要之所由不亦宜乎是故
衆俗之所薄賤而得道者之所獨遵也是以聖
人知而弗爲能而不任仁義而不以爲彌通達
而不以爲名堅強而不以爲顯高大而不以爲
榮言不可聞動不可形心若江海志若蒼天廢
爲以立道損善以益性寂然蕩蕩莫之能明皎

然昭昭莫覩其情頽然默默魁然獨存薄外厚
內賤已卑名去衆離俗與道爲常

知不知篇

道德之教自然是也自然之驗影響是也凡事
有形聲取舍有影響非獨萬物而已也夫形動
不生形而生影聲動不生聲而生響無不生無
而生有覆不生覆而生反故道者以無爲爲治
而知者以多事爲擾嬰兒以不知益高年以多
事損由此觀之愚爲智巧之形也智巧爲愚之

影也無爲遂事之聲也遂事爲無之響也智巧
擾亂之羅也有爲敗事之綱也故萬物不可和
也天地不可適也和之則失和適之則失適弗
和也而後能和之弗適也而後能適之故安世
不知危亂世不知治若影隨形無所逃之也不
動求響無所得之也故知而絕知不困於知不
知用知亦不困於知其所以不困則異矣而於
爲不困則一是故聖人操通達之性遊於玄默
之野處無能之鄉託不知之體寂若虛空奄忽

如死心無所圖志無所治聰明運動光耀四海
塗民耳目示以無有庖厨不形聲色不起知故
不生禍亂息矣不言而宇內治無爲而天下已
民俯而無放仰而無效敦懿中正各守醇性惘
惘洋洋皆終天命死者無謚生者無號若此相
繼億萬無量其次情無所樂性無所喜心無所
安志無所利疾不知孝病不知弟既不睹仁又
不識義無有典禮守其真幹一如麋鹿一如鴻
鴈不在憂喜亦不離亂若盲若聾無所聞見主

無宮室民無城郭國無制令世無耻辱病故不
病與道相託不言不爲威德自作天地和順渾
沌磅礴溷若濁流煥若儼客人物皆愚歸於寂
寞動無形響靜無圻堦生民俱昌天下啞啞亡
於小利而享大福默而治者計不能計而度不
能度何以效之夫道德廢淳朴亡竒物並作知
故流行禮節起分度明_切有條貫百事有紀
綱封疆畫界治邑屋州鄉里國有忠臣家有孝
子錄內各外雙身爲友損彼益此務以相厚疆

大重壘小弱亡有郊祀天地名山大水封於太
山禪於梁父流漸相承或然或否斷獄萬數黥
人滿道臣殺其君子殺其父亡國破家不可勝
數天下享其知故之利獲其死亡之咎由此觀
之絕知爲福好智爲賊亦明矣故使有德之君
變志易心生息萬事以教民禱祝請福以至大
治者自然不聽也使彼亡國之君廢智去欲絕
爲止事脩道行德棄其心意而欲死亡者形亦
不從也是故趨舍廢置王道之形聲也吉凶存

亡趨舍之影響也夫聖人所以能動與天和靜
與道合既能保身又能全國翱翔乎有爲之外
優游乎無事之內取福於纖妙之中而舒之於
四海之外喪明者之目杜知者之口窒聰者之
耳斬巧者之手與時相隨與和俯仰不爲而自
成不教而民治恩加走獸澤及飛鳥者以其損
聰棄智廢爲而任道也是以順情從欲窮極心
意動導天地靜陶萬事神靈在已不察不燎身
不降席而萬國自備雖欲不亡自然不置也

民不畏威篇

道德之旨神明之務太和之心天地之意禍莫
甚乎亡福莫甚乎存非獨天道人物亦然故存
身之道莫急于養神養神之要莫甚乎素然常
體憂畏慄慄震震失神之術本於縱恣喪神之
數在於自專故太上畏道其次畏天其次畏地
其次畏人其次畏身昌衰吉凶皆由已出不畏
於微必畏於章患大禍深以至滅亡憂畏元始
至於無形戒慎未兆其道大光動得所欲靜得

道徳考論卷六
所安福祿深微論於無方正言若反明而若昏
遼遠潢洋莫之能聞伺命在我何求於天至福
似禍大吉若凶天下醉飽莫之能明是以世俗
見近聞淺不識窅冥之道蔽於微妙之常塞於
神明之理察於毫毛之利不覩丘山之禍肆情
行態無所畏忌言順所然行順所善力能而取
心順妄與憍奢恣睢自專損已忠信所愛欺殆
父母侵凌天地簡傲其主將順情欲以達天道
故起巧立名以代其身施惠流恩以獲大咎遁

福天外追患四海福德求之不能得矣患奔禍
馳無所逃矣大威以至乃始爲善當此之時道
德不能求天地不能解非天之罪也樂高喜大
負威任勢忘憂失畏不求於已也故憂於身者
不恐於人畏於已者不制於彼順於小者不懼
於大誠於近者不悔於遠是以不小其位而居
之以敏不薄所處而厚脩其禮不苦卑微而革
其大始不厭困危而絕其所以樂窮如達安死
如壽雖欲且留亦不得久何以明之莊子曰天

地之道始必有終終必有始陽氣安於潛龍故
能鑠金陰氣寧於履霜故能凝冰木善秋毫故
能百尋水樂涓涓故能成海飛禽逸於卵殼故
能高翔羣獸預於胎眇故能遠走是以聖人智
達無窮能與天連變化運動洞於大常猶以積
德重厚釋心意隱聰明憂於溷輓畏於無形窳
端匿迹遁類逃情反於虛無歸於玄冥身重天
地而不自高德大陰陽而不自彰託微處寡後
下萬民飲食無味衣服無文方於自飾志不敢

淫秉道操德與物浮沈養民如子遇衆若君德
歸之天功移於人天下辭讓恩厚固深故禍不
能禍而患不能患福不能逃而德不能遁非道
有私而天地偏也戒始慎微和弱忠信奉道順
天與物相參憂畏得意安樂困窮成敗存亡求
之於身

勇敢篇

天地之道生殺之理無去無就無奪無與無爲
爲之自然而已正直若繩平易如水因應効象

與物俱起損益取舍與事終始深淺輕重萬物
自取殊形異類各反其所生爲殺元殺爲生首
二者相形吉凶著矣故知生而不知殺者逆天
之道也知殺而不知生者反地之要也故喜怒
有分生殺有節受天之殃得地之罰當怒不怒
子爲豺狼弟爲兇虎當鬪不鬪妻爲敵國妾爲
大寇當殺不殺受天之害爲物所制當喜不喜
蒙天之災獲地之咎當生不生人君失國庶人
沒命故君子殺民如殺身活人如活已執德體

正不得已而後然存身寧國在於生殺之間生
殺得理天地佑之喜怒之節萬物歸之故剛柔
質直操擊深酷疾邪養正勇敢先失達於守戰
明于開塞長忿美快安靜樂殺便國利民不避
疆大威振百蠻權傾境外得善之半也柔弱畏
敬恐情損言深思遠慮臨正討怨務長寡和博
厚積恩利而不害以明其善與而不奪以顯其
名賞而不罰以立其惠生而不殺以成其仁得
善之半凡此二功勇敢均計策桀馳射身相

非與天異意與地異心奮情舒志各肆所安或以千桀變爲亡虜或以匹夫化爲君王故物或生之而爲福或生之而爲禍或殺之而爲福或殺之而爲賊二者深微莫能窮測故生之而爲福者天下之所佑生之而爲禍者天下之所惡也養天下之所惡者傷天下之所佑養天下之所佑者傷天下之所惡一反一覆或爲玄德一覆一反或爲玄賊父事天地子孫是得故長養而後世昌者生當生也生物而後亡者生當亡

也殺戮而福至者殺當亡也喪物而禍來者殺當生也天之所惡不敢活也天之所佑不敢殺也天之所損不敢與也天之所益不敢奪也是故敢於不敢者之敢動與天同符靜與地同極天心所惡莫之能辨夫天地之道一陰一陽分爲四時離爲五行流爲萬物精爲三光陽氣主德陰氣主刑覆載羣類含吐異方玄默無和正直以公不以生爲巧不以殺爲工因應萬物不敢獨行吉與之吉凶與之凶損損益益殺殺生

生爲善者自賞爲惡者自刑故無爲而物自生
無爲而物自亡影與之交響與之通不求而物
自得不拘而物自從無察而物自顯無問而物
自情故不爭而無所不勝不言而無所不應不
召而無所不來寂然蕩蕩無所不圖惚恍之羅
設而無狀之網施汎淫潢漠遼遠留遲密察無
間與物推移故在前而不可遠在後而不可先
靜作而不可聞進退而不可見終始禍福吉凶
自反非出天外莫之能遁也

民不畏死篇

人之情性不知而忠信有知而誕謾得意而安
寧失意而圖非窮困而輕死安寧而愛身何以
明之莊子曰夫嬰兒未知而忠信於仇讐及其
壯大有識欺殆兄嫂三軍失意則下亡虜窮谿
之獸不避兇虎其性非易事理然也由此觀之
民心不得性命不全則號令不能動也憂愁慘
怛樂非輕死則刑罰不能恐也是故好知之君
憂世勞民祭燎天地除禍去患招善請福禱祝

鬼神變化萬事動以悅民家知戶辨里有仁賢
違天之象專任人心以所見爲明以所論爲當
廢名實背事情道理塞而非譽興天下大擾百
姓遑遑勞苦疲極困窮生姦敢敗者榮而有功
輕死者肥而安寧積善者瘦而多憂畏法者飢
而多患寡弱者苦而思死衆强者樂而君王是
以天下趨名爭勢不計是非析毫剖芒視死如
歸乃始告以峻法嚴刑則是禁以所易而制以
所輕也故刑戮並作姦邪不止賞祿施行而大

臣不使萬民不附諸侯不市國非其國身非其
身也是以聖人之牧民也人主無爲而民無望
民無獲而主無喪也其業易得而難失也其化
難犯而易行也其衣易成而難敝也其食易足
而難窮也故天下除嗜廢欲樂生惡死者皆重
其神而愛其身故刑可制而勢可禁也是以俊
雄英豪達道之人不敢作福不敢起威故法立
而不用賞設而不施夫何故哉身重天地物輕
鴻毛法峻嚴刑知不敢淫也是故帝王之道無

事無爲目無所見耳無所聽心無所圖口無所
言前後左右各有所任因應以督安其成功授
以所懷歸以所行爵加明主祿施進賢作福者
身死竊威者宗亡百官趨職主無與焉釋臣任
主則疏遠隱匿親近尊顯君道隔塞政事亡矣
威嚴兩立邪僞並起陪臣陸進君子得咎君之
威勢滅而不揚姦雄豪特令行禁止百姓冤結
萬方失理忠臣悲憂佞巧大喜名實失當賞罰
妄舉是猶使屍起哭而代大匠斲也夫死人無

爲而子弟悲者以爲死而不爲哭也不與方圓
而處大堂者任大匠而身無作也使屍起哭則
哭者亡主人代匠斲則功不成是以明王聖主
正身以及天謀臣以及民法出於臣秉之在君
令出於君飾之在臣臣之所名君之所覆臣之
所事君之所謀也臣名不正自喪大命故君道
在陰臣道在陽君主專制臣主定名君臣隔塞
萬物自明故人君有分羣臣有職審分明職不
可相代各守其圓大道乃得萬事自明寂然無

事無所不勉臣行君道則滅其身君行臣事則傷其國

道德指歸論卷之六終

