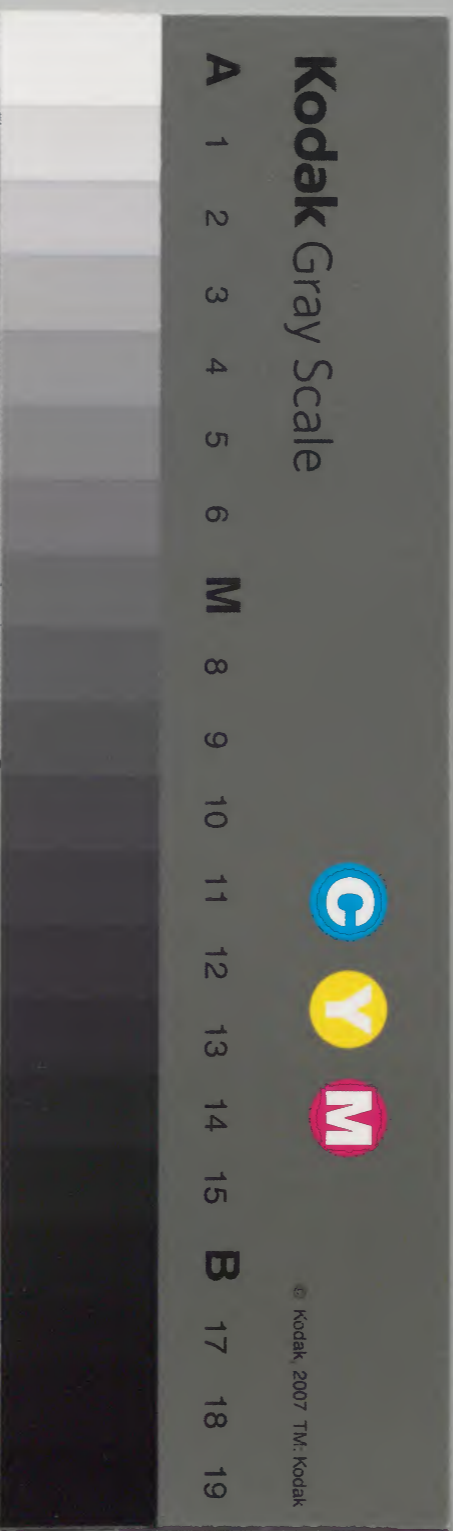


東京大学
図書印

漢書門
一五〇三號類
函架冊

内閣文庫
番號 漢 1503
冊數 40 (13)
函號 32 1





通典卷第五十五

禮十五

公革十五

吉十五

告禮

歷代所尚

享禮十五

藏冰 閏冰 射 祭

祭

禳祈

高禘

祓禊

光

諸雜祠

佑

淫祀 興廢

祭

祭

禮十五

吉十四

告禮

商

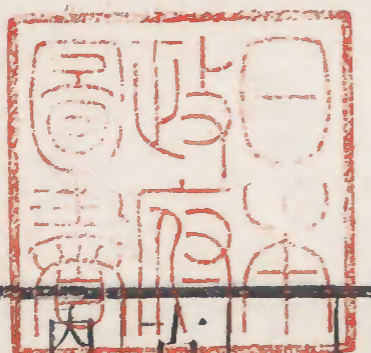
周

魏

東晉

梁

大唐



昔者天子將巡狩必先告於祖命史告羣廟及社稷圻

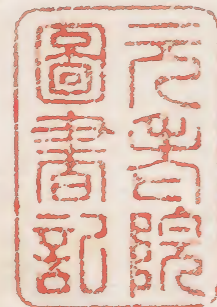
丙名山大川七月而徧親告用牲史告用幣子思語○商

湯將伐桀告天云予小子履履湯名敢用元牡敢昭告于

皇皇后帝商尚白未變夏有罪不敢赦帝臣不蔽簡在

帝心言桀居帝臣之位罪過朕躬有罪無以萬方萬方

有罪罪在朕躬○周制天子將出類乎上帝造乎禰太



通典卷第五十五 禮十五

崇仁謝氏重刊

祝告王用牲幣鄭元云牲當為制王肅云親告以牲有奠故也使祝史用幣又云吉則用牲凶

則用幣○魏尚書薛悌奏涼州刺史所上靈命瑞圖當下

洛陽留臺使太尉醮告太祖文昭皇后廟博士秦靜議

曰靈命瑞圖可祀天皇帝五精之帝於洛陽祀南郊

所祭祭訖奉誥冊文脯醢酒告太祖廟藏冊於石函尚

書奏曰秦靜議當遣兼太尉告祠以武皇帝從五精以

上六座餘衆神皆不設牲用如郊祭明帝詔每祀天輒

以地配今不地配耶尚書奏孫欽議周禮祀天南郊無

地配之文大魏受禪因漢祀天以地配此謂正月南郊

常祀也今告靈瑞不須以地配王肅議禮有事於王父

則以王母配不降於四時常祀而不配也且夫五精之

帝非重於地今奉嘉瑞以告而地獨闕於義未通以地

配天於義正宜詔曰祀天以地配此既正義今告瑞祭

於五精之帝則地不得闕也又詔曰告皇天及五精今

冊文中都不見五精之帝意何以耶尚書奏冊文侍中

韋誕所作文中皇皇后帝即五精之帝昔舜受禪告天

云皇皇后帝亦合五精之帝於文少不可分別可更增

五精字奏可秦靜上告瑞祝文曰孝孫皇帝諱使太尉

冊於石函謹使太常臣某帥有司以脯醢旨酒明帝泰

和六年征西大將軍臣懿等言長安典農中郎將張烈

卞 訖

通典卷五十五
一
書言所部人左先雨後於地得玉印臣今謹遣夏裕送
詔推原符瑞有感而至宜因祭祀奠於文思皇后神座
前以慰神靈之思念散騎常侍高堂隆議按典瑞天子
有事必告宗廟以象生也凡宗廟祖尊而禰親祭祀告
事皆先尊而後親往者得瑞璽以告宗廟而奠於親廟
此則告於尊奠於親故事明比文皇帝文思皇后其爲
慈親一體也告之日質明守官筵於廟堂之奧設玉几
近南設洗於阼階東南酒人設醴酒於堂脯人醢人執
籩脯豆醢於洗北西面公位於阼階西南北面太常位
於阼階北面差出公後百執事敘立於卿後執璽使者

與

與

立公西北東面諸博士差退唯籩人豆人不拜餘皆拜
拜訖解劔納履博士引公祝導盥升自阼階博士立於
高皇廟室戶外西東面祝先入室南面公入戶內西面
博士并引卿與從公籩人醢人百執事皆從升博士引
使者升階如在廷之位卿受脯於戶外入於筵前醢人
以醢授卿卿拜與受設於籩北與出俟事於太皇帝室
南面祝酌酒奠籩南祝導公博士引使者執邸受瑞璽
於戶祝西面立於戶外東使者還復位公奠璽於几東
與復位祝入公再拜稽首與立漏移一刻公執璽邸授
使者戶外遂造太皇帝武皇帝文皇帝皆如高皇出禮

申明

流

母

辭

情

與

與

畢之後可使都督黃門兼諸官告瑞於文思皇后寢堂
 如廟之禮高堂隆又議往者得瑞璽祝文曰於惟往者
岳之精天意重出瑞璽王國之域實為皇天后土明
報皇高曾祖武文之德德祚洋溢光潤萬國孝皇帝諱
謹使上公臣某敢用嘉薦醴酒奉呈瑞璽以告先靈
尚饗其祝詞唯曰明報聖慈文思皇后之德為異耳
 東晉元帝為瑯琊王將卽極位告廟王導書問賀循云
 或謂宜祭壇拜受天命者或謂直當稱億兆羣臣告四
 祖之廟而行者若爾當立行廟王今固辭尊號俯順羣
 情還依魏晉故事然魏晉皆稟命而行不知今進璽當
 云何循答曰愚謂告四祖之廟而行蜀書劉先主初封
 漢王時羣臣共奏上勲德承以卽位今雖事不正同然

議可方論

導又書曰得刁僕射書曰如此京兆是宣帝

晉

者人

且

錄

廟

內

於禮云何循答曰古禮及漢氏之初皆帝廟異廟卽位
大事謁於太祖故晉文朝於武宮漢文謁於高廟也至
光武之後惟有祖宗兩廟而已祖宗兩廟昭穆皆共堂
別室魏晉依之亦唯立一廟則一廟之中苟在未毀恐
有事之日不得偏有不告然人詳太廟定議不敢必
據欲依古禮唯告宣齋一廟今意以祖宗非太常問今
一併太廟合共事與古異不得以古禮為斷
 封建諸王為告廟不若告廟冊與告諸王同異祝文同
 不當以竹冊白簡隸書篆書也博士孫毓議按尚書洛
 誥王命作冊逸祝冊唯告周公其後謂成王已冠命立
 周公後作為冊書逸誥以告伯禽也又周公請命於三
 王乃納冊於金縢匱中今封建諸王裂土樹藩為冊告

辭

逸

廟篆書竹冊執冊以祝訖藏於廟及封王之日又以冊告所封之王冊文不同前以言告廟祝文當竹冊篆書以為告廟冊冊之文即祝詞也舊告封王告改年號故事事訖皆當藏於廟以皆為冊書四時享祀祝文事訖不藏故但禮稱祝文尺一白簡隸書而已又王珉議云中朝大事告天地先郊後廟徐邈云天子將出類乎上帝造乎禰如此次則宜先告郊也按元帝大興元年詔曰當先告廟出便南郊先人事而後天理自親及尊耶虞先云武王克商先祭後郊賀循議告謚南郊不當用牲然先告代祖謚於太廟復有用牲於理不正理不應

牲

特

有牲告郊廟皆不用牲牲惟施於祭及禱耳徐邈又議云按武帝永熙元年告謚南郊用牲自江左以來哀帝與寧中簡文帝咸安中告謚並蒼璧制幣告立太子太孫邈與范甯書問告定用牲否禮郊牲在滌三月此謂常祀耳宗廟告牲亦不展芻豢日既逼不容得備又禮郊特牲在滌宮而稷牛唯具傳曰帝牛不吉則卜稷牛而用之如無復九句之別也謂今牲至則用當無疑否范甯答云禮郊牲必在滌三月公羊傳養二卜二卜者謂本卜養二牲也帝牲不吉則卜稷牲稷牲不吉則不郊蓋所以敬天神而後人鬼也無本郊不滌牲之禮牲唯具用非吾所聞也凡告用制幣先儒有明義也孝武帝太元十六年告移廟奠幣祠部郎傅瑗問徐邈應設奠否邈答曰禮君出境以遷廟主行每舍奠焉凡事關宗廟非幣則薦未有不告而吉而行將遷主之晨宜依

告以設奠瑗難曰言依告設奠但三薦相去近恐犯春
秋再烝之議禮諸侯薨及禘祫則迎羣主歸太祖廟又
云主出廟入廟必蹕無將行設奠之文奠重於蹕而文
不及無奠明矣禮又云天子諸侯將出必以幣帛皮圭
告於祖禰遂奉以出每舍奠焉而後就舍此謂雖侯王
之貴必有尊也若徵此文事非其喻邈曰禮諸侯出朝
既告祖禰臨行又徧告告不嫌再所引每舍奠者取其
踈數隨宜若然則奠不爲數今之告廟戒出期也至日
又告告將出也又曰新故兩廟各有其事左宗人儻曰
有司具請升君升祝奉幣從祝聲三曰孝嗣侯某敢以

嘉幣告於皇考成廟將徙敢告君及祝再拜興祝導君
降於阼階下云至於新廟筵於戶牖間祝奠幣於几東
薦脯醢君盥酌奠於薦西祝聲三曰敢用嘉薦告於皇
考又曰孝嗣侯某潔爲明薦尚饗又大戴遷廟禮文云
凡以幣告皆執幣而告告畢乃奠幣於几東小宰升取
幣埋兩階間禮天子諸侯將出以幣告廟遂奉幣以出
及告設奠乃斂幣而藏之兩階此則初告之幣待後告
而藏之必須事訖未訖則未藏今何不陳於新廟耶去
舊之新當卽新以藏幣故先奠几東乃取而藏之非謂
舊廟虛告而新廟兼設也且初告告將移祝曰敢以嘉

藏之

移為耶

幣後告告明享祝曰敢用嘉薦尋此二祝之稱則知幣也薦也各施於一廟矣伏系問宣后徙廟或但告東廟亦告太廟宣后簡文帝所生母別在東廟徐邈答此無禮文意謂初崇號以告太廟今自一別廟之遷耳於太廟無事無事而告則近黷矣古大事必告初崇進而告是也今徙廟事之末恐不得復告也康帝立准禮將改元尚書下侍御史太常主者殿中屬應告廟其勒禮官并太史擇吉日撰祝文及諸應所用備辦符到奉行博士徐禪議曰按魯文公之書即位也僖公未葬蓋改元之道宜其親告不以喪闕昔代祖受終亦在諒闇既正其位於天郊必告成命於父祖事莫大於正位禮莫盛於改元傳曰元始也首也善之長也故君道重焉謂應告尚書奏按惠帝起居注改永熙二年為永平元年使持節太尉石鑒造於太廟前朝明准不應革易如禪議禪告文曰維建元元年正月日

應

款

子孝曾孫嗣皇帝諱謹遣使持節兼太尉某官某甲敢昭告於皇祖高祖宣皇帝諱以眇身屬膺明命為兆人主惟神器之重夙夜祇勵夫首元正位改物承天先王之典刑建國之大禮今改咸康八年為建元元年享祖宗之保佑膺乾坤之休靈敢薦告事一元大武薊合薊其嘉薦庶羞清滌清酌明告於皇祖高祖宣皇帝穆皇后張氏尚饗告始祖廟等十一室同辭也○梁禮官司馬筠議大事徧告七廟小事止告一室時議以封禪南北郊祀明堂巡省四方御臨戎出征皇太子加元服寇賊平蕩築宮立闕纂戎解嚴合十一條則徧告七廟講武修宗廟明堂臨軒封拜公王四夷欽化貢萬物諸公王

以德制封及討封王紹襲
合六條則告一室帝從之
○大唐儀鳳二年二月二十

九日太常以仲春告祥瑞於太廟高宗令禮官徵求故

實太常博士賈大隱對曰古者祭以首時薦用仲月近

代相承元日奏祥瑞二月然後告於廟蓋緣告必有薦

便於禮也又檢貞觀以來勅令無文禮司因循不知所

起上令依舊行焉

歷代所尚 高陽 高辛 唐 虞 夏 商 周
秦 漢 後漢 魏 晉 東晉 隋

宋 齊 梁 陳 後魏 北齊 後周 隋

高陽氏尚赤 以十一月為正 薦玉以赤繒 ○高辛氏尚黑 以十月

為正 薦玉以黑繒 ○陶唐氏尚白 以十二月為正 薦玉以白繒 ○

有虞氏尚赤 以十二月為正 ○夏后氏尚黑 以建寅為

生色黑禮三正記云正朔三而改文質再而復又書傳

略說云天有三統物有三變故正有二生三死王有三

受泰其色尚黑以平明為朔古者易姓而王示不相襲

明受之 大事斂用昏 昏時亦黑此大 戎事乘驪 戎兵也

於天也 驪 牲用元 類也 以黑為徽號 崔靈恩云徽謂旌旗也

之於綏若夏則 朝燕服收冠而黑衣宮室之制屋 詩云

渠十寸為尺 白虎通曰夏法日數十也日無不照 ○殷

人尚白 以建丑月為正息卦受臨其色尚白以鷄鳴為朔 大

事斂用日中 亦白也 戎事乘翰 翰白 牲用白以白為徽

號朝燕服皞冠而縞衣宮室之制屋 韓詩曰殷商十二

三 土 一

玄 玄

所

以

高陽氏

寸為尺白虎通云法十二月○周人尚赤以建子之月為正物萌色

赤元命苞日周以十一月為正息大事斂用日出時亦

卦受復其色尚赤以夜半為朔赤戎事乘駟駟音原赤牲用駢駢赤以赤為徽號朝燕

服冕冠而元衣宮室之制屋傳曰周夏八寸為尺白虎

周據地而生地者陰以婦人為法婦人大率奄八寸故

以八寸為尺王者改正朔本天有三統謂三微之月也

周以十一月殷以十二月夏以十三月也崔靈恩云若

以書傳中候文依三正記推之則三皇五帝之所尚可

得而知也以周人代殷用天正而尚黑則知虞氏之王當用

正而尚白夏以人正代舜而尚黑則知虞氏之王當用

天正而尚赤陶唐氏當用地正而尚白高辛氏當用人

正而尚黑炎帝當用地正而尚赤

尚白黃帝當用人正而尚黑炎帝當用地正而尚赤

共工氏當用地正而尚白太皞當用人正而尚黑也○漢

秦水德漢書律歷志秦自以水德故十月為歲首○漢

火德初亦以十月為歲首及文帝立公孫臣言漢當土

德應黃龍見丞相張蒼以為漢乃水德河決金隄其符

也年始冬十月以外黑內赤十月陰氣在外故黑明年

黃龍果見於成紀帝於是令博士諸生申明土德改歷

及服色事至武帝元封七年用兒寬等議改用夏正以

建寅月為歲首劉向以為赤帝斬蛇之符為火德○後

漢並同前漢○魏土德文帝以建寅月為正服尚黃臍

以丑牲以白節毛尚赤節幡尚黃郊祀朝會四時之服

革

行

服色尚黃犧牲用白戎事乘黑首之白馬建大赤之旗
 朝會建大白之旗春秋冬孟仲季月雖與歲不同至於
 郊祀迎氣禱祀烝嘗巡狩蒐田分至啓閉班宣時令中
 氣晚早敬授人事諸若此者皆以正歲斗建爲節按服
 色尚黃據土形也犧牲旂旗一用殷禮行殷之時故也
 周禮中車職建大赤以朝大白以卽戎此則周以正色
 之旗以朝以先代之旗卽戎魏用殷禮變周之制故建
 太白以朝大赤卽戎也又詔曰今祭皇皇帝天皇皇后
 地天地郊明堂宗廟皆宜用白其別祭五郊各隨方色
 祭日月星辰之類用駢社稷山川之屬用元元此則尊卑

武帝

春

方色陰陽衆義暢矣三年正月帝崩齊王立以明帝建
 丑月崩若以其月正朝會設樂不合於禮於是改以建
 寅之月爲歲首袁准正論曰自非繼亂不宜改正也○晉金德太始二年
 散騎常侍傅元元上議帝王受命應歷禪代則不改正朔
 遭變征伐則改之舜正月上日受終於文祖無改正之
 文唐虞正朔皆同明矣至殷周革命乃改魏受漢禪亦
 已不改至於服色皆從其本唯節幡用黃大晉以金德
 王天下順五行三統之序矣詔從之由是正朔服色並
 依前代孫盛晉陽秋論曰孔子修春秋列三統爲後王法今仍舊非也晉爲金行而服色尚赤考之古
 道乖違甚矣○東晉並同西晉○宋水德亦如魏晉故事○

齊木德餘一依前代○梁火德餘一依前代○陳木德餘一依前代○後魏初為土德言繼黃帝之後也故數用五服尚黃犧牲用白至孝文太和十四年用祕書丞李彪等議承晉後改為水德祖辰臘申○北齊木德正朔服色皆如後魏○後周承西魏用水德以文帝誕元氣之祥有黑水之讖故也建寅月為正服色尚黑○隋火德以赤雀降祥之故衣服旗幟犧牲尚赤戎服以黃七月帝始服黃○大唐土德建寅月為歲首武太后永昌元年十一月一日依周制以建子之月為正改元為載初元年十一月為正改元為天寶九年授稱周改皇帝為皇嗣二年正月旗幟尚赤

臘

七

緋

制應緣隊仗所用絳色幡等並改為赤黃色天下皆然
 納崔昌議以土德承漢火行

享司寒 藏冰開冰附 周 宋 隋 大唐

方

班

周制凌人掌冰正歲十有二月令斬冰三其凌正歲季中大寒冰盛之時也凌冰室也三其凌三倍其冰備消釋也春始治鑑以盛冰置食物於中以禦溫氣春而始治之為二月將獻羔祭而開冰鑑胡暫反甄音直偽反 祭祀供冰鑑賓客供冰 賓客不以鑑往 嫌使停膳羞 大喪供夷槃冰夷之言尸也 槃之槃日夷 夏頒冰掌事暑氣盛王以冰 頒賜則主為之 秋刷刷清也鄭眾云刷除冰室當更內新 冰月令仲春天子乃獻羔開冰先薦寢廟謂立春藏冰也 故獻羔以祭司寒而后開 冰先薦寢廟而後食之 左傳魯大夫申豐曰古者日

也

在北陸而藏冰

陸道也夏十二月日在虛危冰堅而藏之

西陸朝覲而出之

夏三月日在昴畢蟄蟲出而用冰春分之中奎婁在東方

其藏冰地深山窮谷固陰

沍寒用黑牡秬黍以享司寒於是取而藏之也周

沍閉也必

取積陰之冰所以道達其氣使不為災黑牡黑牲也秬黍黑黍也司寒北方之神故物皆用黑周密也密藏之

其出之也桃弧棘矢以除其災於是風出而用之

風而散朝之祿位賓食喪祭自命夫命婦至於老疾冰

皆與焉

老致仕在家者

其用之也徧

及老疾也

則冬無憊陽

憊過也謂冬溫

夏無伏陰

謂夏寒也

春無淒風秋無苦雨雷出不震

淒風寒也霖雨

為人害

無菑霜雹癘疫不降民不夭扎

癘惡氣也短折為夭少死為扎

○宋孝武帝大明六年立凌室藏冰有司奏季冬之月

疾

凌

冰壯之時凌室長率山虞及輿隸取冰於深山窮谷固

陰沍寒之處以納於凌陰務令周密無洩其氣先以黑

牡秬黍祭司寒於凌室之地仲春之月春分之日以黑

羔秬黍祭司寒啓冰室先薦寢廟夏祠用鑑盛冰室一

鑑以禦溫氣蠅蚋王御殿及太官饈羞竝以鑑供冰自

春分至立秋不限稱數以周喪事繕制夷槃隨冰供給

度室在樂遊苑內置長一人吏一人保舉吏二人○隋

以季冬藏冰仲春開冰竝因用黑牡秬黍於冰室祭司

寒神開冰依以桃弧棘矢○大唐制先立春三日因用

黑牡秬黍祭司寒之神於冰室祭訖鑿冰千段方三尺

厚尺五寸而藏之仲春開冰祭如藏禮依以桃弧棘矢設於冰室戶內之右禮畢遂留之餘具開元禮

崇周 漢 晉 梁 隋 大唐

周制春官大祝掌六祈其四曰崇鬯人崇門用瓢齋謂

營鄩所祭門國門也齋讀為齊取甘瓠割去祗以齊為樽也魯莊公二十五年秋大水鼓用牲於門左氏以為

用牲非常也凡祭法云幽崇祭星也雩崇祭水旱也崇

謂星壇也雩崇亦謂水旱壇也春秋左氏傳日月星辰之神則

水旱癘疫之崇於是不時於崇之崇○漢制謂崇為請晴服赤幘朱衣○晉

武帝咸寧及太康中時雨多則崇祭赤幘朱衣閉諸陰

朱絲崇社伐朱鼓焉○梁制霖雨祈晴亦如雩禮○隋

崇

不時

制霖雨則崇京城諸門三崇不止則祈山川岳鎮海瀆

社稷又不止則祈宗廟神州報以太牢州郡縣苦雨亦

各崇其城門不止則祈界內山川及社稷報用羊豕○

大唐因之崇門不止乃祈山川岳鎮海瀆三日不止

祈禳夏 商 周 漢 後漢 魏 晉 宋

夏后氏金行初作葦菱言氣所交也風俗通曰傳曰葦

日始得伊尹祓之於廟薰以葦葦故用葦者欲人之子

孫蕃殖不失其類有如葦葦菱者交易陰陽代興之義

也○殷人水德以螺首慎其閉塞使如螺也○周人木

德以桃為梗梗更也言春官大宗伯以鬻辜祭四方百

物鄭云鬻音通反大祝掌六祈以同鬼神祇

禱

祀

見

一日類二日造三日禴四日禋五日攻六日說以說則

之禴未聞焉天神人鬼地祇不和則大癘作國有大故

是故以祈禮同之造者七告反禴古外反天災災祈祝社稷禱祠諸所禱祀之以報小祝掌小祭

祀將事侯禳禱祠之祝號以祈福祥順豐年逆時雨寧

風旱彌災災兵遠罪疾侯之言候也候嘉慶祈福祥之屬

而順為之祝辭逆迎也彌讀為弭弭安也祭法曰禳祈於坎壇祭寒暑也猶禳

却也祈求也寒暑不時則或祈之或禱之寒於坎暑於壇也○漢制厲殃祀天地日

月星辰四時陰陽之神以師曠配之其壇常祀以禳災

兼用三代葦菱桃梗五月五日朱索五色印為門戶飾

以儻止惡氣○後漢仲夏之月萬物方盛日夏至陰氣

萌作恐物不懋懋其禮以朱索連葦菜彌牟朴蠶鍾以桃

印長六寸方三寸林五色書文如法以施門戶○魏祀五

郊六宗及厲殃何晏議月令季春磔攘大儻非所以祀

皇天也夫天道不諂不貳其命若之何攘之國有大故

可祈於南郊至於祈禳自宜止於山川百物而已王肅

云厲殃漢之淫祠祀耳日月有常位五帝有常典師曠自

是樂祖無事於厲殃厲殃同人非禮器雄黃等非禮飾

漢文除祕祝所以稱仁明也陳留范宣曰舜有拂卵卵無

磔雞及魏明帝大修禳祭儀雞特禳宜之事磔雞宜起

於魏卵卵本漢制所以輔卯金又宜魏所除也○晉制每

禳

豐

簡

媒

禡

歲朝設葦菱桃梗磔雞於宮及百寺之門以辟惡氣太
始二年有司奏春分祠厲殃及禳祠詔曰不在祀典除
之○宋皆省其禮而郡縣往往猶存

高禡

周唐

漢

後漢

魏

晉

北齊

隋

大

周制月令仲春元鳥至之日以太牢祀於高禡高辛氏

鳥遺卵娥狄吞之生契後王以為禡官嘉祥而立其祠

又月令章句曰高禡也禡祠也吉事先見之象也蓋為

人所以祈子孫之祀元鳥感陽而至其來主於孚乳蕃

滋故重其至日因以用事契母簡狄蓋以元鳥至日有

事高禡而生契焉故詩云天命元鳥降而生商盧植曰

茲事高禡而生契焉故詩云天命元鳥降而生商盧植曰

之神居明顯之處故謂之高因其求子故謂之禡以為

古者有媒氏之官因以為神鄭但言后王不知起於何

代天子親往后妃帥九嬪御乃禮天子所御帶以弓鞬

授以弓矢於高禡之前天子所御謂今有媒者禮謂酌

飲於高禡之庭帶以弓鞬求男

之○漢武帝年二十九乃得太子甚喜始立為高禡之

祠於城南祭以特牲晉博士束皙云漢武帝晚得太子

始為立高禡之祠高禡者人之先

也故立石為主○後漢因之祀於仲春之月○魏禡壇

祀以太牢也有石青龍中造許慎云○晉以仲春之月高禡祀於城

南祀以特牲惠帝元康六年高禡壇上石中破博士議

禮無高禡置石之文求知設造所由既已毀破可無改

造束皙議以為石在壇上蓋主道也禮祭器弊則埋而

未

置新今宜埋而更造不宜遂廢後得高堂隆故事詔更

鑄石令如舊置高禡壇上埋破石入地一丈按江東太

制

白

媒

道西有石處如竹葉小屋覆之宋文帝元嘉中修廟所得石陸澄以為晉孝武時郊禱石然則江左亦有此禮矣或謂之百姓祀其○北齊置高禱壇於南郊旁廣輪二十六尺高九尺四陛三壝每歲元鳥至之日皇帝親帥六宮祀青帝於壇以太皞配而祀高禱之神以祈子其儀青帝北方南向配帝東方西向禱神壇下東陛之南西向禮用青珪束帛牲共以一太牢皇帝袞冕乘玉輅皇后禕衣乘重翟皇帝初獻降自東陛皇后亞獻降自西陛竝詣便座夫人終獻上嬪獻於禱神訖帝及后竝詣攢位乃送神皇帝皇后及羣官皆拜乃撤就燎禮畢而還○隋亦以元鳥至日祀高禱於南郊壇牲用一太

牢○大唐月令亦以仲春元鳥至之日以太牢祀於高

禱天子親往月令經文及注不言有壇廟也

祓禱周漢後漢晉東晉齊

周制春官女巫掌歲時祓除釁浴歲時祓除如今三月

浴謂以香薰草藥沐浴之月令暮春天子始乘舟蔡邕章句曰陽氣和暖鮪魚時至將

取薦宗廟因乘舟浮川也○漢高后八月祓於霸上○後漢三月上

巳官民皆潔於東流水上日洗濯祓除去宿垢疾為大

潔潔者言陽氣布暢萬物訖出始潔之矣禊者潔也言自潔濯也○晉公卿以下至於

庶人皆禊浴水之側○東晉元年又詔罷三月弄具海

西公於鍾山立流杯曲水延百僚○齊以三月三日曲

洛

△
梅

水會古禊祭也今相承為百戲之具雕弄巧飾增損無
常○說曰禊與曲水其義參差晉趙王倫篡位三日會
天泉池誅張林懷帝亦會天泉池賦詩陸機云天泉池
南石溝引御溝水池西積石為禊堂跨水流杯飲酒不
言曲水韓詩曰鄭國之俗三月上巳之日溱洧水之上
招魂續魄秉蘭草祓除不祥蔡邕曰今三月上巳祓於水濱蓋出此也凡言
祓者社也以爲祈介社也一說三月三日清明之節將
修事於水側禱祀以祈豐年也後漢杜篤云郭虞三月
三日上辰產二女上巳日產一女二日產三女竝不育
俗以爲大忌至此月巳日諱止家皆於東流水上爲祈

薦

子

禳自潔濯謂之禊祠引流行觴遂成曲水梁劉昭曰郭
虞之說良爲虛誕假有庶人旬內天其三女何足警彼
風俗乎杜篤賦乃稱王侯公主暨於富商用事伊洛帷
幔元黃本傳大將軍梁商亦歌泣於洛禊也馬融梁冀
西第云西北戌亥元石承輸蝦蟆吐寫庚辛之域卽曲
水之象劉楨魯都賦曰素秋二七天漢指隅人胥祓禊
國子水嬉此用七月十四日也

諸雜祠 周 秦 漢 東晉 後魏

社

社社

周立壽星祠於下杜杜毫韋昭曰薄毫音薄湯所都也墳曰
兆杜縣也此毫非湯都也徐廣杜時奉焉又立杜主祠因
云京兆杜縣有亭亭斯近之矣

禮十五

十三

以

皆鳴

嚴君 菜

宣王殺右將軍杜伯不以罪後宣王田於圃田杜伯執
弓矢射宣王宣王伏弓而死故周人尊其鬼而歲時奉

祠焉○秦立陳寶祠因文公獲若石於陳倉北阪城祠

之蘇林曰質如石似肝顏師古曰陳倉之北阪上城中也其神或歲不至歲或數

來也常以夜光輝若流星光色赤黃長五丈從東方來

集於祠城若雄野雞其聲殷殷云野雞夜鳴言陳寶若

則野雞聞之祠以一牢名曰陳寶臣瓚曰陳倉縣有寶夫人祠或一歲二歲

與葉君合葉君神來時天為之殷殷雷鳴二世時若陳寶節來一祠春夏用

駢秋冬用駢德公立卜居雍即今扶風郡雍縣雍之諸祠自此

興用三百牢於鄜音孚時作伏祠孟康曰六月伏日也周時無至此乃有之師古

日伏者謂陰氣將起迫於殘陽而未得升故為藏伏因名伏日也立秋之後以金代火金畏於火故至庚日必伏庚者磔狗邑四門以禦蠱災始皇東遊海上祠八神

求仙人其祀莫知起時八神一日天主祠天齊天齊淵水居臨淄南郊山下者二日

地主祠泰山梁父蓋天好陰祠之必於高山之下時命日時地貴陽祭之必於澤中圓丘三日兵主祠蚩尤蚩尤在東平陸監鄉齊之西境也四日陰主祠三山三山

卽蓬萊方丈瀛洲三神山五曰陽主祠之梁山山在東萊六曰日主祠之萊山山在東萊長廣皆在西萊七曰月主祠之萊山山在東萊夜縣斗入海最居齊

東北隅以迎日出八曰四時主祠瑯琊瑯琊在齊東北蓋歲之所始也皆各用牢具祠而巫祝所損益珪幣雜

音浮○漢高帝天下已定令祝立蚩尤之祠於長安

又置祠祝官女巫巫其梁巫祀天地天社天水房中堂上

之屬晉巫祀五帝東君雲中君巫社巫祠族人炊之屬

陽 成傍 若

先說者云

煙者軸里著

師古曰東君日也雲中君謂雲神也巫社巫祠皆古秦

巫祠杜主巫保族纍之屬杜主即周之杜伯也巫保

巫祠堂下巫先司命施糜之屬堂下在堂之下巫先

第四星也施糜其先九天巫祠九天師古曰九天者謂

常施設糜粥者也九天巫祠九天師古曰九天者謂

天東北旻天北方天西北幽天西方浩天西南朱天

祠宮中武帝卽位厚禮置祠神君於內中聞其言不見

其人神君者長陵女子產乳而死見神於妯娌若宛若

顯平原君武帝外祖母又帝師少翁求仙始親祠竈少翁

也宛若字也妯娌音也又立粵祠雞卜自此用

持雞而卜是時既滅兩粵粵人勇之乃言粵人俗鬼古

如鼠卜也日勇之粵人名也俗鬼言其土俗尚鬼神之事而其

皆用鬼數有效昔東甌王敬鬼壽百六十歲後世怠慢

故衰耗乃命粵巫立粵祠祠宣帝時南郡獲白虎獻其

安臺無壇亦祠天神祭百鬼祠皮牙爪帝為立祠又方士言隋侯劍寶玉寶璧周康寶

鼎立四祠於未央宮又祠封苑火井於鴻門西河鴻門

井祠火從又立歲星辰星太白熒惑南斗祠於長安城

傍又祠三山八神於曲成東萊蓬山石社石鼓於臨胸

又有月祠蚩尤勞谷五床林山五帝仙人玉女金馬碧雞

等神遣諫議大夫王褒使持節而求焉○東晉哀帝欲

於殿前鴻祀以鴻鴈來為候因而祭之謂之鴻祀侍中

帝見

禮十五

祀

劉遵等啓稱此唯出大傳不在六籍劉向鄭元雖爲其訓自後不同前代以來竝無其式○後魏道武帝初有兩彗星見劉后使占者占曰祈之則掃定天下后從之故立其祀又立歲神十二歲一祭以十月用牛一雞三又立土神四歲二祭常八月十月用羊又立獻明以上天神四十所歲祭其神尊以馬次以牛小以羊皆女巫行事

淫祠興廢

秦

漢

魏

晉

東晉

宋

後魏

秦德公立卜居雍

卽今雍縣也

子孫飲於河遂都雍祠自此

興用三百牢

伏祠已具前也

○漢成帝丞相匡衡等奏罷雍鄜

舊

亮忌秦

上下時及陳寶祀等凡六百八十三所其二二百八所應禮及疑無明文可奉祠如故其餘四百七十五所不應禮或復重請皆罷奏可本雍舊祠二百三所惟山川諸置其一高帝所立梁晉秦荆等巫九天南山萊中之屬及孝文渭陽孝武薄志太一三一黃帝冥羊馬行孝宜三山并諸山嶽尤等皆罷之也後帝以無繼嗣故復陳寶等祠末年頗好鬼神故多上書言祭祀方術者皆得待詔谷永說曰臣聞明於天地之性者不可惑以神怪知萬物之情者不可罔以非類諸背仁義之正道廣崇無福之祀皆姦人惑衆是以聖人絕而不言伏惟陛下拒絕無令姦人有窺朝者帝善之哀帝卽位寢疾博徵方士京師諸縣

利

皆有侍祠使者盡復前代諸神祠凡七百餘所一歲三萬七千祠平帝末年崇淫祀自天地六宗以下凡千七百所用三牲鳥獸三千餘種不能備乃以鷄當鴈鶩犬當麋鹿○魏武王秉漢政普除淫祀文帝黃初五年詔先王制祀五行名山川澤非此族也不在祀典叔世衰亂崇信巫史至乃宮殿之內戶牖之間無不沃酹甚矣自今敢設非禮之祭巫祝之言皆以執左道論著於令明帝青龍初又詔郡國山川不在祀典勿祀○晉武帝太始元年詔曰昔帝王循岳瀆山川各有定制然以道別天下其鬼不傷人故祝史薦而無媿辭而淫祀不作末世妖孽相煽音扇捨正爲邪故魏朝疾之宜按禮爲制使妖淫之鬼不亂其間○東晉穆帝升平中何瑾請備五岳祠曰唐虞之制天子五年一巡狩柴燎五岳徧於羣神及秦漢都西京涇渭長水雖不在祀典以近咸陽故盡得比大川立祀自永嘉之亂唯瀕之天柱在王畿之內選百戶吏卒以奉其職中興之際未有官守廬江郡遣大夫兼假四時禱賽春釋寒而冬請冰自咸和迄於今又復隳替計今非典之祠可謂非一考其正名則淫昏之鬼推其糜費則百姓之蠹而山川大神更爲簡缺關可令禮官作式其諸妖孽可粗依法先去其甚俾邪

不瀆正時不行○宋武帝永初二年普禁淫祀由是蔣子文祠以下皆絕孝建初更修蔣侯祠所在山川漸皆循復明年立九州廟於鷄籠山大聚羣臣加蔣侯爵位至相國大都督中外諸軍事加鍾山王蘇侯驃騎大將軍四方諸神咸加爵秩○後魏初自天地社稷以下合千七十五所歲用牲七萬五千五百頭孝文帝詔曰朕承天事神以育羣品而咸秩處廣用牲甚衆夫神明正直享德與信何必在牲其令有司非天地宗廟社稷之祀皆用酒脯太和十四年詔自先朝以來享祀凡千二百餘處今欲減省務從簡易先常有水火之神四十餘名及城北星神今圓丘之下既祭風伯雨師司中司命等明堂祭五祀皆有此四十神悉罷之初每以正月吉日於庭設幕中置松柏樹設五帝座至孝文詔曰禮云自外至者無主不立此既無祖配接之古典實無所取又探冊之祭可悉罷之

正

通典卷第五十五

通典卷第五十五

通典卷五十五

三

通典卷第五十六

禮十六

嘉禮十六

歷代沿革

天子加元服

皇太子冠

皇子

皇孫附

諸侯大夫士冠

禮十六

杜佑

君

卿

祭

禮十六

女笄

天子加元服

周

北齊

後漢

魏

東晉

後魏

周制文王年十二而冠

文王十三生伯邑考左傳曰冠而生子禮也許慎五經異義曰

春秋左氏傳說歲星為年紀十二而天子皆十二而冠成

王十五而冠成王年十三推武王以庚辰歲崩周公以

壬午歲出居東癸未歲反禮公冠記周公冠成王命史

作祝辭告是除喪冠也周公未反成王冠弁開金縢之

書時十六矣是成王十五周公冠之而后出也許慎五

經異義云武王崩後管蔡作亂周公出居東是歲大風

王與大夫冠弁開金縢之書成王年十四是喪冠也者

恐失矣按禮傳天子之年近則十二遠則十五必冠矣

白

子

禮十六

崇七謝氏重刊

將冠筮日筮賓

冠義曰古者聖王重冠筮賓所以行之敬冠事既言古者則不起於周

於廟

冠義曰重冠故行之於廟者不敢擅重事所以自卑而尊先祖也

冠委貌於阼三

加彌尊

冠義曰冠於阼以著代也三加彌尊加有成也

天子亦四加

裸享樂於廟

所以知冠有享樂者春秋左傳曰晉侯問魯大夫季武子

襄公年曰君可冠矣武子對曰君冠必以裸享之禮行之以金石之樂節之以先君之祧處之周公冠

成王命史雍頌曰近於人遠於年遠於佞近於義嗇於

時惠於財任賢使能說曰冠義云冠者禮之始也凡人

之所以為人者禮義也禮義之始在於正容體齊顏色

順辭令而後禮義備以正君臣親父子和長幼故冠而

後服備服備而後容體正顏色齊辭令順古者聖王重

祿

冠所以為國本也五經要義云冠嘉禮也冠首服也首

服既加而後人道備故君子重之以為禮之始矣孔子

曰正其衣冠尊其瞻視儼然人望而畏之又曰不莊以

蒞之則民不敬此人君重冠之義也王教之本不可以

童子之道理焉或云周禮雖有服冕之數而無天子冠

文又儀禮云公侯冠禮者王肅鄭元皆以為夏末衰亂

篡弑所由生焉故作公侯冠禮則明天子冠禮之審又

無大夫冠禮古者五十而後爵何大夫冠禮之有周人

五十而有賢才則試以大夫之事猶行士禮故筮賓於

阼以著代醮於客位三加彌尊皆士禮也者今按大戴

禮有公冠篇云公冠四加天子亦四加又家語冠頌云
王太子之冠擬諸侯之冠天子之元子亦擬諸侯四加
諸侯之子同於士據此自天子至於諸侯非無冠禮但
因秦焚書遂同蕩滅其周制士冠禮頗備王者時採行
焉○漢改皇帝冠為加元服惠帝加元服用正月甲子
若景子為吉昭帝冠辭曰陛下摘著先帝之光輝以承
皇天之嘉祐欽奉仲春之吉辰普尊大道之郊域秉率
萬福之不靈始加昭明之元服推遠冲孺之幼志蘊積
文武之就德肅勤高祖之清廟六合之內靡不蒙福承
天無極○後漢制正月甲子若景子為吉日可加元服

祖
禮

儀從冠禮乘輿初加緇布進賢次爵弁次武弁次通天

冠訖皆於高廟如儀謁見續漢書云加元服乘輿皆於高祖廟謁見按世祖制始於

緇布冠於宗廟從古制和帝冠以正月甲子乘金根車駕六元元

至廟成禮乃迴軫反宮朝服以饗宴撞太蔟之庭鐘咸

獻壽焉黃香頌云惟永元之盛代聖皇德之茂純躬烝

月之上元句皇帝時加元冕簡甲子之元辰皇興幸夫金

廟以成禮乃迴軫而反宮正朝服以享燕撞大蔟之庭

鐘祚蕃屏與鼎輔暨夷蠻之君王咸進爵於金罍獻萬

壽之玉觴頌文多今順帝以初月景子加元服於高廟

但錄其事耳時兼川曹褒新禮其儀不存獻帝興平元年正月甲子
順帝都洛陽亦立高祖廟矣元加元服司徒淳于嘉為賓加賜元纁駟馬賜貴人王公

宴

通鑑卷五十六

禮十六

卿司隸校尉城門五校侍中尚書給事黃門侍郎各一

人爲太子舍人○魏氏天子冠一加其說曰古之士禮

以喻其志至於天子諸侯數無文將以踐阼臨人尊極

德成不復與士以加喻勉爲義禮冠於廟自魏不復在

廟矣○東晉諸帝冠儀一加幘冕將冠金石宿設百僚陪

位又先於殿上鋪大牀御府令奉冕幘簪導袞服以侍

中常侍太尉卿太保將加冕太尉讀祝文曰今日吉

辰始加元服皇帝穆穆思弘袞職欽若昊天六合是式

率遵祖考永承無斁眉壽惟祺介茲景福加冕訖侍中

繫元纁脫帝絳紗服冠事畢大祝率羣臣奉觴上壽王

公以下三稱萬歲乃退孫毓五禮駁曰魏氏天子一加

三加嫌同諸侯毓按玉藻記曰

元冠朱組纁天子之冠也緇布冠纁綬諸侯之冠也其

說謂皆始冠纁則是有次加之辭此二冠皆卑服質古勢

不一加必重加朝祭之服以崇彌尊聖人制禮所以一

時歷加衆服者今始成人卜擇吉日而徧加之所以重

始也若冠日有不加者後必不擇吉而服非重始也又

禮器有以少爲貴者冠不在焉記有彌尊喻志之言蓋

以服從卑始象德日新不可先服尊服轉而卽卑今嫌

士禮喻志之文因從魏氏一加之制考之玉藻似非古

典今三加者先冠皮弁次冠長冠後進賢冠以爲彌

尊於意又疑裴頠答治禮問天子禮元冠者形之成也

爲君未必成人故君位雖定不可孩抱而服冕弁摯虞

以爲天子卽位之日卽爲成君冕服以備不宜有加諸

歲官 玄

玄

極 加袞服

通鑑卷五十六 禮十六

四一

令

應冠之年服制未終若須服終便失應冠之年故也禮
所以冠無定時月春夏不可便用秋冬若今歲內修復
未畢入新年卜仲春之日加元服不失年不失禮今便
准喪冠闕饗樂而行事誠有倚傍然加袞冕火龍煥然
以准喪儀情有不體若別有事必速加元服權諸輕重
不須修復畢者便當准喪冠耳又議新年至尊當加元
服今若依成帝故事用三元日者冠有金石之樂恐修
山陵未畢於樂便闕禮冠自卜日又云夏葛履冬皮履
無定時不必三元也按晉故事及兩漢皆非三元當任
時事之宜耳又議近訪得成皇帝加元服儀注闕無拜

廟事按禮冠皆於廟儀禮云既畢賓出主人送於廟門
明必在廟近代以來不復在廟成皇帝既加元服拜太
廟以告成蓋亦猶擬在廟之儀今既加元服亦應拜廟
○後魏正光元年秋孝明帝年十一加元服訖拜太廟
大赦改元○北齊制皇帝加元服以玉帛告圓丘方澤
以幣告廟擇日臨軒中嚴羣官位定皇帝著空頂介幘
以出太尉盥訖升脫空頂幘以黑介幘奉加訖太尉進
太保之右北面讀祝訖太保加冕侍中繫元統脫絳紗
袍加袞服事畢太保上壽羣官三稱萬歲皇帝入溫室
移御座而不上壽後日文武羣臣朝服上禮酒十二鍾

米十二囊牛十二頭擇日親拜圓丘方澤謁廟○大唐之制如開元儀

皇太子冠

皇子皇孫附○周漢魏晉宋齊梁後魏北齊隋大唐

周制天子元子猶士也天下無生而貴者也元子嗣子也無生而

貴皆由下升也明人有賢行著德乃得貴之家語○漢冠頌篇曰天子之元子之冠擬諸侯之冠四加

宣帝冠太子以正月冠諸王遣使行事○魏氏冠太子

再加皇子王公嗣子乃三孫毓以為一加冠諸王因漢

遣使行事○晉惠帝之為太子將冠武帝臨軒使兼司

徒高陽王珪加冠兼光祿大夫屯騎校尉華廩贊冠武惠

冠太子冠訖皆即廟見斯亦擬在廟之儀太始六年南宮王承年十五依舊

應冠有司奏議禮十五成童國君十五而生子以明可

冠之儀又漢魏遣使冠諸王非古典於是制儀王十五

而冠遂革使命咸寧二年秋閏九月遣使冠汝南王柬

惠帝以正月景午冠太子訖乃廟見懷帝亦以正月冠

皇太子○宋冠皇太子及藩王以一加○齊武帝孫南

郡王昭業冠從尚書令王儉議使太常持節一加冠大

鴻臚為贊醮酒之儀國官陪位拜賀如常其日內外二

品清官以上詣公車門集賀并詣東宮南門通牋別日

上禮宮臣亦詣門稱慶如上臺之儀既冠之後尅日謁

廟儉議曰皇孫冠事歷代所無禮雖有嫡子無嫡孫然南郡王體自儲暉實惟國重元服之典宜異列藩依

於諸王則輕同於儲皇則重按士冠禮主人冠朝服
注云主人冠者之父兄也尋其言父及兄則明祖在不
為主也又春秋之義不以父命辭王父命則皇太子無
專用之道宜使太常持節一加冠并撰立贊冠醮酒二
辭不依藩 祝辭曰皇帝使給事中太常武安侯蕭惠本
國詔可

加南郡王冠筮日戒賓肇加元服棄爾幼志從厥成德
親賢使能克崇景福醮酒辭曰旨酒既清嘉薦既盈兄
弟具在淑慎儀型永永眉壽於穆斯寧明帝冠太子用
正月○梁武帝天監十三年正月冠太子於太極殿修
前代之儀○後魏孝文帝冠皇太子恂於廟詔曰司馬
彪漢志漢帝有四加冠一緇布二進賢三武弁四通天
朕見家語冠頌篇四加冠公也家語孔子之言與正經

忽

諸

何異諸儒惑司馬彪志致使天子之子而行士冠朕以
為有賓諸儒皆以為無賓孔氏所云斐然成章其斯之
謂矣○北齊制皇太子冠則太尉以制幣告七廟擇日
臨軒有司供帳於崇正殿中嚴皇太子空頂幘公服出
立東階之南西面使者入立西階之南東面受訖入室
盥櫛出南面使者進揖詣冠席西面坐光祿卿盥訖詣
太子前跪櫛使者又盥奉進賢三梁冠至太子前東面
祝脫空頂幘加冠太子入室更衣出又南面就席光
祿卿盥櫛使者又盥祝脫三梁冠再加遠遊冠太子又
入室更衣設席中楹之西使者揖就席南面光祿卿洗

令

爵酌醴使者詣席前北面祝太子拜受醴卽席坐祭之
啐之奠爵降階復本位西面三師三少及在位羣官拜
事訖又擇日會為宮臣又擇日謁廟○隋制皇太子將冠
前一日帝齋於太過興殿太子與賓贊及預從官齋於正
寢其日質明有司告廟各設筵於阼階帝袞冕卽御座
揖太子進升筵西向坐贊冠者坐櫛設纓賓盥訖初加
緇布冠進設頰切邱纓賓揖太子適東序衣元衣素裳
以出贊者又坐櫛賓進加遠遊冠改服訖賓又受冕太
子適東序改服以出賓揖太子南面立賓受醴進筵前
北面立祝之又太子拜受解賓復位東面答拜贊者奉

闕 皆

饌於筵前太子祭奠禮畢降筵進當御東面拜納言承
詔詣太子戒訖太子拜贊者引太子降自西階賓少進
字之贊者引太子進立於庭東面諸親拜訖贊者拜太
子皆答拜與賓俱復位納言承詔降命令有司致禮賓
又拜帝復降阼階下拜太子以下拜帝出更衣還宮太
子從至閤因入見皇后而還○大唐貞觀五年正月有
司上言皇太子將冠禮宜用二月為吉請追兵以備儀
注太宗曰今東作方興恐妨農事令改用十月太子少
保蕭瑀奏稱准陰陽家用二月為勝上曰陰陽拘忌朕
所不行若動靜必依陰陽不顧禮義欲求福祐其可得

上

乎若所行皆遵正道自然當與吉會且吉凶在人豈假
陰陽拘忌農時甚要不可暫失暫開元六年侍中宋璟上
表曰臣伏以太常狀准東宮典記有上禮之儀謹按上
禮非古從南齊後魏思方始有此事而垂拱神龍更扇其
道羣臣歛錢獻食君上厚賜答之姑息施恩方便求利
皇太子冠乃盛禮自然合有錫賚上臺東宮處宴會非
不優厚其上禮宜停其儀具開元禮

諸侯大夫士冠 夏 周 後漢 晉 大唐

夏小正記二月冠子之時也○周制繼世以立諸侯象
賢也象法也為子孫能法其先祖之賢故冠禮筮日筮

賓冠於阼醮於客位三加彌尊

阼謂主人之北也嫡子冠於阼若不醮則醮用

酒於客位敬而成之也戶西為客位庶子冠於房內戶外又因醮焉不代父也冠者初加緇布次加皮弁次加爵弁每加益尊已冠而字之成人之道也因見於母

拜之見於兄弟兄弟拜之

成人而與為禮

左傳曰晉侯問襄公

年大夫武子對曰會於沙隨之歲寡君以生晉侯曰十

二年矣是謂一終一星終也國君十五而生子冠而生

子禮也大夫盍為冠具武子對曰君冠必以裸享之禮

行之以金石之樂節之以先君之祧處之今寡君在行

未可具也請及兄弟之國還及衛冠於成公之廟假鐘

磬焉禮也

大戴禮公冠篇云公冠四加家語冠頌云諸侯之子冠同於士

士男子二十

而冠漢戴聖云男子陽也陽成於陰偶數起於二終二

云二十日弱冠孔穎達云十九以下為殤將冠筮日於

廟門廟廟也冠必筮日於廟門者重以成不吉則筮

遠日如初儀旬之外日主人戒賓戒告也賓主人之僚友曰

某有子某將加布於其首願吾子教之賓對曰某不敏

恐不能共事以病吾子敢辭病猶辱也主人曰某猶願

吾子之終教之賓對曰吾子重有命某敢不從主人再

拜賓答拜主人退賓拜送退去前三日筮賓如求日之

儀賢者恒吉冠必筮日筮賓者乃宿賓賓如主人服出

門左西面再拜主人東面答拜宿進也如主人服朝服乃宿曰某

將加布於某之首吾子將蒞之敢宿賓對曰敢不夙興

主人再拜賓答拜主人退賓拜送乃宿賓者親宿贊冠

者一人亦如之贊冠者佐賓冠日夙興設洗直於東榮

榮屋翼也陳服於房中西墉下東領北上冠時先用卑

爵弁服纁裳純衣緇帶鞅鞞此助君祭之服爵弁冕之

頭然用布三十升纁裳淺絳裳皮弁服素積緇帶素鞞

也純衣絲衣也鞅音妹鞞音閤

此與君視朔之服也皮弁者以白鹿皮為冠象上古也

積猶辟也以素為裳辟蹙要中衣布亦以十五升其色

焉元端元裳黃裳雜裳可也緇帶爵鞞此莫夕於朝之

之衣易其裳耳士冠裳中士黃裳下士雜裳雜裳者

前衣後黃土皆韃韋為鞞其爵同不以冠名服者為

緇布冠緇布冠頰項青組纓屬於頰緇纁廣終幅長六

陳之

頂

之

緇布

筭

筭

綵綵
清
紛

尺皮弁筭爵弁筭緇組紘纁邊同篋緇布冠無筭著類

為四綴以固冠項中有繩亦由固類之為耳今未冠筭

者著卷幘類象之所生也屬猶著也纁今之幘梁終充

也纁一組為紘長六尺足以鞞髮而結之矣筭今之簪有筭

者屈組為紘垂為飾無筭者纁而結其條纁邊組側赤

也同篋謂此上六物墮櫛實於篋篋筭蒲筵二在南敷

方曰篋墮音他果切側樽一甌醴在服北側

日筵藉之日席上重者皆言筵也側樽一甌醴在服北猶側

取相承藉之義在地多言筵也側樽一甌醴在服北猶側

特也無爵弁皮弁緇布冠各一匱蘇管執以待於西站

南面東上匱今時冠箱執主人元端爵鞞立阼階下直

東序西向鞞謂淺赤色韋為鞞兄弟畢袵元立於洗東

西面北上袵兄弟主人親戚也異猶盡袵同也同賓者元

端負東塾門內東堂將冠者采衣紵在房中南面采衣

所服凡童子緇布衣錦緣錦紳賓至主人拜迎於外門

席

房

爵
筭

儀
位

之外揖讓而入主人升立於東序端西面賓西序東面

主人之贊者筵於東序少北西面嫡子冠於阼少北避

於戶外南面遂醮焉不於將冠者出房南面贊者奠纁

客位者不代父成而不尊將冠者出房南面贊者奠纁

筭櫛於筵南端贊者賓之贊冠賓揖將冠者即筵坐贊

者坐櫛設纁賓降西階一等布冠賓右手執項左手執

前進容進容者行乃祝曰令月吉日始加元服棄爾幼

志順爾成德壽考維祺介爾景福元首也祺祥坐乃冠

與復位贊者卒卒謂設類冠者與賓揖之適房服元端

爵鞞出房南面復出房南面者一加賓揖之即筵降二

禮成觀衆以容體

禮記卷十六 禮十六

宜

蝦

二

等受皮弁右手執項左手執前進祝曰吉日令辰乃申

爾服敬爾威儀淑慎爾德眉壽萬年永受胡福申重也胡猶遐

遠無窮也今按詁訓胡不訓遐疑胡當為蝦蝦訓為加

大或當時傳寫謬誤鄭玄不加審正臆斷為遐耳

之如初復位贊者卒紘卒紘謂繫屬也與賓揖之適房服素積

素鞞容出房南面容者再加彌成其儀益繁賓降三等至地也受爵弁

進祝曰以歲之正以月之令咸加爾服兄弟具在以成

厥德黃耆無疆受天之慶正猶善也加之服纁裳韎鞞其他

如加皮弁之儀他謂卒紘容出徹皮弁冠櫛筵入於房主人贊者徹之

筵於戶西南面筵主人贊也贊者房中酌醴賓揖冠者就筵

西南面賓受醴於戶東筵前北面辭曰甘醴惟厚嘉薦

令芳拜受祭之以定爾祥承天之休壽考不忘嘉善也嘉薦謂

肺醢也冠者筵西拜受觶賓東面答拜筵西拜南

忘長有令名還答拜於西序之位東面者冠者奠觶於薦東降筵北

面坐取脯降自西階適東壁北面見於母薦東薦左也適東壁者出

闈門時母在闈門之外母拜受子拜送母又拜婦人於

婦人入廟由西闈門也其子猶袂拜之若冠者母不在則使人受脯於

西階不在謂疾病或歸寧使人受脯而後歸賓降直

西序東面主人降復初位初位至階也冠者立於西階

東南面賓字之曰禮儀既備令月吉日昭告爾字爰字

孔嘉髦士攸宜宜之於嘏永受保之曰伯某甫伯仲叔

季惟其所當爰於也孔甚也髦雋也攸所也於猶為也

嘏天也伯仲叔季長幼稱也甫丈夫之美

如

闈

下

下

夾

也

稱冠者對其辭未聞賓出主人送於廟門外入見姑姊如見

母入寢門不見乃醴賓以一獻之禮一獻者主人獻賓而

賓與主人各主人酬賓束帛儷皮財貨曰酬束帛十贊

者皆與贊冠者為介贊者衆賓也皆與亦飲酒賓出主

人送於外門外再拜歸賓俎一獻之為禮有薦有俎冠

者易服元冠元端爵鞞奠贊見於君遂以贊見於鄉

大夫鄉先生易服不朝服者非朝事也贊雉也鄉父歿

而冠則已冠掃地而祭於禰盧植曰本父當成之不能

矣已祭而見伯父叔父而後饗冠者盧植曰飲賓也鄭

曰兄弟飲曾子問曰將冠子冠者至揖讓而入門有齋冠者身

纓大功之喪如之何冠者賓及贊者孔子曰內喪則廢外喪則

冠而不醴徹饌而掃卽位而哭如冠者未至則廢內喪

也不醴不醴子也其廢者喪成服因喪冠矣若將冠子未及期日而有齋齊

大功小功之喪則因喪服而冠廢吉禮而用喪冠得除

喪不改冠乎孔子曰天子賜諸侯大夫冕弁於太廟歸

設奠服於斯乎有冠醮無冠醴議曰冠者表成人之

容正尊卑之序而令母兄姑姊與之交拜豈非混淆長

幼瀆亂人倫者乎所言答拜之文未必周公之旨東周

衰末王室已卑諸侯踰僭削去典法重以秦皇蕩滅十

無一存况復編斷簡蠹傳寫訛謬先儒注釋不加參詳

遂令後學有所疑誤又按九拜之儀肅拜也揖也尊屬

欣其備禮念其成人以揖示敬在禮理非爽便同匹敵竊

謂不然本制冠禮正長幼之序鄭康成注云析其成人與為禮若令母兄交拜豈非崇虛而損其實

○後漢何休冠儀約制云將冠子者具衣冠冠者父兄

若諸父宗族之尊者一人為主主人告所素敬僚友一

人為冠賓必自告其家告曰某之子某若弟某長矣將

加冠於首願吾子教之賓既許主人自定吉日先冠一

日宿告賓曰請以明日行事賓曰敢不從命主人灑掃

內外皆肅執事者於兩楹間為冠者設北嚮筵又設賓

東嚮筵兩筵相接授冠以篋器設於兩筵又設罇爵於

東方冠者如常服待命於房夙興賓到迎延揖讓如常

坐定執事曰請行事主人跪告賓曰請勞吾子賓跪答

曰敬諾賓起立西序東面聽命之禮賓冠者與西嚮拜

賓賓答拜訖命就筵賓主各還坐冠者北嚮筵坐復賓

跪曰吾子之使請將命主人跪答曰勞吾子賓起就東

嚮筵執事者執爵跪向冠者祝曰令月吉日始加元服

棄爾幼志順爾成德壽考維祺惟介爾景福冠者即坐賓

跪加冠訖冠者執爵酌地然後啐酒訖賓興復還本坐

主人亦起乃俱坐冠者還房自整飾出拜父父為起若

諸父羣從及兄應答拜者答拜如常入拜母母答拜其

伏

餘兄弟姑姊妹皆相拜如常主人命冠者出更設酬爲
勸乃罷異日有祭事白告祖考者自如舊祭禮常儀○
晉王堪冠禮儀云永平元年惠帝時正月戊子冠中外四
孫立於步廣里舍之阼階設一席於東廂引冠者以長
幼次於席南東上賓宗人立於西廂東面南上堪立於
東軒西南面西上陳元服於席上宗人執儀以次呼冠
者各應曰諾宗人申誠之曰以歲之正以月之令兄弟
具來咸加爾服棄爾幼志順爾成德敬慎威儀惟人之
則壽考維祺永受景福冠者高跪而冠各自著布與再
拜從立於賓南上酌四杯酒各拜醮而飲事訖上堂向

御史府君再拜訖冠者皆東面坐如常燕禮時賓宗人
東平王隆叔祚王循道安王業建始此皆古禮也但以
意斟酌從其簡者耳○大唐制如開元禮

大功小功末冠議 周 晉

周制大功之末可以冠子嫁子父小功之末可以冠子
嫁子可以娶婦已雖小功既卒哭可以冠可以娶妻下
殤之小功則不可 此皆謂可以用吉禮之時父大功卒
哭而可冠子已大功卒哭而可以冠
矣 ○晉傅純難曰按雜記本文已在小功則得冠在大
功不得冠也鄭氏云已大功卒哭以冠與本文不同何
邪又要記不見已冠不知已冠當在何條賀循答曰禮

未

子何

云大功小功之末可以冠娶道父爲子嫌但施於子不
施於已故下言已雖小功著已與子亦同也俱同則大
功之末已可以冠以理推之正自應爾非爲與本文不
同要記不見已冠直是文句脫耳高崧問范汪曰按小
功之末可以冠子已雖小功卒哭可以冠而鄭孫二家
注並云已大功卒哭可以冠求之於禮無可冠之文范
汪答曰大功之末可以冠子此於子已爲無服又云父
小功可以冠子疑與上章俱有末語特於下言已雖小
功卒哭可以冠是爲小功卒哭皆得行冠娶之事也大
夫三月而葬葬而後虞虞而後卒哭是爲父雖小功子
服盡也大功許冠婚則小功便無所不可也高崧重問
范汪曰下殤小功則不可而云小功之末可以冠婚何
范汪重答曰下殤小功此是周服之下殤不可以服輕
而恩疎也或曰因喪而冠亦禮之明文何以復於大功
小功喪中每言冠乎答曰在喪冠而已不行冠禮也於
大功小功之末故可行冠禮因喪而冠與備行冠禮殊
也或問者曰禮大功之末可以冠子嫁子小功之末可
以冠子嫁子可以娶婦已雖小功旣卒哭可以娶妻按
經大功之末雖云可以冠子嫁子不言已可以冠而鄭
氏注云已大功卒哭而可以冠未解經又云大功之末

而注云卒哭不知此言未便是卒哭為非卒哭邪答曰
記云大功之末可以冠子嫁子而注又云已大功卒哭
而可以冠小功卒哭而可以冠娶妻者冠而後娶今既
云冠嫁其子則於文不得復自著已冠故注家合而明
之以小功得娶妻則大功亦可以得冠冠輕婚重故大
功之末得自冠小功之末得自娶以記文不備故注兼
明之注之有此比禮三月既葬卒哭於小功則餘有二
月是末也於大功則正三分之一便謂之末意常以疑
之然鄭氏注喪服經云葬喪之大事既畢故謂之末邪
重問曰省及申釋注意甚為允也然僕猶有所未了禮

小功卒哭可以娶者婚禮娶婦之家三日不舉樂明婚
雖屬吉而有嗣親之感小功餘喪不重祖考之思故可
以娶也大功可冠猶有疑焉夫吉禮將事必先筮賓然
後成禮大功之末可以冠嫁其子者以已大功之末於
子則小功服已過半情降既殊日算浸遠故子可以行
吉事至於已身親有功布重制月數尚近而便釋親重
之服行輕吉之禮於此稱情無乃薄邪且非禮正文出
自注義耳若有廣比想能明例以告之答曰齊緘之喪
則冠婚皆廢大功則廢婚而行冠冠吉輕而婚吉重故
也冠吉輕故行之於大功之末婚吉重故行之於小功

餘

之末。但以大功未云。可以冠子而自著。已冠之文不便。賢者以三隅反之。推小功得自娶。則大功得自冠。以身有功。服月數尚近。釋親重之。服行輕吉之事。今正以小功大功之末。俱得行吉禮。故施輕吉於重末。行重吉於輕餘。重服不可以行重吉。故許其輕者。輕服可以通重吉。故因得行之。若大功之冠。則行吉冠之禮。而反喪服。若服在齊。纓不得行吉。則因喪而冠。以冠禮貴。及不可踰時而齊。纓之服。崇重則大功之末。差輕輕則行以吉。重則因以凶也。

女笄周

禮

理

之矣

周制女子許嫁笄而醴之稱字。許嫁已受納徵禮也。笄女賓執其禮。猶冠男也。使主婦室。祖廟女高祖為君者之廟。以有總麻之親。就尊者之宮。教之也。教以婦德。婦容。婦功。婦言。宗室大宗子之家。公羊傳。婦人許嫁笄而字之。死則以成人之喪埋之。謂不為殤也。魯僖公九年。伯姬卒。是雜記女雖未許嫁。年二十而笄禮之。婦人執其禮。雖未許嫁。年二十亦為成人矣。禮之酌以彥云。許嫁笄當使主婦對女賓。執其禮。明非許嫁之笄。賈公又許嫁者。用醴禮之不許嫁。當用酒醮之敬。其早得禮燕則鬢首。既笄之後。去之也。猶若女有鬢。紛也。鬢音巨員切。鬢丁果切。

無明讓首... 公羊... 禮十七... 嘉二

通典卷第五十七

禮十七

公華十七

嘉二

君臣冠冕巾幘等制度

杜佑

君

卿

纂

古文... 冠冕... 巾幘... 制度... 杜佑... 君... 卿... 纂

備故孔子曰服周之冕言中禮也洎乎幽厲衰微秦焚六籍圖寫紛雜記注混淆今徵其實錄摭拾沿革為冠

通典卷第五十六 禮十七 公羊傳... 禮十七 公羊十七 嘉二

通典卷第五十七

禮十七 公羊十七 嘉二

君臣冠冕巾幘等制度

冕 大裘冕 衮冕 鷩冕 毳冕 絺冕 玄冕 通天平冕
平天冕 蒼冕 青冕 赤冕 黃冕 素冕 黑冕

縹布冠 進賢冠 牟追冠 委貌冠 通天冠
象冕 山冕 火冕 祀冕 章甫冠

長冠 劉氏冠 齊冠 遠游冠 具服遠游冠 高山冠 側注冠
獬豸冠 杜後惠文冠 唐虞以上冠 建華冠 鷩冠

法冠 趙惠文冠 武冠 武弁大冠 鷩冠 方山冠
繁冠 建冠 籠冠 鷩冠

巧士冠 却非冠 樊噲冠 術氏冠

却敵冠 進德冠 翼善冠

皇 收 啤 爵弁 廣冕 皮弁 韋弁

幘 童子幘 空頂幘 納言幘 赤幘 紺幘 綠幘 青幘
細幘 素幘 黑幘

帽 白帽 烏紗 帽 高頂帽 白帽 翠帽 馬帽 高屋紗帽
峯帽 奕騎帽

葛巾 角巾 幅巾 緜巾 黃巾 巾子

君臣冠冕... 內 閣

上古衣... 內 閣

君臣冠冕...

上古衣...

唐 京 兆 杜 佑 君 卿 纂

禮十七 嘉二

君臣冠冕巾幘等制度

上古衣毛帽皮後代聖人見鳥獸冠角乃作冠纓黃帝

造冕旒始用布帛冕者冠之有旒唐虞以上冠布無綫綫纓飾夏

后以牟追音丁回反以收所以收斂髮殷制章甫或以呬章明也言以表

也明丈夫甫或為父呬覆也自覆飾呬音沈甫反形制並無文至周六冕章數始

備故孔子曰服周之冕言中禮也洎乎幽厲衰微秦焚

六籍圖寫紛雜記注混淆今徵其實錄摭拾沿革為冠

況

禮十七

崇仁謝氏重刊

冕篇云

冕

大裘冕	衰冕	鷲冕	毳冕	絺冕	元冕
通天平冕	平天冕	蒼冕	青冕	赤冕	
黃冕	素冕	黑冕	象冕	山冕	火冕
藻冕	方冕	祀冕	有熊氏	周	秦
後漢	魏	晉	東晉	宋	齊
後周	隋	大	唐	梁	陳
					北齊

黃帝作冕垂旒目不邪視也充纊耳不聽讒言也事見世本

○周制弁師掌王之五冕皆元冕朱裏纒紐冕服有六

首飾尊也小

大裘也冕無旒不聯數也纒冕之覆五采纒十有二

就皆五采玉十有二玉笄朱紘纒雜文之名合五色絲二所謂邃纒也就成也繩之每匝貫五采玉十二旒旒則十二玉每就間一寸朱紘以朱組為紘紘一條繩屬兩端於武此謂袞衣之冕十二旒則用玉二百八十八驚冕纒九旒用玉二百一十六毳冕七旒用玉一百六

玄

十八纒冕五旒用玉一百二十諸侯及孤卿大夫之冕各

以其等為之各以其等者纒玉如其命數冕則侯伯纒纒玉皆三采孤纒四就用玉九十八子男纒五就用玉五十

不得相僭踰○秦滅禮學郊社服用皆以衿元以從冕旒前

後邃纒蔡邕獨斷云衿紘繪也班固○後漢光武踐祚

祀天地明堂皆冠旒冕孝明帝永平初詔有司採周官

禮記尚書皋陶篇夏侯氏說冕皆廣七寸長尺二寸前

圓後方朱絲裏元上前垂四寸後垂三寸繫白玉珠為

十二旒蔡邕獨斷云九旒也以其綬采色為組纓禮記曰冠朱

皆有前無後各以其色綬為組纓旁垂黹纊助天子郊
天地祀明堂則冠之○魏因漢故事明帝好婦人之飾
冕旒改用珊瑚珠晉因之○東晉元帝初過江帝服多
闕而冕飾以翡翠珊瑚珠侍中顧和奏舊禮冕旒用白
玉珠今美石難得不能備可用白玉旒珠從之後帝郊
祀天地明堂宗廟元會臨軒改服黑介幘通天平冕阜
表朱綠裏廣七寸長一尺二寸加於通天冠上前圓後
方垂白玉珠十二旒以朱組為纓無綉王公卿助祭郊
廟冠平冕王公八旒卿七旒組為纓色如綬也○宋因
之更名曰平天冕天子郊祀及宗廟服之王公並用舊

法○齊因之梁因之其制前垂四寸後垂三寸旒長齊
肩以組為纓色如其綬旁垂黹纊充耳珠以玉瑱乘輿
郊祀天地明堂享宗廟元會臨軒則服之五等諸侯助
祭平冕九旒青玉為珠有前無後各以其綬色為組纓
旁垂黹纊○陳因之以為冕旒皇太子朝冠遠遊冠侍
祭則平冕九旒五等諸侯助祭郊廟皆平冕九旒青玉
為珠有前無後各以其綬色為組纓旁垂黹纊○北齊
採陳之制旒玉用五采以組為纓色如其綬其四時郊
祀封禪大事皆服袞冕皇太子平冕黑介幘白珠九旒
飾以三采玉以組為纓色如其綬未加元服則空頂黑

之

介幘雙童髻雙玉導○後周設司服之官掌皇帝十二冕祀昊天則蒼冕五帝各隨方色朝日用青冕夕月用素冕地祇用黃冕神州社稷用元冕享先皇加元服等象冕享先聖^帝食三老耕籍等以袞冕視朔大射等以山冕視朝臨法門適宴等以鷩冕皆十二旒^{韋弁皮弁諸}公之冕九方袞山鷩火毳等六皆九旒韋弁皮弁元冠三合上為九諸侯八無袞冕諸伯七又無山冕諸子六又無鷩冕諸男五又無火冕冕五旒三公之冕九祀火毳藻繡爵弁等冕六韋弁皮弁元冠合上九三孤自祀冕而下八無火冕公卿七又無毳冕上大夫六又無藻

冕中大夫五又無皮弁下大夫四又無爵弁士服三祀弁爵弁元冕庶士元冠而已其弔服諸侯當事則弁經不則皮弁以下亦如之○隋採北齊之法袞冕垂白珠十二旒組為纓色如其綬鞋纁充耳玉笄太子庶子裴正奏色並用元^{旒齊於膊纁齊於耳}唯應著幘者任依漢晉法皇太子袞冕垂白珠九旒青纁充耳犀笄國公冕青珠九旒初受冊命執贄入朝祭祀親迎三公助祭並服之侯伯則鷩冕子男則毳冕五品以上繡冕九品以上爵弁○大唐依周禮制天子之六冕有大裘冕袞冕鷩冕毳冕繡冕元冕大裘冕無旒廣八寸長一尺六寸^{元表纁裏以下}

廣狹金飾玉簪導釋名云簪建也所以建冠於後也亦
准此金飾玉簪導謂之笄所以拘冠使不墜也導以擦
鬢使入巾以組為纓色如其綬祀天神地祇服之袞冕
饋之中加金垂白珠十有二旒以組為纓色如其綬黼纁充耳
玉簪導諸祭祀及踐祚享廟遣將征還飲至加元服元
日受朝等服之鷩冕有事遠主服之按周禮遠主謂先公毳冕祭
海嶽服之繡冕祭社稷帝社服之元冕蜡百神朝日夕
月服之自袞冕以下旒數並依周禮皇太子袞冕白珠
九旒諸臣袞冕青珠九旒青纁充耳簪導鷩冕七旒第
二品服之毳冕五旒第三品服之繡冕四旒第四品服
之元冕三旒第五品服之龍朔二年九月司禮少常伯

今

孫茂道奏稱准令諸臣九章服君臣服冕章數雖殊飾
龍名袞尊卑相亂今請諸臣九章衣以雲及鱗代龍昇
山為上仍改冕名當時紛議不定至儀鳳二年十一月
太常博士蘇知機上言曰前龍朔中孫茂道奏請諸臣
九章服當時竟未施行今請制大明冕十二章乘輿服
之加日月星辰龍虎山火鱗鳳元龜雲水等象鷩冕八
章三公服之毳冕六章三品服之繡冕四章五品服之
詔下有司詳議崇文館學士楊炯奏曰謹按虞書予欲
觀古人之象日月星辰山龍華蟲作繪宗彝藻火粉米
黼黻絺繡由此言之則其所從來尚矣逮及有周乃以

日月星辰為旌旗之飾又登龍於山登火於宗彝於是制袞冕以祀先王也九章者法陽數也以龍為首章袞者卷也龍德神異應變潛見表聖王深沈遠智卷舒神化也又制鷩冕以祭先公也鷩者雉也有耿介之志表公有賢才能守耿介之節也夫以周公之多才也故化定制禮功成作樂夫以孔宣之將聖也故行夏之時服周之冕先王以法服乃此之自出也天下之能事於是乎畢矣今蘇知機請制大明冕十二章乘輿服之者謹按日月星辰已施於旌旗矣龍虎火者又不踰於古矣而云麟鳳有四靈之名元龜有負圖之應雲有紀官之

號水有盛德之祥此蓋別表休徵終是無餘比象然則皇王受命天地與符仰觀則璧合珠連俯察則銀黃玉紫此固不可畢陳於法服也若夫禮唯從俗則命為制令為詔乃秦皇之故事猶可以適於今矣若夫義取隨時則出稱警入稱蹕乃漢國之舊儀猶可以行於代矣亦何取於變周公之軌物改尼父之法度者哉由是竟寢知機所請

緇布冠 進賢冠 周 後漢 晉 宋 齊 梁 陳 北齊 隋 大唐

周制士冠禮云緇布冠 項青組纓屬於頰緇布冠無 四綴以固冠項中有緇亦由固頰為之 耳今未冠笄者著卷幘頰象之所生也 以為始冠之冠

頂
下同

禮十七

冠而弊之可也

初加緇布冠再加皮弁次加爵弁加皮弁後而棄之

○後漢改之

制進賢冠為儒者之服前高七寸後高三寸長八寸公

侯三梁中二千石以下至博士兩梁

蔡邕獨斷云千石以下一梁

吏私學子皆一梁○晉因之天子元服始加則冠五梁

進賢冠三公及封郡公縣侯鄉亭侯則三梁卿大夫下

至千石則兩梁中書門下至門郎小吏並一梁○宋因

之為儒冠○齊因之為開國公侯下至小吏之服其以

梁數為降殺則依晉制○梁因之以為乘輿宴會之服

則五梁進賢冠○陳因之為文散內外百官所服以梁

數為高卑天子所服則五梁○北齊進賢五梁冠不通

於下○隋因陳制內外文官通服之降殺一如舊法○

大唐因之若親王則加金附蟬為飾復依古制緇布冠

為始冠之冠進賢緇布二制存焉

牟追冠

章甫冠

委貌冠

夏

殷

周

漢

夏后氏牟追冠長七寸高四寸廣五寸後廣二寸制如

覆杯前高廣後卑銳○殷因之制章甫冠高四寸半後

廣四寸前櫛首○周因之制委貌司服云凡甸冠弁服

甸田獵也冠弁委貌

○漢制委貌以阜繪為之形如委穀之貌上

小下大長七寸高四寸前高廣後卑銳無笄有纓行大

射禮於辟雍諸公卿大夫行禮者冠之○宋依漢制

通天冠

秦 漢 晉 宋 齊 梁 陳 北齊

秦制通天冠其狀遺失○漢因秦名制高九寸正豎頂少邪却乃直下為鐵卷梁前有山展簫為述簫駁犀簪導乘輿所常服○晉依漢制前加金博山述乘輿常服述即鵠也鵠知天雨故冠像焉前有展簫○宋因之又加黑介幘舊有冠無幘幘冠理展簫前代古圖畫三皇五帝或有服通天冠深誤矣○齊因之東昏侯改用玉簪導○梁因之復加冕於其上為平天冕此復依晉冕法○陳因之○北齊依之乘輿釋奠所服○隋因之加金博山附蟬十二首施珠翠黑介幘玉簪導朔日元會各朝會諸祭還則服之○大唐因之其纓改以翠綵

長冠

劉氏冠 齊冠 漢 晉 梁

漢高帝採楚制長冠形如板以竹為裏亦名齋冠後以竹皮為之高七寸廣三寸以高帝所制曰劉氏冠故為享廟之服敬之至也鄙人或謂之鵠尾冠○晉依之去竹用漆纒救日蝕諸祀則冠之○梁天監中祠部郎中沈宏議竹葉冠是漢祖微時所服不可為祭服宜改用爵弁司馬襲云若必遵三王則所廢非一武帝竟不改矣

遠遊冠

具服遠遊冠 公服遠遊冠 秦 漢 晉 梁 陳 北齊 隋 大唐

秦採楚制楚莊王通梁組纓似通天冠而無山述有展簫橫之於前○漢因之天子五梁太子三梁諸侯王通

服之○晉皇太子及王者後常冠焉以翠羽為綉綴以白珠帝之兄弟之子封郡王者通服之則青絲為綉○梁為皇太子朝服加金博山翠綉○陳因之其藻飾服用依晉故事也○北齊依之制五梁冠乘輿所服不通於下○隋依之制三梁加金附蟬九首施珠翠黑介幘翠綉犀簪導皇太子元朔入廟釋奠則服之○大唐因之其制具開元禮序例

高山冠 側注冠 秦 漢 魏 晉 宋 齊 梁 陳 隋 大唐

秦滅齊獲其君冠而制之形如通天冠頂不邪却直豎鐵為卷梁高九寸無山展筓一名側注冠 其體側立而曲注因各之

以賜近臣中外謁者僕射行人使者等所服○漢舊儀

云乘輿冠高山冠飛月之纓 一云飛 翻之纓 丹純裏 按此高山冠以通天

子之服 ○魏明帝因改之卑下於通天遠遊除去卷筓加

介幘幘上加物以象山行人使者服之○晉宋齊梁陳

歷代因之○隋依魏制參用之形如進賢冠加三峯謁

者大夫以下服之梁數依其品降殺○大唐因之內侍

省內謁者監及親王司閤等服之

法冠 獬豸冠 柱 後惠文冠 秦 漢 晉 宋 齊 梁 陳 隋 大唐

秦滅楚獲其君冠賜御史以纒為展筓鐵為柱卷 取其

撓也一名柱 執法者服之或謂之獬豸冠 獬豸神羊一角能別曲直

於
如

楚王獲之以為冠 ○漢晉至陳歷代相因襲不易 ○隋開皇中

於進賢冠上加二真珠為獬豸角形大業中改制一角

或云獬豸神獸蓋一角今二角者非也 執法者服之 ○大唐法冠一名獬

豸冠一角為獬豸之形御史臺監察以上服之

建華冠 鶻冠 漢 晉 陳 宋 齊 梁 陳

漢制以鐵為柱卷貫大銅珠九枚形似縷鹿薛宗曰下

小記曰知天者冠述知地者履絢左氏傳曰鄭子臧好

聚鶻冠建華是也天地五郊明堂舞樂人服之 ○晉及

陳代相因不易餘並無聞

趙惠文冠 武冠 武弁 大冠 鶻冠 鶻冠 秦 繁冠 晉

朱 齊 梁 陳 北齊 隋 大唐

秦滅趙以其君冠賜近臣胡廣曰趙武靈王效胡服以

或以北土多寒胡人以貂皮溫額後代效之亦曰惠文

冠乘小車好疾馳因象其冠 ○漢因之曰武弁一名大

冠諸武官冠之侍中常侍加黃金璫附蟬為文貂尾為

飾侍中插左貂常侍插右貂用赤黑色王莽用黃貂各

漢應劭漢官儀曰金取堅剛百鍊不耗 又名鷄鶻冠倉

蟬高居飲潔貂內勁捍而外溫潤 屬尾彩鮮明是將飾冠以代貂幸臣闕孺為侍中皆服

大冠天子元服亦為先加又雙鶻尾豎左右名鶻冠鶻

鳥之暴疏者也每所攫撮應爪摧碎天子 ○晉依之名

禮十七

十一

中

加

洞

以

繁冠一名建冠一名籠冠卽惠文冠也○宋因之不易
○齊因之侍臣加貂蟬餘軍校武職黃門散騎等皆冠
之唯武騎武賁插鶡尾於武冠上○梁因制遠遊平上
幘武冠○陳因之不易後爲鶡冠武者所服○北齊依
之曰武弁季秋講武出征告廟則服之○隋依名武弁
武職及侍臣通服之侍臣加金璫附蟬以貂爲飾侍左
者左耳侍右者右耳天子則金博山三公以上玉枝四
品以上金枝文官七品以上珥白筆八品以上及武官
皆不珥筆○大唐因之乘輿加金附蟬平巾幘侍中中
書令則加貂蟬侍左右珥諸武官府衛領軍九品以上
等亦准此

方山冠

漢

晉

漢制似進賢以五采縠爲之祠宗廟八佾四時五行樂
人服之冠衣各如其方之色而舞焉○晉因之

巧士冠

漢

晉

漢制高七寸前後相通直豎似高山冠不常服唯郊天
黃門從官者四人冠之在鹵簿中次乘輿車前以備官
者四星云○晉因之自後無聞

却非冠

漢

梁

隋

大唐

漢制似長冠皆縮垂五寸有纓綏宮門吏僕射等冠之

要

官

殿

○梁北郊圖執事者縮纓綉○隋依之門者禁防伺非服也○大唐因之亭長門僕服之

樊噲冠 漢 晉 宋 齊 陳

漢將樊噲造次所冠以入項羽軍其制似平冕廣九寸

前後出各四寸司馬殿門衛士服之 或曰樊噲常持鐵楯聞項羽有意殺

漢王嘗裂裳以裹項羽 ○晉宋齊陳不易其制餘入軍門立漢王傍視項羽

並無聞

衛士冠 漢 晉

漢制前圓差池四重趙武靈王好服之今不以施用或曰楚莊王解冠是也○晉因之宋以後無聞

却敵冠 晉 陳

晉制之前高四寸通長四寸後高三寸似進賢冠凡當殿門衛士服之○陳依之餘並廢

進德冠 大 唐

大唐制九琪加金飾皇太子侍從皇帝祭祀及謁見加元服納妃則服之

翼善冠 大 唐

大唐貞觀中制月一日十五日視朝常服之又與平巾

幘通用 太宗初服翼善冠賜貴臣進德冠因謂侍臣曰

虞此冠頗採古法兼類幘頭乃宜常服開元十七年廢不行用乾元年十月知司天臺韓穎奏五官正奉敕

事

創置其官職配五方上稽五緯臣請冠上加一星珠衣
從本方正色每至正冬朔望朝會及諸大禮卽服以朝
見仍望永爲恒
式奉勅旨宜依

皇收漢 晉 嚶 爵弁 隋 廣冕 虞 夏 殷 周

有虞氏皇而祭其制無文蓋爵弁之類○夏后氏因之

曰收收之言所純黑前小後大○殷因之曰嚶嚶名出於撫撫

覆也覆以黑而微白前大後小○周因制爵弁爵弁冕

赤而微黑如爵頭然前小後大三代以來皆廣八寸長

尺二寸如冕無旒皆三十升布爲之士冠禮三加成人

服之○漢依周制或云中古以下其制用絲祠天地五

郊明堂雲翹樂舞人服之○晉依漢制更名廣冕有收

所

持筭服用如舊○隋依以角爲簪導士助君祭服之○
大唐因之以紬代布用元纓簪導九品以上冠親迎助
祭家私祭祀服之

皮弁 周 晉 後周 隋 大唐

周禮弁師云王之皮弁會五采玉璫象邸玉笄會縫中也璫結

也皮弁之縫中每貫結五采玉十二以司服云視朝卽

皮弁服士冠禮曰三王共皮弁按皮弁韋皮侯伯璫飾

采孤璫飾四三命之卿璫飾三再命之大夫○晉依舊

制以鹿淺毛黃白色者爲之其服用等級並准周官○

後周田獵則服之以鹿子皮爲之○隋因之大業中所

者

造通用烏漆紗前後二傍如蓮葉四閒空處又安拳花頂上當縫安金梁梁上加璫天子十二珠爲之皇太子及一品九璫二品八璫下六品各殺其一璫以玉爲之皆犀簪導六品以下無璫皆象簪導唯天子用含稜後制鹿皮者以賜近臣○大唐因之以鹿皮爲之玉簪導十二璫朔日受朝則服之

韋弁 周 晉 宋 後周

周官司服云凡兵事韋弁服以韋爲弁齊人名舊爲韋

○晉以韋爲之頂上小尖○宋因之或爲車駕親戎

中外戒嚴之服○後周巡兵卽戎則服之自此以來無

復其制

續	童子續	空頂續	納言續	赤續	緗續
素續	黑續	紺續	綠續	青續	秦續
晉	東晉	宋	齊	梁	陳
					隋
					大唐

古者有冠無續其戴也加首有頰所以安物故詩曰有

頰者弁此之謂也續者續也○秦雄諸侯乃加其武將

首爲絳袖以表貴賤其後稍稍作顏題顏音音○漢因

續其顏却擦之施巾連題却覆之至孝文乃高其顏題

續之爲耳崇其中爲屋上下羣臣貴賤皆服之文者長

耳武者短耳稱其冠也尙書續收三寸名曰納言示以

忠正明近職也迎氣五郊各如其色從章服也武吏常

進

赤幘成其威也未冠童子幘無屋者示未成人也未入
 學小童幘勾卷屋者示尚幼小未遠冒也喪幘却擦反
 本禮也蔡邕獨斷曰幘古者之卑賤執事不冠者所服也漢元帝額有壯髮不欲使人見始用幘服之羣臣皆隨焉然尚無巾王莽頂秃幘上施屋壯髮謂當額前侵下而生今俗呼爲主頭者是制紺幘
 以齋青幘以耕紺幘以獵綠幘漢董偃召見服之○晉
 因之○東晉哀帝從博士曹弘等議立秋御讀月令改
 用素幘○宋因之以黑幘騎吏鼓吹武官服之其救日
 蝕文武官皆免冠著赤幘○齊因之以黑幘拜陵所服
 ○梁因之以黑介幘爲朝服元正朝賀畢還宮更出所
 服未加元服則空頂幘○陳因之諸軍司馬服平巾幘

諸

帛

朝

長吏介幘御節郎黃鉞郎朝服赤介幘簪筆○隋依之
 天子畋獵御戎文官出遊武官一品以下并流外吏等
 上下通服黑介幘平巾黑幘又制綠幘庖人服之其平
 巾黑幘之制玉枝金花飾犀簪導紫羅褶其御五輅人
 逐其車色○大唐因制乘輿空頂黑介幘雙玉導加寶
 飾祭還及冬至朔日受朝會臨軒拜王公則服之黑介
 幘拜陵則服之平巾幘金寶飾導簪冠支皆以玉乘馬則
 服之皇太子平巾幘乘馬則服之空頂介幘雙玉導加
 寶飾謁廟還宮元日冬至朔日入廟釋奠則服之冠幘
 五品以上陪祭服之

白帽 烏紗帽 魏 晉 齊 梁 陳 隋

魏武以天下凶荒資財乏匱擬古皮弁裁縑帛以為帽

苦洽切合乎簡易隨時之義以色別其貴賤本施軍飾非

為國容或因之為善遂不改因通以慶弔帽與帽同

晉因之咸和中制聽尚書八座丞郎門下三侍官乘車

白帽○齊依以素為之舉哀臨喪服之○梁因之以代

古疑縑為弔服羣臣舉哀臨喪則服之○陳因之而初

婚冠送餞以服之○隋依梁不易○大唐因之

帽 皮帽 白帽 翠帽 黑帽 高屋白紗帽 齊 梁 陳 後魏 隋 大唐 魏 晉 宋

帛

玄

上古穴居野處衣毛帽皮以此而言不施衣冠明矣元中

始云句周成王問周公曰舜之冠何如焉曰古之人

上有帽而勾領或云帽名猶冠也義取於加覆其首本

績於冠因裁縑為帽自乘與宴居下至庶人無爵者皆得服之○魏管寧在家嘗著皂

帽吳書云陸遜破曹休於石亭還當反西陵朝臣燕○

晉因之○宋制黑帽綴紫標標以繒為之長四寸廣一

寸後制高屋白紗帽○齊因之○梁因之頗同至於高

下翅之卷小異耳皆以白紗為之○陳因之天子及士

人通冠之白紗者名高頂帽皇太子在宮則烏紗在永

福省則白紗又有繒阜雜紗為之高屋下裙蓋無定准

制

制

帛

又制岑帽靴角五音帥長服之○後魏咸著突騎帽如
今胡帽垂裙覆帶蓋索髮之遺象也又文帝項上瘤疾
不欲人見每常著焉時為雅服小朝公宴咸許戴之○
隋文帝開皇初嘗著烏紗帽自朝貴已下至於冗吏通
著入朝後復制白紗高屋帽接賓客則服之大業年令
五品以上通服朱紫是以烏紗帽漸廢貴賤通服折上
巾按後漢郭林宗行遇雨霑巾角折○大唐因之制白
紗帽又制烏紗帽視朝聽訟宴見賓客則服之

葛巾

角巾 東晉 齊 陳 北齊

東晉制以葛為之形如恰而橫著之尊卑共服太元中

國子生見祭酒博士冠角巾○齊依之其角巾宋不存

議更存焉○陳依之○北齊依之自後無聞

幅巾

縑巾 黃巾 後漢 後周 大唐

後漢末王公名士以幅巾為雅是以袁紹崔豹之徒雖

為將帥皆著縑巾時有妖賊以黃為巾時謂之黃巾賊

按巾六國時趙魏之間通謂之承露袁紹戰敗幅巾渡

河按此則庶人及軍旅皆服之用全幅 而向後幘髮

巾子 大唐

大唐武德初始用之初尚平頭小樣者天授二年武太
后內宴賜羣臣高頭巾子呼為武家諸王樣景龍四年

幘

冠

三月中宗內宴賜宰臣已下內樣巾子其樣高而踣皇
人號為英
王踣樣

通典卷第五十七

通典卷第五十七

通典卷第五十八

天子納妃后

册后附

嘉禮

歷代沿革

禮第十八

唐納妃后

册后附

杜

天子册妃嬪夫人

卿纂

皇太子納妃

嘉三

杜

公侯大夫士婚禮

天子納妃后

册后附

遂皇

伏犧

五帝

後漢

魏

晉

東晉

北齊

大唐

遂皇始有夫婦之道人皇○伏犧氏制嫁娶以儷皮為

禮○五帝馭時娶妻必告父母○夏親迎於庭○殷於

堂○周制限男女之歲定婚姻之時媒氏云令男三十

婚姻之時即親迎於戶何休曰後代漸文六禮之儀始

仲春之月謂一日納采用鴈謂始語言采擇可不二日問名用鴈

備謂問女名目將卜之也三日納吉用鴈謂卜得吉往

氏 氏

迎 是

禮十八

崇仁謝氏重刊

通典卷五十八

告之也四日納徵用束帛徵也謂婚姻禮成天子聘也五日請期用鴈娶婦日也六日親迎用鴈女納徵加穀珪鄭元云納徵加於束帛賈公彦曰士以靈王求婚於齊遣使稱制拜后桓子對曰夫婦所生若命自得下達臣下之答徑自上通故遣使稱制拜后而人姑姊妹則稱先守某公之遺女若而人則天子之魯桓公八年祭墳音墳公來遂逆王后于紀祭公諸侯為天使魯主婚故祭公來受命而迎女天子無外故稱王后矣春秋左氏說王者至尊無敵無親迎之禮諸侯禮合親迎有故則使上卿迎之也祭公迎之王后未至京師稱后知天子不行而禮成也公子翬如齊逆女春秋不識知諸侯有說日記婚義云婚禮者將合二姓之好故得使卿逆

禮也此

禮代

禮

上以事宗廟下以繼後世也故君子重之共牢而食合

番而酌所以合體同尊卑而親之成男女之別立夫婦

之義而後父子親君臣正故曰婚禮者禮之本也公羊說天子至庶人皆親迎左氏說王者至尊無敵體之義不親迎逆鄭元駁之曰文王親迎於渭則天子親迎也天子雖尊其於后夫婦也夫婦無判禮同一體所謂無敵豈施於此哉禮記哀公問曰冕而親迎不已重乎孔子對曰合二姓之好以繼先聖之後以為天地宗廟社稷之主君何謂已重焉此言繼先聖之後為天地之主非天子則誰乎是鄭以天子當親迎也杜元凱以為天子不親迎按春秋祭公逆王后於紀傳曰禮也劉夏逆王后譏卿不行皆不譏王不親行明是天子不當親迎也

則玄

亦

以

禮十八

文王之迎太姒身為公子迎在殷代未可據此以為天子之禮孔子之對哀公自論魯國之法魯以周公之後得郊祀上帝故以先聖天地為言非說天子之禮○漢惠帝納后納采鴈璧乘馬束帛聘黃金二萬斤馬十二匹呂氏為惠帝娶魯元公主女故特優其禮平帝立王莽納女為后以固權遣宗正劉宏尚書令平晏納采太師孔光大司徒馬宮等四十九人賜皮弁素積皮弁鹿皮為冠也素積以十升布為衣積素以為裳以禮雜卜筮太牢告宗廟封后父百里尊而不臣有司奏故事聘皇后黃金二萬斤為錢一萬萬莽深辭讓受四千萬而以其三千三百萬予十一媵家有詔復益二

林

進

和嬪美御其和人三位

千三百萬合為三千萬莽復以其千萬分予九族貧者遣甄豐奉璽綬拜帝母衛姬為中山孝王后四年春遣大司徒宮等奉乘輿法駕迎皇后於安漢公第授皇后璽綬顏師古曰綬所以繫璽登車稱警蹕取日時之便上臨延壽門入未央宮前殿羣臣就位行禮大赦天下益封安漢公地滿百里賜迎皇后及行禮者三公以下宰執皆增秩賜金帛各有差皇后立三月以禮見高廟尊父號曰宰衡位在諸侯王上王莽篡立後聞劉伯升及聖公立為帝莽恐欲外示安靜所徵天下淑女杜陵氏女為皇后聘黃金二萬斤車馬奴婢雜帛珍寶以鉅萬計莽親迎於殿前兩階間成同牢禮於西堂備其嬪御其女二人視公嬪人九視卿美人二十七視大夫御人八十一視元士凡百二十人皆佩印綬執

弓

鞞

列

束

同秋

人

任

乘

弓鞞月令仲春后親祠高禩乃帥嬪御禮天子所御帶
以鞞授以弓矢於高禩之前求男子之祥莽故祈之
衣鞞○後漢桓帝立明年有司奏太后曰春秋迎皇后

於紀在塗則稱后今大將軍冀女弟應紹聖善結婚之

際有命既集桓帝為蠡吾侯梁太后徵欲與后為婚未及嘉禮會質帝崩后即順烈皇后女弟

宜備禮進徵幣請下三公太常按禮儀奏可於是悉依

孝惠皇帝納后故事聘黃金二萬斤納采鴈璧乘馬束

帛一如舊典周禮王者以穀珪此云璧形制雖異與玉同以乘馬四疋也雜記曰幣一束五兩兩

每端二丈靈帝冊宋貴人為皇后天子御章德殿軒百

官陪位太尉襲使持節奉璽紱皇后北面帝南面太尉

立階下東向宗正大長秋西向宗正讀冊文曰維建寧四年七月乙

未制詔皇后之尊與帝齊體供奉天地祇承宗廟母臨

宮闕中宮曠位宋貴人秉淑媛之懿體河山之儀威容

昭曜德冠後庭羣僚所咨僉曰宜哉卜之著龜卦得承

乾有司奏議宜稱紱組以母兆人今使太尉襲使持節

奉璽紱宗正祖為副立貴人為皇后其往踐爾位敬

遵禮典肅慎中饋無冊文畢皇后拜稱臣妾畢住位太

尉授璽紱中常侍長秋太僕高鄉侯覽長跪受璽紱奏

於殿前女使授婕妤長跪受以授昭儀受長跪以帶皇

后皇后伏起拜稱臣妾畢黃門鼓吹三通鳴鼓畢羣臣

以次出后即位大赦天下皇后秩比國王即位威儀赤

紱玉璽也漢志乘輿黃赤綬四采黃赤縹紺純黃質長二丈九尺九寸太子太后與乘輿同

魏制天子冊后以皮馬庭實加穀珪齊王正始四年立

后甄氏其儀不存○晉武帝咸寧三年臨軒遣太尉賈充策冊立皇后楊氏因大赦賜王公以下各有差百僚上

禮納悼后 太康八年有司奏大婚納徵用元纁束帛加穀

珪馬二駟羊鴈酒米如故尚書朱整議按魏婚故事天子以皮馬為庭實加之以穀

珪 ○東晉成帝咸康二年帝臨軒遣使持節兼太保領

軍諸葛恢兼太尉護軍孔愉六禮備物拜皇后杜氏即

日入宮帝御太極殿羣臣畢賀賀非禮也王者婚禮禮無其制春秋祭公逆王

后於紀穀梁左氏說與公羊又不同而况漢魏遺事闕

畧者眾晉武惠納后江左又無儀注故成帝將納杜后

太常華恒始與博士參定其儀據杜元凱左氏傳說主

婚是供其婚禮之幣而已又周靈王求婚於齊先儒以

為邱明詳錄為王者婚禮故成帝臨軒遣使稱制拜后然其儀注又不具存康帝建元元年

納后褚氏而儀注陞者不設旄頭殿中御史奏今迎皇

后依昔成恭皇后入宮御物而儀注至尊袞冕升殿旄

頭不設昔迎恭皇后唯作青龍旂其餘皆即御物今臨

軒遣使而五牛旂旄頭畢罕並出即用舊制置今闕詔曰

今所以正法服升太極者以敬其始故備禮也今何闕

所重而撤法物邪又恭后神主入廟先帝詔后禮宜有

降不宜建五牛旂既不說五旂則旄頭畢罕易具也又

詔舊制既難且於今而備法服儀飾粗舉兼副雜器停

之穆帝永和十年臺符問六禮版文舊稱皇帝今太后

臨朝當何稱博士曹耽云公羊傳婚禮不稱主人母命

旗

旗

丘

諸父爲主傳紀裂繻來迎女不稱使也無母辭窮乃命使者耳太常王彪之云三

傳異義不可全據今皇后臨朝稱制文告所達國之大

典皆仰稟成命非無外事也豈婚聘獨不通乎六禮版

文應稱皇太后詔彪之又曰天子嫁女使同姓之國爲主者以受體於皇極則有虧婚姻之

敵禮至於迎后之制必禮成而後入雖復戚屬之尊亦

臣妾也天王之后寧可先之蕃國然後入臨六宮乎是

以祭公來迎王后於紀符又問今后還政不復臨朝當

使我爲媒不云爲主何稱彪之云當稱皇帝詔升平元年將納皇后何氏彪

之正禮始更大引經傳及諸故事深非公羊婚禮不稱主人之義曰王者之於四海

無不臣妾雖復父兄之親師友之賢皆純臣也夫崇三

綱之始定乾坤之儀安有天父之尊而稱臣下之命以

納伉儷安有臣下之卑而稱天父之名以行大禮遠尋

古禮於義不通按咸寧二年納悼皇后時弘訓太后臨

天下而無命戚屬之臣爲武皇父兄主婚之文考咸寧

故事不稱父兄師友則咸康華恒所上合於舊也謂今

納后儀制一依咸寧故事從之華恒定六禮云宜依舊

猶識前事故王彪之言從咸寧康由此也唯以娶婦之家

三日不舉樂而咸康羣臣賀爲失禮故但依咸康上禮

羣臣不復賀也其告廟六禮版文等皆彪之所定博士荀納云

尺二寸以應十二月博四寸以象四時厚八凡六禮版長

分以象八節皆真書后家答則以鮫脚書之納採用鴈

一頭白羊一口酒十二斛米十二斛文曰皇帝咨前太

渾元資始肇經人倫爰及夫婦以奉宗廟天地社稷謀

於公卿咸以爲宜率由舊典今使持節崇德衛尉領太

於

命

肅

詔

匹
下同

常彪之兼宗正散騎侍郎綜以禮納采后家答曰皇帝
 嘉命訪婚陋族備數采擇臣之先臣散騎侍郎準之遺
 女未嫺教訓衣履若人欽承舊章肅奉典制前太尉
 參軍都鄉侯糞土臣何琦頓首稽首再拜承制詔問
 名用鴈羊如前文曰皇帝曰咨前某官某侯何兩儀配
 合承天統物正位乎內必俟令族重申
 舊典今使使持節某官彪之某官綜以禮問名后家答
 皇帝嘉命使使者彪之重宣中詔問臣名族女父母所生
 先臣故光祿大夫呼婁侯偵之遺孫先臣故蔡州刺史
 史關內侯暉之曾孫先臣故安豐太守關內中侯友之
 左丞孔曹之散騎侍郎準之遺女外出自於先臣故尚書
 年十七欽承舊章謹奉典制前某官某侯納吉用鴈羊
 糞土臣何琦稽首頓首再拜承制詔
 酒如前文曰皇帝曰咨前某官某侯何人謀龜從僉曰
 貞吉敬順典禮今使使持節某官彪之重宣中制大卜
 以禮納吉后家答皇帝嘉命使使者彪之重宣中制大卜
 元吉臣陋族卑鄙憂懼不堪欽承舊章肅奉典制前某
 官某侯糞土臣何琦稽首頓首再拜承制詔
 首頓首再拜承制詔

彰
命
策
納

詔

詔

臣

絳二匹絹二百匹獸皮二枚錢二百萬玉璧一枚酒十
 二斛白米十二斛馬六匹文曰皇帝曰咨某官某侯何
 之族女有母儀之德窈窕之
 姿如山如河宜奉宗廟永承天祚以茲纁皮馬羊錢璧
 以章典禮今使使持節兼司徒光祿勳關內侯恪崇德
 衛尉領太常彪之以禮納徵后家答皇帝嘉命使使者恪
 重宣中制降婚卑陋崇以上公寵以豐禮備物與冊欽
 承舊章肅奉典制前某官請期用鴈羊酒米如初文曰
 某侯某云云再拜承制詔
 日咨前某官某侯何謀於公卿大筮元龜罔有不臧率
 遵典禮今使使持節某官彪之某官綜以禮請期后家
 答皇帝嘉命使使者彪之重宣中制吉曰惟八月壬子可
 迎臣欽承舊章肅奉典制前某官某侯某再拜承制詔
 迎用鴈羊酒米如初文曰皇帝曰咨前某官某侯何兩儀配
 合承天統物正位乎內必俟令族重申
 使持節兼太保侍中太宰武陵王暉迎后家答皇帝嘉
 命使者暉重宣中制令月吉辰備禮以迎上公宗卿兼
 至副介近臣百兩蠓蟻之族猥承大禮憂懼戰悸欽承
 舊章肅奉典制前某官某侯糞土臣某謹因使者兼某

通鑑卷五十八 禮十八

軌 胤

官某王晞冊皇后文曰維升平元年八月皇帝使使持
上謹答

節兼太保侍中太宰武陵王晞冊命故散騎侍郎女何
氏為皇后咨爾易本乾坤詩首關雎王化之本實由內
輔是故皇英嬪虞帝道以光任姒母周允嗣克崇皇后
其祇勗厥德以肅承宗廟虔恭中饋盡敬婦道帥導六
宮作範儀於四海皇天無親惟德是依可不慎歟○北
齊皇帝納后之禮納采問名納徵訖告圓丘方澤及廟
是日皇帝臨軒命太尉為使司徒副之持節詣后行宮
東向奉璽綬以冊授中常侍皇后受冊於行殿使者與
公卿以下皆拜有司備迎禮太尉太保受詔而行主人

公服迎拜於門使者入升自賓階東面主人升自阼階
西面禮物陳於庭席於兩楹間童子以璽書版升主人
升跪受送使者拜於大門外有司先於昭陽殿兩楹間
供帳為同牢之具皇后服大嚴繡衣帶綬珮加幪景音
女長御引出升畫輪四望車女侍中負璽陪乘鹵簿如
大駕皇帝服袞冕出升御座皇后入門大鹵簿位門外
小鹵簿入到東上閣施步障降車席道以入昭陽殿前
至席位姆去幪皇后先拜後起皇帝後拜先起升自西
階詣同牢座與皇后俱坐各三飯訖又各酌二爵一盃
奏禮畢后與南面立皇帝御太極殿王公以下拜表謝

以榛

又擇日

宮

又明日奉栗棗服修見皇太后於昭陽殿擇日羣臣上禮謁廟皇帝使太尉以太牢告而後徧見羣廟○大唐皇帝納后卜日告天地臨軒命太尉為使宗正卿為副並如開元禮

天子冊妃嬪夫人

周

後漢

晉

周制天子后立六宮三夫人九嬪二十七世婦八十一御女以聽天下之內治天子六寢而六宮在後六宮在前所以承副施內外之政也三夫人以下百二十人周制也三公以下百二十人似夏時也以治外而六宮內政取其相應焉又三小者為次妃帝堯因焉至舜不告娶不立正妃也但立三妃而已謂之三夫人離騷所歌三夫人舜妃也夏后氏增以三三而九合十二人春秋說云天子娶十二即夏制也以虞夏及周等差之則般人又增以三九二十七合三十

一以

詐嫁

九人周人上法帝嚳立正妃又三九二十七人為八十二人增之合百二十人其位后也夫人也嬪也世婦也御女也五者相參定尊卑也公羊云諸侯娶一國則二國往媵之以姪娣從公羊說曰天子諸侯娶三國凡九女法地有九州是以承天之施娶三國者廣異類也恐一國有血脉相似俱無子也姪娣媵者不相妬嫉也年雖幼待年於父母之國古者女嫁則姪娣從謂之媵○後漢獻帝建安十八年曹操進三女憲節華為夫人聘以束帛元纁五萬疋匹小者待年於國留住於國待年長二十年並拜貴人○晉武帝太始十年將聘三夫人九嬪有司奏禮皇后聘以穀珪無妾媵禮贄之制詔曰拜授可依魏氏故事於是臨軒使使持節兼太常拜三夫人兼御史中丞拜九嬪

皇太子納妃

皇子諸王附

漢

晉

東晉

宋

禮十八

北齊

隋

唐

禮十八

獸
玄 蔚

漢制皇太子納妃奉常迎時叔孫通定禮以天子無親迎之義皇太子以奉常迎也

○晉太康中有司奏太子婚納徵用元纁束帛加璧羊

馬二駟○東晉太子婚納徵禮用玉璧一虎皮二王彪

書曰或者獸取威猛有斑文彩玉象德而有溫潤瑤璋亦玉之美者豹皮彩蔚以譬君子王肅納徵辭云元纁束帛儷皮鴈羊前漢亦無用羊之禮鄭氏婚物贊曰羊者祥也婚之有羊自漢末始

○宋文帝元

嘉十五年四月皇太子納妃六禮文與納后不異百官

上禮其月壬戌於太極殿西堂敘宴二宮隊主副司徒

侍郎以上諸二千石在都邑者並在會又詔令小會可

停伎樂時有臨川曹太妃喪明帝太始五年有司奏按晉江左以

來太子婚納徵禮合用璧一獸皮二未詳所准今法章

徽儀方將大備宜憲範經籍今皇太子婚納徵禮合用

璋豹皮及熊羆皮與不下禮官詳議依經史記更正至若

應用者為各用一為用兩博士裴昭明按周禮納徵元

纁束帛儷皮鄭玄曰束帛以致命兩皮庭實皮鹿皮晉納妃以獸豹皮二

獸豹雖文禮所不用熊羆吉祥婚典不及珪璋美為用

各異今儲皇聘納宜准經誥兼太常丞孫詵議以為聘

幣之典損益惟我今儲后崇聘禮光訓遠皮玉之美宜

盡輝備儀禮稱束帛儷皮則珪璋數同璧熊羆文豹各

應用二博士虞龢音和議按儀禮直云元纁束帛儷皮禮

記郊特牲云虎豹皮與玉璧非虛作也虎豹皮居然用

以

兩璋宜仍舊各一參議詵龠二議不異今加珪璋各一
豹熊羆皮各二龠議為允詔可○齊武帝永明年中以
婚禮奢貴勅諸王納妃上御及六宮依禮上棗栗服修
加以香澤花粉其餘衣物皆停唯公主降嫁則上遺舅
姑○北齊皇太子納妃禮皇帝遣使納采有司備禮物
會畢使者受詔而行主人迎於大門外禮畢會於廳事
其次問名納吉並於納采納徵則使司徒及尚書令為
使備禮物而行請期則以太常宗正卿為使如納采親
迎則太尉為使三日妃朝皇帝於昭陽殿又朝皇后於
宣光殿擇日羣臣上禮他日妃還又他日皇太子拜閤

如

綵 麩

麩

皇太子及王聘禮納采問名納吉請期親迎皆用羔羊
一口鴈一隻酒黍稷米麵各一斛納徵用元三疋纁二
疋束帛十疋大璋一虎皮二錦采六十疋絹二百疋羔
羊一口羊四口犢二頭酒黍稷稻米麵各十斛從車百
乘○隋皇太子納妃禮皇帝臨軒使者受詔而行主人
俟於廟門使者執鴈主人迎拜於大門之東使者入升
自西階立於楹間南面納采訖仍行問名儀事畢主人
請致禮於從者禮有幣馬其次擇日納吉又擇日以玉
帛乘馬納徵又擇日告命又擇日命有司以特牲告廟
冊妃皇太子將親迎皇帝臨軒醮而誡曰往迎爾相承

我宗事最帥師以敬對曰謹奉詔既命羽儀而行主人几

筵於門外西面拜皇太子答拜主人揖皇太子先入主

人升立於阼階西面皇太子升進當房戶前北面跪奠

鴈俛伏興拜降出妃父進西面戒之母於西階上施衿

結帨及門內施鞶申之出門妃升輅乘以几姆加幪皇

太子乃馭輪三周馭者代之皇太子出大門乘輅羽儀

還宮雞鳴夙興以妃朝奠筭音於如皇帝皇帝撫之又奠

筭於皇后皇后撫之席於戶牖間妃立於席西祭奠而

出○大唐皇太子納妃禮臨軒命使行納采問名納徵

納吉請期告廟臨軒醮戒親迎同牢朝見並如開元禮

公侯大夫士婚禮

周 漢 後漢 魏 晉 東

周制婚禮下達達通也採用鴈其言乃使納采采擇也鴈取順

陰陽往來之義主人筵於戶西西上右几筵為神布席

如有從夫之道將以先祖遺體許人故受於禰廟席使者至使者屬若羣

西上右設几神不統於人席有首尾來者賓者出請事曰吾子有惠貺室某也吾子女父

下達貺賜也室妻也某婿也某有先人之禮使某請納采上某壻父

者女父對云某之子蠢愚弗能教吾子命之某不敢辭名下某使

吾子主人如賓服迎於門外再拜賓不答拜揖入不答

使不敢賓升西階當阿東面阿棟也入使者致命曰敢

當其盛納采主人阼階上北面再拜授於楹間南面明為合好

納

是

衿

名

△面

其節同也。南並授之。賓降出主人降授老鴈老羣吏之尊者又執鴈請

問名如初禮曰某既受命將加諸卜敢請女為誰氏某

名也誰氏謙也不必斥其主人之女對曰吾子有命且以備數而擇之某

不敢辭曰某氏賓者出請醴賓曰子為事故至於某室

某有先人之禮請醴從者言從者謙不敢斥賓對曰某既得將

事矣敢辭賓者曰先人之禮敢固以請賓曰某辭不得

命敢不從醴賓以醴酒薦以脯醢略如一獻之禮禮畢出主人送於門外

再拜納吉用鴈如納采禮歸卜於廟得吉兆復使往告之婚姻此始定曰吾

子有貺命某加諸卜占曰吉使某也敢告上某壻對曰

某之子不教唯恐不堪子有吉我與在不敢辭與猶兼也納

△人謂使者之從者

△玄

徵用元纁束帛儷皮如納吉禮徵成也使者納幣以成

也雜記曰納幣一束五兩兩五尋則每端二丈兩兩合其卷因謂之匹猶匹偶之云元玄三匹纁二匹取三天

兩地之義曰吾子有嘉命貺室某也某有先人之禮儷皮束

帛使某也請納徵對曰吾子順先典貺某重禮某不敢

辭敢不承命請期用鴈主人辭賓許告期如納徵禮主

辭者陽唱陰和期日宜由夫家來也夫曰吾子有賜命

某既申受命矣惟是三族之不虞使某請吉日三族父

昆弟子昆弟也虞度也不億度謂卒有死喪三族已及子皆服周周則踰年欲及今之吉對曰某既

前受命矣惟命是聽前受命者使者曰某命某聽命於

吾子上某壻對曰某固惟命是聽使者曰某使某受命

△也

△也

△為也

△此

吾子上某壻對曰某固惟命是聽使者曰某使某受命

待須

未盡

於吾子吾子不許某敢不告期曰某日對曰某敢不敬
 須凡使者歸反命曰某既得將事矣敢以禮告禮所主
 人曰聞命矣凡行事必用昏昕賈公彥曰行此五禮皆
 一禮用昏時鄭元曰必昏時陽往陰來之義故親迎期
 名爲昏日入二刻半爲昏日出二刻半爲昕宗廟之事
 日父醮子命之曰往迎爾相承我宗事相助也宗事
 帥以敬先妣之嗣若則有常勗勉也若猶汝也勉導以
 則當有常敬其爲先妣之嗣汝之行
 深戒之也子曰諾唯恐不堪不敢忘命期初昏陳三鼎
 於寢門外東方北面上設洗於阼階東南洗所以承
 饌於房中醯醬二豆菹醢四豆罇於室中北墉下有禁
 元酒在西紉加勺皆南柄墉牆也禁所以度甌也
 元元

玄

罇於房戶之東無元酒篚在南實四爵合盃無元酒器
 於內罇其餘酌於外罇合盃破匏也四爵兩盃凡六爲
 夫婦各三酌一升曰爵記曰共牢而食同尊卑也器用
 陶匏尚主人爵弁纁裳緇袍乘墨車從車二乘執燭前
 禮然也主人爵弁纁裳緇袍乘墨車從車二乘執燭前
 馬主人婿也婿爲婦主爵弁而纁裳元冕之次也大夫
 也纁裳者衣緇衣不言衣與帶而言袍者明與纁俱用
 緇也纁裳者衣緇衣不言衣與帶而言袍者明與纁俱用
 墨車攝盛也婦車亦如之有祫車同等士妻之車夫家
 自以車送之祫車裳幃也周禮謂之大夫以上嫁女則
 容車有容固有蓋也祫音昌占切至婦氏大門外賓
 者出請曰吾子命某以茲初昏使某將請承命上某婿
 某婿名茲此也將行對曰某固敬具以須主人筵於戶
 也使某行昏禮來迎對曰某固敬具以須主人筵於戶
 西西上右几主人女父也女次純衣纁紳立於房中南

施之言施也迎也

也

也成

終當

左語

致

面次首飾也今時髮也神緣也神之言任也以纁緣其
 衣象陰氣上任也凡婦人不裳施袖之衣盛昏禮為
 此服耳喪大記曰復衣不姆纁笄宵衣在其右年五
 以神明非常服袖汝占切姆纁笄宵衣在其右年五
 無子出而不復嫁能以禮教人者纁緝髮纁也笄今時
 簪也纁廣充幅長六尺宵讀為綃詩云素衣朱綃綃綺
 屬姆亦充衣以綃為主人元端迎賓於門外西面再拜
 領在女右詔以婦禮主人元端迎賓於門外西面再拜
 賓東面答拜也賓壻主人揖入賓執鴈從至廟門揖入三
 揖至於階三讓主人升西面賓升北面當楣奠鴈再拜
 稽首降出婦從降自西階主人不降送賓升奠鴈拜主
 為授女耳主人初女出於母左父西面戒之必有正焉
 不降送禮不參初女出於母左父西面戒之必有正焉
 若衣若笄言如衣如笄曰戒之敬之夙夜無違命命舅
 教母戒諸西階上不降施衿結悅曰勉之敬之夙夜無
 令母戒諸西階上不降施衿結悅曰勉之敬之夙夜無

所

聳

架之

待

婦入寢門

清

違宮事悅佩庶母及門內施鞶申之以父母之命曰敬
 恭聽宗爾父母之言夙夜無愆視諸衿鞶庶母及門內施鞶申之以父母之命曰敬
 絲以盛幌中之屬為謹敬也申重也宗壻御婦車授綏
 尊也諸之也示以衿鞶託戒使識之也壻御婦車授綏
 姆辭不受曰未教不足與為禮也婦乘以几從者二人
 坐持几相對持几者重慎也姆加幪乃驅御者代制如
 明衣加以為行道禦塵驅壻乘其車先俟於門外先導
 行也輪三周御者乃代壻乘其車先俟於門外先導
 之也男率女女從男夫婦剛婦至主人揖婦以入及寢
 柔之義俟待也壻家大門外婦至主人揖婦以入及寢
 門揖入升自西階媵布席於奧夫入於室即席婦蹲西
 南面升自西階贊設同牢饌卒食三醕用盞主人脫服
 於房媵受婦脫服於室御受姆授巾巾所以御衽於奧
 自潔淨御衽於奧

綵

晨
晨
寢農

而

於
夾

禮
者
西

媵衽良席在東皆有枕北趾衽卧席也婦人稱夫曰良趾足也主人入

親脫婦之纓入者從房還入室也婦人十五許嫁笄而禮之因著纓明有繫屬也蓋以五采爲之

其制燭出昏禮未聞燭出昏禮見舅姑盥饋夙興婦沐浴纚笄宵衣以

俟見昏明日之辰也見於舅姑寢門之外古者命士以上年十五父子異宮質明贊見婦

於舅姑席於阼階舅即席席於房外南面姑即席質平也房

外房西婦執笄棗栗自門入升自西階進拜奠於席笄

器有衣者其形如今之筓筓籬也記曰笄緇被纁裏加於橋被表也橋制未聞笄音煩筓音羌居切舅坐

撫之興答拜婦還又拜還於先拜之處又拜婦降階受

笄服修升進北面拜奠於席姑坐舉以興拜授人人有

贊醴婦席於牖戶之間戶西隔東南面位婦立於席西贊酌醴

加柶面柄出房席前北面婦東面拜受贊西階上北面

拜送婦又拜薦脯醢婦拜贊者答拜婦又拜奠於薦東

北面坐取脯降出授人於門外奠於薦東升席奠之取

得禮人謂婦氏人謂舅姑入於室婦盥饋特豚饋者婦道既成成以孝養舅姑

共饗婦以一獻之禮舅獻爵姑獻脯醢舅姑先降自西階婦降

自阼階授之室使爲主明代已也歸婦俎於婦氏人言俎則饗禮有

夫送婦者使有司歸俎當以反命於女之父母明其得禮舅饗送者以一獻之禮酬

以束錦送者女家姑饗婦人送者酬以束錦婦人送者

妻凡婦人相饗無降姑饗婦人送者於房無降者以北洗篋在上○漢平帝

詔光祿大夫劉歆等雜定婚禮四輔公卿大夫博士郎

鄉食婦姑薦者也

大

賜

鑽

吏家屬皆以禮娶迎立輶立乘小車也僅馬僅馬儷駕也新定此制也僅音步
 幸切○後漢鄭眾百官六禮辭大略同於周制而納采女
 家答辭末云奉酒肉若干再拜反命其所稱前人不云
 吾子皆云君六禮文皆封之先以紙封表又加以阜囊
 著篋中又以阜衣篋表訖以大囊表之題檢文言謁篋
 某君門下其禮物凡三十種各內有謁文外有贊文各
 一首封如禮文篋表訖蠟封題用阜帔蓋於箱中無囊
 表便題檢文言謁篋某君門下便書贊文通共在檢上
 禮物按以元纁羊鴈清酒白酒粳米稷米蒲葦卷柏嘉
 禾長命縷膠漆五色絲合歡鈴九子墨金錢祿得香草
 鳳皇舍利獸鴛鴦受福獸魚鹿烏九子婦陽燧總言物
 之所眾者元象天纁法地羊者祥也羣而不黨鴈則隨

含 仞

陽清酒降福白酒歡之由粳米養食稷米粢盛蒲眾多
 性柔葦柔之久卷柏屈卷附生嘉禾須祿長命縷縫衣
 延壽膠能合異類漆內外光好五色絲章采屈伸不窮
 合歡鈴音聲和諧九子墨長生子孫金錢和明不止祿
 得香草為吉祥鳳皇雌雄伉合舍利獸廉而謙鴛鴦飛
 止須匹鳴則相和受福獸體恭心慈魚處淵無射鹿者
 祿也烏知反哺孝於父母九子婦有四德陽燧成○魏
 明安身又有丹為五色之榮青為色首東方始
 制諸侯娶妃以皮馬為庭實加以大璋王娶妃公主嫁
 五禮用絹百九十匹○晉太康八年有司奏王侯婚禮
 元纁束帛加璧乘馬大夫用元纁束帛加羊奏曰古者
 實天子加穀珪諸侯加大璋可依周禮改諸侯婚禮加
 璧用璋其羊鴈酒米元纁之禮並如故
 納采告期親迎各帛五匹及納徵馬四匹皆令夫家自
 備唯璋官為具足尚書朱整議按魏氏故事王娶妃公
主嫁之禮天子諸侯以皮馬為庭實

禮十八

天子加以穀珪諸侯加以大璋漢高祖制聘后黃金貳萬斤馬十二匹聘夫人黃金五千斤馬四匹魏制娶妃公主嫁之禮用絹一百九十匹及晉典故專用絹三百匹詔曰公主嫁由夫氏不宜皆備物賜錢使足而已唯給璋餘如故

東晉王堪六禮辭並為贊頌儀云於版上各方書禮文婿父名媒人正版中納采於版左方裹以阜囊白繩纏之如封章某官某君大門下封某官甲乙白奏無官言賤子禮版奉案承之酒羊鴈繒采錢米別版書之裹以白繒同著案上羊則牽之豕鴈以籠盛繒以笥盛采以匳音廉盛米以黃絹囊盛米稱斛數酒稱器脯腊以斤數媒人齎禮到女氏門使人執鴈主人出相對揖畢以鴈付主人侍者媒人進主人侍者執鴈立於堂

下從者以奉案入媒人退席當主人前跪曰甲乙使某

敬薦不腆之禮按禮唯婚辭云不得稱不腆故婚記云幣必誠辭無不腆此恐王堪之說有誤

主人跪答曰君之辱不敢辭事畢還座從者進奉案

主人前主人侍者以鴈退禮物以次進中庭主人設酒

媒人跪曰甲乙使某獻酒却再拜主人答拜還座主人

酢媒人媒不復答○齊東昏侯永元元年尚書令徐孝

嗣上議曰按婚禮實篚以四爵加以合卺既崇尚質之

禮及象判合之義三王作佑之而用大古之器重夫婦之

始也今雖以方櫟示約而彌乖昔典又連卺以鎖蓋出

近俗復別有牢燭雕費彩飾亦曩制請除金銀連鎖自

姻

傳

絲

麩

餘雜器悉用埏陶堂人執燭足充燎牢燭華侈亦宜停
 省奏可○梁大同五年臨城公婚夫人於皇太子妃為
 姑姪遂見之制議者互有不同皇太子令曰纁鴈之儀
 既稱合於二姓酒食之會亦有因不失親若使榛栗服
 修贄饋必舉副笄編珮盛飾斯備不應婦見之禮獨以
 親闕頃者敬進醢醴已傳婦事之則而舉盤沃盥不行
 侯服之家是知繁省不同質文異代臨城公夫人於妃
 既是姑姪宜停省○北齊婚禮聘第一品以下至三品
 用元三匹纁二匹束帛十匹璧一四品以下皆無璧豹皮二六
 品以下至從九品用鹿皮錦采四匹二品三十四匹三品二十四匹四

雜采十六匹五品十匹六品七品五匹
 百匹六品以下至九品遞降二十匹羔羊一口羊二口犢二頭酒黍稷
 稻米麵各四斛四品五品犢一酒黍以下各二斛六品以下無犢酒黍以下俱各一斛
 議曰上古人食禽獸之肉而衣其皮毛周氏尚文去質
 元衣纁裳猶用皮為鞞所以制婚禮納徵用元纁麗皮
 充當時之所服耳秦漢以降衣服制度與三代殊乃不
 合更以元纁及皮為禮物也又有用虎皮豹皮者王彪
 之云取威猛有斑彩尤臆說也彪之當時有學知禮者且婦人主中饋婦道本
 柔順乃云取其威猛何乃謬誤人之常情非今是古不詳古今之異制
 禮數之從宜今時俗用五色信頗謂得禮之變也或曰

近代所以尚循元纁儷皮之制男女配合教化人倫示
存古儀務重其禮安可捨棄有類去羊答曰元纁及皮
當時之要詳觀三代制度或沿或革不同皆貴適時並
無虛事豈今百王之末畢循往古之儀如三代制天子
諸侯至庶人祭則立尸秦漢則廢又天下列國唯事征
伐志存於射建侯擇士皆主於斯秦漢以降改制郡縣
戰爭既息射藝自輕唯祀與戎國之大事今並豈要復
舊制乎其朝宗覲遇行朝享禮畢諸侯皆右肉袒於廟
門之東乃入門右北面立告聽事今豈須行此禮乎賓
禮甚重兩楹間有反爵之坫築土爲之今會客豈須置

其

坫乎又並安能復言古道邪略舉數事其餘可知也何
必納徵猶重無用之物徒稱古禮是乖從宜之旨易曰
隨時之義大矣哉先聖之言不可誣也○大唐顯慶四
年十月詔天下嫁女受財三品以上之家不得過絹三
百匹四品五品不得過二百匹六品七品不得過一百
匹八品以下不得過五十匹皆充所嫁女資裝等用其
夫家不得受陪門之財李義府奏太極元年十一月左司郎
中唐紹士表曰士庶親迎之禮備諸六禮所以承宗廟
事舅姑當須昏以爲期詰朝謁見往者下俚庸鄙時有
障車邀其酒食以爲戲樂近日此風轉盛上及王公乃

上

廣奏音樂多集徒侶遮擁道路留滯淹時邀致財物動
踰萬計遂使障車禮貺過於聘財歌舞喧譁殊非助感
既虧名教又蠹風猷諸請一切禁斷從之開元十九年
四月勅於京城置禮會院屬司農寺其什物各令所司
供院在崇仁坊南街建中元年十一月禮儀使顏真卿等奏郡
縣主見舅姑請於禮會院過事明日早舅姑坐堂行執
笄之禮其觀華燭伏以婚禮主敬竊恐非宜並請停障
車下壻却扇等行禮之夕可以感思至於聲樂竊恐非
禮並請禁斷相見儀制近代設以氈帳擇地而置此乃
虜禮穹廬之制合於堂室中置帳請准禮施行俗忌今
時以子午卯酉年謂之當梁年其年娶婦舅姑不相見
蓋禮無所據亦請禁斷並從之其制多因周禮以三品
以上五品以上六品以下為降殺並如開元禮

通典卷第五十八

第五十九第二行

宗子父歿母命婚父母俱歿自命婚及支子稱宗弟稱宗兄等婚議

舅姑俱歿婦廟見 公主出降拜舅姑附不親迎婿見外舅姑反馬送女附

婚禮不賀議上禮附婚不舉樂議 男女婚嫁年幾議

嫁娶時月議 已拜時而後各有周喪迎婦遣女議

已拜時婿遭小功喪或婦遭大功喪可迎議 拜時婦三日婦輕重議

通典卷第五十八

通典卷第五十九

禮十九

公羊十九 嘉四

唐 京兆杜佑君卿纂

禮十九 嘉四

宗子父歿母命婚父母俱歿自命婚及支子稱宗

弟宗兄等婚議周

周制宗子無父母之命親皆歿已躬命之宗子嫡長子也命之命使

也支子則稱其宗支子庶昆弟稱其宗子命使者弟稱其兄弟宗子也

春秋紀裂繻來逆女公羊傳云何以不稱使據宋公使

納幣稱使也婚禮不稱主人為養廉遠恥也然則何稱稱諸父兄師

友宋公使公孫壽來納幣則其稱主人何辭窮也辭窮

稱

有

諸

者何無母也禮有母母當命諸父兄師友稱父兄師友以行宋公無母莫使命之辭窮故自命之

自命之故不然則紀有母乎曰有以不稱

得不稱使也禮婦人無外事但得命諸父

母據非主人可母不通也兄師友稱諸父兄師友以行

耳母稱母通使母不通也禮婦人無外事但得命諸父

母母通使文所以遠別也舅姑俱歿婦廟見周漢北齊

周制若舅姑既歿則婦入三月乃奠菜奠菜者以篚祭也菜蓋用莖三

月一時婦道可成也孔穎達曰若舅歿姑在者則當時

見姑三月亦廟見舅若舅在姑歿婦人無廟可見或更

有繼姑自席於廟奧東面右几席於北方南面廟考妣

然如常禮席於廟奧東面右几席於北方南面廟考妣

北方北祝盟婦盟於門外婦執筭菜祝帥婦以入祝告帥導也

稱婦之姓曰某氏來歸敢奠嘉菜於皇舅某子帥導也

也某氏齊女則曰姜氏魯女則曰姬氏來歸言來為婦

婦也嘉美也皇君也某子者若今言某官府君也婦

拜扱地坐奠菜於几東席上又拜如初禮扱地手至地

猶男子稽首賈公彥曰婦人肅拜為正今云手扱地則

婦人之重拜猶男子稽首扱地首不至地但手至地也

扱音禁婦降堂取筭菜以入祝曰某氏來歸敢告於皇

甲反姑某氏奠菜於席如初禮降堂階上也室事交於戶今

姑某氏奠菜於席如初禮降堂階上也室事交於戶今

尊於姑婦坐祝闔牖戶凡廟無事老醴婦於房中南面

如舅姑醴婦之禮因於廟見禮之賈公彥曰如始至

饋婦送者丈夫婦人如舅姑饗禮漢平帝四年以王

莽女為皇后見於高廟北齊納后以朝見後又擇日

謁廟皇帝使太尉先以太牢告而後徧見羣廟

公主出降

拜舅姑附○大唐

大唐貞觀六年長樂公主出降太宗以皇后所生勅有司資送倍於永嘉長公主祕書監魏徵諫曰不可昔漢明皇帝欲封其子云我子豈得與先帝子等可半楚淮陽前史以為美談天子姊妹為長公主天子之女為公主既加長主即是有所尊崇或可情有淺深無容禮有踰越上然其言長孫皇后遣使齎絹四百疋詣徵家賜之貞觀中侍中王珪子敬直尚太宗女南平公主禮有婦見舅姑之儀自王姬下降此事多略珪曰此禮之廢由來久矣今上欽明動循法制吾受公主謁見豈為身

字

所

如

隨

出

竊

榮哉以成國家之美耳於是夫妻西向坐公主親執筭行盟饋之道禮成而退物議善之是後公主有舅姑者皆備婦禮自珪始也顯慶二年詔曰比聞公主出適王妃作嬪舅姑父母皆降禮答拜此乃子道云替婦德不循何以式序家邦儀刑列辟自今以後可明加禁斷使一依禮法若更有以貴加於所尊者令有司行事糾聞三年又詔曰古稱釐降唯屬王姬比聞縣主適人皆云出降娶王女者亦云尚主濫假名器深乖禮經其縣主嫁宜稱適取王女者稱娶仍永以為式開元十六年唐昌公主出降有司進儀注於紫宸殿行五禮右補闕施敬本等上疏曰切以紫宸殿者漢之前殿周之路寢陛下所以負黼展

正黃屋饗萬國朝諸侯大臣至敬之所猶元極可見不
可得而升也昔周女出降於齊而以魯之侯為主但有
外館之法而無路寢之事今欲紫宸會禮即當臣下攝
行馬入於庭醴升於牖主人授几逡巡紫宸之間賓使
就筵登降赤墀之地又據主人辭稱吾子有事至於寡
人之室言辭僭越事理乖張既贖威靈深虧典制其問
名納采等事並請權於別所從
之遂移於光順門外設次行禮

不親迎壻見外舅姑 反馬送女附 周

周制婚禮壻若不親迎則婦入三月然後壻見日某以
得為外婚姻請覲女氏稱婚壻氏稱姻覲見也若壻主
人對曰某以得為外婚姻之數某之子未得濯漑於祭
祀是以未敢見今吾子辱請吾子之就宮某將走見主人
也女父對曰某以非他故不足以辱命請終賜見非他故

辭也命謂將 對曰某以得為婚姻之故不敢固辭敢不
走見之命 彌 主人出門左西面壻入門東面奠贄再
從不言外亦彌 主人出門左西面壻入門東面奠贄再
拜出門出內門也入門入大門也出內門不出大門異
於賓客壻見於寢奠贄者壻有子之道焉不敢授之
也贄雉 賓者以贄出請受欲使以賓 壻禮辭許受贄入主
人再拜受壻再拜送出出已見 見主婦主婦闔扉立於
其內主婦主人之婦也見主婦者兄弟之道宜相親也
黨為 壻立於門外東面主婦一拜壻答再拜主婦又拜
壻出必先一拜者婦人 主人請醴及揖讓入醴以一獻
之禮主婦薦奠酬無幣及與也無幣 壻出主人送之再
拜春秋齊大夫高固詣魯逆叔姬又與子叔姬歸寧反

俱

馬也禮送女留其送馬謙不敢自安也三月廟見遣使反馬高固遂與叔姬歸寧故經傳具見以示譏也

凡諸侯嫁女於敵國姊妹則上卿送之以禮於先君公

子則下卿送之於大國雖公子亦上卿送之於天子則

諸卿皆行公不自送於小國則上大夫送之尊不送卑

臣送之士則有司送之

婚禮不賀議

上禮附

周

東晉

宋

北齊

周制記曰婚禮不賀人之序也序猶代也賀娶妻者曰某子

使某聞子有客使某羞謂不在賓客之中使人往者羞進也言進於客古者謂羞為進

其禮蓋壺酒束脩若犬也不斥主人婚禮不賀故也古者致禮於人用犬即食犬也○東晉成帝

納后羣臣畢賀時謂非禮議具納穆帝永和三年納后

議賀不王述曰婚是嘉禮應賀

述按春秋傳曰娶者大

罕如晉賀夫人鄰國猶相賀況臣下邪如此便應賀王

彪之議婚姻不賀無應賀之禮彪之按婚禮不賀不樂

既無明文又傳不云禮也禮娶婦之家撫軍答諸尚書

云禮官所據誠是古典然禮亦隨時今既已從近代而

上禮上禮即是稱慶將是賀例又恭后時已賀今依舊

亦可通恭后成帝后杜氏即鎮南將軍元凱曾孫也彪之云納悼后起居注

無賀文而有上禮武帝以長秋再建感愴不叙詔通斷

之納恭后記注有賀文時亦上禮按禮云婚禮不賀又

云賀娶妻者愚謂禮傳婚姻無直相賀之禮而有禮貺

設

候

其慶會之義今代所共行范汪云先朝所以上禮而不賀者依傍賀娶妻也雖名曰賀實是酒食無慶語也但是吉事故曰賀耳思親之序故慶辭不可以達於主人然吉禮宜有叙情故獻酒食而已先朝行之近代得禮至於恭后時賀是王丞相導以明君臣之恩本不以爲將來之法彪之云足下不賀意同而叙之小異吾謂婚禮不賀者謂不如今三節特賀也禮記所以復言賀娶妻者固獻酒食而有慶語也是不明然賀之而於會同因有獻辭足下今云都不應有慶辭則何得獻酒肉會同邪亦與足下上禮辭不同自爲矛盾又從伯丞相時

因

謂

相賀何必非失足下以往賀爲美事以今不賀爲得禮亦不能兩濟斯義庾蔚之議按禮文及鄭注是親友聞主人有吉事故遣人送酒肉以賀之但婚有嗣親之感故不斥主人以賀婚唯云爲有客而已今上禮旣所爲者婚亦不得都無慶辭彪之議爲允於時竟不賀但上禮升平元年臺符問皇后拜訖何官應上禮上禮悉何用太常王彪之上書以爲上禮唯酒犢而已犢十頭酒十二斛王公以下名在三節祥瑞自簡慶賀錄者悉賀左傳曰會吳於繒吳徵百牢子服景伯曰周制上物不過十二天之大數也太學博士雖不在賀而常小會者

同悉應上禮○宋皇太子納妃上禮語具本篇○北齊納后

太子納妃羣臣上禮語見本篇

婚不舉樂議東晉

東晉升平元年八月符問迎皇后大駕應作樂不博士胡訥議臨軒儀注無施安鼓吹處所又無舉麾鳴鐘之條太常王彪之以為婚禮不樂鼓吹亦樂之總名儀注所以無者為婚禮也臣伏重詳禮云婚禮不作樂幽陰之義樂陽氣也又云娶婦之家三日不舉樂思嗣親也自王者下達迎大駕鹵簿及至尊升太極並闕此條當是依三日不舉樂之禮愚謂殿庭設大駕鹵簿鼓吹並

之樂

可備儀而已蘭臺太常主者按儀注云皇后列人自闔闔掖門鳴鐘鼓填門露仗如儀注之條按諸門唯有鼓無鐘既云鳴鐘則應施鐘既施鐘則施建鼓若如寺卿今意不作樂者當復安懸而不作彪之又議魏晉舊制晝夜漏既盡門鳴鼓鳴鐘吉凶鼓鐘常用非樂也舊儀皇帝乘輿列闔闔掖門鳴鼓鐘所以聲告內外耳今自應施鐘若他事會黃門侍郎舉麾舊應作宮懸金石之樂鳴鐘鼓中朝無宮懸設軒懸中興以來無此樂故唯作鼓吹鳴鐘以擬宮懸金石耳婚禮三日不作樂經典明文愚謂宜如舊儀至尊升殿舉麾作樂迎皇后大駕

不應鼓吹

男女婚嫁年紀議

太古 周 大唐

太古男五十而娶女三十而嫁中古男三十而室女二

十而嫁逸禮本命堯舉舜曰有鰥在人間鰥三以其二

女妻之二十而行之○周文王十五生武王左傳曰國

生子禮也許慎云文王十五生武王地官媒氏掌萬民之

王武王已有兄知人君早娶矣判判半也得耦為合合主男三十而娶女二十而嫁

者天地相承覆之數也有故則二十三而嫁故謂父曲

易曰參天兩地而倚數禮曰男子三十曰壯有室許慎云包字以為象懷妊已

起於子人所生也男左行三十女右行二十俱立於巳

為夫婦懷妊於巳巳為子也十月而生男起巳至寅女

起巳至申故男年始寅女年始申尚書大傳孔子曰男

子三十而娶女子二十而嫁無以孝於舅姑下無以

事黼黻文章之美不若是則上無以孝於舅姑下無以

事夫養子也春秋穀梁傳男子二十而冠冠而列丈夫

三十而娶白虎通云男子三十娶女子二十而冠何陽數

奇陰數耦也男長女幼何陽道舒陰道促男三十何陽數

堅強任為父女二十肌膚充盈任為人母合為五十

應大衍之數可生萬物也禮曰女子十五許嫁笄而字

禮之稱字故陰繫於陽所以專一之節也陽尊無所繫

節也二十數再終耦陰節也陽舒而陰促三十數三終奇陽

二十而冠三十而娶陰小成於陽大成於陰故十五而

笄二十而嫁也一說春秋穀梁傳曰男二十而娶五許

毀齒陽數奇故三三八二四加一為十五故十五許嫁也各

繼

偶

偶

偶

吳使男二十而娶女二十七而嫁春秋外議曰鄭元據

禮十九

八

△以

周禮春秋穀梁逸禮本命篇等男必三十而娶女必十五乃嫁王肅據孔子家語服經等以為男十六可娶女十四可以嫁三十二言其極耳又按家語魯哀公問於孔子曰男子十六而精通女子十四而化育是則可生人矣而禮必三十而室女必二十而嫁豈不晚哉孔子曰夫禮言其極耳不是過也男二十而冠有為人父之端女十五許嫁有適人之道又曰孔子年十九而娶於宋之开官氏又曰孔子七十三而終伯魚年五十先孔子而卒而服經有為夫婦之長殤據此王鄭之說義並未明今按三十二而嫁者周官云掌萬民之判

冠

即衆庶之禮也故下云於是時也奔者不禁服經為夫婦之長殤士大夫之禮也左傳十五而生子國君之禮也且官有貴賤之異而婚得無尊卑之殊乎則卿士大夫之子十五六之後皆可嫁娶矣○大唐貞觀元年二月詔其庶人男女無室家者並仰州縣官人以禮聘娶皆任其同類相求不得抑取男年二十女年十五以上及妻喪達制之後孀居服紀已除並須申以婚媾令其好合若守志貞潔並任其情無勞抑以嫁娶

嫁娶時月議 夏 周

夏小正記曰二月娶妻之時也周制仲春之月令會男

為詩

女仲春陰陽交以成婚禮順天時也白虎通曰嫁娶以
云春者何春天地交通萬物始生陰陽交接之時也詩
迨冰未泮於是時也奔者不禁重天時○議曰按鄭
元嫁娶必以仲春之月仲春之所據周官媒氏王肅以為
秋冬嫁娶之時也仲春期盡之時矣肅據書云三星在
見東方時可以嫁娶矣肅言三孫卿云霜降迎女冰泮
時務業因向休息而合婚姻
殺止且霜降而婦功成於時迎女董仲舒書曰聖人以
向春夏而陰氣去是故古之人霜降而迎女冰泮而殺
止與陰俱近與陽俱遠詩云匪我愆期子無良媒將子
無怒秋以為期孔子家語云羣生閉藏於陰而育之始
也將音七羊反

後令

春班爵位皆謂順也馬昭非肅曰周禮仲春會男女
春元鳥至之日祀於高禘肅曰鳥降而生商月令仲
候孔晁答曰周官云凡娶判妻入子者皆書之此謂霜
降之候冰泮之時正以禮婚者地次言仲春令會男女
奔者不禁此婚期盡不待備禮也鳥至言仲春令會男女
象非嫁娶之候昭又難曰詩云有女懷春謂女無禮過時故
日遲遲女心傷悲嗚彼小星三五在東綢繆束芻三星
在隅我行其野蔽芾其樛倉庚于飛熠燿其羽小星喻妾侍從
興於仲春嫁娶之候晁曰有女懷春謂女無禮過時故
思於仲春嫁娶之候晁曰有女懷春謂女無禮過時故
夫人蔽芾其樛喻行遇惡人熠燿其羽喻嫁娶盛飾皆
非仲春嫁娶之候據期盡之教以為正婚則奔者不
禁過於易昭又曰肅引經秋以為期此乃淫奔之詩
矣張融曰易泰卦六五帝乙歸妹以祉元吉舊說六五
爻辰在卯春為陽中萬物生育嫁娶大吉也春秋魯迎
夫人四時通用家語限以冬不婚春秋非孔子言也三
代嫁娶以仲春為期盡之言且婚而合德天地配陰
陽會通之數合於春女樂與公子同歸之志符於南山
採薇之歌協於我行蔽芾之嘆同於行露厭浥之節驗

窮無

禮十九

呼

於夏小正綏多士女之制不殊咸泰之卦暢於周禮仲
春之令矣庾蔚之謂王鄭皆有證據以人情言之王為
優矣音乎反音方味反按束皙云春秋二百四十年魯女出嫁
夫人來歸大夫逆女天王娶后自正月至十二月悉不
以得時失時為褒貶何限於仲春季秋以相非哉夫春
秋舉秋毫之善貶纖芥之惡故春狩於郎書時禮也夏
城中邱書不時也此人間小事猶書得時失時况婚姻
人倫端始禮之大者不譏得時失時不善者邪若婚姻
季秋期盡仲春則隱二年冬十月夏之八月未及季秋
伯姬歸於紀周之季春夏之正月也桓九年春季姜歸
於京師莊二十五年六月夏之四月也已過仲春伯姬

歸於紀或出盛時之前或在期盡之後而經無貶文三
傳不譏何哉凡詩人之興取義繁廣或舉譬類或稱所
見不必皆可以定時候也又按桃夭篇敘美婚姻以時
蓋謂盛壯之時而非日月之時故灼灼其華喻以盛壯
非為嫁娶當用桃夭之月其次章云其葉蓁蓁有蕢其
實之子于歸此豈在仲春之月乎又標有梅三章注曰
夏之向晚迨冰未泮正月以前草蟲嚶嚶末秋之時或
言嫁娶或美男女及時然詠各異矣周禮以仲春會男
女之無夫家者蓋一切相配合之時而非常人之節曲
禮曰男女非有行媒不相知名故日月以告君齋戒以

告鬼神若常萬人必在仲春則其日月有常不得前却何復日月以告君乎夫冠婚并嫁男女之節冠以二十為限而無春秋之期并以嫁而設不以日月為斷何獨嫁娶當繫於時月乎王肅云婚姻始於季秋止於仲春不言春不可以嫁也而馬昭多引春秋以為之證反詩相難錯矣兩家俱失義皆不通通年聽婚蓋古正禮也今按士婚禮請期之辭云唯是三族之不虞卜得吉日則可配合婚姻之義在於賢淑四時通用協於詩禮安可情以秋冬之節方為合好之期先賢以時月為限恐非至當束氏之說暢於禮矣

已拜時而後各有周喪迎婦遣女議

晉

東晉

晉懷帝永嘉中太常潘尼為子娶黃門郎李循女已拜時後各有喪潘迎婦李遣女國子博士江統侍中許遐同議已拜舅姑者宜准女在塗之禮齊縗大功三月既葬可迎婦按禮記在塗而壻之父母死則改服赴喪女之父母死則反而服周今已拜舅姑其義同於在塗也降其親而服夫黨非婦而何禮父母既歿而娶三月廟見成婦之義舅姑存則盥饋特豚以成婦道皆明重其成婦不繫其成妻也然則未廟見女死還葬於女氏若已見舅姑雖無衽席之接固當歸葬於夫家此非可否

之斷乎禮壻親迎女未至而有齊縗大功之喪男不入
改服於外次女入改服於內次卽位哭又齊縗大功之
喪三月既葬雖不可以納徵而可正御矣何琦駁江許
議曰夫正名者理道之本然拜時非古而行之歷代遂
以成俗古者布其几筵恭告祖禰將納他族以奉宗事
父親醮子而命之迎女受父母之遣以涉夫氏之庭而
交拜敬之禮在塗喪紀定矣服制既正齊功卒哭可迎
此不闕於古而通於今議是也然婚姻之道公私急務
愚以為拜時及一日二日之婦婦名既正卽宜一揆其
衾稠未接歸葬其黨○東晉廢帝太和中平北將軍郗

愔上言功曹魏隲周喪內迎拜時婦鄉曲以違禮譏之
謝奉與郗賤曰魏隲後來之良足以日新其美近聞邑
有異議從弟異亦當拜時婦家遭喪卽是其例夫拜時
之禮誠非舊典蓋由季代多難男女宜各及時故爲此
制以固婚姻之義也雖未入壻門今年吉辰拜後歲俗
無忌便得以成婦迎之正以策名委質有定故也謝安
議拜時雖非正典代所共行久矣將以三族多虞歲有
吉忌故逆成其禮○宋庾蔚之謂俗既流弊故以拜時
代三日推其始意當是貪得從省以赴吉歲若周大功
之喪既葬不可迎已拜之婦則與始婚不異非其旨也

已拜時壻遭小功喪或婦遭大功喪可迎議晉

晉中書郎范汪問劉惔曰從妹與荀始文婚已及好歲拜時有從叔父德度喪會叔親患危篤欲令荀氏迎從妹盡婦敬於夫氏以有此喪爲難故爲此議拜時出於近代將以宗族多虞吉事宜速故好歲拜新年便可迎也惡歲可迎是拜時已成婦也在塗之婦猶服夫氏况已交拜禮成便當迎是長還也惔答云苟今從叔喪三月小功之服禮云小功之末可以納妻如此自可比初婚何疑蔡謨曰古人君爵命其臣在遠則遣使太公既封齊五侯九伯實得征之卽王使召康公所命也至今

詔使拜授亦當如此豈有疑乎易曰家有嚴君父母之謂今壻父命使拜其婦女父遣女拜受此命卽是太公受命於召康公今人拜爵於詔使也而云未拜舅姑未爲成婦然則太公未拜周王亦非方伯乎不修婦禮是其失耳至於是婦與非自當以典禮爲正安得從彼所行假令太公不行臣禮王者便當不臣之乎謂拜壻之宗親與拜舅姑於禮無異又會稽王道子與王彪之書曰東海王來月欲迎妃而女身有大功服此於常禮當是有疑但先拜時大禮已交且拜時本意亦欲通如此之闕耳不得同之初婚固當在於可通彪之答曰女有

大功服若初婚者禮例無許既已拜時猶復不同昔中朝許侍中等曾議此事以爲拜時不應以喪爲疑倚傍經禮甚有理據談者多謂是殿下可視而量之

拜時婦三日婦輕重議

按禮經婚嫁無拜時三日之文自後漢魏晉以來或爲拜時之婦或爲三日之婚魏王肅鍾毓毓弟會陳羣羣子泰咸以拜時得比於三日晉武帝謂山濤曰拜於舅姑可准廟見三日同牢允稱在塗濤曰愚論已以拜舅姑重於三日所舉者但不三月耳張華謂拜時之婦盡恭於舅姑三日之婚成吉於夫氏准於古義可爲成婦已以

全

拜舅姑卽是廟見常侍江應元等謂已拜舅姑其義同於在塗或曰夫失時之女許不備禮蓋急嫁娶之道也三日之婦亦務時之婚矣雖同牢而食同衾而寢此曲室衽席之情義耳豈合古人亡則奠菜存則盟饋而婦道成哉且未廟見之婦死則反葬女氏之黨以此推之貴其成婦不係成妻明拜舅姑爲重接夫爲輕所以然者先配而後祖陳鍼子曰是不爲夫婦誣其祖矣非禮也此春秋明義拜時重於三日之徵也○議曰有夫婦而後有父子有父子而後有君臣則婚姻王化所先人倫之本拜時之婦禮經不載自東漢魏晉及於東晉咸



有此事按其儀或時屬艱虞歲遇良吉急於嫁娶權爲此制以紗縠幪女氏之首而夫氏發之因拜舅姑便成婦道六禮悉捨合巹復乖墮政教之大方成容易之弊法王肅鍾毓陳羣山濤張華蔡謨皆當時知禮達識者何謂不非之邪豈時俗久行因循且便或彼衆我寡議論莫從者乎宋齊以後斯制遂息後之君子無愧前賢

通典卷第五十九

通典卷第五十九

