

書札口傳

割札調様 品々
 書狀 品々
 披覽 品々
 定款 品々
 直狀 品々

内務省圖書

第.....號

書部.....類

函.....

冊.....

共 二

和書門

二七五八

一〇四九

一〇七八

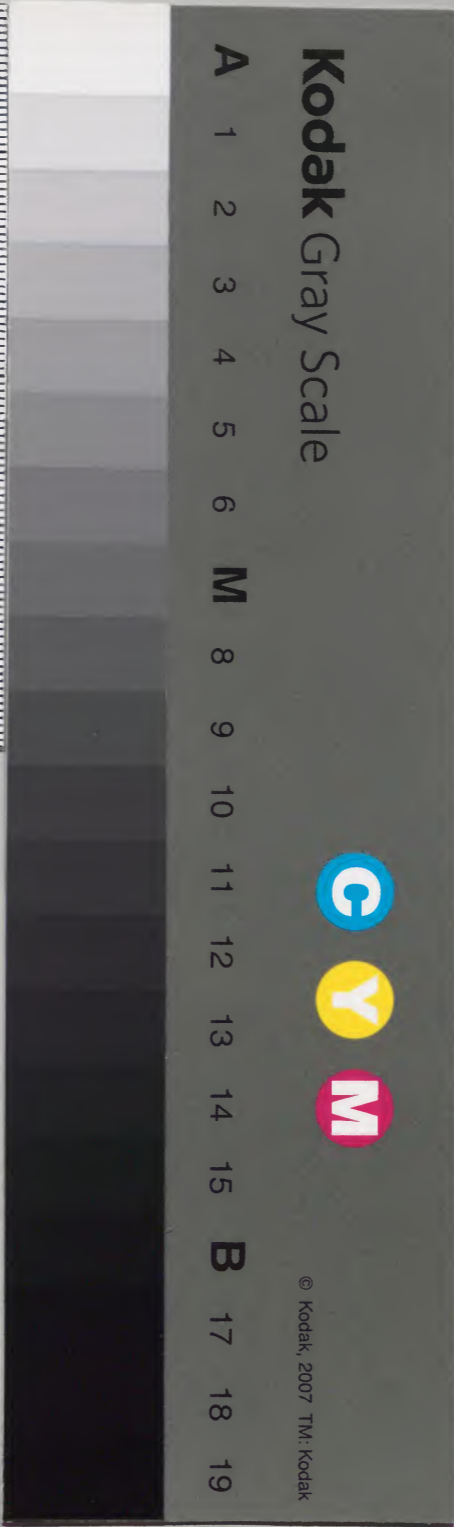
二〇七八

冊架函號類

内閣文庫

二七五八	和書類
二冊	
一五三函	
二二架	

内閣文庫	
番號	和 27548
冊數	2 (2)
函號	153 392



國



- 一 別札調採前板子法
- 一 同採中調採
- 一 同守調採
- 一 高札調採
- 一 北後採茶頭初傳
- 一 寺方調採
- 一 施行
- 一 佐政
- 一 高札



圖書印

一 制札調條附板寸法之事

一 同陳中調條之事

一 同守護調條之事

一 高札調條之變附板寸法之事

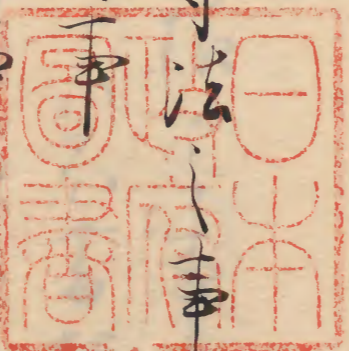
一 札板將棊頭秘傳之事

一 寺方制札之事

一 施行道行抄渡之事

一 陸政之事

一 當座札之事



一 獄門孔調條 附板寸法之事

一 罪人孔呂之事

一 壁書調條之事

一 道中宿孔調條之事

一 棟孔調條之事

一 下馬孔之事

一 同中庭所部之事

一 同中庭所部之事

一 同中庭所部之事



割孔調條之事

一 割孔 端小割孔と小書禁割と調がり

割法に令之禁止之式

一 同條教ハ二三條之月迄ハテ条可有之但

附書

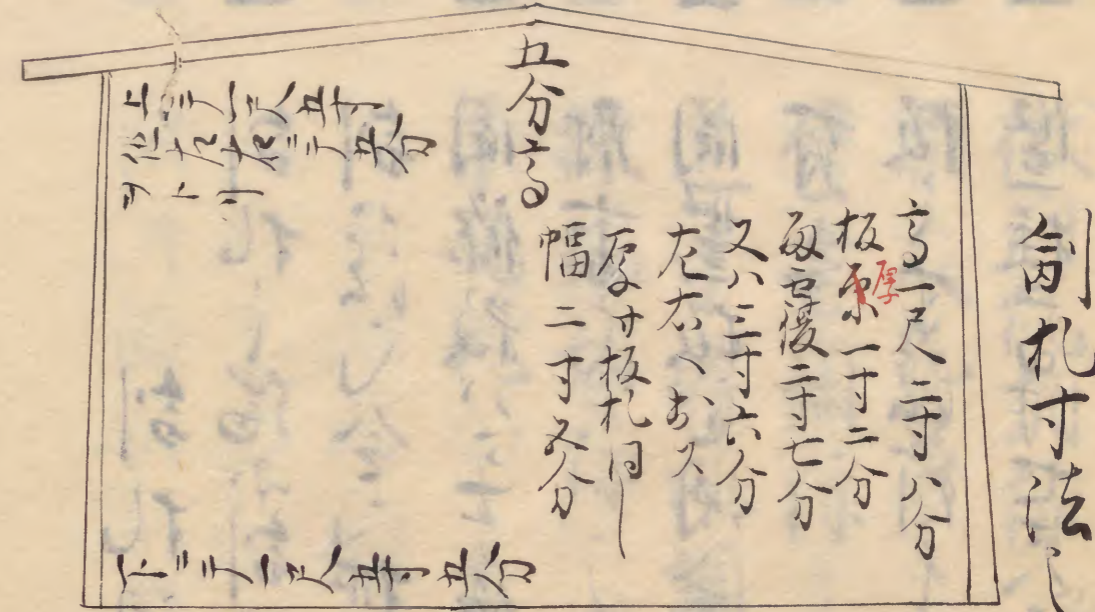
一 同豎板之用ハ夏冬式ニ着横板之用ハ時節

有之

一 板寸法訂し方儀在記之

一 豎柱ニ寸七分又寸幅ニ寸二分七分ハ傳

割札寸法ノ事



三 満足

一 此所長久

足

此所長久

皆

二 皆令 九度キセ傳

滴 十五度キセ

禁割

新ノ名

- 一 甲乙人ホ乱入事
- 一 伐採竹木事
- 一 非分裸役事
- 右條ノ旨令^{ナシ}停止^{ナシ}流^{ナシ}若^{ナシ}
- 有^透違^{ナシ}犯^{ナシ}ノ事者速^{ナシ}可^{ナシ}
- 被^{ナシ}處^{ナシ}裁^{ナシ}科^{ナシ}者^{ナシ}仍^{ナシ}知^{ナシ}解^{ナシ}

貞享五年庚戌九月日

徳川源朝臣判

の代詞(一)公儀の札の文字と甲乙ノ
 字のあるより禁ノ一字と書し而シ各
 一割の中と流の字は少小字ニ可キ但共
 此に在ておろすの旨と不云但一
 處らり此の詞に在書し年号
 は未月(の)起りし年号人月日
 の奥に潤し有及ハ氏姓は潤し
 之及ハ氏中ニ有はハ不書わり
 主膳源判の代し
 但亦依りて称号ニ有之元又は
 市駕ホ少テハ銀名少テハ潤わり
 何也トは傳

一 右ノ書尚何レモ不波 作也仍下知の件ナリ
 一 下知尚ハ公儀ノ外調ヲ及ビ守護札ニ記之
 一 月日ト奉行人判形有る為メ公儀御判所
 一 取除ノ名根の付ハ称号実名未ダ不書トイハレ
 一 判形三部復軍昆劫盤造判在ニ傳有之等
 一 人々中付ハ奥ノ奉行ト計可有之也
 一 又復シ一文字のハ一寸二分又ハ一寸五分
 一 可書^{右記}右書ハ一文字ノ事也のハ一寸一分
 一 年号ハ一字トテ一事但重判有之時ハ傳

一 振シ云々^{不可}不書之ハ^{不可}申サレシモ
 一 候ハ初メテ漢シウカシテハ法度不立リ
 一 押渡^アトシテ事ナクモ礼令ノ復シテ
 一 書^ヒルハ^ハ別是^ハ浪^ハ次^ニシテ^ハ也
 一 一^ハ詞^トシテ^ハ不^レ詞^ナル^{コト}アリ
 一 一^ハ別^ハ漢^ノ儀^ノ事^初ハ^ハ禁^制ト^シテ^ハ不^レ漢^スル^{コト}也
 一 一^ハ甲^乙ノ^ハ礼^入禁^制ト^シテ^ハ一^ハ条^ノに^テ入^ル
 一 一^ハ歸^リテ^ハ漢^スル^{コト}アリ
 一 一^ハ別^ハ礼^ハ停^止シ^テ執^事ト^シテ^ハ不^レ出^スル^{コト}也

侍木の戒るり忘はこし責遣儀と云一を
 を朔の君の徳しとしつと日又二るれをば
 吾思我お交人の責賞木の事し初れ小
 大元可人言性木の戒しを吾思有之也
 出家侍ありとも一あいた小記之

(Faint bleed-through text from the reverse side)

陳中訓札

- 陳中訓
- 一軍執甲乙余礼餘精事
 - 一陳取焚事^附三知田事
 - 一諸勝負酒宴遊女等事
 - 右條之儀彼停止之託若有
 - 凌犯之事者可被嚴科
 - 者也仍下知如件

應永元三月日

能登守源朝臣判

陳中訓て大元のけし文符の
 儀ハ人々存あか、誓下
 是ハ公儀の札ハ文自今
 札ハハ高子軍と初ハ
 之外ハ守護の訓札初
 中ハハ

(Faint bleed-through text from the reverse side)

禁制 下名
 一 盜賊狼藉夏
 一 放火人事
 一 博奕事
 右ノ條ニ其令停止
 者ハ仍執達ル件
 天正元年月日 鑒
 五

守護割札

是ハ守護割札ノ禁制ト
 一文字下ケルニ日附の下に
 官判テ有人ハ依ル能ト
 斗有之ナリ右法小
 実名小判ト書トあり
 実名ハ從來ノもの不知
 所ノ官判正行リ

割札

定
 一 博奕一切停止事
 一 喧嘩淫御停止事
 一 博奕博奕停止事
 右ノ條ニ被定重之統若
 於遠方ノ軍志可被
 處置科之仍知件
 年号月日
 宋女之取系判
 能之深知判

割札の定し調り

禁制ハ
 煙子指押し普慈と
 更テ一糸ノに戒行
 事ハ人官官ト可官
 人の村有官ハ真し又
 五人ノ小存有官ノ村ハ
 示官具しニ官女人
 同ハ但可官の人ハ
 可申

武家法度探しに何れも有之可潤
 一 旋とよ復私法やは之之事也天正法武と
 改自今以得ぬ先之定と云儀小用之なり
 一 刻札言れば外法札も祭儀の叙元札双と
 短木以と云切指有之短木は坊々たて用し
 秘復成取不託日又札の起りハ漢の二も祀双
 殆と云捨乃欄下の心たも自筆もく軍旗の
 忠貴法被言たりとの例なりと云

禁制
 一 寺内坊舎押合令寄宿事
 一 於禁日採木夏附事
 一 至寺中殺生事
 右ノ條々令停止し他若
 有凌犯者族者恕可被處
 科處志之依作下知の件

文安二年二月日

伊勢守源判

是ハ法中へし法式
 公儀又ハ任寺らも
 建なり板の寸法
 潤板前のことし
 何れも書継
 口傳

一 當座に依立れの事

けり物みきて
殺せりしは
ゆるしきと
のたり

ナ格に依りし事ハ一ツ書揚の
意字奉行名又ハ取履^下有
し依りしものあり尚ハ
月日斗年号ナリを立候と
用ハ一以又も^下取らるると
一文字も道なり但一事ハ
依一

一 獄門に事寸法ハ寸口分し竹串校立り

斬罪人

河内國守安部井田江守也
去八月二日晚一条於柳交
お新二海一を法^下具ホ
集^下早^下御^下法^下度^下殺^下具^下
志^下河^下三^下の^下た^下う^下そ^下く^下け^下
ん^下の^下と^下令^下創^下首^下者^下也

年号月日

河内國お月日^下外^下と^下す^下
あ^下や^下に^下潤^下一^下文^下字^下ホ^下ル^下
の^下合^下点^下し^下る^下格^下ハ^下潤^下魚^下
尚^下ハ^下又^下志^下ハ^下尚^下一^下
大^下刑^下右^下に^下殺^下し^下て^下罪^下ハ^下後^下
揚^下出^下留^下下^下斬^下罪^下火^下罪^下盜^下
賊^下流^下者^下ナ^下縁^下に^下揚^下出^下
流^下志^下ハ^下大^下に^下か^下て^下り^下
そ^下ら^下の^下と^下潤^下魚^下し^下
揚^下出^下ナ^下一^下行^下要^下也

伴天連ハテンレン門徒天下
 一同忠勇割慈ハ心
 依為レけ男女彼門徒
 亦彼所斬罪也
 年号月日

切支丹所成殺ハ討ハ
 大さめけしをさめ
 不レ少り勢ハ
 獄門札也

一 謀叛人杯生捕斬罪獄門札事報令ハ

何レ何某依企
 謀叛被處罪科
 者也
 月日

大さめけ去し谷字官
 を口小書扱その指子
 調ものしを不依り
 丁又云ハ勢ハ

一 罪人孔但紙少も同家の為板さつと調老

件男何國村何果致山賊 取進外元 夜竹討

如新乃罪科 加成就者也

何國村何果致山賊 取進外元 夜竹討
教生 海賊 密懐
何國村何果致山賊 取進外元 夜竹討
教生 海賊 密懐

何國村何果致山賊 取進外元 夜竹討

借書各字及 各字友何國

何國村何果致

當知行地也自今

以後抄中草有者

為兼可申明者也

仍借書者如件

年号月日

借書調採之事

何國村何果致山賊 取進外元 夜竹討

板小調へ之利の方へ向達

なり境目と別壁小

九つらんの形り壁ハ値

家中の法度と紙調へ

何ヶ条も家ノ法式と

調壁小たると云し何

本書に垂細り有之

一宿孔洞縁へ夏

何村當月十二日之晚止宿同下宿

辰 二月六日 小笠原右近守

ぬん板より宿刺しと先を正古渡入宿の並存よきた
るし宿先には家外よりぬん板より

三月廿七日し晩

源丹波守

宿

又ぬん板より昼休の村ハ昼休と書る

源丹波守内

源海鏡殿

下宿

源丹波守内

長柄し者

家中下宿ぬん板より若狭炮者にて外もぬん板
ぬん板しと書る宿渡帳杯と洞魚形り

山藏園
石清水

奉修造

八幡宮 為武運長久
志願成就也

宮殿一宇

年号月日

從五位下能登守源性常榮朝臣 白

表板

釣命奉行

秋山宋女正常盤系

高田東市正貞利

工道

中村圭水正元次

わが朝氣主の宮位書し武運と有し亦神徳と書
わがり之定法は傳日又堂佛殿も日示
何之郡

觀音大菩薩

佛殿一宇

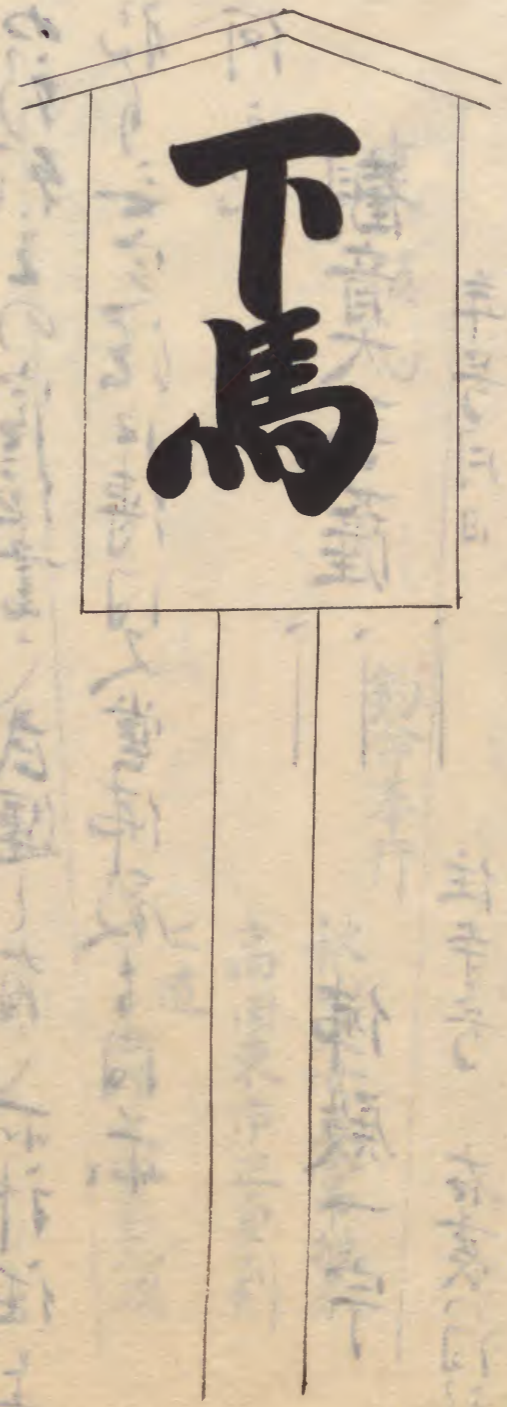
年号月日

住寺号 右表は日示

起るわが少くて建立の村は起り申喜於なとく
書又、起る家中の村は何某家僕ホとして統し百姓
杯のわが何村人氏ホた又起り百姓とて明りわが
採札秘しとくも有瑞託之なると

一 棟札寸法にしり出る十一函の寸法由人ホ大秘
事之二箇一人ノ傳授たるノ依ク不記之

一 下馬札又ニ字札ナ



二字孔洞棟板小形様よ見ゆり棟よ洞者
水落馬生葉花活の息をかまてる宗ありホ
大秘事ト大子弱子神示傳おの桐棟板り
育之何と別巻記之
一 書札外装之事別ニ秘夏ノ景ニ三棟六行
ノ事者又札流とみげごいたノ一書傳あり
傳文ノ長短取日記ホ不記

一 小笠原大膳大夫

長時

小笠原右近大夫

貞慶

右書札口傳水嶋先生口上口傳心趣

至後生恐失之書記之也努妄莫

及外見穴貫

岩村意休

山田宗久

一 小笠原河門

知成

一 上原八右衛門

定宣

一 水嶋卜也

之成

一 横山三右衛門

時連

一 早川茂右衛門

為達

一 原田利左衛門

元陳

村田浩祐存簿

信峯

亥寅新次郎

常富

村田浩祐

亥寅新次郎

常富

村田浩祐

亥寅新次郎

- 一 嫁娶状調極之事
- 一 懐任忌市書之事
- 一 誕生書状調極之事
- 一 女中書状調極之事
- 一 古案昌之事
- 一 帛状調極之事
- 一 觸状調極之事
- 一 別付状之事
- 一 古状調極之事

- 一 傳馬來市ノ事
- 一 清取手元調極ノ事
- 一 祈詔月安調極ノ事
- 一 同奉行裏書ノ事
- 一 女中元元調極ノ事
- 一 紀法文調極ノ事
- 一 年号調極ノ事

嫁娶伏調極ノ事

一 筆 若_レ仕_レ小 岁指湯曾調ノ尾能相調
 一 秋万葉月出度 若_レ仕_レ小 仍月録ノ通
 一 進_レ仕_レ小 誠以湯祝文ノ建_レ小 仍新_レ仕_レ小
 一 忍性_レ仕_レ小

名字官格ノ事

大元右ノ人乃_レ高調ノ一_レを_レ書_レ流_レと_レ曰_レ本_レの_レ事_レ
 一 是_レ其_レ字_レ云_レ又_レ亦_レノ_レ字_レ勢_レ不_レ下_レ書_レ尚_レ以_レ湯_レ在

後表し時ゆふし潤宮し懸別名指の書状ハ
文言短く能し文辞長きといふに可成初し
祝文一篇の終し日又世指表後書といはれぬ
亦も短しといふ文云し月の返りし不苦く但し
筆初より後字潤ふれし不苦を後書といはれぬ
筆初より依り宮ありし一
懐任忌第十書状潤宮し事一
一筆後書といはれぬ表し潤宮し事一
同出度子なる古後書系存し仍し行く為し

祝後を讀しは初初後表し時ゆふし潤宮し

名字官指しし中

大形めけし但し水高り又ヶ月めに筆下り
日又昨日の吉日付額第百仕物に如き同出度
とも潤し文辞平の人柄も依りし其の事

誕生し書状潤宮し事一

一筆後書といはれぬ表し潤宮し事一

由出生之由因出度年終仍朝二乃昆布
一乃伊稻一乃金上流一乃於初後吉一乃
上物流一

月日

名字官位

右八當時亦幸之由乃と因一又品くと不
書一七月縁之七時八月縁之通れ中道之
天子八中宮伊産伊平安太子總^ヲ延^スと
書^ル處一徳大^ノ名^ハ 所帯條 伊平安産^ル海^リ

若子換
書^ルと因一平八西門宮伊平安産^ル
伊子伊産^ルと分^ル一の流^ル

何故書濃一方文字心持大に乃半たる一
文云一及時區に依一

一七夜又八又十日一祝百日一祝又哈物髪重
禱恙袖と尚赤髪とわ赤一書状右一乃
至^ル初^ル也一

女中方一乃状一更

一筆一介一 牛^ノ也^ノ也^ノ一

紙一巻に調く口傳

右葉に不列し其後法家より伏字

公方様沙遠例半并¹²炉¹²唐¹²御茶被持¹²沙

腹用申述被持¹²沙伏¹²狭¹²如¹²沙¹²年¹²生¹²沙¹²借¹²出

石¹²之¹²後¹²石¹²忠¹²目¹²出¹²度¹²奉¹²存¹²以¹²奉¹²窺¹²御

様¹²御¹²度¹²指¹²君¹²氣¹²の¹²忠¹²任¹²流¹²し¹²

九 右に新といふことあり等々

九 先年後府御城火事より其老申

九 後法書物に字

一筆被帶し去り日於後府城河原安
出火仕後御殿守御城中¹²建¹²燒¹²矣¹²し¹²後
承¹²發¹²る¹²存¹²の¹²依¹²之¹² 公方御御機¹²通¹²字¹²何
度¹²各¹²指¹²し¹²持¹²若¹²礼¹²の¹²忠¹²任¹²流¹²云

是れより二つ分別あり記しらのあり

台徳院様薨御し其後¹²老¹²申¹²國¹²法

大名の御書字

相國様御¹²申¹²日¹²亥¹²刻¹²被¹²成¹² 薨¹²御¹²後¹²

將軍様御¹²駕¹²歎¹²可¹²被¹²察¹²し¹²御¹²執¹²事¹²各¹²法

彼魯勃之儀、上意之、以前之必可為
公用之、名活、仲出、系可、活、為、之、意、以
出、之、人、活、之、

何某反

右、之、所、請

去、月、廿、日、之、奉、書、今、月、又、日、為、未、任、

相、國、豫、先、月、亦、日、被、遊、竟、沛、之、旨、誠、二

夫、下、之、愁、傷、年、絕、之、流、以、依、之、左、想、

公、方、豫、所、微、短、年、同、而、相、神、度、以、使、之、如、初

由、座、以、將、又、私、交、系、勤、儀、上、意、不、求、以、前
心、之、用、之、位、名、年、長、下、萬、想、可、保、亦、知、以
思、禮、記、云

何日

乾、台、德、院、様、申、謹、以、將、使、志、意、上、下、以
不、若、思、石、以、志、之、然、後、所、指、系、年、賴、以、委、細
同、名、何、某、之、好、也、意、以、也、禮、記、云

何日

右、之、故、諸、國、國、之、老、中、之、一、之、級、又、人、小、依、

射しをハ死乃息と一我い留しむと

死しての死乃人凡女たなり

帝王^{コラ}莫^{コラ}御 春宮

莫去 逝去 急^{コラ}漢^{コラ}

卒去 不^{コラ}録^{コラ} 志^{コラ}在^{コラ}史

右ノ類ニ他女遠行ホハ冠ハ分別有下

日又相果ハ喧^{コラ}喧^{コラ}ホ^{コラ}そ^{コラ}双方死と云一人死

付不古し^{コラ}不^{コラ}録^{コラ}但^{コラ}不^{コラ}録^{コラ}ハ^{コラ}り^{コラ}富^{コラ}一^{コラ}

一古^{コラ}は^{コラ}傳^{コラ}是^{コラ}又^{コラ}志^{コラ}是^{コラ}礼^{コラ}一^{コラ}もの^{コラ}階^{コラ}遠^{コラ}遠^{コラ}

の使礼ハり富す下一為せ^{コラ}所^{コラ}正^{コラ}報^{コラ}中^{コラ}報

不^{コラ}の^{コラ}古^{コラ}以^{コラ}方^{コラ}一^{コラ}世^{コラ}時^{コラ}の^{コラ}報^{コラ}付^{コラ}一^{コラ}

觸^{コラ}伏^{コラ}調^{コラ}極^{コラ}一^{コラ}夏

来^{コラ}大^{コラ}日^{コラ}於^{コラ}何^{コラ}方^{コラ}御^{コラ}能^{コラ}被^{コラ} 仰^{コラ}付^{コラ}出^{コラ}る^{コラ}名^{コラ}可

被^{コラ}見^{コラ}物^{コラ}一^{コラ}名^{コラ} 上^{コラ}意^{コラ}報^{コラ}以^{コラ}と

月^{コラ}日^{コラ} 名^{コラ}字^{コラ}官^{コラ}

一^{コラ} 名^{コラ}字^{コラ}官^{コラ}反^{コラ} 辭

三^{コラ} 名^{コラ}字^{コラ}官^{コラ}反^{コラ} 病^{コラ}中^{コラ}ハ^{コラ}申

二^{コラ} 名^{コラ}字^{コラ}官^{コラ}反^{コラ} 志^{コラ}中^{コラ}ハ^{コラ}尼^{コラ}昭^{コラ}

主人夫人の信書おは右のこゝ名の下子宛と
書魚一息いふに撒く帯の觸快よは息と
おとに撒く

右字官反

めい直なり

右字官反

是の音点とて帯函

右字官反

去れり又日辰刻を書今月二日申と刻

お來り淨ん任の何し女をぬ其意の追而

云とてはいと控流

云とてはいと控流

右字官反

大元右に紙くす早八字の人柄小依

刻付の月日と実名のるふ小字よ書

日又箱又の封くもふ小何月三日甲刻

と書通

右状詞條

湯尋し子何名來又日未の系者也

未の月日

大元め新し宛下乃なる下に依と右字官

實名判有之式八行名及判り留り勿淨之
傳馬朱印之夏

後何方何玉三傳馬十上之清之出入者也

年号月日

傳馬宿中

此之境公儀古以額之代名清之入調一

清取系元調根之夏

從貞享五戊后之丁同己已所領納并下行亦

金浪米藏者涉築用月録

米合行万何千石 何因紙

以用 何万石下分 何百石之米

右辰九月朔日合七月晦日近沙切之相海小
被^ナ米後年一被^ナ之由築用者之

年号月日 年行名判

名字官度

何一誰扶持方米一申

合中百人扶持者

右當寅行月約日合法下之為之相遠

毎月可有下行者也

年号月日

奉行判

何所流況中

凡右ノ如シハハノ以調一以執事書小
見入あり

新詔日安調録ノ夏

秋山左京進常般名

護而言之は行國行村垣何來以末能為
御身之地依不^ス_レ^ル清乱垣貞亨三丙寅

乙二丁同戊辰三乙不令^レ行ハ先親ノ通^レ類
し^レ根^レ際^レ村^レ者^レ難^レ有^レ身^レハ^レ不^レ執^レ固^レ執^レ授^レ落^レハ
志^レ惟^レ深

護而言上

秋山左京進

右大^レ飛^レ比^レた^レ好^レし又^レ執^レ持^レニ^レ實^レ名^レの^レ下^レニ^レ洋^レる^レ云^レも
調^レら^レし又^レ云^レく^レ紙^レハ^レ依^レる^レ留^レ執^レと^レ根^レの^レ用^レ事^レ未^レハ
常^レ不^レ執^レ授^レ文^レ不^レ書^レ難^レハ^レ子^レの^レ時^レハ^レ假^レ名^レト^レハ^レ也
曰^レ又^レ初^レ上^レ所^レハ^レ執^レ言^レニ^レ交^レ同^レハ^レ事^レト^レ云^レト^レ三^レ度^レ同^レ每^レ三
言^レト^レし^レ申^レ夏^レ百^レ書^レ小^レ見^レハ^レ也

同奉行表書之夏

表書一通月安之作同夜五言年之何日急
度つこを新史小若於平系者一為紙度志之

月日

各字官

官途判

各字官

表書右し額し品よ依く之云種々有

女中女又小元調縁之事

於者右仕何果書下何亦人同尼老人小女老人

下女何人從之何方延指也。後御園所

之相遠箱根又今切書示江通小快取子判被也
可法下小若計女之儀二付遠礼品付在り物也
一可分は為後日物仍

年号月日

各字

判列
並列

奉行名字官後

當時大取め之家人文云於之器(下)日之身
の力ゆく文云と字て遣へる代同向と云元
甲人の判取中ゆ趣思し故一判元と云

起請文洞條之夏

敬白天哥起請文前足有之事

一對 御當家愚身者不及申至子々
兄弟迄不校毛頭野心長永為御味方
可勵忠節夏

一御大將御父子皆御下知等於在非儀
之輩者雖為親子兄弟甚以可當

歌存夏

一軍陳謀畧令評定之時不嫌老若仁
不背豎橫進退等隨其理可致沙汰
諸侍者收之大將可任下知夏附從出陳
因酒晏傾城諸勝負遊就万端軍心
令忘却間鋪事

一及一戰弥大將之守命糺禮儀輕一命
可相戰夏

一不恐大敵不可小敵慢附盪妨狼藉亦

不可放火夏

右條々雖為一事於^イ遲^{ハスルニ}北月者忝茂

白紙
半王

日本國中六十餘羽大小之神祇別而
伊豆箱根兩所之權現三嶋大明神

殊^ニ氏神可蒙御罰者也仍起請文

如件

名字官

年号月日

貞元



名字官殿

右ノ通シテ事々ニテ条々リ以テ示スル

事ノ字ト謂フニ及ビ時ハ託活又ハ託清文

示^レ書ト斗書シ若書テ条々ハ白紙ト

何^レ牧^レカ^レ中^レ継^立ル^レ半王ト帯^レに^テ盤^レ継^レ物^ト

是^レ神^ト矣^ト倭^ハハ^レ半王^ノ表^ス小^ノ洞^トノ^ハナリ

血^ノ判^ル丸^ノ子^ハ此^ノ名^ヲ指^ス丸^ノ際^トリ^ハナ^ル也

実^ニ名^ト小^ノ血^ト不^レ付^レ指^ルニ^カル^ル也^ハ之^レ也^ト判^ルノ^ハ奥^トナリ

ナリ^ト事^トナ^ル人^ト小^ノ倭^ト神^ト名^ト名^ト指^ルナ^ル也

日^ノ書^ル心^ト三^ノ十^ノ番^ト神^ト中^ト入^レ也^ト一^ト信^ト

年号書傳之事

正保三丙巳年二月十日

皇紙の流の言下し
年号のつてめけし

天正八丁未

六月十日

折角の時め付年号は但し
以時年号と小十く出下り

右皇紙の文云ふ一字のけく年号は初又
付年号の時年号より又一字下して月日は可
書若く人杯も右列の時八月拾行西の爲又
年号は五十七の双て初し候今六打め付し年号は
右の通一字のけく初之可め候し

小笠原大膳大夫

長時

小笠原右近大夫

貞慶

右書札口傳水嶋先生口上傳之
趣至後生恐失之書記之也努力妄
莫及外見穴賢

岩邑意休

皇以

小笠原河内

知成

上原八左衛門

定宣

水鳥卜也

之成

横山三良右衛門

時運

早川茂右衛門

為逢

京田利左衛門

元陳

村田治部右衛門

信峯

安加貝新次郎

常富

卷之四 意休

附

投書狀

附

投書狀

附

投書狀

附

投書狀

附

一 公方様へ 従法家投書状品へ之事

附 宛状品へ之事

一 概請取奉書御請へ之事

一 投書状書返品へ之事

一 御門書品へ之事

一 公家武家へ書品へ之事

一 女中方へ書品へ之事

一 帯へ 投書状再宛状品へ之事

一 法家へ書品へ 御使へ 投書状御使へ之事

- 一 在礼之中个洞極之事
- 一 同業書狀洞極之事
- 一 下軍書狀洞極之事
- 一 上并七段宛不七段附七段之事
- 一 右末上中下之次第思之事
- 一 有書及奉書之事
- 一 有書及奉書之事
- 一 有書及奉書之事

公方極上法家技藝快入取入
 一筆 中入 為何之而後何之進上之也其被
 成下而用書有疑波以載右之為御禮以授志
 如形也其法可也其授志也一學之

月日

名字官版

在法之人方老中之類之又照附有事之勿漏之
 上法之法者也

一 筆波其書不為何之而後何之若上之付

法威下 所用書儀と頂戴は有難次々
依之 以使志の形の中此旨 少技者打合の
宜しく成り 上程
謹之

月日

名字官候

くし中

右に敬後加す敬示ふしりの語なり

一筆 敬略とい

公方御意 御儀流は威下は式に依り候御
奉察度者候し 以使志の形の中此旨 少技者打合の
宜しく成り 上程
謹之

く何れ進之は候下若し思ふに可候候
御指字を頼ひ恐惶謹之

月日

名字官候

くし中又く系人くし中

右に法家しりの語に系人候小依り候御儀ハ
系の字と申す一を文にて依り候し字指し法
由礼式ハ字異世外何れも此の語と云へし

一筆

敬略とい

公方御意 御儀流は威下は式に依り候御

御指字を頼ひ恐惶謹之 御儀流は威下は式に依り候御
宜しく成り 上程
謹之

付由何指心為小澤中

又取存小瓶入のこもこしおのゝもくわの右へ紙

と申す

申す書し字

為瑞午し祝儀惟子早物十贈添し飲飽

たむはれ酒并雅樂流の述小澤中

九月日申す

能申 大納言反

大納言のめけ

為重湯く蒸儀小袖又はお神し飲飽し
末由酒并雅樂流の述小澤中

九月日申す

申す書し字

為歳書し儀儀小袖又はお神し飲飽し

酒并雅樂流の述小澤中

十二月日申す

申す書し字

申す書し字

為藏書し祝事し小袖二重に衣束款入し
委細海舟雅楽流の由し侍し

水戸
十三日御律

宰相殿

為駕午し嘉洋惟子單敷衣束款入
代海舟雅楽流の由し侍し

六月日御律

御後
二位中侍殿

右二位中侍の御由

為何し何し衣束款入の委細何し侍也

加賀

申付殿

御後
少侍殿

是より未ハ何し侍也

為何し衣束款入の委細何し侍也

白

二本松侍殿

委由何し侍也

松平飛彈与反

以何法可也

中安信排与反

奉書示之

何方より
神にて

枡家大臣 親王家 宮門跡

從枡政殿 依見殿
園白殿 仁和寺殿 御書致洋見儀

下有淺達

月日

泉司殿

枡家門跡 云方門跡 清苑門跡

御書致洋見下 書苗家示右門前

清苑門跡 友本教寺 但昆沙門堂に在り

寺御書致洋見下 中尚宛示月示

清苑大納言 正札

半御書致洋見下

右に下或半札御書致洋見或依人

尾張殿 紀伊殿 水戸殿
尚書教澤見下 此旨宣託淺達下

承司殿

中將下

一筆令格下 此札波澤見下

但松平敬希殿托

少將下

一筆令格達下 此札令格下

但松平敬希殿托

侍從大格下

一筆令格達下 此札令格下

但計以下
幸方石以下

一筆令格下 此札令格見下 但言家侍臣志
の目下見

一筆令格下 此札令格見下 幸方石以下

法物頭寄合下

一筆令格下 此札令格見下

女中一方手書

政正候御氣文いりかきせられぬ
由りかきやきし御りれり

一筆令格下 公方様下 御下見

此札令格下 此札令格見下

水の中へ入つてしまふと云ふ二添

御所様へお入りなす御所へお移りなす御所へお移りなす

御所へお移りなす御所へお移りなす御所へお移りなす

御所

御所へお移りなす

御所

御所へお移りなす

御所

御所へお移りなす

右の巻の作

水の中へ入つてしまふと云ふ二添

御所様へお入りなす御所へお移りなす御所へお移りなす

御所へお移りなす御所へお移りなす御所へお移りなす

御所へお移りなす御所へお移りなす御所へお移りなす

御所へお移りなす御所へお移りなす御所へお移りなす

御所へお移りなす御所へお移りなす御所へお移りなす

御所へお移りなす御所へお移りなす御所へお移りなす

御所へお移りなす御所へお移りなす御所へお移りなす

御所へお移りなす御所へお移りなす御所へお移りなす

從難候被下御事御見仕申上
御事御見仕申上
御事御見仕申上
御事御見仕申上

月日

名字宿

殿上人

家司取

名字

右より女殿迄連れ當き人の名と除家司
取より是又子の位を相半し潤口傳

一筆致書と候准候並御事候
候し主事候ハ為親御機候如利御事候

一別之候換取被為願入存申上

月日

名字宿

名字判

家司取

法式の被為候之旨法よ傳る言と候し
高世そ法式不見故畧し也時
方可有法家より宛候し口傳り又
何日の御内状傳るを傳り候し潤口
被成候事有之宛候た記之

一筆致書と候

准候信御機候御事候

し旨承知は忠實に候し猶為可奉同御事候

管領之如新出之座之座席之刻之蛇換
所執成手願後正體修之

月日

名字宿

各宗刻

何某指

右一宛物之被流也其札に依て之志
有しと存付八家司の器と云々達之を文云ハ
被流のれとも之不宛不取付ホく遠之民時八家
人指依て行各照付ホの器之有口傳

昨日之何し由紙紙亦武卷之何之仕由之
被感下之使也 兼有終之有存之之其被他也

此流下之と云間者物之と云由存付以之由直刻
由紙成下之と云流之
由被流下之と云流之

月日

家司名 又使之と名之也

右八貴府由之入方之流家之民之右之由直之り宛物
殿様文字位下之儀又一筆之書更も之也

在化敬

一筆

奉啓之儀
敬啓之由

難

甚暑
残暑
歳寒
餘寒

貴公様信

御安
御安
御安
御安

可成西庄と稱する事一有はゆるに
進之しと世に傳へし

月日

侍従 糸人く印中

冬三九再報

不名 侍従 糸人く印中

冬三九再報

會津侍従 糸人く印中

冬三九再報

右五札の事極致之界少く世有し之もその人小
依り管可有原命と謂へし其貴殿侍従の事

祿考不書因名と書之能名依倉侍従越前のかゆと
書也古法は二言高々又ハ忠信とハ実名と書か
之ハ古代冬三九解進之事之今ハ士家方ハ有之也
日又致方と云ふ君の名と謂へし其ハ貴殿と云
ふもの故ハ古代ハ有之也其ハ中ハ能冠ハ侍
二進ハ其殿様ハ行ハる也又ハ此札の事ハ報
二与礼或ハ其殿様付と云相意ハ謂又ハ致方ハ侍

同業と云ふ事

一筆書信と云ふ信亦此也
深直冬三九仍与唐二朝冬三九行冬三九

本流より或る事他又一字の同一字の事あるも
事々に有之能く當りていふ所よりていふ所
ありふ所よりていふ所よりていふ所よりていふ所
より

上折し次

忠愍謙言 忠愍謙言

上愍謙言 上愍謙言

上愍謙言 上愍謙言

上七位真行系といふ事早有之を云ふも此
ん所よりていふ所よりていふ所よりていふ所
不入同安各口信

宛不暇付し次

飛後守様 泰人し即中 尊録

小飛後守様 泰人し即中 尊録

小山飛後守様 泰人し即中 尊録

小山飛後守様 泰人し即中 尊録

小山飛後守様 泰人し即中 尊録

小山飛後守様 泰人し即中 尊録

小飛後守様 泰人し即中 尊録

入束之申下次也

洋頌

被成下

被下室

洋史

洋頌下

藏下室

贈治

洋史

入束

進之物之申下之次也

献上之

進之之

進致之

進之

進之

相贈之

世之

御光臨

御光臨

御光臨

御光臨

御光臨

御光臨

御光臨

御光臨

○ 實加桐叶 禮有仕合奉存下

冥加玉極存下

一 道分玉極存下

赤守存下 忘存下 道分入下

怡悦下 後悦下

一 洋頌 何公仕 被系之 以系

系之

一 奉侍儀 取俸下 待合存下 下希下

一 可得言 系下 中 系 賢 系

一 可中六 中入 中達 中出 中謝

一 可中六 中入 中達 中出 中謝

此以勤し平の言早衣く月於勿海之以外教
交有之月未之分元之信

一 筆之格達の 友之極首高機垣能

り之性止悦し之草存の尚御山 御文

一 御堂深由平安事申の初又今日已別於

二 仏堂出家中御礼由在の因后別

御靈牌御遷在江指の成刻 日光出の初

久を秀院若在并元僧出仕初夜入勤
行始天氣を能御依法御示之入御海
由後人し向く極候之外而く由書勒仕
依り在の由は万部由短二為宗白右
勤て由言よ由出く御一

二月六日

中山源波寺行久
坂本門元重治
外勝在源安志玄
今保加賀守右衛門

堀田村より返



小笠原大膳大夫

長時

小笠原右近大夫

貞慶

右書札口傳水滸先生口之傳

之幼至後生恐失一事託之也

努力、高莫及介見、其賢、

...

岩村素休

里久

小笠原河内

知成

上原八左衛門

是宣

水滸下也

之成

横山三右衛門

時連



甲川茂左衛門

為途

系回利左衛門

元陳

村田源部左衛門

信奉

安次利次郎

常高

...



甲子年

春

元

月

日

年

月

日

