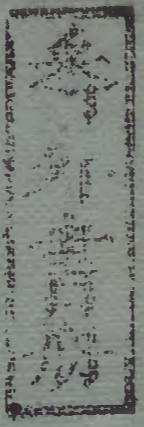


# 經小識補

貳  
料屬下

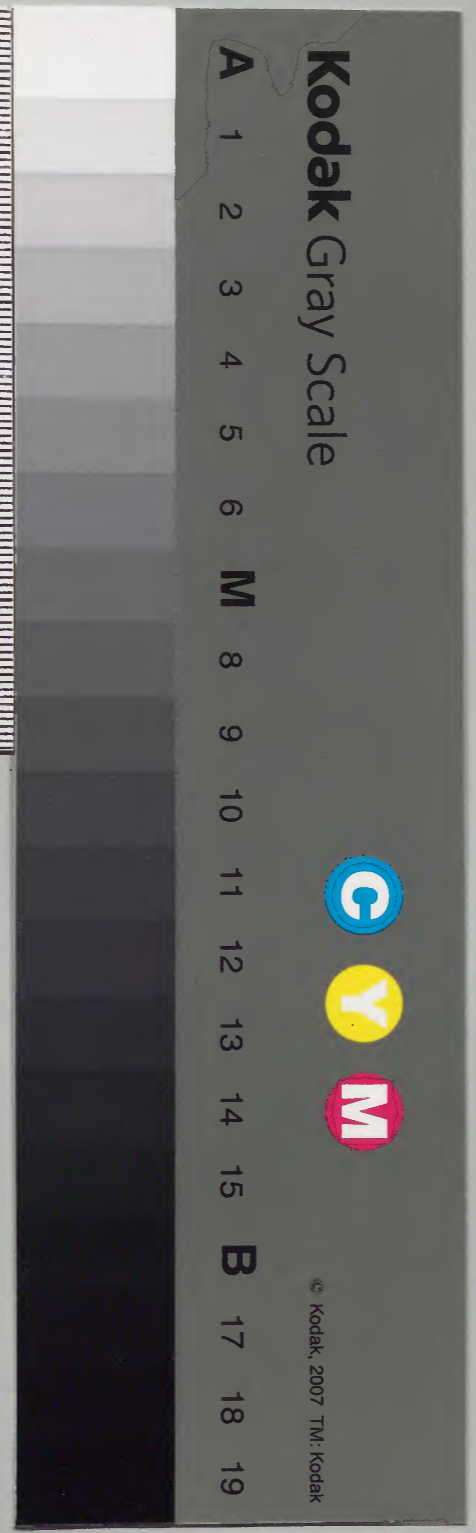


|        |      |    |    |
|--------|------|----|----|
| 和書門    |      |    |    |
| 一六七〇四號 | 一七四函 | 大架 | 七冊 |

|        |    |     |   |
|--------|----|-----|---|
| 內閣文庫   |    |     |   |
| 一六七〇四號 | 七冊 | 九六函 | 架 |
| 和書     |    |     |   |

經說

|      |         |
|------|---------|
| 內閣文庫 |         |
| 番號   | 和 16704 |
| 冊數   | 7 ( 2 ) |
| 函號   | 196 125 |









○綠 ○藍 ○白華 ○堇

○苳菽 ○秬 秠 ○粳 芑 ○芎

○來 牟 ○稌 ○茶蓼 ○芣

草屬畧上下總計九十六種

詩經小識補卷第二目次終

詩經小識補卷第二

平安 稻 宣義 彰信 編

東都 藤沼尚景 行甫 補

草屬畧下第二

○菽

俗名哥挨和矣

錦葵一名菽一名苳苳低葉微厚花小如錢文彩可觀又名錢葵色深紅淺紅淡紫皆單葉亦耐久詩視爾如菽註菽苳苳也

明王蓋臣群芳譜

按菽為荊葵確矣大全濮氏以為紫荊花誤



補

視爾如莪陳風東門之粉章

毛傳曰莪芘菜也朱傳曰莪芘菜也又名荊葵紫色

陸疏曰芘菜一名荊葵似蕪菁紫莖綠莖可食微苦

爾雅曰莪蚘郭曰舍人曰莪一名蚘郭曰今

荊葵也似葵紫色謝氏曰小草多莖少葉葉又翹起

音釋莪音比芘音比菜同蚘郭並

○紵

俗名埋和

補

可以漚紵陳風東門之粉章

朱傳曰紵麻屬陸疏曰紵一科數十莖宿根在土中

至春自生不須栽種荊揚間歲三刈諸園種之歲二刈

便剥取其皮以竹刮其表厚處自脫得裏如筋者煮之

用緝布今江浙間中尚復如此本草時珍曰紵家紵

也又有山苧野苧也又有紫苧葉面紫白苧葉面青其

背皆白可刮洗煮食救荒味甘美其子茶褐色九月收

之二月可種宿根亦自生

音釋紵音佇俗名各賴莫施

○菅

詩經小雅補

卷之二

此君亭藏書



俗名各耶

菅似茅而滑澤無毛根下五寸中有白粉者柔韌宜為

索漚乃尤善矣

唐陸璣毛詩草木鳥獸蟲魚疏

補

可以漚菅

陳風東門之池章

白華菅兮

露彼菅茅

並小雅白華章

朱傳曰菅葉似茅而滑澤莖有白粉柔韌宜為索

東門之池

章

毛傳曰白華野菅也已漚為菅

白華章

爾雅曰白

華野菅邢疏曰白華亦是茅之類也漚之柔韌異其名

謂之為菅因謂在野未漚者為野菅耳 大全濮氏云

左傳曰雖有絲麻無棄菅蒯蒯與菅皆謂菅黃華者俗

名黃芒即蒯也白華者俗名白芒即菅也

尚景

按俗誤訓菅為薑非也夫菅茅之別品不可混

音釋蒯音塊韌音刃

○菅

不聞俗名

菅莖饒也幽州人謂之翹饒蔓生莖如螢豆而細葉似

蒺藜而青莖葉綠色可以生食如小豆藿也

唐陸璣毛詩草木鳥

獸蟲

補

叩有旨菅

陳風防有鵲巢章

詩經小雅補

卷之二

三

此君亭藏書



毛傳曰苕草也。朱傳同陸疏。爾雅曰柱夫搖車邢  
 疏曰柱夫可食之草也。一名搖車俗呼翹搖車。蔓生紫  
 華。華翹起動搖因名云。本草時珍曰處處有之。蜀人  
 秋種春采。老時耕轉壅田。故薛田詩曰刺種豌豆巢沃。起  
 田蔓似豈豆而細葉似初生槐芽及蒺藜。而色青黃。欲  
 花未萼之際。采而蒸食。漿酒下鹽。苕羹作餡。其味如小  
 豆。藿至三月開小花紫白。結角子似豌豆而小。  
 尚景按此物原野多有之。俗呼野豌豆是也。其形狀  
 如諸家之說。蓋此苕與苕華之苕同字別品。

音釋 卬音窮 苕音迢 苕音苞 豈音勞 餡音陷

○鷓

俗名虛打里法奈州山城又名捏地法奈上又名折莫各  
 汰奈州丹波又名貌地事立丹後  
 鷓小草有雜色似綬爾晉郭璞鷓五色作綬文故曰綬  
 草是也唐陸機毛詩草  
 木鳥獸蟲魚疏

補

卬有旨鷓陳風防有  
 鷓巢章

毛傳曰鷓綬草也。朱傳曰鷓小草雜色如綬。埤雅  
 曰鷓本鳥名亦名綬鳥咽下有囊如小綬具五色豈因  
 其似鷓鳥而取義乎。



尚景按鷓鴣鳥即今吐綬雞一名功曹一名錦囊此草似鷓鴣鳥咽下文采故名焉

音釋鷓鴣逆音

○蒲

俗名各埋

蒲生水際似莞而編有脊而柔明李東璧本草綱目

補

有蒲與荷陳風澤陂章依于其蒲小雅奧藻章

鄭箋曰蒲柔滑之物朱傳曰蒲水草可為席者並澤陂章

○萇楚

未詳

補

隰有萇楚檜風隰有萇楚章

毛傳曰萇楚鉞也朱傳曰萇楚鉞也今羊桃也子

如小麥亦似朶陸疏曰萇楚今羊朶也或曰鬼桃葉

長而狹華紫赤色其枝莖弱過一尺引蔓于草上今人

以為汲罐重而善沒不如楊柳也近下根刀切其皮著

熱灰中脫之可韜筆管爾雅曰萇楚鉞也郭註云今

羊桃也或曰鬼桃葉似桃華白子如小麥亦似桃本

草時珍曰羊桃莖大如指似樹而弱如蔓春長嫩條柔



軟葉大如掌，上綠下白，有毛狀似苧麻，而團其條浸水，有涎滑。

尚景按諸家之說大同小異，未識其真，則難以物色。詳之猶俟博物。

音釋：莠，長音鈔，弋音遙，罐一作灌音貫，𪔐音叨。

○稂

未詳

詩稱稼之茂美，繼之以不稂不莠，太其螟螣及蟲賊，則稂莠以下皆是害稼者。孔氏正義曰：稂莠苗既似禾，實亦類粟，鋤禾除非類也。莠既別是一物，則稂亦當是一

物。故郭璞曰：莠類，蓋未能的知其物，故稱其類耳。而許叔重陸璣以為禾之不成者，則是亦禾而已。何至與莠並稱乎？按本草有稂尾草，子作黍食之，令人不飢，似茅成穗，生池澤。廣志曰：可為黍，引爾雅曰：孟，狼尾。今呼為狼茅子，然則此物似是稂。爾稂既有實如黍，故能亂苗。又莠今謂之狗尾草，稂名狼尾，則亦相類耳。宋羅願爾雅翼按羅氏駁許叔重陸璣說得之矣，而欲以狼尾草當之，則亦自不知其非也。爾雅曰：孟，狼尾。郭註曰：似茅。又曰：稂，重梁。郭註曰：莠類也。蓋稂與狼尾自是兩種，不得為一物也。本草綱目合之誤也。



補

浸彼苞稂曹風下不稂不莠小雅大

毛傳曰稂童梁非溉草得水而病也鄭箋曰稂當作

涼涼草蕭著之屬朱傳曰稂童梁莠屬並下毛傳

曰稂童梁也莠似苗朱傳曰稂童梁莠似苗皆害苗

之草也並大陸疏曰禾秀為穗而不成則疑然謂之

童梁今人謂之宿田翁或謂之守田也甫田曰不稂不

莠外傳曰馬籟不過稂莠皆是也爾雅曰稂童梁郭

註曰稂莠類也

尚景按稂說文曰禾粟之穗生而不成者謂之董節

爾雅曰一條  
宜移陸疏上

凡禾族秀而不實或稻田穫後餘氣再發不登今俗  
呼肥紫施矣呼子是也鄭氏解為蕭著之類者恐非也

音釋 螟音冥 螽音騰 蝻音孟 于音駁 疑音疑 董音董 郎音郎

○著

未聞俗名

今蔡州上蔡縣白龜祠傍其生如蒿作叢高五六尺一  
本一二十莖至多者三五十莖生梗條直所以異於眾  
蒿也秋後有花出於枝端紅紫色形如菊花宋蘇頌本草圖經  
通志曰著如蒿花如菊生上蔡縣白龜祠旁一叢之  
幹二三十莖或四五十高五六尺余在南京宗人府董



公處見盆中所栽菴問之曰得自陳州伏羲陵上其葉  
 類蓬蒿其莖則與家藏枯菴無別余為乞一二本曰汝  
 車載不便待東歸日我當分其半與之蓋後公作府雲  
 南沒于道今竟不知落于何處心甚惜之明田藝蘅  
留青日札  
 按菴世不有識之者以眠秃己各賴搖貌己之類當  
 之用其莖為筮義少知其非是每登高望遠輒睥睨  
 於平原長洲之上欲一遇其真而不可得也前年赴  
 北土道經越前州遠見阜陵上有叢生條直迥異於  
 衆蒿者意其非凡草駐輿往覽乃知益其為近真也  
 據圖經謂花紅紫今所見花色白此獨為不相合也

凡物皆有赤白變態不一則此固不足以病其花色  
 之不合然亦未敢決其為真也在金澤之日常致奇  
 卉異草以此自適終獲紅紫花者喜之甚攜歸植之  
 後園斷然知其為真而無疑也蓋物色三十餘年得  
 之難哉眠秃己乃合歡草各賴搖貌  
己乃齊頭蒿俱非菴草也

補

浸彼苞菴

曹風下  
泉章

毛傳曰菴草也朱傳曰菴筮草也易繫辭傳曰菴  
 之德圓而神卦之德方以知史記龜策傳曰龜千歲  
 乃遊蓮葉之上菴百莖共一根徐廣云劉向曰龜千歲



而靈蓍百年而一本生百莖褚先生曰蓍生滿百莖者其下必有神龜守之其上常有青雲覆之傳云天下和平王道得而蓍莖長丈其叢生滿百莖說文曰蓍蒿屬易以為數天子蓍九尺諸侯七尺大夫五尺士三尺埤雅曰蓍草之多壽者故字從蓍博物志曰蓍千歲而三百莖其本已老故知吉凶

尚景按蓍之為神草不可常觀者其靈妙亦應然是非尠聞之所逮則存而弗論焉今也賣卜者流其它好為人占筮者或取合歡草齊頭蒿類以為真蓍莖而揲卦一日數十回屢有戲弄經言漫斷吉凶強說

禍福者其兆無見其占不應福何所求禍亦未萌自若如故是安得無再三污瀆之之罪也乎

音釋 蓍 尸 尠 上 音 先 揲 音 設 又 音 牒

○ 蓼

未聞俗名

曹氏曰蓼遠志也釋草曰蓼繞棘菟註曰今遠志也似麻黃赤華葉銳而黃其上謂之小草說文曰劉向說苑云蓼味苦謂之苦蓼本草曰遠志一名棘菟一名蓼繞一名細草四月采根葉陰乾參訂諸說知蓼為遠志矣四月陽氣極於上而微陰已受胎於下蓼感之而早秀



今日萸毛不指為何草鄭疑為王萸陸璣亦無明說唯曹氏以為遠志證據甚明劉向說苑為苦萸今遠志苦澀之甚醫家以甘草熟鬻之乃可用也宋嚴粲詩緝

按遠志苗莖細小葉似黃楊葉又有大葉似小石血葉者三四月葉間著細花形似胡枝花紫白二色收莖經時則其葉剝落不著莖上故註本草者誤謂苗似麻黃而青蓋繇不見其生者也

補

四月秀萸

豳風七月章

毛傳曰不榮而實曰秀萸萸草也鄭箋曰夏小正曰

四月王萸秀萸其是乎朱傳曰萸草名

音釋棘音菟音寃音萸音負音俗名虛滅汰音己音又名施婆法音己音

○萸

俗名野葡萄山城州

萸萸也毛傳

補

六月食鬱及萸

豳風七月章

朱傳同毛傳本草時珍曰萸萸野生林野間亦可插植蔓葉花實與葡萄無異其實小而圓色不甚紫也詩曰六月食萸即是也其莖吹之氣出有汁如通草也



音釋 嬰 莢 音英 郁 插 鋪 音俗 名矣 孺 福 禿 姑 又名矣 孺 葉 虛

○葵

未聞俗名

葵菜古人種為常食今之種者頗鮮有紫莖白莖二種以白莖為勝大葉小花花紫黃色其最小者名鴨脚葵其實大如指頂皮薄而扁實內子輕虛如榆莢仁四五月種者可留子六七月種者為秋葵八九月種者為冬葵經年收採正月復種者為春葵然宿根至春亦生

東壁本草綱目

按葵菜周文化以箭幹菜當之姜應麟以甜菜為葵

皆誤也余嘗過紀伊州和泉州原野間甚多大葉小花與戎葵錢葵微異也其子入藥世人稀識者采錢葵子用之非是

補

七月亨葵及菽 豳風七月章

朱傳曰葵菜名

尚景 按尚古以葵為菜之上品儀禮士虞禮夏秋用生葵農書曰葵陽草也為百菜之主備四時之饌古人以為常食者是也降逮勉季種類亦多但詩人之所詠一種葵耳分論族類者素本草家言而不與古



詩家言者也

音釋亨同烹音磅和名挨和矣

○菽

俗名埋迷

物理論云菽衆豆之總名也汀州府志

補

中原有菽小雅小宛章采蕭采菽小雅小宛章采菽采菽小雅采菽章

毛傳曰菽藿也朱傳曰菽大豆也並小宛章

尚景按藿豆葉毛氏以生植解之蓋菽藿古之通語

○瓜瓠

俗名烏利

瓜之本實繼先歲之瓜必小狀似瓠故謂之瓠鄭氏箋

釋草曰瓠瓠其紹瓠孫炎曰瓠名瓠小瓜也紹繼謂瓠

子漢中小瓜曰瓠然則瓜之族類本有二種大者曰瓜

小者曰瓠此則其種別也而瓜蔓近本之瓜必小於先

歲之大瓜以其小如瓠故謂之瓠瓠是瓠別名故曰瓠

瓠唐孔穎達毛詩疏

按瓠蒲角切瓠瓠並同救荒本草云馬瓠兒生田野

中就地施秧而生葉似甜瓜極小莖蔓亦細開黃花

結實比雞彈微小味微酸

詩經補注卷之二 比君亭藏書



補

七月食瓜豳風七月章疆場有瓜小雅信南山章瓜瓞嗒嗒大雅生民章縣

縣瓜瓞大雅縣章

毛傳曰瓜紹也瓞酌也朱傳曰大曰瓜小曰瓞瓜之

近本初生者常小其蔓不絕至末而後大也並縣章

尚景按瓜瓞即今甜瓜也其族亦多救荒本草所謂

馬陵兒是野生而非種蔣亦甜瓜之類也

音釋瓞音酌同瓞音博秧音央嗒音嗒

○壺

壺瓠也傳

補

八月斷壺豳風七月章

朱傳同毛傳

尚景按壺瓠匏古之通稱說具匏條

○苴

苴麻子也傳

補

九月叔苴豳風七月章

鄭箋曰麻實之糝朱傳同毛傳爾雅曰賡象實邢

疏曰象麻也賡即麻子也



詩經小雅補 卷之二

音釋 苜 音 祖 寶 音 同 墳 音 墳 俗名挨索那密

○韭

俗名尼落

補

獻羔祭韭 月章 豳風七

朱傳曰韭菜名

○果羸

俗名各賴思姑里

果羸 枯樓也 傳毛

補

果羸之實 關風東 山章

朱傳同毛傳 爾雅曰果羸之實枯樓郭註曰今齊人

呼之為天瓜邢疏曰本草云枯樓葉似瓜葉形兩兩相

值蔓延青黑色六月華七月實如瓜瓣是也

尚景 按枯樓一名天瓜王瓜一名土瓜本草所俱載

也其形狀極相似一類二種但實中之仁如絲瓜子

者枯樓也即今藥中瓜蔓仁是也如螳螂頭者王瓜

也俗名其仁謂它埋紫索即王瓜仁是也蓋稻君嘗

在此書則以各賴思為里為枯樓俗名而於本草則

以此為王瓜俗名枯樓別附之俗名曰各而里由是

詩經小雅補 卷之二 此君亭藏書



觀之小識既成而本草後就故訪之俗名於其方土  
人以兩相附者耶未知其所以然也

音釋 羸音裸 辨音辨

○苹

未詳

補

食野之苹

小雅鹿鳴章

毛傳曰苹萍也

鄭箋曰苹蘋蕭也

朱傳曰苹蘋蕭

也青色白莖如筋

陸疏曰苹葉青白色莖似箸而輕

肥始生香可生食又可蒸食也

爾雅曰苹蘋蕭郭註

曰今蘋蒿也初生亦可食

尚景按集韻曰苹與萍同韻會曰苹萍本是一物字

異而音義相同字典曰按詩食野之苹毛氏傳云萍

萍也鄭氏箋曰苹蘋蕭也疏曰萍是水中之草非鹿

所食故鄭氏不從毛氏觀下食蒿食芣皆陸草可知

則萍當依經疏蘋蕭萍是浮萍絕然二物字可通借

義不相通韻會之說非繇是觀之雖萍萍同音義各

異陸萍水萍不可以混同者當據爾雅

音釋 苹音平 蘋音賴

○蒿

詩經 小雅 補

卷之二

五

此君亭藏書



俗名忽索尼二牟二十年二州二山城

蒿青蒿也荆豫之間汝南汝陰皆曰菽唐陸璣毛詩草木鳥獸蟲魚疏

蒿類至多如青蒿一類自有兩種有黃色者有青色

者本草謂之青蒿亦恐有別也陝西綏銀之間有青蒿

在蒿叢之間時亦有一兩種迥然青色土人謂之香蒿

莖葉與常蒿悉同但常蒿色綠而此蒿色青翠一如松

檜之色至深秋餘蒿並黃此蒿獨青氣稍芬芳恐古人

所用以此為勝宋沉存中夢溪筆談

補

食野之蒿小雅鹿鳴章匪我伊蒿小雅蓼莪章

毛傳曰蒿菽也朱傳曰蒿菽也即青蒿也並鹿鳴章朱

傳曰莪美菜也蒿賤草也蓼莪章爾雅曰蒿菽郭註云

今人呼青蒿香中灸啖者為菽

音釋菽音陝閃音綏雖音

○芩

俗名被十華

芩草莖如釵股葉似竹蔓生澤中下溼鹹處為草直實

牛馬亦喜食唐陸璣毛詩草木鳥獸蟲魚疏

按芩有二種一則此章芩也一則藥中黃芩也

補

詩經補 卷之二 此君亭藏書



詩經小雅鹿鳴章  
卷之六

食野之芩小雅鹿鳴章

毛傳曰芩草也 朱傳曰芩草名莖如釵股葉如竹蔓

生

尚景按此物與淡竹葉鶴跖草之類相似惟蔓延地上者如陸疏也

○臺

俗名思絜

臺夫須舊說夫須莎草也可為簔笠都人士曰臺笠緇撮或曰臺草有皮堅細滑緻可為簔笠以禦雨是也南山多有唐陸璣毛詩草木鳥獸蟲魚疏

補  
按爾雅云臺夫須也相如上林賦曰青蘋韋昭國語註曰茅蒲皆一物今人呼為思絜是也可以為笠及簔衣此與莎草不同莎草葉似細蘭生沙上其根乃香附子也臺似莎而大生水中又有山莎似青莎生山上二莎俱可以為簔衣而不可以為笠也惟臺可以為笠及簔衣也諸書多相混不明纂文云臺一名山莎埤雅曰臺莎草也俱誤矣

南山有臺小雅南山有臺章

毛傳曰臺夫須也 朱傳曰臺夫須也即莎草也

詩經小雅補  
卷之二  
此君亭藏書



音釋臺同登登音煩煩音

○萊

俗名挨各索

萊草名其葉可食今哀州人蒸以為茹謂之萊蒸唐陸

詩草木鳥獸蟲魚疏諸韻書俱引草木疏曰萊藜也今疏本文

不載可見陸疏逸去甚多明毛晉陸疏廣要藜處處有之即

灰藿之紅心者莖葉稍大河朔人名落藜南人名煥脂

菜亦曰鶴頂草皆因形色名也嫩時亦可食故昔人謂

藜藿與膏梁不同老則莖可以為杖詩曰南山有臺北

山有萊陸璣疏云萊即藜也初生可食譙沛人以雞藜

補

為萊三蒼以菜萹為萊皆名同物異也韻府謂藜為落  
蒂亦誤矣明李東璧本草綱目

北山有萊小雅南山有臺章

毛傳曰萊草也朱傳曰萊草名葉香可食者也

音釋藿音譙藿音樵

○莪

未詳

菁菁者莪小雅菁菁者莪章蓼蓼者莪小雅蓼蓼者莪章

毛傳曰莪蘿蒿也朱傳同菁菁者莪章陸疏曰莪蒿類也

詩經補遺卷之二 此君亭藏書



一名蘿蒿生澤田漸洳之處葉似邪蒿而細科生三月  
中莖可生食又可蒸食香美頗似藁蒿但味帶麻不似  
藁蒿甘香爾雅曰莪蘿郭註云今莪蒿也亦曰藁蒿  
邢疏曰舍人曰莪一名蘿詩小雅云菁菁者莪是也  
本草時珍曰藁蒿生高岡似小薊宿根先於百草生爾  
雅曰莪蘿是也說約曰麟按馮嗣宗云莪蒿陸璣以  
為生澤田陳藏器以為生高岡其說不同如此以詩文  
證之陵阿則高地也沚則水中也然則澤田高岡俱有  
莪矣

尚景按藁蒿當俗呼搖滅奈者較之形狀則諸說彷彿

○芑 佛焉凡名物稱呼古今同異疑似之際未能詳之

俗名絜施揆索密州又名那絜施丹後州

芑菜似苦菜也莖青白色摘其葉有白汁出脛可生食  
亦可蒸為茹青州謂之芑西河雁門尤美胡人戀之不

出塞唐陸璣毛詩草木鳥獸蟲魚疏

補

薄言采芑小雅采芑章豐水有芑大雅文王有聲章

毛傳曰芑菜也朱傳曰芑苦菜也青白色摘其葉有  
白汁出脛可生食亦可蒸為茹即今苦蕒菜宜馬食軍



行采之人馬皆可食也並采章 毛傳曰芑草也朱傳同

並文王有聲章 詩緝曰李氏曰毛以采芑為菜豐芑為草

芑為穀王氏皆以為穀

尚景 按芑有三品所謂采芑繁芑豐水芑是也其所

指各不同猶詩緝之說也

○粟

俗名揆鞞

補

無啄我粟

小雅黃鳥章 握粟出卜小雅小宛章

尚景 按二傳無釋說具梁條

○蓬

俗名已施己施 山城又名扁肥思絜施 越後又名扁肥

思矣哥 薩摩州

蓬牛藟揚州人謂之羊蹄似蘆菔而赤莖可滷為茹滑

而美也多啖令人下氣幽州人謂之蓬唐陸機毛詩草木鳥獸蟲魚疏

補

言采其蓬小雅我行其野章

毛傳曰蓬惡菜也 鄭箋曰蓬牛藟也亦仲春時生可

采也 朱傳曰蓬牛藟惡菜也今人謂之羊蹄菜 爾

雅曰蓬牛藟郭云今江東呼草為牛藟者高尺餘許方



莖葉長而銳有穗穗間有華華紫縹色可淋以為飲邢  
疏云字林曰縹青白色淋以水沃也 本草時珍曰羊  
蹄以根名牛舌以葉形名秃菜以治秃瘡名也詩小雅  
曰言采其蓬陸璣疏曰蓬即蓄字今之羊蹄也幽州人  
謂之蓬也根似長蘆菹而莖赤亦可瀹為茹滑美鄭樵  
通志指蓬為爾雅之菲及藟者差誤矣 又曰近水溼  
地極多葉長尺餘似牛舌之形不似波稜入夏起臺開  
花結子花葉一色夏至即枯秋深即生凌冬不死根長  
近尺赤黃色如大黃胡蘿蔔形

尚景按此物處處有之俗呼和大黃者即是

音釋 蓬 音 藟 音 藟 音 藟 音 藟

○葛

俗名虛而各和

葛子根俗名打碗花一名兔兒苗一名狗兒秧幽薊間  
謂之樊葛根呼千葉者為纏枝牡丹亦名穰花生平澤  
中今處處有之延蔓而生葉似山藥葉而狹小開花狀  
似牽牛花微短而圓粉紅色其根甚多大者如小筋粗  
長一二尺色白味甘性溫 明周憲王  
救荒本草

補

言采其葛 小雅我行  
其野章

詩經小雅補 卷之二 此君亭藏書







兩種之席也誤矣陸德明曰莞草叢生水中莖圓江南以為席形似小蒲而實非也顏師古曰莞今謂蔥蒲李時珍云蒲似莞而扁有脊而柔三說頗明可知莞蒲之有異也大全濮氏曰莞又曰燈心草生池澤中即今苻離也此說亦誤矣

補

下莞上簟小雅斯干章

朱傳曰莞蒲席也竹葦曰簟爾雅曰莞苻離其上藁郭註曰今西方人呼蒲為莞蒲藁謂其頭臺首也今江東謂之苻離西方亦名蒲中莖為藁用之為席邢疏云

某氏云本草曰白蒲一名苻離楚謂之莞蒲其上臺別名藁

音釋苻離音扶離藁音翻

○蔚

未詳

補

匪莪伊蔚小雅蓼莪章

毛傳曰蔚牡蒿也朱傳同陸疏陸疏曰蔚者牡蒿也三月始生七月始華似胡麻華而紫赤八月為角角似小豆角銳而長一名馬新高是也爾雅曰蔚牡蒿



郭註曰無子者邢疏曰蔚即蒿之雄無子者故曰牡蒿  
舍人云蔚一名牡蒿

尚景按蔽者蓋衆蒿之總稱也郭璞以爲牡蒿即本  
草所謂齊頭蒿是也蘇頌曰郭璞以牡蒿爲無子陸  
璣曰有子二說相反時珍曰牡蒿馬先蒿原是二條  
陸璣所謂有子者乃馬先蒿而復引無子之牡蒿釋  
之誤矣是諸子之說以蔚爲蒿族而一以爲齊頭蒿  
一以爲馬先蒿者未知孰是也齊頭蒿俗名和禿  
骨搖貌已馬先蒿俗名施和各埋已忽

○女蘿

不聞俗名

葛一名寄生葉似當盧子子如覆盆子赤黑甜美女蘿  
今兔絲是也蔓延草上生黃赤如金今合藥兔絲子非  
松蘿也松蘿自是連蔓松上生枝正青與兔絲殊異

璣毛詩草木  
鳥獸蟲魚疏

按陸氏說葛兔絲松蘿頗明惟不知松蘿兔絲並有  
女蘿之稱其施于松上之女蘿乃松蘿而非兔絲也  
兔絲依附纏綿於草上灌聚而生色黃赤無葉淡白  
花微香松蘿松上浮蔓正青而細長生於高山上其  
屬類異



詩經小雅補 卷之三

補

葛與女蘿 小雅類 弁章

毛傳曰葛寄生也女蘿兔絲松蘿也 朱傳曰女蘿兔絲也蔓連草上黃赤如金 爾雅翼曰女蘿色青而細長無襍蔓故山鬼曰被薜荔兮帶女蘿謂青長如帶也 兔絲黃赤不相類然二者附物而生有時相結 本草蕪頌曰葛與女蘿毛萇曰女蘿兔絲也而本草圖經兔絲無松蘿之名惟松蘿一名女蘿豈二物皆是寄生同名而本草脫漏乎時珍曰毛詩註女蘿即兔絲吳普本草兔絲一名松蘿陸佃埤雅曰在木為女蘿在草為兔

絲二物殊別皆由爾雅釋詩誤以為一物故也張揖廣雅云兔丘兔絲也女蘿松蘿也

尚景按女蘿即松上浮蔓松蘿是也以施于松上之句及諸家非兔絲之言而按之則樹巔之寄生而非地上之襍生且非兔絲者不誤辨也 兔絲俗名捏奈施各紫賴 女蘿俗名作而和各折

音釋 襍同薜蒲計荔麗

○芹

俗名折利

補

詩經小雅補 卷之三 此君亭藏書



言采其芹小雅采菽章薄采其芹魯頌泮水章

鄭箋曰芹菜也可以為菹朱傳曰芹水草可食菽章

鄭箋曰芹水草也朱傳同並泮水章爾雅曰芹楚葵郭

註曰今水中芹菜邢疏曰按本草曰水芹一名水英陶

註曰二月三月作莢時可作菹及瀹食之又有渣芹可

為生菜亦可生啖別本註曰芹有兩種荻芹取根白色

赤芹取莖葉並堪作菹及生菜是也埤雅云芹潔白

而有節其氣芬芳不如蓴之美

尚景按或曰芹今野蜀葵俗名三葉芹秦漢以上稱

芹者即是而非今芹菜也秦漢以降終云古名寡聞

未知其所據也識者之見是矣

○綠

俗名各別耶思

菜王芻爾雅菜音綠菜蓴也今呼為脚莎晉郭璞爾雅註蓋草

唐本草註云此草葉似竹而細薄莖亦圓小生平澤谿

澗之側荆襄之人煮以染黃色極鮮好洗瘡有效俗名

菜蓴草爾雅所謂王芻是也宋掌禹錫嘉祐補註本草

補

終朝采綠小雅采綠章

鄭箋曰綠王芻也易得之菜也朱傳曰綠王芻也



音釋 藍 音 盡 辱 辱

○藍

俗名揆異

補

終朝采藍 小雅 采 綠 章

鄭箋曰藍染草也朱傳同爾雅曰歲馬藍邢疏云歲一名馬藍郭云今大葉冬藍也今為澱者是也

尚景 按蓋藍詩之所采經之所載及為染家之具也尚矣且本草所見藍有數品所謂菘藍蓼藍木藍甘藍之目其它種族仍多然非大義之所關則弗論載

音釋 歲 音 鉞 澱 電 菘 嵩

○白華菅

白華野菅也已漚為菅 毛傳 菅茅只生山上似白茅而

長入秋抽莖開花成穗如荻花結實尖黑長分許黏衣刺人其根短硬如細竹根無節而味微甘亦可入藥功不及白茅爾雅所謂白華野菅是也 明李東璧 本草綱目

補

詩見菅條

朱傳同毛傳

○董

詩經小雅補 卷之二 此君亭藏書



俗名思密列山城

堇菜也毛傳古義堇菜名說文曰根如薺葉如細柳蒸

食之甘爾雅云齧苦堇郭璞曰今苦葵也葉似柳子如

米沟食之滑者一曰黃土子唐本草註曰此菜野生非

人所種俗謂之堇菜似葇葉花紫色堇汁味甘而言苦

者古人語倒猶甘草謂之大苦也禮記內則堇苴粉榆

卽此又公食禮釧芼皆有滑註曰滑堇苴之屬茶解見

谷風篇節說文曰米蘖煎也嚴曰內則言婦養鬻姑公

食禮言君待其臣皆以堇則堇是美菜也七月言食農

夫以茶則茶非美菜也雨露所濡甘苦齊實周之原地

膾膾然肥美所生堇茶皆甘如飴言美惡皆宜也孔氏

謂堇卽烏頭且引晉語驪姬寤醜於酒寘堇於肉以爲

證蓋以此堇爲爾雅及堇之堇也說者皆祖之若爲驪

姬寘肉之堇則與醜毒同類與茶菜可食之物非其類

矣且詩人稱周原之美當言宜稼宜蔬不應言其宜毒

物也茶雖苦得霜而甜脆故可言如飴烏頭毒物不可

食何由知其如飴乎愚按劉勰有云鴉音之醜豈在泮

林而變好茶味之苦寧以周原而成飴並意深褒讚故

義成矯飾尋勰此論抑亦輕於疑古人者然但舉茶而

不及堇亦可以見堇爲美菜不與茶苦類耳

明顧夢麟詩經說約



詩經小雅補 卷之二

補

董茶如飴 大雅 縣章

朱傳曰董烏頭也

尚景按爾雅曰齧苦董釋為董葵及董草釋為烏頭

其效用亦宵壤宜以毛傳為是也惟古義之說特得

盡其意矣

音釋 洵 音韻 藪 音戰 鉶 音毛 芼 音形 藜 音臬 總 音同 協 音協

○荏菹

釋草曰戎菹謂之荏菹孫炎云大豆也此箋亦以為大豆樊光舍人李巡郭璞皆曰今以為胡豆郭璞又曰春

侯一作使

秋齊侯來獻戎菹穀梁傳云戎菹也管子亦曰北伐山戎出冬葱及戎菹布之天下今之胡豆是也按爾雅戎菹皆為大豆註穀梁者亦以為大豆也郭璞等以戎胡俱是夷名故以戎菹為胡豆也后稷種穀不應舍中國之種而種戎國之豆即如郭言齊桓之伐山戎始布其豆種則后稷之所種者何時絕其種乎而齊桓復布之禮有戎車不可謂之胡車明戎菹正大豆是也 唐孔穎達毛詩

補

藝之荏菹 荏菹旃旃 並大雅 生民章

詩經小雅補

卷之二

此君亭藏書

此君亭藏書



毛傳曰荏菽戎菽也 鄭箋曰戎菽大豆也 朱傳曰  
荏菽大豆也 物理論云菽衆豆之總名也

○秬 秠

李巡云黑黍一名秬黍秬即黑黍之大名也秠是黑黍  
之中一稔有二米者別名之爲秠若然秬秠皆黑黍矣

宋邢昺  
爾雅疏

補

維秬維秠

恆之秬秠

並大雅有稻有秬  
生民章魯頌泮  
水章

毛傳曰秬黑黍也秠一稔二米者也朱傳同生民章 毛

傳曰恆徧也朱傳同章 孔疏云秬黑黍之大名黑黍

中有二米者別名爲秠宗廟之祭唯裸爲重二米嘉異  
之物鬯酒宜用之漢和帝時任城縣生黑黍或三四實  
實二米得黍三斛八斗者是也 本草圖經曰古之定  
律者以上黨秬黍之中者累之以生律度衡量後人取  
此黍定之終不能協律或曰秬乃黍之中者一稔二米  
之黍也此黍得天地中和之氣而生蓋不常有有則一  
穗皆同二米粒並均勻無大小故可定律他黍則不然

音釋秬音秠音敷

○粢 芑

粢與稗音義同粢即嘉穀赤苗者郭曰今之赤梁粟芑

詩經小雅補 卷之二 此君亭藏書



詩經小雅補 卷之二

即嘉穀白苗者郭曰今之白梁粟皆好穀也宋邢昺爾雅疏

補

維縻維芑並大雅生民章

毛傳曰縻赤苗也芑白苗也朱傳曰縻赤梁粟也芑

白梁粟也

音釋縻同縻音門

○芑

芑香草也毛傳禮有鬱芑者築鬱金之草而煮之以和

秬黍酒使之芬香條芑故為之鬱芑芑非草名而此傳

言芑草也者蓋亦謂鬱為芑草何者禮緯有秬芑之草

一本上蘭字作

藍

一本採作捋

中候有芑草生郊皆謂鬱金之草也以其可和秬芑故

謂之芑草毛言芑香草也蓋亦然也唐孔穎達鬱金

即薑黃周禮鬱人和鬱芑註曰煮鬱金以和芑酒又曰

鬱之為草若蘭今之鬱金作燂燂臭其若蘭之香迺鬱

金香生大秦國華如紅蘭華四五月采之即香陳藏器

曰說文曰鬱芳草也十葉為貫採以煮之用為芑為百

草之英合而釀酒以降神也然大秦國去長安四萬里

至漢始通不應三代時得此草也或曰鬱金與薑黃自

別亦芳馨恨未識耳宋鄭夾祭昆蟲草木志畧鬱鬱金也其根芳

香而色黃古者釀黑黍為酒所謂秬者以鬱草和之則

詩經小雅補 卷之二 此君亭藏書



酒色香而黃在器中流動詩人所謂黃流在中者也宋羅

願爾雅翼

按鬱金與薑黃其種別也癸辛雜識別集云明堂所用鬱金凡三十斤乳之信州吏云實未嘗用之用之大毒能殺人蓋文具尚矣此自是一種毒品蓋同其名者也

補

秬鬯一卣大雅江漢章

毛傳曰秬黑黍也鬯香草也築煮合而鬱之曰鬯鄭箋曰秬鬯黑黍酒也謂之鬯者芬香條鬯也本草時

珍曰酒和鬱鬯昔人言是大秦國所生鬱金華香惟鄭樵通志云卽是此鬱金其大秦三代時未通中國安得有此草也羅願爾雅翼亦曰是此根和酒令黃如金故謂之黃流其說並通

尚景按周禮有鬯人鬱人二官則鬯爲酒名鬱爲草名明矣鬱金用根鬱金華香用華葉各自二物蓋今藥中鬱金與鬱金華香以其同名終致紛亂焉是以諸說各有得失也彼鬱金華香及鬯鬱之法未能詳知者也

音釋 鬯音暢 卣音酉 燔音燔 鬯音燔



○來年

年如字字書作𪚩音同年字或作𪚩孟子曰𪚩大麥也  
廣雅曰𪚩小麥𪚩大麥也唐陸德明詩釋文

補

貽我來年周頌思於皇來年周頌臣

毛傳曰年麥也朱傳曰來小麥年大麥也並思文章

尚景按來年即𪚩𪚩古字假借說文曰天降瑞麥一

來二𪚩吳普本草曰𪚩大麥一名穞麥五穀之長也

爾雅翼曰𪚩大麥宜為飯又可為酢其蘖可為飴也

是別大小麥者後世之說不肯拘詩家而已

音釋 𪚩 音來 穞 音廣 來 俗名 谷 莫 己 年 俗名 法 法 莫 己

○稌

稌稻也毛傳

補

豐年多黍多稌周頌豐

朱傳同毛傳爾雅曰稌稻郭註云今沛國呼稌邢疏

曰別二名也郭曰今沛國呼稌詩周頌曰豐年多黍多

稌禮記內則曰牛宜稌爾雅曰十月穫稻是一物

也按說文云沛國謂稻為糯稌稻屬也字林曰糯黏稻

也稌稻不黏者本草以粳米稻米為二物稌與粳古今



字然秈糯甚相類黏不黏為異耳依說文秈稻即糯也  
江東呼粳

尚景 按秈即稻別名夫稻者粳粳二苗通稱也以秈  
為粳者非也邢疏恐未免依違宜與稻條併案

音釋 粳音儒又乃亂切 和名矣持

○茶蓼

俗名侗鐵

補

以薺茶蓼 茶蓼朽止並周頌 良杞章 予又集于蓼周頌 豳章

毛傳曰蓼水草也 朱傳曰茶陸草蓼水草一物而有

水陸之異也今南方人猶謂蓼為辣茶或用以毒谿取

魚即所謂茶毒也並良 杞章 毛傳曰我又集于蓼言辛苦

也 朱傳曰蓼辛苦之物也並小 豳章 爾雅曰薺虞蓼郭

註曰虞蓼澤蓼邢疏曰薺一名虞蓼即蓼之生水澤者

也 又曰茶委葉郭註曰詩曰以茶蓼邢疏云穢草

也舍人曰茶一名委葉王肅說詩曰茶陸穢草也然則

茶原田蕪穢之草也非苦菜也詩曰以茶蓼此周頌

良耜篇文株芸除也今詩本株作薺音義同

尚景 按詩之三茶說見前茶條以斯章茶蓼並稱者

觀之則雖別澤陸二品而皆一種蓼也嗚乎古文簡



易其若三茶三芑及三杞皆是後世註疏之解而詩之所詠未始有此數也凡釋名物者勿以猜度之見而害古經之辭

音釋 藟音茶 同茶 音途 株音藟

○茆

俗名孺奈藟

茆與苕菜相似葉大如手赤圓有肥者著手中滑不得停莖大如七柄葉可以生食又可鬻滑美江東人謂之蓴菜或謂之水葵者陂澤水中皆有之唐陸機毛詩草木鳥獸蟲魚疏按蓴根生水底葉在莖端貼水上長短隨水深淺其

葉赤圓尖長稍似薺舌葉莖青白色葉底莖外天生一層明柔滑而腴光瑩如水晶乃味之珍者夏中開黃花此與苕菜不同苕菜葉圓而缺如馬蹄之形莖如釵股上青下白無涎滑也本草細目謂蓴菜似馬蹄而圓苔菜似蓴而微尖長誤矣惟陸疏謂蓴葉大如手赤圓此說近是

補

薄采其茆魯頌泮水章

毛傳曰茆鳧葵也朱傳曰茆鳧葵也葉大如手赤圓而滑江南人謂之蓴菜者也蜀本草曰蓴葉似鳧葵



浮在水上采莖堪噉花黃白色子紫色三月至八月莖細如釵股黃赤色短長隨水淺深名為絲蓴味甜體軟九月至十月漸粗硬十一月萌在泥中粗短名塊蓴味苦體澀人惟取汁作羹猶勝襍菜

尚景按苳苳一類二種形容極相若也稻君既詳之二傳以鳧葵釋苳苳者恐不當矣苳一名蓴一名水葵鳧葵即苳之別名蓋在古則通呼者乎且稻君於斯編則以擣奈牽為苳之俗名在本草則以挨索索為苳之俗稱挨索索即苳而非苳也名實涉混淆者蓋傳寫誤也凡詩之所詠苳也蘋也藻也苳也同類異

種如各條諸子之說迺詩之所賦而是非之者素本草家之事也其異同之辨雖不關涉詩意亦至區別之則不可不識者也

音釋 蓴 音 細 晶 音 精 塊 音 規

詩經小雅補卷第二 終







