

周易 十三經序
乾 坤 屯 蒙

局一

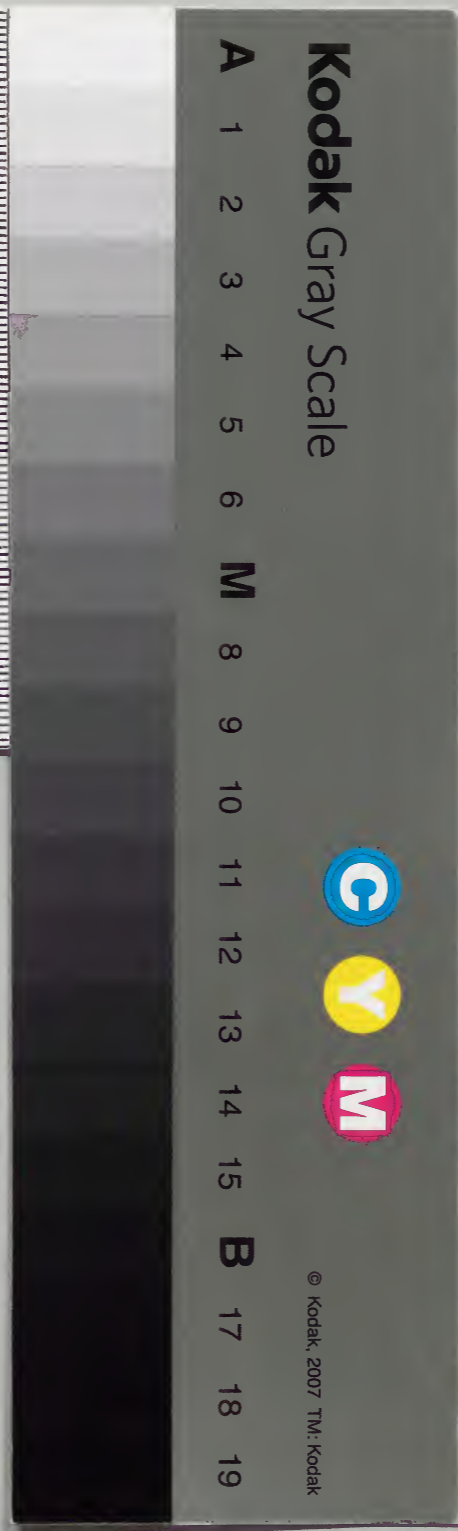
漢書門類		四	九	三	二
一	五	六	九	三	二
册	架	函	號	類	

內閣文庫		四	九	三	二
二	七	六	一	五	六
函	架	册	號	類	

總好

內閣文庫		漢	4932
冊數	156	(1)
函號	276		24

276-24



新刻十三經注疏序
十三經注疏舊本多脫誤
國學本尤為踳駁邇來儒
臣維奉

AS-375



新刻十三經注疏

疏序文庫

十三經注疏舊本多脫誤

國學本尤為踳駁邇者儒

臣雖奉



三經

錢序

文庫

旨讎正而其繆缺滋甚不稱
聖明所以崇信表章至意毛
生鳳苞竊有憂焉專勤較
勘精良鋟版窮年累月始

告成事而屬謙益爲之序
序曰十三經之右傳注箋
解義疏也肇于漢晉粹于
唐而是正于宋歐陽子以

謂諸儒章句之學轉相講
述而聖道龕明者也熙寧
中王介甫憑籍一家之學
創爲新義而經學一變淳

熙中朱元晦折衷諸儒之
學集爲傳注而經學再變
介甫之學未百年而燿而
朱氏遂孤行于世我

太祖高皇帝設科取士專用

程朱

成祖文皇帝詔諸儒作五經
大全於是程朱之學益大

明然而再變之後漢唐章
句之學或幾乎滅熄矣漢
儒之言學也十年而學幼
儀十三而學樂誦詩舞勺

成童而舞象二十而學禮
惇行孝弟三十而博學無
方孫友視志春誦夏絃秋
學禮冬讀書其爲學之科

條如是而已其言性言天
命也木神則仁金神則義
火神則禮水神則信土神
則知存惻隱羞惡恭敬是

非之心以長育仁義禮智
之性所謂知性知天者如
是而已宋之學者自謂得
不傳之學於遺經埽除章

句而胥歸之於身心性命
近代儒者遂以講道爲能
事其言學愈精其言知性
知天愈眇而窮究其指歸

則或未必如章句之學有
表可循而有坊可止也漢
儒謂之講經而今世謂之
講道聖人之經卽聖人之

道也離經而講道賢者高
自標目務勝于前人而不
肖者汪洋自恣莫可窮詰
則亦宋之諸儒埽除章句

者導其先路也。修宋史者
知其然，于是分儒林道學
釐爲兩傳。儒林則所謂章
句之儒也。道學則所謂得

不傳之學者也。儒林與道
學分而古人傳注箋解義
疏之學轉相講述者無復
遺種。此亦古今經術升降

絕續之大端也。經學之熄也。降而爲經義道學之偷也。流而爲俗學。胥天下不知窮經學古而冥行擿埴。

以狂瞽相師。馴至于今。輕材小儒。敢於嗤點六經。皆毀三傳。非聖無法。先王所必誅。不以聽者。而流俗以

爲固然生心而害政作政
而害事學術蠱壞世道偏
頗而夷狄寇盜之禍亦相
挺而起孟子曰我亦欲正

人心君子反經而已矣誠
欲正人心必自反經始誠
欲反經必自正經學始
聖天子廣廈細旃穆然深思

特詔儒臣是正遺經進御誠

以反經正學為救世之先

務亦猶

二祖之志也不然夫豈其王

師在野方隅未靜汲汲然

橫經籍傳如石渠開陽故

事潤色太平也哉鳳苞之

較刻也表遺經也尊

聖制也。砭俗學也。有三善焉。
余故徇其請而爲之。叙膚
淺末學。不揆禱昧。序贊聖
經。譬諸測量天地。繪畫日

月。非愚則狂也。溯經傳之
源流。訂俗學之舛駁。使世
之儒者。孫志博聞。先河後
海。無離經而講道。無師今

而非古胥天下窮經學古
稱

聖明所以崇信表章至意則
是言也於反經正學其亦

有小補矣夫

崇禎十有二年歲在己卯
十一月二十三日虞山後
學錢謙益謹序

禮記

禮記

禮記

周易正義序

唐國子祭酒上護軍曲阜縣開國子臣孔穎達奉 勅撰定

夫易者象也爻者效也聖人有以仰觀俯察象天地而
 育羣品雲行雨施效四時以生萬物若用之以順則
 兩儀序而百物和若行之以逆則六位傾而五行亂
 故王者動必則天地之道不使一物失其性行必協
 陰陽之宜不使一物受其害故能彌綸宇宙酬酢神
 明宗社所以无窮風聲所以不朽非夫道極玄妙孰
 能與於此乎斯乃乾坤之大造生靈之所益也若夫

周易疏
龍出於河則八卦宣其象麟傷於澤則十翼彰其用
業資九聖時歷三古及秦亡金鏡未墜斯文漢理珠
囊重典儒雅其傳易者西都則有丁孟京田東都則
有荀劉馬鄭大體更相祖述非有絕倫唯魏世王輔
嗣之注獨冠古今所以江左諸儒竝傳其學河北學
者罕能及之其江南義疏十有餘家皆辭尙虛玄義
多浮誕原夫易理難窮雖復玄之又玄至於垂範作
則便是有而教有若論住內住外之空就能就所之
說斯乃義涉於釋氏非爲教於孔門也旣背其本又

違於注至若復卦云七日來復竝解云七日當爲七
月謂陽氣從五月建午而消至十一月建子始復所
歷七辰故云七月今案輔嗣注云陽氣始剝盡至來
復時凡七日則是陽氣剝盡之後凡經七日始復但
陽氣雖建午始消至建戌之月陽氣猶在何得稱七
月來復故鄭康成引易緯之說建戌之月以陽氣旣
盡建亥之月純陰用事至建子之月陽氣始生隔此
一純陰一卦卦主六日七分舉其成數言之而云七日
來復仲尼之緯分明輔嗣之註若此康成之說遺跡

可尋輔嗣註之於前諸儒背之於後考其義理其可
通乎又蠱卦云先甲三日後甲三日輔嗣註云甲者
創制之令又若漢世之時甲令乙令也輔嗣又云令
洽乃誅故後之三日又巽卦云先庚三日後庚三日
輔嗣註云申命令謂之庚輔嗣又云甲庚皆申命之
謂也諸儒同於鄭氏之說以爲甲者宣令之日先之
三日而用辛也欲取改新之義後之三日而用丁也
取其丁寧之義王氏註意本不如此而又不顧其註
妄作異端今旣奉敕刪定考察其事必以仲尼爲宗

義理可詮先以輔嗣爲本土其華而取其實欲使信
而有徵其文簡其理約寡而制衆變而能通仍恐鄙
才短見意未周盡謹與朝散大夫行大學博士臣馬
嘉運守大學助教臣趙叶等對共參議詳其可否
至十六年又奉敕與前修疏人及給事郎守四門博
士上騎都尉臣蘇德融等對敕使趙弘智覆更詳審
爲之正義凡十有四卷庶望上裨聖道下益將來故
序其大略附之卷首爾

周易正義卷第一

自此下分為八段

第一論易之三名

第二論重卦之人

第三論三代易名

第四論卦辭爻辭誰作

第五論分上下二篇

第六論夫子十翼

第七論傳易之人

第八論誰加經字

第一論易之三名

正義曰夫易者變化之總名改換之殊稱自天地開闢陰陽運行寒暑迭來日月更出乎萌庶類亭毒羣品新新不停生生相續莫非資變化之力換代之功然

變化運行在陰陽二氣故聖人初畫八卦設剛柔兩畫象二氣也布以三位象三才也謂之為易取變化之義既義總變化而獨以易為名者易緯乾鑿度云易一名而含三義所謂易也變易也不易也又云易者其德也光明四通簡易立節天以爛明日月星辰布說張列通精無門藏神無冗不煩不擾澹泊不失此其易也變易者其氣也天地不變不能通氣五行迭終四時更廢君臣取象變節相移能消者息必專者敗此其變易也不易者其位也天在上地在下君

南面臣北面父坐子伏此其不易也鄭玄依此義作
易贊及易論云易一名而含三義易簡一也變易二
也不易三也故繫辭云乾坤其易之蘊邪又云易之
門戶邪又云夫乾確然示人易矣夫坤隤然示人簡
矣易則易知簡則易從此言其易簡之法則也又云
爲道也屢遷變動不居周流六虛上下無常剛柔相
易不可爲典要唯變所適此言順時變易出入移動
者也又云天尊地卑乾坤定矣卑高以陳貴賤位矣
動靜有常剛柔斷矣此言其張設布列不易者也崔

觀劉貞簡等並用此義云易者謂生生之德有易簡
之義不易者言天地定位不可相易變易者謂生生
之道變而相續皆以緯稱不煩不擾澹泊不失此明
是易簡之義無爲之道故易者易也作難易之音而
周簡子云易者易亦也亦不易也變易也易者易代之
名凡有无相代彼此相易皆是易義不易者常體之
名有常有體无常无體是不易之義變易者相變改
之名兩有相變此爲變易張氏何氏並用此義云易
者換代之名待奪之義因於乾鑿度云易者其德也

或沒而不論或云德者得也萬法相形皆得相易不顧緯文不煩不擾之言所謂用其文而背其義何不思之甚故今之所用同鄭康成等易者易也音爲難易之音義爲簡易之義得緯文之本實也蓋易之三義唯在於有然有從无出理則包无故乾鑿度云夫有形者生於无形則乾坤安從而生故有太易有太初有太始有太素太易者未見氣也太初者氣之始也太始者形之始也太素者質之始也氣形質具而未相離謂之渾沌渾沌者言萬物相渾沌而未相離

也視之不見聽之不聞循之不得故曰易也是知易理備包有无而易象唯在於有者蓋以聖人作易本以垂教教之所備亦備於有故繫辭云形而上者謂之道道即无也形而下者謂之器器即有也故以元言之存乎道體以有言之存乎器用以變化言之存乎其神以生成言之存乎其易以眞言之存乎其性以邪言之存乎其情以氣言之存乎陰陽以質言之存乎爻象以教言之存乎精義以人言之存乎景行此等是也且易者象也物无不可象也作易所以垂

教者卽乾鑿度云孔子曰上古之時人民無別羣物未殊未有衣食器用之利伏犧乃仰觀象於天俯觀法於地中觀萬物之宜於是始作八卦以通神明之德以類萬物之情故易者所以斷天地理人倫而明王道是以畫八卦建五氣以立五常之行象法乾坤順陰陽以正君臣父子夫婦之義度時制宜作爲罔罟以佃以漁以贍民用於是人民乃治君親以尊臣子以順羣生和洽各安其性此其作易垂教之本意也

第二論重卦之人

繫辭云河出圖洛出書聖人則之又禮緯含文嘉曰伏犧德合上下天應以鳥獸文章地應以河圖洛書伏犧則而象之乃作八卦故孔安國馬融王肅姚信等竝云伏犧得河圖而作易是則伏犧雖得河圖復須仰觀俯察以相參正然後畫卦伏犧初畫八卦萬物之象皆在其中故繫辭曰八卦成列象在其中矣是也雖有萬物之象其萬物變通之理猶自未備故因其八卦而更重之卦有六爻遂重爲六十四卦也繫

辭曰因而重之爻在其中矣是也然重卦之人諸儒
不同凡有四說王輔嗣等以爲伏犧畫卦鄭玄之徒
以爲神農重卦孫盛以爲夏禹重卦史遷等以爲文
王重卦其言夏禹及文王重卦者案繫辭神農之時
已有益取益與噬嗑以此論之不攻自破其言神農
重卦亦未爲得今以諸文驗之案說卦云昔者聖人
之作易也幽贊於神明而生蓍凡言作者創造之謂
也神農以後便是述修不可謂之作也則幽贊用蓍
謂伏犧矣故乾鑿度云垂皇策者犧上繫論用蓍云

四營而成易十有八變而成卦旣言聖人作易十八
變成卦明用蓍在六爻之後非三畫之時伏犧用蓍
卽伏犧已重卦矣說卦又云昔者聖人之作易也將
以順性命之理是以立天之道曰陰與陽立地之道
曰柔與剛立人之道曰仁與義兼三才而兩之故易
六畫而成卦旣言聖人作易兼三才而兩之又非神
農始重卦矣又上繫云易有聖人之道四焉以言者
尚其辭以動者尚其變以制器者尚其象以卜筮者
尚其占此之四事皆在六爻之後何者三畫之時未

有彖繇不得有尙其辭因而重之始有變動三畫不
動不得有尙其變揲著布爻方用之上筮著起六爻
之後三畫不得有尙其占自然中間以制器者尙其
象亦非三畫之時今伏犧結繩而爲罔罟則是制器
明伏犧已重卦矣又周禮小史掌三皇五帝之書明
三皇已有書也下繫云上古結繩而治後世聖人易
之以書契蓋取諸夬旣象夬卦而造書契伏犧有書
契則有夬卦矣故孔安國書序云古者伏犧氏之王
天下也始畫八卦造書契以代結繩之政又曰伏犧

神農黃帝之書謂之三墳是也又八卦卜成爻象未
備重三成六能事畢矣若言重卦起自神農其爲功
也豈比繫辭而已哉何因易緯等數所歷三聖但云
伏犧文王孔子竟不及神農明神農但有益取諸益
不重卦矣故今依王輔嗣以伏犧旣畫八卦卽自重
爲六十四卦爲得其實其重卦之意備在說卦此不
具敘伏犧之時道尙質素畫卦重爻足以垂法後代
澆訛德不如古爻象不足以爲教故作繫辭以明之

第三論三代易名

案周禮太卜三易云一曰連山二曰歸藏三曰周易杜
子春云連山伏犧歸藏黃帝鄭玄易贊及易論云夏
曰連山殷曰歸藏周曰周易鄭玄又釋云連山者象
山之出雲連連不絕歸藏者萬物莫不歸藏於其中
周易者言易道周普无所不備鄭玄雖有此釋更无
所據之文先儒因此遂爲文質之義皆煩而无用今
所不取案世譜等羣書神農一曰連山氏亦曰列山
氏黃帝一曰歸藏氏既連山歸藏並是代號則周易
稱周取岐陽地名毛詩云周原膺膺是也又文王作

易之時正在美里周德未興猶是殷世也故題周別
於殷以此文王所演故謂之周易其猶周書周禮題
周以別餘代故易緯云因代以題周是也先儒又兼
取鄭說云既指周代之名亦是普徧之義雖欲无所
還棄亦恐未可盡通其易題周因代以稱周是先儒
更不別解唯皇甫謐云文王在美里演六十四卦著
七八九六之爻謂之周易以此文王安周字其繫辭
之文連山歸藏无以言也

第四論卦辭爻辭誰作

其周易繫辭凡有二說一說所以卦辭爻辭竝是文王所作知者案繫辭云易之興也其於中古乎作易者其有憂患乎又曰易之興也其當殷之末世周之盛德邪當文王與紂之事邪又乾鑿度云垂皇策者犧卦道演德者文成命者孔通卦驗又云蒼牙通靈昌之成孔演命明道經準此諸文伏犧制卦文王繫辭孔子作十翼易歷三聖只謂此也故史遷云文王囚而演易卽是作易者其有憂患乎鄭學之徒竝依此說也二以爲驗爻辭多是文王後事案升卦六四王

用亨于岐山武王克殷之後始追號文王爲王若爻辭是文王所制不應云王用亨于岐山又明夷六五箕子之明夷武王觀兵之後箕子始被囚奴文王不宜豫言箕子之明夷又旣濟九五東鄰殺牛不如西鄰之禴祭說者皆云西鄰謂文王東鄰謂紂文武之時紂尚南面豈容自言已德受福勝殷又欲抗君之國遂言東西相鄰而已又左傳韓宣子適魯見易象云吾乃知周公之德周公被流言之謗亦得爲憂患也驗此諸說以爲卦辭文王爻辭周公馬融陸績等

竝同此說今依而用之所以只言三聖不數周公者以父統子業故也案禮稽命徵曰文王見禮壞樂崩道孤無主故設禮經三百威儀三千其三百三千卽周公所制周官儀禮明文王本有此意周公述而成之故繫之文王然則易之爻辭蓋亦是文王本意故易緯但言文王也

第五論分上下二篇

案乾鑿度云孔子曰陽三陰四位之正也故易卦六十四分爲上下而象陰陽也夫陽道純而奇故上篇三

十所以象陽也陰道不純而偶故下篇三十四所以法陰也乾坤者陰陽之本始萬物之祖宗故爲上篇之始而尊之也離爲日坎爲月日月之道陰陽之經所以始終萬物故以坎離爲上篇之終也咸恒者男女之始夫婦之道也人道之興必繇夫婦所以奉承祖宗爲天地之主故爲下篇之始而貴之也既濟未濟爲最終者所以明戒慎而全王道也以此言之則上下二篇文王所定夫子作緯以釋其義也

第六論夫子十翼

其象象等十翼之辭以爲孔子所作先儒更无異論但
數十翼亦有多家既文王易經本分爲上下二篇則
區域各別象象釋卦亦當隨經而分故一家數十翼
云上象一下象二上象三下象四上繫五下繫六文
言七說卦八序卦九雜卦十鄭學之徒竝同此說故
今亦依之

第七論傳易之人

孔子既作十翼易道大明自商瞿已後傳授不絕案儒
林傳云商瞿子木本受易於孔子以授魯橋庇子庸

子庸授江東馯臂子弓子弓授燕周醜子家子家授
東武孫虞子乘子乘授齊田何子莊及秦燔書易爲
卜筮之書獨得不禁故傳授者不絕漢興田何授東
武王同子中及雒陽周王孫梁人丁寬齊服生皆著
易傳數篇同授舊川楊何字叔元叔元傳京房京房
傳梁丘賀賀授子臨臨授御史大夫王駿其後丁寬
又別授田王孫孫授施讐讐授張禹禹授彭宣此前
漢大略傳授之人也其後漢則有馬融荀爽鄭玄劉
表虞翻陸績等及王輔嗣也

第八論誰加經字

但子夏傳云雖分爲上下二篇未有經字經字是後人所加不知起自誰始案前漢孟喜易本云分上下二經是孟喜之前已題經字其篇題經字雖起於後其稱經之理則久在於前故禮記經解云絜靜精微易教也既在經解之篇是易有稱經之理案經解之篇備論六藝則詩書禮樂竝合稱經而孝經緯稱易建八卦序六十四卦轉成三百八十四爻運機布度其氣轉易故稱經也但緯文鄙僞不可全信其八卦方象入經別釋此未具論也

周易正義卷第一

周易兼義上經乾傳卷第一

魏王弼註

唐孔穎達正義

☰☰ 乾下
乾上

乾元亨利貞

疏

正義曰乾者此卦之名謂之卦者易緯云卦者掛也言懸掛物象以示於人故謂之卦但二畫之體雖象陰陽之氣未成萬物之象未得成卦必三畫以象三才為天地雷風水火山澤之象乃謂之卦也故繫辭云八卦成列象在其中矣是也但初有三畫雖有萬物之象於萬物變通之理猶有未盡故更重之而有六畫備萬物之形象窮天下之能事故六畫成卦也此乾卦本以象天天乃積諸陽氣而成天故此卦六爻皆陽畫成卦也此既象天何不謂之天而謂之乾者天者定體之名乾者體

用之稱故說卦云乾健也言天之體以健為用聖人
 作易本以教人欲使人法天之用不法天之體故名
 乾不名天也天以健為用者運行不息應化無窮此
 天之自然之理故聖人當法此自然之象而施人事
 亦當應物成務云為不已終日乾乾無時懈倦所以
 因天象以教人事於物象言之則純陽也天也於人
 事言之則君也父也以其居尊故在諸卦之首為易
 理之初但聖人名卦體例不同或以象之所用而為
 名者若否泰剝頤鼎之屬是也或以象之所用而為
 卦名者即乾坤之屬是也如此之類多矣雖取物象
 乃以人事而為卦名者即家人歸妹謙履之屬是也
 所以如此不同者但物有萬象人有萬事若執一事
 不可包萬物之象若限局一象不可總萬有之事故
 名有隱顯辭有踳駁不可一例求之不可一類取之
 故繫辭云上下无常剛柔相易不可為典要韓康伯
 註云不可立定準是也元亨利貞者是乾之四德也
 子夏傳云元始也亨通也利和也貞正也言此卦之
 德有純陽之性自然能以陽氣始生萬物而得元始

亨通能使物性和諧各有其利又能使物堅固貞正
 得終此卦自然令物有此四種使得其所故謂之四
 德言聖人亦當法此卦而行善道以長萬物物得生
 存而為元也又當以嘉美之事會合萬物令使開通
 而為亨也又當以義協和萬物使物各得其理而為
 利也又當以貞固幹事使物各得其正而為貞也是
 以聖人法乾而行此四德故曰元
 亨利貞其委曲條例備在文言

初九潛龍勿用

言

文言備矣

正

義曰居第一之位故

潛者隱伏之名龍者變化之物言天之自然之氣起
 於建子之月陰氣始盛陽氣潛在地下故言初九潛
 龍也此自然之象聖人作法言於此潛龍之時小人
 道盛聖人雖有龍德於此時唯宜潛藏勿可施用故
 言勿用張氏云以道未可行故稱勿用以誠之於此
 小人道盛之時若其施用則為小人所害寡不敵眾
 弱不勝強禍害斯及故誠勿用若漢高祖生於暴秦
 之世唯隱居為泗水亭長是勿用也諸儒皆以為舜

始漁於雷澤舜之時當堯之世堯君在上不得為小人
 人道盛此潛龍始起在建子之月於義恐非也第一
 位言初第六位當言終第六位言上第一位當言下
 所以文不同者莊氏云下言初則上有末義故大過
 彖曰棟橈本末弱是上有末義六言上則初當言下
 故小象云潛龍勿用陽在下也則是初有下義互文
 相通義或然也且第一言初者欲明萬物積漸從无
 入有所以言初不言一與下也六言上者欲見位居
 卦上故不言六與末也此初九之等是乾之六爻之
 辭但乾卦是陽生之世故六爻所述皆以聖人出處
 託之其餘卦六爻各因象明義隨義而發不必皆論
 聖人他皆倣此謂之爻者繫辭云爻也者效此者也
 聖人畫爻以倣效萬物之象先儒云後代聖人以易
 占事之時先用蓍以求數得數以定爻累爻而成卦
 因卦以生辭則蓍為爻卦之本爻卦為蓍之末今案
 說卦云聖人之作易也幽贊於神明而生蓍參天兩
 地而倚數觀變於陰陽而立卦發揮於剛柔而生爻
 繫辭云成天下之亹亹者莫大乎蓍龜是故天生神

物聖人則之又易乾鑿度云垂皇策者犧據此諸文
 皆是用蓍以求卦先儒之說理當然矣然陽爻稱九
 陰爻稱六其說有二一者乾體有三畫坤體有六畫
 陽得兼陰故其數九陰不得兼陽故其數六二首老
 陽數九老陰數六老陰老陽皆變周易以變者為占
 故杜元凱註襄九年傳遇艮之八及鄭康成註易皆
 稱周易以變者為占故稱九稱六所以老陽數九老
 陰數六者以揲蓍之數九遇揲則得老陽六遇揲則
 得老陰其少陽稱七少陰稱八義亦準此張氏以為
 陽數有七有九陰數有八有六但七為少陽八為少
 陰質而不變為爻之本體九為老陽六為老陰文而
 從變故為爻之別名且七既為陽爻其畫已長今有
 九之老陽不可復畫為陽所以重體避少陽七數故
 稱九也八為陰數而畫陰爻今六為老陰不可復畫
 陰爻故爻其體避八而稱六但
 易舍萬象所託多塗義或然也

九二見龍在田利見大人

䷗

出潛離隱故曰見龍處於

地上故曰在田德施周普居中不偏雖非君位君之德也初則不彰三則乾乾四則或躍上則過亢利見大人唯二五焉

○九二至利見大人。○正義曰陽處龍田是地上可營為有益之處陽氣發在地故曰龍在田且初之與二俱為地道二在初上所以稱田見龍在田之時猶似聖人久潛稍出雖非君位而有君德故天下眾庶利見九二之大人故先儒云若夫子效於洙泗利益天下有人君之德故稱大人案文云九二德博而化又云君德也王輔嗣注云雖非君位又云利見大人唯二五焉是二之與五俱是大人為天下所利見也而褚氏張氏同鄭康成之說皆以為九二利見九五之大人其義非也且大人之云不專在九五與九二故訟卦云得見大人又蹇卦利見大

人此大人之文施處廣矣故輔嗣注謂九二也是大人非專九五。○處於地上至唯二五焉。○正義曰處於地上故曰在田者先儒以為重卦之時重於上下兩體故初與四相應二與五相應三與上相應矣其六位則一二為地道三四為人道五上為天道二在一上是九二處其地上所由食之處唯在地土所以稱田也觀輔嗣之注焉唯取地上稱田諸儒更廣而稱之言田之耕稼利益及於萬物盈滿有益於人猶若聖人益於萬物故稱田也德施周普者下小象文謂周而普獨居中不偏者九二居在下卦之中而於上於下其心一等是居中不偏也不偏則周普也雖非君位者二為大人已居二位是非君位也君之德者以德施周普也文言云德博而化又云君德也是九二有人君之德也初則不彰者謂潛隱不彰顯也三則乾乾者危懼不安也四則或躍者謂進退懷疑也上則過亢過謂過甚亢謂亢極利見大人唯二五焉者言範模乾之一卦故云唯二五焉於別卦言

之非唯二五而已故訟卦蹇卦並云利見大人所以
 施處廣非唯二五也諸儒以為九二當太族之月陽
 氣發見則九三為建辰之月九四為建午之月九五
 為建申之月為陰氣始殺不宜稱飛龍在天上九為
 建戌之月羣陰既盛上九不得言與時偕極於此時
 陽氣僅存何極之有諸儒此說於理稍乖此乾之陽
 氣漸生似聖人漸出宜據中六月之後至建巳之月
 已來此九二當據建丑建寅之間於時地之萌芽初
 有出者即是陽氣發見之義乾卦之象其應然也但
 陰陽二氣共成歲功故陰與之時仍有陽在陽生之
 月尚有陰存所以六律六呂陰陽相間取象論義與
 此不殊乾之初九則與復卦不殊乾之九二又與臨
 卦无別何以復臨二卦與此不同者但易論象復臨
 二卦既有羣陰見象於上即須論卦之象義各自為
 文此乾卦初九九二只論居位一爻无羣陰
 見象故但自明當爻之地為此與臨復不同

九三君子終日乾乾夕惕若厲无咎

註

處下體之極居

上體之下在不中之位履重剛之險上不在天未可
 以安其尊也下不在田未可以寧其居也純脩下道
 則居上之德廢純修上道則處下之禮曠故終日乾
 乾至于夕惕猶若厲也居上不驕在下不憂因時而
 惕不失其幾雖危而勞可以无咎處下卦之極愈於
 上九之亢故竭知力而後免於咎也乾三以處下卦
 之上故免亢龍之悔坤三以處下卦之上故免龍戰
 之災

通

九三君子至夕惕若厲无咎。正義曰以陽

居三位故稱九三以居不得中故不稱大人
 陽而得位故稱君子在憂危之地故終日乾乾言每
 恒終竟此日健健自強勉力不有止息夕惕者謂終

竟此日後至向夕之時猶憂惕若厲者若如也厲危也言尋常憂懼恒如傾危乃得无咎謂既能如此戒慎則无罪咎如其不然則有咎故繫辭云无咎者善補過也此一爻因陽居九三之位皆以人事明其象○**三**處下體之極至免龍戰之災○正義曰處下體之極者極終也三是上卦之下下體之極故云極也又云居上體之下者四五與上是上體三居四下未入上體但居上體之下四則已入上體但居其上體之下故九四注云居上體之下與此別也云履重剛之險者上下皆有陽爻剛強好為險難故云履重剛之險云上不在天未可以安其尊者若在天位其尊自然安處在上卦之下雖在下卦之上其尊未安故云未可以安其尊也下不在田未可以寧其居者田是所居之處又是中和之所既不在田故不得安其居純修下道則居上之德廢者言若純修下道以純修上道則處下之禮曠者曠謂空曠言已純修居下卦之上道以自驕矜則處上卦之下其相終竟空

曠夕惕猶若厲也者言雖至於夕恒懷惕懼猶如未夕之前當若厲也案此卦九三所居之處實有危厲又文言云雖危无咎是實有危也據其上下文勢若字宜為語辭但諸儒竝以若為如如似有厲是實无厲也理恐未盡今且依如解之因時而惕不失其幾者因時謂因可憂之時故文言云因時而惕又云知至至之可與幾也是因時而惕不失其幾也雖危而勞者若厲是雖危終日乾乾是而勞也故竭知力而後免於咎者正以九三與上九相竝九三處下卦之極其位猶卑故竭知力而得免咎也上九在上卦之上其位極尊雖竭知力不免亢極言下勝於上卑勝於尊

九四或躍在淵无咎**三**去下體之極居上體之下乾道

革之時也上不在天下不在田中不在人履重剛之險而无定位所處斯誠進退无常之時也近乎尊位

欲進其道迫乎在下非躍所及欲靜其居居非所安
 持疑猶豫未敢決志用心存公進不在私疑以為慮
 不謬於果故无咎也
 陽氣漸進似若龍體欲飛猶疑或也躍於在淵未即
 飛也此自然之象猶若聖人位漸尊高欲進於王位
 猶豫遲疑在於故位未即進也云无咎者以其遲疑
 進退不即果敢以取尊位故无咎也若其貪利務進
 時未可行而行則物所不與故有咎也若周西伯內
 執王心外率諸侯以事紂也
 答也○正義曰去下體之極者離下體入上體但在
 下體之上故云去下體之極注九三云處下體之極
 彼仍處九三與此別也云乾道革之時者革變也九
 四去下體入上體是乾道革之時云上不在天下不
 在田中不在人者易之為體三與四為人道人近在
 下不近於上故九四云中不在人與於九三也云而

无定位所處者九四以陽居陰上既不在於天下復
 不在於地中又不當於人上下皆无定位所處也斯
 誠進退无常之時者文言云上下无常進退无恒是
 也欲進其道迫乎在下非躍所及者謂欲進已聖道
 而居王位但逼迫於下羣衆未許非已獨躍所能進
 及也欲靜其居居非所安遲疑猶豫未敢決志者謂
 志欲靜其居處百姓既未離禍患須當拯救所以不
 得安居故遲疑猶豫未敢決斷其志而苟進也用心
 存公進不在私者本為救亂除患不為於己是進不
 在私也疑以為慮不謬於果者謂謬錯果謂果敢
 若不息慮苟欲求進當錯謬於果敢之事而致敗亡
 若疑惑以為慮則不錯謬於果敢之事其錯謬者
 若宋襄公與楚人
 戰而致敗亡是也

九五飛龍在天利見大人
 不行不躍而在乎天非飛

而何故曰飛龍也龍德在天則大人之路亨也夫位

以德興德以位敘以至德而處蓋位萬物之觀不亦
 宜乎 **九五** 至利見大人。正義曰言九五陽氣盛
 人有龍德飛騰而居天位德備天下為萬物所瞻觀
 故天下利見此居王位之大人。龍德在天。正
 義曰龍德在天則大人之道得亨通猶若文王拘在羑里是
 在天位則大人道路得亨通猶若文王拘在羑里是
 大人道路未亨也夫位以德興者謂有聖德之人得居
 之能與王位也德以位敘者謂有聖德之人得居
 王位乃能敘其聖德若孔子雖有聖
 德而无其位是德不能以位敘也

上九亢龍有悔 **九五** 至利見大人。正義曰言九五陽氣盛
 聖人有龍德上居天位久而亢極物極則反故有悔
 也純陽雖極未至大凶但有悔吝而已繫辭云悔吝
 者言乎其小疵也故鄭引堯之末年四凶在朝是以
 有悔未大凶也凡悔之為文既是小疵不單稱悔也

必以餘字配之其悔若在則言有悔謂當有此悔則
 此經是也其悔若无則言悔亡言其悔已亡也若
 卦九二悔亡是也其悔雖亡或是更取他文結之若
 復卦初九不遠復无祇悔之類是也但聖人至極終
 始无虧故文言云知進退存亡而不失其正者其唯
 聖人乎是知大聖之人本无此悔但九五天位有大
 聖而居者亦有非大聖而居者不能
 不有驕亢故聖人設法以戒之也

用九見羣龍无首吉 **九** 天之德也能用天德乃見羣
 龍之義焉夫以剛健而居人之首則物之所不與也
 以柔順而為不正則佞邪之道也故乾吉在无首坤

利在永貞 **用九** 見羣龍无首吉。正義曰用九見
 天德也若體乾元聖人能用天德則見羣龍之義羣
 龍之義以无首為吉故曰用九見羣龍无首吉也。

九九天之德。正義曰：九天之德者，言六爻俱九，乃共成天德，非是一爻之九則為天德也。

彖曰：大哉乾元，萬物資始，乃統天。雲行雨施，品物流形。

大明終始，六位時成，時乘六龍以御天。乾道變化，各

正性命。天也者，形之名也；健也者，用形者也。夫形

也者，物之累也。有天之形而能永保无虧，為物之首

統之者，豈非至健哉！大明乎終始之道，故六位不失

其時而成，升降无常，隨時而用，處則乘潛龍，出則乘

飛龍。故曰：時乘六龍也。乘變化而御大器，靜專動直，

不失太和，豈非正性命之情者邪？

九彖曰：大哉乾元，至各正性命。

正義曰：夫子所作彖辭，統論一卦之義，或說其卦之德，或說其卦之名，故略例云：彖者何也？統論一卦之體，明其所繇之主。案褚氏、莊氏並云：彖斷也。斷定一卦之義，所以名為彖也。但此彖釋乾

與元亨利貞之德，但諸儒所說此彖，分解四德，意各不同。今案莊氏之說，於理稍密，依而用之。大哉乾元，

萬物資始，乃統天者，此三句總釋乾與元也。乾是卦名，元是乾德之首，故以元德配乾，釋之大哉乾元者，

陽氣昊大乾體廣遠，又以元大始生萬物，故曰大哉乾元，萬物資始者，釋其乾元稱大之義，以萬象之物

皆資取乾元而各得始生，不失其宜，所以稱大也。乃統天者，以其至健而為物始，以此乃能統領於天，天

是有形之物，以其至健能總統有形是乾元之德也。雲行雨施，品物流形者，此二句釋亨之德也。言乾能

用天之德，使雲氣流行，雨澤施布，故品類之物流布，成形各得亨通，无所壅蔽，是其亨也。大明終始，六位

時成者，此二句總結乾卦之德也。以乾之為德，大明曉乎萬物終始之道，始則潛伏，終則飛躍，可潛則潛

可飛則飛是明達乎始終之道故六爻之位依時而成若其不明終始之道應潛而飛應飛而潛應生而殺應殺而生六位不以時而成也時乘六龍以御天者此二句申明乾元乃統天之義言乾之為德以依時乘駕六爻之陽氣以控御於天體六龍即六位之龍也以所居上下言之謂之六位也陽氣升降謂之六龍也上文以至健元始總明乾德故云乃統天也此名乘駕六龍各分其事故云以御天也乾道變化各正性命者此二句更申明乾元資始之義道體无形自然使物開通謂之為道言乾卦之德自然通物故云乾道也變謂後來改前以漸移改謂之變也化謂一有一无忽然而改謂之為化言乾之為道使物漸變者使物卒化者各能正定物之性命性者天生之質若剛柔遲速之別命者人所稟受若貴賤夭壽之屬是也○註天也者形之名也至豈非正性命之情者邪○正義曰夫形也者物之累也凡有形之物以形為累是含生之屬各憂性命而天地雖復有形常能永保无虧為物之首豈非統用之者至極健哉

若非至健何能使天形无累見其无累則知至健也乘變化而御大器者乘變化則乘潛龍飛龍之屬是也而御大器大器謂天也乘此潛龍飛龍而控御天體所以運動不息故云而御大器也靜專動直不失太和者謂乾之為體其靜住之時則專一不轉移也其運動之時正直不傾邪也故上繫辭云夫乾其靜也專其動也直是以大生焉韓康伯注云專專一也直剛正也不失太和則下文保合太和是也豈非正性命之情者邪以乾能正定物之性命故云豈非正性命之情者邪謂物之性命各有情非天之情也天本无情何情之有而物之性命各有情也所稟生者謂之性隨時念慮謂之情无識无情今據有識而言故稱曰情也夫子為彖之體斷明一卦之義體例不同莊氏以為凡有一十二體今則略舉大綱不同事繁說莊氏云彖者發首則歎美卦者則此乾彖云大哉乾元坤卦彖云至哉坤元以乾坤德大故先歎美之乃後詳說其義或有先慶文解義而後歎者則豫卦歎云豫之時義大矣哉之類是也或有先釋卦

名之義後以卦名結之者則同人象云柔得位得中而應乎乾曰同人大有象云柔得尊位大中而上下應之曰大有之例是也或有特疊卦名而稱其卦者則同人象云同人曰同人于野亨注云同人于野亨利涉大川非二之所能也是乾之所行故特曰同人曰此等之屬為文不同唯同人之象特稱同人曰注又別釋其餘諸卦之象或詳或略或先或後故上下參差體例不同或難其解或易略解若一一比竝曲生節制非聖人之本趣恐學者之徒勞心不曉也今皆略而不言必有其義於卦下而具說

太和乃利貞 **☰** 不和而剛暴 **☷** 正義曰此二句釋利和順則物不得利又失其正以能保安合會大利之道乃能利貞於萬物言萬物得利而貞正也 **首**

出庶物萬國咸寧 **☰** 萬國所以寧各以有君也 **☷** 正義曰自上已來皆論乾德自然養萬物之道此二句論聖人上法乾德生養萬物言聖人為君在眾物之上

最尊高於物似頭首出於眾物之上各置君長以領萬國故萬國皆得寧也人君位實尊高故於此云首出於庶物者也志須卑下故前經云无首吉也但前文說乾用天德其事既詳故此文聖人以人事象乾於文略也以此言之聖人亦當令萬物資始統領於天位而雲行雨施布散恩澤使兆庶眾物各流布其形又大明乎盛衰終始之道使天地四時貴賤高下各以時而成又任用羣賢以奉行聖化使物各正性命此聖人所以象乾而立化

象曰天行健君子以自彊不息

☰ 象曰天行健至自彊不息。正義曰此大

象也十翼之中第三翼總象一卦故謂之大象但萬物之體自然各有形象聖人設卦以寫萬物之象今夫子釋此卦之所象故言象曰天有純剛故有健用今畫純陽之卦以比擬之故謂之象象在象後者象詳而象略也是以過半之義思在象而不在象有由而然也天行健者行者運動之稱健者強壯之名乾

是眾健之訓今大象不取餘健為釋偏說天者萬物
 壯健皆有衰怠唯天運動日過一度蓋運轉混沒未
 曾休息故云天行健健是乾之訓也順者坤之訓也
 坤則云地勢坤此不言天行乾而言健者劉表云詳
 其名也然則天是體名乾則用名健是其訓三者並
 見最為詳悉所以尊乾異於他卦凡六十四卦說象
 不同或總舉象之所由不論象之實體又總包六爻
 不顯上體下體則乾坤二卦是也或直舉上下二體
 者若雲雷屯也天地交泰也天地不交否也雷電噬
 嗑也雷風恒也雷雨作解也風雷益也雷電皆至豐
 也游雷震也隨風巽也習坎坎也明兩作離也兼山
 艮也麗澤兌也凡此一十四卦皆總舉兩體而結義
 也取兩體俱成或有直舉兩體上下相對者天與水
 違行訟也上天下澤履也天與火同人也上火下澤
 睽也凡此四卦或取兩體相違或取兩體相合或取
 兩體上下相承而為卦也故兩體相對而俱言也雖
 上下二體共成一卦或直指上體而為文者若雲上
 於天需也風行天上小畜也火在天上大有也雷出

地奮豫也風行地上觀也山附於地剝也澤滅木大
 過也雷在天上大壯也明出地上晉也風自火出家
 人也澤上於天夬也澤上於地萃也風行水上渙也
 水在火上既濟也火在水上未濟也凡此十五卦皆
 先舉上象而連於下亦意取上象以立卦名也亦有
 雖意在上象而先舉下象以出上象者地上有水比
 也澤上有地臨也山上有澤咸也山上有火旅也木
 上有水井也木上有火蹇也澤上有山漸也澤上有
 雷歸妹也山上有雷小過也凡此十二卦皆先舉下象
 中孚也山上有雷小過也凡此十二卦皆先舉下象
 以出上象亦意取上象其下象而成卦也或先舉上
 象而出下象義取下象以成卦義者山下出泉蒙也
 象而中下水師也山下有雷頤也天下有山謙也山
 澤損也天下有風姤也地中有山謙也澤中有雷隨
 也地中生木升也澤中有火革也凡此十三卦皆先
 舉上體後明下體也澤中其體是天上與山則稱下也
 若上體是地與澤則稱中也或有雖先舉下象稱

在上象之下者若雷在地中復也天在山中大畜也
 明入地中明夷也澤无水困也是先舉下象而稱在
 上象之下亦義取下象以立卦也所論之例者皆大
 判而言之其間委曲各於卦下別更詳之先儒所云
 此等象辭或有實象或有假象實象者若地上有水
 此也地中生木升也皆非虛故言實也假象者若天
 在山中風自火出如此之類實无此象假而為義故
 謂之假也雖有實象假象皆以義示人總謂之象也
 天行健者謂天體之行晝夜不息周而復始无時虧
 退故云天行健此謂天之自然之象君子以自強不
 息此以人事法天所行言君子之人用此卦象自強
 勉力不有止息言君子者謂君臨上位子愛下民通
 天子諸侯兼公卿大夫有地者凡言君子義皆然也
 但位尊者象卦之義多也位卑者象卦之義少也但
 須量力而行各法其卦也所以諸卦並稱君子若卦
 體之義唯施於天子不兼包在下者則言先王也若
 此卦稱先王以建萬國豫卦稱先王以作樂崇德觀
 卦稱先王以省方觀民設教噬嗑稱先王以明罰勅

法復卦稱先王以至日閉關无妄稱先王以茂對時
 育萬物渙卦稱先王以享于帝立廟泰卦稱后以財
 成天地之道姤卦稱后以施命誥四
 方稱后兼諸侯也自外卦並稱君子

潛龍勿用陽在下也見龍在田德施普也終日乾乾反

復道也以上言之則不驕以下言之則不變反覆

皆道也潛龍勿用至反復道也○正義曰自此以

之小象以初九陽潛地中故云陽在下也經言龍而
 象言陽者明經之稱龍則陽氣也此一爻之象專明
 天之自然之氣也見龍在田德施普者此以人事言
 之用龍德在田似聖人已出在世道德恩施能普備
 也比初九勿用是其周普也若比九五則猶狹也終
 日乾乾反復道者此亦以人事言之君子終日乾乾
 自強不息故反之與復皆合其道反謂進反在上也
 處下卦之上能不驕逸是反能合道也覆謂從上倒

覆而下居上卦之下能或躍在淵進无咎也飛龍在
不憂懼是覆能合道也

天大人造也亢龍有悔盈不可久也

○正義曰或躍在淵進无咎者此亦人事言之進則

跳躍在上退在潛處在淵猶聖人疑或而在於貴位

也心所欲進意在於公非是為私故進无咎也飛龍

在天大人造者此亦人事言之飛龍在天猶聖人之

在王位造為也唯大人能為之而成就也姚信陸績

之屬皆以造為造至之造今案象辭皆上下為韻則

姚信之義其讀非也亢龍有悔盈不可久若此亦人

事言之九五是盈也盈而不已則至上九地致亢極

有悔恨也故云盈不可久也但此六爻象辭第一爻

言陽在下是象自然之象明其餘五爻皆有自然之

象舉初以見木五爻並論人事則用九天德不可為

知初爻亦有人事互文相通也

首也

正義曰此一節釋經之用九之象辭稱用

九故象更變云用九云天德不可為首者此

也

也

也

也

也

也

也

也

也

文言曰元者善之長也亨者嘉之會也利者義之和也

貞者事之幹也君子體仁足以長人嘉會足以合禮

利物足以和義貞固足以幹事君子行此四德者故

曰乾元亨利貞

其易之門戶邪其餘諸卦及爻皆從乾坤而出義理

漢輿故特作文言以開釋之莊氏云文謂文飾以乾

坤德大故特作文飾以為文言今謂夫子但贊明易道

申說義理非是文飾華彩當謂釋二卦之經文故稱

文言從此至元亨利貞明乾之四德為第一節從初

九曰潛龍勿用至動而有悔明六爻之義為第二節

同易統

卷之十一十四

自潛龍勿用下至天下治也論六爻之人事為第三節自潛龍勿用陽氣潛藏至乃見天則論六爻自然之氣為第四節自乾元者至天下平也此一節復說乾元之四德之義為第五節自君子以成德為行至其唯聖人乎此一節更廣明六爻之義為第六節今各依文解之此第一節論乾之四德也元者善之長也此已下論乾之四德但乾之為體是天之用凡天地運化自然而爾因无而生有也无為而自為天本无心豈造元亨利貞之德也天本无名豈造元亨利貞之名也但聖人以人事託之謂此自然之功為天之四德垂教於下使後代聖人法天之所為故立天之體性生養萬物善之大者莫善於施生元為施生之宗故言元者善之長也亨者嘉之會也言天能通暢萬物使物嘉美之會聚故云嘉之會也利者義之和者言天能利益庶物使物各得其宜而和也貞者事之幹者言天能以中正之氣成就萬物使物皆得幹濟莊氏之意以此四句明天之德也而配

四時元是物始於時配春春為發生故下云體仁則春也亨是通暢萬物於時配夏故下云合禮禮則夏也利為和義於時配秋秋既物成各合其宜貞為事幹於時配冬冬既收藏事皆幹了也於五行之氣唯少土也土則分王四季四氣之行非上不載故不言也君子體仁足以長人者自此已下明人法天之行此四德言君子之人體包仁道汎愛施生足以尊長於人也仁則善也謂行仁德法天之无德也嘉會足以合禮者言君子能使萬物嘉美集會足以配合於禮謂法天之亨也利物足以和義者言君子利益萬物使物各得其宜足以和合於義法天之利也貞固足以幹事者言君子能堅固貞正令物得成使事皆幹濟此法天之貞也施於五事言之元則仁也亨則禮也利則義也貞則信也不論智者行此四事並須資於知且乾鑿度云水土二行兼信與知也故略而不言也君子行此四德者故曰乾元亨利貞以君子之人當行此四種之德是以文王作易稱元亨利貞之德欲使君子法之但行此四德則與天同功非

聖人不可唯云君子者但易之為道廣為垂法若限
 尚聖人恐不逮餘下故總云君子使諸侯公卿之等
 悉皆行之但聖人行此四德能盡其極也君子行此
 四德各量力而為多少各有其分但乾卦象大故以
 此四德皆為天德但陰陽合會二象相成皆能有德
 非獨乾之一卦是以諸卦之中亦有四德但餘卦四
 德有劣於乾故乾卦直云四德更无所言欲見乾之
 四德无所不包其餘卦四德之下則更有餘事以四
 德狹劣故以餘事繫之即坤卦之類是也亦有四德
 之上即論餘事若革卦云巳日乃亨元亨利貞悔亡
 也由乃亨之後有元亨利貞乃得悔亡也有四德者
 即乾坤屯臨隨无妄革七卦是也亦有其卦非善而
 有四德者以其卦凶故有四德乃可也故隨卦有元
 亨利貞乃得无咎是也四德具者其卦未必善也亦
 有三德者即離成萃兌渙小過凡六卦就三德之中
 為文不一或總稱三德於上更別陳餘事於下若離
 咸之屬是也就三德之中上下不一離則云利貞亨
 內利貞乃得亨也亦有先云亨更陳餘事乃始云利

貞者以有餘事乃得利貞故也有二德者大有蠱漸
 大畜升困中孚凡七卦此二德或在事上言之或在
 事後言之由後有事乃致此二德故也亦有一德者
 若蒙師小畜履泰謙噬嗑賁復大過震豐節既濟未
 濟凡十五卦皆一德也竝是亨也或多在事上言之
 或在事後言履卦云履虎尾不咥人亨由有事乃得
 亨以前所論德者皆於經文挺然特明德者乃言之
 也其有因事相連而言德者則不數之也若需卦云
 需有孚光亨貞吉雖有亨貞二德連事起文故不數
 也遯卦云亨小利貞雖有三德亦不數也旅卦云旅
 小亨旅貞吉雖有亨貞二德亦連他事不數也比卦
 云原筮元永貞无咎否卦云否之匪人不利君子貞
 雖有貞字亦連他文言之又非本卦德亦不數之同
 人云同人于野亨坎卦云有孚維心亨損卦云无咎
 可貞此等雖有一德皆連事而言之故亦不數所以
 然者但易含萬象事義非一隨時曲變不可為典要
 故也其有意義各於卦下詳之亦有卦善而德少者
 若泰與謙復之類雖善唯一德也亦有全无德者若

豫觀剝晉蹇解夫姤非艮歸妹凡十一卦也大略唯
 有凶卦无德者若剝蹇夫姤之屬是也亦有卦善而
 无德者晉解之屬是也各於卦下詳之凡四德者亨
 之與貞其德特行若元之與利則配連他事其意以
 元配亨以利配貞雖配他事為文元是元大也始首
 也利是利益也合和也以當分言之各是其一德也
 唯配亨貞俱為四德元雖配亨亦配他事故比卦云
 元永貞坤六五黃裳元吉是也利亦非獨利貞亦所
 利餘事多矣若利涉大川利建侯利見大人利君子
 貞如此之屬是利事所施處廣故諸卦謂他事之利
 不數以為德也此四德非唯卦下有之亦於爻下有
 之但爻下其事稍少故黃裳元吉及何天之衢亨小
 貞吉大貞內此皆於爻下
 言之其利則諸爻皆有

初九曰潛龍勿用何謂也子曰龍德而隱者也

世不為世俗所移易也初九曰潛龍勿用何謂也者此夫子墨經
 釋義曰此第一節釋初

九爻辭也初九曰潛龍勿用何謂也者此夫子墨經
 初九爻辭故言初九曰方釋其義假設問辭故言潛
 龍勿用何謂也子曰龍德而隱者也此夫子以人事
 釋潛龍之義聖人有龍德隱居者也不易乎世者不
 移易其心在於世俗雖逢險難不易本志也
 而成乎名遷世无悶不見是
 而无悶樂則行之憂則違之確乎其不可拔潛龍也

不成乎名至潛龍也○正義曰不成乎名者言自
 隱默不成成就於令名使人不知也遷世无悶者謂逃
 避避世雖逢无道心无所悶不見是而无悶者言舉
 世皆非雖不見善而心亦无悶上云遷世无悶心處
 辭陋不見是而无悶此因見世俗行惡是亦无悶故
 再起无悶之文樂則行之憂則違之者心以為樂已
 則行之心以為憂已則違之確乎其不可拔者身雖
 逐物推移隱潛避世心志守道確乎堅實其不可拔
 此是潛龍九二曰見龍在田利見大人何謂也子曰
 之義也

龍德而正中者也庸言之信庸行之謹閑邪存其誠善世而不伐德博而化易曰見龍在田利見大人君

德也九二曰至君德也。正義曰此釋九二爻辭九五居尊得位故但云龍德而正中者也庸言之信庸行之謹者庸謂中庸庸常也從始至末常言之信實常行之謹慎閑邪存其誠者言防閑邪惡當自存其誠實也善世而不伐者謂為善於世而不自伐其功德博而化者言德能廣博而變化於世俗初爻則全隱避避世二爻則漸見德行以化於俗也若舜漁於雷澤陶於河濱以器不窳民漸化之是也易曰見龍在田利見大人君德者以其異於諸爻故特稱易曰見龍在田未是君位但云君德也

九三曰君子終日乾乾夕惕若厲无咎何謂也子曰君子進德脩業忠信所以進德也

脩辭立其誠所以居業也知至至之可與幾也知終

終之可與存義也處一體之極是至也居一卦之

盡是終也處事之至而不犯咎知至者也故可與成

務矣處終而能全其終知終者也夫進物之速者義

不若利存物之終者利不及義故靡不有初鮮克有

終夫可與存義者其唯知終者乎九三曰至可與存義也。正義

曰此釋九三爻辭也子曰君子進德脩業者德謂德行業謂功業九三所以終日乾乾者欲進益道德脩

營功業故終日乾乾匪懈也進德則知至將進也脩業則知終存義也忠信所以進德者復解進德之事

推忠於人以信待物人則親而尊之其德日進是進德也脩辭立其誠所以居業者辭謂文教誠謂誠實

也外則脩理文教內則立其誠實內外相成則有功
業可居故云居業也上云進德下復云進德上云脩
業下變云居業者以其間有脩辭之文故避其脩文
而云居業且功業宜云居也知至至之可與幾者九
三處一體之極方至上卦之下是至也既居上卦之
下而不凶咎是知至也既能知是將至則是識幾知
理兩與共論幾事幾者去無人自有有理而未形之時
此九三既知時節將至知理欲到可與共營幾也知
終終之可與存義者居一體之盡而全其終竟是知
終也既能知此終竟是終盡之時可與保存其義義
者宜也俱全其位不有失喪於事得宜九三既能知
其自全故可存義然九三唯是一爻或使之欲進知
幾也或使之欲退存義也一進一退其意不同以九
三處進退之時若可進則進可退則退兩意並行○
之極是一體之極至其唯知終者乎○正義曰處一體
至極褚氏云一體之極是至者是下卦已極將至上
卦之下至謂至上卦也下云在下位而不憂注云知

夫至至故不憂此以人事言之既云下位明知在上
卦之下欲至上卦故不憂是知將至上卦若莊氏之
說直云下卦上極是至極儻无上卦之體何可至也
何須與幾也是知至者據上卦為文莊說非也處事
之至而不犯咎是知至者謂三近上卦事之將至能
以禮知屈而不觸犯上卦之咎則是知事之將至故
可與成務者務謂事務既識事之先幾可與以成其
事務與猶許也言可許之事不謂此人共彼相與也
進物之速者義不若利者利則隨幾而發見利則行
也義者依分而動不妄求進故進物速疾義不如利
絲義靜而利動故也存物之終者利不及義者保全
已成之物不妄興動故利不及義也故靡不有初鮮
克有終者見利則行不顧在後是靡不有初鮮
不有初不能守成其業是鮮克有終是故居上位而
不驕在下位而不憂
居下體之上在上體之下明
夫終敝故不驕也知夫至至故不憂也
是故居上
位而不驕

周易疏 卷之一 十九 及古蜀

在下位而不憂。正義曰：是故居上位而不驕者，謂居下體之上位而不驕也。以其知終，故不敢懷驕慢。在下位而不憂者，處上卦之下，故稱下位。以其知事將至，務幾欲進，故不可憂也。○明夫終敝，故不驕。知終也。知夫至，至故不憂者，解知至也。前經知至在前，知終在後，此經先解知終，後解知至者，隨文便而言之也。故乾乾因其時而惕，雖危无咎矣。○惕，休惕之謂也。處事之極，失時則廢，懈怠則曠。故因其時而惕，雖危无咎。○故乾乾至无咎矣。○正義曰：九三以此之故，恒乾乾也。因其已終，已至之時，而心懷惕懼，雖危无咎。以其知終，知至，故无咎。○處事之極，至懈怠則曠。○正義曰：處事之極，失時則廢者，謂二在下卦之上體，是處事之極，至也。至失時，不進則幾務廢闕，所以乾乾須進也。懈怠則曠者，既處事極，德則終也。當保守已終之業，若懈怠驕逸，則功業空。

曠所以乾乾也。失時則廢，解知至也。懈怠則曠，解知終也。九四曰：或躍在淵，无咎。何謂也？子曰：上下无常，非為邪也。進退无恒，非離羣也。君子進德脩業，欲及時也。故无咎。○九四曰：至故。曰：此明九四爻辭也。子曰：上下无常，非為邪者，上而欲躍下，而欲退，是无常也。意在於公，非是為邪也。進退无恒，非離羣者，何氏云：所以進退无恒者，時使之然。非苟欲離羣也。何氏又云：言上下者，據位也。進退者，據爻也。所謂非離羣者，言雖進退无恒，猶非羣衆而行和光，俯仰竝同於衆，非是卓絕獨離羣也。君子進德脩業，欲及時者，進德則欲上，欲進也。脩業則欲下，欲退也。進者棄位，欲躍是進德之謂也。退者仍退，在淵是脩業之謂也。其意與九三同，但九四欲前進，多於九三，故云欲及時也。九三則不云及時，但可與言幾而已。九五曰：飛龍在天，利見大人，何謂也？子曰：同聲而巳。

相應同氣相求水流溼火就燥雲從龍風從虎聖人作而萬物覩本乎天塔親上本乎地者親下則各從

其類也九五曰至各從其類也○正義曰此明九

衆物應之所以利見大人因大人與衆物感應故廣陳衆物相感應以明聖人之作而萬物瞻觀以結之也同聲相應者若彈宮而宮應彈角而角動是也同氣相求者若天欲雨而澆柱潤是也此二者聲氣相感也水流溼火就燥者此二者以形象相感水流於地先就溼處火焚其薪先就燥處此同氣水火皆無識而相感先明白然之物故發初言之也雲從龍風從龍者龍是水畜雲是水氣故龍吟則景雲出是雲從龍也虎是威猛之獸風是震動之氣此亦是同類相感故虎嘯則谷風生是風從虎也此二句明有識之物感無識故以次言之漸就有識而言也聖人作而萬物覩者此二句正釋飛龍在天利見大人之義

聖人作則飛龍在天也萬物覩則利見大人也陳上數事之名本明於此是有識感有識也此亦同類相感聖人有生養之德萬物有生養之情故相感應也本乎天者親上本乎地者親下者在上雖陳感應唯明數事而已此則廣解天地之間共相感應之義莊氏云天地網緼和合二氣共生萬物然萬物之體有感於天氣偏多者有感於地氣偏多者故周禮大宗伯有天地產大司徒云動物植物本受氣於天者是動物含靈之屬天體運動含靈之物亦運動是親附於上也本受氣於地者是植物無識之屬地體凝滯植物亦不移動是親附於下也則各從其類者言天地之間共相感應各從其氣類此類因聖人感萬物以同類故以同類言之其造化之性陶甄之器非唯同類相感亦有異類相感者若磁石引針琥珀拾芥蠶吐絲而商弦絕銅山崩而洛鐘應其類煩多難一一言也皆冥理自然不知其所以然也感者動也應者報也皆先者為感後者為應非唯近事則相感亦有遠事遙相感者若周時獲麟乃為漢高之應漢

時黃星後為曹公之兆感應之事應非片言可悉今意在釋理故略舉大綱而已

龍有悔何謂也子曰貴而无位高而无民

也正義曰此明上九爻辭也子曰貴而无位者以

上九非位而上九居之是无位也高而无民者

六爻皆无陰賢人在下位而无輔賢人雖在下而

是无民也當位不為之助正義曰賢人雖在下是以動而有

悔也處上卦之極而不當位故盡陳其闕也獨立

而動物莫之與矣乾文言首不論乾而先說元下乃

曰乾何也夫乾者統行四事者也君子以自強不息

行此四者故首不論乾而下曰乾元亨利貞餘爻皆

說龍至於九三獨以君子為目何也夫易者象也象

之所生生於義也有斯義然後明之以其物故以龍

敘乾以馬明坤隨其事義而取象焉是故初九九二

龍德皆應其義故可論龍以明之也至於九三乾乾

夕惕非龍德也明以君子當其象矣統而舉之乾體

皆龍別而敘之各隨其義是以動而有悔也○正

義曰聖人設戒居此之時不可動作也夫乾者統行四事者也○正義

曰夫乾者統行四事者也君子以自強不息行此四

者注意以乾為四德之主文言之首不先說乾而先

說四德者故自發問而釋之以乾體當分无功唯統

乾也但能四德既備乾功自成故下始云乾元亨利貞

潛龍勿用下也見龍在田時舍也終日乾乾行事也或

躍在淵自試也飛龍在天上治也亢龍有悔窮之災

也乾元用九天下治也此一章全以人事明之也

九陽也陽剛直之物也夫能全用剛直放遠善柔非

天下至理未之能也故乾元用九則天下治也夫識

物之動則其所以然之理皆可知也龍之為德不為

妄者也潛而勿用何乎必窮處於下也見而在田必

以時之通舍也以爻為人以位為時人不安動則時

皆可知也文王明夷則主可知矣仲尼旅人則國可

知矣潛龍勿用至天下治也正義曰此一節是

用下也者言聖人於此潛龍之時在卑下也見龍在

田時舍者舍謂通舍九二以見龍在田是時之通舍

也終日乾乾行事者言行此知至知終之事也或躍

在淵自試意欲前進遲疑不定故云自試也飛龍在天

漸自試意欲前進遲疑不定故云自試也飛龍在天

上治者言聖人居上位而治理也亢龍有悔窮之災

者言位窮而致災災則悔也非為大禍災也乾元用

九天下治者易經上稱用九用九之文總是乾德又

乾字不可獨言故舉元德以配乾也言此乾元用九

德而天下治九五止是一爻觀見事狹但云上治乾

元總包六爻觀見事闊故云天下治也此一節全以人事

全用剛直放遠善柔非天下至理未之能也者以乾
 元用九六爻皆陽是全用剛直放遠善柔謂放棄善
 柔之人善能柔諂貌恭心狠使人不知其惡識之為
 難此用九純陽者是全用剛直更無餘陰柔善之人
 堯尚病之故云非天下之至理未之能也夫識物之
 動則其所以然之理皆可知者此欲明在下龍潛見
 之義故張氏云識物之動謂龍之動也則其所以然
 之理皆可知者謂識龍之所以潛所以見然此之理
 皆可知也龍之為德不為妄者言龍靈異於他獸不
 妄舉動可潛則潛可見則見是不虛妄也見而在田
 必以時之通舍者經唯云時舍也注云必以時之通
 舍者則輔嗣以通解舍舍是通義也初九潛藏不見
 九二既見而在田是時之通舍之義也以爻為人以
 位為時者爻居其位猶若人遇其時故文王明夷則
 主可知矣主則時也謂當時无道故明傷也仲尼旅
 人則國可知矣國亦時也若見仲尼羈旅於人則知
 曰君无道令其羈旅出外引文
 王仲尼者明龍潛龍見之義

潛龍勿用陽氣潛藏見龍在田天下文明終日乾乾與

時偕行與天時俱不息
言第四節明六爻天氣之義天下文明者陽氣在田

始生萬物故天下有文章而光明也與時偕行者此
 以天道釋爻象也所以九三乾乾不息終日自戒者
 同於天時生物不息言與時偕行也偕俱也諸儒以
 為建辰之月萬物生長不有止息與天時而俱行若
 以不息言之是建寅之月三陽用事三當生物之初
 生物不息同於天時生物
 或躍在淵乾道乃革飛龍
 在天乃位乎天德亢龍有悔與時偕極與時運俱

終極或躍在淵至與時偕極
正義曰乾道乃革

者位當天德之位言九五陽居乾元用九乃見天則
 於天照臨廣大故云天德也

此一章全說天氣以明之也九剛直之物唯乾體
能用之用純剛以觀天天則可見矣
正義曰乃見

剛充之物能用此純剛唯
天乃然故云乃元天則

乾元者始而亨者也利貞者性情也
不為乾元何能

通物之始不性其情何能久行其正是故始而亨者
必乾元也利而正者必性情也
正義曰此一節

是第五節復明上初章及乾四德之義也乾元者始
而亨者也以乾非自當分有德以元亨利貞為德元
是四德之首故夫子恒以元配乾而言之欲見乾元
相將之義也以有乾之元德故能為物之始而亨通
也此解元亨二德也利貞者性情也者所以能利益
於物而得正者緣性制於情也
正義曰不為乾元至必

性情也○正義曰乾之元氣其德廣大故能徧通諸
物之始若餘卦元德雖能始生萬物德不周普故云
不為乾元何能通物之始其實坤元亦能通諸物之
始以此文言論乾元之德故注連言乾元也不性其
情何能久行其正者性者天生之質正而不邪情者
性之欲也言若不能以性制情使其情如性則不能
久行其正其六爻發揮之義案略例云爻者言乎變
者也故合散屈伸與體相乖形躁好靜質柔愛剛體
與情反質與願違是爻者所以明情故六爻發散旁
通萬物之情輔嗣之意以初為无用之地止為盡末
之境其居位者唯二三四五故繫辭唯論此四爻初
上雖无正位統而論之爻亦始末之位乾象云六位
時成二四為陰位陰居為得位陽居為失位三五為
陽位陽居為得位陰居為失位略例云陽之所求者
陰也陰之所求者陽也一與四二與五三與上若一
陰一陽為有應若俱陰俱陽為无應此其六爻之大
略其義具於繫辭於此略言之
乾始能以美利利天下不言所利大

矣哉大哉乾乎剛健中正純粹精也六爻發揮旁通情也時乘六龍以御天也雲行雨施天下平也

能以美利至天下平也。正義曰乾始能以美利利天下不言所利大矣哉者此復說始而亨利貞之義。乾始謂乾能始生萬物解元也。能以美利利天下解利也。謂能以生長美善之道利益天下也不復說。貞者前文亨既連始貞又連利舉始舉利則通包亨。貞也不言所利大矣哉者若坤卦云利牝馬之貞及利建侯利涉大川皆言所利之事。此直云利貞不言所利之事欲見无不利也。非唯止一事而已。故云不言所利大矣哉其實此利為无所不利。此貞亦无所不貞是乾德大也大哉乾乎剛健中正純粹精者此正論乾德不兼通元也。故直云大哉乾乎剛健中正謂純陽剛健其性剛強其行勁健中謂二與五也。正謂五與二也。故云剛健中正六爻俱陽是純粹也。純粹不雜是精靈故云純粹精也。六爻發揮旁通情者

發謂發越也。揮謂揮散也。言六爻發越揮散旁通萬物之情也。時乘六龍以御天者重取乾象之文以贊美此乾之義。雲行雨施天下平者言天下普得其利而均平不偏陂。

君子以成德為行日可見之行也潛之為言也隱而未見行而未成是以君子弗用也

正義曰此一節是文言第六節更復明六爻之義此節明初九爻辭周氏云上第六節乾元者始而亨者也是廣明乾與四德之義此君子以成德為行亦是第六節明六爻之義總屬第六節不更為第七節義或當然也君子以成德為行者明初九潛龍之義故先開此語也言君子之人當以成就道德為行令其德行彰顯使人日可見其德行之事此君子之常也不應潛隱所以今日潛者以時未可見故須潛也潛之為言也隱而未見行而未成此夫子解潛龍之義此經中潛龍之言是德之幽隱而未宣見所行之行

未可成就是以君子弗用者德既幽隱行又未成是君子於時不用以逢累陰未可用也周氏云德出於已在身內之物故云成行被於人在外之事故云為行下又即云行而未成是行亦稱成周氏之說恐義非也成德為行者言君子成就道德君子學以聚之以為其行其成德為行未必文相對君子學以聚之問以辨之

以君德而處下體資納於物者也
曰此復明九二之德君子學以聚之者九二從微而進未及君位故且習學以畜其德問以辨之者學有未了更詳問其事以辨決於疑也

寬以居之仁以行之易曰見龍在田利見大人君德也
正義曰寬以居之者當用寬之者以仁恩之心行之被物易曰見龍在田利見大人君德者既陳其德於上然後引易本文以結之易之所云是君德寬以居之仁以行之是也似有君德未是君位

不在天下不在田故乾乾因其時而惕雖危无咎矣

九三至无咎矣。正義曰此明九三爻辭上之初九九二皆豫陳其德於上不發首云初九九二此文上九則發首云亢之為言也上下不為例者夫子意在釋經義便則言以潛見須言其始故豫張本於上三四俱言重剛不中恐其義同故並先云爻位并重剛不中之事九五前章已備故不復引易但云大人也上九亦前章備顯故此直言亢之為言也案初九云潛之為言上交云亢之為言獨二爻云言者褚氏以初上居无位之地故稱言也其餘四爻是有位故不云言義或然也重剛者上下俱陽故重剛也不中者不在二五之位故不中也上不在天謂非五位下不在田謂非二位也故乾乾因其時而惕雖危无咎矣者居危之地以乾乾夕惕戒懼不息得无咎也

或之或之者疑之也故无咎

九四至故无咎。正義曰此明九四爻辭

也其重剛不中上不在天下不在田竝與九三同也中不在人者三之與四俱為人道但人道之中人下近於地上遠於天九三近二是下近於地正是人道故九三不云中不在人九四則上近於天下遠於地非人所處故特云中不在人故或之者以其上下无定故心或之也或之者疑之也者此夫子釋經或字經稱或是疑惑之辭欲進欲退猶豫不定故疑之也九三中雖在人但位卑近下向上為難故危惕其憂深也九四則陽德漸盛去五彌近夫大人者與天地前進稍易故但疑惑憂則淺也

合其德與日月合其明與四時合其序與鬼神合其

吉凶先天而天弗違後天而奉天時天且弗違而況

於人乎況於鬼神乎
夫大人者至況於鬼神乎。正義曰此明九五爻辭但上

節明大人與萬物相感此論大人之德无所不合廣言所合之事與天地合其德者莊氏云謂覆載也與日月合其明者謂照臨也與四時合其序者若賞以春夏刑以秋冬之類也與鬼神合其吉凶者若福善禍淫也先天而天弗違者若在天時之先行事天乃在後不違是天合大人也後天而奉天時者若在天時之後行事能奉順上天是大人合天也天且弗違而況於人乎況於鬼神乎者夫子以天且不違遂明大人之德言尊而遠者尚不違況小而况之為言也近者可有違乎况於人乎况於鬼神乎

知進而不知退知存而不知亡知得而不知喪其唯

聖人乎知進退存亡而不失其正者其唯聖人乎

亢之為言也至其唯聖人乎。正義曰此明上九之義也知進而不知退知存而不知亡知得而不知喪者言此上九所以亢極有悔者正繇有此三事若能三事備知雖居上位不至於亢也此設誠辭莊氏云

進退據心存亡據身得喪據位其唯聖人乎知進退存亡者言唯聖人乃能知進退存亡也何不云得喪者得喪輕於存亡舉重略輕也而不失其正者其唯聖人乎者聖人非但只知進退存亡又能不失其正道其唯聖人乎此經再稱其唯聖人乎者上稱聖人為知進退存亡發文下稱其唯聖人乎者為不失其正發文言聖人非但知進退存亡又能不失其正故再發聖人之文也

坤上
坤下

坤元亨利牝馬之貞



坤貞之所利利於牝馬也馬在下而行者也而又牝馬順之至也至順而後乃亨故

唯利於牝馬之貞坤元亨利牝馬之貞○正義曰此一節是文王於坤卦之下陳

坤德之辭蓋乾坤合體之物故乾後次坤言地之為體亦能始生萬物各得亨通故云元亨與乾同也利

牝馬之貞者此與乾與乾之所貞利於萬事為貞此唯云利牝馬之貞坤是陰道當以柔順為貞正借柔順之象以明柔順之德也牝對牡為柔馬對龍為順還借此柔順以明柔道故云利牝馬之貞牝馬外物自然之象此亦聖人因坤元亨利牝馬之貞自然之德以垂教也不云牛而云馬者牛雖柔順不能行地无疆无以見坤廣生之德馬雖比龍為劣鈍而亦能廣遠象地之廣育○至順而後乃亨故唯利於牝馬之貞○正義曰至順而後乃亨故唯利於牝馬之貞者案牝馬是至順牝馬在元亨之下在貞之上應云至順而後乃貞今云至順而後乃亨倒取上文者輔嗣之意下句既云牝馬之貞避此貞文故云乃亨但亨貞相將之物故云至順之貞亦是至順之亨此坤德以牝馬至順乃得貞也下文又云東北喪朋去陰就陽乃得貞吉上下義反者但易含萬象一屈一伸此句與乾相對不可純剛敵乾故利牝馬下句論凡所交接不可純陰當須剛柔交錯故喪朋吉也

君子有攸往先迷後得主

利西南得朋東北喪朋安貞吉

䷁ 西南致養之地與

坤同道者也故曰得朋東北反西南者也故曰喪朋

陰之為物必離其黨之於反類而後獲安貞吉

䷁ 君子

有攸往至安貞吉○正義曰君子有攸往者以其柔

順利貞故君子利有所往先迷後得主利者以其至

柔當待唱而後和凡有所為若在物之先即迷惑若

在物之後即得主利以陰不可先唱猶臣不可先君

卑不可先尊故也西南得朋者此假象以明人事西

南坤位是陰也今以陰詣陰乃得朋俱是陰類不獲

吉也猶人既懷陰柔之行又向陰柔之方是純陰柔

弱故非吉也東北喪朋安貞吉者西南既為陰東北

反西南即為陽也以柔順之道往詣於陽是喪失陰

朋故得安靜貞正之吉以陰而兼有陽故也若以人

事言之象人臣離其黨而入君之朝女子離其家而

入夫之室莊氏云先迷後得主利者唯據臣事君也

得朋喪朋唯據婦適夫也其褊狹非復弘通之道○

䷁ 西南致養之地至後獲安貞吉○正義曰坤位居

西南說卦云坤也者地也萬物皆致養焉坤既養物

若向西南與坤同道也陰之為物必離其黨之於反

類而後獲安貞吉者若二女同居其志不同必之於

陽是之于反類乃得吉也凡言朋者非唯人為其黨

性行相同亦為其黨假令人是陰柔而之剛正亦是離其黨

彖曰至哉坤元萬物資生乃順承天坤厚載物德合无

疆含弘光大品物咸亨牝馬地類行地无疆

䷁ 地之所以得无疆者以卑順行之故也乾以龍御天坤以

馬行地 **䷁** 彖曰至行地无疆○正義曰至哉坤元至

通共文也至哉坤元者歡美坤德故云至哉至謂至

也但元是坤德之首故連言之猶乾之元德與乾相

同方流

極也言地能生養至極與天同也但天亦至極包籠於地非但至極又大於地故乾言大哉坤言至哉萬物資生者言萬物資地而生初稟其氣謂之始成形謂之生乾本氣初故云資始坤據成形故云資生乃順承天者乾是剛健能統領於天坤是陰柔以和順承平於天坤厚載物德合無疆者以其廣厚故能載物有此生長之德合會無疆凡言無疆者其有二義一是廣博無疆二是長久天疆也自此已上論坤元之義也含弘光大品物咸亨者包含以厚光著盛大故品類之物皆得亨通但坤比元即不得大名若此衆物其實大也故曰含弘光大者也此二句釋亨也牝馬地類行地無疆者以其柔順故云地類以柔順為體終無禍患順行地無疆不復窮已此二句釋利貞也故上文云利牝馬之貞是也

貞君子攸行先迷失道後順得常西南得朋乃與類行東北喪朋乃終有慶安貞之吉應地無疆也

者形之名也坤也者用地者也夫兩雄必爭二主必危有地之形與剛健為耦而以永保無疆用之者不亦至順乎若夫行之不以牝馬利之不以永貞方而

又剛柔而又圓求安難矣

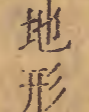
○柔順利貞至應地無疆

子攸行者重釋利貞之善是君子之所行兼釋前文君子有攸往先迷失道者以陰在事之先失其為陰之道後順得常者以陰在物之後陽唱而陰和人得生利是後順得常西南得朋乃與類行者以陰而造坤位是乃與類俱行東北喪朋乃終有慶者以陰而諸陽初雖離羣乃終久有慶善也安貞之吉應地無疆者安謂安靜貞謂貞正地體安靜而貞正人君得靜而能正即得其吉應合地之無疆是慶善之事也

以牝馬牝馬謂柔順也利之不以永貞永貞謂貞固

剛正也言坤既至柔順而利之即不兼剛正也方而
又剛者言體既方正而性又剛強即太剛也所以須
牝馬也柔而又圓者謂性既柔順體又圓曲謂太柔
也故須永貞也若其坤无牝馬又无永貞求安難矣
云永貞者是下用六爻辭也東
北喪朋去陰就陽是利之永貞

象曰地勢坤



地形不順其勢順



正義曰地勢方直
是不順也其勢承

天是其

君子以厚德載物



正義曰君子用此地之
厚德容載萬物言君子

者亦包公卿諸侯之等但厚德載物
隨分多少非如至聖載物之極也

初六履霜堅冰至



始於履霜至于堅冰所謂至柔而

動也剛陰之為道本於卑弱而後積著者也故取履
霜以明其始陽之為物非基於始以至於著者也故

以出處明之則以初為潛



初六履霜堅冰至○正
義曰初六陰氣之微似

若初寒之始但履踐其霜微而積漸故堅冰乃至義
所謂陰道初雖柔順漸漸積著乃至堅剛凡易者象
也以物象而明人事若詩之比喻也或取天地陰陽
之象以明義者若乾之潛龍見龍坤之履霜堅冰龍
戰之屬是也或取萬物雜象以明義者若屯之六三
即鹿无虞六四乘馬班如之屬是也如此之類易中
多矣或直以人事不取物象以明義者若乾之九三
君子終日乾乾坤之六三含章可貞之例是也聖人
之意可以取象者則取象也可以取人事者則取人
事也故文言注云至於九三獨以君子為目者何也
乾乾夕惕非龍德也故
以人事明之是其義也

象曰履霜堅冰陰始凝也馴致其道至堅冰也



象曰
履霜

堅冰至至堅冰也○正義曰夫子所作象辭元在六
爻經辭之後以自卑退不敢于亂先聖正經之辭及

一 至輔嗣之意以為象者本釋經文宜相附近其義易
 了故分爻之辭象各附其當爻下言之猶如元凱注
 左傳分經之年與傳相附陰始凝也者釋履霜之義
 言陰氣始凝結而為霜也馴致其道至堅冰也者馴
 猶狎順也若鳥獸馴狎然言順其陰柔之道習而不
 已乃至堅冰也褚氏云履霜者從初六至六三堅冰
 者從六四至上六陰陽之氣無為故積馴履霜必至
 於堅冰以明人事有為不可不制其節度故於履霜
 而遂以堅冰為戒所以
 防漸慮微慎終于始也

六二直方大不習无不利 居中得正極於地質任其

自然而物自生不假脩營而功自成故不習焉而无
 不利 六二至无不利。正義曰文言云直其正也
 二得其位極地之質故亦同地也俱包三德
 生物不邪謂之直也地體安靜是其方也无物不載
 是其大也既有三德極地之美自然而生不假修營

故云不習无不利物皆自成无所不利以此爻居中
 得位極於地體故盡極地之義此因自然之性以明
 人事居在此位亦當如地之所為。居中得正。○
 正義曰居中得正極於地質者質謂形質地之形質
 直方又大此六二居中得正是盡極地之體質也所
 以直者言氣至即生物絲是體正直之性其運動生
 物之時又能任其質性直而且
 方故象云六二之動直以方也

象曰六二之動直以方也 動而直方任其質也 象

至直以方也。正義曰言六二之體所有與動任其
 自然之性故云直以方也。動而直方。○正義曰
 是質以直方動又直方是質之與行內外相副物有
 內外不相副者故略例云形躁好靜質柔愛剛此之
 類是 不習无不利地道光也。修正義曰言所以不假
 道光 故也

六三含章可貞或從王事无成有終

三處下卦之極

而不疑於陽應斯義者也不為事始須唱乃應待命

乃發含美而可正者也故曰含章可貞也有事則從

不敢為首故曰或從王事也不為事主順命而終故

曰无成有終也

六三至无成有終。正義曰含章可貞者六三處下卦之極而能不

被疑於陽章美也既居陰極能自降退不為事始唯

內含章美之道待命乃行可以得正故曰含章可貞

或從王事无成有終者言六三為臣或順從於王事

故不敢為事之首主成於物故云无成唯上唱下和

奉行其終故云有終。三處下卦之極。正義曰

三處下卦之極者欲見三雖陰爻其位尊也不疑於

陽者陰之尊極將與陽敵體必被陽所忌今不被疑

於陽言陽不害也應斯義者斯此也若能應此義唯

行含章可貞已下之事乃應斯義此爻全以人事明之

象曰含章可貞以時發也或從王事知光大也

知慮

光大故不擅其美

象曰至知光大也。正義曰含章可貞以時發者夫子釋含章

之義以身居陰極不敢為物之首但內含章美之道

待時而發是以時發也或從王事知光大者釋无成

有終也既隨從王事不敢主成物始但奉終而行是知慮光大不自擅其美唯奉於上

六四括囊无咎无譽

處陰之卦以陰居陰履非中位

无直方之質不造陽事无含章之美括結否閉賢人

六四至无譽。正義曰括結也囊所以貯物以

乃隱施慎則可非泰之道。括結也囊所以貯物以

譬心藏知也閉其知而不用故曰括囊功不顯物故

曰无譽不與物忤故曰无咎。不造陽事至非泰

之六十四

之道。正義曰：不造陽事，无含章之美者。六三以陰居陽位，是造為陽事，但不為事，始待唱乃行，是陽事猶在故。云含章章即陽之美也。今六四以陰處陰內，无陽事，是不造陽事，无含章之美。當括結否閉之時，是賢人乃隱，唯施謹慎，則可非通泰之道也。

象曰：括囊无咎，慎不害也。

釋 正義曰：慎不害者，釋所以括囊无咎之義，施其謹慎。

不與物競，故不被害也。

六五黃裳元吉。

釋 黃中之色也。裳下之飾也。坤為臣道。

美盡於下，夫體无剛健而能極物之情，通理者也。以柔順之德處於盛位，任夫文理者也。垂黃裳以獲元吉，非用武者也。極陰之盛，不至疑陽，以文在中，美之。

至也。

釋 六五黃裳元吉。正義曰：黃是中之色，裳是下之飾，坤為臣道。五居君位，是臣之極貴者。

也能以中和通於物理，居於臣職，故云黃裳元吉。元大也。以其德能如此，故得大吉也。**釋** 黃中之色。正義曰：黃中之色，裳下之飾者。左氏昭十二年傳云：也。裳下之飾，則上衣比君，下裳法臣也。垂黃裳以獲元吉，非用武者也。體无剛健，是非用威武也。以內有文德，通達物理，故象云文在中也。

象曰：黃裳元吉，文在中也。

釋 用黃裳而獲元吉，以文在中也。

中也。**釋** 正義曰：釋所以黃裳元吉之義，以其文德在文在其中言。不用威武也。

上六龍戰于野，其血玄黃。

釋 陰之為道，卑順不盈，乃全。

其美盛而不已，固陽之地，陽所不堪，故戰于野。**釋** 上六

至其血玄黃。正義曰：以陽謂之龍，上六是陰之至，極陰盛似陽，故稱龍焉。盛而不已，固陽之地，陽所不堪，故陽氣之龍與之交戰，即說卦云：戰乎乾，從也。戰於卦外，故曰于野。陰陽相傷，故其血玄黃。○盛而不已，○正義曰：盛而不已，固陽之地者，固為占固陰，去則陽來，陰乃盛，而不去，占固此陽所生之地，故陽氣之龍與之交戰。

象曰：龍戰于野，其道窮也。

用六利永貞。用六之利，利永貞也。

正義曰：用六利永貞者，此坤之六爻總辭也。言坤之所用，用此眾爻之六六，是柔順不可純柔，故利在永貞永長也。貞正也，言長能貞正也。

象曰：用六永貞以大終也。

能以永貞大終者也。

正義

曰以大終者，釋永貞之義。既能用此柔順長守貞正，所以廣大而終也。若不用永貞，則是柔而又圓，即前注云：求安難矣。此永貞即坤卦之下安貞吉是也。

文言曰：坤至柔而動也剛，至靜而德方。

動之方直不

為邪也。柔而又圓消之道也。其德至靜，德必方也。

正義曰：此一節是第一節，明坤之德也。自積善之家，以下至第二節也。分釋六爻之義。坤至柔而動也剛者，六爻皆陰，是至柔也。體雖至柔而運動也，剛柔而積漸，乃至堅剛，則上云履霜，堅冰是也。又地能生物，初雖柔弱，後至堅剛而成，就至靜而德方者，後得主地體不動，是至靜，生物不邪，是德能方正。

而有常，含萬物而化光，坤道其順乎，承天而時行。

正義

正義曰：後得主而有常者，陰主卑退，若在事之後，不為物先，即得主也。此陰之恒理，故云有常含萬物而

化光者自明象辭含弘光大言含養萬物而德化光大也坤道其順乎承天而時行者言坤道柔順承奉於天以量時而行即不敢為物之先恒相時而動

積善之家必有余慶積不善之家必有余殃臣弑其君

子弑其父非一朝一夕之故其所繇來者漸矣繇辯

之不早辯也易曰履霜堅冰至蓋言順也

言順也。正義曰此一節明初六爻辭也。積善之家必有余慶。積不善之家必有余殃。者欲明初六其惡有漸故先明其所行善惡事由久而積漸故致後之吉凶其所繇來者漸矣。者言弑君弑父非一朝一夕率然而起其禍患所從來者積漸久遠矣。繇辯之不早辯者臣子所以久包禍心。繇君父欲辯明之事不履霜堅冰至蓋言順習陰惡之道積微而不已乃致

此弑害稱蓋若是疑之辭凡萬事之起皆從小至大從微至著故上文善惡並言今獨言弑君弑父有漸者以陰主柔順積柔不已乃終至禍亂故特於坤之初六言之欲戒其防柔弱之初又陰為弑害故寄此以明直其正也方其義也君子敬以直內義以方外敬義立而德不孤直方大不習无不利則不疑其所

行也

直其正也至所行也。正義曰此一節釋六者經稱方是其義也義者宜也故事得宜故曰義君子敬以直內者覆釋直其正也言君子用敬以直內內謂心也用此恭敬以直內理義以方外者用此義事以方正外物言君子法地正直而生物皆得所宜名以方正然即前云直其正也方其義也既云義以方外即此應云正以直內改云敬以直內者欲見正則能敬故變正為敬也敬義立而德不孤者身有敬義以接於人則人亦敬義以應之是德不孤也直

則不邪正則謙恭義則與物无競方則疑重不躁既

不習无不利則所行不須疑慮故曰不疑其所行

陰雖有美舍之以從王事弗敢成也地道也妻道也

臣道也地道无成而代有終也陰雖有美至有終也。正義曰此一

節明六二爻辭言陰雖有美舍之以從王事者釋舍

章可貞之義也言六三之陰雖有美道包含之德苟

或從王事不敢為主先成之也地道也妻道也臣道

也者欲明坤道處卑待唱乃和故歷言此三事皆卑

應於尊下順於上也地道无成而代有終者其地道

卑柔无敢先唱成物必待陽始先唱而後代陽有終

也天地變化草木蕃天地閉賢人隱易曰括囊无咎

无譽蓋言謹也天地變也至蓋言謹也。正義曰此一節明六四爻辭天地變化謂

二氣交通生養萬物故草木蕃滋天地閉賢人隱者

謂二氣不交通天地不閉賢人潛隱天地通則草

木蕃明天地閉草木不蕃天地閉賢人隱明天地通

則賢人出互而相通此乃括囊无咎故賢人隱屬天

地閉也蓋言謹者謹謂謹慎益言君子黃中通理正

賢人君子於此之時須謹慎也

位居體美在其中而暢於四支發於事業美之至也

君子至美之至也。正義曰此一節明六五爻辭

也黃中通理者以黃居中兼四方之色奉承至職

是通曉物理也正位居體者居中得正是正位而意

於中必通暢於外故云暢於四支四支猶人手足

於四方物務也外內俱善能宣發於事業所營謂之

事事成謂之業美莫陰疑於陽必戰辯之不早疑

過之故云美之至也

盛乃動故必戰正義曰此一節明上六爻辭陰疑

發動欲除去此陰陰既強為其嫌於无陽也為其

嫌於非陽而戰故稱龍焉正義曰上六陰盛似陽為嫌純陰非陽故稱龍

以明猶未離其類也猶未失其陰類為陽所滅故

稱血焉猶與陽戰而相傷故稱血夫玄黃者天地之雜也天玄

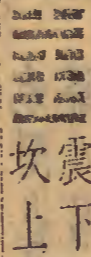
而地黃正義曰釋其血玄黃之義莊氏云上六之

黃也天色玄地色黃故血有天地之色今輔嗣注云

猶與陽戰而相傷是言陰陽俱傷也恐莊氏之言非

王之本意今所不取也

屯元亨利貞剛柔始交是以屯也不交則否故屯乃



屯元亨利貞

剛柔始交是以屯也不交則否故屯乃

大亨也大亨則无險故利貞正義曰屯難也剛柔

遇故云屯難也以陰陽始交而為難因難物始大通

故元亨也萬物大亨乃得利益而貞正故利貞也但

屯之四德无所不包此即勿用有攸往又別言利建侯

不如乾之无所不利此已上說勿用有攸往往益

屯之自然之四德聖人當法之建侯者以其屯難之世

屯也利建侯得主則定建侯者以其屯難之世

世道初創其物未寧故宜利建侯以寧之此二句釋人事也

彖曰屯剛柔始交而難生動乎險中大亨貞始於險

難至於大亨而後全正故曰屯元亨利貞彖曰至

○正義曰屯剛柔始交而難生者此一句釋屯之名

以剛柔二氣始欲相交未相通感情意未得故難生

及古蜀

也若剛柔已交之後物皆通泰非復難也唯初始交時而有難故云剛柔始交而難生動乎險中大亨貞者此釋四德也坎為險震為動震在坎下是動於險中初動險中故屯難動而不已將出於險故得大亨貞也大亨即元亨也不言利者利屬於貞故直言大亨貞

雷雨之動滿盈
雷雨之動滿盈者利屬於貞故直言大亨貞

之動乃得滿盈皆剛柔始交之所為

盈
雷雨之動滿盈也

周氏云此一句覆釋亨也但屯有二義一難也一盈也上既以剛柔始交釋屯難也此又以雷雨象解盈也言雷雨二氣初相交動以生養萬物故得滿盈即是亨之義也覆釋亨者以屯難之世不宜亨通恐亨義難曉故特釋之此已下說屯之自然之象也

雷雨之動
雷雨之動乃得滿盈也

釋亨也萬物盈滿則亨通也皆剛柔始交之所為者雷雨之動亦陰陽始交也萬物盈滿亦陰陽而致之故云皆剛柔始交之所為也若取

坎為雨震為動此云雷雨之動是也隨義而取象其義不一

天造草昧宜建侯而

不寧

屯體不寧故利建侯也屯者天地造始之時也造物之始始於冥昧故曰草昧也處造始之時所

宜之善莫善建侯也

釋
天造草昧至不寧○正義曰釋利建侯也草謂草創昧謂

冥昧言天造萬物於草創之始如在冥昧之時也于此草昧之時王者當法此屯卦宜建立諸侯以撫恤萬方之物而不得安居无事此二句以人事釋屯之義○屯體不寧○正義曰屯體不寧者以此屯遭險難其體不寧故宜建侯也造物之始始於冥昧者造物之始即天造草昧也草謂草創初始之義始於冥昧者言物之初造其形未著其體未彰故在幽冥闇昧也

象曰雲雷屯君子以經綸

君子經綸之時

經
正義曰經謂經

緯綸謂綱綸言君子法此屯象有為之時以經綸天下約束於物故云君子以經綸也姚信云綸謂綱也以織綜經緯此君子之事非其義也劉表鄭玄云以綸為淪字非王本意也

初九磐桓利居貞利建侯 處屯之初動則難生不可

以進故磐桓也處此時也其利安在不唯居貞建侯乎夫息亂以靜守靜以侯安民在正弘正在謙屯難

之世陰求於陽弱求於強民息其主之時也初處其

首而又下焉爻備斯義宜其得民也 初九至利建

磐桓不進之貌處屯之初動即難生故磐桓也不可進唯宜利居處貞正亦宜建立諸侯 息亂以靜至得民也 正義曰息亂以靜者解利居貞也守靜以侯者解利建侯也安民在正者解貞也弘正在謙

者取象其以貴下賤也言弘大此屯止在於謙也陰求於陽弱求於強者解大得民也

象曰雖磐桓志行正也 不可以進故磐桓也非為宴

安棄成務也故雖磐桓志行正也 象曰至志行正

初九雖磐桓不進非苟求宴安志欲以靜息亂故居處貞也非是苟貪逸樂唯志行正也 非為宴

安棄成務 正義曰非為宴安棄成務者言已止為

前進有難故磐桓且住非是苟求宴安棄成務此所成之

務而不為也言身雖 以貴下賤大得民也 陽貴而

住恒欲以靜息亂也 陰賤也 正義曰貴謂陽也賤謂陰也言初九之陽

其主之時既能以貴下賤所以大得民心也

六二屯如遭如乘馬班如匪寇婚媾女子貞不字十年

乃字

志在乎五不從於初屯難之時正道未行與

初相近而不相得困於侵害故屯遭也時方屯難正

道未通涉遠而行難可以進故曰乘馬班如也寇謂

初也无初之難則與五婚矣故曰匪寇婚媾也志在

於五不從於初故曰女子貞不字也屯難之世勢不

過十年者也十年則反常反常則本志斯獲矣故曰

十年乃字

六二至十年乃字。正義曰屯如遭如

六二欲應於九五即畏初九逼之不敢前進故屯如

遭如也乘馬班如者于夏傳云班如者謂相牽不進

也馬季長云班班旋不進也言二欲乘馬往適於五

正道未通故班旋而不進也匪寇婚媾者寇謂初也

言二非有初九與已作寇害則得其五為婚媾矣馬

季長云重婚曰媾鄭玄云媾猶會也女子貞不字者

貞正也女子謂六二也女子以守貞正不受初九之

愛字訓愛也十年乃字者十年難息之後即初不害

已也乃得往適於五受五之字愛十

者數之極數極則復故云十年也

象曰六二之難乘剛也十年乃字反常也

剛也者釋所以屯如遭如也有畏難者以其乘陵初

剛不肯從之故有難也十年乃字反常者謂十年之

後屯難止息得反常者謂反常道即二適于五是其

得常也已前有難不得行常十年難息得反歸於常

以適五也此爻因六二之象以明女子婚媾之事即

其餘人事亦當法此猶如有人逼近於強雖遠有外

應未敢苟進被近者所陵經久之後乃得與應相合

是知萬事皆象於此非唯男女而已諸爻所云陰陽

男女之象義皆倣於此

六三即鹿无虞惟入于林中君子幾不如舍往吝

既近五而無寇難四雖比五其志在初不妨已路可

以進而无屯遭也見路之易不揆其志五應在二往

必不納何異无虞以從禽乎雖見其禽而无其虞徒

入于林中其可獲乎幾辭也夫君子之動豈取恨辱

哉故不如舍往吝窮也

虞官如人之田獵欲從就於鹿當有虞官助已商度

形勢可否乃始得鹿若无虞官即虛入于林木之中

必不得鹿故云唯入于林中此是假物為喻今六三

欲往從五如就鹿也五自應二今乃不自揆度彼五

之清納已以否是无虞也即徒往何五五所不納是

徒入于林中君子幾不如舍者幾辭也夫君子之動

自知可否豈取恨辱哉見此形勢即不如休舍也言

六三不如舍此求五之心勿往也往吝者若往求五

即有悔吝也○見路之易不揆其志○正義曰見

路之易不揆其志者三雖比四四不害已身无屯遭

是路之平易即意欲向五而不預先揆度五之情意

納已以否是无虞也獵人先遣虞官商度鹿之所在

猶若三欲適五先遣人測度五之情意幾為詔辭不

為義也知此幾不為事之幾微凡幾微者乃從无向

有其事未見乃為幾也今即鹿无虞是已

成之事事已顯著故不得為幾微之義

象曰即鹿无虞以從禽也君子舍之往吝窮也

鹿无虞以從禽者言即鹿當有虞官即有鹿也若无

虞官以從逐于禽亦不可得也君子舍之往吝窮者

君子見此之時當舍而不

往若往則有悔吝窮苦也

六四乘馬班如求婚媾往吉无不利

二雖比初執貞

及古

司易

卷之一 四十三

不從不害已志者也求與合好往必見納矣故曰往

吉无不利 **䷗** 正義曰六四應初故乘馬也慮二妨已

四求之為婚必得媾合所以往吉无不利

象曰求而往明也 **䷗** 見彼之情狀也 **䷗** 正義曰言求初

初與三之情狀知初納已知二不害已志是其明矣

九五屯其膏小貞吉大貞凶 **䷂** 處屯難之時居尊位之

上不能恢弘博施无物不與拯濟微滯亨于羣小而

繫應在二屯難其膏非能光其施者也固志同好不

容他間小貞之吉大貞之凶 **䷂** 九五屯其膏至大貞凶○正義曰屯其膏

者膏謂膏澤恩惠之類言九五既居尊位常恢弘博施唯繫應在二而所施者偏狹是屯難其膏小貞吉大貞凶者貞正也出納之吝謂之有司是小事為吉若人人不能恢弘博施是大正為凶 **䷂** 固志同好不容他間○正義曰固志同好不容他間者間者廁也五應在二是堅固其志在于同好不容他人間廁其間也

象曰屯其膏施未光也

上六乘馬班如泣血漣如 **䷗** 處險難之極下无應援進

无所適雖比於五丑屯其膏不與相得居不獲安行

无所適窮困闔厄无所委仰故泣血漣如 **䷗** 正義曰

之極而下无應援若欲前進即无所之適故乘馬班如窮困闔厄无所委仰故泣血漣如

象曰泣血漣如何可長也

困正義曰何可長者言窮困泣血何可久長也

三三坎下艮上

蒙亨匪我求童蒙童蒙求我初筮告再三瀆瀆則不告

蒙筮者決疑之物也童蒙之來求我欲決所惑也決之不一不知所從則復惑也故初筮則告再三則瀆

瀆蒙也能為初筮其唯二乎以剛處中能斷夫疑者也

童蒙求我者物既闇弱而意願亨通故云蒙亨匪我求童蒙闇即匪我師德之高明往求童蒙之闇但闇者求明明者不諮於闇故云童蒙求我也初筮告者初者發始之辭筮者決疑之物童蒙既來求我我當以初始

一瀆瀆則不告者師若遲疑不定或再或三是瀆瀆則不告童蒙來問本為決疑師

若以廣漢二義再三之言告之則童蒙聞之轉亦瀆亂故不如不告也自此以上解蒙亨之義順此上事

乃得亨也故亨文在此事之上也不云元者謂時當童蒙既來求我我當以初心所念所筮之義一理而

剖告之再三則瀆瀆蒙也者若以棄此初本之意而猶豫遲疑岐頭別說則童蒙之人聞之褻瀆而煩亂

也故再三則瀆瀆蒙也能為初筮其唯二乎者以象云初筮告以剛中者剛利貞蒙之所利乃利正也

而得中故知是二也

夫明莫若聖昧莫若蒙蒙以養正乃聖功也然則養

正以明失其道矣 **利貞**正義曰貞正也言蒙之

正乃聖功也若養正以明即失其道也 **然則養**

正以明失其道 **正**義曰然則養正以明失其道者

正以明失其道 **正**義曰然則養正以明失其道者

正以明失其道 **正**義曰然則養正以明失其道者

言人雖懷聖德若隱默不言人則莫測其淺深不知其大小所以聖德彌遠而難測矣若彰顯其德苟自發明即人知其所為識其淺深故明夷注云明夷莅衆顯明於外巧所避是也此卦繫辭皆以人事明之

象曰蒙山下有險險而止蒙

退則困險進則闕山不

知所適蒙之義也

正義曰山下有險者坎在艮下是山下有險艮為止坎上遇止

是險而止也恐進退不可

故蒙昧也此釋蒙卦之名

之所願惟願亨也以亨行之得時中也

正義曰蒙亨之義

言居蒙之時人皆願亨若以亨道行之于時則得中也故云時中也

匪我求童蒙童蒙

求我志應也

匪我謂非童蒙者非童蒙者即陽也

凡不識者求問識者識者不求所告闇者求明明者

不語於闇故蒙之為義匪我求童蒙童蒙求我也童

蒙之來求我志應故也

正義曰以童蒙闇昧之

也初筮告以剛中也

謂二也二為衆陰之主也无

剛失中何繇得初筮之告乎再三瀆瀆則不吉瀆蒙

也蒙以養正聖功也

正義曰再三瀆瀆則不吉瀆

也者能以此以上蒙辭總釋蒙亨之義蒙以養正聖功

之州貞

象曰山下出泉蒙

山下出泉未知所適蒙之象也

正義曰山下出泉未

君子以果行育德

果行者初筮之義也

正義曰君子當

發此蒙道以果決其行告不蒙者則初筮之義育德者自
相違錯若童蒙來問則果行也
等常處眾則育德是不相須也

蒙發蒙利用刑人用說桎梏以往吝 **處蒙之初二**

歷其上故蒙發也蒙發疑與刑說當也以往吝刑不

可長 **初六**至以往吝 **正義曰**發蒙者以初近於

發去其蒙也利用刑人用說桎梏者蒙既發去无所
疑滯故利用刑戮于人又利用說去罪人桎梏以蒙
既發去疑事顯明刑人說桎梏皆得當在是曰桎在
手曰梏爾雅云桎謂之梏謂之桎以往吝者若以
正道而往即其事益善矣蓋以
刑人之道出往往之即有吝

象曰利用刑人以正法也

刑人之道道所惡也以正

法制故刑人也

正義曰且刑人之道乃賊害於物

其法制不可不刑矣故刑罰不可不施於國鞭扑不
可不施於家案此經刑人說人二事象直云利用刑
人一者但舉
刑重故也

九二包蒙吉納婦吉子克家

以剛居中童蒙所歸包

而不距則遠近咸至故包蒙吉也婦者配已而成德
者也體陽而能包蒙以剛而能居中以此納配物莫
不應故納婦吉也處于卦內以剛接柔親而得中能

幹其任施之於子克家之義 **九二**至子克家 **正義曰**包謂包含九二

以剛居中童蒙悉來歸已九二能含容而不距皆與之決疑故得吉也九二以剛居中陰來應之婦謂配也故納此匹配而得吉也此爻在下體之中能包蒙納婦任內理中幹其任即是子孫能克荷家事故云子克家也○**圖**親而得中○王氏曰親而得中者言九二居下卦之中央上下俱陰以已之兩陽迎接上下二陰陰陽相親故云親而得中也能幹其任者既能包蒙又能納匹是能幹其任

象曰子克家剛柔接也**圖**正義曰以陽居於卦內接待羣陰是剛柔相接故克幹家

也

六三勿用取女見金夫不有躬无攸利**圖**童蒙之時陰

求於陽晦求於明各求發其昧者也六三在下卦之上上九在上卦之上男女之義也上不求三而三求

上女先求男者也女之為體正行以待命者也見剛

夫而求之故曰不有躬也施之於女行在不順故勿

用取女而无攸利**圖**六三至无攸利○正義曰勿川

六三之女所以不須者此童蒙之世陰求於陽是女求男之時也見金夫者謂上九以其剛陽故稱金夫此六三之女自往求見金夫女之為體正行以待命而嫁今先求於夫是為女不能自保其躬固守貞信乃非禮而動行既不順若欲取之无所利益故云不有躬无攸利也

象曰勿用取女行不順也**圖**正義曰釋勿用取女之義

行不順故也

六四困蒙吝**圖**獨遠於陽處兩陰之中闇莫之發故曰

困蒙也困於蒙昧不能比賢以發其志亦以鄙矣故
曰吝也 **○**正義曰此釋六四爻辭也六四在兩陰之
于蒙昧而 **○**中去九二既遠無人發去其童蒙故曰困
有鄙吝

象曰困蒙之吝獨遠實也 **○**陽稱實也 **○**象曰至獨遠
實也 **○**正義曰

曰獨遠實者實謂九二之陽也九二以陽故稱實也
六三近九二六五近上九又應九二唯此六四既不
近二又不近上故云獨遠實也 **○**陽實也 **○**正
義曰陽主生息故稱實陰主消損故不得言實

六五童蒙吉 **○**以夫陰實居於尊位不自任察而委於
二付物以能不勞聰明功斯克矣故曰童蒙吉 **○**正義
曰言六五以陰居於尊位其應在二二剛而得中五
剛以事委任於二不勞已之聰明猶若童稚蒙昧之

人故所以
得吉也

象曰童蒙之吉順以巽也 **○**委物以能不先不為順以
巽也 **○**象曰至順以巽也 **○**正義曰順以巽也釋童
蒙之吉巽以順也猶委物於二順謂心順巽

謂貌順故荀氏云順者心不違也巽者外迹相卑下
也 **○**委物以能至順以巽也 **○**正義曰委物以能
謂委付事物與有能之人謂委二也不先不為者五
雖居尊位而專委任於二不在二先而首唱是順於
二也不為者謂不自造為是委任二也不
先於二是心順也不自造為是貌順也

上九擊蒙不利為寇利禦寇 **○**處蒙之終以剛居上能
擊去童蒙以發其昧者也故曰擊蒙也童蒙願發而

已能擊去之合上下之願故莫不順也為之扞禦則

物咸附之若欲取之則物咸叛矣故不利為寇利禦寇也

䷄正義曰處蒙之終以剛居上能擊去眾陰之即欲取之而為寇害物皆叛矣故不利為寇也若物從外來為之扞禦則物咸附之故利用禦寇也

象曰利用禦寇上下順也

䷄正義曰所宜利為物禦寇爻既能發去眾蒙以合上下之願又能為之禦寇故上下彌更順從也

周易卷第一

