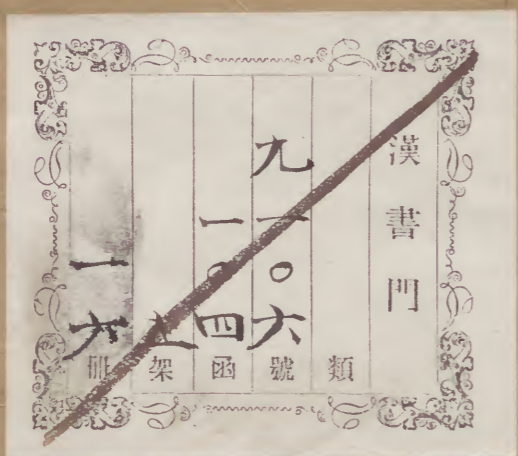
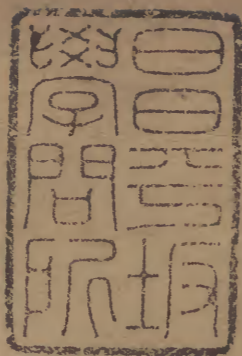
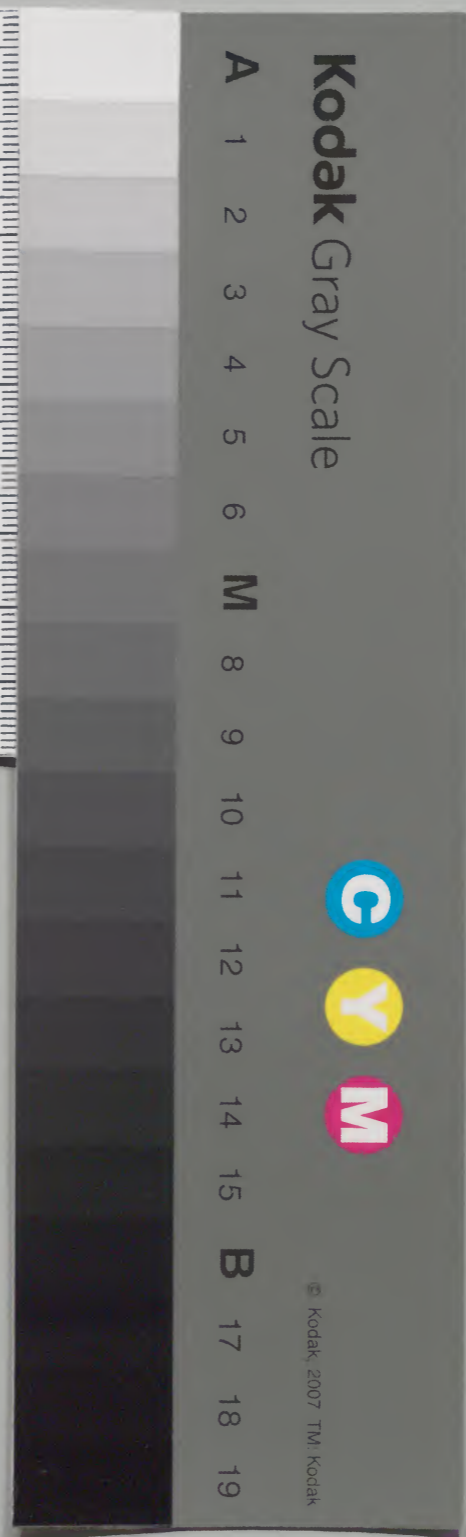


河防一覽 十一



內閣文庫	
番號	漢 9106
冊數	16 (10)
函號	291 86

九



河防一覽卷之十一

淺草文庫

河臣潘季馴題

主事王元命校訂
副使曹鼎聘編次

添設管河官員疏

臣潘季馴謹

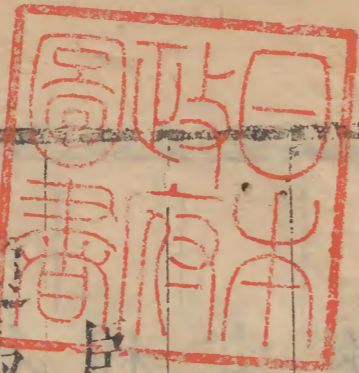
題為查議管河官員以裨修防事據河南管河道

副使陳九仞呈稱蒙臣閱視河隄勘得府州縣

管河官員有地方廣遠一官難以管攝者有河

防險要未經額設專官者有陞遷事故見今懸

缺待銓者牌仰本道會同酌議某處應該添補



某處應該更調就便遴選賢能堪任官員具由
通詳以憑會

題蒙此行據開封府議呈前來該本道會同守巡
大梁道叅政王來賢僉事王九儀議得黃河經
行開封府屬岐分兩岸延袤千里南岸如小院
村瓦子坡黃煉集閻家寨劉獸醫口陶家店張
家灣時和驛槐疙疸王家樓埽頭普家營等處
繫關省會

藩封重地北岸如甄家莊郭家潭脾沙埧于家店

中藥城荆隆口陳橋貫臺馬家口陳留寨銅瓦
廂張村集煉城口榮花樹三家莊等處逼鄰漕
河重干運道先年屢被衝決今雖築隄完固但
管河同知止有一員平時修守已難周遍若遇
河漲風濤兩岸相隔顧此失彼何以克濟應照
淮安兗州兩府各有管河同知二員事例添設
一員駐劄北岸荆隆口及查河北舊有演武亭
一處乃榮澤等四縣聯界之區盜賊出沒水陸
為害先年曾設官兵防禦今已廢格時有警虞

似當以添設管河同知仍兼捕務往來督視以靖地方庶為兩便及查祥符縣河工浩繁道里遼遠額設主簿一員委難卒辦相應添設主簿一員以分責任榮澤縣居黃河上流向屬縣丞兼管今改沁水與黃合流盡由該縣出口二河併湧兩岸俱險乃縣丞督糧充運往返不暇有誤河防相應躬置主簿一員以專責成蘭陽縣管河主簿王佩儀封縣管河主簿余純華俱已陞任員缺未補以上四縣應添應補官員若候

銓選未免耽延時日且初任未諳恐致墮誤河工今據該府推舉各道遴擇查有開封府經歷姚學孔才幹優裕操守謹嚴督工克効勞蹟防禦已竭心力宣武衛經歷劉汝行小心勤慎幹理條達河工夙夜多勞厥務纖毫無染俱蒙院科會薦內應選擇一員加以帶銜州判管祥符縣添設主簿河務原任榮澤縣典史今陞光山縣牛山巡檢高榮魁向委隄工克勤厥事雖經遷轉而修防皆屬經手相應陞補該縣管河主

簿原任通許縣縣丞今陞陝西葭州判官呂文
承委修築則竭力經營居官操持則恪守清潔
今雖報陞尚未離任似宜改留仍以帶銜州判
管理蘭陽縣王簿河務原任陳州吏目今陞甘
泉縣王簿李克巳才力俱壯心行亦純若昇
縣之任必收底績之功相應改留頂補儀封縣
河王簿其中牟縣管河該府議欲添官但邑
小民疲既有縣丞兼理似應照舊再照黃河兩
岸盜賊繁興舊委巡河指揮三員徒擁虛名無

益河防且擾害莊民需編船戶今既添設同知
王簿守河濱巡緝事宜應歸河官約束督理
原委武職革撤回衛庶分理得人河防捕務均
有攸賴等因呈詳到臣據此近該臣前往河南
地方躬率管河道副使陳九仞并分守道叅政
王來賢分巡道僉事王九儀開歸二府知府王
亮賓陳銜及各該州縣管河等官沿河踏勘每
至本官該管地方備將本處要害細加詢問做
過工程細加閱視中間隄壩堅好應答如流者

固有所苟且虛應蒙昧無知者亦多揆厥所由
有因道里遙遠而奔走不及者有因官係兼攝
而志意不專者有因河官懸缺暫委代署者隨
行該道查議去後今據前因該臣會同巡撫河
南右副都御史衷貞吉巡按河南監察御史王
世揚看得河南實運道上流關係甚重而用人
實治河首務毗藉甚殷經理于上者固為鉅艱
而委任于下者尤為喫緊頃者節奉

俞旨今推選委用務在得人欽此臣等仰見我

白王留神河務洞燭治原矣臣等不勝感服今據各
道議將開封府比照淮安兗州二府事例添設
同知一員駐劄荆隆口地方帶管巡捕事務蓋
荆隆口逼近長東二縣去年黃河從此決入長
東幾溺若有府官駐劄必能保守衛河南亦衛
長東二縣也其應添設及銓補管河主簿就將
經歷姚學孔劉汝行內定一員加以判官職銜
分管祥符縣河務巡檢高榮魁陞授主簿管榮
澤縣河務判官呂文仍以原職帶銜改留管理

蘭陽縣主簿河務主簿李克已應以原職改留
頂補儀封縣管河主簿中牟縣邑小民疲河患
亦少原係縣丞兼攝委應照舊其陞補各官遺
下員缺聽另銓補原委巡河指揮擾民無益合
革回衛一應巡河事宜歸併管河官兼管尤爲
良便似應依擬伏望

敕下該部再加查議如果臣等所言不謬覆

請允行速賜改補以便預備來歲修防儀封蘭陽二
主簿缺或於臣疏未到之前已經銓補仍恐初

任未諳亦望轉改別用其開封府添設同知查
無相應官員乞於鄰省查有資俸相應者就近
調補勒限到任庶承委得人而河防允賴矣緣
係查議管河官員以裨修防事理謹題請

旨奉

聖旨吏部知道該部覆奉施行

申明河南修守疏

臣潘季馴謹

題爲申明河南修守事宜以固河防事臣竊惟黃

河防禦甚難而中州爲尤難蓋河自崑崙歷關
陝以至河南則伊洛渭沁謂水合焉水愈多勢
愈盛而自三門七律以下地皆浮沙最易汕刷
故自漢迄今東衝西決未有不始自河南者也
去歲河決劉獸醫荊隆口等處勢如飛電呼吸
千里上厯

聖慮特遣科臣會同撫按諸臣分投督築地方始有
更生之樂然先事之防固當預慎善後之計尤
宜亟圖則今日修守之事臣之事也臣之責也

敢不盡心力役圖之乎臣於受事之初惓惓申
飭各該道府管河等官及將四防二守之法丁
寧告戒今歲幸保無虞矣而猶慮河情地勢目
所未覩是所未及者固難以懸想而測度之也
復於九月初七日自濟寧州起程前往該省督
同管河道副使陳九仞及郡縣掌印管河等官
將南北兩岸堤壩逐一閱視河患叵測將來可
憂者一而修防喫緊目前應舉者六一者何河
南之委流是也查得河南黃河涓滴皆由徐邳

出清口會淮入海舊由新集歷趙家園蕭縣剗
門出小浮橋勢若建瓴河南無阻梗之虞徐邳
有衝刷之利水之道也後因河南水患另開一
道出小河口本河漸淤至嘉靖三十六年河遂
北徙一變而為溜溝再變而為濁河又再變而
為秦溝今則由胡佃溝梁樓溝北陳鴈門石城
等處而復出濁河矣中間經行之處皆係民間
住址陸地較之故道河底高出三丈有餘漫流
平地無渠可歸深者不過數尺淺則尺餘耳黃

河并合汴沁諸水萬里湍流勢若奔馬陡然遇
淺形如檻限其性必怒奔潰決裂之禍臣恐不
在徐邳而在河南山東也緣非運道經行之處
耳目所不及見人遂以為無虞而豈知水從上
源決出運道必傷往年黃陵岡孫家渡趙皮寨
之故轍可鑒乎臣於萬曆六年題為黃河來流
艱阻後患可虞乞

恩速賜查議以圖治安事該工部覆行鳳陽河南山
東撫按會勘得開復故道勞費不貲事體重大

時勢未宜工部覆奉

欽依停止夫開復此河工費須以百萬計各省俱當
災歉之餘

內帑正值空乏之際一時委難輕議臣未敢瑣瑣
陳乞姑候年歲豐稔民力少蘇另行題

請外今將修防緊關事宜條列于後伏望

敕下該部再加查議如果臣言不謬覆議上

請行臣遵奉施行河防幸甚臣愚幸甚謹題請

旨

計開

一查得黃河北岸逼鄰漕河關係甚重弘
治年間先臣劉大夏築有長隄一道起
自曹縣界至武陟縣詹家店止延袤五
百餘里南岸逼近省會

藩封重地最為要害亦有長隄一道起自虞城縣
至滎澤縣止兩隄延亘千有餘里實為
該省屏翰但地鮮老土隄皆浮沙而河
流遷改靡常多有濱河難守者矣今據

該道逐一查覈分爲緩急二工開封府
 如儀封縣北岸煉城口舊隄一段長一
 千五十丈舊壩一段長六百五十六丈
 壩後水坑長二百五十丈南岸普家營
 等處新舊月隄四段共長三千一百五
 十五丈蘭陽縣楊家莊至賈家樓舊隄
 一段長一千六百丈南岸自陳留縣界
 至儀封縣界舊隄一段內有缺口二十
 一處祥符縣南岸劉獸醫口迤南舊隄

一段長一千二百五十丈張家灣老壩
 塌斷應築遶後月壩一段計長三百五
 十丈又自陶家店至免北堤自埽頭集
 至舊隄頭長隄二段共長七千五百五
 十六丈又該河南撫按會同工科都給
 事中常居敬題奉

築劉獸醫口遙隄一道長三千七百丈封邱
 縣北岸荆隆口中藥城于家店張家莊
 蕭家莊各有水衝潭窩共長一百七十

五丈又該科撫按諸臣題

請該縣荆隆口劄築遙隄一道長二千零九十丈陽
武縣北岸脾沙壘埽壩長三百丈原武
縣舊隄一道分爲五段共長二百八十
九丈滎澤縣北岸長隄一道自朱世花
大王廟至王婁店郭家潭等處共九段
俱有潭窩共長一千七百七十二丈八
尺歸德府考城縣北岸芝蔴莊迤東埽
壩三段共長八十九丈李秀廠東隄决

口四丈唐家水口壩基二十一丈水坑
二十八丈商丘縣南岸楊先口隄三十
二丈以上工程或劄築或加幫或填補
皆係險要之處亟宜興舉者也又如儀
封縣北岸榮花樹舊隄一段長一千六
百三十三丈宓泥河舊壩坍塌共三百
七十丈祥符縣北岸馬家口舊隄三段
共長一千四百七十丈省城四面大隄
一道高下通融修理共計六萬五千九

百工陽武縣北岸舊隄自王佑莊至脾
沙堤分爲九段共長四千零八十八丈南
岸舊隄自訾家莊後至中牟縣圓墩寺
止分爲六段共長三千三百六十四丈
原武縣南岸舊隄二段共長五百四十
四丈中牟縣舊隄六段共長一千四百
七十丈俱應加幫形勢稍緩應俟急上
完日次第興舉者也兩工告竣可恃防
禦但築隄不難而覓土爲難若非真於
老土隨修隨壞徒費無益容臣嚴行管
河道刻期幫築加意驗探如有墮誤或
夾雜浮沙或夯杵不實苟且塞責者容
將管河官叅拿究治伏乞

聖裁

一臣查得沁河發源于沁州綿山穿太行
達濟源至武陟縣而與黃河合其湍急
之勢不下黃河兩河交併其勢益甚而
武陟縣之蓮花池金圪堵最其衝射要

害處也去歲沁從此決新鄉獲嘉一帶
俱為魚鱉今幸堵塞築有埽壩矣但係
浮沙恐難久恃且壩內為商民輳集之
處煙爨不下千餘以隄為命關係不小
查得最險之處僅四百三十五丈斃之
以石方為可久况每歲修守費亦不貲
積之數年與石無異何憚而不為耶已
行該道查估隨守隨築遲以三年之久
必可竣事此隄一成百年永賴矣伏乞

聖裁

一臣查得河道錢糧止是徑編河堡夫銀
工役所恃以為生河防所恃以為固者
此也而有司視為末務每倦追徵吏書
乾沒收頭侵欺殆十五矣向來舊例俱
係各州縣另徵另解庶便稽查近有議
請併入條鞭者夫條鞭之法非為不美
但解京錢糧與本地方急用銀兩儘先
徵解而待次可緩者輒為贅旒此有司

之常情也若一槩併入條鞭則畸零人
戶逋負糧稍皆作河道錢糧矣臣請仍
昭舊例追徵管河道立限催比收至百
兩以上俱解赴開封府收貯如遇考滿
陞遷完不及三分之二者不准離任庶
人知警惕而錢糧自裕矣臣又查得河
道銀兩節經題奉

欽依不許別項那借今以祿糧借以驛傳借以會銀
借以紙贖借者不知幾萬矣夫以本項
未徵借貸則當於已徵扣還而又假不
歸玩愒殊甚合無容臣嚴行管河道備
查明白照數扣還再有逋負容臣叅究
實於河工有裨伏乞

聖裁

臣惟防河在隄而守隄在人有人有隄不守
守隄無人與無隄同矣近該管河道副
使議令開歸懷三府遵照工科給事中
常居敬題

准事例各於隄壩之上每二里修建堡房一座僉令
堡老堡夫常川住堡看守埽料防護隄
岸修補坍塌填塞窩穴看守柳株禁逐
樵牧三伏九秋之間不分風雨晝夜竭
力防守法至備矣但終歲勞苦雖得官
給工食餬口不敷合無行令三府掌印
官即於近隄處所勘刷地段堡老每人
給與六畝堡夫五畝以便耕種稍助食
用其應給地畝先儘沒官田地如有缺
少動支曠工河銀置買民產仍給帖照
免其糧差則人心樂爲之用而隄防可
久矣伏乞

聖裁

一 臣惟勵世磨鈍之術惟在勸懲有道而
於河防最苦之事人心尤易懈弛先於
萬曆八年四月內該勘工給事中尹瑾
題爲河工告成敷陳善後事宜以圖永
利事內開定法制以覈歲修該工部覆

議於秋冬之交將各經營官員分別功罪奏

請陞賞罰治題奉

欽依在卷但此例僅行于淮徐而河南未經題

請未敢擅行誠為缺典合無容臣於秋防報竣之日

將河南掌印管河等官一體甄別遵例具

題施行庶人心知警而河防不至弛墮矣伏乞

聖裁

一河南雖非運道經行之處而河情水性與徐淮無異則當以治徐淮者治之矣先該臣於八月二十二日題為申明修守事宜以圖永賴事皆為徐淮隄防而設內有責成長令以一事權蓋欲歸重於郡邑掌印官也預定工料以便工作蓋欲早覈歲修工程以便興舉也立法增築以固隄防蓋欲遵例加倍蓄築以固隄防也茲三事者皆可行之於河南

者也已經題奉

明旨臣不敢再贅合無容臣行令河南管河官員一體遵照施行實於河道有裨伏乞

聖裁奉

聖旨工部知道工部覆奉

聖旨依擬行

停寢訾家營工疏

臣潘季馴謹

題為

祖陵當護運道可虞淮民百萬危在旦夕恭

進開復黃河故道圖說懇乞

聖明采擇以垂百年永利事據管理中河郎中沈修南河郎中羅用敬會呈奉臣劄付仰司會同各道督同淮安府并山陽清河二縣各掌印管河官地老知音人等親詣訾家營地方逐一丈量查勘要見清河縣東見行正河水面若干丈今議新開支河果否能分正流日後可無淤阻分後果否可保泗州永無水患原議工食有無足

用黑墩湖羅家口湖中起隄作何設法濬築從
長計議毋求同而爲遷就之計毋畏難而忘久
遠之圖斟酌停妥會呈詳奪以憑具

題施行蒙此隨該職等督同淮安府知府張允濟
管河同知姜桂芳山陽縣知縣張光緒清河縣
知縣鄒守約桃源縣知縣華存禮喚集彼處土
人楊甫等丈勘明白回報前來該職等議照

國家興大役舉大事者非持意見以爲可否惟深
晰夫利害之辨而已據府縣申謂警家營支河
一開除目前之患害收將來之全利惡在乎其
不可也但查清河縣東見行正河水面闊二百
四五十丈其深約有三四丈不等則支河之開
視全河必得三分之一乃可分流而導之使趨
今議面闊止四十丈底深止二丈五六尺試以
全河形之果有三分之一乎必須面闊底深比
原議丈尺稍增其數方爲完計若審其數於勘
估之初恐費病於不繼之請似未可以原估五
十五萬九千九百七十餘兩限之也况黑墩湖

又係窪隰積淤之所夫以四十餘里平陸易淤之地而欲新創導河入海之功工力鉅艱舉動匪細鳩夫役必至數萬奏成功須待經年及今徐淮以南歲苦大祲二麥稍熟復罹大疫流移饑殍枕藉相望此何時也瘡痍未起閭閻蕭條即以大工召募給散工食聊濟一飽而已率僵什甫起之民而責以趨事赴工之敏恐亦難矣合無俯從該府之議姑待年豐興舉爲便呈乞再加查議等因又據整飭淮揚兵備副使周夢

暘潁州兵備副使楊芳徐州兵備僉事陳文燧會呈蒙臣案驗會同管河分司行據淮安府勘議前來覆該各道議照自昔治水惟有二策非厚築隄堰以遏橫流則多開支河以洩暴漲而總之審時度勢乃可底績安民若時事未便漫然嘗試未利先害非計之得者該府所稱嘗營之開一舉四利而挑濬情節曲暢旁通不爲無見但工費頗爲艱鉅帑藏又多空虛淮民連歲災傷瘡痍未復目今秋旱燥烈黍豆不登窮冬

苦寒又恐餬口無策而以煮粥聚賑傳染瘟疫
枕藉而死者十之二三見存子遺之民尪羸么
麼可靜而不可動可逸而不可勞萬分煦育尤
恐不能保其殘喘而鳩數十萬之夫挑五十里
之河計算時日必數年之久乃可竣事是猶以
疲癯奄息而責之艱重之任未有不仆者况五
十里長途滿目荒萊居民流徙竟日不聞鷄犬
見井竈不惟數萬夫役棲身無所即督工官員
亦未有駐足之地天時人事俱屬不便職等初

議亦謂年歉不能舉事請行再議者蓋與本府
今議大畧相同而非遷就畏難不顧久遠之利
也相應准從等因到臣通候覆議間又據管河
郎中沈修羅用敬徐州兵備僉事陳文燧會呈
為河道事本年八月二十六日據淮安府管河
同知姜桂芳揭報本月十四日清江浦外隄對
岸清河縣地方有鮑家營住民張思禮門首勢
當黃淮西南而來直射東北河水大漲忽從本
營漫流闊二百餘丈隨令大河衛經歷章淮率

領本方熟知河道鄉民唐山駕船隨流探勘水勢歸向自本口東北十里經官莊浪石二十里至娘子莊又二十里至澗橋又三十里至古寨俱係湖蕩又十五里至桑墩入見成連河抵幘頭關下新壩入海此口離清河縣三十里外係迎溜內有河湖故道即今分殺黃流清江浦石隄以下一帶可保無虞緣由到職先該職等據實揭報本院訖今蒙批行覆勘爲照鮑家營正當王家營之上訾家營之下既非運道又非民

居先年不議築隄留以分殺暴漲之勢今清江浦外隄加築高厚而黃河大漲果由此分洩自娘子莊徑由澗橋古寨以入於海不勞工力不費財用而盈溢之勢可殺清浦外隄可保真天開之訾家營也若慮水落之後難保不淤而來歲水漲勢必復洩淤則平時無奪河之患洩則臨漲有分殺之功誠於河防有益無損呈乞本院詳示將本口照舊存留以備分洩惟於兩岸用埽包裹以成河口二三年後時和年豐再舉

此嘗營之議未爲晚也等因各呈詳到臣據此先
該臣准工部咨前事該本部覆議內開嘗家營
支河以接草灣較諸故道之復固事半而功倍
要其入海之路又散漫而難收事既未見全利
議亦未敢遽決今新任總理河臣潘季馴前後
治河將幾拾稔閱歷既久聞見必真所據支河
之議宜令覆行勘閱恭候

命下本部備咨總理河道右都御史潘季馴作速
往將科撫諸臣所議於嘗家營開支河以接草
灣一事覆行勘閱果爲利多害少在所當行或
爲徒費無益在所當止倘衆議未妥別有長策
可以護

祖陵保淮安固運道者但求事可功成不拘人已同
異即今從實具

奏以憑覆

請定奪等因奉

聖旨是這黃河故道既勘議明白難以開復罷嘗家
營應否添開支河還着河道衙門從長計議具奏

欽此欽遵備咨到臣該臣督同司道并府縣等
官離往訾家營一帶地方逐細閱視行據各官
會至前因正在詳審間忽據徐州道僉事陳文
燧揭報清江浦外隄對岸鮑家營衝開一口幾
二百丈水從木口入荒坡往東北浪石舊河身
至娘子莊澗橋古寨俱係湖蕩又十五里至桑
墩入見成連河分支一百餘里下新壩入海此
口離清河縣三十里與運河經行之處眇不相
及而清江隄修築既高水從西激鮑口一開清

江隄乃完運道可免嚙漬改徙而上之順達泗
水下之分殺淮水其入口至浪石娘子莊即前
勘議訾家營經流之處折至東北經澗橋達古
寨入海則又不必鑿五十里入赤晏廟而水有
所歸是省六十萬金之費以開訾家營此皆本
院拯溺救民忠誠仁愛字格蒼穹昭昭者默助
其成不勞而底績也僉謂若念訾營工費難處
績效難成而鮑家口不係運道不滄民田俯賜
存留以代訾營無損之益輿情自安等因又據

管河同知姜桂芳揭報相同俱經臣批行司道
覆勘及親閱相同外今據前因為照論天下之
大事者創其始必先究其所終成天下之大計
者圖其利必先慮其所害若聊且虛應於一時
而漫然為嘗試之舉舉之未幾廢即隨之咎將
誰歸且工役以十萬計時以年計工費幾六十
萬計勞民動衆關係不小我

皇上以科臣之言下之科撫而復以科撫之言下之
于臣亦誠以事體艱重未可易易耳臣敢不虛

心博訪以仰體

皇上至嚴至慎之意乎臣於六月十七日一接邸報
即率同各官躬往閱視訾家營委與清口相對
地勢平行並無崎嶇險阻中間雖有黑墩湖羅
家口二處頗難濬築然工力稍倍亦似可成開
成之後分流甚便由此而至顏家口四十五里
由顏家口而至赤晏廟復與大河相會不遠矣
分流之後欲殺泗州水勢於二百里之外固不
可得而清江浦外伏秋之漲委為可減但該府

原議工費五十五萬九千止言濬河而不及築隄若欲比照舊例建築遙隄運土于一二里之外其費又當倍之矣計土論方之法固是舊規而濬至十丈之下地泉迸出非十倍其工不可則其費亦未可知也然成大事者不惜小費此亦未足論也臣所慮者河性喜深廣而避淺隘今以闊四十丈深二丈五尺之河而欲與闊二百四五十丈深三四丈者同流並駛日後難保不淤伏秋之時河水消漲不常旋淤旋濬恐滋煩苦若欲加濬深廣費須數倍非惟錢糧難措抑恐妨奪正河蓋河不兩行自古記之先年河臣劉大夏劉天和王以旂諸臣有開孫家渡以殺水勢者有濬趙皮寨以濟二洪者有開李景高口引水出徐者皆不久即淤可爲明鑒矣當此中外告匱之時萬一虛費工力罪將誰諉司道府臣係原勘原議之官而懇懇以荒歉請停爲辭其意亦可想見臣又查得漕撫侍郎舒應龍工科都給事中常居敬原

題內開管家營經黑墩湖羅家口恐有散漫之虞亦未敢爲必然之畫倘以

祖陵山麓之水未及

立宮運道之危在清江浦者先年已有石隄目前加築埽隄尚可保無決裂淮黃交匯之地昏墊之害祛之於西者不免移之於東則今議支河重役鉅費非有全利若未可以輕舉而試爲之如必欲爲淮水疏洩之謀求人事之可盡者固不能舍此有他圖耳等因是二臣之見與臣亦不

甚異臣所以展轉思惟未敢遽決者此也今據司道議有新開鮑家管去管家管密邇旣非運道經行之處亦無民田損害之虞入海另由別路可免大河合後復漲之事雖水落勢必復淤與慮管家管者無異但不費一塵可免後悔而漫流廣闊淤不甚高來歲水漲之時勢必復通淤則平時無奪河之患通則臨漲有分殺之功與崔鎮等減水四壩無異也姑俟三四年後本口衝刷成河留之固善若沙淤漸高水流不順

時或地方豐稔民力稍甦再議別圖亦未為晚
所據司道諸臣之言似為有見此皆仰仗我

皇上留心

國計軫念民勞

上帝鑒臨百靈效順之所致也合無將本口兩頭掃
護留備分洩其原議管家營工程暫行停寢伏
望

敕下該部查議如臣所言非謬覆

請允行臣愚幸甚地方幸甚緣係

祖陵當護運道可虞淮民百萬危在旦夕恭

進開復黃河故道圖說懇乞

聖明采擇以垂百年永利事理謹題請

旨奉

聖旨工部知道

工部覆前疏

題為

祖陵當護運道可虞淮民百萬危在旦夕恭

進開復黃河故道圖說懇乞

聖明采擇以垂百年永利事該總理河道右都御史
潘季馴題前事等因奉

聖旨工部知道欽此欽遵抄出到部送司案查萬曆
十六年三月內該禮科給事中王士性題前事
內議開復黃河故道等因奉

聖旨着工部便行與漕運衙門及勘河科從長計
議來說欽此已該本部備行查勘河工都給事中
常居敬總督漕撫侍郎舒應龍查議去後本年
六月內該查勘河工都給事中常居敬總督漕

撫侍郎舒應龍題稱黃河故道難復些營另
開支河順入草灣河緣由已經本部覆奉

聖旨是這黃河故道既勘議明白難以開復罷些家
營應否添開支河還着河道衙門從長計議具奏
欽此已經備行總理河臣會同司道各官勘議
去訖今該前因似應具題案呈到部看得些家
營另開支河之議蓋為黃河故道難復欲別求
一策以殺泗州水勢本不得已之計也彼時科
撫諸臣查勘及臣等議覆業已謂其難行特事

關運道民生非經詳覈遽難定議故行河臣覆
勘以求畫一之說今潘季馴督率諸臣躬親查
閱謂其水性之難強錢糧之難措工績之難成
種種不可開濬之狀昭若指掌與部科原議若
相昭合又况鮑家營突衝一口入海甚徑非若
訾營之迂繞不煩工力非若訾營之勞費淤則
平時無奪河之患洩則臨漲有分殺之功然則
訾家營支河非惟不當開亦有不必要開者相應
如議停寢恭候

命下本部備咨總理河道衙門及劄付中河南河郎
中備行各該道府州縣官員一體遵奉施行奉
聖旨訾家營既難開濬罷見今河道疏通只着該管
官員遵守成規用心隄防不許妄生意見阻壞成
功徒滋勞費

修復湖隄疏

臣潘季馴謹

題為修復湖隄以便蓄水濟運事據管理南旺泉
閘主事王元命濟寧道按察使曹子朝分守東

充帶管分巡兗州道叅政郝維喬呈蒙臣劄案
俱為檢查節奉

欽依河工分派司道各官以便責成以圖早竣事分
行司道遵照工部議覆工科都給事中常居敬
原題各項工程勒限興舉除將應修閘壩斗門
等工俱已如法甃砌將完馬踏安山二湖應築
約水土隄見今工有次第通候另報外其蜀山
馬場南旺三湖各原議築束水子隄一道以為
封界及南旺湖中隄一道嚴督官夫修築間節

據委官兗州府同知陳昌言等呈稱各湖先年
創有封疆老隄水至隄根十常八九後因隄防
廢弛湖水難蓄蒙工科踏勘之時正值亢旱舉
目禾黍故議築子隄中亘長隄隄內蓄水隄外
召佃官民兩便但自去歲夏秋恒霖斗門洞開
坎河壩築涓滴不遺水勢瀾漫即今湖中築隄
不惟水深工難縱築成隄內外汕刷易圯又恐
湖狹水微似非濟漕初意且地被水占亦難召
佃利民查得嘉靖二十二年兵部侍郎王以旂

清復湖界築有大隄年久傾廢似應修復蜀山
湖西南一帶俱臨運河隄岸高聳無容別議其
東北一帶自南頭馮家滾水壩起至蘇魯橋迤
南大隄頭止俱有舊隄根址相應修復自大隄
頭至南旺田家樓止原係受水門戶今應密植
柳株以正封界水至入湖爲運河之資水退據
柳爲民田之限馬場湖地勢南面臨河窪下出
水濟運北面原係入水渠道今宜照舊仍留入
水密栽柳樹以爲湖界東面舊隄約長八里餘
相應修復南旺湖東面高埠遵照原議量留一
里築子隄一道其餘三面應將原隄建復其中
亘長隄正在湖中難以施工相度地勢應濬溝
渠通接斗門庶爲完計各具呈前來覆該司道
親閱相同委屬妥當雖與原議稍有不同求其
濟運利賴則壹呈乞酌議題

請等因到臣據此卷查先該臣查將工科都給事中
常居敬原題查復南旺等五湖築建隄壩開座
等工分委北河郎中吳之龍查復馬踏湖建永

通閘築子隄修王岩口滾水石壩南旺主事蕭
雍查復蜀山湖建坎河壩築束水隄修滾水大
壩濟寧道按察使曹子朝查復馬場湖建通濟
閘築子隄修安居斗門三座分守東兗道叅政
郝維喬查復南旺湖修邢通等斗門十三處築
封界子隄中亘長隄分巡兗州道僉事劉弘道
查復安山湖築封界隄建八里灣似蛇溝兩閘
等因具

題該工部覆議備咨總理河道轉行司道各官查
照分地竭力修治倘興工前後或有專體與原
議稍異者即便從宜處置或有原議未盡者不
妨別議增補通完

奏報等因覆奉

欽依咨臣通行司道督率興工勒限報竣去後今據
前因覆閱相同除開壩斗門等工及馬踏安
山兩湖應築隄岸俱照原議候通完覈實類
奏外該臣看得運艚全賴于漕渠而漕渠每資于
水櫃五湖者水之櫃也先該勘工科臣常居敬

洞燭其源倡為封界子隄之說蓋因比時旱魃為災湖身龜裂地方之民乘時射利盡為禾黍之場故欲築隄限之非濟湖以就民乃限地以蓄水也良法美意可謂善之善者第自去年六月以後天雨頻仍湖水盈溢不惟湖地難耕即民地亦成沮洳矣詢之湖濱年老之人皆云如此景象向來歲居拾柒今秋盡洩湖水剗築子隄亦甚易易但恐築成之後隄泡水中立見傾圮而子隄之外必成夾河豈能耕種隨查得先

臣兵部侍郎王以旂原有土隄一道意與科臣常居敬封界正同而圍湖稍廣蓄水更多今歲之水正及隄址止因年久浸廢界址不明乾旱之時遂有越界私種者矣若將此隄加葺高厚盡復舊業隄內為湖隄外為地納水處所不便築隄密栽水柳為界庶湖水不縮經界不淆而亦不失科臣原

題之意矣其南旺湖中隄水內積土成功固艱隄成水泡汕刷必易似宜免築所據各司道之議

相應依擬具

題伏乞

敕下該部再加查議如果臣言不謬覆議上

請行臣遵照督令上緊修築勒限報竣謹題請

旨奉

聖旨工部知道該工部覆奉施行

就近銓補分司疏

臣潘季馴謹

題為河防緊急乞

恩就近銓補賢能官員事臣於三月十六日據徐州
兵備兼管河道按察使陳瑛揭稱南河郎中羅
用敬於三月初八日忽患喉毒病故見今河務
方殷缺官管理等因臣查得本官所管高家堰
清江浦范家口等處俱係兩河要害歲修之工
方在興舉寶應縣四土隄邵伯石隄適當諸湖
之濱題奉

欽依修築尚未完竣郎中羅用敬畢力肩承業有成
績忽爾奄逝臣實痛心除候工完之日將本官

另行敘報外臣竊照

欽修之工原限三月以裏併日而作猶懼愆期矧夏
令去今不過數日伏秋之備正在此時若候推
補前來遷延便須數月廢時失事必致踈虞矣
該臣會同總督漕撫侍郎舒應龍看得管理清
江廠兼管閘座工部營繕司署員外郎事主事
黃曰謹視身狷潔任事精詳司閘禁而怨讟不
辭淤墊之患可免嚴廠務而工費俱省侵剋之
弊頓清况久處兩河之濱聞見甚確習知通塞

之故疏治不難若將本官轉擢南河郎中就近
到任接管則河防得人而官不乆虛矣及又查
得臣於萬曆十六年十月內題為申明修守事
宜以圖永賴事該工部覆稱今後中南兩河郎
中員缺

敕下吏部即于工部主事查有曾經分司河上及歷
俸稍淺者遴選推補俟後職業克修容令歷俸
九年方為破格遷擢題奉

欽依在卷今員外郎黃曰謹正係曾經分司河上之

官若令銓補久任九年方行遷擢則非惟目前
得其分猷之力而遲之歲月必收永賴之功矣
其清江廠員缺另行推補伏望

敕下吏部再加查議如果臣等所言不謬覆

請施行河道幸甚臣愚幸甚謹題請

旨奉

聖旨吏部知道該吏部議覆相同題奉

聖旨是

就近銓補河官疏

臣潘季馴謹

題為黃河要地缺官乞

恩就近銓補以防伏秋事臣於三月十六日接到邸
報內開南京戶部湖廣司缺員外推淮安府同
知徐伸陞補等因該臣查得徐伸為管河同知
北自夏鎮珠梅閘起歷豐沛蕭碭徐邳靈睢等
處至桃源縣止一帶黃河俱係本官管理而中
間掃灣迎溜素稱善決者無處無之故河防惟
以中河為難而司道官之所責成者惟同知一

人而已矧今時將入夏去伏不遙捲埽護隄正當預備斷斷于畚鍤之內逐逐于河漕之濱殆未可以頃刻缺人者也若候銓補依限前來未免耽延時日倘從遠方陞調則又未可以時日計矣臣查得駐劄楊村河間府管河通判申安歷任甚著賢聲修防業有成效曾經通惠河郎中陸夢熊揭薦到臣楊村河患頗少未展其才山東德州知州趙可學才識通敏施為練達節該司道開薦到臣查訪委為可用臣於去年十

二月內將二臣具疏列薦之矣若於內揀選一員加以同知職銜前來管理河事必克有濟而二臣見任地方去中河不及千里恭候

命下之日容臣促令兼程趨任浹旬即可接管倘以本官資俸未深明開疏中令其久任於河道更為有裨伏望

敕下該部再加查議如果臣言不謬覆

請陞補施行庶河防得人而要地不至久於缺官矣

謹題請

旨奉

聖旨吏部知道該部議覆通判申安陞補題奉

聖旨是

查議通濟閘疏

臣潘季馴謹

題爲目激時事敷陳愚悃以裨治安事據管理閘
座工部署員外郎事主事黃曰謹徐州兵備兼
管河道按察使陳瑛海防兵備帶管南河工部
分司副使周夢暘會呈蒙臣案驗仰各司道速

查清江裏河通濟閘今自開春啓閘之後是否
波濤內訌不能閉閘廻瀾水勢較比往年有無
湍激即今應否改移閘口于稍南要是何項地
名有何便利可避河流之衝此外有無別所另
尋一路堪以濟運清江浦口應否填築以收永
利務要躬親相度會議妥當呈詳覆議具

題蒙此行據淮安府呈稱督同管河同知等官姜
桂芳等查勘得通濟閘建立甘羅城堅實之地
兩崖頗高撐挽甚便水勢北趨河流平緩運艘

往來頗稱利便所據閘壩不必改移宜從舊貫
等因據此該職等親詣前項地方督率多官覆
加查勘謹按舟從今通濟閘出口者以此口專
向淮河獨受清水惟伏秋大漲黃流未免倒灌
故於入伏之時閘外捲築輒壩無非為避黃計
也至九月水落仍復開壩由閘蓋自九月以後
至五月以前通濟之水有清無濁三閘遞相啓
閉其法甚便故先年改天妃閘而為通濟閘以
天妃閘當黃而通濟閘近清也見今糧運通行
水皆清平如舊旋啓旋閉頗為不難况昔黃流
只有一道今分流草灣一百五十餘丈已減全
河大半若欲改閘而南必從淮城以下出口張
口受黃日有沙壅是平江伯建閘以避濁今返
背清而就濁矣全河大勢已奔草灣而清浦西
橋一帶漸淤復從淤處建閘是又舍通而就塞
矣且板閘鈔關與船廠倉庾戶工各部三分司
皆在清江沿河地方以便督造抽分二百餘年
於茲矣今若改閘而南則清江板閘一帶必至

乾斷三分司與諸閘廠俱當改建爲費不貲三
閘延袤六十餘里人煙輳集仰商賈挑盤之利
者萬有餘家若閘改而南必奪生理移署遷民
事在得已况糧艘經由清浦如履盤孟之內甚
爲平穩遽從淮南出口是舍清夷之渠而多受
黃河六十餘里摔挽之苦仍恐運軍亦難之耳
再詢淮中士夫皆稱淮城風水前有清淮後有
黃河環流廻抱有如襟帶乃縉紳生靈之血脉
也今從淮南建閘將使淮地中斷而自絕其襟
帶矣談者多稱不利難以拂衆強圖及勘通濟
閘迤南一帶別無可通舟楫之所職等反覆思
惟誠不如仍舊爲便呈乞本院定議題

請等因又據清江管閘分司呈稱蒙臣憲牌仰司即
查通濟閘入春以來有無黃流內入波濤湍激
是否不能閉閘廻瀾各閘啓放之後因何不行
下板備將致害緣由從實呈報依蒙查得清口
乃糧運咽喉所係自有通濟等閘啓閉以來順
時節宣河無漲溢成效如覩去冬遵守新立傳

籌規矩啓一閉二遵行無失入春黃水未發糧
運出口絡繹無停三閘俱開晝夜催僨時難暫
閉外水雖人悉皆清流平緩若糧船出盡即遵
前法啓閉况今清江外隄修築完固附隄淤土
一望數十餘丈決無他患緣由各呈報到臣據
此案照萬曆十七年三月初九日准工部咨該
南京戶科給事中徐常吉題款開肆曰淮揚水
患清江浦口運艘所經而頻年以來黃河內衝
出入爲梗安東之流日緩而浦口之入漸多今
自開春之後運船出口千楫並集舳艫相銜未
免啓閘以納水面波濤內訌不能閉閘以迴瀾
水勢亟矣乞

敕該部轉行總理河道衙門多方籌畫或移閘於稍
南以避清河之衝或通漕舟於別所以爲萬世
之利其清江浦口則令築壩堵截不許復閘如
此則度幾民生可保不然開口受沃而束手待
盡臣恐湍激之苗流將直穿乎高竇而百萬之
倉生且胥而爲魚鱉此淮揚水患臣之所可憂

也等因題奉

聖旨該部知道欽此欽遵備咨行臣即查前項關口應否可移于稍南漕舟有無可通於別道其清江浦口應否築堵不許復開凡奏內事情一一從長計議妥當具

題前來以憑覆

請施行准此先該臣接到郵報隨即督同南河郎中羅用敬淮安府署印同知趙堦山陽縣知縣張光緒等親詣淮城以南東壩地方及通濟閘以

下清江浦等處逐一踏看猶恐未確又經少派行各司道查勘去後今據前因該臣查得

國初踵習元人故事以海為運永樂年間平江伯陳瑄創鑿清江浦一帶以通淮黃兩河始以河為運矣然清浦原無來流全借河流內灌方可浮舟而黃流甚濁恐至淤墊故復設天妃等五閘適互啓閉以便節宣時將入伏閘外即築輓壩一應船隻俱於五壩車盤良法美意二百餘年利賴之矣後因天妃閘全納濁流故復改於

三里溝尋復改於甘羅城即今之通濟閘是也
此處為南河口乃淮水獨經之地離黃向淮用
清避濁漕渠無淤墊之患舟航有利涉之休人
甚便之惟於五六月間黃水盛發不免逆上與
淮並入而時將入伏築壩斷流九月開壩則黃
水業已退矣今給事中徐常吉題

請移口稍南通漕別所極為訐謨長慮如果徙避有
地真為萬世之利但細查淮郡之外別無支流
司引欲通漕舟不得不資兩河欲資兩河必難

免其內灌然分流不及十分之一而滔滔北去
由安東入海者固如故也若移閘愈南則納濁
愈甚司道諸臣所云背清就濁舍通就塞而進
艘多涉險阻六十餘里皆所不免矣至如改建
衙門遷移廠閘費雖不貲無足論也臣又查得
初春水落正當平緩之時止因運艘晝夜放行
諸閘不便下板傳者遂謂不能啓閉今運艘如
期出口各閘啓閉如故委與該司查勘相同臣
不敢蔽伏望

卷十一
四三
敕下該部再加查訪擬議上

請或行撫按及巡鹽巡漕衙門覆加勘議務求久安
長治之策以爲河漕永賴之計地方幸甚臣愚
幸甚謹題請

青奉

聖旨工部知道

工部覆前疏

題爲日激時事敷陳愚悃以裨治安事該總理河
道右都御史潘季馴題前事奉

聖旨工部知道欽此欽遵抄出到部送司案呈到部
看得我

國家歲漕東南數百萬石以海運非便故鑿清江
浦引淮黃二水以通漕舟又建通濟等閘以避
黃而就淮此法行之二百餘年未有能變者給
事中徐常吉慮黃水灌淤條議移閘座塞清浦
似或有見今據總理河臣潘季馴督率多官再
三籌度謂清浦若塞更無別道可通漕舟閘座
若移則去淮流益遠而納濁流益甚受濁不若

受清故更新不若仍舊其說甚明且悉而河臣
猶不敢自是復請下撫按及巡漕巡鹽御史覆
議臣等以爲清江浦之于運道譬若人身之咽
喉即使少有淤阻不過隨宜修濬之耳未聞塞
其咽喉而別求吐納之處者况清浦見無淤阻
而別處又無可通漕既經踏勘明白似惟仍舊
爲便不必再議恭候

命下本部備咨總理河道并巡撫漕運衙門及咨都
察院轉行巡按巡漕巡鹽各御史并劄付南河
清江廠郎中主事一體遵奉施行奉

聖旨清江浦運道見在通行只著照舊修守不必再
議更改

河工告成疏

臣潘季馴謹

題爲省直河工告竣據實恭報仰慰

聖衷事節據南直隸中河郎中沈修南河郎中羅用
敬夏鎮主事余繼善海防兵備副使周夢暘徐
州原任兵備管河僉事陳文燧見任按察使陳

瑛賴州兵備副使楊芳會主節奉總理河道并
總督漕撫衙門劄案俱為檢查節奉

欽依河工分派司道各官以便責成以圖早竣事行
職等將先後題

准應修土石二程勒限興工上緊報竣職等遵依督
率分委府州縣等官親詣工所如法率作俱至
萬曆十七年四月二十九等日通完訖總計集

過邵伯寶應界首三里湖高郵南北小湖口壩
壩南隄高家堰天妃壩清江浦惠濟祠禮字壩

范家口柳浦灣潘家壩張家窪馬家湖黑墩劑

家窪金家窪賈家窪王家口張福口塔山并護

隄自隄共長七千一百六十五丈八尺土隄共長一

萬三千五百七十五丈椿笆隄工共長六千二

百九十丈六尺築過順水草壩十四座石磯嘴

一座蓋過柳浦灣料廠一所建過鎮口閘一座

增砌過古洪內葦閘二座挑濬過裏河淤淺并

濬支河濶河及開鎮口閘上下河道共長一萬

一千六十九丈九尺塞過決口長一百一丈堵

築過喻口河壩一道其各隄高卑酌量地形低昂水勢緩急稍有增損俱經呈明除長濶高厚丈尺數目已蒙各院及委官親詣各工逐一覈實訖職等議照上下江運艘皆由瓜儀歷邵伯高寶淮徐至茶城以入漕河延袤千里中間湖波萬頃則有風濤之虞流沙久積則有淤墊之虞兩河端急則有衝決之虞淮黃交接則有沙壅之虞故舊伯東隄每至傾圮寶應西口亦淺阻清口茶城濁流難先迤上而范家口亦

壩隄岸坍塌相繼衝決淮揚幾為魚鱉此隄事之明徵也至如高堰一隄尤為二河關鍵隆慶初年淮水從此潰入黃亦隨之而東海口無水衝刷因之堙塞而淮揚與盭高寶之間則一望瀰漫桑田為海矣自萬曆七年修復本堰之後兩河始歸故道近年以來隄防久弛漸至汕刷誠為可慮幸蒙部院科臣先後具

題請築之工至周大備職等遵奉節行案劄起派官夫分投興舉晝夜督促如期告竣除用過錢

糧見在覆查另行造冊送覈外所據完過工程
擬合開坐呈報等因又據揚州府推官李春開
鳳陽府推官蓋國士會呈蒙總理河道并漕撫
按鹽各院俱行職等前去各工覈實依蒙編歷
邵伯寶應界首高郵高堰天妃清江浦惠濟祠
禮字霸范家口澗河柳浦灣張家等窪張福口
王家口鎮口閘塔山縷隄古洪內華二閘及護
隄等處逐一錐探土隄委係老土夯實驗勘石
一二俱各整砌堅緻河渠深廣一一足數合式經

久可恃隨具不致扶同甘結呈報前來又據山
東管理北河郎中吳之龍管理泉閘主事王元
命濟寧兵河按察使曹子朝分守東兗道左叅
政郝維喬分巡兗州道僉事和震會呈蒙總理
河道并撫按衙門備行職等分督修復湖隄建
築閘壩斗門等工鳩夫辦料刻期完報依蒙督
委府州縣等官修築過馬場馬踏蜀山南旺安
山五湖土隄共長三萬二千五百五十一丈三
尺建過火頭灣通濟閘梭隄迤南永通閘八里

灣似蛇溝閘共四座坎河口何家口馮家口五里鋪各滾水石壩共四座安居五里營十里鋪關家大閘常明孫強劉家焦藥濟運閘盛進張全各斗門共十一座砌過石隄四丈築過土隄二百九十五丈又挑過建閘河身長八十四丈順水溝渠長一千一百七十四丈六尺填過水口十一處築過河口一處裁過護隄卧柳一萬六千一百五十株封界高柳六千七十一株俱於萬曆十七年四月二十五等日通完訖職等

議照運艘入鎮口閘直至臨清板閘一帶漕渠共計八百餘里皆藉汶河之水以資利涉而漕渠頗遠泉源頗微故多設閘座以便節宣修復南旺等五湖以便潴蓄建立減水閘壩以便出納皆爲治漕要務不可不講求者也近年以來法久寢廢一遇亢旱遂同涸轍幸蒙勘河都給事中常居敬前來會同撫按躬親踏閱逐一檢查將封殖五湖建復閘壩斗門等項會疏題奉明旨通行總河及撫按衙門轉行職等分派工程定

立期限晝夜督促幸以告成等因及據山東按察司按察使葉夢熊呈蒙總理河道及撫按衙門憲牌行職查得馬場等湖隄永通等閘坎河等壩安居等斗門各項工程委係精緻堅實別無滲漏今具不致扶同甘結呈報等因各具呈到臣據此案照萬曆十六年閏六月二十九日准工部咨該查勘河工都給事中常居敬題為
欽奉

敕諭分別效勞官員以勵臣工以重河漕事本部議覆內開案查萬曆十五年十一月內該鳳陽巡撫都御史楊一魁題為議處兩河水患以固運道以奠民生事內議修砌范家口等處隄岸并改拆崔鎮等壩及疏草灣河口緣由本部覆奉聖旨崔鎮壩應否改拆還候差去科臣到彼再議定奪其餘俱依擬着實行欽此隨該本部備行鳳陽巡撫及差去科官欽遵訖萬曆十六年四月內該查勘河工都給事中常居敬會同總督漕運戶部右侍郎舒應龍題為欽奉

卷十一
三百七
敕諭查理河漕以保運道事內題議古洪以外添建
鎮口閘并修築運河隄岸及停拆崔鎮等壩停
濟草灣等緣由又該本部覆奉

聖旨依擬行欽此備行淮揚撫按轉行管河司道各
官一體欽遵訖本年四月內該都給事中常居
敬會同山東撫按題為欽奉

敕諭查理漕河以重

國計事欵開南旺湖修築子隄中亘長隄修復邢
通等斗門共十三座馬踏湖東北築隄修復工

岩口石壩蜀山湖周圍築隄修復馮家大壩馬
場湖周圍築隄修復安居斗門三座及修坎河
口滾水石壩一座長六十丈建火頭灣通濟閘
梭隄集永通閘各緣由又經本部覆奉

聖旨依議行欽此備行山東撫按轉行司道等官欽
遵訖本年六月內該都給事中常居敬會題為
清復湖地以濟運道事要將安山湖低窪處封
為水櫃及八里灣似蛇溝建閘二座緣由又該
本部覆奉

聖旨這湖地依擬築隄仍畫定界限永遠遵守如有
侵占盜決等弊照前旨着實叅治其各處泉湖蓄
水濟運的都着一體清查整理欽此已經備行南
北直隸河南山東各巡撫衙門轉行管河司道
各官一體欽遵訖今科臣常居敬比照閩邊事
例將各管理諸臣分別勤惰題

請但在淮揚則經理之議甫定在山東則濬築之後
方興見今總理大臣新到一切調用人夫叅酌
河務似應候各工通完之日併議優處仍咨總

理河道鳳陽山東各巡撫衙門轉行管河司道
各官查照本部節題事理將見在工程及河道
應行未盡事宜上緊督催完日將做過工程役
過人夫用過錢糧等項覈實造冊
奏繳青冊送部備查候工完之日河道都御史仍
將大小官員分別舉劾另行具

題以憑覆

請賞罰施行等因具題節奉

聖旨是直隸山東等處工程通候完日河道衙門奏

報併叙欽此備咨到臣本年八月初五日又准工部咨爲檢查節奉

欽依河工分派司道各官以便責成以圖早竣事先該臣題議除將修建鎮口閘塔山支河縷隄修清江浦外隄草壩添設柳浦灣料廠先該漕撫侍郎舒應龍行委南河郎中羅用敬中河郎中沈修夏鎮主事楊信徐州兵備僉事陳文燧見在與舉臣照舊督行各官上緊修築外其興築寶應縣西土隄二十里砌邵伯湖石隄二十里

疏濬淮安至儀真一帶裏河淤淺查係南河郎中羅用敬海防道副使周夢賜地方三工俱當以中爲界北段屬之羅用敬南段屬之周夢賜其在山東各工分委北河郎中吳之龍查復馬踏湖建永通閘築子隄修王岩口石壩南旺主事蕭雍查復蜀山湖建坎河壩築束水隄修滾水大壩濟寧道按察使曹子朝查復馬場湖建通濟閘築子隄修安居斗門三座分守東兗道叅政郝維喬查復南旺湖修邢通等斗門十三

卷十一
三百八
處築封界子隄中亘長隄分巡兗州道僉事劉
弘道查復安山湖築封界隄建八里灣似蛇溝
兩閘等因該部覆議備行總理河道并鳳陽山
東各巡撫衙門一體遵照施行及行管理河道
泉源閘壩司道各官查照分地督率府州縣管
工官員竭力修治本部仍咨都察院轉行各該
巡按巡鹽御史各照所轄地方不時稽察工程
期于同心共濟倘興工前後或有事體與原議
稍異者即便從宜處置或有原議未盡者不惟
另行增補悉如原題定限十七年三月終通完
其總河大臣仍親自查閱委果工程堅固足保
無虞從實

奏報其效勞大小官員分別勤惰題

請以俟賞罰等因覆奉

聖旨是河道工程着司道等官各照分定地方用心
管理上緊完報不許踈玩欽此備咨前來本年十
月十四日又准工部咨爲申明修守事宜以圖
永賴事該臣條議壹接築舊隄以防淤淺本部

覆議清口乃淮黃交會而淮黃原自不敵然清
口所以不致壅淤者以全淮皆從此出其勢足
以敵黃也若分之則必致壅淤先年淮決高堰
而清口遂成平陸可鑒矣今王家口隄被商販
盜決淮流之勢已分將來清口沙淤運道阻塞
患必由之此隄在清河縣對岸而該縣任其盜
決罪將誰諉今議欲行司道官接築長隄專責
清河知縣管理修守疎虞參治庶幾責任既專
而隄防可固等因覆奉

欽依谷臣俱經通行司道勒限興工間節據司道呈

報南河分司工內天妃壩原議内外包石後蒙
工科親閱本壩地勢廣闊諭令內填實土不必
砌石清江浦外隄原議險要去處捲埽釘椿并
作順水壩十四座今酌量水勢緩急添築草埽
排椿長四百八丈止築草壩四座惠濟祠外河
石隄加石二層并添順水草壩一座裏河石隄
原議五十七丈今減去平緩處所一十三丈實
砌過四十四丈范家口石隄原議長四百丈今

覆勘隄堅水緩去處減砌七十丈實砌過三百
三十丈海防道工內邵伯湖原題應築石隄二
十里除舊石頗堅量加修補不敢筭工外實砌
過石隄一千八百九十八丈八尺夏鎮分司工
內塔山縷隄原議六百六十丈今加築三百三
十六丈共長九百四十二丈古洪閘原議改造
今因添建鎮口閘啓閉頗易不必更改以滋虛
糜止修本閘并內華閘各加石四層鴈翅加石
五層北河分司工內原議王岩口建壩今酌量

地勢即於本口之上地名何家口建滾水石壩
一座并增修房家口石隄四丈築塞河口一處
南旺分司工內續議填築水口十一處坎河壩
兩頭接築土隄共長二百九十五丈迎水處所
俱用灰石壘護分守東苑道工內原議修復斗
門十三座今議照舊修復八座其餘五座改於
五里舖添建滾水大石壩一座長五丈開挑順
水溝渠長一千一百七十四丈六尺各緣由前
來萬曆十七年三月二十三日又准工部咨爲

修復湖隄以便蓄水濟運事該臣具

題本部覆議南旺蜀山馬場三湖自今水勢瀰漫直及舊隄根址去年所議築子隄長隄處所見今俱在湖心難以施工欲行免築要將舊隄培築高厚納水處所不便築隄仍密栽柳樹以爲封界雖與科臣原題稍殊而其爲蓄水濟運則一旦圍湖更廣蓄水更多相應如議備咨總理河道轉行司道府州縣官一體遵照施行等因覆奉

聖旨是欽此咨臣通行遵依緣出俱各在卷及查原委司道南旺主事蕭淮夏鎮主事楊信徐州兵備僉事陳文燧分巡兗州僉事劉弘道工俱有緒各以限漕陞官離任隨行接管主事王元命余繼善按察使陳瑛僉事和衷督理臣等向在嚴催節據各工報完隨即躬親閱視惟恐頭緒多端中間倘有隱瞞丈尺工少報多又經覆委南直隸揚州府推官李春開鳳陽府推官蓋國士山東按察司按察使葉夢熊各查覈去後今

據前因該臣議照我

國家定黜幽燕歲漕四百餘萬以實

京師自瓜儀至淮安則資湖自淮安至徐州鎮口

關則資河自鎮口關至臨清板關地方則資汶

湖河淨洞之水其患在澇汶泗涓涓之流其患

在涸固其隄使之可捍深其渠使之可容此治

澇之法也湖以蓄之使其不匱關以節之使其

可續此治涸之法也所據部科諸臣先後具

題築濬諸工種種皆切河務蓋邵伯隄固而湖水

無泛濫之虞寶應隄成而閘口免回沙之積高

堰無傾圯之患則淮揚免昏墊之災淮河絕支

岐之流則清口有專攻之力茶城鎮口之增建

深得重門禦暴之策永通通濟之添閘自無長

渠濟運之艱五湖隄界既明則汶泗停涵而不

時之需可待斗門閘壩既設則蓄洩有所而湖

河之利相須汶水西趨而泉河易竭故坎河大

壩之關係匪輕汶水北注而南旺之東流必少

故何家一壩之利賴不小至如捲築樟埽加幫

卑薄雖非一勞永逸之計然亦每歲修防之必不可已者臣謹遵成議畫地分工各司道併力一心刻期告竣然事連省直興作之頭緒頗多而羣力難於畢舉工歷三時官夫之勞苦難任而人情易於怠弛仰賴我

皇上誠孝上格乎

玄穹祇靈助順

威德殫孚於蒼赤黎獻傾心奉職者咸效靖躬之義
趨事者俱竭子來之誠俾臣等得竭犬馬之勞

以效涓埃之報厥功告成絲粟皆我

皇上神聖之所致也臣愚不勝慶幸除用過錢糧候

委官查明另行造冊

奏繳及將效勞官員遵

旨另疏叙錄外今將各工通完數目日期擬合從實
奏報為此具本開坐謹具題

知

計開

南直隸工程

總管官海防兵備道副使周夢暘與同

原任南河郎中羅用敬督同揚州府

通判劉汝大等砌完邵伯湖石隄長

一千八百九十八丈八尺內創新砌

石長一千二百八十五丈五尺拆砌

舊石六百一十三丈三尺各高九尺

至一丈一二尺計石十層十一十二工

層不等其餘修補舊隄不敢築工等

完寶應西上隄長三千六百三十五

丈內椿笆工長二千八百二十七丈

土工長七百九十八丈俱底闊一丈

三四五尺頂闊八九尺一丈高五六

七尺不等寶應縣知縣耿隨龍管砌

完界首三里湖石隄長八百四十丈

高郵州知州楊汝濼管砌完該州南

北小湖口石隄共長三百九十丈磚

石相兼各高九尺至一丈一二尺不

等淮安府同知姜桂芳揚州府同知

張文運通判劉汝大江都縣知縣劉
道隆儀真縣知縣趙廷杞清河縣縣
丞關大倫等築過裏河東西束水椿
笆土隄共長三百二十丈底闊六七
尺頂闊四五尺不等俱高五尺幫築
過壩壩迤南隄岸長六十一丈闊二
三丈高五六尺不等挑濬河身淤淺
自清河口起至瓜儀江口止共長四
千四百一十三丈九尺面闊三四丈
至十五六丈深三四尺不等

總管官南河郎中羅用敬徐州兵河僉
事今陞漕儲道叅議陳文燧督同淮
安府同知姜桂芳修補完高堰石隄
長三千一百一十丈幫完土隄長七
千七百九十二丈椿笆工長一千五
百四十四丈挑濬完堰內洩水支河
長二千一百五十五丈築完天妃壩
裏口長一十八丈外口長三十二丈

清江浦外隄草埽排椿長四百八丈
 草壩四座砌完惠濟祠外河石隄長
 五十四丈五尺高十六層草壩一座
 裏河石隄長四十四丈高十三層祠
 西包石長四十二丈禮字壩土隄長
 三百四十九丈石隄取直土一百六
 十四丈高二十五層范家口土隄長
 四百五十丈幫完副壩一道長二百
 七十丈排椿二道共長六百九十六

丈自水底築高三丈四五尺底闊十
 丈四尺面闊五丈五六尺砌完石隄
 長三百三十丈高十九二十層不等
 築完順水草壩九座石磯嘴一座濬
 完澗河長四千九十丈引水溝長一
 百九十五丈幫完柳浦灣潘家壩椿
 笆隄長二百二十八丈一尺張家窪
 土隄長二百九十一丈喻口河壩一
 道馬家湖椿笆工長一百八十丈黑

卷十一
壘
墩工長十丈蒯家窪土隄長一百丈
金家窪土隄長二百丈賈家窪上隄
長一百九十丈俱底闊一丈三尺頂
闊五尺高八尺建完柳浦灣料廠一
所

總管官中河郎中沈修徐州兵河按察
使陳瑛督同淮安府同知姜桂芳清
河縣署印本府通判田有年等塞完
清河縣南岸張福決口長一百二丈

加築隄長一百二丈底闊六丈頂闊
二丈五尺高八尺五寸兩頭并中段
俱護埽排椿長闊不等接築張福口
以東新隄長四百四十一丈根闊六
丈頂闊二丈高一丈北面戩築斜坡
闊陸尺南面護捲土牛磯背長闊不
等加築戚書口坡隄長一十九丈闊
三丈五尺高四尺五寸修築完張福
口以南椿笆土隄長七十七丈五尺

築完張福口以西新隄長三百三十丈根闊三丈五尺頂闊一丈五尺高六尺幫築完王家口舊隄長一千一百八十丈根闊二丈一尺至七八尺不等頂闊一丈五尺至三五尺不等高六尺至九尺一丈不等內用蘆笆草埽廂護共長一千三百五十四丈總管官中河郎中沈修夏鎮任滿主事楊信接管主事余繼善徐州兵備陞

任舍事陳文燧接管按察使陳瑛督同淮安府同知徐伸徐州知州唐民敏等砌完鎮口閘一座計石三十層高三丈一尺四鴈翅各砌石三十層閘窩四角廂護椿埽各長七丈挑完本閘新開河道北首長八十丈南首長一百三十六丈築完塔山縷隄長九百四十二丈底闊四丈頂闊一丈二尺高一丈增砌完古洪內華二閘

各加石四層并加鴈翅石各五層

總管官 潁州道兵備副使楊芳督同

賁縣知縣吳萬全泗州守備丁汝謙

等砌完護

陵子隄除先築攔河月壩長二百八十二丈不等外

實砌石工長二百九十二丈五尺高

四尺根闊三尺

山東工程

總管官 北河郎中吳之龍督同兗州府

同知陳昌言東昌府通判田野臣汝

上縣知縣劉漢書聊城縣知縣韓工

廉等築完馬踏湖上隄自弘仁橋起

至禹王廟後止長三千三百一十三

丈根闊二丈五尺頂闊八尺高六尺

何家口建滾水石壩一座砌完壩身

連鴈翅轉角壩頭共長三十一丈四

尺壩身高四尺兩頭各高九尺建完

梭隄迤南永通關一座高一丈九尺

五寸間底長七丈闊四丈四鴈翅每
 長二丈闊一丈五尺續議修補完房
 家口石隄長四丈高一丈闊二尺築
 完弘仁橋河口一處

總管官南旺任滿主事蕭雍接管主事

王元命督同兗州府同知陳昌言東

平州知州徐銘汶上縣知縣劉漢書

濟寧衛指揮文棟濟寧州同知程子

洛築完蜀山湖舊隄自馮家壩東起

至蘇魯橋止長三千五百一十丈根

闊二丈五尺頂闊七尺五寸高七尺

五寸外又填完蘇家等十一處水口

各長一丈四五尺闊二丈三丈二三

尺深七八尺一丈不等建完坎河口

凌水石壩一座連鴈翅長六十二丈

八尺壩面闊一丈五尺底闊一丈八

尺高三尺鴈翅各闊三丈高一丈北

頭接築土隄七十丈南頭二百二十

五丈俱根闊四丈二尺頂闊三丈迎
水處所灰石壘砌建完馮家滾水石
壩一座長十丈面闊一丈五尺底闊
二丈高四尺自蘇家橋起至出家樓
止長一千四百七十一丈八尺納水
處所每人栽柳三株共栽完封界柳
四千四百一十五株

總管官濟寧兵河按察使曹子朝督同

兗州府同知羅大恭鉅野縣知縣張

汝孝濟寧衛指揮文棟修完馬場湖
東面舊隄并築新隄共長一千六百
二十丈根闊一丈四尺頂闊六尺高
六尺建完火頭灣通濟閘一座閘底
砌石長闊各八丈計石一十三層高
一丈七尺七寸上兩鴈翅各長三丈
五尺下兩鴈翅各長四丈五尺閘下
接砌鴈翅兩邊各長三丈閘上接砌
鴈翅兩邊各長二丈五尺又開挑河

身南北共長八十四丈闊十六丈深
一丈五尺修完安居斗門一座四鴈
翅各接砌新石長一丈高一丈十里
舖斗門一座四鴈翅各接砌新石長
五尺高一丈五里營斗門一座南二
鴈翅各接砌新石長一丈北二鴈翅
各接砌新石長五尺俱高一丈栽完
護隄卧柳一萬六千一百五十株北
面原留入水渠道栽完封界高柳一

千六百五十六株

總管官分守東充道左叅政郝維喬督
同兗州府同知陳昌言汶上縣知縣
劉漢書築完南旺湖東面子隄長七
千一百八十八丈三尺根闊一丈頂
闊一丈高六尺西南北三面幫築完
舊隄長一萬二千六百丈根闊一丈
五六七八尺高六七尺不等挑完順
水溝渠長一千一百七十四丈六尺

口闊一丈二尺七八尺底闊一丈三
五尺不等修補完關家大閘兩金門
并兩鴈翅各長十一丈闊各八丈高
一丈五尺常明孫強劉家焦藥濟運
閘共斗門五座每座兩金門并兩鴈
翅各長三丈五尺闊各二丈五尺各
高八九尺不等又劄砌完盛進張全
斗門二座每座兩金門連兩鴈翅各
長六丈闊各二丈五尺各高八九尺
不等五里鋪劄筑完滾水石壩一座
長五丈兩壩頭各闊一丈五尺迎水
兩鴈翅各長一丈二尺兩轉角各長
一丈跌水兩鴈翅各長九尺五寸兩
轉角各長五尺

總管官分巡兗州道陞任僉事劉弘道
接管僉事和震督同兗州府通判王
心東平州知州徐銘築完安山湖土
隄長四千三百二十丈根闊一丈一

尺頂闊六尺高七尺建完八里灣閘
一座閘身連鴈翅共長十丈金門闊
一丈三寸高一丈一尺建完似蛇溝
閘一座閘身連鴈翅共長十丈金門
闊一丈三寸高一丈奉

聖旨工部知道

贈卹司官疏

臣潘季馴謹

題為乞

恩贈卹病故勤事司官以慰幽魂以勵人心事據中
河郎中沈修清江浦管閘員外郎黃白謹徐州
兵河按察使陳瑛海防兵備副使周夢賜漕儲
道左叅議陳文燧會呈據高郵州申報南河工
部郎中羅用敬因積勞感患喉疾於三月初八
日身故乞念本司河工勞績最多艱事備至照

例

請卹等因據此職等查得南河分司工部郎中羅用
敬江西南昌縣人由進士初任烏程縣知縣行

取赴部陞刑部主事漕運理刑萬曆十三年八月內督修甯應越河工完陞本部員外郎十四年七月陞工部都水司郎中管理南河各工修補過高堰石隄三千一百一十丈幫築土隄七千七百九十二丈椿筴工一千五百四十四丈挑濬隄內支河二千一百五十五丈塞築天妃壩裏外共長五十丈清江浦草埽排椿四百八丈草壩四座惠濟祠外河石隄五十四丈五尺草壩一座裏河石隄四十四丈祠西包石四十

二丈禮字壩土隄二百四十九丈石隄一百六十四丈范家口土隄四百五十丈副壩長二百七十丈排椿長六百九十六丈石隄三百三十三丈草壩九座石磯嘴一座挑濬澗河四千九百九十五丈引水溝一百九十五丈柳浦灣張家窪等處土隄椿筴共長一千一百九十八丈二尺并建物料廠一所築過鹽壩迤南隄岸長六十一丈挑濬淮揚運河北自清河口南至瓜儀共長四千四百一十三丈九尺築過裏河東西束水椿

卷三十一
三百八
筓土隄共長三百二十丈修砌界首三里湖石
隄長八百四十丈高郵州南北小湖口石隄共
長三百九十丈寶應西土隄二十里俱經報完
邵伯石隄二十里修砌將完正在報竣其各處
歲修工程隨地幫築者不可勝紀積勞之後致
感喉疾身故爲照本官經濟練才膚敏素抱始
以寶應功成薦擢水部因而南河受事值際河
艱荒度三年歷寒暑而曾無厭怠拮据萬狀雖
纖細而必自身親淮揚修守若范壩若高堰頭

緒奚啻千端土石隄防若

欽工若歲工延袤殆將百里工已報竣人即云下蓋
平生精力殫於胼胝而一念艱貞比之金石宦
囊淡薄衾斂無以爲資旅櫬淒涼道路爲之動
惻所謂鞠躬盡瘁死而後已者於本官真無媿
矣即今日夕報功已在首叙之列豈可勤勞死
事寂無優卹之酬及查萬曆九年中河郎中余
毅中在任病故該部院題奉

明旨加贈太常寺卿今郎中羅用敬工程勞績委與

余毅中事例相同合無請乞本院俯賜會題

特加贈典庶幽寬永慰於地下而人心激勵於將來

等因到臣該臣會同總督漕撫戶部右侍郎兼

都察院右僉都御史舒應龍照得原任工部都

水司南河郎中羅用敬秉心忠赤敷治精明出

宰菰城遺思尚在明刑淮甸平反有聲改任南

河之官正當弛防之日范家口之隄未固天妃

壩之決復仍東支西吾此顧彼失歟歷三年之

久曾無片刻之休延袤千里之間寧有不遍之

足舊工未艾新役復興濬淺培卑種種皆其料

理鳩工集事紛紛多所取裁朝于斯暮于斯飲

食起居于斯已絕生人之樂寒不息暑不息烈

風暴雨不息常懷殉

國之心以故河湖夾攻之地並無一隙之虞築濬

兼舉之秋能獲萬全之策形神俱敝智力兩窮

寸心如焚諸火並發積成喉病其及宜矣又聞

本官未死之二日猶扶疾遍歷諸工口不能言

惟以手指醫人立勸歸署就榻即什古人所謂

鞠躬盡瘁死而後已者非其人哉身死之後囊
無餘資臣等與地方諸寮曲爲捐助始就棺殮
又可知其生平矣與言及此不覺淚下身在固
當優叙歿後尤宜厚酬所據司道查有原任工
部郎中余毅中事例曲爲申懇似宜免從伏望
敕下該部再加查議如果臣等所言不謬具疏覆
請從厚優卹河臣幸甚臣等再照天下之事勞心以
治人者其力或可少憇勞力以治於人者其心
尚有餘閒維茲河工必須心力兩盡方克有濟

故雖以大禹之智猶不免於手足胼胝也十年
之內但經河工大舉必有殉身之臣兩淮運同
贈行太僕寺少卿黃清中河郎中余毅中山東
叅政馮敏功徐州道副使莫與齊河南僉事余
希周南河郎中羅用敬相繼客死工所臣等皆
所目擊而其他卑官散秩泯沒無聞者未可悉
數故近來大小諸臣視河官如桎梏偶得脫免
若釋重負如蒙

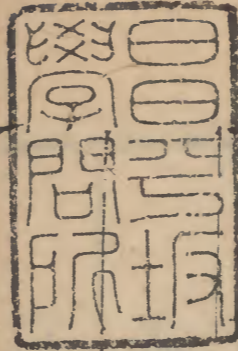
皇上俯賜矜憐曲爲優處卹既死者於身後鼓見任

者於生前亦禡世磨鈍之壹機也臣等不勝惶
悚懇祈之至謹題請

旨奉

聖旨該部知道該吏部議覆奉

聖旨羅用敬准贈太僕寺少卿



文化獎賞

