

江南通志

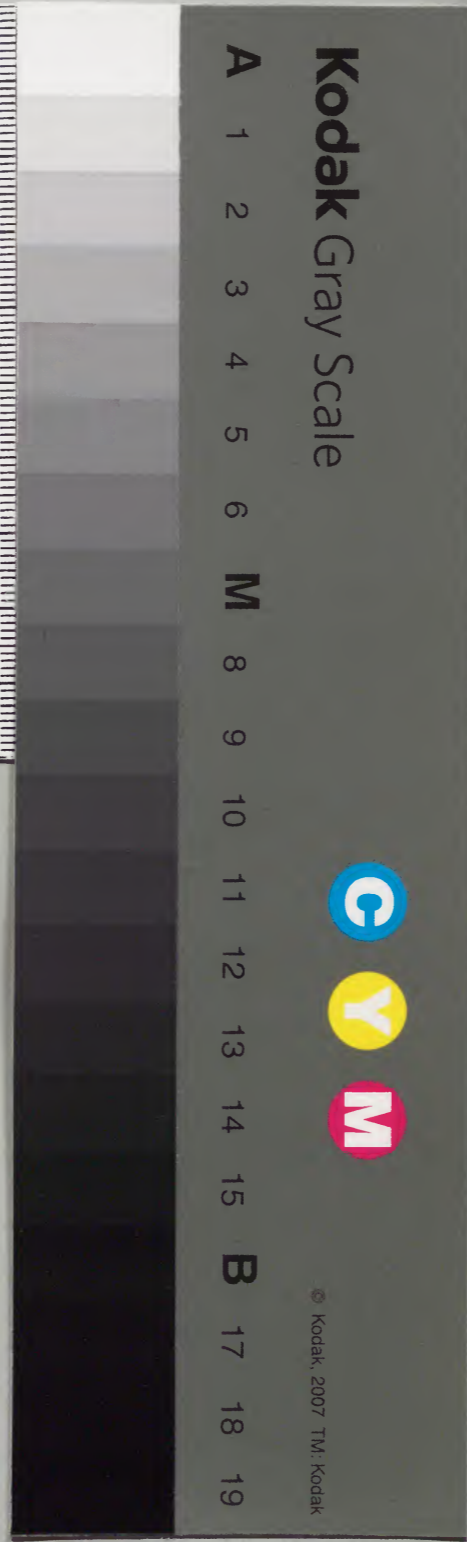
自卷五
至卷六

內閣文庫			
函	冊	號	類
一	六	三	漢書
二	九	六	
三	九	九	

內閣文庫			
函	冊	號	類
二	九	三	漢書
一	六	六	
三	九	九	

(口六才)

內閣文庫	
番號	漢 3969
冊數	692 (60)
函號	291 97



江南通志卷之五

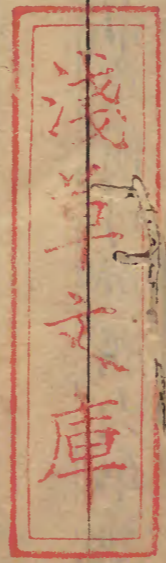
輿地志

沿革表

一 江蘇松常四府

江寧府

禹貢揚州之域春秋時吳地戰國屬越後屬楚秦屬鄣
 郡漢初屬荆國後屬吳又屬江都國元封初屬丹陽郡
 後漢因之孫吳自京口徙都建業號曰吳都晉平吳移
 置丹陽郡兼置揚州治焉元帝渡江因吳之舊建都於
 此改丹楊太守為尹宋齊梁陳因之隋平陳置蔣州大
 業初復曰丹陽郡唐武德三年置揚州七年改為蔣州
 八年復為揚州置大都督府九年揚州移治江都以金



陵諸邑分屬宣潤二州至德二載置江寧郡乾元元年
 改爲昇州又置浙西節度使治焉上元初州省大順元
 年復置光啟四年復置江寧郡唐季楊氏於昇州建大
 都督府五代梁徐溫徙鎮海軍治昇州改爲金陵府石
 晉天福三年南唐李氏改爲江寧府謂之西都而以江
 都爲東都宋復爲昇州天禧二年升爲江寧府建康軍
 節度建炎三年改爲建康府置行都元爲建康路至元
 二十三年自杭州移江南諸道行御史臺治此天曆二
 年改曰集慶路明初定都府治曰應天府後改南京府
 如故領縣八

國朝爲江南省城置江寧府隸江南布政使司康熙六年隸

江南江蘇布政使司雍正八年以隸府之溧陽縣移屬
 鎮江府領縣七

虞夏 商揚州	周吳 楚揚州	金陵邑 <small>楚置</small>	江寧府上元縣	江寧縣	句容縣	溧水縣	江浦縣	六合縣	高淳縣
		<small>在越城西 北圖經越 城在秦淮 水南范蠡 佐越取吳 因立城以 威楚亦名 范蠡城人 呼爲越壘 金陵志周</small>						<small>棠邑 左傳 襄十 四年楚子 囊師於棠 以伐吳囊 宇記六合 古棠邑元 豐九城志 真州六合 縣楚之棠 邑也按左 傳楚棠君</small>	

江寧府建置沿革表

秦	鄣郡	秣陵縣	江表	傳張紘謂孫權曰秣陵楚武王所置名為金陵秦改名秣陵續通典秣陵秦屬鄣郡又通鑑注江乘縣秦屬鄣郡	元王四年越城長干里顯王三十八年楚城石頭曰金陵邑
漢	丹陽郡	秣陵縣	漢書		
	九江郡				
	句容縣	漢書			
	溧陽縣	漢書			
	堂邑縣	漢書			尚楚棠為楚邑
	堂邑縣	漢書			典春秋楚棠邑秦以棠邑為縣屬九江郡

揚州	臨淮郡	志丹陽郡秣陵縣又江乘丹陽湖熟			
後漢	丹陽郡	秣陵縣	後漢		
揚州	廣陵郡	書志丹陽郡秣陵縣又丹陽湖熟江乘			
三國	丹陽郡	建業縣	三國		
吳	廣陵郡	吳志建安十六年權徙治秣陵明年城石頭改秣陵為建業黃龍元年遷都建業按			
	句容縣	漢書志與書志丹陽前漢同郡溧陽縣	後漢		
	溧陽縣	漢書志與書志丹陽前漢同郡溧陽縣	後漢		
	堂邑縣	書志廣陵郡堂邑縣春秋時曰堂	後漢		
	堂邑縣	鑑注堂邑魏吳在兩界之間為棄地今攷吳志赤烏十三年遣軍十萬作堂邑涂塘	後漢		

江南通志卷之五 輿地志 建置沿革表 江寧府

宋書志江
乘湖熟二
縣吳並省
為典農都
尉丹陽縣
如故屬丹
郡陽

會市作耶
閣按吳從
漢舊屬
丹陽郡

晉

丹陽郡建鄴縣

書

句容縣

書

溧陽縣

書

堂邑縣

屬

又太元元
年太傅恪
率軍過巢
湖城東興
蓋其地謂
之涂中楊
正衡曰涂
中今滁州
全椒縣真
州六合縣
是也實為
吳鎮戍之
地又攷吳
志天元三
年邦
吳穰為
陵太守堂
邑屬廣陵
當從漢
舊也

揚州東晉宋志丹陽郡
徐州齊梁陳建鄴縣本

並都於秣陵孫氏
此改為建業

南琅邪

武帝平吳
以為秣陵

郡

太康二年
分秣陵北

堂邑郡

為建業改
業為鄴

江寧太康
二年分建
鄴置又丹
楊江乘湖
熟秣陵宋
書志江寧
令晉太康
元年分秣
陵立臨江
縣二年更
名又湖熟
令吳省太

志丹陽郡
句容縣

深陽縣宋
書志晉武
帝太康元
年復立

淮郡後改
為郡晉書
志元康七
年分臨淮
置淮陵郡
以堂邑置

淮郡後改
為郡晉書
志元康七
年分臨淮
置淮陵郡
以堂邑置
堂邑郡宋
書志堂邑
縣晉屬臨
淮永興元
年立郡安
帝改堂邑
為秦郡

康元年復立又南琅邪太守江乘令吳省晉復立又晉成帝分江乘地立臨沂縣續通典晉分秣陵建鄴為二縣自淮水南為秣陵北為建鄴通鑑注晉咸和之後江外無事置江寧縣臨江清按當以晉宋書太康二年為正也又

按晉書江寧縣分建鄴置宋書分秣陵置今攷通鑑注晉丹楊太守治秣陵即今太平州入建康之路俗謂之小丹陽又云晉江寧縣故城今為江寧鎮呂氏社曰太平入建康水陸之衝府志秣陵城在府東南五十里江寧故城在

江寧通志 卷之五 興地志 建置沿革表 五 江寧府

府西南六十里建鄴在淮水北不得却在南晉書誤也

南北丹陽郡建康縣宋書

朝南琅邪志丹楊尹建康令晉建康改爲

揚州南建康又秣陵令本治去京邑六十里今故

州秦郡齊改

郡治村是也

晉義熙九年移治京

邑在關場元熙元年

省揚州禁防參軍移

句容縣宋書

志丹楊尹句容今漢溧陽令南

齊書按南齊書志丹

梁陳按梁陳

溧陽縣宋書

志丹楊尹

並仍舊

秦縣宋書

郡太守秦郡本屬秦

國流寓立元嘉八年

以臨涂併秦尉氏

今元嘉八年以平邱

併尉氏按

晉志以堂邑置堂邑

郡宋志晉安帝改安

邑爲秦郡

治秦縣是秦郡秦縣

皆故堂邑縣無疑地

理通釋云東西瓦梁

城晉置秦郡而治六

合晉無六合王應麟

據當時地名書之然

六合是秦縣之實證

又王象之與地紀勝

云瓦梁堰卽涂塘也

堰上有瓦梁城亦曰

吳王城通鑑注張舜

治其處又

丹楊江寧湖熟又南

琅邪太守臨沂江乘

令南齊書志丹陽郡

建康秣陵丹陽湖熟

江寧南琅邪郡臨沂

江乘建康實錄梁武

帝生於同夏里大同

中置縣陳因之按通

鑑注湖熟侯國晉宋

爲縣淳化中爲鎮今

攷齊志有

江寧通志卷之五 輿地志 建置沿革表 江寧府

湖熟是梁陳所首又按丹陽陽字漢从阜晉宋二書並从木晉志云以丹楊山多赤柳為名也

民曰自瓦梁下船直至滁河口便入大江皆漢堂邑縣之地宋志以臨涂併秦涂即滁古字當是晉宋之間以堂邑析置臨涂復併合為秦縣矣又攷南齊書志齊郡承明元年以秦郡併之治瓜步秦尉氏二縣屬焉瓜步即今六合

隋

丹陽郡

江寧縣

揚州

江都郡

志丹陽郡江寧縣以秣陵建康同夏三縣入焉又溧水以丹陽郡入焉按通鑑注晉

句容縣

書志屬丹陽郡

溧水縣

志丹陽郡溧水縣舊曰溧陽開皇十八年改焉

六合縣

志江都郡六合縣舊曰尉氏開皇初改尉氏曰六合省堂邑方山二縣入焉按地志

江南通志

卷之五 輿地志

建置沿革表

江寧府

丹楊太守
治秣陵隋
秣陵既省
入江寧則
入溧水之
丹陽當是
丹陽縣隋
書傳為誤
也又府志
江乘臨沂
並隋
省

有顯與史
異者如云
梁置六合
縣以梁書
陳伯之傳
云江北義
勇十萬已
次六合為
證今攷通
鑑隋開皇
八年伐陳
晉王廣帥
大軍屯六
合鎮桃葉
山伯之所
云為六合
鎮也蓋其
地為江北
門戶對江
即建康
六朝控扼
要地不必

唐	昇州	江寧郡	東道	淮南道
上元縣	唐書	志昇州江寧郡上元	縣本江寧	武德三年
句容縣	唐書	志昇州句容縣武德	三年以句容	延陵二州
溧水縣	唐書	志昇州溧水縣乾元	元年隸昇	州省還
六合縣	唐書	志揚州六合縣武德	七年析置	石梁縣以
置方州	貞	石梁縣以	石梁縣以	石梁縣以

輿地志建置沿革表

江寧府

三縣更江寧曰歸化八年省安業入歸化更歸化曰金陵九年更名金陵曰白下隸潤州貞觀九年更白下曰江寧肅宗上元二年又更名通鑑天順元年置昇州於上元縣按白下舊有城晉書陶侃傳侃討蘇峻從部將李根之議

隸蔣州九四年復以年隸潤州上元句容乾元元年溧水溧陽年來屬四縣置昇州也

觀元年州省並省石梁以六合來屬

五代昇州	雄州	以上元縣南唐	江寧縣按舊	句容縣南唐	溧水縣南唐	六合縣南唐
險固峻極一宿而壘成元和郡國志東晉以後江津要地或言白石或言白石下實一處也通鑑注曰下城今白石壘唐武德九年移江寧縣於此名白下縣	書音釋金志南唐始書音釋金陵府領上元置陵府領句容	書音釋金陵府領上元置陵府領句容	書音釋金陵府領句容	書音釋金陵府領溧水	書音釋金陵府領溧水	書音釋金陵府領溧水
詳見江寧白續通典縣	詳見江寧白續通典縣	詳見江寧白續通典縣	詳見江寧白續通典縣	詳見江寧白續通典縣	詳見江寧白續通典縣	詳見江寧白續通典縣

江南通志

卷之五

輿地志

建置沿革表

九

江寧府

縣

云晉置江寧縣在今縣南七十里隋開皇十年移於冶城通鑑注宋白所謂今縣楊吳所置縣也今攷南唐書烈祖紀天佑十一年城昇州十四年城成明年即南唐昇元元年是分置上元江寧二縣在李氏城昇州之時按其時則

州復屬揚州

宋

江寧府

上元縣

江寧縣

句容縣

溧水縣

六合縣

江南東路淮南東路

真州

志建炎三年即江寧江寧縣次府治建行赤

志江寧府句容縣次溧水縣次

志真州六合縣

元

集慶路

上元縣

江寧縣

句容縣

溧水州

六合縣

江浙行省河南江北行省

揚州路

志集慶路倚郭

志集慶路倚郭

志集慶路句容縣

志集慶路溧水州唐以來皆為縣元貞元年升

史志屬揚州路真州

明

應天府

上元縣

江寧縣

句容縣

溧水縣

江浦縣

六合縣

高淳縣

南直隸

倚郭

倚郭

文續

志府

志府

文續

江寧府志

卷之五

輿地志

建置沿革表

江寧府

武二年改洪武九年改屬揚溧水縣地

州為縣

合縣及滁州府後改弘治四年和二州地屬應天府割立信等置縣於浦子口二十四年又割江寧一鄉隸之移治曠口山之陽即今縣也

縣開治高淳鎮故名

國朝江寧府

上元縣

江寧縣

句容縣

溧水縣

江浦縣

六合縣

高淳縣

江南舊轄入江蘇縣雍正布政八年以溧陽縣改屬鎮江府轄縣七

蘇州府

禹貢揚州之域周泰伯仲雍始居之地武王封仲雍會孫周章於此為吳國戰國屬越後屬楚秦為會稽郡治漢初荆國都此後屬吳江都國武帝時復為會稽郡後漢永建中始分浙江以西置吳郡三國屬孫吳晉宋齊因之梁分置信義郡陳置吳州隋開皇中廢郡改吳州曰蘇州因境內姑蘇山為名也大業初復曰吳州尋為吳郡唐武德四年復為蘇州置都督府屬江南東道天寶初又為吳郡乾元初復為蘇州尋分置長洲軍大曆中軍廢後唐同光二年吳越表建中吳軍宋仍曰蘇州吳郡太平興國三年改中吳軍為平江軍屬浙西路政

和中升為平江府元至元中改平江路隸江南浙西道
明改蘇州府直隸南京領州一縣七

國朝因之隸江南布政使司康熙六年隸江南江蘇布政使
司仍為治所雍正二年升府屬之太倉州直隸以嘉定
崇明二縣屬之復析長洲吳江常熟崑山四縣為八共
領縣九

蘇州府長洲縣元和縣吳縣吳江縣震澤縣常熟縣昭文縣崑山縣新陽縣

虞夏	揚州	周吳	楚揚州	吳國	漢書
				志吳縣	本國吳

太伯所	邑	吳地記	太伯築	城于梅	里平墟	皇覽吳	縣北梅	里聚去	城十里	吳越春	秋太伯	起城在	西北隅	名曰故	城闔閭	元年造	大城震	宇記太	伯初適	吳築城	在平門
-----	---	-----	-----	-----	-----	-----	-----	-----	-----	-----	-----	-----	-----	-----	-----	-----	-----	-----	-----	-----	-----

江南通志 卷之五 輿地志 建置沿革表 蘇州府

外城邑
攷吳闔
閭所築
城水門
入北曰
平今府
城北有
平門塘
按此自
太伯始
號勾吳
至王僚
二十三
世所都
皆在吳
縣地不
自闔閭
城吳都
始後漢
郡國志
補注乃
云無錫

縣東皇
山太伯
舊宅井
猶存臣
昭以為
即宅為
置廟不
如皇覽
所說夫
勾吳之
號初自
太伯周
章肇封
實始武
王無錫
吳地非
吳國也
吳國則
今吳縣
是已劉
昭以一
時聞見

江南通志 卷之五 輿地志 建置沿革表 三 蘇州府

駁繆卜
等參撰
之書易
班氏不
刊之注
且三讓
遺蹤吳
民所共
脩敬傳
聞異辭
隱桓之
世為遠
吳郡救
山累代
褒崇常
歎梅里
亦有傳
疑何必
無錫便
為確證
通典諸
書悉祖

	秦	會稽郡	吳縣	地	吳	秦	秦始皇	二十六年	置	秦置	吳郡	故	吳		秦	會稽郡	吳縣	地	吳	秦	秦始皇	二十六年	置	秦置	吳郡	故	吳	秦	會稽郡	吳縣	地	吳		秦	會稽郡	吳縣	地	吳	秦	秦始皇	二十六年	置	秦置	吳郡	故	吳	秦	會稽郡	吳縣	地	吳		秦	會稽郡	吳縣	地	吳	秦	秦始皇	二十六年	置	秦置	吳郡	故	吳	秦	會稽郡	吳縣	地	吳
--	---	-----	----	---	---	---	-----	------	---	----	----	---	---	--	---	-----	----	---	---	---	-----	------	---	----	----	---	---	---	-----	----	---	---	--	---	-----	----	---	---	---	-----	------	---	----	----	---	---	---	-----	----	---	---	--	---	-----	----	---	---	---	-----	------	---	----	----	---	---	---	-----	----	---	---

江蘇通志 卷之五 輿地志 建置沿革表 蘇州府

漢會稽郡

吳縣

漢書 志會稽郡吳縣 地理通釋漢九國荆都吳今平江府吳縣

婁縣

漢書 志會稽郡婁縣 吳郡志 婁縣今謂之崑山縣 東北三里 有村 落名婁 縣蓋古

後漢吳郡

吳縣

後漢 志吳郡 吳縣 寰宇記 自漢永建中為吳郡治自是州郡皆治此

婁縣治所也

婁縣

後漢書 志吳郡 婁縣

三國吳郡

吳縣

吳縣 孫權傳 封桓王 子紹為 吳侯

婁縣

通鑑 漢建安二十四年 陸遜進封婁侯 胡三省通鑑 辨誤 婁縣漢屬

江南通志

卷之五

輿地志

建置沿革表

七

蘇州府

晉

吳郡

吳縣

按晉

揚州

晉陵郡

書志與後漢志同

海虞縣

晉書志

吳郡海

虞縣又

元帝渡

江橋立

郡縣割

吳郡之

海虞北

境立郊

胸利城

祝其厚

邱西隰

襄賁七

縣置南

會稽郡後漢屬吳郡今蘇州崑山縣即其地

婁縣

晉書

志吳郡婁縣

東海郡

宋書志

海虞令

晉武帝

太康四

年分吳

縣之虞

鄉立又

晉陵太

守南沙

令本吳

縣司鹽

都尉署

晉成帝

咸康七

年罷鹽

署立以

為南沙

縣按晉

書志無

南沙東

晉縣也

東北去府城十五里亦曰新城

海虞興國南沙入焉舊唐書志梁置常熟縣今崑山縣東一百三十里常熟故城是也隋治南沙城按通鑑注云今常熟縣福山鎮之地即東晉之南沙今其地在縣北四十

里有福山東瀕海口西北與京口相望晉僑置東海郡屬南徐州蓋其地矣元帝之世謂之海虞北境者是時南沙為都尉治隸於海虞故云然矣通鑑晉成帝咸和五年趙

唐 蘇州吳 長洲縣

唐書志 蘇州吳郡長洲縣萬歲通天元年析吳置又長洲軍乾元二年置大曆十二年省吳地記長洲縣以苑為名地名茂苑

吳縣 唐書

志蘇州吳郡吳縣吳地記隋開皇九年越國公楊素移郡及縣於橫山東五里今復移城內按縣志大曆七年復舊

常熟縣

唐書志 蘇州吳郡常熟縣常熟隋分置常同六年沙梁大縣置南分海虞志東晉縣琴川郡常熟蘇州吳郡常熟縣治南沙唐武德七年又移治

崑山縣

唐書志 蘇州吳郡崑山縣

五代蘇州

長洲縣

按吳都賦所謂佩長洲之茂苑者也又按吳為古縣長洲居次明始以長洲糧額為多改倚郭首縣國朝因之茲從分縣以後並遵今圖籍為序

吳縣 蘇為吳江縣

常熟縣

於故海虞城按九域志常熟縣在蘇州北七十五里是移治故海虞地矣

崑山縣

江南通志 卷之五 輿地志 建置沿革表 七 蘇州府

吳越

為蘇州 治屬吳 越錢氏 城邑攷 今府城 唐乾符 三年刺 史張搏 重築朱 梁隆德 二年吳 越始以 磚甃之

治州

文獻通 考梁時 吳越王 錢鏐奏 置吳江 縣開平 梁開平 三年錢 鏐析吳 縣地置 吳江縣

屬蘇州 為吳越 錢氏地

通鑑唐 光化元 年淮南 將秦裴 以兵拔 崑山而 戍之兩 浙將顧 全武克 蘇州獨 秦裴守 崑山不 下全武 益兵攻 之乃降 錢鏐設 千人饌 以待之 接蘇州 自此至 宋開寶 屬吳越

宋兩浙路

平江府

長洲縣

宋史志 平江府 長洲縣 文獻通 考宋平 江府治 吳長洲

吳縣

吳江縣

宋史志 平江府 吳江縣 縣志吳 越置縣 時築城 於江南 北兩岸 有南津 北津之 名宋併 為一城

常熟縣

宋史志 平江府 常熟縣 又平江 軍節度 紹興初 節制許 浦軍縣 志許浦 在縣東 北七里

崑山州

元史志 平江路 崑山州 唐元貞 元年升 州按元

元江南浙西道

平江路

長洲縣

元史志 平江路 長洲縣 與吳縣 並為倚 郭

吳縣

吳江州

元史志 平江路 吳江州 吳江州 唐以來 為縣元 貞元年

常熟州

元史志 平江路 常熟州 唐元貞 元年升 州

崑山州

元史志 平江路 崑山州 唐元貞 元年升 州

江南通志 卷之五 輿地志 建置沿革表 蘇州府

升州

史作昆
同隋書

明 蘇州府長洲縣
南直 隸 府治 爲蘇州

吳 縣吳江縣
附郭 洪武二年改州爲縣

常熟縣
洪武二年改州爲縣

崑山縣
洪武二年復爲崑山縣

國朝蘇州府長洲縣

元和縣 吳縣
倚郭 倚郭

吳江縣 震澤縣
雍正二年析吳江縣地置

常熟縣 昭文縣
雍正二年析常熟縣地置

崑山縣 新陽縣
雍正二年析崑山縣地置

江南舊轄一倚郭

江蘇州七縣

布政使司倉州爲直隸以嘉定崇

明二縣屬之長洲吳江

常熟崑山各析爲二共轄縣九

松江府

禹貢揚州之域春秋時吳地戰國屬越後屬楚秦漢爲會稽郡婁縣地後漢至隋屬吳郡唐屬蘇州天寶十載始置華亭縣屬吳郡乾元初復屬蘇州五代吳越錢氏改屬秀州宋因之慶元初屬嘉興府元至元十四年升華亭縣爲華亭府十五年改松江府仍置華亭縣爲屬至元二十七年分置上海縣隸江南浙西道領縣二明置松江嘉靖二十一年析華亭上海二縣地置青浦縣領縣三

國朝因之隸江南布政使司順治十三年又分華亭縣地置婁縣領縣四康熙六年隸江南江蘇布政使司雍正二

年增置金山縣分華亭上海青浦三縣各為二共領縣

八

松江府華亭縣奉賢縣婁縣金山縣上海縣南匯縣青浦縣福泉縣

虞夏
商揚州

周越吳

楚揚州

漢書志

會稽郡

婁縣有

南武城

闔閭所

起以候

越雲間

通志今

華亭縣

東南六

十五里

夾江二

城是也
又吳越
春秋吳
子壽夢
立華亭
於國之
東

秦會稽郡

府志婁
縣秦屬
會稽

漢會稽郡

府志婁
縣漢屬
會稽

揚州

後漢吳郡

府志婁
縣後漢
屬吳

揚州

三國吳郡

吳志陸
遜傳權

江南通志

卷之五

輿地志

建置沿革表

三

松江府

吳

晉
揚州
吳郡

以遜為
宜都太
守封華
亭侯進
封婁侯
顧清府
志遜蓋
自亭侯
進縣侯
於時郡
城猶以
一亭隸
於婁
矣
府志婁
縣晉屬
郡

吳都記
松江東
瀉海為
滬海亦
曰滬瀆
晉永和
中虞潭
為吳國

朝
南北
吳郡

吳郡志
蕭梁時
分婁縣
置信義

內史修
滬瀆壘
通鑑晉
隆安四
年吳國
內史袁
崧築滬
瀆壘以
備孫恩
胡三省
注袁崧
當作袁
山松按
顧清志
云上海
縣北十
里滬瀆
城是也

縣大同
初復分
信義屬
崑山縣
按晉陸
機詩云
翩翩遊
宦子辛
苦難為
心髣髴
谷水陽
婉變崑
山陰吳
地記云
華亭縣
地名雲
間水名
谷水顧
清志云
崑山在
華亭縣
西北二

隋
吳郡

十里蕭
梁置崑
山縣於
山北唐
置華亭
縣始移
崑山縣
於馬鞍
山下又
隋書志
梁置信
義郡領
前京縣
按顧清
志云華
亭縣東
入十五
里前京
城是也
按隋書
志吳郡

江南通志

卷之五

輿地志

建置沿革表

后

松江府

領崑山縣而信義郡領前京縣並省入常熟

唐蘇州吳華亭縣

江南東道郡

唐書志蘇州吳郡華亭縣天寶十載析嘉興置吳地記華亭縣在郡東一百六十里天寶五年置接通與華亭

圖經青龍江孫權造青龍戰艦於此在唐宋時其上為巨鎮援明嘉靖中置青浦縣於此

縣以華亭谷名圖經吳王儼所有五茸茸各有名在華亭谷東劉孝標世說注華亭由拳縣郊外墅今攷浙江嘉興府嘉興縣秦漢之由拳也唐志華亭縣析嘉興置蓋還故

輿地志

建置沿革表

松江府

華亭地
矣名勝
志又云
唐割崑
山嘉興
海鹽三
縣地置
今攷顧
清志云
唐天寶
十載吳
郡太守
趙居貞
奏割崑
山南境
嘉興東
境海鹽
北境立
華亭縣
是也又
按顧清
志唐析

前京地
入海鹽
後割置
華亭唐
時前京
已省入
常熟當
是析常
熟之東
南境入
海鹽又
入華亭
也

五代秀州

華亭縣

府志石
晉天福
二年吳
越王錢
瓘奏置
秀州割

雲間通
志五代
時吳越
錢氏築
金山城
為戍守
處以南
對金山

吳郡之
華亭縣
焉

而名俗
傳周康
王所築
按文獻
通考華
亭縣有
金山海
中山也

宋
兩浙
路

嘉興府
華亭縣

宋史志
嘉興府
縣

元

松江府
華亭縣

江西南
浙西
道

元史志
至元十
四年升
華亭府
十五年
改松江

上海縣
元史志
本華亭
縣地至
元二十
七年以
戶口繁

府仍置
華亭縣
以隸之
縣倚郭

多置上
海縣屬
松江府
顧清府
志居海
之上海
曰華亭
海宋時
海船輻
奏立市
船提舉
司及權
貨場為
上海鎮
元始割
華亭五
鄉置
縣

明
南直
隸

松江府
華亭縣

府治
為松江

金山衛
上海縣

府志明
洪武二

青浦縣

陳繼儒
府志嘉

國朝松江府	華亭縣	奉賢縣	婁縣	金山縣	上海縣	南匯縣	青浦縣	福泉縣
江南舊轄四倚郭 江蘇縣今合 布政分縣共 使司轄縣八	雍正二年 順治十年 雍正二年	雍正二年 順治十年 雍正二年	雍正二年 順治十年 雍正二年	十年置 領千戶 所六衛 城南瀕 海與金 山對峙 援卽吳 越錢氏 金山城 之地	雍正二年 順治十年 雍正二年	雍正二年 順治十年 雍正二年	雍正二年 順治十年 雍正二年	雍正二年 順治十年 雍正二年
							靖二十 一年割 華亭上 海地建 青浦縣 于青龍 鎮三十 二年省 萬曆元 年復置 移治唐 行鎮	

常州府

禹貢揚州之域春秋時為吳公子札采邑後屬越戰國屬楚秦屬會稽郡漢初屬荆吳江都國尋屬會稽郡後漢屬吳郡三國吳分無錫以西置毘陵屯田典農校尉晉太康二年省校尉置毘陵郡永嘉五年改晉陵郡徙治丹徒永興元年析置義興郡東晉太興初又徙治京口義熙九年還治晉陵宋南齊因之梁又析江陰郡陳因之隋開皇中廢郡置常州大業初改毘陵郡唐武德四年復為常州天寶初又改晉陵郡乾元初又曰常州五代時屬吳南唐宋仍曰常州晉陵郡屬浙西路元為常州路隸江南浙西道明為常州府直隸南京領縣四

成化七年以江陰之馬馱沙置靖江縣領縣五

國朝因之隸江南布政使司康熙六年隸江南江蘇布政使

司雍正二年武進無錫宜興三縣各分為二領縣八

常州府武進縣陽湖縣無錫縣金匱縣江陰縣宜興縣荆溪縣靖江縣

虞夏
商揚州

周吳
楚揚州

延陵邑

史記吳世家季札封於延陵故號曰延陵季子

震字記利城戰國時所築一名若溪府志蕭梁置縣今江陰縣西五十里利城

故縣是也

日故延陵邑季札所居粟頭有季札祠公羊傳曰季子去之延陵此云封於延陵謂國而賜之采邑又越絕書吳有淹君城按地志武進縣東南十里淹城是也或曰吳王留

秦

會稽郡

越質子於此或曰卽漢毘陵縣治今攷劉昭補志云漢毘陵縣南古淹地則二說皆非也
按漢書志毘陵縣師古曰舊延陵漢改之或秦之或楚漢之際嘗置縣也

後漢書

志毘陵縣註延陵城皇覽曰暨陽鄉通鑑註暨陽今江陰軍城秦漢爲

揚州 漢

會稽郡

毗陵縣

漢書志會稽郡毗陵縣季札所居江在北東入海宋書志本名延陵漢改曰毗陵

無錫縣

漢書志會稽郡無錫縣按通典無錫太伯始居此梁劉昭補後漢郡國志始有無錫爲勾吳之節史記正義又諸樊徙吳之文

暨陽鄉

陽羨縣

漢書志會稽郡陽羨縣又丹陽郡蕪湖縣中江南出西南陽東至陽羨入海太康地志陽羨縣本名荆溪

遂云太伯居梅里在無錫諸樊南徙吳今蘇州也自周章至壽夢十七世君吳矣乃云諸樊徙吳即無錫又非吳此可據乎張氏復遷就其說以無錫為勾吳蘇州為吳顧師

古曰吳言勾者夷之發聲猶言於越耳司馬貞史記索隱曰系本云孰姑徙勾吳貞實吳人不聞別有城邑謂名勾吳系本或難依信杜氏未經詳考竟沿訛至今又按吳越

春秋云
太伯築
城周三
里二百
步外郭
三百餘
里樂史
寰宇記
曰太伯
築城在
平門外
今無錫
縣東南
四里南
太伯城
是也平
門吳大
城之北
水門此
謂吳太
伯外城
西北界

後漢吳郡

毘陵縣

後漢書
志吳郡
毘陵縣

無錫縣

後漢書
志吳郡
無錫侯
國按兩
漢置侯
國縣侯
也仍
為縣

陽羨邑

後漢書
志吳郡
陽羨邑
按後漢
蓋縣邑
並稱或
是功臣
食邑也

三國吳郡

吳興郡

毘陵縣

按宋書志吳分吳郡無錫以西為毘陵為農校尉晉太康二年省校尉立以為毘陵郡是吳置校尉於毘陵縣故晉省校尉印縣置為郡矣又按吳志孫權傳

晉書志

吳分會稽無錫以西為屯田置典農校尉宋書志無錫令漢舊縣吳省按會稽無錫宋書作吳郡無錫後漢無錫縣已屬吳郡晉書誤也

陽羨縣

通鑑註陽羨縣自吳以來屬吳與郡按晉宋志皆云吳與之陽羨是也

廣陵志

馬赤烏年間有白馬負土入江而成此洲縣志云恐未可信嘉靖三年知縣易幹循行至西沙焦山港得斷碑云此沙為吳大帝牧馬大沙洲為牧馬

嘉禾三年復丹徒為武進通鑑註吳改丹徒曰武進晉復曰丹徒仍分丹徒曲阿立武進縣屬毗陵郡是吳之武進有今武進縣之地矣又武進之名宋志云孫權改吳志云

小沙洲此土之來久矣方言呼大為馱訛牧為白遂相傳號馱馱沙其地唐以前屬泰州海陵吳陵縣宋隸秦興明初隸江陰

復是武進為吳楚間舊邑名也

晉毗陵郡毗陵縣

揚州後改

晉書志

統縣

吳興郡

宋書志

義興郡

陵郡治

丹徒後

還毘陵

永嘉五

年改為

晉陵

又

本毘陵

後與郡

俱改

又

無錫縣

晉書志

毘陵郡

無錫縣

既陽縣陽羨縣

晉書志

晉書志

既陽縣

宋書志

既陽縣

晉太康

城縣之

二年分

北鄉置

無錫

毘義鄉

陵立

按山臨

津

暨陽

晉并

陽羨

書作

既四

縣

按

又按

通宋

志臨

鑑註

晉津

義鄉

立暨

陽國

山皆

縣其

地舊

屬陽

在今

平羨

立郡

在

江府

常分

立

又

孰縣

界按

晉志

今常

熟之

例江

舊南

沙左

置縣

之地

宋不

書諸

志云

晉郡

之下

平吳

後陽

羨漢

嘗割

屬縣

武進令
晉太康
二年分
丹徒曲
阿立毘
陵按晉
太康二
年置武
進縣立
毘陵三
年復改
為丹徒
是毘陵
郡徙治
丹徒也
本置郡
於毘陵
縣故曰
後還毘
陵也又
按晉分
立之武

進今武進縣西北七十里故城是也

南北晉陵郡晉陵縣

朝南東海

州南徐郡

宋書志晉陵太守晉陵太守

守晉陵太守

義興郡

蘭陵郡

江陰郡

陵太守永嘉五年徙治丹徒義

熙九年復還晉

陵又南東海太守武進令南齊

無錫縣

宋書志晉陵太守無錫

守無錫

書志晉陵郡無錫按陳

因之

暨陽縣陽羨縣

宋書志宋書志晉陵太守義興太守暨陽守陽羨

守暨陽守陽羨

書志晉津義鄉

陽郡暨國山南陽通鑑齊書志

陽縣梁陽羨臨敬帝時津義鄉

置江陰國山按郡及江陳並因

陰縣按之陳因之



書志晉

陵郡晉

陵南東

海郡武

進通鑑

武進縣

梁改為

蘭陵又

暨陽縣

暨陽縣

江左分

置蘭陵

縣按陳

並因

隋

揚州

毘陵郡

晉陵縣

隋書志

毘陵郡

晉陵縣

舊置晉

無錫縣

隋書志

毘陵郡

無錫縣

江陰縣義興縣

隋書志隋書志

梁置及舊曰陽

置江陰羨置義

郡平陳興郡平

江南通志

卷之五

興地志

建置沿革表

三

常州府

陵郡平
陳郡省
大業初
復置郡

唐 常州晉 晉陵縣

江南
東道 陵郡

唐書志
晉陵郡
晉陵縣
望武
進縣望
武德三
年以故
蘭陵縣
地置貞
八年

無錫縣

唐書志
晉陵郡
無錫
縣望

江陰縣 義興縣

唐書志 唐書志
晉陵郡 晉陵郡
江陰縣 義興縣
望武德 望武德
三年以 七年以
縣置暨 縣置南
州并析 州并
置暨陽 置暨臨
利城二 津陽羨
縣九年 二縣入

省郡及陳郡省
利城梁改縣名
豐二縣焉又省
入焉府義鄉國
志梁析山臨澤
暨陽置三縣入
利城梁焉
屬江陰
郡隋省

五代 常州

吳
南唐

晉陵縣

省入晉
陵垂拱
二年
復置

續文獻
通考常
州晉陵
縣楊吳
時徙治
郡城為
附郭又
武進縣

無錫縣

揚吳屬
常州南
唐因
之

江陰縣 義興縣

南畿志 楊吳屬
五代南 常州南
唐置江 唐因
陰軍領 之
縣

州廢省 年州廢
暨陽利 省陽羨
城以江 臨津以
陰來屬 義興來
屬南畿
志唐初
改焉州
尋改南
興州後
仍為義
興屬
常州

楊吳時
與晉陵
俱為
附郭

宋 常州毘晉陵縣

浙西
路 陵郡

宋史志
毘陵郡
晉陵縣
望武
進縣
望

無錫縣

宋史志
毘陵郡
無錫
縣望

江陰軍宜興縣

宋史志
宋史志
江陰軍毘陵郡
同下州宜興縣
熙寧四望唐義
年廢江興縣太
陰為縣平興國
隸常州初
建炎初改
以江陰
縣復置
軍紹興
二十七
年廢三
十一年
復置縣
一江陰

元 常州路晉陵縣

江南
浙西
道

元史志
常州路
晉陵縣
中倚郭
又武進
縣中倚
郭

無錫州

元史志
常州路
無錫州
中唐無
錫縣元
元貞元
年升
州

江陰州宜興州

元史志
元史志
江陰州常州路
上唐初宜興州
為暨州中唐義
後為江興縣宋
陰縣隸改義為
常州宋宜至元
為軍元十五年
至元十年宜興
四年升府二十
為江陰年仍為
路今降縣二十
為江陰年仍為
陰州
俱廢止

明常州府武進縣

南直隸

續文獻通考常州府治武進縣洪武三年以晉陵縣省入

無錫縣

南畿志元升為州洪武初復為縣

江陰縣宜興縣

立宜興州

續文獻通考元立宜興州洪武初復為江陰縣尋復為縣屬常州

靖江縣

續文獻通考靖江縣府城東北一百二十里本江陰縣地成化七年析置為縣

國朝常州府武進縣

江南舊轄五倚郭江蘇縣今合布政分縣轄使司縣八

陽湖縣

雍正二年析武進縣置倚郭

無錫縣

雍正二年析無錫縣置

金匱縣

雍正二年析無錫縣置

江陰縣宜興縣

雍正二年析宜興縣置

荆溪縣

雍正二年析宜興縣置

江南通志卷之五終

江南通志卷之六

輿地志

沿革表

二

鎮淮揚徐四府太海通三川

鎮江府

禹貢揚州之域春秋時為吳之朱方後屬越戰國屬楚秦改朱方為丹徒屬會稽郡漢初屬荊國後屬江都國元封初屬會稽郡後漢屬吳郡建安十三年孫氏自吳徙治於此謂之京城尋遷建業設京口鎮晉屬毘陵郡元帝初割海虞之北境立東海郡永和中寄治京口宋元嘉八年立南徐州治南東海郡以丹徒屬焉始為實土梁改曰蘭陵郡陳又改東海郡隋開皇九年郡廢十

五年置潤州以州東潤浦為名也大業初州廢屬江都郡唐武德三年復置潤州天寶元年始以京口為丹陽郡乾元復曰潤州五代入於吳南唐宋政和三年升為鎮江府屬浙西路元為鎮江路隸江南浙西道明初改江淮府尋改鎮江府直隸南京領縣三

國朝因之隸江南布政使司康熙六年隸江南江蘇布政使司雍正八年改江寧府之溧陽縣來屬領縣四

魁金陵辯

杜牧之詩金陵津渡小山樓一宿行人祇自愁潮落夜江斜月裏兩三星火是瓜洲蓋唐人指京口曰金陵按張氏行役記甘露寺在金陵山上李約初至金陵於李錡坐屢讚招隱寺標致杜審權自潤州刺史除尚書左僕射制曰頃罷機務鎮於金陵駱賓王送閻五還潤州詩序云言返維桑修途指金陵之地元微之寄浙西大夫李德裕詩云金陵太守曾相伴如此者不可枚舉蓋當時江寧句容俱隸潤州故也

附明林

鎮江府 丹徒縣

丹陽縣

溧陽縣

金壇縣

虞夏商揚州

周吳越揚州

楚揚州

秦

朱方邑

通典丹徒縣古 雲陽邑 通典丹陽縣古

朱方後名谷陽雲陽地秦始春秋齊慶封奔阜改曰曲阿吳興之朱方即此

會稽郡

丹徒縣

吳地記朱方秦 曲阿縣 通鑑胡三省註

改為丹徒南徐今相傳秦時鑿州記秦使縮衣坑截直道使曲鑿其處因謂之故謂之曲阿通丹徒鑿處今在典曲阿今丹陽故縣西北六里郡丹陽丹徒峴東南括縣界地志丹徒故城在潤州丹徒縣

漢	會稽郡	丹徒縣	漢書志	曲阿縣	漢書志
揚州		丹徒縣	會稽郡	曲阿縣	會稽郡
		丹徒縣	註師古	曲阿	
		也	方		

後漢	吳郡	丹徒縣	後漢書	曲阿縣	後漢書
揚州		丹徒縣	志吳郡	曲阿縣	志吳郡
		丹徒縣	通典	漢	曲阿
		鎮	丹徒縣	築	城南
		面	西	面	各
		門	因	京	峴
		京	鎮	因	門
		口	南	徐	州
		口	先	為	徐
		陵	註	華	覆
		蓋	亭	名	也
		通	考	吳	主
					孫
					權

三國	吳郡	武進縣	吳志	雲陽縣	吳志
揚州		武進縣	嘉	雲陽縣	嘉
		武進	詔	復	曲
		為	武	進	阿
		初	鎮	丹	徒
		京	城	爾	雅
		高	為	京	其
		山	為	壘	綠
		境	似	河	內
		鎮	優	重	自
		陳	京	口	常
		為	重	鎮	

晉	毘陵郡	丹徒縣	晉書志	曲阿縣	晉書志
揚州		丹徒縣	毘陵郡	曲阿縣	毘陵郡
		丹徒縣	註	故	朱
		方	宋	書	志
		分	吳	郡	無
		西	為	典	農
		年	省	校	尉
		為	毘	陵	郡
		徒	後	復	還
					置
					師
					古
					日
					毘
					陵
					舊
					延
					漢
					改
					之

江表通志 卷之六 輿地志 建置沿革表 鎮江府

<p>南北朝 揚州 南徐 州</p>	<p>東海郡 晉陵郡</p>	<p>丹徒縣 <small>宋書志 南東海</small></p>	<p>曲阿縣 <small>宋書志 晉陵太</small></p>
<p>揚州 南徐 州</p>	<p>東海郡 晉陵郡</p>	<p>太守丹徒令本 屬晉陵古名朱 方後各谷陽秦 改曰丹徒孫權 嘉禾三年改曰 武進晉武帝太 康三年復曰丹 徒又晉元帝初 割海虞之北境 為東海郡立鄉</p>	<p>通鑑註毘陵縣 漢屬會稽郡後 漢分屬吳郡晉 初郡及丹徒縣 悉治京郤鑿復 徙還丹徒安帝 義熙九年 復還晉陵 今常州晉陵縣 地延陵則今潤 州丹徒金 壇之地</p>

<p>隋 揚州</p>	<p>江都郡 隋書志開皇九 年廢丹徒縣入</p>	<p>曲阿縣 <small>隋書志 江都郡</small></p>	<p>鎮江府</p>
<p>揚州</p>	<p>江都郡 隋書志開皇九 年廢丹徒縣入</p>	<p>曲阿縣 <small>隋書志 江都郡</small></p>	<p>鎮江府</p>

輿地志 建置沿革表 鎮江府

南徐州南東海郡梁改曰蘭陵郡陳又改為東海開皇九年州郡並廢又廢丹徒縣入焉十五年置潤州大業初州廢

唐潤州丹

丹徒縣

唐書志丹陽郡

丹陽縣

唐書志丹陽郡

溧陽縣

唐書志江寧郡

金壇縣

唐書志丹陽郡

江南東道陽郡

丹徒縣本延陵縣地武德三年

置

望

寧郡

昇州江

武德三年以縣置雲州五年曰簡州以縣南有簡瀆取名八年州廢來屬天寶元年更名望又延陵縣故治丹徒武德三年別置隸茅州後隸州

宣州開皇十八年

江左因之隋屬四年復置來屬更名繁

五代潤州

丹徒縣

潤州治

丹陽縣

屬潤州又延陵

溧陽縣

吳屬金陵府南

金壇縣

屬潤州

吳南唐揚州昇州

縣屬昇州

唐屬江寧府

宋潤州鎮

丹徒縣

宋史志鎮江府

丹陽縣

宋史志鎮江府

溧陽縣

宋史志江寧府

金壇縣

宋史志鎮江府

浙西路江府

丹徒縣繁

丹陽縣繁熙寧五年省延陵縣次畿

金壇縣繁

江南東路昇州江

為鎮入焉

元鎮江路丹徒縣

元史志鎮江路

丹陽縣

元史志鎮江路

溧陽州

元史志集慶路

金壇縣

元史志鎮江路

輿地志

建置沿革表

鎮江府

鎮江府

江南浙西道
集慶路
丹徒縣中倚郭

丹陽縣中

溧陽州中唐以領金壇來立為縣元至縣中元十六年升為溧陽路二十七年復降為縣後復升為州

明鎮江府
鎮江府治

丹陽縣

溧陽縣
南畿志明洪武二年改為縣屬應天府

南直隸
應天府

金壇縣

國朝鎮江府
丹徒縣

丹陽縣

溧陽縣
舊屬江寧府雍正八年來屬

江南舊轄三倚郭
江蘇縣今益
布政溧陽縣
使司轄縣四

淮安府

禹貢揚州之域春秋時屬吳戰國屬越後屬楚秦屬九江郡漢屬臨淮郡後漢屬廣陵郡三國屬魏晉亦屬廣陵郡東晉義熙中置山陽郡兼立南兗州宋南齊因之梁又立北兗州置淮陰郡北魏亦為山陽郡東魏改淮陰郡為淮州北齊又置射陽郡陳改為鹽城郡隋開皇初郡廢十二年置楚州大業初州廢改屬江都郡唐武德四年置東楚州八年改曰楚州屬淮南道天寶初為淮陰郡乾元初復曰楚州五代後唐長興三年升順化軍節度南唐亦置順化軍宋為楚州山陽郡屬淮南東路建炎間入於金尋復紹定元年置淮安軍端平元年

改為淮安州元為淮安路隸江北淮東道明為淮安府
直隸南京領州二縣九

國朝因之隸江南布政使司康熙六年隸江南江蘇布政使
司雍正二年升海州邳州直隸以贛榆沐陽二縣屬海
州宿遷睢寧二縣屬邳州九年分山陽縣及鹽城縣之
草偃口等處置阜寧縣領縣六

- 淮安府 山陽縣
- 阜寧縣
- 鹽城縣
- 清河縣
- 安東縣
- 桃源縣

虞夏 商 揚州 徐州 周 越 吳 楚 揚州

文獻通考 楚州春秋 時屬吳吳 將伐齊自

青州

廣陵掘江 通淮即此 也通志吳 於故廣陵 城東南築 邗城城下 掘深溝東 北至射陽 湖西北至 末口末口 在楚州山 陽而射陽 湖亦在 楚州

秦 九江郡 淮陰縣史記 韓信淮陰 人註正義 曰楚州淮 陰縣也

漢 臨淮郡 射陽縣漢書

臨瀆縣漢書

襄贛縣漢書

輿地志

建置沿革表

淮安府

徐州

東海郡

志臨淮郡射陽縣註

應劭曰在射水之陽

又淮陰縣

志臨淮郡鹽漬縣註

有鐵官

志東海郡襄賁縣註

應劭曰賁音肥

後漢

廣陵郡

射陽縣

徐州

東海郡

書志廣陵郡射陽縣

下邳國

故屬臨淮註有梁湖

地道記曰有博支湖

又下邳國淮陰縣註

下鄉有南昌亭韓信寄食處

鹽漬縣

書志廣陵郡鹽漬縣

故屬臨淮

襄賁縣

書志東海郡襄賁縣

三國東海郡

宋書志射陽縣三國

魏徐州

晉

廣陵郡

射陽縣

志廣陵郡射陽縣

淮陰縣宋書志射陽縣

臨淮後漢屬廣陵三

國時廢晉武帝太康

二年復立

又廣陵郡晉武帝太

康三年治淮陰故城

後又治射陽江左治

廣陵

廢時

鹽漬縣

志廣陵郡鹽漬縣

宋書志鹽漬縣

臨淮後漢屬廣陵三

國時廢晉武帝太康

二年復立

郡海

襄賁縣

志東海郡襄賁縣

南北山陽郡

山陽縣

朝東海郡

志山陽太守晉安帝

義熙中上

斷分廣陵

立山陽令

射陽縣境

地名山陽

與郡俱立

○南齊志

同又宋書

志臨淮郡

射陽令淮

陰令屬南

徐州此係

江左僑立

南齊志云

郡無實土

魏書志山

陽郡山陽

縣註郡治

又淮陰郡

領縣三富

陵懷恩魯

續通典宋

白曰楚州

山陽縣本

射陽縣地

晉義熙置

山陽郡及

山陽縣以

境內有地

名山陽因

以爲名戴

延之西征

記山陽津

名按宋書

志射陽縣

晉元帝時

僑置江南

至安帝義

熙中復以

其地置山

鹽城縣

志山陽太守晉安帝更

舊曰鹽漬

名○南齊

志同北齊

以縣置射

陽郡陳改

爲鹽

城郡

襄賁縣

志東海太守襄賁令

南齊書志

北東海郡

襄賁縣又

朱南齊志

南東海郡

襄賁縣晉

元帝時寄

治曲阿此

係僑縣魏

書志海西

郡襄

賁縣

隋揚州

都郡

楚州

山陽縣

徐州

海州

海郡

縣

志江都郡

山陽縣舊

置山陽郡

開皇初郡

廢十二年

置楚州大

業初州廢

有後魏淮

陰郡東魏

改爲淮州

後齊併魯

富陵入懷

恩縣後周

改曰壽張

又僑立東

平郡開皇

元年改郡

爲淮陰年

鹽城縣

志江都郡

鹽城縣後

齊置射郡

陳改曰鹽

城開皇

初郡廢

漣水縣

志東海郡

漣水縣舊

曰襄賈置

東海郡東

魏改曰海

安開皇初

郡廢縣又

改焉○按

魏書志襄

賈縣爲海

西郡治註

武定七年

改東海郡

置則海安

卽西字之

譌也九域

志漣水西

南至楚州

六十里

唐

楚州

山陽縣

淮南

陰郡

志淮陰郡

道

泗州

臨

河南

淮郡

又淮陰縣

道

中武德七

年省乾封

二年析山

其地置射

縣貞觀元

淮安府

立楚州尋廢郡更改縣曰淮陰大業初州廢縣併入焉按淮陰縣東晉後僑置江南其地北魏爲淮陰郡隋廢郡復爲淮陰縣也

鹽城縣

志淮陰郡

鹽城縣上

本故漢鹽

濱縣地隋

漣水縣

志泗州

水縣上武

德四年以

縣置漣州

并置金城

縣貞觀元

淮南道

楚州

山陽縣

鹽城縣

漣水縣

淮安府

淮安府

淮安府

陽復置

五代楚州

吳南唐

山陽縣

楚州

治文獻通考楊吳置順化軍

州及射陽安樂新安三縣武德七年州廢省射陽安樂新安置鹽城縣有鹽亭百二十

鹽城縣

通考南唐以鹽城屬秦州

年州廢省金城以縣來屬總章元年隸楚州咸亨五年復故

漣水縣

通鑑周顯德三年獲南唐漣州刺史秦進崇註唐蓋置漣州於漣水按唐志漣州貞觀初廢蓋唐省而南唐復

宋

淮南東路陽郡

楚州山陽縣

宋史

志山陽郡山陽縣望建炎間入於金紹興元年收復紹定元年升淮安軍改縣為淮安端平元年改軍為淮陰縣又興五年廢為鎮六年復嘉定七年徙治八里莊

鹽城縣

宋史

志山陽郡志清河軍志安東州志鹽城縣上咸淳九年本漣水軍有九鹽場置縣一清太平興國建炎間入河○按清三年以泗於金紹興河縣本漢州漣水縣元年隸漣曲陽縣屬置軍熙寧水三年又東海郡應五年廢為來屬按南劭口有淮縣隸楚州唐以鹽城曲之陽後元祐二年屬泰州故漢屬下邳復為軍紹楚州山陽國後廢自興五年廢郡下云開晉至唐為縣三十寶七年以泗州清河二年復為鹽城還隸

安東州

也置

宗時軍與年復為軍縣並置通景定初升

元	淮安路	山陽縣	志淮安路 山陽縣上 至元十二 年安東州 歸附以本 縣馬羅軍 寨作山陽 縣十三年 淮安路歸 附仍存淮 安縣二十 年省淮安 新城 入焉
鹽城縣	鹽城縣	鹽城縣	志淮安路 鹽城縣上
清河縣	清河縣	清河縣	志淮安路 清河縣下 本泗州之 清河宋考 立清河軍 至元十五 年為縣
安東州	安東州	安東州	志淮安路 安東州下 續文獻通 考宋安東 州治漣水 縣元省縣 以州屬淮 安路
桃園縣	桃園縣	桃園縣	志淮安路 桃園縣下 續文獻通 考桃源縣 本宿遷之 桃園鎮元 初置縣後 譌園為源 按金史志 泗州又有 淮濱縣興 定二年四 月以宿遷 之桃園置

鑑註淮陰安東州領
縣距淮五縣一漣水
十步北對望
清河口十
里

明	淮安府	山陽縣	隸南直 府治
國朝	淮安府	山陽縣	江南舊轄二倚 江蘇州七縣郭 布政雍正二 使司年升海
阜寧縣	阜寧縣	阜寧縣	雍正九年 析山陽縣 及鹽城 縣地置
鹽城縣	鹽城縣	鹽城縣	
清河縣	清河縣	清河縣	
安東縣	安東縣	安東縣	獻通考明 初改安東 州為縣
桃源縣	桃源縣	桃源縣	元光二年 四月廢據 此桃園縣 即舊淮濱 縣金廢縣 為鎮而元 以其地復 置桃園縣 也

江蘇通志 卷之八 輿地志 建置沿革表 淮安府

州邳州直隸以
贛榆沐陽宿遷
睢寧隸州今合
分縣轄縣六

揚州府

禹貢揚州之域春秋時屬吳戰國屬越後屬楚秦屬九江郡漢初為淮南國後為江都廣陵國屬徐州後漢為廣陵郡三國時屬魏後屬吳晉移廣陵郡治淮陰以所領諸縣屬焉東晉分置海陵山陽二郡南北朝宋置南兗州北齊改為東廣州陳復為南兗州後周改為吳州隋開皇初為揚州置總管府大業初府廢置江都郡唐武德三年復為南兗州六年又改邳州尋復為揚州屬淮南道天寶元年改揚州為廣陵郡乾元初復曰揚州置淮南節度五代楊吳改江都府南唐以為東都宋為揚州廣陵郡屬淮南東路建炎初升帥府元至元中建

大都督府置江淮等處行中書省尊改為揚州路隸江
北淮東道明初置淮海府改維揚府尊復為揚州府直
隸南京領州三縣七

國朝因之隸江南布政使司康熙六年隸江南江蘇布政使
司十一年省海門縣雍正二年升府屬之通州直隸以
泰興縣及泰州所領之如臯縣改屬九年分江都縣置
甘泉縣今領州二縣五

揚州府江都縣 甘泉縣 泰州 高郵州 儀徵縣 興化縣 寶應縣

虞夏
商
揚州

周
越
吳

廣陵邑通志

楚
揚州

吳於故廣陵城南東築邗城通邗今之揚州春秋時屬吳故左傳云吳城邗溝以通江淮是也史記六國表楚懷王九年城廣陵

秦
揚州

九江郡
廣陵縣記

廣陵人召平註正義曰揚州通邗江都秦廣陵縣

高郵亭南畿

志春秋時吳邗溝地秦築郵亭於此故曰秦郵漢為縣

江南通志 卷之六 輿地志

建置沿革表

揚州府

漢 廣陵國 廣陵縣 漢書 廣陵國 廣陵縣 註江

徐州 臨淮郡 廣陵縣 註江 都易王非 廣陵厲王 胥皆都此 又江都縣 註有江水 祠渠水首 受江北至 射陽入湖

後漢 廣陵郡 廣陵縣 後漢書 廣陵郡 吳王濞所 都城周十

里半 江都縣 註有江水 祠地理通釋 漢九國吳 都廣陵今 揚州江 都縣

海陵縣 漢書 高郵縣 漢書 臨淮郡 海陵國 高郵縣 註有郵縣 九域 江海會祠 志高郵東 通鑑註海 南至揚州 陵縣 漢屬 一百 臨淮後漢 里 晉屬廣陵 梁置海陵 郡 隋廢為 縣 屬江都 郡 唐屬揚 州 今為泰 州

海陵縣 南 高郵縣 後漢書 海陵縣 志 高郵縣 後漢省入 郡 高郵縣 東陽縣 後漢書 海陵

吳王 鼻積 粟於海陵 之倉而後 漢書 志廣 陵郡 東陽 縣 有長洲 澤 吳王 濞 太倉 在此 是也

三國 廣陵郡 廣陵縣 通典 魏為重鎮 註文帝黃 初六年幸 廣陵故城 臨江觀兵 見江濤噴 日天所以 限南北也 後屬吳註 孫亮建興

吳 魏 三國 廣陵郡 廣陵縣 通典 魏為重鎮 註文帝黃 初六年幸 廣陵故城 臨江觀兵 見江濤噴 日天所以 限南北也 後屬吳註 孫亮建興

宋書 志海 陵縣 三國 郵縣 三國 廢時 廢時

宋書 志海 陵縣 三國 郵縣 三國 廢時 廢時

江南通志 卷之六 輿地志 建置沿革表 揚州府

三年使衛尉馮翊城廣陵又江都縣宋書志三國時廢

晉廣陵郡廣陵縣書

徐州臨淮郡廣陵縣又

江都縣宋書志晉武帝太康六年復立

海陽縣晉高郵縣書

志廣陵郡志臨淮郡海陽縣註高郵縣宋有江海會書志晉武祠宋書志帝太康元年復立武帝太康立元年復立

○按晉書

志無海陵

縣有海陽

縣註云有

江海會祠

與前漢書

註海陵縣

南北廣陵郡廣陵縣宋書

朝海陵郡志廣陵太守廣陵令

徐州漢舊縣又

南兗江都令漢

又省併與縣元嘉十三年復立

海陵縣宋高郵縣書

志廣陵太守志廣陵太守海陵令守高郵令○南齊志同梁陳因同隋書志

之梁析置竹塘三歸二縣及置廣業郡尋以

江南通志卷之六 興地志 建置沿革表 揚州府

以併江都
○南齊志
同梁陳因
之隋書志
後齊置廣
陵江陽一
郡

隋 揚州江 江陽縣

徐州 都郡

志江都郡
江陽縣舊
曰廣陵後
齊廣陵江
陽二郡開
皇初廢十
八年改縣
為邗江大
業初更名
江陽有江
都宮揚子
宮通與江

陽高齊曰
廣陵隋改
之續通典
宋武帝分
江都縣置
廣陵縣隋
初改為江
陽縣以處
江之正北
故曰江陽
又江都縣
自梁及隋
或廢
或置

有嘉禾為
神農郡

海陵縣 高郵縣

志江都郡
海陵縣梁
高郵縣開
置海陵郡
皇初神農
開皇初郡
廢又併建
陵縣入尋
析置江浦
縣大業初
入省焉

安宜縣

志江都郡
安宜縣梁
置陽平郡
及東莞郡
開皇初郡
廢又廢石
龍縣入焉
通典石龍
在楚州安
宜縣西鄧
艾築城於
此按通典

舊唐志並
云安宜縣
本漢平安
縣地考二
漢志俱有
平安縣屬
廣陵郡晉
宋志無之
隋志安宜
縣亦不言
何時立輿
地志云漢
平安縣後
漢改為安
宜縣漢晉
志亦無此
縣也宋志
有陽平郡
而無安宜
縣南齊志
陽平郡有
安宜縣而
揚州府

唐揚州廣江都縣

淮南道 志廣陵郡 江都縣望

楚州 又江陽縣 望貞觀十

淮陰郡 八年析江 都置。按

隋志江陽 縣為江都

海陵縣 志廣陵郡 志廣陵郡

武德三年 海陵縣置 高郵縣上

更名吳陵 以縣置 州七年

廢復故名 來屬景龍

揚子縣 志廣陵郡 志廣陵郡

永淳元年 析江都置 通鑑註揚

子津在今 真州揚子 縣文揚州

寶應縣 志淮陰郡 寶應縣望

本安宜武 德四年以 縣置倉州

七年州廢 來屬上元 三年更名

寶應縣 志淮陰郡 寶應縣望

寶應縣 志淮陰郡 寶應縣望

魏書志又 無之廢置 不常故所 書自隋始 又通典云 鄧艾築石 鼈城今縣 西八十里 而歷代志 亦無此縣 當從

五代揚州江都縣

吳南唐 志吳江都 江陽二縣

南唐改江 易為廣陵 縣並為江

都府治周 為揚州治

海陵縣 書紀昇元 志高郵縣

元年升東 吳南唐並 縣南唐改

都海陵縣 屬江都府 為永正縣

始置興化 屬江都府 府周屬揚

州南唐改 州采史志 屬泰州

揚子縣 志興化 屬揚州

本揚州永 改江都府 正縣之白 置興

沙鎮南唐 化縣

寶應縣 志淮陰郡 寶應縣望

寶應縣 志淮陰郡 寶應縣望

寶應縣 志淮陰郡 寶應縣望

寶應縣 志淮陰郡 寶應縣望

寶應縣 志淮陰郡 寶應縣望

寶應縣 志淮陰郡 寶應縣望

寶應縣 志淮陰郡 寶應縣望

江南通志 卷之二十一 輿地志 建置沿革表 揚州府

宋揚州廣江都縣志廣陵郡江都縣繁熙寧五年省廣陵縣入馬南渡後增廣陵志並為揚州治○後采志南渡後增廣陵縣元志無之當是宋末仍省入江都也

泰州宋史高郵軍史真州宋史興化縣宋史寶應縣宋史
州上乾德志開寶四年州望乾德志高郵軍志山陽郡五年降為年以揚州二年升為興化縣繁寶應縣繁軍建炎二高郵縣為建安軍至舊隸揚州寶慶三年年入於金軍熙寧五道二年以改隸泰州升為寶應尋復紹興年廢為縣揚州之六建炎四年州而縣如十年移治隸揚州元合來屬大來隸紹興故南畿志泰興沙上祐元年復中祥符六五年廢為寶應縣宋時泰興隸為軍建炎年為真州鎮十九年寶慶中升海陵復舊四年升承大觀元年復縣隸泰為州後又治元領四州割泰州升為望政州乾道二升為軍元縣紹興十興化縣來并七年賜年還隸尋初為寶五年割泰屬紹興五郡名曰儀又隸泰州應軍路興隸揚州年廢為縣真建炎三淳熙四建炎四年復隸揚州年入於金年復舊又以興化三十一年尋復縣二隸高郵軍復為軍仍揚子中建領縣二海以興化來炎元年升陵望如舊屬今縣二軍四年廢

元揚州路江都縣志揚州路江都縣上郭倚

高郵望興為縣紹興化繁文獻十一年復通考高郵升軍十二軍本唐揚年復為縣州高郵縣六合望文宋開寶四獻通考真年建為軍州領縣二屬淮東路治永正註地形四隅唐揚子縣皆低為沮偽唐改後洳蒲葦之復為澤城基特揚子高狀如覆孟建炎三年承州

江南通志 卷之二十一 輿地志 建置沿革表 七 揚州府

尋廢南唐年升為高麗鎮置建
升泰州元郵路領高安軍又升
至元十四郵興化二為真州元
年立泰州縣二十年至元十四
路二十一廢安宜府年改真州
年改為州為寶應縣路二十一
隸揚州路來屬改高年復為州
領二縣海郵路為府隸揚州路
陵上倚郭屬揚州路領二縣揚
如臯上 領縣三高子上倚郭

六年改為
安宜府二
十年廢府
為縣來屬
府本

明揚州府江都縣

南直隸
志揚州府
江都縣附
郭

泰州府志
高郵州志
儀真縣志
興化縣志
寶應縣志

海陵縣入明初革府明洪武二
泰州屬揚存縣洪武年改真州
州府領縣元年改縣為儀真縣
一如臯 為高郵州以揚子縣
領縣二屬省八屬
揚州府如揚州府
故

國朝揚州府江都縣

江南舊轄三倚郭
江蘇州七縣
布政使司
使司一年省
海門縣
雍正二
年以府
屬之通
州濱江
沿海地
最險要
升為直
隸州割
府屬之
泰興縣
及泰州
所領附
近通州
之如臯
縣去隸

甘泉縣

倚郭雍正
九年析江
都縣置

泰州

雍正二年
以所領之
如臯縣改
為直隸通
州

高郵州

儀徵縣

雍正元年
改名儀徵

興化縣

寶應縣

通州轄
州二縣
四雍正
九年析
江都縣
地立甘
泉縣共
轄州二
縣五

徐州府

禹貢徐州之域古大彭氏國春秋時為宋之彭城邑戰
國屬楚亦謂之西楚秦置彭城縣屬泗水郡漢屬楚國
地節元年改為彭城郡黃龍初復為楚國後漢為彭城
國三國時屬魏晉亦為彭城國為徐州治東晉元帝初
僑立徐州於淮南太元九年復置徐州於此義熙七年
改為北徐州宋亦為徐州及彭城沛二郡泰始中屬北
魏亦置徐州及彭城郡北齊置東南道行臺北周立總
管府隋開皇中行臺廢大業初府廢復為彭城郡唐武
德中曰徐州隸河南道天寶初曰彭城郡乾元初復為
徐州貞元十六年建武寧軍節度咸通十二年改感化

軍五代石晉時復曰武寧軍宋仍為徐州彭城郡屬京東路紹興後入於金省郡曰徐州屬山東西路元屬歸德府以州治之彭城縣省入明初以徐州屬鳳陽府尋直隸南京領縣四

國朝因之隸江南布政使司康熙六年隸江南江蘇布政使司雍正十一年升徐州府省州置銅山縣為府治又以二年改直隸之邳州及所領宿遷睢寧二縣來屬領州一縣七

徐州府銅山縣蕭縣碭山縣豐縣沛縣邳州宿遷縣睢寧縣

虞夏商徐州

大彭國

輿地志大彭即

邳國

商有姓邳杜註

彭祖所謂商有大彭者也事帝堯歷虞夏至商年八百歲封於彭城

二國商諸侯邳今下邳國文獻通考下邳為邳國

周青州

彭城邑蕭國

左傳成僖三十八年介人朱魚石侵蕭林入於彭註蕭宋城杜註附庸國彭城宋輿地志邑今彭蕭子國城縣通城在蕭典彭城縣治北縣古大城臨古

留邑

襄元年通釋春秋楚侵宋秋時鄭二十七呂留杜子國今年吳公註呂留徐州下子奔鍾二縣今邳屬彭城縣

薛國

薛本交遷縣春魯地奚秋時鍾徐州府

彭之國沛本宋春秋為邑春秋宋地春時封子秋經曰姓別為圍宋彭附庸左城卽宋傳謂羣邑本

蕭是也
又按左傳杜註

秦 碭郡

彭城縣 蕭縣 碭縣 豐邑

漢書 碭縣 豐邑

沛縣 下邳縣 下相縣

沛縣 下邳縣 下相縣

沛縣 下邳縣 下相縣

徐州

泗水郡

史記秦註正義志秦碭高祖沛沛註正義史記註史記項紀始皇曰蕭縣郡高帝豐邑中徐州縣下邳泗水註地還過彭水郡唐梁國治人城註正徐州蕭碭縣史義曰彭縣是也記註徐

沛縣 下邳縣 下相縣

漢 楚國

彭城縣 蕭縣 碭縣 豐縣 沛縣 下邳縣 下相縣

漢書 碭縣 豐縣 沛縣 下邳縣 下相縣

沛縣 下邳縣 下相縣

沛縣 下邳縣 下相縣

沛縣 下邳縣 下相縣

徐州 梁國

沛郡

漢書志沛郡志梁國

沛郡 沛縣 下邳縣 下相縣

沛郡 沛縣 下邳縣 下相縣

沛郡 沛縣 下邳縣 下相縣

沛郡 沛縣 下邳縣 下相縣

東海郡

通鑑註庸也又

氣臺

皇厰

縣而沛山在西曰相水

自為縣古文以出沛國

江蘇通志

卷之六

輿地志

建置沿革表

三

徐州府

臨淮郡

秦屬泗秋縣
水郡漢

屬沛郡
復分立
楚國後
置徐州
自是之
後徐州
專治彭
城矣

後漢

彭城國

彭城縣

蕭縣

碭山縣

豐縣

沛縣

下邳縣

下相縣

徐州

沛國

梁國

國

縣

澤

高

祖

亭

又

下邳國

大彭

城周十
四里南
本漢碭
臨汙水
縣

斬白蛇

於此註
縣註西
戴延之

流注於

泗水

又杼秋

縣故屬

曰縣西

有沂泗

泗水

梁國有

澶淵聚

北有漢

泗水

泗水

註左傳

襄二十

年盟於

澶淵

澶淵

澶淵

澶淵

亭長所

沛國

沛國

祖廟為

縣故屬

注泗水

泗水

泗水

南亦注

又司吾

泗水

泗水

泗水

橋處張

故屬東

良與黃

海又廣

泗水

石公會

陵都凌

此橋又

縣故屬

泗水

良成縣

泗水

故屬東

泗水

泗水

豫州 魏徐州 三國	沛國 彭城國	彭城縣 蕭縣屬	碭山縣 豐縣屬	沛縣 沛屬	下邳縣 下相縣
徐州 豫州	梁國	帝改屬 汝陰郡 秋縣	國 梁	國 彭下邳國屬下邳	郡 屬東海
彭城國	下邳國	汝陰郡	國	國	郡
彭城縣	下邳縣	汝陰郡	國	國	郡
蕭縣	下邳縣	汝陰郡	國	國	郡
碭山縣	下邳縣	汝陰郡	國	國	郡
豐縣	下邳縣	汝陰郡	國	國	郡
沛縣	下邳縣	汝陰郡	國	國	郡
下邳縣	下邳縣	汝陰郡	國	國	郡
下相縣	下邳縣	汝陰郡	國	國	郡

徐州
豫州

彭城國
沛國

彭城縣

蕭縣

碭山縣

豐縣

沛縣

下邳縣
下相縣

梁國

下邳國

伯大

彭城縣

碭山縣

豐縣

沛縣

下邳縣

臨淮郡
東海郡

云有碭山時山屬下邑也又按魏書志碭縣註二漢屬沛國晉罷後復是晉省而復置仍改碭山曰碭縣耳

註張良良城縣南畿所封又註侯相志東晉縣

又東海省下相郡又置宿預角城縣輿地考晉元帝宿軍儲於此故曰宿預後置縣通典秦在下相西在縣太北晉中克州刺史劉春退壽春退屯泗口印此安

南北彭城郡 彭城縣 蕭縣 碭縣 豐縣 沛縣 下邳縣 宿豫縣

朝沛郡 宋書志沛郡志梁郡志北齊志沛郡志宋書志宋書志

徐州 梁郡 彭城太守蕭太守碭太守北齊太守下邳太守宿豫太守

下邳郡 按南齊志同齊志無武大明城太守漢屬東海帝立又

淮陽郡 魏書志沛郡蕭書志碭縣元復南齊志南齊志下邳縣

亦屬彭 漢晉屬註碭郡豐縣魏沛郡沛郡志南齊志下邳縣

城郡 有蕭城孝昌二書志亦縣南齊志南齊志下邳縣

漢高祖年置治屬北齊志無南齊志南齊志下邳縣

廟又宋下邑城陰郡註南齊志無南齊志南齊志下邳縣

書志南領安陽有豐城書志沛海郡下五年改

彭城太縣註治漢高祖郡沛縣邳縣又各桐梧

守杼秋麻城碭舊 註有漢良成縣昇明元

合漢舊縣註治宅 高祖廟魏書志年復舊

名○南魯城按 沛城又下邳郡南齊書

齊志同魏志無 留縣註又良成宿豫縣

註建武下邑縣 有留城縣按宋又淮陵

四年省時益省 廣戚城書志南郡司吾

按南齊入碭郡 後無廣戚治丹徒雨城縣

秋縣益碭山有 戚縣蓋治丹徒雨城縣

省入蕭麻城又 時省入此係僑魏書志

縣也南魏志魯 留縣隋縣魏書宿豫郡

杼秋城縣註蕭 又省留志郊郡宿豫縣

在蕭縣衍置魏 入沛縣郊縣漢武定七

西七 因之此 也漢志屬東海年置又

十里 係僑縣 章懷註郡後漢淮陽郡

州沛 在今徐復有建武定七 年改蕭

縣東 山陵 衍臨清

徐州府

輿地志 建置沿革表

帝義熙中置城自後常為重鎮通志泗口角城俱在宿遷縣界

隋

徐州彭

彭城縣

蕭縣

碭山縣

豐縣

沛留縣

下邳縣

宿豫縣

徐州

城郡

舊置郡

郡蕭縣

郡碭山縣

郡豐縣

郡沛留縣

郡下邳縣

郡宿豫縣

宋州梁

後周併

郡舊置沛

山縣後

沛留縣

下邳縣

歸舊置

宿

郡

陽平二

廢為承

安陽開

郡入開

高縣開

皇十八

郡

泗州下

皇初郡

皇六年

年改名

廢大業

改縣為

龍馬括

地

邳郡

初復

置郡

城十八

志碭山

縣本漢

在

漢書志

年改為

臨沛大

業初改

宋州東

一百五

十里

為

魏以碭

縣置碭

郡并析

置安陽

縣隋改

安陽為

碭山而

無碭縣

當仍合

兩縣為

一也

漢書志

邳置郡

邳郡又

陳留縣

不改改

梁置朝

註臣瓚

州曰東

陽臨沛

曰宋亦

徐後周

二郡後

有留彭

改州為

齊置晉

城留是

邳州開

寧郡並

也留屬

皇初郡

廢南畿

陳者稱

廢大業

志角城

初州廢

廢縣在

又良城

宿遷東

縣置南

百餘

武安郡

里晉置

開皇初

隋省按

郡廢十

隋志云

一年更

省入下

名曰良

邳蓋在

徐州府

輿地志

建置沿革表

徐州府

徐州府

徐州府

明徐州	南畿志徐州明初改隸州鳳陽府後直隸南京領				
蕭縣	屬徐州				
碭山縣	改屬徐州				
豐縣	屬徐州				
沛縣	屬徐州				
邳州	屬徐州				
宿遷縣	屬徐州				
睢寧縣	屬徐州				

二年降為下州
舊領彭城蕭永固三縣至是永固併入蕭縣彭城併入州

年併入年復立省入豐州元初單父縣沛縣入縣三年併三縣三年復年以豐復置八入州至置屬濟縣直隸年隸濟元八年州八年濟寧屬濟寧路三年來歸德府屬

州改屬淮安府領縣二
邳州下邳縣
宿遷縣屬淮安
睢寧縣屬淮安

州後廢元復置

國朝徐州府	江南舊為直隸正十州一卽州				
銅山縣	舊屬本州				
蕭縣	舊屬本州				
碭山縣	舊屬本州				
豐縣	舊屬本州				
沛縣	舊屬本州				
邳州	舊屬淮安府				
宿遷縣	舊屬淮安府				
睢寧縣	舊屬淮安府				

使司江蘇正十州一卽州
布政使司
年正十州一卽州
以雍正府縣府治
在焉

四縣

州改屬淮安府領縣二

州府屬
州府屬
州府屬
州府屬
州府屬
州府屬
州府屬
州府屬

江南通志 卷之六 輿地志 建置沿革表 三 徐州府

太倉州

禹貢三江之婁江在其地西接崑山至劉河口入海元以前地名太倉而未置州縣二漢吳晉宋南齊屬婁縣梁隋唐五代屬崑山縣元屬崑山州明吳元年始立太倉衛弘治十年建為太倉州屬蘇州府以崇明縣為屬領縣一

國朝因之雍正二年升直隸州分置鎮洋縣又分嘉定縣置

寶山縣俱來屬隸江南江蘇布政使司領縣四附明朱

瑄請立州治疏臣惟事有便於民者不嫌於創改政有

益於治者不憚於更張如太倉設州誠

於軍民便利有六如崑山管轄唐茜涇等處常熟管轄

直唐雙鳳塗松等處嘉定管轄劉家港等處各離縣遠

若干里到太倉各近若干里若將附近鄉都分割則納

糧當差不致遠涉一也太鎮二衛本備倭寇而設近年

江有通志 卷之五 輿地志 建置沿革表 太倉州

官軍俸糧俱往別縣關支猶為不便萬一寇發城閉何恃以守若立州則糧積充足有備無患二也衛所內外軍民雜處大率軍多刁橫欺凌民戶與訟委官不得約會致監禁日久若立州則民有宗主不致受欺軍知畏懼不敢縱惡設有獄詞可以旦夕聽成三也附近人民每將貨物入城變易有等棍用彊攙買尋鬧搶奪以致鄉民別處市集路遠費多若立州庶免前弊四也崇明離蘇州甚遠其民到府必經太倉而守禦千戶所又屬鎮海衛轄若立州統領崇明則遠近相制五也衛學軍生例有歲貢三縣民生附近衛學肄業既無廩資又無歲貢故科第以下白首窮經遂絕生路若立州軍民生徒廩貢得視別學勸掖後進六也以臣愚見灼知有益用敢備陳伏乞睿鑒施行

太倉州

鎮洋縣

崇明縣

嘉定縣

寶山縣

虞夏商揚州

周越

董覽吳地記南武城吳王

楚揚州

闔廬築在海渚又復城故越王餘復君所治在婁門外八十里又鴻城故越王城婁門外百五十里太倉州志春秋時吳王即其地置倉名太倉則太倉縣名乃在春秋間又楚考烈王十五年徙封春申君於吳其地屬春申相傳春申君造東倉周一里八步即東倉縣春申名又越絕書紀

秦 揚州 會稽郡

有西倉
東倉

漢 揚州 會稽郡

太倉州志漢置婁縣屬會稽郡太倉州地為縣惠安鄉則地之名婁縣此今共稱為婁東婁東者婁縣之東文之爾

後漢 揚州 吳郡

南畿志婁縣後漢屬吳郡

三國 吳郡

太倉州志三國時公孫淵

吳 揚州

據遼東孫權交好於淵置會今武陵橋西名東倉張受先云太倉始春秋吳王楊諲辨其非是春秋吳王與春申君之說抑徵之三國為信也

晉 揚州 吳郡

南畿志婁縣三國晉宋齊俱屬吳郡

南北朝 揚州 信義郡

寰宇記梁天監六年分婁縣置信義縣大同初又分信義置崑山縣太倉州志

揚州 南徐

江南通志

卷之六

輿地志

建置沿革表

三

太倉州

州 梁以後州又為崑山之域

隋 蘇州吳屬吳郡

揚州郡

唐 蘇州吳

江南東道郡

五代 蘇州中崑山縣屬蘇州中吳府

吳越吳府

宋 平江府

浙西路吳郡

崑山縣屬平江府 郡置水刊書地名太湖俗號岡身中吳紀聞岡身亦名東岡瀕海之地特高他處謂之

舊志唐武德中海中湧二沙即今崇明縣東西二沙

舊志宋初復嘉定縣 宋史

漲姚劉沙與東沙接壤即江府嘉定縣

崇明舊治建中靖國間復置以年為名

漲一沙於西嘉定中置定中割崑山

鹽場於此名安亭等五鄉曰天賜屬通於練祁市甞

州門縣 嘉定縣以年號為名屬平江府

嘉定縣宋以前為崑山縣地名嚠城鄉

父練祁塘一名練川界縣市中東西長七十二里西承江水清澈如練故名

崇明知州 元史 嘉定州 元史

州路崇明州江中路嘉定州

下本通州海中本崑山縣濱之沙洲宋地宋置縣元

建炎間有昇元真元年升州句容姚劉州

姓者因避兵

元 平江路

江南西道揚州路

崑山州屬平江路太倉州志元至元十年始行海運建海運倉於太倉先是劉家港勢日深廣因通海

崇明知州 元史 嘉定州 元史

州路崇明州江中路嘉定州

下本通州海中本崑山縣濱之沙洲宋地宋置縣元

建炎間有昇元真元年升州句容姚劉州

太倉州

道 淮南

輿地志

建置沿革表

三

	<p>外番舶高麗琉球諸國往來市易謂之六國馬頭延祐元年徙崑山州治太倉至元十七年復徙崑山州治馬鞍山之陽</p>
<p>於沙上其後稍有人居焉遂稱姚劉沙嘉定間置鹽場屬淮東制置司元至元十四年升為崇明州</p>	<p>崇明縣 <small>南畿志</small> 元 嘉定縣 <small>南畿志</small> 元</p>
<p>崇明州 <small>洪武</small> 嘉定州 <small>洪武</small> 初降為縣改初降為縣屬蘇州府弘蘇州治間置太倉府</p>	

明 太倉州

南直 洪武十二年又立鎮海衛弘治十年始析崑山之新安惠安湖川三鄉常熟之雙鳳鄉嘉定之樂智循理二鄉置為州屬蘇州府領

<p>國朝 太倉州</p>	<p>縣一崇明天倉州志太倉在城南婁江北岸亦名海運倉明洪武十九年即元舊倉廢貯浙江南直隸各處糧數百萬石俗又呼百萬倉</p>
<p>屬蘇州府領 鎮洋縣</p>	<p>崇明縣</p>
<p>嘉定縣</p>	<p>寶山縣</p>

江南 江蘇 使司 布政

正二年升直隸 雍正二年州舊屬蘇州府 舊屬蘇州府 雍正二年隸嘉定縣置隸 隸州析置鎮洋直隸即州 雍正二年隸蘇州府 舊屬蘇州府 雍正二年隸嘉定縣置隸 洋縣又改蘇境為縣州治本州 本州 州府之嘉定在焉 縣并析置寶山縣來屬領

海州

禹貢徐州之域春秋爲魯之東境後屬楚秦置朐縣屬
郟郡漢屬東海郡亦分屬琅琊郡後漢屬東海郡魏晉
因之宋泰始中僑立青冀二州於此置北海郡南齊亦
立青州梁立南北二青州東魏改爲海州兼置琅琊義
塘二郡後周改琅琊爲朐山郡隋開皇初郡廢仍曰海
州大業初改東海郡唐復爲海州屬河南道天寶初又
爲東海郡乾元初復曰海州五代屬吳南唐後入周宋
仍曰海州東海郡屬淮南東路建炎間入於金曰海州
隸山東東路後復歸宋景定二年所置西海州尋省元
至元十五年升海州路隸江北淮東道後改爲海寧府

尋為海寧州屬淮安路領縣三
明仍為海州屬淮安府
以州治之朐山縣省入改沐陽縣屬淮安府領縣一贛榆

國朝因之雍正二年升直隸州仍以淮安府之沐陽縣來屬隸江南江蘇布政使司領縣二

海州

贛榆縣

沐陽縣

虞夏商徐州

周魯楚青州

紀鄆邑 左傳昭十九年齊伐莒莒
中城邑 左傳成九年城也中城杜注
子奔紀鄆 杜注紀鄆魯邑也在東海廩邱
莒邑也 東海贛榆縣西南按東海郡無
東北有紀城 又祝其廩邱縣考後漢書志
縣左傳杜注祝其實當作厚邱廩邱齊邑

夾谷 輿地記夾谷在左傳襄二十四年齊
贛榆西四十里即孔鳥餘以廩邱奔晉杜
子相魯會齊注云今東郡廩邱
侯處今有祠縣故城是此誤也

秦 郟郡

朐縣 水經註朐山西
城秦始皇三十五年於朐縣立石海上以為秦之東門後漢書注朐音劬

漢

東海郡

朐縣 漢書志東海郡

贛榆縣

厚邱縣

漢書志東海郡厚邱縣又

徐州

琅琊郡

立石海上以為東門關有鐵官續通典宋

贛榆縣

厚邱縣

漢書志東海郡厚邱縣又

後漢

東海郡

朐縣 後漢書志東海郡

贛榆縣

厚邱縣

後漢書志東海郡厚邱縣

徐州

朐縣

後漢書志東海郡朐縣有鉞有

贛榆縣

厚邱縣

後漢書志東海郡厚邱縣

工南通志

卷之十一、輿地志

建置沿革表

三

海州

來上皆有南方樹木去岸百九十步有始建陵縣屬郟郡尋省
博物記縣東北海邊皇碑長一丈八尺廣一丈八尺厚八尺三寸一
植石秦所立之東門

三國東海郡 胸縣 屬東海郡

見也祝其縣春秋時曰祝其夾谷地有羽山杜預曰在縣西南博物記曰東北獨居山西南有淵水即羽泉也又利城縣按利成後漢志作利城宋書志贛榆縣魏省晉武帝太康元年復立

厚邱縣 屬東海郡

魏徐州

晉東海郡 胸縣 屬東海郡

贛榆縣 屬東海郡

厚邱縣 屬東海郡

徐州

南北朝東海郡 胸山縣 屬東海郡

贛榆縣 屬東海郡

厚邱縣 屬東海郡

朝北海郡 屬東海郡

豫元年移治東海胸明帝僑立青州於贛縣○按宋書志東海
山南齊書志青州建榆縣秦始七年又立郡無厚邱縣南贛志
元四年移鎮胸山又東海縣屬東海郡又云沐陽本漢厚邱縣
東莞琅琊二郡治胸割贛榆置鬱縣立西地後魏置沐陽郡宋
山也○按宋南齊志海郡並僑隸青州南改爲僑縣梁置僑陽
東海郡無胸縣胸山齊書志北海郡贛榆郡東魏改沐陽郡又
亦未立縣蓋時以其縣又都昌縣注宋鬱析置懷文縣後周改
地置僑郡也宋南齊縣建元故用漢名也爲沐陽縣輿地志云
志南東海郡有胸縣又廣饒縣按宋志西厚邱廢縣在沐陽縣
寄治丹徒此係僑縣海郡當作北海宋北北六十里漢置宋省
魏書志琅琊郡胸縣海郡治都昌縣即鬱以其地置僑縣屬南
注二漢屬東海晉曰縣也故南齊因曰都彭城郡考僑縣漢屬
臨胸屬蕭衍改爲招昌又廣饒縣即宋東臨淮郡後漢晉宋俱
遠武定七年復有胸海縣亦南齊改名焉屬下郡郡宋南彭城
城胸山郡治○按漢又考宋南齊志南東郡之僑縣係江左僑
臨胸縣有二一屬齊海郡有祝其利城二立非僑縣也南齊志
郡一屬東萊郡後漢縣寄治於京非本縣又有僑縣與厚邱並
屬齊國晉屬東莞郡也南畿志云祝其城屬北東海郡梁置僑
與胸縣兩地晉東海在贛榆縣西五里即陽郡當即其地又考
郡仍有胸縣未嘗改春秋時夾谷漢爲縣宋志南東海郡有厚
爲臨胸也通鑑注云宋省又利城在贛榆邱縣後併入襄賁此
胸縣晉曰臨胸屬東縣西六十里劉宋省亦僑縣魏書志沐陽

莞郡魏復曰胸屬琅魏書志東海郡贛榆郡注蕭衍置僮陽郡
 那郡亦承魏志之謫縣注前漢屬琅琊郡後武定七年改領四縣
 又考魏志無胸山郡漢晉屬又安流縣注下城臨渣懷文服
 至北周始改胸縣曰蕭衍置都昌縣武定武俱武定七年置
 胸山琅郡郡曰胸山七年改又廣饒縣注
 郡隋書志梁置南北蕭蹟置魏因之又義
 二青州東魏改為海塘郡注武定七年置
 州按海州之名始此治黃郭城領義塘歸
 義懷仁三縣續通典
 海州懷仁縣漢贛餘
 縣地按漢贛餘今縣
 東北三十里贛餘古
 城是也梁置黃郭成
 後魏置義塘郡理黃
 城郭

隋 海州東
 徐州 海郡

胸山縣

隋書志海州胸山縣舊曰

懷仁縣

隋書志海州懷仁縣梁置

沐陽縣

隋書志海州沐陽縣梁置

胸置琅郡後周改南北二青州東魏廢
 縣曰胸山郡曰胸山州立義塘郡及懷仁
 開皇初郡廢大業初縣開皇初郡廢南畿
 復帶郡有胸山羽山志懷仁山在贛榆縣
 初郡廢舊唐書志沐

又東海縣舊置廣饒七十里魏立懷仁縣
 縣及東海郡後齊分取此按東晉至梁青
 廣饒置東海縣開皇州俱僑立於贛榆縣
 初廢郡及東海縣仁則義塘郡即贛榆地
 壽元年改廣饒曰東也魏贛榆縣本屬東
 海有謝祿山鬱林山海郡武定中又改置
 通鑑注海州治胸山義塘郡耳其義塘歸
 本漢胸縣後人加山義二縣隋初亦省入
 字懷仁輿地志云歸義縣魏置隋省廢縣在
 贛榆縣北二十里

唐 海州東
 河南 海郡

胸山縣

唐書志海州上縣四胸山

懷仁縣

唐書志海州懷仁縣中按

沐陽縣

唐書志海州沐陽縣中總

縣上武德四年析州漢祝其利城二縣南
 境置龍沮曲陽利城宋時省入贛榆故唐
 厚邱新樂五縣六年初復置
 改新樂曰祝其八年而後省
 置後省

五代	海州	省龍沮曲陽入胸山 利城祝其入懷仁厚 邱入沐陽又東海縣 上武德四年以縣置 環州併置青山石城 贛榆三縣八年州廢 省青山石城贛榆以 東海來屬按魏東彭 城郡有龍沮縣注蕭 衍置魏因之有卽邱 城蓋亦倚縣又東海 縣本析贛榆地置故 唐置贛榆等三 縣仍省入東海
宋	海州東 胸山縣	宋史志海州 上建炎間入 於金紹興七年復隆 興初割以畀金嘉定
南唐	懷仁縣	宋史志海州 懷仁縣中
宋	沐陽縣	宋史志海州 沐陽縣中
東路	海郡	

金	海州	十二年復端平二年 徙治東海縣景定二 年置西海州縣四胸 山縣緊又東海縣中 又懷仁沐 陽見下
山東 東路	胸山縣	金史志海州 中縣五胸山 縣又東海縣又贛榆 仁大定 沐陽見下漣水今別 屬七年更
元	海寧州 胸山縣	元史志淮安 路海寧州下 贛榆縣 元史志海寧 州贛榆縣下
江北 淮東 道	贛榆縣	贛榆縣本懷 沐陽縣 元史志海 州沐陽縣下
	沐陽縣	元史志海寧 州沐陽縣下

江蘇通志
卷之六
輿地志
建置沿革表
海州

明海州

續文獻通考元海寧
州明初仍為海州以
府領一縣贛榆見下

沐陽縣 改屬淮
安府

南直

國朝海州

舊屬淮安府雍正二
年升直隸又以沐陽

贛榆縣

沐陽縣

江蘇

縣來屬

舊屬淮安府海州雍
正二年隸本州

舊屬淮安府雍正
二年改隸本州

布政使司

通州

通州本廣陵郡海陵縣之東境大江至此入海東晉義
熙中置蒲濤縣屬海陵郡隋開皇初海陵郡廢仍省入
海陵縣後以其地置狼山鎮舊為淮東之鹽亭場五代
南唐立靜海都鎮制置院後周顯德中建靜海軍尋升
為通州分其地置靜海海門二縣而治靜海宋初改崇
州尋復為通州屬淮南東路政和中置靜海郡建炎四
年入於金尋復元至元十五年改通州路隸江北淮東
道二十六年復為州屬揚州路領縣二靜海海門明屬
揚州府洪武初以州治之靜海縣省入領縣二海門崇
明後崇禎改屬蘇州府領縣一

國朝因之康熙十一年以海門縣省入雍正二年升直隸州
以揚州府之泰興縣泰州之如臯縣來屬隸江南江蘇
布政使司領縣二

通州

如臯縣

泰興縣

虞夏商揚州

周揚州

南畿志通州軍山在狼
山東越王常軍於此

秦九江郡

南畿志新志云通州軍
山秦始皇二十二年南
巡至此

揚州

屯軍

漢臨淮郡

漢書志臨淮
郡海陵縣

徐州

後漢廣陵郡

後漢書志廣陵郡東陽
縣註扶海洲上有草名
薊其實食之如大麥從
七月稔熟民斂獲至冬
乃訖名曰自然穀或曰
禹餘糧按扶海洲通州
地南畿志云漢海陵
縣後漢省入東陽

三國廣陵郡

按宋書志云海陵縣三
國時廢揚州府志云吳
復置海陵縣

晉海陵郡

宋書志海陵太守晉安
帝分廣陵立蒲濤令亦
晉安帝立揚州府志
蒲濤廢縣在通州境

南北海陵郡

宋書志海陵太守蒲濤
令。南齊志同梁陳因

如臯縣

宋書志海陵郡
如臯縣又寧海

輿地志

建

置沿革表

三

通州

朝

南克

之

令○南齊志
同梁陳因之

隋

揚州江

隋書志開皇初廢海陵郡按隋志無蒲濤縣蓋

寧海縣隋書志江都郡寧海縣開皇初

揚州

都郡

仍省入海陵縣

併如臯縣入

唐揚州廣

唐書志廣陵郡海陵縣景龍二年析置海安縣仍省入海陵也景龍中

析置海安縣當即其地

淮南道

揚州廣

開元十年省有鹽官按南齊志海陵郡有海安縣即唐析置之海安也

如臯縣境南畿志唐析海陵縣置如臯鎮

五代通州靜

五代史職方考通州本海陵之東境南唐制靜

如臯縣續文獻通考本

吳南唐海軍

海制置院周世宗克淮南升為靜海軍後置通

縣屬泰州

泰興縣南畿志本海陵唐始置縣升鎮為泰興縣屬泰州

州分其地置靜海海門二縣為屬而治靜海通鑑蓋先是南唐於海陵之東境置靜海郡鎮制

置院西至海陵一百七十五里宋白曰靜海軍本揚州狼山鎮地南唐於狼山北立靜海軍制置院周得之建靜海軍尋升為通州自靜海軍東南至江口於狼山之西度江登陸抵福山鎮則蘇州常熟縣界又靜海縣通州治又海門縣續文獻通考本海陵縣東境之東州鎮五代周置海門縣屬通州以僻在海隅故名九域志在州東一百里通鑑注東沛州在泰州東南大江中元是海嶼沙島之地宋白曰東沛州在泰州東南通州海門縣界沛音布州當作洲輿地記通州有東南二布洲

宋 通州靜海郡

宋史志通州中軍事政和七年置郡名曰靜海建炎四年入於金尋復縣二靜海縣望周屬揚州析其地為縣與海門同來隸又海門縣望又利豐監掌前鹽太平興國八年移治於州西南四里南畿志宋初改為崇州尋復為通州。按續文獻通考云靜海縣宋置靜海郡時並置縣據五代史職方考靜海縣周世宗時與海門並置非宋始置也

如臯縣 宋史志泰州如臯縣中下開寶七年以海陵監移治

泰興縣 宋史志屬陵郡泰興縣中舊隸泰州紹興五年來屬十年又屬泰州十二年又來隸以柴墟鎮延冷村隸海陵二十九年盡仍舊

元 通州

元史志揚州路通州中唐屬揚州南唐於海陵東境置靜海鎮周改為通州宋改靜海郡元至十一年復為州隸揚州

如臯縣 元史志泰州如臯縣上

泰興縣 元史志揚州路泰興縣上

明 通州

南直隸 路領二縣靜海縣上倚郭海門縣十府洪武初以靜海縣省入領縣二海門崇明後改崇明屬蘇州府領縣一

如臯縣 南畿志如臯縣屬揚州府泰州

泰興縣 南畿志泰興縣屬揚州府

國朝 通州

舊屬揚州府康熙十一年海門縣改為海門鄉省入州雍正二年升直隸州以揚州府之泰興隸泰州之如臯縣來屬領縣三

如臯縣

泰興縣

舊屬揚州府雍正二年隸本州



江南通志

卷之六

輿地志

建置沿革表

四

通州

江南通志卷之六終

五

六

七

八

九



