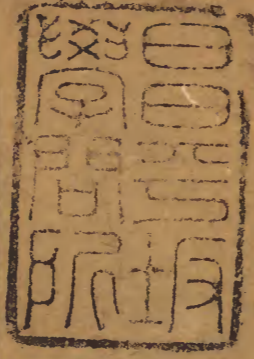


五代會要

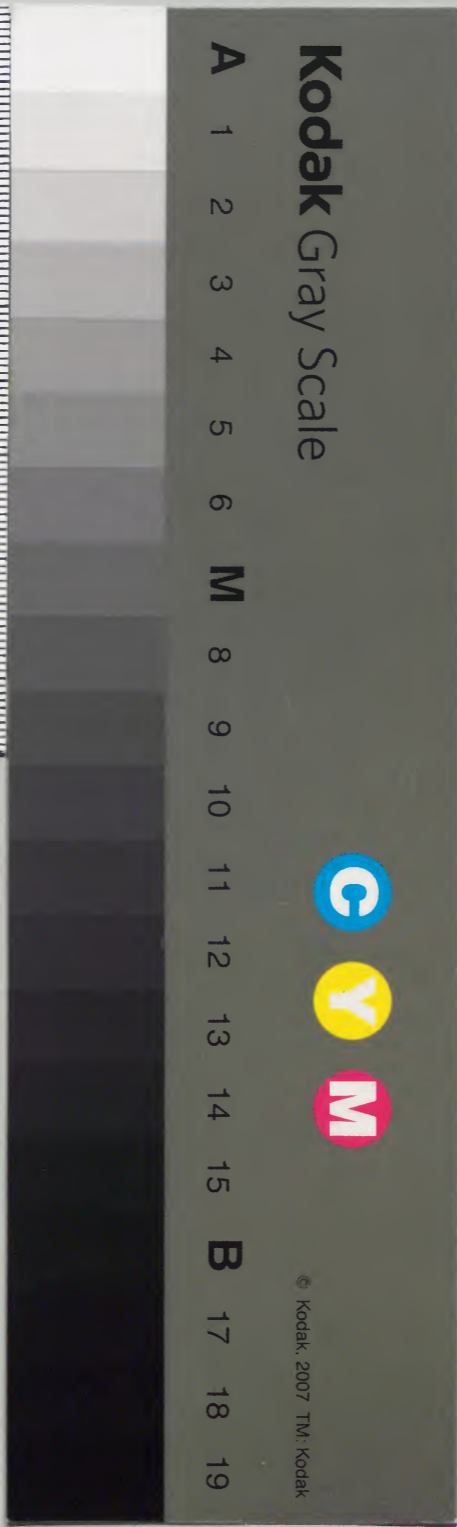
十五六

		二四	漢書門
一	一	二八	
六	四	八	
冊	架	函	類



庫文閣內			
五	二	漢	
四	四		
函	一		
二	二	書	
六	八		
架	冊	號	類

內閣文庫	
番號	漢 2428
冊數	16 (9)
函號	294 26

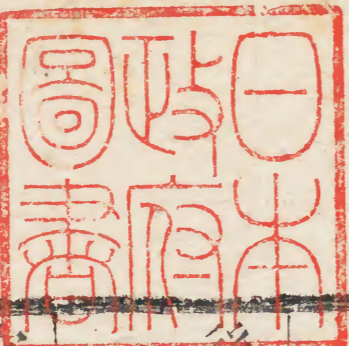


五代會要卷十五

宋 王

溥 撰

考功



後唐天成元年十月三日尙書考功條奏格例如後
准考課合諸司外文武官九品已上每年當司長
官考其屬官應考者皆具錄一年功過行能議其優
劣定九等考第京官九月三十日已前校定外官去
京一千五百里內八月三十日已前校定三千里內
七月三十日已前校定五千里內五月三十日已前

校定七千里內三月三十日已前校定萬里內正月三十日已前校定本州定訖京官十一月一日送簿外官朝集使送簿限十月二十五日已前到京考復功過並入來年無長官次官考縣令已下及關鎮庶官嶽瀆令並州考律非律錄監者亦州考一准考課令諸每年攷簿集日攷司校勘訖別爲簿具言功過京官三品已上及同中書門下三品并平章事奏裁親王及五大都督府亦同四品已下及餘外官並使人量定聞奏單數仍備狀進中攷並單名錄奏一准攷

課合諸每年尙書省諸司得州牧刺史縣令政有殊功異行及祥瑞災蝗戶口賦役增減當界豐儉盜賊多少並錄送攷司一准攷課令諸官人治迹功過應附攷者皆准實錄其前任有犯私罪斷在今任者同見任法卽改任應計前任日爲攷者功過並附其狀不得過兩紙州縣長官須言戶口田地者不得過三紙註攷正之最一最已上有四善爲上上一最已上有三善或無最而有四善爲上中一最已上有二善或無最而有三善爲上下一最已上有一善或無最

而有二善爲中上一最已上或無最而有一善爲中
中職事粗理善最不聞爲中下愛憎任情處斷乖理
爲上下下上背公向私職事廢闕爲下中居官諂詐及貪
濁有狀之類爲下下若於善最之外別有可嘉及罪
雖成殿而情狀可矜或雖不成殿而情狀可責者省
校之日皆聽攷官臨時詳定一准攷課合諸官人因
加戶口及勤課田農并緣功進攷者於後事若不實
縱經恩赦皆從追改一准式校京官攷限來年正月
內外官攷限二月內者所司至三月內申奏了畢伏

以書校內外官攷課逐年申送攷簿各有程期近年
已來諸道州府及在京諸司所送攷解多是稽遲自
今後所申攷簿如違格限二十日不到其本判官并
錄事參軍伏請各罰一百直本典句官請委本道科
責如違一月日已上不申到本判官伏請罰二百直
錄事參軍量殿一選本直句官請委本道重加懲斷
在京諸司如違格限不關牒到者其本司人吏牒報
御史臺請行追勘一准格應所關縣令計日成四攷
餘官計日成三考闕今後州縣官等並許終三十箇

月成三考自上官後至年終但滿一百八十日便與頭攷次二年卽須兩攷滿足如頭考滿足第二考全足卽許計日成末攷方與三十箇月事理合同如過月限無替人到准上條處分者伏以每年書校官員考課格限則顯有舊條授上則難爲定制但以每月之內皆有除移今准格且以六月內上爲準一應申校內外六品已下赴選官員攷課准格自上任後但滿一百八十日便與成頭攷年終非書攷時須至來年准格書校時併申兩考如六月已前直至正月到

任者自下任日至考校時頭考日足卽考後功過並入來年如至書校時頭考欠日未成資攷亦至來年准格書校時併申兩考如六月已後至年終上者並至准格日收計一考有剩日不在重使之限一應經攷後合收次年以一周歲爲限如未滿一年停替者但及三百四十日與成如欠日不在收計之限一應收未攷但經攷後去任時得及二百日與成如欠日不在收計之限如過月限無替人並准上條處分一應申校內外赴選官員攷課頭須經具攷已後課績

不得重疊計功其未攷須具得替年月日比類升降
一應申校內外六品已下官員攷第以去京地里遠
近逐年書校申送攷解各有程期今後應內外赴選
官員攷第既准格依限逐年比校卽不合更將州府
及本司攷牒爲據其有已前罷任官員不計年限攷
第未經省校者如有州府及本司考詞考牒全備者
欲據在任年月日檢勘省司結與牒知如在任之時
州府及本司向來元不曾書校給牒祇於解由歷子
內批出攷數者欲與檢勘解由歷子內不豎過犯稱

在任日並無公事遺闕證驗分明亦據在官年月日
結與牒知如檢勘無憑者不在給牒之限其今年各
准格赴集選人便合請給省校攷牒直至南曹受納
告赤已前並許經所司投狀檢勘出給其攷牒又准
格須奏下當年內出給如隔年者不在行使之限如
或實有事故次年內請給自今後當年奏下勅攷許
至來年內請給如更違格限一年請與殿一選如至
三年外不請給者所司不在出給之限其已前校奏
下內外赴選官員攷課其間有未曾請給攷牒者並

合投狀請給以備選曹磨勘如將來選人今在攷第
依前固違格條不經省司勘校給牒及已會奏校下
敕考不請給考牒者南曹不在檢勘判成之限一應
申投內外官員攷課文解須依格限到省如申發後
其間或有非時事故停任所司無以得知請委本判
官并錄事參軍專切提舉事由申省以憑點校錄奏
一准故事校考舊條內外官員並校考之時諸道差
朝集使應攷內卽差中書舍人給事中監考伏自校
勘不行往例盡廢自今後省校之時伏請中書門下

選差清望官兩員監校內外官員攷課便同點校申
奏其合經申中書門下兩省准例各供宣黃清守舊
規以爲永制一應申校內外官寮考課如有過犯便
降書下攷如在任之日於常課之外別有異績可稱
比之上下攷如諸道州府及在京諸司固違格例不
具錄在任事績功過依限比較申牒到省其本判官
并錄事參軍及在京諸司並請准前殿罰一應諸司
諸流外職掌人等准令本司量其行能功過立四等
考第而勉進之今伏請准新定格內條件內逐年依

限投狀各具在職功過書校攷第檢勘錄奏一應諸
司令史及勒留官丁憂不計有官無官並一百日後
舉追如願終喪不在舉限除丁憂年一攷不附奏次
年便許計選數赴集其丁憂人仍牒考功及南曹終
喪者計三年憂一諸色選人使上攷減選其下考並
合殿選并注合錄銓曹勘驗祇憑攷功報檢多有差
錯今請每年攷功申校上考及下攷敕下後請具單
名牒門下省及申三銓關報南曹以憑勘會並須九
月已前報畢從之

清泰二年五月尙書攷功奏奉去年五月敕中外官
員宰臣節度使已下並逐年書攷僅千餘員當司人
吏貧乏乞依三銓例當司歸司官逐月支賜紙筆糧
錢敕考功司人吏依三銓例給與糧錢春冬衣賜諸
司不得援例從之

周廣順二年十二月二十八日敕節文其省校攷牒
如是奏下後滿三年不請給攷牒者宜合攷功准先
降勅文不在出給之限

三年三月十四日勅節文起今後諸州府更有功中

考簿限格限申到者本判官并錄事參軍各罰五十
直其錄事參軍仍殿一選本勾押官典委本州各行
科斷如違程限一月已上不申到者仍合尙書攷功
催促候供申到考帳依例施行所有科罰准前處分
若是校攷過時卽與次年依格奏校又敕州縣官或
特敕除授或非時者故停任員闕除官到任者緣赴
任不拘期限申發攷帳之時但滿一周年便與依例
書校一考申省如書校時少欠月日卽與次年附帳
申校不得漏落攷第姓名如或有違罪本道書攷官

吏

顯德五年閏七月尙書攷功奏奉新敕起今年正月
一日後授官並以三周年爲限閏月不在其內者當
司所書校內外六品已下赴選官員攷第今後以一
周年校成一攷如欠日不計限滿三周年校成三考
如考滿後未有替人在任更一周年與成第四攷欠
日不在計限兼逐年月日自上已來課績功過第二
攷須具經考後課績不在重疊計功其末考須是具
得替年月日比類升降自今年正月一日已前授官

到任者准格例三十箇月書校三攷今年正月一日
後來授官到任者准新敕三周年爲限每一周年書
校一攷閏月不在其內所有諸道州府校考申發考
帳及當司校奏各依前後格敕施行應諸司諸色流
外出身人等准格並須待附申甲下然後與申攷近年
不經奏考便至參選頗啓侍門應在司見役人等自
今後逐年起六月一日後正身於所司投狀請申校
勞攷省司據狀卻牒本司勘會補奏年月日敕甲頭
姓名見主掌案分公事牒報省司將元狀檢勘同即

與准例申校仍自此後須逐年九月已前校奏了畢
不在更與隔年併書之限其攷牒本無紙書寫敕例
今後每年奏下逐人給省牒一紙使大張紙書及併
年都給限據省校勘敕下攷牒方許計攷如書校之
日有公事在外差出卽本司雜事須具在職功過及
出外事由牒報攷功不得有妨逐年攷校如不與申
牒其雜事合史量情科決仍殿一選如無故自不經
省投狀請奏校不在論訴之限者當司緣敕促期限
慮恐校攷遲違今後應合校攷人請起自五月一日

投狀限十日畢至七月三十日已前校奏餘依元格施行從之

兵部

後唐同光二年五月二十五日尙書兵部奏重制置收補千牛進馬事如後一進馬准舊例八員殿中省進馬四員大僕寺進馬四員千牛一十二左仗六員右仗六員准格取十三已上收補十五已上出伏各守三十五日限一准六與千牛備身及太子千牛皆取三品已上諸司官四品清官子孫儀容端正武藝

可稱者補充今請使二品三品四品清官蔭補左右僕射太子少師少傅少保御史大夫六行尙書左右常侍門下侍郎中書侍郎太子賓客太常卿宗正卿左右丞諸行侍郎秘書監國子祭酒節度統軍上將軍金吾大將軍已上並許補子爲太子千牛請使東宮三品四品清官蔭補詹事庶子請使北省二品南省一品正官蔭補侍中中書令太師太傅太保太尉司徒司空太子太師太子太傅太子太保已上並許補孫一見任兵部尙書侍郎並不得收補子孫凡請

使蔭一官祇許補一員不得重疊更使舊蔭應請使蔭一品不得過二十年二品三品四品不得過十年如過年限所司不在收補若是身有殘疾不在收補之限一准舊例每入閣皆須赴仗祇候如三度不到便除落名姓一應所請補千牛進馬先具蔭序品第於都省投狀候都發狀到當司卽引過本行尙書侍郎郎中員外郎點檢年貌及勅會蔭序引問習試合格方得收補呈引過堂候過堂了始可申奏餘請准格施行從之

晉天福五年三月敕兵部禮部引人過堂之日幕次酒食會客悉宜停廢

職方

後唐天成三年閏八月敕諸道州府每於閏年合送圖經地圖今後權罷

長興三年五月二十三日尙書吏部侍郎王權奏伏見諸道州府每遇閏年准例送尙書省職方地圖者頃因多事之後諸道州府舊本雖存其間郡邑或遷館遞曾改添增鎮戍剏造城池竊恐尙以舊規錄爲

五代會要 卷五 戶部
正本未專詳勘必有差殊伏請頒下諸州其所送職
方地圖各令按目下郡縣鎮戍城池水陸道路或經
新舊移易者並須載之於圖其有山嶺溪湖步騎舟
楫各得便於登涉者亦須備載奉敕宜令諸道州府
據所管州縣先各進圖經一本並須點勘文字無令
差悞所有裝寫工價並以州縣雜罰錢充不得配率
人戶其間或有古今事迹地里山川土地所宜風俗
所尚皆須備載不得漏畧限至年終進納其畫圖候
紙到圖經別敕處分

戶部

後唐天成三年閏八月廢戶部蠲紙四年五月尙書
戶部狀申伏緣當司蠲符近奉敕令有事功可著者
卽戶部奏聞又不開逐年及第進士及諸科舉人事
例今據前進士趙彖乞蠲符者奉敕比登科第皆免
征徭如或雷同慮傷風化兼緣近有敕命不合更乞
蠲符所宜特示明規務在勸人爲學除新敕前已給
蠲符外應禮部貢院每年諸道及第人等宜令逐道
審驗春關冬集不得一例差徭其及第人亦不得虛

影占戶名

長興二年九月二日敕凡置營田比召浮客若取編戶實紊常規如有係稅之人宜令却還本縣應三京諸道營田祇耕佃無主荒田及召浮客此後若敢違越其官吏及投名稅戶當行重斷

三年五月二十九日尚書戶部奏當司所管天下合貢方物於長興三年三月定到七十餘州舊例冬至後齊到正仗前點檢至元日殿前排列當司引進昨點檢今年正仗前內六十七州至其餘二十州自正

月至三月方到京師其江陵府所貢胎白魚勘問本道進奏官狀稱每年臘月浥造至正仗未堪供進其餘州府未曾嚴加告諭請行敕命約束如來年正仗前貢物不齊其本州官典量定殿罰又棣州合進蘿蓐子本州稱無本色折進價錢絹一疋任土作貢豈合折錢其絹價停敕江陵府胎白魚許於限內仗進餘依奏

應順元年正月敕諸州府籍沒田宅並屬戶部除賜功臣外禁請射

晉天福四年閏七月尙書戶部奏李自倫義居六世
准敕旌表門閭當司元無合式祇先有登州義門王
仲昭六代同居其旌表有廳事步欄前列屏樹烏頭
正門闕闊一丈二尺一柱相去一丈柱端安瓦桶漆
黑號烏頭築雙闕一丈柱烏頭之南三丈七尺夾街
十有五步槐柳成列今舉此爲例又不載令文敕王
仲昭正廳烏頭門等事旣非故實恐紊彝章宜從令
式祇表門閭於李自倫所居之前量地之空高其外
門安綽楔門外左右各建一臺高一丈二尺廣狹方
正稱臺之形塼以白泥四隅染赤行列樹植隨其事
力同籍課役一准令文

周廣順二年正月敕應諸處戶部營田人戶租稅課
利除京兆府莊宅務贍軍國權監人戶兩京行從莊
外其餘並割屬州縣所徵租稅課利官中祇管戶部
營田舊徵課額其戶部營田職員一切停廢一應有
客戶元佃係省莊田桑土舍宇便合充爲永業自立
戶名仍具元佃桑土舍宇牛具動用實數經縣陳狀
縣司給與憑由仍放戶下三年差遣若不願立戶名

許召主卸佃不得有失元額租課其車牛動用屋舍
樹木亦各宣賜官中更不管係一諸處營田戶部院
及係賜人戶所納租牛課利其牛每頭具上率納苗
課逐年都納秋夏斛斗二萬一千餘石更納錢鞋布
稗草等其租牛緣官中係帳不管死損歲月既深轉
益貧困所徵牛租起今年後並與除放所有見在牛
犢並賜本戶官中永不收係一諸州鎮郭下及草市
見管屬省店宅水磴委本處常切管勾其徵納課利
不得虧失若有人收買具見直價例申省仍仰本戶
承認元本稅錢如是元本稅錢重大卽減價出賣如
無稅錢亦仰量事出稅管認輸納其空閑倒塌店宅
及空地亦准此指揮所有貨賣宅舍仍先問見居人
若不買次問四隣不買方許衆人收買其元隨宅舍
諸般物色亦仰隨本業貨賣其兩京城內及草市屋
宅店舍不在此例宜令諸道州府准此其年九月勅
京兆府耀州莊宅三白渠使所管莊宅宜並屬州縣
其本務職員節級一切停廢除見管水磴及州縣鎮
郭下店宅外應有係官桑土屋宇園林車牛動用並

賜見佃人充本業如已有莊田自來被本務或形勢
影占令出課利者並勒見佃人爲主依例納租條理
未盡委三司區分仍差尙書刑部員外郎曹匪躬專
往點檢割屬州縣

度支

周顯德五年閏七月度支奏當司漕運水陸行程制
陸行馬日七十里步及驢五十里車三十里水行泝
流舟之重者汴河日三十里江四十里餘水五十里
空舟汴河日四十里江五十里餘水六十里泝流之
舟輕重同制河日一百五十里江一百里餘水七十
里其三峽砥柱之類不拘此限若遇風水淺不得行
者聽折半功河南河北河東關內等四道諸州運租
庸雜物等脚每馱一百斤一百里一百文山阪處一
百二十文車載一千斤九百文從黃河及潞河自幽
州運至平州每十斤泝流十六文泝流六文餘水泝
流十五文泝流五文從澧荆等州至揚州四文其山
阪險難驢少處每馱不得過一百五十文平易處不
下八十文有人員處兩人分一馱其運向播黔等及

五代會要卷十五終
涉海各在本處量定

延資庫使

梁開平三年九月以門下侍郎平章事薛貽矩兼延
資庫使至乾化二年八月以門下侍郎平章事于兢
兼延資庫使

五代會要卷十五終

五代會要卷十六

宋

王

溥

撰

刑部

後唐長興二年八月敕御史臺每月支錢三百千充
曹司人力紙筆糧課其大理元支二千千刑部一同
未曾支給宜於兩班罰錢及三京諸道贓罰錢內每
月支錢一百千賜大理寺刑部兩司其刑部官吏不
多兼使紙筆校少宜於所賜錢內三分支與一分其
月二十九日敕刑部大理寺宜各置法直官兩人仍

召曉法令者充之

四年四月敕刑部大理寺御史臺奏三司官每推斷案牘時特與免朝恐滯推覆法官推覆時不得私行人事公事畢日朝參如常

晉天福三年三月詳定院奏前守晉州洪洞縣主簿盧粲進策伏以刑獄至重朝廷所難尙書省分職六司天下謂之會府諸道決獄若關人命卽刑部不合不知欲請諸州府比斷大辟罪人訖逐季具有無申報刑部仍具錄案款事節并本判官馬步都虞侯司法參軍法直官馬步司判官名銜申聞或有案內情由不同刑部請行覆勘從之

司門

梁開平三年十月敕過所先是司門郎中員外郎出給今寇盜未平恐漏姦詐宜令宰臣趙光逢專判凡出給過所先具狀經中書點檢判下卽本司郎中據狀出給

晉天福三年六月敕應管關令丞等宜准唐天成四年四月敕本司不得差補祇委關鎮使鈐轄今日已

前差補者宜令畫時勒停訖

漢乾祐元年七月六日敕左司員外郎盧振奏請應有經過關津州府諸色人等並須於司門請給公驗令所在辨認方可放過宜依所陳頒示天下仍令司門准向來舊規合施行事件子細條舉奏聞

禮部

後唐天成三年十一月二十一日尙書禮部員外郎和凝奏臣當司管補奏齋郎今重起請如後

一應諸補齋郎等舊例當司祇憑都省發到狀便給補牒旋團甲申奏伏緣當司已前久無正官多是諸司權判或有投狀多時並不團奏或有纔投文狀卽先團奏遂積聚人數不少自同光二年二月後至今年十月已前共計一百二十人未曾團奏今臣點檢除有礙格條一官併補兩人三人并使祖蔭者落下外猶有一百七十餘人人數旣多虛謬不少若取年深者團奏終成滯積今欲限一月內並須正身將已前所受補牒到當司磨勘後委是正身及是嫡子年顏人材不謬者團甲引過中書門下引驗後一齊申

奏

一合使蔭官請自今後若遇改官須是轉品卽許更補一人明言是長子次子仍須不得過三人其所補齋郎五品已上蔭太廟齋郎六品蔭郊社齋郎仍須是嫡子以姪繼院者卽初補時狀內言某無子今以姪某繼院爲子使蔭

一應補齋郎等祇憑都省發狀便給補牒請自今後須得正身齋狀到當司比試呈驗除三省官外並引驗告赤及取保任官狀委是親子卽給補牒每年旋

於八月上旬具狀解送赴南曹仍團奏特別具子細三代鄉貫使官蔭狀齊赴中書門下引驗候無差謬卽得團甲申奏仍每年祇限團甲奏一年一甲三十人以爲常式

一按六典所補齋郎並試兩小經取粗通文義者充奏補之後非久爲官若不達經書則難通吏理請自今後齋郎所投文字狀並須親書仍須念得十卷書者卽得補奏

一使父皇任官蔭者並須將前任告赤呈驗仍取在

朝三員清資官充保及移牒所曾任官臺省寺監勘
有此官及年月日同否委無虛謬卽得補奏仍准干
牛進馬例不得過十年其所使祖皇任官蔭者年月
深遠難知子細今後請不許補奏從之

長興二年十月敕應千牛進馬齋郎遇有員缺據資
蔭合得先受與收補後受官者據日月次第施行如
或徇私公然越次本人及官吏當行責罰仍令御史
臺常加察訪

廣順元年八月吏部南曹先爲去年冬集選人年滿
室長季浦張崇義爲奏補不依年限駁放後便宜兵
火失墜補牒優牒申中書門下取裁欲判依選人失
墜文書例出給公憑奉敕宐令所司各出給失墜文
書公憑候參選日磨勘理本官選限外仍各殿兩選
應乾祐元年已來及自今如有齋郎奏補後年限滿
合定冬集及收補室長時有違格條不依年限者違
一年殿兩選違二年殿三選二年已上不在施行之
限

祠部

後唐長興二年七月敕天下州府應有載祀典神祠
破損者仰給公使錢添修

周顯德二年五月六日敕兩京諸州府每年造僧帳
兩本一本申奏一本申祠部逐年四月十五日後勒
諸縣取索管界寺院僧尼數目申州司攢帳委錄事
參軍本判官點檢至五月終已前文帳到京如出限
不到及漏畧僧尼寺舍申奏鹵莽其本判官及錄事
參軍州縣官典並等第科斷今後僧尼籍帳內無名
者並勒還俗如有身死還俗逃亡者旋申報逐處州

縣次年帳內開說其餘巡禮行脚出入一切取便

其年

諸州供到僧帳見存寺院二千六百九十四所廢寺
院凡三萬三十六見在僧四萬二千四百四十四尼
一萬八千七百五十六

五年七月敕今後僧帳每三年一造其程限准元敕
施行

三年十一月詔廢天下淫祠仍禁擅興祠宇如有功
績灼然合建置廟貌者奏聽敕裁

虞部

後唐長興元年十月國子尚書博士田敏奏請依春

五代會要 卷三 五 僧尼 六 言芳閣藏

五作會要 卷三十一
秋藏冰頒冰之義以消陰陽僭伏之沴救藏冰之制載在前經獻廟之儀廢於近代既朝臣之特舉按典禮以宜行田敏所奏祭司寒獻羔事宜依其桃弧棘矢事久不行理難備創其諸侯亦宜准往制藏冰

祕書省

周顯德五年閏七月祕書省奏奉今年七月七日敕節文冊集見行公事送中書門下者當省逐季准祠部牒到畫日預先牒著作局修撰祝文兼牒太常禮院詳定神名首尾及准太常寺牒到逐季五岳四瀆

牒著作郎修撰祝文牒太常禮院詳定神名候太常宗正兩寺供到祝版及獻官名銜省司帖著楷書修寫

殿中省

漢乾祐三年八月殿中省奏當司儀仗車駕都洛京時所差至今管係逐年分番祇候執擎儀仗昨京兆府奏依平戶例差使伏恐忽有大禮無人供應敕殿中省執擎儀仗關西道色役人員地里遐遙分番勞擾宜據姓名並還州縣今後執擎人缺別奏取裁

內侍省

後唐同光元年十一月以左監門衛將軍判內侍省

李紹宏兼內局

紹宏在莊宗皇帝龍潛日為中門使及即位命潞州監軍張居翰與郭崇

韜為樞密使以紹宏為宣徽使心常不足崇韜知之乃置內局之名凡天下錢穀簿書悉委裁央州縣供帳煩費議者非之

天成元年四月中書門下奏請廢諸道監軍使并內局司從之

太常寺

後唐長興三年正月太常卿劉岳奏先奉敕刪定鄭

餘慶書儀者臣與太子賓客馬縞太常博士段顒田敏路航李居浣太常丞陳觀等同共詳定其書送納中書門下奉敕宜差左散騎常侍任贊右散騎常侍楊凝式兵部尚書梁文矩工部尚書崔居儉太子賓客裴高尚書左丞王權尚書吏部侍郎姚顓等七人與劉岳再於鄭餘慶書儀內子細檢詳除文臣起復及士庶冥婚准敕不行外應篇目一一立出元舊條件據有合定者逐件別書敕令詳定式樣其不可改易者亦須具言請仍舊施行

周顯德五年閏七月太常寺奏准敕節文刪集見行公事送中書門下者謹具如後

每有四季祇應諸郊壇廟御署祝版並是牒三司起請却於少府監請祝版差人吏部抄寫細名銜牒祕書省寫文牒閣門進署訖齋赴祠所遇鑾駕巡省准堂判於留守衙書御名祇應逐年四季諸州府祭嶽鎮海瀆祝板當司於進奏院抄寫本州細名銜具錄牒祕書省撰文書寫牒閣門進署分付本州如鑾駕巡省亦於留守衙書名

四季諸郊壇廟案盛禮料諸般物色並是逐季計算申請牒省支給逐處諸領納太廟禮料庫逐月却於禮料庫請領逐祭分劈十數升合齋赴壇廟祇應兼勾當諸處焚奠火龍

宗正寺

周顯德五年閏七月宗正寺奏准敕節文刪集見行公事送中書門下者謹具如後

見管齋郎室長逐季候大饗捧饌行禮及出給每年行事歷子見管禮料庫收貯諸司納到諸郊壇廟祠

祭禮料逐月給付逐季太廟并別廟祠祭祝版當寺於少府監請領送祕書省書寫訖却將應奉祠祭候年滿則將齋郎室長於每年八月印發文字解送赴南曹

光祿寺

周顯德五年閏七月光祿寺奏准敕節文刪集見行公事送中書門下者謹具如後

逐年四季諸郊壇廟祠祭大祠中祠小祠并朔望告廟等逐季所請禮料並牒省於諸庫務請領送納入禮料庫逐月旋具祭數請領於本庫寺封記赴祠部造饌供應四般肉醬并鹿脯者司元指揮在御厨年支制造合使升合斤兩請領供應皇帝親拜南郊自太廟朝饗至郊壇供備并鑾駕巡幸准例城門外轍祭告天地社稷太廟各合申請禮料供應

太僕寺

周顯德五年閏七月太僕寺奏准敕節文刪集見行公事送中書門下者謹具如後

諸郊壇廟祠祭昊天上帝上辛一祭無羊太社太稷

皇地祇逐祭各供犢子一頭羊一口神州地祇朝日
夕月百神已上四處并太廟逐祭元供犢子一頭羊
一口准顯德二年八月敕皆不用犢今逐祭供羊一
口黃帝青帝赤帝白帝黑帝元逐祭祇供犢子一今
亦准敕用羊一口代九宮貴神先農風雨五龍文宣
王武成王逐祭各供羊一口司寒逐祭供黑羊一口
先牧馬祖馬社馬步靈星中霽逐祭各供羊肉一斤
半司中司命司人司祿逐祭各供羊肉六斤太廟朔
望祭逐祭供羊肉七斤半心肚肺一副鑾駕出宮城

門外較祭別供羝羊一口差寺丞一員充獻官禘饗
逐祭供羊二口已上犢子寺司申省准指揮下開封
府收買交付當寺其羊并肉等亦准省牒於牛羊司
請領供應

大理寺

後唐長興二年八月敕今後大理寺官員宜同臺省
例升進其法直官比禮直官任使兼御史臺每月支
錢三百千充曹司人力紙筆糧課其大理寺先支二
十千與臺中比類錢少宜於兩班罰錢及三京諸道

刑部刑部兩司其刑
罰贓錢內每月支錢一百千與大理刑部兩司其刑
部人力不多所使紙筆校少仍於所賜錢內三分支
與一分

其月十一日大理卿李延範奏當寺今有要切事節
謹具逐件如後

一件寺司每奉敕旨斷案准格須委法直司據罪人
所犯檢定法條本斷官將所犯罪名并所檢法律及
法書本卷對驗不差然後逐件於法狀上署名下法
定斷伏見寺司案內每將法直官所檢條件法狀備

錄在詳斷案伏准格文法直官祇合錄出科條勘押
入案至於引條判斷合在曹官仍不許於斷狀內載
法直官姓名者自今已後其法狀臣欲落下留充寺
司案底不錄在奏狀中冀免元敕法狀三重在案其
本斷官仍於斷狀後具言臣所斷前件文案皆是將
法直司所驗條法一一周細詳認悉是罪人所犯科
條或言將某色律條比附詳斷逐件參檢並無漏落
法律及無欠少案內事節

一件格文內太和四年十二月三日刑部員外張諷

奏大理寺官結斷刑獄准舊例自卿至司直訴事皆許各申所見陳論伏以所見者是消息律文附會經義以讞正其法非爲率胸臆之見逞章句之說以定罪名近者法司斷獄例皆緝綴詞句漏畧律文且一罪抵法結斷之詞或生或死遂使刑名不定人徇其私臣請今後各令尋究律文具載其實以定刑辟如能引據經義辨析情理並任所見詳斷若非禮律所載不得妄爲判章出外所犯之罪

一件詳刑定罪實在法律一科須是犯人本條或取比附詳斷自今後大理寺詳斷文案祇得以本犯一條法律斷罪不得更將稍似格律於本條前後安排如是罪人合以官品減等官告贖罪之類條件卽許於法狀內次第區分右奉敕大理寺每有詳斷刑獄案牘准律須具引律令格式正文又稱准格詳獄一切取最後敕爲定後敕合破前格今後凡有刑獄先令律令格式有無正文然後詳檢後敕須是名目條件同卽以後敕定罪敕內無正條卽以格文定罪格內又無正條卽比附定刑先自後敕爲比事實無疑

方得定罪或慮律令難明錄奏取裁仍當比事平情
取法直官不隱法文狀在案本斷官祇據僭狀書法
定罪不得輒使文章及有徵引刑部詳覆官法直官
亦准此兼自此御史臺大理寺准推斷刑獄之際刑
法官及諸朝臣不得以見所推斷人罪名合使條格
奏請改易刑法中或有不便於事者任其奏聞餘依
李延範所奏

四年二月大理正張瑑奏曰臣伏見咸通十年二月
二十九日大理少卿劉慶初奏請於法寺置議獄堂
每寺丞詳斷刑獄畢集大卿二少卿二正六丞四司
直八評事十司於議獄堂參詳令依典式其法官中
能辨雪冤獄迹狀尤異者二人已上者請書上下攷
三人四人已上者超資與官今欲望依慶初所奏法
寺置議獄堂凡斷公事並集法官詳議然後連署奏
聞天下諸州案牘亦望本判官與副使已下都廳會
議敕法寺議獄宜且於寺卿廳內法官賞罰宐依所
奏天下州府有疑者判官集議尋常案款則准法施
行

晉天福五年六月二十七日大理寺申當寺自前每月公案一道除斷狀外須全寫三本內一本申奏一本送刑部一本下本道者伏緣近年諸處公案併多寺司常慮淹延况所行斷遣案文此謂舉明條法况本道已有元推公案固不煩備錄施行今欲祇錄斷狀連敕頒宣亦不礙於規矩况刑部大理寺亦是已有具案元祇以斷覆調降勅歸司其諸道元推司今欲乞准刑部例祇降斷狀連敕施行所貴將來免滯刑獄從之

鴻臚寺

周廣順三年八月敕漢陵穎陵今後係鴻臚寺管

太府寺

周顯德五年閏七月太府寺奏准敕節文刪集見行公事送中書門下者當寺見管銅斗一隻銅秤一量錄子一十隻銅升一隻銅合一隻五尺鐵度一條應斗升尺給付諸道州府及在京貨賣收係省錢斛每隻省司支作料錢三百五十官係除賣九百文八十陌秤每量支作料錢二百三十五文依除官賣六百

三十文八十陌升每隻支作料錢五十文官賣一百
三十五文八十陌尺每條支作料錢三十文官賣一
百八十文八十陌

司農寺

周顯德五年閏七月司農寺奏奉敕節文刪集見行
公事送中書門下者當寺每年季冬祠祭合供使芹
韭菁葱葵菹等五件准例至泔藏之時牒三司支給
寺司請領藏泔準備一冬供應

少府監

後唐同光三年正月敕少府監鑄造印文元屬禮部
兩司互有推注及諸道使臣廣徵銅炭價錢自今後
凡鑄印宜令本司限敕到五日內進呈不計諸道在
京並不得徵納銅炭價直所破物料於租庸院請領
晉開運三年二月詔少府監今後凡修制親王婚禮
法物并冊文出降公主九樹華釵箱盞等宜令不得
用龍鳳紅條帕

國子監

梁開平三年十二月國子監奏修建文宣王廟請率

在朝及天下見任官俸錢每貫尅留一十五文
後唐天成三年正月中書門下奏伏以祭酒之資歷
朝所貴爰從近代不重此官況屬聖朝方勤庶政須
宏雅道以振時風望合宰臣一員兼判國子祭酒勅
宜令宰臣崔協兼判

其年八月十一日宰臣兼判國子祭酒崔協奏請國
子監每年祇置監生二百員候解送至十月三十日
滿數爲定又請頒下諸道州府各置學官如有鄉黨
備諸文行可舉者錄其事實申監司方與解送但一

身就業不得影庇門戶兼太學書生亦依此例不得
因此便取公牒輒免本戶差役又每年於二百人數
內不繫時節有投名者先令學官攷試校其學業深
淺方議收補姓名敕宜依

五年正月五日國子監奏當監舊例初補監生有束
脩錢二千及第後光學錢一千竊緣當監諸色舉人
及第後多不於監司出給光學文抄及不納光學錢
祇守選限年滿便赴南曹參選南曹近年磨勘選人
並不收監監司光學文抄爲憑請今後欲准往例應

諸色舉人及第後並先于監司出給光學文抄并給
光學錢等各有所業等第以備當監逐年公使奉敕
宜准往例自今後凡補監生須合情愿於監中修學
則得給牒收補仍據所業次第逐年攷試申奏如收
補年深未聞藝業虛沾補牒不赴試期亦委監司具
姓名申奏

清泰三年五月敕國子監每歲舉人皆自遠方來集
不詢解送何辨是非其附監舉人並准去年八月一
日敕須取本處文解如不及第者次年便許監司解

送若初投名未曾本處取解者初舉落第後監司勿
便收補其淮南江南黔蜀遠人不拘此例

周顯德元年十一月敕國子監所解送廣順三年已
前監生人數宜令禮部貢院收納文解其今年內新
收補監生並仰落下今後須是監中受業方得准合
式收補解送近年有諸州府不得解舉人卽投監請
補

五代會要卷十六終

