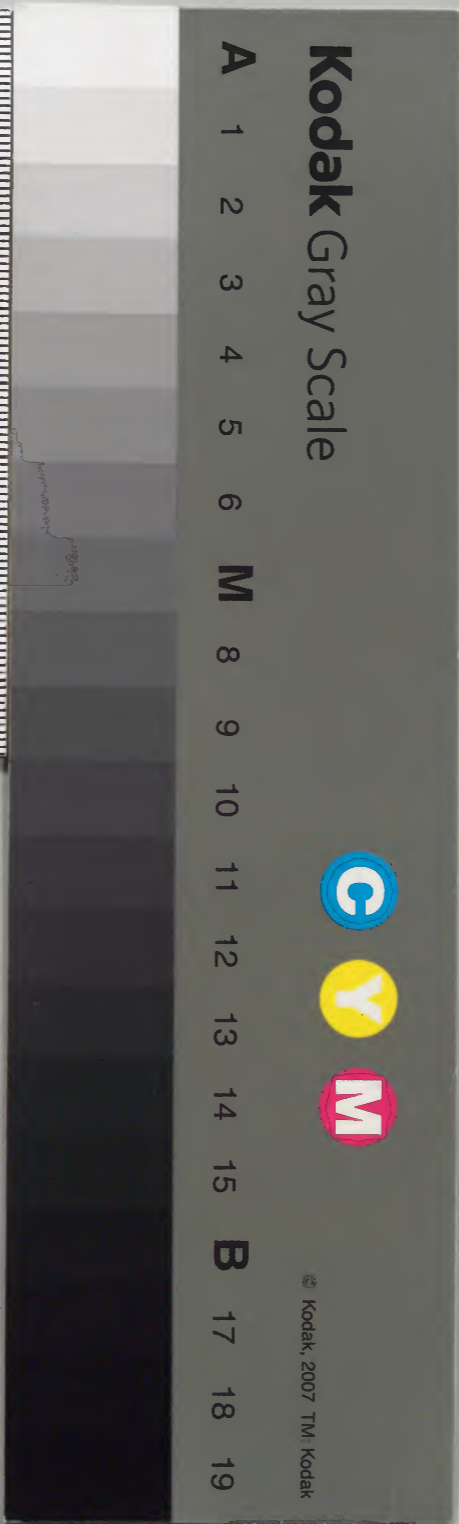


由經部要

				漢書門
			一九五	
			一五	
			四	
二	六	七		
冊	架	函	號	類

庫	文	閣	內
函			漢書
			一九五
六			四
架	冊	號	類

內閣文庫		
番號	漢	11954
冊數		2 ( 2 )
函號		300 183

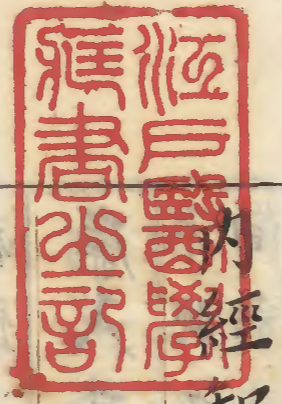




言胡念我... 朝仲父... 人沈...

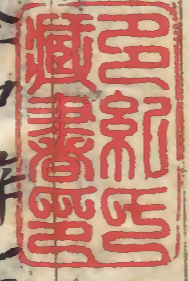
... 朝仲父...

...



經知要卷下

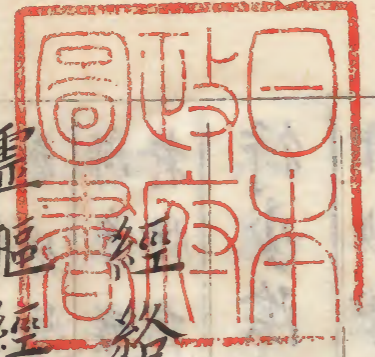
雲間念我李中梓士材父著



與住草屋

吳趨門人沈頌朗仲父較

張世福令聞同參  
陸智嚴毅生



靈樞經脉篇曰肺手太陰之脉起于中焦

從藏走手故手太陰肺脉起于中焦當胃之中  
腕也十二經者營也故曰營行脉中首言肺  
若肺朝百脉也循序相傳盡于肝下絡大腸  
經終而後始又傳于肺是為一周與肺

大腸為表裏故絡大腸凡十二經相通還循胃

口還復也循繞也下絡上膈屬肺身中膈膜居

齊鳩尾後齊十一椎周圍相從肺系橫出腋下

肺系喉龍也腋下下循膈內膈者膈之內側上

行少陰心主之前少陰者心也心主者胞絡也

中少陰在後下肘中循臂內膊與臂之交曰上骨下

廉入寸口骨掌後高骨也下廉骨上魚循魚際

手腕之上大指之下肉隆如魚故出大指之端

曰魚寸之上大指之下肉隆如魚故出大指之端

端指尖也手太陰肺經止于此其支者從腕後直出次指內廉

出其端支者如本之枝也正經之外復有旁分

端交商陽穴而接手陽明經也

大腸手陽明之脈起于大指次指之端次指食

之三陽從循指上廉出合谷兩骨之間上廉上

手至頰循指上廉出合谷兩骨之間側也凡

諸經脈陽行于外陰行于內後諸經皆同合谷

穴名兩骨即大指次指後岐骨也俗名虎口

上入兩筋之中腕中上側兩筋循臂上廉入肘

外廉上膈外前廉上肩出髑骨之前廉肩端骨

骨 上出于柱骨之會上 背之上頸之根為天柱骨六陽皆會于督脉之

大會是 下入缺盆絡肺下膈屬大腸 自大椎而前入缺盆

絡肺後下膈當 其支者從缺盆上頸貫頰入下

齒中 耳下曲處為頰 還出挾口交人中左之右右之左

上挾鼻孔 人中即督脉之水溝穴由人中而左右互交上挾鼻孔手陽明經止于此

自山根交承泣而接足陽明經也

胃足陽明之脉起于鼻交頰中 頰鼻莖也又名山根足之三陽

從頭走足 旁納太陽之脉 納入也足太陽起于目内眥與頰交 循下循

鼻外入上齒中還出挾口環唇下交承漿 環繞也承漿任

脉穴 却循頤後下廉出大迎 腮下為頤中為頤 循頰車

上耳前過客主人循髮際至額顙 頰車在耳下本經穴也客

主人在耳前足少陽經穴也髮之前際為額顙 其支者從大迎前下人

迎循喉嚨入缺盆下膈屬胃絡脾 絡脾者胃與脾為表裏也

其直者從缺盆下乳内廉下挾臍入氣街中 街氣

即氣衝也在毛際 其支者起于胃口下循腹裏

雨旁鼠鼯上一寸 下至氣街中而合 胃口者胃之下口即幽門也支者與直者會合于氣街

以下髀關抵伏兔下膝臏中下循脛外廉下足

跗入中指內間抵至也髀關伏兔皆膝上穴也膝蓋曰臏脗骨曰脛足面曰跗

由跗而入足之中指內其支者下廉三寸而別

下入中指外間其支者別跗上入大指間出其

端陽明別絡入中指外間又其支者別行入大指間斜出足厥陰行間之次循大指出其端

而接足太陰經也

脾足太陰之脉起于大指之端足之三陰從足走腹故足太陰

脉發于此循指內側白肉際過核骨後上內踝前廉

核骨在足大指本節後內側上踰內循脛骨

後交出厥陰之前足趾曰踰交出厥陰之上膝前即地机陰陵泉也

股內前廉股大腿也前廉者上側入腹屬脾絡

胃脾胃為表裏故屬脾絡胃上膈挾咽連舌本散舌下其支

者後從胃別上膈注心中足太陰外行者由腹上府舍腹結等穴散

于膏中而止于大包其內行而支者自胃腕上膈注心而接手少陰經也

心手少陰之脉起于心中出屬心系心常五椎之下其系

有五上系連肺肺下系心心下三系連脾肝腎故心通五藏而為之主也下膈絡小

腸心與小腸為表裏故下膈當臍其支者從心

系上挾咽繫目系其直者復從心系却上肺下

出腋下出腋下上行極泉穴手少陰經行于外者始此下循膈內後廉

行太陰心主之後膈內後廉青靈穴也手之三陰少陰居太陰厥陰之後

下肘內循臂內後廉抵掌後銳骨之端手腕下

入掌內後廉循小指之內出其端手少陰經

骨神門止于此乃交小指外側而接手太陽經也滑氏曰心為君主尊于他藏故其交經授受不假支

云別

小腸手太陽之脈起于小指之端循手外側上

腕出踝中前谷後谿直上循臂骨下廉出肘內

側兩筋之間循臂下廉陽谷等穴出肘內上循

膈外後廉行手陽明之外出肩解繞肩胛交肩上後

骨縫曰肩解肩胛者膈膂天宗等處肩之上者秉

大入缺盆絡心心與小腸循咽下膈抵胃屬小

腸循咽下膈抵胃當臍上二寸其支者從缺盆

循頸上頰至目銳眦却入耳中其支行于外者

出缺盆循頸中

之天窓上頰後之天容由顛膠以入其支者別

耳中聽宮穴也手太陰經止于此

循頰上頰抵鼻至目內眥斜絡于顛目下為頰目內角為

內眥顛即顛膠穴手太陽自此交目內眥而接足太陽經也

膀胱足太陽之脉起于目內眥上額交顛由攢

額歷曲差五處等穴自絡却穴左右斜行而交于顛頂之百會其支者從顛至

耳上角支者由百會旁行至耳上角過足少陽之曲鬢率谷天衝浮白竅陰完骨故此

六穴者皆足太陽其直者從顛入絡腦自百會通天絡歸玉

枕入絡還出別下項循肩膊內挾脊抵腰中後腦

後出別下項由天柱而下會督脉之大推入循

陶道却循肩膊內作四行而下挾脊抵腰

脊絡腎屬膀胱腎與膀胱為表裏也其支者從

腰中下挾脊貫臀入脛中尻旁大肉曰臀膝後曲處曰脛其支

者從臍內左右別下貫胛挾脊內此支脊有臍內大脊下外

兩行也左右貫胛去脊各三寸別行歷過髀樞

附分魄戶膏肓等穴挾脊下過髀樞

循髀外從後廉下合脛中會于足少陽之環跳

一寸五分之間下行復與以下貫踰內出外踝

前之入脛中者相會合小指本節後大骨曰

之後循京骨至小指外側京骨足太陽經穴止



此乃交于小指之下  
而接足少陰經也

腎足少陰之脉起于小指之下邪走足心出于

然谷之下循内踝之後别入跟中

即太谿大鍾等穴以上踰内出腠内廉上股内

後廉貫脊屬腎絡膀胱

其直者從腎上貫肝膈

入肺中循喉嚨挾舌本

肺中循神封靈墟神藏或中俞府而上循喉嚨

並人迎挾其支者從肺出絡心注脊中

際從肺絡心至脊以上俞府諸穴是

心主手厥陰心胞絡之脉起于脊中

胞絡為心出屬心胞絡下膈歷絡三焦

外衛三焦為藏府之外衛故為表裏而相

者循脊出脇下腋三寸

腋下循臑内行太陰少陰之間

三陰厥陰在中也入肘中下臂行兩筋之間

入肘中曲澤也下臂行兩筋入掌中循中指指出

其端掌中勞宮也中指端中其支者別掌中循

小指次指出其端次指者無名指也支者自勞宮別行無名指端而接乎手

少陽經也

三焦平少陽之脉起于小指次指之端上出兩

指之間即小指次指之間液門中渚穴循手表腕出臂外兩骨

之間手表腕陽池也臂外兩骨間外關支溝等穴上貫肘循臑外上

肩而交出足少陽之後上貫肘之天井循臑外上歷清冷淵消灤臑會上

肩膠自天膠而交出足少陽之後也入缺盆布臑中散絡心包下

膈循屬三焦內行者入缺盆後由足陽明之外下布臑中散絡心包相為表裏自

上焦下膈循中焦其支者從臑中上出缺盆上項

繫耳後直上出耳上角以屈下頰至頰其支行于外者

自臑中上缺盆會于督脉之大椎循天牖繫耳後之翳風瘵脉頤息出耳上角過足少陽之懸

釐頤頰下行其支者從耳後入耳中出走耳前

過客主人前交頰至目銳眦此支從耳後翳風入耳中過于太陽

之聽宮出走耳前過足少陽之客主人交頰上絲竹空至目銳眦會于童子膠于少陽經止于

此而接足少陽經也

膽足少陽之脉起于目銳眦上抵頭角下耳後

由聽會客主人抵頭角下耳後行天衝浮白竅陰完骨循頸行于少陽之

前至肩上却交出于少陽之後入缺盆循頸過

之天牖行少陽之前下至肩上循肩并後交出

于少陽之後過督脉之大椎而入于足陽明缺

盆之外其支者從耳後入耳中出走耳前至目銳

眦後從耳後顛顛過于少陽之翳風過于太陽

其支者別銳眦下大迎合于于少陽抵于頰支者

別自目外眦下足陽明大迎由下加頰車下頸

于少陽之絲竹和膠而抵于頰合缺盆自頰車下頸循本經之前以下胸中貫

膈絡肝屬膽循脇裏出氣街繞毛際橫入髀厭

中下膏當于厥陰天池之分貫膈足厥陰期門

之分絡肝本經日月之分屬膽而相為表裏

乃循脇裏由足厥陰章門下行出足陽明氣街

繞毛際合于足厥陰以橫入髀厭中環跳穴

其直者從缺盆下腋循膏過季脇下合髀厭中

直而行于外者從缺盆下行以下循髀陽出膝

後與前之入髀厭者會合外廉下外輔骨之前髀陽髀之外側也輔骨膝

瀆陽關出膝外廉下外輔骨之  
前自陽陵泉以下陽交等穴 直下抵絕骨之

端下出外踝之前循足附上入小指次指之間

外踝上骨際曰絕骨陽輔穴也下行懸鐘循足  
面入小指次指之間至竅陰穴足少陽經止于

此 其支者別附上入大指之間循大指歧骨內

出其端還貫爪甲出三毛 足大指吹指本節後  
骨縫為歧骨大指爪

甲後二節間為三毛  
自此接足厥陰經

肝足厥陰之脉起于大指叢毛之際 叢毛即  
三毛也 上

循足附上廉去內踝一寸 足面上行間太衝也  
內踝一寸中封也

上踝八寸交出太陰之後上膕內廉 上踝過足  
太陰之三

陰交歷蠡溝中都交出太陰之  
後上膕內廉至膝關曲前也 循股陰入毛中

過陰器 股陰內側也循股內之陰包五里陰廉  
上會于足太陰之衝門府舍入陰毛中

急脉左右相交環繞陰  
器而會于任脉之曲骨 抵小腹挾胃屬肝絡膽

入小腹會于任脉之中極關元循章門至期門  
挾胃屬肝下足少陽日月之所絡膽肝膽相為

也 表裏 上貫膈布脇肋 貫膈行足太陰食竇之外  
大包之裏布脇肋上足少

陽淵液手太陰雲門  
足厥陰經穴止此 循喉嚨之後上入頰頰連

目系上出額與督脉會于顛 頰頰也目內  
深處為目系其內

行而上者循喉嚨後入頰頰行足陽明大迎地

倉四白之外內連目系上出足少陽陽白之外

臨泣之裏與督脈其支者從目系下頰裏環唇

內從目系下行任脈之外其支者後從肝別貫

膈上注肺從前期門屬肝之所行足太陰食竇

挾中腕之分後接手太陰任脈者起于中極之下以上毛際循腹裏上關

元至咽喉上頤循面入目以下任督衝蹻皆奇

謂之奇中極任脈穴也在曲骨上一寸中極之

下為胞宮任督衝三脈皆起于胞宮而出于會

陰在由會陰而行腹督由會陰而行

背衝由會陰出並少陰而散脊中

衝脈者起于氣街並少陰之經俠臍上行至胸

中而散起者外脈所起非矣源也氣街即氣衝

會于橫骨大赫等十一穴俠臍上行至脊中而

散此衝脈之前行者也朕少陰之脈上股內後

廉貫脊屬腎衝脈亦入脊內伏衝之脈朕

則衝脈之後行者當亦並少陰無疑也

任脈為病男子內結七疝女子帶下瘕聚任脈

陰上毛際行腹裏故衝脈為病逆氣裏急衝脈俠臍上行至脊氣不

男女之為病若此也順則逆血不和則急也

督脉為病脊強反折

督脉貫脊故病如此

督脉起于少腹

以下骨中央女子入繫廷孔

少腹乃胞宮之所居骨中央者橫骨

下近外之中央也廷正也直也廷孔溺孔也

其孔溺孔之端也

女人溺孔

在前陰中橫骨之下孔之上際謂之端乃督脉外起之所雖言女子肤男子溺孔亦在橫骨下

中央第為宗筋所函故不見耳

其絡循陰器合篡間繞篡後

者篡

交篡之義即前後二陰之間也

別繞腎至少陰與巨陽中絡者

合少陰上股內後廉貫脊屬腎

足少陰之脉上股內後廉足太

陽之脉外行者過髀樞中行者挾脊貫腎故此督脉之別繞腎至少陰之分與巨陽中絡者合

少陰之脉並行而貫脊屬腎也

與太陽起于目內眥上額交巔

上入絡腦還出別下項循肩膊內俠脊抵腰中

入循脊絡腎

此亦督脉之別絡並足太陽經上頭下項俠脊抵腰後絡于腎其直

行者自尻上脊下頭由鼻而至人中也

其男子循莖下至篡與女

子等其少腹直上者貫齊中央上貫心入喉上

頤環唇上繫兩目之下中央

此自小腹直上者皆任脉之道而此

列為督脉啓玄子列古經云任脉循背謂之督脉自少腹直上者謂之任脉亦謂之督脉此

生病從少腹上衝心而痛不得前後為衝疝

此督

脉自臍上貫心故為病如此名其女子不孕瘥

為衝疝實兼衝任而為病也

痔遺溺噬乾衝之病王氏曰任脉者女子得之

督脉生病治督脉治在骨上甚者在齊下營以任養也衝脉者以其氣上衝也督脉者督領

諸脉之海也三脉皆由陰中而上故其病如此

謂曲骨上毛際中齊下營謂臍下一寸陰交穴

也皆任脉之穴而治督脉之病正以脉雖有三

論治但言督脉而不云任衝所用之穴亦以任

為督可見三脉同體督即任衝之綱領任衝即

督之別

名耳

躄脉者少陰之別起于然谷之後

躄脉有二曰陰躄曰陽躄

少陰之別腎經之別絡也然谷之後照海也此

但言陰躄未及陽躄惟繆刺論曰邪客于足陽

躄之脉刺外踝之下半寸所蓋陽躄為太陽之

別故難經曰陽躄脉起于跟中循外踝上行入

風池陰躄者亦起于跟中循內踝上行至咽喉

交貫衝脉故陰躄為足少陰之別起于照海陽

躄為足太陽之別起于申脉庶得其詳也

上內踝之上直上循陰股入陰上循脊裏入缺盆上出人迎之前入頰屬

目內眥合于大陽陽躄而上行氣并相還則為

濡目氣不榮則目不合自內踝直上入陰循

也然足少陰之直者循喉嚨而挾舌本此則入

缺盆上出入迎之前入頰屬目內眥以合于足

也然足少陰之直者循喉嚨而挾舌本此則入

缺盆上出入迎之前入頰屬目內眥以合于足

太陽之陽蹻是蹻脉有陰陽之異也陰蹻陽蹻  
之氣并行迴還而濡潤于目若蹻氣不榮則目  
不能

合

○按陰維脉起于諸陰之交其脉發于足少陰  
築賓穴為陰維之郛在內踝上五寸腓肉分中  
上循股內廉上行入少腹會足太陰于太陰厥陰少陰  
陽明于府舍上會足太陰于太橫腹哀循脇肋  
會足厥陰于期門上膏膈挾咽與任脉會于天  
突廉泉上至項泉而終陽維脉起于諸陽之  
會其脉發于足太陽金門穴在足外踝下一寸  
五分上外踝七寸會足少陽于陽交為陽維之  
郛循膝外廉上解厥抵小腹側會足少陽于居  
膠循脇肋斜上肘上會于陽明足太陽于臂臑  
過肩前與手少陽會于臑天膠却會手足少  
陽足陽明于肩井入肩手太陽陽蹻于臑

俞上循耳後會手足少陽于風池上腦空承靈  
再營目窻臨泣下額與手足少陽陽明五脉會  
于陽白循頸入耳上至本神而止帶脉起于  
季脇足厥陰之章門穴同足少陽循帶脉圍身  
一周如束帶然又與足太陽會于五樞維道  
二蹻為病苦癩癩寒熱皮膚瘙癢少腹痛裏急  
腰及臛窵下相連陰中痛男子陰疝女人漏下  
不能自收持陽維為病苦寒熱陰維為病苦心  
痛陽維主表陰維主裏帶脉為病腹滿腰痛  
溶如坐水中婦人小腹脹裏急後重瘰癧月事  
不調赤白帶下李瀕湖云經入脉者陰維  
也陽維也陰蹻也陽蹻也衝也任也督也帶也  
陽維起于諸陽之會由外踝而上行于衛分陰  
維起于諸陰之交由內踝而上行于營分所以  
為一身之綱維也陽蹻起于跟中循外踝上行



于身之左右陰躄起于跟中循內踝上行于身  
之左右所以使機關之躄捷也督脉起于會陰  
循背而行于身之後為陰脉之總督故曰陽脉  
之海任脉起于會陰循腹而行于身之前為陰  
脉之承任故曰陰脉之海衝脉起于會陰夾臍  
而行直衝于上為諸脉之衝要故曰十二經之  
海帶脉則橫圍于腰狀如束帶所以總約諸脉  
者也是故陽維主一身之表陰維主一身之裏  
以乾坤言也陽躄主一身左右之陽陰躄主一  
身左右之陰以東西言也督主身後之陽任衝  
主身前之陰以南北言也帶脉橫束諸脉以六  
合言也是故醫而知乎八脉則十二經十五絡  
之大旨得矣

愚按直行曰經旁支曰絡經有十二手之三  
陰三陽足之三陰三陽也絡有十五者十二

經各有一別絡而脾又有一大絡并任督二  
絡為十五絡也合計二十七氣如泉之流不  
舍晝夜陰脉營于五藏陽脉營于六府終而  
復始如環無端其流溢之氣入于奇經轉相  
灌溉入脉無表裏配合不成偶故曰奇也正  
經猶溝渠奇經猶湖澤譬之雨降溝盈溢于  
湖澤也藏府者經絡之本根經絡者藏府之  
枝葉諸于經絡則陰陽表裏氣血虛實了狀  
于心目初學者必先于神良者亦不外于  
是第粗工昧之誣其迂遠不切智士察之謂  
其應變無窮耳

陰陽應象大論曰陰陽者天地之道也萬物之  
 綱紀變化之父母生殺之本始神明之府也治  
 病必先求其本此明天地萬物變化生殺總不出  
 乎陰陽察乎此者可以當神明矣故治病者萬  
 緒紛然必求其本或本于陰或本于陽陰陽既  
 得病崇焉逃本連蔓附盡可回春參木硝黃並  
 能起死此之未辨畏攻畏補憂熱憂寒兩岐必  
 至于誤生廣絡遺機于聖哲本顧可弗求乎哉  
 謹守病機各司其屬有者求之無者求之盛者  
 衰者去之此之謂道也

治則  
 陰陽應象大論曰陰陽者天地之道也萬物之  
 綱紀變化之父母生殺之本始神明之府也治  
 病必先求其本此明天地萬物變化生殺總不出  
 乎陰陽察乎此者可以當神明矣故治病者萬  
 緒紛然必求其本或本于陰或本于陽陰陽既  
 得病崇焉逃本連蔓附盡可回春參木硝黃並  
 能起死此之未辨畏攻畏補憂熱憂寒兩岐必  
 至于誤生廣絡遺機于聖哲本顧可弗求乎哉  
 謹守病機各司其屬有者求之無者求之盛者  
 衰者去之此之謂道也

謹守病機各司其屬有者求之無者求之盛者  
 衰者去之此之謂道也

責之虛者責之必先五勝疎其血氣令其調達

而致和平

此言病狀繁多各宜細察然總不外于虛實也謹守者防其變動也病而

曰機者狀其所因之不齊而治之不可不圓活也屬者有五臟之異六腑之異七情之異六氣

之異貴賤之異老少之異稟界有虛實之異受病有標本之異風氣有五方之異運氣有勝後

之異情性有緩急之異有常貴後賤之脫營常富後貧之氣離守各審其所屬而司其治也有

者求之二句言一過病症便當審其所屬之有無也盛者責之二句是一章之大綱于各屬有

無之間分別虛實而處治也朕至虛似實大實似虛此又不可不詳為之辨也必先五勝者如

木欲實金當平之之類是也疎其血氣非專以攻伐為事或補之而血氣方行或過之而血氣

方和或清之而血氣方治或通之而血氣方調正須隨機應變不得執一定之法以應無窮之變也此治虛實之大法

一部內經之關要也

至真要大論曰君一臣二奇之制也君二臣四

偶之制也

君者品味少而分兩多臣者品味多而分兩少奇制從陽偶制從陰故曰近

者奇之遠者偶之汗者不可以偶下者不可以

奇

病在上者為近屬陽故用奇方取其輕而緩也病在下者為遠屬陰故用偶方取其重而

急也汗者不可以偶陰沉不能達表補上治上制也下者不可以奇陽升不能降下也

以緩補下治下制以急急則氣味厚緩則氣味

薄適其至所此之謂也上藥宜緩欲其曲留上

下焦欲急者須氣味之厚欲緩者須氣味之薄

緩急得宜厚薄合度則適其病至之所何患劑

之弗靈乎病所遠而中道氣味之者食而過之無越

其制度也病之所在遠而藥則必由于胃用之

氣味矣當于食為度而使遠近適宜是過之也

過猶達也欲其近者藥在食後則食載藥而留

止于上欲其遠者藥在食前則食墜藥而疾走

于下服藥有疾徐根梢有升降氣味有緩急藥

劑有湯丸膏散各須是故平氣之道近而奇偶

合法無越其度也

制小其服也遠而奇偶制大其服也大則數少

小則數多多則九之少則二之近病遠病各有

故遠方近方各有奇偶相兼之法或方奇而分

兩偶或方偶而分兩奇此奇偶互用也近而奇

偶制小其服小則數多而盡于九蓋數多則分

兩輕性力緩而僅及近病也遠而奇偶制大其

服大則數少而止于二蓋數少則分兩重性力

專而直達遠病也是皆奇偶互用法之變也

奇之不去則偶之是謂重方偶之不去則反佐  
以取之所謂寒熱溫涼反從其病也此變通之  
法也始用  
藥奇而病不去變而為偶奇偶迭用是曰重方  
重者複也若偶之而又不去則當求其微甚真

假反佐以取之反佐者順其性也加以熱治寒而寒拒熱則反佐以寒而入之以寒治熱而熱格寒則反佐以熱而入之又如寒藥熱服熱藥冷服皆變通之妙用也王太僕曰熱與寒背寒與熱違微上之熱為寒所折微小之冷為熱所消大寒大熱必能與違性者辛與異氣者格是以聖人反其佐以同其氣令聲應氣求也

至真要大論曰辛甘發散為陽酸苦痛泄為陰鹹味涌泄為陰淡味滲泄為陽六者或收或散或緩或急或燥或潤或奠或堅以所利而行之調其氣使其平也

涌吐也泄瀉也滲泄利小便也辛主散主潤甘主緩酸主

收主急苦主燥主堅鹹主奠淡主寒者熱之熱滲泄各因其利而行之氣可平矣

者寒之微者逆之甚者從之義見上堅者削之容者除之勞者溫之結者散之留者攻之燥者濡之急者緩之散者收之損者益之逸者行之驚者平之上之下之摩之浴之薄之劫之開之發之適事為故也溫之其溫能除大熱也逸即安逸也饑飽勞逸皆能成病過于逸則氣脈凝滯故須行之上者吐也摩者按摩也薄者即薄兵城下之義適事為故猶云中病為度適可而止毋太過以傷正毋不及以留邪也

逆者正治從者反治從少從多觀其事也從少謂一

從而二逆從多為二從而一逆也事即病也觀其病之輕重而為之多少也熱因寒

用寒因熱用塞因塞用通用必伏其所主

而先其所因其始則同其終則異可使破積可

使潰堅可使氣和可使必已寒病宜熱然寒甚者格熱須熱藥冷

服此熱因寒用也熱病宜寒然熱甚者格寒須寒藥熱服此寒因熱用也塞因塞用者如下氣

虛之中焦氣壅欲散滿則更虛其下欲補下則滿甚于中治石知本而先攻其滿藥入或減藥

過依然氣必更虛病必轉甚不知少服則壅滯多服則宜通峻補其下則下自定中滿自除矣

通用通用者或挾熱而利或凝寒而泄寒者以熱下之熱者以寒下之伏其所主利病之本也

先其所因者求病之由也其始則同言正治也其終則異言反治也明于反治何病不愈

諸寒之而熱者取之陰熱之而寒者取之陽所

謂求其屬也用寒藥治熱病而熱反增非火有餘乃陰不足也陰不足則火亢故

當取之陰但補陰則陽自退耳用熱藥治寒症而寒反增非寒有餘乃陽不足也陽不足則陰

寒故當取之陽但補水中之火則寒自消耳求其屬者求于本也一水一火皆于腎中求之故

王太僕曰益火之源以消陰翳壯水之主以制陽光六味八味二丸是也

夫五味入胃各歸所喜攻酸先入肝苦先入心

其先入脾辛先入肺鹹先入腎久而增氣物化

之常也氣增而久天之由也增氣者助其氣也如黃連之苦本入

心瀉火多服黃連反助心火故五味各歸久而增氣氣增必夭折可不慎歟

陰陽應象大論曰因其輕而揚之因其重而減

之因其衰而彰之輕者在表宜揚而散之重者在內宜減而瀉之衰者不補

則幽潛沉寃矣補則再生故曰彰形不足者溫之以氣精不足

者補之以味此彰之以法也陽氣衰微則形不足溫之以氣則形漸復也陰髓枯

竭則精不足補之味則精漸壯也其高者因而越之高者病在上焦越者

吐也越于高者之上也其下者引而竭之下者病在下焦竭者下也引其

氣液就下也通利二便皆是也或云引中滿者

瀉之于內中滿非氣虛中滿也如脹滿而有水有積傷寒而結膏便閉是也內字與

中字照應其有邪者瀆形以為汗瀆浸也如布菴枝以取汗或煎湯液

以薰蒸或表青邪重藥不能汗或冬月其在皮

者汗而發之邪在皮則淺矣但分經汗之可也其慄悍者按而

收之慄者急也悍者猛也怒氣傷肝之症也按者制伏酸收如芍藥之類是也其寔

者散而瀉之陰寔者以下薑桂附散其寒陽寔者以苓連梔栝瀉其火審其

陰陽以別柔剛

審病之陰陽施藥之柔剛

陽病治陰陰病治

陽

陽勝者陰傷治其陰者補水之主也陰勝者陽傷治其陽者補水中之火也

定其

血氣各守其鄉

或血或氣用治彼分各不可紊也

血寔宜決之

導之下流如決江河也

氣虛宜掣引之

提其上升如掣物也

五常政大論曰病有久新方有大小有毒無毒

固宜常制矣

病久者宜大劑病新者宜小劑無毒者宜多用有毒者宜少用

毒治病十去其六常毒治病十去其七小毒治

病十去其八無毒治病十去其九

藥不及則病不痊藥太過

則正乃傷大毒治病十去其六便當止矣毒輕則可任無毒則可久任也

穀肉菓菜

食養盡之無使過之傷其正也

病雖去而有未盡去者當以飲

食養正而餘邪自盡若藥餌太過便傷正氣

不盡行復如法

食養而猶不盡

再用藥如前法以治之

必先歲氣毋伐天和

五運有紀六氣有序四時

有令陰陽有節皆歲氣也人氣應之以生長收藏此天和也于此未明則犯歲氣伐天和矣

六元正紀大論黃帝問曰婦人重身毒之何如

岐伯曰有故無殞亦無殞也

有孕曰重身毒之用毒藥也故者如

下文大積大聚之故有是故而用是藥所謂有病則病當之故孕婦不殞亦不殞也



曰願聞其故何謂也岐伯曰大積大聚其可犯也衰其大半而止大積大聚非毒藥不能攻然但宜衰其大半便當禁止所謂大毒治病十去其六者是也

愚按論治之則載由經籍圓通之用妙出吾心如必按圖索驥則後先易轍未有不出者矣子輿氏曰梓匠輪輿能與人以規矩不能使人巧故夫揆度陰陽奇恒五中決以明堂審于終始其亦巧于規矩者乎

病能

至真要大論曰諸風掉眩皆屬于肝

諸風者風病不一也

掉搖動也眩昏花也風木善動肝家之症也掉眩雖同而虛實有別不可不察焉諸寒

收引皆屬于腎

收斂束也引牽急也筋脈攣急本是肝症而屬于腎者一則以

腎肝之症同一治一則腎主寒水之化腎虛則陽氣不充管衛凝泣肢體攣蹇所謂寒則筋急

也諸氣臏鬱皆屬于肺

臏者喘急上逆鬱者否塞不通肝主氣氣有餘

者本經自伏之火氣不足者則火邪乘之虛實之分極易般誤所當精辨近世庸者藥指為肺熱而攻其有餘虛諸濕腫滿皆屬于脾  
脾司濕虛之禍良可嗟悼

肌肉內受濕淫肌體腫滿故屬于脾土氣太過則濕邪盛行其病驟至法當分疏土氣不及則木乘水侮其病漸成法當培補二者易治比于燥必諸熱腎癰皆屬于火昏悶曰腎抽掣曰癰邪熱傷神則腎亢陽傷血則癰雖皆屬火亦有虛實之分丹溪曰寔火可瀉芩連之屬虛火可補諸痛痒瘡皆屬于心參芪之屬仁人之言哉

之化故痛痒諸瘡皆屬于心也諸厥固泄皆屬于下厥者自下而逆上也陰衰于下則為熱厥虛則無氣而清濁不化寒也火盛則水衰而精液乾枯熱也泄者二便不固也命門火衰則陽虛失禁寒也腎宮水衰則火迫注泄熱也腎閉竅于二陰腎主二便居下故也諸痿喘

嘔皆屬于上痿癱應屬下部而屬于上者何也肺熱棄焦發為痿躄氣急曰喘病在肺也有聲無物曰嘔肺諸禁鼓慄如喪神守胃司之總屬在上之症

皆屬于火禁即噤也寒厥咬牙曰噤鼓鼓額也慄戰慄也寒戰而神不自持如喪神也守皆火也心火亢極反兼勝己之化此火寔也陽虛陰盛氣不衛外而寒戰者此火虛也諸瘕項強皆屬于濕瘕者風濕而屈伸不利也項屬于濕諸逆衝上皆屬于火喘欬嘔吐氣滿逆急上故皆諸腹脹大皆屬于熱熱氣內滯變為煩屬于火諸腹脹大皆屬于熱

近世執此一句因而殺人不可勝數獨不聞經曰寒水太過腹大脰腫歲火不及脇滿腹大流

衍之紀病脹水鬱之發善脹太陽之勝腹滿陽  
明之後腹脹又曰適寒涼者脹又曰藏寒生滿  
病又曰胃中寒則脹滿此九者皆言寒脹也諸  
故東垣曰大抵寒脹多熱脹少良有本夫

**躁狂越皆屬于火**  
者如登高而歌之類火入于

肺則煩火入于腎則躁又有陰盛發躁成無已  
日陰躁欲坐并中但欲飲水不得入口東垣曰

陰躁欲坐并中陽已先亡醫猶不悟重以寒藥  
投之其效何疑故曰內熱而躁者有邪之熱也

屬火外熱而躁者無根之火也屬寒經之論狂  
屢見屬虛寒者凡四余是在亦有寒熱之辨矣

**諸暴強直皆屬于風**  
暴猝也強者筋強直者體

其化風故曰屬風非天外入風也內風多燥若  
用風劑則益躁故有治風先治血血行風自滅

之說也輕與疎風則益燥諸病有聲鼓之如鼓  
且腠理開張反招風矣

**皆屬于熱**  
有聲謂腸鳴也鼓之如鼓謂腹脹也

千寒者盡信不如諸病附腫疼酸驚駭皆屬于  
無書其是之謂耶

**火**  
附腫者浮腫也疼酸者火在經也驚駭者火

在臟也然附腫酸疼屬于寒濕者不少驚駭  
不寧屬于不

**諸轉反戾水液渾濁皆屬于火**  
轉筋

攣蹇燥熱所致小便渾濁清化不及故皆屬熱  
然而寒則筋急喻如冬月嚴寒則角弓增勁心

腎不足多有便濁經云中氣不足諸病水液澄  
澀便為之變讀者蓋通之可耳

**澈清冷皆屬于寒**  
澄澈清冷者寒水諸嘔吐酸

之本體故皆屬寒

暴注下迫皆屬于熱

嘔逆者火炎之象吐酸者肝木之寔暴注者火性疾

速下迫者火能燥物此特道其常耳虛寒之變數症常作不可不知也按經言十九條道其

常也余每舉其反者盡其變也王太僕深明病機之變其所註疏真內經画龍點睛手也啓

玄曰如大寒而甚熱之不熱是無火也當助其心又如大熱而甚寒之不寒是無水也熱動後

止倏忽往來時動時止是無水也當助其腎內格嘔逆食不得入是有火也病嘔而吐食入反

出是無火也暴注下食不及化是無水也澹泄而久止發無恒是無水也故心盛則熱腎盛

則寒腎虛則寒動于中心虛則熱收于內又熱不得寒是無水也寒不得熱是無火也夫寒之

不寒責其無水熱之不熱責其無火熱之不久責心之虛寒之不久責腎之少方有治熱以寒

寒之而火食不入攻寒以熱熱之而昏躁以生此為氣不疎通壅而為是也余以太僕此語為

岐黃傳神常自誦憶并勉同志

生氣通天論曰因于寒欲如運樞起居如驚神

氣乃浮

陽氣不固四時之邪乃能予之經曰冬三月此謂閉藏水冰地坼無擾乎陽又

曰冬日在骨蟄蟲周密君子居室皆言冬令宜閉藏也因者病因也因寒而動者內而欲心妄

動如運樞之不停外而起居不節如驚氣之震動則與天令相違神氣不能內歛皆浮越于外

矣因于暑汗煩則喘喝靜則多言

此言動而得之為中熱之

候也炎蒸勞役病屬于陽故多汗而煩氣高喘喝即感之輕而靜者亦精神內亂言語無倫也

體若燔炭汗出而散

此言靜而得之為中暑之候也納涼飲冷病屬于陰

熱氣抑遏體如燔炭必得發汗而陰鬱之氣始散也香薷一味為夏月發汗之要藥其性溫熱

止宜于中暑之人若中熱者誤服之反成大害世所未知因于濕首如裹濕

熱不攘大筋綆短小筋弛長綆短為拘弛長為

痿土旺四季之末發無常期首如裹者濕傷則頭面墜重也濕久成熱須藥以攘奪之苟為

不奪則熱傷陰血筋無以榮大筋拘而不伸小筋弛而無力矣因于氣為腫四

維相代陽氣乃竭肺金主氣病因于氣者秋令之邪也腫者氣化失宜乃為

腫脹也四維者四肢也相代者言一腫不能行手代之以扶倚也氣不能治終竭矣陽

氣者煩勞則張精絕辟積于夏使人煎厥

陽春主生

厥之氣此言春令之邪也氣方生而煩勞太過則氣張于外精絕于內春令邪辟之氣積久不

散至夏未痊則火旺而真陰如煎火炎而虛氣逆上故曰煎厥按脈解篇曰肝氣失治善怒者

名曰煎厥則此節指春令無疑舊疏從未及之豈非于慮一失

大怒則形氣絕而血菀

菀茂也結也

于上使人薄厥

怒氣傷肝肝為血海怒則氣上氣逆則絕所以血菀上焦相迫曰薄氣逆曰厥氣血俱亂故為

薄厥蓋積于上者勢必厥而吐也薄厥者氣血之多而盛者也有傷于筋縱其

若不容

怒傷而至于血厥則筋無以榮緩縱不收若不能容矣

汗出偏沮

使人偏枯 偏者或左或右止出半邊也沮者言此既偏出彼即阻滯矣久則衛氣不

固營氣失守當為偏汗出見濕乃生痲 音痲音

汗出則玄府開張若凉水浴之即見濕矣留于膚腠甚者為痲痲小痲也痲暑疹也

高粱之變足生大疔受如持虛 高粱即肥甘也變病也足能也

厚味不節蓄為灼熱能生大疔日積月累感發最易如持虛空之器以受物也勞汗當

風寒薄為皴 音皴音鬱乃痲 形勞汗出生卧當風寒氣薄之液凝為皴即粉

刺也若鬱而稍重乃成小痲其名曰痲

開闔不得寒氣從之乃生大倭 夏則腠理開而發泄冬則腠理

闔而閉藏與時偕行也若當開不開當閉不閉不得其宜為寒所襲留于筋絡之間綆急不舒

形為俯陷脉為痿番連肉腠 陷脉者寒氣自筋絡而陷入脉中也

痿鼠痿之屬邪久不散則漸深矣俞氣化薄傳為善畏及為驚

駭 寒氣漸深自脉而流于經俞侵及藏府故為恐畏驚駭也營氣不從逆于

肉理乃生癰腫 營行脉中邪氣陷脉則營氣不從故逆于肉而癰腫生焉魄

汗未盡形弱而氣燥亢俞已閉發為風癰 肺主皮毛

汗之竅也肺實藏魄故名魄汗汗出未透則熱鬱于内形氣俱燥俞亢以閉番止之邪必為風

癰 癰

矣

春傷于風邪氣番連乃為洞泄

春傷于風則肝木侮土故為洞

泄夏傷于暑秋為痲瘧

夏傷于暑伏而不發秋氣收束寒鬱為熱故寒

熱交爭而成痲瘧瘧者瘧之通稱非有別義

秋傷于濕上逆而效發

為痿厥

土旺于四季之未秋未亦可傷濕秋氣通于肺濕鬱成熱上乘肺金氣逆而效

曰上逆者濕從下受故也冬傷于寒春必溫病

冬傷于寒寒毒藏于陰分

至春始發名為溫病以時令得名也春不發而至于夏即名熱病矣

味過干酸肝氣以津脾氣乃絕

曲直作酸肝之味也過于食酸

久而增氣木乘土位脾氣乃絕

味過干鹹大骨氣勞短肌心氣

鹹為腎味過食則傷腎腎主骨故大骨氣勞鹹走血血傷故肌肉短縮鹹從水化水勝則

火因故味過干甘心氣喘滿色黑腎氣不衡

土味過食則緩滯上焦故心氣喘滿其從土化土勝則水病故黑色見而腎氣不衡矣衡平也

味過干苦脾氣不濡胃氣乃厚

苦味太過則心傷而脾失其養

且苦者性燥故不濡也五味論曰苦入于胃穀氣不能勝苦苦入下脘三焦之道閉而不通故

變啞可見苦寒損中令脾之正氣不濡胃之邪氣乃厚厚者脹滿之類也味過干辛

筋脉沮弛精神乃央

味過于辛則肺氣乘肝肝主筋故筋脉沮弛辛味多

散則精耗神傷故日央央當作殃

陰陽別論曰二陽之病發心脾有不得隱曲女

子不月脾陽明為二陽胃傷而心脾受病者何也

與胃為子母子傷則母亦不免焉不得隱曲陽

也痿論曰前陰者宗筋之所聚太陰陽明之所合

胃病則陽事衰也女子不月者心主血脾

統血胃為血氣之海三經病而血閉矣其傳

為風消其傳為息賁者死不治胃家受病久而

生風搖筋肌體消削胃病則肺失所養故氣息

奔急隱曲害者精傷精傷則火亢乘金元本敗

而死不治矣三陽為病發寒熱下為瘰腫及為痿

厥喘疝其傳為索澤其傳為頰疝太陽為三陽

熱與瘰腫足太陽之脈從頭下背貫脊入脛循

膈抵足故足膝無力而痿逆冷而厥足肚酸疼

而為膈疝表有寒熱則潤澤之氣必替一陽發

病少氣善欬善泄其傳為心掣其傳為膈少陽

陽膽與三焦也膽屬木三焦屬火壯火食氣相

火刑金故少氣善欬木旺則侮土故善泄三焦

火動則心掣而不寧膽二陽一陰發病主驚駭

氣乘脾則隔塞而不利

背痛善噫善欠名曰風厥二陽胃與大腸也一

二經皆主驚駭經曰東方通于肝其病發驚駭

又曰足陽明病聞木音則惕然而驚是也午陽



明之筋皆夾脊故背痛噫噎氣也其主在心經  
 曰上走心為噫者陰盛而上走于陽明陽明絡  
 屬心也欠雖主于腎而經云足陽明病為數欠  
 則胃亦病欠也肝主風心包主火風熱相搏故  
 厥風  
**二陰一陽發病善脹心滿善氣**  
 上陰心與腎也一陽  
 膽與三焦也膽乘心則脹腎乘心  
 則滿三焦病則上下不通故善氣  
**三陰三陽發**  
**病為偏枯痿易四肢不舉**  
 三陽膀胱小腸也三  
 陰脾肺也膽膀胱之脈  
 自頸背下行兩足小腸之脈自兩手上行肩脚  
 且脾主四肢肺主氣四經俱病當為偏枯等症  
 易變易也強者  
 變而為痿也  
**所謂生陽死陰者肝之心謂之生陽**  
 得陽則生失陽則死

勝

故曰生陽死陰也自肝傳心以木生火  
 得之生氣是謂生陽不過四日而愈  
**心之肺**  
**謂之死陰**  
 心傳肺者為火尅金故  
 曰死陰不過三日死  
**肺之腎謂之**  
**重陰**  
 肺金腎水雖曰子母相傳而  
 金水俱病則重陰而陽絕矣  
**腎之脾謂之**  
**辟陰死不治**  
 土木制水而水反侮脾  
 是謂辟陰辟者放僻也  
**結陽者腫四肢**  
 陽六陽也四肢為  
 諸陽之本故云  
**結陰者便血**  
**一升再結二升三結三升**  
 陰六陰也陰主血邪  
 結陰分故蓄便血病  
 淺者一升即愈若不愈而再結邪甚于前矣  
 故便血二升更不愈為尤甚故便血三升  
**陰陽結斜多陰少陽曰石水少腹腫**  
 斜當作邪  
 六陰六陽

諸經皆能結聚水邪若多在陰經少在陽

經病生石水沉堅在下症則少腹腫也

二陽

結謂之消 胃與大腸纏也陽邪結于腸胃則成

食而饑不止為中消多 三陽結謂之隔

也邪結腸脫則氣化不行津液阻絕小腸居大

腸之上胃之下盛水穀而分清濁者也邪乘之

則水液不前糟粕不後 三陰結謂之水

二者皆否隔之象也 脾肺二

土制水土受邪則水反侮之肺金生水金氣病

則水不能輸故寒結三陰而水脹之症作矣

一陰一陽結謂之喉痺 一陰肝與心主也一陽

心主三焦屬火四經皆亢上其脈並絡

千喉陽邪內結痺症乃生痺者肘也

靈樞經脉篇曰肺手太陰也是動則病肺脹滿

膨膨而喘欬 動者變也變常而病也肺脉起

盆中痛甚則交兩手而督此謂臂厥 缺盆近肺

督麻木也肺脉出腋 是主肺所生病者欬上氣

喘渴煩心昏滿膈臂內前廉痛厥掌中熱 喘者

而聲粗息急也渴者金令燥也大 氣盛有餘則

陰之別直入掌中故為痛厥掌熱 氣盛則痛肺主皮毛風寒在表故汗出中

肩背痛風寒汗出中風小便數而欠 肺之筋結

氣盛則痛肺主皮毛風寒在表故汗出中 氣虛

則肩背痛寒少氣不足以息溺色變

肩背虛上焦為陽分

氣虛則陽病故為痛為寒為少氣金衰則水涸故溺色變為黃赤

大腸手陽明

也是動則病齒痛頸腫

陽明支脈從頰入下齒中

是

主津液所生病者

大腸或泄或閉皆津液病也

目黃口乾

衄喉痺肩前膈痛大指次指痛不用

皆本經之脈所過故

此如氣則餘則當脈所過者熱腫虛則寒慄不復

不復不

胃足陽明也是動則病洒洒振寒善伸

數欠顏黑

振寒者肝風勝也呻者胃之鬱也欠與顏黑腎象也土虛水侮故腎之象

見病至則惡人與火聞木音則惕然而驚心欲

動獨閉戶寒牖而處甚則欲上高而歌棄衣而

走

陽明熱甚則惡人與火驚聞木音者土畏木也欲閉戶者火動則畏光明也上高而歌者

火性上越且陽盛則四肢實也棄衣而走者中外皆熱也

賁響腹脹是為肝

厥

賁響者腹如雷為也肝足脛也陽明之脈自膝下脛故脛骨厥逆

是主血所

生病者

陽明為受穀而多血之經

狂瘧溫淫汗出鼽衄口喎

昏眇頸腫喉痺

熱甚則狂風甚則瘧且汗出衄血口喎唇瘡等症皆本經經脈

之所

大腹水腫膝膺腫痛循膺乳氣街股伏兔

過也

肝外廉足附上皆痛中指不用

陽明脉從缺盆下乳挾臍腹前

陰由股下足以及入中指故病狀如右

氣盛則身以前皆熱其有餘

于胃則消穀善饑溺色黃

此陽明實熱在經在藏之辨也

氣不

是則身以前寒慄胃中寒則脹滿

此陽明虛寒在經在藏之

辨也脾足太陰也是動則病舌本強食則嘔

脉連舌本

故強脾虛不運故嘔

胃脘痛腹脹善噫

脾脉入腹絡胃故為痛為脹陰盛而

上走陽明故氣滯為噫

得後與氣則快狀如衰

後大便也氣轉失氣

也氣通故快

身體皆重

脾主肌肉脾主濕濕傷則體重

是主脾所生

病者舌本痛體不能動搖食不下煩心心下急

痛澹瘕泄水閉黃疸不能卧強立股膝內腫厥

足大指不用

支者上鬲注心故為煩心與痛澹者水泄也瘕者痢疾也水閉者土

病不能治水也水閉則濕熱壅而為疸為不卧脾脉起于足拇以上膝股腫與厥之所由生也

心平少陰也是動則病盜乾心痛渴而欲飲是

為臂厥是主心所生病者

支者從心系上咽故盜乾心痛火炎故渴

脉循臂內故為臂厥

目黃脇痛臍臂內後廉痛厥掌中熱

痛

脉係目系故目黃出腋下故脇痛循臂入掌故有熱痛等症

小腸平太陽

也是動則病噎痛頷腫不可以顧肩似拔膈似

折經脈循咽下兩支者循頸上是主液所生病

者小腸分液耳聾目黃頰腫頸頷肩膈肘臂外

後廉痛皆經脈所及也膀胱足太陽也是動則病衝頭

痛本經脈上額入腦目似脫項如拔脊痛腰似

折髀不可以曲膈如結喘如裂是為裸厥皆經脈所

及之病也 是主筋所生病者周身之筋惟足太陽至

大陽水 痔瘡狂癩疾脈入肛故為痔經屬表故

頭顛項痛目黃淚出軌衄項背腰尻膈喘脚皆

痛小指不用皆本經所過之症腎足少陰也是動則病

饑不欲食水中有火為脾之母真火不面如漆

柴欬唾則有血喝喝而喘腎之本色見者精衰

而火刑 坐而欲起目眈眈如無所見坐而欲起

能靜也腎虛則腫神 心如懸若饑狀相火不寧

昏眩故無所見也 自安也如懸若 氣不足則善恐心惕惕如人將

捕之是為骨厥腎志恐故如捕也是主腎所生

病者口熱舌乾咽腫上氣噎乾及痛煩心心痛

經脈之病也黃疸腸澼黃疸腸澼各由濕熱水虛者多有之脊股內後

廉痛痿厥嗜卧足下熱而痛皆經脈所及之病精竭者神疲故嗜

卧身半以下腎所主也故足痛心主手厥心包絡也是動則病

手心熱臂肘攣急腋腫甚則膏脇支滿心中憺

憺大動皆經脈之所及面赤目黃喜笑不休心之華在面在聲為

笑故見症如上是主脈所生病者心主血脈煩心心痛掌中

熱經脈病也三焦手少陽也是動則病耳聾渾渾焮

焮噎腫喉痺經脈所過之病是主氣所生病者三焦為水府水

病必由干氣汗出目銳皆痛頰痛耳後肩臑肘臂外

皆痛小指次指不用三焦出氣以溫肌肉克皮膚故為汗出諸病皆經脈

所過也膽足少陽也是動則病口苦善太息膽病汁溢

故口苦膽鬱則太息心脇痛不能轉側別脈貫心循脇甚則面微

有塵體無膏澤別脈散于面胆受金殘則燥症見矣足外反熱是

為陽厥本經脈出外踝之前故足外反熱熱上逆名陽厥是主骨所生

病者胆而主腎病者乙癸同元也頭痛頰痛目銳皆痛缺盆

中腫痛腋下腫馬刀俠癭

馬刀癭癭也俠癭也

汗出

振寒瘧

少陽居三陽之中半表半裏故陽瘧則汗出風勝則振寒而為瘧也

脊脇

肋髀膝外至脛絕骨外踝前及諸節皆痛小指

次指不用

皆經脈所過之病

肝足厥陰也是動則病腰

痛不可以俛仰

支別者與太陰少陽之脈同結腰踝故腰痛

丈夫癘

疝婦人少腹腫

脈遠陰器故控辜而痛為疝症婦人少腹腫亦疝也

甚則

盜乾面塵脫色

脈循喉上額支者從目系下頰故其病如此

是肝所

生病者膏滿嘔逆飧泄狐疝遺溺閉癢

上行者挾胃貫

鬲下行者過陰器故為是諸病

通評虛實論曰邪氣盛則實精氣奪則虛

此二諸為

醫宗之綱領萬世之準繩其言若淺而易明其旨實深而難究夫邪氣者風寒暑濕燥火精氣即正氣乃穀氣所化之精微盛則實者邪氣方張名為實症三候有力名為實脈實者瀉之重則汗吐下輕則清火降氣是也奪則虛者忘精失血用力勞神名為內奪汗之下之吐之清之名為外奪氣怯神疲名為虛症三候無力名為虛脈虛者補之輕則溫補重則熱補是也無奈尚子和丹溪之說者輒曰瀉實尚東垣立齊之說者輒曰補虛各成偏執解獲圓通此皆賴病合法耳豈所為法治病乎精于法者止辨虛實二字而已其中大實大虛小實小虛似實似虛

更貴精詳大虛者補之宜峻宜溫緩則無功也  
大寔者攻之宜急宜猛遲則生變也小虛者七  
分補而三分攻開其一面也小寔者七分攻而  
三分補防其不測也至于似虛似實舉世殺訛  
故曰至虛有盛候反瀉含寬大實有羸狀誤補  
益疾辨之不可不精治之不可不審也或攻邪  
而正始後或養正而邪自除千萬法門祇圖全  
其正氣耳嗟乎寔而誤補固必增邪尚可解救  
其禍猶小虛而誤攻真氣立盡莫可挽回其禍  
至大生死關頭良非渺小司命者其慎之哉

調經論帝曰陽虛則外寒陰虛則內熱陽盛則  
外熱陰盛則內寒不知其所由狀也岐伯曰陽  
受氣于上焦以溫皮  
肉之間今寒氣在外

則上焦不通上焦不通則寒氣獨留于外故寒

慄陽氣者衛外而為固者也陽虛則無氣以溫皮膚命曰無火上焦所以不通獨有寒氣而

已帝曰陰虛生內熱柰何岐伯曰有所勞倦形

氣衰少穀氣不盛上焦不行下脘不通胃氣熱

熱氣薰胷中故內熱陰氣營于內者也有所勞倦則脾胃受傷脾主肌肉

亦主運化穀氣以生真氣土衰則形肉與中氣

俱衰穀氣減少脾虛下陷則上焦不行下脘不

通矣脾陰不足則胃熱肺居胷中熱上薰肺則

內熱也○此言勞倦傷脾故見症如上若色慾  
所傷真水耗竭火無所畏亢帝曰陽盛則外熱  
而刑金此之內熱尤為難療



奈何岐伯曰上焦不通則皮膚緻密腠理閉塞

玄府不通衛氣不得泄越故外熱陽主在上又主在表故陽

亢則上壅而表熱此傷寒之候也帝曰陰盛生內寒奈何岐伯

曰厥氣上逆寒氣積于胃中而不瀉不瀉則溫

氣去寒獨留則血凝泣凝則脉不通其脉盛大

以瀦故中寒寒氣入藏則陽氣去矣寒獨留者

不通而瀦此內傷之候也

調經篇云因飲食勞倦損傷脾胃始受熱中末

傳寒中

始受者病初起也末傳者久而不愈也

熱及病之久邪氣日退正氣日虛虛者多寒古人立法于始受熱中者實則瀉其子夫肺金為

脾土之子而實主氣氣有餘便是火故凡破氣清火之劑皆所以瀉其子也于末傳寒中者虛

則補其母夫少火為脾土之母而實主運行三焦熟腐五穀故凡溫中益火之劑皆所以補其

母也每見近世不辨虛實一遇脾病如脹滿如停滯如作痛如發熱之類槩以清火疎氣之藥

投之虛虛之禍可勝數哉

玉機真藏論曰脉盛皮熱腹脹前後不通悶脅

此謂五實

寔者邪氣寔也心受邪則脉盛肺受邪則皮熱脾受邪則腹脹腎受邪則

前後不通肝受邪則肝脈貫膈氣逆上也脉細皮寒氣少泄利前

後飲食不入此謂五虛虛者正氣虛也心虛則脉細肺虛則皮寒肝虛

則氣少腎虛則泄利前後脾虛則飲食不入五實五虛皆死候也漿粥入胃泄

注止則虛者活治虛之法先扶根本漿粥入胃則脾土將後泄注既止則腎水

漸固雖犯虛死自可回生也身汗得後利則實者活治實之法汗下

為要身既得汗則表邪解後既得利則裏邪去雖犯實死之奈邪退則活矣

舉痛論帝曰余知百病生于氣也怒則氣上喜

則氣緩悲則氣消恐則氣下寒則氣收熱則氣

泄驚則氣亂勞則氣耗思則氣結九氣不同何

病之生岐伯曰怒則氣逆甚則嘔血及衄泄故

氣上矣肝木主春升之令怒傷之如雷奪九天故氣逆也血屬陰主靜定而潤下肝逆

而上且為血海則陰血不得安其靜定之常故嘔逆也木旺侮脾脾傷則不化穀而衄泄是以

氣逆而喜則氣和志達榮衛通利故氣緩矣和上也

通利若不為病矣不知大喜則氣散而不收緩慢不能攝持故本神篇曰喜樂者神憚散而不

藏是悲則心系急肺布葉舉而上焦不通榮衛

不散熱氣在中故氣消矣悲生于心故心系急并干肺則肺葉舉不

通不散則氣壅而為大火恐則精却却則上焦

主刑金金主氣故氣消也

閉閉則氣還還則下焦脹故氣不行矣恐傷腎則精却

却者還而不能上輸也上焦閉則失上升之路

還而下陷夫氣以上升為行下陷則不行矣

寒則腠理閉氣不行故氣收矣寒束其外則腠理閉密陽氣不

舒束而收歛矣

是者熱也如天行夏令腠理開通氣從行散故曰氣泄

驚則心無所倚神無所歸慮無所定故氣亂矣卒然驚駭則神志

即不明則天下亂之旨也

勞則喘息汗出外內皆越故氣

耗矣用力太過則疲勞而氣動內則奔于肺而

而氣自思則心有所存神有所歸正氣留而不

行故氣結矣思則志凝神聚氣乃

風論曰風者善行而數變腠理開則洒然寒閉

則熱而悶風屬陽而性動其寒也則衰食飲其

熱也則消肌肉故使人快慄而不能食寒則胃

健運故食衰熱則津液不能潤澤故消瘦快慄即戰慄也

風氣與陽明入胃脉而上至目內眥其人肥則風氣不得外泄

則為熱中而目黃人瘦則外泄而寒則為寒中

而泣出風氣入胃胃脈上行目系人肥則腠密而邪不得泄故熱中而目黃人瘦則腠

疎而邪氣易泄故寒中而泣出風氣與太陽俱入行諸脈俞散

于分肉之間與衛氣相干其道不利故使肌肉

憤膜而有瘍衛氣有所凝而不行故其肉有不

仁也五臟六腑之俞皆附于背故風由太陽經入者邪必行諸脈俞而散于分肉分肉者

衛氣之所行也衛氣晝行下陽自太陽始風與衛相薄故氣道瀦而不利風氣凝結故憤膜腫

脹而為瘡瘍衛氣因風時或不行為瘡瘍衛氣因風時癘者有營氣熱附其

氣不清故使鼻柱壞而色敗皮膚癢潰風寒客

于脈而不去名曰厲風風寒客于血脈則營氣熱而附潰氣者肺所治

也不清則金化不行鼻與皮毛皆肺主之故鼻柱壞色敗者皮毛槁也脈要精微論曰脈風成

為厲也厲者惡也風中五臟六腑之俞亦為臟腑之風

各入其門戶所中則為偏風風入于臟腑之俞隨俞左右而偏中

之則為偏風即偏枯也風氣循風府而上則為腦風風府督脈

穴名風入係頭則為目風眼寒太陽之脈起于目內眥故目風眼寒

飲酒中風則為漏風酒性溫散善開玄府故醉後易于中風漏者言汗漏

而風入房汗出中風則為內風內耗其精外開

客也新沐中風則為首風久風入中則為腸風

飧泄風久而傳入腸胃熱則為腸外在腠理則

為泄風偶當汗泄而風客故風者百病之長也

至其變化乃為他病也無常方然致有風氣也

長者始也骨空論曰風為百病之始風之始入

自淺而深至于變化乃為他病故為百病之長

無常方者言風病變化無常方評熱病論曰邪之所湊其氣必虛元氣充周病

則不能衛外而為固玄

厥論曰陽氣衰于下則為寒厥陰氣衰于則

為熱厥厥者逆也下氣逆上忽眩仆不知人也

則寒熱二厥前陰者宗筋之所聚太陰陽明之

所合也宗筋者衆筋之所聚也足之三陰陽明

少陽及衝任督蹻筋脉皆聚于此獨言

太陰陽明之合重水穀之藏也胃為水穀之海

主潤宗筋又陰陽總宗筋之會會于氣街而陽

明為之春夏則陽氣多而陰氣少秋冬則陰氣

盛而陽氣衰此人者質壯以秋冬奪于所用下

氣上舉不能復精氣溢下邪氣因從之而上也

秋冬之令天氣收藏恃壯而喜內則與令違此奪于所用也精竭于下必上舉而求救于母氣腎所去者太過肺所生者不及故不能復也既已不足精氣復下則陽虛而陰邪勝之故寒氣逆上氣因于中  
上則肺主氣下則腎納氣上下也

土居中州故陽氣衰不能滲營其經絡陽氣日

損陰氣獨在故手足為之寒也

四肢皆稟氣于胃胃中之陽氣

虛不能克滿其經絡陽酒入于胃則絡脉滿而

經脉虛

經脉在內深而不見屬陰者也絡脉在外浮而可見屬陽者也酒者熱穀之液

其氣悍疾為陽故先克絡脉酒脾主為胃行其

津液者也陰氣虛則陽氣入則胃不和

胃不和則精氣竭精氣竭則不營其四肢也

胃受

水穀脾則行其津液濕熱傷脾則陰虛陽亢此胃乃不和水穀之精氣竭矣豈能營四肢乎此

人必數醉若飽以入房氣聚于脾中不得散酒

氣與穀氣相薄熱盛于中故熱徧于身內熱而

溺赤也夫酒氣盛而慄悍腎氣日衰陽氣獨勝

故手足為之熱也

醉飽入房脾腎交傷陰月竭而陽日亢故手足熱也

按

厥有寒熱未有不本于酒色故  
知慎飲食遠房帟者厥其免夫

刺熱篇曰肝熱病者左頰先赤心熱病者額先

赤脾熱病者鼻先赤肺熱病者右頰先赤腎熱

病者頤先赤

肝應東方故左頰先赤心應南方故額庭先赤脾應中央故鼻先赤肺應西方故右頰先赤腎應北方故兩頤先赤

熱論篇帝曰今夫熱病者皆傷寒之類也或愈

或死其死皆以六七日間其愈皆以十日以上

者何也

傷寒者受冬月寒邪也冬三月病者為正傷寒至春變為溫病至夏變為熱病

不曰至秋變為涼病者太陽寒水之邪遇長夏之土而勝也

岐伯對曰巨陽

者諸陽之屬也

巨陽者太陽也太陽為六經之長總攝諸陽

其脉連

于風府故為諸陽主氣也人之傷于寒也則為

病熱熱雖盛不死

寒鬱于內皮膚閉而為熱寒散即愈故曰不死其兩

感于寒而病者必不免于死

兩感者一日太陽與少陰同病在膀胱

脫則頭痛在腎則口乾煩滿二日陽明與大陰同病在胃則身熱譫語在脾則肢滿不欲食三

日少陽與厥陰同病在少陽則耳聾在厥陰則囊縮三日傳徧再三日則死不待言矣

日巨陽受之故頭項痛腰脊強

太陽為三陽之表而脉連風府

故傷寒多從太陽始太陽經脈從頭項下肩挾脊抵腰故其病如此二日陽明受

之陽明主肉其脈俠鼻絡于目故身熱目疼而

鼻乾不得卧也胃不和則卧不安是也三日少陽受之少

陽主膽其脈循脅絡于耳故脅痛而耳聾邪傳

少陽者三陽已盡將傳太陰故為半表半裏邪在陰則寒在陽則熱在半表半裏故寒熱往來

也三陽經絡皆受其病而未入于藏者故可汗

而已三陽為表屬府故可汗而愈也未入于藏者深明入藏則不可輕汗也四日

太陰受之太陰脈布胃中絡于嗇故腹滿而嗇

乾邪在三陽失于汗解則五日少陰受之少陰

脈貫腎絡于肺繫舌本故口燥舌乾而渴腎本屬水

而熱邪耗之故燥渴也六日厥陰受之厥陰脈循陰器而

絡于肝故煩滿而囊縮傳至厥陰而六經編矣邪熱已極故為煩滿

三陰三陽五臟六腑皆受病榮衛不行五臟不

通則死矣六經傳編而邪不解臟腑皆受病矣氣血之竭營衛不行則五臟之經脈

不通不死安待其未滿三日者可汗而已其滿三日者

可泄而已已者愈也未滿三日其邪在表發汗則病已滿三日者邪已傳裏攻下則



病已此言大藥也日數雖多脉浮而有三陽證者當汗之日數雖少脉沉而有三陰證者當下之法也

瘧論帝曰夫瘧瘧皆生于風其畜作有時者何

也凡秋瘧皆名瘧即其皆生于風皆字知諸瘧之通稱也岐伯對曰瘧之

始發也先起于毫毛伸欠乃作寒慄鼓頤腰脊

俱痛寒去則內外皆熱頭痛如破渴欲冷飲陰

陽上下交爭虛實更作陰陽相移也陽主上行陰主下行

邪乘之則爭矣陽虛則外寒陰虛則內熱陽盛則外熱陰盛則內寒邪入于陰則實陽虛邪

陰

入于陽則陽實陰虛故曰更作曰相移也陽并于陰則陰實而陽虛

陽明虛則寒慄鼓頤也陽明虛則陽虛而陰實故寒慄也脉循頤頰故

也巨陽虛則腰背項痛三陽俱虛則陰氣

勝陰氣勝則骨寒而痛終始篇曰病痛者陰也陰盛故頭痛骨亦痛也

寒生于內故中外皆寒陽盛則外熱陰虛則內

熱外內皆熱則喘而渴故欲冷飲也邪在陽分則內外皆

熱故喘渴而冷飲此皆得之夏傷于暑熱氣盛藏于皮

膚之內腸胃之外此營氣之所舍也夏暑汗泄何病之有

或博滄水寒或乘風納涼是熱大  
盛不能發越邪氣以營為舍矣  
此令人汗空

疎腠理開 此明風邪易客也 因得秋氣汗出遇風及得

之以浴水氣舍于皮膚之內與衛氣并居 暑邪既伏

秋風收之又因浴水而瘧作矣 衛氣者晝日行于陽夜行于陰

此氣得陽而外出得陰而內薄內外相薄是以

日作 衛氣之行于身也一日一周邪氣與衛氣并居與衛氣同行故瘧亦一日一作此衛

受邪淺而易治也 其氣之舍深內薄于陰陽氣獨發陰

邪內著陰與陽爭不得出是以間日而作也 邪之

所居者深入于藏是內薄于陰分矣陽氣獨發者衛陽之行猶故也而邪之薄于陰者遲而難

出故間日而作 邪氣客于風府循脊而下 風府督脉穴也

旁也下者下行至尾骶也 衛氣一日一夜大會于風府其明

日下一節故其作也 衛氣之行也每月一命于風府若邪客風府必

循脊而下其氣漸深則日下一節自陽就陰其會漸遲故其作漸晏也 其出于風

府日下一節二十五日下至骶骨二十六日入

于脊內注于伏膂之內 項骨三節脊骨二十一節其二十四節邪自風

府日下一節故二十五日下至尾骶復自後而前二十六日入于脊內注伏膂之脉 其氣

上行九日出于缺盆之中其氣日高故作日益

蚤也邪在伏膂循脊而上無關節之阻故九日

退故作夫寒者陰氣也風者陽氣也先傷于寒

而後傷于風故先寒而後熱也病以時作名曰

寒瘧先傷于風而後傷于寒故先熱而後寒也

亦以時作名曰溫瘧特作者或一日或其但熱

而不寒者陰氣先絕陽氣獨發則少氣煩冤手

足熱而欲嘔名曰瘧瘧

邪氣與衛氣客于六府有時相失不能相得故

休數日乃作也此即三日瘧也邪氣深重病在

數日乃發數

溫瘧者得之冬中于風寒氣藏于骨髓之中至

春則陽氣大發邪氣不能自出因遇大暑腦髓

燥肌肉消腠理發泄或有所用力邪氣與汗皆

出此病藏于腎其氣先從內出之于外也腎主

其應在骨故冬受風寒邪伏骨髓至如是者陰

虛而陽盛陽盛則熱矣衰則氣復反入入則陽

虛陽虛則寒矣故先熱而後寒名曰溫瘧

此冬受寒

邪至春發為溫瘧即傷寒也故傷寒論有溫瘧一症蓋本諸此

瘧瘧者肺素有

熱氣盛于身厥逆上衝中氣實而不外泄因有

所用力腠理開風寒舍于皮膚之內分肉之間

而發發則陽氣盛陽氣盛而不衰則病矣其氣

不及于陰故但熱而不寒氣內藏于心而外舍

于分肉之間令人消爍脫肉故命曰瘧瘧

肺素有熱

氣藏于心即此二語火來乘金陰虛陽亢明是不足之症挾外邪而然故溫瘧瘧瘧皆非真瘧也

欬論曰皮毛者肺之合也皮毛先受邪氣邪氣

以從其合也其寒飲食入胃從肺脉上至于肺

則肺寒肺寒則外內合邪因而客之則為肺欬

五臟各以其時受病非其時各傳以與之人與

天地相參故五臟各以時治時感于寒則受病

微則為欬甚則為泄為痛乘秋則肺先受邪乘

春則肝先受之乘夏則心先受之乘至陰則脾

先受之乘冬則腎先受之五藏六府皆能成欬然必肺先受邪而傳

之干各經也邪寒邪也所謂形寒飲冷則傷肺是也五藏各以其時受病輕者淺而在皮毛重

者深而在腸胃故欬外症也泄裏症也寒在表則身痛寒在裏則腹痛曰先受之者次必及乎

肺而為肺欬之狀欬而喘息有音甚則唾血肺主

氣而司呼吸故喘息有音心欬之狀欬則心痛喉中介介如

梗狀甚則咽腫喉痺心脉上挾于咽故喉中如梗至干痺則痛矣肝

欬之狀欬則兩脇下痛甚則不可以轉轉則兩

肱下滿肝之脉布脇肋故脇下痛肱脇之下也脾欬之狀欬則右

肱下痛陰陰引肩背甚則不可以動動則欬劇

脾脉上鬲挾咽其支者後從胃別上膈脾處右故右肱下痛痛引肩背也脾土喜靜動則違其

性故增腎欬之狀欬則腰背相引而痛甚則欬

涎腎脉貫脊系于腰背故相引而痛腎屬水主涎故為欬涎也五藏之久欬

乃移于六府脾欬不已則胃受之胃欬之狀欬

而嘔嘔甚則長蟲出胃者脾之妻也故脾欬必傳于胃而為嘔吐長蟲處

于胃嘔甚則隨氣而出也肝欬不已則膽受之膽欬之狀欬

嘔膽汁

膽汁者苦汁也

肺欬不已則大腸受之大腸欬

狀欬而遺矢

遺矢者大便不禁也

心欬不已則小腸受之

小腸欬狀欬而失氣氣與欬俱失

大腸之氣由小腸之化

故小腸欬則氣達于大腸而轉失氣也

腎欬不已則膀胱受之膀胱

狀欬狀欬而遺溺

膀胱為津液之府故遺溺

久欬不已則三

焦受之三焦欬狀欬而腹滿不欲食飲

久欬則上中下

三焦俱病一身之氣皆逆故腹滿不能食飲也

此皆聚于胃關於肺使

人多涕唾而面浮腫氣逆也

聚于胃者胃為五藏六府之本也關

于肺者肺為皮毛之合也涕唾者肺與胃司之面浮腫者氣上逆而急也

經脉別論曰夜行則喘出于腎淫氣病肺

夜屬于陰

行則勞其身半以下且夜行多恐故喘出于腎也腎水傷則無以禁火之炎而肺金受賊矣

有所墮恐喘出于肝淫氣害脾

墮而恐者傷筋損血故喘出于

肝肝本伐土故害脾也

有所驚恐喘出于肺淫氣傷心

且驚

且恐則氣衰而神亂肺主氣心藏神故二臟受傷也

度水跌仆喘出于腎

與骨

水氣通于腎跌仆傷其骨故喘出焉

當是之時勇者氣行則

已怯者着而為病也

勇者氣足神全故一時所動之氣旋即平復不足之

人隨所受  
而成病矣

腹中論曰心腹滿旦食則不能暮食名為鼓脹

脹甚則腹皮細急中空無物鼓之如鼓故名鼓脹治之以鷄矢醴一劑

知二劑已通利二便消積下氣但宜干世實之

人虛者服之通利二便消積下氣但宜干世實之

二劑便已其病亦狀其極利也用乾鷄矢一

升炒微焦入無灰酒三碗煎至減半取清汁五  
更熱飲即腹鳴辰巳時行二三次皆黑水也飲  
一劑覺足有縐紋飲二次即愈矣

靈樞脹論曰夫心脹者煩心短氣卧不安肺脹

者虛滿而喘欬肝脹者脇下滿而痛引小腹脾

脹者善噦四肢煩惋體重不能勝衣卧不安腎

脹腹滿引背央央然腰解痛此五臟之脹也

苦之胃脹者腹滿胃脘痛鼻聞焦臭妨于食大

便難大腸脹者腸鳴而痛濯濯冬日重感于寒

則飧泄不化小腸脹者小腹膜脹引腰而痛勝

腕脹者少腹滿而氣癢三焦脹者氣滿于皮膚

中輕輕然而不堅膽脹者脇下痛脹口中苦善

太息 此六腑之脹也濯濯腸鳴水聲也殮厥氣泄完穀不化也氣痿者小便不利也

在下營衛留止寒氣逆上真邪相攻兩氣相搏

乃合為脹也 厥逆之氣自下而上則營衛之行失其常度真氣與邪氣相攻合而

也為脹

靈樞水脹篇曰目窠上微腫如新卧起之狀

下為目窠如新卧起者形如卧蠶也其頸脉動時效

之脉自人迎下循腹裏而水邪乘之故為頸脉動水之標在肺故時效

足脛腫腹乃大其水已成矣以手按其腹隨手

而起如裹水之狀此其候也 此上皆言水腫之候 膚脹者

寒氣客于皮膚之間整整然不堅腹大身盡腫

皮厚 整上鼓聲也寒氣客于皮膚陽氣不行病在氣分故有聲如鼓氣本無形故不堅氣

無所不至故腹大身盡腫而皮厚也 按其腹脊而不起腹色不變

此其候也 氣在膚間按散者不能碎後故 鼓脹

者腹脹身皆大大與膚脹等也色蒼黃腹筋起

此其候也 鼓脹膚脹大同小異祇以 腸覃者寒

氣客于腸外與衛氣相搏氣不得榮因有所繫



癰而肉着惡氣乃起瘰肉乃生

瘰之為義延布而深也寒氣薄

衛滯而不行留于腸外故瘰積起瘰肉生也

其始生也大如鷄卵稍

以益大至其成如懷子之狀久者離歲控之則

堅推之則移月事以時下此其候也

離歲越歲也邪在腸

外不在胞中故無妨于月事皆由汁沫所聚非血病可知也

石瘕生于胞中

寒氣客于子門子門閉塞氣不得通惡血當寫

不寫

音

以留止日以益大狀如懷子月事不

以時下皆生于女子可藥而下

血敗血凝聚也子門閉塞血

留止其堅如石故名石瘕月事不以時下無經可至也可以藥血之刺下之按腸覃石瘕皆言月事則此二症惟女人有之故曰皆生于女子也

平人氣象論曰頸脉動喘疾欬曰水

頸脉乃結喉旁動脉

足陽明之人迎也水氣上逆則侵犯陽明故頸脉動水溢于肺則喘而欬

目裹微腫

如卧蠶起之狀曰水

目之下胞曰目裹胃脉之所至脾脉之所主若微腫

如卧蠶狀是水氣犯脾胃也

溺黃赤安卧者黃疸

溺色黃赤而安卧自

如必成黃疸也

已食如饑者胃疸

胃熱善消穀故雖食常饑此名胃疸

腫曰風

風為陽邪故曰高巔之上惟風可到此面腫所以屬風也

足脛腫曰

水水為陰邪潤下之品目黃者曰黃疸諸經有熱皆上

薰干目故黃疸者目黃

舉痛論曰經脉流行不止環周不休寒氣入經

而稽遲泣而不行客于脉外則血少客于脉中

則氣不通故卒肤而痛泣者澁而不利也寒氣客于脉

外則脉寒脉寒則縮綰縮綰則脉絀急絀急則

外引小絡故卒肤而痛得炅則痛立止經脉受寒則縮

縮則急故卒痛肤客于脉外者其邪淺故纒得炅氣則立止也因重中于寒則

痛久矣重者重復受寒也傷之深故不易愈也寒氣客于經脉之

中與炅氣相薄則脉滿滿則痛而不可按也營行

脉中血不足者脉中常熱新寒與故熱相薄寒則邪實而脉滿按之則痛愈甚故不可按也

氣客于腸胃之間膜原之下血不得散小絡急

引故痛按之則血氣散故按之痛止膜脂膜與筋膜也原

者盲之原即腹中空隙之處血凝則小絡急痛按着空處則寒散絡緩故痛止非若經脉之無

隙者按之愈痛也寒氣客于俠脊之脉則深按之不能

及故按之無益也俠脊者足太陽經也其最深者則伏衝伏膂之脉故手按

不能及  
其處也  
寒氣客于衝脉衝脉起于關元隨腹直

上寒氣客則脉不通脉不通則氣因之故喘動

應于矣衝脉起于胞中即關元也其脉並足少陰腎經夾臍上行會于咽喉而腎脉上

連于肺犯寒則脉不通而氣因以逆故喘曰應于者動之甚也寒氣客于背俞

之脉則脉泣脉泣則血虛血虛則痛其俞注于

心故相引而痛按之則熱氣至熱氣至則痛止

矣背俞五臟俞也皆足太陽經穴太陽之脉循脊當心上出于項故寒氣客之則脉澁血虛

背與心相引而痛因其俞注于也血虛而痛故按之而痛止寒氣客于厥陰

之脉厥陰之脉者絡陰器繫于肝寒氣客于脉

中則血泣脉急故脇肋與少腹相引痛矣少腹脇肋

皆肝之部分也厥氣客于陰股寒氣上及少腹血泣在

下相引故腹痛引陰股厥氣寒而上逆之氣也陰股少腹乃足三陰衝

脉所由行也寒氣客于小腸膜原之間絡血之中血

泣不得注于大經血氣稽留不得行故宿昔而

成積矣小腸為受盛之府化物出焉寒氣客于膜原及小絡則血澁不得注于大經化

物失職久而成積矣寒氣客于五臟厥逆上泄陰氣竭陽

氣未入故卒朕痛死不知人氣復返則生矣五臟

皆受邪厥逆而泄越于上陰氣暴竭陽氣未能

透入故卒朕痛死或得是則氣復反而生矣

寒氣客于腸胃厥逆上出故痛而嘔也胃為水穀之海

腸為水穀之道皆主行下者也寒邪傷之則逆而上出故痛而嘔

腸小腸不得成聚故後泄腹痛矣小腸與丙火為表裏成聚

即受盛之義也寒邪侮之則失其受盛之常故泄而腹痛

熱氣留于小腸腸中痛瘴熱焦渴則堅乾而不得出故痛而閉不通矣

大抵營衛藏府之間得熱即行遇冷即凝故痛皆因于寒也此一条獨言熱痛却由

于便閉不通故痛仍非火之自為痛也故曰通則不痛痛則不通

痺論曰風寒濕三氣雜至合而為痺也痺者閉也

也六氣之中風寒濕為陰邪陰氣合病則閉塞成冬之象故血氣不流經絡壅閉而痺斯作矣

其風氣勝者為行痺風屬陰中之陽善行而數變故為行痺凡走注歷節

疼痛之類俗名流火是也寒者勝者為痛痺

陰寒之氣乘于肌肉筋骨則凝

濕氣勝者為着痺也着痺者重

在肌肉不在筋骨也肺痺者煩滿喘而嘔肺

上焦脉循胃口故心痺者脉不通煩則心下鼓

為煩滿喘而且嘔

為煩滿喘而且嘔

暴上氣而喘盛乾善噫厥氣上則恐

脉者心之合也心受

病則脉不通心脉支者上挾咽直者却上肺故其病如此厥逆則水邪侮火故神傷而恐恐者

腎志也肝痺者夜卧則驚多飲數小便上為引如

懷 肝受邪則寃不安寧故夜卧多驚閉而為熱故多飲數小便也上為引者引飲也如懷者

腹大如懷物也木邪侮土故為病如此腎痺者善脹尻以代踵脊

以代頭 腎者胃之閔腎痺則邪并及胃故腹善脹尻以代踵者足攣不能伸也脊以代

頭者身倭不能直也脾痺者四肢解惰發欬嘔汁上為大

塞 脾主四肢又主困倦故為解惰傷故欬妻病故夫亦病故嘔坤土不升亦

不降大塞之象也腸痺者數飲而出不得中氣喘爭時

發發泄 腸痺則下焦之氣閉而不行故數飲而溺不得出氣化不及州都返而上逆故

喘爭也小便不利則水液混于大腸故發泄也胞痺者少腹膀胱按之

內痛苦沃以湯澁于小便上為清涕 胞溺之脾也膀胱氣

閉則水液壅滿故按之內痛也氣閉則熱如湯之沃也膀胱之脉從巔絡腦故小便下澁清涕

上也痛者寒氣多也有寒故痛也 寒則血氣凝泣故痛終始

篇曰病痛者陰也病久入深營衛之行瀯經絡時疎故

不痛 此言病則營衛瀯而心痛其不痛者皮膚經絡有疎散之時則不瀯故不痛也

不營故為不仁

皮膚之間無血以和之故不仁也

陽氣少陰氣

多與病相益故寒也

痺病本屬陰寒若陽氣不足之人則寒從內起與外

病相助益故寒也

陽氣多陰氣少病氣勝陽遭陰故為

痺熱

其人陽氣素盛而遭陰寒之氣病氣反為陽氣勝矣故為熱痺

其多汗而

濡者此其逢濕甚也陽氣少陰氣盛兩氣相感

故汗出而濡也

兩氣者身中之氣與外客之氣兩氣皆陰互相感召故汗出脈

要精微論曰陰氣有餘為多汗身寒是也

凡痺之類逢寒則急逢熱

則縱寒則筋攣故急熱則筋弛故縱

痿論曰肺熱葉焦則皮毛虛弱急薄着則生痿

躄也

火來乘金在內為肺葉焦枯在外為皮毛虛薄熱氣着而不去則為痿躄躄者足不能行

心氣熱則下脈厥而上上則下脈虛虛則

生脈痿樞折挈脛縱而不任地也

心火上炎則三陰在下之

脈亦厥逆而上上盛則下虛乃生脈痿四肢關節之處如樞紐之折而不能提挈足腫縱緩而

不能任地也

肝氣熱則膽泄口苦筋膜乾筋膜乾則

筋急而攣發為筋痿

肝熱則膽亦熱故汁溢而口苦血海乾枯筋無以榮

則攣急而痿

脾氣熱則胃乾而渴肌肉不仁發為肉

痿脾與胃為夫妻而開竅于口故脾熱則胃乾而渴脾主肌肉熱淫于內則脾陰耗損故肉

不仁而為痿腎氣熱則腰脊不舉骨枯而髓減發為

骨痿腰者腎之府脊者腎之所貫也腎主骨故骨枯為痿

肺者藏之長也為心之蓋也肺位至高故謂之長覆于心上故謂

蓋之有所失亡所求不得則發肺鳴鳴則肺熱葉

焦有志不遂則鬱而生火火來乘金不大經空

虛發為肌痺傳為脉痿血不足則大經空虛無以充養肌肉故先為肌

痺而後傳于思想無窮所願不得意淫于外

房太甚宗筋弛縱發為筋痿及為白淫思而不

淫于外入房太過則精傷于內陰傷而筋失所

養故為縱為痿火動于中水虧于下乃為白淫

白淫者男濁女帶也

有漸于濕以水為事若有所留居處

相濕肌肉濡漬痺而不仁發為肉痿漸染也以此水為事常

近水也久于水則有所留矣居處之地又當卑

濕則肌肉受濕而濡漬故頑痺而成肉痿也

有所遠行勞倦逢大熱而渴渴則陽氣內伐內

伐則熱舍于腎腎者水藏也今水不勝火則骨

枯而髓虛故足不任身發為骨痿遠行勞倦則所傷在骨逢

大熱者或逢天令之熱或陰不足而本熱火則  
氣太過水液必耗故骨枯髓虛而為痿也

治痿者獨取陽明何也陽明者五藏六府之海

主潤宗筋宗筋主束骨而利機關也

足陽明胃主納水穀

變化氣血以充一身故為五藏六府之海而下  
潤宗筋宗筋者前陰所聚之筋為諸筋之會一  
身之筋皆屬于此故  
衝脈者經脈之海也主滲  
主束骨而利機關

灌谿谷與陽明合于宗筋

衝脈為十二經之血海故主滲灌谿谷衝

脈起于氣街並少陰之經夾臍上行陽  
明脈亦夾臍旁下行故皆合于宗筋  
陰陽總

宗筋之會會于氣街而陽明為之長皆屬于帶

脈而絡于腎脈

宗筋聚于前陰前陰者足之三陰及陽明少陽衝任腎驕九脈

之所會也九脈之中惟陽明為藏府之海衝脈  
為經脈之海此一陰一陽總之故曰陰陽總宗

筋之會會于氣街者氣街為陽明之正脈故陽  
明獨為之長帶脈起于季脇圍周一身督脈起

于會陰分三岐為任衝而上行腹背故  
諸經皆聯屬于帶脈支絡于督脈也

故陽明

虛則宗筋縱帶脈不引故足痿不用也

靈樞大惑論曰不得卧而息有音者是陽明之

逆也足三陽者下行今逆而上行故息有音也

足之三陽其氣皆下行足之三陰其氣皆上行  
此天氣下降地氣上升之義故陽明以上行為



逆逆則冲肺陽明者胃脉也胃者六府之海其

氣亦下行陽明逆不得從其道故不得卧也胃

不和則卧不安此之謂也凡人之寤寐由于衛氣

則動而為寤夜行于陰則靜而為寤胃氣逆上則衛氣不得入于陰故不得卧

厥氣客于五藏六府則衛氣獨衛其外行于陽

不得入于陰行于陽則陽氣盛陽氣盛則陽蹻

陷不得入于陰陰虛故目不瞑調其虛實以通

其道而去其邪飲以半夏湯一劑陰陽已通其

卧立至

不卧之病有心血不足者法當養陰有邪氣逆上者法當祛邪半夏湯者去邪

之法以流水千里以外者八升揚之萬遍取其

清五升煮之炊以葦薪

千里流水取其流長源遠有疎通下達之義也

揚之萬遍令水珠盈溢為甘瀾水可以調和陰陽炊以葦薪者取其火烈也火沸置

秫米一升治半夏五合徐炊令竭為一升半

火沸

言未投藥而水先沸也秫米糯小米也北人呼為小黃末味甘性平能養胃和中用以為君治

半夏猶言製過半夏也味辛性溫能下氣化痰用以為臣去其滓飲汁一小

杯日三稍益以知為度

知者病愈也

故其病新發者

覆杯則卧汗出則已矣久者三飲而已也

方盛衰論曰肺氣虛則使人夢見白物見人斬

血籍籍得其時則夢見兵戰金色本白故夢白物斬者金之用也

虛者多畏怯故見斬血籍籍也得其時者得金玉之特也腎氣虛則使人夢

見舟船溺人得其時則夢伏水中若有畏恐腎傷

水故夢應之得水旺之時夢水益大也畏恐腎之志也肝氣虛則夢見

香生草得其時則夢伏樹下不敢起肝之應在木雖當未

旺之時亦夢伏樹下也心氣虛則夢救火陽物得其時則

夢燔灼心合火陽物即火之屬也脾氣虛則夢

飲食不足得其時則夢築垣蓋屋倉廩空虛故思飲食得土

旺之令則夢高土也

陽氣盛則夢大火乃燔灼陰陽俱盛則夢相殺

俱盛則辛上盛則夢飛下虛則夢墮本平天者親上本平地者親下

盛饑則夢取甚飽則夢予肝氣盛則夢怒肺氣

盛則夢恐懼哭泣飛揚肺主氣故心氣盛則夢

喜笑恐畏脾氣盛則夢歌樂身體重不舉腎氣

盛則夢腰脊兩解不屬

厥氣客于心則夢見丘山煙火客于肺則夢飛

揚見金鐵之奇物客于肝則夢山林樹木客于

脾則夢見丘陵大澤壤屋風雨客于腎則夢臨

淵沒居水中客于膀胱則夢遊行客于胃則夢

飲食客于大腸則夢田野大腸曲折納汗類田野也客于小

腸則夢聚邑衝衢小腸為受盛之官類衝衢也客于膽則夢

闔訟自剗膽性剛極自剗者自剗其腹也客于陰器則夢接內

客于項則夢斬首客于頸則夢行走而不能前

及居深地窈苑中客于股肱則夢禮節拜起

客于胞臆則夢洩便胞即臍也臆大腸也在前則夢洩在後則夢便短

蟲多則夢聚衆長蟲多則夢相擊毀傷

靈樞癘疽篇曰血脉營衛周流不休上應星宿

下應經數寒邪客于經絡之中則血泣血泣則

不通不通則衛氣歸之不得復反故癘癰寒氣

化爲熱熱勝則腐肉肉腐則爲膿膿不寫則爛

筋筋爛則傷骨骨傷則髓消不當骨空不得泄

寫血枯空虚則筋骨肌肉不相榮經脉敗漏薰

干五藏藏傷故死矣始受寒邪血脉凝泣久而不去寒化為熱癰疽乃成

傷于藏者死不治癰發于嗑中名曰猛疽猛疽不治化

為膿膿不寫塞咽半日死其化為膿者寫則合

豕膏冷食三日已猛疽言其凶惡猛厲也若膿已寫潰當服豕膏即猪脂之

煉淨者也萬氏方治肺熱暴瘡用猪脂一斤去筋入白蜜一斤再煉少頃應淨冷定不特挑服

一匙即愈發于頸名曰天疽其癰大以赤黑不急治

則熱氣下入淵液前傷任脉内薰肝肺十餘日

而死矣天疽者在天柱也俗名對口赤者心之色黑者熱極反兼勝已之化也急須治

之可活若治之稍遲或治之失宜則毒流肺肝而死矣陽氣大發消腦留

項名曰腦燥其色不樂項痛而如刺以鍼煩心

者死不可治傷而色變即所謂色天也毒深故

痛如針刺邪犯心若故煩心而死發于肩及膈名曰疵癰其狀

赤黑急治之此令人汗出至足不害五藏癰發

四五日逞炳之肩膊下軟白肉曰膈此肺脉之病肺主玄府故遍身得汗也毒

從汗減且非要害之所故不害五藏也 發于腋

下赤堅者名曰米疽治之以砭石欲細而長疎

砭之塗以豕膏六月已勿畏之 砭石欲細者恐傷肉也欲長者

用在深也故宜疎不宜密勿畏之者欲其氣疎泄也豕膏者即猪油煎當歸以蠟收者也其

癰堅而不潰者為且刀挾纓急治之 挾當作俠纓當作嬰

馬刀者瘰癧也俠癭者俠頸之瘤屬也 發于背名曰并疽其狀如

大豆三四日起不蚤治下人腹不治七日死矣

并者喻其深而惡也發于背者近犯心王治之宜蚤下入腹則五藏俱敗死期速矣 發于

膺名曰并疽色青其狀如穀實蔬蕪常苦寒熱

急治之去其寒熱十歲死死後出膿 膺在胸旁高肉處逼

迫在乳上也亢名膺窓足陽明胃之脉也土味其故曰并疽色青者肝木尅土也層房累七狀

如穀實瓜萐軟而不潰中有所蓄 發于脇名曰

敗疵敗疵者女子之病也灸之其病大癰膿治

之其中乃有生肉大如赤小豆剉陵翹草根各

一升以水一斗六升煮之竭為取三升則強飲

厚衣坐于釜上令汗至足已 脇者肝之部也婦人多鬱怒故患此

瘡發其也翹連翹也二草之根俱能解毒強飲者乘其熱而強飲之後厚衣坐于熱湯之釜薰蒸取汗汗出至足乃透已者愈也

不甚變而癰膿搏骨不急治三十日死矣股脛大股

也狀不甚變外形不顯也癰膿搏骨即所謂貼骨癰也毒盛而深能下蝕三陰陽明之大經故

不為急治法當發于尻名曰銳疽其狀赤堅大三十日死矣

急治之不治三十日死矣尻尾骹骨也穴名長強為督脉之絡一名

氣之陰郤故發于股陰名曰赤施不急治六十

日死在兩股之內不治十日而當死股陰大股內側也當

足太陰箕門血海及足厥陰五里陰包之間皆陰氣所聚之處故不治則死若兩股俱病則傷

陰之極其死尤速赤施發于膝名曰疵癰其狀者想其當血海穴故名

大癰色不變寒熱如堅石勿石石之者死須其

柔乃石之者生石之者硬也色不變者不紅赤也硬者禁用砭軟者方可用砭

也諸癰之發于節而相應者不可治也發于陽

者百日死發于陰者三十日死諸節者神氣所遊行出入也相

應者發于上而應于下發于左而應于右法在

不治發于三陽之分毒淺在府其死緩發于三

陰之分者毒深在發于脛名曰兔齧其狀赤至

歲不出一月也

骨急治之不治害人也

脛足脛也先齧如先之

低等千

疾于内踝名曰走緩其狀癰也色不變

數石其輸而止其寒熱不死

數石者屢匕砭之也其輸即腫處也

疾于足上下名曰四淫其狀大癰急治之百日

死

陽受氣于四末而太癰淫于其間陽毒之甚也時氣更易則真陰日敗踰三月而死矣

疾于足傍名曰厲癰其狀不大初如小指疾急

治之去其黑者不消輒益不治百日死

去其黑者而猶

不消反益大毒則百日必死矣

疾于足指名曰脫癰其狀赤黑

死不治不赤黑不死不衰急斬之不則死矣

六經

原膈皆在于足所以癰疾于足者多為凶候至千足指又皆六井所出色赤黑者其毒尤甚若不衰退急斬去其指庶可保生若稍緩毒發傷藏而死

榮衛稽留于經脉

之中則血泣而不行不行則衛氣從之而不通

壅遏而不得行故熱大熱不止熱勝則肉腐腐

則為膿狀不能陷骨髓不為焦枯五藏不為傷

故命曰癰熱氣淳盛下陷肌膚筋髓枯內連五

藏血氣竭當其癰下筋骨良肉皆無餘故命曰

疽

癰字從壅疽字從阻總是氣血稽留營衛不通之症大而淺者為癰○府受傷可無大患

深而惡者為疽五藏受傷大可憂畏治之者顧可緩乎顧可忽乎 疽者上之皮

大以堅上如牛領之皮癘者其皮上薄以澤

色枯暗也牛皮喻其厚也澤者光亮也 白眼青黑眼小是一逆也

內藥而嘔者是二逆也腹痛渴甚是三逆也肩

項中不便是四逆也音嘶聲脫是五逆也

寒熱病篇曰身有五部伏兔一腓二背三五藏

之膺四項五此五部有癘疽者死

伏兔者胃之穴名在膝上

六寸陰市上五寸腓者足肚也即踰也腎之脉上踰內之築賓穴背者五藏之所係也膺者五

藏之所主也項者諸陽之要道也犯此五者亦名五逆

靈樞玉板篇曰腹脹身熱脉大是一逆也

身熱脉大

而又腹脹表裏之邪俱盛也 腹烏而滿四支清泄其脉大是

二逆也

腹滿而清泄陰症也脉大者是脉與症反也

衄而不止脉大

是三逆也

鼻衄在陰脉大為陽陽寔陰虛死不治

咳且澀血脫形

其脉小勁是四逆也

咳而澀血脫形正氣傷也脉雖小而勁邪仍在也

欬脫形身熱脉小以疾是謂五逆也

脫形真氣已衰身熱



邪氣未化細小疾教如是者不過十五日而死

矣十五日交一節其腹大脹四末滿脫形泄甚

是一逆也腹大脹者邪正甚也四肢腹脹便血

脈大時絕是二逆也腹脹便血陰脫也欬溲血

形肉脫脈搏是三逆也欬而溲者氣血俱損形

見矣真藏嘔血胸滿引背脈小而疾是四逆也嘔血

脊滿背曲病已極矣脈欬嘔腹脹且飧泄其脈

絕是五逆也上為欬嘔中為脹滿下為如是者

不及一時而死不及一時者不能

標本論曰夫病傳者心病先心痛病在心者一

日而欬心病傳肺三日脇支痛肺後傳肝金尅

五日閉塞不通身滿體重肝傳脾木尅土也脾

肌肉故身脾三日不已死再三日不已則脾又傳

故冬夜半夏日中冬月夜半水旺之極也夏月

冬則死千夜半陽邪亢極故夏則死肺病喘欬

千日中蓋衰極亦死盛極亦死也

肺主息故三日而脇支滿痛三日而之肝一日

病喘欬金尅木也

身體重痛

一日之脾木剋土也

五日而脹

五日而之胃藏傳府也

十

日不已死

十日不已胃復傳腎五行之數已極故死

冬日入夜日出

此卯酉二時屬燥金之化

肝病頭目眩脇支滿

肝開竅于目而經脈布于

脇三日體重身痛

三日傳脾

五日而脹

脾傳胃也

三日腰

脊少腹脛痠

三日傳腎也

三日不已死

三日不已腎復傳心故死

冬日入夏早食

亦卯酉時也燥金主之木所畏也

脾病身痛體

重

脾主肌肉

一日而脹

脾傳胃也

二日少腹腰脊痛脛痠

胃傳腎也

三日背脇筋痛小便閉

三日而胃傳腎也

十日

不已死

十日不已復傳于心故死

冬人定夏晏食

此已亥時也司風木

之化脾病畏之

腎病少腹腰脊痛脇痠

腎主下部經脈行于少腹腰脊

之筋骨

三日背脇筋痛小便閉

三日而傳腎也

三日腹

脹三日而

三日兩脇支痛

三日而上傳心午心主之正別下淵腹三

寸入胸中故

三日不已死

復傷肺金也

冬大晨夏晏

晡

此辰戌時也土旺四季為水所畏故腎病絕季

胃病脹滿五日少腹

腰脊痛脇痠

五日之腎也

三日背脇筋痛小便閉

三日

之替膀胱也

五日身體重

病傳論曰五日而上之心此云體重疑悞

六日

不已死心復冬夜生後夏日暎丑未司濕土之

守則膀胱病小便閉五日少腹脹腰脊痛胛痠

五日而一日腹脹一日而一日身體痛一日而

傳藏也心主血二日不已死心病不已必死冬鷄

鳴夏下晡丑未時也土能制水故膀胱畏之

同也以次相傳者必死間一二藏或三四藏者可以治矣

靈樞經脉篇曰平太陰氣絕則皮毛焦太陰者

行氣溫干皮毛者也故氣不榮則皮毛焦皮毛

焦則津液去皮節津液去皮節者則爪枯毛折

毛折者則毛先死丙篤丁死火勝金也肺屬金

水之母故其氣絕則津液去而爪枯毛折也平少陰氣絕則脉不通

脉不通則血不流血不流則髦色不澤故其面

黑如漆柴者血先死壬篤癸死水勝火也心主

故心絕則血先死其症在髦足太陰氣絕則脉

不榮肌肉唇舌者肌肉之本也脉不榮則肌肉

軟肌肉軟則舌萎人中滿人中滿則唇反唇反

者肉先死甲篤乙死木勝土也

脾主肌肉故脾絕則肉先死其

症在舌萎人中滿唇反也

足少陰氣絕則骨枯少陰者冬脉

也伏行而濡骨髓者也故骨不濡則肉不能著

也骨肉不相親則肉軟却肉軟却故齒長而垢

髮無澤髮無澤者骨先死戊篤己死土勝水也

腎屬水故為冬脉腎主骨故腎絕則骨先死其症在骨肉不相親附則齒長而垢精枯故髮無

澤也足厥陰氣絕則筋絕厥陰者肝脉也肝者筋

之合也筋者聚于陰氣

當作器

而脉絡于舌本也

故脉弗榮則筋急筋急則引舌與卵故唇青舌

卷卵縮則筋先死庚篤辛死金勝木也

肝絕者筋先死

其症在唇舌卷而卵縮囊拳也

五陰氣俱絕則目系轉轉則目

運目運者為志先死志先死則遠一日半死矣

五藏之精上注于目故五陰氣絕則目轉而運志先死矣志藏于腎真陰已竭死在周日間耳

六陽氣絕則陰與陽相離離則勝理發泄絕汗

乃出故旦占夕死夕占旦死

陽氣不能衛外而為固則汗泄絕汗

者其形如珠凝而不流或氣喘不休汗出如洗者是也

冬三月之病病合于陽者至春正月脉有死徵

皆歸出春

冬三月陰盛之時而見陽病者至春初陽氣發動之令脉必有死徵矣出

春者交夏也陽病當陽盛則亢極而不可免矣冬三月之病在理已盡

草與柳葉皆殺

在理已盡謂色脉形症皆無生理則交春草色青柳葉見皆其

死期也春陰陽皆絕期在孟春

而陰陽皆絕則不

待仲季即于孟春是其死期矣陰絕者脉形七至陽絕者脉形微細或上不至開為陽絕下不

至開為春三月之病曰陽殺

殺音賽陽氣衰也陽氣方生之令而

陽氣衰敗不能應令也

陰陽皆絕期在草乾

春令木壯之症而陰陽俱

絕至秋令草乾之夏三月之病至陰不過十日

時金勝木而死矣全匱真言論曰脾為陰中之至陰五藏六府之本也以至陰之藏而當陽極之時苟犯死症期

在十日陰陽交期在謙音水陰陽交者陰脉見千

見千陰則陰氣失守夏月而見此逆秋三月之

象則仲秋濂水之期不能保其生矣

病三陽俱起不治自已秋時陽氣漸衰陰氣漸長雖三陽之病俱起而

陽不勝陰陰陽交合者立不能坐坐不能起陰

故自已交合者陰陽合病也起三陽陽當獨至期在石

坐不能者屈伸不利也陰病而當陰盛則孤陰不生矣水堅如石之

候不能再生即上文三陽俱起不治自愈下

文二陰期在盛水 二陰獨至期在盛水 二陰病則此為三陰無疑 北之三

陰病者差緩焉故期在盛水盛水者正月雨水也

診要經終論曰太陽之脈其終也戴眼反折癩

癩其色白絕汗乃出出則死矣 戴眼者目睛仰視而不能轉也

反折者腰脊反張也筋急曰癩筋緩曰癩絕汗者汗出如油也足太陽之脈起于日內背額

交巔入絡腦下項夾脊抵腰中下至足之小指

循頸上頰至目之外眦故其病如此 少陽終者又太陽為三陽之表故主色白汗出

耳聾百節皆縱目眦絕系絕系一日半死其死

也色先青白乃死矣 手足少陽之脈皆入于耳中亦皆至于目眦背故為

耳聾目眦也眦者直視如驚也因少陽之系絕不能旋轉也膽應筋故百節縱也木之色青金

之色白白金木相賊 陽明終者口目動作善驚妄則青白先見矣

言色黃其上下經盛不仁則終矣 手足陽明之脈皆挾口入

目故口目動作也聞木音則惕然而驚是陽明善驚也罵詈不辨親疎是陽明毒言也黃者土

色外見也上下經盛謂頸項手足陽明之脈皆躁動而盛是胃之敗也不知痛痒謂之不仁是

肌肉之敗也 少陰終者面黑齒長而垢腹脹閉上下

不通而終矣 手足少陰氣絕則面黑也腎主骨齒者則色如炤故面黑也腎主骨齒者

骨之餘故齒不固而垢也手少陰之脉下鬲絡  
小腸足少陰之脉絡膀胱貫肝鬲故為腹脹閉  
上下不通是太陰終者腹脹閉不得息善噫善  
心腎不交也

嘔嘔則逆逆則面赤不逆則上下不通不通則

面黑皮毛焦而終矣足太陰脉入腹屬脾故為

肺而主呼吸故不得息惟脹閉不得息故為噫

為嘔氣逆于上故面赤不逆則脾之地不上升

肺之天不下降上下不通者天地不交也脾敗

無以制水故面黑肺敗不能主氣故皮毛焦也

厥陰終者中熱溼乾善溺心煩甚則舌卷卵上

縮而終矣 午厥陰心主之脉起于脊中出屬心包終下鬲歷絡三焦足厥陰肝脉循

喉嚨之後上入頰頰其下者循股陰入毛中過  
陰器故為中熱溼乾善溺心煩等症舌者心之

官也所者筋之合也筋者聚于陰器  
而脉絡于舌本故甚則舌卷卵上

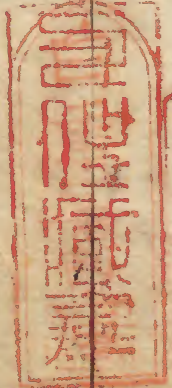
愚按人之有病猶樹之有蠹也病之有能猶  
蠹之所在也不知蠹之所在編樹而斫之蠹

未必除而樹先槁矣不知病之所在廣絡而  
治之病未必去而命先盡矣故病能至曠即

較若列翁猶懼或失之病能未彰而試之藥  
餌吾不忍言也世醫矜家傳之秘時醫誇歷

症之多悻悻賣俗而不知其非叩之三因之  
自與其所變翻以為贅是不欲知蠹之所在

而第思斫樹以為  
功者嗜亦慘矣



Handwritten text in vertical columns, likely a list or record, written in a cursive style. The text is arranged in approximately 10 columns and 20 rows. The characters are dense and difficult to read due to the cursive script and fading. The text appears to be organized into a structured format, possibly a ledger or a list of entries.



