

證類本草

十二十三

漢書門	一	九	〇	四
類	〇	六	一	四
函				
架				
冊				

漢書	一	九	〇	四
類	〇	六	一	四
冊				
架				
函				

內閣文庫	
番號	漢 11904
冊數	10 (6)
函號	304 289



桂 花



經史證類大本本草卷之十二
木部上品

淺草文庫

賓州桂



桂



本草十二

年足下毛生日行
三百里方舉斤

牡桂味辛温無毒主上氣欬逆結氣喉痺吐吸心痛脅風骨

痛温筋通脉止煩出汗利關節補中益氣久服通神

老生南海山谷似桂而扁廣珠薄皮色黃州今俗用牡桂狀

所末究曰桂不類桂不知當是別樹為復猶是桂古亦有老宿者爾亦

桂長即小令木桂及里名桂者是也此桂花子與菌桂同惟葉

薄不及小枝皮俱名牡桂然大枝皮肉桂理麋虛如木肉桂一名

圖經云葉狹長於菌桂葉一州交州其嫩枝皮半卷多紫肉中

數起肌理虛軟謂之桂枝又一名肉桂二月八月採反日桂之藥

中以此為善其厚皮者名曰木桂二月八月採反日桂之藥

業似此和而大謂之華華云不著子叢三叢嶺枝葉冬夏常青

間無雜木本草謂之牡桂是也藥性論云牡桂君味甘辛能

去冷風

至驗後方治大人小兒與雜原多服服氣急六取下桂

十九未空再服

茵桂味辛温無毒主百病養精神和顏色

久服輕身不老回生光華媚好常如童子生交趾桂林山谷

巖崖間無骨正圓如竹立秋採屬廣州而蜀都賦云菌桂臨

崖俗中不見正圓如竹者唯嫩枝破卷成圓猶依桂用非真

菌桂也仙經乃有用菌桂云三重者竹名古方用筒桂者是

故云是一物應更研其筒桂亦有二重者竹名古方用筒桂者是

文肌理緊薄不入藥用今惟出韶州臣尚錫等謹按蜀圖經

味極淡薄不入藥用今惟出韶州臣尚錫等謹按蜀圖經

去葉似柿葉而大狹光澤花白葉黃四月開五月結實樹皮

青黃薄卷老筒亦名筒桂厚硬味薄者名板桂三月不入藥用

二月七月採皮日乾

列仙傳范蠡好食桂飲水討藥人世世見之又曰韓終采

桂又象林人常服桂皮葉以龜腦和服之

藥詩得聞河之桂實大栗別說云謹按諸家所說桂之異同
 所販及醫家見之唯陳藏器一說最近然筒厚實氣味重者
 宜入治藏及下焦藥輕薄者宜入治頭目散藥故本經以
 茵桂養精神以牡桂利關節仲景傷寒論費汗用桂枝桂枝
 者枝條非身幹也取其輕薄而能發散今又有一種物桂枝
 宜桂之嫩小枝條也亦
 入治上焦藥用也

松脂



松脂味甘溫無毒主疽惡瘡頭湯白禿疥癩風氣安五藏
 除熱胃中伏熱咽乾消渴及風痺死肌鍊之令白其赤者主
 惡瘡及眼輕身不老延年一名松膏一名松肪生太山山谷
 六月採

松實味苦溫無毒主風痺寒氣虛羸少氣補不足九月採陰
 乾

松葉味苦溫主風濕瘡生毛髮安五藏守中不飢延年
 松葉無毒

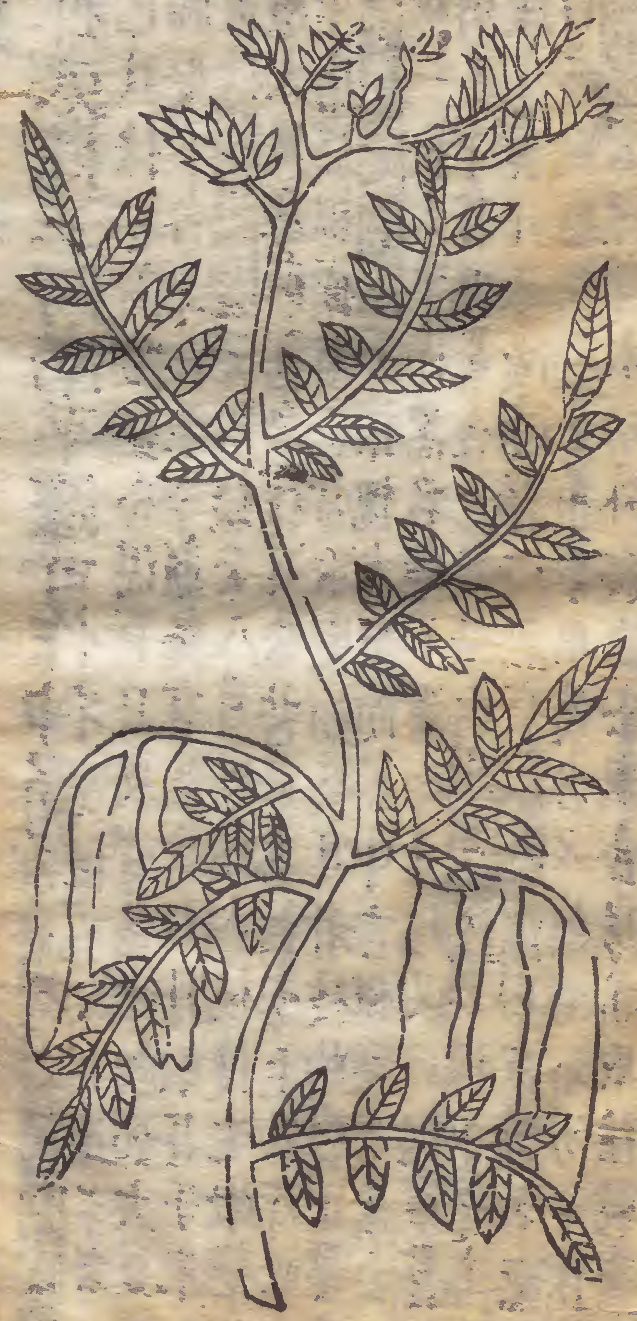
松節溫主百節久風風虛脚痺疼痛

松根白皮主辟穀不飢

松根白皮主辟穀不飢
 數十過白滑則可用其有自流出者乃勝於樹及煮用膏
 也其實不可多得惟正流者宜細切如粟以水及麩
 飯服之亦有人陰乾搗為屑丸服者人患惡病服此無不
 來苦脚弱人陳節酒亦皆急松柏皆有脂潤又凌冬不凋

飯泥釀封頭七日發澄飲又方酒治歷節風松葉搗取一升以
 服取醉得此酒力者甚眾又方酒三升浸七日服一合日三
 服又方治口喝青松葉一升搗令汁出清酒一升浸二日又方
 治三十斤風不較者松葉一升細切之立差千金翼治虫食齒根
 以酒一斗煮取三升頭服取汗出立差千金翼治虫食齒根
 木灰搗之末雄梅師方和熟搗可九通過以薄綿裹內一兩相
 黃塗斷上百日日藥治脚轉筋疼痛急者松節一兩細到如
 中塞之日孫尚藥米粒乳香一錢右件藥用銀石器內慢火如
 一度易日孫尚藥米粒乳香一錢右件藥用銀石器內慢火如
 妙今焦只留一二分性出火毒研細每服一錢用銀石器內慢火如
 至二錢熱木瓜酒調下應是筋病皆治之錢兵部手集療刺
 上以帛裹三五日當有根出如細乳頭者不覺自落鬼遺方治
 癰松膠香油塗了錯末入少便乾頑者三兩度癰傷寒類要治
 行病辟瘟方切松葉如米酒抱朴子乃齋糧病癰送於山穴中
 服方寸七日悲歎涕泣經月有命於人極多汝可煉服之活
 詳其服百餘日瘡愈顏色悅是松脂潤彼中人極多汝可煉服之活
 命之恩乞遺其方仙人曰此是松脂潤彼中人極多汝可煉服之活
 長服齒不墮髮不白夜登危涉險終光明如鏡列仙傳食松實
 百歲身不墮髮不白夜登危涉險終光明如鏡列仙傳食松實

高郵軍槐實



能飛行健走及馬以松子遺野人閑話伏虎尊師篇煉松脂
 堯堯不能服松者備松也野人閑話伏虎尊師篇煉松脂
 水煮過令苦味盡取得後每斤煉了松脂入四兩茯苓
 末每晨水下一勺圭即終年不食而復延齡身輕清爽

槐實味苦酸鹹寒無毒主五內邪氣熱止涎唾補絕傷五痔
 火瘡婦人乳癥子疝急痛以七月七日取之搗取汁銅器盛
 之日煎令可作丸大如鼠屎內竅中三易乃愈又隨胎久服

明目益氣頭不白延年

枝主洗瘡及陰囊下濕痒

皮主爛瘡

根主喉痺寒熱生河南平澤可作神燭

好十月巳日採之新益盛合泥百日皮爛為水核如大豆堅

故擣絞取汁厚大風痺甚效別錄云八月斷槐大枝使其子未堅

婦人陰中瘡痛槐樹菌也當取堅如桑耳者枝炮熨止毒

釋曰檉槐一也大葉而黑名檉不爾即名槐又曰槐葉書膏

大熱難產皮黃汁淋陰囊墜腫氣痛又云槐白皮味苦無毒

如腫陳藏器云槐實本功外殺虫去風合房折取陰乾煮服

吐木為灰醉瀣瀣如船車上者花堪染黃子房七月收之

生吞七粒長毛髮日除熱淚頭腦心胃間熱風煩悶風眩倒心

一切惡瘡婦人產門痒痛及湯火瘡煎膏止痛長肉消癰腫

圖經曰

槐實生河南平澤今處處有之其木有極高大者謹

五月開花六月七月結實七月謂之槐其功用不言有別四月

月採老實入藥皮根採無時今醫家用槐實搗取汁作煎

補腦未飲服以指齒去却嫩青枝取瀝以塗癬者最多春採嫩枝

耳取未服方寸匕治口齒及下血水吞黑子以常白髮木

者高洪著痛鵲明匕治大便血及五痔脫肛等皆常用子去皮

內新鬢中封口三錫傳信方著硤州王及郎中槐湯灸痔法從

以槐枝煎湯先洗痔便以艾灸其宿有痔疾以此為度及早

死如瓜實於腸頭熱如糖入驢火至宿有痔疾以此為度及早

至三時忽覺一道熱氣入腸中因大轉瀉熱瓜上郵吏云此病

後穢一五時至痛楚瀉後遂失瓜所在登驛而馳

雷公云凡採得後去單子并烏牛乳者只取兩子三子者凡

食療主邪氣產難絕傷春初嫩葉外臺秘要槐樹上木心痛取

灰未飲熱水一升和虫出若千金方馬鞭胎赤眼取槐木枝如

齊頭麻油一匙置銅鉢中旦使童子一人以共又方療痔七日

木研之至暝止令仰臥以塗向眼皆日三度差又方療痔七日

採槐子熟搗絞取汁內銅器中綿蓋著高門上曝之二日又

日已上煎成取鼠糞大內穀道中日三度亦主癩百種瘡又

方古方明十日黑髮槐子於牛膽中漬陰乾百日後又方九治

種心頭痛當大歲上取新三十日白髮黑百日後內通神後又

去兩頭水三升取新三十日白髮黑百日後內通神後又方九治

升下慈致調千金翼治蠅蝮瘡槐白皮醋浸五升黃槐葉取三

和再煎飲又方療腸痔每大便常下血槐樹上白瘻

皮擣丸綿裹內又方木取未飲服方寸七日三服百一方

治中風身直不得屈伸反覆者取槐皮黃白者切之經驗方

以酒或水六升煮取二升去滓通寒溫稍服之切之梅師

治野雞痔用槐柳枝煎湯又方分治末血槐花荊芥穗等

洗痔上便以艾灸之七壯又方治痔有虫咬穀道白

方取槐枝燒灰食前酒下方寸七又方或下膿血多取槐白

皮濃煮汁出盆坐湯之虛其穀道冷更煖良久下部食醫心鏡

大野雞痔下血腸風明日方嫩槐葉一斤之廣利方治姓娘難

蒸如造灸法取葉撮作末如茶去煎之廣利方治姓娘難

水吞槐子廣濟方療牙齒疼痛取槐樹白皮一握切以酢易

七太清草木方槐者虛星之精以十月上巳日

槐膠主一切風化涎治肝藏風筋脉抽掣及急風口噤或四

肢不收頑痺或毒風周身如蟲行或破傷風口眼偏斜腰脊

強硬任作湯散丸煎雜諸藥用之亦可水煮和諸藥為丸及

作湯下藥新定

槐花味苦平無毒治五痔心痛眼赤殺腹藏蟲及熱治皮膚

風并腸風瀉血赤白痢並炒服葉平無毒煎湯治小兒驚癇

壯熱疥癬及丁腫皮並同用新補見日華子

之必効方療陰瘡及濕痒槐樹北面不見日處一大握水二

即以米粉張文仲療腸痔方槐樹上耳擣末米飲服方寸以

入水坐令更易傷寒類要大熱心悶者槐子母秘錄日

不過三用虫出上槐樹東產寶療瘡中不止不問年月速近方

未足而欲產者槐樹東產寶療瘡中不止不問年月速近方

枝合字掃手把即易產槐耳燒作灰為末以酒服方寸

圖經文具類

人簡要濟衆治婦人漏下血不絕槐花爲不以多
少燒作灰細研食前温酒服二錢匕

茂州枸杞



枸杞味苦寒根大寒子微寒無毒至五丙邪氣熱中消渴周
痺風濕下骨質氣容熱頭痛補內傷大勞嘔吸取筋骨強陰

利大小腸又服堅筋骨輕身不老耐寒暑一名杞根一名地

骨一名枸杞一名地輔一名羊乳一名却暑一名仙人杖一

名西王母杖生常山平澤及諸丘陵阪岩冬採根春夏採葉

秋採莖實陰乾其葉可作羹味甘苦俗語云去家千里勿食

厚羅摩枸杞此言其補益精氣強陰道也羅摩一名苦丸葉

也枸杞根實爲服食家用其說甚美仙人杖遠有旨乎也詩四牡

云集于苞杞陸機云一名苦杞一名和杞今之杖遠有旨乎

其莖似莓子秋熟正赤莖葉及子服之輕身益氣爾論云

枸杞一名托盧或名天精或名却老或名地骨論云

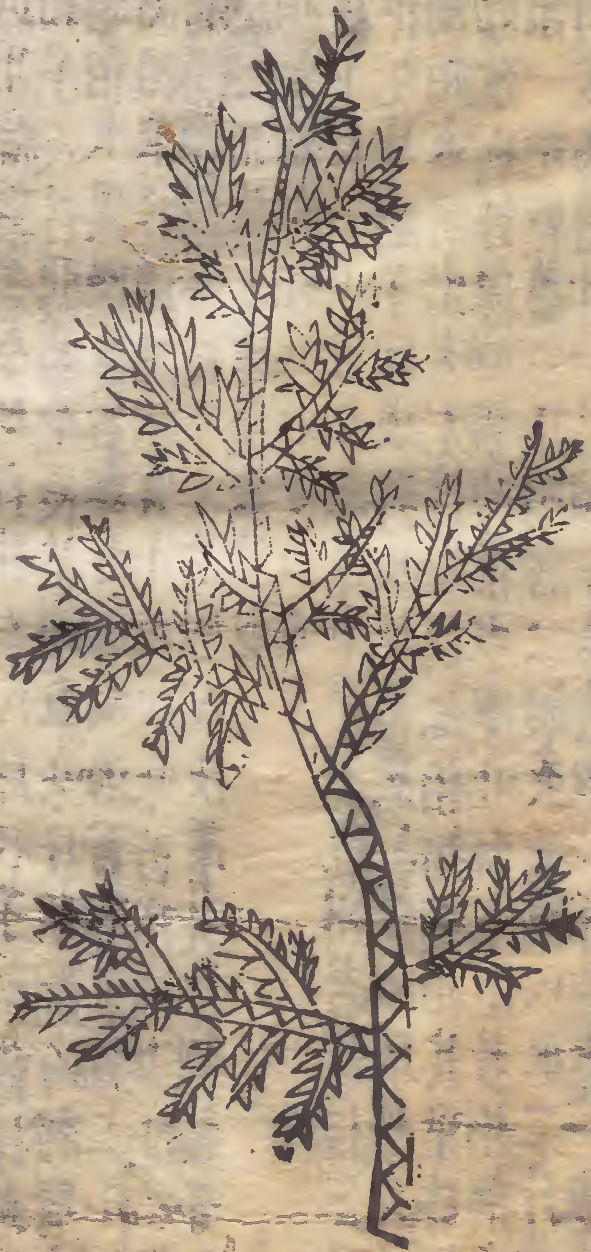
目安神令人長壽味甘平能補益精諸不足易顏色變白明

主可單煮汁解之能消熱毒又根皮細剉暴乾爲末入乾
地黃中爲丸益陽事主患眼風障赤膜昏痛取葉搗汁注眼
膏骨節間風消熱毒散瘡腫即枸杞也

乾州柏實



密州側柏



柏實味甘平無毒主驚悸安五藏益氣除風濕痺療恍惚虛
 損吸吸麻節腰中重痛益血止汗久服令人潤澤美色耳目
 聰明不飢不老輕身延年生太山山谷柏葉尤良
 柏葉味苦微温無毒主吐血衄血痢血崩中赤白輕身益氣

令人耐寒暑去濕痺止飢四時各依方面採陰乾

柏白皮主火灼爛瘡長毛髮牡蠣及桂瓜子為之使畏菊花

葉實亦為眼所重服時俱有秋夏為好其脂亦入用此為佳

並忌取以醱酒者無妨酒米相和異單用也國本云

子節惟出州宜州為勝太山無復採者同馬

本圖經云此用偏葉者今所在皆八月收子葉餘採無時

冷勝脫冷膿宿水因君惡菊道益壽去頭風草味甘辛能治腰腎中

驚癩節痛側柏葉君與酒相宜止尿風皮苦辛性澀能治小兒

藥微少用潤髮髮柏葉灸置東瘡燒取風潤皮膚此是側柏子入

圖經曰開實上泰山山谷今處處有之而乾州者最佳三月

用其生功殊別採無時者尤佳雖與他柏相類而其葉皆則

主之青柏葉別把乾薑三片阿膠二錢炙三味以水二升煮

一升去滓別絞馬通汁一升相和煎取一升服升

濕山令極爛如泥冷側柏作膏以治大入痛及小兒湯火燒

塗傳於傷處用帛子繫定三兩日瘡當斂仍滅瘢又取葉焙

乾為末與川黃連二味同煎為汁服之所謂出瘡也古柏葉尤奇

大腹下黑血藏虫道家多作柏葉湯常點益人古柏葉尤奇

効益州諸葛孔收明廟中藥其味甘香於常也古柏葉尤奇

所植故人多採收以作藥其味甘香於常也古柏葉尤奇

雷公云然使於中以酒浸一宿至明漉出古柏葉尤奇

水用瓶器盛拍子人著火緩煮成煎為古柏葉尤奇

度每煎三兩拍子人著火緩煮成煎為古柏葉尤奇

葉有子圓葉其子圓葉成如大雲母葉古柏葉尤奇

不微赤毛若苑柏葉其樹葉成如大雲母葉古柏葉尤奇

七日入後燒出用若修事一斤先煉去古柏葉尤奇

如修事一焙待黃精汁乾盡然後用古柏葉尤奇

東南枝取曝乾擣羅末為丸古柏葉尤奇

曝擣羅末為丸古柏葉尤奇

中時痛用柏葉古柏葉尤奇

計時痛用柏葉古柏葉尤奇

末溫水調經後方古柏葉尤奇

西京茯苓



可直萬錢關中人家都以為貴且其子實亦佳也又以其枝
節燒油膏傳惡瘡久不差有虫者牛馬畜產有瘡疥名為重
病以傳之三
次無不愈也

洞下痢瘻梅師方治中熱油及火燒瘡以柏白孫真人食忌
拍葉服之則油塗之
生髮方取油塗之
乾寸許生可長三寸者乾細擣為末其拍葉取新法膏以三月
四寸許生可長三寸者乾細擣為末其拍葉取新法膏以三月
當年許生可長三寸者乾細擣為末其拍葉取新法膏以三月
加大酒下服一月
加酒下服一月
氣大五藏六腑清心明目壯者加茯苓參年此藥除百病長肌
藥入腹天地同九更宜服時壯者加茯苓參年此藥除百病長肌
姚氏方腫上熱腫痛未成膿以諸神藥切忌謹服
於其終南山見一人無衣是身皆黑毛跳坑越潤如飛乃
東賦至秦王出降得乃入山飢無所食遂不復飢死有一老
不熱此女是秦人至列仙傳赤松子好食蓬柏別說云隱居
成帝時三女是秦人至列仙傳赤松子好食蓬柏別說云隱居
拍忌取冢墓上者今云乾州者最佳則乾州柏茂大者比
是乾陵所出他處皆無大者但取其州所宜子實氣味多
美善也
為善也
為善也

兗州茯苓



茯苓味甘平無毒主百病逆氣憂美驚邪恐悸心下結痛寒
 痰水水腫淋結閉中腑調藏氣伐腎邪長陰益氣力保神守
 中及服安魂養神不創延生一名茯苓其有抱根者名茯神

茯苓平主辟不祥療風眩風虛五勞口乾止驚悸多善怒善
 忘開心益智安魂魄養精神生太山山谷大松下二月八月

採陰乾馬藏惡白使甘草防風芍藥紫石英麥冬共煎
 按藥無馬間或虛赤不近故也今出鬱州彼土人乃假
 研細作之形多如鳥獸自然成者大如三四分者皆
 黑細嫩內堅白形如鳥獸自然成者大如三四分者皆
 三沸乃切其通神而致靈和魂而練魄明竅而益厚
 為至要云其理上而致靈和魂而練魄明竅而益厚
 開心調榮而理神上而致靈和魂而練魄明竅而益厚
 膏掘地得之昔人所理一塊計應三十許年而色理無
 貞全不地朽矣惟云有衝松根對度者為茯神是其次
 一塊也仙方惟云有衝松根對度者為茯神是其次
 唐本注云李氏本草云馬而無疾神為茯神是其次
 書亦似有字寫人實不識云馬而無疾神為茯神是其次
 山雍州南山亦有實不識云馬而無疾神為茯神是其次
 大非也臣禹錫等謹按蜀本圖經云生枯樹下形塊無定
 以似人龜鳥形者佳今所在有大松處皆有惟華山最多
 云云茯苓出嵩高三輔淮南子云大松有茯苓其上女蘿
 茯苓者松脂入地千歲為茯苓今望松樹赤者下有之廣誌云

疾神計所勝疾忘米醋能開根疾止嘔逆善安生朱提漢陽
 縣藥性論云疾治小兒驚癇主驚心腹脹滿胃止嘔逆善安生朱提漢陽
 疾痰壅治味甘無毒主驚心腹脹滿胃止嘔逆善安生朱提漢陽
 堅口補虛而小腸不利加而用神驚其心名黃松節偏治中偏
 風口補虛而小腸不利加而用神驚其心名黃松節偏治中偏
 開益智止勞七傷安胎及酸物
 似人形龜形或佳皮黑肉有赤白二種或在土底大者至松附
 入上中變成人形或云假松氣折於本根上生今東人採之法山脂
 古松久為即於四面者其枯折於本根上生今東人採之法山脂
 錐固不可拔於根掘而取之其撥大者採則疾
 不附著根上其根掘而取之其撥大者採則疾
 其說勝矣二月八月採者良陰乾史記龜策傳云伏靈在
 菟絲之下狀如飛鳥之形新雨已蓋然火而籠其梢上作
 滅即記其處以籊燭北地文環置之明乃掘取入地四尺至七
 尺得矣此類今固不聞有之神仙方多單取之其法取白
 寸暴乾人蒸如每食以三過刀割取隨性任飽服之則不飢
 如膏收之蒸如每食以三過刀割取隨性任飽服之則不飢

圖經曰根生泰山山谷今赤華嵩山皆有之出大者至松附
 似人形龜形或佳皮黑肉有赤白二種或在土底大者至松附
 入上中變成人形或云假松氣折於本根上生今東人採之法山脂
 古松久為即於四面者其枯折於本根上生今東人採之法山脂
 錐固不可拔於根掘而取之其撥大者採則疾
 不附著根上其根掘而取之其撥大者採則疾
 其說勝矣二月八月採者良陰乾史記龜策傳云伏靈在
 菟絲之下狀如飛鳥之形新雨已蓋然火而籠其梢上作
 滅即記其處以籊燭北地文環置之明乃掘取入地四尺至七
 尺得矣此類今固不聞有之神仙方多單取之其法取白
 寸暴乾人蒸如每食以三過刀割取隨性任飽服之則不飢
 如膏收之蒸如每食以三過刀割取隨性任飽服之則不飢

食先煮菜汁飲之任食無礙又苦去皮法取白蒸以
 十斤去苦味淋之甘美山陰酒上掠取之其法取白蒸以
 湯相和內未其中并置大瓮攪之百匝封之勿洩氣冬五
 餅大如手掌空室中陰乾色赤如棗飢時食一枚酒送之終
 日不須食或飽此名散自任世可常服未益殊勝或云茯苓
 或合桂心或合木若久服則不須先服藥有茯苓皆忌米
 中赤筋最能損目若久服則不須先服藥有茯苓皆忌米
 盡赤筋最能損目若久服則不須先服藥有茯苓皆忌米
 舊說琥珀是千年茯苓所化一須爾九張茂云今益米
 昌出琥珀而無茯苓又云琥珀是松脂所化一須爾九張茂云今益米
 南壘地志云茯苓多於琥珀是松脂所化一須爾九張茂云今益米
 人亦不復知地中有多琥珀是松脂所化一須爾九張茂云今益米
 或八九尺大者如斛相傳是松初類故附於茯苓堅疑其
 方人以尺為大者如斛相傳是松初類故附於茯苓堅疑其
 雷公云凡採得之後去皮心筋若誤服之細於茯苓堅疑其
 黑睛點小兼聖重方治面色白胞若誤服之細於茯苓堅疑其
 盲日甚記之兼聖重方治面色白胞若誤服之細於茯苓堅疑其
 療點茯苓未白蜜和經後方養老延年蜜和傳之肘後方
 方有角安於新菟瓶內以好酒浸百日後肌體潤澤服後
 日開其色當如餉糖可日食一塊百日後肌體潤澤服後

食先煮菜汁飲之任食無礙又苦去皮法取白蒸以
 十斤去苦味淋之甘美山陰酒上掠取之其法取白蒸以
 湯相和內未其中并置大瓮攪之百匝封之勿洩氣冬五
 餅大如手掌空室中陰乾色赤如棗飢時食一枚酒送之終
 日不須食或飽此名散自任世可常服未益殊勝或云茯苓
 或合桂心或合木若久服則不須先服藥有茯苓皆忌米
 中赤筋最能損目若久服則不須先服藥有茯苓皆忌米
 盡赤筋最能損目若久服則不須先服藥有茯苓皆忌米
 舊說琥珀是千年茯苓所化一須爾九張茂云今益米
 昌出琥珀而無茯苓又云琥珀是松脂所化一須爾九張茂云今益米
 南壘地志云茯苓多於琥珀是松脂所化一須爾九張茂云今益米
 人亦不復知地中有多琥珀是松脂所化一須爾九張茂云今益米
 或八九尺大者如斛相傳是松初類故附於茯苓堅疑其
 方人以尺為大者如斛相傳是松初類故附於茯苓堅疑其
 雷公云凡採得之後去皮心筋若誤服之細於茯苓堅疑其
 黑睛點小兼聖重方治面色白胞若誤服之細於茯苓堅疑其
 盲日甚記之兼聖重方治面色白胞若誤服之細於茯苓堅疑其
 療點茯苓未白蜜和經後方養老延年蜜和傳之肘後方
 方有角安於新菟瓶內以好酒浸百日後肌體潤澤服後
 日開其色當如餉糖可日食一塊百日後肌體潤澤服後

後可夜視物久食之傷顏真入枕中記百病除二百日
 為筋可延年耐老鬼抱朴子之能隱服食十病除二百日
 夜書二年後玉女來侍居能紛上蒼中食穀矣藏滅面
 神光澤宋王微蔡神作少司保延幼文終志不換雞紅可佩之
 玉澤宋王微蔡神作少司保延幼文終志不換雞紅可佩之
 神仙茯苓法為散每服三錢水調下五日三出
 琥珀味甘平無毒主安五藏之魂魄殺精魅邪鬼消痰血通
 五淋生赤昌燒之亦作松氣俗有琥珀中有一地蜂形所化生
 博物志云燒蜂窠所作雞子及魚枕者非真也
 墜地為驗爾中多有赤者為勝今並從外國來而仙經云
 拾惟曲晨丹所須以赤者為勝今並從外國來而仙經云
 用無不知出琥珀須以赤者為勝今並從外國來而仙經云
 末血生肌合琥珀復有大黃驚心作散酒下方寸匕下惡
 珀止血生肌合琥珀復有大黃驚心作散酒下方寸匕下惡
 血傳婦人腹內血盡即止末高相時膠州貢琥乃成馬國賜
 土傳婦人腹內血盡即止末高相時膠州貢琥乃成馬國賜
 因燒蜂窠成也云蜂窠既燒安有蜂形其間不獨有琥珀之
 是松脂獨入地千年者所成也但除木不及楓松有脂而多經
 是松脂獨入地千年者所成也但除木不及楓松有脂而多經

年歲故不自其下
 赤痛日華云云
 療毒壯心明目摩醫正心痛癩邪破結癥

○海藥是海松木中注液初若桃膠後乃凝結溫主止血生

量神驗真及產後即減六黃凡驗真候於手

熟磨吸得赤為真復有南珀不驗真候於手

雷公云凡用琥珀如琥珀只是濁水花物象多琥珀如琥珀

文一鹿皮赤石路黃物象其內自物念動此使有神妙

吸得芥子者真也夫入藥中用琥珀如琥珀念動此使有神妙

中安琥珀於末也夫入藥中用琥珀如琥珀念動此使有神妙

引味有異光未也夫入藥中用琥珀如琥珀念動此使有神妙

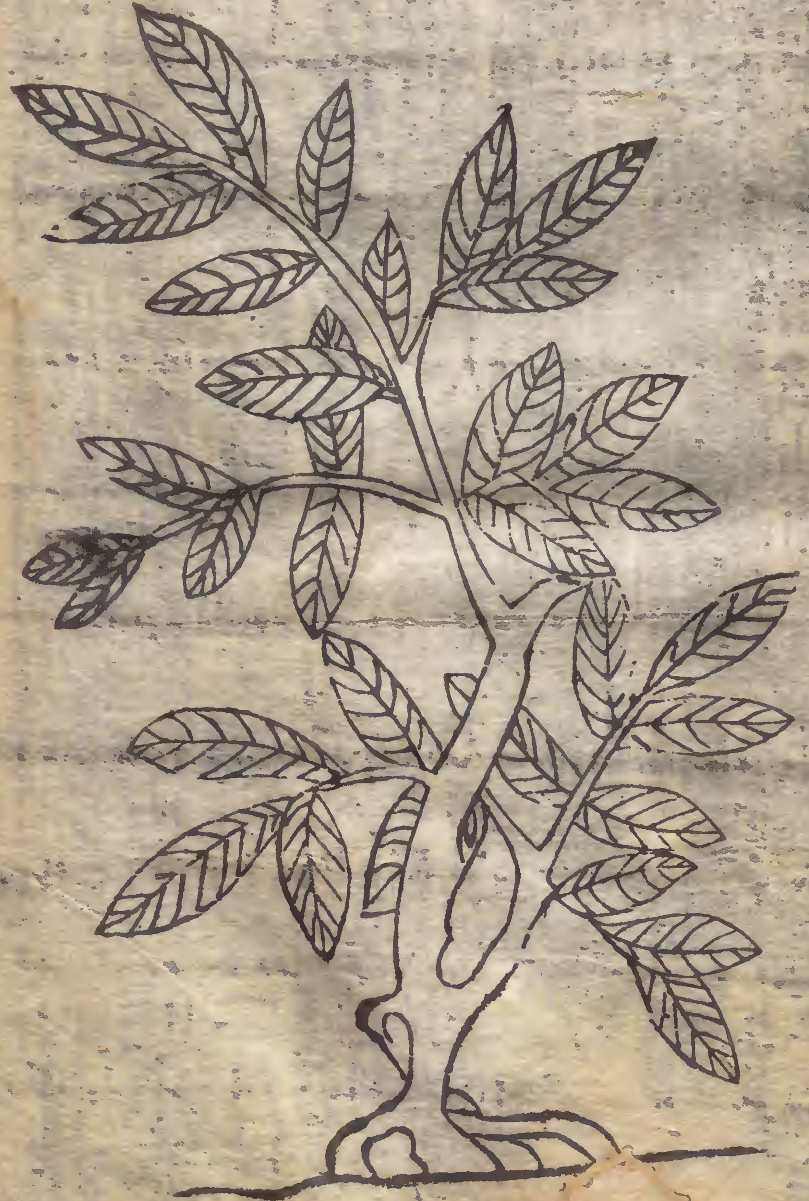
為重若水品推卒無珠堅物磨令復推以牽又方

方寸七取所頗得珠卒無珠堅物磨令復推以牽又方

子所識琥珀研如粉三服以差通與縣多山琥南林色國秦象即林邑無

傍不生草木深八九尺大如斛削去皮成別說云謹按諸家
 馬初如桃膠凝成乃堅大如斛削去皮成別說云謹按諸家
 琥珀雖小亦有異時當尋大松脂入地所化但今產於
 有琥珀如生者則附近掘取之蓋松木折之不載抽牙其
 不即因是松樹下流故生於久為日所灼流脂出而光瑩
 厚大因墮土中其津潤歲久乃為琥珀也
 今可拾芥尚有粘性故其所稟各異矣
 生於陽而於陰故皆治榮而安心利水
 也觀下條松脂所圖之形則可悉其理矣
 鑿鳴芳味甘平無毒古來相傳云松脂千年為茯苓又千年
 為琥珀又千年為鑿然二物燒之皆有松氣為用與琥珀同
 補心安神破血充善狀似玄玉而輕出西戎來而有茯苓處
 見無此物今西州南三百里磧中得者大則方尺黑潤而輕
 燒之腥臭高昌人名為木鑿謂玄玉為石鑿洪州土石間得
 者燒作松氣破血生肌與琥珀同見風折破不堪為器量此

秦州榆皮



二種及琥珀或非松脂所為也有此差併今略論也
 陳藏器蘇於琥珀注後出鑿功狀按鑿本功
 公于傳曰狹河之閒平磧中掘深一丈下有鑿諸疾
 逾純漆或大如車輪未服之攻婦人小腸癥瘕諸疾

榆皮味甘平無毒主大小便不通利水道除邪氣腸胃邪熱

氣消腫性滑利久服輕身不飢其實尤良療小兒頭瘡疔

花主兒疳小便不利傷熱一名虞榆生穎川山谷二月採皮

取白暴乾八月採實並勿令中濕濕則傷人

今人多睡枯公亦可臨時用之性至滑利初生英人以作糜羹

之即令人不飢也唐本云榆三月實熟尋即落矣今稱八月

採實恐本經誤也四月收實作醬似燕美殺蟲以陳者良

牛肉作羹食之壓丹石消水腫江東有刺榆無大榆皮入用

作羹食之壓丹石消水腫江東有刺榆無大榆皮入用

刺種葉皆相陶錯誤也木理異爾而刺榆有刺如柘其葉如

滑能為主利五淋治於白榆詩云山有樞是也藥性論云榆皮

腫朝以皮三兩五合末二錢煎如膠服之日六七易亦治女人

腫服丹石能食消心腹間惡氣卒心痛食之良

下氣通經能食消心腹間惡氣卒心痛食之良

白皮通經能食消心腹間惡氣卒心痛食之良

脈延傳經能食消心腹間惡氣卒心痛食之良

類有十數種葉皆相似但皮及木理有異身白榆葉粉

也此皮入藥今孕婦去胎方多用之小兒白髮不生搗夫

苦酒調塗之刺榆有針刺如柘則古人所茹者云美於白榆

四月採實並勿令中濕榆皮荒歲農人食之以當糧不損人

能食仙家長服昌利人多擣白石為末和菜茹食之甚美令人

能食仙家長服昌利人多擣白石為末和菜茹食之甚美令人

能食仙家長服昌利人多擣白石為末和菜茹食之甚美令人

能食仙家長服昌利人多擣白石為末和菜茹食之甚美令人

能食仙家長服昌利人多擣白石為末和菜茹食之甚美令人

能食仙家長服昌利人多擣白石為末和菜茹食之甚美令人

能食仙家長服昌利人多擣白石為末和菜茹食之甚美令人

能食仙家長服昌利人多擣白石為末和菜茹食之甚美令人

榆白皮焙乾為末婦人妊娠月日二服方寸匕令產極易
產下兒身上皆塗之信其驗也又濕毒治用粘瓦而收
有力京東西此人以石為
唯紫每用此以膠之也

酸棗



酸棗味酸平無毒主心腹寒熱邪結氣聚四肢酸液滋津煖
心不得眠膈上下痛血轉久洩虛汗煩渴補中益肝氣堅筋
助助陰氣令心肥健久服安五藏輕身延年生河東川澤八

月採實陰乾四十日成是山棗樹子似武昌棗而味極酸
東人乃取之以醒睡與此棗不得眠正反矣
積音或棗實無常形但大棗中味酸者是本經惟用實療不
得眠不言用人之功能又於下品白補中益氣者復云用其
為酸棗人言功大誤又於下品白補中益氣者復云用其實
棘實為酸棗之使不思睡核中人服之療不得眠正如其醫
肉味酸食之使不思睡核中人服之療不得眠正如其醫
汗根節止汗也沙乃棘實中人服之療不得眠正如其醫
非也酸棗小而圓其核中人服之療不得眠正如其醫
匙筋等木甚細理而硬所云今河東及滑州以木為棗生
酸棗人主筋細理而硬所云今河東及滑州以木為棗生
中酸棗更無他異此即真棗何後名酸棗云云其酸棗既
今離於棗者未必即小者未必即酸棗云云其酸棗既
未離於棗者未必即小者未必即酸棗云云其酸棗既
人高陽呼之曰棗棗中酸棗者未必即小者未必即酸棗云云
也嵩陽呼之曰棗棗中酸棗者未必即小者未必即酸棗云云
酸棗馬其樹高數丈徑圍一二尺酸棗者未必即小者未必即
皮亦細文似蛇鱗其棗負小而味酸其核微負其且稍長其
赤如丹此醫之棘子如生棗裏有核如骨其肉酸滑好食之
人使不當果日棘子如生棗裏有核如骨其肉酸滑好食之
生使不當果日棘子如生棗裏有核如骨其肉酸滑好食之

本草十二

十一

圖經曰酸棗生河東川澤今近京及西北山郡皆有之野生
 採實取核中似棗花八月結實成紅紫色似棗而皮細其木心赤色
 酸棗曰實取核中似棗花八月結實成紅紫色似棗而皮細其木心赤色
 且重色赤如丹為車軸及木高數丈徑圍一尺酸棗是也實小
 長而色赤如丹為車軸及木高數丈徑圍一尺酸棗是也實小
 詳辨也本經主煩心不得眠今市之貨者皆文似地鱗其核人稍
 酸棗人熟生便爾頤人而胡洽醫家兩用之睡多有酸棗人湯
 以水八升二升黃取三升分四服深師主虛不得眠六兩六分
 酸棗人湯以水八升二升黃取三升分四服深師主虛不得眠六兩六分
 兩灸并切以酸棗水一斗先煮棗減三升後內芍藥二兩甘草一
 用服一升方更切以酸棗水一斗先煮棗減三升後內芍藥二兩甘草一
 雷公云酸棗人蒸半日去皮了任研用食療酸棗
 結氣安五藏聖惠方治膽虛睡不安了任研用食療酸棗
 療湯不得眠又方酒治夜不眠用酸棗人半兩炒黃研末以
 計時候服下不又方酒治夜不眠用酸棗人半兩炒黃研末以
 下稟人汁食之三又方治骨蒸心煩不得眠用酸棗人半兩炒黃研末以
 五佛空人心食之三又方治骨蒸心煩不得眠用酸棗人半兩炒黃研末以

黃 藥



合黃藥候熟下地黃汁食之外要
 更漸煮過過不計時候食之外要
 落地者以水二升煎取一又方
 升合之日四五度即差一又方
 簡要濟眾用治金瘡風毒氣虛實不調昏沉睡多酸棗人
 煎每服二錢水七分
 煎六分無時溫服

商州黃蘗



藥水黃蘗味苦寒無毒主五藏腸胃中結熱黃疸腸痔止洩
痢女多漏下赤白陰傷蝕瘡療驚氣在皮間肌膚熱赤起目
熱赤痛口瘡久服通神根一名檀栢主心腹百病安魂魄不
飢渴久服輕身延年通神生漢中山谷及永昌縣

陵者輕薄色深為勝出東山者厚而色淺其根於道家入木
芝品今人不取服之又有種小樹狀如石櫛其皮黃亦而
苦者呼為子藥亦一名口瘡石櫛一種小樹皮刺皮白不黃亦小
蒼者呼為子藥亦一名口瘡石櫛一種小樹皮刺皮白不黃亦小
刺藥非小藥也云皮黃忍諺器本草云藥皮主熱瘡起小瘡名
藥樹高數丈葉似吳茱萸亦如紫葳皮黃其根如松圖經云黃
今所在有本出房商合等州山谷皮厚一二分黃者上二
月五月採皮日乾藥性平主男子陰痿治下血
如雞鴨肝片及男子莖上瘡屑未傳之曰藥性平主男子陰痿治下血
治骨蒸洗肝明目多淚口乾心熱殺疳虫治蚊心痛疥癬密
熱腫痛身皮力微次於根急
圖經曰藥木黃蘗也生漢中山谷及永昌今處處有之以蜀
波外白裏深黃色根如松栢下茯苓作結塊五月六月採皮去
嫩葉暴乾用其根名檀栢淮南萬畢術曰藥令五月六月採皮去
唐韋宙獨行方主卒消渴小便多黃蘗一斤水一升煮三五
沸渴即飲之恣意飲數日便止別有一種多刺而小紅葉者
名刺藥不入藥用又下品有小藥條木如石櫛皮黃子赤如
黃杞兩頭尖人對以染

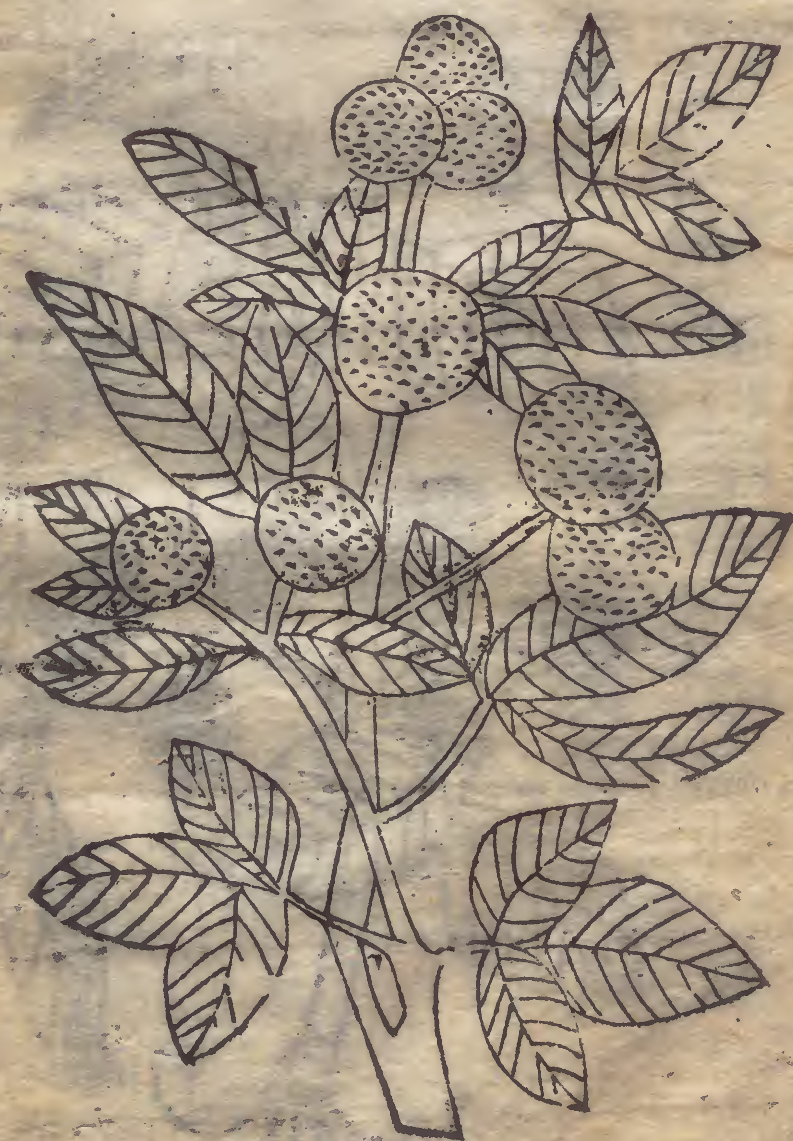
滁州楮實



本草十二
九十五

雷公云凡使用刀削上層皮了用生蜜水浸半日燒出照
 蜜三外臺秘要爛口中及古生瘡千金方苦竹小兒重舌以黃藥
 肘後方腫上喉卒腫食飲不通黃藥搗末又方傷寒時氣腫痛
 痛欲斷亦治毒瘡腫痛細類要黃藥末佳方毒攻手足腫痛
 蜜塗又方卒喉痺取黃藥片切含之及黃藥一升又方食自
 之畜肉中毒黃藥末服之經方治嘔血黃藥好者以蜜塗炙乾
 方寸匕未解再服之經方治嘔血黃藥好者以蜜塗炙乾
 錢心梅師方治之即發背或發乳末初起微赤不急簡要濟
 立差治吐血熱極每服二錢溫糯米飲調下十全博救熱瀉用
 衆上炙焦擣末每服二錢溫糯米飲調下十全博救熱瀉用
 黃藥削皮後焙杵為末用薄米飲深師方療傷寒熱病口瘡
 為丸如粟大每服十丸米飲下宿唯欲令濃合其汁良子
 皮取裏好慶薄削以崖蜜漬之一宿唯欲令濃合其汁良子
 又吐更含好慶薄削以崖蜜漬之一宿唯欲令濃合其汁良子
 毋秘要錄黃藥末塗之合

明州楮實



楮實味甘寒無毒主陰痿水腫益氣充肌膚明目久服不飢
 不老輕身生少室山一名穀實所在有之八月九月採實日
 乾四十日成
 葉味甘無毒主小兒身熱食不生肌可作浴湯又主惡瘡生

樹皮主逐水利小便
 莖主癰瘡瘰癧者洗浴

皮間白汁療癰疽陶隱居云此即今穀音榭樹也仙方採搗取
亦為楮經云武陵二種取皮子葉似蒲翁者佳八月採實所
種氣滿葉乾炒未溲云穀木皮亦食之單用味甘平無毒能治水
種壯云構穀助陽氣補虛勞助膝益顏皮無日構日華云楮
實壯云構穀助陽氣補虛勞助膝益顏皮無日構日華云楮
是穀汁傳蛇虫傷犬咬能合朱砂為團名曰五金膠漆
穀樹汁傳蛇虫傷犬咬能合朱砂為團名曰五金膠漆

漆乾州峽



乾漆味辛温無毒有毒主絕傷補中續筋骨填髓腦安五臟

五緩六急風寒濕痺療欬嗽消瘀血痞結腰痛女子疝瘕利

小腸去蛇蟲

生漆去長蟲久服輕身耐老生漢中川谷夏至後採乾之夏

為之使畏雞子今又忌油脂陶器云今梁州漆最勝蓋州
 亦廣州漆性急易燥其漆毒烈人以此難子扣服之去虫猶有
 蜂房孔者畏漆人為佳生漆毒烈人以此難子扣服之去虫猶有
 醫腸胃者畏漆人為佳生漆毒烈人以此難子扣服之去虫猶有
 法漆性急凡取之時須在油解破者難得可重別別注云
 按漆等清漆色黑如時須在油解破者難得可重別別注云
 之云樹高二丈餘皮白葉似楸花子若牛李木心
 黃辛能殺三虫取汁出金州者最善也
 味入藥須能殺三虫取汁出金州者最善也
 好或入藥須能殺三虫取汁出金州者最善也
 圖經曰木高漆生漆出漢中川谷今漢金峽襄欽州皆有之
 其皮開以竹管承之汁入木中則成漆是也乾漆舊云用以漆中

衡州五加皮



子大每服一丸加至三五
 九酒飲下以通利為度
 中或以雲母水或以玉水
 悉下惡血從鼻出一年六
 甲行厨至也
 抱朴子內篇薄漆不枯者服之通
 淮南子漆見蟹

自然乾者狀如蜂房孔中藥見華陀傳彭城樊阿少師淨如
 譬堅若鐵石佳漆葉青粘散方云服之餘去三虫利五藏輕
 求服食使人頭不白阿從其言年五百餘歲漆藥所在有之
 身益氣生於豐沛彭城及朝歌一名地節一名黃芝主理五藏
 青精生於出於迷人人入山者見仙人服之無復有識青黏或
 益精氣本出於迷人人入山者見仙人服之無復有識青黏或
 語阿因醉亂誤說人服多驗其後無復有人識青黏或
 食阿因醉亂誤說人服多驗其後無復有人識青黏或
 有單股正葉者神方多驗其後無復有人識青黏或
 外臺秘要療痲虫心服十吐水乾漆熬
 長血氣藏痲虫心服十吐水乾漆熬
 恒服一食聖九乾漆來住無時如元氣小腸九氣痛及
 大每服一食聖九乾漆來住無時如元氣小腸九氣痛及
 急但幹開九乾漆來住無時如元氣小腸九氣痛及
 灌下必安怕漆人酒可化一簡要濟眾積聚滯氣筒子乾漆
 二兩擣碎炒煙出細研醋下煮糊和丸如梧桐子治小
 大每服五至七丸熱酒下乾漆亦得無時服杜壬兒胃
 寒中上諸證危惡與米飲調下乾漆字至一錢席延賞
 白蕪美等分細末飲調下乾漆字至一錢席延賞
 行及諸癥等分細末飲調下乾漆字至一錢席延賞
 牛漆末一癥等分細末飲調下乾漆字至一錢席延賞

本草十一
 十九

無為五加皮



五加皮味辛苦溫微寒無毒主心腹心氣腹痛益氣瘠瘦小兒不能行疽瘡陰蝕男子陰痿囊下濕小便餘瀝女人陰痒及腰脊痛兩脚疼痺風弱五緩虛羸補中益精堅筋骨強志

意久服輕身耐老一名材漆一名材節五葉者良生漢中及

冤句五月七月採莖十月採根陰乾

慶有東間彌多四葉者亦好葉根莖釀酒主益人道家用此

作灰亦以煮石與地榆並有刺五葉生枝端根若荆根皮黃黑

云樹生小叢赤蔓間有刺五葉生枝端根若荆根皮黃黑

肉白骨硬今所不遂賊風傷人軟脚論云五加皮有小毒能破惡

支肌治痺濕內不足主虛羸小兒三歲不能行用此便行在

補五勞七傷藥治皮膚風可作蔬菜食

圖經曰生苗莖葉俱青作叢赤莖又似藤蔓高三五尺上有

黑刺葉生五月開白花結細青子至六月漸黑色根若荆根

皮黃黑肉白骨一說今所用乃有數種京師地者大類秦州

人呼為木骨直如板而色白絕無氣味瘳風痛頗效今入

用吳中乃剝野椿根為五加皮絕無氣味瘳風痛頗效今入

淮間所生乃為真者類地骨輕脫芬香是也其苗莖有刺類

蓄薇長者至丈餘葉五出如桃花香氣如檄攬春時結人如

刺通剝取酒漬以療風乃不知其為五加皮也江淮吳中往

本草十二
往以為蓄之正似蓄金櫻華一治風痺四肢掣急

陳藏器序人擣末酒調服自正

雷公曰三花是雄五葉花是雌樹其上有葉如蒲葉者其葉

外臺秘要酒治諸藥石後或熱紫多向冷地取二升半候石發之

時使服未楊氏產乳療竈丹從兩脚赤如火燒五加葉根燒

定更服真入煮石經五加也又異名曰金盃昔西域真人王屋山人王常

言何以得長久何不食石畜金盃母何以得長壽何不食石用王

鼓王政者即地榆也五加地榆皆是煮石而解得長生之藥也昔

尹公度問益綽子董士固共相與言曰寧得一珠五加定公服五

加酒以不致死臨隱去伴託死時人自莫之悟耳張子聲楊建始

王叔才于出彥等皆服此酒而獲延年不死者不可勝計或只為散

以代湯茶而得服五加酒散而獲延年不死者不可勝計或只為散

精也金應五湖入節則有西方之津赤氣入華則有南方之元氣

東方之液白氣入節則有西方之津赤氣入華則有南方之元氣

精入根則有北方之人黃煙入皮則有戊巳之靈

五神鎮生相轉育成用之者真仙服之者反嬰也

蜀州牡荊



牡荊實味苦温無毒主除骨間寒熱通利胃氣止欬逆下氣

生河間南陽宛句山谷或平壽都鄉高岸上及田野中八月

九月採實陰乾得木柏實青霜共療頭風防風為之使惡石

小西論蔓荊即應是今作杖極之荊而復非見其在北陽在

麻子色青黃荊子實小大如此也牡荊子及出北方如鳥

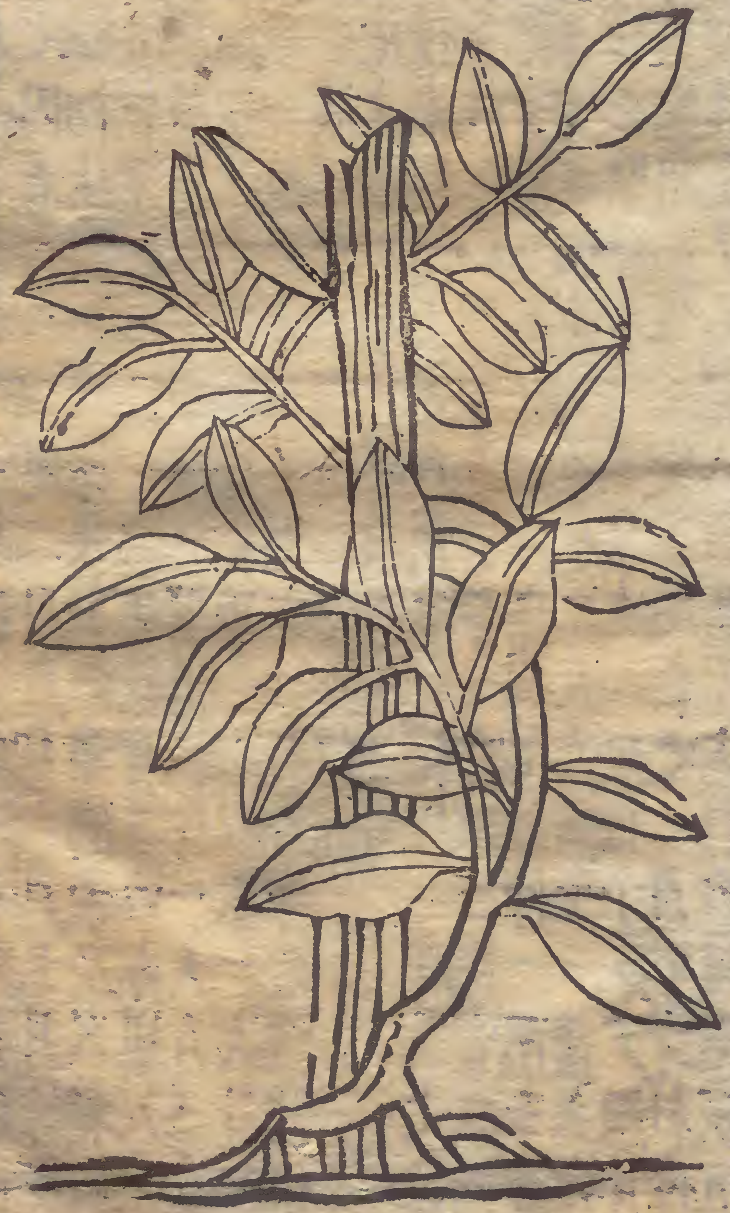
夷辛



辛夷味辛温無毒至五藏身體寒熱風頭腦痛面黧温中解
 肌利九竅通鼻塞涕出治面腫引齒痛眩冒身兀兀如在車
 船之上者生鬚髮去白蟲久服下氣輕身明目增年耐老可
 作膏藥用之去心及外毛毛射人肺令人欬一名辛旴一名

侯桃一名房木生漢中川谷九月採實暴乾
 蒲黃辛香連石膏黃環烏居云今出丹陽道形如桃
 時氣辛香連石膏黃環烏居云今出丹陽道形如桃
 收連合王月二即離騷所呼辛夷者其九月採實者
 大去毛用其器然難得而人面此用者未發花時
 也今陳藏器本草云夷今時所用者未發花時
 此花有毛地未暖正月開者及在二月此花時如
 樹高其花似早南人呼為迎春二月開者及在二月
 而帶紫花似無子夏復長正月二月開者及在二月
 花開四月花落而赤似相思子花與無子者同取花
 者勝所山花皆身有尺許去根二尺已來便有枝柯
 如圖經正秋二月樹身有尺許去根二尺已來便有枝柯
 女小筆初種是元冬葉落漸大如毛復生至夏初
 月始開筆種是元冬葉落漸大如毛復生至夏初
 木筆花樹種是元冬葉落漸大如毛復生至夏初
 無子花有樹種是元冬葉落漸大如毛復生至夏初
 辛夷能治一經也其花開早應各隨其土風爾藥性
 日治頭能治一經也其花開早應各隨其土風爾藥性
 藥微灸已開者劣謝者不佳

成州杜仲



杜仲味辛甘平温無毒主腰脊痛補中益精氣堅筋骨強志
除陰下產濕小便餘瀝脚中酸疼不欲踐地又服輕身耐老

一名思仙一名思仲一名木綿生上虞山谷及上黨漢中二
月五月六月九月採皮惡蛇虺皮玄參上虞縣也今用

良也云助筋骨益血脈能令胎固主懷妊漏血不止
桑上者極少即楓樹上力同採樹上者黃色七月八月採
而經曰物子落枝節間感氣而生似處有之云是鳥食
三四月採其葉桑上者其色深黃并別家採者不取
而視之其色深黃并別家採者不取實用者或云有寄生
似高麗子如雲生赤黑甜美而中品有鳥糞羅羅
採謂焉古方入吐膈上藥今醫家鮮用亦不復採之
雷公曰銅刀使和根枝坐細剉陰乾了任勿令見火

出建平宜都者狀如厚朴折之多白絲為佳用之薄削去上
皮橫理切之厚者好今所在大山皆
有樹高數丈葉似辛夷折其皮多白絲者好今所在大山皆
有樹高數丈葉似辛夷折其皮多白絲者好今所在大山皆

虛而身強直風也腰不利加而用之
圖經云杜仲治腎勞腰痛脊攣入藥灸用
皮類厚折之內有白絲相連二月五月六月九月亦類
江南人謂之綿初生葉嫩時採食主風毒脚氣及久積風冷
腸痔下血亦宜乾末作湯飲之補腎花實苦澀亦入藥木
作展亦主益脚乾中湯腰痛補腎湯杜仲一箇大斤五至
半大斤二物減一切分十四每夜取一劑以水一大升浸至
五更煎三法空腹頓服以羊腎三枚切下水一升再煮三五
沸見崔亮使乾了須細剉皮用酥蜜和作一處灸之盡為
亦見崔亮使乾了須細剉皮用酥蜜和作一處灸之盡為

雷公曰度使乾了須細剉皮用酥蜜和作一處灸之盡為
味相和也聖惠方治卒患腰脚疼痛補腎杜仲一箇大斤五至
一處灸之盡為
羊腎一對細切去脂膜入藥中煮入薤白
七莖益花椒薑醋用如作羹喫空心食之
十斤切酒三服清勝金方杜仲丸無胎藏不安并產後諸疾宜服

素為丸如彈子大每服
九爛齋以糯米飲下

香楓



楓香脂味辛平無毒主癰癤風痺浮腫齒痛一名白膠香

其樹皮味辛平有小毒主水腫下水氣煮汁用之所在大山

皆有周本注云樹高大葉三角商洛之間多有五月斫樹為脂

皮共三條主治相異注云按王璠廣軒轅之本紀云黃帝殺蚩尤於黎山之丘楓葉似白於荒之岐其地年為琥珀

木之經云林高善木肌理硬葉郭云葉圓而雅疏云今文云楓木厚葉弱枝善搖一楓香樹子大如鴨卵二月有花乃連著

是也南草木曰楓惟九真郡有之陳藏器云楓皮乃功

實性八九月熟暴乾可燒水腫非澀藥所療蘇為誤亦

外有性八九月熟暴乾可燒水腫非澀藥所療蘇為誤亦

云有性八九月熟暴乾可燒水腫非澀藥所療蘇為誤亦

圖經曰楓皮止霍亂刺水煎下風魚湯浴之

而香二月及關陝多有之似白楊甚高大山皆有三角

可燒脂為白膠狀乃實惟九真如鴨卵之用其性難得之

物其飲之爾雅謂楓為漢宮殿中多植之至霜後葉丹老

刺水飲之爾雅謂楓為漢宮殿中多植之至霜後葉丹老

變故人木厚葉弱枝善搖異記曰南中多植之至霜後葉丹老

者為神人可致靈異下沉香條有楓香云療風癰瘡毒與此

刻鬼形亦呼為靈楓蓋有楓香云療風癰瘡毒與此

一相類也

簡要濟衆 研治吐血不止白膠香不以調下 陶隱居云

女貞實



上齒食之令人笑通與商蠻記楓脂為之琥珀在地上方解

木止以地漿解之笑通與商蠻記楓脂為之琥珀在地上方解

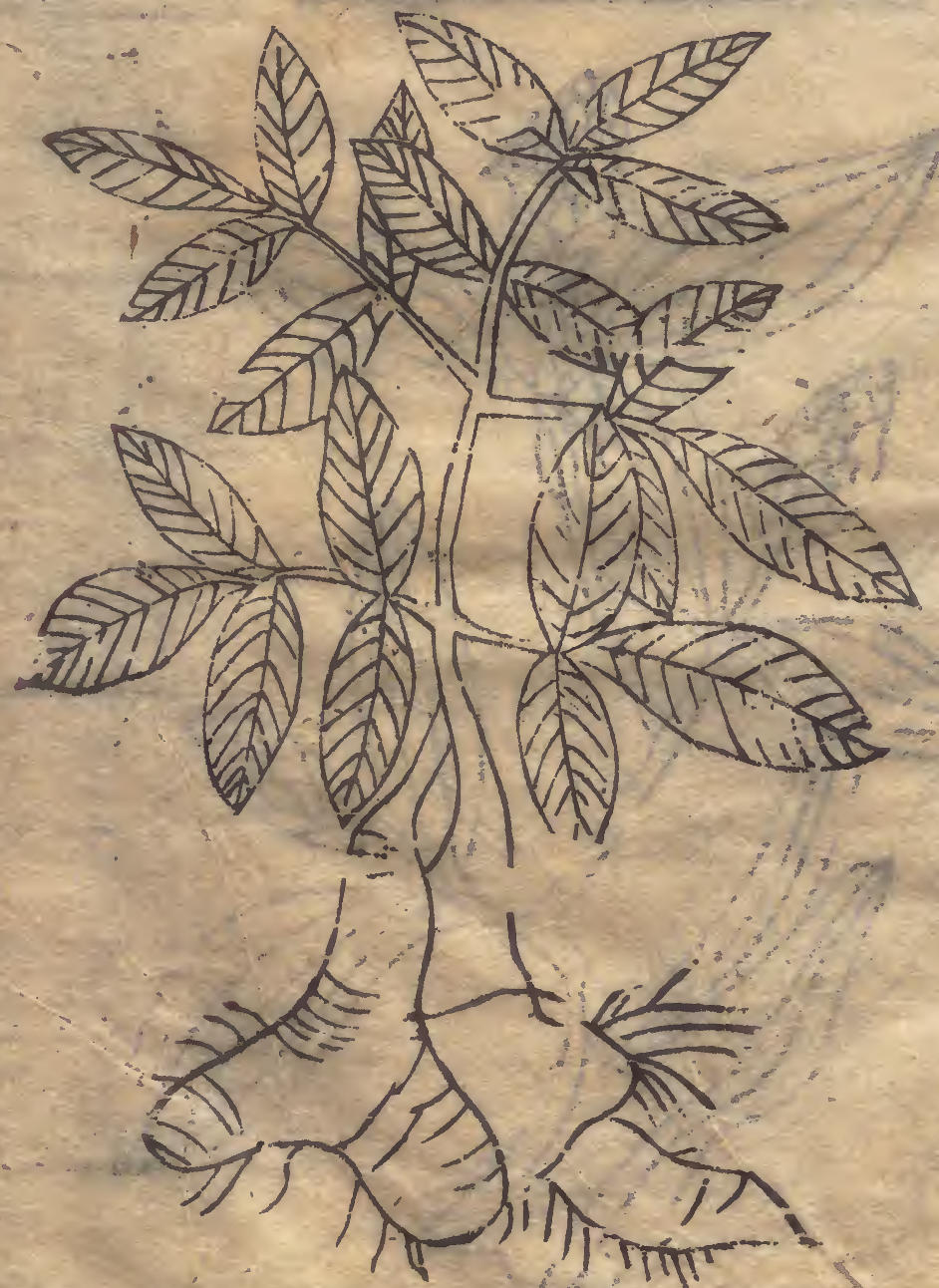
削去皮成馬初宋齊花書云老楓化

如桃膠成乃堅

女貞實味甘平無毒主補中安五藏養精神除百疾久服

肥健輕身不老生武陵川谷立冬採不凋皮青肉白與秦皮

蜀州木蘭



白可為通板者是此也皮亦堪浸酒補腰膝
其枝葉為灰淋汁塗之瘰癧風亦可作煎傳之

為表裏其樹以冬生而可愛諸處時有仙經亦服食之俗
不復用市人亦無識者唐李陶云素皮為表裏誤矣然秦
其細九月枯女貞葉大冬茂殊非類也
圖經云樹高數丈花細青白按骨樹如杜仲皮堪浸酒補
之陳藏器云女貞似花細青白按骨樹如杜仲皮堪浸酒補
脚似骨健枝葉燒灰真似花細青白按骨樹如杜仲皮堪浸酒補
白似骨健枝葉燒灰真似花細青白按骨樹如杜仲皮堪浸酒補
滑其子為木子也木子青葉堪染緋子浸酒去風血補益木
非木子也木子青葉堪染緋子浸酒去風血補益木
有文作象齒冬月青葉堪染緋子浸酒去風血補益木
又云出五臺山冬月青葉堪染緋子浸酒去風血補益木
異同當是兩種去血補益肌膏云
冬青皮涼無毒去血補益肌膏云

圖經曰真木是此木也其葉似枸骨及冬青木極茂盛冬
不凋花細青白色九月而實成似牛李子立冬木肌理白
皮可以浸酒或云即今冬青木也而冬青木肌理白
齒道家取以為簡其質亦浸酒去風血補益肌膏云
瘰癧殊效兼滅癥瘕又李邕云五臺山冬青葉似枸骨
李微酸性熱與此不同異當是別一種耳史嶺南有
種女貞花極繁茂而深紅與此殊異不聞中藥也
木多生江蘇間木身似白陸機云山木其狀如櫨一
生詩小雅云南山有枸陸機云山木其狀如櫨一

春州木蘭



本草綱目

四十

韶州木蘭



木蘭味苦寒無毒主身大熱在皮膚中去面熱赤皰酒皰惡
風癩疾陰下痒濕明目療中風傷寒及癰疽水腫去臭氣
一名林蘭 一名杜蘭皮似桂而香生零陵山谷及太山下

并州蕤核



蕤核味甘溫微寒無毒主心腹邪結氣明目目赤痛傷痰出
目腫皆爛鼻破心下結痰痞氣久服輕身益氣不肌生魚
谷川谷及巴西豆大圓而扁有文理狀似胡桃核今人皆

月採皮陰乾今東人皆以山桂皮當之亦相類道家用合香亦好勝
云木蘭似菌桂葉其氣味辛香不及桂也等謹按
如板桂有縱橫文今所在有三月四月採皮陰乾
圖經曰木蘭生零陵山石及大山今湖嶺蜀川諸州皆有之
縱橫一文種取外皮為木蘭中桂枝全別而韶州所生乃一種耳
十一月十二月採陰乾用任班刻木蘭舟至今蘭川在尋陽江
中多木蘭又七里州中有魯班刻木蘭舟至今蘭川在尋陽江
舟出於此
外臺秘要療面上鼓破疔腫方木蘭皮一斤細切以三年
三日子母秘錄去小兒疳積一升漬取汁注重舌上

廣州丁香



丁香味辛溫無毒主溫脾胃止霍亂擁脹風毒諸腫齒疳疔瘡能
發諸香其根療風熱毒腫生交廣南華二月八月採
樹高丈餘葉似檉葉花圓細黃色冬不凋醫家所用惟
樹子如釘長三四分紫色中有綠大如山茱萸者俗呼為

合殼用為分兩此乃應破取人秤之醫方惟以療眼似仙經以
合守中九也國錫華海蜀木圖經云樹生葉細似枸杞
而狹長花白子附莖生紫赤色大如五味子莖多細刺六月
熟今出雍州五月六月採日乾藥性論云莖人使一名曰棋
皇能治

圖經曰七尺莖生間有刺六月成熟五月而採實去核殼陰
附古枝今方惟用治眼劉禹錫傳信方所著法最奇云核殼
乾或生醫或赤皆一切皆主之宜州黃連搗篩末合取無
疥或生醫或赤皆一切皆主之宜州黃連搗篩末合取無
皮碾為膏緣此性稍濕未得故耳黃連搗篩末合取無
病乾素三枚割頭少許留之去却核以薄綿為佳於中却
所割下棗頭依前合文以少綿裹之惟以薄綿為佳於中却
量水半碗不於銀器中試驗數十人皆應今醫家亦多用得
點眼萬萬不失前後試驗數十人皆應今醫家亦多用得
之故附

雷公云凡使先湯浸去皮尖擘作兩片用芒消木通草一
人研成膏任加減入藥中使每修陳藏器云是睡不眠
事四兩用芒消一兩木通草七兩

崖州沉香



方寸又方治崩中晝夜不止取丁香二兩以酒
 寒咳意不止及喉逆不定分服外臺秘要方同
 培乾持羅為散每服一錢煎入參湯下無時服
 簡要濟衆傷

本草十二 四十三

母丁香可入心腹之藥爾以舊本丁香根注中不入心腹
 之則順理而折兩向療咽逆甚驗藥性論云丁香香臣能主冷
 氣腹痛壯陽暖腰膝治冷氣反胃鬼疰蠱毒及療腎氣賁衄氣
 殺酒毒消疰除冷勞
 圖經曰似丁香出交廣兩蕃今惟廣州有之木類桂高丈餘葉
 長三四分似紫色其中又有大如生花者謂之丁香
 二月八月採子及根又云盛冬生花子至次年春採之香
 實為之丁香至七月方始成實大者如巴豆為之母丁香小者
 辟惡去邪治疥頭花止五色毒痢正氣止心腹痛樹皮亦能
 治齒痛

雷公云力大有雄壯雄穎小此類大似檉葉核方中多使
 癰聖惠方治桑蠟中人用推若欲使雄須去丁香蓋乳子發人皆
 也升和之服梅師方治乳頭裂破搗又方治香擣末水調
 不差更作服

不升和之服梅師方治乳頭裂破搗又方治香擣末水調
 雷公云力大有雄壯雄穎小此類大似檉葉核方中多使
 癰聖惠方治桑蠟中人用推若欲使雄須去丁香蓋乳子發人皆
 也升和之服梅師方治乳頭裂破搗又方治香擣末水調
 不差更作服

蓋矣云四香九出之地云皆出於一木也中國出香如白楊葉如冬
 南者優劣不侔其成之質不同復趨利者多而取之速也非是以
 黃熟不待其稍成而伐之故木無天竺二國南得必草木皆人
 事也又薰陸香非時不妄翦伐故木出於天竺二國南得必草木皆人
 薰陸香非時不妄翦伐故木出於天竺二國南得必草木皆人
 取得膏大國香木亦其類也廣志云南夏木膠出於沙上木脂有
 紫赤如櫻桃者名乳香亦其類也廣志云南夏木膠出於沙上木脂有
 通謂乳香為薰陸耳治腎氣補腰膝霍亂吐下無復別薰陸者
 五在治血上痛等藥及膏煎之乃不用之然至粘香出於時以
 袋掛於總隙間良久取之乃不粘香出於時以袋掛於總隙間良久取之乃不粘香出於時以
 者以花南枝葉皮及花釀之似栗花如梅按諸書傳或云核香出於時以
 或云草花不實採皮及花釀之似栗花如梅按諸書傳或云核香出於時以
 省故事尚書郎口含雞舌香以其無定事答對家又云使氣芬芳也
 而方家用雞舌香療口臭者亦緣此義耳今人皆於乳香中
 時無香不知緣何得者以雞舌香復有芬芳也又葛維川百味香
 亦無香不知緣何得者以雞舌香復有芬芳也又葛維川百味香
 有治暴氣刺心切痛者研雞舌香酒服當差今葛維川百味香
 舌香甚方者至多亦以雞舌香復有芬芳也又葛維川百味香
 臭則甚方者至多亦以雞舌香復有芬芳也又葛維川百味香
 與此香同種花實叢生其中應心最絕大者為雞舌香擊破有香

理如雞舌香此乃金丁香療口臭最良治氣亦可蓋出陳方
 拾遺亦未以此否近之抱朴子云以雞舌香煎汁煎之
 用雞舌香以此否近之抱朴子云以雞舌香煎汁煎之
 諸有百香之在日愈而更加精明倍常又有黃連汁煎之
 以好者唐方多用今亦稀見又下蘇合香條云生中臺川
 厚好者唐方多用今亦稀見又下蘇合香條云生中臺川
 蘇合香此香從西域及豈崙來紫色與真紫檀相似而堅實
 極芬香其木無如石燒之灰白者好今不復見此等廣南雖有
 此而類蘇木無如石燒之灰白者好今不復見此等廣南雖有
 以為是師子矢亦香甚燒之可以膏用者如膏油者極芬香其木
 亦出蘇合香是諸香汁煎之可以膏用者如膏油者極芬香其木
 得蘇合香者不煎其汁以為膏用者如膏油者極芬香其木
 來達中國者不煎其汁以為膏用者如膏油者極芬香其木
 用膏油乃其合治成者耳或云師子矢亦香甚燒之可以膏用者
 所為胡人欲貴重之心腹痛霍亂中惡鬼氣殺中風毒蘇合香汁
 消風熱腫毒主心腹痛霍亂中惡鬼氣殺中風毒蘇合香汁
 之異今人雖用之眞紫檀舊在下品亦主風毒蘇合香汁
 崙盤國雖不生中華人問編有之檀木生江淮及河朔山
 干其大者作斧柯者亦檀香類但下香耳至夏有不生者忽山
 葉開當有大水農人候之以測水旱號為木檀又有生者忽山
 亦相類高五六尺生高原地四月開花正紫亦名檀根如葛
 極主瘡疥殺
 虫有小毒也

本草卷之三
 四十七
 丁香是也日華子云雜古香治口氣所以三省故事郎官日
 舍雞舌香欲其奏事對答其氣芬芳此正謂丁香治口氣至
 今方書為然又古方五香連翹湯用雞舌香千金五香連翹
 湯無雞舌香却有丁香此最為明驗新補本草又出丁香一
 條蓋不尋深考也今世所用雞舌香味用以治疾味辛謬
 如山茱萸到關中如柿核略無氣味

蒙州藿香



藿香微溫療風水毒腫去惡氣療霍亂心痛
 臣禹錫等謹按
 南州異物志云

藿香出海邊國形如都梁可著衣服中
 國曰華子
 味辛

圖經曰藿香舊附五香條不者所出州土今皆
 小薄六月七月採之暴乾乃為香須黃色然後可收又金樓

檀香等共條蓋義出於此然今南中所有乃是草類所以與
 沉香等共條蓋義出於此然今南中所有乃是草類所以與
 木狀云藿香生使民自種之正相符合也范曄和香方云
 零藿虛燥古人乃以合熏香本經主霍亂心痛故近世醫方
 治脾胃吐逆

別說云謹按藿香圖經云二月生苗舊雖附五香條中今詳
 藥性論及齊民要術圖經引三省故事及千金皆謂是母入
 香又引抱朴子用入眼方則其說自相矛盾若藥性論謂入
 香中令人身香及為宜入眼香則含者則丁香若藥性論謂入
 可入眼則丁香香及為宜入眼香則含者則丁香若藥性論謂入

得口不可近蓋嘗其味若以乳香中者則丁香香若藥性論謂入
 小兒驚癇亦欲其果否也又薰陸乳香圖經云今人無復別
 用母者然未知其果否也又薰陸乳香圖經云今人無復別

本草十二 四十八

者今按西出天竺單于南出波斯等國西家者色黃白南來者色赤紫圖經稱木生海邊沙上盛夏木膠出則日久相重疊者不成乳頭雜以上石其成乳者是新出未雜沙石也薰陸總名也乳香者是薰陸之乳頭也今松脂風脂中亦皆多矣

詹糖香微温瘴風水毒腫去惡氣伏尸
圖經云此香皆合惟療惡核毒腫詹糖出晉安峯州上真淳者難得多以其皮及蠹虫尿雜之惟軟者為佳餘者無真偽而有精麤爾本似沙糖而黑出交廣以南

檀香
圖經云檀香出交廣以南惟療惡核毒腫詹糖出晉安峯州上真淳者難得多以其皮及蠹虫尿雜之惟軟者為佳餘者無真偽而有精麤爾本似沙糖而黑出交廣以南

乳香微温瘴風水毒腫去惡氣瘰癧核毒腫
圖經云乳香出交廣以南惟療惡核毒腫詹糖出晉安峯州上真淳者難得多以其皮及蠹虫尿雜之惟軟者為佳餘者無真偽而有精麤爾本似沙糖而黑出交廣以南

圖經香條下
性温瘴耳聾中風口噤婦人血氣能發酒理風冷止大腸洩瀉瘰癧瘡癤冷內消

海藥云
赤如櫻桃者為上仙方多用辟穀兼療耳聾中風口噤不語善治婦人血氣為上仙方多用辟穀兼療耳聾中風

博濟方
治子死腹中黃明乳香以端午和服五九温酒下

靈苑方
治甲疽疔毒肉裏甲膿血疼痛不調下服半錢用如患者湯

沈存中
如乳香即薰陸香也

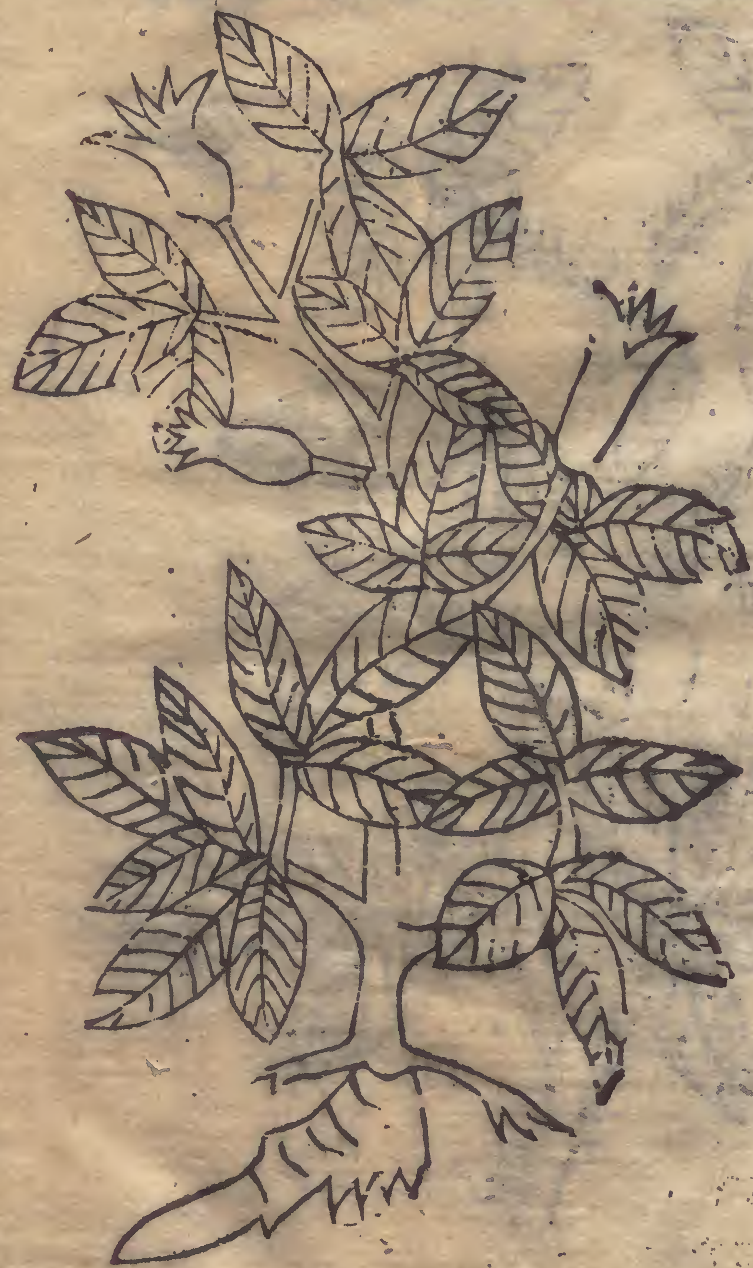
降真香出黔南伴和諸雜香燒煙直上天召鶴得盤旋於上
每服五九温酒下

功降
力極驗小兒帶之能辟邪惡之氣也

毒主天行時氣宅舍怪異並燒悉驗
又按山傳云燒之或引

鶴力極驗小兒帶之能辟邪惡之氣也
功降力極驗小兒帶之能辟邪惡之氣也

舒州金櫻子



本草十一

四十七

蘇合香味甘温無毒主辟惡殺鬼精物温瘧蠱毒癩瘡去三
 蟲除邪令人無夢魘久服通神明輕身長年生中臺川谷
 別云俗傳云是師子屎外國說不爾今皆從西域來真者難
 別亦不復入樂惟供合好香爾唐本云此香從西域及官
 崙來紫赤色與紫員檀相似堅實極芬香惟重如石燒之灰
 白者好云是師子屎此是胡人誑言陶不悟之猶以為疑也
 自然一物也又云大秦人採蘇合先煎其汁以為香膏乃賣
 其滓與諸人是去展轉來達中國不香也
 子屎亦黑色燒之去鬼氣服之破宿血殺中蘇合香色黃白
 二物相似而不同人云師子屎是西國草木
 皮汁所為胡人將來欲人貴之歸其名爾

圖經載其條

唐本餘魅除鬼

宜州金櫻子



泉州金櫻子



金櫻子味酸澀平溫無毒療脾洩下痢止小便利澀精氣久服令人耐寒輕身方術多用云是今之刺梨子形似楹棹而

小色黃有刺花紅在處有之言是今之刺梨子形似楹棹而

小今醫家用之甚驗醫方中亦用林檎子者自華子云金櫻子與此同名而已醫方中亦用林檎子者自華子云金櫻子

止於熱痢殺寸白蛇虫等和鐵粉研拔白髮傳之再出黑者亦可染髮又云金櫻子東行根平無毒治寸白虫坐二兩入糯

神驗又云度平無毒炒止瀉血及崩中帶下

善薇有刺四月開白花夏秋結實亦有刺黃赤色補治有珠

效宜州所供云本草謂之營實其人熬作煎酒服云補治有珠

校諸郡所供與營實殊別也洪州昌州皆能養其子作煎寄

至都下陸丹益氣補員甚佳實

作水陸丹益氣補員甚佳實

淘洗過仍重煎似稀湯每服取一匙用煖酒一盞調服其功不

孫真人食忌中轉子煎經霜後以竹夾子摘取於大木白

可具載矣

沈存中金櫻子止遺泄取其溫且澀世之用者待熟取汁熬膏大誤也紅熟則却失本性今取半黃時採用妙

八種海藥餘

藤黃謹按廣志云出鄂岳等州諸山崖其樹名海藤花有藥

散落后上彼人收之謂沙黃就樹採者輕妙謂之臈草酸澀

有毒主蚱牙蛀齒點之便落據人所呼銅黃謬矣蓋以銅藤

語訛也按此與石淚採無異也書家及丹竈家並時用之

反魂香謹按漢書云漢武帝時西國進反魂香武王內傳云

聚窟洞中上有反魂樹採其根於釜中以水煮候成汁方去

滓重火煉之如漆候凝則香成也西國使云其香名有六帝

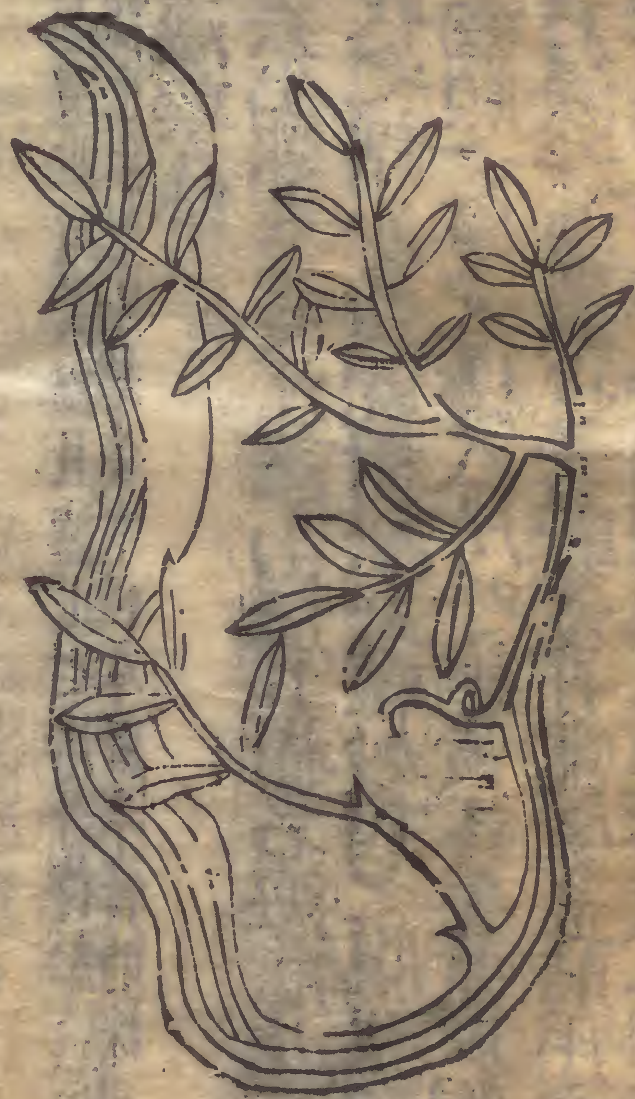
曰六名何一名反魂一名驚精一名迴生一名震壇一名八

馬精一名節死香燒之一豆許凡有疫死者聞香再活故曰

反魂香也今無

海紅豆謹按徐表南州記云生南海人家園圃中大樹而生葉圓有英微寒有小毒吐人黑皮野黧花瓣頭面游風且入面藥及藻豆近右蜀中種亦成也

雅州落鴈木



落鴈木謹按徐表南州記云生南海山野中藤蔓而生四面如刀削代州鴈門亦有藤羅高丈餘鴈過皆綴其中故曰落鴈木又云鴈啗至代州鴈門皆放落而生以此為名蜀中雅州亦出味平温無毒主風痛傷折脚氣腫腹滿虛脹以粉木同煮汁蘸洗並立陷又主婦人陰瘡浮泡以椿木同煮之妙也

圖經曰

落鴈木生雅州味甘性平無毒治產後血氣痛并折傷內損等疾其苗作蔓纏繞大木苗葉形色大都似

茶無花實被土人四月採葉入藥用

紗木謹按蜀記云生南中八郡樹高數十餘丈闊四五圍葉似飛鳥翼皮中亦有麵彼人作餅食之廣志云作飯餌之輕滑美好白勝桄榔麵味平温無毒主補虛冷消食彼人呼為紗麵也

無名木皮謹按徐表南州記云生廣南山谷大温無毒主陰
腎痿弱囊下濕癢宜煎取其汁小浴極妙也其實號無名
子波斯家呼為阿月渾狀若榛子味辛無毒主腰冷陰腎
弱房中術使用者眾得木香山茱萸娘

柵木皮

謹按廣志云生廣南山野郊漢尔雅注云柵木如桑
樹味苦温無毒主霍亂吐瀉小兒吐乳暖胃正氣並

煎服

奴會子謹按拾遺云生西國諸戎大小如苦藥子味辛平無
毒主治小兒無辜疳冷虛渴脫肛骨立瘦損脾胃不磨劉宗
娘方用為煎治孩子瘦損也

二十六種陳藏器餘

乾陀木皮味平無毒主破宿血婦人血閉腹內血塊酒煎服
之生安南皮厚堪染者葉如櫻桃

西進北
良也

海藥云按西域記云生西國彼人用染僧褐故乾陀木
色也樹大皮厚味平温土瘡瘕氣塊温腹暖胃止

含水藤中水味甘平無毒主止渴潤五藏山行無水處斷之

得水可飲清美去温痺煩熱生嶺南葉似狗蹄煮汁服之主

天行時氣擣葉傅中水爛瘡皮皴劉欣期交州記亦載之也

海藥云

謹按交州記云生嶺南及諸海山谷狀若葛葉似
枸杞多在路行人之水處便與此藤故以為名主

煩渴心燥天行疫氣瘧
癘丹石發動亦宜服之

臯盧葉味苦平作飲止渴除痰不睡利水明目出南海諸山

葉似茗而大南人取作當茗極重之廣州記曰新平縣出臯

盧臯盧名之別名也葉大而澀又南越志曰龍川縣出臯盧

葉似茗味苦澀土人為飲南海謂之過羅或曰物羅皆夷語
也

海藥云謹按廣州記云出新平縣狀若茶樹關大無毒主

人重之如蜀地茶也

蜜香味辛温無毒主臭除鬼氣生交州大樹節如沉香異物

志云蜜香蟲名又云樹生千歲所什之四五歲乃往者已腐

敗惟中節堅貞是也樹如椿按法華經注云木蜜香蜜也樹

形似槐而香伐之五六年乃取其香

圖經文具流

海藥云謹按內典云狀若槐樹異物志云其葉如椿交州

南海諸山中種之五六年便有香也

阿勒勃味苦大寒無毒主心膈間熱風心黃骨蒸寒熱殺三

蟲生佛逝國似皂莢圓長味甜好喫一名婆羅門皂莢也

海藥云綴異域記云莊熱病及下痰殺虫通性

鼠藤味甘温無毒主丈夫五勞七傷腰脚痛冷陰痿小便數

白益陽道除風氣補衰老好顏色取根及莖細剉濃煮服之

訖取微汗亦浸酒如藥酒法性極温服訖稍令人悶無苦生

南海海畔山谷作藤遶樹莖葉滑淨似枸杞花白有節心虛

苗頭有毛南人皆識其藤有鼠咬痕者良但須嚼嚙其汁驗

也

海藥云謹按廣州記云生南海

味甘美主腰脚風冷大補水藏好顏色長

浮爛羅勒味酸平無毒主一切風氣開胃補心除冷痺和調

藏腑生康國似厚朴也

靈壽木根皮味苦平止水作杖令人延年益壽生劔南山谷

圓長皮紫漢書孔光年老賜靈杖顏注曰木似竹有節長不

過八九尺圍可三四寸自然有合杖之制不須削也

緜木味甘温無毒主風血羸瘦補腰脚益陽道宜浸酒生林

漢山谷木文側故曰緜木

班珠藤味甘温無毒主風血羸瘦婦人諸疾浸酒服之生山

谷中不凋子如珠而班冬取之

阿月渾子味辛温潤無毒主諸痢去冷氣令人肥健生西國

諸蕃云與胡榛子同樹一歲榛子二歲渾子也

不彫木味苦温無毒主調中補衰治腰脚去風氣却老變白

生太白山巖谷樹高二三尺葉似椿莖赤者毛如棠梨

曼游藤味甘温無毒久服長生延年去咳嗽出捷為牙門山

谷如寄生者大樹春華色紫葉如柳張司空云蜀人謂之沉

鵲藤亦云去癩

龍手藤味甘温無毒主偏風口喎手足癱緩補虛益陽去冷

氣風痺斟酌多少以醇酒浸近火令温空心服之取汗出安

荔浦山石上向陽者葉如龍手因以為名採之無時也

放杖木味甘温無毒主一切風血理腰脚輕身變白不老浸

酒服之生温枯睦發山中樹如木天蓼老人服之一月放杖

故以為名也

石松味辛温無毒主人久患風痺脚膝疼冷皮膚不仁氣力

衰弱久服好顏色變白不老浸酒良生天目山石上如松高

一二尺也

牛好藤味甘温無毒主荒年食之令人不飢取藤中粉食之

如葛根令人發落牛好食之生深山大如樹

震燒木主火驚失心煮服之又取掛門戶間大厭火災此霹

靈木也

木麻味甘無毒主老血婦人月閉風氣羸瘦癥瘕久服令人
有子生江南山谷林澤葉似胡麻相對山穴取以用釀酒也
帝休主不愁帶之愁自銷矣主少室嵩高山山海經曰少室
山有木名帝休其枝五衢黃花異實服之不愁今嵩山應有
此木人未識固可求之亦如萱草之忘憂也河邊木令飲酒
不醉五月五日取七寸投酒中二徧飲之必能飲也試
檀栢味苦寒無毒主長生神仙去萬病末為散飲服方寸匕
盡一枝有驗此百歲藥之根如天門冬長三四尺別在一旁
以小根綴之一名檀栢之靈寶方亦云

木蜜味甘平無毒止渴除煩潤五藏利大小便去膈上熱功
用如蜜樹生南方枝葉俱可取亦煎食如飴今人呼白石木
蜜字名枳椇味甘本經云木蜜非此中汁如蜜也崔豹古今
注云木蜜生南方合體甜軟可噉味如蜜老枝煎取倍甜止
渴也

朗榆皮味甘寒無毒主下熱淋利水道令人睡生山中如榆
皮有滑汁秋生爽如北榆陶公只見榆作注為南土無榆也
那者悉味苦寒無毒主結熱熱黃大小便澀赤痔毒諸熱明
目取汁洗目主赤爛熱障生西南諸國一名龍花也
黃眉味苦寒無毒主心腹痛霍亂破血酒煎服之主酒疸目
黃及野雞病熱痢下血水煮服之從西南來者並作屑染黃
用之樹如檀

陶隱居名弘景日華子劉禹錫藥性

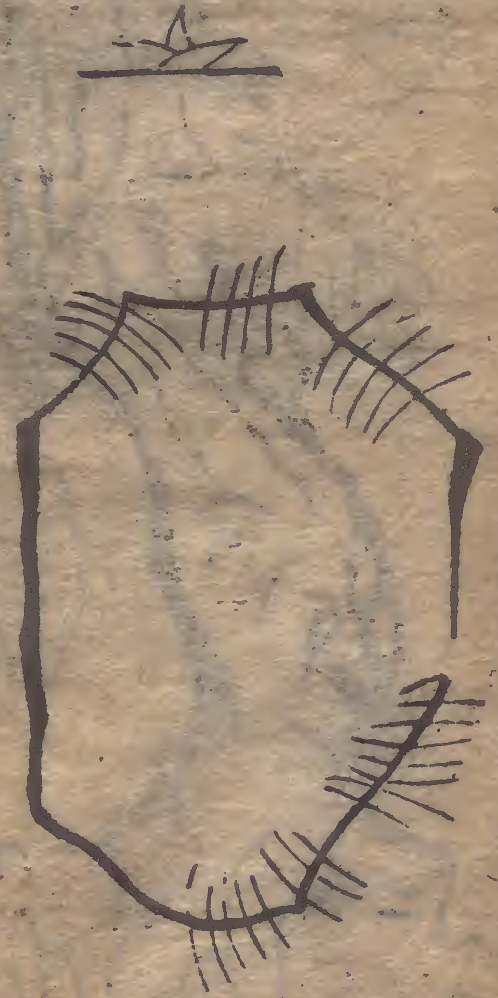
經史證類大全本草卷第十三

木部中品

桑根白皮



信州桑黃



桑根白皮味甘性寒無毒主傷中五勞六極羸瘦節中脈絕補
 虛益氣去肺中水氣唾血熱渴水腫腹滿臃脹利水道去寸
 白可以縫金瘡採無時出土上者殺人續斷桂心麻子為之使
 藥主除寒熱出汗汗解蜈蚣毒
 桑耳味甘有毒黑者主女子漏下赤白汗血病癥瘕積聚陰
 痛陰陽寒熱無子瘰癧月水不調其黃熟陳白者止久洩益氣

不飢其金色者治癖飲積果腹痛金瘡一名桑菌一名木交蜀本

交詮
 苟切

五木身白糯軟益氣不飢輕身強志生髮為山谷六月多雨時採

即暴乾爾雅云東行桑根乃易得而江邊多出土不可輕信桑

四者是向木按老桑樹生燥耳有黃者赤白者又多雨時亦生軟

濕者人採以作道皆無復藥用唐本注云楮耳人常食槐耳用藥

痔榆柳桑耳此為五耳軟者並堪噉桑糖味甘寒無毒單食主消

渴藥味苦甘寒有少毒水煎取濃汁除脚氣水腫利大小腸灰味

辛寒有小毒蒸淋取汁為煎與冬灰等同滅誌本草云桑葉汁

小豆大下水脹傳金瘡止血生肌也本草云桑葉汁

主霍亂腹痛吐下冬月用乾者濃煮服之研取白汁合金瘡又主

小兒疳積細對大盆中煎取如赤糖去老風及宿血棄極者名雞

桑最堪入用利五藏開節通血氣久服不飢多收暴乾者名雞

和封閉懸屋東頭一百日盡化為黑泥漆白髮如漆又取一七枚

和胡桃脂研如泥按去白髮點孔中即生黑者本草云桑葉汁

性論云桑白皮使平能治肺氣喘欬水氣浮腫主傷絕利水道消
 水氣虛勞客熱頭痛內補不足桑耳使一名桑黃味甘
 辛無毒能治女子崩中帶下月閉血凝產後血凝男子瘰癧兼療
 伏血下赤血本草云木耳亦可單用平本草云寒無毒利五藏宣腸

胃氣擁毒氣不可多食惟益服丹石人熱發和葱豉作羹調云
 桑葉灸煮飲止霍亂云桑根白皮黃汁飲利五藏又入散用
 下皮溫調中下氣益五藏消痰止渴利大小腸開胃下食治
 白皮溫調中下氣益五藏消痰止渴利大小腸開胃下食治
 小兒天疳驚風客忤及傳鴉口瘡大驗云桑葉無毒利五
 藏通關節下氣煎服除風痛出汗并撲損瘀血並蒸後置蛇虫蜈
 蚣咬益接傳上春葉未開夜可作煎酒服治一切風平古槐
 微毒止腸風瀉血婦人心腹腹痛藥性論云單耳亦可置平古槐
 桑樹上者良治風破血益力其餘樹上多動風氣發酒疾令人
 助下急損經絡背膊悶又煮漿粥安槐木上草覆之即生瘡火
 木者良治風破血益力其餘樹上多動風氣發酒疾令人
 背膊四肢無力又齒子有數般槐樹上生者良野田中者恐有毒
 殺人又多發冷氣

圖經曰桑根白皮本經不著所出州土今處處有之採無時不可
 用出上土者用東行根益佳或云木白皮亦可用初採得
 以銅刀剥去上蘆皮取其裏白切焙乾其皮中青延勿使刮去藥
 力都在其上惡鐵及鉛不可近之桑葉以夏秋再生者為上霜後
 採之煮湯淋深手足去風痺殊勝桑耳一名桑黃有黃熟陳白者
 又有金色者皆可用碎切酒煎主帶下其實槩有白黑二種暴乾
 焙主變白錢皮上白鮮花亦名桑花狀似地錢刀削取炒乾以止
 吐血等其柴燒灰淋汁醫家亦多用之桑上蠶虫主暴心痛金

瘡肉生不足皮中白汁主小兒口瘡傳之使愈又以塗金刀所傷
 痛須更血止更剝白皮裹之令汁得入瘡中良冬月用根皮皆
 用此法使愈桑條二兩用大秤大兩一物細切如豆以水一大升煎取
 兼風氣桑條二兩用大秤大兩一物細切如豆以水一大升煎取
 或茶湯或羹粥每服半大升亦無禁忌也本方云桑枝平不冷不
 熱可以常服療偏體風痒乾燥胸氣風氣四肢拘攣上氣眼暈
 氣嗽銷食利小便久服輕身聰明目耳日令人光澤兼療口乾仙經
 云一切仙藥不得桑前服出抱子本方桑枝一小升細切熬
 令香以水三大升煎取一大升一日服盡無問食前後此服只依
 前法也桑葉可常服神仙服食方以四月桑葉盛時採葉又十月
 霜後三分二分已落時一分在昔名神仙葉即採取與前葉同陰
 乾博末丸散任服或煎以代茶飲又採槩暴乾和蜜食之並入
 聰明安魂鎮神又桑葉公微乾和桑衣煎服治痢亦主金瘡諸
 損傷止血方書稱桑之功最神在入資用尤多爾雅云桑補有
 與樵同枕郭璞云辨半也一半有甚半無名曰柁又云女桑槩
 俗問呼桑木之小而條長者為女桑又山桑木堪弓弩屢桑絲中
 琴瑟皆材之美者也他木鮮及焉

雷公云凡使要十年已上向東畔嫩根採得後銅刀剝上青黃

生是藥切此藥惡鐵并鉛也取第二重白嫩青証者於槐砧上用銅刀

淡竹



箬竹



本草十三
四
絕本經云桑根出土者殺
人此用治心痛宜更研訪
過則辨丹房鏡源結桑灰
毛詩泮水篇云食我民
詩無食桑甚注
其桑實也食

竹苦



竹葉箬竹葉味甘苦平大寒無毒主欬逆上氣
殺小蟲除煩熱風瘧喉痺嘔吐
根作湯益氣止渴補虛下氣消毒汁主風瘧實通神明輕身
益氣生益州

淡竹葉味辛平大寒主腎中痰熱欬逆上氣

瀝大寒瘰癧中風風痺骨中大熱止煩悶

皮茹微寒主嘔噦溫氣寒熱吐血崩中溢筋

苦竹葉及瀝療口瘡目痛明目利九竅

竹筍謂筍作味甘無毒主消渴利水道益氣可久食竹類甚多

此前一條云是筍竹也用以淡苦爾又一種澁者名甘竹葉最勝又有實中竹筍竹並以筍為佳於藥無用凡取竹筍惟用淡

竹苦竹筍竹爾竹實出藍田江東乃有花而無實而須求斑斑有實狀如小麥堪可為飯

去面目并舌下熱黃消渴明目解酒毒除熱氣健人諸筍皆發冷血及氣淡竹根煮取汁主丹石發熱渴除煩熱巨烏錫等

渴竹燒瀝治中風失音不語苦者治眼赤

甘能止肺痿血中風失音不語苦者治眼赤

毒消痰治熱狂煩悶中風失音不語苦者治眼赤

頭旋倒地止驚悸溫疫迷悶小兒驚癇天吊並藥同用

功用與淡竹同

多食越有蘆及箭筍新者稍可食陳者不可食其淡竹及中母筍

臨江軍吳菜萸



汁飲姚和衆小兒夜後在語竹瀝每
 鄰人以佛經報謝而妖崇彌盛
 除夕爆竹數十竿更然其言別說云
 白如棗花亦結實如小麥子無氣味
 以爲荒年之兆及其竹即死信非鸞
 餘干人來言彼有竹實大如雞子竹
 食之令人心曠清涼生深竹林茂盛
 久汁枯乾而味尚存爾因知鸞鳳之
 食必非常物也

本草十三
 治然出不上又方治瘡癩竹筴
 遍面膏助又方治油瘡和塗之妙
 治湯火灼爛竹中又方三四服
 痛動其五脈因之成痼是以田舍
 小兒口噤體熱者切不可逆加針灸
 治神末傳之良竹又方三四服
 姚氏方卒頭齒痛取苦竹一節
 之合服出臭鼻膜大一人竹瀝一
 欲死刮青竹皮一升以水三升子
 安胎取竹又方治痛青竹八月九
 服之取竹又方治痛青竹八月九
 不羞再又方治小兒疳積青竹
 頭瘡耳上以雞子白傅之亦和猪
 陰上及以雞子白傅之亦和猪
 後三五合以好酒三度服產寶以
 三合微煖服之須臾再服楊氏產
 立三四次又方治小兒疳積青竹
 治瘡癩竹筴

越州吳茱萸



吳茱萸味辛溫大熱有小毒主溫中下氣止痛效逆寒熱除

濕血痺逐風邪開腠理去痰冷腹內絞痛諸冷實不消中惡

心腹痛逆氣利五藏

根殺三蟲根白皮殺蟻蟲治喉痺效逆止洩泄食不消女子

經產餘血療白癩一名殺生上谷川谷及冤句九月九日採

陰乾記名藥而俗中呼為殺音殺子當是不識藥字似殺字

仍以相傳其根南行東行者為陸氏草木疏云椒檄屬亦有

機名陶誤也腹疾積冷心下結氣症心痛治霍亂轉筋胃中

有毒能主心腹疾積冷心下結氣症心痛治霍亂轉筋胃中

冷腸吐瀉腹痛不可勝忍者可愈腹中刺痛下痢不禁治寸

大腸氣痛能療瘰癧主中惡腹中刺痛下痢不禁治寸

痛下氣除嘔逆藏冷又皮止齒痛又患風瘙癢痛者取茱萸

一升清酒五升和煮取一升清酒一升去滓以汁煖洗中賊風口偏

不能言者取茱萸一升清酒一升去滓以汁煖洗中賊風口偏

日三服得少汗差謹按殺鬼疰氣又骨在肉中不出者嚼封之

在人腹中刺痛煮一盞汁服之止又骨在肉中不出者嚼封之

骨當爛出脚氣衝心可和生薑汁飲之甚良
通關節治霍亂瀉痢消痰破癥瘕逐風治腹
腫下產後餘血又云菜葉熱無毒治霍亂下
冷氣內外腎鈞痛益研罽神驗乾即又浸復
和文以醋湯拌署妙也
末服亦主痔病又爾雅云標實棣也其子根
草一似小羊楸而赤鼠查生此高原也
耳棣一名羊楸而赤鼠查生此高原也
圖經曰尤多木高丈餘皮青綠色葉似椿而
開花紅紫色七月陰乾八月結實似椒九月
紫九月紅紫色七月陰乾八月結實似椒九月
黃到此日氣烈南相景隨費長房學以謂曰
續齊諧記曰汝南相景隨費長房學以謂曰
家菊有災厄宜急去家如各作絳囊盛菜葉
酒時暴死長房聞之曰此代之矣故世人每
食之藥也張仲景治嘔而頭痛者亦主之
七便日三乾嘔吐大兩而參一兩以水五升
小僧垣方根者取藥行菜更根大者一尺大
病令入好區者取藥行菜更根大者一尺大

二兩凡三物取酒一斗浸一宿微火上薄煖之
去滓平旦空腹服一升取盡虫便下出或死或
汁道作藥法便下驗勿
雷公云凡使去葉核并雜物了入大盆一口
用鹽二兩研作末投東流水四升中分作百
效若用醋煮即先沸醋三升餘沸後入菜葉
用十兩使醋煮即先沸醋三升餘沸後入菜葉
益為度使醋煮即先沸醋三升餘沸後入菜葉
極熱以菜葉心候氣通勻濕縮袋一雙盛蒸
法菜更番用之碎移走和真熱布裹熨用驗
更炒更番用之碎移走和真熱布裹熨用驗
之乳苦酒和更一升攤上又方陰下濕痒菜
治寸白虫菜更根洗去土四兩切以水酒各
旦分再服凡菜更根洗去土四兩切以水酒各
者皆不又方三治心腹內外痛菜更根洗去
任用寒菜更一雞子煎取半升空頓服之
以酒三升漬半日雞子煎取半升空頓服之
方主頭風沐頭以綿染拭髮根良
時後方治中風不能語五

骨當爛出脚氣衝心可和生薑汁飲之甚良
通關節治霍亂瀉痢消痰破癥瘕逐風治腹
腫下產後餘血又云菜葉熱無毒治霍亂下
冷氣內外腎鈞痛益研罽神驗乾即又浸復
和文以醋湯拌署妙也
末服亦主痔病又爾雅云標實棣也其子根
草一似小羊楸而赤鼠查生此高原也
耳棣一名羊楸而赤鼠查生此高原也
圖經曰尤多木高丈餘皮青綠色葉似椿而
開花紅紫色七月陰乾八月結實似椒九月
紫九月紅紫色七月陰乾八月結實似椒九月
黃到此日氣烈南相景隨費長房學以謂曰
續齊諧記曰汝南相景隨費長房學以謂曰
家菊有災厄宜急去家如各作絳囊盛菜葉
酒時暴死長房聞之曰此代之矣故世人每
食之藥也張仲景治嘔而頭痛者亦主之
七便日三乾嘔吐大兩而參一兩以水五升
小僧垣方根者取藥行菜更根大者一尺大
病令入好區者取藥行菜更根大者一尺大

榔櫝



升黃取三升又方治腸痔大便常血下部痔痛如虫咬者掘
 稍稍服之不過三孔以下度即差孫真人備急方赤痢臍下痛菜
 乘熱板開小四度即差孫真人備急方赤痢臍下痛菜
 乃下不過三孔以下度即差孫真人備急方赤痢臍下痛菜
 吞之經驗方兩治脾元氣發歇痛不可忍者菜取挑一人去皮尖
 效之經驗方兩治脾元氣發歇痛不可忍者菜取挑一人去皮尖
 研細葱白三分三莖煨熟經驗後方黃爛細研藥赤菜取挑一人去皮尖
 以酒浸溫分三莖煨熟經驗後方黃爛細研藥赤菜取挑一人去皮尖
 大椒湯下七兵部手集治醋心每醋氣上攻如酸醋菜須強
 凡空服下七兵部手集治醋心每醋氣上攻如酸醋菜須強
 服近有人心如蠶破服又方子腸脫出菜更三分溫三升酒五又方
 此方後二十年不發服又方子腸脫出菜更三分溫三升酒五又方
 小斂火灼二名瘰癧瘡一名楊氏產乳瘰癧中惡心痛吳菜
 火斂火灼二名瘰癧瘡一名楊氏產乳瘰癧中惡心痛吳菜
 黃三沸用酒煎菜瘰癧瘡一名楊氏產乳瘰癧中惡心痛吳菜
 分三服

本草十三

十

小異并皮收之謂之大腹楨
或云楨極難得真者今

海藥耳又云如櫻櫚也葉
似芭蕉狀陶弘景云向陽

宿食不消脚氣論云以少
牛屎一盞磨一食療多食

氣壅毒水腫浮氣善治
諸氣也生食療多食

名橄欖子所來比雷公云
碎使取外如存心堅文如

井心虛者不入藥用凡使
瀝別小檳榔力大欲使先

底細切勿經火恐無力
聖惠方治口吻生白瘡用

動若痛捨心或有不血用
一兩錢七末外臺秘要非

非時水煮葱白濃汁調下
一錢七末外臺秘要非

或茶飲或或汁中調服方
寸七甚利經驗方治金瘡

傳之梅師方搗為散心楨
方寸七甚利經驗方治金

吐以白楨榔一盞煎半盞
服一錢七末外臺秘要非

分灸為末水一盞煎半盞
服一錢七末外臺秘要非

治木藏氣以雞心楨榔小
便濃磨簡要濟衆治諸虫

兩炮擣為末每服一錢至
二又方治脚氣衝心白楨

錢葱蜜煎湯調下空心服
又方治脚氣衝心白楨榔

便生薑汁温酒共半盞
廣利方治脚氣衝心白楨

調心作一服無時服
御藥院治痰涎楨榔子

空調服日再服
齊民要術氣及宿

食白虫消
齊民要術氣及宿

穀痰飲
齊民要術氣及宿

齊民要術氣及宿

齊民要術氣及宿

齊民要術氣及宿

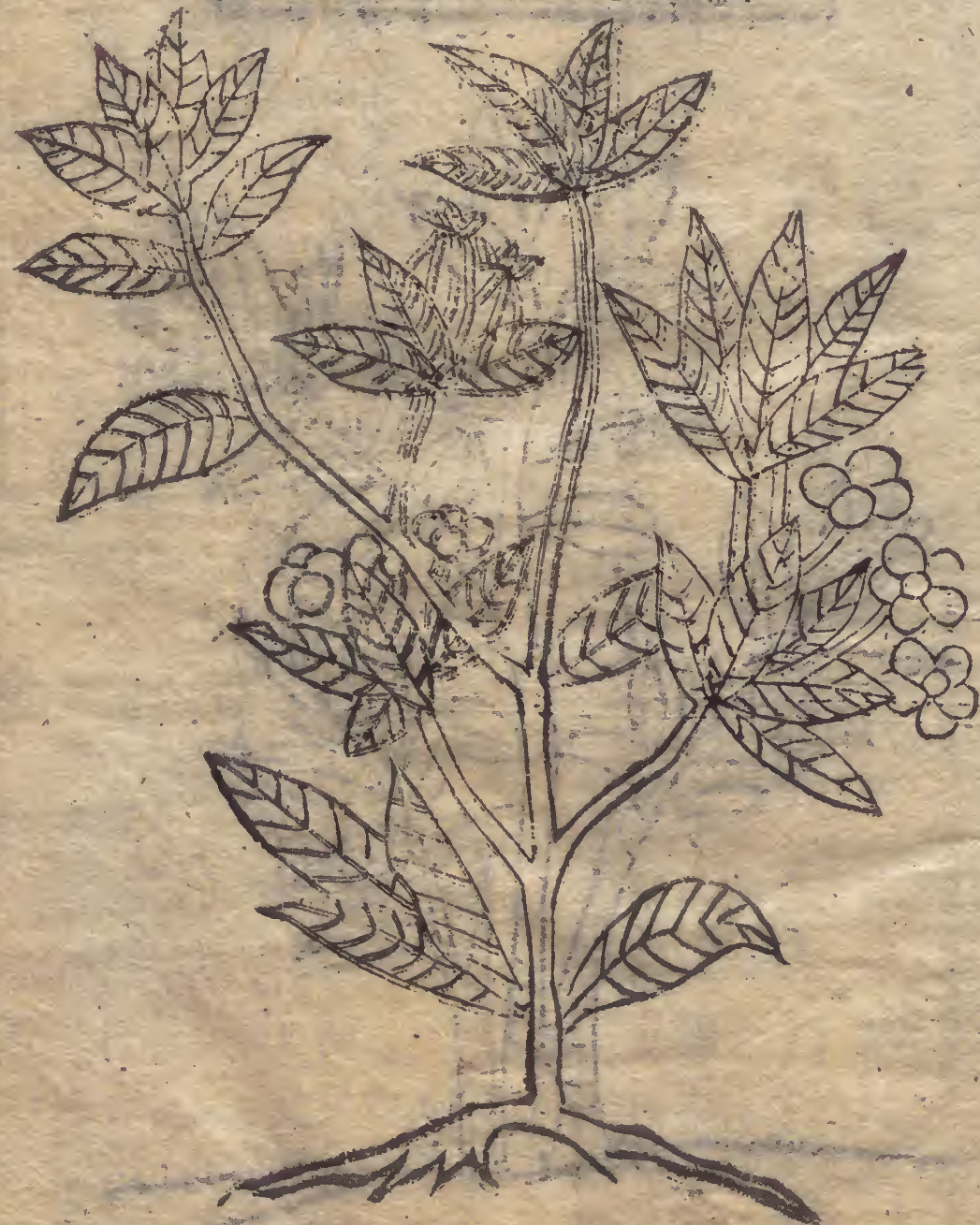
齊民要術氣及宿

齊民要術氣及宿

齊民要術氣及宿

齊民要術氣及宿

臨江軍子梔



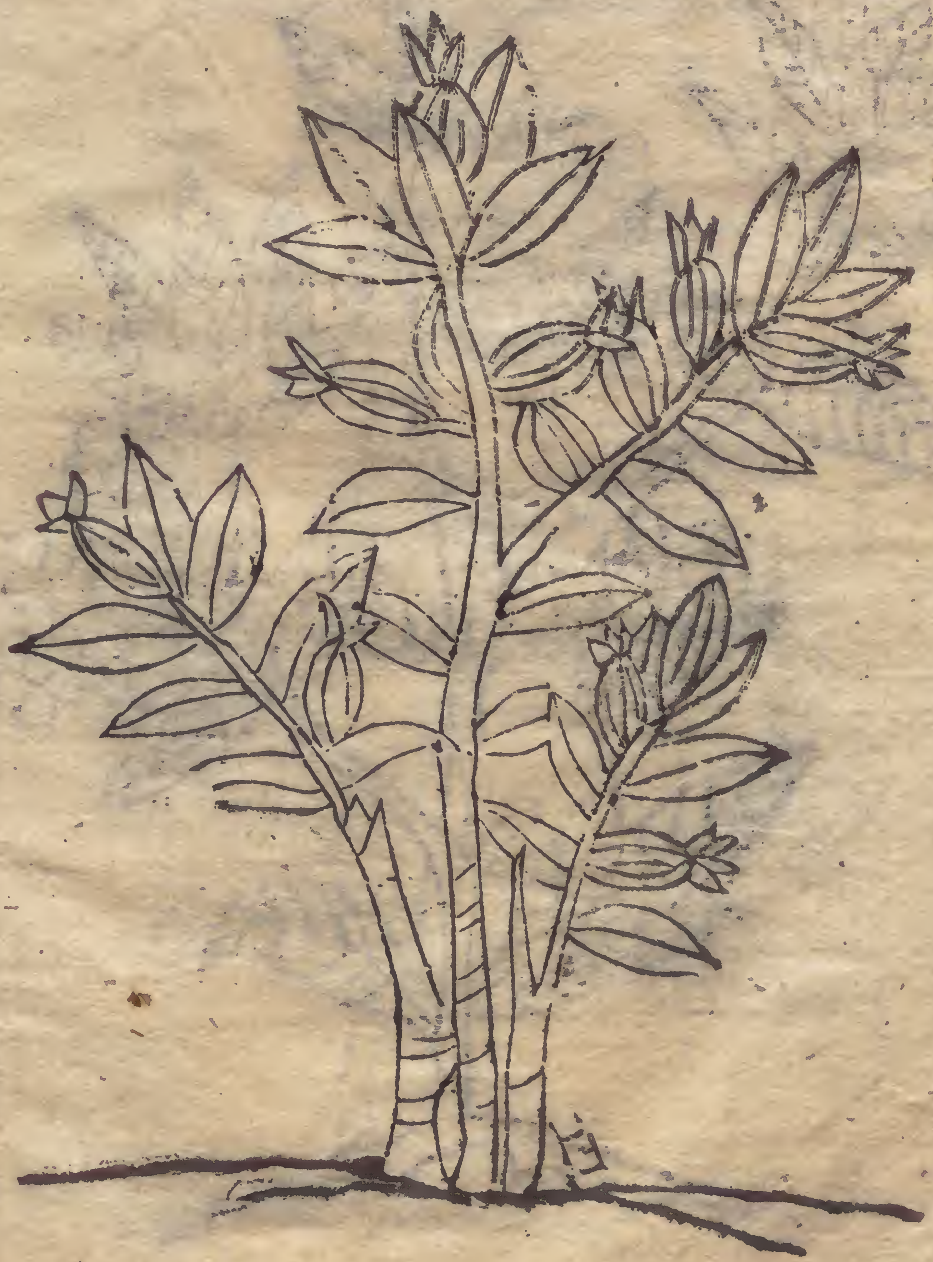
江陵府子梔



本草十三

十三

建州梔子



梔子味苦寒大寒無毒三五丙邪氣胃中熱氣面赤酒飽

臍白癩赤癩瘡瘍瘰癧熱赤痛有心大小腸大熱心中煩悶

胃中熱氣一名木丹一名越桃生南陽川谷九月採實暴乾

陶隱居云解王支毒處處有亦兩三種小異以七稜者為良

經霜乃取之今皆入染用於藥甚稀王支即羊躑躅也臣禹錫等謹按藥性論云山梔子殺蠱蟲毒去熱毒風利五淋主

赤腫中惡通小便解五種黃病明目治時疾除熱及消渴口乾日

病赤腫

圖經曰 梔子生南陽川谷今南及西蜀州郡皆有之木高
 花皆六出甚芬香俗說即西域唐匭也夏秋結實如訶子狀
 左青熟黃中人深紅九月採實暴乾南方人競種以此售利貨
 三種入藥者山梔子亦比千乘之家言獲利之博也此亦有兩
 種至九稜者為佳其大而長者乃作染色又謂之圓小刻房七
 不稜入藥用張仲景傷寒論及古今諸名醫治發善皆用梔子
 茵陳香豉甘草等四物作湯飲又治今諸名醫治發善皆用梔子
 鼠矢等湯並小利而愈其方極多不可悉載梔子亦療血痢
 挾毒熱下者葛洪方以十枝去皮搗碎服立愈時行重病後
 三天効又治霍亂轉筋燒梔子二枚末服立愈時行重病後

勞發水煮十枝飲汁溫卧徹汗乃愈
 加大黃別煮汁臨熟內之合飲微利遂差
 雷公云雀腦并鬚長有火路赤色者上凡使無先須要如
 了取仁以甘草水浸一宿漉食療主暗啞紫癩風又方鮮治
 出焙乾子人燒如赤金未用錢千金方黃疸積熱心燥又方
 七服之量其大燒小灰少服一錢千金方治火瘡熱心燥又方
 成瘡燒白糖灰小灰少服一錢千金方治火瘡熱心燥又方
 粉之燥即望灰小灰少服一錢千金方治火瘡熱心燥又方
 調梅師方治和火調毒擣又方若轉筋燒腹脹痛油瘡封之起
 服又方治熱病新差早起及多食復發以水煎食發不消加
 洋又方治熱病新差早起及多食復發以水煎食發不消加
 又方治熱病新差早起及多食復發以水煎食發不消加
 皮傳末石硫磺等分同研為博濟方治冷熱氣不和又方
 未傳末石硫磺等分同研為博濟方治冷熱氣不和又方
 川烏頭等分生搗為末以酒糊丸如梧子大每服十五丸
 九炒生薑湯下不可忍小腹痛炒所致勝金方治婦人臨產
 手集治頭暈痛不可忍小腹痛炒所致勝金方治婦人臨產
 細末甚者不過五服孫尚藥治傷寒下痢後子十枝按之心
 肥頭甚者不過五服孫尚藥治傷寒下痢後子十枝按之心

廣州麒麟竭



四合右二味以水四升煎取二升半內豉更煎取一升
 去滓分再服得吐餘勿服嘔有難膿者不可服嘔膿盡乃愈
 古今錄驗秦王散胃症食多丹房鏡源柔金

紫釧音其麟竭味甘鹹平有小毒主五藏邪氣帶下止痛破
 積血金瘡生肉與麒麟竭二物大同小異膠作赤麋音涼皮如

廣州龍腦



燕脂餘滓則王作家使也又打傷折按南越志補虛及血
 樹之脂也其味甘溫無毒主欲驗雷公云海樹子氣是也
 氣攪刺內傷血聚如蠟者上服也微鹹甘似槐子氣是也
 真偽但嚼之不一氣如蠟者上服也微鹹甘似槐子氣是也
 竭只是味鹹并腥氣其麟也味散或膏中任使用勿與眾
 使先研作粉重篩過臨使麟也味散或膏中任使用勿與眾
 藥同化也聖惠方兩細研為末非時及酒調二錢匕廣利
 作飛塵也聖惠方兩細研為末非時及酒調二錢匕廣利
 方治金瘡血不止兼痛賈相牛經和猪脂內入漏處燒鐵
 之陽雜俎言蟻樹上於真麟下使衝都沙雨露沙尼成紫
 善波崑崙者大清伏煉靈妙法氣麟生於湯石之陰結而成
 鑽形若爛石其功亦能
 添益形若爛石其功亦能

本草十三

十六

及寶細用為假色亦以膠實物云蟻於海畔樹藤皮中為之
 紫謂之赤膠者合別本注云紫鑽從葉上出物同條功効
 錄謂之赤膠者合別本注云紫鑽從葉上出物同條功効
 而赤味鹹平無毒主心腹卒痛止金瘡血生肌除邪氣黃
 如櫻桃三角成竭從木中出如盤鑽從葉上出物同條功効
 目尚錫等謹按云紫鑽無毒得蜜陀僧良治一切惡瘡疥癬
 傳此藥性急亦不
 可多使藥性急亦不
 圖經曰驢驢舊不載所生州土今出南蕃諸國及廣州不
 中流血滴下如膠狀久而堅凝者是海母血不可用色黃
 之血竭採無時其味鹹而氣腥者是大都相類而別是一
 力亦殊今按子氣味舊說與紫鑽大相類而別是一
 勤法亦出波斯國木高丈許枝幹繁鬱葉似橘樹冬不凋落
 三國使入端作及沙利兩有霧露如此而真臘國使紫鑽
 土亦云木端作及沙利兩有霧露如此而真臘國使紫鑽
 志木而非木端作及沙利兩有霧露如此而真臘國使紫鑽
 於海藥木紫中津液成也治濕痺瘡疥宜入膏用又可造胡
 木紫中津液成也治濕痺瘡疥宜入膏用又可造胡

龍腦香及膏香味辛若微寒一云温平無毒主心腹邪氣風濕積聚耳聾明目去目赤膚醫出婆律國形似白松脂作杉木氣明淨者善又經風日或如雀屎者不佳云合糯一作米

炭相思子貯之則不耗膏主耳聾言婆律膏是樹形似杉木下脂龍腦是根中乾脂子似豆蔻皮有甲錯香似龍腦味辛尤

先附也江南有杉木未經或方士無脂猶甘蕉無實唐本

而皆白無花實其樹有肥有瘦瘦者出龍腦香肥者出婆律

膏香在木心中波斯樹有別法南海藥譜云龍腦樹端流出所樹

木出佛誓國此油從樹所取摩一切風陳藏器云相思子平

有皮毒通九竅治心腹氣令人香止熱悶頭痛風疾殺腹藏

圖經曰其龍腦香出婆律國今惟南海番舶賈客貨之相傳云

藥正圓而背白結實如豆蔻皮有甲錯香即木中脂似白松

雜俎說此木有肥瘦瘦者出龍腦香其香在木心波斯斷其
之兩龍腦皆如蟬蛻之形彼人云老根節方有之然極難得
此禁中呼為瑞龍腦多用火煨成片其中亦容雜偽入藥惟貴生
者狀若梅花

海藥謹按陶弘景云生西海律國是波律樹中脂也如白

則有傷名醫別錄云婦人產後取龍腦研末少許以新汲水調

國貢龍腦香是知彼處出耳

經驗方治急中風目瞤牙噤無門下藥者以中指點散

午時合星等分未乳鉢內研自五口日自開始得下藥龍

錢豆磨及赤瘡子未透心煎如雞頭肉大每服一丸紫草湯

下復發透依常將息取安

蜀州食菜萹



食菜萹味辛苦大熱無毒功用與吳菜萹同少為劣爾瘰癧
氣用之乃佳謂本藥云皮薄開口者是雖名為食菜萹而不堪
多取之也

穎粒緊小久色青綠即是吳菜萹也今世陳藏器本草云食
菜萹殺鬼魅及惡蟲起陽殺牙齒中痛唐本先附臣禹錫
刺痛腸風痔疾論云食菜萹畏紫石英治冷痺腰脚軟弱通身
虫止痛為好本經已有吳菜萹之名兩處俱堪入食若充藥用要取吳
者地可為言漢之與吳菜萹又云生宛胸宛胸既非吳也
不折者是陰乾本經云吳菜萹又云生宛胸宛胸既非吳也
以此為食者耳

蘇重出食菜萹舊不載所出州土云功用與吳菜萹同或云

圖經曰即菜萹中顆粒大經久色黃黑堪噉者是今南北皆

有之類其木亦甚高大長及百尺者枝莖青黃上有小白點

葉正類油麻花黃蜀人呼其子為艾子蓋禮記所謂莢者莢

不可聲多食故云耳宜入食羹中能發辛香然

食療良溫主心腹冷氣痛中惡除咳逆去積腑冷能溫中甚

取子一升得汗便差三升以好酒五升和煮四五沸冷服半升日
三四服得汗便差三升以好酒五升和煮四五沸冷服半升日
煎取三升去滓微煖洗之立止又魚骨在腹中刺痛煎汁一
入肉服之其骨軟出又脚氣衝心止和生薑黃汁飲之又魚骨刺
而肉不出者名攬子不堪食孫真人食忌云六月七月勿

是波斯燕美也味辛温無毒治冷痢心氣殺虫止食療散腹
 痛又婦人子宮風虛被子疝瀉得詞子豆蔻良治腸氣急
 尤勝和馬酪可治癰作醬甚香美功外臺秘要治腸脫氣急
 撫和食鹽末二物等分以綿裹如棗千金方主脾胃有虫食
 大內下部或下水惡汁并下氣佳千金方即痛面黃無色
 炒令黃色為末非時米飲調二錢匕和麵

汝州枳殼 合依圖經 本作枳實



枳殼 味苦酸微寒無毒主風痒麻痺通利關節勞氣欬嗽背
 膊悶倦散癰結胃膈痰滯逐水消脹滿大腸風安胃止風疝
 生商州川谷九月十月採陰乾主療稍別故特出此與枳實
 區別湯等藥性論云枳殼使味苦辛治通身風痲肌中
 如麻豆惡痒主腸風痔疾心腹結氣兩脅脹虛關膈壅塞根
 浸酒煎含治齒痛消痰有氣加而用之
 調五藏下氣上嘔逆消痰有氣加而用之
 癖五隔氣除風明目及肺氣腫利大小腸消食破癥結痰
 皮膏痒痔腫可風入藥浸軟利今熱腸消食破癥結痰
 陳藏器云根皮主野雞病未服方寸匕辛本經採實九月
 江地為枳今江南俱有枳易也雷公云性使勿使枳實綠
 有枳無橘此自別種非干變易也雷公云性使勿使枳實綠
 殼取辛若醒此并有燥由能消一切瘴毒久年深者為上用
 時先取辛若醒此并有燥由能消一切瘴毒久年深者為上用
 擣如千金方主口僻過待急風枳殼去濕氣以青為末焦黑者
 煖性得藥味者得茹五升微風枳殼去濕氣以青為末焦黑者
 遂性得藥味者得茹五升微風枳殼去濕氣以青為末焦黑者
 酒盡再食醫心鏡一治兩并末如茶法煎呷之殼經驗後方治
 作良盡再食醫心鏡一治兩并末如茶法煎呷之殼經驗後方治

成州枳實



每服二錢非以枳殼二兩煎炒微黃去穢為末
 煎服之
 乾枳殼為煎塗之博濟方治遠年近日腸風下血不止枳殼水
 之乾枳殼為煎塗之博濟方治遠年近日腸風下血不止枳殼水
 服錢炭末三錢和勻用濃米飲一中盞調下空心必効方
 出或痛不可忍枳殼於糖灰中煨杜壬方主難產方上進陽
 熱微飲盡七枚立定發即對之
 後四兩甘草二兩為末每服空心大錢七如茶點服自五月
 日一服至臨月不惟易產仍無胎中惡病忌登高則

枳實味苦酸寒微寒無毒主大風在皮膚中如疥者痒除
 寒熱結止痢長則肉利五藏益氣輕身除骨脊痠癢逐停水

破結實消脹滿心下急痞痛逆氣為月風痛安胃氣止澹洩明

目生河內川澤九月十月採陰乾
 香亦如橘皮以陳者為良枳樹莖及皮療水脹暴風骨節疼
 急枳實俗方多用道不須磨及皮療水脹暴風骨節疼
 濕合核用當去核及中鞣乃佳今或用枳殼乃爾若得陰便
 須未核方寸者殊不中鞣乃佳今或用枳殼乃爾若得陰便
 且辛服云江南北為橋江北為枳今江南俱有枳橋江北有枳
 無橋此自是種別非關變也臣宗錫湯用上氣喘效腎內傷冷
 臣味苦辛解傷寒結骨八陷胃湯用上氣喘效腎內傷冷
 陰加疾而有之

圖經曰枳實生河內川澤和殼生商州川谷今京西五七尺湖州
 如棖多刺春生白花至秋成實九月十月採陰乾舊說七月
 八月採者為實九月十月採者為殼今醫家多以皮厚而小

勝者近道所出者俗呼臭橘不堪用張仲景治心下堅大如盤

商州厚朴



厚朴味苦温大温無毒主中風傷寒頭痛寒熱驚悸氣血

痺死肌去三蟲温中益氣消痰下氣療霍亂及腹痛脹滿

胃中冷逆胃中嘔不止洩痢淋露除驚去留熱心煩滿厚腸

胃一名厚皮一名赤朴其樹名榛其子名逐折療鼠瘻明目

益氣生交趾冤句三月九月採皮陰乾乾薑為之使惡澤瀉

云今出建平宜都極厚肉紫色為好殼薄而白者不如用之

削去上甲錯皮俗方多用道家不須也

最佳厚朴神農岐伯雷公苦無毒李

氏小温范子云厚朴出洪農

動氣味苦辛大熱能主療積年冷氣腹內雷鳴虛乳宿食不

消除痰飲去結水破宿血消化水穀止腹痛大温胃氣嘔吐酸

水主心腹滿病人虛而尿白

筋冷熱氣瀉膀胱泄五藏一切氣婦人產前產後腹藏不安

調關節殺腹藏虫除驚去煩悶明目

藥去麤節殺腹藏虫除驚去煩悶明目

廣雅謂之重皮方書或作厚皮張仲景治雜病厚朴三物湯
 主腹脹脈數厚朴半斤枳實五枚以水一升煎取厚朴三物湯
 五升內大黃四兩再煎取三升溫服一升腹中轉動更服不
 動勿服又厚朴七物湯主腹脹滿厚朴半斤甘草大黃各
 四兩去滓溫服八合日三服者加半夏五兩以利者去大黃
 桂心二兩加生薑至半斤陶隱居治霍亂厚朴湯厚朴四兩
 寒心者二兩枳實五枚生薑三兩四物切以水六升煎取
 分三服唐石泉公主治方慶廣南方云此方與治中湯等並行
 於諸病皆療並須預排比也此方與治中湯等並行其方見
 條中參

雷公云凡使要用紫色味辛為好或丸散便去麁皮用
 使用自然薑汁八聖惠方治霍亂製之薑汁火炙令香又
 兩灸一升為度

方生薑汁炙令黃為末非時飲調下二錢七梅師方治痢
 久不生薑汁炙令黃為末非時飲調下二錢七梅師方治痢
 對水三升煎取一升空服斗門方治男子飲食不得因食不
 調冷熱相擊致令腹脹滿厚朴飲調下二錢七梅師方治痢
 直待焦黑為度搗篩如麩以陳米飲調下二錢七梅師方治痢
 亦治反胃子母秘錄取一月水為三服厚朴三兩煎

止為甚妙子母秘錄取一月水為三服厚朴三兩煎

茗 苦 椀



茗苦椀茗味甘苦微寒無毒主瘰瘡利小便去痰熱瀉
 令人少睡春採之

苦茶主下氣消宿食作飲加美黃葱薑等良

苦茶注樹小似柘子冬生葉可煮作羹飲今呼早採者為
檉苦茶取者為茗一名苦茶蜀人名之若茶生山南漢中山谷
陳藏器本草云茗苦茶寒破熱氣除瘴氣利大小腸食之
百熱冷即服痰漿是茗嫩葉搗成餅並得火良久食令人瘦
去人脂使不

圖經曰苦茶舊不著所出州郡今閩浙蜀荆江湖南山
生葉可煮作羹飲今呼早採者為茶晚採者為茗一名苦茶
人謂之苦茶是也今通謂之茶茶聲亦故呼之春中始生
嫩葉蒸焙去苦水木末之乃可飲與古所食殊不同地茶經曰
茶者南方嘉木自一尺至數尺其已川峽山有兩人
合者如丁香根如胡桃其一名蘆葉如柘子花如白薔薇實如
櫚蒂如五曰芽又曰茶之別者有枳殼芽枸枳芽批把芽皆治
日疾又有皂莢芽槐芽柳芽乃上春摘其芽和茶作之故今
南人草官茶社雜以眾葉惟芽尤奇真茶性極冷惟雅州蒙
山中草芽茶皆可和合椿栢有五頂頂有茶園其中頂白
山出者溫而王疾茶譜云蒙山有老父謂曰蒙園中頂白
上清峯昔有僧人病且久遇一老父謂曰蒙園中頂白
若養一分之先後多病久服即能祛宿疾二兩當限前無疾三

而病以換四兩即為地仙矣其僧知說獲一兩餘服未盡
驚獻時不出故人飲大不疾近歲稍貴比品製作亦精於他
其性以不故人飲大不疾近歲稍貴比品製作亦精於他
故唐景茶飲序云釋滯消壅一日之
食療云若棄利大腸去熱解痰煮取汁用黃粥良又茶
陳故者即動風發氣市人有外臺秘要治卒頭痛如破非中
用槐柳初生嫩芽氣雜之
二有痰厥氣上衝所致名須史吐白痢及熱毒痢好茶一
不損人待渴即止
患不亦宜服又主氣壅
草煎水妙洗兵部手集前治心痛不可忍服五年者勝金方
後用貼妙洗兵部手集前治心痛不可忍服五年者勝金方
其宜速用成瘡初如絲葉漸大如豆更調傳上其痛藥至立
妙別說云謹按唐本注引爾雅云菓可作菓忍非此也其嫩
性類非此圖經云今之茶芽經年者又老韞二者安可作菓是

性類非此圖經云今之茶芽經年者又老韞二者安可作菓是
妙別說云謹按唐本注引爾雅云菓可作菓忍非此也其嫩
其宜速用成瘡初如絲葉漸大如豆更調傳上其痛藥至立
後用貼妙洗兵部手集前治心痛不可忍服五年者勝金方
草煎水妙洗兵部手集前治心痛不可忍服五年者勝金方
患不亦宜服又主氣壅
不損人待渴即止
二有痰厥氣上衝所致名須史吐白痢及熱毒痢好茶一
用槐柳初生嫩芽氣雜之
陳故者即動風發氣市人有外臺秘要治卒頭痛如破非中
食療云若棄利大腸去熱解痰煮取汁用黃粥良又茶
故唐景茶飲序云釋滯消壅一日之
其性以不故人飲大不疾近歲稍貴比品製作亦精於他
驚獻時不出故人飲大不疾近歲稍貴比品製作亦精於他
而病以換四兩即為地仙矣其僧知說獲一兩餘服未盡

河中府秦皮



產北性味... 治傷暑... 其不同者多矣... 今建州上品第備... 經

成州秦皮



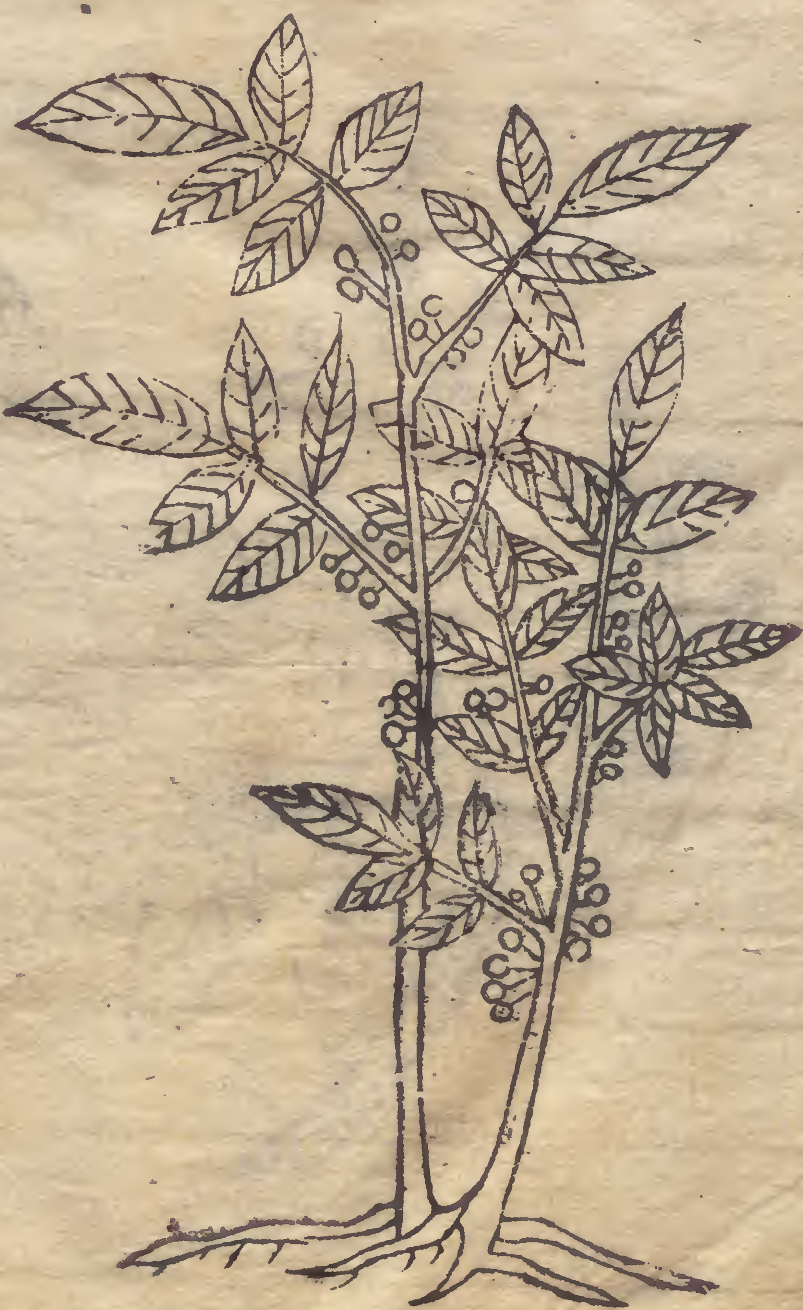
春反未... 青蠶... 及服頭... 皮膚光澤... 大有子... 一名石檀

越州秦椒



生廬江川谷及冤句二月八月採皮陰乾大戟為之使惡吳
 云是梁觀音規皮而水漬以和墨書色不脫微青且亦殊薄
 恐不細皮有白點而不鹿錯取皮水漬便碧色書紙看皆
 檀葉者石檀也味甘苦名為苦樹亦用皮療眼有效以葉似
 青色故名石檀也味甘苦名為苦樹亦用皮療眼有效以葉似
 檀故主明目去肝中久熱兩目赤腫疼風淚不止治小兒
 身熱作湯浴差皮一分水煎澄清冷洗赤眼極效即治小兒
 云洗肝益精明目小兒熱驚皮膚風痺退赤眼極效即治小兒
 圖經曰秦皮生廬江川谷及冤句今陝西州郡及河陽亦有
 而不光並無花實根似槐根二月八月採皮陰乾其皮有白點
 外臺秘要治赤眼及睛上瘡素皮一兩清水一升於白
 頭纏綿仰臥點所患眼仍先從大管中滿眼者微痛不兩日
 久三五針間即愈赤差後昏暈素皮一兩切中淮南子搭木色
 差又方治眼因赤差後昏暈素皮一兩切中淮南子搭木色
 痛苦歷木水浸皮青用洗眼効沈存中秦皮治天蛇毒似癩
 疥間黃花成此疾蒸黃汁一斗飲之差

歸州秦椒



秦椒味辛温生温熟寒有毒主風邪氣温中除寒痺逐風
明目療疾痺吐逆疝瘕去老血產後餘疾腫痛出汗利五藏

久服輕身好顏色耐老增年通神生大山川谷及秦嶺上或

琅邪八月九月採實惡枯樓防葵畏雌黃附子色黃黑味亦頗有椒氣

或呼為大椒又云即今膠州也切樹而膠子是猪椒忍謬

嶺間大有也巨善秦椒出天水隴西細者善秦嶺上或琅邪今秦嶺間及明

治惡風痺身四肢痛痺口齒浮腫搖動主女人月閉不通治

產後惡血利多年刺主生髮療腹中冷痛秦椒君味苦辛能

壘長毛去血若齒痛醋煎含之又損瘡中風者以法去閉口

灰中燒之使熱斷便口閉封其瘡上冷即易之又法去閉口

餅歷之重者可再服以差為度

陶隱居云似椒而大色黃黑或呼大椒蘇恭云葉及莖子都

以蜀椒但實細味短爾雅云椒大椒蘇恭云葉及莖子都

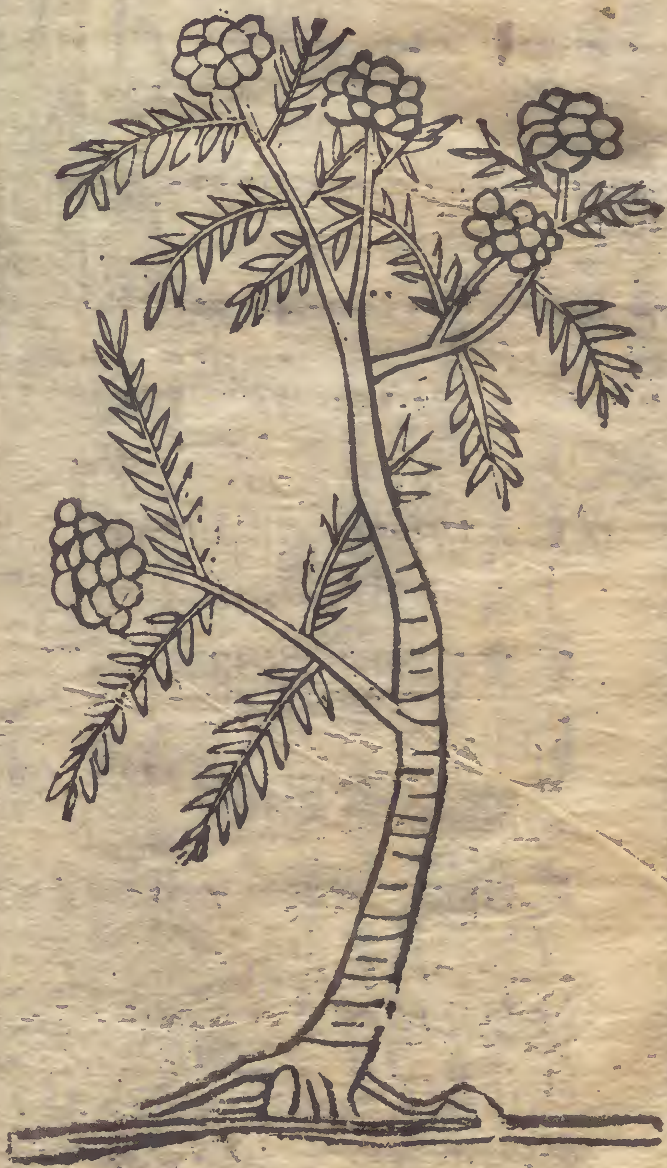
謂之滑蜀人作茶其人作茗皆合其藥以為香合刺刺草葉堅

又用蒸雞豚最其木亦如蜀椒少毒熱不中合藥可著飲食中

香而甚香其味以橘皮島上鹿食其葉其肉自然作椒

不圓今南北所生一種椒其實大於蜀椒與陶及歌陸之說

兗州山茱萸



正相合當以實大者為秦椒其云蜀吳作茶名皆實其藥今
 不復如此蓋古人所食與今異者多矣故苦楛與茶同條云
 椒氣好加茱萸葱薑等良是也相傳椒可以來水銀又云
 時後方等分醋和傳之良傷寒類要治膏癰其人飲少
 分出汗分帶二分末續十全方治虫入耳椒末一錢醋半盞
 水服方寸七日三服

海州山茱萸



山茱萸味酸平微溫無毒主心下邪氣寒熱消中逐寒濕痺
 去三蟲腸胃風邪寒熱疝瘕頭風風氣去來單寒自黃耳聾
 面胞濕中下氣出汗強陰益精安五藏通九竅止小便利又服
 輕身明目強力長年一名蜀葵一名雞足一名魁音實生漢

中山谷及琅邪宛句東海城縣九月十月採實陰乾之使惡

桔梗防風防已陶隱居云出近道諸山中大樹子初熟未乾

赤色如胡頹子亦可取既乾皮甚薄當以合核為用爾因

錫等補腎氣與陽道堅長陰莖添精髓療耳鳴除面上瘡

水不定補腎氣與陽道堅長陰莖添精髓療耳鳴除面上瘡

主能發汗止老人尿不節回生云暖腰膝助水藏除一切

風承一切氣破癥結治酒輔云胡頹子熟赤酢遊小

兒食之當果子止水痢生平林間樹高丈餘葉陰曰冬不凋

冬花春熟最早諸果莖及葉煮汁飼狗主瘡又有一種大相

似冬周春實夏熟入呼為木半夏無別功根

平無毒根皮煎湯洗惡瘡疥并天馬瘡

圖經曰山茱萸生漢中山谷及琅邪宛句東海城縣今海州

胡蘓字有核亦可取皮乾皮其薄九月十月採實陰乾吳普

云一名鼠矢葉如梅有刺毛一月花如杏四月實如酸棗赤

五月採實與此小異也舊說當合核為用而雷教炮炙論云

子一介去核取肉皮用只秤成四兩半其核八核者名雀兒

蘇別是一物不可用也

雷公云凡使勿用雀兒蘇實似山茱萸只是核八核不入

紫葳



紫葳音威味酸微寒無毒主婦人產乳餘疾明中微瘕血閉寒

熱羸瘦養胎莖葉味苦無毒主痿痺益氣一名陵茗一名菱

華生西海川谷及山陽少博物忌云郝晦行晉杏華草於太

行山北得紫葳葉必當奇異今瞿麥華乃可愛而處處有不
 應乃在太行山且有樹其莖葉恐亦非瞿麥根詩云有若
 華郭云凌霄亦恐非也周本云此即凌霄花也及莖葉俱
 有按爾雅釋草云苕一名凌霄本經云一名凌霄若華華即
 一名凌霄時又有白花者按瞿麥花紅無黃白者且紫葳瞿
 麥本經中亦有白者用瞿麥根也紫葳何得復用莖葉體性
 麥經所載若用瞿麥根也紫葳何得復用莖葉體性既與瞿
 麥不同論云紫葳臣一名女葳畏鹵鹹味甘熱風風潤大
 小便不利腸中結實止產後奔血不定淋瀝安胎周本云
 根治熱風身痒游風風癆治痰血帶下花葉功用同又云
 凌霄花治酒醴熱毒風刺風婦人血膈游風崩中帶下
圖經曰紫葳陵香花也生西海川谷及山陽今處處皆有
 久延引至巔而有花其花黃赤夏中乃盛陶隱居云詩有苕
 之華郭云凌霄又蘇恭引爾雅釋草云苕一名凌霄時傳
 今爾雅注苕一名凌霄時本草云苕一名凌霄時傳
 書有異同那又據陸機及孔穎達疏義亦云苕一名凌霄時
 時乃是鼠尾草之別名郭又謂苕為陵時本草云今紫葳無
 陵時之名而鼠尾草有之乃知陶蘇所引是以陵時作紫葳
 耳又陵香非是草類益可明其誤矣今醫家多以陵時作紫
 入婦人血崩風毒藥又治多少女血熱風毒四肢皮膚生癩
 并經脈方陵香花不以多少女血熱風毒四肢皮膚生癩
 散行經二錢溫酒調下食前服其妙

然汁灌
 耳內差

胡桐淚



胡桐淚味鹹苦大寒無毒主大毒熱心腹煩滿水和服之取
 吐又主牛馬急黃黑汗水研三二兩灌之立差又為金銀鐸
 藥出肅州以西平澤及山谷中形似黃檗而堅實有夾爛木
 者云是胡桐樹滋淪入土石鹵地作之其樹高大皮葉

似白楊青桐桑輩故名胡桐木堪器用又名胡桐律律淚聲訛也西域傳云胡桐似桑而曲

西有之初生似柳大則似桑桐之問津下入地與土石相染

圖經曰胡桐淚出肅州以西平澤及山谷中今西蕃亦有商

律方聲近也然有一齒家為最要之物一名胡桐律

海藥謹按嶺表記云出波斯國是胡桐樹脂也名胡桐淚

墨味辛無毒止血生肌膚合金瘡主產後血運崩中卒下血

兒客忤搗篩和水溫服之好墨入藥籠者不堪今附臣禹錫

外臺秘要治天行毒病初起如熱毒血下數升者取好墨

五里如再服千金方治物落眼中如好墨時後方惡之類也

使入錢無子好墨又方難產墨一寸未又方乾赤白痢薑墨丸

徐云病劇垂死服之愈又方引墮胎胞衣不出腹中疼痛牽

棘刺花味苦平無毒主金瘡內漏冬至後百二十日採之實

主明目心腹痿痺除熱利小便生道傍四月採一名祈賞一

名馬胸一名刺原又有囊針療腰痛喉痺不通

越李言多是然後道其花一名新實此恐別是一物又相違

飲益人正自不可當刺爾吾亦不許門冬白二種亦好作

諸棘色類非一後條用花斯不足怪以江南無棘李二種亦用棘

用天門冬由一名棘棘南人以代棘針陶不許今用棘刺當

者補益宜用直者療腫宜用物然刺有兩種有鈞者有直

有赤白二種所以同用棘條中也田野間多

聖惠方治小兒一切疳用刺金瓜

龍州猪苓

施州刺猪苓



猪苓味甘苦平無毒主痰喘解毒蠱瘡不祥利水道久服

輕身耐老一名假猪屎生衡山山谷及濟陰宛句二月八月

採陰乾一名猪屎云舊云是楓樹苓其皮至黑作塊似猪屎故

主腫脹大熱發汗似猪屎云猪屎神農甘雷公苦無毒同類注解傷

圖經曰猪苓生衡山山谷及濟陰宛句今蜀州眉州亦

作塊似猪屎實者佳名謂之猪屎司馬彪注八月一猪

皮肉日而實者佳名謂之猪屎司馬彪注八月一猪

猪苓治渴張仲景治傷寒諸病以水藏之升者猪苓

苓每服七合日三服而思汗者飲之復吐之為水逆

不利微熱者猪苓散猪苓此即五苓散也猪苓為水逆

三時寒濕如瘧五疝亦與猪苓散猪苓此即五苓散也猪苓為水逆

汗出即愈並利水道諸病猪苓此即五苓散也猪苓為水逆

及狐惑病愈並利水道諸病猪苓此即五苓散也猪苓為水逆

削皮焙乾調下土人州有瘡毒殊效云味甘性涼無毒

棘白



唐本餘去邪雷公流水浸一用銅刀削上鹿皮一重薄切下

蒸一日出氣去升麻外臺要治白湯三合服方寸匕漸至

葉令淨煎乾用盡又方治小兒大便不通猪苓一兩以水

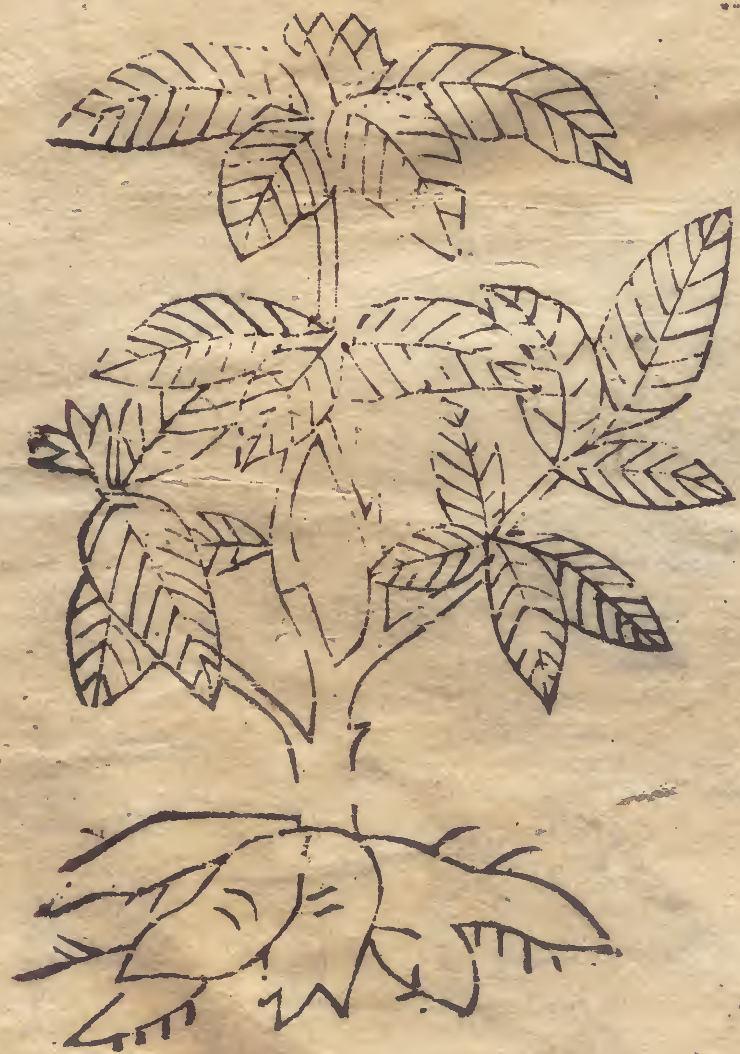
劑不日宜轉用之又方治小兒大便不通猪苓一兩以水

母秘錄治猪娘從脚上至腹腫小方便寸匕微渴引服楊氏產乳

療通身腫小方便寸匕微渴引服楊氏產乳

篩煎水三合調服方寸匕加至二匕搗

台州烏藥



白棘味辛寒無毒主心腹痛癰腫潰膿止痛決刺結瘰疔夫

虛損陰痿精自出補腎氣益精髓一名棘鍼一名棘刺生雍

州川谷圖非是真是也唐本注云白棘樹針今人用天門冬商代

同棘中時復有也李云此是酸棗樹針

圖經曰棘小棘也叢高三四尺葉與赤棘同赤棘中時復有

二種蘇恭云耳然有鉤直二種直者宜入補藥鉤者入癰腫

藥亦為難得花冬至後百二種直者宜入補藥鉤者入癰腫

痺不為藥中亦用陳子昂觀玉篇云在張掖郡時有人以療

人杖為白棘同旅皆信之說見拘杞條外臺秘要治齒

類不知何故疑感若此其說見拘杞條外臺秘要治齒

升針二何故疑感若此其說見拘杞條外臺秘要治齒

惡腫取一升含之又方升治尿血升分三升水五千金方諸

作灰水服之經宿頭出又方食齒根肉黑燒腐棘取歷子

母秘錄白棘燒末水服一錢下又方水煎棘根汁洗之出千

金母秘錄白棘燒末水服一錢下又方水煎棘根汁洗之出千

金母秘錄白棘燒末水服一錢下又方水煎棘根汁洗之出千

金母秘錄白棘燒末水服一錢下又方水煎棘根汁洗之出千

金母秘錄白棘燒末水服一錢下又方水煎棘根汁洗之出千

金母秘錄白棘燒末水服一錢下又方水煎棘根汁洗之出千

金母秘錄白棘燒末水服一錢下又方水煎棘根汁洗之出千

金母秘錄白棘燒末水服一錢下又方水煎棘根汁洗之出千

金母秘錄白棘燒末水服一錢下又方水煎棘根汁洗之出千

金母秘錄白棘燒末水服一錢下又方水煎棘根汁洗之出千

金母秘錄白棘燒末水服一錢下又方水煎棘根汁洗之出千

金母秘錄白棘燒末水服一錢下又方水煎棘根汁洗之出千

金母秘錄白棘燒末水服一錢下又方水煎棘根汁洗之出千

金母秘錄白棘燒末水服一錢下又方水煎棘根汁洗之出千

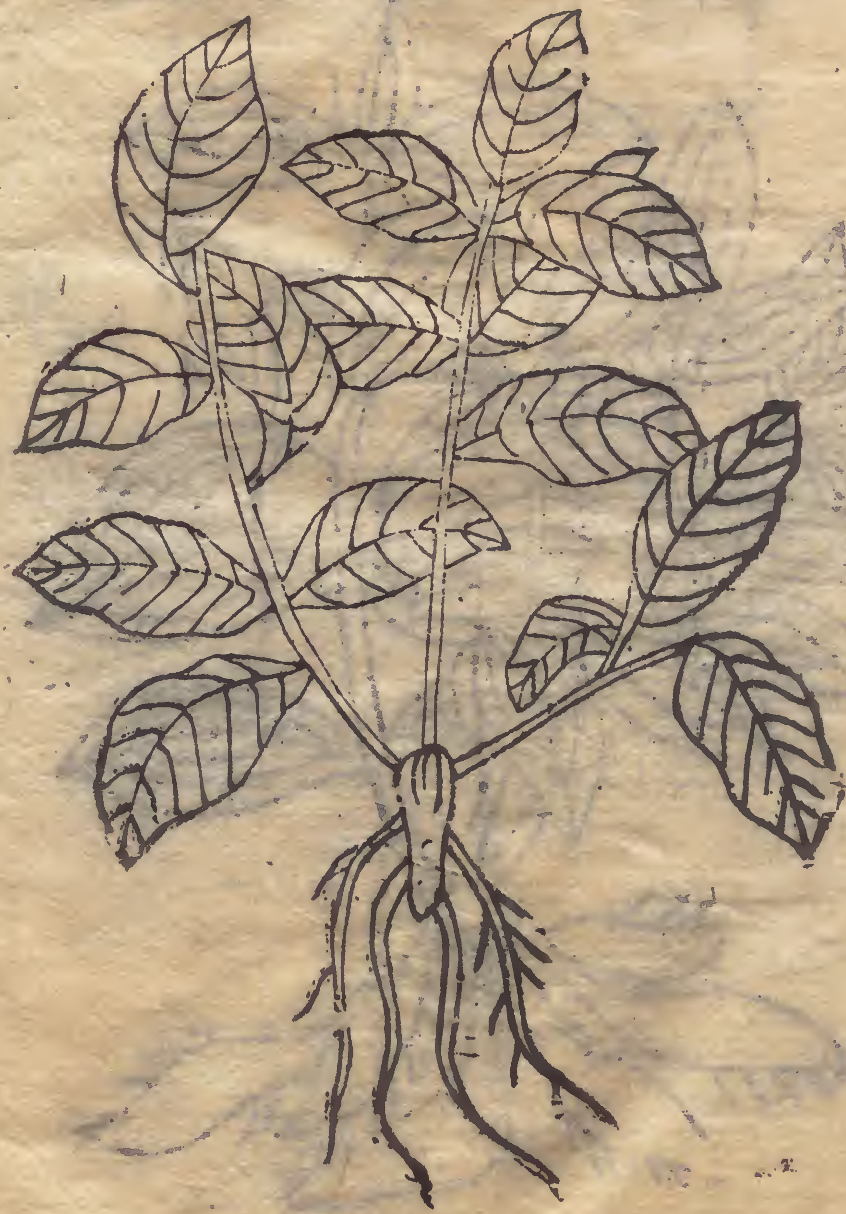
潮州烏藥



衡州烏藥



信州烏藥



草十二

三六

烏藥味辛溫無毒主中惡心腹痛蠱毒疰疔鬼氣宿食不消

天行疫瘴膀胱腎間冷氣攻衝背脊婦人血氣小兒腹中諸

蟲其葉及根嫩時採作茶片炙碾服能補中益氣偏止小

便滑數生嶺南邕容州及江南樹二似茶高丈餘一葉三椏

葉青陰白根色黑褐作車轂形狀似山芍藥根又似烏樟根

自餘直根者不堪一名旁其八月採根今附圖經曰烏藥

除一切冷霍亂及反胃吐食瀉痢並可摩服并圖經曰烏藥

解冷熱其功不可悉載猶大百病並可摩服并圖經曰烏藥

南邕容州及江南今台州雷州亦有三椏面青背白五月為勝

木似茶檳高五七尺葉微圓而尖作三椏面青背白五月為勝

根花黃白二種嶺南者黑褐山芍藥而堅硬天胎者大而虛軟並

八月採根以作車轂形如連珠狀者佳或云斗門方治陰毒

藥功者亦不勝今比肉色頗赤而善細小爾用者宜廣求而比

三子一服合炒令黑煙起投於水中煎取別說云謹按本草圖

廣州沒藥



沒藥味苦平無毒主破血止痛療金瘡杖瘡諸惡瘡痔漏卒
 下血目中醫量痛膚赤生皮似安息香其塊大小不定
 黑色能主打搥損心腹血瘀折跛跌筋骨痠痛金刃所損

龍眼



痛不可忍皆以酒飲之良
 破根皆如檄攢葉青而密歲久者則有膏液流滴在
 之木疑成塊或大或小亦類安息香者無時今方多用治
 地人疑傷便止又治血暈及臍腹方刺者沒藥一物研細溫
 婦調一錢虎骨三兩酒調二錢色先搗羅為海藥謹按徐
 藥半兩研腦骨細溫酒調二錢色先搗羅為海藥謹按徐
 散與沒藥同研今處松脂也狀如神香服皆須研爛以熱酒
 記生折傷馬墮推陳置新能生好血凡服皆須研爛以熱酒
 毒主折傷馬墮推陳置新能生好血凡服皆須研爛以熱酒
 調服近効血氣痛並宜丸散中服

龍眼



龍眼味甘平無毒主五藏邪氣安志厭食除蠱毒每久服強
魂聰明輕身不老通神明一名益智其大者似檳榔生南海
山谷陶隱居云黃州別有龍眼似荔枝而小非益智似彼人
魁子頭未開者味甘辛味六之一其葉花根與豆蔻無
別惟子小爾龍眼一名益智而益智非龍眼也其龍眼樹似

荔枝葉若林檎花白色子如檳榔有鱗甲大如雀卵味甘酸
也一名亞荔枝大者形似檳榔而小有鱗甲其肉薄於荔枝而
甘美堪食本經云一名益智者蓋甘味歸脾而能益智非今
益智子爾除蠱毒去三虫

圖經曰龍眼生南海山谷今閩廣蜀道出荔枝處處皆有之木
細白花七月而實成殼青黃色其文作鱗甲形圓如彈丸核若
無患而堅肉白有殼其甘美其實極繁每枝常三二十枚若

荔枝總而過龍眼即熟故南人目為荔枝非此物也東觀漢記
甘歸脾而能益智耳下品自有益荔枝非此物也東觀漢記
云南海舊獻龍眼荔枝十里有置五里一候奔馳險阻道
為患孝和時汝南唐羌為臨武長縣接南海上書言狀帝下
詔太官勿有受獻由是而止其為世所貴重久矣今
人亦堪珍之暴乾寄遠北中以為佳果亞於荔枝

安息香味辛苦平無毒主心腹惡氣鬼疰出西戎似松脂黃
黑色為塊新者亦柔韌音乃唐本先附
云安息香樹出波斯國波斯呼為辟邪樹長三丈皮色
黃黑葉有口角經寒不凋二月開花黃色花心微碧不結實
刻其樹皮其膠如餡名安息香六月開花黃色花心微碧不結實
神辟眾惡曰藥云治邪氣腫癩鬼胎血邪辟毒腎氣霍

亂風痛治婦人血

海藥謹按廣州記云生南海波斯國樹中脂也狀若桃膠以秋月採之又方云婦人夜夢鬼交以臭黃合為丸

燒熏丹火未斷又主男

仙人杖味鹹平無毒至噓氣嘔逆辟疔小兒吐乳大人

吐食並水煮服小兒驚癇及夜啼安身伴睡良久主痔病燒

為末服方寸匕此是筭欲成竹時立死者色黑如漆五六月

杖之苦桂竹多生此長成一種仙人杖味甘小温無毒久服

夏四月風次于張掖河洲草木無他異者皆仙人杖性性叢生

予家世代服食者昔嘗餌之及此行也息意茲味戊人有薦

嘉蔬者此物存焉豈非將欲扶吾壽也新補見陳藏器日華子

圖經曰杞條下松羅味甘平無毒主順怒邪氣止虛汗頭風女子陰寒腫

痛療痰熱温瘧可為吐湯利水道一名女羅生熊耳山川

谷松樹上五月採陰乾松上者為真毛詩云為音鳥與女羅

施于松上為是寄生以桑上者為真不用松上者此互有異

同爾合經云松羅當用松上者日華子云令人得睡

痰涎去頭瘡主項上瘤癭

圖經曰生條下毗梨勒味苦寒無毒功用與菴摩勒同出西域及嶺南交愛

等州戎人謂之三果唐本注云樹似胡桐子形亦似胡桃核

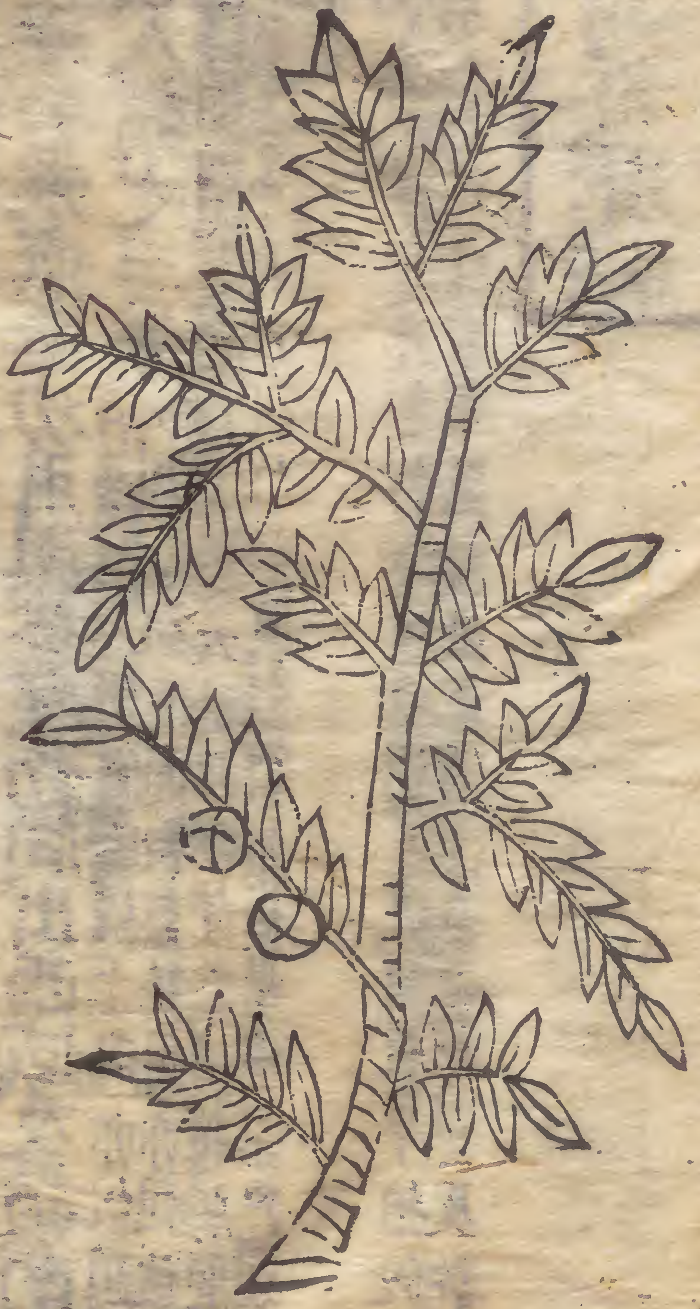
先附臣禹錫等謹按藥性論云毗梨勒使能温暖腸腹兼去

一切冷氣番中人以此作漿甚熱能染髮變黑色

止瀉痢海藥謹按唐志云生南海諸國樹不與訶梨子相似即圓

而毗也味苦帶澁微温無毒主烏髭髮燒灰乾立效

戎州菴摩勒



菴 音摩 味苦甘寒無毒主風虛熱氣一名餘甘生嶺南交
 廣慶等州唐本注云樹葉細似合歡花黃子似李奈青黃色
 草云菴摩勒主補益強氣力合鐵粉用一斤變白不老取子
 壓取汁和油塗頭生髮去風痒初塗髮脫後生如漆人食其
 餘甘唐本先附口

圖經曰 菴摩勒餘甘子也生嶺南交廣慶等州今二廣諸郡
 青細密朝開暮斂如夜合而葉微小春生冬凋三月有花著
 條而子如栗粒微黃隨即結實作莢每條三兩子至冬而熟
 俗亦作子狀青白色連核作五六瓣乾即并核皆裂其
 海藥生西國大小如枳橘子狀梵云菴摩勒果是也味苦
 生人常宜服也

鬱金香味苦温無毒主蠱野諸毒心氣鬼疰鴟鵂等臭陳氏
 云其香十二葉為百草之英按魏略云生大秦國二月三月
 有花狀如紅藍四月五月採花即香也今附國馬錫等謹按
 入諸香藥用之說文鬱香芳草也十二葉為實將以糞之用
 為當附干

陳藏器 云諸香藥用之生大秦國花如紅藍花即是香也

信州衛矛



衛矛味苦寒無毒主女子崩中下血腹滿汗出除邪殺鬼毒
 蠱疰中惡腹痛去白蟲消皮膚風毒腫令陰中解一名鬼箭
 生霍山山谷八月採陰乾摺隱摺摺云山野處處有其莖有三
 摺狀如箭羽俗皆呼為鬼箭而為

用甚稀用之削取皮羽論云鬼箭使一名衛矛有小毒能破陳
 血能落胎主中惡腰腹痛及百邪鬼魅目擊云鬼箭羽味
 甘能通月經破癥結止血崩帶下殺腹穢虫及產後血咬吐
 痛

圖經曰衛矛鬼箭也出霍山山谷今江淮州郡或有之三月

亦似山茶青色八月十一月十二月採條莖陰乾其木亦名

狗骨崔氏方療惡症在心痛不可忍有鬼箭羽湯集驗方療

卒暴心痛或中惡氣毒痛大

雷公云凡使勿用石芥根頭真似鬼箭只是上葉不同味各

每修事一別採得後只使箭頭用拭上赤毛用酥緩炒過用之

雷州海桐皮

灰水服三升大效



海桐皮味苦平無毒主霍亂中惡赤白久痢除甘蜜疥癬牙
 齒蟲痛並煮服及含之水浸洗目除膚赤堪作繩索入水不
 爛出南海已南山山谷似梓一作白皮今附臣謹按
 赤煎洗及目

圖經曰

海桐皮出南海以南山山谷今雷州及近海州郡亦有
 之葉如手大採之方多用浸酒治風濕南唐劉錡
 入水不爛顏續傳信古法公頃年予在姑熟之日得
 刺史王紇不願撰續傳信古法公頃年予在姑熟之日得
 備有驗立修製一劑便成五分刺諸便輕故錄之耳海桐
 皮二兩牛膝芍藥羌活地骨皮五加皮各一兩甘草半兩
 子切用綿一兩地黃十兩八物淨洗五倍乾細剉生地黃以蘆刀
 日候熟空食後日午晚時酒一盃長冬藥台時不用
 添戒禁

海藥

謹按廣志云生南海山谷中以桐皮黃白色故以名
 白瀉劑血

大腹微溫無毒主冷熱氣攻心腹大腸壅毒痰膈醋心並以
 薑盞同煎入踈氣藥良所出與檳榔相以莖葉根幹小異生
 南海諸國今附臣謹按日華子云下一切
 圖經椰條下

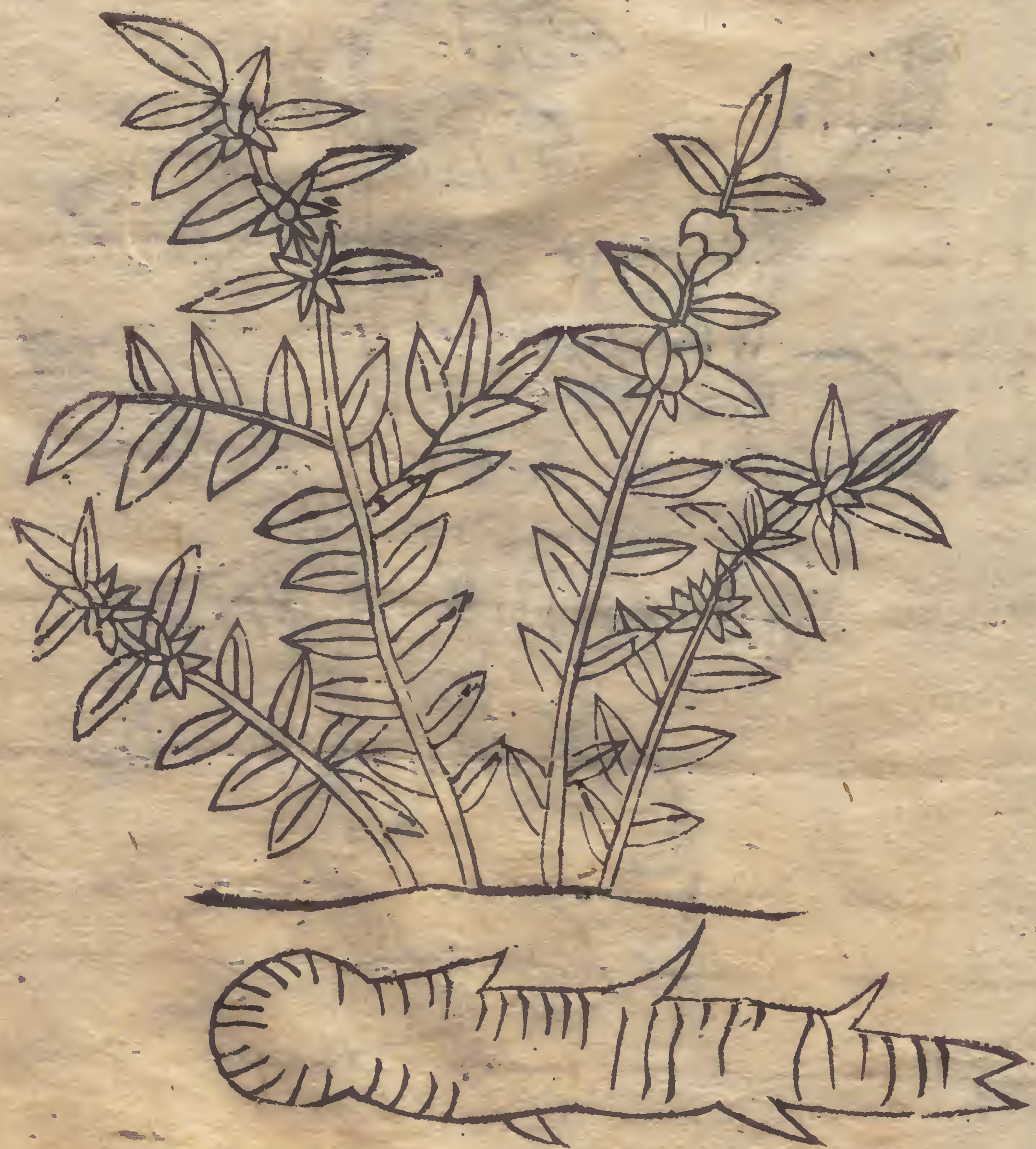
合歡味甘平無毒主安五藏利心志令人歡樂無憂久服輕
 身明目得所欲生益州山谷獨隱居云按慈康養生論云合
 歡草皆即今麻蕙而不入藥用至於合歡俗間少識之者當
 以其非瘵病之功稍見輕略遂致求謝猶如長生之者當
 敦尚亦為遺棄唐本草云此樹生葉似皂莢槐等極細五月
 花發紅白色所山間中實之今東東西京第宅山池間亦有
 種者名曰合歡皮或曰合歡為末和鐵下墨生油調塗蜘蛛咬
 瘡及葉並去合歡皮殺虫瘡為末和鐵下墨生油調塗蜘蛛咬
 解了不消腫綴似梧桐枝弱葉繁互相交結每風來解以相
 圖經曰合歡多植於庭除間木似梧桐枝甚柔弱葉似皂莢槐
 等極細而繁密互相交結每風來解以相
 其葉至暮而合故一名合歡五月風來解以相
 然至秋而實作莢子極薄細皮及葉用紅白相解以相
 今注曰欲蠲人之憂則贈以丹棘丹棘一名忘憂欲蠲人之
 忍則贈以青裳青裳是為肺癰黃昏湯主之取夜合皮掌大一
 行方則青裳是為肺癰黃昏湯主之取夜合皮掌大一
 水三分再服

合歡



合歡味甘平無毒主安五藏利心志令人歡樂無憂久服輕
 身明目得所欲生益州山谷獨隱居云按慈康養生論云合
 歡草皆即今麻蕙而不入藥用至於合歡俗間少識之者當
 以其非瘵病之功稍見輕略遂致求謝猶如長生之者當
 敦尚亦為遺棄唐本草云此樹生葉似皂莢槐等極細五月
 花發紅白色所山間中實之今東東西京第宅山池間亦有
 種者名曰合歡皮或曰合歡為末和鐵下墨生油調塗蜘蛛咬
 瘡及葉並去合歡皮殺虫瘡為末和鐵下墨生油調塗蜘蛛咬
 解了不消腫綴似梧桐枝弱葉繁互相交結每風來解以相
 圖經曰合歡多植於庭除間木似梧桐枝甚柔弱葉似皂莢槐
 等極細而繁密互相交結每風來解以相
 其葉至暮而合故一名合歡五月風來解以相
 然至秋而實作莢子極薄細皮及葉用紅白相解以相
 今注曰欲蠲人之憂則贈以丹棘丹棘一名忘憂欲蠲人之
 忍則贈以青裳青裳是為肺癰黃昏湯主之取夜合皮掌大一
 行方則青裳是為肺癰黃昏湯主之取夜合皮掌大一
 水三分再服

汾州虎杖



越州虎杖

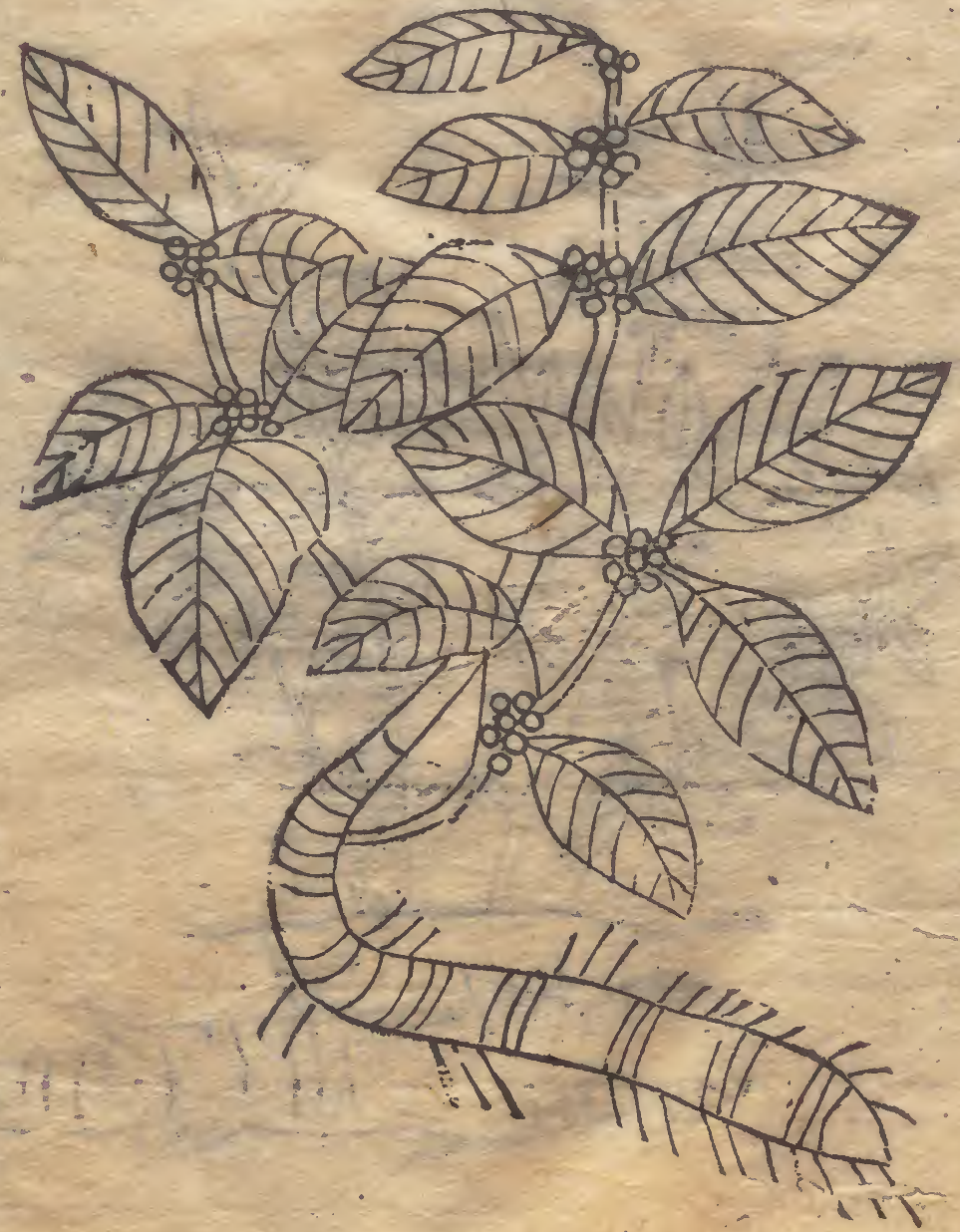


子母秘錄
小兒撮口病夜合花
枝濃黃汁拭口并洗又方
打搗拍疼痛夜合花
末酒調服二錢匕

本草三

四十五

滁洲虎杖



虎杖根微温主通利月水破留血癥結
 而葉圓極主暴痲酒清根服之也
 主風在骨節及血痰黃汁作酒服之
 杖控高上赤餘其莖者是也
 作樹高丈餘其莖赤黃二月八月採根日乾所在有之
 云云使虎杖一名大虫杖也味甘平無毒刺可以乾赤
 利小便便執置一切熱毒暑月如甘草煎器及銀器中盛以茶
 之甘美呼為孕人飲勿服破血日華子云治產後惡血不通
 酒浸常服有孕人飲勿服破血日華子云治產後惡血不通
 腹脹滿排膿結主瘡癰毒破血日華子云治產後惡血不通
 經曰生虎杖一名竹筍杖狀上赤斑點初生便處有之三月
 小杏葉七月開花九月結實南中赤斑點初生便處有之三月
 即黃似柳根亦有高丈餘者爾雅云赤斑點初生便處有之三月
 而根大似柳根亦有高丈餘者爾雅云赤斑點初生便處有之三月
 燒根灰貼諸惡瘡漸中赤根二月洗去皺皮到焙搗篩蜜丸
 如赤根灰貼諸惡瘡漸中赤根二月洗去皺皮到焙搗篩蜜丸
 色如赤根灰貼諸惡瘡漸中赤根二月洗去皺皮到焙搗篩蜜丸
 米作糜可飲下盛置井中令徹如水極解暑毒其汁
 益美糜可飲下盛置井中令徹如水極解暑毒其汁

雷公云有足使勿用天藍并斑抽根其二味根形味相煎用之
 外臺秘要百治卒暴腹中却有物硬如石痛刺書夜若不治之
 洗乾可飲一未升米五升炊魚鹽內攪之好酒五斗清封候藥消
 飯酒清飲之從少起日食鮭魚鹽當出亦可但取其封候藥消
 亦作酒清飲之從少起日食鮭魚鹽當出亦可但取其封候藥消
 水煮適此沈飲之乃勝諸大藥時後方集驗方少為未每服二錢用
 有飲水尺下不許止之傷寒類要同集驗方少為未每服二錢用
 拘飯時候下不許止之傷寒類要同集驗方少為未每服二錢用

洋州五倍子



五倍子味苦酸平無毒療齒宣疳蠶肺藏風毒流溢皮膚作
 風濕癬瘡瘙癢膿水五痔下血不止小兒面皰疔瘡一名文
 蛤在處有其子色青大者如拳內多蟲一名百蟲倉

圖經曰五倍子舊不著所出州土云在處有之今以蜀中者
 青至熟而黃大者如拳內多蟲九月採子暴乾生津液最佳

陳藏器序云五倍子治腸虛博濟方治風毒不可忍或腫
 下臉皆赤爛浮醫疥肉侵睛神效驅風散五倍子煎及一盞澄

煎熟淋洗能留滓二服又依前經驗方二箇小兒吐不
 每服用濕紙調下過錢立差丹房鏡源五倍子

益州伏牛花



伏牛花味甘平無毒療以風濕痺四肢拘攣骨肉疼痛作湯主風眩頭痛五痔下血一名隔虎刺花花黃色生蜀地所在皆有今惟益州在皆有三月採。圖經曰伏牛花生蜀地所在皆有今惟益州似黃蘗葉而不光莖亦有刺花淡黃色作穗似杏花而小三月採陰乾

天竹黃味甘寒無毒主小兒驚風天吊鎮心明目去諸風熱療金瘡止血滋養五藏一名竹膏人多燒諸骨及葛粉等煎之按臨海誌云生天竺國今諸竹內往往得之今附臣禹湯等謹按日華

云平治中風痰壅卒失音不語小兒客忤及癩瘰此是南海邊竹內塵沙結成者

簡州蜜蒙花



蜜蒙花味甘平微寒無毒主青盲膚醫赤澀多眵淚消目中赤脉小兒麩豆及疳氣攻眼生益州川谷樹高丈餘葉似冬青葉而厚背色白有細毛二月三月採花

圖經曰蜜蒙花生益州川谷今蜀中州郡皆有之木高丈餘葉似冬青葉而厚背色白有細毛又似橘葉花微紫

類而在一月三月採花暴乾用此木

雷公曰凡使先揀令淨用酒浸一宿漉出候乾去滓蜜令

修事一兩用酒入兩浸待色變用

天竺桂味辛溫無毒主腹內諸冷血氣脹功用似桂皮薄不

過烈生西胡國附

圖經文具桂

海藥謹按廣州記云生南海山谷補暖腰脚破產後

折傷木味甘鹹平無毒主傷折筋骨疼痛散血補血產後血

悶止痛酒水煮濃汁飲之生資州山谷唐本注云藤生繞樹上葉似苜蓿葉而光

厚八月九月採莖日乾唐本先附

桑花暖無毒達脾澀腸止鼻衄止血腸風崩中帶下此不是

桑椹花即是桑樹上白癭如地錢花樣刀削取入藥微炒便

新補見日華子

圖經文具桑根

棕子木味甘鹹平無毒主折傷破惡血養好血安胎止痛

生肉厚其木堅重煮汁赤色亦雅云棕即來是也鄭注云煎

材中車罔八月九月採木日乾唐本先附

每始王木味苦平無毒主傷折跌筋骨生肌破血止痛酒水

煮濃汁飲之生資州山谷羅摩藥二月八月採唐本先附

四十五種陳藏器餘

必栗香味辛温無毒主鬼氣煮服之并燒為香殺蟲魚葉為
碎置上流魚悉暴鯁一名化木香詹香也葉如椿生高山堪
為書軸白魚不損書也

海藥主鬼症心氣斷一切惡氣葉落水中魚當暴死

櫚木味辛温無毒主破血血塊冷嗽並煮汁及熱服出雲南
及南海人作床几似紫檀而色赤為枕令人頭痛為熱故也

海藥謹按廣志云生安南及南海山谷胡人用為床坐性

研藥味苦温無毒主霍亂下痢中惡腹內不調者服之出南
海諸州根如烏藥圓小樹生也

海藥葉如椒主赤白痢蟲毒中惡並到煎服之

黃龍眼味苦温無毒主解金藥銀藥毒以水研取半合空心
少服經二十許日差出嶺南狀如龍眼黃色也

海藥功力勝解毒子也

箭幹及鏃主婦人產後腹中痒安所卧蓆下勿令婦人知尤
慈勒味甘無毒主心病流血合金瘡去腹內惡血血痢下血
婦人帶下明目去障瞽風淚弩肉生波斯國似龍腦香

海藥慈勒樹中脂也味甘平消醫破血止痢腹中惡血今少有

都咸子及皮葉味甘平無毒主渴潤肺去煩除痰火乾作飲
服之生南方樹如李徐表南州記云都咸樹子大如指取子
及皮作飲極香美

海藥謹按徐表南州記云生廣南山谷味甘平無毒主煩躁心悶痰隔傷寒清涕咳逆上氣宜煎服子食之香

大小如半夏

鑿乳中木主難產取入鐵裏者燒末酒服下產也

標木皮味苦平無毒根皮主惡瘡中風犯毒露者取煎汁洗

瘡當今膿血盡止亦治痢南北摠有作紫亦云橙音同也

○千金方治諸瘡因風致腫以根皮三十斤剉以水二斛濃煮內鹽一把漬瘡當出膿血日日為之差止

省藤味苦平無毒主蛇蠱黃汁服之又主齒痛打碎口中含

之又取和米煮粥飼狗去癩生南地深山皮赤如指堪縛物

片片自解也

松楊木皮味苦平無毒主水痢不問冷熱取皮濃煎令黑服

一升生江南林落間大樹葉如梨江西人呼為涼木松楊縣

以此樹為名也

楊廬耳平無毒主老血結塊破血止血黃服之楊廬木上耳

也出南山

故醜酸無毒主石淋燒灰末服三指撮用水下之又主盜汗

書云止鹹味

○聖惠方治腸脫虛熱下砂石澀痛利水道燒灰研食前溫酒調下一錢匕

浸木味苦平無毒破產後血黃服之葉搗碎封蛇咬亦洗瘡

癬樹如石榴葉細高丈餘四月開花白如雪生江東林篔間

象豆味甘平無毒主五野雞病蠱毒飛尸喉痺取子中人碎

為粉微熬水服一二匕亦和豆藻面出野生嶺南山林作

藤著樹如通草藤三年一熟角如弓袋子若雞卵皮紫色剖

中人用之一名榼子一名合子主野雞病為上

地主平無毒主鬼氣心痛酒煮服一合此上古木腐爛者

也

腐木主蜈蚣咬末和醋傳之亦漬取汁傳咬處良

石刺木根皮味苦平無毒主破血因產血不盡結痂者煮汁

服此木上寄生破血神驗不可得生南方林篔已江西六呼

為新刺亦種為籬院樹似棘而大枝上有逆鈎也

柎木枝葉味苦温無毒主霍亂煎汁服之木高大葉如桑出

南方山中郭注爾雅云柎音占大木葉如桑也

息王藤味苦温無毒主產後腹痛血露不盡濃煮汁服之生

嶺南山谷冬月不凋

角落木皮味苦温無毒主赤白痢皮煮汁服之生江西山谷

似茱萸獨莖也

鴉鳥漿味甘温無毒主風血羸老山人浸酒用解諸毒故曰

鴉鳥漿生江南林木下高一二尺葉陰紫色冬不凋有赤子

如珠

紫珠味苦寒無毒解諸毒物癰疽喉脾飛尸蠱毒毒腫下瘻

蛇虺蟲螫狂犬毒並煮汁服亦煮汁洗瘡腫除血長膚一名

紫荊樹似黃荊葉小無刺非田氏之荊也至秋子熟正紫圓

如小珠生江東林澤間

牛領藤味甘温無毒主腹內冷腰膝疼弱小便白數陽道之

黃汁浸酒服之生嶺南高山形扁如牛領取之陰乾也

枕材味辛小温無毒主咳嗽痰飲積聚脹滿鬼氣注忤黃汁

服之亦可作浴湯浸脚氣及小兒瘡疥生南海山谷作舸船

次於樟木無藥處用之也

鬼藤藤味苦温無毒主癰腫搗莖葉傳之藤堪浸酒去風

血生江南林間中葉如梨子如粗子山人亦名鬼 薄者也

木戟味辛温無毒主痲痺氣在臧府生山中葉如梔子也

奴柘味苦小温無毒主老血寢男子痲痺閉痞取刺和三稜

草馬鞭草作煎如稠糖病在心食後在臍空心服當下惡物

生江南山野似柘節有刺冬不凋
温藤味甘温無毒主風血積冷浸酒服之生江南山谷不凋
著樹生也

鬼齒無毒主中惡注忤心腹痛此腐竹根先入地者煮服之
亦名鬼針為其賊惡隱其名爾

鐵槌柄無毒主鬼打及彊鬼排突人致惡者和桃奴鬼箭等
丸服之

古欖板無毒主鬼氣注忤中惡心腹痛背急氣喘惡夢悸
常為鬼神所崇撓者水及酒和東引桃枝煎服當得吐下古
塚中棺木也彌古者佳杉材最良千歲者通神作琴底合陰
陽爾雅注云杉生江南作棺埋之不腐

慈母無毒取枝葉炙黃香作飯下氣止渴令人不睡主小兒

痰痞生山林間葉如櫻桃而小樹高丈餘山人並識之
飯糲燒作灰無毒主時行病後食勞取方寸匕服南方人謂
筐也又藍耳燒作灰末傅狗咬瘡藍竹器也

白馬骨無毒主惡瘡和黃連細辛白調牛膝雞桑皮黃荊等
燒為末淋汁取治瘰癧惡瘡蝕肉白癩風以物揩破塗之
又單取莖葉煮汁服之止水痢生江東似石榴而短小對節

紫衣味甘無毒主黃疸暴熱目黃沈重下水瀝亦止熱痢煮
服之作灰淋取汁沐頭長髮此古木錦花也石尾皆有之堪
深褐下水廣濟方云長髮也

梳篦無毒主蠱病者汁服蠱病是活蠱入腹為病如癥瘕者
又梳篦垢主小兒驚氣霍亂水和飲之

倒掛藤味甘無毒主一切老血及產後諸疾結痛血上欲死

煮汁服生深山如懸鉤有逆刺倒掛於樹葉尖而長也
 故木砧一名百味無毒主人病後食勞復取發當將來病
 人行止脚下土如錢許男病左女病右和砧上垢及鼠頭一
 枚無即以鼠屎三七煮服之神効又卒心腹痛取砧上垢者
 人鞋履底悉穿又捫几上屑燒傳吻上噉瘡
 古廁木主鬼魅傳尸温疫魘神等取木以太歲所在日時
 當戶燒熏之又熏杖瘡冷風不入以木於瘡上熏之則毒主
 難產及霍亂身必轉筋於床下燒取熱氣徹上亦主中惡鬼
 氣此物雖微其功可錄
 桃掘無毒主卒心腹痛鬼疰破血惡氣脹滿煮服之三載者
 良桃性去惡掘更辟邪桃符與桃掘同功也
 按頭主失音不語吃病者刺手心令痛即語男左女右救月

杖主月蝕瘡及月割耳燒為灰油和傳之杖即月蝕時救月
 擊物木也人亦取月桂子碎傳耳後月蝕耳瘡今江東諸處
 每至四五月後晦多於澗路間得之大如狸豆破之辛香古
 老相傳是月中下也山桂猶堪為藥况月桂乎正應不的識
 其功耳冷江東處處有不知北地何意獨無為當非月路耶
 月感之美餘杭靈隱寺僧云種得一株近代詩人多所論述
 漢武洞冥記云有遠飛雞朝往夕還常銜桂實歸於南土所
 以北方無南方月路所以有也
 地龍藤味苦無毒主風血羸老腹內及腰脚諸冷食不作肌
 膚浸酒服之生天目山蟠屈如龍故號地龍藤繞樹木生似
 龍所生與此頗同小有異耳吳中亦有也
 火槽頭主蠟螫橫井上立愈上炭主金瘡刮取傳瘡上止血

本草十三
五十五
生肉帶之辟邪惡鬼帶火內水底取得水銀著出未試

經史證類大全本草卷第十三

