

本州綱目

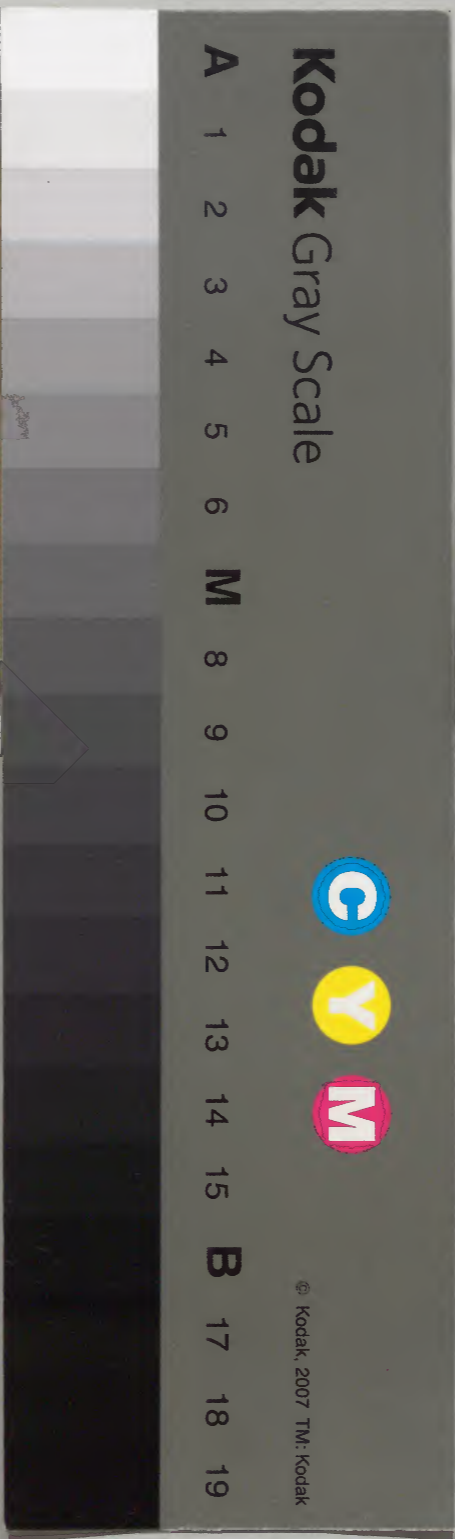
三十四

香木類

漢書門類			
三	二	一	
七	八	六	
四	七	九	
冊	架	函	號

内閣文庫		
三	二	漢
七	八	書
冊	架	函
號	架	冊

内閣文庫		
番號	漢	11889
冊數	37	(26)
函號	304	300



糊などで貼り付けられている部分がめくれない箇所あり
綴じ部(喉部分)の文字など開きが不鮮明な箇所あり

本草綱目木部目錄第三十四卷

淺草文庫

李時珍曰木乃植物五行之一性有土宜山谷原隰

肇由氣化爰受形質喬條苞灌根葉華實堅脆美惡

各具太極色香氣味區辨品類食備果蔬材充藥器

寒溫毒良直有考彙多識其名奚止讀詩埤以本草

益啟其知乃肆蒐獵萃而類之是為木部凡一百八

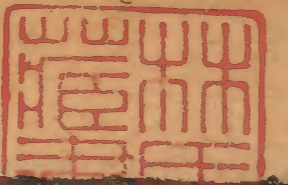
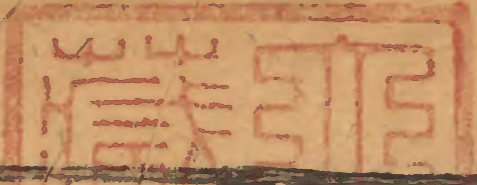
十種分為六類曰香曰喬曰灌曰寓曰苞曰襍舊本木部

三品共二百六十三種今併入二十五種移一十四種

入草部二十九種入蔓草三十一種入果部三種

入菜部一十六種入器用部二種入蟲部自

草部移入二種外類有名未用移八十一種



神農本草經四十四種 梁陶弘景註

名醫別錄二十三種 梁陶弘景註

唐本草二十二種 唐蘇恭 本草拾遺三十九種 唐陳藏器

海藥本草五種 唐李珣 蜀本草一種 蜀韓保昇

開寶本草一十五種 宋馬志 嘉祐本草六種 宋掌禹錫

圖經本草一種 宋蘇頌 日華本草一種 宋人大明

證類本草一種 宋唐慎微 本草補遺一種 元朱震亨

本草綱目二十一種 明李時珍

附註 魏李當之藥錄 吳普本草 宋雷斅炮炙論 孫思邈千金

唐孟詵食療

楊損之刪繁

蕭炳四聲

南唐陳士良食性 宋陳承別說

寇宗奭衍義

金張元素珍珠囊 元李杲法象

王好古湯液

元吳瑞日用 明汪穎食物

汪機會編

周憲王救荒

王綸集要

甯原食鑑

陳嘉蒙筌

木之一 香木類三十五種

栢本經

松別錄

杉別錄

桂本經

菌桂本經

天竺桂 海藥

月桂 拾遺

木蘭本經

辛夷本經

沉香別錄

蜜香 拾遺

丁香 開寶 卽雞舌香

檀香別錄

降真香 證類

楠別錄

樟拾遺

鈞樟別錄

烏藥開寶附

檳香

綱目 卽兜婁香

必粟香拾遺

楓香脂

唐本卽白膠香

薰陸香乳香

蘇別錄

沒藥開寶

騏驎竭

唐本卽血竭

質汗

開寶

安息香

唐本

蘇合香

別錄

詹糖香

別錄 附 殺

篤耨香

綱目 香附

龍腦香

唐本元 慈勒附

樟腦

綱目

阿魏

唐本

蘆薈

開寶

胡桐淚

唐本

返魂香

海寧兜 木香附

右附方舊五十七新一百九十八

本草綱目木部第二十四卷

木之一

香木類三十五種

栢本經上品

釋名栢

音 菊 側栢

季時珍曰按魏子才六書精緝云萬木皆向陽而栢獨西指蓋陰木

而有貞德者故字從白白者西方也陸佃埤雅云栢之指西猶鍼之指南也栢有數種入藥惟取葉扁而側生者故曰側栢寇宗奭曰予官陝西登高望栢于萬株皆一一西指蓋此木至堅不畏霜雪得木之正氣他木不及所以受金之正氣所制一一西指也

集解

別錄曰栢實生太山山谷栢葉在良四時各依方面采陰乾陶弘景曰處處有栢當以太

山爲佳爾並忌取塚墓上者其葉以秋夏采者良蘇恭曰今太山無復采子惟出陝州宜州爲勝八

月采之蘇頌曰栢實以乾州者為最三月開花九月結子成熟取采蒸曝春礪取仁用其葉名側栢盛州出者尤佳雖與他栢相類而其葉皆側向而生功效殊別古栢葉尤奇益州諸葛孔明廟中有天栢木相傳是蜀世所植故人多采以作藥其味甘香異常栢也雷斅曰栢葉有花栢葉叢栢葉及有子圓葉其有子圓葉成片如大片雲母葉皆側葉上有微赤毛者宜入藥用花栢葉其樹濃葉成朶無子叢栢葉其樹綠色並不入藥陳承曰陶隱居說栢忌塚墓上者而今乾州者皆是乾陵所出他處皆無大者但取其州土所宜子實氣味豐美可也其栢異于他處木之文理大者多為菩薩雲氣人物鳥獸狀極分明可觀有盜得一株徑尺者值萬錢宜其子實為貴也時珍曰史記言松栢為栢木之長其樹聳直其皮薄其肌贖其花細瑣其實成椽狀如小鈴霜後四裂中有數子大如麥粒芬香可愛栢葉松身者檜也其葉尖硬亦謂之栢今人名圓栢以別側栢松葉栢身者縱也松檜相

半者檜栢也蛾眉山中一種竹葉栢身者謂之竹栢

栢實修治

斅曰凡使先以酒浸一宿至明漉出曬乾用黃精自然汁於日中煎之緩火煮

成煎為度每煎栢子仁三兩用酒五兩浸時珍曰此法是服食家用者尋常用只蒸熟曝烈春簸取

仁炒研

入藥

氣味甘平無毒

甄權曰甘辛畏菊花羊蹄草徐之才曰見葉下

主治驚悸

益氣除風濕安五臟久服令人潤澤美色耳目聰

明不饑不老輕身延年

本經

療恍惚虛損吸吸歷節

腰中重痛益血止汗

別錄

治頭風腰腎中冷膀胱冷

濃宿水與陽道益壽去百邪鬼魅小兒驚瀾

甄權潤

肝好養心氣潤腎燥安魂定魄益智寧神燒溼澤

頭髮治疥癬時珍

發明 王好古曰栢子仁肝經氣分藥也又潤腎古

不燥味甘而補辛而能潤其氣清香能透心腎益
脾胃蓋仙家上品藥也宜乎滋養之劑用之列仙
傳云赤松子食栢實齒落更
生行廢奔馬諒非虛語也

附方 舊二服栢實法 八月連房取實暴收去殼研
末每服二錢温酒下一日三

服渴即飲水令人悅澤一方加松子仁等分以松
脂和丸一方加菊花等分蜜丸服○奇效方用栢

子仁二斤為末酒浸為膏棗肉三斤白蜜白木末
地黃末各一斤攪勻丸彈子大每嚼一丸一日三

服百日百病愈 老人虛秘 栢子仁松子仁大麻仁
久服延年壯神 等分同研溶蜜蠟丸極

子大以少黃丹湯食前調服 **腸風下血** 栢子十四
二三十九丸 日二服 寇宗奭

貯浸好酒三盞煎八 **小兒嘔啼** 驚癩腹滿大便青
分服立止 普濟方 白色用栢子仁末

温水調服一 **黃水濕瘡** 真栢油二兩香油二兩熬
錢 聖惠方 稠搽之如神 陸氏積德

方 堂

栢葉修治 數日凡用按去兩畔并心枝了用糯泔
浸七日以酒拌蒸一伏時每一斤用黃

精自然汁十二兩浸焙又浸又焙待汁乾用之時
珍曰此服食治法也常用或生或炒各從本方

氣味苦微温無毒 性寒之才曰瓜子牡蠣桂為之
使畏菊花羊蹄諸石及麩麩伏砒硝弘景曰栢之

葉實服餌所重此云惡麩而人以醪酒無妨 心酒
米相和異

主治吐血衄血崩中赤白輕身益

單用也

氣令人耐寒暑去濕痺生肌別錄治冷風歷節疼痛

止尿血甄權炙罽凍瘡燒取汁塗頭黑潤髮髮大明傳

湯火傷止痛滅癩服之療蠱刺作湯常服殺五臟

蟲益人蘇頌

發明張亨曰栢屬陰與金善守故采其葉隨月建

多燥久得之大益脾土以滋其肺時珍曰栢性後

潤而耐久稟堅凝之質乃多壽之木所以可入服

食道家以之點湯常飲元旦以之浸酒辟邪皆有

取於此麝食之而體香毛女食之而體輕亦其證

驗矣毛女者秦王宮人關東賊至驚走入出饑無

所食有一老公教喫松栢葉初時苦澀久乃相宜

遂不復饑冬不寒夏不熱至漢成帝時獵者於終

南山見一人無衣服身生黑毛躡坑越澗如飛乃

密圍獲之去秦時二百餘載

矣事出葛洪抱朴子書中

附方舊十服松栢法孫真人枕中記云嘗以三月

許并花蓋陰乾又於深山巖谷中采當年新生栢

葉長二三寸者陰乾為末白蜜丸如小豆大常以

日末出時燒香東向手持八十一丸以酒下服一

年延十年命服二年延二十年命欲得長肌肉加

大麻巨勝欲心力壯健者加伏苓人參此藥除百

病益元氣滋五臟六腑清明耳目強壯不衰老延

年益壽神驗用七月七日露水丸之更佳服時仍

祝日神仙真藥體合自然服藥入腹天地同年祝

畢服藥斷諸神仙服餌五月五日采五方側栢葉

雜肉五辛神仙服餌三斤遠志去心二斤白伏

苓去皮一斤為末煉蜜和丸梧子大每以仙靈中

脾酒下三十九日再服並無所忌勿示非人

風不省延潮口禁語言不出手足躡曳得病之日

便進此藥可使風退氣和不成癱人栢葉

一握去枝葱白一握連根研如泥無灰酒一升煎

一二沸溫服如不飲酒分作四五服方進他藥

楊氏時氣瘴疫社中西南栢樹東南枝取暴乾

家藏方研末每服一錢新水調下日三

四服聖惠方霍亂轉筋煎汁林之聖惠方吐血不止

張仲景栢葉湯用青栢葉一把乾薑二片阿膠一

挺炙三味以水二升煮一升去滓別絞馬通汁一

升合煎取一升綿濾一服盡之○聖惠方用憂志

栢葉米飲服二錢或蜜丸或水煎服並良

嘔血煩滿少氣胃中疼痛栢葉為散衄血不止

栢葉研末吹小使尿血栢葉黃連焙研酒大腸下

之普濟方小便尿血栢葉燒研每米飲服二錢王

血隨四時方向采側栢葉燒研每米飲服二錢王

一選酒毒下血或下痢嫩栢葉九蒸九晒二兩陳

每空心溫酒下四蠱刺下血男子婦人小兒大

十丸普濟方血如淀色栢葉焙乾為末與黃小兒洞刺

連同煎為汁服之本草圖經小兒洞刺栢葉煮

飲之月水不斷側栢葉炙芍藥等分每用三錢

經驗方葉木賊炒微焦等分為末每湯火燒灼栢葉生搗

服二錢米飲下聖濟總錄癩疔核痛木成膿以栢葉搗塗熬

二三日止痛滅鼠瘻核痛鹽慰之氣下即消○姚

僧坦集大風癘疾眉髮不生側栢葉九蒸九晒為

驗方十九日三夜一服百頭髮不生側栢葉陰乾作末

日即生聖惠方頭髮不生和麻油塗之梅

師頭髮黃赤生栢葉末一升猪膏一斤和丸彈子

方潤矣聖惠方潤矣聖惠方潤矣聖惠方潤矣

枝節主治煮汁釀酒去風痺歷節風燒取滿油療

癩疥及蟲癩良蘇恭

附方舊二霍亂轉筋以煖物裹脚後以栢木片煮湯淋之齒齲經驗方

腫痛栢枝燒熱柱孔中須聖惠惡瘡有蟲久不愈者以栢枝節燒瀝

取油傳之三五次無不愈亦治牛馬疥陳承本草別說

脂主治身面疣目同松脂研勻塗之數夕自失聖惠

根白皮氣味苦平無毒主治火灼爛瘡長毛髮別錄

附方舊一熱油灼傷栢白皮以臘猪脂煎泊塗瘡上肘後方

松別錄上品

釋名時珍曰按王安石字說云松栢為百木之長松猶公也栢猶伯也故松從公栢從白

集解別錄曰松脂生太山山谷六月采頌曰松處中原雖有不及塞上者佳好也松脂以通明如薰陸香類者為勝宗奭曰松黃一如蒲黃但味差淡

松子多海東來今關右亦有但細小味薄也時珍曰松樹礫柯修聳多節其皮粗厚有鱗形其葉後凋二三月抽莖生花長四五寸采其花莖為松黃

結實狀如猪心疊成鱗砌秋老則子長鱗裂然葉有二針三針五針之別三針者為栢子松五針者為松子松其子大如栢子惟遼海及雲南者子大

如巴豆可食謂之海松子詳見果部孫思邈云松脂以衡山者為良衡山東五百里滿谷所出者與

天下不同蘇軾云鎮定松脂亦良枹朴子云凡老松皮內自然聚脂為第一勝于鑿取及煮成者其

根下有傷處不見日月者為美脂尤佳老松餘氣結為伏苓于年松脂化為琥珀王策記云于年松

本堂綱目木部卷之三十五

付明五百九十七

樹四邊枝起上杪不長如偃蓋其精化為青牛青羊青犬青人伏龜其壽皆千歲

松脂別名松膏本經松肪同松膠綱目松香同瀝青

修治弘景曰乘鍊松脂法並在服食方中以桑灰

用頌曰凡用松脂先須鍊治用大金加水置醃用

白茅藉醃底又加黃砂于茅上厚寸許然後布松

脂于上炊以桑薪湯減頻添熱水候松脂盡入金

中乃出之投于冷水既凝又蒸如此二過其白如

玉然後氣味苦甘溫無毒權曰甘平震亨曰主治

癰疽惡瘡頭瘍白禿疥癬風氣安五臟除熱久服

輕身不老延年本經除胃中伏熱咽乾消渴風痺死

肌鍊之令白其赤者主亞痺別錄煎膏生肌止痛排

膿抽風貼諸瘡膿血瘦爛寒牙孔殺蟲甄權除邪下

氣潤心肺治耳聾古方多用辟穀大明強筋骨利耳

目治崩帶時珍

發明弘景曰松柏皆有脂潤凌冬不凋理為佳物

或合伏苓松栢實菊花作丸亦可單服時珍曰松

葉松實服餌所須松節松心耐久不朽松脂則又

樹之津液精華也在土不朽流脂日久變為琥珀

宜其可以辟穀延齡葛洪抱朴子云上黨趙瞿病

癩歷年垂死其家棄之送置山穴中瞿忽泣經月

有仙人見而哀之以一囊藥與之瞿服百餘日其

瘡都愈顏色豐悅肌膚王澤仙人再過之瞿謝活

命之恩乞求其方仙人曰此是松脂山中便多此

物汝鍊服之可以長生不死瞿乃歸家長服身體

轉輕氣力百倍登危涉險終日不因年百餘歲齒

不墜髮不白夜卧忽見屋間有光大如鏡久而一
室盡明如晝又見面上有采女一人戲于口鼻之
間後入抱犢山成地仙于時人聞瞿服此脂皆競
服之車運驢負積之盈室不過一月未覺大益皆
輒止焉志之不堅如此張
呆醫說有服松丹之法

附方

舊七新

服食辟穀

千金方用松脂十斤以桑
薪灰汁一石煮五七沸鹿

出冷水中旋復煮之凡十遍乃白細研為散每服
一二錢粥飲調下日三服服至十兩以上不饑饑
再服之一年以後夜視日明久服延年益壽○又
法百鍊松脂治下篩蜜和納角中勿見風日每服
一團一日三服服至百日耐寒暑二百日五臟補
益五年即見西王母○伏虎禪師服法用松脂十
斤鍊之五度令苦味盡每一斤入伏苓四兩每
旦水服一刀圭能令不食而復延齡身輕清爽
筋補益 四聖不老丹用明松脂一斤以無灰酒沙
鍋內桑柴火煮數沸竹枝攪稠乃住火傾

入水內結塊復以酒煮九遍其脂如玉不苦不澁
乃止為細末用十二兩入白伏苓末半斤黃菊花
末半斤栢子仁去油取霜半斤鍊蜜丸如梧子大
每空心好酒送下七十二丸須擇吉日修合勿令
婦人雞犬見之○松梅丸用松脂以長流水桑柴
煮三次再以長流水煮二次色白不苦為度每一
斤入九蒸地黃末十兩烏梅末六兩鍊蜜丸梧子
大每服七十丸空心鹽米湯下健陽補中
強筋潤肌大能益人 白飛霞方外奇方 **揩齒固**
牙 松脂出鎮定者佳稀布盛入沸湯煮取浮水面
者按冷水中不出者不用研末入白伏苓末和
勻日用揩齒漱口亦可燕之固 **歷節諸風** 痛不可
牙駐顏 蘇東坡仇池筆記 **固** 歷節諸風 痛不可
忍松脂三十斤鍊五十遍以鍊酥三升和脂三升
攪令極稠每旦空心酒服方寸七日三服數食麩
粥為佳慎血腥生冷酢物果 **肝虛目淚** 鍊成松脂
子一百日瘡 外臺秘要

本草綱目卷之...

鍊成松脂

二斗水七斗翅二
婦人白帶 松香五兩酒二升煮
如梧子大每服百丸

温酒下 搗玄方 小兒禿瘡 錢猪油一兩蒸搽
一日數次數日即愈 〇衛生寶鑑用瀝青二兩黃

蠟一兩半銅綠一錢半麻油一兩半文武熬收每
難貼之 小兒緊唇 松脂炙化貼 風蟲牙痛 刮松上

神效 泡化一漱即止已 齟齒有孔 松脂絀塞須臾蟲從
試驗 集簡方

久聾不聽 鍊松脂三兩巴豆一兩和搗成丸 一切
瘦瘡 鍊成松脂不填令滿 一切腫毒 松香八兩銅

仁五錢同搗作膏攤 軟節類發 翠王膏用通明瀝
貼甚妙 李樓奇方 麻油三錢雄猪膽汁三箇先溶瀝青乃下油膽小

願入水中扯拔器盛每月辨帛攤貼不須再換小
錢同熬至滴下不散傾入水中 疥癬濕瘡 松膠香

入輕粉先以油塗瘡糝末在上 一日便 陰囊濕痒
乾頑者三二度愈 劉涓子鬼遺方

欲潰者用板兒松香為末紙卷作筒每根入花椒
三粒浸燈盞內三宿取出點燒淋下油搽之先以

米泔洗過 金瘡出血 瀝青末少加生銅屑末糝 豬
簡便方

蜜成瘡 松脂鍊作餅 刺入肉中 百理不瘥松脂流
貼之 千金

上以帛裹三五日當有根出不
痛不痒不覺自安 兵部手集

松節氣味苦温無毒主治百邪久風風虛脚痺疼

痛 別釀酒主脚弱骨節風 弘妙焦治筋骨間病能

錄 本草綱目木部

金絲膏 治一切瘡癰腫毒瀝青白膠香各二兩

錢同熬至滴下不散傾入水中 疥癬濕瘡 研細少

入輕粉先以油塗瘡糝末在上 一日便 陰囊濕痒

乾頑者三二度愈 劉涓子鬼遺方

欲潰者用板兒松香為末紙卷作筒每根入花椒
三粒浸燈盞內三宿取出點燒淋下油搽之先以

米泔洗過 金瘡出血 瀝青末少加生銅屑末糝 豬
簡便方

蜜成瘡 松脂鍊作餅 刺入肉中 百理不瘥松脂流
貼之 千金

上以帛裹三五日當有根出不
痛不痒不覺自安 兵部手集

燥血中之濕震亨治風蛀牙痛煎水含漱或燒灰日

指有效時珍

發明時珍曰松節松之骨也質堅氣勁久亦不打故筋骨間風濕諸病宜之

附方舊三歷節風痛四肢如解脫松節酒用二十斤酒五斗浸三七日每服一

合日五六轉筋攣急松節一兩到如米大乳香一分性出火毒研末每服一二錢熱木瓜酒調下一應筋病皆治之孫川和秘寶方風熱牙

病聖惠方用油松節如棗大一塊碎切胡椒七顆入燒酒須二三盞乘熱入飛過白礬少許陰漱

三五口立瘥○又用松節二兩槐白皮地反胃吐骨皮各一兩漿水煎湯熱漱冷吐瘥乃止

食松節煎酒細飲陰毒腹痛油松木七塊炒焦冲之百一方

方顛撲傷損松節煎酒服談林士翁方

松澗音誥火燒松枝取液也

主治瘡疥及馬牛瘡蘇恭

松葉別名松毛氣味苦温無毒主治風濕瘡生毛

髮安五臟守中不饑延年別錄細切以水及麪飲服

之或擣屑丸服可斷穀及治惡疾弘景灸醫凍瘡風

瘡佳大明去風痛脚痺殺米蟲時珍

附方舊六服食松葉松葉細切更研每日食前以新三酒調下二錢亦可煮汁作粥

食初服稍難久則白便矣令人不老身生綠毛天

輕身益氣久服不已絕穀不饑不渴聖惠方行温疫松葉細切酒服方寸七日中風口喎青松

本草綱目卷之五十五 文三十一

葉一斤搗汁清酒一升浸二宿近火一宿初三年服半升漸至一升頭面汗出即止 千金方

中風 松葉一斤細切以酒一斗煮取 歷節風痛 松

搗汁一升以酒三升浸七日 脚氣風痺 松葉酒治

不能行服更生散四劑及衆療不得力服此一劑

便能行遠不過兩劑松葉六十斤細剉以水四石

煮取四斗九升以米五斗釀如常法別煮松葉汁

以漬米并饋飯泥釀封頭七日發澄飲之取醉得

此酒力者甚 風牙腫痛 松葉一握鹽一合酒 大風

衆 千金方 惡瘡 猪肉松葉二斤麻黃去節五兩判以生絹袋

盛清酒二斗浸之春夏五日秋冬七日每温

服一小盞常令醺醺 陰囊濕痒 松毛煎湯頻

以效為度 聖惠方 松花別名松黃氣味甘温無毒 震亨曰多食

潤心肺益氣除風止血亦可釀酒 珍

發明 蘇曰松花即松黃拂取正以蒲黃酒服令輕

身療病勝似皮葉及脂也 頌曰花上黃粉山

人及時拂取作湯點之甚佳但不堪停久故鮮用

寄遠時珍曰今人收黃和白沙糖印為餅膏丸果

餅食之且難久收恐輕身 療病之功未必勝脂葉也

附方 舊一頭旋腦腫 三月收松花並莖五六寸如

貯浸三升酒中五日空 產後壯熱 頭痛頰赤口乾

心暖飲五合 普濟方 用松花蒲黃川芎當歸石膏等分為末每服二錢

水二合紅花二捻同煎七分細呷 本草衍義

根白皮氣味苦温無毒主治辟穀不饑 別補五勞

益氣 大明

木皮別名赤龍皮主治癰疽瘡口不合生肌止血

治白禿枝瘡湯火瘡時珍

附方新腸風下血松木皮去粗皮取裏白者切晒焙研為末每服一錢臘茶湯下

家藏方三十年痢赤松上蒼皮一斗為末麪粥和服一升日三不過一斗救人

聖惠金瘡杖瘡赤龍鱗即古松皮煨存性研方小兒末搽之最止痛

頭瘡浸濕名胎風瘡古松上自有皮入豆豉少許瓦上炒存性研末入輕粉香油調塗之

經驗良方

松實見果部

艾納見草部苔類桑花下

松蕈見菜部香蕈下

杉別錄中品

釋名音沙木綱目檜木音

集解頌曰杉材舊不著所出州土今南中深山多有之本類松而徑直葉附枝生若刺辟郭璞

註爾雅云黏似松生江南可以為船及棺材作桂埋之不腐又人家常用作桶板甚耐水宗奩曰杉

幹端直大抵如松冬不凋但葉闊成枝也今處處有之入藥須用油杉及臭者良時珍曰杉木葉硬

微扁如刺結實如楓實江南人以驚蟄前後取枝插種出倭國者謂之倭木並不及蜀黔諸峒所產

者尤良其木有赤白二種赤杉實而多油白杉虛而乾燥有斑紋如雉者謂之野鷄斑作棺尤貴其

木不生白蟻燒灰最發火藥

本草綱目木部

十四

四百九十七

杉材氣味辛微温無毒主治瘡煮湯洗之無不

瘡別錄煮水浸搗脚氣腫滿服之治心腹脹痛去惡

氣蘇恭治風毒奔豚霍亂上氣並煎湯服大明

發明震亨曰杉屑屬金有火其節煮汁浸搗脚氣

和十二年二月得脚氣夜半痞絕脇有塊大如石

且死困不知人搗搗上視三月家人號哭榮陽鄭

洵美傳杉木湯服半食頃大下三行氣通塊散方

用杉木節一大升橘葉切一大升無葉則以皮代

之大腹檳榔七枚連子碎之童子小便三大升共

煮一大升半分為兩服若一服得快即停後服此

乃死病會有教者乃得不死

恐人不幸病此故傳之云

附方新肺壅痰滯上焦不利卒然欬杉木屑一

兩皂角去皮酥炙三兩為末蜜

丸梧子大每米飲下十小兒陰腫赤痛日夜啼叫

復作用老杉木燒灰入膩粉肺壅失音杉木燒炭

清油調傳效危氏得効方入盆中以

小盆覆之用湯淋下去盆飲小臙瘡黑爛杉木節

不愈再作音出乃止集簡方燒灰麻油調隔箬葉隔之絹

帛包定數貼而愈救急方皮主治金瘡血出及湯火傷灼取老樹皮燒存性

研傳之或入雞子清調傳一二日愈時珍

葉主治風蟲牙痛同芎藭細辛煎酒含漱時珍

子主治疝氣痛一歲一粒燒研酒服時珍

杉菌見菜部

附錄丹桂木皮桂音直藏器曰生江南溪山似杉木皮主治傷風取一握去土打碎

煎如糖
日日塗之

桂別錄上品牡桂本經上品

釋名稜音寢時珍曰按范成大桂海志云凡木葉

圭陸佃埤雅云桂猶圭也宣導百藥為之先聘通

使如執圭之使也爾雅謂之棖者能棖害他木也

故呂氏春秋云桂枝之下無雜木雷公炮炙論云

桂釘木根其木即死是也桂即牡桂之厚而辛烈

者牡桂即桂之薄而味淡者別錄不當重出今併為一而分目于下

集解別錄曰桂生桂陽牡桂生南海山谷二月八月十月采皮陰乾弘景曰南海即是廣州神農本草經惟有牡桂菌桂俗用牡桂扁廣殊薄皮黃

脂肉甚少氣如木蘭味亦類桂不是知別樹是桂

之老宿者菌桂正圓如竹三重者良俗中不見惟

以嫩枝破卷成圓者用之非真菌桂也並宜研訪

今俗又以半卷多脂者單名為桂入藥最多是桂

而多脂肉亦好湘州始興桂陽縣者即是小桂不

如廣州者經云桂葉如栢葉澤黑皮黃心赤齊武

帝時湘州送樹植芳林苑中今東山有桂皮氣粗

相類而葉乖異亦能凌冬恐是牡桂人多呼為丹

桂正謂皮赤爾北方重此每食輒頰之蓋禮所云

薑桂以為芬芳也恭曰桂惟有二種陶氏引經云

似栢葉不知此言從何所出又於別錄刺出桂條

為深誤也單名桂者即是在桂乃爾雅所謂棖木

桂也葉長尺許花子皆與菌桂同大小枝皮俱名

牡桂但大枝皮肉理粗虛如木而肉少味薄名曰

木桂亦云大桂不及小嫩枝皮肉多而半卷中必

皺起其味辛美一名肉桂亦名桂枝一名桂心出

融州桂州交州甚良其菌桂葉似柿葉中有縱文

三道表裏無毛而光澤肌理縝薄如竹大枝小枝

皮俱是筒其大枝無肉老皮堅版不能重卷味極
淡薄不入藥用小枝薄而卷及二三重者良或各
筒桂陶云小桂是也今惟出韶州保昇曰桂有三
種菌桂葉似柿葉而尖狹光淨花白蓋黃四月開
五月結實樹皮青黃薄卷若筒亦名筒桂其厚硬
味薄者名版桂不入藥用牡桂葉似枇杷葉狹長
於菌桂葉一二倍其嫩枝皮半卷多紫而肉中皺
起肌理虛軟謂之桂枝又名肉桂割去上皮名曰
桂心其厚者名曰木桂藥中以此為善陶氏言半
卷多脂者為桂又引仙經云葉似柏葉此則桂有
三種明矣陶雖是梁武帝時人實生於末孝武建
元三年歷齊為諸王侍讀曾見芳林苑所植之樹
蘇恭只知有二種指陶為誤何臆斷之甚也藏器
曰菌桂牡桂桂心三色同是一物桂林桂嶺因桂
得名今之所生不離此郡從嶺以南際海盡有桂
樹惟柳家州最多味既多烈皮又厚堅厚者必嫩
薄者必老米者以老薄為一色嫩厚為一色嫩既
辛烈兼又筒卷老必味淡自然版薄薄者即牡桂

卷者即菌桂也桂心即是削除皮上甲錯取其近
理而有味者承曰諸家所說幾不可考今廣交商
人所販及醫家見用惟味藏器一說最近之頌曰
爾雅但言稜木桂一種本草載桂及牡桂菌桂三
種今嶺表所出則有筒桂肉桂桂心官桂板桂之
名而醫家用之罕有分別舊說菌桂正屬如竹有
二三重者則今之筒桂也牡桂皮薄色黃少脂肉
者則今之官桂也桂是半卷多脂者則今之板桂
也而今觀賓宜韶欽諸州所圖上者種類亦各不
同然總謂之桂無復別名參考舊注謂菌桂葉似
柿中有三道文肌理緊薄如竹大小皆成筒與今
賓州所出者相類牡桂葉狹於菌桂而長數倍其
嫩枝皮半卷多紫與今宜州韶州所出者相類彼
土人謂其皮為木蘭皮肉為桂心此又有黃紫兩
色益可驗也桂葉如栢葉而澤皮黃心赤與今欽
州所出者葉密而細恐是其類但不作栢葉形為
異爾蘇恭以單桂牡桂為一物亦未可據其木俱
高三四丈多生深山巖洞中人家園圃亦有種者

移植于嶺北則氣味殊少辛辣不堪入藥也三月
四月生花全類茱萸九月結實今人多以裝綴花
果作筵具其葉甚香可用作飲尤佳二月八月采
皮九月采花並陰乾不可近火時珍曰桂有數種
以今參訪牡桂葉長如枇杷葉堅硬有毛及鋸齒
其花白色其皮多脂菌桂葉如柿葉而尖狹光淨
有三縱文而無鉅齒其花有黃有白其皮薄而卷
今商人所貨皆此二桂但以卷者為菌桂半卷及
板者為牡桂即自明白蘇恭所說正合醫家見今
用者陳藏器陳承斷菌牡為一物者非矣陶弘景
復以單字桂為葉似栢者亦非也栢葉之桂乃服
食家所云非此治病之桂也蘇頌所說稍明亦不
當以欽州者為單字之桂也按尸子云春花秋英
曰桂嵇含南方草木狀云桂生合浦交趾生必高
山之顛冬夏常青其類自為林更無雜樹有三種
皮赤者為用桂葉似柿者為菌桂葉似枇杷者為
牡桂其說甚明足破諸家之辯矣又有巖桂乃菌
桂之類詳菌桂下韓衆采藥詩云閩河之桂實大

如棗得而食之後天而老此
又一種也閩河不知在何處

正誤 好古曰寇氏衍義言官桂不知緣何立名予
考圖經今觀賓宜諸州出者佳世人以觀字

畫多故駕作官也時珍曰此誤圖經今觀乃今視
之意嶺南無觀州曰官桂者乃上等供官之桂也

桂 別錄時珍曰此即肉桂也厚而辛烈
去粗皮用其去內外皮者即為桂心

氣味 辛大熱有小毒 權曰桂心苦辛無毒元素
曰肉桂氣熱味大辛純陽

也果曰桂辛熱有毒陽中之陽浮也氣之薄者桂
枝也氣之厚者桂肉也氣薄則發泄桂枝上行而
發表氣厚則發熱桂肉下行而補腎此天地親上
親下之道也好古曰桂枝入足太陽經桂心入手
少陰經血分桂肉入足少陰太陰經血分細薄者
為枝為嫩厚脂者為肉為老去其皮與裏當其中
者為桂心別錄言有小毒又云久服神仙不老雖
有小毒亦從類化與黃芩黃連為使小毒何施與

烏頭附子為使全取其熱性而已與巴豆礪砂乾漆穿山甲水蛭等同用則小毒化為大毒與人參麥門冬甘草同用則調中益氣便可久服也之才曰桂得人參甘草麥門冬大黃黃芩調中益氣得柴胡紫石英乾地黄

主治利肝肺氣心腹寒熱冷痰霍亂轉筋頭痛腰痛出汗止煩止嘔欬鼻鼈墮胎温中堅筋骨通血脉理疏不足宣道百藥無所畏久服神仙不老
別補下焦不足治沈寒痼冷之病滲泄止渴去營衛中風寒表虛自汗春夏為禁藥秋冬下部腹痛非此不能止元補命門不足益火消陰好治寒痺

風瘖陰盛失血瀉痢驚癇時珍

桂心藥性論曰用紫色厚者去上粗皮并肉薄皮取心中味辛者用中土只有桂草以養丹陽木皮偽充桂心也時珍曰按西陽雜俎云丹陽山中有出桂葉如麻開細黃花此即雷氏所謂丹陽木皮也

氣味苦辛無毒詳前主治九種心痛腹內冷氣痛

不可忍欬逆結氣壅痺脚痺不仁止下痢殺三蟲

治鼻中息肉破血通利月閉胞衣不下甄權治一切

風氣補五勞七傷通九竅利關節益精明目暖腰

膝治風痺骨節攣縮續筋骨生肌肉消瘀血破瘀

癰癥瘰癧殺草木毒大治風僻失音喉痺陽虛失血

內托癰疽痘瘡能引血化汗化膿解蛇蝮毒時珍

杜桂木經時珍曰此即木桂也薄而味淡去粗皮用其最薄者為桂枝枝之嫩小者為柳桂

氣味辛溫無毒權曰其辛元素曰桂枝味辛其氣微熱氣味俱薄體輕而止行浮而

升陽也餘見前單桂下主治上氣欬逆結氣喉痺吐吸利關

節補中益氣久服通神輕身不老本經心痛脇痛脇

風溫筋通脈止煩出汗別錄去冷風疼痛甄權去傷風

頭痛開腠理解表發汗去皮膚風濕元素世奔豚散

下焦蓄血利肺氣成無已橫行手臂治痛風震亨

發明宗奭曰桂枝辛大熱素問云辛甘發散為陽

正合辛甘發散之意本草三種之桂不用牡桂茵

佳者此二種性止於溫不可以治風寒之病也然

本經止言桂仲景又言桂枝者取枝上皮的也好古

曰或問本草言桂能止煩出汗而張仲景治傷寒

有當發汗片數處皆用桂枝湯又云無汗不得服

桂枝汗家不得重發汗若用桂枝是重發其汗汗

多者用桂枝甘草湯此又用桂枝閉汗也一藥二

用與本草之義相通否乎曰本草言桂辛甘大熱

能宣導百藥通血脈止煩出汗是調其血而汁自

出也仲景云太陽中風陰弱者汗自出衛實營虛

故發熱汗出又云太陽病發熱汗出者此為營弱

衛強陰虛陽必發之故皆用桂枝發其汗此乃調

其營氣則衛氣自和風邪無所容遂自汗而解非

桂枝能開奏理發出其汗也汗多用桂枝者以之

調和營衛則邪從汗出而汗自止非桂枝能閉汗

孔也昧者不知出汗閉汗之意遇傷寒無汗者亦

音四六李

用桂枝誤之甚矣桂枝湯下發汗字當認作出字汗自然發出非若麻黃能開腠理發出其汗也其治虛汗亦當逆察其意可也成無己曰桂枝本為解肌若太陽中風腠理緻密營衛邪實津液禁固其脉浮緊發熱汗不出者不可與此必也皮膚疎泄自汗脉浮緩風邪干於衛氣者乃可投之發散以辛甘為主桂枝辛熱故以為君而以芍藥為臣甘草為佐者風淫所勝平以辛苦以甘緩之以酸收之也以薑棗為使者辛甘能發散而又用其行脾胃之津液而和營衛不專於發散也故麻黃湯不用薑棗專於發汗不待行其津液也承曰凡桂之厚實氣味重者宜入治水臟及下焦藥輕薄氣味淡者宜入治頭目發散藥故本經以茵桂養精神壯桂利關節仲景發汗用桂枝乃枝條非身幹也取其輕薄能發散又有一種柳桂乃桂之嫩小枝條尤宜入上焦藥用時珍曰麻黃遍徹皮毛故專於發汗而寒邪散肺主皮毛辛走肺也桂枝透達營衛故能解肌而風邪去脾主營肺上衛其走

脾辛走肺也肉桂下行盜火之原此東垣所謂腎苦燥急食辛以潤之開腠理致津液通其氣者也聖惠方言桂心入心引血化汗化膿蓋手少陰君火厥陰相火與命門同氣者也別錄云桂通血脉是矣魯世榮言小兒驚風及泄瀉並宜用五苓散以瀉丙火滲土濕內有桂能抑肝風而扶脾土又醫餘錄云有人患赤眼腫痛脾虛不能飲食肝脉盛脾脉弱用涼藥治肝則脾愈虛用暖藥治脾則肝愈盛但於溫平藥中倍加肉桂殺肝而益脾故一治兩得之傳云木得桂而枯是也此皆與別錄桂利肝肺氣壯桂治脇痛脇風之義相符人所不知者今為拈出又桂性辛散能通子宮而破血故別錄言其墮胎龐安時乃云炒過則不損胎也又丁香官桂治痘瘡灰塌能溫托化膿詳見丁香下

附方 舊二十二 陰痺熨法 寒痺者雷而不去時痛而之刺大人者以藥熨之熨法用醇酒二十斤蜀椒一斤乾薑一斤桂心一斤凡四物吹咀漬酒中用

附方 新二十二 陰痺熨法 寒痺者雷而不去時痛而之刺大人者以藥熨之熨法用醇酒二十斤蜀椒一斤乾薑一斤桂心一斤凡四物吹咀漬酒中用

綿絮一斤細白布四丈并納酒中置馬矢煨中封
塗勿使泄氣五日五夜出布絮暴乾復漬以盡其
汁每漬必碎其日乃出乾之并用滓與絮復布為
復巾長六七尺為六七巾每用一巾生桑炭火炙
巾以熨寒痺所刺之處令熱入至病所寒則復炙
巾以熨之三十遍而止汗出以巾拭身亦三十遍
而止起步內中無見風每刺足臂筋急桂末白酒
必熨如此病已矣靈樞經足臂筋急和塗之一
甫謚甲乙經中風口喎面目相引偏僻頰急舌不
齶榻病上正即止左喎榻右右中風逆冷吐清水
呼桂一兩水一升半煎中風失音桂着舌下嚥汁
半升冷服肘後方○又方桂末三
錢水二盞煎一盞服喉痺不語上方同偏正頭風天陰
服取汗千金方喉痺不語上方同偏正頭風天陰
即發桂心末一兩酒調塗暑月解毒桂茶所用肉
下額上及頂上聖惠方

見火伏茯苓去皮等分為細末煉蜜丸龍
眼大每新汲水化服一丸和劑方桂漿渴水
夏月飲之解煩渴益氣消痰桂末一大兩白蜜一
升以水二斗先煎取一斗入新瓷瓶中乃下二物
打二三百轉先以油昏一重覆上加二重封之每
日去昏一重七日開之氣香味美格韻絕高今人
多作之

圖經本草九種心痛聖惠方用桂心二錢半為末
外臺秘要桂末酒服心腹脹痛氣短欲絕桂二兩
方寸七須臾六七次水一升二合煮入
合頓服之

中惡心痛方同上寒疝心痛四肢逆冷
桂心研末一錢熱酒產後心痛惡血冲心氣悶欲
調下取効聖惠方

產後痠痛桂末酒服方寸死胎
酒丸一丸聖惠方

不下桂末二錢待痛緊時童子小便溫熱調下名
觀音救生散亦治產難橫生加麝香少許酒

下比之水銀等藥 **血崩不止** 桂心不拘多少研鍋

飲空腹服一二錢名 **反腰血痛** 桂末和苦酒塗之

吐血下血 肘后用桂心為末水服方寸七○王璆

趙宣德暴吐血服二次而 **小兒久痢** 赤白用桂去

紫黃連以茱萸炒過等分為末紫蘇木 **小兒遺尿**

瓜煎湯服之名金鎖散 全幼心鑑 桂末雄鷄肝等分擣丸小豆 **嬰兒臍腫** 多因傷溼

大溫水調下日二服 外臺 **嬰兒臍腫** 桂心炙熱

熨之日四五次 **外腎偏腫** 桂末水調方寸七 **食果**

腹脹 不拘老小用桂末飯和丸綠豆大吞 **打撲傷**

損 為末酒服二錢 直止方 **乳癰腫痛** 桂心甘草

頭一分炮為末和苦酒塗之 **重舌驚口** 桂末

覆住膿化為水神効 肘后方 **諸蛇傷毒** 桂心苦蕒等分為末竹筒密塞

氏寶書 **諸蛇傷毒** 遇毒蛇傷即傳之塞不密即不

中用 **閉口椒毒** 氣欲絕或出白沫身體冷急煎桂

也 **閉口椒毒** 汁服之多飲新汲水一二升 梅

師 **中鉤吻毒** 解芫青毒 並煮桂 汁服

方 **中鉤吻毒** 解芫青毒 並煮桂 汁服

葉主治 擣碎浸水洗髮去垢除風 時珍

菌桂 音窘○本 經上品

釋名 筒桂 唐小桂 蘇曰菌者竹名此桂嫩而易卷

字後人誤書為菌習而成俗亦復因循也時珍曰

今本草又作從草之菌愈誤矣牡桂為大桂故此

集解

別錄曰：箇桂生交趾桂林山谷巖厓間無骨
林屬廣州蜀都賦云：箇桂臨巖是矣。俗中不見正
圓如竹者，惟嫩枝破卷成圓，猶依桂用，非真箇桂
也。仙經用箇桂云：三重者良，則明非今桂矣。別是
一物，應更研訪。時珍曰：箇桂葉似柿葉者，是詳前
桂下別錄。所謂正圓如竹者，謂皮卷如竹筒。陶氏
誤疑是木形如竹，反謂卷成圓者非真也。今人所
栽巖桂，亦是箇桂之類，而稍異其葉，不似柿葉，亦
有鋸齒如枇杷葉，而粗澀者，有無鋸齒如卮子葉
而光潔者，叢生巖嶺間，謂之巖桂。俗呼為木犀，其
花有白者，名銀桂；黃者，名金桂；紅者，名丹桂。有秋
花者，春花者，四季花者，逐月花者，其皮薄而不辣
不堪入藥。惟花可收，茗浸酒鹽漬，及作香茶，髮澤
之類耳。

皮

三月七日

氣味

辛温無毒。主治百病，養精神，和顏

色為諸藥先聘，通使久服，輕身不老，面生光華，媚

好常如童子

本經

發明

見前桂下。時珍曰：箇桂主治與桂心杜
桂迥然不同。昔人所服食者，蓋此類耳。

正誤

弘景曰：仙經服食桂以葱稊合和雲母蒸化
為水服之。慎微曰：抱朴子云：桂可合竹瀝，餌

之亦可以龜腦和服之。七年能步行水上，長生不
死。趙佗子服桂二十年，足下生毛，日行五百里。力
舉千斤。列仙傳云：范蠡好食桂，飲水賣藥，世人見
之，又桂父象，林人常服桂皮葉，以龜腦和之。時珍
曰：方上謬言類多如此。唐氏
收入本草，恐誤，后人故詳記。

木犀花氣味辛温無毒。主治同白藥煎孩兒茶作

膏餅，噙生津辟臭，化痰治風虫牙痛，同麻油蒸熟

潤髮及作面脂時珍

天竺桂海藥

集解玠曰天竺桂生南海山谷功用倍桂其皮薄不甚辛烈宗奭曰皮與杜桂相同但薄耳時

珍曰此即今閩粵浙中山桂也而台州天竺最多故名大樹繁花結實如蓮子狀天竺僧人稱為月桂是矣詳

月桂下

皮氣味辛温無毒主治腹內諸冷血氣脹痛藏破

產後惡血治血痢腸風補暖腰腳功與桂心同方

家少用玠

月桂拾遺

集解藏器曰今江東諸處每至四五月后晦多于衢路間得月桂子大于狸豆破之辛香古老

相傳是月中下也餘杭靈隱寺僧種得一株近代詩人多所論述洞冥記云有遠飛雞朝往夕還常

猶桂實歸于南土南土月路也故北方無之山桂于隋唐小說月桂落子之說起于武后之時相傳

有梵僧自天竺鷲嶺飛來故八月常有桂子落于天竺唐書亦云垂拱四年二月有月桂子降于台

州十餘日乃止宋仁宗天聖丁卯八月十五夜月明天淨杭州靈隱寺月桂子降其繁如雨其大如

豆其圓如珠其色有白者黃者黑者殼如芡實味辛拾以進呈寺僧種之得二十五株慈雲式公有

序記之張君房宿錢塘月輪寺亦見桂子紛如烟霧回旋成穗墜如牽牛子黃白相間咀之無味據

此則月中真若有樹矣竊謂月乃陰魄其中婆娑

老山河之影爾月既無桂則空中所墜者何物耶泛觀羣史有雨塵沙土石雨金鉛錢汞雨絮帛穀

粟雨草木花藥雨毛血魚肉之類甚眾則桂子之
兩亦妖怪所致非月中有桂也桂生南方故惟南
方有之宋史云元豐三年六月饒州雨木子數畝
狀類山芋子味辛而香卽此類也道經月桂謂之
不時花不
可供獻

子氣味辛温無毒主治小兒疳後月蝕瘡研碎傳

之藏

木蘭 本經上品

釋名杜蘭 別錄林蘭 本經木蓮 綱目黃心 時珍曰其香如蘭其花如蓮故

名其木心黃 故曰黃心

集解 別錄曰木蘭生零陵山谷及太山皮似桂而香十二月采皮陰乾弘景曰零陵諸處皆有

之狀如楠樹皮甚薄而味辛香今益州者皮厚
如厚朴而氣味為勝今東人皆以山桂皮當之亦
相類道家用合香亦好保昇曰所在皆有樹高數
仞葉以菌桂葉有三道縱文其葉辛香不及桂也
皮如板桂有縱橫文三月四月采皮陰乾頌曰今
湖嶺蜀川諸州皆有之此與桂全別而韶州所上
乃云與桂同是一種取外皮為木蘭中肉為桂心
蓋是桂中之一種爾十一月十二月采陰乾任昉
述異記云木蘭洲在潯陽江中多木蘭又七里洲
中有魯班刻木蘭舟至今在洲中今詩家云木蘭
舟出于此時珍曰木蘭枝葉俱疎其花內白外紫
亦有四季開者溪山生者尤大可以為舟按白樂
天集云木蓮生巴峽山谷間民呼為廣心樹大者
高五六丈涉冬不凋身如青楊有白紋葉如桂而
厚大無脊花如蓮花香色艷膩皆同獨房蓋有異
四月初始開二十日卽謝不結實此說乃真木蘭
也其花有紅黃白數色其木肌細而心黃梓人所
重蘇頌所言韶州者是牡桂非木蘭也或云木蘭

樹雖去皮亦不死羅願言其冬花實如小柿其美者恐不然也

皮氣味苦寒無毒主治身大熱在皮膚中去面熱

赤飽酒皴惡風癩疾陰下瘰癧明目本經療中風

傷寒及癰疽水腫去臭氣別錄治酒疸利小便療重

舌珍時

附方舊二小兒重舌木蘭皮一尺廣四寸削去粗皮入醋一升漬汁噉之

母秘新面上皴皯肝膽用木蘭皮一斤細切以三年錄

服方寸七日三服肘後用酒漬酒疸發斑赤黑黃之厄子仁一斤古今錄驗方

爛痛足脛腫滿小便黃由大醉當風入水所致用小蘭皮一兩黃芪二兩為末酒服方寸七日三服

後方肘

花主治魚哽骨哽化鐵丹用之時珍

辛夷本經上品

釋名辛雉本經侯莢同房木同木筆拾遺迎春時珍曰夷者莢

也其苞初生如莢而味辛也楊雄其泉賦云列辛雉于林薄服虔注云即辛夷雉夷聲相近也今本

草作辛矧傳寫之誤矣藏器曰辛夷花未發時苞如小荂子有毛故名侯莢初發如筆頭北人呼為

木筆其花最早南人呼為迎春

集解別錄曰辛夷生漢中魏興梁州川谷其樹似杜仲高丈餘子似冬荂而小九月采實暴乾

去心及外毛毛射人肺令人欬弘景曰今出丹陽近道形如荂子小時氣味辛香恭曰此是樹花未

開時收之正月二月好采云九月采實者恐誤也
保昇曰其樹大連合抱高數仞葉似柿葉而狹長
正月二月花似有毛小莖色白而帶紫花落而無
子夏杪復着花如小筆又有一種花藥皆同但三
月花開四月花落子赤似相思子二種所在山谷
皆有禹錫曰今死中有樹高三四丈其枝繁茂正
二月花開紫白色花落乃生葉夏初復生花經伏
歷冬葉花漸大如有毛小莖至來年正月始開
初是興元府進來樹纔三四尺有花無子經二十
餘年方結實蓋年淺者無子非有二種也其花開
早晚各隨方土節氣爾宗奭曰辛夷處處有之八
家園亭亦多種植先花後葉即木筆花也其花未
開時苞上有毛尖長如筆故取象而名花有莖紅
紫色二種入藥當用紫者須未開時收之已開者
不佳時珍曰辛夷花初出枝頭苞長半寸而尖銳
儼如筆頭重重有青黃茸毛順鋪長半寸許及開
則似蓮花而小如盞紫苞紅焰作蓮及蘭花香亦
有白色者人呼為玉蘭又有千葉者諸家言苟似

小莖者比類欠當

苞修治

敷日凡用辛夷拭去赤肉毛了以芭蕉水浸一宿用漿水煮之從已至末取出焙乾

用若治眼目中患即一時去皮氣味辛溫無毒時珍曰氣味俱薄浮而散陽也入手太陰足陽明經之才曰

芎藭為之使惡五石脂畏昌蒲蒲黃黃連石膏黃

環主治五臟身體寒熱風頭腦痛面野久服下氣

輕身明目增年耐老本溫中解肌利九竅通鼻塞

涕出治面腫引齒痛眩冒身兀兀如在車船之上

者生鬚髮去白蟲別錄通關脉治頭痛憎寒體噤瘡

癢入面脂生光澤明大鼻淵鼻軌鼻窒鼻瘡及痘後

鼻瘡並用研末入麝香少許葱白蘸入數次甚良

時珍

發明

時珍曰鼻氣通於天天者頭也肺也肺開竅

府而鼻為命門之竅人之中氣不足清陽不升則頭為之傾九竅為之不利辛夷之辛溫走氣而入肺其體輕浮能助胃中清陽上行通於天所以能溫中治頭面日鼻九竅之病軒岐之後能達此理者東垣李杲一人而已

沈香別錄上品

釋名沈水香

時珍曰木之心節置水則沈

為棧香不沈者為黃熟香南越志言交州人稱為蜜香謂其氣如蜜脾也梵書名阿迦盧香

集解

恭曰沈香青桂雞骨馬蹄煎香同是一樹出天竺諸國木似檉柳樹皮青色葉似橘葉經

冬不凋夏生花白而圓秋結實似檳榔大如桑椹紫而味辛藏器曰沈香枝葉並似椿云似橘者恐未是也其枝節不朽沈水者為沈香其肌理有黑脉浮者為煎香雞骨馬蹄皆是煎香並無別功止可熏衣去臭頌曰沈香青桂等香出海南諸國及交廣崖州沈懷遠南越志云交趾蜜香樹彼人取之先斷其積年老木根經年其外皮幹俱朽爛木心與枝節不壞堅黑沈水者即沈香也半浮半沈與水面平者為雞骨香細枝緊實未爛者為青桂香其幹為棧香其根為黃熟香其根節輕而大者為馬蹄香此六物同出一樹有精粗之異爾並米無時劉恂嶺表錄異云廣管羅州多棧香樹身似拒柳其花白而繁其葉如橘其皮堪作紙名香皮紙灰白色有紋如魚子沾水即爛不及楮紙亦無香氣沈香雞骨黃熟棧香雖是一樹而根幹枝節各有分別也又丁謂天香傳云此香奇品最多四

香凡四十二狀出于一木木體如白楊葉如冬青而小海比實化高雷皆出香之地比海南者優劣不侔既所稟不同復售者多而取者速其香不待稍成乃趨利伐賊之深也非同瑠管黎人非時不妄剪伐故木無天札之患得必異香焉宗奩曰嶺南諸郡悉有傍海處尤多交幹連枝岡嶺相接千里不絕葉如冬青大者數抱木性虛柔山民以構茅蘆或為橋梁為飯甌為狗槽有香者百無一二蓋木得水方結多在折枝枯幹中或為沈或為煎或為黃熟自枯死者謂之木盤香南息高竇等州惟產生結香蓋山民入山以刀斫曲幹斜枝成坎經年得雨水浸漬遂結成香乃鋸取之刮去白木其香結為斑點名鷓鴣斑燻之極清烈香之良者惟在瑠崖等州俗謂之角沈黃沈乃枯木得者宜入藥用依木皮而結者謂之青桂氣尤清在土中歲久不待剝剔而成薄片者謂之龍鱗削之自卷咀之柔韌者謂之黃蠟沈尤難得也承曰諸品之外又有龍鱗麻葉竹葉之類不止一二十品要之

入藥惟取中實沈水者或沈水而有中心空者則是雞骨謂中有朽路如雞骨中血眼也時珍曰沈香品類諸說頗詳今攷楊億談苑蔡條叢話范成大桂海志張師正倦游錄洪駒父香譜葉廷珪香錄諸書撮其未盡者補之云香之等凡三曰沈曰棧曰黃熟是也沈香入水即沈其品凡四曰熟結乃膏脉疑結自朽出者曰生結乃刀斧伐什膏脉結聚者曰脫落乃因水朽而結者曰蟲漏乃因蟲隙而結者生結為上熟脫次之堅黑為上黃色次之角沈黑潤黃沈黃潤蠟沈柔韌革沈紋橫皆上品也海島所出有如石杵如肘如拳如鳳雀龜蛇雲氣人物及海南馬蹄牛頭燕口罌栗竹葉芝菌梭子附子等香皆因形命名爾其棧香入水半浮半沈即沈香之半結連木者或作煎香番名婆木香亦曰弄水香其類有蜆刺香雞骨香藥子香皆因形而名有大如竺者為蓬萊香有如山石枯槎者為光香入藥皆次於沈香其黃熟香即香之輕虛者俗訛為速香是矣有生速斫伐而取者有熟

速腐朽而取者其大而可雕刻者謂之水盤頭並
不堪入藥但可焚藝葉廷珪云出渤泥占城真蠟
者謂之番沈亦曰船沈曰藥沈醫家多用之以真
臘為上蔡條云占城不若真臘真臘不若海南黎
峒黎峒又以萬安黎母山東峒者冠絕天下謂之
海南沈一片萬錢海北高化諸州者皆棧香爾范
成大云黎峒出者名土沈香或曰崖香雖薄如紙
者入水亦沈萬安在島東鍾朝陽之氣故香尤醞
藉土人亦自難得船沈香多腥烈尾煙必佳交趾
海北之香聚於欽州謂之欽香氣尤焦烈南人不
甚重之惟以入藥

正誤時珍曰按李珣海藥本草謂沈者為沈香乎
檀節為沈花為雞舌膠為薰陸葉為藿香並誤也

五香各是一種所謂五香一本者即前蘇恭所言
沈棧青桂馬蹄雞骨者是矣

修治

數日凡使沈香須要干枯如牛角硬重沈子
欲入丸散以紙裹置懷中待燥研之或入乳鉢以
水磨粉晒乾亦可若入煎劑惟磨汁臨時入之

氣味辛微温無毒

陽也 有升有降 時珍曰 咀嚼香

甜者性平辛
辣者性熱

主治風水毒腫去惡氣 別主心腹痛霍亂中惡邪

鬼疰氣清入神並宜酒煮服之諸瘡腫宜入膏中

李珣調中補五臟益精壯陽暖腰膝止轉筋吐瀉冷

氣破癥癖冷風麻痺骨節不任風濕皮膚瘙癢氣

癩 大補石腎命門 元補脾胃及痰涎血出於脾 李

益氣和神劉克素治上熱下寒氣逆喘急大腸虛閉

小便氣淋男子精冷時珍

附方新諸虛寒熱冷痰虛熱冷香湯用沈香附子

空溫服王胃冷久呃沈香紫蘇白豆蔻仁各

五七分吳心神不足火不降木不升健忘驚悸

二兩為末煉蜜和丸小豆大每食後人參腎虛目

湯服三十九日二服王黑暖水臘用沈香一兩蜀椒去目炒出汗四兩為

普濟末酒糊丸梧子大每服三十九空胞轉不通非小腸膀胱厥陰受病乃強忍房

愈非利藥可通也沈香木香各二錢為末大腸虛

白湯空腹服之以通為度醫壘元戎

閉因汗多津液耗涸者沈香一兩肉蓯蓉酒

嚴子禮濟生方一百丸蜜湯下痘瘡黑陷沈香檀香乳香等分

重之即起鮮于樞鉤玄

蜜香拾遺

釋名木蜜內沒香綱多香木同阿嗟音

集解藏器曰蜜香生交州大樹節如沈香法華經

年乃取其香異物志云其葉如椿樹生千歲斫什

之四五歲乃往看已腐敗惟中節堅貞者是香樹似沈香無異也時珍曰按魏王花木志云本蜜

號千歲樹根本甚大伐之四五歲取不腐者為香

成式酉陽雜俎云沒樹出波斯國拂林國人呼為阿嗟樹長丈餘皮青白色葉似槐而長花似橘花而大子黑色大如山茱萸酸甜可食廣州志云肇慶新興縣出多香木俗名蜜香辟惡氣殺鬼精晉書云太康五年大秦國獻蜜香樹皮紙微褐色有紋如魚子極香而堅韌觀此數說則蜜香亦沈香之類故形狀功用兩相彷彿南越志謂交人稱沈香為蜜香交州志謂蜜香似沈香嶺表錄言棧香皮紙似魚子充可互證楊慎丹鉛錄言蜜樹是蜜蒙花樹者謬也又枳椇木亦名木蜜不知亦同類否詳見果部

氣味辛溫無毒主治去臭除鬼氣辟惡去邪鬼

尸注心氣李珣

丁香宋開寶

校正併入別錄 雞舌香

釋名丁子香嘉祐雞舌香藏器曰雞舌香與丁香同種花實叢生其中心最大

者為雞舌擊破有順理而解為兩向如雞舌故名乃是母丁香也禹錫曰按齊民要術云雞舌香俗人以其似丁子故呼為丁子香時珍

集解恭曰雞舌香樹葉及皮並似栗花如梅花子似棗核此雌樹也不入香用其雄樹雖花不實米花釀之以成香出崑崙及交州愛州以南

日丁香生東海及崑崙國二月三月花開紫白色至七月方始成實小者為丁香大者如巴豆為母丁香志云丁香生交廣南番按廣州圖上丁香樹

高丈餘木類桂葉似櫟葉花圓細黃色凌冬不凋其子出枝蓋上如釘長三四分紫色其中有粗大如山茱萸者俗呼為母丁香二月八月采子及根

一云盛冬生花子至次年春采之頌曰雞舌香唐本草言其木似栗南越志言是沈香花廣志言是草花蔓生實熟貫之可以香口其說不定今人皆

本草綱目木部卷之三十五 三十五 買六頁八十二

以乳香中揀出木實似棗核者為之堅頑枯燥絕
無氣味燒亦無香用療氣與口臭則甚乖疎不知
緣何以為雞舌也京下老醫言雞舌與丁香同種
其中最大者為雞舌即母丁香療口臭最良治氣
亦效葛稚川百一方治暴氣刺心痛用雞舌香酒
服又抱朴子書以雞舌黃連乳汁煎之注日治百
疹之在口者皆愈更加精明古方治瘡癰五香連
翹湯用雞舌香而孫真人千金方無雞舌用丁香
以為一物也其采花釀成香之說絕無知者慎微
曰沈存中筆談云予集靈苑方據陳藏器拾遺以
雞舌為丁香母今考之尚不然雞舌即丁香也齊
民要術言雞舌俗名丁香香日華子言丁香治口
氣與三省故事載漢時郎官日含雞舌香欲其奏
事芬芳之說相合及千金方五香湯用丁香無雞
舌最為明驗開寶本草重出丁香謬矣今世以乳
香中大如山茱萸者為雞舌畧無氣味治疾殊乖
承曰嘉祐補注及蘇頌圖經引諸書以雞舌為丁
香抱朴子言可注眼但丁香恐不宜入眼含之口

中熱臭不可近乳香中所揀者雖無氣味却無臭
氣有痰利九竅之理諸方用治小兒驚癇亦欲其
達九竅也敷曰丁香有雌雄者小雌者大如
山萸更名母丁香入藥最勝時珍曰雄為丁香雌
為雞舌諸說甚明獨陳承所言之甚為謬妄不知乳
香中所揀者乃番棗核也即無漏子之核見果部
前人不知丁香即雞舌誤以此物充之爾乾薑焙
硝尚可點眼草果阿魏番人以作食料則丁香之
點眼噙口
又何害哉

雞舌香別錄氣味辛微溫無毒時珍曰主治風水毒

腫霍亂心痛去惡熱別錄吹鼻殺腦瘴入諸香中令

人身香甄權同薑汁塗拔去白鬚孔中即生黑者異

常藏器

丁香開寶氣味辛溫無毒

時珍曰辛熱好古曰純陽入手太陰足少陰陽明經

敷曰方中多用雌者力大膏煎中若用雄酒去丁蓋乳子發人背癰也不可見火畏鬱金主治

溫脾胃止霍亂擁脹風毒諸腫齒疳蠱能發諸香

開寶風蠱骨槽勞臭殺蟲辟惡去邪治奶頭花止五

色毒痢五痔李珣治口氣冷氣冷勞及胃鬼疰蠱毒

殺酒毒消疰癰療腎氣奔豚氣陰痛腹痛壯陽暖

腰膝大明療嘔逆甚驗保昇去胃寒理元氣氣血盛者

勿服元素治虛噦小兒吐瀉痘瘡胃虛灰白不發時珍

發明好古曰丁香與五味子廣茂同用治奔豚之氣亦能泄肺能補胃大能療腎宗壅曰日華

丁言丁香治口氣此正是御史所舍之香也治胃冷氣不和甚良母丁香氣味尤佳震亨曰口居上地氣出焉脾有鬱火溢入肺中失其清和之意而濁氣上行發為口氣若以丁香治之是揚湯止沸爾惟香薷治之甚捷時珍曰宋末太醫陳文中治小兒痘瘡不光澤不起發或脹或瀉或渴或氣促表裏俱虛之證並用木香散異攻散倍加丁香官桂甚者丁香三五枚官桂一二錢亦有服之而愈者此丹溪朱氏所謂立方之時必運氣在寒水司天之際又值嚴冬鬱遏陽氣故用大辛熱之劑發之者也若不分氣血虛實寒熱經絡一槩驟用其殺人必矣葛洪抱朴子云凡百病在口者以雞舌香黃連乳汁煎注之皆愈此得辛散苦降養陰之妙陳承言不可點眼者蓋不知此理也

附方舊方暴心氣痛雞舌香末酒服乾霍亂痛

不吐不下丁香十四枚研末以沸湯一錢小兒吐瀉

升和之頓服不瘥更作思邈千金方

丁香橘紅等分煉蜜丸黃豆
大米湯化下 劉氏小兒方 **小兒嘔吐** 不止丁香

一錢薑汁浸一夜曬乾為末薑汁打麩糊
丸黍米大量大小用薑湯下 全幼心鑑 **嬰兒吐**

乳 小兒百日脾內吐乳或糞青色用年少婦人乳
汁一盞入丁香十枚陳皮去白一錢石噐煎一

二十沸細細與服 **小兒冷疳** 面黃腹大食即吐者
陳文中小兒方 母丁香七枚為末乳

汁和蒸三次薑湯服 **胃冷嘔逆** 氣厥不通母丁香
之 衛生易簡方 三箇陳橘皮一塊

去白焙水煎熱 **反胃吐食** 袖珍方 母丁香一兩
服 十便良方 為末以鹽梅入搗和丸

芡子大每噉一丸 ○聖惠方用母丁香
香神麩炒等分為末米飲服一錢 **朝食暮吐** 丁香

十五箇研末茸蔗汁薑汁和 **反胃關格** 氣噎不通
充蓮子大噉嚥之 摘玄方 丁香大香

各一兩每服四錢水一盞半煎一盞先以黃泥做
成盞濾藥汁于內食前服此方乃椽史吳安之傳

于都事蓋耘夫有效試之果然土 **傷寒呢逆** 及
盜取其助脾也 德生堂經驗方 逆不

定丁香一兩乾柿蒂焙一兩為末每
服一錢煎人參湯下 簡要濟眾方 **毒腫入腹** 雞

香青木香薰陸香麝香各一兩水 **食蟹致傷** 丁香
四升煮一升分一服 肘后方 末薑

湯服五分 ○ **婦人崩中** 晝夜不止丁香二兩酒二
證治要訣 升煎一升分服 梅師方

婦人產難 母丁香三十六粒滴乳香三錢六分為
末同活兔膽和杵千下丸作三十六丸

每服一丸好酒化下立驗名 **婦人陰冷** 母丁香末
如意丹 願真堂經驗方 紗囊盛如

指大納入陰中病 **鼻中息肉** 丁香綿裹
即已 本草衍義 之 聖惠方 **風牙宣**

露 煖歇口氣雞舌香射于一兩麝
香一分為末日搽 聖濟總錄 **齒齙黑臭** 雞舌

汁含之 **唇舌生瘡** 雞舌香末綿裹
外臺祕要 含之 外臺 **乳頭裂破** 丁香

末傳之。○**妬乳乳痛**丁香末水服方**癰疽惡肉**下

梅師方末傳之外以膏藥怪證奇方**桑蝎螫人**丁香末蜜調**香衣辟**

汗丁香一兩為末川椒六十粒和之

丁皮時珍曰即樹皮而厚**氣味**同**主治****齒痛**李心腹冷

氣諸病方家用代丁香時珍

枝主治一切冷氣心腹脹滿惡心泄瀉虛滑水穀

不消用枝杖七斤肉豆蔻麩煨八斤白麩炒六斤

出御藥院方

根氣味辛熱有毒主治風熱毒腫不入心腹之用

開寶

檀香別錄下品

釋名旃檀綱曰直檀時珍曰檀善木也故字從直檀

猶言離垢也番人訛為真檀雲南人呼紫檀為勝沈香即赤檀也

集解藏器曰白檀出海南樹如檀棊曰紫真檀出

檀香有數種黃白紫之異今人盛用之江淮河

志云檀香出廣東雲南及占城真臘瓜哇勃泥暹

羅三佛齊回回等國今嶺南諸地亦皆有之樹葉

皆似荔枝皮青色而滑澤葉廷珪香譜云皮實而色

紫者為紫檀其木並堅重清香而白檀充良宜以

紙封收則不洩氣王佐格古論云紫檀諸溪峒出

之性堅新者色紅舊者色紫有蟹爪文新者以水浸之可染物真者指壁上色紫故有紫檀色黃檀最香俱可作帶髹扇骨等物

白旃檀氣味辛温無毒大明曰熱元素曰陽中微陰入手太陰足少陰通行

經陽明

主治消風熱腫毒弘景治中惡鬼氣殺蟲藏器煎服止

心腹痛霍亂腎氣痛水磨塗外腎并腰腎痛處大明

散冷氣引胃氣上升進飲食元素噎膈吐食又面生

黑子每夜以漿水洗拭令赤磨汁塗之甚良時珍

發明果曰白檀調氣引芳香之物上至極高之分最宜橙橘之屬佐以薑棗輔以葛根縮砂益

智豆蔻通行陽明之經在胸膈之上處咽嗝之為理氣要藥時珍曰楞嚴經云白旃檀塗身能除一切熱惱今西南諸番酋皆用諸香塗身取此義也杜實大業錄云隋有壽禪師妙醫術作五香飲濟人沈香飲檀香飲丁香飲澤蘭飲甘松飲皆以香為主更加別藥有味而止渴兼補益人也道書檀香謂之浴香不可燒供上真

紫檀氣味鹹微寒無毒主治摩塗惡毒風毒別錄刮

末傅金瘡止血止痛療淋弘景醋磨傅一切卒腫大明

發明時珍曰白檀辛温氣分之藥也故能理衛氣而調脾肺利胸膈紫檀鹹寒血分之藥也故

能和營氣而消腫毒治金瘡

降真香證類

釋名紫藤香

綱目

雞骨香

陶曰仙傳伴和諸香燒煙直上感引鶴降醮星辰燒

此香為第一度錄功力極驗降真之名以此時珍曰俗呼舶上來者為番降亦名雞骨與沈香同名

集解

慎微曰降真香出黔南陶曰生南海山中及大秦國其香似蘇方木燒之初不甚香得諸

香和之則特美入藥以番降紫而潤者為良時珍曰今廣東廣西雲南安南漢中施州永順保靖及占城暹羅渤泥琉球諸番皆有之朱輔山溪蠻叢話云雞骨香即降香本出海南今溪峒僻處所出者似是而非勁瘦不甚香周達觀真臘記云降香生叢林中番人頗費坎斫之功乃樹心也其外白皮厚八九寸或五六寸焚之氣勁而遠又嵇含草木狀云紫藤香長莖細葉根極堅實重重有皮花白子黑其莖截置烟焰中經久成紫香可降神按嵇氏所說與前說稍異豈即朱氏所謂似是而非者乎抑中國者與番降不同乎

氣味辛溫無毒主治燒之辟天行時氣宅舍怪異

小兒帶之辟邪惡氣李療折傷金瘡止血定痛消

腫生肌時珍

發明時珍曰降香唐宋本草失收唐慎微始增入之而不著其功用今折傷金瘡家多用其節

云可代沒藥血竭按石醫錄云周密被海寇刃傷血出不止筋如斷骨如折用花蔬石散不效軍士

李高用紫金散掩之血止痛定明日結痂如鐵遂愈且無癢痕叩其方則用紫藤香窰瓦刮下研末

爾云即降之最佳者曾救萬人羅天蓋衛生寶鑑亦取此方云甚效也

附方新金瘡出血降真香五倍子銅花等分癰疽

惡毒番降末楓乳香等分為丸重去惡氣甚妙集簡方

楠別錄
下品

校正

併入海藥楠木皮
拾遺楠木枝葉

釋名 柟與楠字同時珍曰南方之木故字從南

集解 藏器曰柟木高大葉如桑出南方山中宗奭曰楠材今江南造船皆用之其木性堅而善

居水久則當中空為白蛾所穴時珍曰楠木生南方而黔蜀諸山尤多其樹直上童童若幢蓋之狀枝葉不相礙茂似豫章而大如牛耳一頭尖經歲不凋新陳相換其花亦黃色實似丁香色青不可食幹甚端偉高者十餘丈巨者數十圍氣甚芬芳為梁棟器物皆佳蓋良材也色赤者堅白者脆其近根年深向陽者結成草木山水之狀俗呼為殿栢楠宜作器

楠材氣味辛微温無毒藏器曰苦温無毒 主治霍亂吐下不止煮汁服別錄煎湯洗轉筋及足腫枝葉

同功大明

附方新水腫自足起削楠木桐木煮汁漬足并飲少許日日為之 肘後方

心脹腹痛未得吐下取楠木削三四兩水 擘耳出肘後方

膿楠木燒研以綿杖繳入 聖惠方

皮氣味苦温無毒主治霍亂吐瀉小兒吐乳暖胃

正氣並宜煎服李珣

樟拾遺

釋名 時珍曰其木理多文章故謂之樟

集解 藏器曰江東桐船多用樟木縣名豫章因木得名時珍曰西南處處山谷有之木高二丈餘

小葉似楠而尖長背有黃赤茸毛四時不凋夏開細花結小子木大者數抱肌理細而錯縱有文宜於雕刻氣甚芬烈豫章乃二木名一類二種也豫即均樟見下條

樟材氣味辛溫無毒主治惡氣中惡心腹痛鬼疰

霍亂腹脹宿食不消常吐酸臭木酒煮服無藥處

用之煎湯浴脚氣疥癬風癢作履除脚氣

發明時珍曰霍亂及乾霍亂瀉吐者以樟木屑煎濃汁吐之甚良又中惡鬼氣卒死者以樟木

燒煙熏之待甦乃用藥此物辛烈香竄能去濕氣辟邪惡故也

附方新 **手足痛風**冷痛如虎咬者用樟木屑一斗急流水一石煎極滾泡之乘熱

安足于桶上熏之以草薦圍住勿令湯氣入目其功甚捷此家傳經驗方也 虞博醫學正傳

瘦節主治風疰鬼邪時珍

附方新 **三木節散**治風勞面色青白肢節沉重膂間痛或寒或熱或躁或噉思食

不能食被蟲侵蝕證狀多端天靈蓋酥炙研二兩牛黃人中白焙各半兩麝香二錢為末別以樟木瘡節皂莢木瘡節槐木瘡節各為末五兩每以三錢水一盞煎半盞去滓調前末一錢五更頓服取

下蟲物為妙 聖惠方

釣樟別錄

校正併入拾遺枕材

釋名 **烏樟**弘景 **檣**音 **枕**音 **豫**綱目時珍曰樟有大小

之小者按鄭樵通志云釣樟亦樟之類即爾雅所謂檣無疵是也又相如賦云檣楠豫章顏師古注云豫即枕木章即樟木二木生至七年乃可分別觀此則豫即別錄所謂釣樟者也根似烏藥香故

又名
烏樟

集解

弘景曰釣樟出睢陽邵陵諸處亦呼作烏樟方家少用而俗人多識恭曰生郴州山谷樹

高丈餘葉似楠葉而尖長背有赤毛若枇杷葉上毛八月九月采根皮日乾炳曰根似烏藥香藏器

日枕生南海山谷作桐船次于樟木

根皮氣味辛溫無毒主治金瘡止血刮屑傳之甚

驗別

磨服治霍亂二治奔豚脚氣水腫煎湯服亦可浴瘡癩疥癬風瘙併研末傳之明大

莖葉主治置門上辟天行時氣

炳

烏藥 宋開寶

釋名旁其

遺鱗魮目矮樟時珍曰烏以色名其葉狀似鱗魮鯽魚故俗呼

為鱗魮樹拾遺作旁其方音訛也南人亦呼為矮樟其氣以樟也

集解

藏器曰烏藥生嶺南邕州容州及江南樹生似茶高丈餘一葉三桠葉青陰白根狀似山

芍藥及烏楸根色黑褐作車轂紋橫生八月采根其直根者不堪用頌曰今台州雷州衡州皆有之

以天台者為勝木似茶櫝高五七尺葉微圓而尖面青青白有紋四五月開細花黃白色六月結實

根有極大者又似釣樟根然根有二種嶺南蒼黑褐色而堅硬天台者白而虛軟並以八月采根如

車轂紋形如連珠者佳或云天台者香白可愛而不及海南者力大承曰世稱天台者為勝今比之

洪州衡州者天台香味為劣入藥功效亦不及但肉色頗赤而差細小爾時珍曰吳楚山中極多人

以為薪根葉皆有香氣但根不甚大纔如芍藥爾嫩者肉白老者肉褐色其子如冬青子生青熟紫

核殼極薄其仁亦香而苦

根氣味辛溫無毒好古曰氣厚於味陽也入足陽明少陰經主治中惡

心腹痛蠱毒疰忤鬼氣宿食不消天行疫瘴膀胱

腎間冷氣攻衝背脊婦人血氣小兒腹中諸蟲藏器

除一切冷霍亂反胃吐食瀉痢癰癤疥癩并解冷

熱其功不可悉載猫犬百病並可磨服大理元氣

好中氣脚氣疝氣氣厥頭痛腫脹喘急止小便頻

數及白濁時珍

發明崇禎曰烏藥性和來氣少走泄多但不甚剛益同沈香同磨作湯點服治胸腹冷氣甚穩

當時珍曰烏藥辛溫香穰能散諸氣故惠民和劑

局方治中風中氣諸證用烏藥順氣散者先疎其

氣喘急用四磨湯者降中兼升瀉中帶補也其方

以人參烏藥沈香檳榔各磨濃汁七分合煎細細

燕之朱氏集驗方治虛寒小便頻數縮泉丸用同

益智子等分為丸服者取其通陽

明少陰經也方見草部益智子下

附方新十烏沈湯治一切氣一切冷補五臟調中

膀胱腎間冷氣攻衝背脊俛仰不利風水毒腫吐

瀉轉筋癱刺痛中惡心腹痛鬼氣疰忤天行瘴

疫婦人血氣痛用天台烏藥一百兩沈香五十兩

人參三兩甘草煨四兩為末每服半錢薑鹽湯空

心點服一切氣痛賁氣伏梁氣奔豚氣捨心切

和劑局方一切氣痛賁氣伏梁氣奔豚氣捨心切

痛冷汗喘息欲絕天台烏藥小香酒浸一夜炒茴

香炒青橘皮去白炒良薑炒等分為末溫酒童便

調下 衛生家寶方 男婦諸病 香烏散用香附烏藥等分為

素湯下 瘧疾乾薑白鹽湯下 腹中有蟲檳榔湯下

頭風虛腫茶湯下 婦人冷氣米飲下 產後血攻心

脾痛童便下 婦人血海痛男子小腸疝氣 烏藥一

疝氣茴香湯下 乾坤秘韞 脚氣掣痛 初發時即

入錢水二鍾煎一鍾露一宿 脚氣掣痛 初發時即

空心熱服 孫天仁集效方 脚氣掣痛 初發時即

取土烏藥不犯鐵器布揩去土 瓦刮屑好酒浸

一宿次早空心溫服 溘泄即愈 入麝少許 尤佳痛

入腹者以烏藥同雞子瓦罐中水煮一日 取 血痢

雞子切片蘸食以湯送下 甚效 永類鈴方 血痢

瀉血 烏藥燒存性研陳米飯丸 梧子 小兒慢驚 昏

或搗烏藥磨水 氣厥頭痛 不拘多少及產後頭痛

灌之 濟急方 天台烏藥川芎 窮等分

為末每服二錢 臘茶清調下 產後 咽喉閉痛 生烏

鐵錘燒紅淬酒調下 濟生方 孕中有癰 烏藥

矮樟根以酸醋二盞煎一盞 先驗 孕中有癰 烏藥

後燕吐出痰涎為愈 經驗方 孕中有癰 烏藥

軟白香辣者五錢 水一盞 牛皮膠一片 同煎 心腹

至七分溫服 乃龔彥德方也 婦人良方 心腹

氣痛 烏藥水磨濃汁一盞 入橘皮 集簡方

藏器

嫩葉主治 炙碾煎飲代茗 補中益氣 止小便滑數

發明 時珍曰 烏藥下通少陰腎經 上理脾胃元氣

子主治 陰毒傷寒 腹痛欲死 取一合炒起黑烟 投

水中煎三五沸 服一大盞 汁出陽回即瘥 斗門

附錄研藥 珣曰 生南海諸州小樹 葉如椒根 如烏

藥而圓小根 味苦溫無毒 主霍亂下利 三十七

本草綱目卷之五
赤白中惡蠱毒腹內
不調者剉水煎服

櫟香
音懷
綱目

釋名 兜婁婆香

集解 時珍曰 櫟香 江淮湖嶺山中有之 木大者近
夾許小者多 被樵采葉青而長有鉅齒狀如

小蘗葉而香對節生其根狀如枸杞根而大煨之
甚香楞嚴經云壇前安一小臚以兜婁婆香煎水

沐浴即
此香也

根氣味苦澁平無毒 主治頭瘡腫毒碾末麻脂調

塗七日腐落
時珍

必栗香
拾遺

釋名 花木香 詹香

集解 藏器曰 必栗香生高山中葉如老椿擣置
流魚悉暴腮而死木為書軸白魚不損書也

氣味辛溫無毒 主治鬼疰心氣斷一切惡氣煮汁

服之燒為香殺蟲魚
藏器

楓香脂
唐本草

釋名 白膠香
時珍曰 楓樹枝弱善搖故字從風俗呼香楓金光明經謂其香為瀕薩折

羅婆香頌曰 爾雅謂楓為攝攝言風至
則攝攝而鳴也 梵書謂之薩閣羅婆香

集解 恭曰 楓香脂所在大山中皆有之 頌曰 今南
岐有三角而香二月有花白色乃連着實大如鴨

卵八月九月熟時暴乾可燒南方草木狀云楓實

惟九真有之用之有神乃難得之物其脂為白膠
香五月所為坎十一月采之說文解字云楓木厚
葉弱枝善搖漢宮殿中多植之至霜後葉丹可愛
故稱楓宸任昉述異記云南中有楓子鬼木之老
者為人形亦呼為靈楓蓋瘡癭也至今越巫有得
之者以雕刻鬼神可致靈異保昇曰王璣軒轅本
紀云黃帝殺蚩尤於黎山之丘擲其械于大荒之
中化為楓木之林爾雅注云其脂入地千年為琥
珀時珍曰楓木枝幹修聳大者連數圍其木甚堅
有赤有白白者細膩其實成毬有柔刺嵇含言楓
實惟出九真者不知即此楓否孫炎爾雅正義云
楓子鬼乃攝木上寄生枝高三四尺天旱以泥塗
之即雨也荀伯子臨川記云嶺南楓木歲久生瘡
如人形遇暴雨驟雨則暗長三五尺謂之楓人宋
齊丘化書云老楓化為羽人數說
不同大抵瘡癭之說猶有理也

香脂修治

時珍曰凡用以薰水者煮二十沸
入冷水中揉扯數十次晒乾用

氣味辛苦平無毒主治惡瘡風痒浮腫煮水浴之

又主齒痛唐本一切癰疽瘡疥金瘡吐血咯血活血

生肌止痛解毒燒過指牙永無牙疾時珍

發明震亨曰楓香屬金有水與火其性疏通故木

之清瑩者為之甚謬宗奭曰楓香松脂皆可亂乳

香但楓香微白黃色燒之可見真偽時珍曰楓香

松脂皆可亂乳香其功雖次于乳香而亦彷彿不遠

附方舊一十五新吐血不止白膠香為散每服二錢新

吐血衄血白膠香蛤粉等分為末姜吐血咯血澹

方用白膠香銅青各一錢為末入乾柿內紙包煨
熟食之○聖惠方用白膠香切片炙黃一兩新綿

本草綱目木部 卷之三十五 四三

一兩燒灰為末每服一錢米飲下 **金瘡斷筋** 楓香末傳之 **便癰膿** 危氏方

血 白膠香一兩為末入麝香輕粉少許摻之 **小兒奶疽** 生面上用

癩癧軟癬 白膠香一兩化開以蓖麻子活勿全書 **一切惡瘡** 直指方

諸瘡不合 白膠香輕粉各二錢 **惡瘡疼痛** 楓香膩粉等分

惡瘡疼痛 洗淨貼之 **久近脛** 壽親養老書

瘡 白膠香為末以酒瓶上箬葉夾末貼之 **小兒疥癬** 白膠香黃

大便不通 白膠香半棗大鼠糞二枚研勻水和作挺

年久牙疼 楓香脂為末以香爐內

魚骨哽咽 白膠香細細吞

木皮氣味辛平有小毒 蘇 **主治水腫下水氣煮汁**

用之 蘇 **煎飲止水利為最** 藏 **止霍亂刺風冷風煎**

湯浴之 大

正誤 藏器曰楓皮性澀能止水痢蘇云下水腫水腫非澀藥所療又云有毒明見其謬

附方 新 **大風瘡** 楓子木燒存性研輕粉等分麻油調搽極妙章貢有鼓角匠病此一

道 人傳方遂愈

根葉主 **治癰疽已成搗酒飲以滓貼之** 時

菌氣味 **有毒食之令人笑不止地漿解之** 弘

景

熏陸香乳香 別錄

釋名馬尾香 天澤香 摩勒香 多伽羅香

曰薰陸即乳香為其垂滴如乳頭也 鎔塌在地者為塌香皆一也 時珍曰佛書謂之天澤香言其潤澤也 又謂之多伽羅香 又曰杜嚕香 李珣言薰陸是樹皮乳是樹脂 陳藏器言乳是薰陸之類 寇宗奭言是一物 陳承言薰陸是總名乳是薰陸之乳 頭也 今攷香譜言乳有十餘品 則乳乃薰陸中似乳頭之一品 爾陳承之說為近理 二物原附沈香下 宋嘉祐本草分出二條 今據諸說合併為一

集解 恭曰薰陸香形似白膠香 出天竺者色白出陸香是樹皮鱗甲采之復生乳頭香 生南海是波斯松樹脂也 紫赤如櫻桃 透明者為上 藏器曰乳香即薰陸之類也 禹錫曰按南方異物志云薰陸

出大秦國在海邊有大樹枝葉正如古松 生于沙中 盛夏木膠流出 沙上狀如桃膠 夷人采取賣與商賈 無賈則自食之 宗奭曰薰陸木葉類棠梨 南印度界呵叱登國出之 謂之西香 南番者更位即乳香也 承曰西出天竺 南出波斯 等國西者色黃白 南者色紫 赤日久重疊者不成乳頭 雜以沙石其成乳者乃新出未雜沙石者也 薰陸是總名乳是薰陸之乳頭也 今松脂楓脂中亦有此狀者 甚多 時珍曰乳香今人多以楓香雜之 惟燒之可辨 南番諸國皆有 宋史言乳香有一十二等 按葉廷珪香錄云乳香一名薰陸 香出大食國南其樹類松以斤斫 樹脂溢於外 結而成香 聚而成塊 上品為棟香 圓大如乳頭 透明俗呼滴乳 又曰明乳 次為瓶香 以瓶收者 次為乳塌 塌沙石者 次為黑塌 色黑 次為水濕塌 水漬色敗 氣變者 次為斫削雜碎 不堪次為纏末 播揚為塵者 觀此則乳有自流出者 有所樹溢者 諸說皆言其樹類 松冠氏言類棠梨 悉亦傳聞 當從前說 道書乳香檀香謂之浴香 不可燒祀 上真

中盛夏木膠流出沙上狀如桃膠 夷人采取賣與商賈 無賈則自食之 宗奭曰薰陸木葉類棠梨 南印度界呵叱登國出之 謂之西香 南番者更位即乳香也 承曰西出天竺 南出波斯 等國西者色黃白 南者色紫 赤日久重疊者不成乳頭 雜以沙石其成乳者乃新出未雜沙石者也 薰陸是總名乳是薰陸之乳頭也 今松脂楓脂中亦有此狀者 甚多 時珍曰乳香今人多以楓香雜之 惟燒之可辨 南番諸國皆有 宋史言乳香有一十二等 按葉廷珪香錄云乳香一名薰陸 香出大食國南其樹類松以斤斫 樹脂溢於外 結而成香 聚而成塊 上品為棟香 圓大如乳頭 透明俗呼滴乳 又曰明乳 次為瓶香 以瓶收者 次為乳塌 塌沙石者 次為黑塌 色黑 次為水濕塌 水漬色敗 氣變者 次為斫削雜碎 不堪次為纏末 播揚為塵者 觀此則乳有自流出者 有所樹溢者 諸說皆言其樹類 松冠氏言類棠梨 悉亦傳聞 當從前說 道書乳香檀香謂之浴香 不可燒祀 上真

修治

頌曰乳性至粘難舉用時以緇袋掛於窓隙

殺毒

則不粘時珍曰或言乳香入丸散微炒

如泥

以糯米數粒同研或言以燈心同研則易細

或言

以糯米數粒同研或言以人指甲二三片同

研或

言以乳鉢坐熱水中乳之皆易細外丹本草

云乳

香以非實葱蒜煨伏成汁最

柔五

金丹房鑑源云乳香啞銅

氣味微温無毒

大明曰乳香辛熱微毒元素曰苦辛純陽震亨曰善竄入手少陰經

主治薰陸主風水毒腫去惡氣伏尸癰癧癩毒乳

香同功

別錄別乳香治耳聾中風口噤不語婦人血氣

止大腸洩瀉療諸瘡令內消能發酒理風冷

藏下

氣益精補腰膝治腎氣止霍亂衝惡中邪氣心腹

痛疰氣煎膏止痛長肉

大明治不眠才補腎定諸經

之痛

元素仙方用以辟穀李消癰疽諸毒托裏護心

活血定痛伸筋治婦人產難折傷

時珍

發明

時珍曰乳香香竄能入心經活血定痛故為癰疽瘡瘍心腹痛要藥素簡云諸痛癢瘡瘍

皆屬心火是矣產科諸方多用之亦取其活血之功爾陳自明婦人良方云知蘄州施少卿得神寢

丸方于蘄州徐太丞云婦人臨產月服之令胎滑易生極有效驗用通明乳香半兩枳殼一兩為末

煉蜜丸梧子大每空心酒服二十九李嗣立治癰疽初起內托護心散云香徹瘡孔中能使毒氣外

出不致內攻也方見穀部綠豆下按葛洪抱朴子云浮炎洲在南海中出薰陸香乃樹有傷穿木膠

而墮夷人采之恒患狃獸啖之此獸所刺不死以杖打之皮不傷而骨碎乃死觀此則乳香之治

折傷雖能活血止痛亦其性然也楊清叟云
凡人筋不伸者敷藥宜加乳香其性能伸筋

附方 舊五新 **口目喎斜** 其乳香燒煙熏之以順 **祛風**

益顏 煎真乳香二斤白蜜三斤瓷器合 奇效方 **急慢驚風** 香

半兩甘遂半兩同研末每服半錢用 **小兒內釣** 腹痛

乳香湯下小便亦可 王氏博濟方 **小兒夜啼** 乳香一錢燈

煎服之 阮氏小兒方 **小兒夜啼** 花七枚為末

每服半字乳汁 **心氣疼痛** 不可忍用乳香三兩真

下 聖惠方 **心氣疼痛** 茶四兩為末以臘月鹿

血和丸彈子大每溫醋化一 **冷心氣痛** 乳香一粒

丸服之 瑞竹堂經驗方 **冷心氣痛** 胡椒四十

九粒研入薑汁熱酒 **陰證呃逆** 乳香同硫黃燒煙

調服 潘氏經驗方 **陰證呃逆** 嗅之 傷寒蘊要

辟穰瘟疫 每臘月二十四日五更取第一汲井水

浸乳香至元旦五更溫熱從小至大每

人以乳一塊飲水三呷則一年無時災孔平 **夢寐**

仲云此乃宣聖之方孔氏七十餘代用之也

遺精 乳香一塊拇指大卧時細嚼含至三 **淋瀝溺**

更嚙下三五服即效 醫林集要 **難產催生** 簡要濟衆

血 取乳香中夾舌者研細末 **難產催生** 方用黃明

乳香五錢為末母猪血和丸梧子大每酒服五丸

○經驗方用乳香以五月五日午時令一人在壁

內奉乳鉢一童子壁外以筆管自壁縫中逐粒

遞過用鉢內研細水丸芡子大每服一丸無灰酒

下○聖惠方用明乳香一豆大為末新汲水一盞

入醋少許令產婦兩手提石燕念慮藥三遍乃飲

之畧行數步即下○海上方用乳香殊 **咽喉骨哽**

砂等分為末麝香酒服一錢良久自下

乳香一錢水研服 **香口辟臭** 滴乳喻之 **風蟲牙痛**

之 衛生月筋方 **香口辟臭** 摘玄方

不可忍者梅師方用薰陸香嚼嚙英汁立瘥○朱

氏集驗方用乳香豆許安孔中燒烟筋烙化立止

六百廿二文端

○又方乳香川椒末各一錢為末化蠟和作丸塞孔中○直指方用乳香巴豆等分研和蠟丸塞之

○聖惠方用乳香枯大風癘疾摩勒香一斤即乳

入牛乳五升甘草末四兩瓷盒盛之安桌子上置中庭安劍一口夜於北極下祝禱去盒子蓋露一

夜次日入甌中蒸炊三斗米熟即止夜間依前祝露又蒸如此三次乃止每服一茶匙空心及晚食

前溫酒調服服後當有惡物出漏瘡膿血白乳香

至三日三夜乃愈也聖惠方斑豆不快乳香研

蠟粉一錢為末雪糕丸麻子大直指方癰疽寒顫乳香半兩熟

血和丸茨子大每溫水化服一丸癰疽寒顫水研服顫發

也十脾乳香能入脾故甲疽弩肉膿血疼痛不愈用

研等分傳之內消靈苑方玉莖作腫乳香葱白等分搗

即愈靈苑方玉莖作腫乳香葱白等分搗

火丹毒自兩足起乳香末羊癰瘍風駁
脂調塗幼幼新書癰瘍風駁薰陸香白

日措之并作末杖瘡潰爛乳香煎油搽瘡
水服千金方杖瘡潰爛乳香煎油搽瘡

沒藥宋開寶釋名末藥時珍曰沒

集解志曰沒藥生波斯國其塊大小不定黑色似

之根株皆如橄欖葉青而密歲久者則有脂液流

滴在地下凝結成塊或大或小亦類安息香采無

時珣曰按徐表南州記云是滅斯松脂也狀如神

香赤黑色時珍曰按一統志云沒藥樹高大如松

皮厚一二寸采時掘樹下為坎用斧伐其皮脂流

修治 同乳香

氣味苦平無毒主治破血止痛療金瘡杖瘡諸惡

瘡痔漏卒下血目中翳暈痛膚赤開寶破癥瘕宿血

損傷瘀血消腫痛明大心膽虛肝血不足好古墮胎及

產後心腹血氣痛並入丸散服李珣散血消腫定痛

生肌時珍

發明權曰凡金刃所傷打損踈跌墜馬筋骨疼痛

能生好血宗奭曰沒藥大槩通滯血血滯則氣壅

撲跌皆傷經絡氣血不行瘀壅作腫痛也時珍

藥每相用

附方舊二歷節諸風骨節疼痛晝夜不止沒藥末

每服二錢温酒調半兩虎脛骨酥炙為末三兩

調成膏攤貼之藥乳香末各半兩酒

御藥院方金刃所傷透膜者乳香沒藥各

酒半錢温化服之為小兒盤腸氣痛沒藥乳香等

末亦可奇效良方婦人腹痛內傷疔刺沒藥末

水煎沸調一錢服立婦人血運血氣心痛沒藥末二錢水一

效楊氏嬰孩寶鑑圖經婦人血運上同

本草婦人血運血氣心痛沒藥末一錢童子小便温

醫林產後惡血沒藥血竭末各一錢童子小便温

集要產後惡血酒各半盞煎沸服良久再服惡血

本草綱目木部卷之三十五

五

欲言

綿塞陰戶乃頓服沒藥末一兩白湯調下即愈 危氏方

騏驎竭唐本草

釋名血竭時珍曰騏驎亦馬名也此物如乾血故謂之血竭曰騏驎者隱之也舊與紫釧

同條紫釧乃此樹上蟲所造成今分入蟲部

集解恭曰騏驎竭樹名渴番紫釧樹名渴稟二物赤而黑其葉大如盤釧從葉上出騏驎竭色黃而赤從木中出如松脂珀曰按南越志云騏驎竭是紫釧樹之脂也欲驗真偽但嚼之不爛如蠟者為上頌曰今南番諸國及廣州皆出之木高數丈婆娑可愛葉似櫻桃而有三角其脂液從木中流出滴下如膠飴狀久而堅凝乃成竭赤作血色采無時舊說與紫釧大都相類而別是一物功力亦殊數曰凡使勿用海母血真相似只是味鹹并腥氣

騏驎竭味微鹹甘似元子氣也時珍曰騏驎竭是樹脂紫釧是蟲造按一統志云血竭樹畧如沒藥樹其肌赤色采法亦於樹下掘坎斧伐其樹脂流於坎旬日取之多出於食諸國今人試之以透指甲者為真獨孤酒丹丹 鑑源云此物出於西胡稟熒惑之氣而結以火陸之有赤汁涌出久而反不變本色者為真也

修治數曰凡使先研作粉篩過入丸散中用若同衆藥搗則化作塵飛也

氣味甘鹹平無毒大明曰得蜜佗僧良**主治心腹卒痛金瘡**

血出破積血止痛生肉去五臟邪氣唐本傷折打損一切疼痛血氣攪刺內傷血聚補虛並宜酒服李

補心包絡肝血不足好古益陽精消陰滯氣太清修鍊法

傳一切惡瘡疥癬久不合性急不可多使却引膿

大散滯血諸痛婦人血氣小兒癰癧

發明時珍曰騏驎竭木之脂液如人之膏血其味甘鹹而走血益手足厥陰藥也肝與心包皆

主血故爾河間劉氏云血結除血痛為和血之聖藥是矣乳香沒藥雖主血病而兼入氣分此則專

於血分者也

附方舊一新 **白虎風痛**走注兩膝熱腫用騏驎竭

一錢 聖惠方 **新久脚氣**血竭乳香等分同所以木瓜一

鍋煮爛連麩搗丸梧子大每溫酒服三十九丸忌生冷 奇效方 **慢驚癰癧**定魄安

用血竭半兩乳香二錢半同搗成劑火炙溶丸梧子大每服一丸薄荷煎湯化下夏月用人參湯

御藥 **鼻出衄血**血竭蒲黃等分為末 醫林集要 **血痔腸風**血

末傳之 **金瘡出血**騏驎竭末傳之 **產後血衝**心

直指方 滿端命在須史用血竭沒藥各一錢 醫林集要 **產後血運**不

研細童便和酒調服 人及狂語用騏驎竭一兩研末每 **收斂瘡口**血竭

服二錢溫酒調下 太平聖惠方 **臙瘡不合**血竭末傳

字麝香少許大棗燒灰半錢 究原方 **腹中血塊**血竭沒

同研津調塗之 度 濟 **嵌甲疼痛**血竭末傳之 **腹中血塊**血竭沒

急仙方 兩滑石牡丹皮同煮過一兩為末 醋糊丸梧子大服之 摘玄方

賈汗宋開 **釋名**時珍曰汗音 寒番語也

集解 藏器曰質汗出西番煎極乳松淚甘草地黃并熱血成之番人試藥以小兒斷一足以藥

納口中將足蹋之當時能走者良

氣味甘温無毒主治金瘡傷折瘀血内損補肌肉

消惡血下血氣婦人產後諸血結腹痛内冷不下

食並以酒消服之亦傳病處 藏器

附方 新室女經閉 血結成塊心腹攻痛質汗薑黃

錢温水下 聖濟總錄

安息香 唐本草

釋名 時珍曰此香辟惡安息諸邪故名或云安息國名也梵書謂之拙貝羅香

集解 恭曰安息香出西戎狀如松脂黃黑色為塊新者亦柔勒珣曰生南海波斯國樹中脂也

狀若莖膠秋月采之禹錫曰按段成式西陽雜俎云安息香樹出波斯國呼為辟邪樹長二三丈皮

色黃黑葉有四角經寒不凋二月開花黃色花心微碧不結實刻其樹皮其膠如飴名安息香六七

月堅凝乃取之燒之通神辟衆惡時珍曰今安南三佛齊諸番皆有之一統志云樹如苦棟大而且

直葉似羊莖而長木心有脂作香葉廷珪香錄云此乃樹脂形色類胡桃穰不宜於燒而能發衆香

故人取以和香今人和香有如錫者謂之安息油機曰或言燒之能集鼠者為真

氣味辛苦平無毒主治心腹惡氣鬼疰 唐本 邪氣

魘鬼胎血邪辟蠱毒霍亂風痛男子遺精暖腎氣

婦人血噤并產後血運 大明 婦人夜夢鬼交同臭黃

燒熏丹穴永斷李珣燒之去鬼來神蕭炳治中惡魔寐

勞瘵傳尸時珍

附方新卒然心痛或經年頻發安息香研末沸小

兒肚痛曲脚而啼安息香丸用安息香酒蒸成膏

附子縮砂仁炙甘草各五錢為末以膏和煉蜜小

兒驚邪安息香一豆許燒之奇效良方歷節風痛用精猪肉

一裹安息香二兩以瓶盛灰大火上着銅版片隔

之安香于上燒之以瓶口對痛處熏之勿令透氣

蘇合香別錄上品

釋名時珍曰按郭義恭廣志云此香出蘇合國因以名之梵書謂之咄魯瑟劍

集解別錄曰蘇合香出中臺川谷蘇合香蘇合香汁煎成非

香性重如石燒之灰白者好頌曰今廣州雖有蘇

合香但類蘇木無香氣藥中只用如膏油者極芬

烈陶隱居以為獅子矢者亦是指此膏油者言之

爾梁書云中天竺國出蘇合香是諸香汁煎成非

自然一物也又云大秦國人采得蘇合香先煎其

汁以為香膏乃賣其滓與諸國賈人是以展轉來

達中國者不大香也然則廣南貨者其經煎煮之

餘乎今用如膏油者乃合治成者時珍曰按寰

宇志云蘇合油出安南三佛齊諸番國樹生膏可

為藥以濃而無滓者為上葉廷珪香譜云蘇合香

油出大食國氣味皆類篤耨香沈括筆談云今之

蘇合香赤色如堅木又有蘇合油如羶膠人多用

之而劉夢得傳信方言蘇合香多薄葉子如金色

本草綱目木部

卷之三十四

五十六

蘇合香

如此則全非今所用者宜精攷之竊
按沈氏所說亦是油也不必致疑

正誤 弘景曰蘇合香俗傳是獅子屎外國說不爾
今皆從西域來亦不復入藥惟供合好香爾

○恭曰此是胡人誑言陶不悟也藏器曰蘇合香
色黃白獅子尿色赤黑二物相似而不同獅子尿
極臭或云獅子屎是西國草木皮汁所
為胡人將來欲貴重之故飾其名爾

氣味 甘温無毒 主治 辟惡殺鬼精物温瘧蠱毒癩

瘰去三蟲除邪令人無夢魘久服通神明輕身長

年別

發明 時珍曰蘇合香氣竄能通諸竅臟腑故其
能辟一切不正之氣按沈括筆談云太尉王

文正公氣羸多病宋真宗面賜藥酒一餅令空腹
飲之可以氣血辟外邪公飲之大覺安健次日

稱謝上曰此蘇合香酒也每酒一斗入蘇合香
一兩同煮極能調和五臟却腹中諸疾每冒寒風
興則宜飲一盃自此臣庶之家皆做為之此方盛
行於時其方本出唐玄宗開元廣濟方謂之白木
丸後人亦編入千金
外臺治疾有殊效

附方 蘇合香丸 治傳尸骨蒸殭瘖殊肺痿疰忤鬼
氣卒心痛霍亂吐利時氣鬼魅

瘰瘡赤白暴刺癩血月閉痲癩丁腫小兒驚癇客
忤大人中風中氣狐狸等病用蘇合油一兩安息
香末二兩以無灰酒熬成膏入蘇合油內白木香
附子青木香白檀香沈香丁香麝香畢撥訶梨勒
煨去核硃砂烏犀角鎊各二兩龍腦薰陸香各一
兩為末以香膏加煉蜜和成劑蠟紙包收每服旋
丸梧子大早朝取井華水温冷任意化服
水氣浮
四九老人小兒一丸 惠民和劑局方
腫 蘇合香白粉水銀等分搗勻蜜丸小豆大
每服二九白水下當下水出 肘後方

詹糖香 別錄上品

釋名 時珍曰詹言其粘糖言其狀也

集解 弘景曰出晋安峯州上真淳者難得多以其皮及蠹蟲屎雜之惟軟者為佳皆合香家要用不正入藥恭曰詹糖樹似橘煎枝葉為香似沙糖而黑出交廣以南生晋安近方多用之時珍曰其花亦香如茉莉花香氣

氣味苦微温無毒主治風水毒腫去惡氣伏尸

治惡核惡瘡 弘景和胡桃青皮搗塗髮令黑如漆

附錄 結殺 藏器曰結殺生西國樹之花也極香同胡椒香

篤耨香 綱目

釋名

集解 時珍曰篤耨香出真臘國樹之脂也樹如松形其香老則溢出色白而透明者名白篤耨

盛夏不融香氣清遠土人取後夏月以火炙樹令脂液再溢至冬乃凝復收之其香夏融冬結以蘇瓢盛置陰涼處乃得不融雜以樹皮者則色黑名黑篤耨為下品

附錄 膽八香 時珍曰膽八樹生交趾南番諸國樹如稚木犀葉鮮紅色類霜楓其實壓

油和諸香藥之辟惡氣

氣味 缺 主治 白蜜野鷄同白附子冬瓜子白及石

榴皮等分為末酒浸二日洗面後傅之久則面瑩

如玉 時珍

龍腦香 唐本草

釋名片腦綱目羯婆羅香衍義膏名婆律香時珍曰龍腦者因其

狀如貴重之稱也以白瑩如水及作梅花片者為良故俗呼為冰片腦或云梅花腦番中又有米腦速腦金脚腦蒼龍腦等稱皆因形色命名不及冰片梅花者也清者名腦油金光明經謂之羯婆羅香恭曰龍腦是樹根中乾脂婆律香是根下清脂舊出婆律國因以為名也

集解恭曰龍腦香及膏香出婆律國樹形似杉木

日或如雀屎者不佳或云子似豆蔻皮有錯甲即杉脂也今江南有杉木未經試或方土無脂猶其蕉之無實也頌曰今惟南海番舶賈客貨之南海山中亦有之相傳云其木高七八丈大可六七圍如積年杉木狀旁生枝其葉正圓而背白結實如豆蔻皮有甲錯香即木中脂也膏即根下清液謂

之婆律膏按段成式西陽雜俎云龍腦香樹名固不婆律無花實其樹有肥有瘦瘦者出龍腦肥者

出婆律膏香在木心中波斯國亦出之鬻其樹剪取之其膏於樹端流出斫樹作坎而承之而說大

同小異唐天寶中交趾貢龍腦皆如蟬蠶之形彼人云老樹根節方有之然極難得禁中呼為瑞龍

腦帶之衣衿香聞十餘步外後不復有此今海南龍腦多用火煨成片其中亦容雜偽入藥惟貴生

者狀若梅花片甚佳也珣曰是西海波律國波律樹中脂也狀如白膠香其龍腦油本出佛誓國從

樹取之宗奭曰西域記云西方抹羅短叱國在南印度境有羯布羅香幹如松株而葉異花果亦異

濕時無香木乾之後循理折之中有杏狀類雲母色如冰雪即龍腦香也時珍曰龍腦香南番諸國

皆有之葉廷珪香錄云乃溪山窮谷中千年老杉樹其枝幹不曾損動者則有香若損動則氣洩無

腦矣土人解作板板縫有腦出乃劈取之大者成片如花瓣清者名腦油江南異聞錄云南唐保大

本草綱目卷之八十一 香部 龍腦香 五十九

中貢龍腦漿云以縑囊貯龍腦懸於琉璃餅中少
頃滴瀝或水香氣馥烈大補益元氣按此漿與腦
油稍異蓋亦其類爾宋史熙寧九年英州雷震一
山梓樹盡枯中皆化為龍腦此雖怪異可見龍腦
亦有變
成者也

修治

茶曰龍腦香合糯米炭相思子貯之則不耗
時珍曰或言以雞毛相思子同入小瓷罐密

收之佳相感志言以杉木炭養之更良不耗今人
多以樟腦升打亂之不可不辨也相思子見本條

氣味辛苦微寒無毒

珣曰苦辛溫無毒
素曰熱陽中之陽**主治婦**

人難產研末少許新汲水服立下

別錄心腹邪氣風

濕積聚耳聾明目去目赤膚翳

唐本內外障眼鎮心

秘精治三蟲五痔

李珣散心盛有熱
好入骨治骨痛

李杲**治大腸脫**

元素**療喉痺腦痛鼻瘰齒痛傷寒舌出**

小兒痘陷通諸竅散鬱火

時珍

蒼龍腦主治風瘡黥黯入膏煎良不可點眼傷人

李珣

婆律香膏主治耳聾摩一切風

蘇恭

發明

宗奭曰此物大通利關隔熱塞大人小兒風
延閉塞及暴得驚熱甚為濟用然非常服之

藥獨行則勢弱佐使則有功於茶亦相宜多則掩
茶氣味甚清香為百藥之先萬物中香無出其右

者震亨曰龍腦屬火世知其寒而通利然未達其
熱而輕浮飛越古其香而貴細動輒與麝同為注

附之助然人之腦易動陰易虧不可不思
果曰龍腦入骨風病在骨髓者宜用之若風在血脈肌肉

輒用腦麝反引風入骨髓如油入麪莫之能出也
王綸曰龍腦大辛善走故能散熱通利結氣目痛
喉痺下疳諸方多用之者取其辛散也人欲死者
忤之為氣散盡也世人誤以為寒不知其辛散之
性似乎涼爾諸香皆屬陽豈有香之至者而性反
寒乎時珍曰古方眼科小兒科皆言龍腦辛涼能
入心經故治目病驚風方多用之痘瘡心熱血瘀
倒靨者用引猪血直入心竅使毒氣宣散於外則
血活痘發其說皆似是而實未當也目病驚病痘
病皆火病也火鬱則發之從治之法辛王發散故
爾其氣先入肺傳於心脾能走能散使壅塞通利
則經絡修達而驚熱自平瘡毒能出用猪心血能
引龍腦入心經非龍腦能入心也沈存中良方云
痘瘡周密盛則變黑者用生猪腦血一椀斗龍腦
半分溫酒和服潘氏云一女病發熱腰痛手足厥
逆目如昏悶形證極惡疑是痘候時暑月急取屠
家敗血倍用龍腦和服得購馭史一身瘡出而安
若非此方則橫天矣又宋文天祥賞似道皆服腦

子求死不得惟廖瑩中以熱酒即數握九竅流血
而死此非腦子有毒乃熱酒引其辛香散溢經絡
氣血沸亂而然爾

附方 舊二新 **日生膚翳** 龍腦末一兩日點三 **目赤**
十二 五度 聖濟總錄

目膜 龍腦雄雀屎各八分為末以人乳汁一合頭
調成膏日日點之無有不驗 聖惠方

目風熱 上攻用龍腦末半兩南蓬砂末 **頭腦疼痛**
一兩頻啗兩鼻 御藥院方

片腦一錢紙卷作撚燒烟熏 **風熱喉痺** 燈心一錢
鼻吐出痰涎即愈 壽域方

並燒存性白礬七分煨過水片腦三分為末每以
一二分吹患處此陸一峯家傳絕妙方也 瀕湖

集簡 **鼻中息肉** 垂下者用片腦點 **傷寒舌出** 過寸
方 之自入 集簡方

花片腦半分為末摻之隨 **中風牙噤** 無門下藥者
手即愈 洪邁夷堅志 開關散措之

本草綱目卷之五十四 卷之三十四 卷之五十四

本草綱目卷之三十

五月五日午時用龍腦天南星等分為末每以一字措齒二三十遍其口自開

梅花腦硃砂末各少許

赤未透者經驗方用龍腦一錢細研旋以猪心血

睡瘡發○總微論用猪猪第二番血清半盃酒半

盃和勻入龍腦一分温服良久利下瘀血一二行

瘡即紅活此治痘瘡黑靨候

惡醫所不治者百發百中

搽之○酒鼓鼻赤

簡便方○腦子真酥頻

漏恍惚口瘡烟燥龍腦三錢黃蘗二兩為末

蜜丸梧子大每麥門冬湯下十九

摘玄方

子氣味辛温氣似龍腦

主治下惡氣消食散脹滿

香人口

蘇

附錄元慈勒

藏器曰出波斯國狀似龍腦香及

金瘡去腹內惡血血痢下血婦

人帶下明目去翳障風淚弩肉

樟腦

釋名韶腦

集解時珍曰樟腦出韶州漳州狀似龍腦白色如

樟木新者切片以井水浸三日三夜入鍋煎之柳

木頻攪待汁減半柳上有白霜即濾去滓傾汁入

瓦盆內經宿自然結成塊也他處雖有樟木不鮮

取腦又鑄樟腦法用銅盆以陳壁土為粉糝之却

上再用一盆覆之黃泥封固於火上款款炙之須

以意度之不可太過不及勿令走氣候冷取出

則腦皆升于上盆如此升兩三次可克片腦也

本草綱目卷之三十五 留全四百八十二

修治時珍曰凡用每一兩以二盞合住濕紙糊口

兩用黃連薄荷六錢白芷細辛四錢荆芥密蒙花

二錢當歸槐花一錢以新土盞鋪杉木片於底安

藥在上入水半盞酒腦于上再以一盞合住糊口

安火煨之待水乾取開其腦自升于上以翎掃下

形似松脂可入風熱眼藥人亦多以亂片腦不可不辨

氣味辛熱無毒主治通關竅利滯氣治中惡邪氣

霍亂心腹痛寒濕脚氣疥癬風瘙齧齒殺蟲辟蠹

着鞅中去脚氣時珍曰樟腦純陽與焰硝同性水中生火其

發明時珍曰樟腦純陽與焰硝同性水中生火其

稟龍火之氣去濕殺蟲此其所長故燒烟熏衣筐

簾篋能辟壁虱蟲蛀李石德博物志云脚弱病人

用杉木為桶濯足掛樟腦于兩股間用帛綳定月

餘甚妙王璽醫林集要方治脚氣腫痛用樟腦二

兩烏頭三兩為末醋糊丸彈子大每置一丸于足

心踏之下以微火烘之衣被圍覆汗出如涎為効

附方新小兒禿瘡韶腦一錢花椒二錢脂麻二兩

便牙齒蟲痛普濟方用韶腦硃砂等分擦之神效

去皮核等分研勻蜜丸塞孔中

阿魏唐本校正自草部移入此

釋名阿虞綱目薰渠唐本哈昔泥時珍曰夷人自稱曰

畏也波斯國呼為阿虞天竺國呼為形虞涅槃經

謂之央賈蒙古人謂之哈昔泥元時食用以和料

其根名穩展云淹羊肉甚香美功同阿魏見飲膳正要

集解 恭曰阿魏生西番及崑崙苗葉根莖酷似白
為次體性極臭而能止臭亦為奇物也又婆羅門
云薰渠即阿魏取根汁暴之如膠或載根日乾
並極臭西國持呪人禁食之常食用之云去臭氣
戎人重此猶俗中貴胡椒巴人重負鑿也珣曰按
廣志云生崑崙國是木津液如漆膠狀其色黑者
不堪其狀黃散者為上雲南長河中亦有如船上
來者滋味相似一般只無黃色頌曰今惟廣州有
之云是木膏液滴釀結成與蘇恭所說不同按段
成式酉陽雜俎云阿魏木生波斯國及伽羅那國
即北天竺也木長八九尺皮色青黃三月生葉似
鼠耳無花實其枝汁出如飴久乃堅凝各阿魏摩
伽陀僧言取其汁和米豆屑合釀而成其說與廣
州所上者相近承曰阿魏合在木部今二浙人家
亦種之枝葉香氣皆同而差淡薄但無汁膏爾時
珍曰阿魏有草木二種草者出西域可晒可煎蘇
恭所說也是也木者出南番取其脂汁李珣蘇頌

及沙鹿海牙國者草高尺許根林獨之枝葉如益
臭氣逼人其汁熬作膏名阿魏出三佛齊及
暹羅國者樹不甚高土人納竹筒于樹內脂滿其
中冬月破筒取之或云其脂最毒人不敢近每采
時以羊繫於樹下自遠射之脂之毒着羊羊斃即
為阿魏觀此則其有二種明矣蓋其樹底小如枸
杞壯荆之類西南風土不同故或如草如木也繫
羊射脂之說俗亦相傳但無實據諺云黃芩無假
阿魏無真以其多偽也劉純詩云阿魏無真却有
真臭而止臭乃為珍炳曰人多言煎蒜白為假者
數曰驗法有三第一以半銖安熟銅器中一宿至
明沾阿魏處白如銀永無赤色第二將一銖置於
五斗草自然汁中一夜至明如鮮血色第三將一
銖安於柚樹上樹立乾便是真者凡
用乳鉢研細熱酒器上裹過入藥

氣味辛平無毒主治殺諸小蟲去臭氣破癥積下

本草綱目木部 卷之三十五 六十五

惡氣除邪鬼蠱毒唐本治風邪鬼疰心腹中冷李璠傳

尸冷氣辟瘟治瘡主霍亂心腹痛腎氣瘟瘴禦一

切蕈菜毒明大解自死牛羊馬肉諸毒汪機消肉積亨震

癸明病曰阿魏下細蟲極效時珍曰阿魏消肉積

痛諸證按王璆百一選方云夔州潭遠病瘡半年

故人實藏叟授方用真阿魏好丹砂各一兩研勻

米糊和充皂子大每空心人參湯化服一丸即愈

世人治瘡惟用常山砒霜毒物多有損此方平

易人所不知草窻周密云此方治瘡以無根水下

治痢以黃連木香湯下瘡痢亦多起於積滯故爾

附方新辟鬼除邪阿魏棗許為末以牛乳或肉汁

息香棗許久者不過十日忌一切菜惡疰腹痛不可

孫侍郎即用之有效唐崔行功纂要

忍者阿魏未熟酒服一尸疰中惡近死尸惡氣入

二錢立止永類鈴方阿魏三兩每用二錢拌麩製作餽飽十餘枚煮熟

食之日三服至三七日永除忌五辛油物聖惠

方癩汕疼痛敗精惡血結在陰囊所致用阿魏二

檳榔二枚鑽孔溶乳香填滿亦以蕎麥裹之煨熟大檳

酒下三十九丸○小兒盤腸內中腹痛不止用阿魏

爛和九麻子大每艾脾積結塊雞子五箇阿魏五

湯服五丸總微論分黃蠟一兩同煎

化分作十服每空心細嚼溫水送下諸物不忌腹

痛無妨十日後大便下血乃積化也保壽堂

經驗痞塊有積阿魏五錢五靈脂炒烟盡五錢為

心唾津送下三十九丸忌五疔膈氣方同痰瘧寒熱

本草綱目木部卷之三十五 五百零四

河魏臘脂各一豆大研勻以蒜膏和
聖濟總錄牙齒蟲痛阿

吳黃等分為末糊丸綠豆大每綿裹一
聖惠方

盧會宋開寶

校正自草部移入此

釋名奴會開寶訥會拾遺象膽時珍曰名義未詳藏器俗呼為象膽以其味

苦如膽也

集解陶曰盧會生波斯國狀似黑錫乃樹脂也頌曰今惟廣州有來者其木生山野中滴脂淚

而成采之不拘時月時珍曰盧會原在草部藥譜及圖經所狀皆言是木脂而一統志云瓜哇三佛齊諸國所出者乃草屬狀如鱉尾采之以玉器搗成膏與前說不同何哉豈亦木質草形乎

取味苦寒無毒主治熱風煩悶胸膈間熱氣明目

鎮心小兒癩癩驚風瘰癧五疳殺二蟲及痔病瘡癩

解巴豆毒開寶主小兒諸疳熱李珣單用殺疳蚘吹鼻

殺腦疳除鼻瘻甄權研末傳置齒甚妙治濕癬出黃

汁蘇頌

發明時珍曰盧會乃厥陰經藥也其功專於殺蟲清熱已上諸病皆熱與蟲所生故也頌曰唐

劉禹錫傳信方云予少年曾患癬初在頸項間後延上左耳遂成濕瘡浸淫用斑蝥狗膽桃根諸藥徒令蜚蝨其瘡轉盛偶于楚州賣藥人教用盧會一兩炙甘草半兩研末先以溫漿水洗癬拭淨傳之立乾便瘡真神奇也

附方新小兒脾疳盧會使君子等分為末每米飲服一二錢衛生易簡方

胡桐淚唐本草

校正自草部移入此

釋名胡桐鹼綱目胡桐律珣曰胡桐淚是胡桐樹脂也故名淚作律字者非也

律淚聲訛爾時珍曰西域傳云車師國多胡桐顏師古注云胡桐似桐不似桑故名胡桐蟲食其樹而汁出下流者俗名胡桐淚言似眼淚也其入土石成塊如鹼者為梧桐鹼音減或云律當作瀝非訛也猶松脂名瀝青之義亦通

集解似黃礬而堅實有夾爛木者云是胡桐樹脂

淪入土石鹼鹵地者其樹高大皮葉似白楊青桐桑葦故名胡桐木堪器用保昇曰涼州以西有之初生似柳大則似桑桐其津下入地與土石相染狀如薑石極鹹苦得水便消若礬石消石之類冬月采之大明曰此有二般木律不中入藥惟用石律石上采之形如小石片子黃土色者為上頌曰

今西番亦有商人貨之時珍曰木淚乃樹脂流出者其狀如膏油石淚乃脂入土石間者其狀成塊以其得鹵斥之氣故入藥為勝

氣味鹹苦大寒無毒恭曰伏砒石可為金銀錐藥主治大毒熱

心腹煩滿水和服之取吐牛馬急黃黑汗水研三

二兩灌之立瘥唐本主風蟲牙齒痛殺火毒麩毒大明

風痺蠶齒骨槽風勞能軟一切物多服令人吐李

瘰癧非此不能除素元咽喉熱痛水磨掃之取涎時珍

發明頌曰古方稀用今治口齒家多用為最要之物時珍曰石淚入地受鹵氣故其性寒能除

熱其味鹹能入骨軟堅

附方 新 **濕熱牙疼** 喜吸風胡桐淚 入麝香搽之 **牙疼出血** 胡桐淚半

兩研末夜夜貼之或入 聖惠方 **走馬牙疳** 胡桐淚一分為末搽之

麝香少許 醫林 **牙疳宣露** 膿血臭氣者胡桐淚一兩枸杞根

集要 一升每用五錢煎水熱漱○又方 胡桐淚葶藶等分

研搽 聖惠方 **牙齒蠹黑** 乃腎虛也胡桐淚一

返魂香 藥海

集解 珣曰按漢書云武帝時西國進返魂香內傳

聞百里采其根於釜中水煮取汁鍊之如漆乃香

成也其名有六曰返魂驚精回生振靈馬精却死

凡有疫死者燒豆許熏之再活故曰返魂時珍曰

張華博物志云武帝時西域月氏國度弱水貢此

香三枚大如燕卵黑如桑椹值長安六疫西使請

燒一枚辟之宮中病者聞之即起香聞百里數日

不歇疫死未三日者熏之皆活乃返生神藥也此

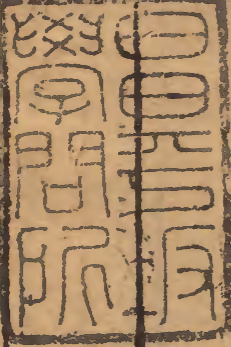
說雖涉詭怪然理外之事容或有之未可便指為

也 謬也

附錄 **堯木香** 藏器曰漢武故事云西王母降燒堯

木香未乃堯渠國所進如 豆塗宮

門香聞百里關中大疫死者相枕聞此香 疫皆止死者皆起此乃靈香非常物也



本草綱目木部第三十四卷 終



本草綱目卷之三十四

