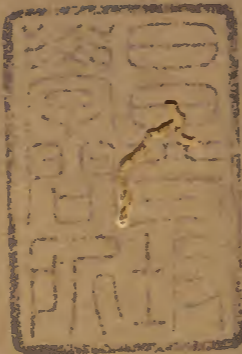


物理小識

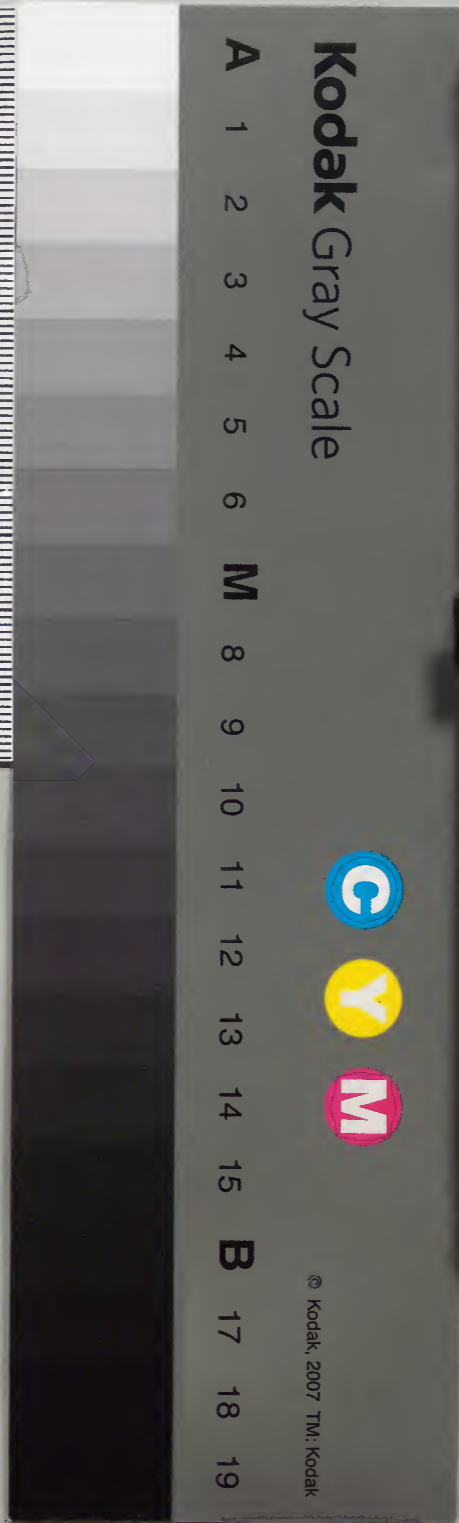
八九



漢書門			
五	三	三	一
冊	架	函	號

內閣文庫			
五	三	三	一
冊	架	函	號

內閣文庫	
番號	漢 5331
冊數	5 (4)
函號	307 260





浮山北藏軒物理小識卷之八

器用類

皖桐方氏子

中德中履
中通中發編錄

淺草文庫



箋紙○永樂子江西造連七紙奏本出鉛山榜紙出浙之
常山廬之英山宣德五年造系馨紙印有酒金箋五色金
粉磁青蠟箋此外薛濤箋則鑿黃雲母粉者鏡面高麗則
繭紙也後唐澄心堂紙絕少松江潭箋或做宋藏經箋漬
刑川連芡褶蠟研者也宣德陳清款白楮皮厚可揭三四
張聲和而有襍其柔皮者牙色鑿光者可書今則綿推興

國涇縣敝邑桐城浮山左亦抄楮皮結香紙邵建則竹紙
順昌紙東紙則廣信為佳即秦水也續錄曰北紙橫
抄紙法○治楮者漚之投黃葵之根則釋而為淖糜酌諸
槽抄之以簾其薄者一再抄厚至五六抄覆諸夾牆短乾
而揭之或以石灰水浸楮後滌其灰偽者加竹料草料以
粉取白則沁不耐書矣竹取筍初成付斷之去青謂之竹
絲浸而春之江西抄者粗其抄州紙按尺者煮當子藤葉
抄而累之則番張不黏或用榆皮閩中抄竹紙簡紙取柳
樹合圍者鋸片春碎煮水抄簾乃可筆之而番張烤燭也

或用大圓黃香樹皮廣信用羊桃藤水皆取其滑
作故色紙○樺皮燒烟熏紙作故色如泥凡紙沁者
不沁

橫槌法○橫百幅白礬倍黃明膠滾化而稀水牧之槌紙
以一溼一乾合百為埒用大石壓一伏時乃槌三百下以
互問勻疊為度米元章砥越竹如金版入及番覆鞞耕錄
亦載藏經紙法及合石砥為光

筆法○兔類鼠狼雞雉胎髮皆可為之銳齊圓健其四德
也唐有筆匠鐵頭宣州諸葛高常州許頰李端叔稱歷陽

柳材黃山谷言即奇爽心歡卓今臣細紙羊毫迫之以宛
轉滿志也妙手近推湖州撫李家渡業遍天下大率毫少
倍狸獮耳鼠毫者竹鬚尾毫也兔毫惟前肩者尖健壺中
贅椽曰養筆以硫黃酒舒其毫取冬水筆亦防蠹也東坡
書杜若懿藏諸葛筆每百枝用末粉沸湯研墨膠筆不蠹
不燥又曰生毫筆成飯甑蒸出懸水甕數月乃可用山谷
用椒檠煎湯磨松煤染筆乾後收貯或以靛染之馮應京
曰洗筆宜熱水

辯硯○硯譜青州紅絲第一柳公權用之其端第一

歙歙臨洮駝磯廬山常山不及也熟鐵硯重倭漆查硯輕
澄泥如銅雀瓦類後倣而產泥生潤耳端州今肇慶宋欽
宗改名斧柯山即靈羊峽有小湘後歷石砵硫水巖西下
巖大小秋風桃花其名也宋宗室希鵠續錄曰下巖惟漆
黑青花二種扣之無聲磨墨亦無聲印石去臙盲花點吳
淑硯賦所謂點滴青花久在水底難得矣今分將軍梅花
老坑水坑以蕉葉白火納文辨水巖亦因病而識之張世
南謂之火黯外石號屏風背多紫白綠鴉眼條絲有黃綠
硃青數十重明潤者朱子暇治間曰嫩鋒橫斷發墨最神

似端者九谿潔石沅州黑石也泚有猿頭斑瓜菱菱蚤紋

陸子淵龍尾為李後主開羊鬪嶺有束心諸玩州絲內良

得兆增叢絲馬尾獨吐諸名正視如洒墨側視刷絲燥茨中德曰

蓮蓬穰半夏切平不可紙拭中通曰滾水洗易乾然泉浸所以養石若墨膠又滑當以焯炭略磨

假鵝眼○取龜溺和色先炙石而塗之直穿石底鄆林曰

火煖之又乍合之以聲驚之彼即溺出

中通按李士材云以猪鬃鼻內影之即出倣宋硯○礱磨後置沙中敲之則缺痕石上墨塗之浸水

半日洗去乾復塗墨久即上繡加礬易上然又如空墨水

之有光王肯堂曰研瓦始唐人邵伯温曰研中隆起如瓦

以不雷墨為貴百年後方可就平今窪中示古何為乎

墨法○石腦油烟作墨堅重以松烟者疏而碧今不必也

李廷珪上矣近代程君房方于魯祝彥輔羅小華丁南羽

邵青丘吳去塵吳百昌象玄潘方凱方回嘉客環山方伯

闇敷遠不惜萬金故得合諸家秘法君房于魯以神宗見

取名彰耳注以蘇木煮艸去艸性燃烟所製金紫照人漆

烟作墨其色及白獨用猪脂作墨不成君房以脂入頂烟

六分之一其墨細潤書書尚焉其入金泥硃沙水麝者貴

之也水用雞山易泉膠用鹿膠阿膠次廣膠天兩錐之不

動市上牛皮膠合者莫矣。膽用熊膽次青魚膽。去塵獨
用猪膽為其易也。取其動而化膠。黑能增色也。然猪膽久
之適如其質而已。不能增也。古藏墨以豹囊。然至燕地往
往化粉。惟君房伯闇兩家墨。入燕堅倍于南。首君房伯闇
互相問而不言。各悟而後知者。合符節良。以北方風高。法
以百日耐釀。筋用三銖。故不碎也。製以秋和之日。無風重
房萬杵。乃成所忌者。天陰陰則墨錫矣。試法。頂烟墨口可
以截紙投清水。盪中一晝夜。如故。能膽力也。君房玄元靈
氣于魯青鱗髓。潘方凱石蓮秘寶方。回宜宜堂嘉客客道。

人吳百昌紫雪程孟賜松圓閣方伯闇寫經墨澤遠一笏
金敷遠碧水神珠廣君神隨皆累試累驗之。其他亦不勝
記矣。驗墨之成色與白金等。潘嘉客試墨帖言之甚詳。其
磨各墨而侵觀其黑者一端也。其以新而冒舊者。窮之石
灰中一晝夜而出者也。儲泳疑曰。墨在製膠煎膠練杵錢
石臼中而已。區區秦皮紫艸適足為系。
中通曰墨用膠
輕故順萬杵乃

冬硯○冬以楊花鋪硯槽則不冰。曰春風膏或鹽磨墨或
入酒

劣墨發光法○臘梅皮浸水磨墨有光用白糖則膠矣北

曰冬用米醋磨墨

帖榻類○舊榻紙薄久則磨光而紙面無氣味即謂之墨香可也淳化各帖棗木刻用匱紙或用烏金榻或蟬翼榻有銀挺痕太觀刻于太清樓潘師且刻為絳帖希白潭州帖劉次莊戲魚堂此外武岡彭州泉州諸本不一老寶賢堂東書堂則周藩晉藩榻也陶九成言蘭亭百十七刻定武褚臨皆宋人臨者多矣金石集于歐陽公趙德甫鍾鼎篆韻合于薛用敏徵欽時上好下趣容可盡信耶漢魏

一字三字石經少矣陝碑為唐鄭覃書又有孟蜀石經南

采石經詳見通雅余全人白淳化各帖采李南符遺于泉

真跡謂銀錠環痕也中通曰榻光者墨包試而榻之

為蟬翼須蠟一摩北方用駝油市上用雞子青則中履

不或燭油入墨磬北充曰墨亦磬調待紙將乾則勻而

蠟磨榻帖而永遠發光又下常用

書畫類○書貴鍾玉而虞取其健秀褚取其緊俊歐顏取其矩法俊則分體擅長漢山谷謂樂毅論為王著書小僧縛律揚疑式為散僧入聖獨服東波之沈著張旭書智雍壁楷法妙絕而艸書顛逸字字皆在法度中此善評也盡

以小李思訓李成郭熙為北宗王維以至董巨倪黃為南
宗究不相掩各臻其致大約紙謂無過十年者自黃長睿
董彥遠米襄陽諸公所謂宋時已無尋物今有宋元人摹
倣筆卽是神品唐絹粗扁宋絹極細新絲燒之則整然而
就焦々作絲臭年久者否藏此者貴舒卷卽免濕蠹然火
燭風日不洗乎最忌觀玩河東張愛宥論鑒識收藏精矣
中德曰松江畫絹三錢餘一方々閩三尺可以此
宋宣德露鶴裱綾亦有織者南京則粗締不精也
裝潢法○表褶作池故曰潢也大約黏宜省漿衣宜綿紙
多刷自沁故懸壁不瓦攘攢必俟天潤上壁貴其滋調下

稍

壁則宜燥矣表冊控紙不在綾絹續用芡背縫忌當畫心
卷舒入之必然有損吳中湯強為精強氏常住王弇州園
今顧元方稱莊希叔頤頤湯強周江左嘗記之其時貴秋
冬春中夏下忌暑溽也春以皂角一挺滑石白礬川椒黃
蠟油各一兩夏用蠟礬艾各一兩金精石木鱉子秦苧白
芡芫花各半兩烏頭信已豆少許皂角一挺秋加石燕少
許冬用黃蠟一兩白礬五錢礮砂二錢茯苓三兩鹽三錢
麪一片其研子者用白芡錫并熬以肥皂槎水一升聽後
用蠟一處同煎

蘇用撞裱枕嵌
卽無接縫高低

黏法○花椒湯去椒以盆冷之旋糝白麪令其慢沈不可攪動明早攪勻或浸數日每日一攪淋去原浸之湯卻入白礬末乳香少許新水調和冷鍋旋播不令結塊方以慢熟之切作塊以原湯浸椒湯煮之攪勻再煮候熟取置盆內用冷水浸其面常換水可留數月用之碑帖外殼宜以芡礬礮乳香三伏厚黏曝而壓之成墨後須迫人氣如牀榻上待一年後藥性已定其堅如石永不蒸蛀矣李如一曰加楮汗更牢或麪和芡末入水不可將水入麪也通中曰麪作塊入椒礬白礬末用水煮之俟麪浮起為度後入清水浸之至者漿白泛即易水待其泛盡取出待乾配入

白芨汁作糊永遠不受微濕欲以葫蘆楷紙則用抄紙之漿澆之

畫色○靛花藤黃作綠研赭合膠朱用砂乳謂之綽絳其研飛大青石綠者後必托粉花蕙用胭脂碧蟬秦及配色更鮮水墨加色浸必顯青紙可也先必黃水宿夜必之乃藍生紙細染界處以礬筆襯之磨墨待澄用其浮者遠山飽水筆尖蘸淡墨抹之噴濕烘染深淺不沁中通曰硃砂不變色銀硃紅花久在凡曰則畫家用標取其細也石青難研以耳塞粟許彈入使成粉印色異色○襍俎言畫鬼神目隨人轉以曾青和壁魚也盛伯舍為錢仲取取螢畫漁火愚咲之蓋禁方用梟精螢尾乳

金剛夜有光想合方別奪法耳宋高文虎蓼花洲錄云徐
諤得畫牛畫狂攔外夜歸襖中李煜獻太宗徧問不知惟
僧贊寧曰南倭海中方諸蚌淚得之和色則畫隱而夜見
沃焦凡燒炭石落得之磨色則畫見而夜晦見張騫海外
經後杜鎬簡三館果見之物理久而愈出信然

寫影法○首腰足三停立則為首者七坐則為首者五自
頂顛至下頷以眼為中自眼至頷以鼻頭為中其面或長
或短或仰鼻或大口眼要多寢耳視何等老少狂跛離顛
見勢此其槩也畫家皆以紙板對臨以牝灰紙隔而研其

紋乃以筆分之愚見魏子一于扇上水墨為人寫真一一

繩肖故是神穎

通曰眼用墨圈藤蔓而細破之有波鏡攝
摹法 暄曰畫色用膠蓋之永不為塵侵

刻碑法○雙鈞過硃難得入神宋元章謂顏魯公筆迹家

僮修改波磔失真惟盧山吉州題名為不失也神隱曰嶽
毅論是就石書丹張大復曰章簡甫樞涉其韻愈勝而章
林石田曰但守鋒穎不差毫髮庶幾可嗣先民

摹帖紙○嚮榻搥蠟明如鮫角次搥油紙若熟桐油重塗
棉紙久則茶洗可用數年

礬書白字○皂礬水寫字入五倍子水中鹽淘寫紙烘以

火草麻子油寫撒紙灰或杏仁灰俱可見又曰白芨研汁入礪灰蘸礪灰書黃竹紙供如丹

寫不上者有法○薑汁研墨書布絹不湮石工以大蒜粘

石市錫者以蘿蔔書錫肥皂水磨墨書油紙畫燭

字浮水上法○黃蘗白礬就紙書字乘濕入水沈之去紙

則字畫脫浮于水面或磨黃芩

洗畫上黑法○畫上粉被黑或硫煙熏以石灰湯蘸洗二

三次則色復舊中通曰周江左言用枇杷核洗畫上徽錘

皂角又須隱以清水林
去枇杷皂角之餘氣

洗誤字法○宋久夫云蔓荊子二錢龍骨一錢柏子五分

白丁香十條定粉不許俱為細末點水于字上取藥摻之

少傾拂去一方雁糞白馬珂螺粉洒之數洗即去中通曰
溼之覆

以紙取瑪瑙研之則墨自王防好者
寫成後以桐油沁之則必不可洗補

頃刻碑法○以鐵浸水加礬以白筆書之施墨硯上則礬

不受墨成白字又以此書紙上不見字浮水即見舊傳馬身

鱗腹水立券久則不見今誠之先書時不似墨但變色耳

中履曰以柳汁磨
墨施礬書之

藏書辟蠹○芸香即古蓮香山谷謂之山礬非楓膠香也

郿縣石魚高山必栗香作書軸白魚不犯蓋沈檀降香作
軸皆不蠹也尋常宜用桐杉膠則易蒸糊則生炷以苦楝
子未生麩粘之犀玉雖貴紙何以能勝耶春宮圖謂之籠
底書以此辟蠹乃厭之也芥州蒿苣重之即去愚者曰竹
紙有漿粉故易生蠹真綿紙書不生蠹石用黃卷以漬壁
殺蟲也中履曰書厨可置樟
腦雄黃以表之

揭溼黏法○書滷水不開者火酒燒過舍其剩水噴之即
開黏而欲其易開者豆粉黏也

芝泥法○茶油四兩皂角九錢白芨去皮毛五錢金狗毛

取毛一錢老生薑去皮五錢以武火熬文火漫收之滴珠
為候絹濾去滓再煎數沸艾紙四錢銀珠四錢油調之再
蒸再晒聽用朱太環曰入乾薑熬油者等其重去其薑而
陽光所灑濁者下矣以之印紙易乾冬用之不凍與艾紙
和而不臏松雪齋用麻油一兩入七草麻肉熬令色改即
澆去投荻椒礬牙皂文武三沸又濾去俟油成珠投黃蠟
少許濾去其滓貯瓷瓶瘞地月餘用水花銀珠研淘加油
染煮帛熟艾鵝毛吐絲之類以絹囊縫固內于印池硃六
錢加辰砂四錢為優吳寧野紀用川山甲油取其不滲程

穆倩加大青取其發紫豔也盛伯含得錢伸馭法以燈心

調粉日之碾則易碎再以水澄其粉在下以之受油抄子

艾絨中德曰埋茸麻油三年取出色白加水復晒之熟每

介入黃蠟一錢白礬一錢及一錢貯之研硃砂水飛

去黃標與砂篩用中同細者入盞加燒酒微火煮一炷香

取乾又研乃拌艾絨艾紙以屢者屢磨乃熟如綿中通

日油于即外者加白欵中履曰蘇合油最欵入附子則

金扇面立乾或入陀僧謝在抗曰蚌油合硃砂印色隱起

香類○沈香出海南諸國木類椿檫凌冬不凋橘葉荑花

實如 枕自腐結香白熟結土也研盡而結曰生結水朽

曰脫落因蠹隙結曰蟲漏各有沈棧一作箋黃熟其則取

也雞骨等名其狀也角草黃鳥水盜青梓蠟團箇芝金絲

竹腕機梭馬蹄牛頭燕口蠟刺龍鱗

烏刺虎脰鵬班仙杖及

杵臼肘舉鳳雀龜蛇等萬安黎母山東峒冠絕警者襍黎

中秋月夜撰之香透林起以朝陽幽醞也奇南同類自分

陰陽盧頤曰沈牝也味苦性利其香含藏燒更芳烈陰體

陽用也奇南牡也味辣沾舌麻木其香忽發而性能閉二

價陽體陰用也奇南有線結油糖蜜結金絲虎班等

鋸之其屑成團船來者佳沈則燻甜金樓

子俞益期一木五香訛也梅檀是檀香雞舌是母丁香薰

香是州何乃以為一陳懋仁曰十年榕生枷備劉薦叔曰

木耶槩言皆木出耳有力之木皆降皆結其枝皆青托香其屑皆黃屑也安息

金顏篤耨亞濕唵叭皆木脂煉收者龍腦出婆律抹羅短

叱諸國南海深山亦有之因名波律其木類杉葉圓皮散
仁粒如縮砂蜜者肥而流膏其無花實者瘦有時噴香人
以帛敷地驚墮如蝶頃刻吸香入木不易得也斷之待乾
析理溢片或鋸板劈取有梅花腦速腦木腦赤者曰父婆
律中通曰吸烟瑣喉者真
世多升樟腦作冰片蘇合油能斂香迷迭艸燒之去
鬼龍涎則取諸海水上者焚真龍涎翠烟結空坐可剪分
香縷外記曰龍涎是土中產初流出如脂至海凝塊有干
斤者又云有獸吐涎曰龍涎香惟黑人國與伯西兒海最
多泉州市舶稅課云占城賓達儂香多三佛齋多黃檀葉

沈占城出麝香木暹羅出羅斛香梨香降真香渤泥有金
朧腦水札腦登流習有薔薇水

奇製法○有曰金龜吐艷者以柳灰舟粉芡為之而腹含
衆香也欲其樓臺則加乾荷葉午日陰乾欲見人物則用
男胎髮剪勻入內欲見仙鶴則加水秀才中通曰水
面長足夷午日
收五十枚人之欲見香迷則加寄生艸欲見白雲鋪地則
加鉛粉其總藥則其松白芷零陵藁朮霍香大黃玄參香
附沈檀降乳各五錢末而蜜之甲子日攢丙子碾戊子和
庚子丸壬子盛再甲子焚之不作金龜
則為小餅夷門廣牘曰坭內

荷葉五月時以蜜塗之自有小蟲食其青翠惟存本葉紗
枯摘去其柄暴乾為末合香入少許則烟盤平上用筋分
劃為雲象字皆可是亦瘞痲之幻也聚香以艾納酸枣仁
甲煎甲螺掩也取如龍耳者灰汁所
麻再以旨酒入蜜炒之如金
選香薰香○東莞斫白木椿歲淖堆之隔耳鑿取一層久
則愈妙今名牙香亦名黃熟其生香發青照者曰選香白
四分一斤選彫去白木但存油結坐書帷中隔蒸其魂此
香斤且二兩非淺躁人所領矣薰香者三伏包花同暴也或以芳花同
炭紙封曝之窩簡曰南方秉火英華發外州木多香

合香易簡法○合香不厭多麝得蛇蛻片腦得相思子香
盆芭其入沈麝蘇合者瓷盒蠟封瘞地月餘為妙合香除
煉蜜則取圓樹汁桂似或以榆皮或黃香皮嶺南北有青香
樹冬不范石湖取橄欖脂香泡花柚香其窮六和者荔
枝殼甘蔗滓乾柏葉黃棟頭梨棗棗夜仕加松楓江東因
呼蔓棟
頭楓脂為椀香香榴棹燒耳蔗米泪浸大黃再宿燒之皆妙
焚香法○煤餅之上香錢隔火或玉片或雲母或銀或砂
層亦水言剪火浣布銀鑲為最低九焚香則烟穗遍化綿
紙裱室以收者也楊廷秀云琢瓷作晶碧于水削銀為葉

輕于紙不文不武火乃均閉罔垂簾凡不起必山愚者曰
內經載香氣湊脾首禡言水沈無令見火此焚香埋火之
功也麝檀夷香最熱惟東莞選香養人倉卒難致惟窮六
和耳浮山句曰窮六和香亘士屋瓦爐茶餅盡夜足木根
野花曝三伏山人不羨龍涎福復銘之曰香舍其身用其
餘魂燒不見火密室知恩

熏衣法○沸湯置熏籠下衣覆取潤乃以香熏則入

藏奇南香○錫匣下貯蜜蘇合鑿竅爲隔則潤若枯者用
白茅葉苴之瘞土數月即復日中少暴尤香

發舊香○清波志曰佩香用久不香以虎子禽一夕則香

琴法○自臨嶽及龍巖分周天度四分用三自一徽至四

徽猶九徽至十三也七爲中詳見時論凡聲從中起而上下應

之細分二十四徽木用泡相宋久夫謂梧桐作琴貞白謂

剛桐作琴皆非也漆灰久則紋斷有蛇腹牛毛梅花數種

其僞者一人一煉之者也細無痕者佳神隱取劍鋒斷東

坡云琴弦舊則聲罔柔葉指之新無如其青何愚者曰生

天門冬煮琴弦如玉坡又云木本實而未虛惟桐小枝實

而本皆中虛故世貴孫枝也實故絲中有水聲愚者曰高

興語耳琴取泡桐虛木有聲又削之而不毛陽材琴暮清
雨清陰材琴且清暗清易時則濁造琴家古稱雷之張越
池口有成化有豐城萬隆弘治有杭州惠祥高騰祝海鶴
崇禎時大內造琴五百張其各種式不過金王寶石裝之
耳其大腹者音洪揚大經云神隱曰范連列百納非法也
為漆碍矣相木不宜大鬆
宮扇類○摺疊扇貢于東夷永樂間盛行陸文裕得楊妹
子寫扇榻痕尚存東坡言高麗白松扇是也智按孫恂謂
注榻扇則唐人已者矣取宮扇川扇者以其輕而易收漆
骨不汗綿漆不畏風日也蜀府用丹稜綿紙有藤骨者微

杭加金加彩金銀鉸皆以蜀府棹色為地故槩名之曰蜀
府又有折團扇折掌扇丸瓣舊川扇以款以紙嘗嗅而知
之無紙漆氣然偽者以紙封而烟熏之畫畫以蘇白地毛
金為貴偽者錮錫箔重或以沔陽沙蟲矢熏竹骨出江關
而矣中水磨
紫檀棕竹祝柳相思相班皆可為邊有雕者蕭田漆骨
有黑紫紅今南京以油假矣扇面膠氣須鹿血絹拭之
陽燧倒影○存中曰陽燧照物皆倒算家謂之格術如人
搖觴泉為之礙故也鳶飛空中影隨鳶移或中間為牕隙
所束則影與鳶遂相違鳶東則影西鳶西則影東又如牕
隙中樓臺之影中間為牕所束亦皆倒垂與陽燧一也陽

燧面窪以一指迫而照之則正漸遠則無所見過此遂倒
則無所見處正加牕隙曠泉腰鼓礙之木末相格遂成搖
曠之勢故舉手則影愈下下手則影愈上此可見陽燧面
窪向日照之光皆聚向內離鏡一二寸光聚為一點大如
麻菽著物則火發此腰鼓最細處也段成戎謂海翻則招
影倒謬也陸放翁見福州萬壽塔成都正法塔影倒而未
言其理智見午首塔影寓白門塔影樓而悟人自不察耳
凡寶石面凸則光成一條有數稜則必有一面五色如蛾
脊放光石六面也水晶壓紙三面也燒料三面水晶亦五

色映日射飛泉成五色人于回墻間向日噴水亦成五色
故知虹蜺之彩星日之暈五色之雲皆同此理中通曰水
其中物進水影在水面物遠水影在水底故池中樹木人
物悉皆倒影空氣接地者屬水故能攝物其影亦倒地
有一物空中有一影空中皆氣故也暗空向明鑿小圓孔
垣外之物皆能攝入壁上皆倒影乃攝入虛空中之倒
影也光大則棄目冕洋相掩故須小光影始可見物在東
影在西物在西影在東者非特影也人目亦然左視則物
在右右視則物在左至交處則左右視俱左一所謂過交則
見耳喧曰視差法亦以燈有左右哉且藏血水其攝光如
鏡光○縣軒轅鏡砮砂塗系圍四鏡相照能辟邪智謂楞
嚴壇十六鏡上下攝照即此意也方書言置鏡牀上下命

小兒安光射氣通互照攝膽異聞記隋王度鏡照人免疫
江錄言漢宣帝照妖鏡如錢樵牧間話言孟昶時張敵鏡
襍俎言無勞縣畊得照骨鏡宋史奉寧縣田父得鏡病熱
者照之骨寒此其質鑄固異要以光攝生寒耳
中通曰廉
磨銀母砂等分爲
未磨鏡水遠不暗

鑄法○錫銅相和得水澆之極堅世言秦鏡白銅古詩有
青銅鏡中亦有錫錫和水銀急不相脫以入銅則尤明考
工所云鑑鑑之齊令升所記是矣今磨鏡之藥乃錫永也
足證錫永煉銅之光

鏡背紋○世有日中見鏡皆盤龍入室則隱者有鏡皆文
久青班似花者人不解其故以爲異實此倣作者先以精
銅少劑鑄鏡鑿龍或花其背復鎔倍錫之銅劑項之磨使
平又以鈔蓋其面日中照之則龍文盡出博物如沈存中
猶訝透光之奇吾衍始明之智因推自生若花者銅劑多
久則綠更久則翠因永氣乃生硃砂水銀其錫劑多者久
則黯綠更久則黑或如漆今漸生者遇地氣或鹽醋氣銅
地日變生色與錫地所變之色異也
呵鏡法○以津唾畫鏡令乾呵鏡自見

指南說○磁鍼指南何也鏡源曰磁陽故指南愚者曰蒂
極躋極定軸子午不動而卯酉旋轉故縣絲以蠟綴鍼亦
指南存中云此處指南必偏丙位船商言大秦西海偏丁
位則中土在崑崙東彼海西在崑崙其氣隨地勢而少變
者乎滕揖曰錢條長而均者縣之亦指南不獨此也五金
皆指南金重故也沈於水亦必指南惟水淺不及旋
定則有亂向若深冰則任其本却矣 歐宗衡曰興國縣
北鄉一石若龜首北向移之次且如故 暄曰物皆向南
也凡竹木金石條而長者縣空浮水能自轉移者皆得南
向東西動而南北靜也鍼浮而指南應南極垂而北極高
也石首向北尾則向南重故也難首仰則朝北首舉而瓦
垂也早確臨南臨西則轉臨東北則不轉東來氣北上仰
也赤道以南則反是或疑石之能移日氣能飛山彩石竹
木鐵石恒轉移于變中水中即能轉移於氣中也石不必

皆移而此石精瑩其與此地之氣相吸耳中通曰東西
轉者地上氣也物圓而長雖重亦隨氣轉故不指東西而
指南北也 鍼若扁或方輪者則亂指南之
極北之極日月腰輪之用鍼即不指南矣

漆器法○陶九成曰胎骨曰捲素膠嵌曰梢當去聲三灰而
糙漆久而磨之始用黑光其漆加雞子青曰晒誠緊慢多
入觸藥乃成黑光既乾乃以雞肝石揩去漆類所謂觸藥
以醋合鐵漿沫也鱉水煎桐油入丹粉無名異也西皮作
犀昆漆五色相疊如雲者也宋有鑽西以鑽槍金成花其
空外曰鑽西也元有張成松楊茂剔紅即雕漆也宋有紬
螺即螺鈿也永樂果園廠製最精有剔紅填漆戩金倭漆

皆移而此石精瑩其與此地之氣相吸耳中通曰東西
轉者地上氣也物圓而長雖重亦隨氣轉故不指東西而
指南北也 鍼若扁或方輪者則亂指南之
極北之極日月腰輪之用鍼即不指南矣

漆器法○陶九成曰胎骨曰捲素膠嵌曰梢當去聲三灰而
糙漆久而磨之始用黑光其漆加雞子青曰晒誠緊慢多
入觸藥乃成黑光既乾乃以雞肝石揩去漆類所謂觸藥
以醋合鐵漿沫也鱉水煎桐油入丹粉無名異也西皮作
犀昆漆五色相疊如雲者也宋有鑽西以鑽槍金成花其
空外曰鑽西也元有張成松楊茂剔紅即雕漆也宋有紬
螺即螺鈿也永樂果園廠製最精有剔紅填漆戩金倭漆

螺鈿諸種宋多金銀為素今以錫木為胎舊稱蔣製倭漆
興潘鑄倭鈿正統楊垣描漆隆慶方信川螺鈿黃平沙剔
紅雲南作者刀不藏鋒被未磨也漂霞者隱漆也先畫花
而漆之磨出者也迤微吳氏漆紹胎鹿角灰磨者螺鈿用
金銀粒襍蚌片成花者皆絕古未有此坡曰黑漆器上有
紅字以鹽擦作紅水洗下漆器不可盛葶菜雖堅漆亦壞
周蜜記張俊泰獻有槍金果壘愚者曰門朝御座方香几
是鑽西漆中履曰魚膠加糯合
縫久縛時則堅
辨漆○起籠微扇加鏡面者照紙無暈滴沸湯不散者無

硝油見風不變色者次之謗云好漆清如鏡懸絲似鈞鈎
撼動虎斑色繫之有浮漚凡黑紅黃三種大樹黑小樹黃
龍單金漆金州漆也浙漆出衢閩黑于廣製樹入硯殼受
漆取出以指蘸桐油抹下筒取者先油其筒漆無油亦不
光七漆三油可矣魚腰陰雨即更生漆膠物水浸不壞日
晒即熟絲綿瀘漆驗油法以茂圍蘸桐油如鼓面
鞞者真掌擦香油午替香者真
催乾○崖窟土如棗外黃赤內黑瀘入桐油則易乾號曰
催乾蜜化僧以乾外此土以乾內熬油時先下催乾後下
陀僧宜以牽絲為候催乾土是処有之形象見此為忌

密器本末○柴汝官哥定宋密之名也元美曰柴密紫也
宗進御葉寔言錢鏐燒陸龜蒙咏越密棄得十峰翠色乘
則唐有矣定州白磁有芒遂命汝州造青密器均州五色
皆汝之類也江南处州龍泉存密政和間京師自置宮密
南朱邵成章提舉內密號邵局最佳餘則有烏泥餘抗續
密樞府密之類陸文裕曰宋處州章生一生二兄弟至龍
泉之流田密而生一陶者百取碎而色淡故名哥密以鐵
足有声爲驗倣定者曰象密亦若無声格古錄曰霍州器
元刺金匠彭君寶所制高麗密似龍泉火食密則佛鉢葉

燒土色者也麟洲窺天外來曰我朝專設于淳染景德鎮
永樂宣德內府燒造以睺眼紺曰爲常以蘇麻離青爲飾
以鮮紅爲寶成化尚五色炫爛而回青未有也回青出外
用正德間大璫鎮雲南得之煉石爲寶者也嘉靖間回青
雖盛鮮紅士斲絕而止忽命燒大鐮圍至六七尺穆宗登
極詔發宣德鮮紅式造撫臣徐枋言此土已絕止可未鑿
紅今上時且添造攝房矣楸爲九江分守曾督運二鋼云
吉州永和密宋時開至今有舒翁舒嬌之器上人傳文山
時密變遂廢達密今在德化縣上產程寺後山中穴而取

之乃大塊白石舂碎為粉澄傾石井始填為器白土性急
加泐不得滿滿則豐惟佛像滿泐者以下空也子司直曰
永樂壓手杯宣德祭紅杯盤發古未有以西紅寶石未之
入泐凸起者也茶體滴壺匾確爐瓶盤碟敞口花尊暗花
坐墩皆精成蜜州蠶可口子母誰勸孟曰雞缸神廟光宗
皆尚前密故價最貴喜密泡盃壇瓊甚佳蓋永尚厚成尚
薄宣青尚淡嘉青尚濃成青未若宣青蘇泐泥青也宣彩
未若成彩淺深入畫也其同者汁水瑩厚如堆脂汁紋雖
橋世質料臆實不易茅茂也磨弄歲深火色退淨也西番

止爆○燒炭若爆洒鹽自止此以炸止炸也

燒炭忌構○五構柴燒火無焰成炭之後忽然自燒故炭

窑忌之榕亦無焰然其枝曝為點火繩八日割茅燒之有

聲汗刀也九月割則枯矣巴菽瀉松脂則松柴無焰中德

梳燈之濯爵不著標炭以畫木而燒之則有墨處著無墨

落竈煤○竈中燒皂角烟則鍋底煤與突煤俱落

無烟柴○伏中劈松柴黃泥水浸皮脫晒乾久燒無烟竹

青亦可

窻紙○簷窻畏濕雨用桐油則耀日當以豆腐漿塗之此

漿亦可糊紙廣牘曰五桐六麻不用煎二寸草麻去殼研
光粉黃丹各半七桃枝攪用似神仙

卓影貢○陸容菽園雜記曰草影辟邪永樂間外國所貢如

小團扇以金黃絹裹之張瑤星言罩三矛子內觸之有聲

案匣○鐵刀大初黃用之則黑其性溼赤身依此書案能

便脉澀粵以作杵南凡天則出水惟花欄不生蟲然作研

匣不宜硯貴漆匣也案以檜榆柎櫛擦漆為宜中通曰薄擦去之易

于水磨烏木○烏閩烏楠木有椰栳本有生枝者市以錯調廣灰

有乾提蜜無泐作飲水器中履曰鮮紅止燒二罇十二盤今盤介一塊植百金紅光四射

磁罇之泐竹木汁之○愚者訊鏡人皆從袁州市麻燒而

淋其灰汙即泐也其餘瓦窰亦取蘆葦柴燒之而淋取其

汁但有精粗耳坵礮等泐或取泐灰汁其黃色坵泐則常

土坏而取赤土汁上之者也中道曰燒艾蔴楷而淋其汁以染色則成紫淋灰以浣亦

取其滑也指曰景德鎮燒器上皆百發源末細道而灰

色燒成乃白吳彊曰麻倉窰有土可作泐在發源界

窰器之青乃石土所畫也○廬陵安福新建出黑赭石磨

水以畫磁坵初畫無色入窰燒之則成天藍景德窰嘗取

諸發源名曰畫燒青一曰無名子蘇泐泥青則外國來者

琉璃窑○北京燒琉璃磚瓦在陽德門登豐門用坩子土馬牙石入黑鉛燒成劉晴川魁當嘉靖建雷殿時曾以此事費用入諫南京報恩寺琉璃塔中具五色則方山固琉璃門昵上所作也

黏磁器○白灰石灰為末用雞子白調勻碎處縛定待乾但不可見雞湯粘官窑以青竹燒溼合雞卵青縛窑破處湯內者一二沸放陰處三五日其牢如釘定窑則濃楮汁

可粘

中履曰生新筋入石灰久杵忽化水可粘磁器但不可于水內久浸

舟○桅之高少舟之長五十分之一檣桿之衡為舟之濶

其底深淺視艫

可下船諺曰船有七飛禽八走獸九板一木又有寸木下見天此其繁也艫以竹青油灰吳船歲一油之溪船底平江船底深按船底尖江湖用解艫爾廣用陽橋江潮帆在桅左廣帆在桅右蜀用布帆洋船下有直木皆重底也其用輪者古有之矣袁燮曰韓蘄王黃天錫用飛輪八檝踏車槃回江面史紬曰劉裕會用之舟內輪轉外不見人張燧曰虞允文米石之役舟中踏車行船發礮

洋舫○萬曆甲辰七月紅毛艘渡閩求布沈士弘將軍道

之去其人長身紅髮深目藍精高鼻赤足帶劍走舟上若
飛登岸不能疾行舟長二寸餘又雙底木厚二尺外瀝青
銅之梳三接其帆用布一梳堅樹其二梳以候風之恬猛
為升降中橫一杆梳上有斗容四寸人繫繩若梯上下瞭
遠下列發肯鑿前用木照後用柁黑鬼善沒為之便此李
袁一所記也利瑪竇言船三等小者舟腹自上達下僅留
一孔四圍點水不漏下填以石風濤起時惟操舟者縛身
襠梳一日行千里中者容數百人大者上下八層梳長十
四又有船師曆師將卒容高十人江船用鐵毛洋舫用不

斫多則獨鹿木其縫以椰索貫而瀝青石腦油塗之

洋船釘○海鹹爛鐵且妨磁也故用鐵刀木碇梳椰葉篋
竹作釘今以蛇皮內膏浸釘釘船則不妨

屋○四阿西下榮楹楹棟必不易也棟楠拱斗承塵藻井
致飾耳棟之半為檐宇七柱則上十五字高一尺則光多
一又準車工尺周注也杭梁交節孰山省翼挑坊挂角四
兩十斤謂之尺經首籤卜機中椽宜偶藏初柱脂則破之
矣喻皓有營舍法歐陽歸田錄開寶寺塔喻皓所造勢傾
西北皓曰風吹百年當正中通曰北漏層滲收西方以山

牆開堂門有無柱者江陵有一柱觀靈谷有無梁殿書頂
燕窩複閣雷洞軒廊傲右入者迷出有之矣計凌滄有園亭書多少朱厚則寒暑不侵藉地則燥濕無涉此居室攝生之良法也
犀角器○黑中黃花曰正透黃中黑花曰倒透黃中又黃
黑中又黑田重透分水犀能分水駭雞犀白縷如絲通天
犀具物形真字賜寇準者犀因玩月形生角象被雷驚紋
入牙信矣骨吐犀碧色蛇角也暹羅犀皆有栗文角腦後
有高起阜其鼻角亦佳有全黃者交趾有山牛角曰毛犀
無栗紋有花斑几製犀角器初白久黃有以礬入鳳仙根

醴黃者或以馬蹄偽之字文懋昭金志言秀州周遍直家
有正透犀滯其中一點白以紙燈迫之即時滅有濕氣疑
是水犀勢亭曰此歎夜有光通天駭雞犀置屋上百鳥不
敢集大霧露夜終不沾濡角為敘導辟塵若行蠱毒鄉食
以角攬之無患箭中欲死以刺瘡中即沫出而愈溫燔燃
之見水性燃水犀也薄介交腋下碾之如粉所謂人氣粉
犀也犀盃貯茶及塗胡桃油色易枯中通曰匝作有規錐亦做蘇作今廣
象耳器○紛紅有栗紋象之板齒有花點其曰殊角者海

象牙也紅猪牙如蚌壳色如象牙紋魚牙如象齒周禮榆貫象牙能制冰怪老象有六牙常自脫而埋之者煮象牙用醋溷者之自軟一云木賊軟牙牙黃者浸木賊水復白曲者直又楠芭蕉中白或用豆腐滓浸擦

海甲類○玳瑁六葉其厚而黃多有物形者貴其移斑火板以石灰鈔粉蘸水點于牛角者偽也劉郁曰撒八兒爲玳瑁之遺精蛟魚食之吐出年深結成其價如金龜同似玳瑁有黃甲無黑斑鶴頂乃海中鶴無之首摩印其兩頰之紅于其頂骨也鸚鵡盃乃螺也魚煩則火鉗魚骨也海

魚鱗厚太者亦可爲飾其曰海膽者外狀麻豆巨細不一大及雞卵亦可鑲爲盃瓶之屬海杖者長數尺大魚之鬚也交趾蝦鬚有長七八尺可爲拄杖者奇方擣鹽骨爛實干柔鐵圍之同地榆五加皮急性子煮之爲器紋如象牙海槎錄曰儋州紅蟹殼形有十二點堪作碟子北尸曰金龜甲蟲可以養粉廣州市上甲丁蟲以爲首飾工人脫瑁筒等倒懸潑醋卽開

火爆○火葉自外萸來宋開宝三年嶽義方上火筴則張和仲記虞允文采石舟中發霹靂礮乃紙爲之實以石灰硫

黃隆水而火自水跳出永樂立神機營西隅以尺測量精
矣唐有火樹銀花想已用之耶硝入杉灰則直發硫則橫
爆加黃礬則研烈礬灰則悄聲礮西匡石粉則發時不
先光試之堆相間火而點一及諸堆者萬杵者也掌上然
之毫無所傷以其疾也入鐵城樟腦則成花今名烟火禦
鏡者溼絮魚網土囊柔能制剛也嶽何程史曰汴城舊多
曲折蔡京方之粘罕幹離不視城而咲植炮四隅隨方擊
之城既引直一炮所望皆不可立矣魏子一曰敵臺宜築
三角附城如交葉兩腋皆有小門可出而外炮不能攻也

城址砌石上即以土築之炮子入土便陷不出暄日未乾
著可代流

剖劂法○以旌德奉刀牛為上畫楷行州方能生肖金陵

江廣皆雀刀閩用挑刀梨束白束以油塗之黏豪後酒石

灰潤水去瓢點畫分明易干下刀刀貴閩庠以得洋鉞也

中通曰雖梨坂亦止印二高扇則胡塗矣故須煮板能久
但下刀難耳 暄曰用石灰鹽煮易刻而久其不生蟲

呂宋鼓○呂宋新貢之鼓以藤蒙其面擊之聲顛不已又

見方面鼓田獵用之古以雷擊牛死之皮為鼓可以成達

辟邪中通曰楊弱
生親見之

醒鐘○捷鐘者先醒鐘輕推得聲耳然後重堆則聲發而鐘

不累鑄鐘頂雷孔其多孔者鐘聲亦發敲石則氣上出鐵磬亦雷三眼諺云磬良莠如

商嵌銅器○以肥皂塗之燒赤後入梅鍋燻之則黑白分

明

金剛鑽○金剛鑽鈍置瓦上燒赤復銳小者黑大者白抱朴子曰生水底如鐘乳體似紫石英惟安南高石山一角羚羊能碎金剛石東壁曰白獺骨能碎之而麋羊角亦能碎獺骨周密云如鼠屎青黑色鷹隼枯食遺糞而人取之者訛也獨孤洸曰紫背鉛能碎金剛鑽虛舟曰細島砂能

磨之便之長方成鋒即金剛劫王刀矣有極大者瑩白放光香山澳首勒嵌之以此競貴十洲記西海流砂治昆吾作劍劫鐵光明如水晶獺熊施鐵糞可鑄劍駝火鳥糞有然故周密說不明耳尺寶石真者必堅皆能刻磁好水晶之稜亦能刻磁

奠鐵刀○繞指爵刀也以銀和純鋼百煉之即可屈而放之即直呂宋有素者

淬刀法○山間水出而殷者曰繡水淬力刻王地沒也一曰虎骨扑硝醬刀成之後火赤而屢淬之一以醬同硝塗

鑿口煨赤淬水一以羊角乳髮為末調傳刀口不必蟾酥
塗而自然灰埋也舊有詩曰漿能雕白玉鹽可濯黃金移
門廣牘曰地榆一兩葱蒜汁各一盃同煮二時便可容刀
刀生銹以木賊艸去之或用炭磨若新研塗鶴鴉膏則不
生銹中通曰服玉者以告米地榆酒消之為水苦酒者醋
也是醬醋可刻玉 暄曰塗藥煨力必堅鉗否則偏

藏鍼○粉包之或燒石灰虛舟曰胡桃燒灰可藏鍼或曰
石灰收鍼不滑宜以油抹用頭髮收

料絲○滇金齒衛用瑪瑙石英屑汁以北方天花點之乃
凝練為絲以作燈李西屋書作縹絲大內青瑣即此物亦

能假琅玕珠謂之瑟瑟閩中乃以鉛煉水昌燒圍棋子亦
以鉛料絲磨漿能止血破血猶之白定瓷末之能止血劓

塗瘡癩也

近丹陽松江
能作料絲

沙壺發光法○先掘土坑下置沙盆乃以細茶多用沸泡
壺中置沙盆上復以沙盆蓋之上覆以土七日起之如此
者三壺放光如鏡矣

忍蠟炷○黃蠟松脂槐花各一斤浮石末四兩一處鎔之
用燈心布澆一日夜僅點一寸此王西巖方一曰槐角倍
白膠香硫四之一鎔化一處以小竹筒置一燭心將藥灌

之假冷去竹中通曰以綿紗繩澆蠟則屈曲收之隨用又

一兩入藥一錢點燈可照一月之久口外人

燭以擇皮卷蠟作燭與山民燒松節竹介何異

燭○玉山舊油加蠟最豎他處舊油蓋蠟過冬則暗矣木

天葵子亦可為燭晉公曰蜀葵照作火把雨中不滅川井

油點火不畏雨何必洞冥之豹髓錫屑蘇油乎羊脂燭無

烟明角燈宜之蠶脂為燭烟成樓臺內方曰乾漆海金沙

火硝硫各二兩黑豆瀝青黃蠟各二兩鎔化以布燈心作

條染之凡前不滅一曰止用蜀葵指凡中不滅

止燭瀉法○散瑛燭心即以線縛之愚者曰以鹽補則瀉

止或以筋倚之北竟曰燭用蠟水浸過雖三伏日不瀉

補漏○缸裂縫先箍定置烈日中加炭燒炙其縫乘熱以

好瀝清塗弭則不漏近亦用鹽生補又鹽可擦碗酒瓶漏

者羊與擦之油龍漆龍漏者以馬屎塞之即止劉伯溫

多能鄙事云油龍漆漏刺穿山甲裏面肉罅投入自至漏

處補住人云木香塞醋朽漏醋調粉成泥塞蘇桶漏又云

陶銅雖厚炙以艾鑽之即徹中履曰磁瓦屑合芡榆補漏推生黃豆與瓦屑可補鍋

香爐灰○米湯和紙灰晒乾煨紅研之三煨曰滿爐金或

一斗加礦灰二升煨之尋常燒柚皮十張灰足矣冷爐以

牝紙茄搭炭埋之火亦自活欲留宿火者胡桃燒半紅煖

灰埋三五日不燼中履曰茶油餅滓入爐常燃水經法盧水聖子木炭不滅

香炭餅○炭末一斤鐵沙四兩唐鐵沙擣蜀葵花束肉為

餅乾之歐陽公言荅君謨欲清泉香餅清泉地出石灰為

香餅終日不滅其作脚爐炭較采蜀葵花擣碎炭煤炭末

以化開石灰之濃汁扣之鐵圈極實暴乾中通曰江南細枝炭曰煤炭非

石炭也蔚州石炭終日不滅

獸炭○炭與鐵矢等分合擣入芙蓉葉十之三再擣和糯

糜範狀形乾之糝紅入爐信宿不滅

止爆○燒炭若爆洒鹽自止此以炸止炸也

燒炭忌播○五播柴燒火無焰成炭之後忽然自燒故炭

窑忌之搭亦無焰然其技曝為點大繩八日割茅燒之有

聲汁力也九月割則枯矣巴菽蕩松脂則松柴無焰中禮

批燒之濯爵不著擦炭以豐木而燒之則有墨處著無墨處才著凡木不著者加硝黃暄曰燒炭而院曰沛水沃之

落窰煤○窰中燒皂角烟則鍋底煤與突煤但落

無烟柴○伏中劈松柴黃泥水浸皮脫晒乾冬燒無烟竹

青亦可

窻紙○簷窻畏濕雨用桐油則耀日當以豆腐漿塗之此

漿亦可糊紙廣牘日五桐不麻不用煎二寸草麻去殼研

光粉黃丹各半七桃枝攪用似神仙

卓影○陸容菽園燕記曰卓影辟邪永樂間外國所貢如

小團扇以金黃絹裹之張瑤皇言罩三茅于內觸之有聲

案匣○鐵曰太初黃用之則黑其性澀赤身依此書突能

使脉澀粵以炸柱南風天則出水惟花欄不生蟲然作斫

匣不宜硯貴漆匣也案以楮榆柑柳擦漆為宜中通曰薄

于水烏木○烏隴烏楠木有椰枕本有生枝者市以錯調礦灰

塗柘木經宿黑燒胡桃殼熏木復以油胡桃擦之亦成烏

木真者沈水吳彊曰荊蒨木砍之浸厄中師

溺器○用久者搗生韭一握入其中滿木閉之仰置一日

許垢隨水傾出氣芝顯云新溺壺從不見水則用之亦無臭

棺裨○老杉出油班者川為上閩次之皆以土壅杉而成

柏徐等皆可用然有旱裨水裨以油結為玉花香驗也

以指甲劃之起自霜者佳物理所曰棺有殞出以多年曆

日紙糊之又曰琢釘及漆棺止哭鬼便漆不光又曰右櫬

板作棗底合陰陽通神其細腰木辟邪墜戶懸掛江淹曰

古棺用細腰後用銅釘如今柘釘形儀禮註如今則子猶言銀錠形也

油釘○相油烟蝕漆相花油烟蝕桐油屋器新油新漆有忌凡洗漆以香油洗油以膠

先瑠璃○琉璃用醬湯洗油自去不可水洗見水則不圖久之即壞

煮新鈹○凡新尾鈹用黃泥塗其甲貯水滿煮一時方可爾

露臺板○蹇漆樹削釘末汨浸之待乾釘板易入加鐵

水磨諸器法○水磨用搥葉後雖滑尚無光必以陳壁石灰楷之乃可照人其以油調石灰塗一宿明日光之者曰蜡油蠟布蠟刷乃功成之後用之凡竹器暴之火烘出汗而拭之則光

浮炭之用○水煇炭缸內夏日可凍物又曰煇炭燒內安

猫食夏月亦不具安宅書曰鋪煇炭墁墁永不潮濕而蟲

蟻不末收茶洗研皆用之

暄曰煇炭漫墁可辟濕瘡腫毒諸病

尾色○泉漳間以海風能飛尾奏請用筒瓦然皆於黃白色凡閉窰而水蔭其頂即成青色廣東尾色亦其土也北

琉璃窰皆黃色

甄屑重燒至堅○淘泥細磚屑之與麩沙合器則火燒不壞山中文火爐宜作此而以金粟火成之蟻蚌至堅海南以砌牆粉之築沙土尤堅

去班○熱盃足盪漆卓成跡者以錫注盛沸湯衝之具

自去或置星露下亦去放治汗班者以綠布夜露之早以貼身則班隱

酒杯無酒氣○茶杯飲酒既乾以氣向杯底吹之盡力則杯全無酒氣

畫磁○周密曰金花定碗用大蒜汁調合描畫再入窰燒永不脫凡碾工描玉用石榴皮汁則見水不脫

薑磁止爆○薑汁塗磁杯乾之又塗極厚而止火之可使畫亦而磁不爆碎

明角忌龍須艸○明羊角器置龍須艸席上邊即蝕有白暈

刀血火青○刀鑿馬血火煨之色青

辨古銅器法○銅入土千年青入水綠千年瑩如玉午後翠欲滴蝕處如蝸篆或蝕薄或鋤破竝不見銅色翠絲徹

骨或有一綫丹然尚有銅聲傳世古則紫褐而硃斑沛易
煮之斑命朋傷者漆調殊也或塗水錫加醋調硃薩而浸
水變色者熟牛久摩銅惺觸鼻矣井水調泥卷浸一周時
再烘熟銅卷上三度洗
脚色候乾却將硃砂浸化淨筆蘸上刷三四度候日餘洗
互過乾即洗全在調停水洗候色若入地宮藏之即生珠
砂姓欲其色沈以竹葉烟熏之泥磬兩右銅聲微而清新
度俟半日許溶又頻俗之即為茶褐色
銅濁而開或割口錐之其聲變者至昂鼻糲觚卮解商金
銀等款識博古圖詳矣博山下象海水收香也古綠匣洗
可養目秦鏡厚而皆光照之神清辟邪多水銀古海燕蒲
荀等則漢鏡也香爐畜火莫如宣銅宣廟命工煉十二次

溶下鋼格謂內殿災金銀銅像渾者非也乳爐最宜魚戟
蜓耳象鼻獸面皆佳竹節翻環窻耳分褶下也有鑄耳者
有鍍金者有雞皮者粉傲宋燒班或錫茶末年淡者乃鈔
聖之黯然迫視如肉內色蘊火其中彩爛善變傷者銅氣
自新光才從內發也嘉靖初有學道鑄稜有施象鑄惟以
銅重扇價蘇有蔡鑄南京有甘鑄先旨煉銅容變其色曰
夜蓄灰十年則亦可觀矣陳旻昭言周鳴仲王越有孫淮
橋曰一見文王鼎分而為四而主人亦不知其真雁也不
不不知虛舟子曰器不過適用而已求之甚精而顏以好

古之目亦爲隱賤者化其俗耳噫天道好還且命當貴之乎以此禪霍何非闇體夫道之一端耶盧坦之對和意裳是也觚不觚錄曰書當重宋而三十年來忽重元窰器忽重宣成價增十倍大抵吳人濫觴今座子剛之治玉鮑天成之治犀來碧山之治銀趙良壁之治錫爲勲之治扇呂愛山之治金石小溪之治瑪瑙蔣抱雲之治銅皆比常價再倍嗟乎大臣無所嗜好價目當年焦澹園曰道無形而器有象如犧尊之重遲雖敦之智辨黃目之清明山罍之鎮靜壺尊著尊之質撲使人指掌而意悟目擊而道存皆

有不言之教焉故曰古之君子不必親相與言也以禮樂示之而已至若桂爵懲濫饗餐戒含山觚防酒觴事著警凡以成德而礪行抑其次也漁父謂禮家之制度小學之文字譜牒之謚系靡不有資猶爲未務乃上不能契道不以飭德而持爲耳目之玩門宣和君臣之失也適足爲戒而已

剔頭不用刀法○石黃石灰硫黃各一錢研末水調塗髮一時間袒用抵子刮之師不

起棺法○棺已釘油桐木楔楔縫釘卽起件作用此法

欲門問者聲法○以杉木炭安樞臼中

暄日欲無聲以水濕之

擔水止深法○擔水攢者恐其沫之躍也編竹木為十字浮其生則躍沫不出

北廁蛆法○廁中投青礬三四兩糞化水投蓴菜蛆死

用木法○凡依不立四日七月則不蟲而堅勤榆莢下桑

椹落亦其時也至于木之有子實者候其子實將熟皆其

時也凡非時之不水漚一月或火燻取乾與則不生代木

以桐油灌之即乾買大松者貴其色頰則鑿腦以蘇木胡

椒灌之通身皆紅

起重法○以剛鐵作蠶絲旋旋入冥鐵方墓中既成二物

牝牡相合左旋則入右旋則出乃以承重物先左旋則縮

之後右旋而伸之其漸長處寔之以楔如此屢加則起矣

凡引重用一輓轡省力一倍以筒筒圓木入滑汁其甲以

繩卷筒上其力更省宋治平中河中府浮梁漲絕鐵牛投

河募出之者僧懷丙以二大舟實土為木衡以釣牛乃除

其土舟浮牛出轉運張燾以聞賜之紫衣

暄日稱象者曾做此法

稱杆輸運○凡運重石先立稱杆以木作架架立衡輪下

復以輪轉之隨所置而審之其省力多今之僮牌坊造橋

皆如是也智癸亥隨老父在都見運皇極殿磔高濶以文
特築黃土千卽道以衆繩牽之不用下輪者內司利于靡
費也

轉水法○其來處何高則所激之高可與之比或故便之
瀑下就以筒承瀑則水激而上上出上既出則流通而不止
矣如今過山龍之出酒也然水罌宜精密勿使洩氣初引
以氣吸之罌大則以火生氣而抽發之昔漢靈帝作蕃草
渴免註云渴免爲曲筒以氣引吸上也則漢時中國已知
此法矣池塘中用筒激水方可高數丈而出之或下用輪

激此須制且如棄破所去蜀并用竹筒袖汲之法凡井皆
可爲也灌田急宜講此水碓礮南方類爲之漢杜詩魏韓
暨之水排是也用風帆六幅車水灌田者淮襍梅塅皆爲
之暄曰遠國用輕籠逆流水均爲已下也而不如矣

運機○不因流泉不因風轉而自運者有機焉縣甬而開
小流則漸輕而上其機亦轉有積沙以壓之而漏之者此
外則因羊始動而發華陽國志一士獻木牛流馬于諸葛
者是也偕鑰卷轉七輪交催約處十二齒大者同天度自
張衡一行祖冲之皆能作平儀運機自動蘇鶚載新羅獻

萬俟山木人楮首其機在鐘楓窻載大平與國中張思訓
上渾儀七人直七政十二神直時皆以機發魏朴馬鈞俱
通此亦人自悟耳孫弼理寸自鳴鐘乃訝之哉能溪孫大
娘稱奇工
築法○蒸土裸裎則維不能入此赫連築統萬法也凡滑
條墐土入炭屑尾屑皆極堅後可芻燒先不必蒸也麟州
城中無井惟以沙泉在城外欲包展城之其地善崩謂之
抽沙熙寧中呂公弼令鄧子喬視之喬曰古有拔軸法謂
掘去抽沙實以炭末墐土則城可築如議城之果堅木陷
一曰以千年木釘椿則為力更省松柏皆可數百歲不壞

浮山此藏軒物理小識卷之八終

浮山此藏軒物理小識卷之九

艸木類上

皖桐方氏子中德中履編錄

松○埤雅命根遇石成偃蓋蘇伯材去中根留四磅以造之香花有其苦二種皮薄而白常甘度黑者苦已豆濁香勿服也沙漉茅蒸酒者救十次如牽糖法則白矣五鬣七鬣為一朶葉者剔牙枯子松也兩鬣而細則常松也枯子松膚青內長而外遂溥脫結七房數十葉一葉毬一子子殼內有仁甘美滇南種子色黑遼子色黃其惟喜乾初種

惡蟻其濶辨厚葉者羅漢松也樹老結實長四五分底平
上銳色紫黑乾之味甘補腎其香盈肺本草綱目所未載
也高山石巖水槍而數文葉如簪盤如菊而厚夏結子如
豆大赭色亦所未載也南嶽天臺落葉松一名金鐸松天
台山亦有落葉松木州木松木中
乃水楊之類黃山武功千年松高廿許石上州耳
植於不
流脂不止者以犬糞塗之即止中履曰采臣言
遠北松塔高數尺履按既未曠國松子如荔枝
茯苓可種○松上結苓則下有茯苓策傳云雨霽無凡夜
燒菟絲罩燭而火滅者明即掘之本州載秦華終南而今
賢雲南各堅柏松之極曰茯苓子溪錐刺地不可拔者掘之

離根皆生近有指松柴種苓者雷椿三尺切茯苓置根下
其松氣夜不上則下注五年遂如拳矣中履曰楓之猪苓
作之雷丸猶松之
茯苓也多年則堅餘氣傳精即此可信暄曰採
結苓矣
者椿上揭皮易開內有白膜則知下已結苓矣
栢○埠雅曰栢性精西猶磁之指南也擦栢葉小而岐翦
栢即側栢櫻珞杪栢可寄板刺者檜也栢利於造舟敞苓
為合香用宜以子種
栢○剛栢油栢也觀栢青栢栢也宋詡謂二者作梨非也
梨用白栢乃泡栢也世傳栢斷地脈乃油栢也油能殺蟲
枯木有多年結子者存三年結子者南方有頽栢刺栢泉

州號刺桐城海相可為藩障可接楊梅別一種也

杉○杉類不宜水壤種之亦發然挺茂不久焦枯也温杉

葉細刺杉葉粗一種柱木似杉而硬宜芒種時遇雨斬肆

插之廬山大林寶樹即杉松也惟曰閩有水杉葉似垂栢其材剝之可卷作甌盤等

器名曰捲木甚輕

棟樹○棟為器不裂聯子密種則駢結如垣墻然宜芒種

時有成紫花者其子浸臘水貯甕中至夏日祿器蠅水不

追取其子晒乾雜冬春米內不生蛀蟲居家必用白黃棟

芽可為木蓼

來雅曰獬豸食之火獸也喜其潔蛟龍畏之木蟲也激其怒

梭○稷閩春種子勿裁之大旱木盛時春秋二分各裁六

葉其子未透而苞者名曰木魚飛穉堪植東坡云增我木

魚三百尾畏雞糞經之則朽

桑○春斫核瘞之生倏臘月迄種平其根翦去俟次年離

跗四五寸翦去後年亦如法翦始成木灌宜鬱洒不宜糞

桑根下埋龜甲則茂盛不蠹栖桑條宜燥土則根易生溼

則條爛矣抱朴言桑為箕精能助藥力愚按下季取桑柘

火以木黃而綿則火氣長故利關節枝氣奪邪也惟燒肉

忍桑柴

火蕉○日昭火蕉則其葉上看縫一條無影而兩傍垂翼者有影月中則皆有影燒釘釘之則茂彼人性盛故合日也厭勝謂之辟火十年則結 大如瓜凡數十年而花數十年而實

木蜜 名拱榎木不宜近酒室使酒味薄材作枕醉者易醒語曰屬漢指頭中州呼拐枣一名棟構

鹽敷樹 生五倍子之鹽敷樹燒炭而火性不死少須於炭中復煖故燒炭者簡去此本虎破葉前尋遇此樹食之則毒藥性解後魏書云勿吉國水氣鹹疑鹽生樹上今按

真臘國有咸平樹山海經橐山多摘郭璞注七八月種有鹽粉可酢羹是五楠也

糙葉樹○物志謂之枯條葉性澀可以止滑一名撲樹其子可種即白馭木揄類也葉沙磨罾細於木賊蠟梅葉亦沙可用

蠟樹○水冬青葉細於女貞丑月養臘子七月收臘不宜盡采至未年四月又得生子其臘晒乾以越布蒙甑口置蠟布土置甑釜中水沸蠟融入器疑白可為燭材且澤以囊投熱油中則臘盡油遂可為燭凡養蠟十徑三年停亦

三年或伐木旺生新條養一年停一年江南有水臘樹則
不似久青至冬落葉又一種也臘燭用椿油者堅又水槿
葉細花黃一名水樗冬新條插易成大木可以放蠟即水
蠟一類中通曰嶺北蠟樹初生
葉近紅老則度節香
柏○烏柏宜接其子外白膜蒸鎔之疑為燭材其子內肉
杵搾之為清油然不宜食以之逐水則可
堅水入水不朽○墨是可有堅木曰則獨鹿入水千年不
朽利未亞堅木有文入水土不壞勿擗祭亞之國城是於
海中亦以千年木為椿約皆柳枕類也顧珍曰初栽柳用

鹽一二斗留根下其木最堅偲備木清鹽水中百年不朽
中通曰椴公云字露有樹生脂膏極香烈名椴爾撒靡傳
諸傷損一日夕肌肉復合塗痘不癢以塗屍十年不朽壞
榆○榆長則皮脫甚潔其材綿而堅其汁滑有倒垂者楮
榆則粉屬也北方食其英有小樹似鳥飯葉而背白潤其
紋可貼吹之最滑如犁頭嶺北號曰小榆盧氏曰南方
元榆功有朽愚按無北方之大掄耳柳榆山榆皆有山榆
即椴其實曰無莢
梓楸○梓種於林則令諸木內拱斷根塵之遂長條枚取
以分種或曰擗即擾也爾雜大而散楸小而散擗臘月種

之材即有雲朶紋物理所云梓木為柱在下則有聲云木爭位又曰柱木為舟起蜃造船不用

柵○柵宜臘月種一赤者材堅子白者材脆年深向陽結成旋紋者曰閔柏楠又一種曰石柵可碎白蟻

柵○柵即柞櫟作則灌生而葉大可忽物也其斗為梁皂材俗名黃栗可為腐夏燒采招社甫食椽皆一物也又或書為楮而後分之楮平聲

楮○小葉似茶木色似柵少黑結實小狀似栗核蝟白裏味有甘苦二種可作腐食材最堅白蟻不能啣

中履曰江北呼圓楮

金陵入呼為楮

楮○楮為生其汁最黏其實補人其皮作紙一名穀或呼

為構舊說確葉元極愚者曰葉肥則圓瘦則極然一樹而

有極圓何邪當以結實皮白為雌皮班無實為雄或呼穀

乘中直曰楮子麻子同撤秋冬留麻為楮作煖末春麻放火燒之楮乃盛免臘日所皮其便可薪

楓○分根側條種脂為白膠香忽生瘡為楓人深山傳有

不落葉之楓則樹似楓而間極者其中仍多兩極或不開

極者韓兩公曰楓松皆可造乳者鑽入莖巴菽可令成癭

張程曰箕峰有楓開雨歧紅花其葉莖亦紅

槐○材堅其芽可芼經子角如豆可種其花蓋和灰蒸之
供塗初生槐弱以麻膏之其倒垂槐曰龍爪槐枝脆靈谷
寺門者是也爾雅注葉大而黑者曰攘槐葉晝合而夜
炕布者曰守宮槐雜記曰老槐生火膠撓水則清
椿○樗櫟疎而臭其葉脫處有白故樗蒲錦以此稱之椿
木實色赤而葉香芽可茹亦可生食根側分小木種之其
材為船底不利為船矐則稱為梁燕不來虛舟子曰以柏
作東口而椿撈其上則爭位有聲
楊柳○喬方楊弱者柳楊有青百亦赤近水生根須可捌

以護瑞堤柯有大莖長葉倒垂者曰宮柳臘月斬大幹燔
下焦而深插之梯則歲可斃而復條肆也詎云根宜焦埋
到腰一株死有百株楊青白髡頭亦須長膚青白者材可
雕刻又名樺杞柳白兒葉亦似楊材供剖厥樺葉染皂
材中切服
柘○柘葉可飼蠶其絲為絃清響隔年不採者春再生必
毒發故夏日宜繫脫之柘木以醋調礦灰塗之一宿作閭
道島木

樟樹○春易葉初秋復發葉子見霜重可作香韶州錄之
升腦江右名豫章而不取腦其土別乎豫章老則出火自

漆○漆 取液則自斃雅霜降後取者良樊重先為人唾

後得其用者也種宜臘月朝鮮國有黃漆樹似棕六月取

汁漆物加金今廣漆則黃江漆則黑中德曰舊說五更露

出則無漆矣凡取漆者耗神

艸木膠○金漆棹漆之外有猫頭刺江以精雀鷄腸艸汁

以黏蟬芟楮榆皮滑條皆黏粵有石葦如蒿苳而肥厚邊

有鋸刺廿以膠髮又有霸王鞭刺作籬斷汁甚濃猶沃漆

茹蔞辟荔之斷汁也蜀羊泉即漆如野蜂采汁為巢蒂者

外域塊香皆樹汁也樹汁皆可煉膠中通曰入漆者油其

皂角○肥皂子短而肥色紫皂角長如刀色黑水有長刺

名天子豬牙皂小如豬牙色黑杏皂子圓小而香色白四

木形葉不相似惟子氣味同取皂以蔑繩樹加楔之則皂

角盡落中履曰皂角不結實則鑿孔入鐵五斤泥封之次

黃棟頭○黃棟頭樹分葉如椿大者合抱春采其葉味苦

而甘一名回味可治痢而治霍亂尤效皮可合香本艸綱

目遺此未收俗記吁

椒○椒氣下達尾花而貴精勝在膚須燒地澆醋隔紙鋪

椒以盆覆之謂之出汗孟詵曰五月食椒令人多忘而生
地椒紅丸服三年則精自秘吳猛有訣局方有詩證之但
今江廣土椒閉氣川椒口白其目黑先如漆有蔓生者爾
雅所謂椒之槐林也秦椒大如指開六出白先檄也胡椒
出番國亦係蔓生有曰色者或曰即畢澄茄西陽言胡椒
結子相計葉晨開暮合合則卷其子於葉中中通曰椒畜
豚根灰糞土
忌水浸根以髮纏樹根或種白芷生菜皆避蛇食椒中
履日中秋後晴天帶露收椒陰一日晒三日則紅而裂
梅○有鶴頂梅消梅冠城梅皆實大五月熟時梅有六月
熟者早梅四月熟冬梅花白實小有玉蝶梅綠萼梅紅梅

再接即重臺春分前秋分後接用桃杏體及本體紅梅自
葉一花三子曰品字梅紫梗踈條蠟梅別一種其磬口者
佳芒種時種甚子

桃○金挑金色上有未點銀挑白玉母挑半斤挑鷹嘴桃
綿挑皆甘其姓者白瑞香挑皮黑內脂曰墨桃無毛曰杏
挑有遍者緋挑正紅孩兒挑肉紅瑤瑤挑紅白間碧挑白
皆有于葉千葉者不實春分前秋分後接於木體畏水十
年脂凝而枯刀剗而流之又延十年深山有山桃四月托
燕有玉桃則實似櫻桃而肉紅色者外域有挑大如斗者

其核克蟠桃核

謝肇淛曰黔中日
日桃一枝分紅白

李 有御黃李金沙李蜜李青脆李白李紫李早李晚李
若李李直方以綠李為首號曰嘉慶今嘉興有醉李古云
携李以是名邪分根種接與桃同雍宜家道埠雅云性頗
難老老雖棘枯子亦不細火名府南樂縣有枝頭乾加李
而乾熟於樹肇慶有沙棠梁則如李防無核者也徐燻曰
惟李核無仁肖謂王戎鑽李核殆寃
櫻桃 深紅紫者早熟淺江遲熟曰蟻桃月令仲夏含桃
薦寢廟則早熟也枝節間有根鬚下垂春前插之子葉時

得糞氣則易熟潤州櫻桃抄而木仁其曰脆櫻桃則郁李

也信陽州有半紅白名曰瑪瑙櫻桃

柰林檎頗婆楛棹○柰有紅黃白北方呼火刺實陳子長
曰大長者柰圓者杯檣一名求檣恪名花紅紅多曰海紅
頗婆果似孔紅而火燕地如拳可畱至夏此種秋分後接
以棠梨春以州檉縣於枝端樹易生蠹秋前藏木抄可剖
之過時則人根跗矣關挾楛棹木如林檎鐵梗棠而花白
綿色其實似櫨但膚慢而多毛慶陽楸子似柰而小同林
檣搗汁熬為果單

枇杷○以葉長而名接則核小不接者壽壅宜水淋冷州
灰不宜糞穢向以為盧橘按相如賦盧橘與枇杷並稱則
非一物矣肇慶優曇鉢似枇杷無花而實粵閩青彈則似
枇杷而無核枇杷核能去微垢故能化痰

揚梅○紫者揚誠齋所謂王肌半醉生紅粟墨暈微深染
紫裳者也白者揚州所呼聖僧也春分前接用海桐壅宜
水淋淡州灰吳下者大贊寧曰揚梅核碎必入塊此戶錄
曰藩州有白揚梅俗以火酒浸之

蔗○容齋五筆曰蔗有四色廣川一種數年生如大樹長

大餘赤者名崑崙蔗道以北皆種之曼倩神異經云盱眙

節虬蟲即甘蔗

生汁零煎糖熱少食糖水
甘養胃多食則動濕

蕉于○閩粵版焦結子大而味淡佛手蕉小而甜有羊角

蕉牛乳蕉有四李結子者生倉甘冷蒸而乾之最佳開紅

花曰美人蕉績北即不易結子蕉沒可為布葉蒸而乾之

可以苴物全人曰截蒸花
頭則結實久

蕞荷○外菴謂蕞荷即甘露以急就注也東壁謂蕞荷即

上林獐且而不知獐且乃芭蕉之轉聲也蕞荷似蕉而小

又似蘆椶三月開紅花夏結綠刺房內有黑子其根似薑

可蕪絕不喜此故人治蓋

山茶○紅白寶珠用紅曰揚妃有磬口盃口黃白四季者
可以寄板白曰王茗坡詩葉厚有稜犀甲健花深少態雀
頭丹咏寶珠也馮特可湏記湏多茶花大於牡丹木高十
丈餘沐府有寶珠播又一種曰茶梅其萼如山茶而小凌
冬不彫

海棠○梅聖俞云胭脂色欲滴紫蠟蒂何長咏垂絲也可
寄板於櫻挑坡詩日煖風輕春睡足咏西府也臘月開挿
之亦生其不花者以己花之木為鍼內其根附則花矣鍼

梗有四季花者貼梗叢生洪道咏黃海棠李詡曰冬至以
糟水澆海棠根則盛而鮮壺中贅錄曰世謂海棠無香蜀
潼川昌州海棠獨香實耽言大足縣產者香

金松○台側金松垂條結子如碧珠三年子乃一熟每歲
生者利續堆璨相間子治腸風

木筆玉蘭○木筆即辛夷宜斬條插之玉蘭即木蘭火理
府志木蓮花樹高火花如蓮有青黃紅白四種白香山言
忠州有木蓮花王元美謂即玉蘭智按玉蘭春初開木蓮
四月花蓋亦有別五種組曰木蘭去皮不死

橘口沙橘大即福橘衢皮薄球橘最美又有蜜橘小橘穿
橘大湖朱橘小於福橘而甘同之又有綠橘匾橘小為金
橘又小為金豆柑有番柑甜柑蜜曇柑牛乳柑波斯柑青
柑廣相酒柑若佛手柑則香綠香橘一類也皆以四月前
接接宜拘橘長乾喜豕通而易生蠹々化蝶々胎子還育
於樹為孩與必探去之浸鼠溺坑中浮者埋橘下則茂涅
繁經如橘得鼠是也臨江買踐養於樹下蟻自能食其蠹
柑初生如豆亦多落下收者其苦水糖蒸作果頗佳橘餅
則旋去外皮裂去其核者去其苦石灰水浸之復以糖蒸

成凡柑抽橙之青時皆可為青皮化食下氣中履曰橘蟲

刺歧頭入醋中亦可抽絲張荀仲曰接四次則橘無移虛
頭曰橘種子者不結實之亦長俗呼細子廣抽則刺人

枸橘○枸橘攘綯間溝泥種成樹髡頭今發隸棘鍼成屏

翳中德曰枸橘與枸櫞
葉嗽時皆可作茶

石榴○有紅丸肉紅花四季花並蒂花黃花白花者芒種

敗小版挫之雖深暑烈日中亦宜洩以水糞以石置於枝

間則結實虛舟曰播宜骨磊其下五色線曰石播宜石膏

糞恐是骨石之訛人播則宜盆翫者也曾州岡播間尺餘

木瓜○埤雅曰樹本瓜百益一摺翦紙作花粘實得日露

客氣乃紅其文如生一種香祖色黃生壓汁和玄參甘松
作溼香秋分後根側分小條種之喜陰喜肥廣志木瓜枝
一只有百二

第十
牡丹○高簇曰樓十單葉曰山丹可以芍藥心頭接之非
社前即中秋可追須淨洗其根酒洗九妙神隱日記取兩
枝栽勿足踏也如種子六月取黑而沈水者拌上盛至八
月種之未春生芽凡澆牡丹水不喜多春宜間數日秋不
宜澆若如有蠹以白蘇砒堯為末布於根下近止以生柏
油八土寸許蟲即死譜有雀翎鹿胎檀心粉奴魏紫姚黃

百餘名愈和愈幻而罪雪縷云張茂卿嘗按牡丹於椿樹之
杪間時燕客相構翫焉入藥用紅單葉者余舍人曰漳潮
土追之者現惡

尚開明年
即無花矣

瑞香○有黃紫白摺子串子者又有一體紅白者帶花枝
於皆曰處或秋柳水稻側生根後種之候延慶曰廬山出
瑞香麝腦之萎惟淪茶灌其根則不為其所觸結香但之
但可作紙

柱○官桂四月花無實其樹高數丈出邕交嵇含曰桂自
踞巖為林葉如枇杷葉鋸邊矣理白毛者為肉桂臨高如

竹其葉似柿無鋸齒者為茵桂其秋開者木犀也以木肉
亦有縱文凌各香棘故皆以桂各木犀有結實者四季開
者無實而冬李花尤繁王麟洲言有子者桂無子者木犀
訛也木犀結子如豆今年月桂木犀呼巖桂不宜灌糞花
時迨屈其條壓土中能日生根亦可以冬青接寧都赤面
石桂葉乃太五六寸四圍鋸齒如刺張邦基曰湖南呼九
里香江東曰巖桂浙人曰木犀引王以寧九里香詩為證
郭青螺曰西昌山桂二月開白花叢開其香似月李花樹
近於木犀江北謂之九里香其葉似木樹冬不落新安謂

之春桂色有紅白二種紅者肥而稀得性喜野而畏俗人
家植之九死一活智按此九里香非一種矣

胡桃○胡桃十月種宜大石重壓其根使實主子不脫落
其核外肉最爛乎皮其核分二瓣者山核桃也古阜國出
偏核桃形如半月

橄欖○青橄欖無仁烏橄欖外肉杵碎乾放則自有霜堆
起如白鹽曰攬醬取時開孔納鹽則攬自落魚最畏之嶺
北一種似大攬而圓擔餘甘子形似山查而味似橄欖

栗○房駿栗容種其栗中枚也方區日生栗豐滿一曰和核

種之易結而大芽茁三年即實成樹後根下原栗尚在據
栗亦然他木之核則闌矣當取去原栗諸暨栗大如拳必
接乃大茅栗錐栗皆可接也埋栗臍向下彼自坐而向上
故著味其臍拍臍吹氣則不爆而皮易脫因其理也
榕○闌廣多榕垂條及地則復成根久則擁腫因名不死
木桂林有榕樹門長溪有榕樹巷為薪無焰但細枝爆乾
可為火繩范正般曰衛西榕幹大如屋韓少卿為郡樹為
吐烟蓋樹老生火耳久亦結香中通曰蕭伯玉年祖遂
植泰浮園過雪則稿
荔枝○楓亭驛荔枝甲天下長樂縣次之廣以黑栗為美

多食作熱鹽蜜解之蔡忠惠公譜荔枝徐燠廣之曰荔枝
蘆生者也焦核者去中根燒而種之故核小猶扇畜則肉
肥也有虎皮馳躡金梭紅家綠一品紅而火山最下林崇
壁曰陳紫宋香為左暹曰與北扶元紅實小而
肉滿今楓亭無一株矣
梨○有香青消梨瓶梨綿梨鵝梨金花寒雪紫水黃紅諸
名張子賢所云厭沙肯梨謂之御園其接以棠梨接束樹
上接今用春分前接接用桑體或棠梨其實大以油紙護
之梨名快果百損一盆梨核中子多種之少生梨多生杜
安南有菴羅果似北梨四五月間熟多食西害

束○山栗束園至白露日根下遍堆州焚之以辟露氣也
不爾則多乾落正月元旦日出時友斧疋駭雅曰嫁束候
大蠶入簇以杖繫其枝其羊實多紅枣樹上熟而晒乾者
也黑枣蒸熟而晒乾者也有摘青而晒乾者濟南府齊河
縣有無核枣之不接者壽有瓢枣酸枣雞心細核長枣圓
枣大小枣龍枣卷曲結實不堪食南枣出蘭溪殆而知之
其肉離核木中細剖餽贊寧曰枣木為匙取其不餽不粘
餅也

銀杏○核兩頭求三棱者雄二棱者雌雌雄同種相聖乃

罌粟花○廣義重九種子或日中以牛種花後囊如瓶有
細米可粥可以取油其穀入藥主瀉飲其結青苞時以鍼
刺十數眼其津液自出收入瓷罍用紙封口暴二七日即
成鴉片最能瀆精

蘭○廬山幽蘭有一幹十二花者王逸以楚辭之蘭為都
梁朱子從之方虛谷定為醒頭香頻湖從之儒曰蘭有國
香而以醒頭州專之乎今貴建蘭一幹九花以葉直起者
為上其斜披者章蘭也二月割去以茅燒之令其再發則
直起而青潤矣傷水葉生蟲亦宜燒去而忌酷日苦爾盆

下宜辟瓦觀之上乃土培馮夢預快雪堂漫錄曰山上火
煨羅過種澆清水以乾土得水脹而抱根也蘭根甘而生
蠶宜浸根於盆水取出以溺澆之復置水中候蠶浮水為
度今或置伏龍肝或置人髮皆制蟲也茶油拾粹為妙一
曰盆底用浮炭屑則利水而蚓不東南石貴曰蘭喜清而
惡肥此誤說也愚者曰深澗幽蘭誰灌之哉庭蓄建蘭蓋
有道焉蘭灌肥則易生災須別處燒艸皮以肥沃之至春
分特取此土以培蘭四周作溝以緇毛水澆之則沿溝起
箭喜陰惡日或燻雞鴨毛水不宜多也根密則茂分之方

以春秋分其品以玉魴為貴極蘭發箭開極者也九節箭
其盛也報春先一幹止一花睽底發箭蘭結子曰蘭筍長
房八稜秋霜裂而子飛去預護之熟亦可種也魚子蘭水
本也長條細莖如粟小者曰聲蘭香易入物然惟有毒幽
蘭達蘭根甘宜入藥其花可茹葉以浸油黑髮都梁蘭根
名土續斷此亦宜若武功山有五色蘭葉似蘭而稍薄紫
蘭葉似仙茅兆克曰幽蘭非有下辨者充會見之竟山有
璵璠蘭木木而香色俱不減魚魴蘭莖弱
茉莉○即悉那名花瓣長者素馨也蘇門瓜哇有摩梨奈
花即茉莉成樹者嶺北江南霜後相室收之最畏隱仄晴

剥求出受日以年澆之每大塊可插猪鬃二百至春暖後
置露天下晴則三日一澆水五月則日一澆燥粟倍之性
喜晒澆亦宜下後六月則澆二三次立夏至仲秋皆灌宜
汁益水五日一灌灌汁後忌水俟次日下水大花汁與水
均小花七水三汁可也摘嫩枝使再發則歧繁矣六月可
插枝種根下生蟻澆烏豆冷湯保生錄茉莉花勿置牀須
能引蜓蚣

種蓮○夏前淺池腴土築實卧藕覆泥疎種露萌而浸之
坂種以糟香及屑壅之廿栽賤矮周益公曰竿角入池栽

荷立成寧獻王曰酒甕頭泥種即開花建寧饒州舊子大
而煙墨娥曰蓮子入雞卵伏如芎取出以天門冬為末和
肥泥安盆中陷蓮實磨穿一頭種之勿令未乾自然生葉
開花如錢極惡桐油又有睡蓮北戶錄曰睡蓮如行而大
沈於水面花數呈五色當夏日閉夜縮入水底晝復出乃
是萍蓬艸類

別有蓮心○蓮心一名茶菱出建寧及寧州五月淺水種
子角柔肉日香非蓮花之心也

水釵○六月根囊出土取縣簷下風吹尺烟熏踰月浸糞

而復簷吹十月盆栽沙石水養木用泥去花高於葉金盃

銀臺南京安德門華嚴寺前花近畜水仙云但力大如卵者夏出二縣之九月積石二栽影年乃大大則開花

菊北種最繁快水喜陰五月肥沃之則高摘其少留者

花大若有瘡頭菊蟻傍置斃甲引出棄之有黑蚰瘠其夜

以麻裏筋頭將出之蚯蚓傷其根以乃灰水灌河水解之

象幹與賊其葉磨鐵錄穴按之劉蒙泉范至能火正忠諧

至百種有龍腦新羅王金萬鈴合蟬銀臺諸名物有以人

為而愈衰者入藥取甘菊苗亦可毛歲時記夏至菊灰止小麥蠹田海成日囑

氏梵牡菊
禁蛙不驗

木芙蓉○江北木芙蓉又槁浙閩廣皆成樹七月開十月

止故名拒霜有紅黃白乃有大紅者四面者粵西添芭芙

蓉花朝開正白午後微紅色深紅此則轉觀花也冬髡條

置向南日下覆以乾壤候春見萌則為深坎插之取民風

戾之逼池為綆甚能勝水中通日取皮作線為汗絲不臭

鳳仙花○子名急性苗可芟菜不生蟲蠹十能爛物根花

同礬能糟骨角髮絳色最易種也又有金鳳花乃金雀花

灌生細葉黃花者也俗混呼之

玉蕊瓊花○瓊花觀在揚州新城一名石土祠政和中改

蕃釐院唐李衛公咏唐昌玉蕊是也海陵南下從種北去
未幾故株復生固益公曰蔓如茶蘼冬凋春茂柘葉紫莖
三月八出鬚如垂絲上綴金粟花心後一莢出泉鬚上散
為十餘莢王建云一樹玲瓏王刻成楊巨源云蕊珠宮上
王花香曾慥謂瑒花山谷謂山礬昏脆也八仙花體似繡
球白花八朶為叢結子瓣薄而不香瓊花不結子瓣厚而
香元瑞辨之滇有鄧花亦八其有五色銀球八面五土而
佛齋者八而四出然曰瓊曰生朱嘗不可通名
長生艸○金釵石斛一名長生艸開小白花甚香若根莖

高山生水晶蘭獨板白瑩乃白芝

穿心排草○本草以排草為惠愚者見廣西香薦即零陵
香在平樂山中見為蒿不若嶺北有香草封節生葉而葉
柏連長五六寸而幹穿其中土人呼為排草杯呼穿心艸
又有夏開細紛紫為地時蘿乾之香亦名排草

斷腸艸○一枝三葉之大於葉食之輒死秋海

腸草亦毒人宋顧文薦船窻枝詔曰斷腸草近人則葉動
人誤食之則以伏卵不生者研和香粗灌之蕨麻亦斷腸
枝葉近膚皆壞惟人溺可解古巴島有異艸喜木人持其

枝葉即死東雲雛言藝麻如麻葉而長碎有刺高三尺耀
州延綏包手取以飼豕即肥

桃金娘○桂林野花叢闌似梅而未微銳似桃而色更頹
中莖純紫絲綴深黃如金粟土人呼為桃金娘八九月實
熟著絹若牛乳狀味月入脾養血其花能行血

龍鬚草○芒種勿壅龍鬚草壅則生蟲退邑此與燈心草
皆亮也可以為席今肇慶余渡專以龍鬚草織席為布
淡把姑煙草○萬曆末有播至漳泉者馬氏造之曰淡肉
果漸傳至丸邊皆啣長管而火豔吞吐之有醯朴者崇禎

時嚴禁之不止其本似春木老而葉大於菜暴乾以大酒

炒之曰金絲烟北人呼為淡把姑或呼擔不歸可以祛溼

癸散然久服則肺焦諸葉多不效其症忽吐黃水而死履

日瀕湖或金絲草或日即烟履按金絲草出履
陽治諸血惡瘡涼血不言作烟食其性亦其

靛○藍有數種槐靛葉似槐以五月種畏水浸之蓼靛葉

團大葉藍似若菅惟山靛染易上青葉似春蘭三月插條

種之然大青難種小青可數川諺曰靛無膽愚者嘗訊之

田父曰担乾靛者遠路搖之則後稀如粥置之復堅成筭

時以地灰克之多是八成其浸靛者對日取出而撞水必

力士一氣三百餘杵明成緩歇一杵桐水無聲則靛不佳
染家用青黛染紙用靛花其坭以火溫之冷則發瘟
萍○天問靡萍九衢王逸注生九衢中謬也即田字艸破
銅錢醫鷄蒙眼最驗神農本草經水萍勝酒故周禮萍氏謹
酒謂萍不溺也此一夕九子之小萍

紅豆樹○滇南紅豆鮮紅整實或散散子或留銀囊俗以
為吉祥嶺南樹似槐材有細花雲秋開花二三月萎枯子
老子金方治猫鬼病吐之乘雅以紅豆與高良薑紅豆菟
為一物則非矣半截紅半截黑為相思子段公路云蔓生

其別見一種子嶺南北娑羅樹高大

而厚八月結角如刀豆裂開有紅豆水久不壞

門之娑羅也中通曰聖春樹子亦紅而久則黑

蒲○刈蒲不逼跗花可食可禱精在莖黃醫用散血速

各種取油○皮油烏柏之皮煖油柏子連皮所熬之汁也

柏子杉中有油日子油墨烟巨桐油入菜宜生管之脂麻

油食芘宜茶子油豆油點燈便菜子油若柏子油更經點

也王山柏油蠟燭通管甚堅嶺北柏油燭止可冬點過春

則不門莊律曰芝蔴八均兩賜時薄收穴旱時大熟則花

向下結子向上炒焦壓槐才得生油蒙車則滑鑽鍼乃澀
黑奩日炒熟熟壓之生油但可點照再滴錄之熟油始年
食而不中點照一日麻油出炒熟者日生油出生研老日
熟油虛舟日脂麻炒熟入沸湯油悉浮可取用紅花子油
蔓青子油樟樹子油菜蕈子油番豆仁取油皆佳山東以
蒼耳子作油治痲子日菴麻壓油以罌埋土中一年取
出則白作印色油佳又法先以熱水浸之其色黑再浸之
數次則水自然後榨取油可食最甘罌粟油固精甘蕉油
芫菁油黑髮紫蘇子榨油燃燈甚明可油器物又能柔五

金八石凡榨油先炒子磨之又碾之乃蒸之卅直入鐵團

上榨蒸不可大過大過門有水氣

中通日讀書點麻油無

以楓油三兩和之或入沙鹽亦可

生淨暈中履日菜子乾二石榨油者八斤飽芝蔴二石

竹○初節岐枝者雌孕荀也記其南枝宜南種之或去枝

或架扶便人糞不便丞通其生花者斫所灌糞可也結實

斑文兩兩相比謂之竹米

亦可積趙德麟曰六十年符復斫

而以子種六年而復搗以死猫能引過墻防過則溝之卧

芝蔴釋以竹忌也周子克日以襍細糖和土種竹茂或以

有十如竹拳草漢浙山黃竹如頭竹千巧垂鐵漆
二皆化竹陽有龍甘皮繡有豎有腫絲每州通
時葉新荀有天牙竹白咸文陽右滂遼裏州三無
字似鳳五為竿竹稀薄霜黃西赤岡竹竹黑竹龍
殆賜尾寸布顧薛柄蕨南赤白安班紅暈梅露細也
葉谷也竹微湖岐臨海射箭皆無名廣邑當壺也
書漫越辰所蘇扇竹狗箭皆箭箭如相壺也
之錄王州云扇竹狗箭皆箭箭如相壺也
乎穿竹龍包扇竹狗箭皆箭箭如相壺也
福乃絲竹也桃竹箭箭箭箭箭箭箭箭箭箭箭
沙竹盈會稽可為竹間雪疑竹有雙柏竹羅
箸尺稽公孫席蘆竹不可為籥竹
石如公孫席蘆竹不可為籥竹
碧鍼鳳高竹不可為籥竹
蟬鳳高竹不可為籥竹
疑栖高竹不可為籥竹
波崖小盈尺籥竹
花墨尺籥竹

麥拌土宜推之忌足踏冬宜柅崩行荀則黃根遠行挑出
筍時腐州覆之又灌以糞則茂良水又畏火旱山種苗竹
向下坡種星竹向上糞壤荀義瘠地質堅董苦淡三種入
藥戴凱之譜六十一後人侈載頗有各異實同者
等竹有神異飾箒扶南豐一母竹節可為船羅浮龍公竹臨
類也黃十抱者漢竹竹東破永一耐交趾格竹為醜皆火蕩
梁摩竹海南植竹竹東破永一耐交趾格竹為醜皆火蕩
案方則慈孝類也定菰竹皆實勤即芭籬竹有刺者眼傷
產竹交趾月出節圍小刺又濃成都籬竹秦新澄州皆
遍古散竹趾葉似刺虎南方篋勞為擯抑竹箭而竹類
有似芭蕉皮似杜臺御雅賦有擯抑竹箭而竹類
竹葉廣濶若類也建安實當一名草竹中似人形北戶錄
竹葉廣濶若類也建安實當一名草竹中似人形北戶錄

種木○泥勝之曰榆灰兩暗高地疆土可種木馬蹠為佳
切而種之猶芋薯也忌肥妨蟲最宜金汁馮應京曰仲冬
栽木忌青色物相裏及澆灌又忌月媚糞則虛心而黑
牛膝○秋收子春種肥地深耕土鬆易長翦苗食如翦韭
法早則鋤芸荒則澆水秋亦可種其節腫故名牛膝其根
直下一尺餘有力如牛也淮滕細川膝及各地根桓
石菖蒲○生水石不治土辛入心者也一寸九節屑尾栽
之以夏布幕吳上則細而短收烟則自黎義周言得羅浮
石菖一寸十二節王石攻言武功山有十五六節

靈壽木○綱目言似竹長八九尺圍三四寸有刺可為杖
及馬鞭漢賜孔光者藏器云槐又餘並有刺山人取頭茄
食謂之吻頭智見乃蕉棕本也凌冬不凋葉如山薑葉邊
有細刺枝有人刺發枝有撥直幹節節板生秋結子成珠
如竹實之紋味酸可食謂之薑酢子其幹則京師四品以
上門棍用之號甘蔗棍陸元恪曰棍即橫也即今靈壽
種苧施○西寧子少而味甘它處子多惠安堡柯北徧野
秋孰最盛今各處可種以三月朔截作改先以牛糞而牛
糞蓋之又土蓋之也則勤澆一年可五剪拘樾言易生也

接木法○陳璧中曰芭紅可使紫葉單可使重花小可使
大小可使繁則人力之用天也或將發生時或將黃落時
春分前秋分後是其候也執刀端疽不至重傷則易成大
生至一二年者可接其接枝亦翦其已生果二年有旺氣
者溫脈乃善凡腰接木之盈地者近跗一尺細齒鋸之為
枯又以利刀裁枯使光則不沁水遂從扣之一旁裁開其
反微運其膜約一小寸先使翦而之枝裁去兩旁而置口
含之使熱連唾拂掩紙村箬封麻縛而以乾壤少潤復不
宜灌又遮日暮俟成體力可開也七頭接者木放與根谷

斜裁其半以人唾粘掩之以瓦規土灌俛少濁暗澄皆以
器覆之要須同氣味相合如芍藥與牡丹方可是頭培也
其寄枝者先裁其旁春分交而組接之候活乃各裁其木
木之枝其壓枝者春秋壓其枝於地封之候芭生根則斷
半而移馬脫木者和半半之澤也其窟膝處先微傷其層
而縛之復以秋支之隔年根生則斷而移焉吾木者臘月
側坎而探竹斷其中根止留四散生者覆而灌之則主子
碩大也修木者亦以秋冬裁痕面上則雨不食心盡其枯
朽則不引忤其欲求直者視其不足處以刀剗其層氣行

則傷痕先滿而身直矣北人云以胡桃條接於柳木易活
而速實即仁寶曰之青樹上接梅則開酒墨梅桑上接楊
梅則不酸若生癩以甘州鍼之則先約法曰樹以皮行汁
斜斷粗交則生用泥泥之或以銳皮連木者插所砍之木
心而泥封之倒插而生者折其皮而緒之也至於性情所
宜畏冷如橘畏熱如梨松宜乾檜宜濕茉莉喜日薑苗畏
日桑柳宜髡旦月其肆間年歇枝多種分半而摘其實可
也南此高下先後早晚各有其宜北蔓青有根南著菜唯
菜橘過準則為枳矣榛松子盛於胡遼龍荔在閩粵茄子

甘艸在南有成樹者南韶梅李發於初春梧桐子長大而
指既未蠟之松子大於荔枝者夫爵養強熟京師百菜初
春獻焉不可不知

插花法○折木花用火燻其折處花不易謝海棠花東薄
荷於折處施子花折處搥碎之以鹽入罇中不用水牡丹
用蜜不用水梅花用煮因汁去油候冷養之插梅每臣當
刺以揚插芙蓉當以湯湯間以葉少頃插蓮當先花而後
水插牡丹芍藥蜀葵萱艸皆當燒枝虛舟子曰花瓶中水
燒瓦片投之不臭冬月濃灰汁入酒不凍鮮肉凍汁插花

耐久

枯樹活樹○木插肉佳而枯以甘艸灌之復榮易賊骨鍼
之則翳狗膽解之後榮或曰鮭魚乾樹即墨魚海燠蝟也
或曰河豚骨或曰邪陽魚刺日西時樹陰即死一云桂砭
木上則茂砭木下則枯大榕樹以蘇木作釘釘其根則死
柚樹以一株阿魏入其內則立乾蒲葇以甘艸鍼鍼之即
死以肉桂屑布地艸不生穴果樹以鐘乳粉納之則實多
味美納於老樹根皮則瘁者復茂人弱罇麻即菘豆汁澆
鼠菴根即爛菴汁滴野葛即死暄日或云凡樹離根三尺
斧其皮納巴豆數枯則針

死渴而

逐木轉塚沘○先一年斫木之四週曰轉塚若木大者先
二年每年輪開一方乃可逐種果木宜疎當以丈二為距
八月至正月皆可種之日下蔭人畜此待好事者之價雖
酷暑中可頃刻成花園也

伐木留花皮者不裂○凡木筏至蕪楊者斫木必花其皮
不去皮則不定其性今去則易裂清流木皆如是若在江
西以土流近斬近用則金去其皮江楚兜子種子鬆久則
從內壞出清流木堅久則縱外爛入其浸水透者二分而

止又亦冬裂

灌沘○發萌時勿灌灌則留翳灌亦宜聽涼之候其糞及
拊猪湯退雞鵝翎湯皆不宜親不耐心生蛙凡雞鵝翎湯
投以荔枝龍眼之核則耐腐當果實時灌之摘食後灌之
臘前通灌之糞必欠宿糞以水澆花因糖中之精水佳於
新水以其水煖而杜故也凡花蔬宜日未出時澆惟茉莉
與萹菜瓠菜喜日中澆中通曰馬通和水
養花通理○養花木春當家人以消遣心為之故善不更
事者欲以急就心為之安得其理孔子曰吾不如老圃修

花盤幹者穴幹網巴豆則枝節柔軟可結花被麝冲急用
艾雄黃於上風燒之立解盆內欲竹木小者何弱沒火炭
多年穿穴種之則治而不長
艸木好惡○牡丹得鐘乳粉而茂海棠得糟水而花鮮牡
丹花根下置求諸種顏色皆是腰余凡栽花眼下置日欵
米辟虫穴中點硫黃殺蠹海棠花葉用薄荷水浸則開養
石菖蒲元勿而黃者根下宜鼠糞惟枇杷不宜糞凡花紅
者令白以硫黃燒烟熏蓋花則白蓮蘭葉喜人將之水
仙惡人將之種果木宜望日前而月晦日晚可種算果
人盜其一則烏來咏之

治花木蟲○去果木之蠹蝎蝓者以朽木為鍼閉塞其
氣則自亡或以硫黃末塞之或以焰硝礬作紙線維死中
焚之走其員皆亡或坊百部內穴中亦能殺蟲或治魚腥
水灑蔬果等癩與自消海魚尤勝池魚蟲能飛動者取江
橘糲以膠焉或種蟻以食柑與或順風燒油篋以驅松與
或用桐油脚入糞澆菜果樹掛竹燈架去青蟲桃樹蛀者
煮猪者湯冷澆之樹有蠹孔孔邊彈竹筏如蒲與声蠹自
出可悟啄木取與亦此理也林禽生毛與埋螻蝦於下或
以洗魚水澆之西風雨能殺毛蟲槐樹生與搗鼓升下則

盡落芝麻柴掛樹上無蓑衣矣

中履曰坑中置中州蒜則種樹不然蟲

製花耐久法○林洪曰十月後用竹刀取梅蕊將開者蘸

以蠟投尊缶中夏月以熱湯就盞泡之花即綻香可愛張

邦基木犀記曰搗女貞子汁拌巖桂半開者入磁瓶中幕

之至無花時密室置盤其香衰乙藏可留久顧元夢云花

摘半含半放者三停茶葉一停花確翹收之一君茶一層

花間投至滿紙著熱固入鍋重湯煮之取出待冷用紙封

固裏置火上焙乾收用

中德曰暮盛樹下繫木犀等花枚下石櫃合匾築完於新瓶內用乾荷葉數層鋪之復以枯竹片壓之乃汲井水浸之冬日五日一易水春秋三日夏一日任意取用收之如前經年下

壤

留果法 韓彦直橘譜云金橘景祐中始至汁温成嗜之

藏金橘干菜豆中梨同蘿蔔取皆久凡梨蒂香圓蒂插菜

煎工可留佛手蒜菴其蒂蒂壤以蠟彌之風象同龍眼縣

芡實同防風貯山查同焯炭貯摻橘同木瓜貯皆不壞異

物志曰香櫟浸汁沆苧勝似酸漿

艸木通理○艸末感栗力春氣而堯梅獨先者酸為水性

得氣之正晁迥客語曰釋謂火行為變化性如甘艸遇火

則熟油麻入火成油則冷有蔗蒸糖則熱樣水成湯則冷

蘭花午時發香荷花而午則劍蕨以猿啼盛發芭蕉聞雷而長掃以尸榮而彫於孔徒播因骸茂而鬱干東邊繁露曰蕪夷生於燕枳樸死于荆其地氣然也春分鐵烙梨枝而栽三月朔種祠祀四月硫指茄根五月斫柔枝不則末春不生因爭時也楫汁可以團丹砂狗骨皮汁可以粘雀雞腸菜汁可以粘蟬茯苓碎几薜荔壓樹花版受刀復合柿木皮生文世傳紫薇花長搔癢蓋其枝易動也納鹽落禮惡鹽也攬汁泥船隙如漆入水益乾蓋攬之膠也皂角樹以篋箍之以水砧箍盡落皂角不實者鑿孔入鐵泥

三斤封之鐵鍋煮皂莢則爆落大釘香蕉則茂梧桐欲皮則大藤芋畏指乙即落莧汁律鼈肉隔夜即成小鼈不驗蓋為其成鼈瘦也蜜之忌葱生菜服與地黃相反熱則危害凡人壯者少食惡傷如孟德啖野葛是也東坡曰挑杏花雙仁殺入其花本五出六出必雙舊說艸木花皆五出惟梔子與雪花六出愚棺水仙秦椒花仙茅花亦六出挑杏六出駿仁殺人者失常故也本實之蠹者必不沙爛沙爛者必不蠹而能浮不浮者亦殺人本聖前邊植多實社日打根實大社酒澆根實繁元日火照名嫁果樹土元著

磚樹歧季繁斧樵樹矣不落

應月而生之通理 朱州日生一葉半月即落讀萱莢此

猶芋奶薜字應月生子也虛舟子曰梧相遇罔益葉藕過

罔益節黃楊遇罔短調之厄罔

藤刺之用○蔓艸皆左施尺體天主旋也陰而承陽也藤

能入筋象筋也有刺者辛而走竅夜合楊梅刺其葉夜合

辛而屬陰其性破血

木理實有文者○瀉瀉木半紫褐有聲瓜紋半純黑如島

闌島搗木即闌也有虎斑木有夜明木有雞翅木花榴結

瘰猶楠鬪斑也枹播謂瘰瘡也 張絃有枹 榴木後訛為花

梨緜木有側戾文紫榆花楸亦似紫檀海棊時亦結瘰祝

椰奴棕竹而大與椰櫂等皆可單斲作器途途鞞皮木亦

有斑鐵力木重海船作碇金剛木結實可為念珠其小者

貴無患木子黑曰鐵槌午首人先取鉗之曰銅槌所云番

菩提則車旋撓椰子也金剛椒乃藤子 橐萃木子武當兔

觀可 金荆櫝○金色木也文徵盤蹙階鳩時朱寬征南得此木

數十片作枕及案

相思木○即紅豆樹大者鋸版有花文其近皮數寸無文也南京以柞扇邊骨多年數圍者可為書案亦稱雞翅木猶香櫛之呼瀾瀾木也以紋似耳匠斜鋸之其花較顯或以黃紫分構

浮山此藏軒物理小識卷之九終



