



東...通志

卷二十一

三

學 在城六所在鄉五十五人 陳贊

會邱書院 在南 舊浙江通志宋陳經正經邦讀書

處朱文公題額

正學書院 在嶺 萬曆温州府志嘉靖九年令馮彬

建設宋元明先賢十一人像十六年署縣事推官李

夢祥改名東山書院 圮

瑞安縣儒學 在縣 嘉靖浙江通志宋初建崇寧間徙

江濱政和六年令蔡景初復徙今所 許景衡瑞安縣

有詔郡邑皆立學置師弟子員錫以餼廩校其行藝而升貢之有司奔走從事瑞安為溫之支邑廟孔子於縣治之東而迫隘不足以容多士徙於南江之濱山川風氣散漫不收朝講泛監牆宇圯壞神人靡寧

邑人願復故址政和五年春具以告郡守劉公從之邑令蔡景初為之規畫而丞張宇發實領教事乃斥

舊址廣袤三倍撤昔構之卑陋腐敗者凡為重門兩廡殿以嚴像設堂以肄講習齋以處學者累屋為閣

以儲經史落成之日稚者和會瞻仰稱嘆邑之來學者日益眾丞善教導士既知勸乃相與伐石請書其事

紹興十三年令王閏修淳熙十三年令劉龜從修

陳傳良 嘉定四年知縣黃葵重修 葉適 元元貞元年

陞州學知州楊承式三寶柱屢加修至正末兵燬明

洪武二年復為縣學知縣王泰魏本劉巍相繼修復

萬曆溫州府志嘉靖丙午令王士翹遷文廟於明倫

堂左壬子令劉畿建尊經閣名宦鄉賢二祠萬曆甲

申颶風毀儀門東廡令章有成重修己亥令傳道唯

修復瑞安縣志崇禎乙亥文廟火教諭沈君禎倡
民重建

國朝順治十四年知縣譚希周訓導朱綸重修康熙二十
二年教諭王者香率諸生建明倫堂知縣周啟元范

永盛先後助之

射圃在東門內名宦祠祀蔡敬則以鄉賢祠祀林石以干

社學西峴永豐南社嘉社各一

心極書院在崇泰鄉仙巖萬曆溫州府志宋陳止齋讀書

所明嘉靖甲寅令劉畿重建

仙巖書院在崇泰鄉萬曆溫州府志大學士張孚敬建

華陽精舍在仙巖寺左

萬曆溫州府志郡人王叔杲叔

杲建

羅山書院在仙巖墟前瑞安縣志明張孚敬建圯

綠芸書院在城東廣福寺北瑞安縣志明教諭沈肇基集

諸生課藝於此

泰順縣儒學在縣治南嘉靖浙江通志舊在縣西明景泰

三年建那寬為記萬曆溫州府志弘治乙酉推官周珙令

范勉教諭王鑾改遷三峰寺右潘琴為記嘉靖十年令劉

友德以舊軍營地易太平橋王賓王寵住基遷學三



十三年令蔡芝以學後無主山又以學地與三峰寺
易因寺為學宮殿廡齋舍規制俱完隆慶三年令吳

敦本建名宦鄉賢祠又建土地祠宰牲房崇報祠以

祠前空地為射圃泰順縣志萬曆辛丑知縣張統改

今所劉光復三遷泰順縣儒學記泰邑在景泰初為

括寇竄連盤據之所維時洪都德興孫原貞公

撫浙躬率兵而策入其阻耀德明威奏割瑞平二邑

之里設立泰順縣建學弘化頓成樂土縣在山僻學

址二遷俱未妥歲庚子視縣治之南水遶山迴卜云

其吉前任吳門張公工始典而輒去今洎宗孫公繼

之即原貞公六世孫也得是邑而喜曰泰邑先公所

創立泰民先靈所培植報國率祖其在茲行乎見黷

宮未就捐貲以佐緩急士民德公無不子來趨事踰

載而殿廡堂舍暨櫺星坊表泮沼牆垣靡不煥然改

觀余惟原貞公之寧亂糞渤海不能過也洎宗公之

不能

忘也

國朝康熙九年知縣林天禎訓導金鉉度重修四十年知

縣曹紳訓導吳若庚重修先師廟

射圃在學名宦祠祀郭顯宗鄉賢祠祀林待聘社學

一十二所在一都二都各一在三都二
在五都二在六都七都各二在八都一
中村書院續文獻通考宋淳祐中吳子良建
侯林書院續文獻通考宋淳祐中吳子良建
羅陽書院在城隍萬曆溫州府志嘉靖間推官魏
一恭令劉友德建祀
處州府



處州府儒學

在府治南

栝蒼彙記

初學在釋山之巔唐元

和中李鄴侯繁來守新孔子廟設講堂

韓愈處州孔子廟碑自天

子至郡邑守長通得祀而徧天下者惟社稷與孔子為然而社祭土稷祭穀句龍與棄乃其佐享非其專主又其位所不屋而壇豈如孔子用王者事巍然當如親弟子者句龍棄以功孔子以德固自有次第哉自古多有以功德得祀其位者不得常祀句龍稷孔子皆不得位而得常祀然其祀事皆不如孔子之盛所謂生民以來未有如孔子其賢過於堯舜遠者此其效與郡邑皆有孔子廟或不能修事雖設博士弟子或役於有司名存實亡失其所業獨處州刺史鄴侯李繁至官能以為先既新作孔子廟又命工改為顏子至子夏十人像其餘六十子及後大儒公羊高左邱明孟軻荀况伏生毛公韓生董生高堂生揚雄鄭康成等數十人皆圖之壁選博士弟子必皆其人又為置講堂教之行禮肄業其中置本錢廩米令可繼處以守廟成躬率吏及博士弟子入學行釋菜禮者

老嘆嘆其子弟皆興於學鄴侯尚文其於古記無不貫達故其為政知所先後可歌也已乃作詩曰惟此廟學鄴侯所作厥初庠下神不以字師生所處亦窘寒暑乃新斯宮神降其獻講讀有常不誠用勸揭揭元哲有師之尊羣聖嚴嚴大法以存像圖孔肖威在斯堂以瞻以儀俾不或忘後之君子無廢成美琢詞碑石以贊攸始

嘉靖浙江通志

宋景祐間守孫沔徙今所

按

陳孔碩文廟記云威敏之來實景祐四年迨宣和三寶元二年席某已至栝蒼彙紀作康定初悞

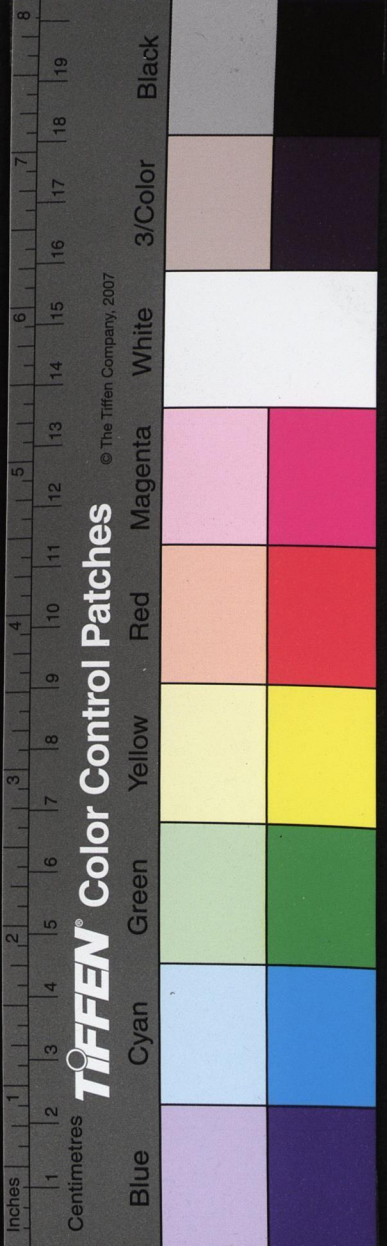
年兵燬五年守黃葆光重建紹興十三年守黃禔闢

六齋郡人尚書梁汝嘉捐地相之二十五年守鄒翊

作櫺星門咸淳七年守李雷奮重建講堂元至元三

年總管盧景修廟學崇禎處州府志至元二十七年

幹勤好古修明正統七年推官黎諒鼎新大成殿景



泰四年知府張佑重建明倫堂天順五年知府馬偉
 重建大成殿成化元年知府周祺創退省堂增築號
 房十八年叅議張敷華僉事江孟綸又大新之二十
 二年知府郭忠修建正德十三年知府林富購地增
 拓之萬曆二十年同知陳其志修呂鳴珂為記二十八年
 知府李淳重修李誌為記四十二年知府鄧士昌重修明
 倫堂王一中為記四十七年知府陳見龍重修文廟王一中為記
記天啟五年同知廖鵬舉相繼重修崇禎八年大水
 牆垣衝塌巡道諸葛羲修葺

國朝順治七年署府推官張元樞重修康熙十六年知府
 線一信十八年知府李率坦先後重建康熙四十九
 年壞於風雍正三年督學彭維新重建七年知府姚

鈴建崇聖祠

射圃

在名宦鄉賢祠後

名宦祠

祀李邕以下三十九人

鄉賢祠

祀周明以下六

十五義塾

在郡治南

紫陽書院

在府治南舊為城隍廟

栝蒼彙紀明嘉靖二十四

年知府高超改創

南明書院

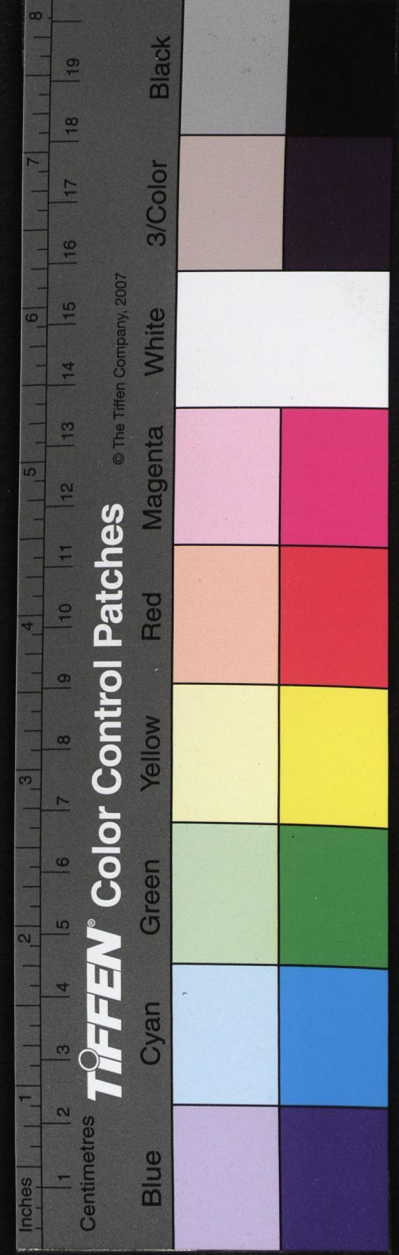
麗水縣志康熙三十年知府劉廷璣建

麗水縣儒學

在縣治西南擇山之巔

嘉靖浙江通志唐刺史李

繁建以為州學宋守孫馮別建州學此為縣學宣和



間燬紹興十三年令王筠重建枯蒼彙紀元至元二十九年尹韓國寶以樺陡絕而太學吳海捐地築平

建明德堂

林千之為記

明成化間叅議張敷華僉事江孟

綸重修嘉靖間知縣吳梓闢學前民居鑿池崇禎處

州府志萬曆二十年知府任可容修

自為記

二十八年

知縣鍾武瑞建文昌閣

鄭汝璧為記

天啟三年巡鹽御史

傅宗龍修

王一中為記

國朝康熙十八年知府李率祖知縣王秉義重建

射圃

名宦祠

祀林秉以下九人

鄉賢祠

附府學

社學

七所一在望京

門一在通惠門一在括蒼門一在南明門一在行春門一在巖泉門一在謙樓傍

義塾 在圭山

青田縣儒學

在縣治東

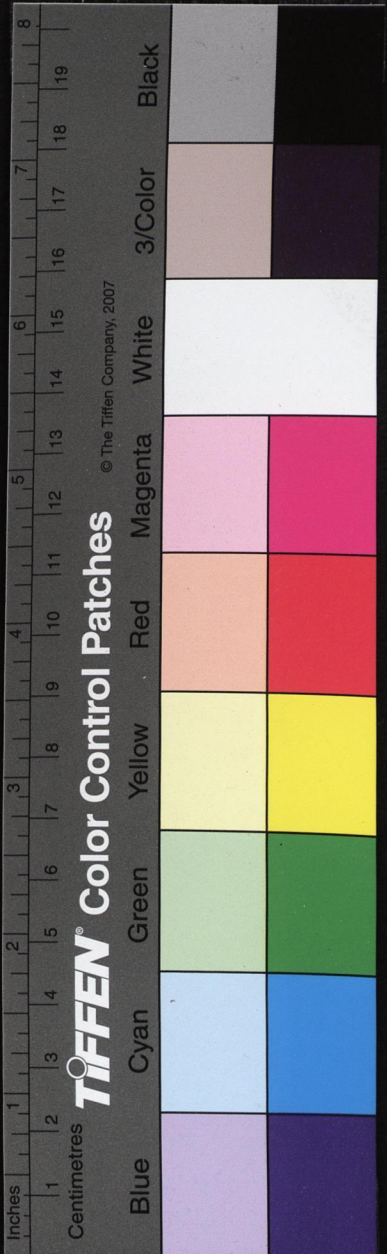
明一統志宋崇寧中建嘉靖浙江

通志宣和兵燬紹興九年令艾若訥重建元末復燬

明初知縣耿亮建

宋濂重建青田縣廟學記青田處萬山間跨山為孔子廟初建於崇

寧中迄元至正之末餘二百載而燬於寇金臺耿君亮來為縣展謁焉則斷礎荒榛交錯於頽牖之間於是捐俸為倡縣人士懽然和之輸粟薦貨各視其力為差耿君親自督勸至廢寢食厥材孔嘉厥石維堅廟殿崇雄講堂清邃戟門有嚴齋廡翼如皮書之樓貯粟之庾福房幾室以次而就繚以周垣甃以修塗始則舊基迫山斜迤而傾恒病狹隘今則葦石為級拓而弘之環學之地編氓所業今則悉購入之西有方塘歲久湮塞今則浚而沼之經始於庚子之歲冬十一月乙亥訖工於辛丑歲正月辛未復聘名師廣招弟子員日申五倫之教蔣子先聞而樂之相率割田為養士之助而學之制大備因紀事之成繫之詩曰維括建州萬山鑿環賦家定縣割於青田峩峩學宮跨山為址伊誰構孽一夕而燬絙歌之區鞠為草



萊白煙涼颺淒其四徠耿君之臨傷焉是懼曰此教原可使淪墜乃剗其翳乃拓其基乃攻乃治樹功以時有殿有堂有齋有序有庖有庾其列楚楚士之來遊既嘆且言昔也荆榛今也豆籩發政之機實在興學譬云葭葦應乎葦籥風雨瀟瀟鷄鳴膠膠不隨世遷唯道之操泮宮之修詩人頌魯爰勒貞珉以詔千古

枯蒼彙紀宣德間御史楊鐸重修潘畿為記正統間教諭張本捐俸建大成門築露臺徙學門闢學前路成

化丙戌知縣盧傑重修嘉靖戊午燬於寇知縣李楷移福勝寺址并買民基足之癸亥知縣丁一中復建於縣東之舊基拓東城抱學於內何鐘為記崇禎處州府志萬曆二十四年知縣林翰英重修二十七年洪水衝壞學後城三十九年知縣方淡然修城改築於舊址青田縣志天啟元年教諭鄭奎光建文昌閣

國朝順治六年燬康熙十一年邑紳士捐資於故址重建十九年火二十年知縣張皇輔復行創建鄭載殿記射圃在學西名宦祠祀劉芹以下一十一人鄉賢祠祀陳汝錫以下一十二人社學在泮池西石門書院在縣西七十里石門洞續文獻通考宋淳熙九年朱文公提舉常平至此欲居之元至正中廉訪副使王僕始即謝客堂故址建久湖山義塾在十都青田縣志明季伯益立劉基湖山義塾記青田之山其上四十里有泉滙而為潭由潭入谷十有五里是為高湖之源其上多奇峰絕巘大木之所盤

坊修泚江通志

卷二十九

學校五

學

社學

射圃

名宦祠

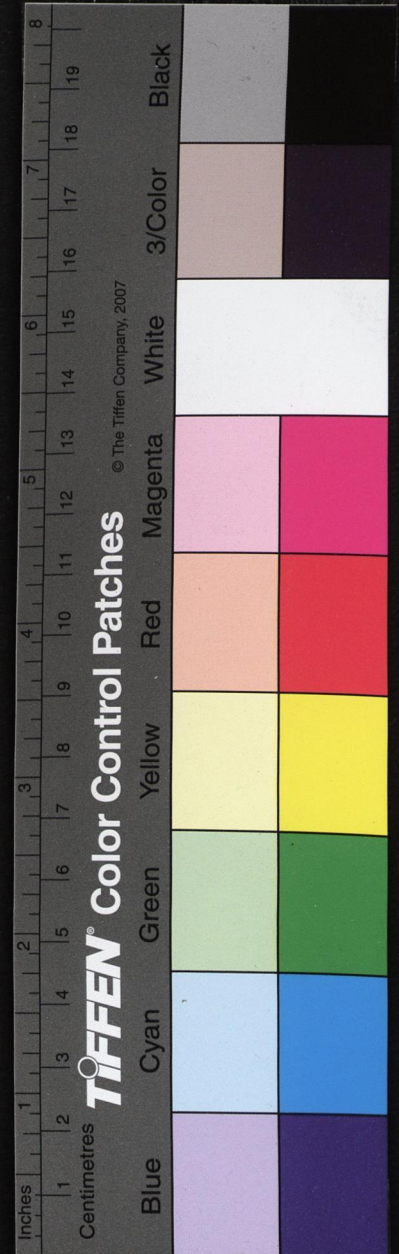
鄉賢祠

社學

石門書院

續文獻通考

宋淳熙九年



鬱獻奇納秀故士多俊彥室常殷阜季氏其一也有名謙字伯益者好學尚義其家日裕乃謂其人曰人孰不愛其子孫而不知所以愛之者今有良田美宅綿亘阡陌堆金聚帛充斥棟梁自以為用之不竭享之無窮也一旦光銷影鑠而無纖芥之留者何耶驕淫生於富溢而縱欲敗度之子常由不悟前人成敗之跡而自視侈然大也及其顛連困厄於垂老之際徬徨無所容其身雖欲效織蒲補履以食其餘年且不可得若是者雖其人之不肖抑亦其父兄處之不得其道也今予幸藉先人餘業以自免於凍餒未嘗不惴惴於吾身况能保其子孫故願制產以肇建讀書之所延名儒為師以訓子弟以及姻族之人咸使知學大則修身齊家以用於時小亦不失為鄉里之善士不亦可乎乃築於其居之側以為堂設孔子像旁列齋舍翼以廊廡繚以周垣買田若干畝給師弟子之食萃其族之子弟悉入學焉於是衿佩衣裳肅肅有容弦誦之音藹藹旁達入其鄉者莫不感嘆而悅慕若季氏者真知愛其子孫哉由是達於一鄉一邑以播於天下使人人聞而效其所為將見比屋皆為賢士大夫而愚不肖者寡矣邑人洪應求道其事於予且請為之記予既樂鄉里之有善人而又嘉洪生之樂道人善也故喜而書之

於予且請為之記予既樂鄉里之有善人而又嘉洪生之樂道人善也故喜而書之

混元書院 在混元峰之麓 栝蒼彙紀明嘉靖間因點易亭

遺址建書院祀陽明先生

心極書院 在大鶴山 栝蒼彙紀明嘉靖癸丑提學院鶚

作心極圖繫以心問一篇頒示浙學知縣李楷即舊

府館改建

新建書院 舊為府館 栝蒼彙紀明萬曆丁丑知縣梅特

雨改建

瑞龍書院 在混元峰下 舊浙江通志明嘉靖間知縣徐

瑛建



縉雲縣儒學

在縣治東

嘉靖浙江通志縣故有孔子廟唐

上元元年令李陽冰修宋慶曆四年尉毛維瞻重修

治平中令張簡翼建學宣和三年燬七年令吳延年

重建元至元十四年復燬二十七年簿吳樟建元末

又燬明初知縣劉澤民建栝蒼彙紀宣德二年知縣

陳京重修嘉靖二十六年知縣周世遠復開拓新之

田汝成為記

崇禎處州府志萬曆四十二年知縣曾孔遇

署教諭繆伯昇重修四十五年推官李天培重建

李誌為記崇禎間火知縣陳世忠重建

國朝順治五年燬七年知縣項始震建先師廟十七年知

縣汪宗魯建明倫堂康熙十三年寇燬二十年知縣

霍維騰教諭張尚乘訓導陳獻御重修明倫堂二十

二年霍維騰重修先師廟建兩廡啟聖名宦鄉賢土

地祠及泮池櫺星門

射圃

在仙巖寺後

名宦祠

祀李陽冰以下三十一人

鄉賢祠

祀胡份以下三十七人

社學

在龍津橋南久圯

獨峰書院

在縣東三十里

續文獻通考朱文公至此愛其

山水似武夷嘉定中郡人葉嗣昌建

美化書院

在縣東六十里

續文獻通考朱文公講道於此

嘉熙中縣尉陳實建



松陽縣儒學

在縣治東南

明一統志唐武德中建栝蒼彙

紀宋宣和三年燬建炎時知縣徐彭年重建唐閱繼

葺紹興間王淑毛密增修吳祇若為記乾道紹定淳祐間

知縣劉唐褒王圭高彭更相修飾元元貞二年赤蓋

顯忠撤舊更新至大四年主簿王友從加修嘉靖浙

江通志射圃侵於民洪武三年復蘇伯衡松陽縣學射圃記松陽之有

學學之有射圃蓋自宋紹興始元時凡民不得持弓矢故射息而圃亦廢豪族因侵而有之踰八十年有司漫不加省皇帝御位之明年詔郡縣皆興學置師弟子員而講習乎六藝射圃之復維其時矣令王君會徵赴京師事格不行而提刑按察僉事張公行縣適至乃為按圖籍凡學地之占於民者悉復之正其疆界夷其吟域樹垣以繚之王君歸謂部使者祇承德意返故地於久壤之後幸惠斯文甚厚宜有以示

後人夫侯以明之此舜之學政也其人之賢不肖觀其射之中不中見焉故以射致衆衆致而後論士是以三代率由之昔孔子射於矍相之圃觀者如堵使弟子揚解而致黜者三則僅有存者夫學莫大於射也尚矣矧國家方修文教而稽古崇禎處州府志正定制焉則射圃之復夫豈細故哉

統三年教諭錢謚建奎文閣張祝為記萬曆十年知縣張

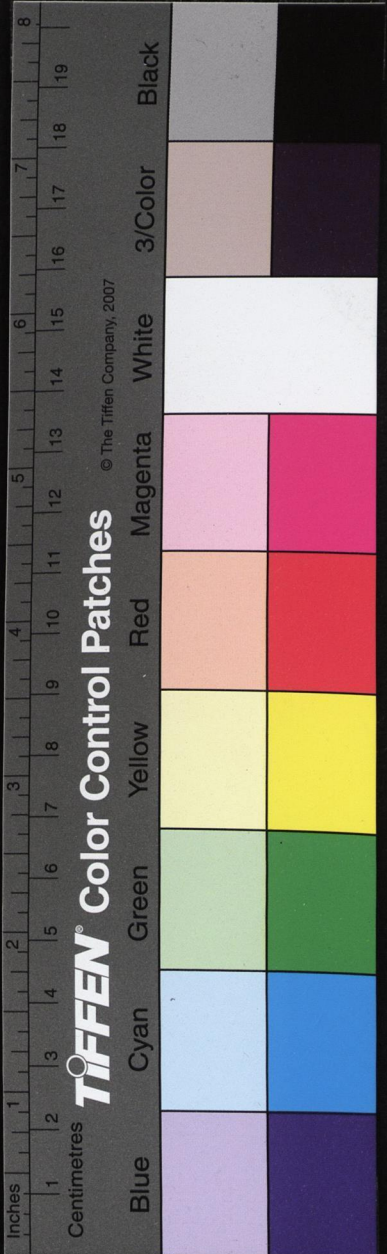
賽改建於郊外三十一年知縣劉幹正徙復舊址鄭懷

華成之王一中為記松陽縣志崇禎五年知縣楊應華建

啟聖祠十七年知縣張建高建尊經閣入禁再燬

國朝康熙十八年知縣張景留重建

射圃在學東名宦祠祀陳俊卿以下一十六人鄉賢祠祀沈晦以下一十七人



社學 在縣西

明善書院 在縣西二十里

為浙東常平使者至此講道咸淳間邑人葉再遇建

以祀公 久

遂呂縣儒學 在縣治東南

在郭西宋皇祐間令何辟非建學今所紹興二年令

鄭必明修栢蒼彙紀明成化七年燬通判郭鼎建明

倫堂十年推官趙巡建大成殿二十年知縣余黼成

之主簿文英建櫺星門弘治八年知縣黃芳重修 吳志

為正德丁丑又燬教諭戴鑾請於知府林富重建嘉

靖間知縣黃養蒙拓學前地鑿泮池知縣洪先志修

萬曆六年知縣鍾宇淳一新之崇禎處州府志萬曆

七年知縣鍾宇淳建土地祠聚奎亭十二年知縣王

有功建文昌閣十六年燬十八年知縣萬邦獻重建

二十二年知縣湯顯祖建尊經閣二十三年重建射

圃

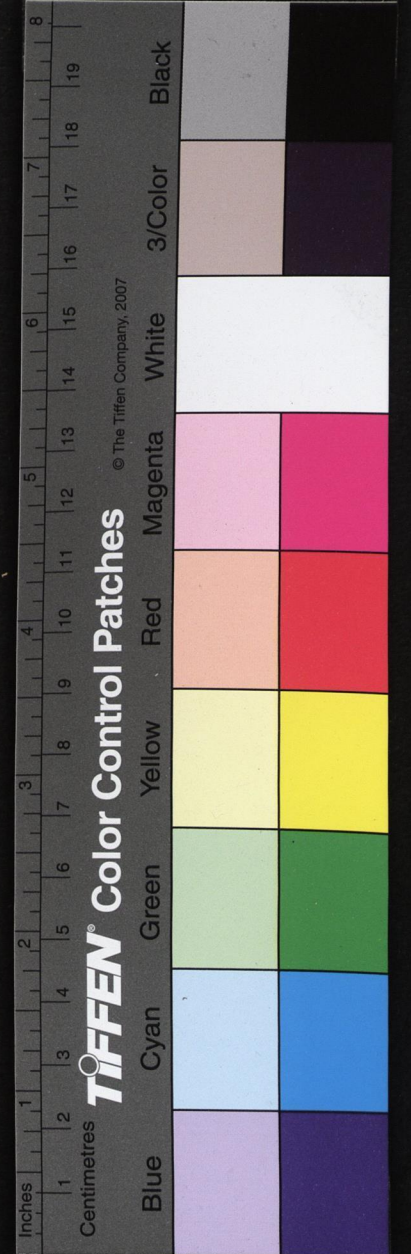
國朝順治七年教諭鍾天錫修康熙五十年知縣繆之弼

重修

射圃 在河東隅

名宦祠 祀江子一以鄉賢祠 祀龔原以丁

社學 四所四隅各一所東隅社學遷貞烈坊



鳳池書院

在湖山

栝蒼彙紀明知縣池浴德建

兌谷書院

在北隅郊外

崇禎處州府志邑人包萬有建

盤溪義塾

在獨山

處州府志邑人朱子堯建

項氏義塾

在縣治北

處州府志邑人項應祥建

龍泉縣儒學

在縣治東金鰲峰左

嘉靖浙江通志宋天禧二年

建紹興三年令汪汝則修

季陵為記

龍泉縣志淳熙丁酉

知縣李嘉言改創夫子廟元至元戊寅燬丙戌知縣

金之剛重建明洪武甲寅知縣屈伸建大成殿成化

戊子提學副使劉燾率府判尹儒述建明倫堂弘治

七年知縣潘組紳管學南地改門創大成殿闢兩廡

鑿泮池建櫺星門戟門新二齋正德八年知縣夏章

易泮池於櫺星門外栝蒼彙紀嘉靖己未知縣瞿繼

志重建明倫堂隆慶二年知縣李祝重修

何鏜為記

崇禎

處州府志萬曆十一年知縣陳應芳重修

何鏜為記

十三

年知縣華詔二十八年知縣章文標重修

王亮為記

射圃

祀傅楫

下八人

鄉賢祠

祀吳鐵

以下十二人

社學

五所

一在縣東隅登仕坊一在縣西隅顯德坊一在縣北隅燈山東一在縣南隅一在橋閣之下

桂山書院

在縣西五里嚴垵

龍泉縣志宋端平間里人張

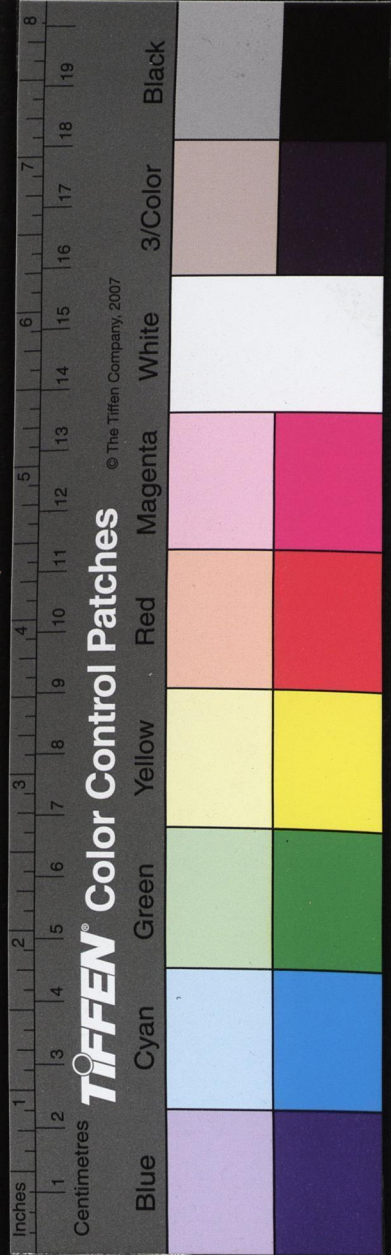
奉議建

久祀

笏洲書院

在縣南三十里瀆田

舊浙江通志宋端平三年建



於縣郭溪南元至元後復徙瀆田久

仙巖書院在縣西五十里 龍泉縣志宋咸淳間邑人

章公權建久

仁山書院在縣東十二都 舊浙江通志明嘉靖三年知

縣朱世忠建

龍淵義塾在縣西 龍泉縣志元季里人章溢建

吳氏家塾在縣北 龍泉縣志明正德三年邑人吳瑞

禧建

鄭氏義學在縣西 龍泉縣志明隆慶元年義民鄭佳

建置田以贍士

翁氏義學在縣東 龍泉縣志明萬曆元年邑人翁景

暖置

慶元縣儒學在縣東豐山門外城隍廟左 栝蒼彙紀宋慶元三年

令富嘉謨建學於瀆田上村元季燬明洪武間知縣

董大本改建於就日門外天順二年知縣張宣復遷

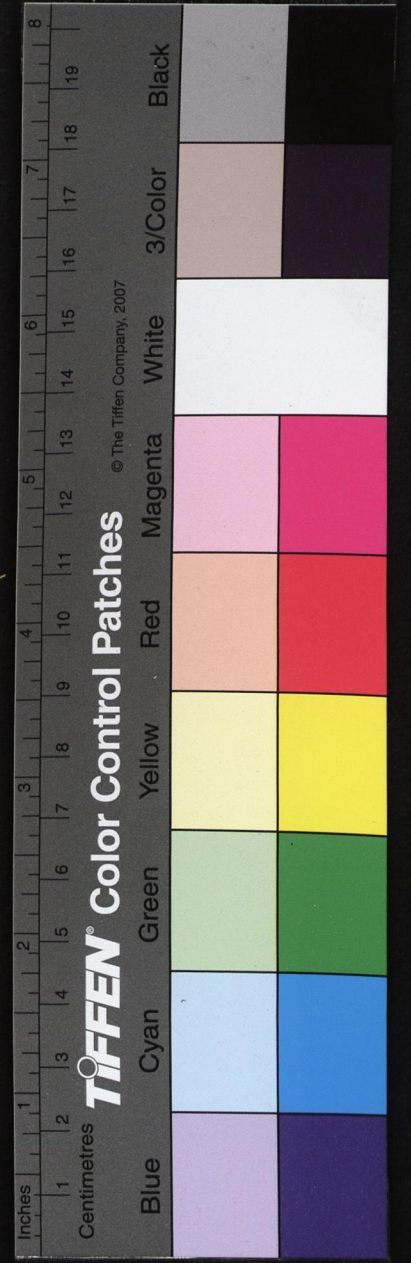
瀆田故址嘉靖中建城學在城外慶元縣志成化十

年知縣余康建尊經閣隆慶二年知縣彭适教諭顧

翼高議改圖嗣任知縣朱芾乃遷縣治東萬曆二十

一年知縣周道長重修四十二年知縣郭際美拓明

倫堂暨二坊舊浙江通志崇禎三年知縣陳國璧教



諭胡若宏訓導賈應忠改建今址

國朝順治十二年教諭駱起明康熙二年知縣高麟四年

知縣程維伊先後重修

射圃 在演武場東

名宦祠 祀富嘉謨以下九人

鄉賢祠 祀吳兢以下十二人

社 祀吳兢以下十二人

學

四所一在縣東一在城東一在九都竹口

松源書院 在縣西隅興賢坊

慶元縣志明知縣沈維龍命

義民吳治建 久

雲和縣儒學 在縣治西

嘉靖浙江通志景泰七年僉事馮

靖建栝蒼彙紀弘治乙丑知縣劉燦重修 廖軫為記

縣志嘉靖己丑知縣陳思順拓舊址而更新之崇禎

處州府志嘉靖丁酉知縣鄒伯貞改徙萬壽宮萬曆

二十三年教諭劉夢齡改復故址建躍龍橋 項應祥為記

天啟六年知縣葉逢焜重修 王一中為記

國朝康熙二十八年知縣林汪遠重建

射圃 在泮池也西

名宦祠 祀顧立以下五人

鄉賢祠 祀王元以下五人

社學

四所俱在坊都

宣平縣儒學 在縣治東

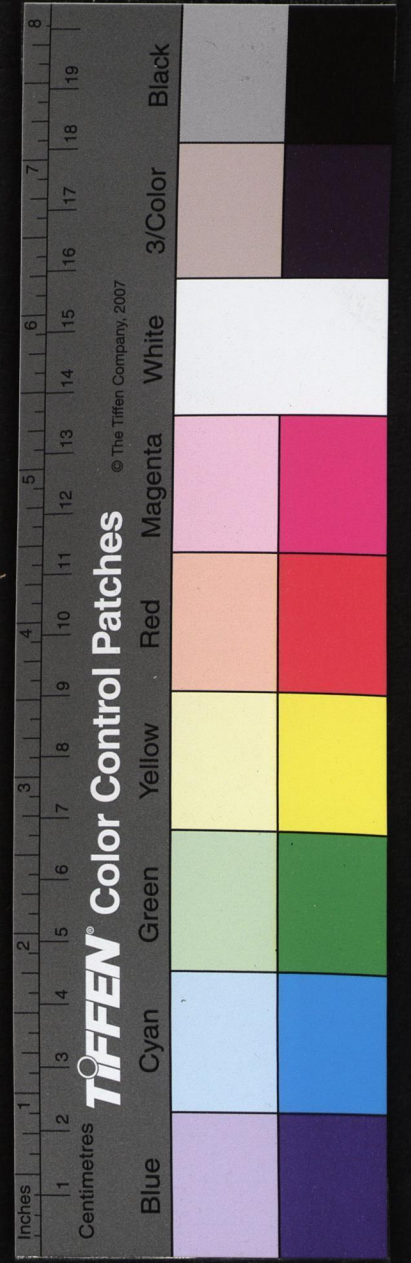
嘉靖浙江通志景泰三年知縣李

景葉建栝蒼彙紀成化十八年知縣何昌重修 馬愈為記

慶三年知縣艾善更新之 何鏜為記

萬曆間知縣劉珍葉

遺風相繼又新之 俞介為記



射圃 在學內 名宦祠 祀孫原貞以下七人 鄉賢祠 祀吳仕偉一人 社學 在縣

南隅

景寧縣儒學 在縣治北 嘉靖浙江通志景泰三年縣令楊

殖宗建 潘琴為記 栝蒼彙紀成化庚寅知縣林增建東齋

及泮橋泮池甲辰知縣高政增建西齋正德三申知

縣陳傑闢門路起東西廊號房巳卯知縣單珏創鄉

賢祠嘉靖庚寅知縣程達創名宦祠庚子知縣王三

接重修 盧勳為記 丙午知縣趙子楫修易櫺星門柱以石

隆慶壬申知縣陳嚴之重建兩廡戟門鑿泮池拓宮

牆萬曆四年知縣林喬松易民地建門前拓大道 何鏗

為記 萬曆景寧縣志萬曆己卯知縣蕭汝馨建尊經閣

癸未知縣姜師閔修殿堂門廡處州府志萬曆二十

三年知縣雷忬重建 項應祥為記 天啟元年知縣角韶重

修 李光縉為記 景寧縣志崇禎十四年知縣徐日隆於縣

北改置新學

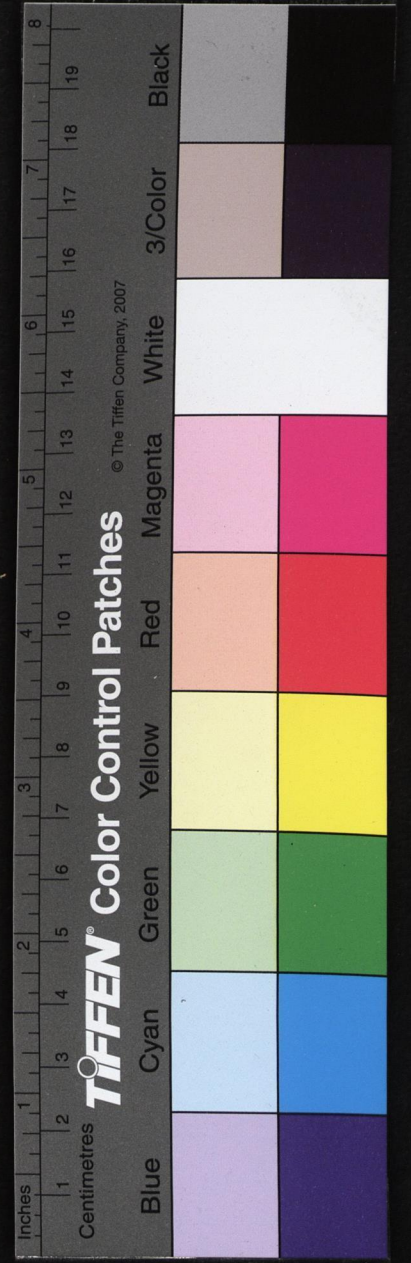
國朝順治間知縣林忠順教諭聞斯震康熙間知縣蓋士

毅訓導方游龍知縣劉宗沛教諭史鑑知縣張琢高

棠萼學諭郁廣學訓方國光歷有創修

射圃 祀楊殖宗以下五人 鄉賢祠 祀潘琴以下四人 社學 九

四在坊隅五在都



崇正書院

在縣東

舊浙江通志明萬曆中建

鶴溪書院

在按察分司前久圮

豸山書院

在縣西里久圮

鴉峰講舍

在文廟

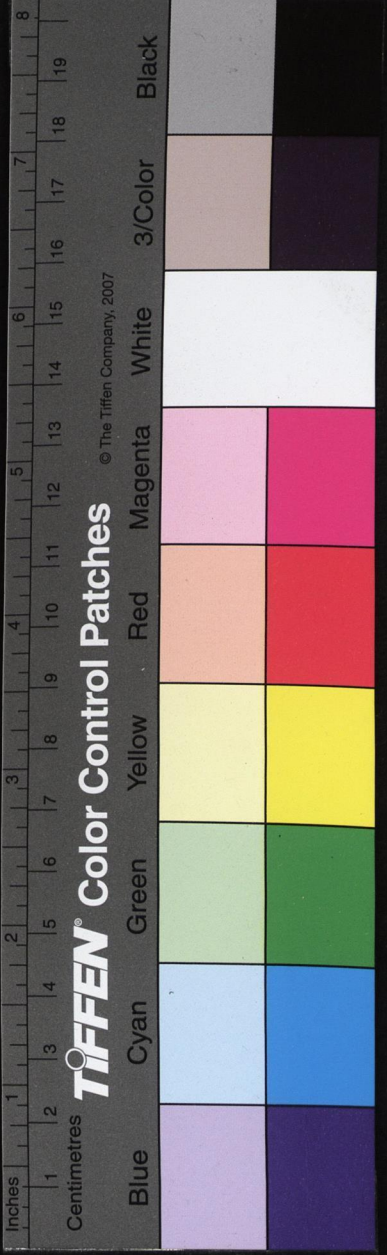
景寧縣志雍正七年署縣事汪士

璜建

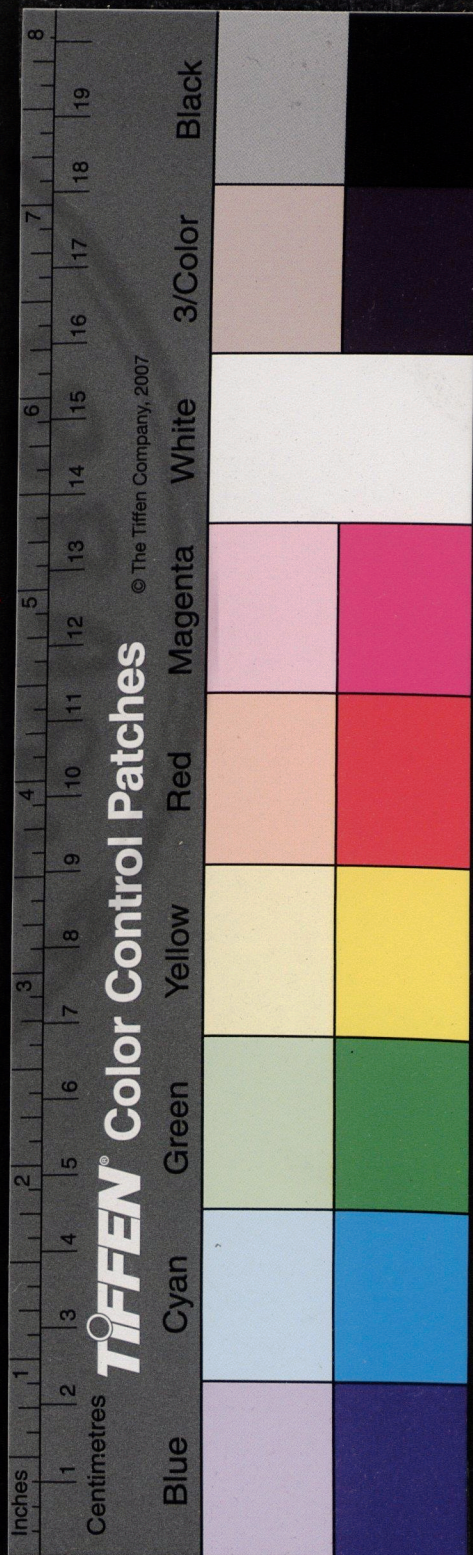
勅修浙江通志卷二十九



國家圖書館, NATIONAL CENTRAL LIBRARY, TAIWAN, R.O.C.



國家圖書館, NATIONAL CENTRAL LIBRARY, TAIWAN, R.O.C.



勅修浙江通志卷三十

公署

命官進事必有視事之所用以出治行政非徒為辨

等威肅觀聽而已兩浙官盛事繁廨守制置悉備要

必職思其居而後無曠厥守百爾君子尚其夙夜自

公以仰副

聖朝設官分職之至意其敢以臨民親切之地而傳舍視

諸志公署

浙江省城

總督部院

在斯如坊

舊為明總兵府

勅修浙江通志

卷三十

公署上

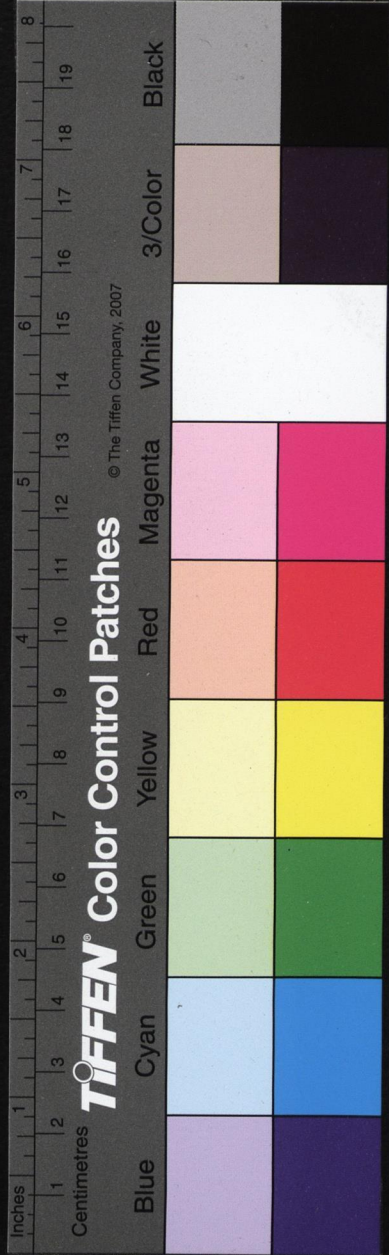
一



國家圖書館, NATIONAL CENTRAL LIBRARY, TAIWAN, R.O.C.



3746874 v.14



國朝康熙七年浙江總督趙廷臣改建為總督部院署二
十三年裁併福浙總督駐劄福建署久空閉日就傾
圯雍正五年浙江巡撫臣李衛奉

旨特授浙江總督管巡撫事仍駐劄巡撫衙門因額設公
署體統攸關於雍正九年撥備公銀兩委屬員鼎建
署之制正中大堂五間上奉

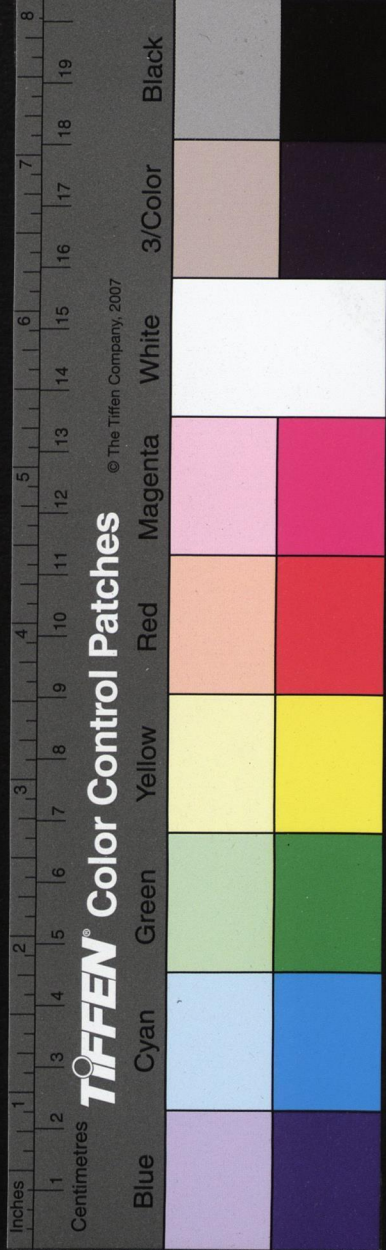
御書岳牧之任扁額前為露臺為甬道為儀門題曰文武
總憲正南大門三間署額曰總督部院大堂後為川
堂為一堂奉懸

御書養素二字又

御書秉鉞巖疆四字為額進內為垂華門門內正樓五間
左右翼樓各三間東西廂樓亦如之後樓五間耳房
各三間周以繚垣環以羣房川堂之東為簽押堂為
書廳為蓮花幕更東為

御書碑亭恭貯歷任督臣所奉

宸翰勒之貞珉以垂永久前督臣覺羅滿保捐建今拓而
新之視昔加崇焉其後為庖湑為廩廡稍南為吏舍
為書冊房更南為內廡川堂之西為西花廳旁置舫
齋有池有亭軒檻玲瓏竹木交映而吳山一帶橫列
於右如錦屏綺幔朝來爽氣近在几席更西為箭廳



較閱屬員騎射儀門東為土地祠大門外為東西轅

門為文武官候廳左右建二石坊一曰威震東南一

曰澄清海甸更東有重樓傑峙曰雄鎮樓

巡撫都察院

在裕民坊內
通江橋東

嘉靖浙江通志浙江巡撫

舊不常設有事則遣大臣巡視或尚書或大理卿或

都御史官無定員治無定所嘉靖三十九年太子太

保兵部尚書兼都察院右都御史胡宗憲總督浙江

兼巡撫以舊清軍察院改建名總督府

萬曆杭州府志
舊清軍察院

院嘉靖二十四年巡視都御史朱統併倉址改建三十五年燬總督胡宗憲重建添設諸司候廳庶官分署規制始備遂名總督府云錢塘縣志其北有鎮海樓吳越時為朝天門

東為鎮東樓

錢鏐平董昌為鎮海鎮東軍節度使兼領兩浙此其遺意也

東西二

坊曰保障江藩曰澄清海甸

國朝為巡撫都察院署雍正五年欽奉

特旨授浙江巡撫

臣

李衛為兵部右侍郎總督浙江等處

軍務兼理糧餉管巡撫事尋陞兵部尚書加太子少

保節制江南仍駐劄巡撫衙門署之制中為大堂崇

奉

聖祖仁皇帝御書宣布德澤推誠遇人寬簡愛民扁額前為

露臺為甬道為儀門為大門後為川堂雍正二年

御書公勤廉幹四字賜

臣

李衛從滇南恭費至浙敬懸正



中川堂後為

聖祖仁皇帝御書受祜堂中懸

御書五福圖又後為內宅門為三堂雍正四年臣李衛母

年八十荷蒙

御書永錫康寧四字扁額

賜懸其上更後為住房為堂樓西為後廳為內書室舊有集思

堂撤蕉亭後樂亭即其址川堂之東為

御書樓恭貯歷年奉

賜御製詩文詔諭扁額對聯永垂世寶又東為誠本堂稍南為自修堂又東為箭廳雍正十二年以總督銜管

巡撫事臣程元章改建書室三楹凡三進以居幕客

又川堂之西臣李衛初建書樓五間上懸

御書治洽東南吏民遵表範誠孚中外政教本公清對聯

賜臣李衛中庭設花石清供對廳五間夾以耳廂左為舫

齋小樓更西為箭廳校閱屬員騎射題曰武林矍圃

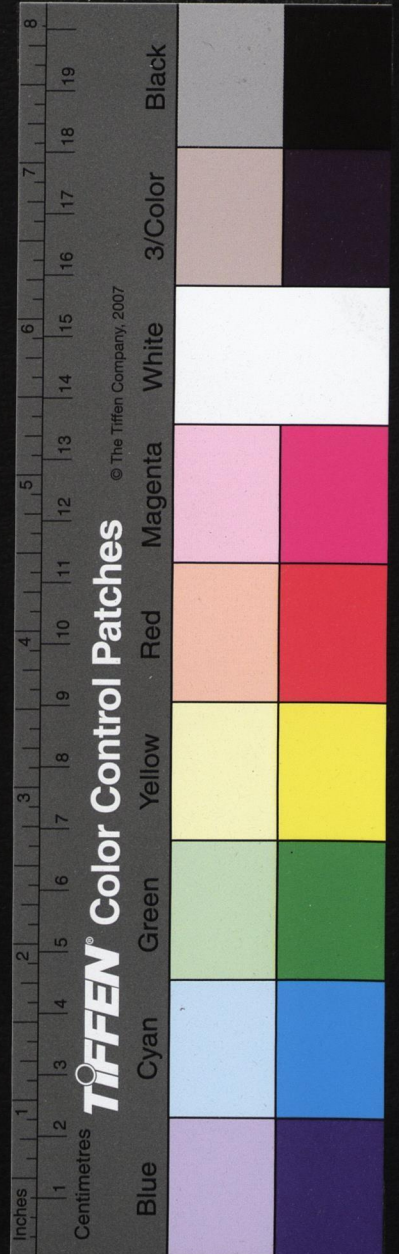
皆雍正七年建西南平房十五間為總督吏書冊房

因障又樓房二十六間為巡撫吏書冊房俱有扁鑰其巡

齋鹽書吏則截外官廳而扁於儀門之內在東南隅儀

門外東為土地祠大門外東西為司道府縣官候廳

將領旗牌巡捕各官廳左右為各胥役班房東為坊



曰海晏河清西為坊曰民安物阜通江橋之西復為大坊以表之曰東南節鉞與鎮東樓栢映帶云

鎮守杭州等處將軍

在駐防城內

國朝順治五年設鎮守將軍駐防於杭州築滿洲駐防城

以民房大者為衙署小者為兵房康熙十三年添設

官員衙署皆係地方官捐造大小官共一百三十七

員衙署一百三十七所而將軍署外又專設公衙門

在八字橋西署之制中為大堂四十四年

聖祖仁皇帝賜御書典戎扁額懸奉正中後為二堂上奉

御書冠軍二字額大堂之前為露臺為甬道為儀門為大門

東西為轅門樹棹枳外有各官候廳

滿洲左翼副都統

在轅鼓橋

東西轅門鼓亭各一座大門

三間進內為儀門為大堂中懸

御書福字扁額堂西為書房迤北為住房西轅門外之西

南隅為箭道有箭廳

滿洲右翼副都統

移駐乍浦

詳兵制其署改為南米倉

漢軍左翼副都統

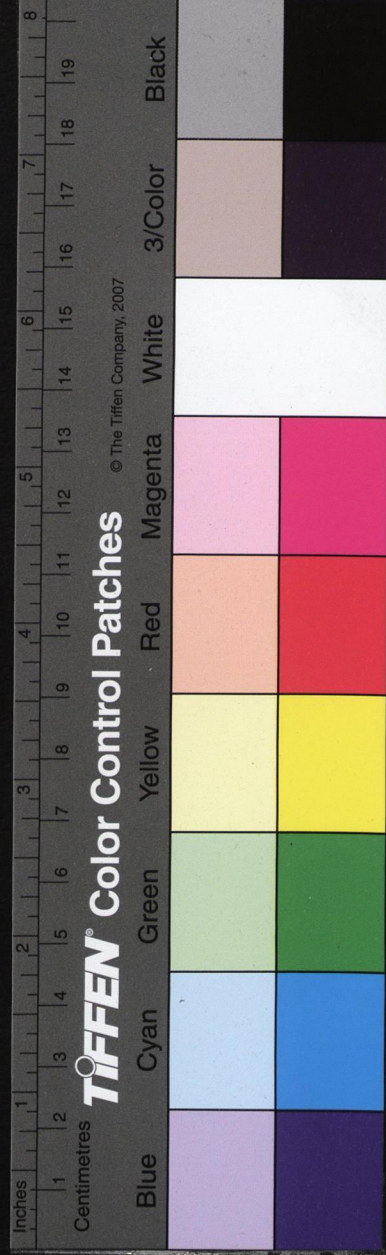
在花市街

署北向東西轅門鼓亭各一

座中為大門進內為儀門為大堂東西耳廂為書室

堂後為川堂為二堂中懸

御書福字扁額後住房九間左右各有廂



漢軍右翼副都統

在花市街

署北向東西轅門鼓亭各一

座大門三間門內卽大堂堂後爲儀門爲住房凡二

進東西內外各有廂餘皆羣房東北爲蔬圃

浙江提督學政

舊名校士館今移改都司署在布政司西

舊浙江通志校

士館在八字橋濱河開元宮故址明成化七年建爲

三學射圃嘉靖三十三年提學副使阮鶚建爲館歲

科試諸生

國朝順治五年環入駐防營內十四年提學道谷應泰卽

司花園舊址改建

在按察司東

康熙十七年燬二十一年

提學道楊引祚重建二十四年以江浙二省爲人文

之藪照直隸一體差翰林詹事官一員提督學政在

校士館考試雍正二年兵部議准將浙江都使司裁

汰雍正四年督學彭維新以舊館窄隘席舍無多考

試備塞擁擠將奉裁都司衙門捐修改建校士館

萬曆

杭州府志浙江都指揮使元爲行宣政院明洪武三年置杭州都指揮使卽其地建署領衛十六守禦千

戶所五正德五年都指揮僉事陳瑄建嚴翼堂嘉靖四十四年張東旭建德星堂爲禮賓之所舊浙江通

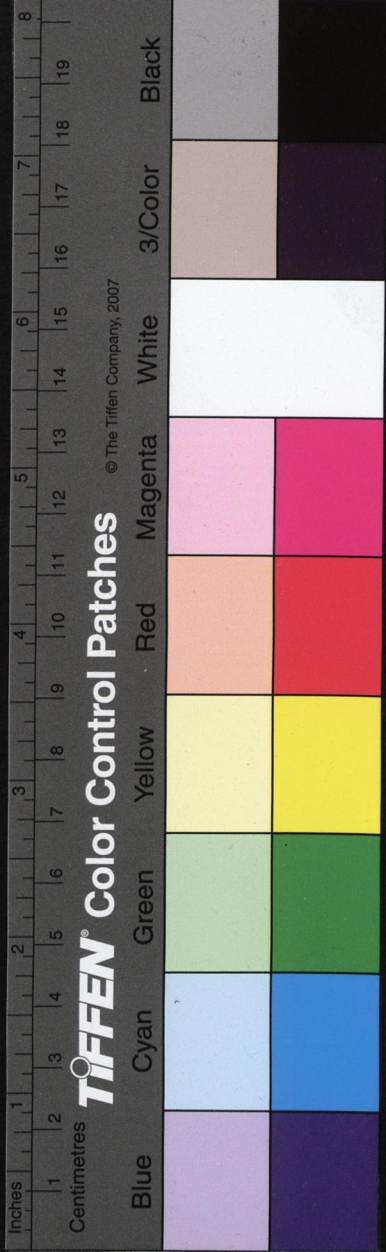
志順治初改爲浙江都使司

中爲觀成堂前爲儀門爲大門東西

兩廡列士子席舍後爲川堂爲嚴翼堂又後爲學使

宅榜曰如玉壺冰大門外爲棘門爲榜廊地居南北

聖世之中適於學宮街衢寬廣庭宇明敞士子雲集咸沐



聖世右文之化云

巡鹽察院

在芝松坊二品
宗陽宮東北

兩浙鹽法志明永樂間始

差監察御史給事中一員開支天下鹽課至正統三
年歲差御史於兩淮兩浙等運司領勅巡視禁約及
督催鹽課因建院署於浙江布政司東在錢塘縣之
興仁坊弘治十四年監察御史方溢重修嘉靖二十
年監察御史唐臣改傳法寺基重建署之制中為大
門曰風紀重地為儀門為甬道為露臺為大堂曰太
微執法堂後為川堂東為龍門深處為日新堂西為
霜臺別署後有樓曰來鶴東為後樂園為一鑑亭迤
北為此君亭為我心亭為虛白堂大門外建二坊東
曰激揚西曰貞肅

國朝雍正三年巡鹽右副都御史謝賜履於來鶴樓之東

改建廳事五楹書室三楹餘俱重加整葺

織造府

在太平坊

嘉靖浙江通志織造府二並在布政司

東旗纛廟西左為東府右為西府以中官掌之洪武

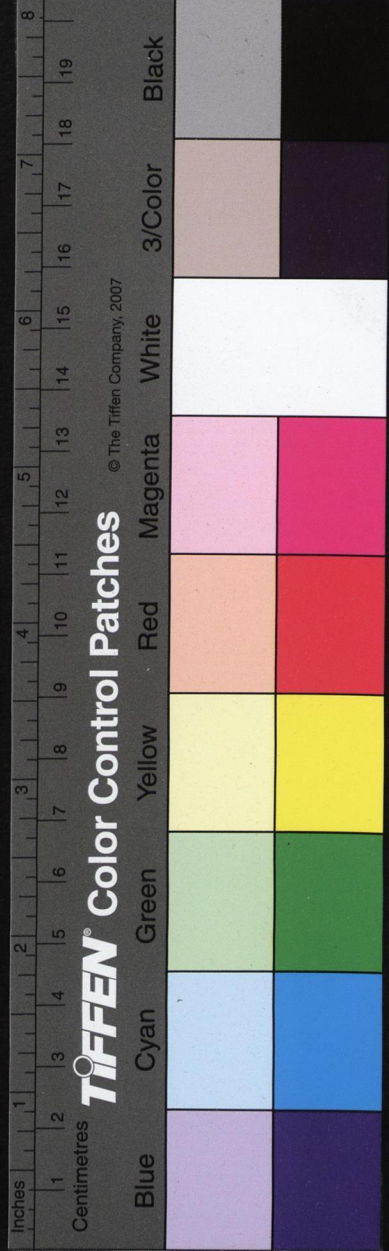
二年建織染局於斯如坊承樂中因地勢卑溼分撥

工料於湧金門建局織造遂以舊名南局此名北局

後南局盡廢工料併歸北局

江曉織染局碑記局肇
於洪武間在城之南隅

鳳山門裏朱家橋僻隘不便正統間奏改此地宋為
五顯祠元為御史臺基址經始相度建立大門一座



正廳三間東西二庫提調府廳局官廳以下共計房屋七十餘間又置圍牆立中門內有房屋百二十餘間分為織羅二作有古井一避火園二弘治間葺東至西河街西至運司河街南至藩司牆北至臺後橋河一帶

國朝撤中官而掌以內務府官織造

御用袍服順治四年督理杭蘓織造工部右侍郎陳有明

重修

陳有明織造府碑記織造有東西兩府東府為駐劄之地西府則專設機張兩府圯壞過多悉為整理題其廳事之顏曰天章首煥復於東府自堂簾臥室之側悉置匠作以供織挽荒蕪整頓煥然一新繪圖立碑以識久遠康熙四十五年織造孫文成捐修東府

預備

聖祖仁皇帝南巡駐蹕繪圖勒石焉復於大門之外購買民

地開濬城河以達湧金門大門內為儀門為甬道為

大堂康熙九年

御書敬隱二字額懸正中三十八年又

賜鸞鶴情三字扁額後有三堂四十六年

御題竹風清聽堂後為宅門為衙堂為內宅門為住房為大

庫府之外復有織染總織西府三局年久傾圯雍正

八年織造許夢閣捐貲重葺

北新關戶部分司

在武林門外江漲橋北

嘉靖浙江通志明初

差御史監生開辦課程或戶部官監收船鈔未有定

制景泰元年差戶部主事於蘓杭二府專掌之始建



鈔關於此六年罷主事歲委府官收鈔成化四年併
 鈔關罷之七年復鈔關故俗稱北新關云杭州府志
 北署之制濱河為前廳外為坊為關關北為委官小署
 廳後為儀門中為正堂後為寅賓所堂左為宅宇為
 書室折北為拱辰樓為亭沼右為庫房吏書房儀門
 外為土地祠書冊房

國朝康熙五十五年停差戶部官北關錢糧交與巡撫監
 收雍正七年總督管巡撫事臣李衛題准將南北二

關稅務交與織造管理

南關工部分司

在芝林二畝巡
鹽察院之西

萬曆杭州府志明政

市舶司為之本宋德壽宮後圍址永樂中命內臣掌
 海舶互市成化七年設關抽分木稅建署於候潮門
 外俗稱南關嘉靖三十六年燬員外李方至重建改
 命今處

國朝康熙五十五年停遣工部分司南關錢糧交與巡撫
 監收署遂開曠雍正四年東為土此關與日曠
 特設浙江觀風整俗使就南新關督權衙門駐劄重加修
 整雍正八年停差觀風整俗使仍稱南關衙門云其
 制中為冰玉堂前為露臺為甬道為儀門為大門東
 西為吏舍堂後為川堂為後堂西為使宅又西為靜



觀堂舊名梅花廳扁曰梅石雙清堂之前有活石亭
 今圯芙蓉石在焉石出土高丈許巖竇玲瓏蒼潤欲
 滴篆曰鐵雲傳是宋德壽宮舊物傍豎斷碑刻藍瑛
 所繪古梅一本枝幹如生迤西為耳房為西廂房為
 書房西南為書廳儀門外東為土地祠題曰觀梅占
 社

布政使司

在清和坊迤西面蛾眉山

嘉靖浙江通志宋南渡初為

殿司寨尋改安撫司復改祕書省元至元二十六年

自揚州遷江淮行省於此并開元宮址廣之改曰江

浙等處行中書省至順壬申重修

柳貫重修省府記至元二十六年制

改江淮行省為江浙行省自淮徙治錢塘統有兩浙
 江東而以淮東西分隸河南明年始營宋祕書省故
 地其制視都省稍殺焉後福建省罷全蜀八州亦併
 來屬地蓋益廣山區海聚民伍兵屯奉賦租受要約
 者眾以數百萬計出號施令風動雷行東南半壁藩
 維晏然朝廷帝選重臣以臨泄之柄任專則其體貌
 宜特隆位望尊則其禮制宜特異臺門設樹平津開
 閣所以辨堂廉而示等威者其品式昭昭具矣幸臣
 若曰吾為天子專制方面權綱攸繫有翼有嚴其命
 幕僚相時蠹敗完舊飾新無陋無奢中茲度程乃出
 緡於府徵材於市工用官備役用農隙昉自堂庭達
 於門闈易剝弊為堅良化茸闕為麗密堦城瑩淨堊
 獲鮮新觚稜藻井動采交輝表漢廷之黃閣映中天
 之紫垣百司庶府奔走承命者咸改視易聽以為士
 大夫之治於其官猶人之修於其身也身修則心正
 而物正官治則事治而民安德則視諸其身政則視
 諸其官一省署之修舉而元僚學相之素蘊畢見萬
 於斯觀隅知室聞樂知德信斯言哉至順壬申記

曆杭州府志至正初燬三年丞相別兒怯不花復拓



其制明洪武九年改令司署永樂十七年火宣德間

左司黃澤重建嘉靖元年左參政顧璘重建紫薇樓

於堂後

唐龍重建紫薇樓記晉人康初置中書省以平章政事省中植紫薇華唐開元中改為紫薇

省元於外道置中書行省我朝改布政司後有堂重之以樓題曰紫薇嘉靖元年顧公璘鼎建而紫薇之名不易也

國朝順治十五年重建太門曰膏澤門前臨百獅池跨以

石梁門以內為甬道為儀門為屏門題曰藩屏重地

曰岳牧崇瞻北為露臺正中為紫薇堂康熙三十六

年

聖祖仁皇帝賜額曰承流宣化四十二年

御書清慎勤三字奉懸正中後為二堂扁曰行中書省仍元

時舊額也旁列東西二坊進東為使宅門榜曰紫薇

公署進內為二門為大堂題曰靖共正直中奉

御書福字額雍正十年

賜布政使臣王紘內為宅門為絜矩堂中奉

御書福字額雍正七年

賜前布政使臣程元章堂左為廳事三楹上奉

聖祖御書振鷺初飛四字額南為書室更東為舫齋西為一

琴書屋舫齋之南有重樓傑峙曰四照樓舊名天香樓絜

矩堂之北為正樓五間平房五間左右夾廂東為耳



房三間內書室五間後有園舊名後樂有亭曰後樂
 亭亭下有松化石疊石為山以在使宅之西因稱西
 山紫薇堂之右為督糧道署儀門之左為經歷司使
 宅之南為土地祠為照磨所儀門之外東為理問廳
 西為寅賓館更南之西為資盈庫規制宏敞實稱東
 南首藩云

按察使司

在前洋街
紀家橋東

嘉靖浙江通志故宋岳武穆王

宅也紹興三十一年以宅為太學學燬元大德中改

為肅政廉訪司明洪武初改提刑按察司仍其舊址

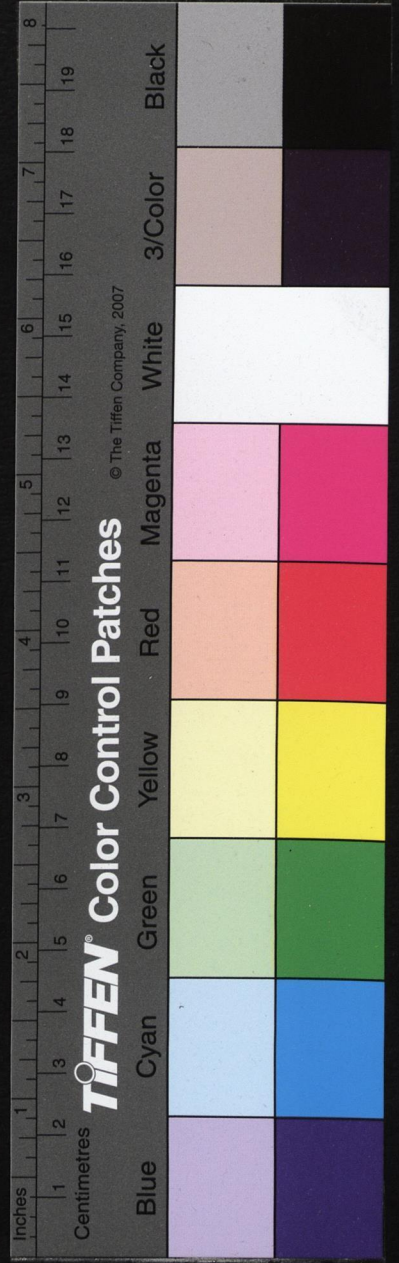
萬曆杭州府志洪武二十七年重建堂後有一清樓

歲久圯成化十年按察司戴珙重建為堂并營夾室

徙民居闢道南出規制始稱

夏時正按察司修建記
司治元江南浙西等處

肅政廉訪司舊治也舊址莫詳創始國朝改為是司
 堂後有樓名一清將歷弗支正堂以下亦復頽敗漶
 漫弗鮮兩廡逼隘弗容外門低小弗稱皆非所以聳
 人瞻視成化癸巳戴公來長憲令行政清民物安堵
 因葺廢舉墜詢之父老謀之寮案按籍得在官羨餘
 計若干及令諸道分司亦以羨來計若干盡畀之鳩
 工集材肇於歲之甲午九月落成於丙申四月樓撤為
 堂仍以樓名之堂左右為夾室堂之前別為堂曰
 協恭東西為軒曰蓮桂曰來鶴正堂儀門則增飾之
 闕廡使東西各丈餘而外門特高大焉門之南去民
 廬不百十尺氣貫接堂陛遂召民而告之民皆願他
 徙公盡以地之在官者與易而復給其徙之資於是
 自甬道南出矢直砥平檜柏夾楠蒼然整列設屏以
 蔽內外建坊以按察司三字題之外則長生街街東
 西復建坊東曰端木西曰澄源由街東出則睦親坊
 外臨通衢別建坊曰弼教西抵城址白龜池之上池



卽唐李泌所置六井之一建坊曰肅政使宅之東爲由是堂室門廡高明朗徹氣象不侔矣

嘉湖道宅杭嚴道宅清軍道宅巡視海道宅溫處道

宅金衢道宅西爲水利道宅驛傳道宅提學道宅

國朝設按察使司裁併道員其現設者則分設各道署而

司署仍其舊署之制中爲大堂康熙三十八年

聖祖仁皇帝御書廉察之寄四大字

賜按察司于準四十六年

聖駕巡幸至浙復

御書存素堂扁額俱崇奉正中前爲露臺爲甬道爲儀門爲

大門東西廊爲六房吏舍後爲川堂堂勒

御製按察使箴川堂之後爲同心堂

吳伯通同心堂記正統庚戌浙江按察使于大

節以凡事務歸於大公至正使同官者皆易知而易從焉更名廳之堂曰同心更後爲使宅

二門之外爲忠祐忠節二祠西爲土地祠爲禮賢館

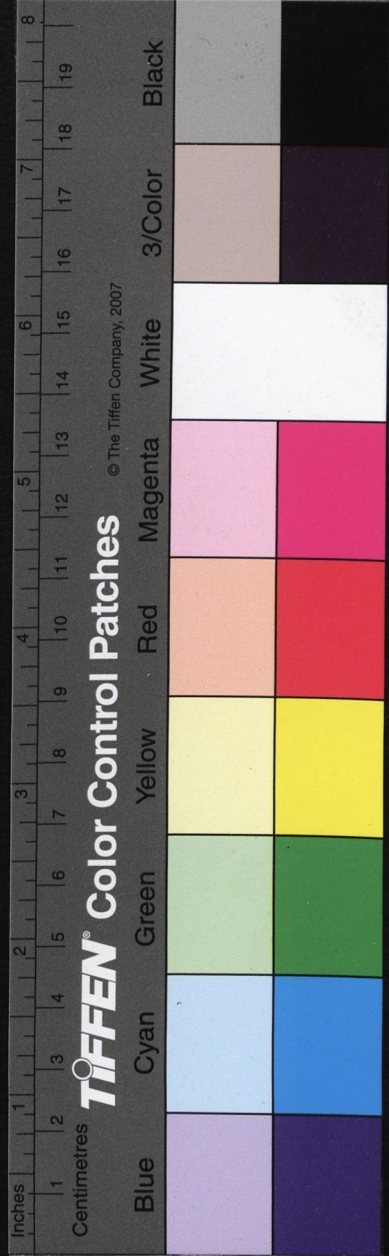
大門外東西列二坊曰激揚曰振肅又東爲岳忠武

王祠爲經歷司爲照磨所西爲司獄司又照磨所之

東創爲候審所雍正八年糧儲道朱倫瀚捐建

朱倫瀚書

候審所始末候審所余署臬篆捐養廉創設也人犯解詞文到卽投隨發分禁無許時刻逗留法綦嚴矣間或暮夜抵省文不及遞不得已仍帶至客寓門無防禦守土官又不及聞知設有疎脫誰其任之且銀鑑牯桎或棲廊廡或受羈束聞者不能毋動於心去臬署不數武適有官地建屋三楹東西各五楹外爲大門周以垣牆不浹月而頓舍有所疎闊無虞又撥民壯十名專司防守其工食歲修則稽官地所餘賃



之民間者集其息時給之此又長外臺者
之責非署篆所敢知也雍正庚戌八月書

糧儲道

在布政司南一
在司二門內西

錢塘縣志

在蛾眉山麓與布

政司對舊名南堂

郭子章題名碑記萬曆己丑冬余
由蜀督學稍遷浙藩受檄糧儲兼

理漕政分署在司南跨吳山之陰踞蛾眉之椒寶月
北連西湖右繞直際其巔則林麓蒼翳禽鳥間關如
坐翠微凝眸遠睇則城市山川臚列在望土方氏謂
地不華離若踞而候若攬而有宛委回環宜土樹舍
以故高賢名
卿多出署中

國朝康熙十二年參議劉昌言重建漸圯雍正九年糧儲

副使道朱倫瀚鼎新之

朱倫瀚重建南堂記布政司
南蛾眉山椒有糧儲道舊署

自前道劉君昌言徙藩署之西別建內署而南堂舊
廡走馳颺叢荆棘廢棄者垂六十餘年內署既促窄
非治事之居而南堂又日就坍塌用所不足而棄所
有餘為兩失矣余受任之三年上之制府制府允議

聖祖仁

皇帝御碑亭在焉自堂以後三歷階階率三十級翼

以修廊挾以外廡吏直賓次環列有所費不及公役
不厲民始事於辛亥之冬閱兩月告成董其事
者布政司經歷陳廷訓理問高鑿千總王輝也

政司內紫薇堂之西舊有督糧道署因南堂廳事後

逼近山麓廨宇無多故於總司二門之內別建內署

而以南堂為外署出而視事焉署門南向題曰紫薇

清署進內為二門額曰春臺南向更進為籌國堂上

奉節閣閣前官韻懷神之南為空殿曰惠報官

聖祖仁皇帝御書朱子書字銘後為衙堂康熙四十六年



御題祇勤二字額奉懸其上籌國堂之西為亦軒右有隙地

為箭道閱衛官騎射軒之南為舫室顏曰虛舟皆雍

正七年督糧道朱倫瀚捐建

朱倫瀚亦軒記糧儲道自康熙十二年劉君昌

言因南堂逼近山麓遷布政司之西偏為紫薇清署堂庶卑隘每遇兌發之期弁丁擁擠不稱觀瞻脫有他事或僚屬往來求寸隙地容膝不可得也堂之西有屋數椽屋西南則曠為廢圃者幾數十弓謀創為退事之居而圃缺其西偏不能徑直詢之屋外則民間壞牆無所用余遂捐貲購之徹牆得地數尺鳩工掄材結屋三楹雲居月偃不招致而爭妍聳秀絡繹簾旌屋角間其南復建舫室以為暇時寧息之所舫室之西則闢箭道是即所為廢圃數十弓也舉眼看青山捲臂作餓鳴聲斗室中具足境界糧儲道始有接見賓客考驗弁員之地然不事雕刻無丹青之飾工竣而顏之曰亦軒昭其儉也 衙堂之西為樹滋書屋堂後住宅年久傾圮復捐建凝暉樓五

間兩傍俱增置夾室寢處庖湍始備

鹽驛道 在湧金門內太平坊 兩浙鹽法志宋乾德後增置諸道

轉運使太平興國三年開兩浙路轉運使署於鳳凰

山雙門內為南北二衙熙寧間移置於湧金門內元

至元十三年改為都轉運鹽使司

嘉靖浙江通志宋兩浙轉運使職司

漕挽議民利病鹽課特其兼領耳元改都轉運鹽使司專掌鹽課 明因之

國朝康熙四十九年改為鹽驛道署東瀕湧金河跨石梁

為轉運新橋建譙樓其上東向進西南向為計臺門

為玉帶橋水通湧金池環署合流曰環帶河入為甬

道為儀門為露臺為經略堂左偏為經歷廳右為照



磨所東西廊為六房吏舍堂後為川堂為絜矩堂西為使宅有宅門有堂曰思補內有五間樓西為書廳後臨湧金池為水閣外有運副運判署分列於二門之內外如左右翼計臺門以東為將盈庫西為架閣庫前對鬢宮後連駐防營規制尤整肅云

寧紹溫台分司

在鹽驛道大門內西

兩浙鹽法志明置兩浙都

轉運鹽使有同知副使判官為之貳又設嘉興松江寧紹溫台四分司而以同知領松江以副使領寧紹嘉興溫台則兩判官分領之寧紹分司舊在紹興府治之火珠山側即宋錄事司故址也元大德間建明

因之

國朝康熙三十年裁運判一員并溫台分司於運副而紹興之署亦久廢不居今解在運司計臺門之右門東向進西為二門為作和堂南向後有二堂有三堂迤西為內宅折而西為六漱軒引環帶河水為池運副謝棠題曰澱澀餘波

嘉松分司

在鹽驛道二門內東

兩浙鹽法志舊制以轉運使同

知領松江分司而嘉興分司則運判專領之松江分司署舊在下砂鎮宋建炎中置明嘉靖癸丑毀正統間遷於新場鎮之北今廢嘉興分司署舊在嘉興府



治廣平橋西卽招提寺址也南爲寶花倉今亦久圯

國朝康熙四十三年裁運同以松江分司併運判卽遷運

判於運同之署在運司二門內之左門西向東入爲

二門南向有堂曰清鑑後有二堂凡三進制與前堂

將折而東爲書冊房又南爲書廳

海防兵備道 雍正十一年新設駐劄海寧

督標中軍杭協水師副將

在馨如坊

舊浙江通志分守杭

嘉湖道

國初改爲會議府後改爲城守副將署

舊設浙江督標三營官康熙二十三年裁併福浙總

督雍正五年巡撫 臣 李衛奉

特旨陞授浙江總督題改杭協副將爲督標中軍官署門

東向題曰杭協鎮進內官廳三間儀門三間南向居

中大堂三間舊額至公堂康熙四十五年杭協副總

兵官吳開圻更題曰問心堂堂之東爲廳三間曰思

繼堂開圻子進義亦居是職故書是額

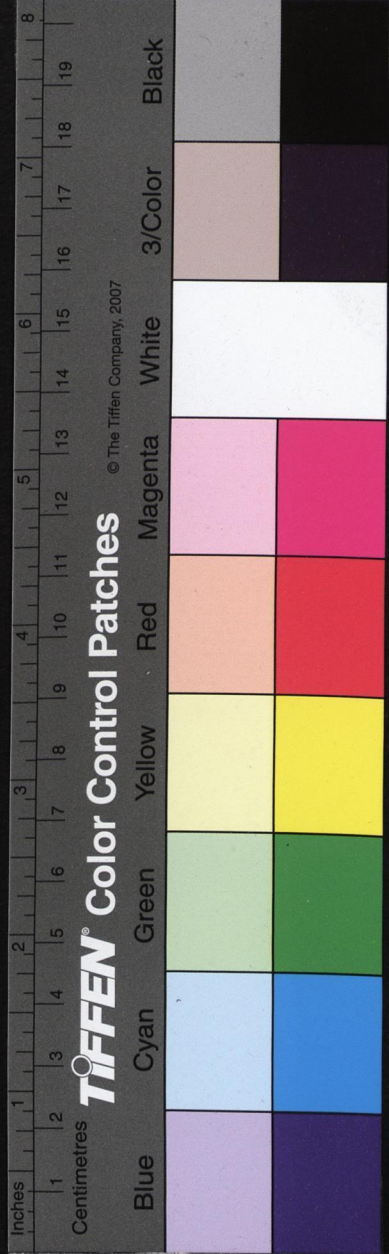
吳進義思繼堂題額跋曩

者家君鎮此三載移節章安合余自章江調任茲土

聖恩優渥志在潔已愛人忠誠報國余媿謏材何能仰

繼惟勉職業雖自公之餘亦不敢少圖暇逸爰新

斯額漫綴數語以誌吾志云爾 堂西箭廳三間雍正四年陞任崇明



年九月吳進義捐建題曰湖山湧秀餘為羣房廚房

硝房馬房皆先後添葺

撫標中軍參將在城隍牌樓內南首夾道浙江撫標兩營舊設游

擊一員雍正九年改撫標中軍游擊銜為參將署在

紫陽山之左門南向進內為儀門為大堂為住房為

書房為羣房去通江橋不百武密邇院署

謹按公署與職官相表裏例敘文職於武職之前故省會則先督撫而後駐防都統各郡則先道員而後總鎮先府廳而後副參游都惟提督總兵官雖駐劄寧郡而統轄全省亦陸故特敘於道府之前督撫中權均有表率之任故連敘於道員之後查舊志公署不列武職未免闕略今補載至守千衛所等署既無舊籍可稽其駐劄處所已略載兵制茲不復見

貢院 在觀橋東 萬曆杭州府志宋時在觀橋西新莊橋東

元時在祥符橋明洪武初在府學西即仁和學基也

其後人才寔盛又以嘉湖二府來屬地狹不足以容

席舍天順三年改今所乃仁和倉舊址也成化十年

左布政使張瓚克拓而增飾之 商輅重修甬院記近世武士之所謂之貢

院重垣薦棘防範既密去取尤嚴禮法並行不相悖也浙江東南巨藩人才科目視他邦為盛舊貢院在郡岸西已而遷至東北五里視舊地寬廣幽靜重門高墉內外謹嚴歲月既久寔至頽圯成化甲午當開科之歲左布政使張公瓚右使甯君良按察使戴君珙圖惟修舉以事白之巡撫劉公敷議克合遂鳩工掄材筮日舉事朽者更之腐者易之卑者崇之隘者在官之廢缺者補之漶漫者增飾之悉從改制工出於春正月至夏六月告成規模宏麗甲於他省馳書來



京屬余記予惟科日取士禮也防閑之者法也法輔禮而行禮因法而成此貢院之修建所謂登源端本急所先務者矣嘉靖四年巡按御史潘倣新選秀堂至公堂

拓明遠樓築瞭高樓規制大備王守仁重建貢院記

嘗以隘遷藩治之東而苟簡仍其舊嘉靖乙酉復當大比監察御史潘君倣實來監臨與諸司之長佐慎慮其事而預圖之慨規制之弗備弗飭相顧而言曰凡政之施孰有大於舉賢才者而可忽易若是乎於是新選秀堂而軒於其前為三楹新至公堂而軒為五楹范滂器具無不備又拓明遠樓為三楹而崇其上三簷下疏三道創石臺於四隅而各亭其上以為眺望之所森嚴洞達供事者莫敢有輕忽慢易之心而就試者自消其回僻匪邪之念不大聲色而政行令肅觀向一新是舉也其必有才德行誼之士如三代之英出而應諸君子之求以成天下之治也二十五年巡按御史楊九澤

易南隅民居闢路遷門復加繕治

國朝德教覃敷人文蔚起每舉賓興之典輒加增葺因應

試者多至數倍舉子號舍舊設四千八百五十間康

熙二十三年巡撫趙士麟增建五千一百二十間猶

不敷用添取驕號五十年巡撫王度昭復添建二千

三百間共一萬二千二百七十六間直省號舍之多

無過於浙者院之制中為至公堂左為監臨別署東

為彌封所西為受卷所前南甬路之中為明遠樓東

西為文場號舍四隅為瞭高樓甬路之南為坊曰龍

門又南為儀門為大門至公堂之後為川堂為洗心

堂東為監試署文冊庫膳錄所西為提調署為掌卷



對讀所洗心堂之後為協忠堂更進為聚奎堂為正
副考官署為五經房儀門之外東為供給所西為巡
綽所大門外東為三司廳西為外供給所東西長廊
為諸生候立處直南表坊曰天開文運東西坊二曰
明經取士曰為國求賢迤南而西曰登雲橋立坊曰
貢院雍正七年欽奉

恩旨開科總督臣李衛因貢院年遠坍塌酌撥備公銀兩
飭總理官將聚奎堂明遠樓及四面瞭高樓重加折
建并葺東西文場舉子號舍盡甃磚石重修主考房
內外整肅規制一新

演武場

一在錢塘門內
一在候潮門外

舊浙江通志宋景靈宮及錢

塘縣故基元初改為教場明因之每三年舉武士試
馬步箭及每年按撫練兵都指揮操演官軍之所其
制西倚城東南北三面繚以垣墉地廣三百一十六
丈東南為門二中為演武堂堂前為門中為演武
國朝設滿漢駐防官兵以錢塘門教場為駐防營較閱之
所其督撫操演官兵及武闈大比俱在候潮門外權
木營面南照牆一座將臺一座東西鼓亭二間正中
官廳三間題曰演武廳進內川堂二間二堂三間額
曰耀德揚威右偏看樓一間左首為廚房為守宿房



南為馬王廟北為關帝廟雍正七年總督

臣

李衛重

建以下各府演武場俱詳見兵制不重載

皇華館

舊名虎林書院在清和坊北大街

舊浙江通志虎林書院明

撫院舊府也萬曆二十七年浙江巡撫甘士价建錢

塘縣志明卜講堂於城中得撫院舊府改建前為大

門署曰虎林書院中建明賢堂左右為門中為凝道

堂堂後為友仁堂左右各建三館以待諸生肄業及

四方來學者最後有藏書樓明季已廢人但稱舊府

國朝康熙三十二年建敷文書院於萬松嶺士子皆就敷

文肄業舊府舍宇傾圯僅存堂屋數楹因地處城市

之中人居稠密向為朔望宣講

聖諭之所雍正八年四月改為皇華館

李衛改舊府為皇華館記大臣受天

子命建節一方則官吏之賢否民生之休戚軍政屯

牧之整飭廢興人心風俗之表率化導無不舉而責

之於身雖竭手足之力耳目心思之用勞神瘁精蚤

夜區畫猶慮識見有所未周上無以答聖天子倚畀

之殷下無以慰眾士庶仰望之意其敢優游公府稍

自暇逸乎哉余自雍正四年春始蒞浙撫之任五年

冬蒙恩擢浙江總督仍兼巡撫鹽榷事旋

命節制江南加兵部尚書太子少保受

國厚恩至深極渥凡地方事宜雖綆短汲深而此心不

敢不盡數年以來諮諏採訪於江海塘岸之隄防湖

河澇堰之修濬田疇水利之蓋洩城郭墩臺之備禦

與夫橋梁道路圯闢營房築壩開渠古蹟賢祠等類

凡有益於民生者設法籌畫次第舉行幸費不浮靡

而事得粗辦獨念

國家賓興大典三歲一舉秉尺衡文之使來茲土者向

