

(改正) 〇第五年六月廿二日第四項海路云々七
 〇第三年七月十日第一款第九十號云々
 (全) 〇第九章橫濱行云々第七號公達
 (全) 〇第四章第十日第十九號改正公達
 (全) 〇第一月第十日第十九號改正公達

〇七年三月十二日第二十九號公達
 各府縣官員管内並旅行并巡回滞留ノ日常別表ノ通相定
 ムル條來ル四月一日ヨリ可施行尤渡方ノ儀ハ一般旅費
 定則ノ通心得可シ尙各廳ニテ適宜減省ノ方法設立ノ儀
 ハ勝手タル可シ但管内出張巡回ノ節道路ノ便宜ニヨリ
 他ノ管轄地ヲ通過スルノ類ハ管内ニ準ス且管内ト雖也

支廳及ヒ警察出張所へ移轉并管外派出其他早追任免ノ
 節ハ總テ一般旅費定則ノ通支給ス可シ○並旅行巡回區
 分ノ儀ハ其御用ノ都合ニヨリ處分ス可シ○院省察司ノ
 官員本廳支廳ヲ論セス其在勤地府縣ノ管内へ出張巡回
 等ノ節ハ此規則ニ準シ支給ス可ク且开拓使并府縣ノ官
 員東京支廳在勤ノ向モ右ニ準スル儀ト心得可シ

府縣官員管内旅費日當表
 旅費ノ一等ハ並旅行巡回ニ管外定額日當ノ四
 歩ヲ減シ滞留ハ全シシニ歩ヲ減シ支給ス可シ

官級	旅費		等
	二等	三等	
官級三等	四	五	六
官級二等	七	八	九
官級一等	十	十一	十二
官級外	十三	十四	十五
官級外	十六	十七	十八
官級外	十九	二十	二十一
官級外	二十二	二十三	二十四
官級外	二十五	二十六	二十七
官級外	二十八	二十九	三十
官級外	三十一	三十二	三十三
官級外	三十四	三十五	三十六
官級外	三十七	三十八	三十九
官級外	四十	四十一	四十二
官級外	四十三	四十四	四十五
官級外	四十六	四十七	四十八
官級外	四十九	五十	五十一
官級外	五十二	五十三	五十四
官級外	五十五	五十六	五十七
官級外	五十八	五十九	六十
官級外	六十一	六十二	六十三
官級外	六十四	六十五	六十六
官級外	六十七	六十八	六十九
官級外	七十	七十一	七十二
官級外	七十三	七十四	七十五
官級外	七十六	七十七	七十八
官級外	七十九	八十	八十一
官級外	八十二	八十三	八十四
官級外	八十五	八十六	八十七
官級外	八十八	八十九	九十
官級外	九十一	九十二	九十三
官級外	九十四	九十五	九十六
官級外	九十七	九十八	九十九
官級外	一百	一百零一	一百零二
官級外	一百零三	一百零四	一百零五
官級外	一百零六	一百零七	一百零八
官級外	一百零九	一百一十	一百一十一
官級外	一百一十二	一百一十三	一百一十四
官級外	一百一十五	一百一十六	一百一十七
官級外	一百一十八	一百一十九	一百二十
官級外	一百二十一	一百二十二	一百二十三
官級外	一百二十四	一百二十五	一百二十六
官級外	一百二十七	一百二十八	一百二十九
官級外	一百三十一	一百三十二	一百三十三
官級外	一百三十六	一百三十七	一百三十八
官級外	一百四十一	一百四十二	一百四十三
官級外	一百四十八	一百四十九	一百五十
官級外	一百五十一	一百五十二	一百五十三
官級外	一百五十八	一百五十九	一百六十
官級外	一百六十一	一百六十二	一百六十三
官級外	一百六十八	一百六十九	一百七十
官級外	一百七十一	一百七十二	一百七十三
官級外	一百七十八	一百七十九	一百八十
官級外	一百八十一	一百八十二	一百八十三
官級外	一百八十八	一百八十九	一百九十
官級外	一百九十一	一百九十二	一百九十三
官級外	一百九十八	一百九十九	二百

(增補) ○七年四月十九日内務省稟裁
(全) ○七年五月二日日本省稟裁

○七年三月十八日第三十二號公達
今般土木寮并測量司中藝員改テ別表ノ通被置云々

土木寮藝員等級並月給表

旅費	月給	
	出仕	出仕
五等八	一級	二級
	三級	四級
	五級	六級
	七級	八級
	九級	十級
	十一級	十二級
	十三級	十四級
	十五級	十六級
	十七級	十八級
	十九級	二十級
	二十一級	二十二級
	二十三級	二十四級
	二十五級	二十六級
	二十七級	二十八級
	二十九級	三十級

本邦未タ學術精達ノ者ナシ故ニ三級以上ノ給額ハ姑ク調如ス旅費ノ等ハ官員ノ定額ニ準ス

測量司技術等級并月給表

旅費	月給	
	出仕	出仕
七等	一級	二級
	三級	四級
	五級	六級
	七級	八級
	九級	十級
	十一級	十二級
	十三級	十四級
	十五級	十六級
	十七級	十八級
	十九級	二十級
	二十一級	二十二級
	二十三級	二十四級
	二十五級	二十六級
	二十七級	二十八級
	二十九級	三十級

(改正) ○測量司藝員旅費比較ノ廢シ官等相當ノ旅費
日當ヲ賜ル旨七年六月三日第七十三號公達
(東定) ○七年八月卅日第一百十二號公達アリ略之

○七年三月廿四日第三十八號公達
旅費定則中第十四章左ノ通改正ス○第十四章 旅中川

留雪支又ハ病氣等ニテ延日セシ向ハ歸着後詮議ノ上増日數ノ分滯留日當ヲ給ル尤川留雪支ハ其所陸運會社ノ證書病氣ハ醫師ノ容體書ヲ差出スヘシ

(改正) 陸運會社ヲ戸長容體書ヲ診察書アリ改正ノ旨七年四月九日第四十四號公達アリ略之

○七年四月十日第四十五號公達

六年二月第七十二號全月第四百廿四號達書官撰留學生旅費規則ヲ廢シ更ニ左ノ通旅費定則附録ヲ定ム

旅費定則附録

○凡ソ公事ヲ以テ生徒ヲ旅行セシムルハ左ノ通り日當ヲ賜ル可シ但官撰外國留學生徒發程并歸郷ノ節内地通行ノ旅費モ又之ニ準ス尤滯留日當ハ歸朝ノ翌日ヨリ

三十日迄ヲ限リ歸郷ノ旅費ハ全三十日ヲ過テ願出ル者ハ給セサル可シ

並	旅	行	一日	金	壹	圓
滯	留	全	金	三	拾	錢
東	京	橫	濱	往	來	片
巡	回	一	日	金	六	拾
早	追	或	ハ	晝	夜	兼
官	船	等	ニ	テ	内	國
						航
						海
						及
						海
						路
						巡
						回
						全
						金
						五
						拾
						錢
						外
						ニ
						下
						等
						賄
						料

但里數計算給與ノ方法等ハ都テ定則ニ據テ處分スヘシ

○七年四月十九日內務省稟裁 本省へ令
達文略之
 (稟)本年三月十二日第廿九號ヲ以テ府縣官員管内並旅行
 巡回滞留ノ日當御定相成院省察司官員ハ其在勤地府縣
 ノ管内へ出張巡回等ノ節ハ右規則ニ照準支給スヘキ旨
 御達ノ處土木寮官員ノ儀ハ治水理路ノ爲メ各地へ出張
 致スニ付テハ假令ハ澱川ノ流域伊賀近江へ散シ山城河
 内攝津ニ關涉スルヲ以テ便宜ノ地大坂府下ニ出張所ヲ
 設其流域ニ派出スルカ如キハ其流域内ヲ以テ所謂府縣
 ノ管内ト見做シ今般御定メノ日當ヲ支給致シ度云々
 (裁)伺之通

○七年四月廿日第五十四號公達

官吏犯罪又ハ嫌疑等ニテ鞫問中ニ職ヲ免スル者其處決
 ノ上罪破廉耻甚ニ該ル歟又ハ其他懲役一年以上ノ刑ヲ
 受ル歟ヲ除クノ外ハ總テ歸國旅費ヲ賜ル可シ

○七年四月三十日司法省稟裁 本省へ令
達文略之
 (稟)今般函館ニ裁判所置カレシニ付全所へ派出ノ官員月
 給并旅費共開拓使官員全條支給致シ度云々
 (裁)伺ノ通

○七年四月 日開拓使決議

本年第廿九號公布ニ基キ旅費變則更正五月一日ヨリ施

行可致但シ本支廳ハ到達ノ日ヲ以テ施行ノ當日トス
 旅費變則
 ○一條 部内並旅行 本支廳ノ各巡回ノ各部内外旅費ハ變則ノ日當ヲ給シ赴任免歸及ヒ部外旅行ハ定則ノ日當ヲ賜ル但建築治河等任所定マラス臨時出張ハ都テ卒業マテ變制ノ滞留日當ヲ給ス○本支廳並各地方在勤ノ輩出京ノ節ハ着後三十日間二十九號公布ノ滞留日當ヲ賜リ其餘ハ一切不賜然レモ官省ニ交渉セル御用ニテ滞留ノ事故明了ナルハ其都度詮議ノ上六十日間前日當ヲ賜ル可シ○二條 部内並旅行等端里數ハ定則ノ如クシテ變制ノ日當ヲ賜フ但部外ニ跨ルト雖モ二十里内ハ部内ノ日當ヲ賜ル且二十里外タリ共部内ノ分ハ部内日當ヲ

賜ル可シ○又近方御用ハ常務臨時ヲ不論往返五里以内ハ給セス一泊スルモハ往返トモ變則巡回日當三分ノ一ヲ賜リ滿五里以上十里以内ノ場所日歸ナレハ全日當ノ半數一泊以上ハ往返トモ部内並旅行ノ半數ヲ賜ル○三條 北海道ハ十里詰樺太ハ十月ヨリ四月迄五里詰五月ヨリ九月迄七里詰云々巡回ノ里數ハ各其半限ノ割合トス但巡回始ル地迄ノ旅費並巡回中此地ヨリ彼地ヘ移ル時共定里數外ナレハ部内外ニ寄リテ定變共並旅行ノ日當ヲ賜ル○又建築治河等任所定マラス一時出張シテ數月ヲ經ルノ類平常ハ勿論轉場ノ時十里未滿ノ分ハ一泊スルモ其日數ニ應シ變制滞留ノ日當ヲ賜フ○又往返轉場共片道二十里内ハ部内ト見倣シ其時相當ノ里數ヲ以

テ變制並旅行ノ日當ヲ賜リ片道二十里外ハ定則ノ並旅行タルヘシ〇四條 諸官員ノ專斷ヲ以テ旅行シ又官ニ不告シテ巡回スル如キハ各部内外ヲ不論一切日當ヲ賜ラス但事至急ニ出テ伺ヲ經ルニ違ナク又ハ事故確然タル者ハ此例ニアラス〇五條 近方臨時派出五里以内日歸ノ者夜分十二時後ニ了ル御用ハ辨當料トシテ官員ハ三錢五厘小使ノ類ハ貳錢五厘ヲ賜ル可シ〇六條 御用掛並抱ノ者ハ定則旅費等數ニ照準定變共一般ノ日當ヲ賜ル可シ〇七條 小使並平民ノ御用旅費ハ左ノ如シ此外職人々夫ハ時ノ都合ニ依ル可シ

並旅行	巡回	滞留
五拾錢	三拾五錢	三拾錢

〇八條 御用都合ニヨリ御備車馬等ニテ定變則ノ旅行共馬車ハ一人一里ニ五錢ツ、馬ハ一里ニ貳錢ツ、上納シ御者ノ賄ハ乗客ヨリ支給スヘシ〇九條 右ノ外ハ旅費定則ニ據ル勿論タル可シ

開拓使官員旅費變制表					
旅費等級	官級	並旅行	巡回	並旅行	巡回滞留
勅 一等	一	四圓五拾錢	三圓三拾錢	壹圓六拾五錢	
任 二等	二	三圓五拾錢	貳圓四拾錢	壹圓貳拾錢	
奏 三等	三	三圓	貳圓拾錢	壹圓五錢	
任 四等	四	貳圓貳拾五錢	壹圓五拾錢	七拾錢	
判 五等	五	貳圓	壹圓貳拾錢	六拾五錢	
六等	六	壹圓	壹圓貳拾錢		

外 十 等	任	
	九 等	七 等
四 等	三 等	二 等
八 拾 八 錢	壹 圓 貳 拾 三 錢	壹 圓 七 拾 五 錢
五 拾 六 錢	七 拾 貳 錢	壹 圓 八 錢
三 拾 錢	三 拾 五 錢	六 拾 錢

(改正) 〇第一條第三條等改正ノ旨
七年十一月開拓使決議

(增補) 〇八年七月三十一日開拓使稟裁

(全) 〇八年十二月廿八日開拓使上申

(全) 〇八年十二月廿八日開拓使上申

〇七年五月二日日本省稟裁

(稟)旅費定則第二十六章中云々且本年第二十九號公達ニ

云々尙各應ニテ適宜減少ノ方法設立スル儀ハ可爲勝手
ト有之右兩條ノ趣旨ハ強テ變則ヲ設ケテ里數ヲ日數ニ
代ヘ滯留モ行旅ト均シク支給スル等總テ旅費定則ノ大
躰ヲ變更スルヒ不苦趣旨ニハアラサル可ク云々
(裁)伺ノ通

〇七年五月九日日本省稟裁

(稟)御雇名義ヲ以テ使役スル者雇ヲ免スル節歸國旅費支
給方ノ儀是迄月給金高ニ應シ定則第十九章ニ照準免職
歸國ノ額ヲ支給シ來ル處御雇ノ内其地ニ寄留ノ者ヲ書
記筆耕等ニ一時雇入レシ類ハ歸縣旅費支給セサル方至
當ニ可有之云々

(裁) 伺ノ通

○七年五月廿三日第六十七號公達
旅費定則中第十章但書左ノ通り増補ス○免職後三十日
以内及ヒ引渡事務調査等ニテ滞在中他ノ官廳ヨリ採用
ノ爲メ出頭ヲ命スル向ヘハ其里程ニ應シ採用ノ官廳ヨ
リ舊官相當免職歸國ニ該ル旅費ヲ給ス可シ

○七年六月三日第七十三號公達
本年三月第卅二號達書測量司技術等級並月給表ノ中旅費
比較ヲ廢シ官等相當ノ旅費日當ヲ賜ル可シ

○七年六月十二日第七十七號公達
本年二月第二十一號達書旅費定則改正第四章中第一項第
三項ヘ左ノ通但書増加ス○第四章 他方出張云々但早
追云々○臨時出張先或ハ途中ニテ死去ノ者ハ其日迄ノ
日當ヲ給シ其地ヨリ本籍ノ地迄免職歸國旅費ノ額ヲ手
當トシテ給ス可シ○在勤ニテ右全様ノ節ハ其地ヨリ本
籍迄免職歸國旅費ノ額ヲ手當トシテ給スヘシ○臨時出
張先云々但出張先又ハ居住ノ地ニテ轉任又ハ新任ニ因
リ他ノ地方ヘ赴任スヘキ者公用アリテ一時滞留命セラ
ル、時ハ其滞留中逗留日當ヲ給スヘシ

○七年六月廿二日第八十號公達
本年二月二十一號達書旅費定則改正第五章但書第四項
海路一日二十里ヲ以テ日當ヲ賜ル云々ヲ海路一日二十
里詰並旅行ヲ以テ日當ヲ賜ルヘシ云々ト改定ス

○七年六月三十日工部省稟裁本省へ令
達文略之

(稟)鐵道建築塲管内出張官員ノ儀建築測量ノ事務繁劇他
方ノ比ニ無之旅費ノ儀勅奏官ハ定則ノ通ニテ有餘過半
ナレトモ技術見習及ヒ等外附屬等ニ至リテハ事實定則

ノ支給ニテハ引足不申ニ付有餘ヲ減シ不足ヲ増シ別紙
ノ通日常相改メ度云々(別紙)
(裁)伺ノ通

○七年七月十九日第九十號公達

本年二月廿一號達旅費定則改正中第三章但書第一款左
ノ通更正ス○第三章並旅行云々但端里數一里未滿ハ
切捨一里以上ヨリ一日分ノ日當ヲ給ス尤近方御用ハ第
十一章及ヒ全章但書ノ通タル可シ

(改正)○第三章第四章第十一章相改ムル
旨八年一月十四日第七號公達

○七年七月廿日第七十八號布告

凡罪囚推糺ノ爲裁判官諸縣ハ其應之ニ於テ其証人タル可
キト思量スル者呼出ス節其旅費一日五拾錢滯留日當三
拾錢ノ割合ヲ以官費給與可致ニ付問糺中ノ日數並往復
里程ヲ詳記シ其裁判官諸縣ハ其應之ノ證印ヲ請ケ本管應
ヨリ該金受取ル可シ但寄留人ハ其寄留地ノ管轄應ヨリ
受取ルヘシ

(增補) ○旅費日當ノ儀ハ定則第三章第十一號使府縣ニ照準
ス可キ旨七年七月廿日第九十一號使府縣ニ照準

(全) ○七年十一月廿七日第百廿七號布告

(全) ○八年五月七日第七十四號布告

○七年七月廿日內務省稟裁

警視廳所轄巡查轉免ノ節支給物品表抄錄

奉職六ヶ月未滿ニシテ辭職スル者ハ歸縣旅費ヲ給セス
但六ヶ月未滿ト雖モ免職申付ル者ハ此例ニアラス

○七年七月廿五日第九十七號公達

旅費定則第九章並日當表橫濱行ノ廉左ノ通改定スル條
來ル八月十五日ヨリ施行ス可シ○旅費定則第九章改定
東京橫濱並大坂神戸往來ノ旅費ハ表ノ通賜リ御用柄
ニ依リ一日又ハ二日ニ往來スルモ日數ニ應シ別ニ滯留
日當ヲ賜ル可シ若到着ノ上滯留アラハ第四章ニ準ス

官級	旅費
右大臣	一等
左大臣	二等
大納言	三等
少納言	四等
中納言	五等
少輔	六等
少將	七等
中將	八等
少佐	九等
中佐	十等
少尉	十一等
中尉	十二等
少校	十三等
中校	十四等
少佐	十五等
中佐	十六等
少尉	十七等
中尉	十八等
少校	十九等
中校	二十等

諸職人小使ノ類ハ従前ノ如ク片道金六拾錢ヲ給ス

〇七年七月三十一日第百壹號公達
 六月十第百四十三號達書旅費定則第三章ノ内樺太ハ
 五月ヨリ九月迄一日七里詰十月ヨリ四月迄ハ一日五里
 詰ノ積リヲ以テ日當ヲ賜ルヘシト有之處自今相廢シ一
 般定則ノ日當ヲ賜ル可シ

〇七年八月十九日本省稟裁
 (稟)諸官員賜暇ノ儀第八拾四號御達ニ付テハ御用出張ノ
 者云々滞在日當ノ儀出張ノ地ニ於テ休暇スル者ハ格別
 休暇中其地ヲ離レ私用ニテ旅行等致ス者ハ滞在日當ヲ
 給ス可キ筋無カルヘキニ付右旅行日數中滞在日當相除
 キ可然哉云々
 (裁)伺ノ通
 〇七年八月三十日第百十三號公達
 今般地理寮中藝員別表ノ通被置云々

滞留日數ニ應シ賜ル可シ○三條 巡回ハ一日五里詰ヲ以日當ヲ賜ル但巡回始ル云々○又建築治河等任所不定一時出張シテ數月ヲ經ルノ類其出張中ハ勿論以下同文

○八年一月十四日第七號公達
旅費定則第三章第四章第十一章左ノ通改定ス本年二月一日ヨリ施行ス可シ 第三章 並旅行云々但片道六里未滿ハ近方御用ニ屬シ六里以上拾一里未滿一日分ノ日當ヲ賜ヒ滿拾一里以上貳拾壹里未滿二日分ノ日當ヲ賜フ餘之ニ準ス拾日當以上ノ端里數滿壹里以上ハ一日○本支應移轉并採用免職ノ節ハ其應ヨリ滿貳里以上一日分

ノ日當ヲ賜フ尤近方御用ハ第十一章ノ通タル可シ○並旅行ハ云々○第四章 第二項滿貳里以上ノ地ヨリ採用ノ向ハ着翌日ヨリ拜命ノ前日迄滞留日當ヲ賜フ尤華士族平民僧侶ハ第二十三章ニ照準支給ス可シ○第十一章 近方御用往返五里未滿ハ出張巡回共日歸ナレハ日當賜ハラス一泊スレハ往返ニテ並旅行日當ノ三分一ヲ賜フ往返滿五里以上六里未滿ノ地へ出張ノ時ハ日歸一泊ノ別ナク往返ニテ並旅行日當ノ半數ヲ賜リ往返滿六里以上拾一里未滿ノ地へ出張ノ時ハ同斷一日分ノ日當ヲ賜ヒ滿拾一里以上拾二里未滿ノ地へ出張ノ時ハ同斷二日分ノ日當ヲ賜ル可シ何レモ滞留スレハ第四章ニ準シ滞留日當ヲ賜フ○巡回ノ名義ヲ以往返滿五里以上ノ地へ

派出スル時ハ第五章ニ準シ巡回日當ヲ賜フ

○八年二月十四日第廿號公達
各廳ニ於テ給仕小使諸職人ノ類ヲ除ク外御用掛御雇等
ニテ事務爲取扱月俸六圓以下給與ノ者出張巡回ノ節ハ
旅費ノ十等ヲ以日當下賜ル條來ル三月一日ヨリ施行ス
可シ

(増補) ○八年四月廿日日本省稟裁

○八年二月廿二日日本省稟裁

(稟) 他方在勤或ハ臨時出張中病氣ニ付許可ノ上御用半途

ニシテ其本廳へ復歸スル者旅費云々右ハ不幸罹病事實
不得止儀ニ付在勤或ハ出張先ヨリ本廳迄歸途ノ旅費ハ
給與可然尤養病ノ爲メ同所ヨリ一時歸郷等致ス者ハ旅
費支給セスシテ可然哉云々
(裁) 伺ノ通

○八年三月十七日乙第卅四號本省布達

各府縣ヨリ東京寄留ノ者各地方神官被命或ハ在職ノ者
滞京中轉免等ニテ赴任歸郷ノ節該管轄廳出張所ニ於テ
旅費等渡シ來リシ處出張所廢セラレシニ付テハ自今右
等ノ儀左ノ三ヶ條ニ準據取扱ヒス可シ
○第一條 在京
ノ者各地方神官被命或ハ在職ノ者轉免ノ節該地へ赴任

歸郷ノ旅費等ハ教部省ニ於テ支給シ一ヶ月毎ニ取纏當
 省ヨリ同省へ別途渡方取計フ可シ但滞在ヲ要スルトキ
 滞在日當モ本文ニ準ス〇第二條 在縣ノ神官教部省ノ
 召ニ應シ出京ノ旅費ハ該府縣廳ノ經費ニ屬スルヲ從前
 成規ノ通タル可シ〇第三條 甲縣ノ者出京ノ節該府縣
 廳ニテ往返ノ旅費ヲ受取在京ノ上其儘本縣ニ復歸スル
 トキハ第二條ノ通タル可シト雖モ若轉免等ニテ乙縣ニ
 到ル時ハ更ニ教部省ヨリ該縣マテノ旅費ヲ給スル第一
 條ノ如クシ甲縣ニテ受取シ歸途ノ旅費ハ直ニ甲縣へ返
 納ス可シ

〇八年三月十九日乙第卅七號 内務省布達
 本年一第拾一號公達内務省諸府縣官員ノ儀在勤ト可相
 心得ハ勿論都合ニ寄り交代セシムル向モ同様心得可シ
 但從前出張所詰ノ者ニテ租税并出納勘定帳其他ノ件々
 兼勤致シ滞在中ノ者ハ從前事務取纏中ノ者同様心得可
 シ

〇八年三月廿日本省稟裁
 (稟)陸軍省官吏ノ中廣島出張ノ官員大坂便船へ乗組出帆
 半途ニシテ病死ノ者旅費支給方ノ儀ニ付同省ヨリ照會
 有之右ハ最初出發ノ際陸行ノ積リ旅費支給セシニ付便

船乗組ハ本人ノ隨意ニ出ルト雖モ一名病死ノ爲揚陸モ
難出來云々着港ノ場所迄相當ノ旅費ヲ給シ夫ヨリ郷里
迄免職歸國ノ旅費支給可然云々
(裁)伺ノ通

○八年三月廿二日日本省稟裁

(稟)筑摩縣管内諏訪神社ノ儀ハ上下兩社ニ分裂シ其距離
三里程ニシテ上下ノ各社ニ定員無之一社ノ總員上ノ社
頭ニ居住ノ者下ノ社ニ奉仕シ下ノ社頭ニ住スル者上ノ
社ニ出務ノ節ハ路程二里以外ニ付成規ノ宿代ヲ賜リ旅
費ノ儀ハ本年第七號御達ノ趣アレトモ同社ハ本支并主
務兼務ノ區分ナク等シク一社ノ体裁ニテ全ク常務ノ儀

ニ付旅費日當ハ賜ラサル方可然云々

(裁)伺ノ通

○八年三月廿七日日本省稟裁

(稟)三島教部大丞酒田縣令兼任ニ付テハ本縣へ在留中滯
留日當賜方ノ儀在縣中ハ滯留日當ヲ給セス縣用ニテ滯
留日當滯留日當ヲ支給シ可然哉

(裁)在縣中滯留日當ヲ賜リ在京中ハ賜ラス但在縣中宿代
ハ賜ラス

○八年四月四日第四十五號公達

旅費定則第七章但書左ノ通改正ス○第七章官船或ハ

外國御雇船等ニテ云々但賄料ハ旅費ノ一等ヨリ四等迄
上等一日壹圓三拾五錢同五等ヨリ八等迄中等一日九拾
錢其以下々等一日五拾錢ヲ賜ル尤御雇船等ニテ雇料中
賄料ノ籠レル分ハ此限ニ非ス

○八年四月八日第四十九號府縣へ公達
略節
惡病流行ノ節云々自今左ノ概則ニ據リ處分シ其時々内
務省ニ届出可シ○第二條 醫員ノ手當ハ云々一ヶ月拾
五圓以内ヲ以勤日數ニ應シ支給シ巡回滯留ノ日當ハ府
縣管内旅費日當表八等以下ニ準シ支給ス可シ

○八年四月廿日日本省稟裁
(稟)給仕小使小者諸職人等ノ類ヲ除キ日給雇ニテ官吏同
様事務取扱フ者ハ旅費定則第十九章ニ倣ヒ日給壹圓ヨ
リ七拾五錢ヲ支給スル者旅費ノ九等ヲ給シ七拾五錢未
滿貳拾五錢ヲ支給スル者則月給六圓旅費ノ十等ヲ給シ
貳拾五錢未滿ハ則月給六圓以本年第廿號公達ニ倣ヒ前
文同様旅費ノ十等ヲ以テ日當ヲ給與シ可然哉云々
(裁)伺ノ通
(増補)○八年九月十五日日本省稟裁
○八年五月七日第七十四號布告

各裁判所方ハ其縣無之地ヨリ呼出ヲ受テ無罪ニ歸スル者
旅費ノ儀明治七年十一月第十七號ヲ以布告セシ處本年
六月一日ヨリ渾テ其呼出シタル裁判所方裁判所無之地ヨ
リ支給ス可シ

○八年五月七日日本省稟裁

(稟)捕亡探偵等ニテ甲地ヨリ乙地へ三里並旅行乙地ヨリ
丙地へ二里早追丙地ヨリ丁地へ二里並旅行スル者等旅
費支給ノ儀云々右早追ハ全ク臨時ノ者ト見做シ現行旅
ノ里數ニ應シテ旅費ヲ給シ其余並旅行ハ巡回シ定則ノ
通支給可然假令ハ百里ノ行程六里早追其他並旅行スル

如キハ早追六里分十早追旅費ト並旅行十日分ヲ給スルノ
類ナリ云々

(裁)伺ノ通

○八年六月十四日宮内省稟裁本省へ令

(稟)女官旅費ハ等級ニ不關總テ五割五分増支給相成度尤
旅中滯留其外横濱往返ハ定則ノ通被据置度云々

(裁)伺ノ趣聞届ル條其省内規ト心得可シ但旅費定則第十
八章ハ第一百一號達ヲ以廢止ス

○八年七月卅一日開拓使稟裁本省へ令

(稟)當使官員樺太並千島等ノ地方在勤ノ者免職ノ節辭令

拜受歸國ノ期ニ際シ海水ノ爲メ航路梗塞滯留スル者ハ
旅費定則第四章ニ照準逗留日當支給致シ度云々

(裁)舊官相當滯留日當三分ノ二ヲ支給ス可シ

○八年八月二日外務省稟裁達本省へ令

(稟)外國軍艦へ日本沿海測量被差許彼ノ請求ニヨリ當省
官員通辨ノ者爲乗組タル節旅費ノ儀尋常旅行ト異ナル
ニ付官船乗組御手當ニ三割増被下度云々相同シ處聽許
難相成軍艦乗組中賄料ハ現費ヲ以官費ニ可相立旨裁可
アリト雖モ外國船乗組ハ衣服調度ヲ始種々ノ費用ヲ要
シ云々事實難澁ニ付今一應御評議有之度云々

(裁)特別ヲ以聽許ス

○八年八月九日第百卅九號公達
五年第三百九號達旅費定則別冊ノ通増補ス本月十五日
ヨリ施行ス可シ但現今海外へ派出中ノ向ハ此達到着ノ
翌日ヨリ施行ス可シ

旅費定則増補 外國行ノ部

○第一章 外國航海船客料並着船ノ港ヨリ出張或ハ在
勤ノ都府迄流車流船或ハ馬車賃其他私屬荷物運賃等別
表ノ通概額ヲ以之ヲ給シ實費仕拂ノ上過不足精算ス可
シ但旅行ノ外各地滯在中ノ馬車賃ハ自費タル可シ尤全

ク公務ニ付用ナル分ハ此限ニ非ス〇第二章 船客料及
 ヒ漚車賃共判任以上ハ一等々外ハ二等ヲ以給ス可シ〇
 第三章 外國出張中旅舎賄料ハ勅奏任一日金六圓判任
 一日金五圓等外以下一日金三圓五拾錢ヲ以旅舎一切ノ
 費用ニ充テ過不足精算ニ及ハサル可シ但賄料ハ着港ノ
 日ヨリ支給シ往返航海中ハ給セス〇第四章 航海中郵
 船ノ都合ニ依リ不得止上陸スル時ハ其日數ニ應シ賄料
 ヲ支給ス可シ〇第五章 公用荷物運賃并本國其他ヘ公
 信郵便電信料公事交際ノ費用等現場仕拂ノ高官費タル
 可シ〇第六章 私屬ノ荷物運賃ハ一等壹人ニ付三拾五
 貫目二等壹人ニ付貳拾貫目迄ハ官費ヲ以之ヲ給シ其以
 上ハ自費タル可シ尤往返航海中ハ別ニ給セサル可シ〇

第七章 發朝ノ前支度料及ヒ航海滞在中共日當旅費定
 則表ノ通タル可シ〇第八章 從者ハ願ニ依リ勅奏任官
 ニ限リ壹人ヲ許可シ往返船客料及ヒ漚車賃等總テ二等
 ヲ以テ旅行中賄料ハ給與ス且各國巡歴等ニテ甲ノ國
 リ乙ノ國ヘ渡航ノ節ハ右ニ準シ支給スト雖モ滞留中并
 在留國內旅行ノ分ハ別段支給セサル可シ〇第九章 許
 可ヲ得テ妻女ヲ攜帶スル者ハ船客料賄料第二章第三章ノ
 相當ヲ以第八章ニ準シ支給ス可シ〇第十章 外國航海
 船客料其他共別紙雛形ニ準シ決算ノ上本廳ヘ差出ス可
 シ〇第十一章 全權大使等ノ如キ重大ノ御用ニテ出張
 ノ向并朝鮮行船客料及ヒ賄料等ハ此規則ノ外タル可シ

分人壹ル至ニ地各リニ濱横	外國行船客料概額							外國陸路旅費概額
	同香港行	佛馬耳塞行	伊ヅニス行	英サウサンプトン行	米サンフランシスコ行	同華盛頓新克約行	同上海行	
太平洋航賃 米國ヨリ英國ヘ 渡航スルモノ	一等同 百三拾圓 二等同 八拾圓	一等同 四百九拾圓 二等同 貳百七拾圓	一等同 四百九拾圓 二等同 貳百七拾圓	一等同 五百拾圓 二等同 貳百八拾圓	一等同 貳百八拾圓 二等同 貳百拾圓	一等同 四百三拾五圓 二等同 陸路車賃共 三百六拾圓	一等同 九拾四圓 二等同 五拾圓	佛國馬耳塞港ヨリ 巴里府ニ至ル 金三拾圓
	巴里府ヨリ 英國倫敦府ニ至ル 同貳拾圓	巴里府ヨリ 蘭國海茅府ニ至ル 同拾五圓	巴里府ヨリ 普國伯靈府ニ至ル 同三拾五圓	巴里府ヨリ 魯國聖彼得堡ニ至ル 同百圓	伊國ヅニス港ヨリ 澳國維也納府ニ至ル 同九圓	英國リバプウル港ヨリ 倫敦府ニ至ル 同拾三圓	同國サウサンプトン港ヨリ 倫敦府ニ至ル 同拾圓	

但一等一人分派車并荷物運賃等ノ算計ナリ
二等ハ別ニ掲載セス此例ヲ以渡ス可シ

(精算帳離形略之)

(増補) ○八年九月二日內務省稟裁

○八年九月二日內務省稟裁 本省へ令
 (稟)米國費拉特費府博覽會ニ付官員旅費其外云々ノ儀本
 年六月中上申ノ處右ノ内月給貳拾五圓雇隨行ノ者七名
 へハ旅費ノ九等ヲ以テ支度料及日當ヲ可支給云々御指
 令アリト雖モ彼地於テハ平常物價騰貴ノ處此度博覽會
 ニ付一層沸騰ス可キハ必然ト見込云々(六月中上申文
 以下規ハ通九等官ヨリ一級付支給仕度云々略之)官上申
 成規ハ通九等官ヨリ一級付支給仕度云々略之)官上申

次第ニテ隨行ノ者ニ至リテモ同様ニ付月給金貳拾五圓ノ場合ヲ以十二等官ヘ引付ノ儀特別御許可有之度云々
(裁)伺ノ趣此度限聽許ス

○八年九月十五日本省稟裁
(稟)各廳日給雇ニシテ官吏同様事務取扱フ者出張巡回等ノ節旅費云々本年四月廿日稟裁ノ處同月第六百拾四號公達日給ノ者諸職人ヲ除クノ外ハ七月一日ヨリ一般休暇日ト雖モ給額可相渡ニ付テハ云々日給ハ一ヶ月卅日ト見積リ計算ト見積リ金三拾圓ニ當ル日渾テ定則第十九章ニ照準給與可致云々
(裁)上申ノ趣聽許ス

巡查旅費日當定則表

等級	管外	管内	巡回	巡回	早追	召募赴任	臨時
	並旅行	並旅行					
一一等	壹圓貳拾五錢	三拾錢	六拾貳錢五	八拾八錢	壹圓	六拾錢	五拾錢
二二等	壹圓貳拾五錢	三拾錢	六拾貳錢五	八拾八錢	壹圓	六拾錢	五拾錢
三三等	壹圓貳拾五錢	三拾錢	六拾貳錢五	八拾八錢	壹圓	六拾錢	五拾錢
四四等	壹圓貳拾五錢	三拾錢	六拾貳錢五	八拾八錢	壹圓	六拾錢	五拾錢

○八年十一月十二日第九拾五號公達
巡查旅費別表ノ通相定ム來ル十二月一日ヨリ施行ス可シ但地方ノ見込ヲ以テ適宜減省スルハ苦シカラス

(增補) ○八年十二月廿二日乙第六十八號內務省布達

○八年十二月十四日第二百十一號公達
區戶長及學區取締ノ儀官吏ニ準スル旨七年三月廿八號
同月第六十六號ヲ以達セシ處右ハ全ク身分取扱迄ノ儀
ニ付官吏へ採用ノ節ハ新任ト相心得月俸規則第二條ニ
準據ス可ク公用ニテ旅行ノ節ハ旅費定則第廿三章ニ照
準旅費ノ十等ヲ以支給ス可シ

○八年十二月廿二日乙第百六十八號內務省布達
東京府
警部巡查給與規則中抄錄
○警部巡查旅費ノ事
○第十三條 警部ノ旅費ハ一般ノ定規ニ依ル其區內巡

回ハ一日辨當料拾貳錢五厘旅籠拾八錢七厘五毛手當貳
拾五錢ヲ給ス猶適宜減省スルモ妨ケナシ○第十四條
巡查旅費ハ八年十一月第百九十九號御達ニ依リ里數日
數等計算支給方ハ一般ノ規則ニ依ル可シ但持區內巡回
ハ總テ給セサル可シ○第十五條 巡查免職スル時ハ滿
二年以上勤績ノ者ニ非サレハ總テ旅費ヲ給セス

○八年十二月廿八日開拓使上申
當使農業試驗場ニ於テ現術修業ノ者は迄農業現術生徒
ト稱シ四等ニ分チ學資旅費共ニ等外ニ準シ支給シ來レ
ル處成業ノ上五ヶ年間當使開拓事務ニ從事ス可キ約束
ニ付右成業ノ者ヲ卒業生ト稱シ現術生徒共ニ月俸學資

旅費支給ノ儀當使適宜ヲ以別記表面ノ通明治九年一月ヨリ施行ス云々

開拓使農業現術		卒業生月俸		旅費等級表	
卒業生	月俸	等級	旅費	並旅行	巡回
一等	拾五圓	八等	同	同	同
二等	拾貳圓	八等	同	同	同
三等	拾圓	九等	同	同	同
現術生徒	學費	等級	旅費	並旅行	巡回
一等	八圓	八等	同	同	同
二等	七圓	七等	同	同	同
三等	六圓	六等	同	同	同
定額	十圓	十等	同	同	同
但卒業生ハ部内外ノ別ナク表ノ通給シ現術生徒ハ部内外ニ寄り定額變則ヲ給ス					

○八年十二月廿八日開拓使上申略之

巡查月俸其外給與規則ノ内抄録

○第四條 旅費(一等巡查ハ等外一等(二等巡查ハ同二等(三等巡查ハ同三等(四等巡查ハ同四等)ニ準シ給ス可シ

出納例規類纂自明治八年

○酒饌料之部

○戊辰八月廿六日達示

九月廿二日聖上御誕辰相當ニ付毎年此辰ヲ以群臣ニ酺宴ヲ賜ヒ天長節御執行相成リ云々一同御嘉節ヲ可奉祝云々

(增補) ○庚午九月八日達示

(全) ○庚午九月十四日達示

(東定) ○庚午九月十七日日本省回達

○己巳正月太政官日誌抄錄
 ○二日 大床子御膳 輔相議定參與第一辨事第一五官
 知事等へ御盃ヲ賜リ勤番公卿諸侯小番御免未勤在京諸
 侯四等官以下參朝慶賀御祝酒ヲ賜ル○三日 親王第一
 大臣第一近習第一内番第一外番第一小番御免第一未勤
 第一等へ御盃ヲ賜ヒ在京諸侯一同へ御末廣ヲ賜フ
 (増補) ○庚午十二月廿四日達示
 (全) ○庚午十二月本省回達
 (更定) ○辛未十二月廿七日日本省布達
 ○庚午九月八日達示
 來ル廿二日天長節ニ付

○諸官省奏任官 御祝酒 重肴三重
 同 判任官 同 二重
 右ノ通賜ルニ付其官省ニテ取扱人員御入費取調大藏省
 へ申出可シ
 (増補) ○庚午九月十四日達示
 (更定) ○庚午九月十七日日本省回達
 ○庚午九月十四日達示
 來ル廿二日天長節ニ付御祝酒被下方ノ儀判任以上迄ハ
 過日相達ヒシ處等外ノ分ハ御祝酒重肴一重宛於其官省
 下シ賜ル間大藏省へ申出取計フ可シ
 (更定) ○庚午九月十七日日本省回達

○庚午九月十七日日本省回達
 奏任官 重肴三重此代銀拾壹匁 酒壹合五勺
 判任官 同 二重同 八匁 同
 ○等 外 同 一重同 四匁 同
 右ハ來ル廿二日天長節御祝酒被下方入費書面ノ通御治
 定相成云々
 (增補) ○壬申九月十九日第二百七十九號布告
 (令) ○壬申九月廿三日第百卅九號本省布達
 (軍定) ○壬申十一月廿日第三百五十七號布告
 ○庚午十二月廿四日達示

年始ニ付諸官省在京府藩縣奏任官へ賜ル御祝酒ノ儀ハ
 代料ニテ御渡相成間人員取調大藏省へ申出可シ
 (增補) ○庚午十二月本省回達
 (軍定) ○辛未十二月廿七日日本省布達
 ○庚午十二月 日本省回達
 正月二日判任以下年賀ノ節其官省於テ御祝酒被下ニ付
 、壹人分酒壹合五勺 重肴 數子
牛勞
申貝 吸物蛤
 右酒肴土器代并茶碗損料共代銀四匁七分八厘
 四日 政始 長官ハ於禁中御祝酒ヲ賜リ以下ハ其官省
 於テ被下但壹人前同上

右ノ通ニ付其御臺府校定額金ノ内ヲ以御取賄可有之云々

(改正) ○新年宴會御料理代ノ儀辛未十二月廿七日日本省布達

(廢棄) ○政始酒饌ノ儀八年五月十九日第八十三號公達

○辛未十二月廿七日日本省布達

來壬申正月五日新年宴會御料理代別紙ノ通相心得都テ天長節會ノ振合ニ取計常備金ノ内ヨリ可遣拂但廢縣官員ヘモ御用取扱中ハ同様賜ル可シ

勅任官 御料理 代金壹圓七拾錢 但酒貳合代共

奏任官 同 八拾五錢 同

判任官 同 四拾五錢 同

等 外 同 貳拾五錢 同

(增補) ○壬申九月廿三日第百卅九號本省布達

(更定) ○壬申十一月廿日第三百五十七號布告

○壬申四月廿日 文部省稟裁

(稟) 東南兩校ヘ臨幸ノ節勅任官以下等外并生徒迄壹人ニ付三錢三厘宛御酒肴料下サレシ處外國教師ノ儀ハ壹人ニ付六圓宛被下度云々
(裁) 伺ノ趣大藏省ヘ相達ス

○壬申九月十九日 第二百七十九號布告

天長節酒饌下サル、ニ付テハ御雇ノ名義ヲ以勤仕ノ者共月手當金拾壹圓以上ノ者ハ判任ニ準シ拾圓以下ハ等

外ノ振合ヲ以御祝酒賜ル可シ但傳習生徒ヘハ下サレヌ
(更定) ○壬申十一月廿日第三百五十七號布告

○壬申九月廿三日第百卅九號本省布達

各社神官ヘ天長節酒饌下賜ル條神官始メ官國幣大中小
社并府縣社神官迄在京在縣ニ不拘等級ニ照準シ一同代
料ニテ可取計但新年宴會モ同様相心得有入費ハ第二常
備金ノ内ヨリ繰替置追テ取束ネ受取方申出可シ

(更定) ○壬申十一月廿日第三百五十七號布告

○壬申十一月廿日第三百五十七號布告

天長節新年宴酒饌代料ヲ以賜ル分左ノ通更定ス ○勅任

壹圓五拾錢 ○奏任壹圓 ○判任五拾錢 ○等外貳拾五錢 ○
右以下小者拾五錢ニ至ル尤職人ハ此限ニ給アラヌ ○一技
ノ所長ヲ以出仕ノ者或ハ御備名義ノ者等月給三百五拾
圓以上ハ奏任三拾圓以上ハ判任其以下ハ等外ニ準シ取
計フ可シ ○鄉村社神官并戶長等民費ヲ以俸給ニ充ル分
ハ渾テ賜ラス ○御備外國人ヘ酒饌賜ル節ハ其都度達ス
可シ

(改正) ○勅奏判任等外酒饌代料ノ儀六
年六月十三日第二百七號布告

(更定) ○八年五月十九日第八十三號公達

○六年一月廿二日第廿九號布告

來ル廿九日神武天皇御即位日相當ニ付御祭典濟後宴會

被爲行親王勅奏任官へ酒饌ヲ賜ハリ判任以下ハ總テ酒饌代料ヲ以賜ル可シ

(増補) 〇六年七月廿日陸軍省へ令達

(更定) 〇六年十一月八日第三百六十八號布告

〇六年六月十三日第二百七號布告

壬申第三百五十七號布告天長節新年宴酒饌代料左ノ通改定ス
〇勅任七拾五錢
〇奏任五拾錢
〇判任貳拾五錢
〇等外拾錢
〇但小者以下并逕卒等ハ渾テ賜ラヌ

(増補) 〇六年七月廿日陸軍省へ令達

(全) 〇六年十一月八日第三百六十八號布告

(全) 〇六年十二月廿五日日本省稟裁

(全) 〇六年十二月廿八日第四百卅五號布告

(全) 〇六年十二月廿八日第四百卅六號布告

(全) 〇七年五月十五日第四十七號內務大藏兩省布達

(全) 〇七年五月十八日第六十四號院省使府へ公達

(全) 〇七年五月廿日日本省稟裁

(全) 〇七年六月九日使府へ令達

(全) 〇七年十月廿八日式部察ヨリ各省使廳へ通達

(全) 〇七年十一月二日宮内省稟裁

(全) 〇七年十一月廿二日文部省稟裁

(更定) 〇八年五月十九日第八十三號公達

〇六年七月廿日陸軍省へ令達

天長節其他酒饌代料ノ備生徒名義ノ者ハ自今一切賜
ラス

○六年十一月八日第三百六十八號布告

自今紀元節宴會酒饌下賜ル條代料ノ儀ハ本年第二百七
號布告新年宴天長節同様タル可シ

(増補) ○六年十二月廿八日第四百卅五號布告

(全) ○六年十二月廿八日第四百卅六號布告

(全) ○七年五月十五日第四十七號內務大藏兩省布達

(全) ○七年五月十八日第六十四號院省使府ハ公達

(全) ○七年五月廿日日本省稟裁百卅六號布告

(全) ○七年六月九日使府ハ令達百卅五號布告

(全) ○七年十一月二日宮内省稟裁

(全) ○七年十一月廿二日文部省稟裁

(軍定) ○八年五月十九日第八十三號公達

○六年十二月廿五日本省稟裁

(稟)天長節新年宴會酒饌代料ノ儀ニ付本年第二百七號布
告ノ處右ハ捕亡名義ノ者ハ一切不賜歟云々

(裁)月給拾圓以上ノ者ハ本年第二百七號ノ公布ニ照準下
賜ル條此旨其省ヨリ各府縣ニ達ス可シ

(増補) ○七年五月十五日第四十七號內務大藏兩省布達

(軍定) ○八年十月十日第七十五號公達

○六年十二月廿八日第四百卅五號布告
 有位華族ノ内判任官及教導職ノ向三宴會賜饌ノ儀ハ各
 其族ヲ以取扱奏任官同様賜ル條左ノ通心得可シ○有位
 華族ニテ判任官及教導職ノ向在東京ノ者ハ宮中ニ於テ
 賜ル但時ニ依リ東京府廳ニ於テ賜ルヲアル可シ○同上
 院省判任官及教導職ノ輩他所出張ノ者ハ其代料式部寮
 或ハ東京府ヨリ該廳ヘ送致シテ本人ヘ渡ス○同上使府
 縣判任官奉職在東京ノ外ハ該廳ニ於テ賜リ他所出張ノ
 者ハ該廳ヨリ代料ヲ渡ス可シ
 (增補)○六年十二月廿八日第四百卅六號布告

○六年十二月廿八日第四百卅六號布告
 府縣ヲ除ク府貫屬并各地寄留ノ有位華族三宴會酒饌賜方
 左ノ通相定ム云々○京都大坂并各縣貫屬ノ輩ハ其管轄
 廳ニテ賜ル○前條ノ輩東京寄留ノ節ハ云々宮中ニテ賜
 ル但時ニ依リ東京府廳ニテ賜ルヲアル可シ○同府貫屬
 ニテ他府縣ヘ寄留并甲縣貫屬ノ輩乙縣ヘ寄留ノ節ハ其
 寄留廳ニテ賜ル可シ
 (增補)○七年十一月二日宮内省稟裁
 (更正)○八年十月十九日第百八十五號公達
 ○七年五月十五日第四十七號内務省布達錄抄
 大藏省布達錄抄

捕亡吏并捕亡費ヲ以雇入ノ輩三大節等ノ酒饌料ハ月給拾圓以上ノ者ハ等外ニ準シ賜リ拾圓未満ノ者ハ一切賜ラス○右施行ノ都度内務省へ届出支給ノ金額ハ別途受取方大藏省へ申出可シ
七年五月十八日第六十四号院省使府へ公達
(東定) 八年十月十日第百七十五號公達

○七年五月十八日第六十四號院省使府へ公達
紀元節天長節新年宴會酒饌料判任以下ノ分ハ自今各廳常額金ヲ以支給スヘシ
(增補) 七年五月廿日日本省稟裁
(全) 七年六月九日使府へ令達

○七年五月廿日日本省稟裁
(稟) 當新年宴會酒饌ノ儀奏任以上云々各省ニテ賜ル旨御達ノ處右御出方ノ儀在東京奏任以上ノ分ハ宮内省ヨリ出張ノ奏任以上及ヒ判任以下ノ分ハ當省ヨリ渡シ且向後紀元節天長節新年宴會酒饌料ノ儀在京奏任以上ハ官省使府縣トモ宮内省常額中ヨリ其他出張ノ奏任以上判任以下ハ官省使府トモ常額中諸縣ハ奏任等外ノ別ナク總テ當省ヨリ別途渡取計可然哉云々
(裁) 院省奏任以上并使府縣在京ノ奏任以上ノ分ハ宮内省へ別途可相渡尤開拓使京都大坂兩府奏任以上及ヒ各廳判任以下ノ分ハ該廳定額金ヲ以支給ノ儀別紙ノ通相達

ス但諸縣ノ分ハ伺ノ通
 別紙二通(内一通ハ第六十四號公達之達)
 七年五月廿日宮内省へ令達
 紀元節天長節新年宴會酒饌料院省奏任以上ノ分ハ都
 計テ其省へ相渡ス條各地方へ在勤并出張ノ向トモ渡方
 取計ヲ可シ但使府縣奏任以上在京ノ向モ本文ヲ通り
 ○七年六月九日開拓使并大坂都府へ令達
 紀元節天長節新年宴會酒饌料ノ儀ニ付本年第六十四號
 達ノ旨モ有之處自今奏任以上ト雖モ在東京ヲ除クノ外
 ハ總テ其應常額金ヲ以支給ス可シ

○七年十月廿八日式部寮ヨリ各省使廳へ通達
 來十一月三日天長節ニ付云々○酒饌并代料本年ヨリ不
 參ノ向へモ賜ル可シ
 ○七年十一月二日宮内省稟裁本省へ令達文略之
 (稟)三大節酒饌料ノ儀ニ付云々當五月中御達ニ付テハ左
 ノ條件如何相心得可ク哉○御達面云々親王爵香間詰へ
 賜ル酒饌料モ別途御渡相成ル可ク哉○非役華族ノ儀ハ
 別段御達ナシト雖モ奏任以上ニ準シ當省へ御渡當省ヨ
 リ各管廳へ相渡スヘク哉又ハ各管廳ニテ直ニ大藏省ヨ
 リ受取ル可キ哉

(裁)從前ノ通心得其省定額内ヨリ仕拂フヘク非役華族ノ分ハ代料其省ヨリ管轄廳ヘ相渡ス可シ

(增補)〇八年十月十九日第百八十號公達

〇七年十一月廿二日文部省稟裁 本省へ令 (稟)大中小學教員接待ノ儀官員同様ノ御取扱相成度段相伺過般裁下ノ處云々御祝日酒饌料等別表ノ通相定度云

(裁)伺ノ趣開届尤表中五等訓導旅費ノ儀ハ旅費等級九等ニ改メ三宴會賜饌料モ右ニ準ス可ク且政始賜饌料ハ云々從前ノ通適宜支給ス可シ

別表 略

官立學校教員		級	等	授	教	等	一	二	三	四	五	論	教	等	一	二	三	四	五	導	訓	等	一	二	三	四	五		
三宴會酒饌料	五拾錢	全	全	全	全	全	全	全	全	全	全	全	全	全	全	全	全	全	全	全	全	全	全	全	全	全	全	全	
員	五拾錢	員	五拾錢	員	五拾錢	員	五拾錢	員	五拾錢	員	五拾錢	員	五拾錢	員	五拾錢	員	五拾錢	員	五拾錢	員	五拾錢	員	五拾錢	員	五拾錢	員	五拾錢	員	五拾錢

(廢棄) 〇八年五月十九日第八十三號公達 六年第二百七號同第三百六十八號ヲ以相達セシ紀元節天長節新年宴會酒饌料ノ儀自今左ノ通改定ス但政始ニ酒饌ヲ賜ル儀ハ廢ス

〇八年五月十九日第八十三號公達 六年第二百七號同第三百六十八號ヲ以相達セシ紀元節天長節新年宴會酒饌料ノ儀自今左ノ通改定ス但政始ニ酒饌ヲ賜ル儀ハ廢ス

勅	任	奏	任	判	任	等外以下小者ニ至ルマテ
七拾五錢	五拾錢	貳拾五錢	拾	錢		

但諸職人ハ此限ニアラス

○一技ノ所長ヲ以出仕ノモノ或ハ御備名義ノモノ等月給三百五拾圓以上ハ奏任其以下三拾圓以上ハ判任其以下等外ニ準シ賜ル可シ○陸海軍兵卒ハ等外ニ準シ賜ル可シ○區戸長并學區取締ハ准官等相當ノ酒饌賜ル可シ○區戸長及ヒ學區取締ヲ除クノ外鄉村社神官等民費ヲ以俸給ニ充ツル分ハ渾テ賜ラス○御雇外國人へ酒饌ヲ賜ル節ハ其都度相達ス可シ

(更定) ○八年十月十日第百七十五號公達

勅	任	奏	任	判	任
七拾五錢	五拾錢	貳拾五錢			

○八年十月十日第百七十五號公達

本年第八十三號達紀元節天長節新年宴會酒饌料賜方ヲ廢シ自今左ノ通相定ム但政始ニ酒饌ヲ賜ラサル儀ハ右八十三號但書ノ通タル可シ

○准官及ヒ御用掛御雇等ノモノへハ都テ賜ハラス○御雇外國人へ酒饌ヲ賜ル節ハ其都度相達ス可シ

(増補) ○八年十月十九日第百八十號公達

(全) ○八年十月廿五日本省稟裁

(全) ○八年十一月二日陸海軍兩省稟裁

○八年十月十九日第百八十號公達
 紀元節天長節新年宴會酒饌料渡方自今左ノ通心得可シ
 ○奏任以上及ヒ宮方麁香問詰并有位華族在東京ノ輩ハ
 宮中ニ於テ酒饌ヲ可賜ノ處時ニヨリ各廳ニ於テ賜ル節
 ハ其代料宮内省ヨリ各廳へ渡ス可シ○各地方在勤出張
 ノ奏任官以上ノ酒饌料ハ其奉職應ヨリ渡ス可シ○各地
 方ノ東京在住及ヒ寄留ノ有位華族ノ酒饌料ハ其地方應ニ
 於テ仕拂フ可シ○有位華族ニテ院省廳判任官及ヒ教導
 職奉職各地方へ出張ノ輩ハ其本管應ニ於テ渡ス可シ

○八年十月廿五日本省稟裁
 (稟)今般第百七十五號ヲ以公達アリシ三大節酒饌料賜方
 ノ儀判任官迄御掲載相成而ノ准官御用掛御雇等ノモノ
 へハ不賜ト有之上ハ等外吏へモ賜ハラサルヘシ且前陳
 准官ノ儀ハ辛未十二月中被廢七年第廿八號御達區戶長
 身分取扱ハ自今官吏ニ准ス云々ト有之右准官ノ廢存如
 何相心得可然哉云々
 (裁)等外吏へ不賜ハ勿論達面准官トアルハ區戶長等官等
 ニ准スルモノヲ指ス儀ト心得可シ

○八年十一月二日海軍省稟裁達本省へ令
 (稟)天長節其外文武官員へ酒饌料ヲ賜ル節ハ陸海軍兵卒
 へモ賜リシ處本年第百七十五號公達ノ趣有之ト雖元
 來兵卒ノ儀ハ別種ノモノニ付云々是迄ノ通酒饌料下賜
 ル様致シ度云々
 (裁)伺ノ通

出納規類纂自明治四年
 沿革例規類纂至同八年

○辨當料之部

○辛未正月八日本省達
 諸官省其他諸向官員宿直其外御賄辨當料等向後左ノ通
 取極ム○宿直ノ者ハ朝夕兩度分御賄下サル但一食銀
 貳匁三分ノ當リ○使部又ハ附屬等夜五ツ時過ニ至リ驅
 役スル節ハ一賄下サル但一食當同上○小使泊手當ハ給
 料ノ高下ニ依リ遣スト不遣トアリ是迄遣シ來ル分ハ一
 泊一人銀壹匁五分宛相渡ス可シ
 (改正) 銀貳匁三分ヲ永三拾五文ニ改ム
 ル旨辛未十二月四日本省布達

(增補) ○壬申三月十四日第卅九號本省布達

(更正) ○六年十一月九日第百六十一號本省布達

○辛未七月 日本省回達

非常ノ節禁出辨當ノ儀是迄用度司於テ取計來ル處同司廢セラル、上ハ爾後其局々於テ取計其月々御入用へ組込清算帳差出サル可シ

○辛未七月晦日本省回達

今般用度司廢セラル、ニ付テハ是迄渡來ル宿直并下部賄云々來月ヨリ當分各官省ニテ可被取賄云々

○辛未十二月四日日本省回達

宿直辨當代ノ儀是迄銀貳匁三分ノ處當月十日以後永三拾五文ニ改正ス

(更正) ○六年十一月九日第百六十一號本省布達

○壬申三月十四日第卅九號本省布達

事務繁劇ノ際夜八時ヲ過キ退廳ノ節ハ向後判任以下等外ニ至ル迄辨當料永三拾五文宛被下宿直ノ者へハ其夕翌朝兩度分永七拾文宛被下但現品又ハ代料ニテ相渡ス儀ハ其廳ノ適宜タル可シ

(更正) ○六年十一月九日第百六十一號本省布達

〇六年十一月九日第百六十一號本省布達
 辨當料ノ儀是迄達セシ分總テ廢シ更ニ左ノ通り一定ス
 〇官省使府縣トモ事務繁劇ノ際退廳午後八時ヲ過レハ
 判任以下等外ニ至ル迄辨當料金三錢五厘ヲ給シ小者小
 使ハ貳錢五厘ヲ給ス但代料亦ハ現物ニテ交付ノ儀ハ其
 應ノ適宜タル可シ〇宿直ノ判任以下等外ハ其夕翌朝兩
 度分金七錢ヲ給シ小者小使ハ五錢ヲ給ス但宿直ノ小者
 小使等夜中使役スルトモ別ニ辨當料ヲ給セス〇不寐番
 ノ者ハ朝夕并夜中辨當料トモ三度分ヲ給ス〇奏任官亦
 ハ御雇等ニテ月給百圓未滿ノ者宿直辨當料ハ一度金三
 錢五厘ノ割ヲ以給ス尤月給百圓以上ノ者ハ給セス
 (改正) 〇小者小使夜中使役ノ節辨當料給
 與ノ儀七年二月五日日本省へ令達

(增補) 〇七年三月廿五日第卅二號本省布達

(全) 〇八年二月廿八日內務省稟裁

〇七年二月五日本省へ令達
 宿直ノ小者小使等夜中使役スルトモ辨當料不給ノ處自
 今午後十二時後迄使役スルハ不寐番ノ者同様辨當料
 支給ス可シ

〇七年三月廿五日第卅二號本省布達

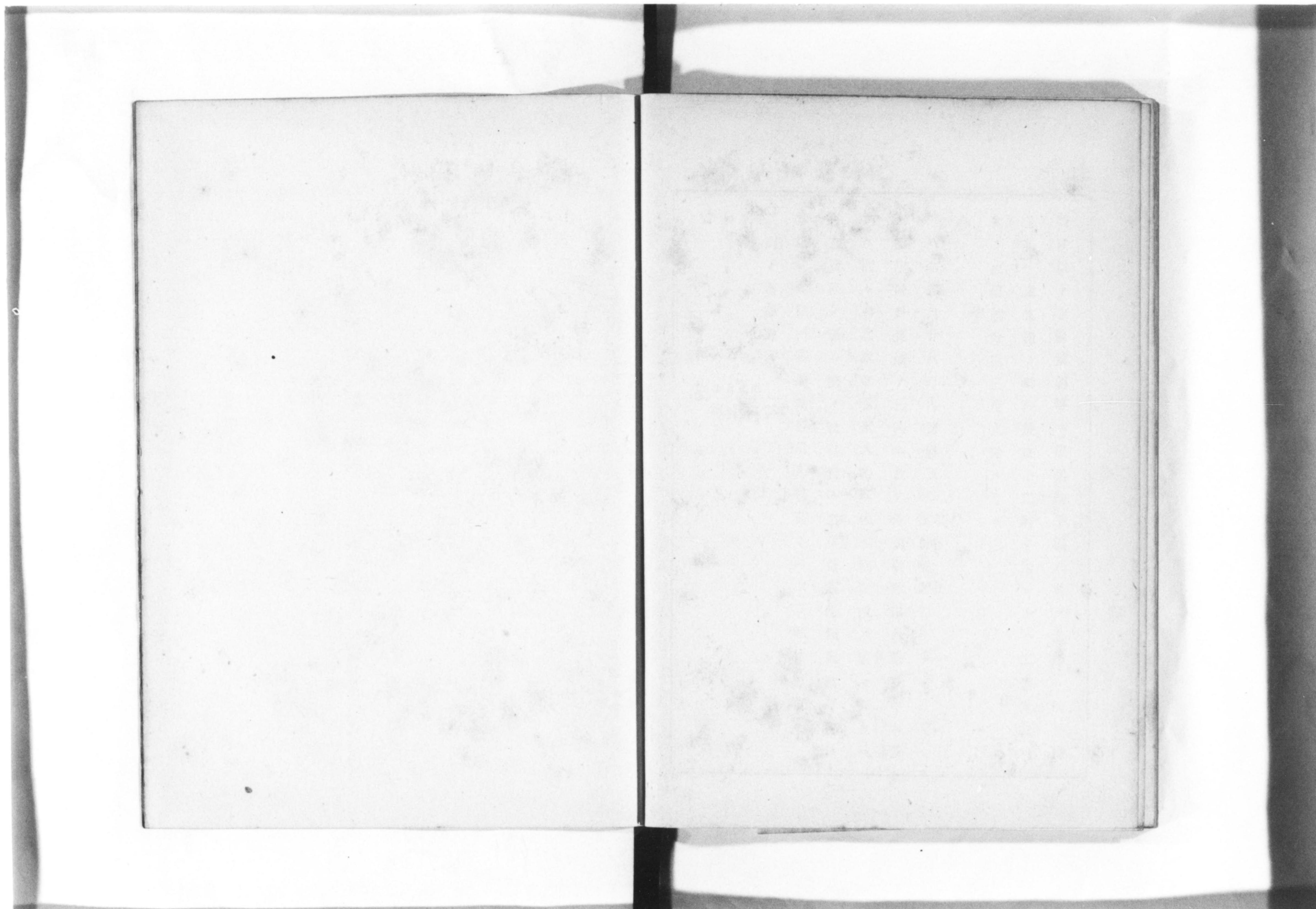
判任以下事務繁劇等ノ際退廳午後八時ヲ過クル時ハ辨
當料一度支給ノ處向後夜十二時ヲ過ルキハ二度徹夜ニ
致^至ラハ翌朝分共三度支給ス可シ

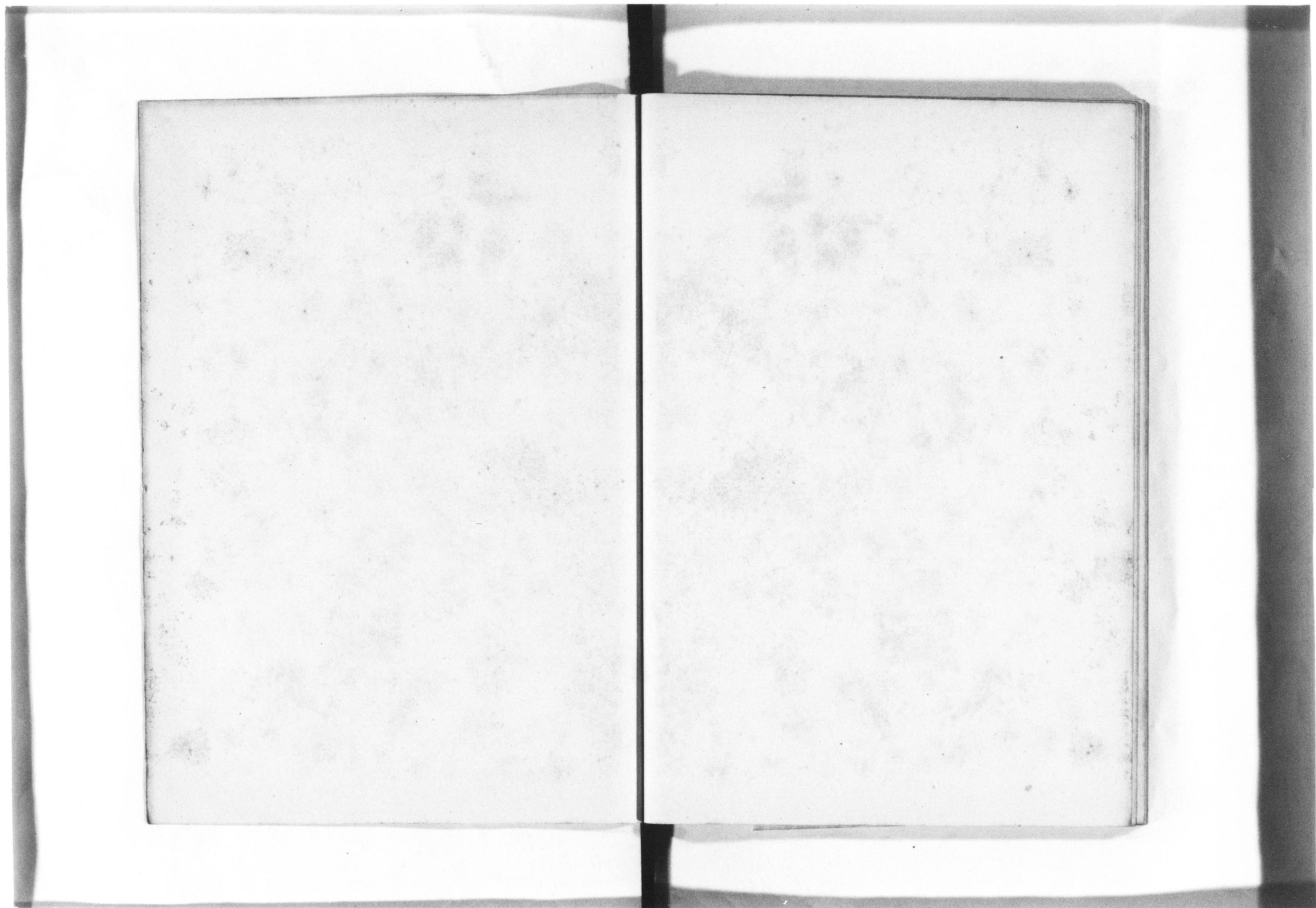
○八年二月廿八日内務省稟裁^{本省達文略之}

(稟)横濱神戸長崎ノ三港ニ於テ外國郵船出入港夜半ニ及
フコ間々有之處御雇米人時ニ依リ宿直致ス儀モ有之ニ
付右宿直ノ節ニ限リ夜食料一名ニ付五拾錢宛被下度但
本議ノ金額ハ驛遞寮費用凡積高ノ内ヲ以可仕拂積リ
(裁)伺ノ趣聽許ス

司法省文庫

第9067號





不發賣

