

南
摩
紀
綱
編
輯

內地誌略

②

亭

特31

483

函架五
號四冊

第四百廿二號

共四冊

南摩綱
紀編輯
内地誌略卷之二

東山道

東海道ノ北北陸道ノ南ニ當リテ、十三國ヲ連ネ、十八縣百三十二郡ヲ括ス、

延江國

北緯九三十四度四十分餘ヨリ、三十五

度四十分餘ニ至リ、西經九三度二十分ヨリ、四

度餘ニ至ル、東西九十六里、南北九三十二里、氣

候南方ハ暖和、北地ハ稍寒シ、東南ハ伊勢、南ハ

伊賀、西ハ山城、丹波、北ハ若狹、越前、東北ハ美濃

ニ接ス、地形南ヨリ北ニ延ヒテ橢圓ナリ、四方

二群山重圍、中間平地モ亦多ク、湖ヲ繞リテ
 田圃沃饒ナリ、村數一千五百三十、戸數一十三
 萬四千九百一十三戸、人口五十七萬八千零九
 十九人、分テ滋賀、栗太、甲賀、野洲、蒲生、神崎、愛
 知、犬上、坂田、淺井、伊香、高嶋ノ十二郡トス、滋賀
 縣廳大津ニアリ、全國ヲ管轄ス、高八十五萬七
 千石餘、山ハ比叡山城ニ跨ル、直立二千一百六
 尺、織田信長曾テ之ヲ焚ク
 長葉比良直立二千八
 尺、美濃ニ跨ル、直
 立三千六百尺、三上
 俗近江富士十八尺、直
 立一千八百八尺、和
 泉式部源氏磨鍼石山物語ヲ著ハセ
 處シ太神、飯道寺、油日、信樂、綿向、水晶、衣織、長命寺

釋迦、御池、三國、中靈、高畑、荒神、小谷、行市、横山、朽
 木、三尾、野ハ饗食、太山寺、其他九七、川ハ勢多、
 湖ノ下流、老上、大戸一名樂田、上野洲、川仁保、又
 又信樂川、野洲、川仁保、又關川
 ト愛知、犬上又高宮、天川、姉川、井朝倉、二氏ヲ破
 處シ高時又馬渡、余吾、余吾、下流、安曇、善利、瀑布ハ
 萱尾、其他九二、湖ハ琵琶形似ヲ以テ名ク、又淡
 海、嶋、海、等ノ名アリ、東
 西五里、南北十五里、周廻七十三里、三十一丁、余
 船往來、運輸ニ便、且魚蝦ノ利アリ、湖東ヲ東
 近江、湖西云余吾、周廻一里、岬ハ雄松、辛崎、古松
 明神、野洲、松原、伊崎、大崎、嶋ハ竹生周廻十四丁
 沖嶋、奥嶋、多景、白石、港浦ハ堅田、比良、打出、磯

内此志略 卷之二 東山道 一 阿峰書屋藏版

入江香取神社九佛寺九賤岳余吾湖ノ南岸豐臣氏大佐久間

盛政ヲ破リ地粟津源義仲戰瀨多長橋ヲ架人處乃七槍ノ地死ノ處

下處彦根水口膳所朝日山西大路山上宮川皆

治藩此地八景ノ勝アリ產物ハ長濱絲綿緋絹天

鷲絨蚊帳布一名晒布木綿縮茶煙草松茸蕨蘿

菘藥草類鮎俗源五郎鮎酢阿米魚鯉水魚鱒蜆

水晶虎斑硯石砥石諸石類石灰油桐陶器鑄器

壘表櫛竹鞭紙類算盤大津繪葛籠細工膽吹艾

美濃國 北緯九三十五度十分餘ヨリ三十六度

餘二至リ西經九二度二十分ヨリ三度二十分

餘二至ル東西二十六里南北十九里氣候温和

東ハ信濃南ハ參河尾張西ハ近江西南ハ一角

ハ伊勢北ハ越前加賀東北ハ飛驒ニ接ス東北

西三方山多ク南方ハ平地ニシテ木曾川國中

ヲ貫キ灌溉ノ利アリ地味膏腴諸穀ニ宜シ村

數一千五百一十三戶數一十四萬四千一百六

十六戶人口六十六萬八千一百四十八人分千

テ厚見羽栗中嶋海西石津多藝不破安八池田

大野本巢席田方縣山縣各務武儀郡上加茂可

兒土岐惠那ノ二十一郡トス岐阜縣廳岐阜ニ

了リ之ヲ管轄ス、高七十二萬九千石餘、山ハ惠

那、三國、養老、多藝、美濃、中山、能郷、稻葉、一名金山、岩

岳、明神、屏風、大日、烏帽子、礦山ハ銅、一所、石炭、一所、原

野ハ各務、上野、加茂、其他九四、川ハ木曾、信濃ヨ

下流ハ太田、鵜沼、起、飛騨、長良、上流ハ河郡、上川、下

川、秋江、等ノ稱アリ、稱アリ、揖斐、上流ハ枕瀬川、下流ハ呂池、ハ下池

瀑布ハ養老、高七丈余、阿彌陀、高六丈、温泉ハ

小澤、菖蒲、栗元、沓掛、次月、鹿鹽、神社五、佛寺十六

關原、徳川氏大ニ石田三、大垣、郡上、岩邑、加納、苗

木、野村、高富、今尾、皆舊藩治、産物ハ生絲、真綿、羽二重

壁羽二重、畫絹、篩絹、緞子、紋縮緬、茶、藍、烟草、藥草

類、蜂屋、枝柿、真桑瓜、梨子、茸類、馬、鱒、年魚、石灰、紺

青石、白堊、盆石、燧石、陶器、及物類、壘表、美濃紙、諸

紙類、石細工、

飛騨國 北緯九三十五度四十分ヨリ、三十六度

二十分餘ニ至リ、西經九二度餘ヨリ、三度ニ至

ル、東西九十七里、南北九二十里、氣候寒沍、東南

ハ信濃、南西ハ美濃、西北ハ加賀、北ハ越中ニ接

ス、全國高山峻嶺ノ隘ニ介シ、澗流急激、僅ニ棧

道編筏ヲ以テ往來ス、地勢高峻、米穀ニ乏ク、良

材多シ、土人概ネ工匠、又養蠶ヲ業トス、村數四百一十二、戸數一萬八千五百二十五、人口九萬八千八百二十二、人分千テ益田、大野、吉城ノ三郡トス、信濃國筑摩縣ノ管轄ナリ、山ハ乘鞍位山、舟山、川上、三方崩、硫黄燒岳、噴火、穗高槍岳、笠岳、拔戸、中俣、北俣、礦山ハ金、四所銀、二所銅、四所鉛、二所石炭、一所原野ニ、川ハ宮川、支流益田、支流白川、支流九高原、支流池ハ大池、大丹生、其他凡ニ瀑布ハ青垂、高四十二丈、幅二間、余白水、高二百二丈、幅七尺、高瀑布、高六十七丈、幅七尺平湯大瀑布、高五十六丈、幅四間鼠餅岳谷、高二

十丈、幅一、間、余根尾、高五十六丈、幅四尺、余温泉ハ平湯、山伏、蒲田、濁川、大洞、下呂、二所宮神社、二佛寺、二産物ハ生絲、真綿、絹帛、麻苧、布、茶、木實類、茸類、熊胆及皮、猪胆、鹿角及皮毛、羚羊皮、硫黄、硝石、砥石、石灰、水晶、孔雀石、綠青、切石、磨沙、粘土、諸土類、材木、楮、漆、春慶塗物、一位木細工、檜細工、批目細工、木地、椀類、蕨繩、菅筵、

信濃國 北緯九三十五度十分餘ヨリ、三十六度五十分餘ニ至リ、西經九零度五十分餘ヨリ、二度三十分ニ至ル、東西九二十三里、南北九四十

里餘、氣候寒、江東、八甲斐、武藏上野、南駿河、遠江、參河、西美濃、飛驒、西北越中、北越後、二接、ス山岳重疊、四境頗峻、嶮川流出、ルモ、下リテ、入ルモ、ノ無シ、地勢至高、土性瘠薄、土人多、夕養蠶ヲ事トス、村數一千七百四十一、戸數一十九萬九千二百九十三、戸人口九十二萬四千八百六十七人、分テ、伊那、筑摩、安曇、諏訪、更級、水内、高井、埴科、小縣、佐久ノ十郡トス、二縣ヲ置テ之ヲ治ム、筑摩縣廳松本ニアリ、本州ノ内四郡、及飛驒全國ヲ管轄ス、高三十八萬八千石餘、

長野縣廳長野村ニアリ、本州ノ内六郡ヲ管轄ス、高四十五萬四千石餘、山ハ駒岳、八岳、御岳、有明、木曾、姨捨、戸隱、黒姫、飯綱、花立、蟲倉、一夜、高妻、乙妻、三國、黒湯、和田、淺間、噴火山、高千四百尺、碓氷、立科、荒舩、其他高山多シ、礦山ハ銀、二原野ハ花牧、小熊、其他九六川ハ木曾、天龍、湖源ハ諏訪、三峰、大横、上川、下流皆入ル、龍犀川、千曲、梓川、高瀨、三川皆犀川ニ合フ、御岳、下流木曾湖ハ諏訪、周廻四里、二湖ト稱ス、八木崎、池ハ野尻、農池、猿馬場、其他九、四瀑布ハ清瀑、本瀑、百間、高五十五丈、米子、二ア、高、

高九十丈、幅一間半、一、其他九五、温泉八上、諏訪、

所九五、澁湯、所九三、瀧湯、所二、犬飼、三、所十、白絲、所四、白骨、所二

中房、所五山室、其他九三十二、神社七、佛寺六、川中

嶋、武田大戰ノ杉地二松代、松本、上田、高嶋、高遠、飯山、飯

田、小諸、須坂、岩村、田、皆舊藩治產物ハ生絲、真綿、絹紬

數品、山繭、絹、上田、縞、諏訪、平、木綿、麻布、茶、蕎麥、井

鹽、漬、蕨、蕨粉、桑、楮、藍、藥草類、茸類、材木、水晶、寒水

石、蠟石、石綿、硯石、砥石、温石、鐵石、亞鉛、其他諸石

類、漆、紙類、繭卵紙、鬚、椀木地、陶器、漆器、石腦油、薑

薑油、

上野國 北緯九三十六度ヨリ、三十六度五十分

餘二至リ、西經九零度ヨリ、一度十分餘二至ル、

東西九二十三里、南北九二十五里、寒暑鍼二十

八度ヨリ、九十六度ノ間、東ハ下野、下総、南ハ武

藏、西ハ信濃、北ハ越後、岩代ニ接ス、西北險山重

列シ、東南夷曠、地質肥瘠相半ス、蠶桑ニ富ム、村

數一千二百二十六、戸數一十一萬四千八百一

十戸、人口五十萬九千九百四十一人、分テ群

馬、勢多、甘樂、緑野、那波、佐位、碓氷、吾妻、利根、多胡、

片岡、新田、山田、邑樂ノ十四郡トス、高六十三萬

六千一百石餘、内十一郡、武藏國熊谷縣ノ管轄、其餘三郡、下野國掾木縣ノ管轄、十リ、山ハ
 白根、一名荒山武尊岩、一名赤禿稻裏、萬座、鳥居、吾孀、碓
 氷、一名三國嶺三山、下野、上野、中野、山ハ越後、岩代、上野
 越後、上野ノ境妙義、榛名、赤城、御荷鉾、礪山、一石炭
 野ノ境、三利根、諸海川ヲ合セ、下片品、吾妻、烏
 川、神流、蕪川、渡瀨、相生、下野ヨリ來止沼ハ尾瀨、岩代ニ
 大尻、菅沼、其他九六、瀑布ハ湯原、二重大岩、瀧澤、
 朝日、黒瀑、瀧澤、皆高十丈ヨリ、船尾、妻瀑、共ニ高
 ヨリ、二至五鉦子、高五丈其他九十一、温泉ハ
 丈ニ至ル、幅一間余

草津、湯河原、久保、寶川、三川振上澤渡、二伊香保
 其他九十九、神社十一、佛寺五、前橋、館林、高崎、沼
 田、安中、伊勢崎、小幡、七日市、皆舊藩治産物ハ生絲、絹、
 織物、太織、縞、真綿、紵、茶、煙草、葱、鱒、鯉、羊魚、蠶種、桑、
 藍、砥石、上古上野、下野ヲ併セテ毛ノ國ト稱ス、
 後分テテ二國トス、

下野國 北緯九三十六度餘ヨリ、三十七度餘ニ
 至リ、西經九零度二十分ヨリ、東經九零度三十
 分餘ニ至ル、東ハ常陸、東南ハ下総西南ハ上野、
 西北ハ岩代、東北ハ磐城ニ接ス、東西十九里、南

北二十五里、西北八山岳圍繞シ、東南八平夷、全國曠原及瘠地多シ、村數一千三百七十六、戸數九萬四千零零七戸、人口五十萬一千八百四十九人、分千十梁田、足利、安蘇、都賀、寒川、河内、芳賀、那須、鹽谷ノ九郡トス、高七十六萬二千八百石、餘、椽木縣廳都賀郡椽木ニアリ、全國及上野國三郡ヲ管轄ス、合高九十四萬六千八百石餘、山ハ、庚申、日光又二荒山、奥頂ヲ黒髮山、又男體山ト云、茶臼山一名那須岳、噴、火雞頂一名高、礦山ハ、金、銀、銅、各二、石炭、四、原野ハ、那須九二里、所、東、西、各、川ハ、大谷源ハ中禪寺湖ヨリ發ス、思

川一名小渡瀨、綯川、上野川ト云、那珂源ハ男鹿沼、湖ハ、中禪寺東西北三里、沼ハ、赤間周二里、瀑布ハ、華嚴高四十五間、日裏見、一名荒澤、瀑、高、光、山中、大谷川ノ水源、余霧降高三十丈、或、其他九二、温泉ハ、中禪寺、福渡戸、那須行人、三斗小屋、鹽湯、荒湯、川治、川又、其他九十五、神社二十二、佛寺八、宇都宮、壬生、烏山、黒羽、佐野、吹上、大田原、足利皆舊藩治、日光徳川氏ノ廟アリ、金銀珠玉ヲ飾リ、精巧ノ雕刻、宏壯ノ堂宇、善美ヲ盡ス、海内無比、麗觀、產物ハ、生絲、真綿、木綿織、晒布、人參、黃連、茶、煙草、年魚、黃骨魚、山生魚、繭、蠶種、水晶、蠟石、磁石、

砥石、切石、明礬、丹礬、與石、硫黃、紫土、漆、麻、苧、楮、紙、陶器、漆器、木地塗物、鍋、釜、干瓢、蒟蒻粉、卷蕃椒、羊羹、

磐城國 北緯九三十六度四十分餘ヨリ、三十七度五十分餘ニ至リ、東經九零度十分ヨリ、一度餘ニ至ル、東ハ海ニ瀕シ、南ハ常陸、西南ハ下野、西ハ岩代、北ハ陸前ニ接ス、東西二十二里最狭處五里、南北三十三里半、最狭處十七里、地勢南東ニ辟ケ、海浜一帶平坦、其他ハ山多ク、概ネ礪确ナリ、寒暑鉞沿海ノ地ハ三十八度ヨリ、九十三度、西北山

間ハ二十一度ヨリ、九十二度ノ間、村數一千零四十一、戸數五萬六千八百四十五戸、人口三十四萬九千五百九十四人、分テ磐城、磐前、菊多、楢葉、標葉、行方、宇多、亘理、伊具、刈田、田村、石川、白川、白河ノ十四郡トス、高六十五萬石餘、磐前縣廳磐前郡北目村平ニアリ、九郡及宇多一郡ノ内ヲ割テ管轄ス、高四十九萬石餘、其他三郡及宇多一郡ノ内ヲ割テ、陸前國宮城縣ノ管轄トス、其餘ノ一郡ハ、岩代國福嶋縣ノ管轄ナリ、山ハ甲子、旭岳、關山、八溝、佛具、湯岳、赤井、山下赤井村ニ燐火

龍燈ヲ現ス、俗ト云石森富士城一名磐矢大臣、神樂、大岳一名

大瀧山移岳一名靈山、北畠顯家不忘山、又藏王岳、

山等ノ斗藏、礦山ハ銕所石炭十五原野ハ段原、

結原、真船、小田倉、皮籠、森山、原町、入合、七日原、其

他九四、川ハ阿武隈、諸流ヲ合セ、陸前鮫川、久慈、

下流常陸、鎌田一名夏大瀧根下流阿武隈白石、

諸川ヲ合セ、阿沼ハ大沼、瀑布ハ雄瀑高三間半

其他九七、温泉ハ甲子、湯岐、三箱、湯刈田今遠田

鎌先、湯戸、新湯、港灣ハ中之作、小名濱、九面、荒濱、

岬ハ網取、病岬、暗礁二、神社三十九、佛寺六、白川、

棚倉、三春、平、中村、泉、湯長谷皆舊藩治白河關址白河

病村ニアリ、松平定信勿來關址菊多郡關田村

碑ヲ建テ之ヲ標ス古昔磐城、岩代、陸前、陸中、陸奥ヲ合セテ

陸奥一國ナリシヲ、明治元年分テ五國トス、

産物ハ生絲、紬、八反織、絹、精好、紙布、茶、煙草、乾栗、

藥種類、鱚、乾鮫、鯉、節、鮭、孫太郎蟲、鰻、鱺、蜂蜜、鹽、蒟、

蒟、馬、蠶種、水精石、木葉石、硯石、白土石、櫻化石、太

一餘糧、藍、延紙、料紙、陶器、藺、筵、菅、笠、炭、

岩代國 北緯九三十六度四十分餘ヨリ、三十七

度五十分餘ニ至リ、西經九零度三十分餘ヨリ、

東經九零度四十分餘二至山、東ハ磐城南ハ下野、上野、西ハ越後北ハ羽前ニ接ス、東西二十六里半餘、狹處ハ十五里南北二十一里餘、狹處ハ十六里峻嶺環圍、山脉亘列、日光諸山ニ連ル、中間平夷阿武隈川東ニ流レ、阿賀川西北ニ注ク、土壤肥瘠相半シ、蠶桑頗ル盛ナリ、寒暑鍼二十度ヨリ、九十二三度ノ間、村數一千四百二十五、戸數七萬六千五百三十四、戸人口四十三萬零一百六十三人分テ會津、大沼、河沼、耶麻、岩瀬、安積、安達、伊達、信夫ノ九郡トス、高七十六萬零九百石餘、二縣

ヲ置テ之ヲ治ム、若松縣廳ハ會津郡若松ニアリ、四郡及越後國一郡ノ内ヲ割テ管轄ス、高三十七萬三千一百石餘、福嶋縣廳ハ信夫郡福嶋ニアリ、五郡及磐城國ノ内一郡ヲ併セテ管轄ス、高四十六萬九千四百石餘、山ハ小野、帝釋、赤安、荒貝、大戸、七ツ森、高二千一百六十尺駒岳、高二千一百尺朝日、燧岳、高二千三百尺猩猩森、俗猩猩ト云、高二千九百五十尺朝草、大鳥、二山越後國ニ跨ル二岐、船鼻、駒戸、山王、小瀬、高一尺境澤、朝草、前ニ異博士、神籠、明神、御神樂、越後國ニ跨ル十火玉、飯谷、鳥井、磐梯、高三千零六十尺飯豊、越後國ニ跨ル

九千九百尺赤崩、羽前國二跨ル、高川桁、高九千七尺、吾妻、一名思山、三山、尺、共、高曾根、高陽、一名高森、二、百、一、高、三、千、一、百、尺、余、	十、尺、一、檜原布引、高、七、十、尺、二、安積、高、一、尺、一、御靈櫃、高、一、千、四、百、尺、安達太良、高、三、尺、半、田、高、一、十、尺、一、靈山、一、名、	一、千、一、百、尺、安達太良、高、三、尺、半、田、高、一、十、尺、一、靈山、一、名、	山、磐城國二跨ル、高、阿津賀志、磐城國二跨ル、高、一、千、一、百、尺、	伊達大木戸放鹿、高、一、千、尺、二、鬼面輪、一名箕、	二、千、信夫、礦山、八、金、所、銀、銅、石、炭、所、各、一、原野、八、駒、	方、龍泉、摺上、千、突、大、野、其他、二十、二、川、八、只、見、諸、	ヲ、合、セ、日、橋、伊南、諸、流、ヲ、合、セ、只、日、橋、又、新、橋、二、	川、二、入、ル、日、橋、伊南、諸、流、ヲ、合、セ、只、日、橋、又、新、橋、二、	猪苗代湖二發シ、下、阿賀、只、見、ノ、三、川、ヲ、合、セ、越、	流、阿賀、川、ト、十、ル、
--	--	--	-------------------------------------	----------------------------	---------------------------------------	------------------------------------	---------------------------------------	---	---------------------------------	---------------

後海二鶴沼、一名大川、諸流ヲ合セ、湯川、一名長瀬、	入ル、二、合、セ、猪、阿武隈、又、大隈川、二、作、ル、磐城國、	苗代湖二合セ、猪、阿武隈、又、大隈川、二、作、ル、磐城國、	磐城國釋迦堂、武隈川ヲ合セ、阿杉田、巨瀬、摺上、廣、	瀨、一名小松川、須川、以上皆阿武湖、八、猪苗代、東、	四里二丁余、南沼、八、尾瀨、東西一里余、南北十、	北三里十八丁余、沼、八、尾瀨、東西一里余、南北十、	上野國古方、二、沼、ア、リ、一、八、周、廻、九、二、丁、余、中、洲、	二、屬、ス、古方、ヲ、蓋、ト、稱、ス、風、水、二、隨、テ、浮、動、ス、一、	八、周、廻、池、ハ、難波、其他、九、四、瀑布、ハ、馬尾、高、二、十、	二、丁、弱、池、ハ、難波、其他、九、四、瀑布、ハ、馬尾、高、二、十、	間、三、條、一、名、不、動、瀑、高、七、間、波、瀑、高、十、丈、枡、瀑、高、十、丈、大、	瀑、高、十、丈、二、大、瀑、高、十、七、丈、行、瀑、高、十、五、丈、大、冷、	水、不、動、高、十、五、丈、白、絲、高、一、十、丈、三、階、倉、高、三、十、
---------------------------	---------------------------------	-------------------------------	----------------------------	----------------------------	--------------------------	---------------------------	------------------------------------	---------------------------------------	------------------------------------	------------------------------------	--	--	--

間大瀑、高二十五丈、小瀑、高二十丈、朱瀑、高十五丈

布瀑、高十丈、音無、三重、高四尺、大瀑、高九尺、間、高十丈

瀑、高三十丈、鉤子、高二十丈、相見、不動、幕瀑、高十丈

幅四、絲瀑、高二十七丈、其他九十一、温泉、八東山、二

湯、原木、賊湯、歧蘆、牧早戶、荒湯、砂子原、小谷、大鹽

熱鹽、沼尻、橫向、磐梯、川上、熱海、岳湯、高湯、所土湯、

二五疊敷、其他九九、大鹽、熱鹽等諸所、鹽井了

リテ鹽ヲ製ス、味海鹽ニ比スレハ、鹹神社、十佛寺

二十、若松、福嶋、二本松、皆舊藩治產物、ハ生絲、真綿、白

紬、太織、諸絹類、綿、木綿、麻布類、緞子、苧布、蚊帳、地

山鹽、藥人參、諸藥草類、材木類、麻苧、楮桑、茶、煙草、

漆、蠟燭、藍、剝胡桃、搗栗、紫葳、葳漬、冰豆腐、冰餅、馬

熊膽及皮、蠶種、硯石、砥石、温石、硝石、硫黃、雲母、湯

花、白土、陶器、漆器、銅器、鐵器、紙、及物類、正阿彌細

工物、鍋釜類、信夫摺、雨合羽、油類、

陸前國 北緯九三十七度五十分餘ヨリ、三十九

度二十分餘ニ至リ、東經九零度三十分餘ヨリ、

二度餘ニ至ル、東ハ海ニ瀕シ、南ハ磐城、西ハ羽

前、西北ハ羽後、北ハ陸中ニ接ス、東西九二十五

里、狹處ハ九南北九四十里、狹處ハ九山脉北ヨリ

里、狹處ハ九南北九四十里、狹處ハ九山脉北ヨリ

里、狹處ハ九南北九四十里、狹處ハ九山脉北ヨリ

里、狹處ハ九南北九四十里、狹處ハ九山脉北ヨリ

里、狹處ハ九南北九四十里、狹處ハ九山脉北ヨリ

里、狹處ハ九南北九四十里、狹處ハ九山脉北ヨリ

西ニ連ル、東ハ海ニシテ、港岬多シ、阿武隈川南
疆ヲ流レ、北上川北方ニ通シ、灌溉運輸ニ便十
リ、土地平坦、米穀多ク産ス、寒暑鍼三十八九度
ヨリ、九十三四度ノ間、村數七百零六、戸數九萬
零四百三十九戸、人口五十三萬九千六百一十
四人、分テ柴田、名取、宮城、黒川、加美、玉造、栗原、
志田、遠田、桃生、牡鹿、登米、本吉、氣仙ノ十四郡ト
ス、高七十萬零六百石餘、二縣ヲ置テ之ヲ治ム、
宮城縣廳ハ宮城郡仙臺ニアリ、九郡及磐城國
三郡并一郡ノ内ヲ割テ管轄ス、高五十五萬五

千二百石餘、水澤縣廳ハ登米郡寺池村ニアリ、
五郡及陸中國三郡ヲ併セテ管轄ス、高四十三
萬九千三百石餘、山ハ葦神、神仙、熊野、太白、
森磐神、萬一名泉岳、富山、七巖峰、七一名森、森藥來、花
洲、箕岳、大六天、牧山、日和山、田東、五葉、愛染、氷上、
磯山、二所金、一所銀、一所砂鏡、三所鉛、一所硫黃、二所明礬、一石
膏、一原野ハ芳平、臺原、上原、其他九六、牧馬場、牧
牛場、各一、川ハ名取、廣瀨、又仙臺川、長町七北田、
鳴瀨、江合、迫川、北上、陸中國ヨリ來リ、石卷港ニ入ル沼ハ大沼、
長沼、蕪栗、名緒、廣洲、中田、其他九四、瀑布ハ大瀑、

鳳鳴、行者、其他九七、温泉八、青根、三秋保、二作並

所定義、川渡、車湯、河原湯、瀑布湯、鰻湯、星湯、赤湯、

田中、鷺巢、荒湯、寒風澤、吹揚、轟湯、宮澤、温湯、湯倉、

駒湯、港灣、八石、卷、折濱、小洲浦、寒風澤、石濱、潛浦、

氣仙沼、長部、六浦、大船渡、綾里、越喜來、唐丹、嶋嶼、

八松嶋、小嶋數百、衆美ヲ鍾メ、四時ノ奇景、各舟

入、江嶋、出嶋、田代、網地濱、大嶋、金華山、古陸奥岬

八黑崎、神割、歌津、唐桑、綾里、根岬、首岬、海峽、八山

雉渡、暗礁、十一、燈臺、八金華山、石卷、川口、神社、二

十一、佛寺、七、仙臺、舊藩名所、八多賀城碑、天平寶

字六年

建ル所也 燕澤碑、宮城野萩、沖石、小鶴池、躑躅、岡、鹽釜、

玉川、末松山、十符、產物、八生絲、真綿、精好織、八反

掛織、玉川織、宮川織、八橋織、綾織、羽二重、仙臺平、

紬、紙布、米、大豆、茶、煙草、藥草類、乾糧、馬鈴薯、推茸、

海苔、細和布、昆布、鹿角菜、諸魚介類、鹽、味噌、雲丹、

醬、魚油、馬、牛、蠶種、藍、楮、麻、苧、蘭、鍬、及銅、細工物、陶

器、漆器、硯石、筆、紙、氣仙籠、吳產類、編笠、菅笠、十符

管筵、千代筵、埋木、細工、

陸中國 北緯九三十八度五十分餘ヨリ、四十度

十分餘ニ至リ、東經九一度ヨリ、二度十分餘ニ

東山道 同緯書屋藏版

至此東ハ海ニ瀕シ、南ハ陸前、西ハ羽後、北ハ陸
奥ニ接ス、東西三十七里、南北三十三里、西北ハ
山岳重列、其脉陸奥ヨリ來リ、羽後ノ界ヲナス、
東南ハ稍平夷、土質肥瘠均シカラス、氣候ハ盛
岡以南稍温暖、以北ハ冰雪凝積、村數七百二十
八、戸數九萬二千七百一十九戸、人口五十一萬
三千二百七十三人、分テ磐井、膽澤、江刺、和賀、
稗貫、紫波、閉伊、岩手、九戸、鹿角ノ十郡トス、高四
十六萬九千石餘、三縣ニ分テ之ヲ治ム、岩手
縣廳ハ岩手郡盛岡ニアリ、六郡ヲ管轄ス、高二

十四萬九千五百石餘、其他三郡高十九萬八千
五百石餘ハ、陸前國水澤縣ノ管轄ナリ、外一郡
二萬零九百石餘ハ、羽後國秋田縣ノ管轄ナリ、
山ハ酢川岳、又駒ヶ岳、栗駒山等ノ稱アリ室根、束稻、
蓬山、駒ヶ岳、岩手山、一名岩鷲山、俗南部富士ト云、
其容富士山ニ似タルヲ以テ
也、姫神、鑪山、南昌、早池峰、六角牛、兜神、種市、青狹、
四岳、大國平、五宮、八幡平、硫黃、礦山ハ金、二銀、銅、
各一砂鉄、二所、岩鉄、三所、米鉄、一所、石炭、三所、原野ハ一本
木野、上野原、六原野形、種山原、川ハ北上、源ハ弓
經テ、石卷海ニ入ル、磐井、和賀、猿石、雫石、松川、宮

古米代一名能代川羽後國能代川上流馬洲、衣川、沼二、瀑布ハ

大瀑、大空、白手、阿佐利賀、七倉、鉾子、曾利、嚴美、極

テ佳觀、其他九、二十二、温泉ハ、酢川、新湯、泉湯、鉛

湯、大澤、志戸平、臺湯、夏油、繫湯、鶯病、國見、網張、松

川、湯田四所、大湯下、湯、大湯川原、湯瀨、港ハ、宮古、釜

石、山田、岬ハ、尾崎、箱崎、閉伊崎、神社十八、佛寺七、

盛岡、一關舊藩治、中尊寺光堂アリ、堂ノ表裏柱棖皆金箔ヲ以テ之ヲ塗ル

中ニ藤原秀衡等三代ノ棺ヲ藏ム平泉藤原秀衡ノ館址アリ、衣川

俗傳ノ源義經辨慶等數人戰死ノ地ト墳墓アリ閉伊郡山田浦ニ海市

ヲ現ス、産物ハ、生絲、真綿、黃絲、南部紬、縮布、太布、

紫染木綿、茜染木綿、藥草類、諸魚介類、煙草、昆布、

布、海苔、罌粟、霰、蕨粉、馬牛、蠶種、水晶、硯石、砥石、紅

花、紫草、藍、楮、蘭、麻、苧、荏、粒、材木、魚網、疊表、篠細工、

馬毛細工、蕨繩、

陸奥國 北緯九十四度餘ヨリ、四十一度三十分

餘ニ至リ、東經九零度ヨリ、一度五十分餘ニ至

ル、南ハ陸中、羽後ニ接シ、東西北三方ハ皆海ニ

瀕ス、正北ハ海ヲ隔テ、北海道ノ箱館、松前ニ

對ス、東西三十四里路程六十二里、南北四十一

里路程五十四里、國中處トシテ山十ヲサレ無シ

唯弘前ノ地平坦ニシテ稍肥ユ、沿海ハ峭壁嶄
 絶、港澳廻環、土地荒曠、沙積多シ、海風猛烈、天氣
 多ク晴ル、風俗鄙野、釋教ヲ崇奉ス、氣候嚴寒、積
 雪屋ヲ埋ム、村數一千一百六十四、戸數八萬一
 千八百四十六、戸、人口四十七萬三千三百一十
 七人、分千テ津輕、三、戸、二、戸、北ノ四郡トス、高四
 十二萬三千一百石餘、青森縣廳津輕郡青森ニ
 アリ、全國ヲ管轄ス、山ハ岩木、一名津輕富士、其
 容富士山ニ似夕
 四、高十、白神、八甲田、恐山、釜臥、高田大岳、赤倉、八
 幡、烏帽子岳、名久井、階上、來滿、戸來、折爪、西岳、七

時雨、安比、稻庭、蘆名、浪打、山ノ頭腹ニ波濤激齧
 痕アリ、鱗介化石ヲ

出、ス礦山ハ銀、鉛、砂、鍊、石、炭、各一原野ハ三本木原、

東西八里余、南北三、里、十八、丁、余、牛、馬、豕、牧、場、一、川、ハ、岩、木、川、田

名部、川内、相坂、馬淵、能代、一名米湖沼ハ十三瀉、

周廻一里、十和田、四方里小河原、鷹架、尾駮、其他三、

瀑布ハ暗門、高二、十四、丈、幅二、間、半新穂、鉤子、其他九十、温

泉ハ淺蟲、酸湯、切明、大鱈、藏館、岩木、湯段、碓關、温

湯、板留、馬門、恐山、藥研、下風呂、湯川、大谷地、葛湯、

湯田、港灣ハ青森、良港ニシテ、商賣稍繁盛ナリ、
 箱館ニ航スル、海上二十八里

三厩、松前ニ航ス、海上十里小泊、十三、鱒澤、深浦、野邊地、安

内北諸國 卷之三 羽前國

渡、大港名川内、佐井、大間、箱館ニ航ス、鮫、大畑、岬、

平館、龍飛、小泊、現崎一名權、艦造、尻矢、石崎一名藤、大間、九

艘泊、海峽、平館、松前、迫門、地峽、田名部、嶋、

辨天、暗礁、二燈臺、尻矢崎、神社、八佛寺、五弘前、

斗南、八戸、黒石、七戸、皆舊藩治、産物、大豆、百合、薯蕷、

昆布、鹿角菜、牛馬鮭、鱈、海扇貝、海參、乾鰯、硫黄、檜、

材木、韓塗漆器、晒蠟、山慈姑粉、蕨粉、

羽前國 北緯九三十七度三十分餘ヨリ、三十八

度五十分餘ニ至リ、西經九零度十分餘ヨリ、東

經九一度餘ニ至ル、東ハ陸前、南ハ岩代、西南ハ

越後北ハ羽後ニ接シ、西ハ僅ニ海ニ瀕ス、東西

二十二里、南北三十五里、山岳列峙、飯豊吾妻ノ

二岳、西南ニ聳エ、湯殿羽黒月山ノ三山、中間ニ

鼎立ス、最上川兩羽ノ界ヲナス、平行沃土多ク、

米穀蠶織ニ富ム、風俗陋固、氣候沍寒積雪、村數

一千二百零七、戸數九萬七千五百九十九、戸、人

口五十六萬七千三百六十一、人、分千テ置賜、村

山、最上、田川ノ四郡トス、高九十四萬六千九百

石餘、分千テ三縣ニ隸ス、山形縣廳ハ村山郡山

形ニアリ、二郡及一郡ノ内ヲ割テ管轄ス、高四

内北諸國 卷之三 東山道 二十 内峰書屋藏版

十九萬九百石餘、置賜縣廳ハ置賜郡米澤ニア
 リ、一郡ノ内ヲ割テ管轄ス、高二十九萬五千六
 百石餘、其他一郡高十六萬零三百石餘ハ、羽後
 國鶴岡縣ノ管轄ナリ、山ハ朝日、越後國葉山、吾
 妻、岩代國龍山、千歳、笹谷、五所、湯殿、月山、羽黒、金
 峰、温海、母狩、湯澤、荒倉、麻耶、礦山ハ金、銀、銅、銀
 鉛、鉛、砂、鉄、各一銅、三砂金、二石炭、六原野、三、川ハ
 上、松川、荒川、赤川、池沼四、瀑布ハ火焰、燕、瀑布
 引、大瀑、三階、梅花皮、其他九五、温泉ハ鶴脛、高湯、
 銀山、肘折、今熊、瀨見、小野、高湯、前二異、吾妻、五色、

滑川、姥湯、赤湯、小玉川、温海、田川、湯野濱、港ハ加
 茂、巖、關、暗礁一、神社二十、佛寺十六、米澤、上山、天
 童、山形、新莊、大泉、皆舊藩治元明天皇ノ時、陸奥國十
 二郡ヲ割テ、出羽國ヲ置ク、明治元年分テ羽
 前羽後二國トス、産物ハ生絲、真綿、絲織、精好織
 縫、絲、龜、綾、織、紬、絹、酒、燒、麩、乾、温、飽、茶、煙、草、薄、荷、白
 葡萄、蠶、種、熊、膽、砥、石、寒、水、石、菊、面、石、紅、花、麻、苧、糸、
 生、蠟、漆、菜、種、青、苧、筆、漆、器、蠟、燭、紙、繩、筵、
 羽後國 北緯九三十八度四十分餘ヨリ、四十度
 二十分餘ニ至リ、西經九零度ヨリ、東經九一度

餘二至此、東ハ陸中、南ハ羽前、北ハ陸奥ニ接シ、
西ハ海ニ瀕ス、東西九二十五里、狹處ハ南北九
四十九里、山岳三方ヲ環リ、瀕海ノ地ハ稍廣坦、
川流滌洄、原濕曠漠、土壤瘠薄、酒田港高船相集
リ、頗ル繁庶ナリ、風俗固陋、氣候北ハ冰雪凝積、
南ハ稍温和、村數一千四百零二、戸數一十一萬
五千二百七十三、戸人口六十三萬零五百七十
五人、分テ飽海、由利、雄勝、平鹿、仙北、河邊、秋田、
山本ノ八郡トス、高五十六萬八千四百石餘、二
縣ヲ置テ之ヲ治ム、秋田縣廳ハ秋田郡秋田二

アリ、七郡高四十九萬三千五百石餘、及陸中國
一郡高二萬零九百石餘ヲ併セテ管轄ス、合高
五十一萬四千四百石餘、酒田縣廳ハ飽海郡酒
田ニアリ、一郡高七萬四千九百石餘、及羽前國
一郡高一十六萬零三百石餘ヲ併セテ管轄ス、
合高二十三萬五千二百石餘、山ハ鳥海、高丁稻
村、三崎、古昔宿世山、又有也無也ノ關胎藏、鎬岳、
高松、小安、東鳥海、御駒、大森、八方、白木、御岳、保呂
羽、藥師、阿彌陀、朝日、駒形、國見、大深、大佛、太平、森
吉、田代、寒風、戀山、妻本山、礦山、八金、四砂金、一所銀

下地記 卷之七 新州 新田

九所銅、八所鉛、六所鍊砂、三所石炭、三所原野、八若林野、大野

臺、金光寺野、其他九三、川八日向、御物、羽後第一

子吉、白雪、能代、一名米、小阿仁湖、八郎湖、一琴湖

東西北三里、田澤沼、八淺内、瀑布、八日向、高四十六

許、赤瀑、牛瀑、法體、檜山、高五、十、丈、湯瀑、女瀑、澤、鎧

瀑、檜内澤、大瀑、高五、十、丈、幅二、間、其他十、余、瀑、

白絲、高瀑、長八、釣瀑、雞鳴、大瀑、前二、異、白絲、高五

幅二、十、間、前二、異、十、里、其他三、瀑、四、十八、瀑、其他

九、十八、温泉、八湯臺、泥湯、小易、岩倉、黑湯、田澤、四

酢湯、大瀧、湯臺、湯本、港、八酒田、吹浦、古雪、鹽越、船

川、戸賀、土崎、能代、岬、八平澤村、羽崎、入道、岩館、嶋

八飛嶋、半嶋、八男鹿、東西北九、四、里、暗礁、二、神社、十

四、佛寺、十五、秋田、龜田、本莊、松嶺、岩崎、矢嶋、皆舊

象瀉、今皆陸、產物、八生絲、畝織、八丈縞、秋田織、煙

草、波多波多魚、土俗、鱒、ノ、字、ヲ、製、乾鰾、乾鱈、八日

鰻、串鰻、海鼠、秋田、欸冬、乾温、鮑、味噌、蕨粉、硫黃、石

材、砥石、杉材、檜材、虎斑竹、藍、紅花、青苧、工、草、馬

蠶種、漆器、春慶塗器、樺細工、栝器、管笠、檮筵、油粕

東山道 三 同 年 書 屋 藏 版

大凡五千零五十方里、戸數三萬零三百九十三戸、
 人口一十二萬一千三百一十人、歲額四十八萬八
 千一百六十一石、山岳峻拔、川流疏通、土地曠漠、往
 往肥沃ノ壤ナキニ非ス、唯其人民稀少、及氣候寒
 沍ヲ以テ、開墾ノ功未夕盛ナラス、米穀及諸物皆
 之ヲ中州ニ仰ク、鮭鱒鮮極メテ多シ、故ニ人民漁
 業ヲ專トス、冬間氷雪凝積、北見地方ニ至テハ、海
 水皆堅氷ヲ結フ、直ニ歩シテ魯西亞ニ達スヘシ、
 道路舊海邊潮沙ノ際ヲ過ク、嶮巖突出、通過シ難
 キ地ハ、則峻嶺ヲ攀キ、或ハ小舟ニ棹シテ、始メテ

通行スルヲ得タリ、近年山道ヲ開テ、漸漸往來ニ
 便ス、土人風俗言語、大ニ中州ニ異ナリ、男女皆斷
 髮、耳ニ金銀鉛銅鑲ヲ穿ツ、女ハ口邊及手ヲ刺シ
 テ、黒文ヲ成ス者多シ、服ハアツシヲ衣ル、木皮ヲ裂テ織
 スリ製窄袖短裙、文繡太粗、女十三四歳以上、襯衣前
 胸腹ニ當ル處、皆之ヲ縫合シ、唯頸ヲ出ス處ヲ穿
 子、服スル時ハ、裾ヨリ頭ヲ容ル、洋製襯衣ノ如シ、
 蓋肌ヲ顯ハスヲ耻ルナリ、食物ハ昔日木實草根
 及魚獸ノ肉ヲ喰フ、今ニ至リテハ、米麥ヲ喰フ者
 多シ、性甚酒及煙草ヲ嗜ム、文字ナク、只言語ヲ以

山海經卷之二 同條書經藏版

テ通スルノミ、居家皆狹小、其製小木柱ヲ土中ニ穿テ、木皮草蔓等ヲ以テ、小横木ヲ結束シ、屋及四方ハ、蘆荻或ハ木皮篁葉ヲ以テ之ヲ蔽フ、之ヲ造ルニ、匏鑿ヲ用フル少シ、其性勇悍、愚蒙、毒矢ヲ以テ熊羆ヲ獵シ、野馬ヲ馭シ、小舟ヲ棹ス、甚巧ナリ、齊明天皇ノ時、後方羊蹄ヲ政所トシ、郡領ヲ置ク、其後叛服常ナシ、享德中、武田信廣、若狹國ヨリ陸奥國蠣崎浦ヲ經テ、奥嶋ニ航シ、上ノ國及松前ヲ服セシメ、子孫相繼テ之ヲ有シ、氏ヲ松前ト改ム、後德川氏、近藤重藏、最上徳内、間宮林藏等ヲ遣ハ

シテ、此地ヲ巡查セシム、遂ニ其言ニ從テ、羽太正養、戸川正倫ヲ遣ハシテ、之ヲ鎮ス、安政中、箱館奉行堀織部正、竹内下野守巡檢シ、開拓經營ス、然レ厄瀕海ノ地ニ止リテ、山中僻遠ノ地ハ、未夕之ヲ審ニスル能ハス、故ニ又松浦武四郎ニ命シテ、足迹全嶋ニ遍カラシメ、山川ノ形勢、土地ノ肥瘠、里程ノ遐邇、皆其詳ヲ得タリ、爾後全嶋ヲ分割シ、仙臺、會津、佐竹、莊内ニ賜フテ、開拓セシム、戊辰維新後、開拓使ヲ置キ、之ヲ開拓ス、礦山及諸産モ亦從テ増殖ス、産物ハ砂金、銀、銅、沙鉄、鉛、亞鉛、滿俺、石筆

磁石、硫黄、石黄、石羔、明礬、大理石、石炭、瑪瑙、琥珀、陶
 土、石腦油、鹽泉、炭酸、銕水、鮭、鱒、鯢、鯨、海參、鰻、烏賊、
 鮫、鱧、鱈、鮫、海扇、海膽、昆布、紫海苔、鹿角菜、蜆、蚶、蟹、脰、
 肭、臍、海獺、水豹、獵虎、牛、馬、熊、鹿、狐、獺、狸、黃狍、兔、鵲、
 雁、鷹、鶴、鷺、欸、冬、蕨、葡萄、苧、麻、蓴、麻、玫瑰、ホヅ、フ、ス、
ヲ製スル 桑、カツラ、蠟木、セニ、屋財造船 土蘇木、家
ニ用フ 箱桶等、朴、樺、榆木、皮ヲ剥キ、ア 檨、椴、松、落葉松、檜、ト
ニ用フ 木質堅韌、諸器、ニ用フ 菩提樹、辛夷、斑竹、藥草類、九種
 推茸、舞茸、木茸、

渡嶋國 北緯九四十一度二十三分餘ヨリ、四十

二度二十分餘ニ至リ、經線九零度中央ヨリ、東
 經九一度三十分餘ニ至ル、北方東半ハ膽振、西
 半ハ後志ニ接シ、餘ノ三面皆海ニ瀕シ、海ヲ隔
 テ、陸奥ニ對ス、北海道南西ノ極ニアリ、地形
 三角ヲナス、國中山多ク、港灣平地モ亦少ナカ
 ラス、村數八十三、戸數一萬八千三百四十九戸、
 人口七萬五千八百三十人、分テ龜田、茅部、上
 磯、福嶋、津輕、檜山、爾志ノ七郡トス、開拓使支廳
 箱館ニ在リ、渡嶋全國、及後志國ノ内八郡、膽振
 國ノ内一郡、共十ヲ管轄ス、箱館ハ北海第一ノ

良港外國互市場ニシテ、辨天山南海中ニ卷出
 シ、巴字形ヲナス、其内ニ灣アリ、内外ノ船舶輻
 湊シ、市井繁庶、外國人多ク居留シ、洋館美麗十
 リ、其他學校病院等アリ、東北一里ヲ龜田トス、
 五稜郭及熔鑛爐アリ、砂崎ハ膽振國ノ惠鞆岬
 ニ對シテ、一大灣ヲナス、松前江刺モ亦船舶齎
 繁昌箱館ニ亞ク、山ハ河汲箱館三盛惠山、噴
 山當別、尖登、鍋岳、知内、千軒、烏帽子、篠山、耶武駒、
 岳、噴火、礦山ハ鉛、硫黄、大理石、石灰、砂鉄、各一川
 ハ有川、知内、上國、按塗、温泉ハ下湯川、湯澤、惠山、

河汲、藻邊地、古武衣、鹿部、軍川、富湯、落部、港ハ箱
 館、陸奥國大間ニ航スル、海上七里、青森二十八
 リ、松前、陸奥國三厩ニ航ス、江刺、臼尻、森村、岬ハ汐
 首、龜田ノ東稜、鉦子、北角ニ砂崎、白神、脚小、海峡
 ハ白神、沼ハ大沼、小沼、嶋ハ大嶋、小嶋、神社三、佛
 寺六、邊、辰ノ亂、松前箱館馬車道ハ箱館ヨリ森
 村ニ通ス、長十館、舊藩產物ハ鮭、鮭、雜魚、昆布、海
 草等殊ニ多シ、

後志國 北緯九四十二度二十分餘ヨリ、四十三
 度三十分ニ至リ、東經九零度五分ヨリ、一度三

内地誌略 卷之七 北緯九度 一

十分餘ニ至ル、東ハ石狩、東南ハ膽振、西南ハ渡
 嶋ニ接シ、北及西ハ海ニ瀕ス、峻山險岳、重疊並
 列シ、村數一百零九、戸數四千七百九十三、人
 口一萬九千零九十八人、分テテ久遠、奥尻、太櫓、
 瀨棚、嶋牧、壽都、歌葉、磯谷、岩内、古宇、積丹、美國、古
 平、余市、忍路、高嶋、小樽ノ十七郡トス、内ハ八郡ハ
 函館支廳、九郡ハ札幌本廳ノ管轄ナリ、山ハ後
 方羊蹄、全嶋中ノ高山、其形似ク昆保登、川葉、古宇、積
 丹、余市、天狗、太櫓、大駄山、雷電、千世登、岩内、噴火
 礦山ハ銅、鉛、石灰、石羔、石筆、各一川ハ後志、登志

別、壽都別、余市、温泉ハ壽都、雷電、硫黃、藻岩、久遠、
 核内崎、港ハ小樽、壽都、古宇、忍路、岬ハ穂串、物太、
 神威、高嶋、核内、辨慶、嶋ハ奥尻、瀑布ハ白糸、壽都
 ハ漁戸、商屋、櫛比、頗ル繁昌ナリ、産物ハ鮭、鮑、最
 多シトス、

石狩國 北緯九四十二度四十分餘ヨリ、四十四
 度二十分餘ニ至リ、東經九一度三十分ヨリ、三
 度三十分ニ至ル、東ハ北見、十勝、南ハ日高、膽振、
 西方南半ハ後志、北半ハ海ニ瀕シ、北ハ天鹽ニ
 接ス、山岳重圍、中ニ就テ、夕張、石狩ノ諸岳最高

峻深谷縈帶ス、中央ハ原野平延ニシテ、稍肥沃、
 氣候モ亦微暖、諸作能熟ス、巨川屈曲疏通、東方
 ニ湖沼アリ、村數三十四、戸數一千八百九十六
 戸、人口六千零零三人、分チテ石狩、札幌、夕張、樺
 戸、空知、雨龍、上川、厚田、濱益ノ九郡トス、開拓使
 本廳札幌ニアリ、全國及後志國ノ内九郡、膽振
 國ノ内七郡共二十ヲ管轄ス、札幌ハ石狩川ノ
 南ニ在テ、市井繁庶ナリ、山ハ石狩、夕張以上二
 中ノ高山ナリ空知、筑別、札幌、樺戸、登厚田、登阿曾岩、黃
 金山、礦山ハ石炭、一川ハ石狩北海道第一ノ巨
流、源ヨリ海ニ至

ル、長九百五十里、湖沼及諸川多、江別、筑別、二川
ク之ニ合フ、鮭漁極メテ多シ、石狩川、空知、雨龍、湖ハ丹根、良運、下流石狩港ハ
ノ支流石狩川、河口ヲ以テ滯礙ノ良地トス、温泉ハ丈山
 溪、神社一、佛寺一、馬車道ハ札幌ヨリ室蘭ニ通
 ス、長三十五里電信線ハ札幌ヨリ小樽ニ達ス、長
一産物ハ鮭、鮭、最多シ、

天鹽國 北緯九度四十分餘、三度三十分餘ヨリ、四十五
 度十分餘ニ至リ、東經九度四十分餘ヨリ、三
 度二十分ニ至ル、東ヨリ北ハ皆北見、南ハ石狩
 ニ接シ、西ハ海ニ瀕ス、群山並列シ、中間ニ平原

アリ、村數二十九、戸數五百六十九、人口一千五百七十六人、分チテ增毛、留萌、苫前、天鹽、中川、上川ノ六郡トス、開拓使支廳留萌ニアリ、全國及北見國ノ内四郡共十ヲ管轄ス、山ハ羽幌、錢尾占、天鹽、諸干別、遠布伊、辨花八、問牀、川ハ天鹽、巨流石狩川ニ亞ク尾部刺志別、港ハ幌泊、嶋ハ天賣、燒尻、谷地蘆原池沼頗大ナリ、産物ハ鮭、鮭、昆布、最多シ、

北見國 北緯九四十三度二十分ヨリ、四十五度五十分餘ニ至リ、東經九二度餘ヨリ、五度五十

分餘ニ至ル、北海道ノ極北ニアリ、東南ハ根室、南ハ釧路、十勝、西南隅ハ石狩、西ハ斜延ニ天鹽ニ接シ、北ハ海ニ瀕ス、東南西三面ハ皆高山峻嶺重列シ、北ハ沟涌ノ波濤常ニ岸ヲ拍ツ、村數四十八、戸數四百八十六、人口一千五百一十一人、分チテ宗谷、利尻、禮文、枝幸、紋別、常呂、網走、斜里ノ八郡トス、内四郡ハ天鹽國留萌支廳ニ隸シ、其他四郡ハ根室國根室支廳ニ隸ス、山ハ猿舞、由和、尾茶、茶登、斜里、惠谷、函宇、平散、花川ハ勇別、諸忽、常呂、富別、斜里、湖ハ網走、常呂、當拂、港

ハ網走、宗谷航西北ノ極端ニアリ、樺太ノ白主ニ
 リ斜里、紋別、岬ハ納紗布、奢縫、知牀全嶋東北ノ
 海中ニ海峡ハ宗谷、嶋ハ利尻、禮文、産物ハ鮭、鱒、
 斗出ス海峽ハ宗谷、嶋ハ利尻、禮文、産物ハ鮭、鱒、
 鮭、海豹多シ、

以上五國、福山ヨリ沿海二百七十六里十九
 丁、西北海ニ面ス、故ニ西部ト稱ス、

膽振國 北緯九四十二度十分餘ヨリ、四十三度
 十分ニ至リ、東經九零度三十分ヨリ、二度五十
 分餘ニ至ル、東ハ日高、北ノ東半ハ石狩、北ノ西
 半及西ハ後志、西南一角ハ渡嶋ニ接シ、南ハ海

ニ瀕ス、地形狹長ニシテ鈎曲ス、國中峻嶺群起、
 諸川縈流、平行ノ地モ亦多シ、村數四十、戸數一
 千六百一十四戸、人口六千二百五十一人、分テ
 テ山越、虻田、有珠、室蘭、幌別、白老、勇拂、千歳ノ八
 郡トス、内七郡ハ札幌本廳、其他ノ一郡ハ箱館
 支廳ノ管轄ナリ、山ハ日根尻、面那登、昆甫登、有
 珠、噴火、登別、猿別、金狩、白老、玳瑁、礦山ハ砂金、銀、
 砂、鍍、瑪瑙、各一川ハ阿猿別、千歳、幌別、勇羅布、武
 川、阿沙萬邊、白老、勇拂、敷宇、湖沼ハ支忽、周廻、虻
 田、周廻、阿札、五里、港ハ室蘭、温泉ハ金狩、登、奴振

別佛寺一、産物ハ鹿、鮭、海扇、昆布、鰯、最多シ、

日高國 北緯九四十一度五十分餘ヨリ、四十三

度十分餘ニ至リ、東經九二度餘ヨリ、三度四十

分餘ニ至ル、東八十勝、西ハ膽振、北ノ一隅僅ニ

石狩ニ接シ、南ヨリ斜ニ西ニ至ルマテ皆海ニ

瀕ス、地形三角ヲナス、國中平地少ク、山川最多

シ、村數一百零五、戸數一千六百零一戸、人口六

千五百七十四人、分チテ沙流、新冠、静内、三石、浦

河、様似、幌泉ノ七郡トス、开拓使支廳浦河ニア

リ、全國及十勝全國共十ヲ管轄ス、山ハ阿寧登、

美朴、澁茶利、勢谷、牛登、幌伊登、間佐登、川ハ沙流、

美朴、澁茶利、幌別、浦川、港ハ幌泉、浦川、岬ハ襟裳

崎、神社一、源義經佛寺一、産物ハ鮭、鹿、昆布多シ

十勝國 北緯九四十二度餘ヨリ、四十三度二十

分餘ニ至リ、東經九三度十分餘ヨリ、四度二十

分ニ至ル、東北ハ釧路、西ハ日高、北方東半ハ北

見、西半ハ石狩ニ接シ、東ヨリ斜南ハ海ニ瀕ス、

國中山岳群聳、巨川疏通ス、村數五十一、戸數二

百八十八戸、人口一千四百六十四人、分チテ廣

尾、當縁、上川、中川、河東、河西、十勝ノ七郡トス、日

高國浦河支廳ノ管轄十川、山ハ神威登、十勝、竿
呂、薩内登、川ハ十勝、十勝岳ヨリ出ツ、東部第一
土人ノ居アリ、海岸ヨリ、大川、兩岸ニ沿フテ、往往
至ル處十五里、其源五十里ト云、ノ產物ハ鹿、鮭
昆布多シ、

釧路國 北緯九四十二度四十分餘ヨリ、四十三
度五十分ニ至リ、東經九三度四十分ヨリ、六度
二十分ニ至ル、東ハ根室、西ハ十勝、北ハ北見ニ
接シ、南ハ海ニ瀕ス、地形稍方ナリ、西北及東南
山岳並列シ、其他曠原平地多シ、村數三十九、戸
數四百零七、戸、人口一千七百三十四、人、分千テ

白糖、足寄、釧路、阿寒、網走、川上、厚岸ノ七郡トス
根室國根室支廳ニ隸ス、山ハ雄阿寒、雌阿寒、黎
薰、浦惠、牛登、麻周、登、西別、登、礦山ハ石炭、所、川ハ
釧路、湖沼ハ白利、宇土、釧路、當呂、麻周、阿寒、港ハ
厚岸、濱中、釧路、佛寺、一、產物ハ熊、鹿、鮭、昆布多シ、
根室國 北緯九四十三度十分餘ヨリ、四十四度
十分ニ至リ、東經九五度ヨリ、六度二十分ニ至
ル、全嶋東北ノ極ニアリ、西北ハ北見、西及南ハ
釧路、東ハ海ニ瀕ス、地形曲彎ヲ成ス、東南海中
ニ突出タル端ヲ納紗布トス、東北ノ突出タル

端ヲ知牀トス、中間ニ又斗出セル半嶋ヲ野付トス、斜里ニ向背スル芽梨ノ地、山岳相連リ、知牀ニ及ヒテ盡ク、中間平原蘆荻早濕多シ、村數一十五、戸數二百四十四戸、人口八百三十二人、分テ花咲、根室、野付、標津、芽梨ノ五郡トス、開拓使支廳根室ニアリ、全國及釧路全國、千嶋五郡、北見國ノ内四郡共二十郡ヲ管轄ス、山ハ芽梨川ハ標津西別鮭ノ多ク且美ナル、當太湖沼ハ一港ハ野付、岬ハ知牀、納紗布、海峽ハ瑯瑤瑁嶋ハ媿丹、春刈、多樂、志發、秋呂、水晶、勇留、茂勇留、温

泉ハ標津、産物ハ鮭、鱧、最多シ、

以上五國、福山ヨリ沿海九十九里、東南ニ面スルヲ以テ東部トス、

千嶋國 北緯九四十三度三十分餘ヨリ、四十六度四十分餘ニ至リ、東經九五度五十分餘ヨリ、九度四十分餘ニ至ル、根室ノ東北海中ニ順列セル群嶋ニシテ、魯西亞領ニ隣接ス、其最根室ニ近キ嶋ヲ國後トス、地形狹長、坤ヨリ艮ニ至ル、極南ノ岬ヲ毛呂茂井、東北ノ岬ヲ跡井屋ト云、山岳群起、平地少ク、海岸危嶮ノ巖石多シ、此嶋

野付ヲ距ル海路三里、此嶋ヨリ東北ノ嶋ヲ擇

捉トス、地形狹長、其大國後ニ三倍ス、全嶋高岳

峻嶺多ク、平地少シ、海岸巖石、國後ニ比スレハ

更ニ嶮巖、港灣岬角多シ、二嶋ヲ合セテ、村數一

十四、戸數一百零三戸、人口四百三十七人、分チ

テ國後、擇捉、振別、紗那、葉取ノ五郡トス、根室國

根室支廳ノ管轄ナリ、山ハ茶茶登、國後ニ迹家

登、梓登、程越登、刺牛登、茂寄登、以上五山共ニ港

ハ苔里、安別、迂遠内、那與前、乙今井、岬ハ年羅里、

目來、本茂尻、小田磯、毛呂茂井、跡井屋、湖ハ年茂

井、産物ハ鱒、鮭、最多シ、就中紅鱒ト稱スルモノ、

一種ノ奇品、獵虎モ亦時ニ之ヲ獲ルナリ、

此ヨリ南宗谷ニ至ル海路二十里、東南岬ヲ知牀
 急潮迅駛、舟行極メテ危嶮ナリ、トス、野泥ト遙ニ相對シテ大灣ヲナス、之ヲ亞尼
 華港ト云、港内ニ楠子谷及大泊アリ、東部知牀ヨ
 リ北六十里許ニ突岬山アリ、巖石突屹、極メテ陰
 岬ナリ、又北數十里、少ク東ニ向フ處ヲ敷香トス、
 川流頗大、其東ヲ盪加ト云、其東長岬アリ、之ヲ真
 知牀ト云、岬端南ニ向フ、其内ノ大灣ヲ哈地尼塞
 ト云、西部野泥ノ傍白主ヨリ北五十五里許ニ西
 富内アリ、又北四十里許ニ西白濬アリ、又北三十
 二里許ニ鵜城アリ、此地ヨリ海ヲ隔テ又北三十

六里許ヲ親古丹トス、山嶺重列、高峻ノ川澤湖沼
 多ク、氣候寒冽、冰雪凝積、寒暑鍼零度以下ニ編マ
 ルヲ數數ナリ、陰晴常ナク、晴日ト雖モ、濕靄濛濛、
 尋咫尺ヲ辨セサルヲ多シ、家屋、食物、衣服、風俗、言語、
 北海道土人ト大同小異、毎戸數犬ヲ畜養シテ、雪
 車及小舟ヲ牽シム、又熊ヲ獵スルニ使用ス、嘉永
 六年魯西亞使ヲ遣ハシテ、疆域ヲ正サン事ヲ請
 フ、幕府川路左衛門尉筒井肥前守ニ命シテ、之ニ
 接セシメ、五十度ヲ以テ堺トス、五十度ハ即千親
 古丹ニ當ル、元來此地以南ハ蝦夷人、以北ハ壽女

内地誌略
卷之二
三

津ナリ、海淺クシテ、潮退ク時ハ舟ヲ通セス、又
北和牙、鉾部此邊山丹ト相距ル又北數里、黑龍
江口ノ衝ニ當ル、又北鶯小門ニ至ル、此ヲ全嶋
北盡ル極處トス、土人數種アリ、南方ノ人ハ北
海道ノ土人ニ異ナラス、西部纒古丹ヨリ北、壽
女連種ノ人住ス、東部盪加ノ際ヨリ、小六子種
ノ人住ス、東部縫江、西部鉾部ノ際ヨリ北ハ、纒
テ肉分種ノ人住ス、言語風俗、各小異アリ、男女
皆髮ヲ結ヒテ後ニ垂レ、耳環ヲ著ク、衣服ハ草
及魚獸ノ皮ヲ以テ作ル、木綿布ノ類ハ、皆山丹

人齎シ來ル、小六子人ハ金錢鹿ヲ使役ス、全嶋
古ヨリ我國ニ屬スルハ、固ヨリ論ナシ、但古人
之ヲ度外ニ置テ問ハス、故ニ魯西亞人ノ窺察
スル地トナル、寛政中、間宮林藏等、巡查經營ス、
然レ厄全嶋ヲ究メスシテ止ム、文化中、魯人此
嶋及擇捉利尻等ヲ暴掠ス、幕府乃奧羽諸藩ニ
命シテ鎮戍セシム、後岡本監輔全嶋ヲ巡查シ、
山川地形、及土人ノ情狀風俗等ヲ詳ニス、

内地誌略
卷之二
四
阿波書屋藏板

中八分ハ崎嶇磽确二分ハ平坦膏肥氣候寒江
 小濱ハ良港ニシテ船舶輻湊高賣繁盛國中魚
 介ノ利アリ村數二百七十三戸數一萬八千一
 百三十九戸人口八萬五千八百一十三人分十
 一遠敷大飯三方ノ三郡トス高九萬一千七百
 石餘越前國敦賀縣ノ管轄ナリ山ハ青葉一名彌山
 後瀨多太岳久須夜川ハ北川源ハ近江國ニ發ス南川丹波國界ヨリ耳川近江國界ヨリ流出ス湖ハ三方瀑布ハ三
 番其他一港ハ小濱浦ハ三の嶋ハ御神神社四
 佛寺二小濱舊藩治此國曾テ細川武田淺野酒井

諸氏ノ領夕川產物ハ生絲瑪瑙硯石碁子石灰
 茶葉藍油桐實蠟蜜柑繭比目魚鱒海參尺八
 烏賊鯽鰻鮓鯉蒸鯨鹽鯖素麵葛粉漆器厚紙蠟
 燭

越前國 北緯九三十五度三十分餘ヨリ三十六
 度十分餘ニ至リ西經九三度ヨリ三度五十分
 餘ニ至ル西ハ若狹南ハ近江美濃ニ接シ東南
 隅僅ニ飛驒ニ連リ東北ハ加賀ニ隣リ西ハ海
 二瀕ス東西九十九里路程三南北九十七里路程
 二十五里丁東南山岳重峙國中三分ノ二ハ山一

分ハ平地土質稍肥沃人民養蠶耕織ヲ勉ム寒暑鍼三十度以下ヨリ九十五度ヲ過ク積雪二三尺村數一千五百一十八戸數九萬五千九百八十二戸人口四十五萬四千二百二十九人分千テ敦賀南條丹生今立足羽吉田大野坂井ノ八郡トス高六十九萬零二百石餘敦賀縣廳本國敦賀郡敦賀ニアリ全國及若狹全國ヲ管轄ス合高七十八萬二千石餘山ハ鉢伏一名木榮螺岳日野越智部子白椿文珠吉野大日加賀ニ跨ル荒嶋飯降經岳鷲岳高須國見礦山ハ金銀銅鉛

蒼鉛石炭各一原野ハ木本大野陣岡六呂師冢原川ハ日野足羽九十九船架ス九頭龍湖ハ北瀉入江瀑布ハ辨龍其他二港ハ敦賀坂井一名三國港二船船輻湊人煙繁嶋ハ雄嶋岬ハ立石安嶋越前岬神社四佛寺四高向昔繼體天皇幼時居リ夕マヒシ處金崎新田義貞之ニ據リ尊良親王及義顯殉難ノ地黒丸城址義貞殉難ノ地福井鯖江大野勝山九岡皆舊藩治古昔此國ヨリ北越後ニ至ル迄並ニ之ヲ越ノ國ト云後分千テ五國トス曾テ斯波朝倉柴田丹羽堀結城等諸氏ノ領夕リ産物ハ生絲奉書紬木綿白真綿布苧纒

蚊帳、茶、煙草、葛、鱈、乾、鯧、鯖、鰈、蟹、雲丹、黑海苔、瓜蒂、黃連、茯苓、麻油、木實、砥石、青石、燧石、石灰、銅、銅器、銅線、陶器、奉書紙、烏子紙、及諸紙類、油團、鎌、鋏、庖丁、筵、

加賀國 北緯九三十六度餘ヨリ、三十六度四十分餘ニ至リ、西經九二度四十分餘ヨリ、三度三十分餘ニ至ル、東北ハ越中、東南ハ飛驒、南西ハ越前北ハ能登、西北ハ海ニ瀕ス、東西一十三里、狹處ハ九三里南北九一十八里、山脉東南ニ綿亘シ、高岳、蠡起、滄海、西北ヲ繞ル、國中河流激注、土質瘠

薄、氣候寒湿ニシテ順ナラス、風俗柔朴、村數九百六十四、戸數九萬七千零八十一、人口四千萬五千二百六十八、人分千テ江沼、能美、石川、河北ノ四郡トス、高五十萬八千五百石餘、石川縣廳、石川郡、金澤ニ在リ、全國及能登全國ヲ管轄ス、合高八十一萬四千一百石餘、金澤ハ豪商大賈、屋宇ヲ接シ、市街ノ盛、北陸道第一、山川ハ白山、越前美濃飛驒ニ跨ル、本邦三高山ノ一釋迦岳、妙法、大日、富士、寫岳、笈岳、飛驒界三方、醫王、礦山ハ金、五所、銅所川ハ手取、源ハ白山ヨリ發ス犀川、淺野、大聖寺、梯川、瀉ハ河北

一名八田馮今江木場柴山瀑布八千束鶴瀑不
 動千仞高山絕壁ヨリ注下ス温泉八山中山代
 粟津市瀨湯涌中宮港八安宅美川金石神社八
 佛寺十金澤大聖寺舊藩治弘仁十四年越前二郡
 ヲ割テ此國ヲ置ク曾テ富樫一向僧徒上杉織
 田前田諸氏ノ領スル産物ハ生絲木綿加賀絹
 茶煙草黃連半夏素麵鱒烏賊鱈吳蔴切石九谷
 陶器漆器管笠象眼杉原半紙蠶卵紙酌子黒梅
 染

能登國 北緯九三十六度四十分餘ヨリ三十七

度三十分ニ至リ西經九二度三十分ヨリ三度
 二十分餘ニ至ル南ハ加賀及越中ニ接ス餘ノ
 三面ハ皆渺茫タル大海ニ瀕ス東西九七里狹
 里ハ三南北九十六里山脉加賀越中ヨリ來リ北
 海ニ斗出ス半嶋國ニシテ海岸奇景多シ土質
 磽确氣候寒洳ニシテ順ナラス風俗柔朴村數
 八百六十戸數五萬五千二百九十一戸人口二
 十六萬四千三百七十九人分テ羽咋鹿嶋鳳
 至珠洲ノ四郡トス高三十萬五千六百石餘加
 賀國石川縣ノ管轄ナリ山ハ鷹爪寶達三國加賀

越中ニ別所石動山伏^ル礦山ハ石炭酸化滿俺各
 所川ハ羽咋神代^路瀉ハ邑知^{一名千}瀑布ハ桃^カ瀑
 櫻^カ瀑樽見其他四温泉ハ和倉^港ハ七尾輪嶋福
 浦蛸嶋九十九宇出津乙^カ崎麥浦中居岬ハ珠洲
 輪嶋海峽ハ小口峽大口峽三口尻風崎嶋ハ能
 登嶋^{同廻十}四里余舳倉暗礁九五十六神社五佛寺ハ
 養老二年越前國四郡ヲ割テ此國ヲ置ク曾テ
 畠山上杉織田前田諸氏ノ領夕リ產物ハ木綿
 布鹽鯽煎海嶺蒸蛇貝鯨烏賊黑漬素麵馬天草
 磯草黃連半夏茯苓黑海苔輪嶋漆器建具

越中國 北緯九三十六度二十分ヨリ三十七度
 二至リ西經九二度餘ヨリ三度餘ニ至ル西北
 ハ能登西ハ加賀南ハ飛驒東ハ信濃越後ニ接
 シ北ハ海ニ瀕ス東西九二十一里餘南北九十
 九里餘國中川流亂注峻岳嶮嶺三面ニ疊列ス
 土質肥瘠相半ス俗顛固ニシテ佛ニ倭ス寒暑
 鍼十八度ヨリ九十三度ノ間氣候順ナラス風
 雨多シ村數二千四百四十二戸數一十四萬五
 千六百六十五戸人口六十二萬三千九百七十
 七人分テ礪波射水婦負新川ノ四郡トス高

八十七萬七千七百石餘新川縣廳新川郡魚津

ニ在リ全國ヲ管轄ス山ハ立山本邦三高山ノ一高十四丁

劍岳藥師椽津夫婦祖父金剛堂礪波一名俱袴利加羅袴

腰人形牛岳川ハ黒部常願寺神通飛驒國ヨリ發ス

水一名飛驒國ヨリ發ス片貝早月小谷部本國ノ黒部常願寺

神通射水越後國ノ信濃加賀國ノ手取越前國ノ九頭龍川ヲ併セ北陸道ノ七大河ト云瀉

ハ放生津氷見一名布施湖瀑布ハ稱名高九百丈其幅十間

他一温泉ハ有峰黒薙西仙人小黒部西鐘釣山

田下ノ名村大牧村田向村祖山村港ハ新湊東

岩瀨水橋新濱嶋三暗礁四神社八佛寺十八富

山舊藩治此國曾テ桃井畠山上杉織田佐々前田

諸氏ノ領夕リ産物ハ生絲真綿絹兵郎丸布ハ

講布苧紬棧留縞白木綿鯁鱈諸魚類熊膽製藥

黄連黄蓍山慈姑粉葛粉蕨粉煙草枝柿蠶種硝

石硫黄瑪瑙砥石石灰金銀銅鍍器類漆器紙類

菅笠蓑和田煙草袋

越後國 北緯九三十六度三十分餘ヨリ三十八

度三十分ニ至リ西經九零度十分餘ヨリ二度

餘ニ至ル東北ハ羽前東ハ岩代南ハ上野南西

ハ信濃西ハ越中ニ接シ西北ハ海ニ瀕ス東西

向此書各

卷之三 北陸道

四十一 羽山書屋藏板

羽山書屋藏板

九六十二里路程九八南北十七里路程九二山

岳東南ヲ擁シ、滄海西北ヲ抱ク、土地廣沃、巨川

疏通、米穀魚鹽ニ富シ、運輸ニ便、土人怠惰、佛ニ

淫ス、氣候寒沍、積雪屋ヲ埋ム、溫度西京ニ後ル

ル、九三旬、村數四千二百三十九、戶數二十六萬

四千七百八十八、戶、人口一百三十七萬二千一

百一十六人、分千千頸城、荊羽、魚沼、古志、三嶋、蒲

原、岩船ノ七郡トス、高一百一十五萬零八百石

餘、新瀉縣廳蒲原郡新瀉ニ在リ、全國ノ中六郡

及蒲原ノ内ヲ割テ管轄ス、高一百一十三萬三

千一百石餘、其餘蒲原ノ割郡七十村、高一萬七

千三百石餘、岩代國若松縣ノ管轄ナリ、山ハ

蓮華、燒山噴火、妙香高十七、米山高十、黑姬、苗場、

牛岳、金城龍一名、中岳、八海、駒岳、荒澤、守門、彌彦、

寶山ト云、西ヲ多、實山又十、角田、八木、烏帽子、栗、

岳、閣見、五劍谷、白山、鳴澤、菅名、五頭一名、菱岳、

飯豐羽前、岩代二、國二、跨ル、高三、二王子飯前、豐山

風倉又笹倉、二作、高大、日、蒜場高三百、零、御神

樂岩代、國二、跨ル、高以、東岳一名、西朝日、鷲巢、越

ト富士、鴻鷲又光、免山、日倉、蒲萄、礪山、八金四、銀

内地誌略 卷之三 羽山誌 羽山誌 羽山誌

二所銅所鉛所石炭所川八信濃源八上流千曲二發

アト云、新瀉海數十川ヲ合ス、俗八千八百八十河ノ稱阿

賀源ノ八諸代國猪苗代湖及諸山ヨリ發ス、岩代

慮ヲ八四百八十間分荒川源ニ八羽前三面室谷荒

川前二異姫川源ニ發ス湖沼ハ福嶋瀉越ノ名湖

鎧瀉菱湖其他四瀑布八千尋幅高五十丈八瀨高

三十丈幅秋小谷高四十二間三目幅高三十丈三十三

丈瀑幅高三十丈不動大瀑無澤稱名虹吹以上五

十五、十丈以下ノ瀑布數十温泉八關松ノ山赤

倉蓮華大湯椽尾股湯澤鐘掛出湯龍谷田上岩

室村杉其他九九火井八倉下村一宮村牛首村

如法寺村柄目木村草生水村並槻村小口村港

ハ今町出雲崎寺泊新瀉荒川瀨波嶋ハ粟生嶋

四廻岬ハ能生名立鉢崎椎谷間瀨浦濱海府粟

生嶋暗礁三燈臺ハ新瀉神社十四佛寺十四高

田新發田村上村松三日市絲魚川椎谷清崎峰

岡黒川與板長岡皆舊藩治此國曾テ城上杉堀徳川

等ノ諸氏之ヲ領ス上杉輝虎ノ起リシ地十川

新瀉ハ外國ト互市ノ場ニシテ内外船舶輻湊

シ、百物ノ貿易隆盛、市井繁昌、北國第一ノ大埠頭ナリ、産物ハ生絲、麻苧、精好絹、五泉平、椽尾紬、絹縮、麻布、小千谷縮布、絲織、白絹、白練綾、繭紬、木綿、同額、額、真綿、襪、茶、栗、梨子、林檎、桃、柿、漆、狗脊、紫蔽、煙草、藍、菜種、蒟蒻、椎茸、雪苔、若布、神馬、藻、蓮根、蓴菜、藥草類、諸鳥類、魚介類、繭、瑪瑙、礬石、切石、砥石、紺青、石腦油、石灰、材木、薪、酒、鹽、熊膽、及皮、炭、銅、鍍器、陶器、竹器、魚網、紙類、生蠟、蠟燭、桐油、金引苧、建具、疊、

佐渡國 北緯九三十七度五十分ヨリ、三十八度

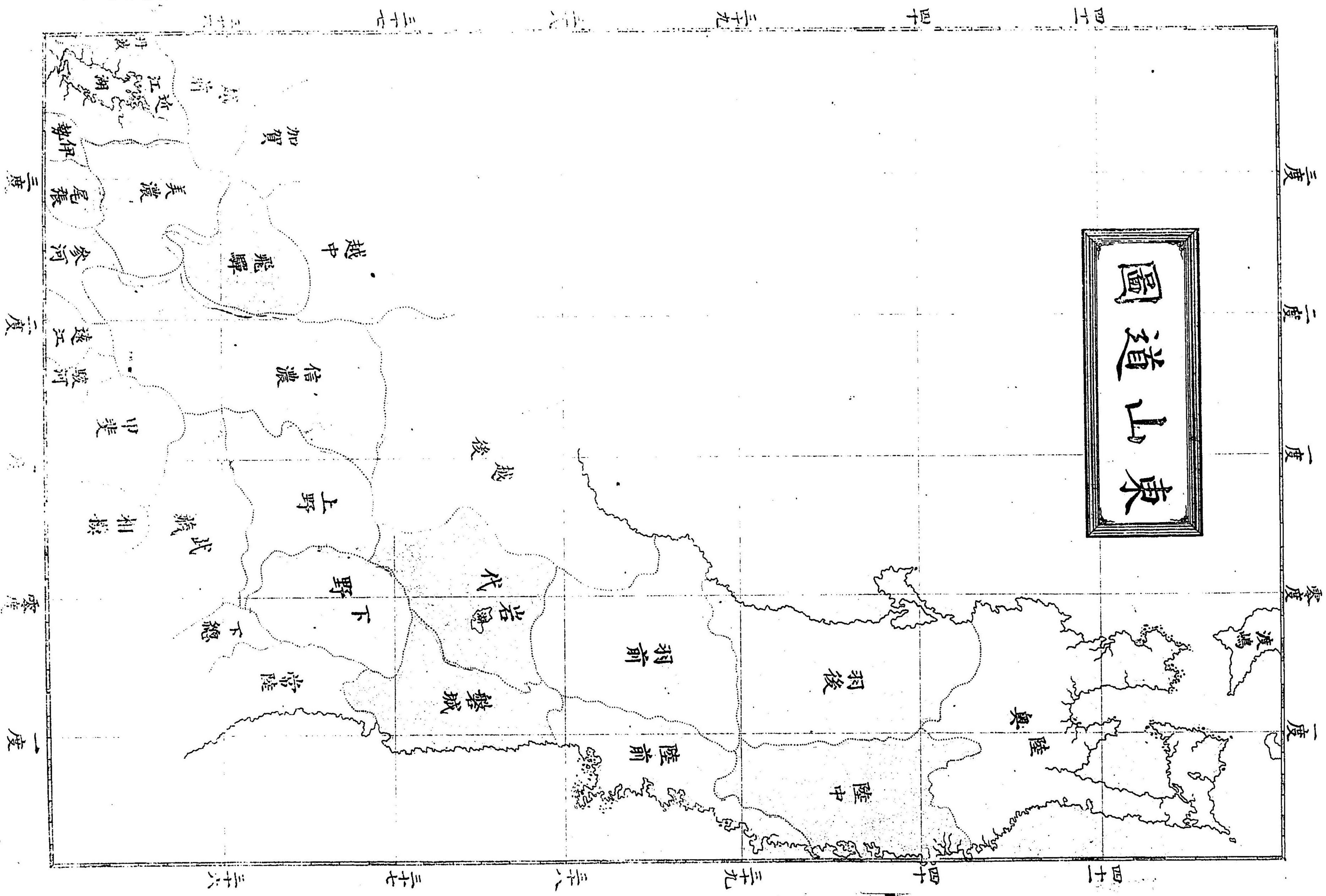
二十分餘ニ至リ、西經九一度十分餘ヨリ、一、度三十分餘ニ至ル、海中ノ一孤嶋ニシテ、南ハ煙波ヲ隔テ、越後ニ對シ、西南ハ能登ヲ望ミ、東ハ遙ニ羽前羽後ニ向フ、東西九七里餘、南北一十一里、周廻五十三里餘、山岳疊列、中間平坦、土人漁業采礦ヲ專トス、氣候寒沍、氷雪凝積、波濤險惡、東南南海濱ヲ前濱ト云、西北海濱ヲ海部ト云、村數二百四十六、戸數二萬二千二百三十五、戸人口一十萬三千五百五十三人、分テ羽茂、加茂、雜太ノ三郡トス、高一十三萬五千二百石

餘相川縣廳雜太郡相川廣間町ニ在リ全國ヲ
 管轄ス山ハ金北五月雨檀特金剛礦山ハ金銀
 銅二所砂金所十三川ハ羽茂國府湖ハ加茂周廻五里
 港ハ小木多田水津夷港鷲崎澤根二見岬ハ田
 切須澤崎城山濡木彈崎春日臺鼻暗礁凡二百
 一十七神社四佛寺五承久ノ亂ニ順徳天皇此
 地ニ蒙塵終ニ嶋中ニ崩御シ玉ヲ後大坂ニ奉
 祀ス産物ハ裂織山慈姑粉葛粉無名異藥草類
 牛鯧鹽鱈鹽鰯鹽烏賊乾魚類竹榧實藻花石花
 菜荒和布若和布海苔蔓藻無名異燒陶器瑪瑙

細工、鑄物細工、網端繩、筵、笊、

内地誌略卷之二終

東山道圖



度

度

度

度

度

四十一

四十

三十九

三十八

三十七

三十六

三度

二度

一度

零度

一度

四十一

四十

三十九

三十八

三十七

三十六

度四

度三

度二

度一

度零

度一

北陸道圖

佐渡

羽前

越後

岩代

能登

中越

上野

加賀

信濃

飛驒

越前

美濃

近江

丹波

丹波

湖

度四

度三

度二

度一

度零

度一

三十八

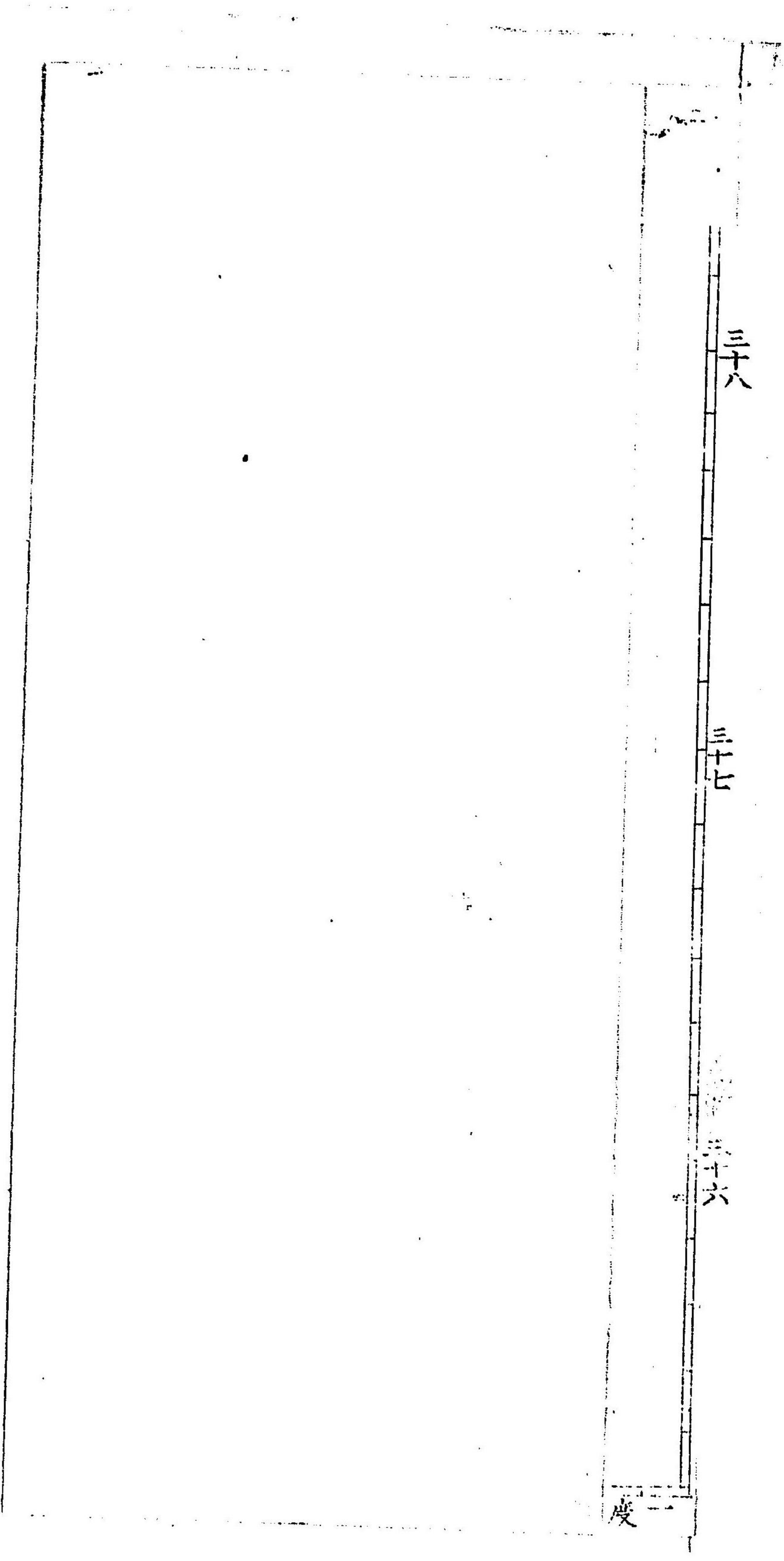
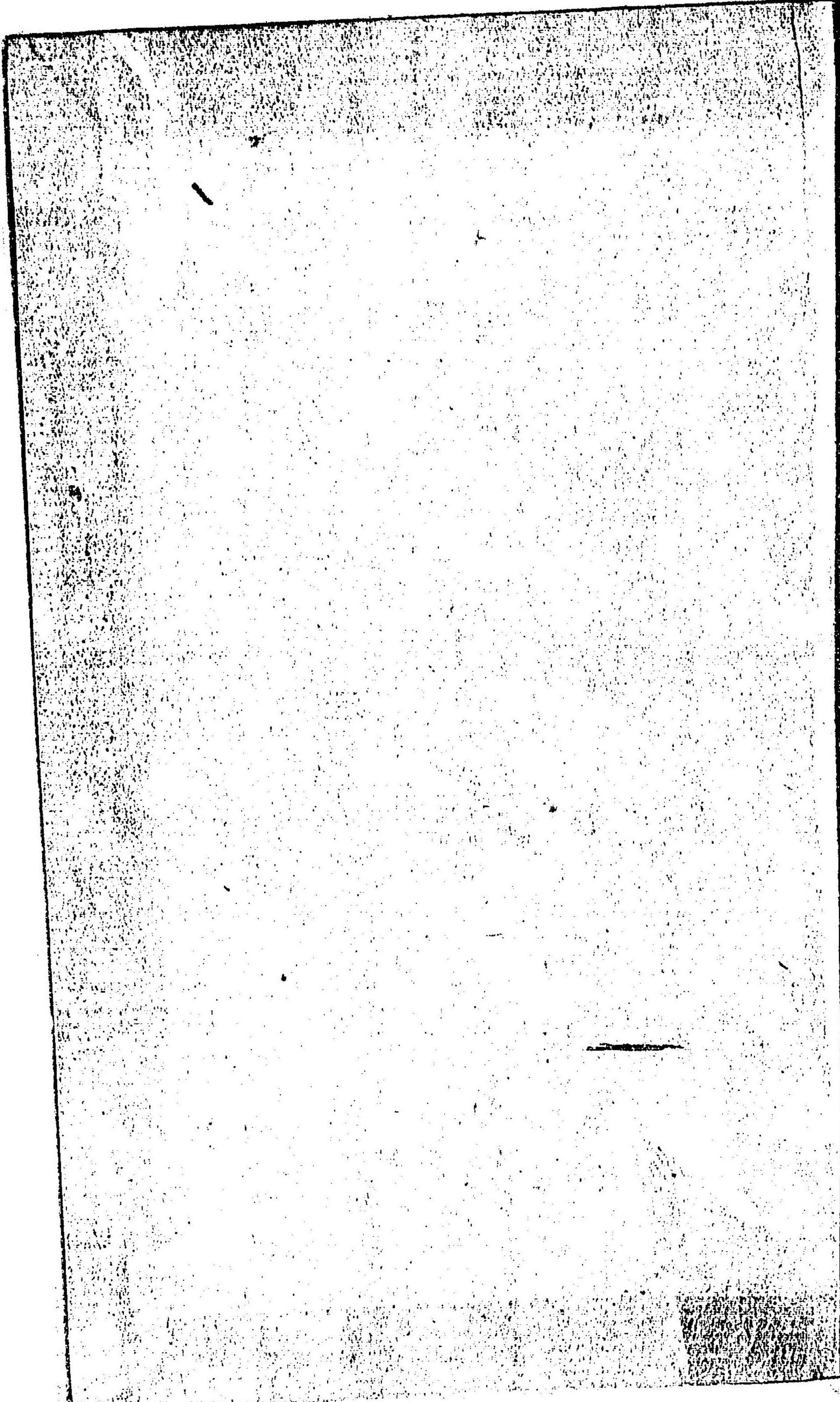
三十八

三十七

三十七

三十六

三十六



三十八

三十五

三十六

慶

