

光極めて明媚なり、此地永豐縣に通ずる一小河あり、○吉安府 吉水縣の南四拾里、省城を距る西南四百八拾清里の地、一に吉州或は螺川と稱し、蓮花廳（翠水）、蘆陵（高昌）、泰和（西昌）、吉水（文江）、永豐（陽豐）、安福（平都）、龍泉（泉江）、永新（廣興）、永寧（勝業）、萬安（安城）、の一廳九縣を領し、城の内外人口十二万を有す、地勢は丘嶺を負ふて贛江に面し、船舶常に輻湊して商業頗る盛んなり、城南に神岡山あり、有名なる勝地とす、○泰和縣 吉安府を距る西南九十里の江濱に位し、一に西昌と稱す、附近一帯は廣茫たる平野にして地味頗る豊富なり、○萬安縣 商業甚だ盛んなり、人口二万餘、舟楫の交通頻繁なり、東北遙に龍頭山及疊山を望む、以南は峻嶺江道を挾んで相重なり、贛州府に至る約二百二十里間、水勢急激にして十八灘の險あり、○贛州府 此地は禹貢揚州の域にして隋に虎州と稱し、今猶は章貢或は虎州の名あり、府城は贛、雩都の二縣に跨り北面贛江の上游を扼し、左右章貢の二水を會し、丘陵を負ふて城壁を繞らし人口大凡三十万餘、正に三水會流の鎖鑰を握り、交通極めて頻繁なり、其府治は贛縣（雙江）、雩都（昌村）、信豐（南安）、興國（平固）、

會昌(九州)、安遠(濠江)、長寧(石溪、尋鄔)、龍南(虎南)、定南(蓮塘)、の諸縣を領し、省城を距る西南九百三十里の地にあり、官衙には南贛鎮總兵及分巡吉南贛寧兵備道兼水利事務官を駐劄し、知府知縣の官署及鈔關あり、物産には米、麥、桐油、藥材、麻等を出せり、○南康縣 南安府の管轄にして贛州の西南百七十里に位す、一に南華と稱し江の右岸に濱せる都邑にして人家大凡三千餘、商家頗る盛んなり、此地を發せば以南進むに従ひ綿々たる山脈相疊なり江流甚だ狹隘となり舟行次第に困難を加ふ、是れより新鎮、青龍集等の小村落を過ぎ南安府に達する此間百九十里、猶は舟楫の便に據る、○南安府 省城の西南一千一百二十里江西全省の最南端に都し、贛江水利の上流に據り、南方五嶺の險を控へ、古來楚粵の門戸たり、人口は大凡二十萬餘、船舶常に輻湊し市街の繁華大に見る可し、府治は大庾(崎城)、南康(南華)、上猶(益漿)、崇義(橫水)、の四縣を領す。旅客は茲に舟を辭し陸路江西省界を越へ、廣東省南雄州に至る可し、其間一百二十清里は幅一丈餘の官道あり、絡驛として往來頗る頻繁なり、茲に輜を雇ふて通ずるも價一千文を出でざる可し、南雄州以南は瀘水の便あり、舟路廣州に至る最も迅速とす。南安府南雄間に大庾、騎田、都廬、萌渚、越城の諸嶺あり、總稱して五嶺と曰ひ、江西、廣東二省の境夾たり、此附近の諸嶺は各風致眺望佳なるも就中大庾嶺は一に梅關と稱し、其幽邃明媚天下に名高く關上刻して嶺南第一關と題す、一望無數の梅樹あり、其名の起る所以とす、○南雄州 此地は一に浚江と稱し以南瀘水の水利は韶州府に流れて武水と會し、滔々として三水縣に至り、茲に西江の大流と合す、其間無數の水流縱横に貫り舟楫極めて自在なり、州城内外は人口大凡五萬餘にして商賈往來陸續たり。韶州府、禹貢揚州の南境秦の南海郡なり、後吳に至り始興郡と改め今廣興の名を存せり、府治は曲江(桂山)、樂昌(平石)、仁化(光澤)、乳源(雲門)、翁源(翁水)、英德(洽漚)、の六縣を領す、人口凡そ二十萬餘、廣東省城を距る北方八百七十里に位し、分巡廣韶南連兵備道兼管水利事務官を駐劄せしめ警備には南韶連鎮總兵左右中三管を領して茲に鎮たり、附近の地勢は丘陵岡嶺頗る多く景勝の地尠ならず、物産甚だ饒多なり、○英德縣 府治を距る二百八十里の南にあり、城市は丘陵を負ふて瀘水を擁し、人口大凡一萬餘市街稍繁華

の便あり、舟路廣州に至る最も迅速とす。南安府南雄間に大庾、騎田、都廬、萌渚、越城の諸嶺あり、總稱して五嶺と曰ひ、江西、廣東二省の境夾たり、此附近の諸嶺は各風致眺望佳なるも就中大庾嶺は一に梅關と稱し、其幽邃明媚天下に名高く關上刻して嶺南第一關と題す、一望無數の梅樹あり、其名の起る所以とす、○南雄州 此地は一に浚江と稱し以南瀘水の水利は韶州府に流れて武水と會し、滔々として三水縣に至り、茲に西江の大流と合す、其間無數の水流縱横に貫り舟楫極めて自在なり、州城内外は人口大凡五萬餘にして商賈往來陸續たり。韶州府、禹貢揚州の南境秦の南海郡なり、後吳に至り始興郡と改め今廣興の名を存せり、府治は曲江(桂山)、樂昌(平石)、仁化(光澤)、乳源(雲門)、翁源(翁水)、英德(洽漚)、の六縣を領す、人口凡そ二十萬餘、廣東省城を距る北方八百七十里に位し、分巡廣韶南連兵備道兼管水利事務官を駐劄せしめ警備には南韶連鎮總兵左右中三管を領して茲に鎮たり、附近の地勢は丘陵岡嶺頗る多く景勝の地尠ならず、物産甚だ饒多なり、○英德縣 府治を距る二百八十里の南にあり、城市は丘陵を負ふて瀘水を擁し、人口大凡一萬餘市街稍繁華

なり。是れより以南清遠縣に至るの間は江の兩岸巍然たるの丘脈を以て窄迫せられ水流極めて急湍にして其間浪陽峽、香爐峽等有名なる險灘あり、飛來寺の伽藍は香爐峽中の佛岡にあり、其風趣の閑雅幽邃なる舟客をして徜徉望願坐ろに名畫に對するの感あらしむ。○清遠縣 城市は丘陵を負ふて江に臨み人口大凡二萬有餘、市街繁華にして商業甚だ盛なり、此地は廣州府下の管轄に屬し府城を距る三百三十清里、一に稱して中宿と曰ふ、○大塘 人口約三千有餘の小市街なるも船舶の往來最頻繁にして江中樞要の水驛たり商賈甚だ多くして附近物産に富み、居民大に富裕を示せり、○三水縣 此地は西江及北江との合流點に位し北江の分流潭州河を離て、岡根市と相接し市街頗る盛んにして船舶常に輻湊せり、附近は一面平望なる沃野にして蠶絲、製茶等の産出は殆んど廣東全省に冠たり、人口大凡六萬餘を有す、是れより廣東及其他の都邑間に往來する餉船又は軍船と稱する支那形客船は晝夜出入間斷なく最も交通に便利なり、殊に向は廣東梧州西江航路往復の諸汽船は常に此地を以て寄泊地となし、其他曳船としての小蒸氣船の發着頗る多く埠頭終日汽笛の聲を斷たず、以東佛山鎮に至る百十清里、

○佛山鎮 所謂天下に四大鎮の一として知られたる都邑にして人口大凡二十五萬、市街頗る熱鬧を極め埠頭帆檣林立し舟楫四通八達にして貨客の往復間斷なく商業頗る昌盛を極む、○廣州府 即ち廣東省城にして兩廣總督駐劄地となし一に羊城或は穗城と稱へ滿漢八旗將軍、滿州副都統、漢軍副都統、廣州將軍等の鎮守を置き廣東巡撫及糧儲道、海關道、學政、知府、知縣等の諸官衙あり、府城は周圍約二十里、高二十五尺、十六城門を構へ、南海(胥江)、番禺(滘湖)、順德(鳳城)、東莞(寶安)、從化(石岐)、龍門(東欄)、新寧(上埗)、增城(綏寧)、香山(陽江)、新會(盈允)、三水(高安)、清遠(中宿)、新安(寶安)、花縣(花山)、等の各地を統轄し、其人口約百六十餘萬と稱し、殆んど廣東全省人口の大半を集中す、其市街の熱鬧せる百貨集散の頻繁なる名狀筆紙に盡す可らず、實に南清第一の都會なり、物産には茶、繭絲、絹布、砂糖、夏布、麻布、綿花、煙草、葉紙、蘭蓆、藥材香椒、陶器、密饒、菓實、米麥、藍、油漆、琥珀、瑪瑙、銅、石材等其豐饒にして種類の多き殆んど枚擧す可らず。此地外人との交通は早くも八九世の頃に於て外船との通商を爲し十世紀に於ては亞刺比亞の

旅商來つて彼我の貿易を營み、其後葡國の航海者「エフ、ピー、ドアンドレ」なるもの航して以來は蘭人英人續々として來り、爾來外交の頻繁に伴ひ庶民又能く外情に通じ今や婦女童幼苦力漁夫等に至る迄多少英語の素養なきものなきに至れり、然れども人情は概して譎詐放漫にして陋悍なる浮浪の惡漢頗る多く動もすれば群をなし事端を醸さんとなすに努むるもの、如し、居留地は府城の南端に方つて珠江の東に位せる河邊一帯の地域にして一に此地を沙面と曰ふ、其開港は千八百四十一年鴉片戦争の結果に基き千八百四十二年所謂南京條約に於て上海寧波福州厦門と共に始めて公然たる通商互市の域となす、勝地には城の北方觀音山あり、越秀山上に鎮海樓あり、共に眺望佳絶にして府城内外一眸に收まり最壯觀偉大なり、其他五仙觀は有名なる古廟にして唐中五仙の像を祭り、五大寺は其結構の壯麗を以て共に其名顯著なり。

附 錄

清國旅行者の注意

清國內地を旅行せんとするものは先づ其發程せんとする開港地駐劄の帝國領事館に至り護照即ち支那内地旅行免狀の下附を請ふて然る後行を發し至る處通路の地方衙門を訪問し右護照を示して其保護を請へば最安全にして且つ萬事に便益を蒙る事甚だ尠なからざるなり、

日々の行程は早朝出發前に於て豫め其日の宿泊地を定め置き可成早く宿に就くを宜しとす日没後に至れば途中不慮の災難殊に生じ易きのみならず城市に至れば城門を閉塞するの慣例あり最も注意す可き事となす、

旅行中は常に路行單と稱し行路の地名距離等を詳しく認め置き是によつて所々實地に道を尋ぬ可し決して途中人の目に觸れ易き處にて地圖を開き又は撮影寫生等を爲す可らず、日記は可成漢文体に認む可し歐文の如きは可成避けて彼等の疑團を招く可らず、

南清各地方の都會附近に於ては殊に惡漢無頼の人足群衆なすを以て旅行慣れたる外人は却て僻村寒舎を撰て投ずるの風あり然れどもかゝる地方に於ては可成先づ第一に地方官衙に至り旅舎或は人夫等の周旋を依頼するを可とす、旅行中は地方官より特に地保或は兵丁をして護送せしむる筈なり其際甲より乙の縣治に至り甲の護送者が辭して歸るときは自分の名刺を其者に托して甲地方官に謝意を表す可し旅宿滞在中其地官吏或は紳董等の人を派して訪問せしむる場合も又是れに準す可し、

船局或は運脚行等の運送問屋に就き人夫車馬驛船等を雇入るゝ場合は必ず行先及雇入れしものゝ種類員數等を明記せし約束切符を受取る可し途中人夫等の不法強請貨物の不足破損等間違なき爲めの用意なり、

荷物の多き人は自ら先きに行李の點數を定め其番號によつて包装を明記せる書き付けを調へ置き(支那書式にて)各地發着積替へ等の際は依て人夫と旅舎との對照受授なきしむ可し共に責任あるを以て途中紛失等の恐れ甚だ稀なり、

所持の通貨は可成零碎の銀塊を宜しとす圓銀は假令支那政府の機器局鑄造の刻印ある

ものと雖とも携帯す可らず寒村僻地通用せざるを以てなり、然れとも若し都合上圓銀携帯の場合には可成墨銀に限り携ふる事とす可し、銀票は携帯に便なるも地方によつて不通の個所あるを以て却て尠なからざる困難あり、銅錢即ち一厘錢は全省唯一の融通貨幣なるを以て必ず常に二三千文位は不斷携帯することも必要なり、

旅舎の支拂は可成早朝出發の前に於てなす可し其際宿賃以外に水錢なるものを給與するの習慣は日本に於ける茶代と彷彿たり其類には一定の例あらざるも支那人は一泊三十文乃至六十文位を投ぜり外國人旅行者と雖とも田舎なれば先づ五十文より百文なれば澤山なる可し宿賃は一泊大概二百文(二食賄共)内外なり、

沿岸航路汽船一二等の乗客は必ず切符面に於ける自分の船室番號に注意す可し其故は各社共船客の待遇甚だ不秩序なるにより客室の有無に關せず無暗に切符發賣の弊あるを以て少しく船客の多き場合は一等切符の船客にてありながら二等船室若くは船員同室等の待遇を蒙ることあるを以てなり、船中給仕等への心付けは大底一弗以上の習慣なるも支那人用一二三等船客に對しては酒錢と稱し船員等が公然酒手を請求すること

あるは内河航行汽船共に等しく一般の慣例となせり、
 鐵道によつて長途の旅をなさんとするものは必ず食料携帯の用意ある可し各驛共に
 口に適する飲食物賣捌人の設けなきを以てなり、
 旅行用具に至ては各其人によつて取捨異なる可きものありと雖とも今編者が實地の經
 験によつて最必要なりと感ずるものを擧ぐれば左の如し、

皮箱(所謂支那カバンにし) 竹籠(上部に網袋を附しあるもの) 毛布三四枚、蚊帳帆木綿製夜具包
(可成堅牢なるもの) 枕、風呂敷、着替、雨衣、シャツ、ツボン下、靴下、手袋、手拭、ハンケ
(最輕便) チ、糸巻、針、油紙、細引、剪刀、西洋剃刀、ナイフ、鎌切、栓拔、鉛筆、手帳、
 日記、名刺、狀紙、封筒、筆墨硯、算盤、曆、國旗、懷中時計、磁石、寒暖計、卷
 尺、雙眼鏡、ビストル(可成秘密に携帯す可し刀劍等の如き外觀
 人目を引き易きものは可成携帯す可らず) 齒磨及楊枝、石鹼、旅行用
 化粧箱、雨靴、水筒、アルコールランプ、藥掛け鐵鍋、錫製茶瓶或は藤籠入の土瓶
(茶碗も附) 箸、楊枝、西洋蠟燭(旅舎にて) 亞鉛製洗面器、燐寸、卷煙艸、茶、食鹽、砂
 糖、バター、チーズ、芥子、ソーダビスケット、罐詰類、キニーチ、寶丹、精琦水、

清國郵便稅率摘要

創藥其他藥品、体温器、消毒ガーゼ、晒木綿
 便桶(大便器にして南滿洲) 便壺(日本の所謂しびんにして北滿洲に滿州地方にては必ず必要なり其故は同
 行には多く必要なり) 地方には例の馬賊等の出没甚しきを以て是れが防禦策には各月首數頭乃
 至數十頭の蒙古犬を飼養し夜に至れば悉く戶外に放養し以て警戒をなすが爲未知の旅客が夜中放尿
 の爲一歩戶外に歩み出ずも猛犬の災を被る恐れあるに依り其災除けとして欠く可らざる要器なり)

郵便物種類	重	1 内國 A		2 外 國	
		I 市内	II 市外	III 香港	IV 聯合 A 聯合外
書狀(D) 通常葉書 往復葉書 新聞紙(E)(G)	十五「グラム」(四匁)又ハ其端 數毎ニ	五厘 一仙	四仙(B)	十仙(B)	二十仙
	一號又ハ一東ニテ九十「グラ ム」毎ニ(二十四匁)九十「グラ ム」迄	一仙 一仙	一仙(B)	四仙(B)	四仙
	九十「グラム」ヨリ二百四十「グ ラム」(六十四匁)マデ	五厘 五厘	二仙(B)	八仙(B)	八仙
	二百四十「グラム」ヨリ四百八 十「グラム」(百二十八匁)マデ	一仙 五厘二仙	二仙(C)	二仙(C)	二仙(C)
畫紙及印刷物(E)(G)		三仙 四仙	每二オンス	每二オンス	每二オンス

内案遊漫國

業務用書類(E)(G)

商品見本(E)

四百八十「グラム」ヨリ六百九十「グラム」(二百五十六分)マテ	五仙 八仙	毎二オンス 毎二オンス 毎二オンス 但一個ニ付 最小額十仙トス
九百六十「グラム」ヨリ千九百廿「グラム」(五百十二分)マテ	十仙 十五仙	
九十「グラム」マテ	一仙 一仙	毎二オンス 毎二オンス 毎二オンス 但一個ニ付 最小額十仙トス
九十「グラム」ヨリ二百四十「グラム」マテ	一仙 一仙	
二百四十「グラム」ヨリ四百八十「グラム」マテ	一仙半 二仙	毎二オンス 毎二オンス 毎二オンス 但一個ニ付 最小額十仙トス
四百八十「グラム」ヨリ九百六十「グラム」マテ	三仙 四仙	
九十「グラム」ヨリ千九百二十「グラム」マテ	五仙 八仙	毎二オンス 毎二オンス 毎二オンス 但一個ニ付 最小額十仙トス
九十「グラム」マテ	十仙 十五仙	
九十「グラム」マテ	一仙 一仙	毎二オンス 毎二オンス 毎二オンス 但一個ニ付 最小額十仙トス
九十「グラム」ヨリ二百四十「グラム」マテ	一仙半 二仙	
二百四十「グラム」ヨリ三百六十「グラム」マテ	三仙 四仙	毎二オンス 毎二オンス 毎二オンス 但一個ニ付 最小額十仙トス
九十「グラム」マテ	三仙 四仙	

内案遊漫國清

通常書留郵便(A)(I)
到着證請求書留郵便(A)(I)

小包郵便(A)(H)

郵便爲替

半「キログラム」(百三十三分)マテ	五仙 五仙	十仙	十仙	十仙
半「キログラム」ヨリ一「キログラム」(二百六十六分)マテ	十仙 十仙	二十仙	二十仙	二十仙
一「キログラム」ヨリ五「キログラム」(一貫三百三十分)マテ	五仙 十仙	二十仙	二十仙	二十仙
一「キログラム」ヨリ十「キログラム」(貳貫六百六十分)マテ	八仙 十五仙	二十仙	二十仙	二十仙
五「キログラム」ヨリ十「キログラム」(貳貫六百六十分)マテ	十五仙 二十仙	二十仙	二十仙	二十仙
壹冊ニ付	三十仙 四十仙	二十仙	二十仙	二十仙
未發行	二仙 二仙	二十仙	二十仙	二十仙

備考

I 内 國

市内税率I同一地方及其附近方鎮に往復する郵便物但し其名稱は郵便局に就き知る可し

市外税率II郵政局により前記以外の内國各地に往復する郵便物

特別表ニアリ略ス

2 外 國

香港稅率III各郵政局と香港又澳門膠州(青島)旅順口及廣州灣との間に往復する郵便物

聯合稅率IV各郵政局と各聯合國との間に往復する郵便物注意郵便局の設けなき内地を往復する郵便物は差出人又は受取人の負擔を以て民信局の手により送達す可し

A 郵便料の全額を必ず前納す可し

B 書留と爲さるるときは郵便料金の前納を隨意とす

但し料金未納若くは料金不足の郵便物は受取人より其未納又は不足額の二倍を徴收す可し

C 尠くとも郵便料の一部を前納す可し

D 重量は四ポンド「ニキログラム」寸尺は長二呎幅厚各一呎を超過するを得ず

E 重量は四ポンド其一面の寸尺は十八吋巻物物體の物は長三十吋直徑四吋を超過するを得ず

F 重量は三百六十グラム寸尺は長十二吋幅八吋厚四吋巻物物體の物は長十二吋直徑六吋を超過するを得ず

G 封緘して検査するを得ざるときは書狀と同一の料金を徴收せらる可し

H 寸尺の一面各二フット重量は二十二ポンドを超過するを得ず但し内地に發送する分は五ポンド及一立方フットを限りとす

I 内地を往復する信書の書留料は二倍とす

小包は保險金額百分の一の割合に於て保險することを得但し其最小料拾仙とす
右手數料は必ず前納す可し

代金引換小包郵便物とは小包郵便を受取るとき受取人に於て其代金を引受郵便局に支拂ふべきものにして引換金額百分二の手數料を拂ひ各郵便局所在地に發送することを得

郵便爲替證書一枚の金額は拾弗を超過するを得ず爲替料金及爲替を取扱ふ郵便局の名稱は郵便局に就き知る可し

通貨郵便切手を賣渡すときは何れの郵便局に於ても圓銀及小銀貨は其額面の金額を以て受取る可し
各郵政局に於て銅錢を受取るときは五厘切手を五文一仙切手を十文一元切手を一文の割合に計算す可し

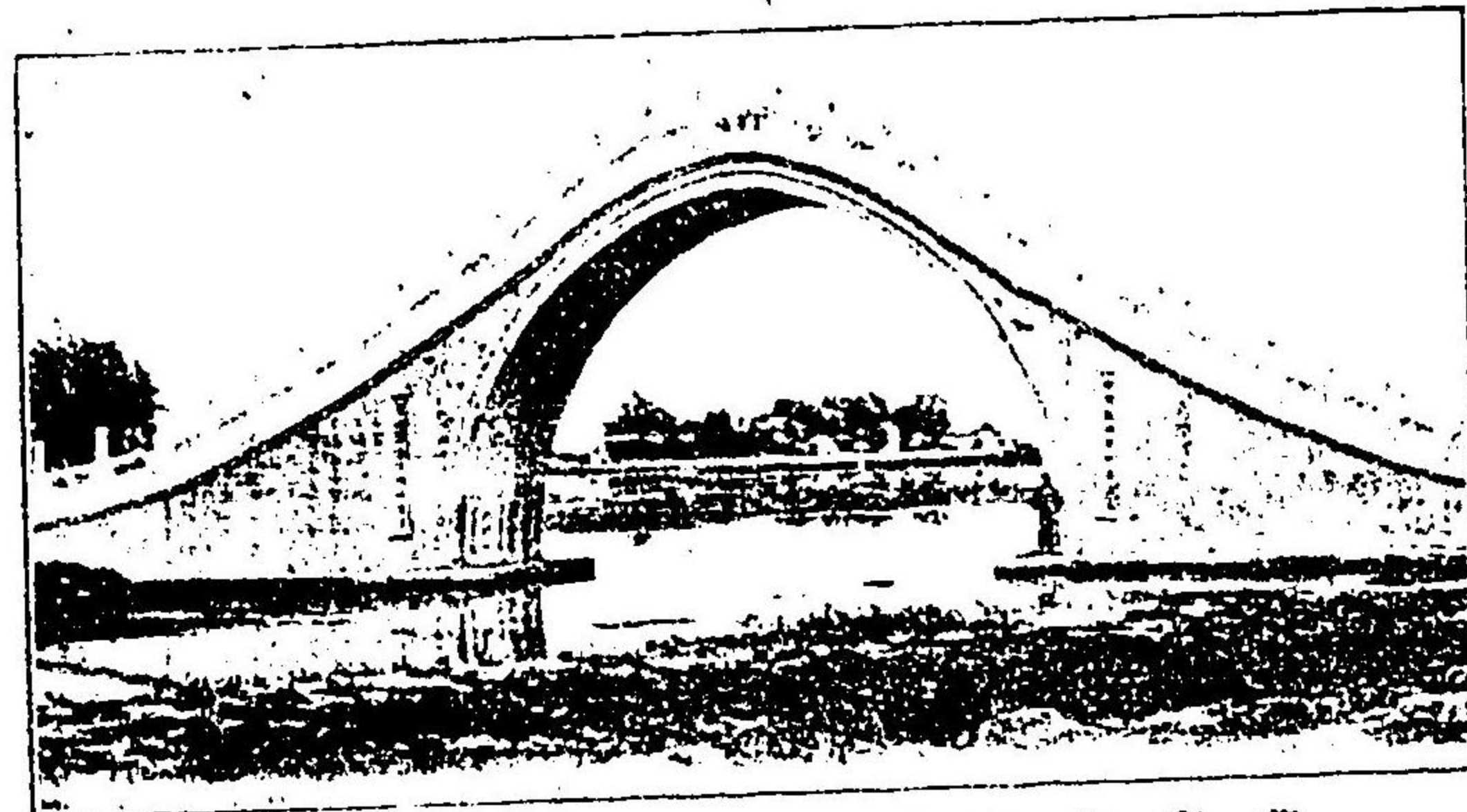
清國內地電報料

支那内地電報は中國電報新編によつて漢字を索引し數字の符合によつて打電す可き方法を探り其數は實に九千九百九十九字を以て編集す(中國電報新編は英人ウエギイエ氏苦心の編纂にして各地書肆に於て發賣す定價廿仙)而して其電報料は一府州内を限り一語洋五仙と定め府州一省以内の地は一語拾仙を徴收し其他は一省界を跨る毎に洋三仙を加ふ今其例を掲げ江蘇省の一地方より打電するものとせば左の如き料金を支拂ふものとす

山東、安徽、

浙江の各地

洋壹角三分



萬壽山昆明湖の石橋(京北)



宮城大液池の園并(京北)

- 直隸、河南、江西、福建の各地 洋壹角六分
- 盛京、山西、湖北、廣東の各地 洋壹角九分
- 吉林、陝西、湖南、四川、廣西各地 洋貳角二分
- 黑龍江、貴州、雲南、甘肅の各地 洋貳角五分
- 新疆省各地 洋貳角八分

而して歐文電報は一語一省二拾仙となすを以て假りに江蘇の一地方より上海經由海底線によつて本邦に向て打電せんと欲せば上海日本間一語六拾仙を加へ計八拾仙なるべし理由なるも支那内地電報局は此間海底線を七拾仙として打算なすにより一語總計九拾仙を徴收さるゝものとなれり其本邦より支那各地方に至る電報料及電報局所在地名左の如し(表中○點は開港地とす)

- 江蘇省 ○上海、清江浦、鎮江、江陰、南京、對馬、沙下關、蘇州、無錫、揚州、
(吳淞(船舶へは別に料五十錢を課す)) 弗六〇、八八
- 浙江省 ○鎮海、杭州、湖州、嘉善、蘭溪、南潯、寧波、紹興、餘姚、温州、
(吳淞(船舶へは別に料五十錢を課す)) 七八、九四

張家口、北京、永平、紫、塘沽、天津、太沽、山海關、小站、直隸省承德、北通州又通州、北塘、保定府、蘆臺、開平、熱河、獲鹿、古比口、朝陽縣昌黎、泊頭、秦皇島、

一、〇〇

河南省開封

一、〇〇

湖南省長沙、岳州

一、二二

湖北省蘭溪鎮、老河口、嗚鹿、宜昌、沙市、石牌河、襄河、武昌、漢口、

一、〇六

福州、廈門、

一、〇八

福建省龍州、建富、浦城泉州、延平、

一、一四

馬尾(船舶へは別に解料五拾錢を課す)

一、〇〇

黑龍江(愛理、海蘭泡、齊々哈爾、

一、一八

甘肅省(安西、涇州、甘州、固原、蘭州、涼州、肅州、

一、一八

江西省(贛州、吉守、九江、南昌、

一、〇〇

吉林省(吉林、寧古塔、伯都納、琿春、

一、三〇

廣西省(昭平、馱廬、桂林、龍州、南寧、百色、馮祥、潯州、橫州、梧州、

一、五四

惠州、連州、連山、梅關、南雄、西南、韶州、沙面、肇慶、

一、四八

石龍、屯昌、德慶、英德、三水、

一、三八

廣東省(海南、海口、高州、瓊州、廉州、雷州、岸步、北海、防城、

一、三六

東興、欽州、徐聞、廣東、三都澳、

一、三四

黃浦、汕頭

一、六六

貴州省(畢節、貴陽、威寧、(廈門より陸線)

一、九四

安徽省(廬州、安慶、大通、蕪湖、殷家匯、

一、〇六

山西省(候馬、平廷、太原、

一、〇六

芝罘又煙臺、濟寧、金鄉、曹縣、高村、德州、膠州、萊州

九四

山東省(臨清、劉公島、阿城、沙河、臺兒莊、登州府、青島、濰縣、

九四

濟南府、威海衛、

一、二二

陝西省(西安、潼關、

一、二二

盛京省 邊門、錦州府、鳳凰廳、金州、旅順口、盛京、營口又は牛莊、

四川省 成都、重慶、夔州、瀘州、資州、萬縣、

雲南省 河口、開化、廣南、蠻耗、蒙自、劍隘、宣威、大理、騰越、雲南、通海、思茅、

一、六〇

東土其 哈密、固爾札、瑪喇巴、什、吐魯香、温宿、喀什噶爾、庫古蘇丹 車、迪化客喇噶爾、(香港經由、福州より陸線接続)

一、六四

香港 一、二八

澳門 一、三八

附記注意明治三十三年北清事變以來我駐劄隊を置かる北京天津塘沽山海關の地にては帝國軍隊用電線によつて特に公衆の和文電報を取扱はるゝ至大の便利あり其料金は日本内地同様にして(最此間に限る)和文片假名十五字以内貳拾錢五字を加ふる毎に五錢を増加す可きものとす

各名宛地方		郵		便		料		手數料		
本邦郵便局 在所地以外	書狀四 枚毎ニ	一〇日	信書十 枚毎ニ	郵便書一 枚	通常	每月一回 以上發行 スル定期 刊行物ニ 六枚毎ニ	定時刊行 物二枚以 上ハ二枚 ハ一枚以 上ハ一枚 ハ一枚以 上ハ一枚 ハ一枚以 上ハ一枚	農産物種子	書留	一〇日
	三	四日	郵便書一 枚	通常	往復	往復	二	書留	一〇日	
	一、五	八日	郵便書一 枚	往復	往復	往復	二	書留	一〇日	
	三	二日	郵便書一 枚	往復	往復	往復	二	書留	一〇日	
	五	四日	郵便書一 枚	往復	往復	往復	二	書留	一〇日	
	二	二日	郵便書一 枚	往復	往復	往復	二	書留	一〇日	
	二	四日	郵便書一 枚	往復	往復	往復	二	書留	一〇日	
	一〇	二日	郵便書一 枚	往復	往復	往復	二	書留	一〇日	
三	五日	郵便書一 枚	往復	往復	往復	二	書留	一〇日		

在清國本邦郵便局稅率摘要

在清國本邦郵便局の所在地は左の如し

上海、北京、天津(塘沽、山海關、
兼竹林を含む)、芝罘、蘇州、杭州、廈門、沙市、漢口(大沽を含む)、福州、牛莊、南京、

在清國本邦郵便局に於ては價格表記信書及箱物の取扱をなさず

在清國本邦郵便局所中萬國聯合郵便爲替の拂渡を取扱はざる局所に於ては外國宛代金引換通常郵便の引受を爲さざるものとす

内國小包郵便として差出すことを得ざる物件及關稅定率法其他の法令並に條約に依り輸出入を禁せられたる物品は清韓小包郵便として差出すことを得ず

清韓本邦三國間相互間に發着する小包郵便物の料金は左の如し

三百匁迄	四百匁迄	六百匁迄	九百匁迄	一貫二百匁迄	一貫五百匁迄
三十錢	三十五錢	四拾錢	五拾錢	六拾錢	七拾錢

清國又は韓國發本邦へ到着の小包郵便物にして關稅を課せらるべきものあるときは之を郵便局所に留置さ其通知書を受取人に送付せらる可きに付受取人は其通知書の日付より三十日以内に稅額に相當する收入印紙を通知書に貼付して之を其通知を受けたる郵便局に差出すものとす若し受取人本項の手續を履行せざるときは其郵便物は差出人に還付す

小包郵便物の關稅賦課に關する處分に對し異議の申立を爲さんとするときは直に稅關に申立て且其事由を當該郵便局所に申立るものとす又其異議の判定を得たるるとき若くは大藏大臣に訴願したる場合に於て其訴願の裁決を得たるときは其書類を郵便局に差出すものとす

前項の場合に於て異議の判定若くは訴願の裁決を得る迄又は關稅免除許否の通知を得る迄の期間は小包郵便物請求期間(三十日)中に算入せざるものとす

在清國本邦各局所相互間又は同局所と其以外の各局所との間に取組む通常爲替は其證書一枚の金額制限を百圓とす

在清國本邦各局所相互間又は同局所との間に取組む通常爲替及小爲替證書一枚の爲替料は左の如し

- 爲替金額 通常爲替料
- 十圓以内 十 錢
- 十圓を越過したる分に對しては十圓迄毎に十錢の割合を以て加徴するものとす
- 小爲替料は金五錢とす

在清國駐劄帝國領事館管轄區域

附清國各省府縣管轄地名明細表

在清國上海帝國總領事館管轄區域

- 江蘇省中 松江府(川沙縣、華亭縣、婁縣、奉贤縣) 大倉州(鎮洋縣、崇明縣)
- 通州(如皋縣) 鎮江府
- 丹徒縣、丹陽縣、金壇縣、溧陽縣、淮安府(清河縣、阜寧縣、鹽城縣) 徐州府(銅山縣、宿遷縣、嶧縣、邳州縣、宿遷縣、睢寧縣)
- 海州(沐陽縣) 揚州府(江都縣、甘泉縣、儀徵縣、高郵縣、興化縣)
- 江寧府(上元縣、江寧縣)

在天津帝國總領事館管轄區域

安徽省 **安慶府** (懷寧縣、桐城縣、潛山縣) **徽州府** (歙縣、休寧縣、婺源縣、績溪縣、旌德縣、太平縣、南陵縣) **池州府** (貴池縣、青陽縣、銅陵縣) **太平府** (當塗縣、蕪湖縣) **廬州府** (合肥縣、霍山縣、舒城縣) **鳳陽府** (鳳陽縣、懷遠縣、宿松縣、定遠縣、壽州) **穎州府** (阜陽縣、潁上縣、壽州、太和縣、蒙城縣) **廣德州** (建平縣) **滁州府** (全椒縣) **和州** (含山縣) **六安州** (英山縣) **泗州** (五河縣、天長縣)

浙江省中 **寧波府** (石浦縣、鄞縣、慈谿縣、奉化縣) **紹興府** (山陰縣、會稽縣、諸暨縣) **台州府** (臨海縣、黃巖縣、天台縣) **溫州府** (玉環縣、永嘉縣、瑞安縣) **處州府** (麗水縣、青田縣、縉雲縣、龍泉縣、慶元縣、雲和縣、景寧縣、文成縣) **衢州府** (龍泉縣、慶元縣、雲和縣、景寧縣、文成縣)

直隸省 **順天府** (大興縣、宛平縣、其鄉縣、固安縣、永清縣、東安縣、香河縣、通州、三河縣、武清縣、寶坻縣、薊州) **遵化州** (玉田縣) **保定府** (清苑縣、滿城縣、安肅縣、定興縣、新城縣、唐縣、博野縣、望都縣) **易州** (涿州、定興縣、唐縣、博野縣、望都縣) **承德府** (承德縣、平泉縣、豐寧縣、灤縣、灤州、樂亭縣、臨榆縣、昌黎縣) **河間府** (河間縣、獻縣、肅寧縣、南皮縣、滄州、吳橋縣、故城縣、東光縣) **天津府** (天津縣、青縣、靜海縣、滄州) **正定府** (正定縣、獲鹿縣、藁城縣、行唐縣、靈壽縣、平山縣、元氏縣、新樂縣、欒平縣、高邑縣) **秦皇島** (秦皇島縣) **保定府** (保定縣、望都縣、唐縣、博野縣、定興縣、安肅縣、新城縣、滿城縣、清苑縣) **保定府** (保定縣、望都縣、唐縣、博野縣、定興縣、安肅縣、新城縣、滿城縣、清苑縣) **保定府** (保定縣、望都縣、唐縣、博野縣、定興縣、安肅縣、新城縣、滿城縣、清苑縣)

廣平府 (廣平縣、曲周縣、魏縣、臨漳縣、南和縣、平鄉縣、廣宗縣) **定州** (定州縣、唐縣、望都縣、唐縣、博野縣、定興縣、安肅縣、新城縣、滿城縣、清苑縣) **順德府** (順德縣、南海縣、番禺縣、三水縣、芙蓉縣、花縣、增城縣、博羅縣、龍門縣) **廣州府** (廣州府、南海縣、番禺縣、三水縣、芙蓉縣、花縣、增城縣、博羅縣、龍門縣) **廣州府** (廣州府、南海縣、番禺縣、三水縣、芙蓉縣、花縣、增城縣、博羅縣、龍門縣)

在廈門帝國領事館管轄區域

廣平府 (廣平縣、曲周縣、魏縣、臨漳縣、南和縣、平鄉縣、廣宗縣) **定州** (定州縣、唐縣、望都縣、唐縣、博野縣、定興縣、安肅縣、新城縣、滿城縣、清苑縣) **順德府** (順德縣、南海縣、番禺縣、三水縣、芙蓉縣、花縣、增城縣、博羅縣、龍門縣) **廣州府** (廣州府、南海縣、番禺縣、三水縣、芙蓉縣、花縣、增城縣、博羅縣、龍門縣) **廣州府** (廣州府、南海縣、番禺縣、三水縣、芙蓉縣、花縣、增城縣、博羅縣、龍門縣)

山西省 **太原府** (陽曲縣、太原縣、榆次縣、太谷縣、祁縣、徐溝縣) **平定州** (孟縣、壽陽縣) **忻州府** (定襄縣、五寨縣、崞縣) **保德州** (河曲縣) **平陽府** (臨汾縣、洪洞縣、浮山縣、岳陽縣、曲沃縣、翼城縣) **霍州** (霍州縣) **蒲州府** (永濟縣、萬泉縣、猗氏縣) **解州** (平陸縣、芮城縣、絳州) **垣曲縣** (垣曲縣、聞喜縣、絳縣) **隰州** (大寧縣、蒲縣) **潞安府** (長安縣、長子縣、屯留縣、襄垣縣) **汾州府** (汾陽縣、孝義縣、平遙縣、介休縣) **沁州** (沁源縣) **澤州** (澤州縣) **沁水縣** (沁水縣) **遼州** (和順縣) **大同府** (大同縣、懷仁縣、渾源縣、廣靈縣、靈邱縣) **寧武縣** (寧武縣) **朔平府** (右玉縣、朔州、五寨縣、左雲縣、平魯縣)

福建省中 **興化府** (莆田縣、仙遊縣) **泉州府** (晉江縣、南安縣、惠安縣) **永春州** (德化縣) **汀州府** (長汀縣、寧化縣) **漳州府** (龍溪縣、漳浦縣、南靖縣、長泰縣) **龍巖州** (漳平縣) **廣東省中** **惠州府** (歸善縣、博羅縣、長樂縣、永安縣、海豐縣、陸豐縣) **潮州府** (海陽縣、豐順縣、潮陽縣、普寧縣、澄海縣) **嘉應州** (長樂縣、興寧縣、和平縣、連平縣)

在芝罘帝國領事館管轄區域

江西省中 吉安府(蓮花縣、盧陵縣、泰和縣、吉水縣、永豐縣、萬安縣) 贛州府(贛縣、都縣、信豐縣、龍南縣、定南縣、南安府(上猶縣、崇仁縣、寧都州(瑞金縣、石城縣)

山東省 濟南府(歷城縣、章邱縣、濰平縣、淄川縣、長山縣、新城縣、齊河縣、齊東縣、泰安府(泰安縣、東平州、新泰縣、萊蕪縣) 武定府(惠民縣、陽信縣、海豐縣、樂陽縣、濱州) 袁州府(滋陽縣、曲阜縣、寧陽縣、泗水縣、濰州) 曹州府(荷澤縣、曹縣、濮陽縣、濟寧府(金鄉縣、嘉祥縣) 沂州府(蘭山縣、剡城縣、費縣、莒州) 兗州府(濟寧縣、臨沂縣、泗水縣、滕縣、嶧縣、臨清州(臨清縣、德縣、高唐州) 臨清州(武城縣、夏津縣) 青州府(益都縣、博山縣、臨淄縣、博興縣、高苑縣、樂安縣) 兗州府(濟寧縣、臨沂縣、泗水縣、滕縣、嶧縣、臨清州) 濰州府(濰縣、平度州、濰縣、昌邑縣)

在黑龍江

黑龍江
在漢 帝國領事館管轄區域

盛京省 奉天府(新民廳、承德縣、遼陽州、海城縣、蓋平縣) 錦州府(錦縣、寧遠州) 昌圖府(懷德縣、寬甸縣、興京、通化縣、懷仁縣)

吉林省 吉林府(伊通州、雙陽縣) 長春府(長安縣、賓州府)

在漢 帝國領事館管轄區域

湖北省中 漢陽日(漢陽縣、漢川縣、孝感縣) 武昌府(江夏縣、武昌縣、漢陽縣、漢川縣、雲夢縣、應城縣) 黃州府(黃岡縣、黃安縣、蕪湖縣、廣濟縣、黃梅縣)

河南省中 開封府(祥符縣、陳留縣、杞縣、通許縣、尉氏縣、洧川縣、鄆陵縣、中牟縣) 陳州府(淮寧縣、西華縣、項城縣、沈邱縣) 許州(臨潁縣、襄城縣) 歸德府(南頓縣、寧陵縣、鹿邑縣、夏邑縣) 彰德府(安陽縣、大庾縣、扶溝縣) 衛輝府(汲縣、新鄉縣、獲嘉縣、淇縣、輝縣) 南陽府(新野縣、新蔡縣、西平縣、光州) 光州(光山縣、始新縣) 桐柏縣、鄧州、內鄉縣、新野縣) 汝寧府(汝陽縣、正陽縣、上蔡縣、新蔡縣、四平縣) 光州(光山縣、始新縣)

江西省中 九江府(德化縣、德安縣、瑞昌縣) 南昌府(南昌縣、新建縣、豐城縣、進賢縣) 饒州府(鄒陽縣、樂平縣、浮梁縣、德興縣) 廣信府(上饒縣、玉山縣、弋陽縣、貴溪縣) 南康府(星子縣、都昌縣、安義縣) 建昌府(樂平縣、萬年縣)

湖南省中 長沙府(長沙縣、善化縣、湘潭縣、湘陰縣、寧鄉縣、瀏陽縣) 岳州府(岳陽縣、臨湘縣、華容縣、平江縣) 寶慶府(安仁縣、衡陽縣、耒陽縣、常寧縣、郴縣、桂陽縣、宜章縣、嘉禾縣、臨武縣、藍山縣、新田縣、城步縣、武岡縣、邵陽縣、新化縣、益陽縣、常德府(常德縣、澧縣、安化縣、益陽縣) 衡州府(衡陽縣、湘潭縣、湘鄉縣、攸縣、安化縣、茶陵州) 岳州府(岳陽縣、臨湘縣、華容縣、平江縣) 寶慶府(安仁縣、衡陽縣、耒陽縣、常寧縣、郴縣、桂陽縣、宜章縣、嘉禾縣、臨武縣、藍山縣、新田縣、城步縣、武岡縣、邵陽縣、新化縣、益陽縣、常德府(常德縣、澧縣、安化縣、益陽縣)

在蘇州帝國領事館管轄區域

- (武岡州) 新化縣、城步縣、衡州府 (衡陽縣、清泉縣、衡山縣、來陽縣)
- (桂陽府) 臨武縣、藍山縣
- (郴州) 宜章縣、桂東縣、桂陽縣
- (永州府) 零陵縣、祁陽縣、東安縣、道州、寧遠縣、永明縣、江華縣、新田縣

在蘇州帝國領事館管轄區域

- 江蘇省中 蘇州府 (常熟縣、昭文縣、吳江縣、震澤縣、太湖縣)
- 常州府 (武進縣、陽湖縣、無錫縣、金匱縣)
- 嘉興府 (嘉善縣、崇德縣、平湖縣、桐鄉縣、海鹽縣)

在蘇州帝國領事館管轄區域

- 浙江省中 杭州府 (錢塘縣、仁和縣、海鹽州、富陽縣、餘杭縣)
- 嘉興府 (嘉善縣、崇德縣、平湖縣、桐鄉縣、海鹽縣)
- 湖州府 (烏程縣、歸安縣、長興縣、德清縣)
- 金華府 (金華縣、蘭溪縣、東陽縣、義烏縣)
- 衢州府 (西安縣、龍游縣、開化縣、嚴州府 (建德縣、淳安縣、桐廬縣、遂安縣、壽昌縣、分水縣))

在沙市帝國領事館管轄區域

- 湖北省中 荊州府 (江陵縣、公安縣、石首縣、監利縣)
- 襄陽府 (襄陽縣、宜城縣、南漳縣、棗陽縣)
- 荊門州 (荊門縣、宜都縣、宜昌府 (遠安縣、興山縣、秭歸縣、巴東縣、長樂縣、鶴峰州、興山縣、施南府 (恩施縣、宣恩縣、建始縣、鄖陽府 (竹山縣、保康縣、竹山縣、利川縣))

在重慶帝國領事館管轄區域

- 湖南省中 澧州府 (澧縣、安鄉縣、慈利縣)
- 常德府 (武陵縣、桃源縣、臨澧縣、沅江縣)
- 永順府 (永順縣、龍山縣)
- 辰州府 (沅州府 (沅江縣、沅陵縣、辰溪縣、溆浦縣、麻陽縣、芷江縣、黔陽縣))
- 靖州 (會同縣、通道縣)

在重慶帝國領事館管轄區域

- 河南省中 懷慶府 (河內縣、濟源縣、原武縣、修武縣)
- 河南府 (洛陽縣、偃師縣、孟津縣、宜陽縣)
- 陝州 (藍田縣、商州 (商州府 (商州縣、伊陽縣、盧氏縣))
- 四川省 成都府 (成都縣、華陽縣、雙流縣、溫江縣、新都縣、新都縣、新都縣、新都縣、新都縣)
- 綿州 (綿陽縣、安縣、綿竹縣)
- 茂州 (茂州府 (茂州縣、理番廳))
- 寧遠縣 (西昌縣、冕寧縣、鹽源縣)
- 保寧府 (南寧縣、貴縣、昭化縣、巴州、通江縣)
- 順慶府 (南寧縣、西寧縣、隆慶縣、廣安州、隆水縣、岳池縣)
- 敘州府 (馬邊縣、宜賓縣、蜀南縣、高縣、筠連縣)
- 重慶府 (合州、涪州、銅梁縣、大足縣、璧山縣、定遠縣)
- 夔州府 (奉節縣、巫山縣、雲陽縣、萬縣)
- 綏定府 (綏化縣、新寧縣、岷縣)
- 眉州府 (眉山縣、彭澤縣)
- 龍安府 (平武縣、江油縣、石泉縣)
- 潼川府 (三原縣、射洪縣、鹽亭縣、中江縣)
- 眉州府 (眉縣、丹稜縣、彭山縣)
- 嘉定府 (雅安縣、漢源縣、天全縣、漢源縣、天全縣)
- 臨邛縣、清溪縣)

在重慶帝國領事館管轄區域

- 陝西省 西安府 (奉義縣、寧蔭縣、長安縣、咸陽縣、咸陽縣、咸陽縣、咸陽縣、咸陽縣)
- 商州 (鎮安縣、丹鳳縣、商州府 (商州縣、洛南縣、三原縣、寧州縣、渭南縣、富平縣、醴泉縣、同官縣、郿州縣)

山陽縣) 同州府(澄城縣、大荔縣、朝邑縣、郃陽縣、韓城縣) 乾州(武功縣) 邠州(三水縣、涇化縣) 鳳翔府(鳳翔縣、岐山縣、寶雞縣、扶風縣) 漢中府(洋平縣、定遠縣、留壩縣、南鄭縣、褒城縣、城固縣) 興化府(漢陰縣、平利縣、洵陽縣、白河縣) 延安府(安塞縣、甘泉縣、保安縣、延川縣、定邊縣、靖邊縣) 邠州(洛川縣、中部縣) 綏德州(米脂縣、清澗縣) 榆林府(榆林府、神木縣、府谷縣) 吳堡縣、懷遠州、府谷縣)

甘肅省 蘭州府(皋蘭縣、金縣、狄道州) 平涼府(平涼縣、華亭縣、固原州) 涇州(崇信縣、鎮原縣) 鞏昌府(伏羌縣、安定縣、會寧縣、通渭縣、寧遠縣) 階州(文縣、秦安縣、清水縣、禮縣) 慶陽府(安化縣、合水縣、正寧縣) 寧夏府(靈武縣、海原縣、平羅縣) 西寧府(西寧縣、碾伯縣) 涼州府(武威縣、鎮番縣、永昌縣) 府(張掖縣) 肅州(高臺縣、安西州) 玉門縣)

貴州省 貴州府(貴筑縣、龍里縣、貴定縣、修文縣) 思州府(玉屏縣) 思南府(安化縣、婺州縣) 鎮遠府(鎮遠縣、施秉縣) 銅仁府(銅仁縣) 黎平府(明泰縣) 安順府(鎮寧州、水寧州、清鎮縣、安平縣) 興義府(貞豐縣、普安縣、安南縣) 都勻縣(八寨寨、都勻縣、麻哈州) 平越州(湄潭縣、樂安縣) 石阡府(龍泉縣) 大定府(平遠州、黔西州) 遵義府(遵義縣、桐梓縣、綏陽縣)

雲南省 雲南府(昆明縣、富民縣、宜良縣、嵩明州、晉寧州、呈貢縣) 大理府(大理縣、趙州、雲南縣、鄧州) 安慶州、羅次縣、祿勸縣、昆陽州、易明縣)

臨安府(建水縣、石屏州、阿迷州、蒙自縣) 楚雄府(楚雄州、定遠縣、瓊壩井、南安州、鎮南州、廣通縣、大姚縣) 澂江府(河陽縣、江川縣、新興縣) 廣南府(廣寧縣) 廣西州(師宗縣、彌勒縣) 順寧府(順寧縣) 豐靖府(南寧縣) 陸涼州、羅平州、烏龍州) 武定州(元謀縣) 麗江府(麗光縣、鶴慶州) 元江州(新平縣) 普洱府(蒙化縣) 尋甸州、平彝縣、宣威州) 永昌府(保山縣、永平縣) 開化府(文山縣) 東川府(會澤縣) 昭通府(鎮雄州、永善縣)

在福州帝國領事轄管區域

福建省中 福州府(閩縣、侯官縣、古田縣、屏南縣、閩清縣) 建寧府(建寧縣、建陽縣、崇安縣) 延平府(南平縣、將樂縣、沙縣) 邵武府(邵武縣、光澤縣) 福寧府(霞浦縣、福鼎縣、福安縣) 平府(尤溪縣、順昌縣、永安縣) 邵武府(邵武縣、光澤縣) 福寧府(霞浦縣、福鼎縣、福安縣)

在香港帝國領事館管轄地區

香港政廳管轄地

兼轄澳門政廳管轄地

兼轄廣東省中 廣州府(南海縣、番禺縣、順德縣、東莞縣、從化縣、龍門縣、新安縣、花縣) 南雄州(始興縣、韶州府(曲江縣、樂昌縣、仁化縣) 連州(陽山縣) 肇慶府(高要縣、四會縣、新興縣、陽春縣、陽江縣、高明縣、恩平縣) 乳源縣、翁源縣、英德縣) 羅定州(化州、吳川縣、石城縣) 電州府(海康縣、遂溪縣) 廉州府(合浦縣、欽州) 瓊州(瓊山縣)

在外本邦領事の諸徴收手数料

在外帝國領事官の徴収する手数料及出張費用に關する規程は明明三十二年八月二十九日附外務省令を以て公布されし所にして其細目は左の如し

領事の徴收する手数料及出張費用に關する規程

第一條 領事館の徴收する手数料及出張費用は法令に特別の明文ある場合の外本令の定むる所に依る

府(瓊山縣、澄邁縣、定安縣、文昌縣、會同縣、樂會縣、臨高縣)

兼轄廣西省

桂林府(臨桂縣、興安縣、靈川縣、陽朔縣、灌陽縣)

柳州府(馬平縣、懷谷縣、羅城縣、柳北縣)

慶遠縣(宜山縣、天河縣、河池州、思恩縣)

思恩府(武緣縣、賓州、潯江縣)

泗城府(凌雲縣、西林縣)

府(平樂縣、恭城縣、富川縣、賀縣)

梧州府(蒼梧縣、藤縣、容縣)

鬱林州(博白縣、北流縣)

桂平縣、平南縣、南寧府(宜化縣、新寧州、隆安縣、橫州、永淳縣)

太平府(崇善縣、美利州、左州、永康州)

潯州府(潯州、武宣縣、南寧府(上思州、歸德州、果化州、忠州、水滄縣)

潯州、太平州、安平州、上龍州、茗盈州、結安州、歸順州(鎮邊縣)

鎮安府(天保縣、雷州、寧遠州)

向武州、都康州、寧遠州)

第二條 領事館は左の手数料を徴收す

一 領事館職務規則第六條に依る財産又は遺産の保護管理 金五拾錢

財産價格百分の一として最多額を五拾圓とす
但し錢に満たざる端數の金額は之れを徴收せず

二 領事館職務規則第七條に依る名簿又は其他の文書の閱覽 金五拾乃至金壹圓

三 名簿又は其他の文書の認證したる謄本又は抄本の交付 金五圓

四 民法及戶籍法の規定に依る身分に關す届書又は航海日誌謄

本受理の證明書の交付 金五拾錢

五 遺言の取扱 金貳圓

六 在留證明 金壹圓

七 船舶積量の測度又は改測の取扱 金參圓

八 假船舶國籍證書の交付 金參圓

九 船舶進水の證明 金參圓

十 船舶の入港及出港の取扱

- 二十噸又は二百石以上の船舶に付 金五拾錢
- 百噸又は千石以上の船舶に付 金壹圓
- 二百噸以上の船舶に付 金壹圓五拾錢
- 五百噸以上の船舶に付 金貳圓五拾錢
- 千噸以上の船舶に付 金四圓
- 十一 船舶發着の證明 金壹圓五拾錢
- 千噸未満の船舶に付 金參圓
- 千噸以上の船舶に付 金參圓
- 十二 船舶健全證書の交付 金參圓
- 十三 航海獎勵法施行細則第四十七條に依る公認 金參圓
- 十四 航海獎勵法施行細則第二十九條に依る船舶職員補缺の公認 金壹圓五十錢
- 十五 旅券の交付 金貳圓

- 十六 旅券の査證 金壹圓
- 十七 日本品外國輸入證明の取扱 金壹圓
- 十八 人民の申請に依る諸種の證明、公認、又は登録 金五十錢乃至金六圓
- 十九 仲裁又は和解の取扱 金貳圓乃至金參拾圓
- 第三條 特に費用を要する事項に關しては申請者をして手数料の外其實費を負擔せしむ
- 第四條 第二條第一號に定めたる手数料は財産價格貳百圓に満たざるときは之を免除す
- 第五條 第二條第四號及第六號に定めたる手数料は申請者無資力なるときは之を免除することを得
- 第六條 領事館の取扱ふ事項にして第二條に掲げざるものにして領事館は其地の慣例を參酌し外務大臣の認可を経て二十圓以内の手数を徴取することを得
- 第七條 人民の申請に因り領事館所在地外に出張して事務の取扱を爲すことを要する

ときは出張費用を徴収す

出張費用は最初一時間二圓とし一時間を加ふる毎に一圓を加ふ又每一日八圓とす

但一時間未滿は一時間として計算し六時間以上は一日として計算す

第八條 領事館の徴収する手数料及出張費用は外國の貨幣を以て納めしむることを待
其換算相場は大藏大臣の特に指定する地に於ては收入印紙を以て納付せしむること
を得

第十條 本令は貿易事務官の徴収する手数料及出張費用に之を準用す

附則

第十一條 本令は領事館職務規則施行の日より施行す

清國海關稅率摘要

品名	單位	稅率海關兩
第一種紙卷煙草(千チカッチーに付き四兩五錢以上のもの)	千チカッチー	五〇〇
第二種紙卷煙草(千チカッチーに付き四兩五錢以内のもの)	千チカッチー	〇九〇
葉卷煙草	擔	五〇〇
鮑	擔	一五〇〇
卷煙草紙(幅二吋長四吋迄)	十方リ	一二五
光澤付印刷用紙	擔	七〇〇
無光澤印刷用紙	擔	三〇〇
大紙(堅十六吋半横十三吋半)	擔	二〇〇
其他各種用紙	擔	五分
昆布	擔	一五〇
(イ)刻昆布	擔	一〇〇
(ロ)長昆布	擔	〇〇
鰯鱈	擔	一六〇
(イ)黒	擔	〇八

- (ロ)色染
- (ハ)ガス織
- 綿縫糸
- 玉絲(白色及色染)
- 卷絲(五十碼迄)
- 同上(百碼迄)
- 同上(二百碼迄)
- 生木綿
- 綿織手巾
 - (甲)無地、色染、形付各種(一碼平方呎迄)
 - (乙)甲種以外の各種手巾
- 綿織股引類
- 綿織靴下
 - (甲)一等品(一打二兩以上のもの)
 - (乙)二等品(一打一兩以下のもの)
- 綿織浴巾
 - (甲)蜂巢形及絞形織(無地及び形付共)
 - (イ)幅十八吋長四十吋迄

全	全	全	一	從	一	一	全	全	一	一	全	從
上	上	上	打	價	打	擔	上	上	グ	擔	上	價
									ロ			
〇二〇	〇三五	〇七五	一二五	五分	〇二〇	六〇〇	一六〇	〇八〇	〇四〇	三〇〇	五分	五分

- (ロ)幅十八吋以上長五十吋迄
- (乙)其他各種浴巾
- プランクット(綿織、無地織、及形付共)
- 色染綿織物(即ち色染織絲よりなるもの但し縮織を除く)
- 縮織物
 - (甲)幅三十吋長六碼迄
 - (乙)幅卅吋長六碼以上十碼迄
 - (丙)幅卅吋長十碼以上
- 天鵝絨及綿天鵝絨類
 - (甲)無地織
 - (イ)無地天鵝絨(幅十二吋迄)
 - (ロ)全上(幅十八吋以上廿二吋迄)
 - (ハ)全上(幅廿二吋以上廿六吋迄)
 - (乙)形付及縫入(全卅吋迄)
 - (丙)色染天鵝絨打紐及色染綿天鵝絨打紐並に色染
 - コイルテン各種(幅卅吋迄)
- 生金巾類(幅四十吋長四十五吋迄)
 - (甲)重量七オンス迄
 - (乙)重量七オンス以上九オンス迄

全	全	全	全	全	一	一	全	一	從	一	從	一
上	上	上	上	上	ヤ	ヤ	上	上	價	段	價	打
					ル	ル						
〇〇八	〇〇五	〇〇一	〇〇五	〇〇〇	〇〇〇	〇〇〇	〇〇〇	〇〇〇	五分	五分	〇三〇	〇三〇
〇〇〇	〇〇〇	〇〇五	〇〇八	〇〇七	〇〇六	〇〇三	〇〇五	〇〇七				

フランネル類
 (甲)綿フランネル類(幅卅六吋長十五碼迄)
 (乙)全上(幅卅六吋長十五碼以上卅碼迄)
 (丙)色染西班牙ネル
 (イ)幅卅三吋長二十碼迄
 (ロ)幅卅二吋以上六十四吋迄長廿碼
 蝙蝠傘、日傘(手に寶石、象牙、眞珠等を挿入したるもの)
 其他各綿傘
 綿入絹傘
 フレイルム傘
 各種懐中時計
 時計各種類
 陶器製鈕釦
 黃銅製若くは寶石以外の金屬製鈕釦
 樟腦
 丁香
 鐵道枕木
 各種チーク材

一從全	一從全	百	十	全	從	一全	一從全	全
立	方	方	方	方	方	方	方	方
尺	價	上	擔	ス	上	價	打	上
〇八	五分	六三〇	一六五〇	〇二〇	〇一〇	五分	五分	〇八〇
一	〇八	〇〇	〇〇	〇〇	〇〇	〇〇	〇〇	〇〇
〇八	〇八	〇〇	〇〇	〇〇	〇〇	〇〇	〇〇	〇〇

色染織物類
 (辛)裏表兩面に模様ある裝飾用織物(青白兩色形付天竺布を含む)
 (一)色染無地織物例へば模様の織出し又は縫箔なきもの(幅卅六吋長卅三碼迄)
 (二)色染形付織物例へば模様の織出し又は縫箔あるもの(幅卅六吋長卅三碼迄)
 (三)色染縮織物
 (イ)幅三十吋長六碼迄
 (ロ)幅三十吋長六碼以上十碼迄
 (ハ)幅三十吋長十碼以上
 (四)色染麻織物類(幅卅一吋長四十碼)
 (五)色染綿織物類(幅卅一吋長三十碼迄)
 (六)色染花緞織掛
 (七)色染縮縮吳呂細麻織物類(幅四十六吋長十二碼迄)
 (八)色染金巾類(幅卅六吋長四十三碼迄)
 (九)香港製金巾(幅卅六吋長二十碼迄)
 (十)色染綿織カット(幅卅六吋長五碼四分の一迄)
 (十一)色染天竺布、緋金巾及び模造各品種(幅卅二吋長廿五碼迄)
 (イ)重量三〇ノド四分の一
 (ロ)全三〇ノド四分の一以上

全全	全全全	一從全	一從全	一從全	全	一	從
上上	上上上	上上上	上上上	上上上	上上	上	段
〇〇	〇〇	〇〇	〇〇	〇〇	〇〇	〇〇	五分
〇〇	〇〇	〇〇	〇〇	〇〇	〇〇	〇〇	五分
〇〇	〇〇	〇〇	〇〇	〇〇	〇〇	〇〇	五分

生卵	每	一	千	個	一	一	五
麥粉	從	一	百	斤	一	一	五
穀粉及澱粉類(麥粉を除く)	從	一	百	斤	一	一	五
生菓乾菓及核子類	從	一	百	斤	一	一	五
ハム及ヘーコン	每	一	百	斤	一	一	五
鮮肉(羊肉)	每	一	百	斤	一	一	五
全 (羊肉以外の)	每	一	百	斤	一	一	五
鹹魚	從	一	百	斤	一	一	五
鹹肉(牛肉若くは豚肉の樽入に爲したるものを除く)	從	一	百	斤	一	一	五
全 (牛肉若くは豚肉の樽入に爲したるもの)	從	一	百	斤	一	一	五
茶	全	一	百	斤	一	一	五
生菜乾菜及鹹菜	全	一	百	斤	一	一	五
其他各種の食料	全	一	百	斤	一	一	五
支那酒	全	一	百	斤	一	一	五
(甲)蒸溜したるもの	全	一	百	斤	一	一	五
(乙)醸造したるもの	全	一	百	斤	一	一	五
砂糖(和蘭標本色相の第十四號迄)	全	一	百	斤	一	一	五

帝國稅關輸入品稅率摘要

亞細亞產石炭	一	噸	二	五	〇
亞細亞產以外の石炭	全	上	六	〇	〇
ブリケツツ	全	上	五	〇	〇
品名	單位	國定稅率			
大麥	每百斤	一〇一			
大豆	全上	一二九			
豆類(大豆を除く)	全上	五分			
王蜀麥	全上	五分			
燕麥	全上	五分			
胡麻	全上	五分			
小麥	全上	一九七			
綿種子	全上	一五三			
其他前記以外の穀物及種子	全上	〇四四			
糖菓類	全上	二〇五分			

苦草
 吐根
 葯刺巴根
 甘草
 麻黃
 麝香
 麝香(人造のもの)
 甘松
 木香
 松脂
 大黃
 泊芙蘭
 紺青(乾濕を別たす礦物より製したるもの)
 洋紅
 花綠青
 靛藍
 水藍

從	每	全	從	每	每	全	全	全	每	全	從	全	全	全	每	每
百	斤	上	百	斤	斤	上	上	上	斤	上	價	上	上	上	斤	斤
一割	一二九五三	一割	一割	六六九〇	一一三七七	一一三八七	二九八	一四一〇	一五二〇	一割五分	一割五分	三三三	九三三	四五八一	三六六二〇	〇五八

精糖
 (甲)和國標本色相の第十五號より第二十號迄
 (乙)和國標本色相第二十號を超えたるもの
 水砂糖
 糖蜜
 糖水
 檳榔子
 艾片
 龍腦
 桂皮
 桂皮油
 霍香
 規那皮
 牛黃
 阿仙藥及檳榔膏
 健質亞那(龍腦)
 人參

從	全	每	從	全	每	每	每	從	每	全	從	全	全	全	每
百	斤	上	百	斤	斤	斤	斤	價	斤	上	價	上	上	上	斤
一割	一三六四	九二七	一割	七三三	五三九	二〇二	七二三	一割	三七七	一割	一五七	二二一三	一八二八	一五二三	

羽毛
 毛皮(治理したると否とを別たす)
 獸毛(羊毛、山羊毛、及駱駝毛を除く)
 髮毛
 牛皮及水牛皮(生乾若くは鹽漬等の治理を経ざるもの)
 牛角及水牛角
 犀角
 象牙
 屑象牙
 靴底皮
 各種の熟皮
 各種の骨角生皮皮介甲
 各種の牙類
 安知母尼(塊銼を別たす)
 眞鍮(改造適用のもの)
 銅塊及錠
 全條及竿

從價	從價	全上	全上	全上	從價	從價	從價	全上	全上	全上	從價	從價
百斤	百斤	上	上	上	百斤	一斤	一斤	上	上	上	上	上
三四六	五九一	五分	一分	五分	七四一	一分	一分	五分	九六二	五〇四	五六四	二五五

絹織絲(紡績したるもの)及絹交織絲
 絹絲類(別項記載以外の)
 支那縮緬
 支那絹紬
 支那絹縐子
 支那絹紋縐子
 絹綿縐子
 刺繡絹布及刺繡絹綿布
 其他各種の絹布(純絹と他物を交へたるを別たす但し絹の重量超過するもの)
 麻織絲(無地若くは色染)
 麻縐絲
 麻布(生、晒、染色若くは形付のもの)
 麻縐子
 其他各種の麻布(他物を交へざるもの)
 全他物を交へたるを雖とも麻の重量超過するもの)
 獸骨

全上	全上	全上	全上	全上	從價	從價	全上	全上	全上	從價	從價	從價
上	上	上	上	上	百斤	一斤	上	上	上	上	上	上
五分	一分	一分	一分	一分	八二五	二〇	二〇	二〇	二〇	二〇	二〇	一〇五

磁器及陶器(別項に掲げざるもの)	從價	二割
寶石及眞珠	全上	三割五分
寶石及眞珠(假製のもの)	全上	三割
紫檀	每斤	一七五
化粧具匣	從價	二割五分
薰香類及香水香油洗齒藥其他各種の脂粉	全上	二割五分
甌具(各種)	全上	二割五分
紫檀器器及黒檀器	全上	二割五分
各種の書書類	全上	二割五分
免 稅 品 目		
廣告の書畫及看板		
骨灰		
地圖海圖及其他學術圖		
銀行券利札株券其他各種の有價證券		
書籍、習字本、習畫本、及新聞雜誌		

銅貨及白銅貨	從價	五分
故銅(改造適用のもの)	每百斤	七九分
鐵及軟鋼塊	全上	〇八三
鉛塊及錠	全上	三六八
鋼(軟鋼にあらざるもの)塊	從價	五分
錫塊及錠	每百斤	一九九二
黃銅(改造適用のもの)	從價	五分
牛、馬、驢、騾、綿羊、山羊、及鷄	從價	五分
其他各種の動物	全上	一割
象牙製品	全上	二割
金銀細工類(寶石眞珠等を嵌めたるものと否とを別たす)	全上	三割五分
假製金銀細工類(寶石眞珠等を嵌めたるものと否とを別たす)	全上	三割五分
獸脂類	全上	二割
皮革製品(別項に掲げざるもの)	全上	一割
支那蓆(一卷四十ヤール)	每卷	二割
椰皮蓆	每方	〇五八
其他各種の地蓆	從價	二割

金銀地金
各種の繭
金銀貨幣
故綿
線綿
生綿
屑綿
屑綿
苧麻
鳥糞
人造肥料其他別表に記載せざる各種の肥料
包蓆
磷黃石
雛形及工事圖面
油槽(塊粉を別たす)
無味香蠟
格魯兒酸剌篤亞斯

赤磷
黃磷
草、木及苗、根
米、粉
乾餾
茶籃、茶篩、及茶箕、茶鍋、茶鉛
羊毛山羊毛及駱駝毛(新故を別たす)
亞鉛板(二號板に限る)

禁制品

法律命令に依り有害なりと認めらる可き純良ならざる
藥材化學藥製藥食物若くは飲料
阿片及吸煙具
法律命令に依り公共の衛生又は動植物に危険なりと認
めらる可き物品
特許匠意商標及版權に關する帝國の法律に違反したる
物品

廣造貨幣及廢造と認めらる可き模造貨幣
阿片(政府の輸入する藥材阿片を除く)
公安及風俗を害す可き書籍圖書彫刻物其他の物品

内外貨幣度量衡比較表

凡	我九圓七拾六錢三厘
全	四拾八錢八厘壹毛
全	四錢〇七毛
全	壹錢〇二毛
全	八拾貳錢七厘
全	八拾貳錢七厘
全	貳圓〇〇六厘
全	貳錢
全	四拾七錢八厘
全	四厘八毛
全	參拾八錢七厘
全	參厘八毛

全	參拾八錢七厘
全	參厘八毛
全	五拾參錢八厘
全	八拾錢六厘
全	參拾八錢七厘
全	貳圓拾六錢八厘
全	八錢八厘
全	四拾錢七厘
全	六拾四錢九厘
全	壹圓〇貳錢八厘
全	壹錢〇參毛
全	上海兩約一圓拾貳錢壹厘
全	天津兩約一圓拾六錢八厘

廣造貨幣及廢造と認めらる可き模造貨幣
阿片(政府の輸入する藥材阿片を除く)
公安及風俗を害す可き書籍圖書彫刻物其他の物品

内外貨幣度量衡比較表

凡	我九圓七拾六錢三厘
全	四拾八錢八厘壹毛
全	四錢〇七毛
全	壹錢〇二毛
全	八拾貳錢七厘
全	八拾貳錢七厘
全	貳圓〇〇六厘
全	貳錢
全	四拾七錢八厘
全	四厘八毛
全	參拾八錢七厘
全	參厘八毛

全	參拾八錢七厘
全	參厘八毛
全	五拾參錢八厘
全	八拾錢六厘
全	參拾八錢七厘
全	貳圓拾六錢八厘
全	八錢八厘
全	四拾錢七厘
全	六拾四錢九厘
全	壹圓〇貳錢八厘
全	壹錢〇參毛
全	上海兩約一圓拾貳錢壹厘
全	天津兩約一圓拾六錢八厘

厘
海關兩

馬尼刺 弗(百仙)

墨西哥 弗(百仙)

暹羅 チカル

哩(一七六〇碼)

英、米 碼(三呎)

獨、佛、澳、伊 センチメートル(百分ノル)

印度 フアズム

百兩は上海兩百拾壹兩四錢

凡我 八拾四錢四厘

全 九拾錢

全 五拾四錢

凡我 拾四町四拾九間

全 三尺

全 一尺

全 八分四分

全 三尺三寸

全 三分三厘

全 三厘三毛

全 六尺〇三分

里

丈(十尺)

清尺(十寸)

露露里 畝(二百四十号)

英 瓦(水量) プツシエル(穀量)

米 瓦(水量) プツシエル(穀量)

澳、獨、佛、伊 リートル

噸 重噸(二十本)(四千二百)

全 五町十五間

全 壹丈壹尺七分

全 壹尺一寸七分

全 壹寸一分七厘

凡我 貳升五合貳勺

全 貳斗〇壹合

全 貳升壹合

全 壹斗九升五合

凡我 貳百七拾貳九百四拾六匁

全 貳百四拾壹匁九百十六匁

鎮 chen	江 chiang						
鎮 江 清 江 間							
鎮 chen	江 chiang	楊 yang	州 chou	邵 shao	泊 ho	高 kao	郵 yu
界 chieh	首 shou	汜 fan	水 shu	寶 pao	應 ying	平 ping	橋 chiao
淮 chun	城 cheng	清 ching	江 chiang				
福 州 三 都 澳							
福 fu	州 chou	三 san	都 to	澳 ao			
福 州 興 化 間							
福 fu	州 chou	興 hsing	化 hua				
淡 水 安 平 香 港 間							
淡 tan	水 shui	安 an	平 ping	廈 sha	門 men	汕 shan	頭 to
香 hung kung or hsiang chiung							

三

通 tung	州 chou	張 chang	黃 huang	港 chiang	江 chiang	陰 yin	天 ten	里 li	橋 chiao
鎮 chen	江 chiang	儀 i	徵 cheng	南 nan	京 ching	蕪 wu			湖 ho
大 ta	通 tung	安 an	慶 ching	湖 ho	口 kao	九 chiu			江 chiang
武 wu	穴 hsueh	黃 huang	石 shih	港 chiang	黃 huang	州 chou			
上 海 杭 州 間									
上 shang	海 hai	嘉 chia	善 shan	嘉 chia	興 hsing	石 shih			門 men
塘 tan	栖 hsi	杭 kang	州 chou						
蘇 州 杭 州 間									
蘇 su	州 chou	南 nan	潯 shun	湖 ho	州 chou	平 ping			望 wang
杭 hang	州 chou								
蘇 州 鎮 江 間									
蘇 su	州 chou	無 wu	錫 hsi	常 chang	州 chou	丹 tan			陽 yang

二

英 ying	德 te	清 ching	遠 yuan	大 ta	燕 yen	大 ta	塘 tan
三 san	水 shui	佛 fu	山 shan	廣 kuang	州 chou		

漢 口 湘 潭 間

漢 han	口 kao	京 ching	口 kao	寶 puo	塔 ta	州 chou	新 hsin	堤 ti
岳 yueh	州 chou	蘆 lu	林 lin	潭 tan	湘 hsiang	陰 yin	清 ching	港 chiang
長 chang	沙 sha	湘 hsiang	潭 tan					

鎮 江 天 津 間 運 河(第一表)

鎮 chen	江 chiang	楊 yang	州 chou	清 ching	江 chiang	清 ching	福 fu	開 cha
新 hsin	庄 chyang	開 cha	清 ching	河 ho	縣 hsien	東 tung	湖 ho	城 cheng
衆 chung	家 chia	營 ying	三 san	叉 tsa	河 ho	口 kao	新 hsin	河 ho
桃 tao	源 yuan	縣 hsien					黃 huang	家 chia
							嘴 tsui	

鎮 江 天 津 運 河(第二表)

上 海 南 清 各 港 間

廣 kuang	東 tung	香 hung	港 kung	汕 shan	頭 to	厦 sha	門 men
福 fu	州 chou	寧 nin	波 po	安 an	平 ping	上 shang	海 hai

九 江 南 昌 間

九 chiu	江 chiang	湖 ho	口 kao	姑 ku	塘 tan	吳 wu	城 chang
南 nan	昌 chang						

南 昌 廣 東 間

南 nan	昌 chang	市 shih	叉 tsa	鎮 chen	豐 fung	城 cheng	樟 chao	樹 shu
新 hsin	金 chin	峽 chia	江 chiang	吉 chi	水 shui	吉 chi	安 an	
泰 tai	和 ho	萬 wan	安 an	良 liang	口 kao	韻 kan	州 chou	
南 nan	康 kang	新 hsin	鎮 chen	青 ching	龍 lung	南 nan	安 an	
長 chang	山 shan	南 nan	雄 hsiung	始 chih	興 hsing	韶 chao	州 chou	

大王廟 ta wang miao	宋家閘 sung chia cha	新庄橋 hsinchungchiao	徐家口 hsu chia kao
范家口 fan chia kao	馬家口 ma chia kao	孟家口 meng chia kao	石家口 shih chia kao
橋頭集 chiao tou chi			
鎮江天津間運河(第六表)			
橋頭集 chiao tou chi	利建閘 li chien cha	南陽公署閘 nanyangkungshu cha	棗林閘 tsao lin cha
魯橋閘 lu chiao cha	師家庄閘 shihchiachuang cha	仲家庄 chungchiachuang	新閘 hsi cha
新店閘 hsi tien cha	石佛閘 shih fu cha	趙庄閘 chaochuangcha	濟寧州 chi ning chou
鎮江天津間運河(第七表)			
濟寧州 chi ning chon	天井閘 tien chung cha	草橋 tsao chiao	十里舖 shih li pu
安居店 an chui tien	河頭灣 ho tou wan	小長溝 hsiao chang kon	大長溝 ta chang kou
寺前閘 ssu chien cha	柳林閘 liu lin cha	南旺上閘 nanwanghangcha	南旺下閘 nanwangshiacha
開河驛 kai ho i			

七

桃源縣 tao yuan hsien	蒲家灣 pu chia wan	崔鎮 tsai chen	古城 ku cheng
白洋河 pai yang ho	陸家庄 lu chia chuang	小河口 hsiao ho kao	宿遷縣 su chien hsien
鎮江天津間運河(第三表)			
宿遷縣 su chien hsien	落馬湖 lao ma ho	馬湖 ma ho	九龍廟 chiu lung miao
牛頭灣 niu tou wan	牛頭直 niu to chih	貓兒窩 mao lu yao	二郎廟 el lang miao
池塘口 chih ton kao	夾溝驛 chia kou i		
鎮江天津間運河(第四表)			
夾溝驛 chia kou i	梁王閘 liang wang cha	臺兒庄 ta lu chuang	侯山閘 hou chan shan
頓家庄閘 tunchiachuangcha	下家廟遞閘 hsiachia miao i ch	萬年店閘 wannientiencha	居梁閘 chui liao cha
新閘 hsin	韓莊閘 han chuang cha	赤山 chih shan	夏鎮閘 hsia chen chao
鎮江天津間運河(第五表)			
夏鎮閘 hsia chen cha	楊庄閘 yangchuangcha	王市閘 wang shih cha	薛河堤 shueh he pa

六

鎮江天津間運河(第十一表)

臨清州 lin ching chou	觀音嘴 kuan yin tsui	上下閘 shang hsia cha	西河橋 hsi ho chiao
下河橋 hsia ho chiao	平溝店 ping kou tien	夏津廠 hsia chin chang	油坊 yu fang
渡口驛 tu kao i	夾馬營驛 chia ma ying i		

鎮江天津間運河(第十二表)

夾馬營驛 chia ma ying i	鷄公流 chi kung liu	充窩 chung yao	步河 pu ho
鄭家口 chang chia kao	青州廠 ching chou chang	下坊棧 hsia fang chan	八里屯 pa li tun
故城縣 ku cheng hsien			

鎮江天津間運河(第十三表)

故城縣 ku cheng hsien	大瓦窑 ta wa yao	四柳樹 ssu liu shu	十二里口 shih ei li kao
龍王廟 lung wang miao	德州 te chou		

鎮江天津間運河(第十四表)

鎮江天津間運河(第八表)

開河驛 kai ho i	袁家口閘 yuanchiakaocha	靳家口閘 chi chia kao cha	李家莊 li chia chuang
黃鐘口 huangchung kao	張白糧口 changpailiangkao	安山驛閘 an shan i cha	梁山泊 liang shan po
戴家廟 tai chia miao	南沙灣 pan sha wan	北沙灣 pei sha wan	安千鎮 an kan chen

鎮江天津間運河(第九表)

安千鎮 an kan chen	荆門 ching men	阿城 a cheng	聊東閘 liao tung cha
七級 chi chi	官瑤口 kuan yao kao	周家店閘 chouchiatiencha	李海務閘 li hai wu cha
東昌府 tung chang fu			

鎮江天津間運河(第十表)

東昌府 tung chang fu	永通閘 yung tung cha	疎地淺 su ti chien	柳家鄉 liu chia hsiang
梁家閘 liang chia cha	土橋閘 tu chiao cha	魏家灣 wei chia wan	清陽驛閘 ching yang i cha
戴家灣閘 tai chia wan cha	雙淺舖 shuang chien pu	臨清州 lin ching chou	

九

八

鎮江天津間運河(第十七表)					
靜海縣	營兒裏	大黃庄	新口		
謝家口	曹家庄	示家庄	楊柳鎮		
大直沽	天津				
天津濟南府間					
天津	大直沽	沙米店	靜海縣		
唐官屯	興濟	滄州	南皮縣		
東光縣	連鎮	桑園	德州	州	
平原縣	李家寨	禹林橋	禹城縣		
鹽山	濟河縣	濟南府			
上海蘆漢漢間(滬漢鐵道)					
蘆漢	張華濱	江灣	鮑子場		

德州	州	百草窪	老君堂	桑園	
良店	安陵	董家園	連	密	
大龍灣	東光縣				
鎮江天津間運河(第十五表)					
東光縣	油坊	新口	泊頭		
齊家堰	薛家窩	馬家口	碼頭	河	譯
草廠	滄州				
鎮江天津間運河(第十六表)					
滄州	花園	安堵寨	興濟縣		
官兒屯	清縣	蔡家庄	流河	驛	
諸官屯	唐官屯	流釣臺	長屯		
雙塘	靜海縣				

一一

一〇

金嶺店 chin ling tien	胡店莊 ho tien chuang	張店 chang tieng	長山縣 chang shan hsien
七里舖 chi li pu	平縣 chu ping hsien	胡山市 ho shan shih	青陽店 ching yang tien
炭張甫 tan chung fu	山頭店 shan ton tien	章邱縣 chang chu hsien	花園 hua yuan
白光 pai kuang	辛店 hsin tien	龍山鎮 lung shan ehen	十里甫 shih li fu
鍋店 kuo tien	王舍人庄 wangshajenchuang	八間甫 pa chien fu	濟南府 chi nan fu
漢口、信陽州間(蘆漢鐵道)			
漢口 han kao	劉家廟 liu chia miao	攝口 she kao	祁家灣 chi chia wan
泌埠 tsa fou	孝感 hsiao kan	蕭家灣 su chia wan	花園 hua yuan
王家店 wang chia tien	廣水 kuang shui	東篋店 tung huang tien	新店 hsin tien
柳水 liu shui	信陽州 hsin yang chon		
北京、山海關、錦州間			
北京 pei ching	京豐 ching feng	臺黃 tai huang	村南 tsun nan
			定 ting

上海 shang hai					
青島青州間(山東鐵道)					
青島 ching tao	四方 sau fang	倉 tsang	口 kao	趙村 chao tsun	
城陽 cheng yang	南 nan	泉 chuan	藍村 lan tsun	李哥莊 li ko chuang	
大荒 ta huang	膠州 kao chou	太 tai	行 han	芝蘭莊 chih lan chuang	
姚哥莊 yao ko chuang	高密 kao mi	蔡家庄 tsai chia chuang	塔兒埠 ta erh fou		
丈嶺 chang ling	大保莊 ta pao chuang	昨山 cha shan	黃旗埠 huang chi fou		
南荒 nan huang	蛤蜊屯 ha ma tun	長路院 chang lu yuan	二十里舖 ei shih li pu		
濰縣 wei hsien	昌樂 chang le	姚溝 yao kou	譚家坊 tan chia fang		
楊家莊 yang chia chuang	青州 ching chou				
青州濟南府間					
青州 ching chou	矮槐樹 ai huai shu	安樂店 an le tien	東順和 tung shun ho		

ルユイ 旅 lu	シユヌ 順 shun	カオ 口 kao	大 ta	リエス 連 lien	レス 灣 wan	カイ 蓋 kai	チヨウ 州 chou	イヌ 營 ying	カオ 口 kao		
ハイ 海 hai	チエヌ 城 cheng	リイナ 遼 liao	ヤン 陽 yang	フホヌ 奉 fung	テン 天 tien	チエ 鐵 tie		リヌ 嶺 ling			
カイ 開 kai	ヨウ 原 yuan										
漢 口 北 京 間(第一表)											
ハン 漢 han	カオ 口 kao	ニチ 溝 nich	カオ 口 kao	クワン 廣 kuang	シュイ 水 shui	トン 東 tung	ホワン 篋 huang	テン 店 tien			
シン 新 hsin	テン 店 tien	シン 信 hsin	ヤン 陽 yang	チヨウ 州 chou							
漢 口 北 京 間(第二表)											
シン 信 hsin	ヤン 陽 yang	チヨウ 州 chou	シュワン 雙 shuang	チン 井 ching	ツオン 村 tsun	フ 阜 fou	ヤン 陽 yang	テン 店 tien	チン 長 chang	タイ 台 tai	クワン 關 kuang
ポン 朋 pung	チン 港 chiang	イ 驛 i	トン 同 tung	クワン 官 kuan	テン 店 tien	ウ 五 wu	サイ 塞 sai	ホ 河 ho	ホワン 黃 huang	シャン 山 shan	プ 舖 pu
チユエ 確 chuch	シヤン 山 shan	シエヌ 縣 hsien									
漢 口 北 京 間(第三表)											
チユエ 確 chueh	シヤン 山 shan	シエヌ 縣 hsien	ク 古 ku	チン 城 cheng	チュ 駐 chu	マ 馬 ma	テン 店 tien	チエ 界 chieh	パイ 牌 pai		

ラン 郎 lang	ファン 坊 fang	ラオ 落 lao	タイ 岱 tai	ヤン 楊 yang	ツン 村 tsun	ペイ 北 pei	ツァン 倉 tsang				
テン 天 tien	チン 津 chin	チュン 軍 chun	リヤン 糧 liang	チャン 城 chang	シン 新 hsin	ホ 河 ho	タン 塘 tang	ク 沽 ku			
ペイ 北 pei	タン 塘 tang	ル 蘆 lu	タイ 台 tai	タン 唐 tang	シャン 山 shan	ク 古 ku	チ 治 chih				
ヤン 溇 ian	チヨウ 州 chou	ペイ 北 pei	タイ 戴 tai	ホ 河 ho	シャン 山 shan	ハイ 海 hai	クワン 關 kuan	チュン 中 chung	ホウ 後 hou	ソ 所 so	
チン 錦 chin	チヨウ 州 chou										
正定、保定、北京、通州間											
チン 正 cheng	ティン 定 ting	フ 府 fu	パオ 保 pao	ティン 定 ting	フ 府 fu	ペイ 北 pei	チン 京 ching	タン 通 tang	チヨウ 州 chou		
莫斯科、ダルニー間											
モ 莫 mo	ス 斯 ssu	コ 科 ko	イルクーツスク			マン 滿 man	チヨウ 州 chou	リ 里 li	ハイ 海 hai	ラ 拉 la	ル 爾 lu
チ 齊 chi	チ 齊 chi	ハ 哈 ha	ル 爾 lu	ピン 濱 pin	フン 奉 fung	テン 天 tien	リャウ 遼 liao	ヤン 陽 yang			
チン 青 ching	ニ 泥 ni	ワ 窪 wa									
東清鐵道主要驛											

シヤオ 小	イ 冀	チ 集	パ 八	リ 里	テン 店	チャン 張	ウ 武	テン 店	ウェイ 輝	ホイ 衛	フ 府
hsiao	i	chi	pa	li	tien	chang	wu	tien	wei	hoi	fu
漢口北京間(第七表)											
ウェイ 衛	ホイ 輝	フ 府	トン 頓	ファン 坊	プ 舖	ウ 吳	テン 店	ホン 洪	シエ 縣		
wei	hoi	fu	tun	pang	pu	wu	tien	hung	hsien		
カオ 高	ツオ 村	テン 店	タ 大	レン 仁	テン 店	イ 宜	コ 溝	クワン 光	ツオ 村	プ 舖	
kao	tsun	tien	ta	jen	tien	i	kon	kuang	tsun	pu	
ヤン 陽	イン 陰	シエ 縣	チャ 差	ホ 河	プ 舖	ウェイ 魏	チア 家	イン 營	チャン 彰	テ 德	フ 府
yang	yin	hsien	cha	ho	pu	wei	chia	ying	chang	te	fu
ペイ 北	サン 三十	リ 里	ホ 花	ツオ 村	テン 店	フ 豐	ロ 樂	チ 鎮			
pei	san	shih	li	pu	hua	tsun	tien	feng	le	chen	
漢口北京間(第八表)											
フ 豐	ロ 樂	チ 鎮	ワン 王	チア 家	テン 店	ツ 磁	チ 州	ト 杜	ツ 村	テン 店	
feng	le	chen	wang	chia	tien	tsu	chou	tu	tsun	tien	
チ 車	チ 騎	テン 店	タイ 臺	チ 城	プ 舖	ナン 南	エル 二十	リ 里	プ 舖	チ 趙	ワン 王
che	chi	tien	tai	cheng	pu	nan	el	shih	li	pu	chao
カン 邯	タン 鄆	シエ 縣									
kan	tan	hsien									
漢口北京間(第九表)											
カン 邯	タン 鄆	シエ 縣	ホ 黃	リ 梁	シ 仙	チ 界	ホ 河	テン 店	チ 七	リ 里	テン 店
kan	tan	hsien	huang	liang	hsien	chieh	ho	tien	chi	li	tien

スイ 遂	ピン 平	ツァイ 蔡	サイ 寨	エル 二	シ 十	リ 里	プ 舖	シ 西	ピン 平		
sui	ping	tsai	sai	el	shih	li	pu	hsi	ping		
リ 李	チュワン 庄	チュワン 莊	クオ 郭	チア 家	テン 店						
li	chuan	chuan	kuo	chia	tien						
漢口北京間(第四表)											
クオ 郭	チア 家	テン 店	ラ 羅	ワン 灣	テン 店	ワン 王	チア 家	テン 店	シヤオ 小	シャウ 商	チア 橋
kuo	chia	tien	la	wan	tien	wang	chia	tien	hsiao	shaug	chiao
リン 臨	イン 穎	シエ 縣	ク 固	ミャオ 廟	タ 大	シ 石	チア 橋	シ 許	チュ 州		
lin	ing	hsien	ku	miao	ta	shih	chiao	hsu	chou		
チャン 丈	チ 地	テン 店									
chang	ti	tien									
漢口北京間(第五表)											
チャン 丈	チ 地	テン 店	チ 濟	チュン 衆	チア 橋	リ 黎	ユワン 園	シ 新	チュ 鄆	シエ 縣	
chang	ti	tien	chi	chung	chiao	li	yuan	hsin	chang	hsien	
シ 十	リ 里	プ 舖	エル 二	シ 十	リ 里	プ 舖	サン 三十	リ 里	プ 舖	クオ 郭	テン 店
shih	li	pu	el	shih	li	pu	san	shih	li	pu	kuo
シ 十	パ 八	リ 里	チャン 鄭	チュ 州	ユン 榮	ツ 澤	シエ 縣				
shih	pa	li	chang	chou	yung	tse	hsien				
漢口北京間(第六表)											
ユン 榮	ツ 澤	シエ 縣	ホ 黃	ホ 河	ワン 王	ル 祿	ユワン 元	チュ 村	イ 驛		
yung	tse	hsien	huang	ho	wang	lu	yuan	tsun	i		

清風店 ching fung tien	望都縣 wang tu hsian	方順橋 fang shun chiao	午家莊 wu chia chuang
保定府 hao ting fu	漕河店 tsao ho tien	安肅縣 an su hsien	固城店 ku chang tien
定興縣 ting hsing hsien	高碑店 kao pei tien	涿州 tso chou	琉璃河 liu li ho
真鄉縣 liang hsiang hsien	長新店 chang hsin tien	蘆溝橋 lu kou chiao	北京 pei ching

臨名洛關 lip ming lo ko	塔連店 ta lien tien	普通店 pu tung tien	沙河縣 sha ho hsien
食膳舖 shih shen pu	九家舖 chiu chia pu	康庄舖 tang chuang pu	順德府 shun te fu
漢口北京間(第十表)			
順德府 shun te fu	雙羊 shuang yang	龐馬村 pang ma tsun	官庄 kuan chuang
金堤店 chin ti tien	范解舖 fan chieh pu	大甯舖 ta ning pu	栢鄉縣 po hsiang hsien

漢口北京間(第十一表)			
栢鄉縣 ho hsiang hsien	十里舖 shih li pu	固城店 ku cheng tien	沙河店 sha ho tien
大石橋 ta shih chiao	趙州 chao chou	新塞店 shin sai tien	樂城縣 lan chong hsien
治河舖 chih ho pu	荆壁舖 chin pi pu	南二十里舖 nau el shih li pu	南十里舖 nan shih li pu
正定府 cheng ting fu			

漢口北京間(第十二表)			
正定府 cheng ting fu	辛安店 hsin an tien	新樂縣 hsin le hsien	定州 ting chon

明治三十六年十二月二十五日印刷
明治三十六年十二月二十五日發行

定價金七十五錢

不許
複製

編者 青柳篤恒
編者 中山東一郎
發行者 荒川信賢
印刷者 熊田宜遜
印刷所 熊田活版所

東京市小石川區關口町二百番地
東京市神田區錦町三丁目廿五番地
東京市神田區錦町三丁目廿五番地

東京市日本橋區本町三丁目

發賣所
博文館

賣捌所

有斐閣書房

東京市神田區一ツ橋通町

同

東京堂書店

東京市神田區表神保町

同

丁酉社書店

東京市本郷區本郷一丁目

同

文求堂書店

東京市本郷區本郷三丁目

96

384

營業科目

海外輸出入貨物并ニ船客取扱
 日本郵船 大阪商船專屬中次
 稅關貨物取扱
 輸出燐寸製造販賣
 旅館

弊店は波止場より一丁半三の宮驛より三丁神戸驛より六丁なり
 本店は東洋各地旅客并に貨物取扱専門なれば至便此上なし

神戸市榮町三丁目

田中儀助

電話二百十三番(長距離加入)

既 歴 史 叢 書 刊

再版 再版 再版 再版 新刊

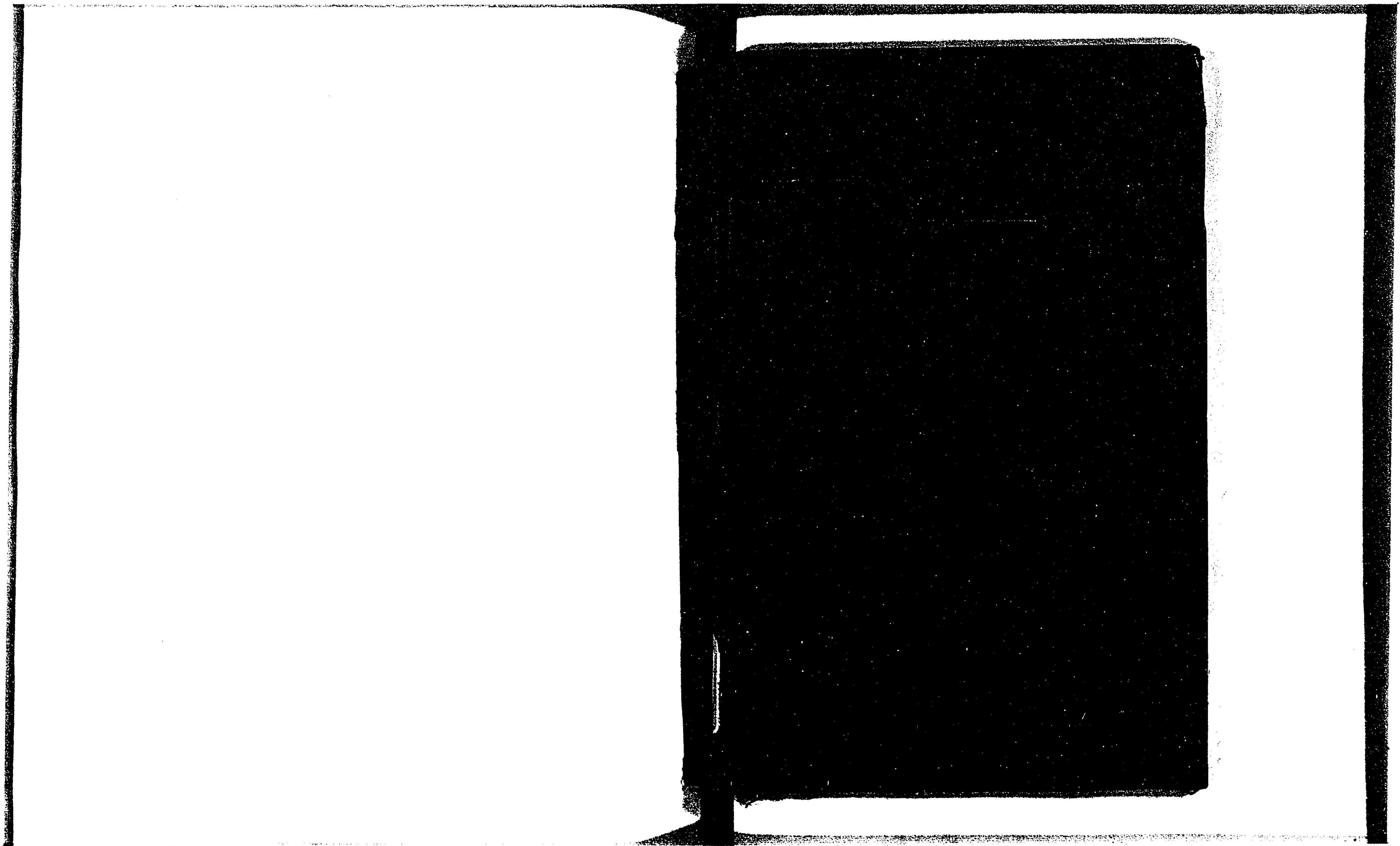
法學博士 高田早苗 校閱
 山本利喜雄 編著
露西亞史
 マチエラ、松平康國 編著
英國憲法史
 米國 ジャットソン 原著
 大内 暢三 譯
歐洲十九世紀史
 マチエラ、松平康國 編著
世界近世史
 文學士 白石 眞 編著
獨逸史
 文學士 坂本健一 編著
伊太利亞史

總洋布製紙數四百五十五餘頁鮮明地圖數入

定價各金壹圓貳拾五錢郵稅各拾四錢

發行所 東京牛込 早稻田大學出版部

發賣所 東京本町三丁目橋區 博文館



026562-000-5

96-384

清国漫遊案内

青柳 篤恒

中山 東一郎 / 編

M36

ADD-0236

