

14.6二

86

明治二十七年夏季伊豫國石鎚山頂氣象觀測報告

056559-000-7

14.6二-86

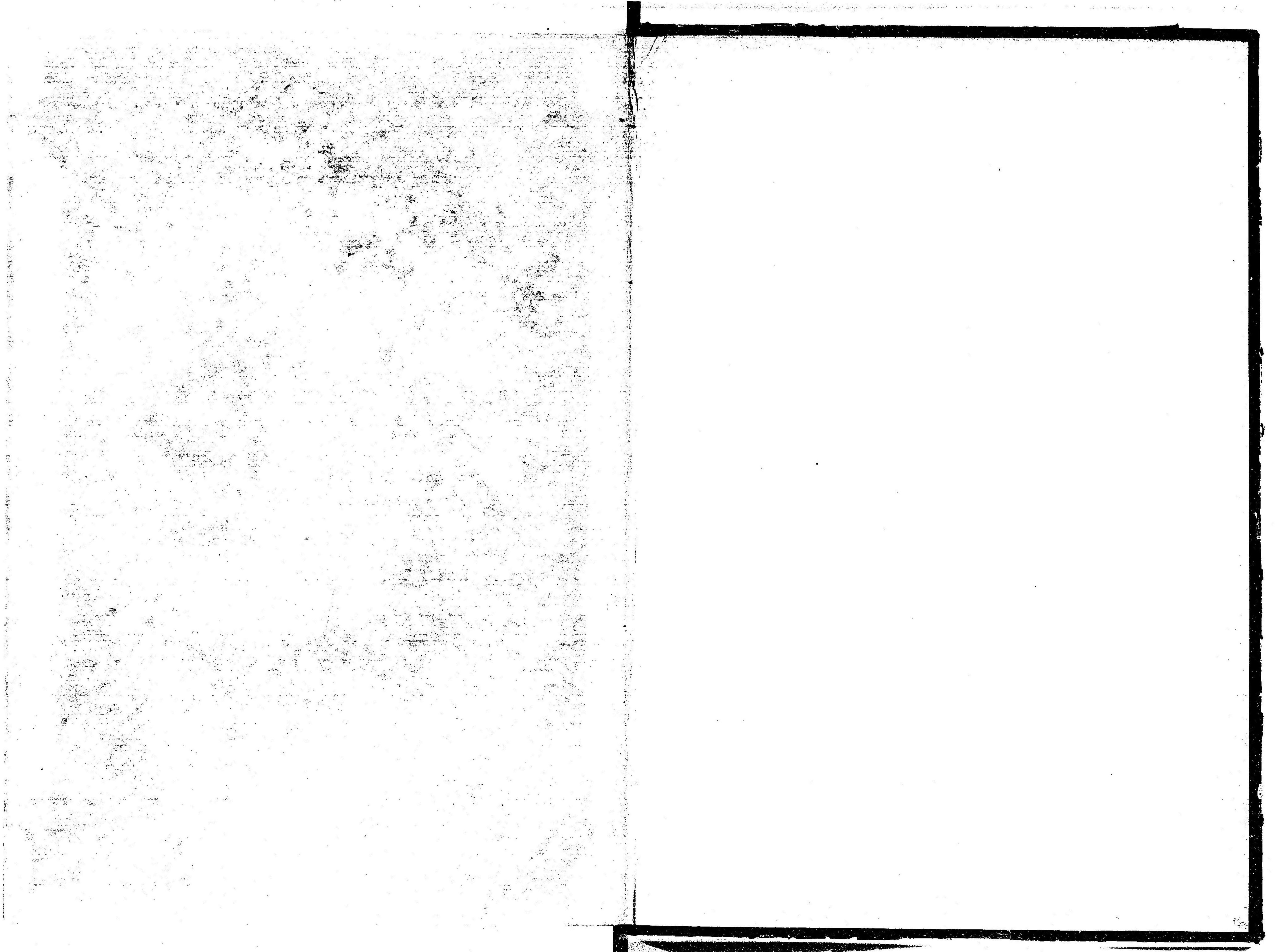
伊予國石鎚山頂氣象觀測報告(明治27年夏季)

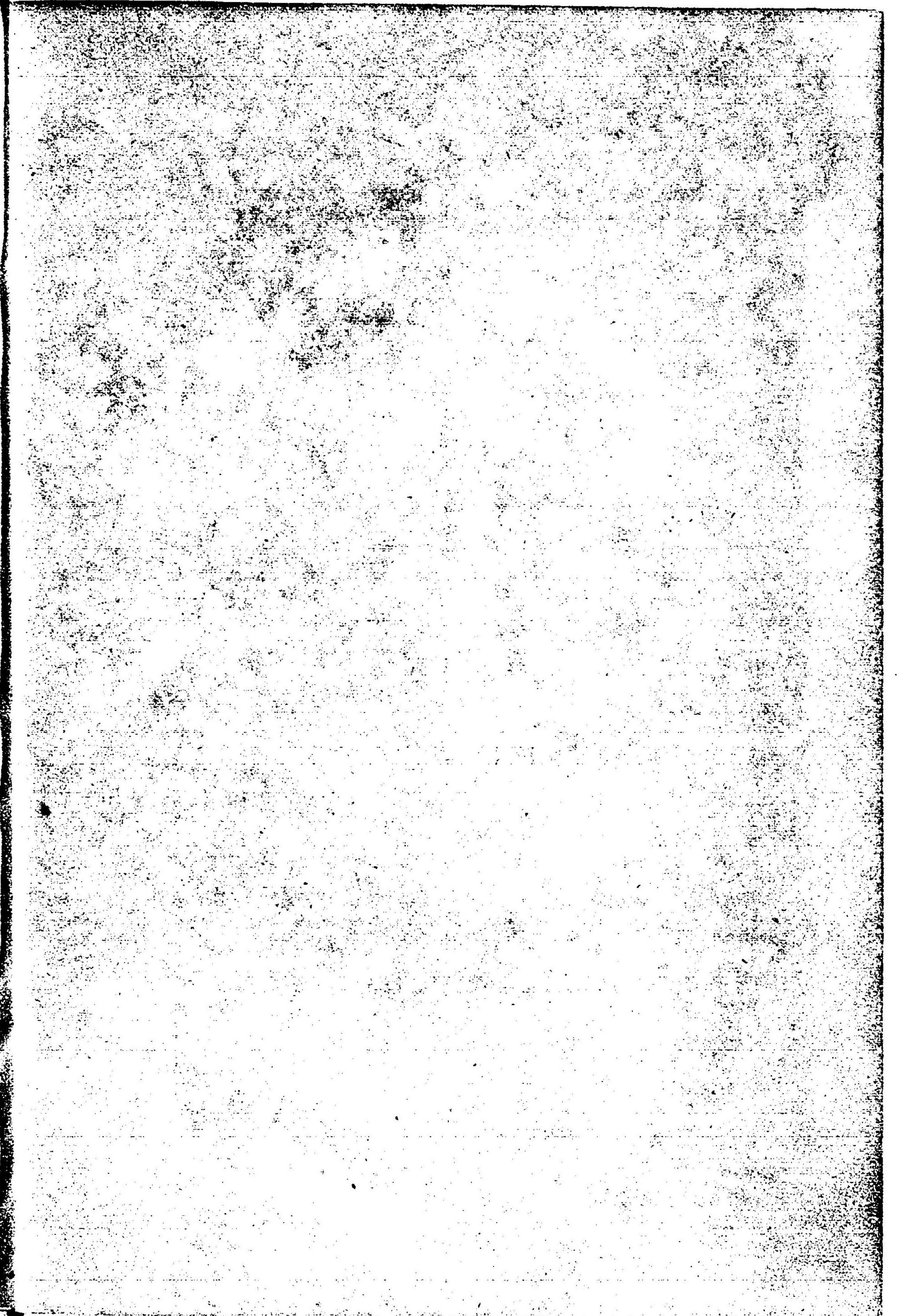
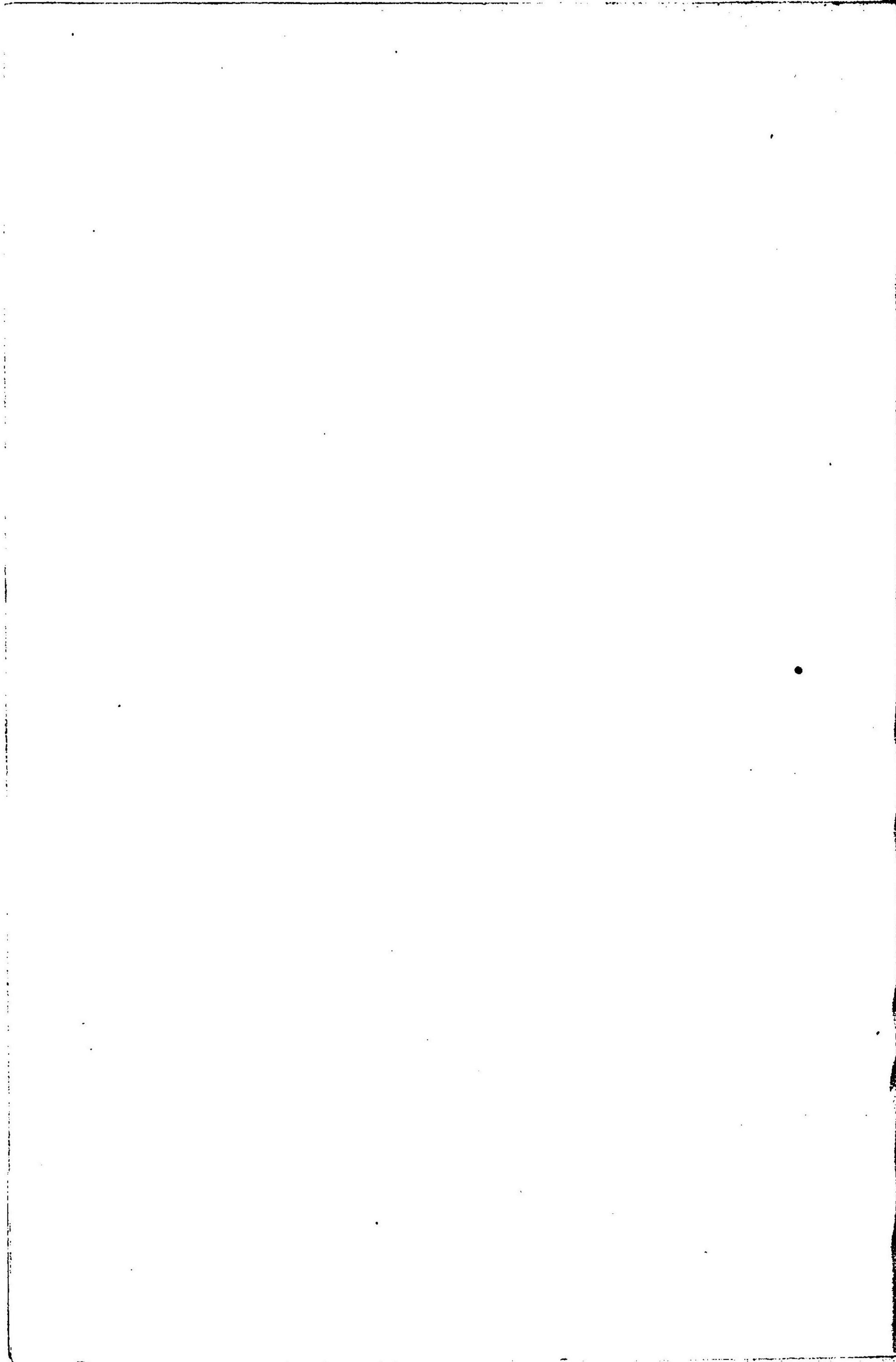
中央气象台

M31

CAN-0032







明治二十七年夏季伊豫國石鎚山頂氣象觀測報告

明治廿七年七月命ヲ奉シテ伊豫國石鎚山頂ニ登リ九月下旬ニ至ル六旬ノ間觀測シタル山頂ノ氣象別冊ノ  
通リ取調候間謹テ報告仕候也

明治廿八年一月

中央氣象臺長

小林 一

知殿

中央氣象臺技手

同

同

正 戸 豹 之 助

矢

崎

習

吉

江

原

貞

吉



明治廿七年夏季伊豫國石鎚山頂氣象觀測報告

中央氣象臺技手 正 戶 豹 之 助  
同 雇 矢 崎 習 吉  
同 同 江 原 貞 吉

明治廿七年七月官命ヲ奉シテ伊豫國石鎚山頂ニ登リ九月下旬ニ至ル六旬ノ間觀測シタル山頂ノ氣象ハ冊尾十二種表中列記スル所ノ如シ

抑モ石鎚山ハ四國ノ北西部伊豫國新居周布上淨穴三郡接合ノ處ニ在リ東經百三十三度七分北緯三十三度四十六分陸軍參謀本部輯製二十万分一圖ニ據ル海拔一千九百七十七米今回ノ觀測ニ據ルニシテ四國第一ノ高山ト稱ス中國九州亦之ニ超ル高山アルヲ知ラス當山ヨリ海岸ニ至ル最近距離ハ北方四里西方十里ニシテ内海ニ臨ミ南南東十一里ニシテ太平洋ニ臨ム更ニ四方附近ノ形勢ヲ述ブレハ矢筈山ハ近ク南東ニ聳ヘ東微北ニ聳ユルハ瓶ヶ森山其背後ニハ笹ヶ峰等ノ高山アリ相連亘シテ四國ノ脊骨ヲ成シ吉野川ノ水源タリ南微西ノ方深谷ヲ隔テ、近ク當山ト對峙スルモノハ三ヶ森山ナリ西ニ松山平原ヲ見北ニハ西條小松平原アリ繪ノ如キ内海ノ絶景ハ西ヨリ北東ニ至ルノ間一望眼底ニ映シ又南東高知近傍ヨリ室戸岬ニ至ル間ニ太平洋ヲ望ム極メテ壯觀ナリ

石鎚山ノ主部ハ南東、北西ニ横タハリ其南東端ハ東ニ折レ延ヒテ筒城山ニ至リ更ニ南方矢筈山及ヒ北方瓶ヶ森山ニ連リ其北西端ハ西方ニ彎曲シテ三ヶ森山ニ連ル南西、北東兩面ハ傾斜頗ル急ニシテ削レルカ如ク山頂一點ノ平地ヲ存セス然レハ縱檜杉榎櫻等ノ樹木及ヒ熊笹ハ滿山ニ繁茂シ唯各所點々巖石ノ露出セルヲ見ルノミ就中御塔石ト稱スルモノハ其形狀恰モ東京淺草ニ屹立セル凌雲閣ノ如ク若カモ谷間喬木亭々密生セル中ニ卓越シテ高ク聳ユ

山頂ニ一祠アリ石鎚神社ト稱ス木製ニシテ方二尺許ニ過キス九月十一日暴風ノ際微塵トナリテ谷底ニ吹飛サレタリ其他ニ建物ナシ毎年殘雪融消スルヲ待テ陰曆五月廿日ヨリ六月一日迄一旬ノ間祭典ヲ執行ス祭神ハ石土毘古神ナリ祭典中ハ登山者頗ル多ク雜踏ヲ極ムト云フ西條町ニ住居セル某ノ報スル所ニ據レハ石鎚山ノ初雪月日ハ左ノ如シ

明治廿三年十月十六日  
全 廿五年十月廿五日

全 廿四年十一月二日  
全 廿六年十月二十日

全 廿七年十月廿三日

山頂ニ登ルニ約三路アリ其一ハ北西條方面ヨリシ其二ハ西松山方面ヨリシ其三ハ東高知方面ヨリス皆北東山腹ニ集リ一路岩壁ヲ攀テ頂上ニ達ス今回ハ即チ西條方面ヨリ登リタリ蓋シ之ヲ本道トス西條町ヲ發シ二三ノ峻坂ヲ昇降シ凡ソ六時間ニシテ新居郡中興山村字今宮ニ達スレハ身ハ既ニ海拔六百四十米ノ高所ニ在リ是レ本道ニ於テ常住民家アル最終ノ地トス更ニ行クニ二時間許ニシテ成就山頂祭典社ノ在ル所ニ達ス海拔一千四百米ナリ此地五六ノ建物アリ然レトモ常住セル者アルニアラス單ニ一旬間祭典中登山者ノ休憩宿泊ニ供スルノミ成就山ヲ南西ニ下ルコト直立百米是レヨリ眞個ノ石鎚山ニシテ傾斜益々急ナリ山頂ニ至ル途中三所ニ鐵鎖ヲ懸垂ス其一ハ長サ二十九米ニシテ海拔一千七百二十米ノ所ニ在リ其二ハ長サ五十米ニシテ第一鎖ヨリ高キコト更ニ直立百米ノ所ニ在リ高知方面ヨリ筒城山ヲ越ヘテ來ル者ハ即チ此鎖籠ニ會ス第三鎖ハ絶頂ヨリ懸垂セルモノニシテ長サ六十七米其下部二十米間ノ勾配ハ凡ソ六十度内外ナリ鎖籠ノ右方ニ出レハ三ヶ森山ヲ經テ松山方面ニ下ルノ道アリ絶頂ニ至レハ只見ル一塊ノ巨岩直ニ南西ニ傾斜スルコト十米ニシテ崩歇ス是レ即チ今回僅カニ一個ノ小天幕ヲ展張シ得テ六旬ノ間籠居セシ所ナリ其南西即チ絶頂ヨリ凡ソ十七米許ノ處ハ左右總テ二十米許ノ間垂直ニ五六米許截リ下クテラレ其下底岩壁ニ沿ヒ巾二三米許ノ稍平直ナル處アリテ岩壁ノ隙間ヨリ泉水湧出ス是レヨリ以下ハ崩壞シタルモノ、如ク頗ル峻險ニシテ深ク谷底ニ至ル

山頂ニ露出セル巨岩ノ巾ハ中部凡ソ七米下部三米ニシテ其左右ニ各三十米許大小岩石及ヒ熊笹ヲ以テ蔽ハレタル地面アリ共ニ南西ニ傾斜ス形勢恰モ大蝙蝠ノ兩翅ヲ張リタルカ如シ此一區域ヲ彌山ト稱シ其南東ニ一四所ヲ隔テ、彌山ト並ヒ聳ユルヲ天狗嶽ト稱ス嶽頂ハ彌山ヨリモ稍高ク又一點ノ平地ナシ其北東ハ一面ニ垂直數十米ノ岩壁ヲ成シ南西ハ絶頂ヨリ直ニ四五十度ノ傾斜ヲ以テ一齊ニ谷底ニ至ル然カモ樹木鬱蒼トシテ絶頂迄繁茂セリ唯一路アリ彌山ヨリ通ス行テ嶽頂ニ遊フヲ得

以上述フルカ如ク形勢頗ル峻險ナルヲ故ニ先テ第二鎖籠ヲ以テ根據地ト成シ次ニ山頂ノ準備ヲ整ヘタリ



風向ノ最多ハ南風一一一回次キハ西風一一〇回ニシテ最少ハ東北東風皆無東南東風一回次キハ東風四回ナリ(後チニ詳ナリ)

風速度ハ殊ニ當山ニ於テハ暴風ノ際強弱定リナク時々三〇米以上ニ達セシ場合數回アリシカ定規ノ觀測ハ二十分時間平均ナルヲ以テ二〇米以上ニ達セシ場合サヘ甚稀ナリ即チ九月十一日暴風ノ際ノ如キ午前五時後ハ數分時間ヲ隔テ、非常ニ猛烈ヲ極メ遂ニ一〇〇米ニ達シタルヲ認メシモ午前六時ノ平均速度ハ僅ニ三一米ニ過キサヤキ

雲量平均ニ以下ナリシハ一日モナク八以上ハ五十四日間ニ二十一日アリ就中全ク濃霧ニ包マレタル回數ハ二二九回即チ百分ノ十七ナリ

日照時間ハ全ク太陽ヲ見サリヨ日數五日アリ十時間以上照リタルハ三日ナリ前表ニ於テハ日出時ヨリ午前七時マテ及ヒ午後五時ヨリ日没時マテ其他ハ二時間ニ區別シ百分率ヲ以テ示ス

山頂ノ風速度ハ例ニ依リテ低地ニ反シ晝間ヨリモ夜間ニ強シ而シテ各風向觀測回數及ヒ平均速度ハ左ノ如シ但シ午前八時十時正午午後二時四時及ヒ六時ヲ以テ晝間ノ觀測トシ其他ヲ以テ夜間ノ觀測トス

度	回数		平均	夜	晝
	合計	夜			
北	三三	三三	三三	三三	三三
北々東北	一七	一七	一七	一七	一七
北東	三〇	三〇	三〇	三〇	三〇
東	一	一	一	一	一
東南	一	一	一	一	一
東南東	八	八	八	八	八
東南々東	一〇	一〇	一〇	一〇	一〇
南	五	五	五	五	五
南々西南	一七	一七	一七	一七	一七
西南	四〇	四〇	四〇	四〇	四〇
西南西南	一〇	一〇	一〇	一〇	一〇
西	五	五	五	五	五
西北	一五	一五	一五	一五	一五
西北西北	三	三	三	三	三
西北々西	九	九	九	九	九
風	一	一	一	一	一

此表ニ據レハ回數ニ於テ晝夜ノ差異著シカラサルモ晝夜共ニ南乃至西ノ風最多ヲ占メ偏東ノ風ハ甚稀ニシテ此緯度ニ普通ナル上層氣流ニ制セラレ、モノ、如シ然レトモ當時低氣壓所在ノ方位ハ何レニ最も多カリシ乎而シテ其位置ト風向ノ關係ハ如何試ニ天氣圖ニ據リテ之ヲ調査スルニ左ノ如シ但シ此調査ニ供シタル觀測回數ハ合計百二十三回ナリ

第一	第二	第三	第四	第五
北	北々東北	北東	東	東南
三	八	九	七	三
南	南々西南	西南	西	西北
四	五	八	二	三
東	東	東南	南	南々西南
二	六	七	一	五
南	南	南	南	南
二	二	三	一	一
〇	二	二	一	一
三	三	三	二	二
一	一	一	一	一
〇	〇	〇	〇	〇

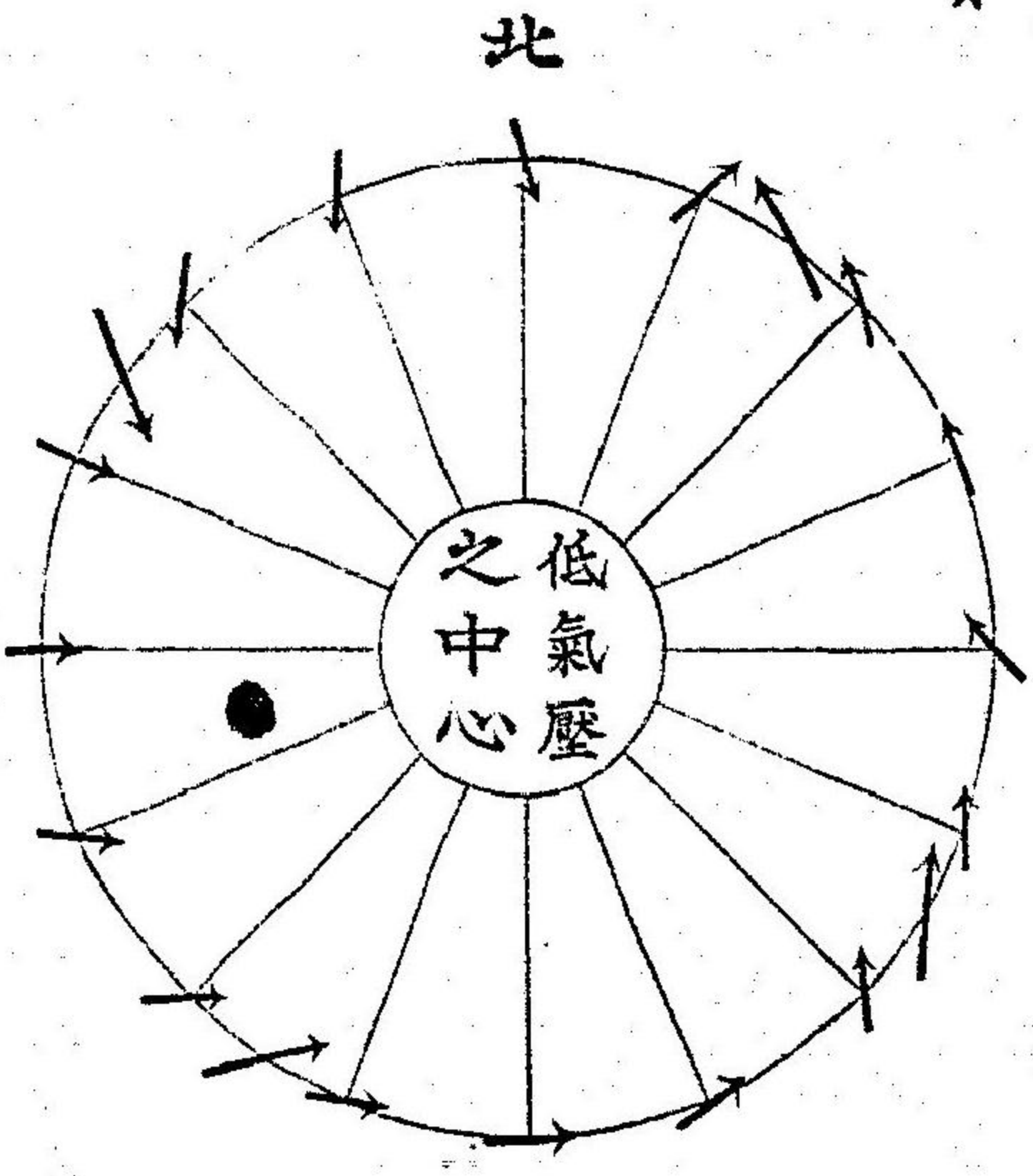
第一行ニ示セル數ハ低氣壓ヲ左方ニ見テ前方同壓線ノ向ヘル方位ヲ十六點ニ區別シタル各方位ノ回數ナリ即チ此數ニ據レハ百二十三回ノ場合ニ於テ低氣壓ノ中心所在ノ方位ハ總テ同壓線ノ左方九十度ノ點ニ在リタリトスレハ其最も多カリシハ南東(二五)次キハ北東(一五)南西(一四)ノ方面ニシテ東及ヒ西南西ノ方面ニ在リタルハ各一回ノミ

第二行ハ同壓線ノ向ヘル方位ヲ孰レモ北ト見做シ換言スレハ同壓線ヲ以テ子午線ト假定シ之ニ對シテ當時ノ風向ヲ區別シ第一行ノ場合ニ於ケル平均風向ヲ示ス

第三行ハ第二行ノ平均風向ヲ更ニ四點ニ大別セルモノナリ

第二行及ヒ第三行ノ場合ニ於テ低氣壓ノ中心ハ總テ同壓線即チ假定子午線ニ對シテ正西ノ方位ニ在リト假定シ其位置ト風向ノ關係ヲ畫クハ下圖ノ如シ即チ低氣壓ノ中心ガ南乃至南東ノ方面ニ在ルトキハ風ハ北方ヨリ吹キ又北西乃至南西ノ方面ニ在ルトキハ南方ヨリ吹クテテ第三行ニ據レハ低氣壓ノ北西方面ニ於ケル風ハ五十五度内方ニ向テ吹キ入り南西方面ニ於テハ尙々四十七度内方ニ傾キ南東方面ニ於テハ二十六度ニ減シ北東方面ニ至リテ二十六度外方ニ向ヘリ

第四行ハ同壓線即チ假定子午線ニ對シテ當時ノ風向ヲ區別シ其回數ヲ示ス即チ第一行及ヒ第二行ニ據



レハ南東風最多ヲ占ムヘキ管ナレトモ本行ニ據レハ東南風最多ク南東風ハ其次ナリ  
 第五行ハ第四行ニ對スル平均速度ニシテ南風即チ同壓線ニ平行セル風速度最大ナルヲ示ス  
 右ハ同壓線ノ形狀、氣壓傾度ノ緩急及ヒ低氣壓中心ヲ距ル遠近等ニ拘ハラズ僅少ノ材料ヲ以テ聊カ二千  
 ノ高所ニ於ケル風向ト海面ニ於ケル氣壓排替ノ關係ヲ見ント試ミ僅ニ得タル結果ヲ記シテ他日ノ參考ニ  
 資セントスルノミ

山頂及ヒ第二鎖麓ニ於ケル七月廿九日ヨリ九月十日マテ四十四日間毎日六回観測ノ成績ヲ對照スレハ左  
 ノ如ク但シ左表ニ於テハ山頂ヲ「甲」ト記シ第二鎖麓ヲ「乙」ト記シ「乙」ヨリ低キコト更ニ四一米ノ地ヲ「丙」ト記ス  
 又甲乙兩所晴雨計ノ位置ハ高サニ於テ直立一五四米ノ差アリ

月	日	時	氣壓		氣溫		水蒸氣張力		濕度		雨量計	
			甲	乙	甲	乙	甲	乙	甲	乙	甲	乙
八	十	午前二時	六三.四	六三.三	一四.〇	一四.〇	一〇.五〇	一一.四	八八.〇	八八.六	三.七	一八.八
		全六時	六三.四	六三.三	一四.〇	一四.〇	一〇.五〇	一一.四	八八.〇	八八.六	三.七	一八.八
	十一	午前二時	六三.四	六三.三	一四.〇	一四.〇	一〇.五〇	一一.四	八八.〇	八八.六	三.七	一八.八
		全六時	六三.四	六三.三	一四.〇	一四.〇	一〇.五〇	一一.四	八八.〇	八八.六	三.七	一八.八
	十二	午前二時	六三.四	六三.三	一四.〇	一四.〇	一〇.五〇	一一.四	八八.〇	八八.六	三.七	一八.八
		全六時	六三.四	六三.三	一四.〇	一四.〇	一〇.五〇	一一.四	八八.〇	八八.六	三.七	一八.八
	十三	午前二時	六三.四	六三.三	一四.〇	一四.〇	一〇.五〇	一一.四	八八.〇	八八.六	三.七	一八.八
		全六時	六三.四	六三.三	一四.〇	一四.〇	一〇.五〇	一一.四	八八.〇	八八.六	三.七	一八.八
	十四	午前二時	六三.四	六三.三	一四.〇	一四.〇	一〇.五〇	一一.四	八八.〇	八八.六	三.七	一八.八
		全六時	六三.四	六三.三	一四.〇	一四.〇	一〇.五〇	一一.四	八八.〇	八八.六	三.七	一八.八
十五日	午前二時	六三.四	六三.三	一四.〇	一四.〇	一〇.五〇	一一.四	八八.〇	八八.六	三.七	一八.八	
	全六時	六三.四	六三.三	一四.〇	一四.〇	一〇.五〇	一一.四	八八.〇	八八.六	三.七	一八.八	

甲乙兩所氣壓ノ差ハ平均ニ於テ一〇耗九四ナリ顯フニ甲ノ晴雨計ハ彌山ノ南西ニ在リテ絶頂ヨリ低キコ  
 ト八米四ナリ而シテ乙ハ北東ノ中腹ニシテ山腹ハ南東北西ニ走り南西北東兩面ハ傾斜頗ル急ニシテ恰モ  
 屏風ヲ立テタル如キ形勢ナレハ風向南西或ハ北東ニシテ且ツ風力強キ場合ニ於テハ兩所晴雨計ノ示度ニ  
 多少ノ影響アルヘシ依テ先ツ風向南西或ハ北東寄リニシテ風速度一〇米以上ノ場合ヲホムルニ總テ十一  
 回ヲ得タリ而シテ同時ニ於ケル兩所ノ氣壓氣溫等ヲ見ルニ左ノ如シ

月	日	時	風向	風速度	氣溫	濕度	雨量	雲	形
八	十	午前二時	北東	一〇.二	一四.〇	一一.四	〇	〇	霧
		全六時	北東	一〇.二	一四.〇	一一.四	〇	〇	霧
十一	全六時	午前二時	北東	一〇.二	一四.〇	一一.四	〇	〇	霧
		全六時	北東	一〇.二	一四.〇	一一.四	〇	〇	霧
十二	全六時	午前二時	北東	一〇.二	一四.〇	一一.四	〇	〇	霧
		全六時	北東	一〇.二	一四.〇	一一.四	〇	〇	霧
十三	全六時	午前二時	北東	一〇.二	一四.〇	一一.四	〇	〇	霧
		全六時	北東	一〇.二	一四.〇	一一.四	〇	〇	霧
十四	全六時	午前二時	北東	一〇.二	一四.〇	一一.四	〇	〇	霧
		全六時	北東	一〇.二	一四.〇	一一.四	〇	〇	霧
十五日	全六時	午前二時	北東	一〇.二	一四.〇	一一.四	〇	〇	霧
		全六時	北東	一〇.二	一四.〇	一一.四	〇	〇	霧

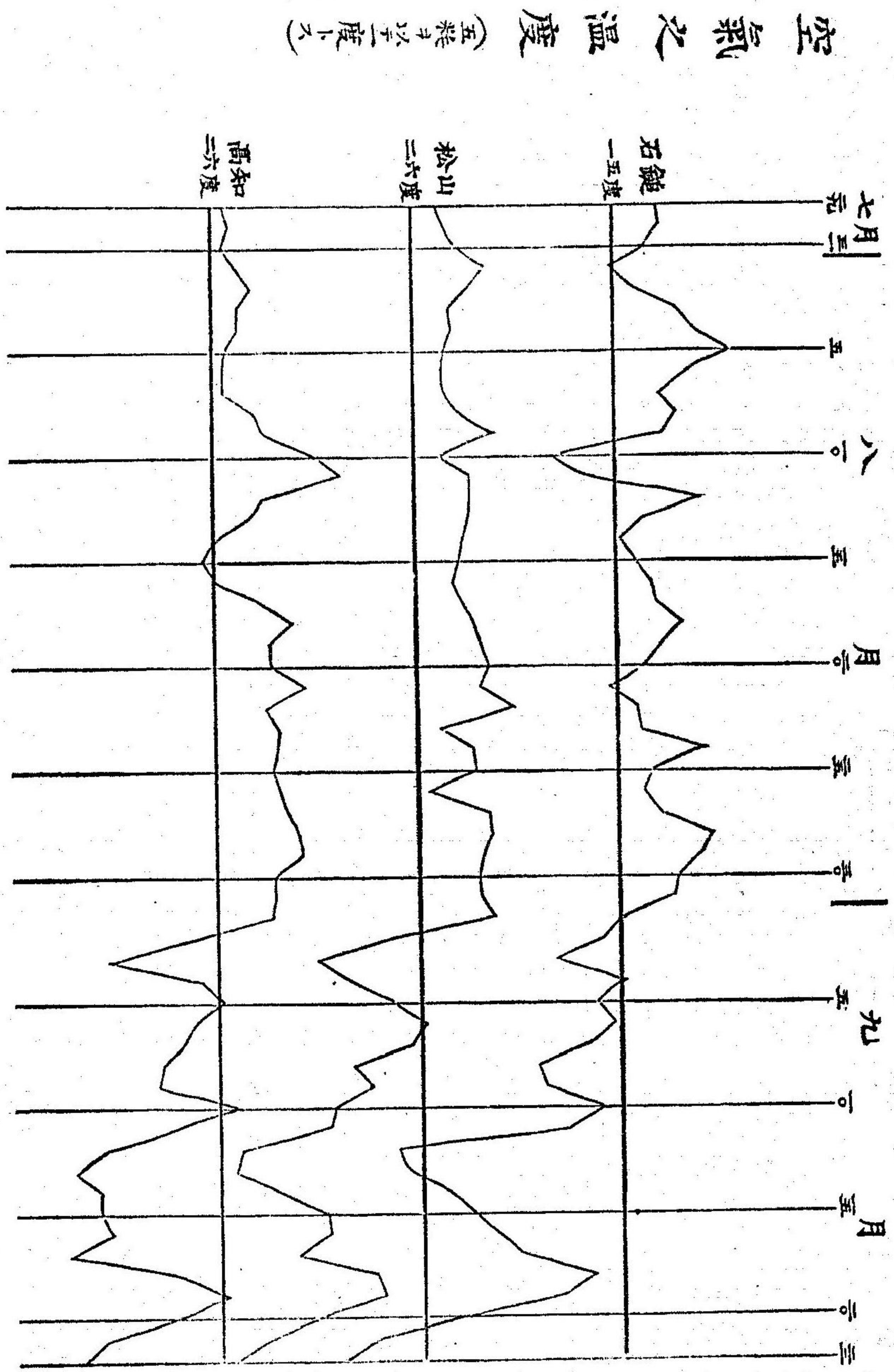
右表ニ據レハ南々西乃至西南西風六回ノ場合ニ於テハ兩所氣壓ノ差總テ一耗二以下ニシテ平均一〇耗  
 九〇ナリ而シテ北々東乃至北東風五回ノ場合ニ於テハ總テ一耗三以上ニシテ平均一二耗二〇ナリ即チ  
 風ガ乙所ヲ突テ來ル場合ニハ其頭上ヲ吹キ拂フトキヨリモ兩所氣壓ノ差大ナルコト平均ニ於テ一耗三ナ  
 リ但シ風向偏南西ノ場合ニ於テハ偏北東ノ時ヨリモ溫度ハ平均ニ於テ一度一八高ク氣壓ハ六耗一一高カ  
 リシナリ  
 午後二時ノ氣温ガ甲所ヨリモ乙所ニ於テ低キハ此時日光ハ殆ト甲地ニ直角ニ射下セルモ乙ノ方面ニ於テ  
 ハ殆ト山腹ニ平行セルニ因ルヘシ  
 丙ノ雨量ハ甲ヨリ多キコト合計ニ於テ二四耗ナルモ九月十日ヲ除クトキハ丙ハ甲ヨリ少キコト一〇耗一  
 ナリ殊ニ九月十日午後十時前四時間ノ雨量ハ甲ニ於テ四二耗一ナリシモ丙ニ於テハ二二耗六ナリキ概シ  
 テ午後六時ヨリ午前二時ニ至ル間ニハ甲ニ多クシテ其他ノ時間ニハ丙ニ多カリキ又既ニ述ヘシ如ク山頂  
 ノ北西南東兩角及ヒ西ノ斜面ニ設置シタル三個雨量計ノ示ス所ニ據レハ北風ノ際ニハ北西角ニ最モ少ク  
 南乃至西風ノ際ニハ多量ナリ殊ニ九月十日午前八時ヨリ十一日午後八時ニ至ル(暴風間)ニ於テ北西角ノ  
 雨量ハ三八〇耗八ナリシモ西ノ斜面ハ二一九耗八ニシテ其差一六一耗即チ北西角ノ百ニ對シ西ノ斜面ハ  
 五十八ニ足ラサリキ



乙所ニ於ケル濃霧回数ハ甲所ノ半ニ及ハス但シ西南西風ノ場合ニ於テハ甲ノ七回ニ對シ乙ハ一回ナルモ  
 北西風ノ場合ニ於テハ甲ハ六回ニシテ乙ハ九回ニ及ハリ四十四日間毎日六回觀測ニ據ル  
 山頂及ヒ松山高知兩測候所ニ於ケル八月一日ヨリ九月二十二日ニ至ル九月十一日及平均氣壓氣温及ヒ水  
 蒸氣張力ヲ對照スレハ左ノ如シ但シ松山ハ海拔三二米四ニシテ高知ハ四二米一ナリ

時	氣 壓			氣 温			水 蒸 氣 張 力		
	石 鏡	松 山	高 知	石 鏡	松 山	高 知	石 鏡	松 山	
午 前 二 時	六〇三・五	七〇四・七	七〇三・九	一三・三	一三・二	一三・三	一〇・〇	一八・四	一八・四
全 六 時	六〇三・四	七〇四・七	七〇三・九	一三・〇	一三・七	一三・七	九・六	一八・六	一八・六
全 八 時	六〇三・六	七〇四・八	七〇三・九	一三・〇	一三・〇	一三・七	一〇・〇	一八・〇	一八・〇
全 十 時	六〇三・八	七〇四・九	七〇三・九	一三・〇	一三・〇	一三・七	一〇・〇	一八・〇	一八・〇
全 正 午	六〇三・三	七〇四・三	七〇三・九	一三・〇	一三・〇	一三・七	一〇・〇	一八・〇	一八・〇
全 二 時	六〇三・三	七〇四・四	七〇三・九	一三・〇	一三・〇	一三・七	一〇・〇	一八・〇	一八・〇
全 四 時	六〇三・三	七〇四・四	七〇三・九	一三・〇	一三・〇	一三・七	一〇・〇	一八・〇	一八・〇
全 六 時	六〇三・三	七〇四・四	七〇三・九	一三・〇	一三・〇	一三・七	一〇・〇	一八・〇	一八・〇
全 八 時	六〇三・三	七〇四・四	七〇三・九	一三・〇	一三・〇	一三・七	一〇・〇	一八・〇	一八・〇
全 十 時	六〇三・三	七〇四・四	七〇三・九	一三・〇	一三・〇	一三・七	一〇・〇	一八・〇	一八・〇
全 平 均	六〇三・七	七〇四・八	七〇三・九	一三・〇	一三・〇	一三・七	一〇・〇	一八・四	一八・四

又三所毎日ノ平均温度ヲ畫ケハ左圖ノ如ク其昇降ニ緩急遲速アリ或ハ全ク相反スル場合アリ



松山及高知ノ觀測ニ據リ石籠山絶頂ノ海面ヲ距ル高サヲ算出スレハ左ノ如シ(米ヲ以テ示ス)

松山ニ基キ 高知ニ基キ	午前二時全四時		全六時全八時全十時		正午午後二時全四時		全六時全八時全十時		夜半	平均
	一九八、三 一九九、六	一九八、八 一九九、四	一九八、四 一九九、〇	一九八、〇 一九九、〇	一九八、四 一九九、四	一九八、〇 一九九、〇	一九八、六 一九九、〇	一九八、〇 一九九、〇	一九八、六 一九九、〇	一九八、六 一九九、〇

右表ニ據レハ一日中温度最高ノ時刻ニ於テハ最大ノ結果ヲ呈シ最低温度ノ時刻ニ於テ最小ナリ而シテ平均ノ結果ヲ呈スル時刻ハ午前八時及ヒ午後六時トス但シ高知ハ午前四時及ヒ夜半ノ觀測ヲ欠クルカ故ニ其平均數ハ凡ソ二米許過大ナルヘシ

更ニ毎五日ニ區別シテ算出スルニ松山ノ觀測ニ據レハ八月九日ヨリ十三日ニ至ル結果最高ハ一九八三米〇ニシテ九月十三日ヨリ十七日ニ至ル結果最低ハ一九七五米三即チ七米七ノ差アリ又高知ニ據レハ七月三十日ヨリ八月三日ニ至ル結果最高ハ一九七〇米七即チ一〇米一ノ差アリ而シテ兩所ノ平均ニ據レハ七月三十日ヨリ八月三日ニ至ル結果最高ハ一九七八米九ニシテ九月十三日ヨリ十七日ニ至ル結果最低ハ一九七三米一即チ五米八ノ差アリ七月三十日ヨリ九月廿二日ニ至ル五十五日ノ内九月八日ヨリ十二日ニ至ル五日ヲ除キ五十日間ノ觀測ニ據リテ算出スレハ松山ハ一九七九米六高知ハ一九七三米六六分ハ一九七四米五多度津ハ一九八〇米六ヲ呈ス之ヲ平均スレハ一九七七米一ナリ

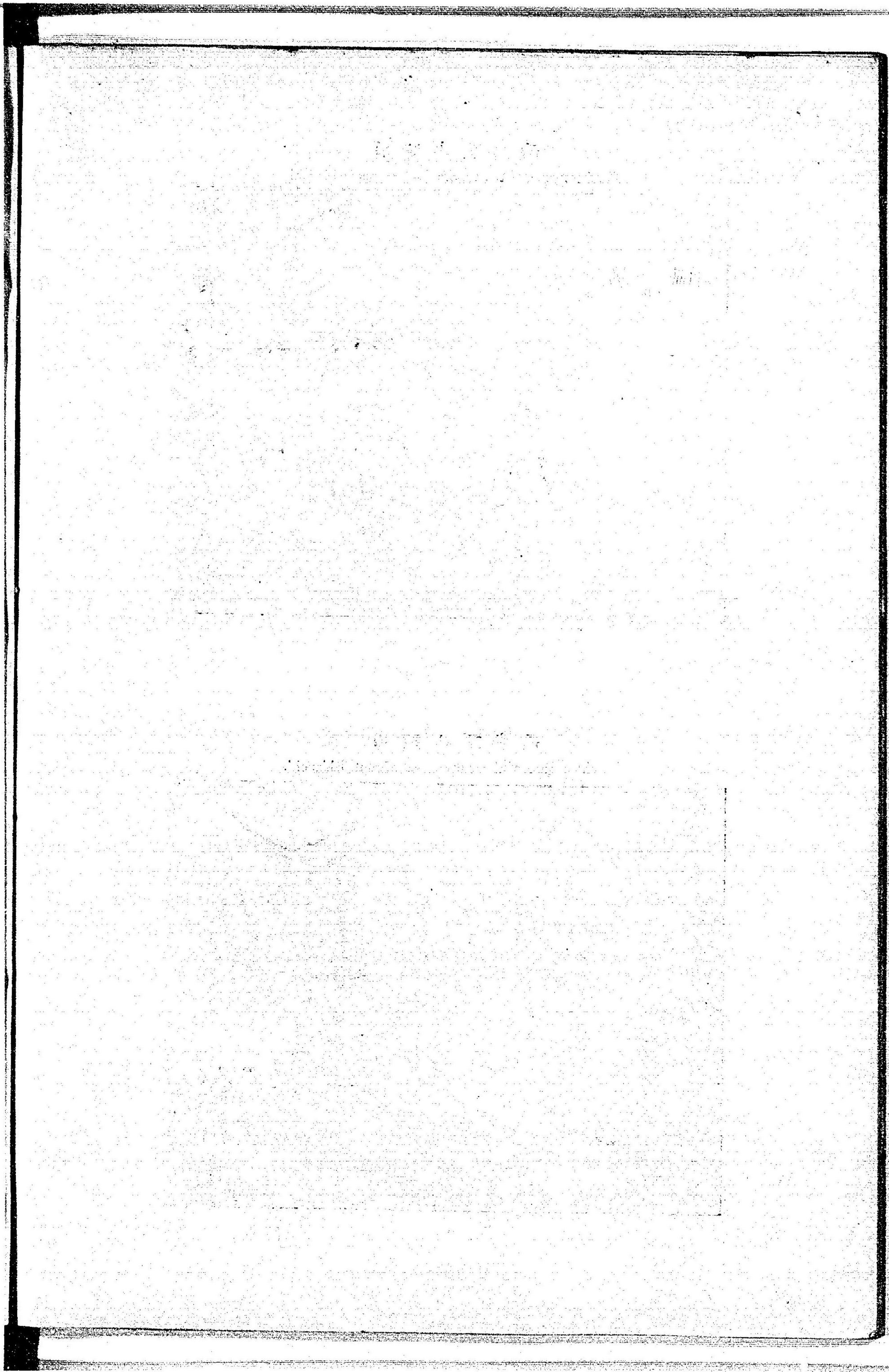
從來本邦ニ於テ氣象觀測ヲ施行シタル高山ノ中ニ就テ石籠山ト對照スルニ最モ恰好ナルモノヲ求ムレハ蓋シ一切經山ナルヘシ該山ハ石籠ヨリ低キト僅ニ二〇米ニシテ其位置ハ石籠ヨリ北ニ偏スルコト殆ト四度又東ニ偏スルコト七度七分ナリ依テ試ニ兩山ニ於テ八月ノ氣象ヲ對照スレハ左ノ如シ但シ一切經ノ氣象ハ前年即チ明治廿六年ノ觀測ニ係ル又兩所共ニ觀測時ハ本邦標準時ヲ用ヒタルヲ以テ之ヲ各地方時ニ改ムレハ其間廿八分時許ノ差アリ

氣壓	石籠	一切經	午前二時	同六時	同十時	午後二時	同六時	同十時	平均
石籠	六〇三、六	六〇四、三	六〇三、三	六〇三、五	六〇三、七	六〇三、〇	六〇三、八	六〇三、四	六〇三、七
一切經	六〇三、六	六〇四、三	六〇三、三	六〇三、五	六〇三、七	六〇三、〇	六〇三、八	六〇三、四	六〇三、七

氣温	石籠	一切經	高	低	高	低	高	低	高	低
石籠	一〇、〇	一〇、〇	一〇、〇	一〇、〇	一〇、〇	一〇、〇	一〇、〇	一〇、〇	一〇、〇	一〇、〇
一切經	一〇、〇	一〇、〇	一〇、〇	一〇、〇	一〇、〇	一〇、〇	一〇、〇	一〇、〇	一〇、〇	一〇、〇
高	一〇、〇	一〇、〇	一〇、〇	一〇、〇	一〇、〇	一〇、〇	一〇、〇	一〇、〇	一〇、〇	一〇、〇
低	一〇、〇	一〇、〇	一〇、〇	一〇、〇	一〇、〇	一〇、〇	一〇、〇	一〇、〇	一〇、〇	一〇、〇
高	一〇、〇	一〇、〇	一〇、〇	一〇、〇	一〇、〇	一〇、〇	一〇、〇	一〇、〇	一〇、〇	一〇、〇
低	一〇、〇	一〇、〇	一〇、〇	一〇、〇	一〇、〇	一〇、〇	一〇、〇	一〇、〇	一〇、〇	一〇、〇
高	一〇、〇	一〇、〇	一〇、〇	一〇、〇	一〇、〇	一〇、〇	一〇、〇	一〇、〇	一〇、〇	一〇、〇
低	一〇、〇	一〇、〇	一〇、〇	一〇、〇	一〇、〇	一〇、〇	一〇、〇	一〇、〇	一〇、〇	一〇、〇

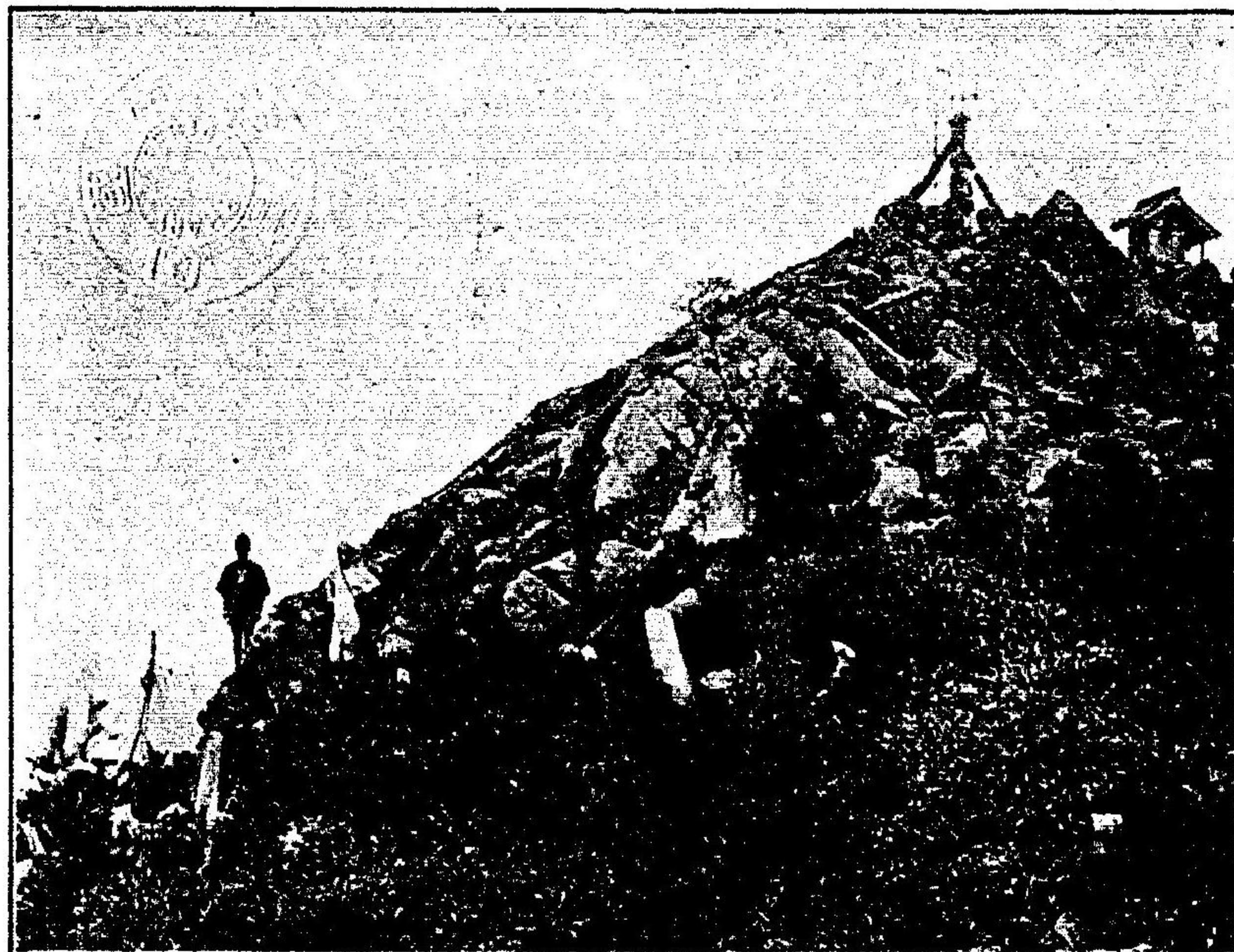
一日中氣壓ノ變化ハ兩山共ニ各二回ノ高低アリテ其時刻ハ兩所殆ト相同シ即チ最高ハ午前十時頃(第一及ヒ午後十時頃(第二)ニシテ最低ハ午前三時乃至四時頃(第一)及ヒ午後五時乃至六時頃(第二)ニアリ而シテ第一最高最低ノ差ハ一切經ハ〇耗七六石籠ハ〇耗六六ニシテ第二最高最低ノ差ハ一切經ハ〇耗五三石籠ハ〇耗四六ナリ又第一第二最高ノ差ハ一切經ハ〇耗一〇石籠ハ〇耗一五ニシテ第一第二最低ノ差ハ一切經ハ〇耗一三石籠ハ〇耗〇五ナリ

福島洲候所ト一切經山頂ノ間ニ於テ高サニ對スル温度ノ遞減ハ一八七米ニ付キ一度ニシテ松山洲候所ト



面北頂山鏡石

Northern side of the summit of Mount Ishizuchi.



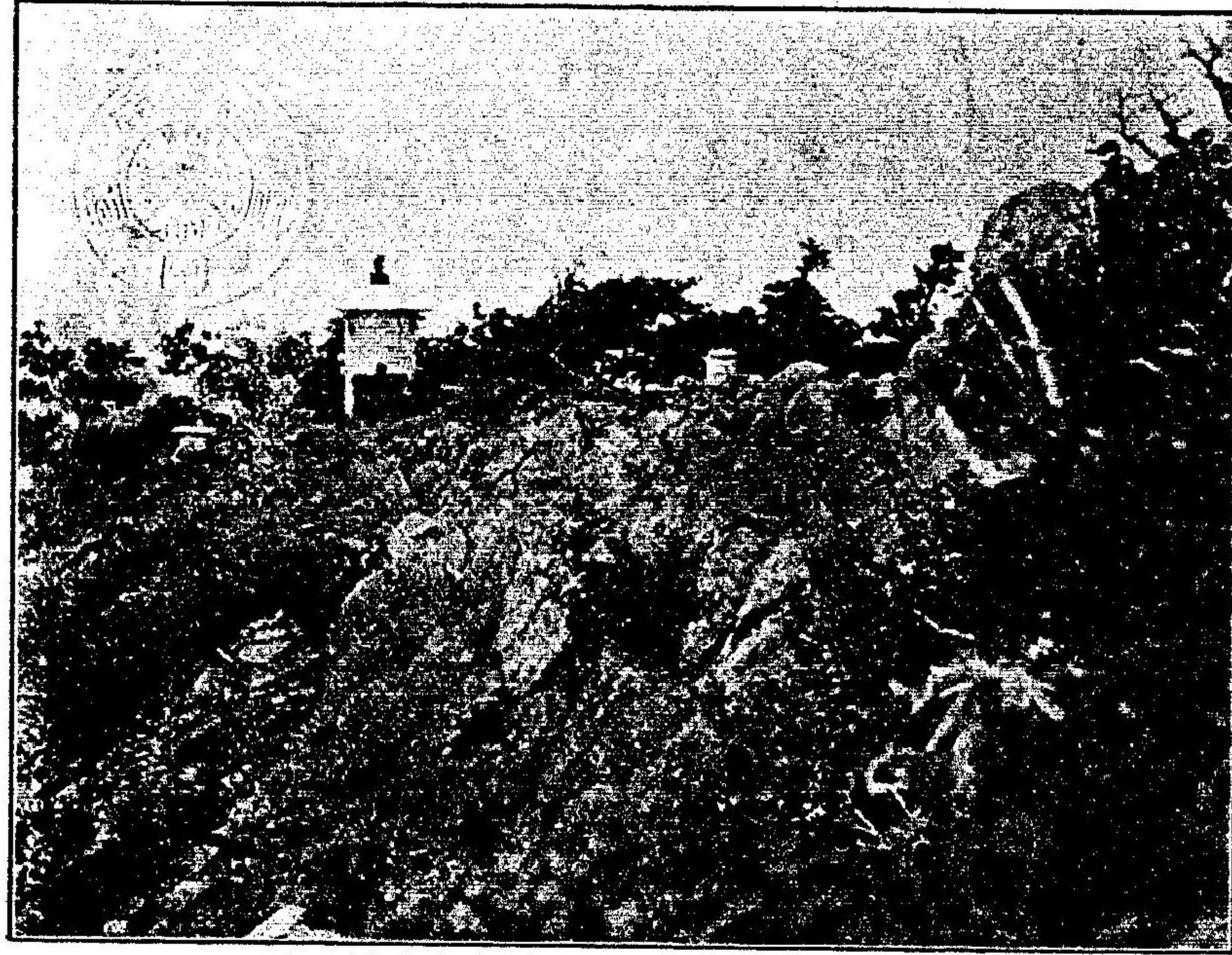
面南頂山鏡石

Southern side of the summit of Mount Ishizuchi.



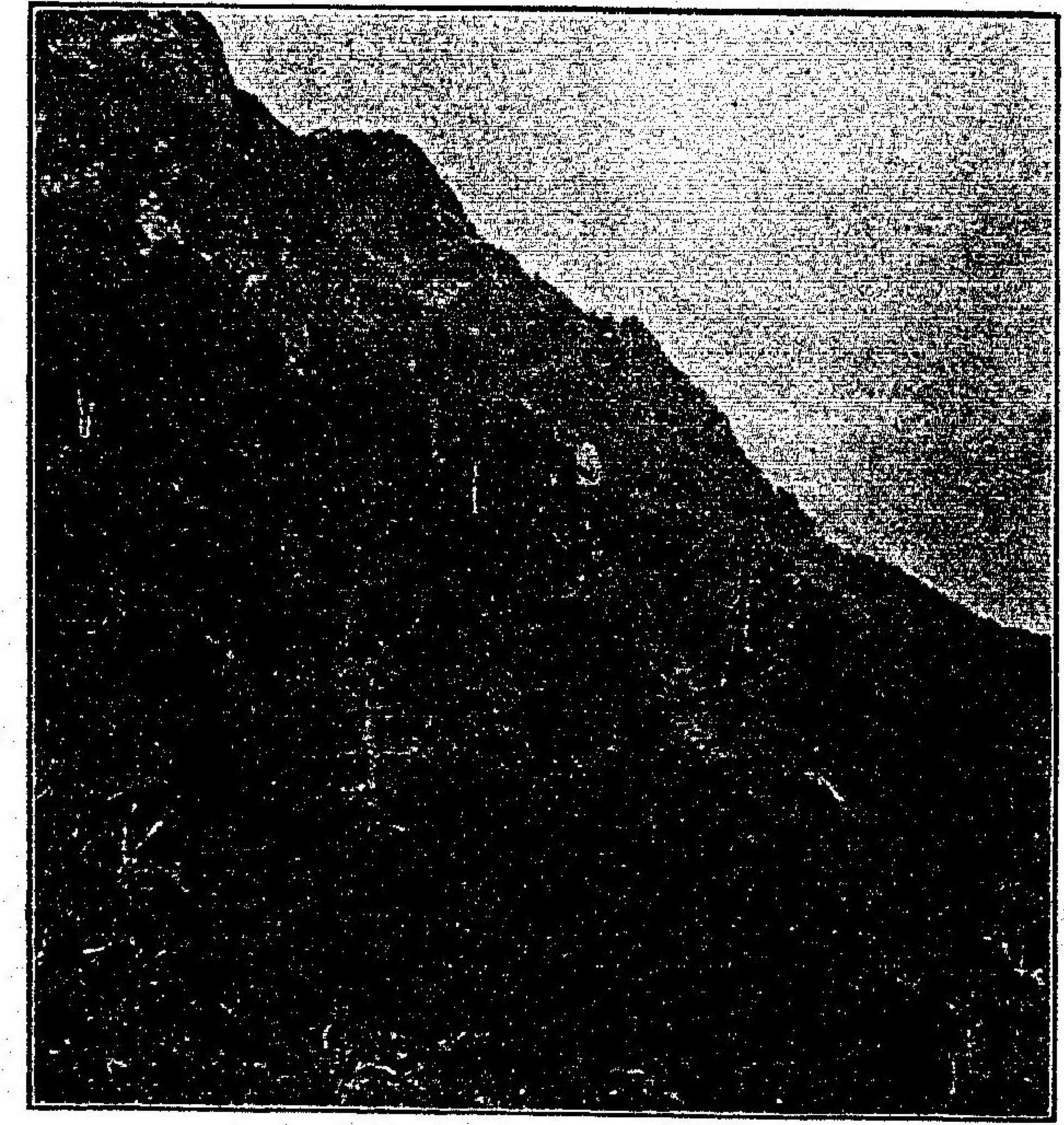
石鎚山頂觀測場

Thermometers, Rain-gauge and Sunshine-recorder  
exposed on the summit of Mount Ishizuchi.



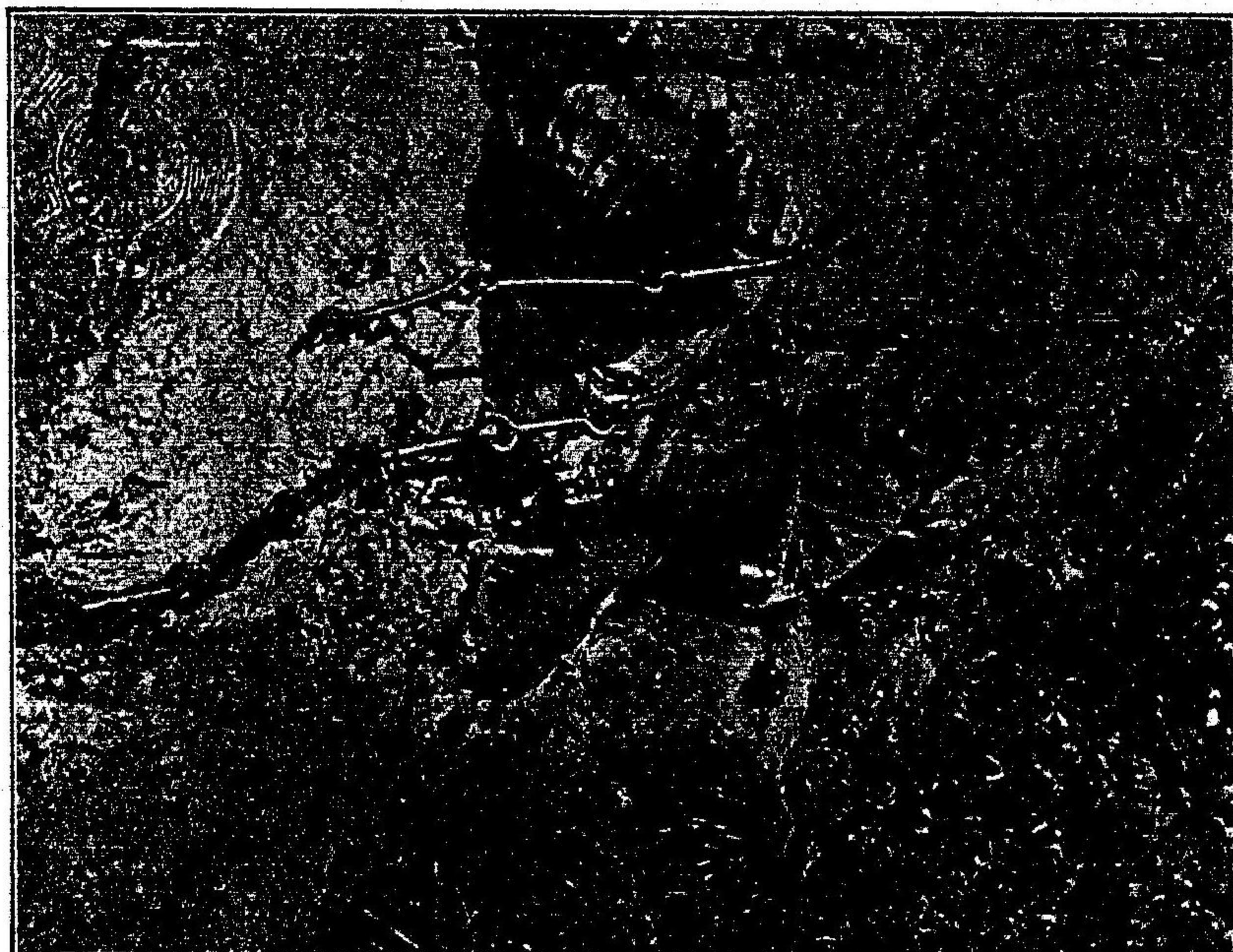
石鎚山東北面ヲ南リ望ム

View of the north-eastern side of Mount Ishizuchi,  
seen from the south.





東北山麓石  
North-eastern side of Mount Ishizuchi.



部一ノ鎖鐵最東北山麓石  
A part of the lowest one of the three iron-chains  
hanging on the north-eastern side of Mount Ishizuchi.

明治廿七年石鏡山頂氣象觀測  
METEOROLOGICAL OBSERVATIONS ON THE SUMMIT OF MOUNT ISHIZUCHI, 1894.

F 7

第壹表  
空氣壓力

I.—AIR PRESSURE

壓力ニ對スル修正數 Reduction to Standard Gravity = -0.83

月 Month	日 Day	午前 A. M.					正午 Noon	午後 P. M.					夜中 M. N.	平均 Mean
		2	4	6	8	10		2	4	6	8	10		
VII	29	606.6	606.4	606.5	607.0	607.2	607.1	606.6	606.1	606.0	606.2	606.4	606.1	606.52
	30	605.9	605.8	606.1	606.5	606.6	606.5	606.1	605.9	605.6	605.6	605.8	605.9	606.02
	31	605.9	605.3	605.5	605.7	605.9	605.6	605.4	605.1	604.8	604.9	604.9	604.6	605.30
VIII	1	604.4	604.3	604.8	605.1	605.5	606.1	605.5	605.5	605.6	605.7	605.7	605.7	605.32
	2	605.5	605.5	605.8	606.0	606.4	606.2	606.1	606.3	605.8	606.3	606.3	606.3	606.04
	3	605.8	605.9	606.0	606.2	606.1	606.4	606.1	606.0	605.7	605.9	606.0	606.1	605.92
	4	605.9	605.7	605.9	606.0	606.1	606.2	606.1	605.0	605.6	605.9	606.0	605.7	605.84
	5	605.5	605.2	605.8	606.1	606.4	606.3	606.1	605.7	605.4	605.9	606.2	606.2	605.90
	6	606.0	606.2	606.5	606.7	607.0	606.4	606.2	606.4	605.9	606.3	606.3	606.1	606.33
	7	605.9	606.0	606.3	606.6	606.6	606.6	606.0	606.0	606.0	606.2	606.2	606.8	606.18
	8	605.6	605.7	605.9	606.5	606.1	606.0	605.8	605.6	605.5	605.1	605.4	604.7	605.67
	9	604.2	604.2	604.2	604.7	604.1	604.3	602.8	602.3	602.1	601.8	600.9	599.7	602.86
	10	599.0	598.8	598.5	597.9	597.1	596.8	596.6	596.5	596.0	596.2	596.4	596.2	597.17
	11	596.4	597.0	597.4	598.1	598.6	599.2	600.0	600.4	600.5	600.8	601.8	601.9	599.34
12	601.8	602.1	602.4	602.6	602.7	602.7	602.6	602.3	602.1	602.4	602.8	602.9	602.45	
13	602.7	602.4	602.6	602.8	603.2	603.2	602.8	602.7	602.8	603.1	603.6	603.6	602.86	
14	603.3	603.2	603.4	603.9	604.2	604.0	603.4	603.3	603.2	603.6	603.9	603.7	603.59	
15	603.3	603.1	603.3	603.4	603.3	603.0	602.9	602.6	602.8	603.0	603.1	602.8	603.05	
16	602.4	602.3	602.4	602.6	602.6	602.2	602.0	601.7	601.5	601.9	602.2	602.0	602.15	
17	601.8	601.5	601.8	602.4	602.7	602.6	602.7	602.7	602.8	602.3	602.8	603.5	602.55	
18	603.9	603.5	603.9	604.4	604.6	604.6	604.3	604.3	604.7	604.7	604.9	604.8	604.38	
19	604.7	604.6	604.7	605.0	605.2	605.1	605.0	605.0	604.7	605.1	605.1	605.0	604.93	
20	604.6	604.4	604.3	604.6	604.7	604.6	604.5	604.3	603.9	603.8	604.1	604.0	604.32	
21	603.4	603.4	603.4	603.8	604.3	604.1	603.6	603.5	603.2	603.5	603.7	603.7	603.63	
22	603.5	603.5	602.7	603.6	604.0	603.4	603.3	603.0	603.0	603.4	603.5	603.3	603.34	
23	602.6	602.7	602.7	602.8	603.3	603.2	602.5	602.8	602.8	603.3	603.7	603.5	602.99	
24	603.2	603.1	603.3	603.0	603.9	604.1	603.7	603.4	603.5	603.6	603.6	603.2	603.47	
25	603.1	602.8	603.7	603.9	604.1	603.9	603.7	603.3	603.0	603.6	604.1	604.0	603.60	
26	603.7	603.8	604.5	605.1	605.4	605.3	605.2	605.0	605.4	605.9	605.9	606.0	605.10	
27	605.6	605.8	606.0	606.7	607.1	607.1	606.8	606.8	606.8	607.2	607.4	607.4	606.72	
28	607.2	607.1	607.3	607.6	607.7	607.5	607.3	606.9	606.8	607.1	607.4	606.9	607.23	
29	606.6	607.4	606.4	606.6	606.7	606.3	606.0	605.7	605.7	606.0	605.2	605.5	606.23	
30	605.2	605.3	605.5	605.7	606.1	606.6	606.1	605.8	605.6	606.2	607.0	606.9	606.02	
31	606.6	606.3	606.4	606.9	607.3	606.9	606.4	605.9	605.8	606.0	605.6	605.3	606.27	
IX	1	604.7	604.1	604.3	604.9	605.7	605.5	605.2	604.9	604.8	605.2	605.6	605.3	605.02
	2	605.0	604.6	604.8	605.0	605.4	605.4	605.0	604.9	605.3	605.8	605.5	605.4	605.17
	3	604.9	604.9	605.5	605.1	605.1	604.3	603.9	602.9	603.1	603.2	603.3	603.4	604.13
	4	603.3	603.1	603.7	604.1	605.0	605.2	605.0	605.0	605.4	605.9	606.3	606.5	604.87
	5	604.2	605.9	605.4	606.9	607.3	607.5	607.1	606.7	607.2	608.0	607.8	607.7	607.06
	6	607.5	607.4	608.1	607.9	608.7	608.4	607.9	607.4	607.4	608.0	608.1	607.7	607.87
	7	607.3	607.0	608.0	607.4	607.5	606.9	606.2	605.6	606.1	606.6	606.3	606.2	606.76
	8	604.4	604.9	604.9	605.1	604.6	604.5	604.0	604.0	603.9	604.6	604.4	604.4	604.56
	9	603.7	603.7	603.7	603.9	604.3	603.9	602.9	603.5	603.5	603.9	603.6	603.3	603.66
	10	603.0	603.2	603.1	604.0	604.4	603.8	603.0	603.2	603.1	602.5	602.0	600.8	603.01
	11	598.6	594.8	591.9	594.3	593.2	591.6	596.2	596.2	599.4	600.6	601.2	601.2	595.05
	12	601.2	601.2	602.0	603.2	603.4	603.8	604.0	603.9	604.3	603.9	604.3	605.0	604.6
13	604.3	604.1	604.3	604.7	605.1	604.8	604.3	604.4	604.4	604.4	604.7	604.4	604.49	
14	604.5	604.6	604.8	604.9	604.8	605.4	604.8	604.6	604.8	605.1	605.3	605.3	604.91	
15	605.1	605.1	605.3	605.6	605.6	605.6	605.4	605.3	605.4	606.0	606.3	606.0	605.61	
16	606.2	606.1	606.3	606.6	607.2	607.0	606.5	606.3	606.7	607.1	607.2	606.8	606.67	
17	606.6	606.4	606.1	605.8	605.9	605.3	604.8	604.7	604.9	605.6	605.6	605.5	605.60	
18	605.6	605.9	605.9	606.4	606.8	606.7	606.4	606.4	606.7	607.2	607.2	606.7	606.49	
19	606.8	606.2	606.5	606.5	606.7	606.4	606.0	605.9	605.8	605.6	605.4	605.0	606.07	
20	604.7	604.3	604.1	604.1	604.1	603.6	603.4	603.4	602.4	602.8	602.5	602.4	603.45	
21	601.6	601.2	601.0	601.3	601.6	601.3	600.9	601.0	600.9	601.4	601.8	601.6	601.30	
22	601.3	601.4	601.5	602.1	602.6	602.8	602.7	603.1	603.4	604.2	604.3	604.4	602.84	
平均 Mean		603.61	603.51	603.69	603.96	604.21	604.05	603.72	603.55	603.54	603.83	603.96	603.76	603.78

九月十一日及十二日ヲ除ク \* September 11 and 12 excluded.

第貳表  
空氣溫度  
II.—AIR TEMPERATURE

Table with columns for Month, Day, and temperature readings (A.M., Noon, P.M., Mean, Max, Min, Range) for months VII, VIII, and IX.

九月十一日及十二日ヲ除ク \* September 11 and 12 excluded.

第參表  
地皮溫度、最高日溫及最低地溫  
III.—EARTH TEMPERATURE ON SURFACE, AND EXTREMES OF  
SOLAR AND TERRESTRIAL RADIATION.

Table with columns for Month, Day, and temperature/radiation readings (A.M., Noon, P.M., Mean, S.R., S.E.V., T.R.) for months VII, VIII, and IX.

九月十一日及十二日ヲ除ク \* September 11 and 12 excluded.

第四表  
壹粉地中溫度

IV.—EARTH TEMPERATURE AT ONE DECIMETRE BELOW SURFACE.

Table with columns for Month, Day, and temperature readings at 1 decimetre below surface for various times of day (A.M., Noon, P.M., M.N., Mean).

九月十一日及十二日ヲ除ク \* September 11 and 12 excluded.

第五表  
貳粉地中溫度

V.—EARTH TEMPERATURE AT TWO DECIMETRES BELOW SURFACE.

Table with columns for Month, Day, and temperature readings at 2 decimetres below surface for various times of day (A.M., Noon, P.M., M.N., Mean).

九月十一日及十二日ヲ除ク \* September 11 and 12 excluded.



第六表  
水蒸氣張力  
VI.—TENSION OF VAPOUR.

Table with columns for Month, Day, A.M. (2, 4, 6, 8, 10), Noon, P.M. (2, 4, 6, 8, 10), M.N., and Mean. Rows include months VII, VIII, and IX.

九月十一日及十二日ヲ除ク \* September 11 and 12 excluded.

第七表  
濕度  
VII.—RELATIVE HUMIDITY.

Table with columns for Month, Day, A.M. (2, 4, 6, 8, 10), Noon, P.M. (2, 4, 6, 8, 10), M.N., and Mean. Rows include months VII, VIII, and IX.

九月十一日及十二日ヲ除ク \* September 11 and 12 excluded.

第八表  
雨量及蒸發量

VIII.—AMOUNT OF PRECIPITATION AND EVAPORATION.

Table with columns for Month, Day, Precipitation (A.M., P.M.), and Evaporation (Night, Day, Total). Rows include months VII, VIII, and IX with daily data and a final summary row.

九月十一日及十二日ヲ除ク \* September 11 and 12 excluded.  
七月廿九日三十日及九月十日十一日十二日ヲ除ク † July 29, 30 and Sept. 10, 11, 12 excluded.

第九表  
雲量及形狀

IX.—AMOUNT AND FORM OF CLOUD.

Table with columns for Month, Day, Cloud Amount (A.M., Noon, P.M.), and Cloud Form (Night, Day, Average). Rows include months VII, VIII, and IX with daily data and a final summary row.

九月十一日及十二日ヲ除ク \* September 11 and 12 excluded.

明治廿七年石鐘  
METEOROLOGICAL OBSERVATIONS ON THE

第拾  
風向及  
X.—DIRECTION AND

Table with columns for Month, Day, and wind direction/velocity at 2, 4, 6, 8, 10, and Noon. Includes data for months VII, VIII, and IX, and a Mean row at the bottom.

九月十一日及十二日ヲ除ク \* September 11 and 12 excluded.

山頂氣象觀測  
SUMMIT OF MOUNT ISHIZUCHI, 1894.

表  
速度  
VELOCITY OF WIND.

Table with columns for wind direction/velocity at 2, 4, 6, 8, 10, M. N., and Mean. Includes data for months VII, VIII, and IX, and a Mean row at the bottom.

第拾壹表  
日照時間

XI.—DURATION OF SUNSHINE IN HOURS.

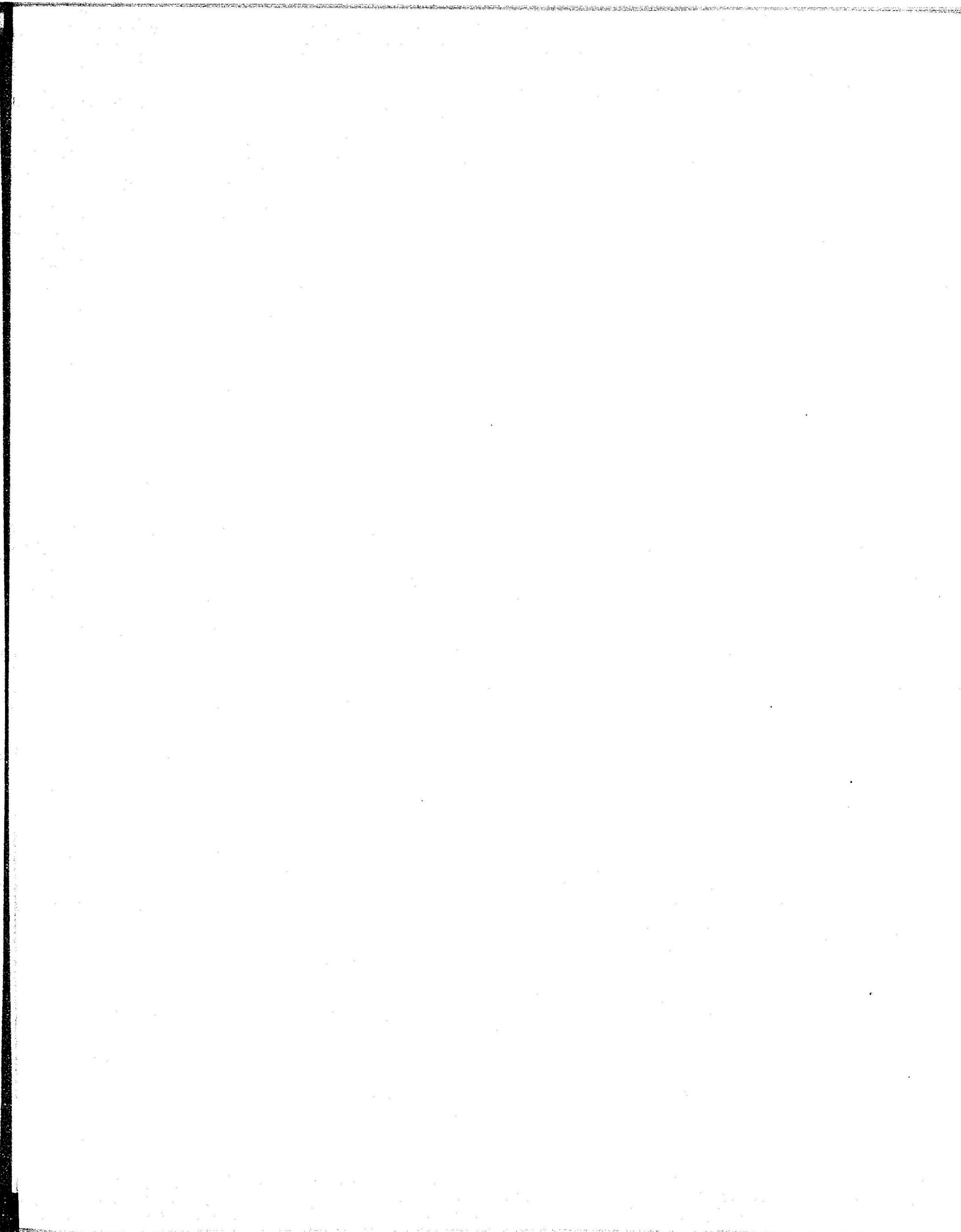
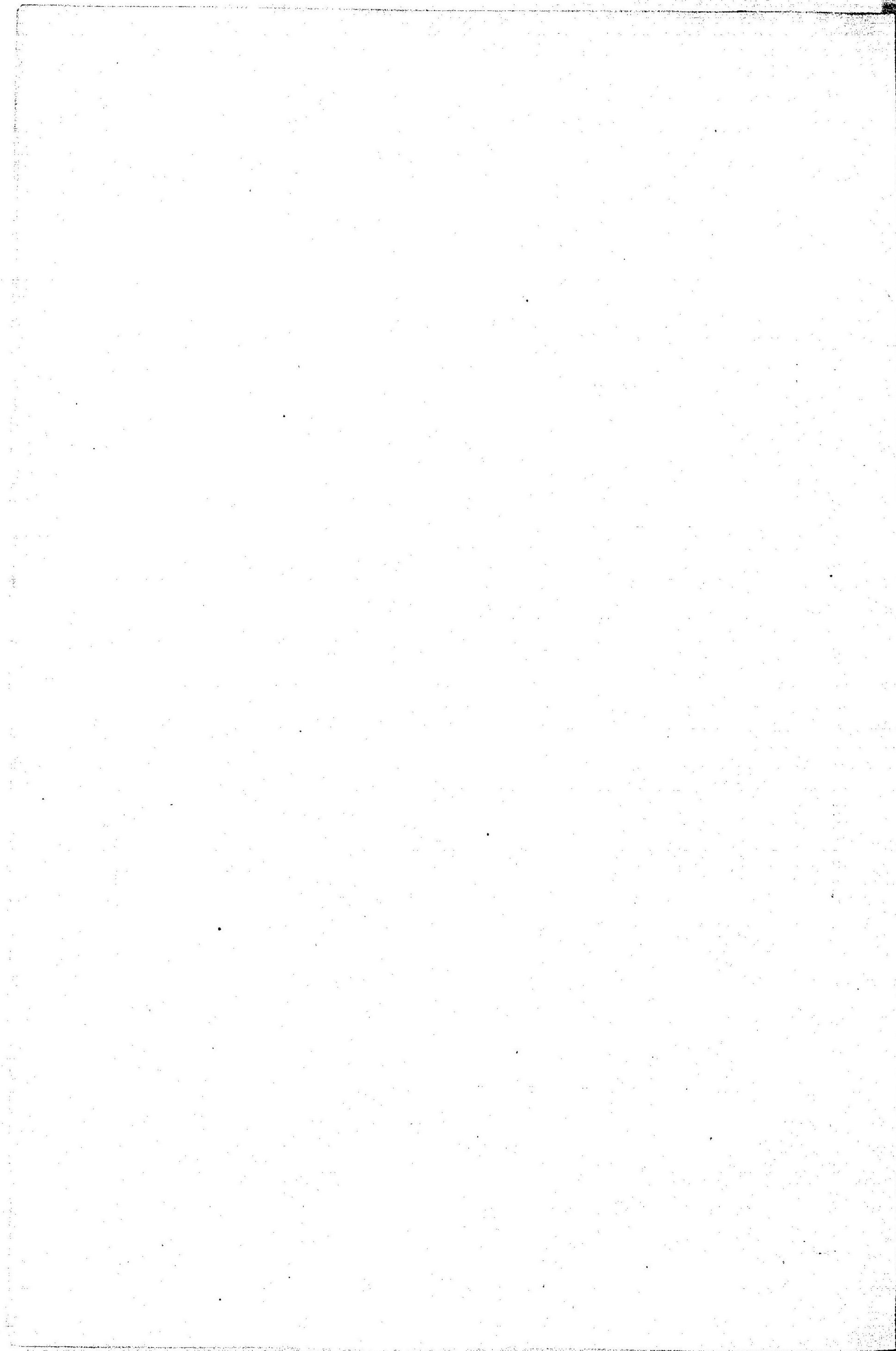
Table with columns for Month, Day, and time intervals (A.M. and P.M.) for sunshine duration. Includes a '合計' (Total) column and a '平均' (Mean) row at the bottom.

九月十一日及十二日ヲ除ク \* September 11 and 12 excluded.

第拾貳表  
記事

XII.—REMARKS.

Table with columns for Month, Day, and time intervals (A.M. and P.M.) for weather remarks. Contains various weather symbols and codes.

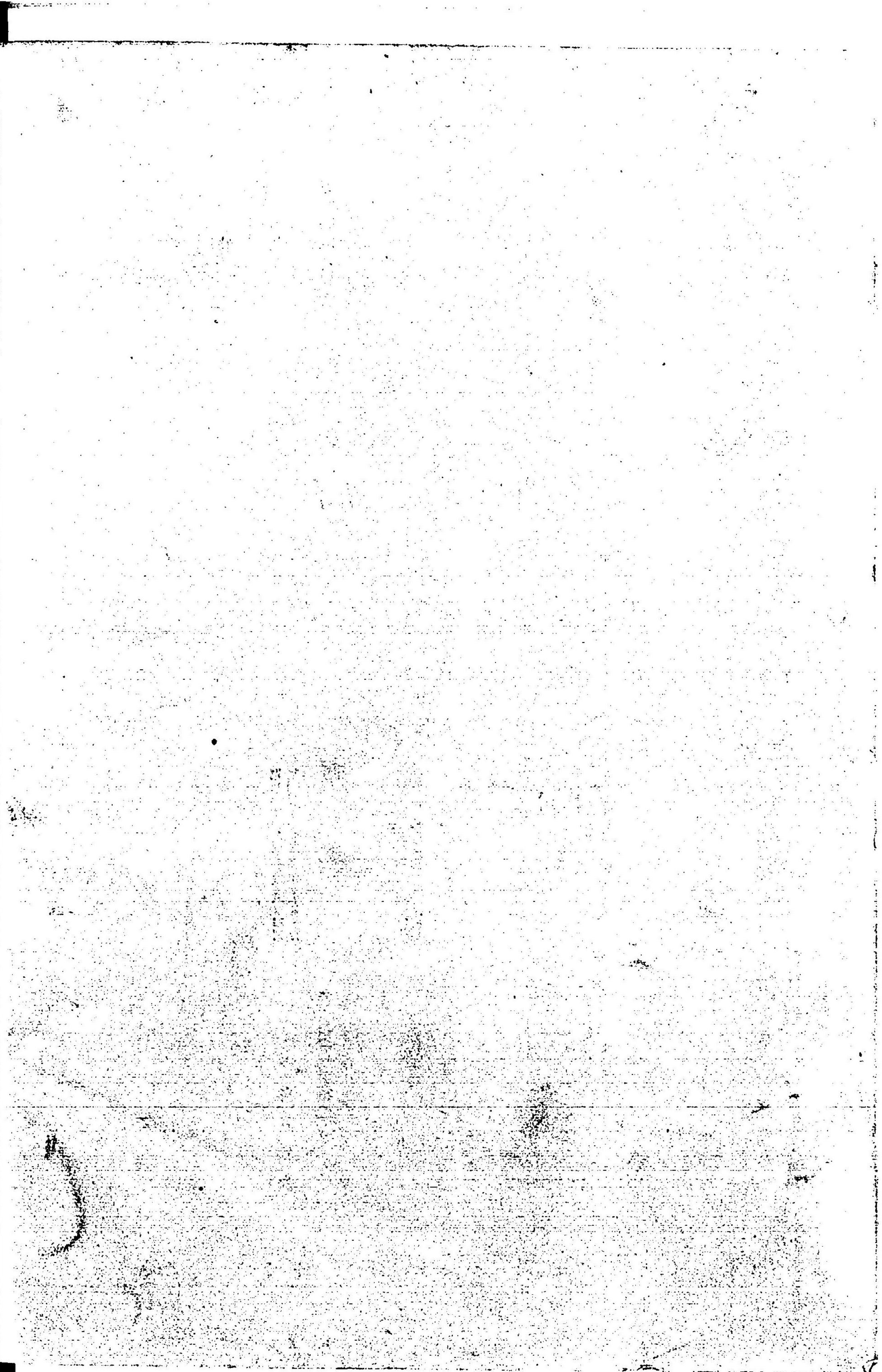


14  
= 86

明治三十一年四月二十八日印刷  
明治三十一年四月二十日發行

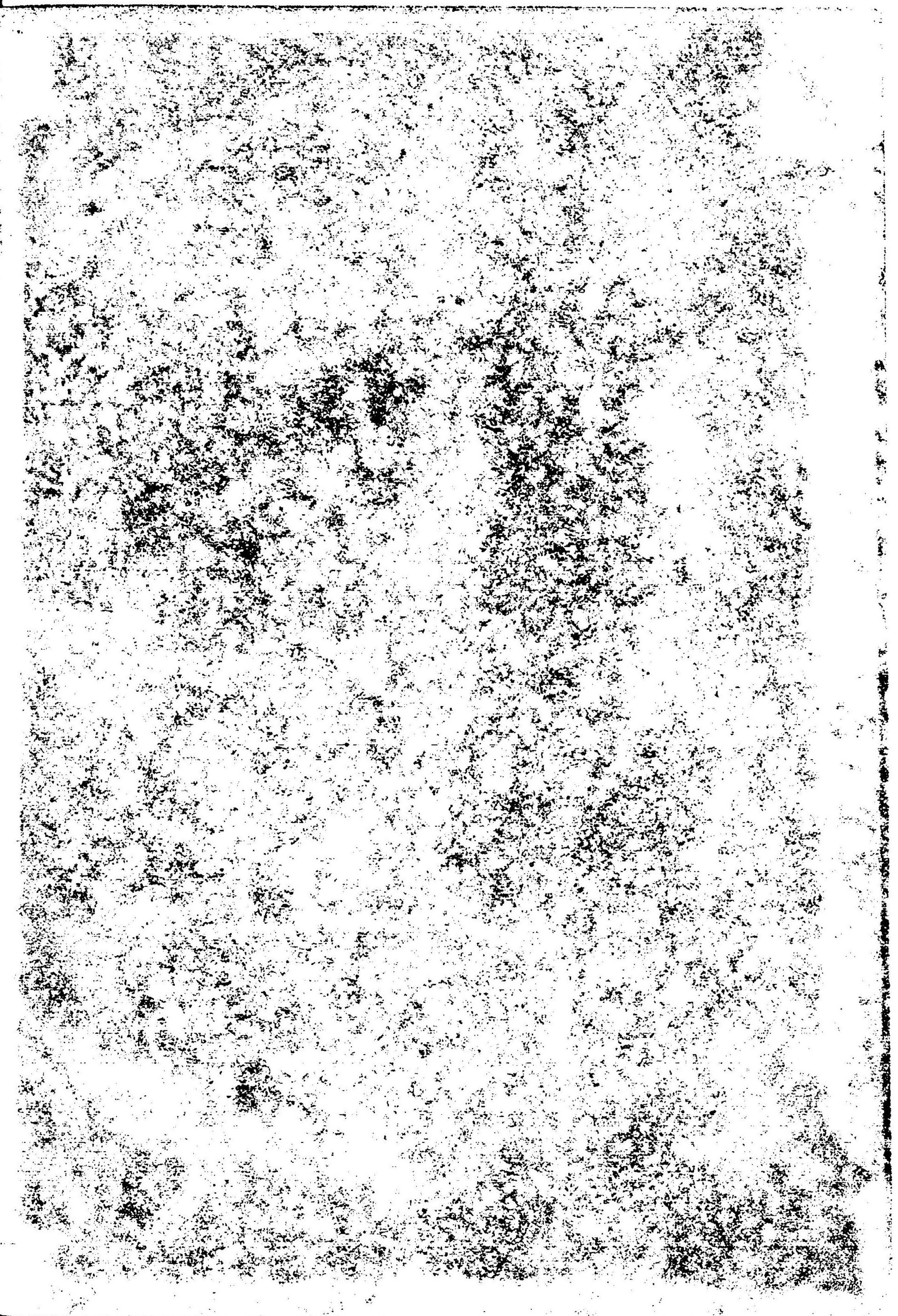
中央氣象臺

東京市麹町區内幸町一丁目五番地  
印刷者 多田三郎





146  
-76



1

11  
2