

景百嶽雷

地9831
9734

景百嶽雷



明治天皇御製

萬代の國のしづめと大空に

仰ぐは富士のたかねなりけり

三朝奉仕老臣御歌所寄人平朝臣胤明謹書



明治天皇

御製

与海者乎如之信

志行者乎如之信

信者其之如志乃

大の子なり信

之朝奉は免は御教不宗命朝礼明徳

德富蘇峰先生題字

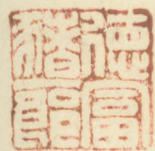


神州本

一山



愛余老人



山下白雨

山腹には深紅色の雷光が破れて物凄い。山頂は清
清しい夏季の姿で貝繋ぎに重なり合つた雲を横目
に眺め且つ微笑してゐる。正にこれ陰陽の二重奏
である。陰晴二つの使ひ分けである。山腹は怒號
しその聲や陰鬱の極である。然るに山頂は晴れた
空の抒情詩を低唱し、その聲や明快優美である。
北齋は必ずしも奇抜な對照を狙つて本圖を得たの
でなく、ただ富士山の實際を描いたに過ぎない、
そして本名畫を拾つたのであらう。本圖は富嶽三
十六景中、最も光彩陸離たる作品の一つである。

野口米次郎

富嶽三景
山下
白雨

北斎画



富嶽に題す

野口米次郎

われ等その息吹いぶきに觸れ、

神の姿にかへる。

沈黙こそ最善の歌なり、

われ等は、富嶽に神の歌を聞く。

今陸土は病と憂苦に惱めど、

忽ちにして平和の家に化し、

われ等遠くに死の消息おとづれを忘れ、

新らしき幸福の酒杯をあげる。

ああ、われ等は、

富嶽の壯麗に接し、

神の誇りとしてそれを稱へ、

人間の賤しき心を、

その清き空氣にて洗ふ。

げにや富嶽こそ永劫の存在なり、

芳かんばしき驚異なり、

無比の光景なり、

ああ、何たる壯嚴ぞ、何たる姿よ。

數千の河水はその額に、

富嶽の姿を載せて走り、

有らゆる山々は、

頭をあげて禮拜し、

神の命令を待つかの態度を取る。

見よ、日本を取捲く海は、

富嶽の影を眺め、

恰も詩を夢見るものの如くに、

平和の催眠歌に揺られ、

飢渴の歌や野狼の慾を忘れる。

われ等は富嶽をめぐりて、

死より遠ざかる……

死は甘けれど、

生は更に甘し、

われ等ここに於て、

人間であると共に神なり、

われ等は富嶽を

なつかしき友よと呼ぶ……

ああ、永劫の富嶽よ、

われ等は禮讚し、且つ恐れ且つ喜ぶ。

序

富士は八面玲瓏、衆岳の仰いで宗とする所、昭々たる神代の雪は萬古消えず、實に日本精神の權化として方に聖嶽と稱せらるゝ所以であります。

私は平生深くこの聖嶽を讚仰いたすの餘り、過去十餘年間身魂を注いで富士の眞景を撮影することのみに没頭して來ました。詩文によつて誇張され、彩色によつて粉飾された富士の姿ではなく、赤裸々、露堂々、頭は雲表に聳え脚は大地を踏まへて、千秋滄りなく萬古動ぎなき靈峰の實相を再現しようとなす力しました。晨には朝暉に雪冠を輝やかす聖姿を仰ぎ、夕には落陽に紫影を投ずる靈容を讚しつゝ、ひたすら富士の心臓の鼓動と血管の脈搏とを感得せんとして、彫身縷骨の苦心を重ねたのであります。

然しながら、私の歩んだ道は遠く且つ多難でありました上に、四時その面目を新たにす富士の山容は、この事業の殆ど終る時なきに幾度かカメラを抛たんとした位でありました。ただ私が志を中道に挫折せず、今日まで精進を續くるを得ました所以は、實に日本民族が永遠の心の故郷たる、富嶽の溫容と雄姿と崇高なる靈氣によつて、絶えず慰藉激勵され來つたからに外ならないのであります。

斯くて十有餘年努力の結晶たる千萬枚の乾板中、竟に富嶽本然の姿を如實に寫し得たりと自負して憚からざる作品漸く一百葉を生むに至りました。

今や輝く皇紀二千六百年を迎へ、八紘一宇の肇國精神を世界に宣揚すべき千載一遇の好機に際し、圖らずも私の苦心努力の餘に成る「富嶽百景」が廣く世に紹介せらるゝに至つたことは、洵に望外の光榮として欣快に堪へざる所であります。惟ふに富嶽の崇高と秀麗とは、千萬言を費すも到底企及し得るものではありません。願はくばこの「富嶽百景」に依つて、萬邦無比、日本國體の精華を象徴せる靈峰の悠遠にして崇高なる偉容に味到せられんことを。謹んで江湖君子の清鑿を待つ。

皇紀二千六百年を記念し「富嶽百景」を上梓す

巍然として群巒に君臨し、嚴乎冒し難き中に慈母の溫容を湛ふる我が靈峰富士は、悠遠なる日本國體と高潔なる日本精神との象徴である。

萬代の國のしづめと大空に 仰ぐは富士のたかねなりけり

明治天皇の御製を拜誦する時、何人も我が國體の深奥幽玄なるに感激し、日本民族の誇り油然而たるを覺へざる者はないであらう。靈峰富士は、全大和民族の心靈の故郷であり民族的信仰の中心であると共に、中外に施して悖らざる日本精神の顯現である。

宜なる哉、萬葉の歌人は「語り繼ぎ言ひ繼ぎ行かむ富士の高嶺は」と詠じ、幕末勤王の烈士は「天地正大氣、粹然鍾神州、秀爲不二嶽、巍巍聳千秋」と賦し、明治の俳人は「元日や一系の天子富士の山」と讚歎したること。

今や日本は皇紀方に二千六百年、國を擧げて東亞新秩序の確立、世界再建の歴史的聖業に邁進しつゝある。この記念すべき秋に當り、日本精神の眞髓を最も端的に具現する「富嶽百景」を廣く中外に送るを得たるは、民族精神の昂揚に資すると共に、世界各國民の我國に對する理解を深むる上に、最も意義あることと確信する。

世に富士山の研究者は多く、富士山の愛好者も少なくないが、本書の編者清水綠氏の如く富嶽撮影のために身心を傾倒し、苦心専念すること十餘年に及べる眞に熱烈敬虔なる富嶽の讚仰者、崇拜者に至つては極めて稀である。況んやその千萬の印畫中より粹を抜き精を選んで編纂したる「富嶽百景」は寸毫の修飾をも施さず、一抹の粉黛をも加へざる富士山そのもの、姿であつて、萬世不滅の美術的至寶なるをや。之を繙く者、必ずや居ながらにして靈峰の呼吸を感じ、天來の靈感を覺へるであらう。

我等は編者清水氏の苦心努力に滿腔の敬意を表すると共に、この「富嶽百景」が廣く世界に普及され、日本精神の宣揚に貢獻せんことを冀ふものである。

富嶽百景 目次

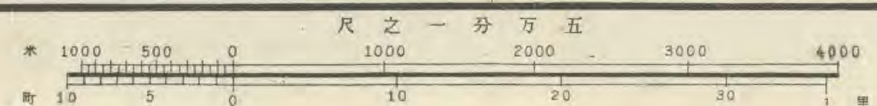
1 駿河灣ノ展望	(撮影日時) 昭和十年一月二日午前十一時	(撮影地點) 静岡縣駿東郡内浦村長濱山上
2 七里ヶ濱	昭和八年十二月七日午前八時半	神奈川縣鎌倉郡片瀬
3 江ノ嶋片瀬新橋	昭和八年十二月七日午前八時半	神奈川縣鎌倉郡片瀬
4 江ノ嶋稚兒淵	昭和七年十二月七日午前九時	神奈川縣鎌倉郡片瀬江ノ島
5 丹澤山	昭和九年一月十二日午前九時	神奈川縣丹澤御料地
6 駿河小山	昭和八年五月廿七日午前十時	静岡縣駿東郡北郷村阿多野
7 冬ノ須走山	昭和九年三月九日午前十時	静岡縣駿東郡須走鎌倉街道
8 須走山	昭和十年二月六日午後一時	静岡縣駿東郡須山
9 愛鷹山越前嶽中腹	昭和十年二月六日午前十一時半	静岡縣駿東郡愛鷹御料地
10 愛鷹山越前嶽	昭和十年二月六日午前十時	静岡縣駿東郡愛鷹御料地
11 黄瀬川桃園ノ清流	昭和八年一月十五日午前八時半	静岡縣駿東郡富岡村桃園
12 東山アメリカ山上	昭和十年四月廿四日午前八時半	静岡縣駿東郡富士岡村
13 長尾裏街道ノ櫻(一)	昭和十年四月廿四日午前七時	静岡縣駿東郡金時山御料地
14 長尾裏街道ノ櫻(二)	昭和十年四月廿四日午前七時半	静岡縣駿東郡金時山御料地
15 秋ノ長尾街道	昭和九年十一月四日午前十一時	静岡縣足柄村長尾裏街道
16 乙女峠ヨリノ展望	昭和九年一月十五日午前十一時	神奈川縣國境金時山御料地
17 晩秋ノ乙女峠	昭和七年十月十九日午前十一時	神奈川縣國境
18 長尾峠	昭和九年一月十五日午前十時	神奈川縣國境
19 霧ニ包マレントスル長尾見晴	昭和九年六月九日午前九時	神奈川縣國境金時山御料地
20 樹間ニ仰グ富嶽ノ靈峯	昭和九年十一月十日午前八時	神奈川縣箱根神山
21 箱根駒ヶ嶽	昭和九年十一月十日午前十時	神奈川縣足柄下郡
22 箱根芦ノ湖畔	昭和八年十月廿八日午前十一時	神奈川縣足柄下郡元箱根
23 箱根芦ノ湖	昭和八年十月廿八日午前十一時	神奈川縣足柄下郡元箱根
24 十國峠	昭和九年十一月廿四日午前十時	熱海箱根街道池ノ平

- | | | | |
|----|-------------|-----------------|---------------|
| 25 | 三 嶋 附 近 | 昭和八年二月七日午前十一時 | 静岡縣田方郡錦田村 |
| 26 | 修善寺温泉一本松 | 昭和十年一月十七日午前九時 | 静岡縣田方郡修善寺新公園 |
| 27 | 修善寺戸田新街道 | 昭和十年一月十七日午前十時 | 静岡縣田方郡修善寺街道 |
| 28 | 朝ノ大瀬崎 | 昭和十年二月四日午前七時半 | 静岡縣田方郡戸田村大瀬崎 |
| 29 | 西浦江梨ノ海邊 | 昭和十年一月十七日午後四時 | 静岡縣田方郡西浦村江梨 |
| 30 | 西浦村古宇ノ海邊 | 昭和十年一月十七日午後三時 | 静岡縣駿東郡西浦村古宇 |
| 31 | 西浦海岸ノ櫻 | 昭和十年四月十三日午前十時 | 静岡縣駿東郡西浦村平澤 |
| 32 | 内 浦 灣 長 濱 | 昭和十年一月二日午前十時 | 静岡縣田方郡内浦村長濱 |
| 33 | 三 津 ノ 海 邊 | 昭和十年二月廿日午前十一時 | 静岡縣駿東郡内浦村三津 |
| 34 | 靜 浦 灣 ノ 展 望 | 昭和十年二月廿日午前十時 | 静岡縣駿東郡靜浦村重寺 |
| 35 | 江ノ浦重寺ノ山上 | 昭和十年二月廿日午前九時 | 静岡縣駿東郡靜浦村重寺 |
| 36 | 靜 浦 海 岸 | 昭和八年三月十五日午前八時 | 静岡縣駿東郡靜浦村 |
| 37 | 沼 津 狩 野 川 口 | 昭和八年三月十五日午前八時 | 静岡縣駿東郡沼津市我入道 |
| 38 | 夕陽迫ル浮嶋沼 | 昭和九年十二月十日午後四時 | 静岡縣駿東郡原町附近 |
| 39 | 鈴川附近ノ桃林(一) | 昭和十年三月廿七日午前九時 | 静岡縣富士郡元吉原大野新田 |
| 40 | 鈴川附近ノ桃林(二) | 昭和十年三月廿七日午前八時 | 静岡縣富士郡元吉原村今井 |
| 41 | 舊東海道吉原左富士 | 昭和十年一月七日午後三時 | 静岡縣富士郡島田村依田橋 |
| 42 | 田子ノ松間ヨリ | 昭和八年一月九日午前七時四十分 | 静岡縣元吉原村鈴川 |
| 43 | 田子ノ松並木 | 昭和十年一月九日午前八時 | 静岡縣富士郡田子浦村田子 |
| 44 | 田 子 ノ 浦 | 昭和八年一月九日午前九時半 | 静岡縣富士郡田子村 |
| 45 | 田子浦五貫嶋村 | 昭和九年十二月十九日午前十一時 | 静岡縣富士郡田子五貫島 |
| 46 | 富士町附近ノ笠雲 | 昭和八年一月八日午前九時 | 静岡縣富士郡袖ノ木 |
| 47 | 朝ノ富士川 | 昭和八年一月八日午前七時廿分 | 静岡縣富士川橋上 |
| 48 | 由比ノ松並木 | 昭和八年二月十九日午後二時 | 静岡縣庵原郡由比舊街道 |
| 49 | 三 保 ノ 海 邊 | 昭和八年二月十九日午前十一時半 | 静岡縣清水市三保 |
| 50 | 三 保 松 原 | 昭和八年二月十九日午前十一時 | 静岡縣清水市三保 |

51	鐵舟寺附近ノ梅	昭和八年二月十九日午前九時	静岡縣庵原郡清水港鐵舟寺ノ後山上
52	大崩ノ崖上	昭和九年三月十六日午前九時	静岡縣志太郡燒津大崩
53	大崩ノ海邊	昭和九年三月十七日午前十一時	静岡縣燒津海岸
54	舊東海道丸子	昭和九年一月二日午前十時	静岡市丸子
55	大宮方面ノ展望	昭和十年三月廿七日午後二時	静岡縣富士郡富丘村西山
56	大宮口西山ノ中腹	昭和十年三月廿七日午後二時	静岡縣富士郡富丘村大中里
57	大宮上野街道	昭和十年一月六日午後二時半	静岡縣富士郡上野村大門下
58	富丘村外神ノ農家	昭和九年二月九日午後三時	静岡縣富丘村外神
59	富士山麓大橋	昭和九年二月九日午後四時	静岡縣富士郡上山村大橋
60	上井出ノ富士	昭和八年一月二十九日午前十一時	静岡縣富士郡上井出村上井出
61	白糸ノ瀑布	昭和十年一月七日午後二時	静岡縣富士郡白糸村
62	白糸權現橋	昭和九年二月十日午後一時	静岡縣富士郡白糸村
63	白糸瀧元橋	昭和十年一月七日午前十一時	静岡縣富士郡白糸村
64	夏ノ天子嶽(一)	昭和八年八月三十日午前十時	静岡縣富士郡白糸村
65	夏ノ天子嶽(二)	昭和八年八月三十日午前十時半	静岡縣富士郡白糸村
66	狸沼	昭和十年一月七日午前十時	静岡縣富士郡白糸村猪ノ頭
67	人穴	昭和九年二月十日午前十時	静岡縣富士郡上井出村人穴
68	甲駿街道富士見茶屋	昭和十年一月七日午前九時	静岡縣富士郡上井出村
69	冬ノ甲駿國境	昭和九年二月十日	静岡縣富士郡根原村
70	夏ノ本栖湖	昭和八年八月二十一日午前十一時半	山梨縣西八代郡本栖村本栖湖大丸
71	春ノ本栖湖	昭和十年四月十五日午後五時	山梨縣西八代郡本栖村
72	夕陽迫ル精進パノラマ臺	昭和七年十月十日午後四時半	山梨縣西八代郡烏帽子嶽
73	曉ノ精進湖	昭和十年四月二十日午前六時	山梨縣西八代郡精進
74	冬ノ精進湖	昭和十年一月六日午後三時	山梨縣西八代郡精進
75	精進赤池	昭和十年一月六日午後二時	山梨縣西八代郡精進
76	富士崎	昭和八年四月二十七日午前十一時	山梨縣南都留郡西湖村

77	西 湖	昭和十年四月廿四日午後一時	山梨縣南都留郡西湖村
78	紅葉臺ノ展望	昭和十年四月廿四日午後一時	山梨縣南都留郡鳴澤村鳴澤山
79	熔岩上ノ小松	昭和十年四月廿四日午後一時	山梨縣南都留郡鳴澤村
80	鳴 澤 村	昭和十年四月廿四日午後一時	山梨縣南都留郡鳴澤村
81	冬ノ河口湖畔	昭和十年二月廿五日午後一時	山梨縣南都留郡長濱
82	河口湖畔桑ヶ崎	昭和十年三月廿六日午前十時	山梨縣南都留郡大石村
83	木ノ間ヨリ見ル白装ノ富士	昭和八年二月五日午前十時半	山梨縣南都留郡河口湖鵜ノ嶋
84	河口湖畔長岬	昭和十年三月廿六日午後一時	山梨縣南都留郡大石村長岬
85	河口湖畔廣瀨	昭和八年二月五日午前十時	山梨縣南都留郡大石村廣瀨
86	咲キ亂ル舟津公園ノ櫻	昭和八年四月廿七日午前十時	山梨縣南都留郡河口村舟津
87	御坂峠ノ中腹湖見尾根	昭和九年五月廿七日午前九時半	山梨縣南都留郡河口村御坂峠
88	御 坂 峠	昭和九年五月廿七日午前十時	山梨縣南都留郡御坂峠
89	曉ノ三峠親不知	昭和七年十月十日午前七時	山梨縣南都留郡三峠中腹
90	三 峠	昭和七年十月九日午前九時	山梨縣南都留郡三峠
91	吉 田 口 新 倉	昭和十年三月廿六日午前十時	山梨縣南都留郡瑞穂村新倉
92	山中湖畔長池	昭和九年十一月十五日午前九時	山梨縣南都留郡中野村長池
93	山中湖石割山中腹ヨリ	昭和九年十一月卅日午前十時	山梨縣山中湖畔
94	山中湖ノ小波	昭和九年十一月卅日午前十一時	山梨縣南都留郡中野村平野
95	冬ノ山中湖畔	昭和九年一月六日午前九時	山梨縣南都留郡中野村平野
96	密雲ニ包マレントスル 白装ノ富士	昭和九年十月十日午前八時	山梨縣南都留郡中野村山中 帝國大學學寮前
97	冬ノ山中帝國大學寮前	昭和九年二月廿七日午前八時	山梨縣南都留郡中野村山中
98	山 中 旭 ケ 岡	昭和九年十月十日午前九時	山梨縣南都留郡中野村山中
99	秋ノ籠坂峠	昭和九年十月十日午前十一時	山梨縣南都留郡舊鎌倉街道
100	冬ノ籠坂	昭和八年二月廿七日午前十時	山梨縣南都留郡籠坂

富嶽百景攝影地點圖





1

駿河灣ノ展望

昭和十年一月二日 午前十一時
静岡縣駿東郡内浦村長濱山上

View of the Suruga Bay

11 a.m., Jan. 2, 1935
On the Hill of Nagahama, Uchiura,
Shizuoka

七 里 ヶ 濱

昭和八年十二月七日 午前八時半

神奈川県鎌倉郡片瀬

Shichiri-ga-Hama or Beach of
Seven Miles

8. 30 a. m., Dec. 7, 1933

Katase, Kanagawa



3

江ノ島片瀬新橋

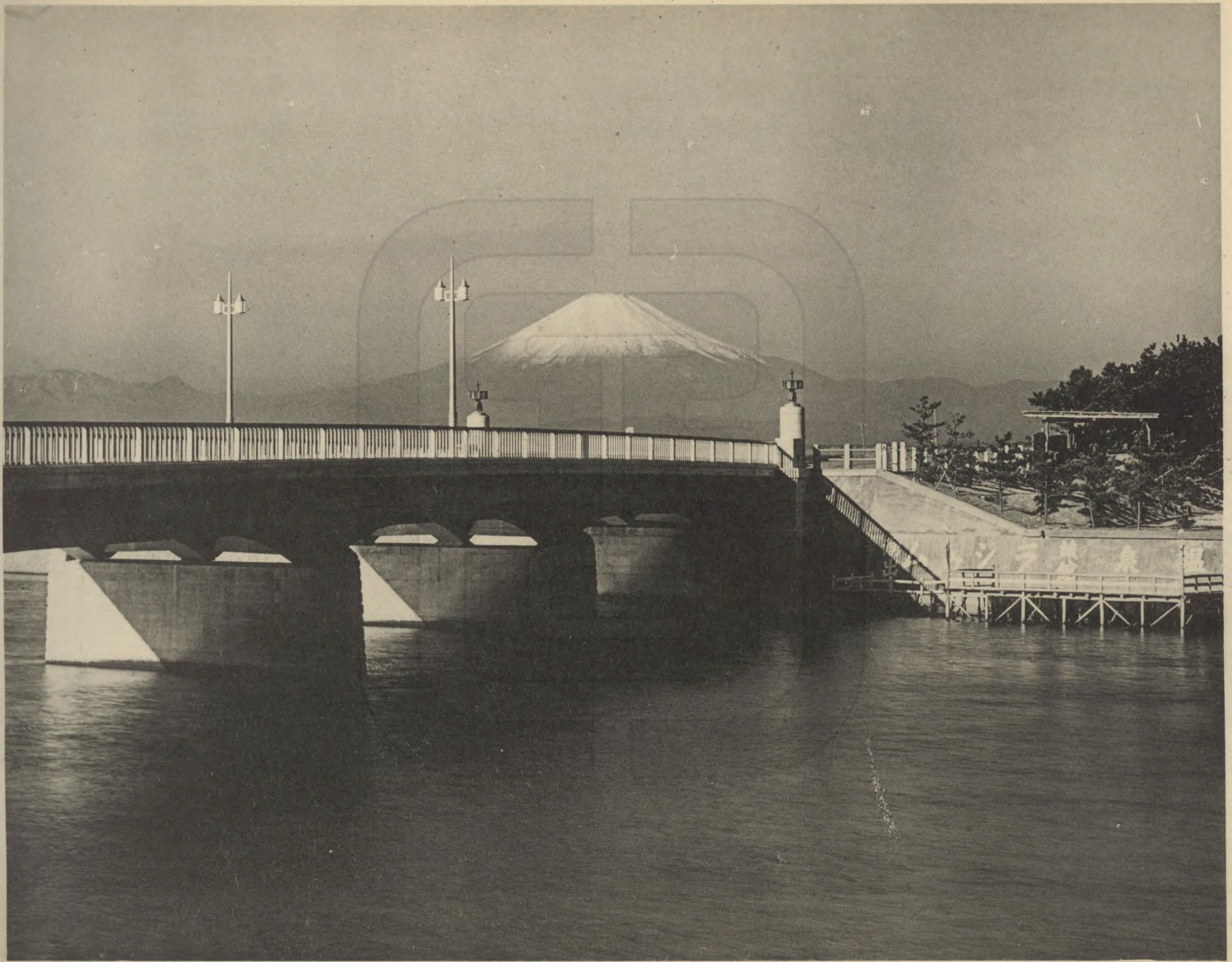
昭和八年十二月七日 午前八時卅分

神奈川県鎌倉郡片瀬町

Mt. Fuji and New Bridge, Katase

8.30 a.m., Dec. 7, 1933

Kamakura, Katase, Kanagawa



4

淵兒稚島ノ江

昭和七年十二月七日 午前九時

神奈川県鎌倉郡片瀬町江ノ嶋

Chigo-ga-fuchi, the Abyss, Enoshima

9 a.m., Dec. 7, 1932

Katase, Enoshima, Kanagawa



5

丹 澤 山

昭和九年一月十二日 午前九時

神奈川県丹澤御料地

Mountain Range of Tanzawa

9 a. m., Jan. 12, 1934

Tanzawa, the Imperial Estate,
Kanagawa



6

駿河小山

昭和八年五月廿七日 午前十時

静岡縣駿東郡北郷村阿多野

View of Oyama, n Suruga

10 a.m., May 27, 1933

Kitago-mura, Atano, Shizuoka



7

冬ノ須走

昭和九年三月九日 午前十時

静岡縣駿東郡須走鎌倉街道

Mt. Fuji of Subashiri in Winter

10 a.m., March 9, 1934

Subashiri-Kamakura Road, Shizuoka



8

須 山

昭和十年二月六日 午後一時

靜岡縣駿東郡須山

At the Village Suyama

1 p.m., Feb. 6, 1935

Suyama, Shizuoka



愛鷹山越前嶽中腹

昭和十年二月六日 午前十一時半

静岡縣駿東郡愛鷹御料地

Middle-pass of the Hill Echizen
on Mt. Ashitaka

11. 30 a.m., Feb. 6, 1935

Ashitaka, the Imperial Estate, Shizuoka



10

愛鷹山越前嶽

昭和十年二月六日 午前十時

静岡縣駿東郡愛鷹御料地

At the Hill Echizen on

Mt. Ashitaka

10 a.m., Feb. 6, 1935

Ashitaka, the Imperial Estate, Shizuoka



黄瀬川桃園ノ清流

昭和八年一月十五日 午前八時卅分

静岡縣駿東郡富岡村桃園

(裾野驛ヨリ約二丁上佐野瀑布下流ノ地點)

Mt. Fuji and Clean Water of To-en
along the River Kise

8.30 a.m., Jan. 15, 1933

Tomioka-mura, To-en, Shizuoka



東山アメリカ山上

昭和十年四月廿四日 午前八時

静岡縣駿東郡富士岡村

A Hill in Mt. Higashi-yama,

So-called America-yama

8 a.m., Apr. 24, 1935

Fujioka-mura, Shizuoka



長尾裏街道ノ櫻(一)

昭和十年四月廿四日 午前七時

静岡縣駿東郡金時山御料地

Cherry-blossoms in Bloom on the
Nagao-ura Road (I)

7 a.m., Apr. 24, 1935

Mt. Kintoki, the Imperial Estate, Shizuoka



長尾裏街道ノ櫻(二)

昭和十年四月廿四日 午前七時半

静岡縣駿東郡金時山御料地

Cherry-blossoms in Bloom on the
Nagao-ura Road (II)

7.30 a.m., Apr. 24, 1935

Mt. Kintoki, the Imperial Estate, Shizuoka



15

秋ノ長尾街道

昭和九年十一月四日 午前十一時

静岡縣足柄村長尾裏街道

The Nagao Road in Autumn

11 a.m., Nov. 4, 1934

Nagao-ura Road, Shizuoka



乙女峠ヨリノ展望

昭和九年一月十五日 午前十一時

静岡神奈川縣國境金時山御料地

General View From "Otome-toge" or
the Virgin Pass

11 a.m., Jan. 15, 1934

Mt. Kintoki, the Imperial Estate, Boundary
between Shizuoka and Kanagawa Prefectures



晚秋ノ乙女峠

昭和七年十月十九日 午前十一時

神奈川県静岡國境乙女峠

Otome-toge, or the Virgin

Pass in Late Autumn

11a.m., Oct. 19, 1932

Otome-pass, Boundary between
Kanagawa and Shizuoka Prefectures



18

長尾峠

昭和九年一月十五日 午前十時

神奈川県静岡ノ國境

The Nagao Pass

10 a.m., Jan. 15, 1934

Boundary between Kanagawa and
Shizuoka Prefectures



霧ニ包マレントスル長尾見晴

昭和九年六月九日 午前九時

静岡神奈川縣國境

(金時山御料地)

Nagao-miharashi in the Mist

9 a.m., June 9, 1934

Mt. Kintoki, the Imperial Estate' Boundary
between Shizuoka and Kanagawa Prefectures



樹間ニ仰グ富嶽ノ靈峰

昭和九年十一月十日 午前八時

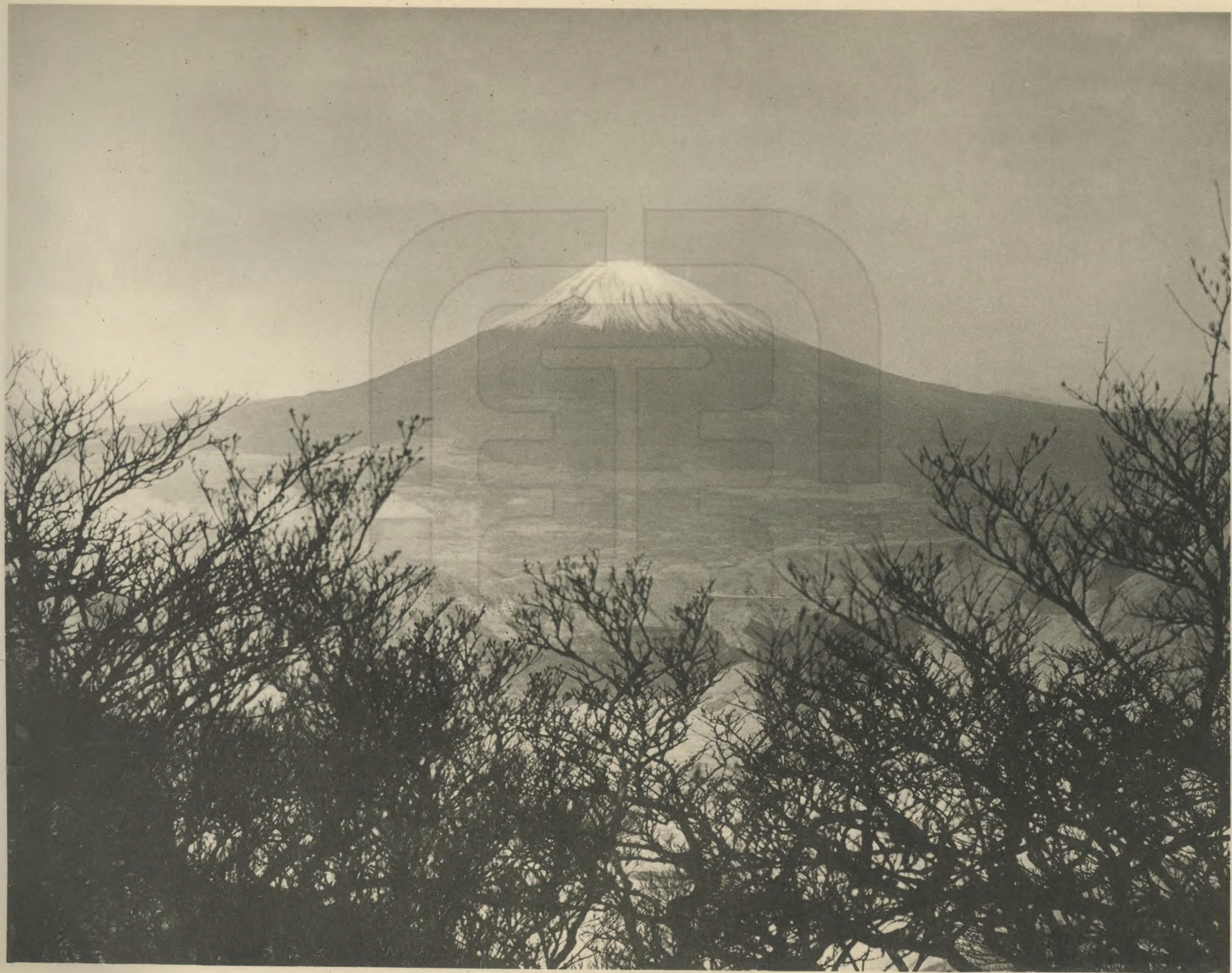
神 奈 川 縣 箱 根 神 山

(箱根諸峰ノ最高山芦ノ湖畔ニ聳ユル神山頂上ヨリ)

Mt. Fuji Seen Through the Tree

8 a.m., Nov. 10, 1934

Hakone, Kamiyama, Kanagawa



箱根駒ヶ嶽

昭和九年十一月十日 午前十時

神奈川県足柄下郡

Mt. "Komagatake" in Hakone

Range

10 a.m., Nov. 10, 1934

Ashigarashimo, Kanagawa



箱根芦ノ湖畔

昭和八年十月廿八日 午前十一時

神奈川県足柄下郡元箱根

Lake Ashinoko

11 a.m., Oct. 28, 1933

Moto-Hakone, Kanagawa



箱根芦ノ湖

昭和八年十月廿八日 午前十一時

神奈川県足柄下郡元箱根

Lake Ashinoko

11 a.m., Oct. 28, 1933

Moto-Hakone, Kanagawa



24

十 國 峠

昭和九年十一月廿四日 午前十時

熱海箱根街道池ノ平

The Jukkoku Pass

10 a.m., Nov. 24, 1934

Ikenodaira, Atami-Hakone Road, Shizuoka



三 嶋 附 近

昭和八年二月七日 午前十一時

静岡縣田方郡錦田村

Fuji Viewed From the Vicinity of
Mishima

11 a.m., Feb. 7, 1933

Nishikida-mura, Shizuoka



修善寺温泉一本松

昭和十年一月十七日 午前九時

静岡縣田方郡修善寺新公園

“Ippon-matsu” or One Pine-tree
at Shuzenji, the Watering
Place

9 a.m., Jan. 17, 1935
Shuzenji New Park, Shizuoka



修善寺戸田新街道

昭和十年一月十七日 午前十時

静岡縣田方郡修善寺街道

Shuzenji-Heta New Road

10 a.m., Jan. 17, 1935

Shuzenji Road, Shizuoka



28

朝ノ大瀬崎

昭和十年二月四日 午前七時半

静岡縣田方郡戸田村大瀬崎

Cape Ose in the Morning

7.30 a.m., Feb. 4, 1935

Heta-mura, Osezaki, Shizuoka



西浦江梨ノ海邊

昭和十年一月十七日 午後四時

静岡縣田方郡西浦村江梨

Beach of Enashi in Nishiura

4 p.m., Jan. 17, 1935

Nishiura-mura, Enashi, Shizuoka



西浦古字ノ海邊

昭和十年一月十七日 午後三時

静岡縣駿東郡西浦村古字

On the Beach of Kou in Nishiura

3 p.m., Jan. 17, 1935

Nishiura-mura, Kou, Shizuoka



西浦海岸ノ櫻

昭和十年四月十三日 午前十時

静岡縣駿東郡西浦村平澤

Cherry-blossoms in Bloom on the
Beach of Nishiura

10 a.m., Apr. 13, 1935

Nishiura-mura, Hirasawa, Shizuoka



濱 長 浦 灣 內

昭和十年一月二日 午前十時

靜岡縣田方郡內浦村長濱

Nagahama in the Uchiura Bay

10 a.m., Jan. 2, 1935

Uchiura, Nagahama, Shizuoka



三津ノ海邊

昭和十年二月廿日 午前十一時

静岡縣駿東郡内浦村三津

Beach of Mito

11 a.m., Feb. 20, 1935

Uchiura-mura, Mito, Shizuoka



靜浦灣ノ展望

昭和十年二月廿日 午前十時

靜岡縣駿東郡重寺

General View of the Shizuura Bay

10 a.m., Feb. 20, 1935

Shigedera, Shizuoka





36

靜 浦 海 岸

昭和八年三月十五日 午前八時

靜岡縣駿東郡靜浦村

Beach of Shizuura

8 a.m., March 15, 1933

Shizuura, Shizuoka



37

沼津狩野川口

昭和八年三月十五日 午前八時

静岡縣駿東郡沼津市我入道

Lower End of the River Kano

At Numazu

8 a.m., March 15, 1933

Numazu, Ganyudo, Shizuoka



夕陽迫ル浮嶋沼

昭和九年十二月十日 午後四時

静岡縣駿東郡原町附近

Marsh Ukishima at Sunset

4 p. m., Dec. 10, 1934

Haramachi, Sbizuoka



鈴川附近ノ桃林(一)

昭和十年三月廿七日 午前九時

静岡縣富士郡元吉原村大野新田

Peach Orchard and "Fuji" near
by Suzukawa (I)

9 a.m., March 27, 1935

Yoshiwara-mura, Ono-shinden, Shizuoka



鈴川附近ノ桃林(二)

昭和十年三月廿七日 午前八時

静岡縣富士郡元吉原村今井

Peach Orchard and Fuji near

by Suzukawa (II)

8 a.m., March 27, 1935

Yoshiwara-mura, Imai, Shizuoka



舊東海道吉原左富士

昭和十年一月七日 午後三時

静岡縣富士郡嶋田村依田橋

Ever-left-sided-Fuji, So-called
“Hidari-Fuji”

3 p.m., Jan. 7, 1935

Shimada-mura, Yodabashi, Shizuoka



田子ノ松間ヨリ

昭和八年一月九日 午前七時四十分

静岡縣元吉原村鈴川

(鈴川驛ト田子浦トノ中間松並木ノ枝間ヨリ)

Pine-trees and Mt. Fuji of Tago

7.40 a.m., Jan. 9, 1933

Yoshiwara-mura, Suzukawa, Shizuoka



田子ノ松並木

昭和八年一月九日 午前八時

静岡縣富士郡田子浦村田子

(田子浦堤防=立並ブ老松ヲ前景トセシモノ)

Pine-tree Avenue of Tago

8 a.m., Jan. 9, 1933

Fuji, Tagonoura, Shizuoka



田 子 ノ 浦

昭和八年一月九日 午前九時半

静岡縣富士郡田子浦

Mt. Fuji From the Tago-no-ura Bay

9.30 a.m., Jan. 9, 1933

Tagonoura, Shizuoka



田子浦五貫嶋村

昭和九年十二月十九日 午前十一時

静岡縣富士郡田子浦 五貫嶋村

Gokanshima-mura in Tago-no-ura

11 a.m., Dec. 19, 1934

Tagonoura, Gokanshima, Shizuoka



富士町附近ノ笠雲

昭和八年一月八日 午前九時

静岡縣富士郡富士町柚木

(富士町ト富士川トノ中間舊東海道筋ヨリ)

Mt. Fuji (From Fuji-machi)

9 a.m., Jan 8, 1933

Fuji-machi, Yunoki, Shizuoka



朝ノ富士川

昭和八年一月八日 午前七時廿分

(静岡縣富士川橋上ヨリ富士ノ清流ヲ足下ニ辨天
ノ森ヲ前景トシテ朝日ニ輝ク富嶽ヲ遠望)

Fuji-gawa in the Morning

7.20 a.m., Jan. 8, 1933

On the Bridge of the Fuji, Shizuoka



由比ノ松並木

昭和八年二月十九日 午後二時

静岡縣庵原郡由比舊街道

Pine-tree Avenue and Fuji Viewed

From Yui

2 p.m., Feb. 19, 1933

Yui, the Former Road, Shizuoka



三 保 ノ 海 邊

昭和八年二月十九日 午前十一時卅分

靜岡縣清水市三保

Beach of Miho

11.30 a.m., Feb. 19, 1933

Shimizu, Miho, Shizuoka



50

三保松原

昭和八年二月十九日 午前十一時

静岡縣清水市三保

Miho-no-Matsubara, the Pine-grove

11 a.m., Feb. 19, 1933

Miho, Shimizu, Shizuoka



鐵舟寺附近ノ梅

昭和八年二月十九日 午前九時

静岡縣庵原郡清水港鐵舟寺ノ後山上

Plum-trees in Bloom Near by the
Tesshuji Temple

9 a.m., Feb. 19, 1933

Iwara, Shizuoka



大崩ノ崖上

昭和九年三月十六日 午前九時

静岡縣志太郡燒津大崩

(燒津ノ用宗ノ中間海岸)

Precipice "Okuzure"

9 a.m., March 16, 1934

Yaizu, Okuzure, Shizuoka



53

大崩ノ海邊

昭和九年三月十七日 午前十一時

静岡縣燒津海岸

Beach of Okuzure

11 a. m., March 17, 1934

Yaizu, Shizuoka



舊東海道丸子

昭和九年一月二日 午前十時

靜岡縣丸子

Mariko, the Former Tokaido Road

10 a.m., Jan. 2, 1934

Mariko, Shizuoka



大宮方面ノ展望

昭和十年三月廿七日 午後二時

静岡縣富士郡富丘村西山

General View of Omiya

2 p.m., March 27, 1935

Tomioka-mura, Nishiyama, Shizuoka



大宮口西山ノ中腹

昭和十年三月廿七日 午後二時

静岡縣富士郡富丘村大中里

“Fuji” of Omiya-guchi-Nishiyama

2 p.m., March 27, 1935

Tomioka-mura, Onakazato, Shizuoka



57

大宮上野街道

昭和十年一月六日 午後二時卅分

静岡縣富士郡上野村大門下

The Omiya-Ueno Road

2.30 p.m., Jan. 6, 1935

Ueno-mura, Daimon-shita, Shizuoka



富丘村外神ノ農家

昭和九年二月九日 午後三時

静岡縣富丘村外神

Farm-house of Tomioka-Togami

3 p. m., Feb. 9, 1934

Tomioka-mura, Togami, Shizuoka



富士山麓大橋

昭和九年二月九日 午後四時

静岡縣富士郡山上村大橋

Ohashi, at the Foot of Mt. Fuji

4 p.m., Feb. 9, 1934

Fuji, Ohashi, Shizuoka



上井出ノ富士

昭和八年一月廿九日 午前十一時

静岡縣富士郡上井出村上井出

Mt. Fuji Viewed From Kami-ide

11 a.m., Jan. 29, 1933

Fuji, Kami-ide, Shizuoka



白糸ノ瀑布

昭和十年一月七日 午後二時

静岡縣富士郡白糸村

Shiraito-no-Taki, or the
Waterfall of White-threads

2 p.m., Jan. 7, 1935

Fuji, Shiraito-mura, Shizuoka



62

白糸權現橋

昭和九年二月十日 午後一時

静岡縣富士郡白糸村

Gongen Bridge of Shiraito

1 p.m., Feb. 10, 1934

Shiraito-mura, Shizuoka



63

白糸瀧元橋

昭和十年一月七日 午前十一時

静岡縣富士郡白糸村

Takimoto Bridge of Shiraito

11 a.m., Jan. 7, 1935

Shiraito-mura, Shizuoka



夏ノ天子嶽(一)

昭和八年八月卅日 午前十時

静岡縣富士郡白糸村

Mt. Tenshi in Summer (I)

10 a.m., Aug. 30, 1933

Fuji, Shiraito, Shizuoka



夏ノ天子嶽 (二)

昭和八年八月卅日 午前十時卅分

静岡縣富士郡白糸村

Mt. Tenshi in Summer II.

10.30 a.m., Aug. 30, 1933

Shiraito, Shizuoka



66

狸 沼

昭和十年一月七日 午前十時

静岡縣富士郡白糸村猪頭

Mt. Fuji Viewed From Tanuki-numa

10 a.m., Jan. 7, 1935

Shiraito-mura, Inokashira, Shizuoka



67

人 穴

昭和九年二月十日 午前十時

静岡縣富士郡上井出村人穴

Fujiyama Viewed From Hito-ana

10 a.m., Feb. 10, 1934

Kamiide-mura, Hitoana, Shizuoka



甲駿街道富士見茶屋

昭和十年一月七日 午前九時

静岡縣富士郡上井出村

Mt. Fuji Viewed From on the
Kai-Suruga Road

9 a.m., Jan. 7, 1935

Kamiide-mura, Shizuoka



69

冬ノ甲駿國境

昭和九年二月十日

静岡縣富士郡根原村

The Kai-Suruga Boundary in Winter

Feb. 10, 1934

Nehara-mura, Shizuoka



夏ノ本栖湖

昭和八年八月廿一日 午前十一時廿分

山梨縣西八代郡本栖村本栖湖大丸

Lake Motosu in Summer

11.20 a.m., Aug. 21, 1933

Nishiyashiro, Motosu, Yamanashi



71

春ノ本栖湖

昭和十年四月十五日 午後五時

山梨縣西八代郡本栖村

Lake Motosu in Spring

5 p.m., Apr. 15, 1935

Motosu-mura, Shizuoka



夕陽迫ル精進パノラマ臺

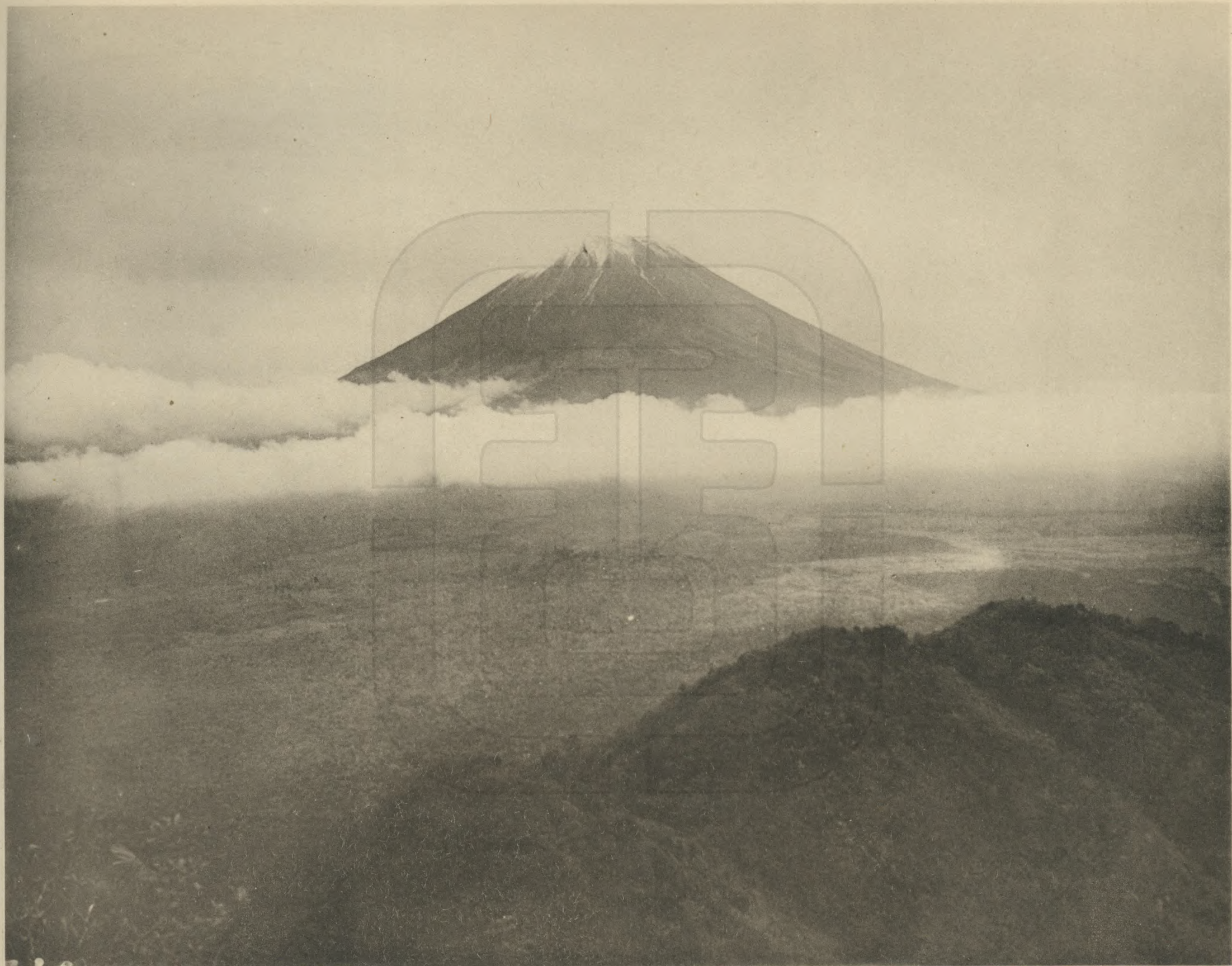
昭和七年十月十日 午後四時半

山梨縣西八代郡烏帽子岳

View of Shozin, Panorama
in Twilight

4.30 p. m., Oct. 10, 1932

Mt. Eboshi, Yamanashi



73

湖 進 精 ノ 曉

昭和十年四月廿日 午前六時

山梨縣西八代郡精進

Lake Shoji at Dawn

6 a.m., Apr. 20, 1935

Shoji, Yamanashi



74

冬ノ精進湖

昭和十年一月六日 午後三時

山梨縣西八代郡精進

Lake Shozin in Winter

3 p.m., Jan. 6, 1935

Shoji, Yamanashi



75

精進赤池

昭和十年一月六日 午後二時

山梨縣西八代郡精進

Lake Shozin Akaike

2 p.m., Jan. 6, 1935

Shoji, Yamanashi



76

富士崎

昭昭八年四月廿七日 午前十一時

山梨縣南都留郡西湖村

View of Fuzisaki

11 a. m., April 27, 1933

Nishinoumi-mura, Yamanashi



西 湖

昭和十年四月廿四日 午後二時

山梨縣南都留郡西湖村

View of Lake Nishi-kō-umi

2 p.m., Apr. 24, 1935

Nishinoumi-mura, Yamanashi



紅葉台ノ展望

昭和十年四月廿四日 午後一時

山梨縣南都留郡鳴澤村鳴澤山

View of Momiji-dai

1 p.m., Apr. 24, 1935

Hill Narusawa-mura, Yamanashi



熔岩上ノ小松

昭和十年四月廿四日 午後一時

山梨縣南都留郡鳴澤村

Little Pine-tree Grown on Lava

1 p.m., Apr. 24, 1935

Narusawa-mura, Yamanashi



鳴 澤 村

昭和十年四月廿四日 午後一時
山梨縣南都留郡鳴澤村

At the Village Narusawa

1 p.m., Apr. 24, 1935

Narusawa-mura, Yamanashi



81

冬ノ河口湖畔

昭和十年二月廿五日 午後一時

山梨縣南都留郡長濱

Lake Kawaguchi in Winter

1 p.m., Feb. 25, 1935

Nagahama, Yamanashi



河口湖畔桑ヶ崎

昭和十年三月廿六日 午前十時

山梨縣南都留郡大石村

Kuwagasaki on Lake Kawaguchi

10 a. m., March 26, 1935

Oishi-mura, Yamanashi



木ノ間ヨリ見ル白姿ノ富士

昭和八年二月五日 午前十時卅分

山梨縣南都留郡河口湖鵜ノ嶋
(鵜ノ嶋辨天堂ノ後ヨリ勝山村ヲ前景トシテ)

Snow-capped Fuji Seen Through Woods

10.30 a.m., Feb. 5, 1933

Unoshima, Lake Kawaguchi, Yamanashi



84

河口湖畔長岬

昭和十年三月廿六日 午後一時

山梨縣南都留郡大石村長岬

Nagasaki on Lake Kawaguchi

1 p.m., March 26, 1935

Oishi-mura, Nagasaki, Yamanashi



河口湖畔廣瀨

昭和八年二月五日 午前十時

山梨縣南都留郡大石村廣瀨

Hirose on Lake Kawaguchi

10 a. m., Feb. 5, 1933

Hirose, Yamanashi



咲キ亂ル舟津公園ノ櫻

昭和八年四月廿七日 午前十時

山梨縣南都留郡河口村舟津

Cherry-blossoms in Full Bloom
at Funazu Park

10 a. m., Apr. 27, 1933

Funazu, Kawaguchi, Yamanashi



御坂峠ノ中腹湖見尾根

昭和九年五月廿七日 午前九時卅分

山梨縣南都留郡河口村御坂峠

Sky-line of Komi: the Misaka Pass

9.30 a. m. , May 27, 1934

Misaka Pass, Kawaguchi, Yamanashi



88

御 坂 峠

昭和九年五月廿七日 午前十時

山梨縣南都留郡御坂峠

The Misaka Pass

10 a. m., May, 27, 1934

Misaka-pass, Yamanashi



89

曉ノ三峠親不知

昭和七年十月十日 午前七時

山梨縣南都留郡三峠中腹

Mitsutoge-Oyashirazu at Dawn

7 a.m., Oct. 10, 1932

Mitsutoge, Yamanashi



90

三 峠

昭和七年十月十日 午前九時

山 梨 縣 三 峠

The Mitsutoge Pass

9 a.m., Oct. 10, 1932

Mitsutoge, Yamanashi



91

吉田口新倉

昭和十年三月廿六日 午前十時

山梨縣南都留郡瑞穂村新倉

Fuji Viewed From Yoshidaguchi-Niikura

10 a.m., March 26, 1935

Mizuho-mura, Niikura, Yamanashi



山中湖畔長池

昭和九年十一月十五日 午前九時

山梨縣南都留郡中野村長池

Nagaike on Lake Yamanaka

9 a. m., Nov. 15, 1934

Nakanomura, Yamanashi



93

山中湖石割山中腹ヨリ

昭和九年十一月卅日 午前十時

山梨縣山中湖畔

Mt. Fuji Viewed From the
Middle-Pass of the Hill
Ishiwari

10 a.m., Nov. 30, 1934

Lake-side of Yamanaka, Yamanashi



94

山中湖ノ小波

昭和九年十一月卅日 午前十一時

山梨縣南都留郡中野村平野

Ripples of Lake Yamanaka

11 a. m., Nov. 30, 1934

Nakano-mura, Hirano, Yamanashi



95

冬ノ山中湖畔

昭和九年一月六日 午前九時

山梨縣南都留郡中野村平野

Lake Yamanaka in Winter

9 a.m., Jan. 6, 1934

Hirano, Yamanashi



富士ノ白装スルマレントニ包メタル密雲

昭和九年十月十日 午前八時

山梨縣南都留郡中野村山中
(帝國大學學寮前)

Snow-capped Fuji Seen Through
the Clouds

8 a.m., Oct. 10, 1934

Nakanomura, Yamanaka, Yamanashi



冬ノ山中帝大學寮前

昭和九年二月廿七日 午前八時

山梨縣南都留郡中野村山中

Lake Yamanaka in Winter Viewed
From the Dormitory of the Tokyo
Imperial University

8 a.m., Feb. 27, 1934

Nakano-mura, Yamanaka, Yamanashi



98

山中旭ヶ岡

昭和九年十月十日 午前九時

山梨縣南都留郡山中

Asahigaoka at Yamanaka

9 a. m., Oct. 10, 1934

Yamanaka, Yamanashi



99

秋ノ籠坂峠

昭和九年十月十日 午前十一時

山梨縣南都留郡舊鎌倉街道

The Kagozaka Pass in Autumn

11 a. m., Oct. 10, 1934

The Former Kamakura Road, Yamanashi



100

冬ノ籠坂

昭和八年二月廿七日 午前十時

山梨縣南都留郡籠坂

The Kago-zaka Pass in Winter

10 a.m., Feb. 27, 1933

Kago-zaka, Yamanashi



昭和十四年十月一日印
昭和十四年十月五日發
昭和十六年十月八日再版發行

非賣品

編纂者 清水綠

發行者 石野經一
東京市麻布區本村町百四十六番地

印刷者 田中鐵次郎
東京市神田區三崎町二丁目九番地



東京市麻布區本村町百四十六番地

發行所 東方文化學會

電話三田(四)四六一三番