

湖  
社  
月  
刊  
題  
簽



Hu Shie Art Magazine No. 68.



第  
六  
十  
八  
册

水 山 昌 吳 明

Landscape by Wu Chang of Ming Dynasty

版 出 日 一 月 七 年 二 十 二 國 民 華 中

本期目錄

文字

黃學游茂  
倪高七年譜  
曹霞館論畫絕句一百首  
四朝畫史輯要

唐畫之變遷  
曹思伯集漢子遊殘碑  
句雅

六法分詮  
南遊草  
續指前畫說  
續指前詩說

詞學講義  
存素堂絲綉錄  
竹人樓錄

南游絕句六十首  
畫界瑣聞

銅版

明吳昌山水(封面)  
晉顧愷之畫女史成圖其六(曾藏景樓家)

唐梁楷畫飛鶴圖卷其三  
宋徽宗六鷁圖卷其三  
帝史孝山書出師頌頌跋  
方雨雨先生古化雜詠

清黃向雲萬里尋親圖册(其五)味音齋藏  
清石谷山水花舟册其三  
清石谷山水花舟册其二  
清石谷山水花舟册其一  
清王石谷青綠山水册其三(江天樓閣)(金陵湖藏)

清畢仲白山水  
金北樓先生細畫山水  
金北樓先生仿冬心鍾並士圖  
金北樓先生花舟册其六  
金北樓先生花舟册其六  
胡佩衡山水中堂

金北樓先生山水扇面  
金北樓先生山水扇面  
左海湖山水扇面

馬企周山水  
王文儒女士漢陰山水  
李翰秋女士漢陰山水

陳梅湖畫松樹雙猴  
陳梅湖畫山水  
郭想庭山水

顧伯季畫菊  
楊清我女士人物山水  
黃固源畫虎

香閣沈修其伯眉編  
思亭居士吳修  
林樾之

江浦寂閣受編  
金蔭湖

吳興金城撰著  
林彥初甫

潮山樓藏  
紫江樓藏  
餘杭徐德恭

本社啓事

本刊自出版以來謬承 讀者諸君嘉許感慚  
 交榮本社同人對於提倡藝術闡揚國光黽勉  
 從事不敢稍居人後除刊登古今名人書畫以  
 外旁及歷代金石文器時賢詩詞論說莫不兼  
 收并採日異月新力求美備惟同人等學識慚  
 慚見聞寡陋尙祈 讀者時加指導匡其不逮  
 在藝林能多一分供獻即在社會定多一分愉  
 快則不獨本刊受賜良多矣近以紙價騰貴物  
 力維艱本刊定價不得不隨之而增並希  
 諒鑒

第一册至五十册共分五合訂本每十册訂爲  
 一本定價 每本二元四角 全份十二元  
 現已出版 購者從速 郵費加一

大大大  
 前前前  
 門門門  
 無門  
 優勝



大大大  
 前前前  
 門門門  
 烟香

### 湖社畫會天津分社簡章

(一)本社定名為湖社畫會天津分社 (二)本社以研究國畫為宗旨 (三)本社定名為湖社畫會天津分社 (四)本社定名為湖社畫會天津分社 (五)本社定名為湖社畫會天津分社 (六)本社定名為湖社畫會天津分社 (七)本社定名為湖社畫會天津分社 (八)本社定名為湖社畫會天津分社 (九)本社定名為湖社畫會天津分社 (十)本社定名為湖社畫會天津分社 (十一)本社定名為湖社畫會天津分社 (十二)本社定名為湖社畫會天津分社 (十三)本社定名為湖社畫會天津分社 (十四)本社定名為湖社畫會天津分社 (十五)本社定名為湖社畫會天津分社 (十六)本社定名為湖社畫會天津分社 (十七)本社定名為湖社畫會天津分社 (十八)本社定名為湖社畫會天津分社 (十九)本社定名為湖社畫會天津分社 (二十)本社定名為湖社畫會天津分社 (二十一)本社定名為湖社畫會天津分社 (二十二)本社定名為湖社畫會天津分社 (二十三)本社定名為湖社畫會天津分社 (二十四)本社定名為湖社畫會天津分社 (二十五)本社定名為湖社畫會天津分社 (二十六)本社定名為湖社畫會天津分社 (二十七)本社定名為湖社畫會天津分社 (二十八)本社定名為湖社畫會天津分社 (二十九)本社定名為湖社畫會天津分社 (三十)本社定名為湖社畫會天津分社 (三十一)本社定名為湖社畫會天津分社 (三十二)本社定名為湖社畫會天津分社 (三十三)本社定名為湖社畫會天津分社 (三十四)本社定名為湖社畫會天津分社 (三十五)本社定名為湖社畫會天津分社 (三十六)本社定名為湖社畫會天津分社 (三十七)本社定名為湖社畫會天津分社 (三十八)本社定名為湖社畫會天津分社 (三十九)本社定名為湖社畫會天津分社 (四十)本社定名為湖社畫會天津分社 (四十一)本社定名為湖社畫會天津分社 (四十二)本社定名為湖社畫會天津分社 (四十三)本社定名為湖社畫會天津分社 (四十四)本社定名為湖社畫會天津分社 (四十五)本社定名為湖社畫會天津分社 (四十六)本社定名為湖社畫會天津分社 (四十七)本社定名為湖社畫會天津分社 (四十八)本社定名為湖社畫會天津分社 (四十九)本社定名為湖社畫會天津分社 (五十)本社定名為湖社畫會天津分社 (五十一)本社定名為湖社畫會天津分社 (五十二)本社定名為湖社畫會天津分社 (五十三)本社定名為湖社畫會天津分社 (五十四)本社定名為湖社畫會天津分社 (五十五)本社定名為湖社畫會天津分社 (五十六)本社定名為湖社畫會天津分社 (五十七)本社定名為湖社畫會天津分社 (五十八)本社定名為湖社畫會天津分社 (五十九)本社定名為湖社畫會天津分社 (六十)本社定名為湖社畫會天津分社 (六十一)本社定名為湖社畫會天津分社 (六十二)本社定名為湖社畫會天津分社 (六十三)本社定名為湖社畫會天津分社 (六十四)本社定名為湖社畫會天津分社 (六十五)本社定名為湖社畫會天津分社 (六十六)本社定名為湖社畫會天津分社 (六十七)本社定名為湖社畫會天津分社 (六十八)本社定名為湖社畫會天津分社 (六十九)本社定名為湖社畫會天津分社 (七十)本社定名為湖社畫會天津分社 (七十一)本社定名為湖社畫會天津分社 (七十二)本社定名為湖社畫會天津分社 (七十三)本社定名為湖社畫會天津分社 (七十四)本社定名為湖社畫會天津分社 (七十五)本社定名為湖社畫會天津分社 (七十六)本社定名為湖社畫會天津分社 (七十七)本社定名為湖社畫會天津分社 (七十八)本社定名為湖社畫會天津分社 (七十九)本社定名為湖社畫會天津分社 (八十)本社定名為湖社畫會天津分社 (八十一)本社定名為湖社畫會天津分社 (八十二)本社定名為湖社畫會天津分社 (八十三)本社定名為湖社畫會天津分社 (八十四)本社定名為湖社畫會天津分社 (八十五)本社定名為湖社畫會天津分社 (八十六)本社定名為湖社畫會天津分社 (八十七)本社定名為湖社畫會天津分社 (八十八)本社定名為湖社畫會天津分社 (八十九)本社定名為湖社畫會天津分社 (九十)本社定名為湖社畫會天津分社 (九十一)本社定名為湖社畫會天津分社 (九十二)本社定名為湖社畫會天津分社 (九十三)本社定名為湖社畫會天津分社 (九十四)本社定名為湖社畫會天津分社 (九十五)本社定名為湖社畫會天津分社 (九十六)本社定名為湖社畫會天津分社 (九十七)本社定名為湖社畫會天津分社 (九十八)本社定名為湖社畫會天津分社 (九十九)本社定名為湖社畫會天津分社 (一百)本社定名為湖社畫會天津分社 (一百零一)本社定名為湖社畫會天津分社 (一百零二)本社定名為湖社畫會天津分社 (一百零三)本社定名為湖社畫會天津分社 (一百零四)本社定名為湖社畫會天津分社 (一百零五)本社定名為湖社畫會天津分社 (一百零六)本社定名為湖社畫會天津分社 (一百零七)本社定名為湖社畫會天津分社 (一百零八)本社定名為湖社畫會天津分社 (一百零九)本社定名為湖社畫會天津分社 (一百一十)本社定名為湖社畫會天津分社 (一百一十一)本社定名為湖社畫會天津分社 (一百一十二)本社定名為湖社畫會天津分社 (一百一十三)本社定名為湖社畫會天津分社 (一百一十四)本社定名為湖社畫會天津分社 (一百一十五)本社定名為湖社畫會天津分社 (一百一十六)本社定名為湖社畫會天津分社 (一百一十七)本社定名為湖社畫會天津分社 (一百一十八)本社定名為湖社畫會天津分社 (一百一十九)本社定名為湖社畫會天津分社 (一百二十)本社定名為湖社畫會天津分社 (一百二十一)本社定名為湖社畫會天津分社 (一百二十二)本社定名為湖社畫會天津分社 (一百二十三)本社定名為湖社畫會天津分社 (一百二十四)本社定名為湖社畫會天津分社 (一百二十五)本社定名為湖社畫會天津分社 (一百二十六)本社定名為湖社畫會天津分社 (一百二十七)本社定名為湖社畫會天津分社 (一百二十八)本社定名為湖社畫會天津分社 (一百二十九)本社定名為湖社畫會天津分社 (一百三十)本社定名為湖社畫會天津分社 (一百三十一)本社定名為湖社畫會天津分社 (一百三十二)本社定名為湖社畫會天津分社 (一百三十三)本社定名為湖社畫會天津分社 (一百三十四)本社定名為湖社畫會天津分社 (一百三十五)本社定名為湖社畫會天津分社 (一百三十六)本社定名為湖社畫會天津分社 (一百三十七)本社定名為湖社畫會天津分社 (一百三十八)本社定名為湖社畫會天津分社 (一百三十九)本社定名為湖社畫會天津分社 (一百四十)本社定名為湖社畫會天津分社 (一百四十一)本社定名為湖社畫會天津分社 (一百四十二)本社定名為湖社畫會天津分社 (一百四十三)本社定名為湖社畫會天津分社 (一百四十四)本社定名為湖社畫會天津分社 (一百四十五)本社定名為湖社畫會天津分社 (一百四十六)本社定名為湖社畫會天津分社 (一百四十七)本社定名為湖社畫會天津分社 (一百四十八)本社定名為湖社畫會天津分社 (一百四十九)本社定名為湖社畫會天津分社 (一百五十)本社定名為湖社畫會天津分社 (一百五十一)本社定名為湖社畫會天津分社 (一百五十二)本社定名為湖社畫會天津分社 (一百五十三)本社定名為湖社畫會天津分社 (一百五十四)本社定名為湖社畫會天津分社 (一百五十五)本社定名為湖社畫會天津分社 (一百五十六)本社定名為湖社畫會天津分社 (一百五十七)本社定名為湖社畫會天津分社 (一百五十八)本社定名為湖社畫會天津分社 (一百五十九)本社定名為湖社畫會天津分社 (一百六十)本社定名為湖社畫會天津分社 (一百六十一)本社定名為湖社畫會天津分社 (一百六十二)本社定名為湖社畫會天津分社 (一百六十三)本社定名為湖社畫會天津分社 (一百六十四)本社定名為湖社畫會天津分社 (一百六十五)本社定名為湖社畫會天津分社 (一百六十六)本社定名為湖社畫會天津分社 (一百六十七)本社定名為湖社畫會天津分社 (一百六十八)本社定名為湖社畫會天津分社 (一百六十九)本社定名為湖社畫會天津分社 (一百七十)本社定名為湖社畫會天津分社 (一百七十一)本社定名為湖社畫會天津分社 (一百七十二)本社定名為湖社畫會天津分社 (一百七十三)本社定名為湖社畫會天津分社 (一百七十四)本社定名為湖社畫會天津分社 (一百七十五)本社定名為湖社畫會天津分社 (一百七十六)本社定名為湖社畫會天津分社 (一百七十七)本社定名為湖社畫會天津分社 (一百七十八)本社定名為湖社畫會天津分社 (一百七十九)本社定名為湖社畫會天津分社 (一百八十)本社定名為湖社畫會天津分社 (一百八十一)本社定名為湖社畫會天津分社 (一百八十二)本社定名為湖社畫會天津分社 (一百八十三)本社定名為湖社畫會天津分社 (一百八十四)本社定名為湖社畫會天津分社 (一百八十五)本社定名為湖社畫會天津分社 (一百八十六)本社定名為湖社畫會天津分社 (一百八十七)本社定名為湖社畫會天津分社 (一百八十八)本社定名為湖社畫會天津分社 (一百八十九)本社定名為湖社畫會天津分社 (一百九十)本社定名為湖社畫會天津分社 (一百九十一)本社定名為湖社畫會天津分社 (一百九十二)本社定名為湖社畫會天津分社 (一百九十三)本社定名為湖社畫會天津分社 (一百九十四)本社定名為湖社畫會天津分社 (一百九十五)本社定名為湖社畫會天津分社 (一百九十六)本社定名為湖社畫會天津分社 (一百九十七)本社定名為湖社畫會天津分社 (一百九十八)本社定名為湖社畫會天津分社 (一百九十九)本社定名為湖社畫會天津分社 (二百)本社定名為湖社畫會天津分社 (二百零一)本社定名為湖社畫會天津分社 (二百零二)本社定名為湖社畫會天津分社 (二百零三)本社定名為湖社畫會天津分社 (二百零四)本社定名為湖社畫會天津分社 (二百零五)本社定名為湖社畫會天津分社 (二百零六)本社定名為湖社畫會天津分社 (二百零七)本社定名為湖社畫會天津分社 (二百零八)本社定名為湖社畫會天津分社 (二百零九)本社定名為湖社畫會天津分社 (二百一十)本社定名為湖社畫會天津分社 (二百一十一)本社定名為湖社畫會天津分社 (二百一十二)本社定名為湖社畫會天津分社 (二百一十三)本社定名為湖社畫會天津分社 (二百一十四)本社定名為湖社畫會天津分社 (二百一十五)本社定名為湖社畫會天津分社 (二百一十六)本社定名為湖社畫會天津分社 (二百一十七)本社定名為湖社畫會天津分社 (二百一十八)本社定名為湖社畫會天津分社 (二百一十九)本社定名為湖社畫會天津分社 (二百二十)本社定名為湖社畫會天津分社 (二百二十一)本社定名為湖社畫會天津分社 (二百二十二)本社定名為湖社畫會天津分社 (二百二十三)本社定名為湖社畫會天津分社 (二百二十四)本社定名為湖社畫會天津分社 (二百二十五)本社定名為湖社畫會天津分社 (二百二十六)本社定名為湖社畫會天津分社 (二百二十七)本社定名為湖社畫會天津分社 (二百二十八)本社定名為湖社畫會天津分社 (二百二十九)本社定名為湖社畫會天津分社 (二百三十)本社定名為湖社畫會天津分社 (二百三十一)本社定名為湖社畫會天津分社 (二百三十二)本社定名為湖社畫會天津分社 (二百三十三)本社定名為湖社畫會天津分社 (二百三十四)本社定名為湖社畫會天津分社 (二百三十五)本社定名為湖社畫會天津分社 (二百三十六)本社定名為湖社畫會天津分社 (二百三十七)本社定名為湖社畫會天津分社 (二百三十八)本社定名為湖社畫會天津分社 (二百三十九)本社定名為湖社畫會天津分社 (二百四十)本社定名為湖社畫會天津分社 (二百四十一)本社定名為湖社畫會天津分社 (二百四十二)本社定名為湖社畫會天津分社 (二百四十三)本社定名為湖社畫會天津分社 (二百四十四)本社定名為湖社畫會天津分社 (二百四十五)本社定名為湖社畫會天津分社 (二百四十六)本社定名為湖社畫會天津分社 (二百四十七)本社定名為湖社畫會天津分社 (二百四十八)本社定名為湖社畫會天津分社 (二百四十九)本社定名為湖社畫會天津分社 (二百五十)本社定名為湖社畫會天津分社 (二百五十一)本社定名為湖社畫會天津分社 (二百五十二)本社定名為湖社畫會天津分社 (二百五十三)本社定名為湖社畫會天津分社 (二百五十四)本社定名為湖社畫會天津分社 (二百五十五)本社定名為湖社畫會天津分社 (二百五十六)本社定名為湖社畫會天津分社 (二百五十七)本社定名為湖社畫會天津分社 (二百五十八)本社定名為湖社畫會天津分社 (二百五十九)本社定名為湖社畫會天津分社 (二百六十)本社定名為湖社畫會天津分社 (二百六十一)本社定名為湖社畫會天津分社 (二百六十二)本社定名為湖社畫會天津分社 (二百六十三)本社定名為湖社畫會天津分社 (二百六十四)本社定名為湖社畫會天津分社 (二百六十五)本社定名為湖社畫會天津分社 (二百六十六)本社定名為湖社畫會天津分社 (二百六十七)本社定名為湖社畫會天津分社 (二百六十八)本社定名為湖社畫會天津分社 (二百六十九)本社定名為湖社畫會天津分社 (二百七十)本社定名為湖社畫會天津分社 (二百七十一)本社定名為湖社畫會天津分社 (二百七十二)本社定名為湖社畫會天津分社 (二百七十三)本社定名為湖社畫會天津分社 (二百七十四)本社定名為湖社畫會天津分社 (二百七十五)本社定名為湖社畫會天津分社 (二百七十六)本社定名為湖社畫會天津分社 (二百七十七)本社定名為湖社畫會天津分社 (二百七十八)本社定名為湖社畫會天津分社 (二百七十九)本社定名為湖社畫會天津分社 (二百八十)本社定名為湖社畫會天津分社 (二百八十一)本社定名為湖社畫會天津分社 (二百八十二)本社定名為湖社畫會天津分社 (二百八十三)本社定名為湖社畫會天津分社 (二百八十四)本社定名為湖社畫會天津分社 (二百八十五)本社定名為湖社畫會天津分社 (二百八十六)本社定名為湖社畫會天津分社 (二百八十七)本社定名為湖社畫會天津分社 (二百八十八)本社定名為湖社畫會天津分社 (二百八十九)本社定名為湖社畫會天津分社 (二百九十)本社定名為湖社畫會天津分社 (二百九十一)本社定名為湖社畫會天津分社 (二百九十二)本社定名為湖社畫會天津分社 (二百九十三)本社定名為湖社畫會天津分社 (二百九十四)本社定名為湖社畫會天津分社 (二百九十五)本社定名為湖社畫會天津分社 (二百九十六)本社定名為湖社畫會天津分社 (二百九十七)本社定名為湖社畫會天津分社 (二百九十八)本社定名為湖社畫會天津分社 (二百九十九)本社定名為湖社畫會天津分社 (三百)

### 明五雲山人畫石長卷出版

畫石之法創自宣和透漏玲瓏變化萬狀有宋以後即鮮其傳近世十  
 齋畫譜中有畫石念餘頁原稿雖出自明朝人手而變化不多簡單過  
 甚且翻刻既久原神已失其他所有石譜均係南派而非北宗於學者無  
 甚裨益此長卷係明初凌雲翰生平絕作畫石四十七塊形式之變幻為  
 一般畫家所意想不致者用筆之堅硬如鐵用墨之濃淡得宜無論學畫  
 人物花卉山水皆當以為至要之參考品玻璃版分段精印十二幀裝一  
 函定價三元二角此卷因同人要求欲作稿本故印成百部用公同好餘  
 存無多遲即售罄

北平上海商務印書館 北平琉璃廠約文齋南紙店

### 陳少梅一字昇湖潤例

人物 佛像 山水 堂幅 二尺十二元 三尺二十元 四尺三十元  
 五尺四十元 六尺五十元 八尺八十元 丈二巨幅二百元  
 屏條 二尺八元 三尺十四元 四尺二十元 五尺二十五元 六尺三十元  
 橫幅 每方尺五元 手卷 寬一尺以內者每尺六元 寬一尺以外者每尺八元  
 仕女 約期交件隨封加一 大青綠工細倍之大寫意以八扣計點景臨古另議先潤後筆  
 寫真 照人物山水例加三倍須備有清晰照片  
 蘭竹 照人物山水例加三倍須備有清晰照片  
 壬申冬月重訂  
 寓天津英租界廣東路崇仁里四號天津湖社分會

### 馮良驥潤例人物山水

堂幅 屏條 每方尺四元 冊頁手卷 每方尺五元 執摺扇 每面  
 四元 過小及過大者加半倍大青綠工細倍之點景臨古另議不  
 者以天津英租界廣東路崇仁里四號  
 北平崇文門內東單西裱褙胡同號 癸酉春日 陳少梅代訂

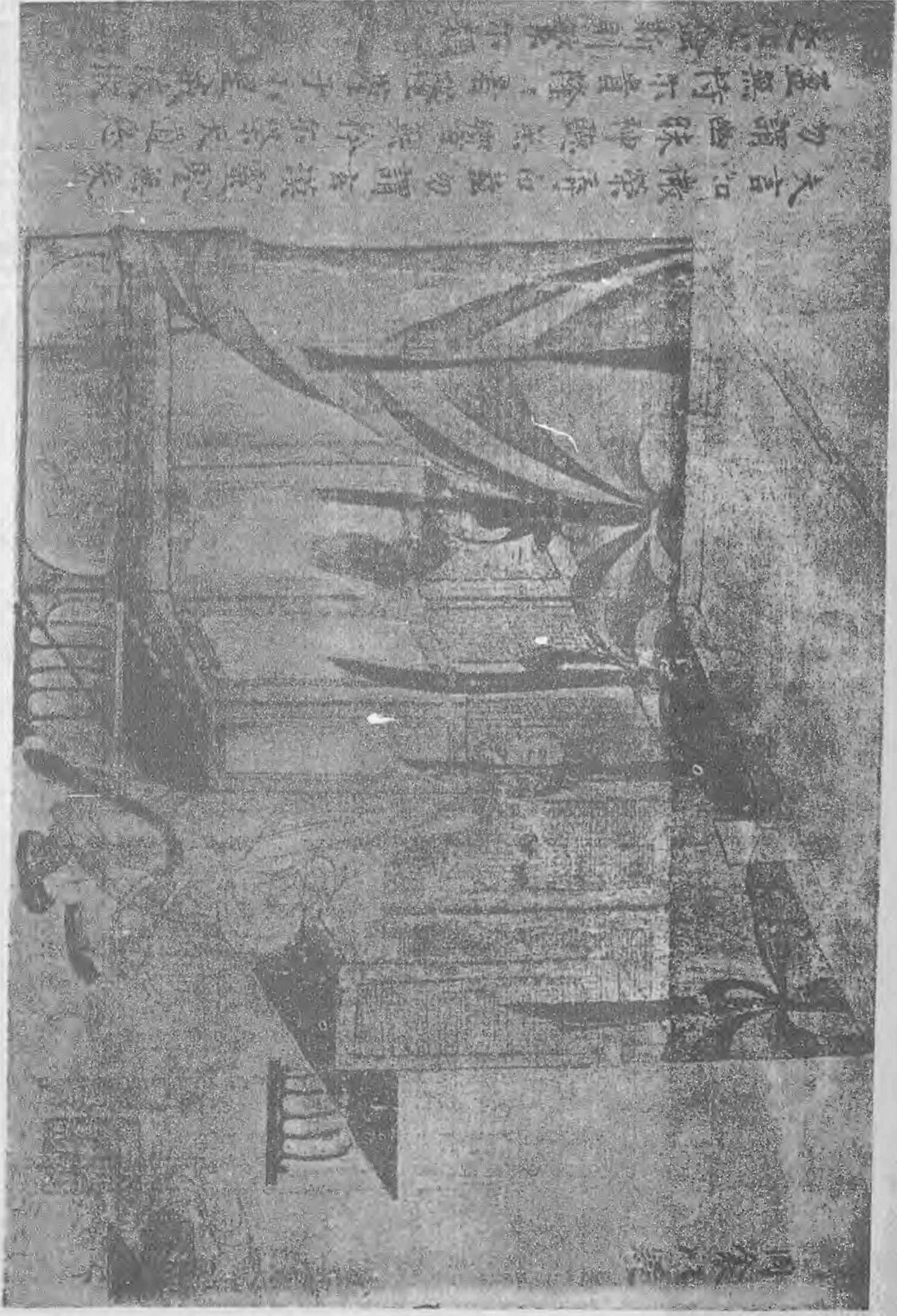
### 養拙齋畫約

二條幅 二尺 每幅八元 三尺 十二元 四尺 十六元 五尺 二十元  
 六尺 二十四元 八尺 三十二元 丈二 四十八元  
 外照 執摺扇 每面四元 過大加倍 工細加倍 臨古點景及手卷  
 格不潤 資先惠 約期交件 遠道郵費各便 立索不畫 劣紙不畫 代  
 款不畫 隨封加一 遠道郵費各便 梁溪學人孫誦昭訂於都門

### 惠栢湖山水畫例

堂幅 三尺 二十元 二尺半 十四元 二尺 八元  
 橫畫 十二元 二尺 八元 六尺 二十四元 二尺 十二元 不及四尺者以三尺  
 三尺 十二元 二尺 八元 六尺 二十四元 二尺 十二元 不及四尺者以三尺  
 過尺 遞加不及一尺按一尺論 小摺扇 每面八元 大摺扇 每面  
 索劣紙 澁絹油扇 不應潤 資先惠 約期交件 遠道郵費各便 雙桐華館訂

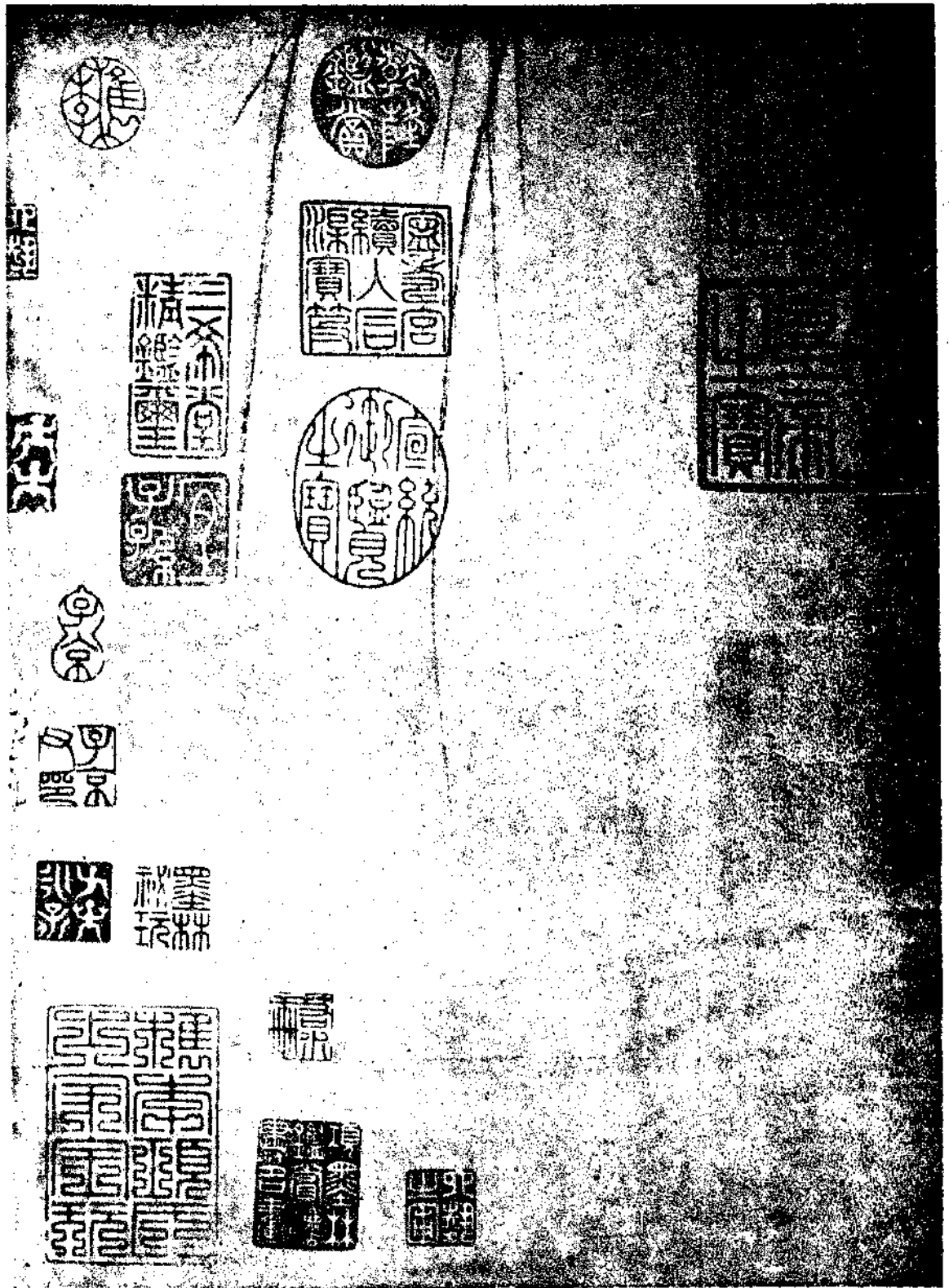
Model woman by Koo Kai Chih of Ts'in Dynasty. (No. 6)



晉顧愷之畫女史箴圖其六 (晉顧景樞摹本)

自王洽澹墨以  
 後。米氏父子  
 繼之。烟雲霧  
 翳。蒼翠欲滴  
 狀天地之奇  
 景。開畫界之  
 先河。蓋南宗  
 山水。多注意  
 於皴擦。而米  
 氏獨致力於  
 染。且於渲染  
 之中。寓皴擦  
 之法。極乾濕  
 之妙。故能有  
 筆。有墨。有  
 骨。有肉。有  
 韻天成。與造  
 化合世之一  
 塗鴉。若倒染  
 缸者。固不足  
 知米氏之皴。  
 要即大點淋漓  
 荒樹一堆者  
 亦未窺米氏  
 之門牆者也。  
 米氏作畫。在  
 於染。而不在  
 於點。山香林  
 隙。渾合不分  
 略着。焦點三  
 四。以醒之若  
 畫。龍點睛然  
 故能見其神韻  
 果不能解其意  
 無上。無下。  
 無山。無樹。  
 一味狂點。實  
 未見其可也。

金紹城  
 義學講  
 (附)



Picture of Wang Shee Tse exchanging his Calligraphy for geese by Liang Chia of Tang Dynasty. (Part of a long scroll)

倪高士年譜

番禹沈修良伯眉編案詩跋集俱未收圖中題詠有沈右一絕用韻與高士同右字仲說吳人殆即默庵歟本集有東默庵索菲芥高荳詩允同王姓詳見本集題陳惟允荆溪圖

又高士自跋樹石遠岫云余嘗見常樂佛因地圖山石林木皆草草而成迥有出塵之格而意態畢具及見高仲器郎中家張符水牛圖枯柳岸石亦率意爲之韻亦殊勝石室先生東坡居

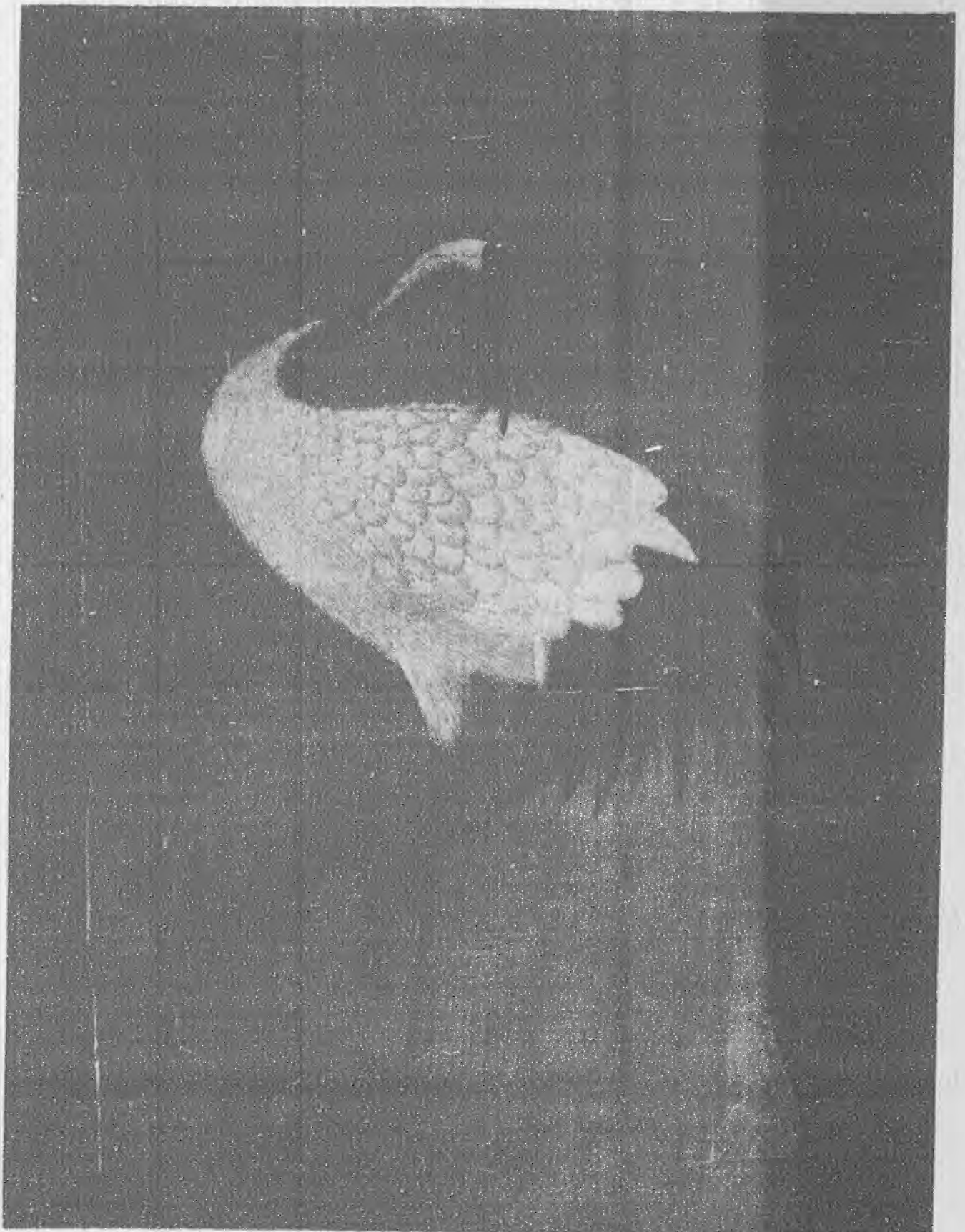
士作樹石正得此也近世惟高尚書能領略之耳余雖不敏願倣象其高勝不敢盤旋於能妙之間也因新齋高士持周君仲傑紙素來索樹石遠岫故云至正己亥六月廿四日

(未完)

勸君莫顧鷓兒飛勸君莫踏刺棠梨青藤妙喻託詩畫其六十七

青霞館論畫絕句一百首

其六十七



Story by Emperor Hwei Chung of Sung Dynasty (Part of a long scroll)

放鶴人癡知不知

徐文長紙鸞圖卷自題絕句十四首高高山上鶴兒飛山下都是刺棠梨只願鶴飛不願腳踏著棠梨纔得知卷中詩也 (未完)

四朝畫史輯要

湖金

○喜作蟹爪樹之寒林。熙寧之際。以山水鳴于世。神宗尤酷愛之。殿中壁畫皆熙作也。  
其畫之佳處。全在配湊各種性質之合成。第一線形體之力。前已詳述不再重贅。第二稱為「吳裝」傅彩法之力。蓋吳裝是一種之陰影法，由深淺暈襯而成。但吳道玄之線固極秀美。而着色尚非其

唐畫之變遷

林堅之

(未完)

專長。後由弟子等之改善。所謂吳裝之法。遂成為最得意之筆。大成。換言之即闡立本之大成。彼與張僧繇用筆之特長。均在陰影法。能使線浮于畫上。其傅彩之法。于焦墨痕中。略施渲染。自然溢出于縑素間。世美之為吳帶當風。即吳道玄之吳裝。乃少施焦墨之筆。能使物象自然浮現也。此張懷瓘所以稱為張僧繇之後身也。唐朝名畫錄云。所畫墻壁凡三百餘所

隋 史 孝 山 書 出 師 頌 題 跋

史孝山出師頌見於隋書卷末元暉之為隋賢者其存古者外趣多勿安未遠唐人而唐書緒末竟來於魏檢錄不存此亦一夏日御題



右出師頌隋賢書銘與九年四月七日臣米春泰審定



Military declaration by Shih Hsiao Shan of T sui Dynasty.

○其人物變相。奇踪異狀。無有同者。○彼能層出新意而不窮。足見其構成力之無限偉大也。

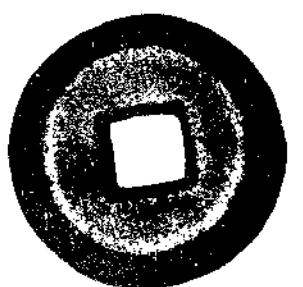
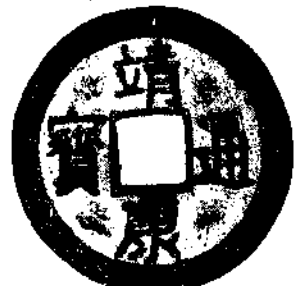
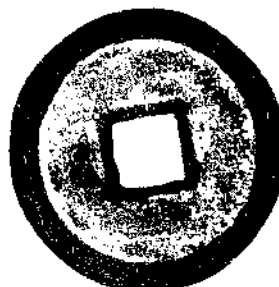
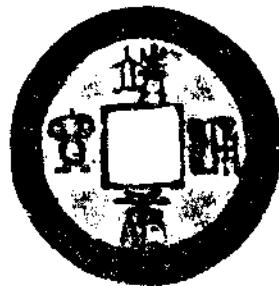
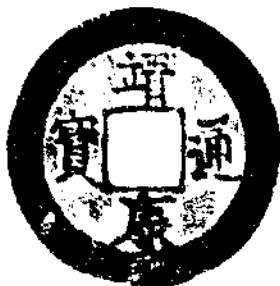
(未完)

曹恕伯撰文附跋論漢子游殘碑

對文(試藉宋書尋奧義間窺漢石補殘文)邊跋如次

漢元初子游殘碑。下截於清乾隆間出土。至清宣統末年。而上截於安陽縣豐樂鎮出土。賞鑒家謂之為安陽漢刻五種之一。於是好金石者爭相往購。卒為吾鄉前輩王公竹林所藏。已有時賢一再題記。民國二十年二月十三日王公又委余為之序。因詳考宋范曄。安帝紀。永初五年。殺有夫餘夷犯塞。殺

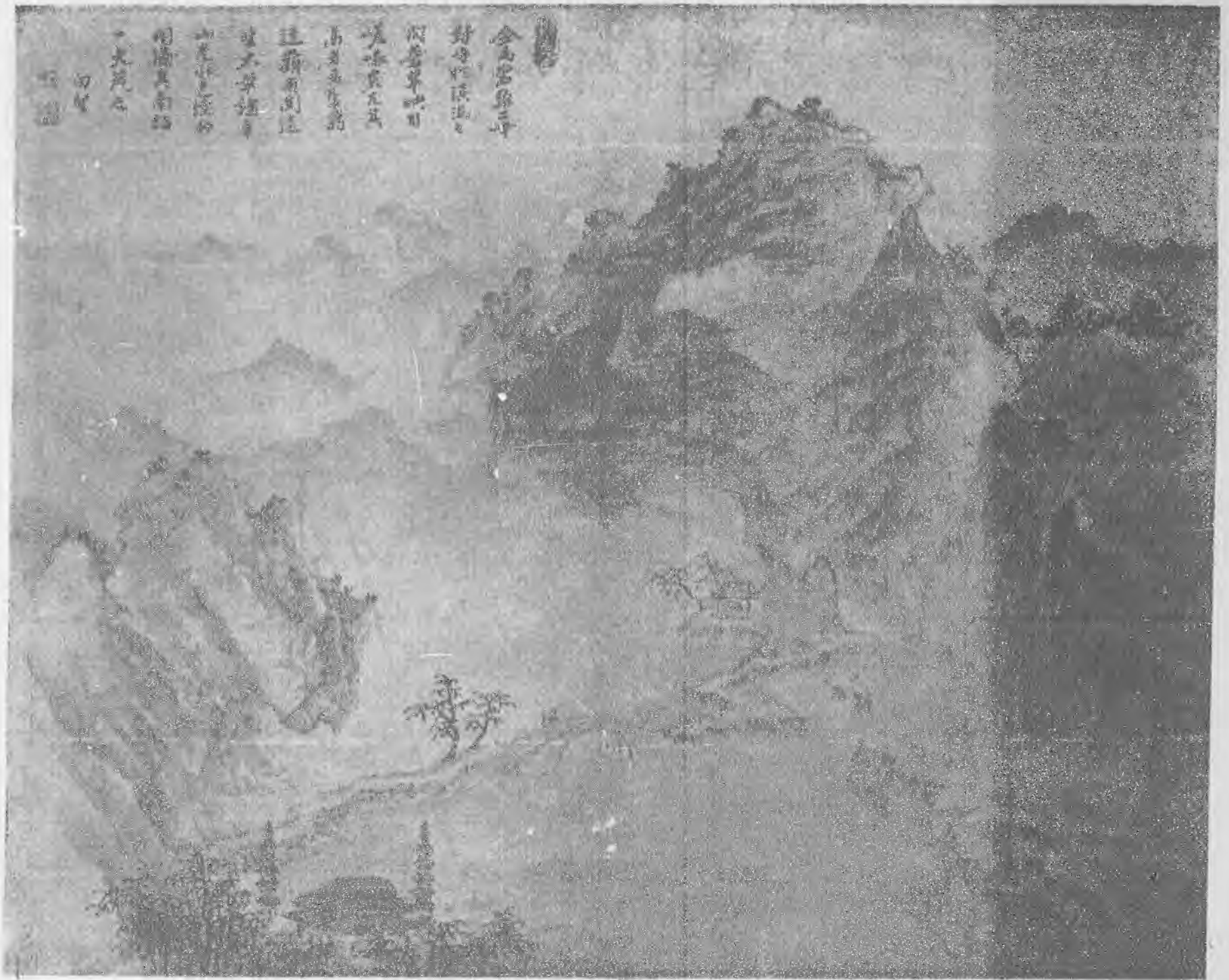
Old Coins 詠 雜 化 古 生 先 雨 葯 方



靖康通寶篆真對  
烏絲界限苦求精制捨為難對品成特地  
商景寬一格肯教暫背怨寒盟  
靖康通寶折二對成殊非易日本古泉大全列真書  
一品因前邊誤入小平類即使知而對之亦為美中  
不足

靖康通寶  
欽宗鑄得靖康錢兆應康王僅一年大好  
山河成破碎空留二寶劇堪憐  
宋史高宗初封康王二帝北遷汪伯彥等引天命人  
心為請日謂靖康紀元為十二月立康之兆靖康作  
元寶旋讀作通寶順讀元寶篆書對通寶篆書真書  
對小平錢元通寶皆難得折二錢通寶難得元寶不  
難得若大樣者則尤難乎難也





Landscape By Huang Hsiang Chien of Tsing Dynasty.

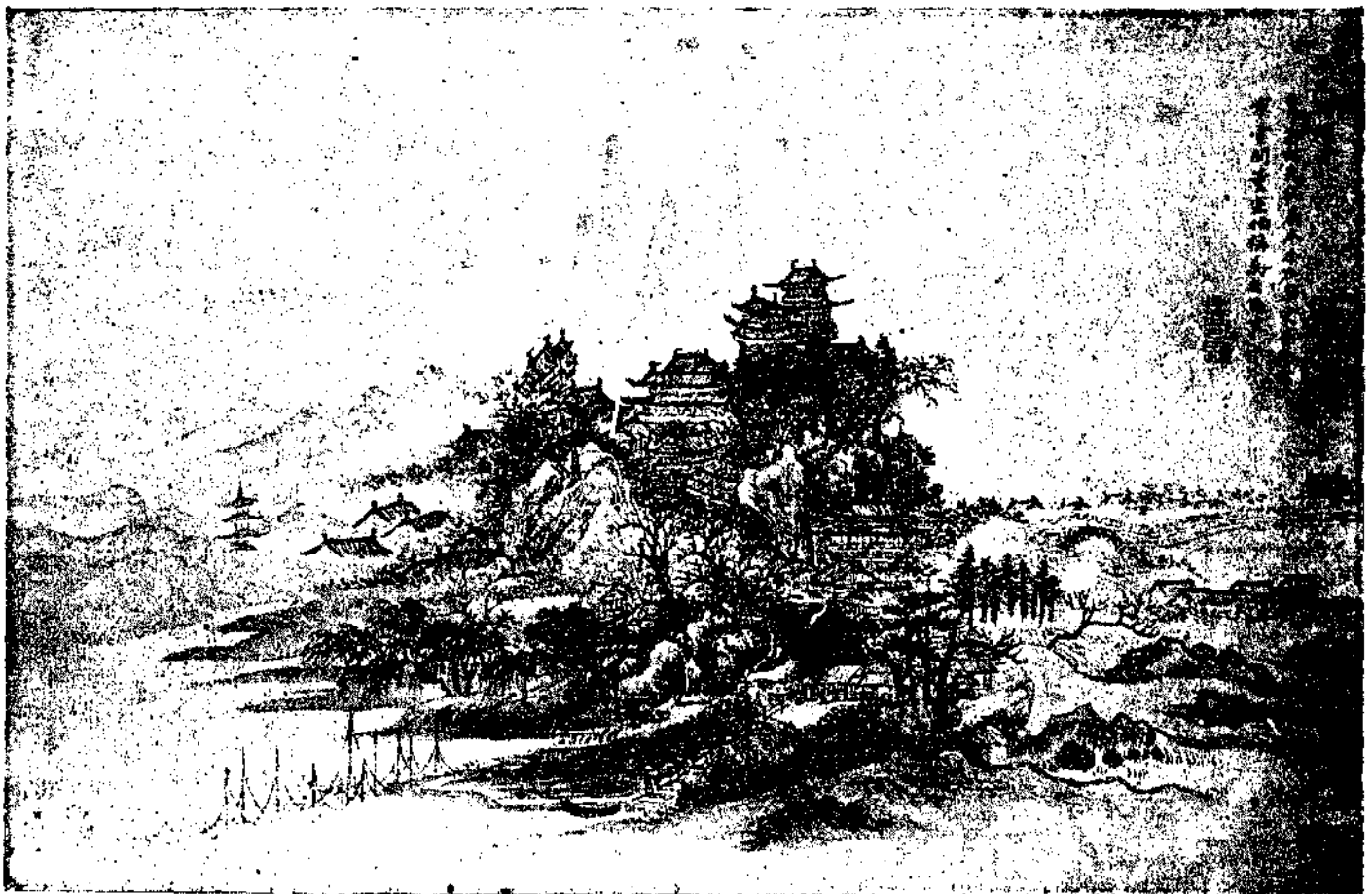
傷吏人。戊戌詔書。朕以不德奉郊廟。承大業。不能興和降善。爲人祈福。災異蜂起。寇賊縱橫。夷狄猾夏。戎事不息。思得忠良正直之臣。以補不逮。令舉賢良方正。有道術。達於政化。能直言極諫之士。

清釋石濤山水花卉册其三



Flowers by Shih Tao, famous Monk artist of Tsing Dynasty.

元初二年。有右扶風仲光。安定太守杜恢。京兆虎牙都尉耿溥。與先零羌。戰于丁奚城。光等大敗並沒。左馮翊司馬鈞下獄自殺。章懷太子李賢註云。東觀記曰。安定太守杜恢。與鈞等並威擊羌。恢乘勝深入。爲虜所害。鈞擁兵不救。收鈞下獄也。



Coloured Landscape by Wang Shih-Kuo of Tsing Dynasty.

。因撰此上聯試藉宋書尋奧義七字。

### 詞雅

江浦淑園叟編

(未完)

胭脂紅亦粉彩之亞粉彩以雍正朝為最美前無古人後無來者鮮妍奪目工緻殊常骨董家每矜言康熙硬彩而薄雍正之粉彩為軟彩實則娛目怡懷粉彩正不多讓開明代有彩料存庫中(世人只知有蘇坭勃青及回青)康熙猶取以燒瓷至乾隆朝而已不可復得矣廠人昔輕粉彩謂其易於殘蝕不能耐久其實硬彩性剛正亦時虞剝落也世有鑒家當不論彩之軟硬但能完全無缺則硬者固甚耐看軟者亦殊美觀

東青小孟亦有大如栗者望之蔚然深秀亦雍正之無欺者也若宜德欵如栗之小孟又有青花夾紫之三魚紫釉中且現有苔點綠也

官密畫片之與欵識其底面對徑兩兩居中不稍偏斜取其正也乃所以謹貢獻也

曷貴乎康熙之青花其色飽也曷取乎有明之青花其畫工也而西商重畫之心不如其重色是以康熙梅花罐頗有聲價宜德成化嘉靖隆慶青花之穠豔者又非康熙所及 (未完)

### 六法分詮

(續)

金蔭湖

芥舟學畫編。以筆行紙上。須以腕力送之。不可但以指頭挑剔。自無燥裂浮薄之弊。用之既久。漸臻純熟沈著。古人用筆。力能扛鼎。言其氣之沈著也。凡下筆當以氣為主。氣到便是力到。下筆便若筆中有物。所謂下筆有神者此也。古人工夫不過從此下手。筆著紙上。不過輕重。疾徐。偏正。曲直。然力輕則浮。力重則鈍。疾運則滑。徐運則滯。偏用則薄。正用則板。曲行則若鋸齒。直行又近界畫。皆由於筆不靈變。而出之不自然耳。萬物之形神不一。以筆勾取。則無不形神畢肖。蓋不靈之筆。但得其形。必能靈變。乃得其神。能得神則筆愈減而神愈全。其輕重疾徐偏正曲直。皆出於自然。而無浮滑鈍滯等病。方薰山謂畫家用筆為難。然用筆亦無定法。隨人所問而習之。久久精熟。始能變化。自出手眼。運筆瀟灑在挑剔頓挫。大筆細筆。畫皆如此。

(未完)



Scroll of Landscape by Cle Kuo artist monk of Tsing Dynasty

神靈其位甘雨屢降  
 報如皇聖國由不豐  
 靜升三錢氏無虞  
 條其定

三公山碑  
 乙亥年九  
 張先修

Manuscript by Chang Chayi of Tsiny Dynasty.

金北樓先生細筆山水

Landscape by Late Judge Kungpan T. King (庚申南藏)

金北樓先生細筆山水



金北樓先生仿冬心鍾進士圖

by late Judge Kungpan T. King (庚申南藏)

丙辰歲除臨吾家冬心老人本寄怡三妹一笑拱北



六 其 册 卉 花 士 女 陶 陶 金



Flower by madame K. T. Ouang

跋 題 六 其 册 卉 花 士 女 陶 陶 金

南遊草 (續)

起丙午九月  
訖丁未二月

閩陳寶琛

海珠嶼  
水壩是處是漁莊樹石都含海色涼摸蛤捉魚潮復  
汐那知人世有滄桑

蝴蝶花何蝴蝶

飛深藍

淺絳西依春

瓦陌上

踏翅乳趁逐

車後歸

弄珠詞人甚於

港上



Eulogy on Mme Ouang's Painting

自威雷斯雷乘火車至大白蠟書所見  
驚空真成絕迹行祇憐亂木不知名燒痕匝地看俱  
盡黛色參天尚幸生  
白蠟處處產錫山石皆作玉色西人鋸磨以製器布  
地錫石天留待廿人山山如玉土如銀縱然碧眼饒  
機事地寶猶支百十春  
(未完)

胡佩衡細筆山水中堂



Landscape by Hu Pei-hung

藕廬詩草 (續)

吳興金城拱北

題畫

遠上秋山石磴平 松陰雨過綠苔生 草堂知有高人奔 隔徑先聞落子聲

劉飲湖雪景山水

Snowy Scene by Liu Ying-hu



玉泉山塔

題畫

玉泉山麓獨徘徊 廢塔頽然臥劫灰 墟里烟生天欲暝 萬鴉聲擁早秋來

題畫

寒雅成陣噪西風 淺水蘆花夕照中 楓冷吳江秋更好 半林霜葉比花紅 (未完)

續指頭畫說

林彥博著

花卉烘托亦非一色染

金北樓先生山水扇面

藍而已深淺之間極有關係大抵春夏宜淺秋冬宜深嬌嫩花木宜淺蒼老花木宜深黃蜂紫蝶宜淺蒼鷹白鶴宜深

法用藍筆就貼近處染之用水筆速掃漸遠漸澹以至於無惟飛白雙鉤蘭水仙最難烘稍滯則葉邊漬有藍痕故切



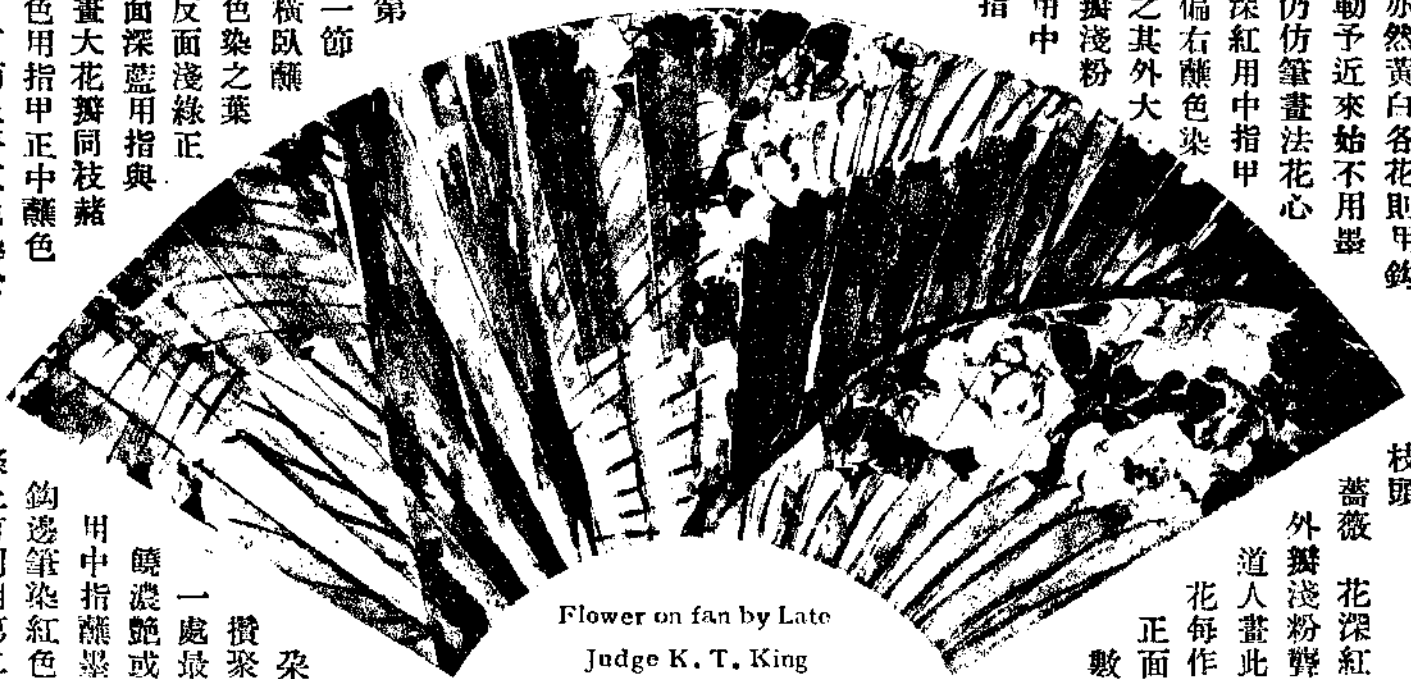
Landscape on fan by Late Judge Kungpah T. King

忌綠葉順掃以免斯弊若牆陰處畔則烘以赭燈下亦赭表示其火氣也  
丹 牡 聾道人 紅牡丹每先以淡墨畫成數色其上望之頗似花影畫葉

金北樓先生花卉扇面

亦然黃白各花則用鈎勒予近來始不用墨仍仿筆畫法花心深紅用中指甲偏右蘸色染之其外大瓣淺粉用中指

第一節 橫臥蘸色染之葉反面淺綠正面深藍用指與畫大花瓣同枝赭色用指甲正中蘸色自下而上芽紅色染於



Flower on fan by Late Judge K. T. King

枝頭 薔薇 花深紅 外瓣淺粉 道人畫此花每作正面數  
一處最 攢聚 朵 饒濃艷或 用中指蘸墨 鈎邊筆染紅色 條上有刺用第二

左純湖山水扇面

指蘸紅赭寫之月季 畫法與薔薇同但不宜多作正而耳枝上紅刺亦同薔薇柔條綠架而生月季挺秀拔

地而起 叢枝疊穎宜繁而不亂老幹赭墨嫩葉赭紅筆畫綠葉邊作碎點指頭寫意則無須瑣細求工矣



Landscape on fan by Chu Jung-hu

藤蘿 甲指蘸濃紫色點下垂未放之苞上面已開者則漸變白色 漸變白 色蘸粉 之蒂 為 淺綠加 赭葉則有 南北之別南 方葉已深綠方 始著花北方花開

馬企周山水 (上海畫家) Landscape by Ma Che-Chou



王文郁女士淺絳山水



Landscape by Miss Wang Wen-Yueh

婆羅門引  
客有話本事者爲述  
一詞  
鬢絲引夢鏡花飄淚逐  
鬢塵禪天一翳空春悵  
悵隔鄰燈火何似舊黃  
昏算曉妝難醒玉種愁  
根 深餘幾番證慧劫  
酒邊痕孤負秦宮冷岸  
寂寂巫雲蓮渺妙因甚  
洲鞠華香衣鉢存心上  
約莫蠶溫磨  
一枝春  
壽仲迂丈五十  
長壽杯寬向東風一瞥  
朱弦瓊筍江山紺髮勝  
遺歲華驚換尊波眼底  
甚襟袖舊痕同浣憑認

時葉猶未放僅宜淺黃加赭又引蔓極長用指尖爲之蔓端點赭黃嫩葉 (未完)

禮閣郵齋詩鈔

湘潭袁思永巽初甫

感事四首之三

龍馬錢刀屬漢家等閒珠玉委泥沙東瀛小島償兵歎南部新關貼印花機杼漸虛杭市繭旗槍猶帶楚山茶淮王自是無鴻寶欲辦黃金杆咄嗟

其四

神周鐘鼓漢旂旂京洛由來古帝畿伊水豈宜遷陸渾商於猶待問張儀民情有定知難效夷欲無厭屢見欺聞道朝廷尙柔遠海疆先許撤藩籬 (未完)

珥盒詞

山陰壽鏞石工父



李繪秋女士淺絳山水

Landscape by Miss Li Kwei Chiu



取綠野儂春韻事畫屏天遠 幽并客  
塵紅變算千桑萬海低徊吟卷商鼎五  
十付與綺年催箭凝香續詠料清趣橋  
中人羨還待證玉種璇源寶釵夢燕  
齊天樂

丙辰三月幼同至自遼左與夕玉誠  
齋繡君寒梧鹿君同飲市樓西齋舊  
游回首十五年矣越日幼同將復出  
關夕玉畫菊花雁來紅橫幅贈行題  
曰  
風雨同憂圖繡君寒梧皆有韻辭余  
亦繼聲

琴絲箏柱嬋媽慣流光暗侵愁旅泪影西州衣塵大漠淒迷瀟瀟風雨秋  
期似訴甚態押昏黃羽觴情素在苒中年等閒青鬢尚如許 清游經歲  
未減認滄波畫裏零夢前度社訊催霜朋歡展夕輕醉城南草杜河梁未  
賦笑一昔看花鬢燈籠霧後約遼天雁來憑寄語 (未完)

詞學講義

山陰壽鏞石工父

宰執中能詞者。若李綱。周必大。京鐘。吳潛。以迄文天祥。皆  
為世所共知。將帥能詞者。丘壘。韓世忠。岳飛。余玠。咸有傳  
句。若辛棄疾。則自成一家矣。自餘儒士布衣。能者尤不可勝數  
。方外則張繼先。夏元鼎。葛長庚。左譽。所作哀然成集。閩秀

陳梅湖畫松樹雙猴

Two monkeys on pine-tree by Chen Mei Hu.



能詞者。孫道綯。朱淑真。名不逮李清照。清照蓋生於北宋之末  
。入南宋始知名者。至於雜乘所紀。寇盜亦有能詞者。宋江百字  
令是也。仙鬼中若所稱紫姑。衛芳華。雖有傳句。而跡涉荒誕。  
吾人當以寓言視之。  
馮煦六十一家詞選類別之得三十七家即毛子晉汲古閣原本  
葉夢得石林詞 辛棄疾稼軒詞  
張元幹蘆川詞 黃公度知稼翁詞  
韓玉東浦詞 葛立方歸愚詞  
楊无咎逃禪詞 張孝祥于湖詞  
侯寅懶窟詞 周必大近體樂府  
曾觀海野詞 王千秋審齋詞

- 劉克莊後村別調
- 沈端節克齋詞
- 姜夔白石詞
- 楊炎正西樵語業
- 陸游放翁詞
- 陳亮龍川詞
- 劉過龍洲詞
- 毛幵樵隱詞
- 盧祖皋蒲江詞

陳贅身山水

Landscape by Chen Au Sung of Hangchow

(杭州畫家)



洪咨夔平齋詞

盧炳烘堂詞

黃機竹齋詩餘

高觀國竹屋癡語 (未完)

存素堂絲繡錄

明顧韓希孟繡花鳥一冊

冊頁八開 (原題為武陵韓氏女紅) 素緞地繡折枝花

每開高七寸七分廣七寸四分對頁灑金箋每頁皆有明

第三頁春松右角繡韓氏女紅圖章題云半敵方塘盡是苔菜花開遍野

第四頁萱花蝴蝶左角繡韓氏女紅圖章題云離離朱藥傍離離雨葉烟

第五頁密薇蜂右角繡韓氏女紅圖章題云幾番放豔隨葵葵一吐含香

(上海畫家)

Landscape by Kuo Chee Ting of Shanghai

郭起庭山水

第一頁牡丹右角繡韓氏女紅圖章題云牡丹不用畫胭脂只索瑤筐揀  
色絲欲繡平原愁李賀却將杯酒趙州醺下押快庵郭葵二章  
第二頁芙蓉翠鳥右角繡虎頭小印題云江浦波心千葉殘江干木末萬  
花殘金城含露輝天仗高堞垂霞護錦官影似美臨人鏡坐愁如思婦怯  
衣寒幽懷一片盪秋月桃李如今夢已闌下押郭葵白文章  
伴海棠不是枝枝渾帶刺東風  
離亂惹餘狂下押快庵白文章  
第六頁水墨梅花右角繡蓮印  
二一為武陵一為繡史題云窈  
窕娉婷白玉膚立殘清照角聲  
孤隴頭風起家家雪庾嶺人歸  
字字珠南國容華愁易老中原  
消息夢還徂東君大訝羣芳在  
次第冰霜問有無款題王弇州  
梅花咏下押郭葵白文章

竹人續錄

(未完)

餘杭緒德彝

沈達

沈達字筱莊江蘇泰縣人善刻



與李散文選

山重水複疑無路柳暗花明又一村  
停車坐愛楓林晚霜葉紅於二月花  
東坡先生詩

章子恬山水

(吳興畫家)



Landscape by Chang Tse Tieh of Hu Chow.

竹能刻蠅頭小字於簞邊先友俞語霜嘗取毛公鼎精拓本  
矚其縮臨于簞邊越三月刻成陽文凡四百七十九字字形  
雖細精神與原本不差景泰洵奇作也(遠煙樓雜錄)

于嘯仙

于嘯仙江都人工書畫善鐫刻能于寬三寸許之象牙扇骨  
上刻小行楷二十行細若蠅頭非顯微鏡不能晰神乎技矣  
(蘿窗小牘)

于嘯仙名口慶江蘇江都人諸生工書畫近王小某刻牙竹  
扇骨每二十方之扇骨能刻十二行每行約百餘字直如懸  
繩觀者以顯微鏡映之筆意遒勁類吳讓之聞其初學時用  
尋常竹扇骨每一面刻二三行先不書樣以刀為筆刻求其  
速不求其工每行字數遞增行數亦遞加三年後加至十餘  
行刻時全以手為節制不用目力也所刻極細之字即于自  
觀亦非用顯微鏡不辨也于之隙于較人為大余曾與于至  
四馬路茶寮茗隔街某酒樓所懸對聯款字及屏條之字  
均能辨之其目力殊可驚人贈陶齋尙書象牙插屏方廣三

寸上刻離騷全部(遠煙樓雜錄)

吳璠

吳璠字菊鄰湖州人刻浙派寓上海善刻竹(廣印人傳)  
印給衣食工篆書學吳天發神識文蒼勁有致印宗趙次閑陳秋  
堂均能得神似刻竹亦精雅撫金文者更勝

金之駿

金之駿號夢吉別號紅柿邨老農浙江秀水人工書學松雪畫仿  
改七香工刻竹流麗無匠氣(据竹刻錄) (未完)

南遊絕句六十首(續)

昆陵 徐宗浩 石雪

一塔支雲出嶺陔拾階烟水洗塵眸伯陽知止應三復從古憂危  
最上頭(登六和塔二級而止)

蕭條高寄林和靖梅鶴相依意不孤傳語園亭慎經始更無人足  
主西湖(林和靖祠)

龍泓遺法素欽崇早歲彫鏤亦擬上一見缶廬成閣筆不堪虛厠  
印林中(西泠印社兼寄丁輔之余刻印喜丁範丁李狷匡補印  
人傳前有印譜存目尙錄及余)

顧伯達畫菊

(上海畫家)

鍾以敬 鍾以敬  
鍾以敬字越生又字喬聲別號家龔浙江錢塘人家業商稱小康耽聲色  
揮霍殆盡貧無立錫寄居古刹中衣食幾不給余與友人湯勉齋勸其刻



Chrysanthemum by Kuo Po Ta.

楊清我女士人物山水

Landscape with human figure by Miss Yang Ching Er.



錦鱗艷說清澗寺得  
所洋洋七丈池滄海  
揚塵渾不管濠梁樂  
恐有窮期（玉泉觀  
魚）  
修篁夾徑水潺湲柱  
杖浮嵐晚靄間悵悵  
勝情無勝具眼前孤  
負幾名山（遊靈隱  
理安未至藉光雲溪  
皆倦于攀登也）  
巖徑籃輿宛轉來竹  
林風動綠雲開茲遊

殊負西湖勝已落丹楓未綻梅（九溪十八澗道中）

竹杖芒屨人翠微谷雲如絮滄朝霏韓侯詩境吾親歷真覺嵐光欲濕衣  
（理安寺韓誦裳紀遊詩右嵐光欲濕衣句）

活活流泉激石鳴竹竿菁翠倚寒晴辨才老去風流遯幽聽淒清曼玉聲  
（過風篁嶺至龍井寺）

歸來下築隣君復老益工詩似放翁風月湖山無限好憑君收拾錦囊中  
（贈劉問芻先生）

不見童侯二十載煙塵浩蕩滿中原人生有子萬事足得失鷄蟲安可論  
（童心盒避地杭州晚得令子賦此慰之）

（未完）

畫界瑣聞

△本社幹事。金蔭湖為賑濟事。携何叙甫先生所藏古物及本社同人作品。於六月中旬。在上海湖社總部。舉行展覽。所售之票價及售出之畫件。所得之款。悉為賑濟之用。

△本社會員趙鶴青。在北平東太平街一號。成立北平美術館。展覽各種美術品。曾誌本刊。該館於六月十二日正式開幕。除陳列古今中西名畫外。有索仁甫君攝影多幅。均含畫意。年來照相術之進步。於此可見一般。是日到該館參觀者甚衆。壽石工先生坐甚久。並為書寫匾額多幀。以示提倡云。

岩巉高塚奠湖濱溫藻千年廟貌新大好河山看撒手黃龍痛飲待何人  
（謁岳鄂王墓）  
瓜瓞清遊雨送涼一尊相對鬱金香伯鸞湖上家居好紙閣蘆簾著孟光  
（借香山句贈唐玉虬）

黃固源 畫 虎

（歷城畫家）

黃固源號菊伴山東歷城人山水人物花鳥無不能尤長猛獸現為濟南國畫社教務主任



Tiger by Hwang Kuo Yuan

### 胡佩衡畫存第一集六版出書

大學教材隨，凡宗派用：用，讀畫畫樹畫山畫水淺絳青綠用具體跋圖章門徑等言之甚詳不務空談極切實用此書久已售罄茲六版出書購者從速實價四角

### 張湛湖山水潤例

△堂幅 六尺二十八元 五尺二十四元 四尺二十元 三尺十四元  
△屏條 每張 六尺十八元 五尺十六元 四尺十二元 三尺十二元 二尺八元  
△橫畫 每幅 四尺十元 三尺八元 二尺六元  
△手卷 每尺一元 四尺四元 三尺三元 二尺二元  
△大青綠加倍 每尺一元 四尺四元 三尺三元 二尺二元  
△劣紙澁絹均不畫  
△潤資先惠約日取件  
△隨封加一成 戊辰正月重訂  
△寓北平南池子內東華門大街路南三號  
△北平錢糧胡同十五號湖社代收畫件

### 中國實業銀行

本行收足資本三百十萬〇七千四百元公積金七十六萬九千餘元經政府特許發行鈔票專營銀行一切業務兼辦各種儲蓄貨棧保險等附屬事務如蒙 賜顧無任歡迎 總行及天津分行在天津英租界領事道 北平分行 北平西交民巷 上海分行 上海天津路 山東分行 濟南商埠緯六路 漢口分行 漢口散生路 唐山辦事處 唐山廣東街 濱江辦事處 哈爾濱道外中七道街

### 天津物華樓金銀店

本店發兌加煉十足條錠葉金赤金紋銀時樣首飾文明禮物珠寶鑽石中西器皿貨高一等價真克己務請惠顧諸君認明天官為記庶不致誤  
●總店日租界大街新明戲院對面 ●分店估衣街歸賢胡同口路南

●電話 總店營業部五二九號房二〇四六二 分店營業部三三二八號

### 金北樓先生遺墨再版出書

北樓遺墨計分八冊每四冊精裝一集內容山水花鳥人物無一不備洵藝術界最佳之參考品且印刷精美清晰異常與坊間之玻璃版畫帖大不同也現再版出書餘書無多遲恐售罄每冊二元 湖社發售

### 金北樓先生臨董北苑畫冊出版

印行臨本董畫業經出版全部分上下兩冊售洋拾二元是項臨本係北樓先生一生得意之傑作從事於畫藝者不可不閱發行所錢糧胡同十五號湖社書出無多購者務請從速

### 金蔭湖花鳥潤例

△中堂 二尺十二元 三尺二十元 四尺三十二元 五尺五十元  
△屏條 七折△冊頁 四元以方尺限△手卷 每尺八元△扇面 每葉四元 過大過小均倍山水加倍青綠加兩倍點景再倍臨古面議  
△金蔭劣紙磁青立索一概不應 人物走獸照山水例 隨封加一  
△收件處 北平錢糧胡同十五號湖社畫會及榮寶齋 清秘閣 松華齋 淪池齋等南紙店 天津日界協昌里湖社畫會分會 上海榮寶齋 懷銘閣 九華堂 榮雲軒棧扇莊

### 胡佩衡墨筆山水潤例

△堂幅 八尺百廿元六尺八十元五尺五十元四尺三十六元三尺二十四元二尺半二十元二尺十六元不及尺者以足尺論橫畫加半△條屏 對裁單條照堂幅例六折四條以上成堂者每條照堂幅例減半長三尺寬一尺者每條十八元橫畫照手卷例算(四尺屏寬一尺三尺屏寬八寸二尺屏寬五寸寬者酌加)△冊頁 方尺以內者每開十二元若八開以上成冊者每開八元過尺遞加極小而細筆者同△手卷 高在一尺以內每尺十元三尺起算△扇面 每面十元細過大者倍之△花卉 照山水例六折△淺絳加一 青綠金箋工均倍臨古點品及例外者另議潤資先惠隨封加一立索劣紙油扇均不應 壬申立春日四十二次重訂 寓北平西四牌樓後毛家灣廿七號電話西局一七五第

### 胡佩衡畫存第四集現已出版

內容珂羅版精印冷庵先生山水十九幅均最近作品附臨古蜀言將古人作品約為十類曰幽淡平正嚴整邃密豪放工緻奇古蕭酒峭健煙雨等每類中各為舉例學者讀此可廣瞭吾國古畫之概觀也書印無多每冊實價大洋一元五角 北平琉璃廠約文齋 北平上海商務書館

### 博韞齋古玩

琉璃廠中間路北

本號開設二十餘年收買歷朝書畫磁銅玉石骨董文玩鑒別真確定價公道夙荷中外人士所推許倘蒙光顧無不竭誠招待以酬雅意

### 蕭謙中課徒畫稿

現已錢君葆昂曾搜集胡佩衡先生課徒畫稿銷行以來一日千里簡易明瞭，惠

後學茲錢君又得蕭謙中先生課徒畫稿數十幅自樹石以至成幅無法不備各有解說與胡先生之稿並行參考獲益良多裝訂亦完全相同以便購者合裝一函也 一冊實價六角 北平上海商務印書館 北平琉璃廠豹文齋

### 劉飲湖山水花卉畫例

△堂幅 六尺四十六元 五尺四十四元 四尺三十二元 三尺二十二元 二尺十六元 △屏條 六尺二十八元 五尺二十四元 四尺二十元 三尺十四元 二尺拾元 屏條以堂幅對開為準過此按堂幅論 橫畫整紙按堂幅論對開按手卷論 △冊頁手卷 每方尺四元過尺遞加不及一尺按一尺論 △執扇摺扇 每面四元 大摺扇加半 △花卉照上例八扣算 臨古點品及例未載者另議 大青綠金箋工細皆加倍 立索劣紙澁絹油扇不應 潤資先惠約日取件隨封加一 △庚午一月 △金蔭湖代訂 △收件處 錢糧胡同中閩湖社 西四兵馬司地質調查所 北平各大南紙店

### 聽水老人潤格

●對聯 三尺十元四尺十五元 六尺二十元 八尺三十元 長聯畫格兼邊跋者另議 ●屏條 每條與對聯同 每條三行加行另議 ●中堂橫披整紙照對聯價增倍 ●團扇 二十元 ●摺扇 跨行十六元 單行二十四元 新式過大者各加五元 油扇坤扇不書 ●冊頁斗方 每方二十元 以一尺為度密行加倍 ●以上係行書真書加倍 ●榜書 一尺內每字十元 二尺內每字二十元 ●墓誌銘壽屏另議 ●凡墓銘冊頁斗方及橫披屏條每字在一寸以內者非舊紙不書 一紙不書 代款不書 先潤後，隨封劣加乙丑三月 鄭孝胥 寶熙 代訂

### 王慕譙山水畫例

●堂幅 六尺三十六元 五尺三十元 四尺二十四元 三尺十八元 二尺十二元 ●屏條 六尺二十四元 五尺二十元 四尺十六元 三尺十二元 二尺八元 屏條以堂幅對開為準過此按堂幅論 橫畫整紙按堂幅論對開按手卷論 ●冊頁手卷 每方尺五元過六尺遞加不及一尺按一尺論 ●執摺扇 每面五元 過大加半 大青綠金箋工細各加倍 臨古點品及例外者另議 立索劣紙澁絹油扇不應 潤資先惠約日取件隨封加一 庚午四月 金潛齋 惠孝同代訂 收件處北平西城王府倉三六號

### 金西厓刻竹墨本出書

吳興金君西厓善篆刻凡山水人物花鳥蟲魚鐘鼎錢布篆隸行草一以刀筆寫之無不工為時於重本社頃以拓墨精印成冊以餉名流好古之士定必先睹為快也 昌藝社啓 定價每冊大洋叁元代售處北平湖社畫會上海西泠印社

# 本社月刊外埠代售處

- 南京中央書局  
花翎樓書店  
世界書局  
文化書局  
共和書局  
神州國光社  
天一書局  
奇望書陳泰和茶社  
社內 朱固著  
鎮江東橋街永豐號  
何漢湖  
中央書局  
蘇州道前街印書館  
松江法界書局  
上海神州國光社  
五馬路 榮寶齋  
四冷印社  
有正書局  
常州世界書局  
揚州曾文堂  
世界書局  
無錫文華書局  
常熟林書局  
南通三友書店  
如皋小報派報社  
石碼王振山派報社  
瀘縣世界書局
- 高郵大有成  
濟南新民書報社  
台灣中央書局  
廈友公司  
武昌文化書局  
營口香昌源  
亞洲報社  
雲南益友書社  
瓊州文教書局  
長沙軍用圖書社  
黑龍江省城青雲路中  
新民晚報分社  
余伯君經理  
鎮江報社  
太原橋頭橋四十號  
振元報社  
樓元成  
暨民派報社  
綏西包頭縣維新報社  
石家莊五洲報社  
廣州永漢北路聖賢里  
林記書莊  
四川成都打金街  
明智社  
新川書局  
華陽書報社  
重慶重慶書局  
北新書局  
河南開封豫臨書報社  
安慶大德堂
- 世界書局  
福建明新圖書館  
新化明新圖書館  
濟南東方書局  
教育圖書社  
泰國通利報社  
杭州小說報書店  
溫州世界書局  
徐州世界書局  
蚌埠安益圖書局  
鄭州中華書局  
南昌世界書局  
蕪湖世界書局  
大阿執事書局  
貴陽振源書局  
福州世界書局  
左海書局  
佛山汾江書局  
汕頭大東書局  
文明商務書局  
中華書局  
陝西西安派報社  
漢口民智書局  
醒華書局  
大北書局  
廈門世界文藝書社  
奉天小西關第一商場  
東北書報社  
城內軍興大街
- 震泰報社  
大西邊門外  
新民晚報社  
吉林河南街振興報社  
哈爾濱道外德泰報社  
八道街東方報社  
公和利棧派報社  
新華印書館  
長春新華報社  
振興報社  
錦州新街新民報社  
開大公報分館  
瀋陽工東區五馬路北  
京電報分館  
常州書局  
常州明智圖書社  
大連范永才派報社  
青島四方路以號  
明記報社  
芝罘路申報分館  
蘇州明智圖書社  
平奉路唐山明智圖書社  
務處 楊慎庵  
唐山新立街新報社  
新民縣政府胡同大公報分館馬殿文

## 廣告價目

面積	一期	三期	六期	十二期
全面	十二元	三十元	五十元	八十五元
半面	七元	十七元	三十元	五十元
四分之一	四元	十元	十七元	三十元

封內及底外均作為特別地位照表加倍收費

# 本社月刊國外代售處

- 新加坡 永成書莊 新的書局 明志書局 華僑書局星洲書局 三民書局 中國書局  
吉隆坡 怡和書局 鴻益書局 榮怡保 光明印務書局 榮權城  
檳城 崇品書局 崇太平 安安書報樂局 民勤公司 粵聯坡 南洋公司 新華公司 維新書局  
六甲 南記號 崇答株 和華兄弟公司 崇巴轄 和華兄弟公司 華益書局 崇爪哇  
王天吉 崇庇能 王天吉 崇吧城 大成書局 崇吉蘭丹 振華公司 崇金寶 崇及書局  
崇金仔士 林照仕 崇吉礁 新金蘭社 利亨金舖 崇沙撈越 李增良 崇安順 三利公司 崇巨港 歐陽公司 崇暹羅 小小書局 僑民報社 崇峇眼 崇檳榔嶼  
崇那卓 智利號 崇仰光 崇新書局 中國女子互助社 崇錦蘭 崇書局 崇香港 崇文書局 崇加拿大 崇泰公司 崇真信 崇古巴 崇華公司 崇檀香山 崇和書局 崇小呂宋 崇利豐 崇成公司 崇三寶壟 崇利聚圖書部

版權所有 不許翻印  
Hu Sher Art Magazine (Monthly)  
15, Chien Liang Hutung,  
Peining, China.

●合訂本 定價每冊二元四角  
●每月一冊 定價每冊二角

- 編輯者 金蔭  
校對者 牛新  
發行者 湖社  
印刷者 永豐報房  
代售者 楊記派報社  
北京錢糧胡同十五號  
上海愛文義路永豐坊一百一十號  
湖社月刊發行部  
北平和平門內北新藥街  
京城印書局  
宣外 崇老 崇明  
天津南市廣興大街  
永豐報房  
南京二馬路南運船巷  
楊記派報社  
四 崇川 崇寶 崇齋  
雪雁書社

# 萬國儲蓄會

## 天花亂墜

凡事未經實驗之前。說得天花亂墜。其結果大抵不甚可靠。所有可靠之事業。必有真確之成績。爲大眾所共見而共聞。本會自開辦至今。蒸蒸日上。能有此十一萬數千餘全會。五千餘萬之儲戶保障金。以及五萬元之特獎。由一個而增及兩個。一二三四等獎。每種各有五十九個。此皆由於事實之信用。人人認爲穩固可靠而來。斷非花言巧語所能倖致也。

## 祇顧目前

大凡祇顧目前之人。決不能儲蓄。祇顧目前之儲蓄機關。決不能永久保存。不儲蓄。人當緩急之際。一無可恃。此其理人已多有知之者。儲蓄於不能永久保存之機關。至緩急之際。仍不足恃。與不儲蓄無異。此其事人有不及深思者。蓋欲儲蓄機關之永久保存。必須儲其實力。不作一時引人入會之想。而由人自信而來。本會自開辦至今。已逾廿年。入會儲戶。已有十一萬八千餘全會。保障儲戶之準備金。已有五千餘萬。如此儲蓄機關，不但可以永久保存，而且蒸蒸日上，凡有不以祇顧目前爲然之儲蓄同志，速來入會可也。

(詳章函索即寄)

北平王府井大街九十八號  
萬國儲蓄會 啟  
電話東局一五二二號