

浙贛鐵路月刊

民國二十四年十月出版

第二卷第五期目錄

浙贛鐵路的現狀及其前途	蔣小岑
江西橫峯縣煙煤礦初步調查報告(續)	燕春台
章制	
會議紀錄	
統計	
工作概況	
美國芝加哥太西鐵路(續)	賢賢
總公司圖書館新書目錄	
江邊圖書館二十四年八九兩月份館務狀況報告書	

總理遺囑

余致力國民革命凡四十年其目的在求國之自由平等積四十年之經驗深知欲達到此目的必須喚起民眾及聯合世界上以平等待我之民族共同奮鬥

現在革命尚未成功凡我同志務須依照余所著建國方略建國大綱三民主義及第一次全國代表大會宣言繼續努力以求貫徹最近主張開國民會議及廢除不平等條約尤須於最短期間促其實現是所至囑

選論

浙贛鐵路的現狀及其前途

(轉載十月十日中央日報)

一、玉南段通車展期的原因

在一年前開工的浙贛鐵路玉南段(江西玉山至南昌)原定今年雙十節通車，迄今所以未能如期完成者，主要的原因有如下四種：(一)上饒貴溪間殘匪尙未完全肅清，時出騷擾，常發生虜殺工人情事，工人視為畏途；(二)這一段山林中屍橫遍野，飲水空氣諸多不潔，員工病者甚多；(三)今年贛東洪水為災，材料土方被毀頗多，影響工程之進展；(四)貴溪撫河支流水流湍急，河底夾有流沙，橋樑工程不易進行。以是工程期限之展延約須六十日左右。據最近估計，十二月初旬可望通車。

筆者一年以來服務浙贛鐵路聯合公司理事會，對於本路情形略有所知，願乘國人期待玉南段通車之二十四年雙十節，公開作一介紹，想為讀者所樂聞。



蔣小岑

二、浙贛鐵路之沿革

浙贛鐵路之前身為橫貫浙江之杭江鐵路，由杭州對岸西興經蕭山、諸暨、義烏、金華、蘭溪、龍游、衢縣，以達江山，旋又展築至江西之玉山。共長三百六十三公里。為十九年張靜江先生長浙時所興築。當時以經費困難萬分，僅用三十五磅輕軌漸次向西南進展，未能做若何遠大之規模。十九年三月開工時，僅有的款二十萬元，二十年七月一日得以通至諸暨，已屬艱苦萬狀。旋以石瑛先生長浙省建設廳，對於此項工程之督促加嚴，於二十一年三月通至蘭谿。曾養甫先生來長建設廳後，借撥中英庚款二十萬磅以購買外洋材料，以一年期限由金華向西展至玉山。杭玉段全線遂於二十三年元旦通車。該段建築費總額為一千三百餘萬元，其中三百五十萬元由浙省府籌給，其餘一部份為中英庚款，一部份由浙省府以建設公債向杭州四銀行抵借。因係輕軌故每公里路線及設備品原價僅三萬六千元。較之國有各路每公里成本在九萬元以上者便宜多了。

但是這條鐵路在客觀的條件上是有繼續向西發展的必要的。一般觀察都以為應使之負起勾通西南和東南的責任。於是在杭江路通到玉山以後，和粵漢路接軌的呼聲乃在南京、江西、浙江三方面同時發佈出來。在過去杭玉段完全是由浙江省政府主持修築的，現在要通過江西，自不能不另有所組織。經浙贛兩省政府鐵道部及上海銀行界之數度協議的結果得最高當局之批准後，乃成立浙贛鐵路聯合公司。設理事會，由鐵道部及浙贛兩省政府各派理事二人，財政部理事一人，銀行理事三人，路局局長為當然理事，共十一人組織之。公推浙建廳長曾養甫先生為理事長。資本定六千萬元。玉南段建築費預算一千六百萬元，以鐵道部發行之第一期鐵路建設公債一千二百萬元及玉萍建築公債一千二百萬元向中國、金城等七銀行抵借現款八百萬元，并由中國銀行担保向德國奧托華爾夫公司賒購材料八百萬元。截至九月底為止，工程現款項下超過預算二百餘萬元，材料方面因機廠材料尚未列入，計有贏餘百餘萬元。又此段已改用六十三磅重軌，故成本較之杭玉段為重。然以建築迅速，總務費土方等均較低廉，以長度二百九十三公里，資本一千八百萬元計算，每公里約合六萬元，實不為多。此段土方早經完工，舖軌工程正在積極進行，至九月底止已完成三分之二。中因橋樑工程未竣，致有阻滯

行。

現贛湘線已由公司派員測定，由合鎮經樟樹萍鄉線至醴陵與粵漢接軌，共長二百六十公里，惟鐵道部及江西省府主經萬載直趨長沙，長約三百餘公里，尙須理事會開會

三、路局組織及營業狀況

該路於浙贛鐵路聯合公司理事會之下，設浙贛鐵路局。局長爲杜鎮遠，自杭州鐵路興築至今均由杜負責。惟以二十二年趕修金玉段工程，積勞成疾，經國府明令褒獎，准予給假休養，於今年九月中旬始返杭州。局長之下，設副局長二人，下分總務、工務、運輸、會計四課，車務機務警務統屬運輸課。玉南段建築時期另設工程處。由杭州至南昌六百六十公里，員工共計四千人，比較其他路線爲緊縮。杭玉段營業開支連折舊在內每月爲十三萬元，將來玉南段通車預算約須再加九萬元。惟以沿線既無大工業鑛山之出產，少量農產品如米、筍、茶、絲、水菓、豬、牛、及紙張等皆有廉價之民船水運競爭，故營業收入欠佳。

四、員工服務精神一斑

本路之興築既甚爲艱苦，營業狀況又如此惡劣，一般員工之薪給自較低微。但服務精神較之其他各路似有進步

決定。經費來源仍照玉南段辦法，以公債向銀行團及德國奧脫華爾夫公司抵借現款及材料，惟現款需用較多。借款合同於今年五月簽訂，已經當局批准。

杭玉段在過去一年中每月平均僅十五萬元，除開支外不敷償還債務本息。將來玉南段通車恐尙不及此數，因上饒貴溪間人煙且甚稀少，自更無貨可運。

但本路組織之所以採公司性質，即在純粹以營業爲目標，對外債務之信用，尤注意於保持。過去杭州至蘭谿一段之借款本息業已如期清償，金華至玉山一段每月還本二萬五千元，亦勉力支付，年終息金於無法償還時，亦能取得銀行諒解撥入本金。故本路對於銀行界之信用尙佳，因之能以繼續借款向西展築。此即本路資金所以得有來源進展得以迅速的重大原因。

。凡經過本路者類能道之。其原因由於（一）中下級員工概經考選，施以訓練，然後派予工作；（二）大半爲新從學

校出身之青年，頗富愛國思想及服務社會精神；(三)高級當局皆能以刻苦奮鬥自勵，因能表率全體員工；(四)管理較為嚴密；(五)消費合作，員工儲蓄，職工補習教育，員工子弟教育，圖書館，俱樂部等均略有設備，頗能加強其訓練。所以在本路站長的面孔上決看不出一副威勢赫赫的神氣，其他員工對待旅客也是相當有禮貌的。

鐵路員工向客商有所需索，在過去國有鐵路上似乎是

五、前途的觀察

基於本路的過去及現狀，我們可以推測到將來這一條路線及中國鐵路建築管理上的種種前途：

第一、現在贛湘段已在測量中，無論是走長沙走醴陵，在今年年底當可開工，二十六年春季當可完成。將來橫貫湖南以達貴州，再分道一支到四川成都，一支到雲南昆明，已在負責當局的理想中。也并非不可能事。

第二、在技術上，本路之建築從無外國人參加，雖因輕軌關係受人批評，然當時經費方面困難情形，非設身處地者不能體察。玉南段之建築仍純為中國人才，足增本國人士對於自建鐵路之自信力。

第三、政府財政收入欠豐，無力投資鐵路，但聚有遊

司空見慣的事情，現在一般的情形雖然改善，但許多陋規之仍然存在，乃無可諱言的事實。在本路上這種情形是沒有的。可是全路不敢說絕對沒有一點弊端。如道班工目之剋扣工人伙食，吃空額，最近尚發現一次。不過路局負責者具有絕大的決心來肅清，一旦發現即給以嚴厲的處分。總一足以儆百，管理上頗能生效。聽說新築的江南鐵路員工的服務精神也是很好。

資之銀行界自本路之建築起已提高了不少對鐵路投資的興趣。加以無本國材料可以代替的外國材料既可賒購，資本困難問題因得解決。

第四、每年完成鐵路三百公里，僅係局部努力之成績，苟中央以及各省皆能普遍注意發展鐵路交通，全國鐵路網不難於短期間內完成之。

第五、剔除積弊，為管理已有鐵路最重要的要求，觀乎本路措施所得成績，可知其并非若何困難之事。在於當局者之能否力行耳。

總之，因這條鐵路之產生，在中國鐵路之建築與管理上不無多少刺激。現杭州至南昌之路線今年十二月可以通

車，贛湘段亦將於二十六年春與粵漢路接軌，彼時錢塘江橋業經完竣，由西南至上海之旅客可以舍舟而車，國防經濟兩有裨益焉！

報 告

江西橫峯縣煙煤鑛初步調查報告

燕春台

曹家灣大洞煤樣為民國二十二年所採之露頭煤其碎塊遺留井口因而拾得者其揮發物頗高既可供鐵路機車及普通廠家之用且可供給需要高揮發物燃料之廠家如燃燒煤末之杭州電廠是其灰份為一九、三八未免略高惟煤樣為露頭煤無怪其灰份之重下部煤炭之灰份必較輕可預卜也其固定炭為四九、九五殊覺稍低故打鐵不甚適宜因火力不能耐久故也硫磺為百份之〇、四四及格有餘熱量為一一六五八英熱單位殊覺稍低聞此煤能鍊焦惟灰份稍高却不能作冶金焦其煤塊頗多約合原煤百份之七十煤內無硫磺鐵塊灰為粗末呈灰白色

曹家灣麻石層煤樣為最近所採掘其揮發物為百份之三〇、一三其用途與大洞層相若灰份為百份之八、〇三及格有餘固定炭為百份之五七、八八比大洞層更好硫磺為百份

之一、七一未免略高熱量為一三四二九英熱單位及格有餘聞此煤能鍊焦所鍊之焦炭份雖低而硫磺過高亦不能作冶金焦煤塊頗多約合原煤百份之七十灰作末狀呈白色

老虎岩中皮層煤質在老虎岩稱上乘所化驗之煤樣係老井口所拾得採掘之時恐在二十年前也其揮發物為百份之十三、三七固定炭為百份之七一、七六用揮發物除固定炭得燃率五、二依照佛來則爾 (Flett) 分類法凡燃率在五以下者謂之煙煤在五以上者謂之半無煙煤 (Semi-bituminous coal) 故中皮層已入半無煙煤境界之內惟所取煤樣係二十年前之產物暴露於風日之中為時過久揮發物不無損耗但恐難超過百份之十五耳即為百份之十五亦覺略低鐵路機車及燃煤末之鍋爐均不適用惟曹家灣近在咫尺其煤動揮發物為百份之三十可以摻合使用如照三與一之比摻合之則揮

發物約合百份之一八可供機車燃料照一與一之比摻合之則揮發物約合百份之二十二可供燃燒煤末鍋爐之用但此煤縱不摻合普通機爐儘可使用打鐵更爲適宜至於糟坊油坊豆腐作坊及普通家用更爲上品故銷路不慮遲滯其灰份爲百份之一三、五四尙可及格且作末狀呈灰白色硫磺合百份〇、八一及格有餘煤內不具硫磺塊熱量爲一二五六二英熱單位尙在水平線之上所產之煤塊少末多塊煤約合原煤百份之十能鍊焦惟因灰份稍高難作冶金焦耳

水龍口四皮層煤質在全區稱第一惟參照其分析表名實殊不相符殆因其煤樣爲三十餘年前所採掘而在廢井口零星拾得者恐難代表真相其揮發物爲百份一四、八三固定炭爲百份六五、〇八用揮發物除固定炭得燃率四、四尙可稱爲烟煤而非半煙煤其揮發物比中皮層超過有限種種用途與中皮層同其灰份爲百份之一八、九九未免略高惟煤層兩壁堅硬他日採煤無岩石混入之患原煤灰份不慮超過此數灰份爲細末呈灰白色鄉人素用作肥料能鍊焦其灰份太高本不能作冶金焦惟聞昔日採煤時此層之煤幾於全部鍊成焦炭運銷外埠其大部或即作冶金焦料想其灰份或不若如是之高熱量爲一一七一二英熱單位在水平線以下亦因灰份太高所致也所產

之煤煤塊約合原煤百份之五十質頗堅固

大灣慶灰層煤樣爲最近所採掘可以代表真相其揮發物爲百份之一二、一七固定炭爲百份之七三、一七燃率爲六確爲半煙煤其用途與老虎岩中皮層相同開打鐵之時因固定炭太高火力太強常燬爐條如摻合曹家灣大洞炭少許必無此弊雖能鍊焦惟聞所鍊之焦僅合煤幼重量百份之三十(照例百份之六十左右)諒非真正鍊焦煤其灰份爲百份之一三、四八尙可及格且作末狀呈灰白色硫磺爲百份之〇、六九及格有餘熱量爲一二七八二英熱單位尙在水平線以上所產煤塊頗堅約合原煤百份之七十

五都洪家煤樣爲最近所採掘其揮發物百份之十二、七七固定炭爲百份之六一、二三燃率爲四、七確爲煙煤其揮發物略低用途本可與四皮及中皮二層相同惟良窳之煤相間而生以致灰份過重殊不足取但所採之煤爲露頭煤下部變爲良煤亦未可知因據編者經驗露頭爲劣煤向下變爲良煤者亦有之俟經濟充裕擬從事鑽探藉明真相

上項記載爲已得煤樣且煤樣已分析之煤層故能詳細論列其餘煤層未能取得煤樣特就採工所口述記其煤質如次

(甲)第一線煤層

(A) 七都曹家灣

(一) 大洞層煤質及分析表已詳上段

(二) 大花籃層僅能燒鍋(燒酒燒豆付及作種種家用)不能打鐵鍊焦及燒機爐提最佳者則能之煤內具硫磺鐵塊煤塊約合原煤百份之五十灰作塊狀約合百份之四十

(三) 中皮層內具淨炭及夾石炭兩種故不能完全鍊焦及燃機爐提淨則能之但打鐵則嫌固定炭太低煤內具硫磺鐵塊煤塊約合原煤百份之三十灰份塊末夾雜約合百份之三十

(四) 麻石層煤質及分析表已詳上段

(B) 七都劉源坑

(一) 大洞層與曹家灣大洞層同為一層煤質大致相若八十公尺以上為老窿煤筋與石塊夾雜僅能燒鍋惟提淨可鍊焦及燒機爐五十公尺以上則以石塊太多全部僅能燒鍋八十公尺以下無老窿全部可以鍊焦及燒機爐惟打鐵則以固定炭低不甚相宜煤內不具硫磺鐵灰作末狀呈灰白色約合百份之二十煤塊約合原煤百份之七十

(二) 大花籃層與曹家灣大花籃層同為一層惟所含夾石

炭較少夾石炭僅能燒鍋淨炭可以打鐵及燒機爐惟打鐵不甚適宜煤內具硫磺鐵塊惟燒時不發臭味灰作塊狀約合百份之四十煤塊約合原煤百份之三十

(三) 中皮層內所具夾石炭可以燒鍋淨炭可以鍊焦及燒機爐惟打鐵不適宜煤內具硫磺鐵塊惟燒時不發臭味煤塊約合原煤百份之三十灰作塊狀約合百份之四十

(乙) 第二線煤層

(A) 七都老虎岩

(一) 麻石層不具夾石用途與上段所述中皮層相若煤內不具硫磺鐵塊約七成灰作末狀呈灰白色約合百份之三十

(二) 大洞層不具夾石煤質不一致一小半質較佳土名雪花炭一大半質較差土名鐘灰結雪花炭用途與中皮層相若煤塊不多約合原煤百份之二十灰作末狀呈

灰白色在百份之二十以下爐灰結用途雖與中皮相若惟灰份較重約合百份之三十作塊狀煤塊較多約合原煤百份之七十煤內具硫磺鐵

(三)中皮層煤質及分析表已詳上段

(四)大花籃層上部具夾石僅能燒鍋下部不具夾石用途與中皮層相若灰作末狀呈灰白色比中皮層較多煤內具硫磺鐵煤塊甚少僅合百份之十

(五)四皮層內有夾石僅能燒鍋不足取

(B)七都蛇形灣及店背塢

(一)大洞層不具夾石用途與老虎岩中皮層相若灰呈灰白色作末狀約合百份之二十煤塊佔多數煤內無硫磺鐵

(二)中皮層內無夾石用途與老虎岩中皮層相若灰作末狀呈灰白色約合百份之二十煤塊佔多數不具硫磺鐵

(C)七都蔡家源

(一)大洞層不具夾石煤質與蛇形灣大洞層煤質同

(二)中皮層不具夾石煤質與蛇形灣中皮層煤質同

(三)大花籃層不具夾石質與中皮層相若

(D)七都獅子岩之塵灰層不具夾石質與上段所述之大灣塵灰層相同二皮層質與塵灰層相若惟灰份略高耳他層煤質均差僅能燒鍋灰作塊狀約合百份之五十

(E)四都西山塢大灣及東藤——塵灰層煤質及分析表已詳上段二皮層不具夾石用途與塵灰層相若惟煤質較差耳他層均具夾石僅能燒鍋

(丙)第三線煤層

(A)七都大源塢背

(一)四皮三皮及大花籃三層均具夾石僅能燒鍋

(二)中皮層不具夾石質與老虎岩中皮層同

(三)大洞層不具夾石煤質與老虎岩大洞同

(四)麻石層雖不具夾石而煤層太薄不足計及

(B)七都水龍口社公背及下胡山

(一)四皮層煤質及分析表已詳上段

(二)三皮層不具夾石質與四皮層相若惟灰份比四皮層

略多耳

(三)大花籃層上部煤質好壞各半下部為良煤用途與四皮層相若灰為白末層約合百份之二十五煤塊約合原煤之半

(四)中皮層不具夾石在水龍口除四皮層外煤質堪稱第

二用途與四皮層相若煤塊約合原煤之半

(五)大洞層不具夾石除四皮中皮兩層外煤質堪稱第三

用途與四皮中皮相若灰為白細末約合百份之二十

煤塊約合原煤之半

(六)麻石層不具夾石質與大洞層相若

上項煤層均無硫磺鐵矽日採煤時諸層同時探出混合堆積是項混合煤矽灰份約合百份之二十原煤之中對徑二十五公厘以上之煤塊約合百份之八十對徑一公寸半以上者約合百份之四十

(C)七都對山壩大洞中皮二層煤質與蛇形灣大洞中皮相同

(丁)第四線煤層

(A)五都洪家煤層之煤質及分析表已詳上段

(B)五十八都金雞山廟背塢煤層無夾石能打鐵餘情不詳

煤量——參照煤層煤質二節所述本礦煤線四條線與線

相比煤層煤質各有異同而在同線之內層與層相較煤層厚薄不勻煤質良窳不一一層之內煤層又厚薄不齊煤質亦優劣不等茲就諸層作一統計凡有開採價值者在曹家灣及劉源坑為大洞及麻石二層在老虎岩為麻石大洞中皮大花籃四層在蛇

形灣及店背塢為大洞及中皮兩層在蔡家源為大洞中皮大花籃三層在大源塢背為中皮及大洞兩層在水龍口社公背及下胡山為四皮大花籃中皮大洞四層在對山壩為中皮大洞二層而在獅子岩除塵灰及二皮兩層外僅能燒鍋而塵灰二皮兩層又嫌稍薄在西山塢大灣及東藤除塵灰二皮兩層外亦僅能燒鍋而塵灰層又被前人採掘太空洪家僅有煙煤一層且同層之內優劣之煤相間而生僅能燒鍋是以獅子岩西山塢大灣東藤及洪家等處暫時均未列入所領鑛區之內計算煤量應行除外茲將鑛區之內諸層分三線計算煤量如次

(一)第一線——自曹家至劉源坑煤線全長二千公尺大洞及麻石層總厚平均三公公尺半至於深度因被斷層所截斷(見AA及BB剖面圖)恐僅有二百公尺已採深度平均一百公尺故可採深度僅有一百公尺比重為一、三假定儲量百份之七在事實上可用經濟的方法探出則可採之煤量僅六十三萬七千公噸 $(2000 \times 100 \times 3.5 \times 1.3 \times 0.7 = 637,000)$

(二)第二線——煤線長度自白鶴尖至老虎岩約一千公尺蛇形灣至蔡家源亦為一千公尺可採煤層之總厚約三公公尺至於深度姑假定五百公尺以上之煤可用經濟的方法採取煤層傾斜平均約為四十度則煤層可採之傾斜深度為七百七十

五公尺 $(\frac{500^2}{0.7428})$ 。已探深度平均約為一百公尺則可探深度實際上為六百七十五公尺比重為一、三效率為百份之七十計得儲量三百六十八萬五千五百公噸 $(8000 \times 100 \times 3 \times 1.3 \times 0.7 = 3,686,400)$

(三)第三線——自大源塢背經水龍口至對山壩煤線長二千七百公尺可採煤層之總厚平均約三公尺至於深度姑假定五百公尺以上之煤可用經濟的方法探出煤層傾斜平均約為七十度則傾斜深度為五百四十二公尺 $(\frac{500}{0.91})$ 已探深度平均為一百公尺則可探深度實際上為四百四十二公尺比重為一、三效率為百份之七十計得儲量三百二十五萬七千九百六十二公噸 $(2700 \times 442 \times 3 \times 1.3 \times 0.7 = 3,257,962)$

以上三線煤層儲量總計為七百五十八萬四千六百二十二公噸

交通——本礦距弋陽縣二十六公里距河口亦為二十六公里往年開採之時所產煤餉大部份均用土車運至弋陽裝船再轉南昌銷售如由河口轉運則多一段水脚不甚經濟至弋陽運費每百斤約合國幣四角春兩時節水龍口附近小河可行小舟則在水龍口裝船至弋陽再換大船運銷南昌

本路幹線經過橫峯縣城設有車站由車站築支線繞過岑

嶺西端而至舖前為程約七公里由舖前至老虎岩水龍口等處約二三公里共計十公里弱沿線土方不多石方亦少在岑嶺之北渡過茗洋水有五十公尺橋樑一座支線及橋樑建築費如用六十三磅鋼軌約需國幣三十萬元如支線築成則自鑛地至南昌為程二百六十六公里至杭州四百三十公里至上海六百二十公里均一軌之便

物價——礦區附近木料缺少惟煤田東北十二公里之龍井關大嶺崗王源及徐家灘一帶均產松木及杉木凡對徑二公尺長四公尺之木料用土車運售鑛上杉木每根約二角松木每根約一角五分山價及運力均在內惟做井圈之鉅木則甚稀少最近米價每擔約七元本縣勉強能供給弋陽為產米之鄉近在比鄰亦能供給本縣產油菜油每元約七斤

工人及工價——是地用土法開採時工頭每月工資約十五元副手十二元挖工六元至九元拖工三元至四元紋工五六元均由鑛主供膳每日並給煤一筐(二十公斤)惟水龍口無給煤例挖工探足七十筐(每筐二十公斤)即以一工計算採一百四十筐即以兩工計算以此遞加拖絞之工以絞五百五十筐為一工每日分兩班

是地工人因煤業久衰已失新陳代謝之效兼之匪患頻仍

江西橫峯縣水龍口與曹家灣一帶煤鑛圖

比例尺：一萬分之一

100 50 0 100 200 300 400 500 M.

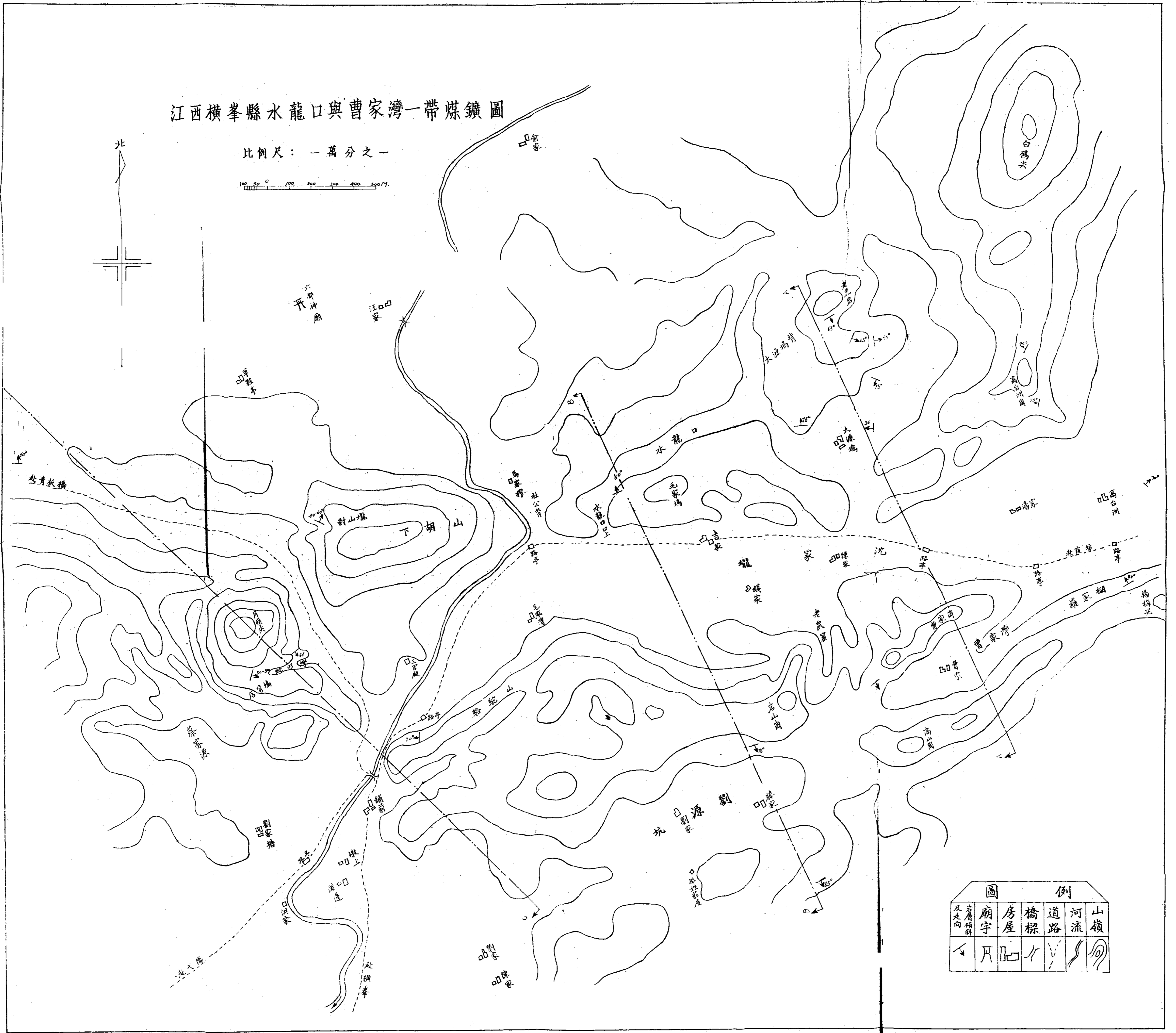
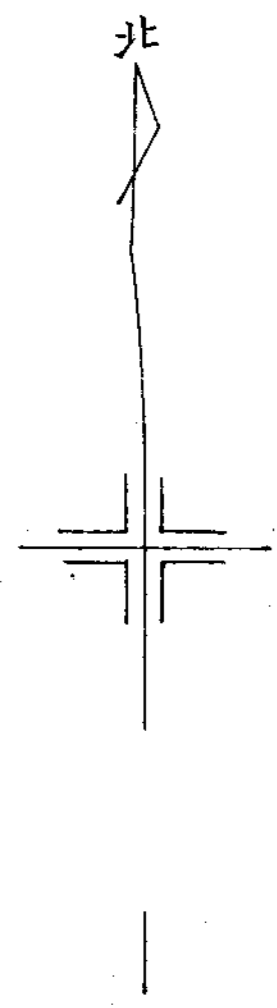


圖		例	
山嶺		河流	
道路		橋樑	
房屋		廟宇	
岩層傾斜及走向			

死亡枕籍估計全縣探工不及二百名拖絞之工不及五百名如興工開採尙須借才異地也

山主及山租——本礦山主各處不同水龍口爲吉姓產業曹家灣爲曹姓產業劉源坑爲滕姓產業老虎岩爲陳姓產業對山壩及店背塢爲余姓產業蔡家源爲李姓產業

山租以煤層計算薄層每年納煤一二百筐（每筐二十公斤）厚層（大洞中皮大花籃等層均以厚層照算）納煤五百筐未出煤時不納租金僅立契約時備酒一席而已

用水——曹家灣有池塘一口泉水注之終年不乾如將鑛井抽出之水引入即可作鍋爐用水至於飲料則曹家屋背有泉水一支甚清澈全年不涸劉源坑本地無可用之水小溪在一公里之外恐須設法由溪中抽水老虎岩山澗之中有泉水一支終年不絕水量每分鐘約有十餘加崙水龍口有水溝一條其水源半爲泉水故終年不乾社公背及下胡山在小溪兩旁用水之供給至便蛇形灣店背塢及蔡家源距小溪約半公里用水之供給亦易設法

結論——本礦第一線煤層雖因固定炭成份稍低（百份之五十左右）不適於打鐵惟揮發物成份頗高（百份之三十左右）凡供給機車普通機爐及燃燒煤末之機爐均甚合宜其

用途可謂至廣至於第二三線煤層均因固定炭成份高（百份之七十左右）最適於打鐵惟揮發物僅合百份之十四左右只能燃燒普通機爐至於機車及使用煤末之機爐則不適用惟第一線煤層近在咫尺兩處之煤攙合使用即可補救此弊而煤質堅硬塊煤繁多是其優點

本礦可採之煤層頗多堪稱優點蓋採煤之時如遇一層變薄他層同時未必如是以此退彼即可收截長補短之效諸層厚度頗勻不作窩狀亦屬難能可貴而煤層兩壁堅硬厥爲此礦最大優點蓋不惟支柱費用輕工程設施易且無岩石碎塊與煤矸混合之患本礦水量中平除水龍口有煤灰炸裂之患外他處均無煤灰及煤氣爆炸之事發生

本礦煤量在所領鑛區範圍以內計有七百五十餘萬噸雖不能稱爲鉅數然日產五百噸尙可支持四十餘年而曹家灣之東劉源坑之西老虎岩與蛇形灣之間太源塢背之東及對山壩之西煤層是否存在非鑽探不能確定如新有發現煤量尙有超出一千萬噸之希望

交通方面雖不及坑口及冷水舖之便然儲量有七百五十餘萬公噸建築支線十公里尙在可能範圍之內

章 制

浙贛鐵路玉南段發放道班飛班工資暫行辦法

(一) 每月薪資單應於月底由分段編造連同人(考查簿送由總段於次月七日前轉送工務組工事股審核於十四日前轉送總務組會計股複核

(二) 總務組會計股應於二十日前審核完畢發回總段

(三) 總段應於收到核訖工單後分別在自做工程款內發放并應於二十五日前發清不得延宕

(四) 發放工款手續規定如下

1. 總段應于事先指派事務員一人為發款員
2. 放款前一日應將發款日期用電話通知各關係分段
3. 分段接到通知時應即指派一人會同放款員協助辦理并指定發放地點及時間(應在就近工次)轉知道飛班工目

4. 發款日各班工目應率領各該班工人各預携名章並佩銅牌於襟左(在銅牌未頒發前應帶總段所發符號)至指定地點靜候發款

5. 發款時每點一人應將銅牌(或符號)交分段所派負責人員查驗查驗相符後即令於薪資單上蓋章隨即發給工資其銅牌應同時發還該工人

(五) 工資單除由工人分別蓋章外并應由分段所派人員及在場工目蓋章證明

(六) 發放工資時遇有請假工人或解僱者得由分段長證明由工目代領

(七) 本辦法由局令施行之

填發新到差離差及赴診所檢驗體格員工警役免費乘車證須知

1. 本局員工警役新到差或因辭職解僱而離差或因赴本局診所檢驗體格須乘車時得請由主管人填發預領之免費乘車證備用并須由主管人向各該員工警役索取加蓋名章之收據以備查考

2. 新到差員工警役在奉委或起僱之日起一個月內必須領用服務證逾期不領不得再發免費乘車證辭職解僱者亦須奉正式批准後始得填發

3. 填發免費乘車證時須於車證上註明「新到差某某赴某處所服務」或「某某因辭職解僱離差」或「某某因赴本局某某診所檢驗體格」字樣以便稽考

修正浙贛鐵路局員司到差須知第一條甲項條文

(一) 新委各員司來局報到時須至總務課人事股辦理下列事項

甲、領取檢驗證書赴本局自辦診所檢驗體格

修正新雇工匠夫役檢驗體格暫行辦法第三四六等條條文

三、由局製發工匠夫役體格檢驗表交本局自辦診所備用

六、檢驗人應隨帶本人最近一寸半身相片二張交本局自辦

四、外段廠所站房新雇工匠夫役應由主管人發給往返免費

診所以便黏貼檢驗表并由醫師于騎縫蓋章證明

乘車證以便赴本局自辦診所檢驗體格

4. 填發免費乘車證應由主管人於車證上「主管首領簽署」下加蓋名章

5. 無論有無填發上項乘車證均應由主管處所於每月月底列表呈報如該月份未曾填發可於表內註一無字如有填發應於表內將領用人之委令訓令或僱用單解雇單號數及到差離差或赴診所檢驗日期逐一分別註明并須將已填之車證存根剪下連同月報表一併呈局核銷

6. 凡不遵照本須知辦理者一經查出除責令主管人照票價賠償外并處三倍之罰金

浙贛鐵路職工補習學校通則

(二十四年十月十二日教育委員會第十八次會議通過)

第一章 總則

- 第一條 本通則依據鐵道部鐵路職工教育計劃綱要訂定之
- 第二條 本路職工補習學校之設立、廢止、或變更由浙贛鐵路教育委員會決定之

第三條 本路職工補習學校應冠以本路及所在地之名稱

第二章 行政與組織

- 第四條 職工補習學校設校長兼專任教員一人兼承教育委員會之命令辦理學校一切行政并担任教課

第五條 職工補習學校得呈請教育委員會令調員工子弟小學教員兼課或聘請本路職員擔任技術專科教員

第六條 兼課教員應受職工補習學校校長之指導考成

第七條 職工補習學校校長教員之任免待遇服務規則及考績辦法均以教育委員會之命令行之

第八條 職工補習學校校長兼辦該校一切事務不得另設其他職員

第九條 職工補習學校校長兼教員應兼任所在地員工子弟

小學教課每週不得少於三百六十分鐘

第三章 學額與編級

第十條 職工補習學校暫設識字班公民班每班學額滿四十人時得分組授課

第十一條 學級編制以採用單式編制為原則

第四章 課程與教材

第十二條 職工補習學校識字班公民班之課程暫定如左

識字班課程

識字、寫字、注音符號

公民班課程

三民主義、國語、算術、社會公民

繪圖、職工常識

第十三條 各職工補習學校得視學校環境及入學職工需要情形酌量增加「珠算」「音樂」「應用文」「淺易英語」等課程或臨時特種教材

第十四條 職工補習學校採用之教材須經教育委員會審定

第五章 教學與考查

第十五條 職工補習學校之教學時間以工餘為原則

第十六條 職工補習學校各科教學時分及教學起止時間之編配應呈送教育委員會核定

第十七條 職工補習學校應根據部頒鐵路職工訓練方案鐵路職工學校訓育須知訂定訓育目標并參酌職工工作及生活狀況訂定實施方法

生活狀況訂定實施方法

第十八條 職工補習學校應附設職工讀書會職工代筆處、壁報處并辦理職工運動會職工演講會等補助教育

壁報處并辦理職工運動會職工演講會等補助教育

第十九條 關於飛道班及其他無固定工作地點工人之訓練由職工學校組織巡迴教育隊辦理之

由職工學校組織巡迴教育隊辦理之

第二十條 職工補習學校應利用本路俱樂部指導職工之正當娛樂

當娛樂

第二十一條 職工補習學校應與本路醫務機關聯絡辦理職工健康檢查灌輸衛生常識

工健康檢查灌輸衛生常識

第二十二條 職工補習學校之各科教學進程及教學方法應按職工之學力智力分別參考現行各種教學法擬定之

按職工之學力智力分別參考現行各種教學法擬定之

第二十三條 職工補習學校應於每星期開始後一個月內調製關於入學職工之年齡籍貫工資教育程度健康情形家庭狀況等各種統計比較圖表並編造校具清冊學生名冊

製關於入學職工之年齡籍貫工資教育程度健康情形家庭狀況等各種統計比較圖表並編造校具清冊學生名冊

學校概況報告表學校行政計劃書經費預算書呈報教育委員會

委員會

第六章 學制與休假

第二十四條 職工補習學校學生之畢業年限如左

識字班 半年畢業

公民班 一年畢業

遇必要時教育委員會得延長之

第二十五條 職工補習學校應行畢業學生之學業成績應呈報教育委員會考核并驗發畢業證書

報教育委員會考核并驗發畢業證書

第二十六條 職工補習學校除例假革命紀念日期外寒暑假一律免休

一律免休

第七章 設備與經費

第二十七條 職工補習學校之設備須力求適合職工身心之發展經費數額由教育委員會規定之

發展經費數額由教育委員會規定之

第二十八條 職工補習學校不收學費學生書籍課業用品由校酌量發給

校酌量發給

第八章 附則

第二十九條 關於強迫職工入學及修學勤惰之獎懲手續由教育委員會會同路局商訂「鐵路職工補習教育強迫施

教育委員會會同路局商訂「鐵路職工補習教育強迫施

行辦法」規定之

浙贛鐵路職工補習學校附設職工代筆處簡章

- 一、本處代替本路工友們繕寫各種文件
- 二、無論信札賬目契約啓事報告呈文請帖和婚喪應用文件都可代寫並代擬電報底稿
- 三、本處不寫訴訟狀式
- 四、工友們來委托代筆本處可以隨到隨寫但是人數多的時候替先到的人先寫
- 五、代筆的手續如下：
 - (1) 工友先說明要寫的事實和所辦文件的性質
 - (2) 代筆人動筆起草或則馬上繕寫
 - (3) 寫好之後讀給委托的工友聽如存錯誤馬上改正重讀一遍
 - (4) 工友聽清楚後認爲沒有錯誤的必須在文件的自己姓名之下劃「十」字或蓋用私人印章表示負責如果疏忽遺漏應由代筆人負責
- 六、關於人事糾葛情節過於複雜的文件或工友所陳述的意義和事實過於含混的本處可以拒絕代寫

第三十條 本通則呈請浙贛鐵路聯合公司理事會核准施行

- 七、凡是涉及法律問題或錢款進出的文件本處一律抄留底稿叫委託的工友劃押蓋章保存備查
- 八、本處代寫文件負保守相當秘密的責任
- 九、本處代寫文件不負代爲寄遞發送之責
- 十、本處備有「代筆登記簿」存查其格式如下

登	字 第 號	姓 名	性 別	年 齡	籍 貫	口 音	職 務 及 工 作 場 所	委 託 人	記
									年 月 日
文 件	摘 要	送 交 何 地	何 人	代 筆 日 期	文 件 種 類	底 稿 編 號	註 備	代 筆 人	
								簽 字	
押 蓋 章									

十一、本處代筆是完全盡義務的不過信紙信封和紙張最好由工友自備

十二、本處代筆的事情由職工補習學校校長主辦

教育委員會改進帳務報銷辦法

- 一、本會所屬各機關之賬務及報銷依本辦法辦理之
- 二、本會所屬各機關每月經費按照局定預算核定分配數目後絕對不得擅自超越否則應責成各該經管人負責賠償
- 三、本會所屬各機關之賬務報銷由本會按月彙送路局會計課審核轉報
- 四、本會所屬各機關每月經費報銷限於次月十日必須將上月之支付賬據呈送到會本會至遲於次月二十日前彙編總收支對照表連同報銷帳冊移送會計課審核
- 五、本會所屬各機關之帳據設有未合手續或未便核銷者均由會計課分別直接知照所報機關更正或剔除之
- 六、本辦法施行之日起各機關之經常費用由本會按照核定

浙贛鐵路客車清潔規則

第一節 客車清潔之責任

第一條 在終點站停留中客車內外上下各部及其附屬品之清潔應由站長或指定之員司督率洗車夫辦理之

十三、本簡章是經教育委員會通過後施行的

- 分配銀數一次發足兩個月作為固定週轉金嗣後逐月經費則憑報銷實支銀數核發補足之
- 七、本會及所屬各機關舉辦特種事業經本會開會議決特准開支之費用應附同帳據專案呈報由本會函請會計課核付惟不得與經常費混同報銷以期明晰
- 八、本會及所屬各機關如收有捐款學費遊藝票款罰款等均應全數解送會計課專戶存儲凡需動用此項存儲款項時應先行呈准本會由本會專案函知會計課核付並不得與經常費用混同列報
- 九、本辦法經本會議決通過公布施行

第二條 在運行中（指列車準備出發前十五分鐘至開抵到達站而言）客車內部各處及其附屬品之清潔應由查票員督率車僮辦理之

第三條 廚房間及茶房間之清潔在終點站停留時應由站長或指定之員司督率承辦人及其僱用之洗車夫辦理之在運行時應由查票員督率值班茶廚侍役辦理之

第四條 運行中之守車行李車及郵政車之清潔應由查票員或車隊長督率車傭辦理之

第五條 運輸段長副段長對於停留或行經段內客車之清潔應負督察之責

第二節 客車在站停留之清潔及給水辦法

第六條 客車之清潔給水應由列車始發站辦理之如遇特殊情形始發站不能辦理時期應由主管運輸段長臨時處置之

第七條 各客車停留站汽車夫人數視需要情形由主管運輸段長酌定就中選擇有經驗者一人派充領班總司關於洗車啓閉車門等事并呈請課長核准之

第八條 各洗車站站長應於每月月底將下月之洗車夫值班時刻表(如幾點至幾點洗第幾次車)及洗車夫工作分配表(如某人擦玻璃某人洗地板等)各繕具二份除一份揭示本站俾各遵循外其餘一份分送主管段長

第九條 各停留站應按停留車輛之多寡及停留時間之長短

將洗車夫工作妥為分配務使全數停留車輛在售票前完畢清潔工作否則亦須於開車前一小時清潔完竣惟得由主管段長隨時斟酌情形飭辦

第十條 各次列車于到達終點停留站旅客卸車完竣後站長或指定之員司應率同洗車夫領班點收列車上各項備品同時檢查列車一週注意車輛上下內外各部有無新近損壞之處

第十一條 各站汽車夫領班應率同洗車夫在規定上班時刻前將清潔用具備妥俟前條之手續完畢即應照規定時刻趕速完竣清潔工作惟不得誤班遲延或敷衍了事

第十二條 洗車夫應按左列之次序及方法執行清潔工作

(甲)清潔次序

(1)倒痰盂：將痰盂污水傾入髒水桶後連蓋泡入站台上之水缸內並將缸蓋蓋好

(2)掃泥土：用條帚掃去地板及車內外各處垃圾泥土
(3)揩灰塵：先用濕抹布將天花板及行李架上之灰塵抹淨然後揩抹窗壁桌椅

(4)擦玻璃：洗用濕布次用乾布將門窗等處逐一拭擦乾淨

(5) 擦銅鐵器：除須用擦銅油處留給車僮工作外各項銅鐵配件須逐一拭擦光亮

(6) 擦車內木器：先用濕布次用乾布拭擦車壁天花板行李架桌椅車門百葉窗通告牌窗縫及一切附屬物品凡籐皮所製坐墊應用軟毛刷輕輕刷淨

(7) 擦外部車箱及油擦底架：先用長毛軟刷次用乾棉紗頭將車身外表逐一拭擦尤須注意車牌之清潔至底架及踏脚板則用油質棉紗拭擦並刮去油垢

(8) 洗廁所並加水：將便溺器及洗面器等用肥皂水拭擦地板用清水沖洗再用拖把拖乾勿使水濕然後由車頂加水至滿為止如遇水管破漏立即報告站長轉飭檢車匠修理之如不能修理完善即將廁所鎖閉井請站長發給水管破漏之字條張貼門外禁止使用

(9) 擦地板：各項工作完畢再將地板擦淨然後鎖門

(10) 擦痰盂：將泡過之痰盂取出用棉紗頭擦拭淨潔置於車內適當處所井注入清水少許至站台上泡痰盂之污水應立即放盡井將缸擦拭清潔

(乙) 清潔方法

(1) 如掃地板遇泥垢凝結為條帶所不能掃除時應用鐵

鏟輕輕鏟除不得任其污垢並不得損及車質

(2) 掃拖地板最宜注意暖管裏縫車門後部座位下面及車廂四角有無積垢

(3) 擦木器應將全車之細小部份如木條之接縫方桌之四邊行李架通告牌及電燈木托之四週逐一拭擦不得敷衍了事

(4) 擦拭木器時如遇污漬應先用肥皂水車廂外壁應先用煤油茶廚房間以及車內頂板應先用肥皂擦除盡淨後再用乾濕布分別揩乾

(5) 擦玻璃門窗切忌橫坐窗框上致將窗底橡皮壓壞減去彈性須內外各一人同時擦拭先用乾布將浮土擦去再行拭擦拭擦之法須橫擦四五下豎擦四五下有污跡為乾布不能拭擦者可用除垢粉少許擦除再用乾佈擦亮內外查看確無瑕跡始得移擦他窗對於四角尤須注意

(6) 擦銅器時對於電鍍帶磁光面之銅器只可用乾布拭擦以免損傷磁面其不帶磁光者應用乾布將浮土拭去以備車僮用擦銅油擦光之

(7) 洗刷白磁器具如面盆痰盂便池茶桶等為清水所不

能除去污穢者應用小布蘸肥皂水少許拭擦如再不
能清潔宜用除垢粉拭擦

(8) 拭擦地板用水桶盛水過半將拖把略為攪乾順板紋
每處擦四五下換水將拖把洗淨攪乾再擦他處須擦
至清潔不現污跡為止至各處邊角凳腳為拖把所不
能及者或有為拖把碰污之處應另用濕布抹擦之

(9) 車內有不宜用水洗之處宜用乾布或毛刷抹刷之捲
起之窗簾應拉開刷淨

(10) 凡鐵器(如鐵痰孟鐵欄杆及車底各部)之污垢為乾
棉紗所不能擦除者可用柴油少許拭擦之再用乾棉
紗擦淨

(11) 凡掃除洗擦眼目不易看到之處務須特別清潔負責
督之責者應用手電筒詳細照驗

(12) 廁所內恭桶便池應用長柄球形刷和水沖洗期將糞
穢尿積各物沖洗淨盡

(13) 各處門環于工作時必為髒手所污全車清潔完畢時
應用抹布洗擦乾淨

(14) 凡用以擦便池恭桶痰孟之布不得與擦面盆混用凡
用以洗拖把之水桶不得與上水之水桶混用違者查

出立即開革

(註)關於清潔方法如有疑問或難於解決時可至本路診

所詢問醫師

第十三條 洗車夫將全車清潔完畢後應即將車上用水添注
齊備至冬期時應特別注意勿使凍結

第十四條 各客車停留站洗車夫有領班者應受領班之指揮
無領班者應受站長指定人員之指揮如有不服指揮者報
告站長呈段從嚴懲辦如客車掃除不潔則惟該指揮者是
問而值班站長與站長既負有督率清潔客車之全責應同
受相當處分

第三節 在運行中客車清潔辦法

第十五條 凡列車開抵到達站後查票員應將客車及備品點
交站長或站長指定員工照章施行清潔凡列車出發前一
小時由值班站長將各車備品按單點交查票員接收如客
車備品有損壞及遺失情形應填入「列車備品情況報告」
內至終點站時寄呈運輸課行車組核辦

第十六條 查票員接收客車時須率同車僮澈查車內各部是
否完全清潔并在查票員日報單內填註明白寄呈運輸課
營業股核辦

第十七條 查票員接收客車後即應負維持清潔之責除指揮

車僮按照「車僮清潔客車地段表」內規定地段及固定次數掃除清潔外并應嚴飭隨時保持客車清潔如不聽指揮得呈請嚴懲前項地段表另定之

第十八條 車僮應按規定時刻到班上值後照左列程序工作

(一)向洗車夫領班領取保存品及消耗品
上項保存品及消耗品之名稱數量另定之

(二)擦電燈外罩及銅扶手

(三)隨查票員檢視列車各部清潔

(四)代旅客安行李什物以不阻清潔工作及行走為準

第十九條 客車在運行中車僮執行清潔工作時應照左列之

方法與手續辦理

(一)掃地板時先用噴壺洒水平執掃帚輕掃以免塵土飛

揚

(二)如遇旅客進食時切忌在旁拭掃

(三)遇污穢之痰盂應取至廁所內傾洗乾淨

(四)座位床位桌椅車門車壁架板玻璃門窗及其他凡與

旅客容易接觸之銅質木質各部份均須隨時視情形分別以乾濕布拂拭之其簾皮所製坐墊須用軟毛刷

輕輕刷淨

(五)遇旅客下車後應即速將其座位及座位下收拾清潔

(六)大小便池每次用過後須用清水將其穢物沖淨廁所

內地板應隨時保持其乾燥

(七)鏡子及洗面器等須以軟布隨時清拭之

(八)列車開到達站如有須將貯水器內剩水排出淨盡

之必要時須將剩水放淨以免凍銹或腐壞

第二十條 列車在沿途各站停留時間超過五分鐘以上車僮

須將車內各廁所一律鎖閉以免便溺遺於車站軌道其沖

刷便池及掃除車內污穢等物亦應於列車開出車站範圍

外舉行之

第二十一條 車僮應隨時往來車中如遇有客人在車內地板

吐痰或拋棄紙烟頭瓜子殼火柴梗及其他有碍清潔等物

者須婉言勸止并隨手檢拾乾淨切忌用不良態度及語氣

侮慢旅客遇旅客因暈車嘔吐須耐煩收拾勿聽任其污

穢

第二十二條 當洒掃之際車僮應充分注意勿得損傷車體及

其他物品

第二十三條 清潔客車時應不妨礙乘車旅客

第二十四條 車上清潔應用器具概須存放於穩便而無妨碍處所或另製之箱內不得隨手亂置

第二十五條 臥車中之臥具及洗面器具除隨時注意清潔外，并應另照本路「管理臥具及洗面器具辦法」管理之

第四節 清潔車輛事務用品

第二十六條 車僮及洗車夫事務用品由運輸課材料所按照預算表內所列名稱之數量於每月五日一次發交各洗車站轉發洗車夫領班保管分用車僮用品則發交主管運輸段轉發

第二十七條 洗車夫與車僮應用之清潔用品應按月發給不得延誤如因延誤而致客車無法清潔主管材料人員亦應予以相當懲處

第二十八條 洗車夫及車僮應用事務用品分爲保存品消耗品兩種遇有損壞或用完時應將舊物或空盒繳還始得發給新物但有特別情形經站長或材料所主任准予免繳者不在此例

第二十九條 保存品及消耗品之名稱及其數量另表規定之

第三十條 洗車夫車僮所用之保存品應充分準備遇有損壞或修理時得能立即補充不致有中斷工作之虞

第三十一條 各洗車站洗車夫領班應各備賬簿一冊（格式如存料牌）詳細記明收入發出及結存各用品數量當發出某項用品時應由領用人在該筆賬下蓋章簽收否則該賬無效

第三十二條 上項賬目各該主管段長站長應隨時查核其結存數目與結存之實物是否相符

第三十三條 各項用品無論洗車夫洗車夫領班車僮均不得挪作私用如敢放違經查實有據者當予嚴懲

第三十四條 開駛專車或增加車次或特別大掃除時需用洗車材料用品若干得由各該站長擬具預算數目呈課核准另向材料所領用

第五節 清潔之懲獎及監督

第三十五條 每次列車在未開行前查票員依本規則第十六條查驗全列車內外各部遇有污穢不潔之處應督飭洗車夫或車僮立即灑掃清潔倘有懶惰溺職或不聽指揮敷衍了事者應報告站長轉呈運輸段長懲罰之

第三十六條 客車在運行中應由車隊長及查票員負責隨時督飭指揮車僮或廚役茶役灑掃整理清潔如有懶惰溺職或不服指揮或敷衍了事等情應分別呈報主管運輸段長

或運輸課核辦

第三十七條 無論在運行或停站中運輸段長副段長查得客車不潔時應督飭值班站長車隊長或查票員負責指揮清潔之如有懶惰溺職或不服指揮或敷衍了事等情應即依情節輕重酌予懲處該管站長及值班站長車隊長或查票員亦應酌情受聯帶之處分

第三十八條 各級主管人員因查覺車輛不潔呈請懲罰時必須將車輛號數不潔部位新舊痕跡詳細聲叙情由以憑核辦

第三十九條 各運輸段正副段長及各洗車站站長暨查票員

會議紀錄

浙贛鐵路局第二十六次局務會議紀錄 二十四年八月六日(星期二)上午九時

出席者 謝副局長 譚嶽泉 蔣紹賢 丁受春 程庭梧

曹熾昌 羅 驥 程元澤 韓志信 黃慶沂

列席者 李兆瑛 邱維瑾 金世高

主席 謝副局長

對各洗車夫領班洗車夫車僮查有認真清潔成績優良者

應分別層請運輸課段照章獎勵

第四十條 茶房間及廚房間雖非本路工役負責清潔仍應由該管段長站長查票員等隨時監督如有不潔情形應即分別層報運輸課營業股以憑核辦

第四十一條 本規則應由各運輸段正副段長切實負責督率推行

第四十二條 本規則呈局批准公布施行如有未盡事項得隨時呈局修改之

紀錄 金昌詒

甲、開會如儀

乙、討論事項

一、人事股韓主任志信提議 查局訓第二九九一號令規定

玉南段各工段工人遷調除填造遷調單外並須再造僱用單似有未妥擬重行討論規定請公決

議決 嗣後凡玉南段各工段工人遷調除由遷調處填造遷調單一份外其僱用處亦應改填遷調單一份分送各關係處所不填僱用單

二、人事股韓主任志信提議 查員工因緊急事故得拍電請領本路免費車證茲擬將上項辦法推行于請領聯運優待券以利員工請公決案

議決 通過

浙贛鐵路局第二十七次局務會議紀錄

廿四年九月三日(星期二)上午九時

出席者 侯副局長 謝副局長 譚繼泉 蔣紹賢 曹熾昌
童慶吉 丁受春 程元澤 韓志信 陳亦卿 曹向經 黃慶沂 羅 驥

列席者 李兆瑛 蔡濟華

主席 侯副局長

紀錄 金昌詒

甲、開會如儀
乙、討論事項

三、人事股韓主任志信提議 本路員工每一年度內未請假者擬依照理事會辦法嘉獎半月薪金以示待遇一律請公決

議決 仍照本局請假規則辦理

四、謝兼運輸課長文龍提議 查本年度用一九一預算每月僅三百九十元僅足供三診所之醫師薪俸其他醫務助理及公役薪工以及出差旅費約需銀一百四十六元均未列入以後逐月超出之數應如何設法補救請公決

議決 保留提出下次會議討論

一、人事股韓主任志信提議 本局第二十一及二十二次局務會議議決：「在本年六月底以前連續十二個月未請假者准予記功一次」所謂未請假者是否指未請事假病假抑包括其他各假計算請公決

議決 每一年度以內未請事假及病假者方得記功一次

二、會計課蔣課長紹賢提議 本路自通車以後按月軍運記賬一項為數甚鉅究應如何核銷或轉賬謹請錄部省意見及擬訂轉賬辦法如下請公決

議決 交會計課將軍運記賬收回困難及交涉經過情形並擬

具收回軍運報款辦法 一併呈請理事會核辦

三、侯副局長交議 據運輸課呈送本局二十四年度每月醫

務預算支配表祈鑒核等情到局合將該支配表提請討論

案

議決 仍交運輸課將防疫藥品預算酌量增加並按照各課需

要詳細分配再行呈局核奪

四、營業股陳主任亦卿提議 擬請酌將前訂保存物品損壞

賠償及保存期限辦法照現時情形予以修改以符實際案

議決 交運輸課商同總務課將該辦法予以修正呈局核定施

浙贛鐵路局第二十八次局務會議紀錄二十四年九月十七日(星期二)上午九時

出席者 侯副局長 謝副局長 譚嶽泉 蔣紹賢 曹熾昌

程庭梧 童蒙吉 吳祥駢 金 雲 茅以新 程

元澤 陳亦卿 曹向經 羅 驥 韓志信 丁受

春

列席者 李兆瑛 蔡濟華 金世高

主席 侯副局長

紀錄 金昌詒

行

五、總務課譚課長嶽泉提議 擬請交運輸課轉飭醫師依照

本路各種工作人員性質分別職務擬定體格標準表呈局

核定俾共遵行請公決案

議決 通過

六、營業股陳主任亦卿提議 各課股段站交車遞公文信件

擬請嗣後照寄工務組公文辦法擇要改用布袋包封寄遞

以資簡便而免遺失案

議決 交運輸課與總務課會同商定辦法辦理

甲、開會如儀

乙、報告事項

侯副局長報告 杜局長業已回杭 惟因剛自北方歸來

上下舟車頗感勞頓 尚須在寓稍事休息希望各位暫緩

往訪

丙、討論事項

一、侯副局長交議 據總務課呈轉運輸課函以新僱工匠夫

役檢驗體格照章應由本路自辦診所辦理請呈局通飭各

課股段遵辦請核示等情提請討論案

議決 嗣後新僱之工匠夫役凡在到差後兩星期內均須至就

近之本局自辦診所檢驗體格其所需來往車票准由各該
服務處所或主管處所發給免費乘車證

二、略

三、候副局長交議 據總務課簽以本路職員薪俸等級表及

匠工長警夫役工資等級表兩種試行已有年餘究竟有無
未盡善處請召集會議討論修正由局公布施行等情合將

浙贛鐵路新生活運動促進會第十七次常務幹事會議紀錄

二十四年九月六日(星期五)
下午四時

出席者 謝文龍 譚小岑 譚嶽泉

主席 謝文龍

紀錄 金昌詒

甲、開會如儀

乙、報告事項

書記幹事報告 查本會自開第六次幹事會議後(即自八月

五日起)至本月六日止計收文十件發文六件茲將收發

各件摘錄事由分別詳列于後：

該項薪工等級表印附於後請討論案

決議 原發各課組之薪俸工資等級各表仍留各部份參考

四、運輸課謝兼課長文龍提議 查本路路警押解犯人在路

經行時除路警可發給公務車證持用乘車外所解犯人應
否發給車證請核議案

議決 嗣後凡本路路警押解犯人發給本路公務乘車證時即

在該證上附帶註明押送犯人幾名以便查票其所解犯人
不另發免票

(子)收文

一、理事會指令：據呈報遵照總會通告改組勞動服務團經
過情形檢附組織簡則新鑒核備案等情准予備案由

二、第二勞動服務團呈：呈報該團已於八月十九日正式成
立祈鑒核備案由

三、新運總會公函：據報改組勞動服務團經過情形檢附勞
動服務團組織簡則新鑒核備案等情函復准予備案由

四、新運總會通告：訂定實施賑災與防疫運動辦法希一致

實行并將辦理情形報會由
餘略

(丑)發文

一、函侯家源等八人：函知指定台端等為本路勞動服務團團長副團長檢送本路勞動服務團組織簡則等件請查照依限組織成立并將成立日期報會備案由

二、函各服務團：函知本路各服務團改組勞動服務團情形檢發第六次幹事會議記錄一份希查照并將前發貴團圖章依限繳會註銷由

三、呈新運總會：呈報本會遵照總會通告改組勞動服務團經過情形檢附本路勞動服務團組織簡則祈鑒核備案
餘略

丙、討論事項

一、請催第一三四勞動服務團團長副團長趕速將各該勞動服務團組織成立案

浙贛鐵路新生活運動促進會第十八次常務幹事會議紀錄

二十四年九月十六日(星期一)下午四時

出席者 謝文龍 譚小岑

主席 謝文龍

議決 電催趕速組織成立并將成立日期先行報會備案

二、擬請由本會刊發各勞動服務團圖章各一顆以資信守案

議決 通過

三、准韓副團長志信函為對於副團長一職因種種關係實難

勝任擬請另推他人以利團務案

議決 應毋庸議

四、奉新運總會通告為訂定實施賑災與防疫運動辦法希一

致實行并將辦理情形報會案

議決 該辦法規定各項其在本路可能範圍內應行遵辦者為

第三條第一項勸募賑品賑款除賑款部份應由路局遵照

中央規定辦法辦理外其賑品部份即由本會責成各勞動

服務團辦理并依照該辦法第八條規定推定譚幹事小岑

負責專辦其事其勸募賑品辦法及宣言統請譚幹事擬具

交會核辦

紀錄 金昌詒

甲、開會如儀

乙、報告事項

書記幹事報告 查本會自開第十七次常務幹事會議後至今日止計收文四件發文一件茲將收發文各件摘錄事由分別詳列於後

(子)收文

一、第一勞動服務團函：函知本團已遵于八月二十日組織成立檢附本團分隊分組及隊長組長姓名表暨本團各隊組團員名單請分別函派備案由

二、第四勞動服務團函：函報本團已于九月九日組織成立請查照備案由

餘略

(丑)發文

略

(丙)討論事項

一、議幹事小岑報告 茲遵照上次會議議決案擬定勸募賑品宣言及辦法各一則是否可行請討論案
議決 修正通過(見另紙)

一、查本會前印之三化初步推行方案除已陸續分發外現尚

祇存十餘本此次第四勞動服務團請領該項方案三十本實已無法照發且嗣後其他各團前來請領者定屬不少該項方案應否即行添印以資分發之處請公決

議決 添印三千本

三、查第四勞動服務團函送組織系統表內有副隊長之設核與本會定章不符應如何辦理請討論案

議決 由本會函知該團將「副隊長」名義取消以符定章該團

組織名單應發還重編後再行函派

四、嗣後發送通函或會議紀錄等項除每團應發一份外其各隊組應否照發或在發團之一份內多附若干副本由各該團自行分發請公決案

議決 在發團之一份內多附若干副本由各該團轉發各隊組

五、查杭玉段捐品事項已由本路各勞動服務團負責辦理其玉南段捐品事項應交由何處辦理請公決案

議決 玉南段捐品事項交由本路第一勞動服務團兼辦

議決 玉南段捐品事項交由本路第一勞動服務團兼辦

浙贛鐵路新生活運動促進會第十九次常務幹事會議紀錄

二十四年九月二十七日下
午四時(星期五)

出席者 謝文龍 譚小岑 譚嶽泉

主席 謝文龍

紀錄 金昌詒

甲、開會如儀

乙、報告事項

書記幹事報告 查本會自開第十八次常務幹事會議後至今日止計收文三件發文二件茲將收發各件摘錄事由分別詳列於後

(子)收文

一、第三勞動服務團呈：呈報本團已於九月二十日組織成立除名單另行補送外祈鑒核備案由

餘略

(丑)發文

一、函韓志信先生函復所請將本會指定台端為第一勞動服務團副團長一職另推他人担任應毋庸議由

統 計

餘略

丙、討論事項

一、曹推行幹事向經提議 擬請函教育委員會轉飭員工子弟學校每日集合學生舉行上下國旗以資發揚愛國精神

議決 通過

二、曹推行幹事向經提議 擬請函教育委員會轉飭員工子弟學校校長教職員一律穿着制服並勸令女教員不要燙髮以崇樸素案

議決 通過

三、議決函請路局撥款備付三化方案賑品募集緣起單據印刷費

四、議決電催各勞動服務團限期報告各團隊長姓名及團員人數

浙 嶺 鐵 路
行 車 事 變 傷 亡 人 數 表
(民 國 24 年 7 月 份)

原 因	項 目	員 役		旅 客		路 人		私 乘 車 人		總 計	
		傷	亡	傷	亡	傷	亡	傷	亡	傷	亡
機 器 插 車 出 險											
自 行 失 慎	行 經 軌 道						2				2
	留 滯 軌 道					1	1			1	1
	冒 險 乘 降 墜 落 車 下										
自 殺											
其 他											
總 計					1	3			1	3	4
上 年 同 月 總 計		2			1	4			2	5	7
比 較 增 減		-2			-1	+1	-1		-1	-2	-3
備 考											

浙 嶺 鐵 路
行 車 事 變 傷 亡 人 數 表
(民 國 24 年 8 月 份)

原 因	項 目	員 役		旅 客		路 人		私 乘 車 人		總 計	
		傷	亡	傷	亡	傷	亡	傷	亡	傷	亡
列 車 出 險											
自 行 失 慎	行 經 軌 道					1	3			1	3
	留 滯 軌 道						1				1
	冒 險 乘 降 墜 落 車 下	1								1	1
自 殺											
其 他											
總 計		1				1	4			2	4
上 年 同 月 總 計		2		8	1	4	4			10	5
比 較 增 減		-1		-8	-1	+1				-8	-1
備 考											

浙 嶺 鐵 路 杭 玉 段
行 車 統 計 表

(民 國 24 年 9 月 份)

類 別		上 行	下 行	共 計
客 車 公 里		177583	177941	355524
客車座位公里	一 等	12960	17650	30610
	二 等	754880	751440	1506320
	三 等	6697840	6785380	13483220
	共 計	7465680	7554470	15020150
貨 車 公 里	重	290690	266721	557411
	空	81364	95358	176722
	共 計	372054	362079	734133
	百分比	重78% 空22%	重74% 空26%	重76% 空24%
貨車噸位公里	重	4360350	4000815	8361165
	空	1220460	1430370	2650830
	共 計	5580810	5431185	11011995
	百分比	重78% 空22%	重74% 空26%	重76% 空24%
列車載重公里	客 車	3872557	4011664	7884221
	貨 車	8116485	8067952	16184437
	共 計	11989042	12079616	24068658
	百分比	客車32% 貨車68%	客車33% 貨車67%	客車33% 貨車67%

浙 嶺 鐵 路 運 輸 課
列 車 里 程 及 消 耗 月 報

民 國 24 年 7 月 份

列 車 種 類	列 車 里 程	消 耗			平 均 列 車 消 耗					
		軸 油 磅	毛 絲 磅	廢 油 磅	每百列車公里 軸 油		每百列車公里 毛 絲		每百列車公里 廢 油	
					磅	價 值	磅	價 值	磅	價 值
客 車	34052	467.50			1.37	\$ 0.12				
貨 車	48742	618.00			1.27	\$ 0.11				

浙 鐵 路
機 車 停 頓 百 分 數

民 國 24 年 7 月 1 日 起 31 日 止

機 車 號 數	機 車 延 時		百 分 比 例	
	行 駛	停	行 駛	停 頓
101	642.32	101.28	86.4%	13.6%
102	744.00	00.0%	100.0%
103	744.00	00.0%	100.0%
104	232.53	511.07	31.3%	68.7%
105	514.31	229.29	69.1%	30.9%
106	230.45	513.15	31.0%	69.0%
107	288.01	455.59	38.7%	61.3%
108	282.45	461.15	38.0%	62.0%
109	605.14	138.46	81.3%	18.7%
401	660.50	83.10	88.8%	11.2%
402	377.24	366.36	50.7%	49.3%
403	506.09	237.51	68.0%	32.0%
404	555.08	188.52	74.6%	25.4%
405	662.48	81.12	89.1%	10.9%
406	705.42	38.18	94.8%	5.2%
407	689.35	54.25	92.7%	7.3%
408	621.40	122.20	83.6%	16.4%
409	709.25	34.35	95.4%	4.6%
410	647.23	96.37	95.3%	4.7%
總 計	8932.45	5203.15	1208.8%	691.2%
平 均	470.09	273.51	63.1%	36.9%
備 考	由杭玉段調往玉南段機車行駛鐘點不計在內			

浙贛鐵路杭玉段

營業進款報告 民國 24 年 4 月份

項 別	本 月		本 年 度	
	元	角 分	元	角 分
第一款 運輸進款				
運-1 旅客業務—旅客	91,405	65	1,141,110	03
運-2 旅客業務—其他	1,958	74	21,161	46
運-3 貨運業務—貨物	73,128	74	607,346	68
運-4 貨物業務—其他	429	28	24,937	05
運-5 渡船業務		21,200	46
第一款合計	166,922	41	1,815,755	68
第二款 其他營業進款				
運-6 電 報				
運-7 總機廠贏利	22	47	479	79
運-8 租 金		775	00
運-9 雜 項	1,049	08	8,877	87
第二款合計	1,071	55	10,132	66
運-10 附屬營業				
運-11 互用車輛				
營業進款總計	167,993	96	1,825,888	34

浙 隴 鐵 路 局 運 輸 課
機 務 統 計
列 車 機 車 鐘 點 月 報
民 國 24 年 7 月 1 日 起 31 日 止

機 車 號 數		101	102	103	104	105	106	107	108	109	401	402	403	404	405	406	407	408	409	410	合 計		
列 車	旅 客	尋常			9.19	9.07		10.40	15.19	6.37	89.32	30.28	65.36	64.51	80.24	92.54	105.35	70.33	103.54	85.47	840.36		
		特別						4.29		9.11												13.40	
		混合	134.17						12.39		4.54	12.31	10.38	18.36	14.53	7.21	5.02	13.21	14.13	14.34	15.22	278.21	
		共計	134.17			9.19	9.07		27.48	15.19	20.42	102.03	41.06	84.12	79.44	87.45	97.56	118.56	84.46	118.28	101.09	1132.37	
	貨 物	尋常				14.36	19.19	22.23	11.29	10.24	46.35	17.13	5.00	21.01	8.05	71.11	83.05	5.54	23.20	45.02	6.05	410.33	
		混合	18.26			7.23			8.00	19.50	16.39	109.55	50.07	72.07	101.54	58.05	62.42	104.55	105.43	120.11	121.43	977.45	
		共計	18.26			22.04	19.19	22.23	19.29	30.14	63.14	127.08	55.07	93.08	109.59	129.16	145.47	110.40	129.03	165.13	127.48	1388.18	
	公 事	工務					93.30	41.01	37.02	4.09	33.33	4.45	10.38	2.30		3.03	12.12	22.33		7.12	2.10	274.18	
		公事																					
		兵車					15.18					5.16				1.38						22.12	
		共計					108.48	41.01	37.02	4.09	33.33	10.01	10.38	2.30		3.03	13.50	22.33		7.12	2.10	296.30	
		總計	152.43			31.23	137.14	63.24	84.19	49.42	117.29	239.12	106.51	179.50	189.43	220.04	257.33	252.09	213.49	290.53	231.07	2817.25	
機 車	輔 助	客車	.49							5.35			5.35		5.35						17.34		
		貨車				5.35				2.40												8.15	
		共計	.49			5.35				8.15				5.35		5.35						25.49	
	單 機	車務				.54	2.00			7.15		6.03	8.59			1.00	2.50					29.01	
		機務				6.24		1.17		5.13													12.54
		共計				7.18	2.00	1.17		12.28		6.03	8.59			1.00	2.50					41.55	
	調 車	車務	46.50			31.16	11.23	17.46	12.37	42.11	39.12	20.52	42.09	9.06	52.45	22.58	27.15	26.17	27.49	33.02	41.19	504.47	
		機務																					
		共計	46.50			31.16	11.23	17.46	12.37	42.11	39.12	20.52	42.09	9.06	52.45	22.58	27.15	26.17	27.49	33.02	41.19	504.47	
	停 留	車務	268.00			57.10	98.08	68.23	54.51	66.40	126.59	116.37	63.45	75.07	89.26	104.11	84.07	78.10	100.45	128.37	91.10	1672.15	
		機務	174.10			107.29	260.28	79.03	131.57	124.12	302.51	284.09	158.36	227.32	223.57	317.41	335.47	336.19	279.17	254.53	289.03	3890.24	
		共計	442.10			164.39	358.36	147.35	189.48	190.52	429.50	400.46	222.21	302.39	313.23	421.52	419.54	414.29	380.02	383.30	380.13	5562.39	
	總計	489.49			201.30	377.17	167.21	203.42	232.03	439.45	421.33	270.33	326.19	366.08	450.25	443.09	443.36	407.51	416.32	421.32	6135.10		
合 總 計	642.32			232.53	514.31	230.45	288.01	282.54	607.14	660.50	377.24	505.09	555.51	670.29	705.42	695.45	621.40	707.25	652.39		8952.35		

浙 贛 鐵 路 局 運 輸 課
機 務 統 計
列 車 機 車 里 程 月 報
民 國 24 年 7 月 1 日 起 31 日 止

機 車 號 數		101	102	103	104	105	106	107	108	109	401	402	403	404	405	406	407	408	409	410	合 計	
列 車	旅 客	尋常			286	216		300	458	197	2645	928	2026	2005	2397	2847	3229	2191	3161	2592	25478	
		特別						172		326												498
		混合	3630						341		182	375	316	557	446	214	419	373	428	443	463	7862
		共計	3630			286	216		813	458	655	3020	1244	2583	2451	2611	2996	3602	2614	3604	3055	33838
	貨 物	尋常				372	583	647	326	240	1343	522	120	582	192	2167	2393	172	666	1340	184	11849
		混合	484			230			228	614	475	3347	1516	2214	3102	1730	1884	3158	3089	3680	3609	29410
		共計	484			602	583	647	554	854	1818	3869	1636	2796	3294	3947	4277	3330	3755	5020	3793	41259
	公 事	工務					2481	917	1028	134	978	128	213	44		54	282	553		182	62	7056
		公事																				
		兵車					434					163				44						641
		共計					2915	917	1028	134	978	291	213	44	54	326	553		182	62	7697	
		總計	4414			888	3714	1564	2395	1446	3451	7180	3093	5423	5745	6612	7599	7485	6369	8806	6910	82794
機 車	輔 助	客車	22							172			172		172						538	
		貨車				172					84											256
		共計	22			172					256			172		172						794
	車 機	車務					31	64			205		127	271		18	82					798
		機務					136		14		102											252
		共計					167	64	14		307		127	271		18	82					1050
	調 車	車務	472			314	138	174	126	421	394	210	422	93	527	229	273	264	279	424	414	5174
		機務																				
		共計	472			314	138	174	126	421	394	210	422	93	527	229	273	264	279	424	414	5174
	停 駛	車務	1839			286	487	344	276	333	638	585	318	378	447	524	423	392	508	648	457	8283
		機務	873			539	1300	397	675	612	1504	1421	796	1137	1125	1571	1681	1685	1398	1276	1466	19458
		共計	2212			825	1787	741	951	945	2142	2006	1114	1515	1572	2095	2104	2077	1906	1924	1923	27841
	總計	2706			1311	2092	979	1091	1366	3141	2216	1663	2051	2099	2496	2395	2423	2185	2348	2337	34859	
合 計	總 計	6320			2199	5806	2543	3486	2812	6592	9396	4756	7474	7844	9108	9994	9908	8554	11154	9247	117663	

浙 贛 鐵 路 杭 玉 段

客 運 統 計 表 民 國 24 年 4 月 份

站 名	尋 常								政 府				優 待		游 覽						
	頭 等		二 等		三 等		民 事		軍 事		人 數	銀 數	人 數	銀 數	人 數	銀 數					
	人 數	銀 數	人 數	銀 數	人 數	銀 數	人 數	銀 數	人 數	銀 數							人 數	銀 數	人 數	銀 數	
三 鹿 廟			37	179.30	5408.0	3203	7140.95	424730.5			39	95.15	8796.0	30	49.45	5823.0	612.5	1562.50	117496.0		
靜 江 站						12	1.20	72.0													
西 興 江 邊			88	359.30	10982.0	10298	14635.60	882363.5	39	36.45	4185.0	201	424.25	41694.0	46	47.15	5496.0	632	1193.55	86212.0	
蕭 山	1	600	114.0	59.50	1828.0	4988.5	3359.85	202041.0	34	6.45	804.0	3	4.45	512.0							
白 鹿 塘			3	1.50	51.0	852.5	212.95	13946.0					1	10	17.0						
臨 浦			10	7.00	220.0	4313.5	2565.93	153454.5	35	4.90	525.0	2	1.55	174.0			20	108.00	6360.0		
尖 山			4	4.00	124.0	895.5	393.85	23558.5													
澗 池			3	3.60	120.0	1364.5	635.20	40294.0					2	45	80.0						
直 埠			6	7.00	230.0	1106.5	483.30	29232.5	41	5.95	615.0			1	20	50.0					
白 門			1	1.10	34.0	722	341.85	21664.0					1	45	57.0						
諸 暨			45.5	81.25	2582.5	5881	4441.30	269330.5	79	24.55	3073.0	12	10.60	1202.0	19	7.25	1215.0	372	273.90	24180.0	
牌 頭						1147	835.05	46306.0	5	1.00	90.0	1	70	83.0	4	2.10	332.0				
安 奉						975	686.75	37533.0	7	1.75	175.0	1	75	90.0	3	1.55	270.0				
鄭 家 場			1.5	2.10	49.5	1098.5	1370.20	77296.0	22	15.70	1742.0	18	16.05	1756.0	12.5	11.35	1189.0	3	2.55	294.0	
藤 溪 鎮						1460.5	1592.65	88960.5	35	4.45	420.0	3	2.85	330.0	1	2.5	45.0	6	4.60	503.0	
義 烏			31	128.70	3634.0	4045.5	6441.60	353874.5	41	24.25	2564.0	40	49.60	4933.0	2	1.10	244.0	243	386.70	29489.0	
義 亭						1199	1303.45	68615.5									14	17.50	1918.0		
孝 順						953.5	653.05	32291.0	50	12.50	1350.0			1	70	151.0					
塘 雅						593	333.25	17477.0									54	75.60	8802.0		
金 華			27	102.40	3049.0	6499.5	6744.63	364930.5	198	22.75	9450.0	24	33.30	3591.0	16	21.25	2475.0	700	1210.35	124600.0	
竹 馬 館						463	140.10	6570.0	2	20	18.0										
蘭 谿			19	89.50	2337.0	5748	5232.60	291312.0	115	34.85	3890.0	9	15.65	1663.0	15	21.30	2644.0	117	236.90	23370.0	
古 方						251	138.90	6795.0													
湯 溪			1	1.20	29.0	357	356.45	18629.0					1	1.75	207.0	1	1.75	207.0	4	7.00	828.0
湖 鎮			1	7.20	215.0	177.5	228.85	11766.0					1	1.80	215.0			12.5	22.50	2687.5	
龍 游						948.5	1415.70	75795.0	33	10.05	1109.0	111	40.45	3748.0	5	15.45	1140.0	111	139.50	8509.0	
安 仁						302.5	283.30	14692.5													
樟 樹 潭						251	381.20	20710.5													
衢 縣			12.5	78.20	2440.0	3154	5348.50	285414.5	19	25.30	2088.0	38	69.95	7208.0	10	22.50	2600.0	181	415.30	39860.0	
廿 里 街						140	68.90	3334.0													
後 溪 街						217	146.20	7254.5													
江 山						1140	1598.00	84208.5	4	1.70	184.0	12	33.80	3540.0	1	60	117.0	22	97.90	6490.0	
賀 村						559.5	703.50	36231.0					1	2.75	309.0			22	36.60	3730.0	
新 塘 邊						627.5	801.90	41709.0					1	2.85	317.0						
下 鎮						233	197.80	7731.0													
玉 山	3	55.35	1023.0	8	85.90	2307.0	1484.5	4486.70	236653.0	7	25.95	1480.0	38	128.45	12138.0	2	4.65	682.0	60	211.80	20460.0
會 計 課	2	27.00	519.0	45	271.80	8368.0	1734.5	3729.14	220268.5					19	36.45	4081.0	140	518.40	27284.0		
合 計	6	88.35	1656.0	368.5	1479.55	44508.0	69097	79425.25	4517260.0	766	318.75	33762.0	556	936.70	92506.0	192.5	246.05	28915.0	3326	6521.15	533072.5

浙 贛 鐵 路 運 輸 課 列 車 機 車 里 程 及 機 車 鐘 點 旬 報

民 國 24 年 7 月 1 日 起 31 日 止

類 別	上			中			下			計							
	里 程	鐘 點	每 時 公 里	里 程	鐘 點	每 時 公 里	里 程	鐘 點	每 時 公 里	里 程	鐘 點	每 時 公 里					
1	2	3	4	5	6	7	8	9	10	11	12	13	14	15	16		
列 車 里 程 及 鐘 點	旅 客	尋常	6791	232.27	29.2		9220	301.52	30.5		9467	306.17	30.9		25478	840.36	30.3
		特別									498	13.40	36.4		498	13.40	36.4
		混合	2368	84.02	28.2		2683	94.52	28.3		2811	99.27	28.3		7862	278.21	28.8
	共計	9159	316.29	28.9		11903	396.44	30.0		12776	419.24	30.5		33838	1132.37	29.9	
	貨 物	尋常	2527	86.32	28.1		6447	220.54	29.2		2975	103.07	29.0		11849	410.33	28.9
		混合	6760	224.47	30.0		10482	349.18	30.0		12198	403.40	30.1		29410	977.45	30.1
		共計	9187	311.19	29.1		16929	570.12	29.7		15143	506.47	29.9		41259	1388.48	29.8
	公 事	工務	4581	190.21	24.1		1625	55.24	29.3		850	28.33	29.8		7056	274.18	23.7
		公事															
		兵車	44	1.38	27.5		172	6.24	26.9		425	14.10	29.9		641	22.12	28.9
共計		4625	191.59	24.1		1797	61.48	29.1		1275	42.43	29.9		7697	296.30	25.9	
總計	22971	819.47	28.0		30629	1023.44	29.8		29194	968.54	30.1		82794	2817.25	29.4		
機 車 里 程 及 鐘 點	輔 助	客車	22	.49	27.5		172	5.35	30.7		344	11.10	30.7		538	17.34	30.4
		貨車	84	2.40	31.1						172	5.35	30.7		256	8.15	30.8
		共計	106	3.29	30.3		172	5.35	30.7		516	16.45	30.7		794	25.49	30.7
	車 務	車務	600	22.15	27.0		198	6.46	29.1						798	29.01	27.2
		機務	42	2.46	15.0		180	8.48	20.5		30	1.20	23.1		252	12.54	19.5
	共計	942	25.01	25.7		378	15.34	24.2		30	1.20	23.1		1050	41.55	24.1	
	調 車	車務	1333	123.19	10.0		1689	166.44	10.0		2152	214.44	10.0		5174	504.47	10.0
		機務															
	共計	1333	123.19	10.0		1689	166.44	10.0		2152	214.44	10.0		5174	504.47	10.0	
	停 駛 留 汽	車務	3132	625.13	5.0		2699	537.48	5.0		2552	509.14	5.0		8383	1672.15	5.0
機務		6882	1376.17	5.0		5990	1198.43	5.0		6586	1315.24	5.0		19458	3890.24	5.0	
雜務																	
共計	10014	2001.30	5.0		8689	1736.31	5.0		9133	1824.38	5.0		27841	5562.39	5.0		
總計	12095	2153.19	5.6		11928	1924.24	5.7		11836	2057.27	5.7		34859	6135.10	5.7		
合 總 計	35066	2973.06	11.8		41557	2953.08	14.1		41090	3026.21	13.6		117653	8952.35	13.3		

浙 贛 鐵 路 杭 玉 段

貨 運 統 計 表

民 國 24 年 4 月 份

站 名	礦 產 品				農 產 品				林 產 品				禽 畜 品				工 藝 品				
	公噸	公斤	運 費	延噸公里	公噸	公斤	運 費	延噸公里	公噸	公斤	運 費	延噸公里	公噸	公斤	運 費	延噸公里	公噸	公斤	運 費	延噸公里	
三 廬 廟	1600		865	297.5	7400		4985	1,167.5	500		195	61.5	14900		5585	2,159.5	239200		1,9950	54,626.0	
開 口	171025		52200	28,971.5	1270100		4,32375	275,634.5	9250		7975	2,401.0	43450		52320	13,490.5	1,122300		8,58670	306,339.0	
靜 江 站													60000		15660	7,320.0	460425		1,28240	58,086.5	
西 興 江 邊	5400		1960	750.5	5875		3895	1,037.5	2350		1000	288.0	346675		1,07555	44,825.0	357550		1,68055	54,041.0	
蕪 山	175		70	23.0	44400		28255	9,666.5					38425		15130	4,545.0	219000		78437	28,579.0	
白 鹿 塘																					
臨 浦	3000		1195	492.5	1075825		1,844400	79,830.0	1325		540	173.0	46225		18785	6,327.0	1,401800		6,13575	304,469.0	
尖 山													475		150	41.5	1525		300	147.5	
涇 池													225		100	15.0	4525		1000	338.5	
直 埠					175		50	3.0					950		255	66.5	725		145	43.5	
白 門													550		150	28.0	44350		3630	1,643.0	
蘭 墅					14150		3270	896.5	15325		1867	996.5	325		100	20.5	34625		7069	1,846.0	
牌 頭					5575		1840	323.5					200		50	8.0	3200		910	133.5	
安 埠	300		100	10.0	279075		1,08020	52,233.5	9050		2770	817.5	23300		5325	1,581.5	42675		9335	2,973.0	
鄖 家 場					24650		8335	2,530.5					41675		10345	3,815.0	16650		5352	1,408.0	
蘇 溪 鎮	450		50	9.0	26025		7905	2,361.0					64250		19485	5,910.5	92350		15097	4,517.0	
義 烏	150525		33874	18,364.5	83675		40370	10,073.5					82975		24820	8,855.0	127550		44419	13,446.5	
義 亭					4750		690	184.5					88800		30660	12,411.5	57925		21732	7,176.5	
孝 順					20625		1935	637.5					775		330	96.5	20725		8960	2,423.0	
塘 雅					20150		1060	302.5	11550		3035	962.5	21025		8830	3,427.5	950		50	8.5	
金 華					1,307500		4,62420	313,221.5	4225		2257	732.0	75875		36925	13,192.0	68050		34711	9,272.5	
竹 馬 館					16200		5460	2,591.0	375		50	5.0									
龍 谿	28400		10915	3,493.0	409925		1,54996	69,217.5	1650		525	169.0	88125		35155	15,730.0	85200		49193	11,800.0	
古 方					29725		5740	2,466.5					975		50	5.5	40150		10525	6,748.0	
湯 溪					1175		210	63.0					30000		14400	6,210.0	6200		1525	511.0	
湖 鎮					12375		2575	711.5					10500		4385	1,295.0	20575		3175	4,348.5	
龍 游					72025		7555	2,110.5	1775		866	286.5	20950		10830	3,178.0	310425		45994	68,008.5	
安 仁					3150		885	318.5					350		230	45.5	44850		7540	10,791.0	
樟 樹 潭									121300		17145	27,229.5	1800		365	131.5	112900		38023	28,274.5	
衢 縣	30000		7935	4,440.0	40900		19203	4,002.0	16250		6499	1,540.0	29275		19347	4,099.0	86925		43607	10,421.0	
廿 里 街					125		50	9.0													
後 溪 街					125		50	2.0					225		185	63.0	200		50	12.5	
江 山	250		155	22.0	6725		3130	969.5	4675		1095	1,348.0	3375		3133	1,092.5	108775		50975	29,570.0	
賀 村					16400		3620	702.5					112450		46630	14,517.0	146050		61765	44,877.5	
新 塘 邊	700		559	222.0	129575		74834	29,354.5	975		50	2.0	19300		17333	5,629.5	10625		10868	2,873.0	
下 鎮					4450		2470	468.0					1800		430	25.5	4375		1850	326.5	
玉 山	8475		8114	1,744.5	80900		86018	22,873.5	1375		1142	375.0	1325		1600	430.0	43975		3,00353	133,731.0	
會 計 課	25400		5936	3,176.5	153275		1,00320	44,147.5	7050		3694	1,231.0	56050		21701	10,194.0	390025		2,56026	87,509.0	
小 計	425700		1,23928	62,016.5	5,167200		17,37271	930,329.0	208100		50705	38,618.0	1,322175		5,28584	190,709.0	6,073825		30,81206	1,291,459.5	
軍 事 運 輸																					
三 廬 廟					9275		3340	223.0													
靜 江 東 岸					96000		27210	26,916.0									60000		22860	20,460.0	
西 興 江 邊																	134800		1,42065	60,339.5	
衢 縣																	33000		13130	5,373.0	
江 山																	200		170	59.0	
玉 山																	1300		6040	443.5	
小 計																	279300		1,84315	86,675.0	
合 計	425700		1,23928	62,016.5	5,272475		17,67821	957,468.0	208100		50705	38,618.0	1,322175		5,28584	190,709.0	6,353125		32,65521	1,373,134.5	

浙贛鐵路杭玉段
貨運統計表—本路及他路材料
民國 24 年 4 月份

站名	他路材料 (運三,二.)				本路材料 (運三,三.)															
	公噸	公斤	銀數	延噸公里	建築用材料 (運三,三,一.)				營業用材料 (運三,三,二.)				機車處用煤 (運三,三,三.)				共計			
					公噸	公斤	銀數	延噸公里	公噸	公斤	銀數	延噸公里	公噸	銀數	延噸公里	公噸	公斤	銀數	延噸公里	
三 鹿 廟	34825		13580	5302.0	2150		445	733.5	67850		905	23137.0					70000		8350	23870.5
靜江西岸	30350		16535	10349.5																
靜江東岸	45000		14985	9900.0	10828150		1323260	3600982.5					2040.0	100665	334710.0		12868150		1423925	3935692.5
西興江邊					620000		61910	198659.5									620000		61910	198659.5
蕙 山									600		10	12.0					600		10	12.0
臨 浦									15000		90	300.0					15000		90	300.0
雙 豐					930000		17555	58485.0									930000		17555	58485.0
蘇家場					30000		180	600.0									30000		180	600.0
金 華									106275		4800	15726.0					106275		4800	15726.0
湯 溪									15000		90	300.0					15000		90	300.0
龍 游									30000		1175	6840.0					30000		1175	6840.0
壽 縣									30000		2205	7335.0					30000		2205	7335.0
後溪街									38000		1545	4636.0					38000		1545	4636.0
江 山									271000		3850	12605.0					271000		3850	12605.0
新塘邊									15000		40	120.0					15000		40	120.0
玉 山									165000		5290	17610.0					165000		5290	17610.0
本月份共計	110175		45100	25551.5	12410300		1403350	3859460.5	753725		27000	88621.0	2040.0	100665	334471.0		15204025		1531015	4282761.5
截至上月底止共計	351850		212765	69458.0	9903525		613085	1582196.5	114422675		1039655	5039577.0	16361.5	926670	3513323.0		140687700		2579410	10135096.5
截至本月止共計	462025		257865	95009.5	22313825		2016435	2441657.0	115176400		1066655	5128198.0	18401.5	1077335	3848033.0		155891725		4110425	14417858.0

浙 贛 鐵 路

全線及各段站員工人數增減比較表

(二十四年八月份)

處 所	員 工				員 工			
	人 數		上月與本月人數增減比較		人 數		上月與本月人數增減比較	
	八 月 份	九 月 份	增	減	八 月 份	九 月 份	增	減
總 務 課	55	55			8	8		
局長·副局長	3	3						
總 務 課	6	6			69	70	1	
文 書 股	13	13						
材 料 股	11	10		1				
開口材料分所	3	3						
江邊材料廠	4	4						
靜江材料分所	1	1						
金華材料分所	2	2						
地 鐵 股	3	3						
庶務股	5	4		1				
人 事 股	9	9						
工 務 課	6	6			10	10		
第一總段	11	11			14	13		1
第一分段	9	9			139	141	2	
第二分段	6	6			209	209		
第三分段	5	5			119	124	5	
第四分段	6	6			137	140	3	
第二總段	10	9		1	8	8		
第五分段	5	5			105	104		1
第六分段	4	4			104	109	5	
第七分段	8	8			116	120	4	
第八分段	5	4		1	115	115		
設計股	5	4		1				
橋梁股	3	4	1					
考工股	5	5						
會計課	1	1						
綜核股	16	14		2				
檢查股	26	26						
出納股	5	5						
運 輸 課					48	45		3
杭 寧 運 輸 段	20	22	2		97	107	10	
關 口 站	18	18			17	17		
靜 江 站	5	5			11	12	1	
三 廬 廟 站	4	4			3	3		
江 邊 站	5	5			83	82		1
蕭 山 站	60	57		3	8	8		
白 鹿 塘 站	3	3			2	2		
臨 浦 站	1	1			12	13	1	
尖 山 站	4	5	1		6	6		
涇 池 站	2	2			2	2		
直 埠 站	1	1			7	7		
白 門 站	2	2			2	3	1	
諸 暨 站	1	1			15	15		
牌 頭 站	6	6			7	7		
安 華 站	2	2			8	8		
鄭 家 場 站	3	3			8	9	1	
鄭 浦 運 輸 段	1	2	1		95	97	2	
蘇 溪 站	11	10		1	12	12		
義 烏 站	6	6			16	15		1
義 亭 站	7	7			9	9		
李 順 站	3	3			7	7		
塘 雅 站	2	2			7	7		
金 華 站	2	2			39	39		
竹 馬 站	16	14		2	1	1		
蘭 谿 站	1	1			11	11		
古 方 站	4	5	1		4	4		
湯 溪 站	2	2			5	5		
湖 鎮 站	2	2			5	6	1	
龍 游 站	2	2			10	10		
龍 玉 運 輸 段	5	3		2	46	45		1
安 仁 站	13	13			5	5		
樟 樹 潭 站	2	2			5	5		
衢 縣 站	2	2			22	22		
廿 里 街 站	5	5						
後 溪 街 站					6	6		
江 山 站	1	2	1		9	11	2	
賀 村 站	4	4			10	10		
新 塘 邊 站	4	4			8	8		
下 鎮 站	2	2			6	6		
玉 山 站	2	2			32	31		1
運 轉 股	10	10						
江 邊 機 廠	25	24		1	144	144		
運輸人員養成班	17	17						
機務員養成班	3	6	3					
總 務 股								
管 業 股	33	32		1				
管 程 股	9	10	1					
工 務 處					320	331	11	
玉南段工務組	48	58	10					
第一總段	35	36	1		411	527	116	
第一分段	15	15						
第二分段	5	4		1				
第三分段	8	9	1					
第四分段	6	7	1					
第二總段	7	7			89	72		17
第五分段	20	23	3					
第六分段	7	7						
第七分段	5	5						
第八分段	7	7						
第三總段	6	6			179	232	53	
第九分段	18	18						
第十分段	7	7						
第十一分段	7	7						
第十二分段	4	4						
第四總段	4	3		1	69	187	118	
第十三分段	18	19	1					
第十四分段	6	6						
第十五分段	7	7						
第十六分段	4	4						
工 事 股	8	8						
設 計 股	6	6						
橋 梁 股	7	8	1					
地 鐵 股	6	6						
玉南段總務組	9	10	1					
事 務 股	1	1						
會 計 股	7	7						
材 料 股	11	11						
玉山材料所	21	21						
機 械 工 程 司 庫	4	4						
梁家渡橋工所	14	14						
南萍段第一測量隊	8	8						
南萍段第二測量隊	10	9		1				
贛閩路線踏勘隊	13	13						
總 計	962	972	30	20	3076	3365	336	27

浙 鐵 路
員 司 任 升 調 免 統 計 表
二 十 四 年 九 月 份

處 所	上 人 月 數	委 任	提 升	遷 調		辭 免	本 人 月 數
				進	出		
理 事 會	55						55
局 長 副 局 長	3						3
機 械 工 程 司 室	14	1			1		14
總 務 課	57					2	55
工 務 課	19			1	1		19
第 一 總 段	37						37
第 二 總 段	32				1		31
會 計 課	48					1	47
運 輸 課	342	6	13	1	5	3	341
工 程 處	48	6	1	7	1	2	58
玉 南 段 總 務 組	44	1					45
玉 南 段 工 務 組	63	1	2				64
第 一 總 段	41	1					43
第 二 總 段	45	2		1			48
第 三 總 段	40				1		39
第 四 總 段	43			1			44
梁 家 渡 橋 工 所	8						8
南 洋 段 第 一 測 量 隊	10				1		9
南 洋 段 第 二 測 量 隊	13						13
總 計	962	18	17	11	11	8	972

浙 鐵 路
長 警 工 役 任 升 調 免 統 計 表
(二十四年九月份)

處 所	上月人數	僱 用	提 升	遷 調		解 僱	本月人數
				進	出		
理 事 會	8						8
總 局	30	2				1	31
總 務 課	37	3			2	2	36
工 務 課	10			1		1	10
工務第一總段	14	1				2	13
第 一 分 段	139	8				6	141
第 二 分 段	209	14		2		16	209
第 三 分 段	119	6		3		4	124
第 四 分 段	137	6		3		6	140
工務第二總段	8	1		1	2		8
第 五 分 段	105	14		1		16	104
第 六 分 段	104	7		4		6	109
第 七 分 段	116	14		4		14	120
第 八 分 段	115	15		1		16	115
會 計 課	5						5
運 輸 課	48	2	4			1	45
機 廠	144	1				1	144
杭 鄭 運 輸 段	228	17			1	7	237
鄭 龍 運 輸 段	180	4			2	1	181
龍 玉 運 輸 段	113	8			2	6	113
工 程 處	320	59		7	27	28	331
工務第一總段	411	186				70	527
工務第二總段	89	1				18	72
工務第三總段	179	70		1		18	232
工務第四總段	69	121				3	187
長 警	139		1	14	6	3	143
總 計	3076	560	5	42	42	246	3385

附註 1. 南萍測量隊，玉貴及貴南兩材料運輸段，玉南第一、二、三、四 人事股製、四段釘道隊，各部分工人，皆附於工程處。
2. 內作※標記者四名，係由工人提升職員者。

工作概况

(甲) 一閱月之工務

杭玉段

南萍段第二測量隊工作完畢

該段第一測量隊工作完畢，返局繪製圖件，前

已刊誌本刊。茲查第二測量隊，已順道將由南昌撫州門起至樟樹鎮止一段比較線，測量完竣，全體員工，亦已於九月底專返杭州，現由該隊監隊長，督率員司，不分星期例假，趕製圖表等件。

改建烏溪橋工程將完竣

烏溪臨時木橋，改建為永久鋼筋梁橋，曾由本路計劃進行，并利用舊鋼料，由機廠自行製造，茲該項改建工程約於一星期內可全部告竣。

浣江橋兩端改移路基土方開標

該橋改建工程，因新橋址之選定關係，致兩端路基，亦須連帶改移。此項改移路基，填築土方工程

，前已登報招標，并已於九月十六日下午二時由理事會派員監視，當衆開標，計投標者有大源營造廠，業新建業公司，及章慶邦等三家，刻正由工務課審核，一俟核定其中之標價合理者，即行發包，開始建築。

玉南段

電會請派委覆驗一總各工程

案據本路玉南第一總段呈，以第一分段業新公司所包路基及其他各項土石方工程，業經竣工，派員初驗如式；所有各項圖表，亦均編製完竣存段，以備會委到段取用，擬請轉呈派委覆驗，以資結束等情前來。除竣工日期，業經飭段查實呈覆，另案轉呈外，當經檢同呈請覆驗工程五聯簽條，電呈理事會，請准予先行派委覆驗，以資結束。

規定土石方工程在三個月以上餘土量

案查前奉理事會令頒玉南段

各項土石方工程結束暫行辦法第八條，關於填方之餘土量，祇有四個月以上及三個月以下之規定，其完成在三個月以上四個月以下者，未經明白指示，似有補充之必要。茲規定凡完成在三個月以上之段落，照規定餘土量四分之三數驗收，俾有遵循，而資一律。已呈請理事會示遵。

函阜成廠努力趕進釘道工程

查阜成營造廠承包本路玉南段貴東區釘道工程

，前為應實際需要經延長至下埠集西吳家橋在案，茲本路第三釘道隊進展甚速，而阜成廠工作不良，進行遲緩。若不能在本路第三釘道隊先抵下埠集時，本局為趕趕工程計，當即令該隊繼續前進，以免延誤。惟阜成廠所得鋪釘之里程，即將因此減少。已函達阜成廠努力趕進，幸毋自誤。

規定維持路線辦法

查新成路線亟應積極維持，以策行車安全，而增速率。茲規定釘

道後十天內，應將路線維持至列車最高速度，可行每小時三十公里，一個月內應將路線維持至列車速度可行每小時

五十公里至灣道外軌加高應均以每小時五十公里為標準業經通飭各工段切實遵照。

護城壕改輔雙軌

查本路總機廠設置地點，前經實地調查結果，擬改設南昌，業經詳叙

緣由，檢同南昌機廠車站地形圖，呈奉理事會理字第一六八六號指令准予照辦在案。該廠廠址，茲經勘定在總站與蓮塘站間護城壕之南岸三四公里零公尺路線西首，其位置略如前呈地形圖所繪，惟該圖中總機廠側線等，前呈時僅為表示機廠位置之用，茲經詳細考慮，其自正線以進機廠之支線，實應起自總站，方可使支線便於管理，且車輛亦可易於調度，因是該廠附近之護城壕橋，勢應改為雙軌，以符需要。是項變更設計預算圖表，業經辦理完竣，核較原預算增加約九〇〇一、九六元，并已飭令工段先將該橋橋座按照設計圖趕築，其上部鋼梁先安置正線所須之一架，至通達機廠支線所需之鋼梁，擬俟該機廠興築時，再行添置。已檢同該新設計圖及新預算，具文送呈理事會核核

增築復興橋及取消原定旱橋

查本局增築復興橋緣由，暨擬將原設計之旱橋

一座，取消及該早橋因開挖橋基等項，已經用去各費即與復興橋賬目一併報銷，俾便結束，均經先後呈請理事會核示，并檢呈復興橋設計圖預算單各在案。茲奉理事會理字第二五四六號指令內開「兩呈并資件均悉。審核復興橋設計圖，大致尙合，應准照辦。該處早橋既經取銷，原列工料預算即移充該橋建築費不足之數，仰於該段工程經費內設法籌補自應遵照辦理，已飭段遵照。

南昌票房牆面之粉拭決全用人造石粉面

查本路玉南段南昌票房

牆面之粉拭工作，照圖樣係分人造石粉面，及西班牙粉面兩種，現決全用人造石粉面，以資一致，該項價格，應即參照合同單價核減計算。除函該包商知照，暨浮雕現正在核減，另案再行飭知外，已令四總段并就近轉飭該包商照改。

規定繪製竣工圖表辦法

查本路玉南段路基橋梁涵洞等工程，業將次第竣工，各

項竣工圖表繪製辦法，亟應規定，以資一律，而便遵守。嗣後各項工程竣工，其應備之竣工圖，除路基縱橫斷面之

完全照原設計修築者，其縱橫斷面圖得免重行繪製外，其他竣工圖表，應一律用臘紙另行繪製。惟橋梁工程為結束便利起見，其設計未有變更者，得暫以設計圖改製應用。以資簡捷，已令飭工段遵照。

撫支大橋兩座翼牆變更基礎設計

據本路玉南段工務第四總段呈以撫河

步流大橋河底全係流沙，原設計兩座翼牆基礎，係一：三洋灰漿砌片石，深度為一公尺，因沙層甚厚，極易冲刷淘空，為求安全計，該兩座翼牆基礎，均有變更設計之必要，擬將全部翼牆，均加打基礎杉木椿，入土五公尺并將原設計一公尺深之一：三漿砌片石，改做一公尺深一：四：八混凝土，以資穩妥，並經參照該商原投估價單計算，實應增加工料費五二四九，七六元，經一再與該橋包商大昌公司商減結果，該包商願減去零數，以五千元正作為是項變更設計增加工料總價，業經簽訂議定書交由該包商承做檢同變更設計圖議定書等具文送呈，仰祈鑒核等情。經核尚無不合，應准予照辦，以利工程，除指令照准，并飭知是項工程，如設計再有變更，以致工作數量有增減時，其

增減數量，應以議定書原定單價為準，暨分別函令外，業將該橋翼牆基礎變更設計緣由，檢同變更設計圖，議定書等，具文送呈理事會。

玉南十六分段增加水管緣由

案據本路玉南第四總段呈稱：「查職屬第十六

分段鐵路與公路交岔處，水坑積水不能流通，應予添置水管數處，及南昌南站用地決定後，站內池塘收用填平，蓄水容量驟減，應添水管兩處，暨南站至總機廠一段，因鋪設雙軌，路基加寬，應將水管增長，該項增加水管，共計一呎者八十三節，二呎者八十七節，為趕工免誤釘道起見，經交該分段原鑄造水管包商麗新營造廠承造，業已先後竣工，祈鑒核備案。」等情，檢呈旬報表到局。查核尚無不合，已檢同該項旬報表備文呈送理事會鑒核備案。

取消貴溪北門旱橋

查本路玉南段經過貴溪縣，因該縣城北，有軍用汽車路跨越本路

北行，前擬於一百五十九公里三百七十一、五公尺處，建築旱橋一座，交由裕民公司領料承做，經將設計圖預算書

，暨裕民公司所開估價單呈奉理事會理字第一四〇四號指令批准在案。茲以今年洪水為災，該地受害最大，若不預為補救，匪特將來之路基保修需費較鉅，而於附近水利，亦多妨礙，經籌劃結果，擬於該縣復興門（即北門）外一五九公里四六零公尺處，增築長六十八公尺之橋一座，即名復興橋，業將設計圖預算單，檢呈核示，復查該復興橋下，在尋常洪水未發之時，并無水流，其橋孔下仍可供貴溪橫峯汽車通行之用，所有前設計該處旱橋一座，工料建築費預算，約計六千八百餘元，擬請准予取消，以資撙節，至該旱橋因開挖橋基等項，已經用去各費，即與復興橋賬目，一併報銷，俾便結束，已備文呈請理事會鑒核備案。

梁渡橋鋼梁檢驗由本局負責

案准江西公路處第一一九號公函，以梁家渡

大橋合作部份第二期建築費已照撥，至於驗收鋼料，囑本局全權辦理等由。自當照辦，除第二期建築費俟撥到，即當掣給收據，送由江西裕民銀行轉交，并令派本局駐滬監造鋼梁團主任林家樞負責檢驗外，已函復江西公路處查照

一分段道班自九月七日起減為六班

查本路玉南段道班組織及工資

標準表內規定，釘道後兩個月內，每一道班管三公里，兩個月後管四公里，四個月後管六公里，等業經本局第二三二九號訓令，檢附該表通令飭知在案。茲查玉南段釘道工

(乙) 一閱月之會計

杭玉段

核結四月份營業進款賬目

查四月份營業進款業已結算完畢計客運收入銀九三

，三六四、三九元貨運收入銀七三，五五八、〇二元雜項進款收入銀一，〇七一、五五元共計收入銀一六七，九九三、九六元惟內軍運記帳占銀二，二九四、一五元。

核結五月份國內旅客聯運賬

查五月份國內旅客營業賬最近始由清算股寄來

計本路應得進款銀五，四一〇、九八元除已由各站收入現

程，業於七月八日釘過第一分段管轄地界，計至九月七日已滿兩個月，該分段正線計長18.6公里，側綫及轉轍器折合里程為40.6公里，共59.2公里，現該段共已成立道班七班，按照上項規定自九月八日起，該分段應將原有道班減為六班，以符功令，而維預算，已令仰第一總段遵照，并轉飭該分段遵照并將辦理情形具報以憑查核。

金三，四七〇、〇三元外仍須向他路劃收銀一，九四〇、九五元所有進款項目即將併入五月份營業賬內計算。

核結四月份國內貨物聯運帳

查四月份貨物聯運帳目近已由清算股寄到計本

路應得進款銀八，六一二、四七元除已由各站收得現金六、四〇三、三二元外尚應向隴海等路劃收銀二，二〇九、一五元是項進款於核結五月份營業帳時當逐一併入也。

清算八月份公路旅客聯運帳

公路聯運營業逐月增加八月份雙方之總進款已

達五千一百餘元以視六月份開辦時幾增四倍計本路應得銀

二、一六七、九四元而各站則已收入現金二、二五四、〇九元故尚須劃還公路局八六、一五元。

點驗玉南段各項票據

玉南段請領營業用各項票據刻已據包商大批運送來杭本股鑒於全線通車期近故現正加派員司點驗以備各站發售之需。

擬定玉南段各站收找輔幣貼水辦法

查玉南段沿線各地幣制與浙省迥

異且甚複雜予以收用委實無法繳解長此拒收則殊不便於旅客不無影響營業且各站員司頗感應付為難爰就各方情形擬定各站輔幣貼水辦法簽經轉交玉貴材料運輸段核議呈局修正公佈試辦矣

玉南段

核定營業籌備費預算

查玉南段營業籌備費追加預算書，迭經編造，呈請理事會核

示在案，嗣奉指令，以查核預算書計共列銀二萬一千七百

二十元，仍屬過鉅，應即再行核減，重開呈核，以不超出

一萬八千元為度，並准暫由工程費項下墊付，俟將來列入

二十五年年度增加資本概算內開支歸墊，仰即遵照辦理等因

。自應遵照，爰將此項預算第一項第二目客貨車傢俱設備

費，減去二百二十元，第三目機車房設備費，減去三千元

，又第二項警務設備，第二目傢俱購置費，減去五百元，

共計減去三千七百二十元，以符不超出一萬八千元之數，

並檢同核減追加預算書呈奉理事會第二五九二號令准備案

。

令發玉南段發放道飛班工資辦法

查本路玉南段，發放道班飛班工資暫

行辦法，業經擬訂完竣，嗣後發放道班飛班工資，應即依

照該項辦法辦理，以資周密，爰經檢同該項辦法一份，通

飭各關係部份遵照辦理。

(丙) 一閱月之運輸

上饒站加入兩路辦理貨物聯運

查上饒為贛東要地，商業向稱繁盛，本路自通車至該處後，該地出入貨運，尙屬暢旺，茲為便利貨商起見，定自九月二十一日起，加入與京滬、滬杭甬路辦理貨物聯運云。

恢復樟、衢、山、賀至靜西木炭特價

查本路前為招徠衢屬木炭改就路運起見，曾訂有樟、衢、山、賀四站至靜西木炭特價暨分送各行號移船辦法，截至本年七月二十一日，業已試辦期滿，因當時木炭市况欠佳，輸出不旺，即經停止續辦。茲以秋冬兩季木炭輸出，數量可望漸增，決定將前項木炭特價及移送南星橋三廊廟各行號辦法，自九月二十一日起一律照舊實行以一年為期云。

恢復安仁站粗紙特價并規定駁運津貼

查本路安仁站至靜江東西兩岸粗紙，曾訂有特價，規定：「摺帖」及「三號屏」每件運費按四分五厘，裝或卸費二厘，渡江費一分七厘計算，「碼尖」及「高把」每件運費按五分三厘，裝或卸費三厘，渡江費二分四厘計算，并辦理安仁、盈川間免費裝駁輸送，自

四月一日起試辦一個月，嗣因紙貨輸出不旺，經予停止辦理。茲查盈川一帶各紙槽，即將開工，新陳各貨，均有大批出運，為招徠運輸起見，前項特價，仍予恢復辦理惟取消免費駁送辦法，另行規定：凡由盈川運至安仁站交運之「摺帖」「三號屏」「碼尖」及「高把」等四種粗紙，除運費、裝卸費及渡江費，仍照原定特價計算外，概由本路貼給貨主駁運費每件一分，該項津貼，逕由運費內劃付，不另核發，定自九月十一日起實行，以一年為期，并規定此項特價以本路為限，不適用於聯運云。

規定短少或錯誤貨物行李等追查手續

查本路各站對於錯誤或短少貨物行李或包裹等之追查，手續上向不一致，以致處理困難，難免影響對外信用，茲為期改善並便查核起見，規定該項追查手續如左：以資循守。

附錄短少或錯誤貨物行李或包裹等追查手續

裹等追查手續

(一)起運站遇承運貨物行李或包裹發覺缺少或錯誤時，應即在貨運通知書或行李收據第二聯或包裹收

據第二聯及授受憑單內註明，如不及註明時，應立即電告到達站站長，隨車人員一面追查遺失或錯誤原因，如經查明應立即將查得或錯誤貨件補運並電告關係站查照。

(二)到達站遇到達貨物行李或包裹發覺短少多卸或錯誤時，應於卸車後二小時內發電關係各站查詢。

(三)貨物行李或包裹在起運以後未抵到達站以前，於中途發覺短少或錯誤時，車隊長應立即發電關係各站查詢，至到達站授受時，並於授受憑單內註明。

(四)中途站發覺經過貨車車門篷布有異狀或封鎖損壞時，應由發覺者會同該站站長及該列車車隊長隨車司事，雙方檢查裝載情形，覆妥篷布，關妥車門應行封鎖者，并須重加封鎖，同時將會驗重加封鎖經過情形，分別於站務記錄及車隊長報告內記明。如檢查結果，認為有失少之疑點時，並應立即發電出發站及關係各站查詢。

(五)到達站發覺到達貨車車門篷布有異狀或封鎖損壞時，應即由到達站站長會同車隊長或隨車司事檢查，如隨車人員不及會同檢查時，應將情形於授受憑

單內註明，并立即由站長親自督飭所屬切實檢查，如發現短少或錯誤時即照第二款手續辦理。

(六)關於追查失少或錯誤貨物行李或包裹之電報，概應抄送各有關運輸段及營業股查核。如有疑似失竊情形者，并應抄送警務股飭探嚴查。

(七)所有追查電報除敘述發覺錯誤失少多卸之經過暨貨票行李票或包裹票號數及其所載各項情形外，應詳細說明包裝形式，標誌字號等項，以便易於查究。如發電人無法說明時，應由起運站於接電之後，立即發電說明。

(八)各站於接到追查電報後，不論關係輕重，應立即盡力查察，并在本站到發貨物內詳細核對，有無相同之包裝標識，同時應即飭駐站警探嚴密偵查。

(九)失少或錯誤事故有關各站各車隊長暨隨車司事，限拍發或接到追查電報後三日內將偵查情形呈報各主管運輸段查核，各段應彙集各方報告，詳加審察擬具處理辦法，儘十日內報課，不得遲延。

(十)失少或錯誤事故，如情形急迫，立待查詢得復者，得使用行車電話追查，但行車組須將通話情形

隨用便條通知營業股。

(十一)貨件之失少，除由於不得已情形或竭盡人力而仍無法挽回之原因，得由路局賠償外，其他因在事員司之疏忽或過失致發生損失者，概由負責人折賠。

(十二)為防患未然起見，各站站長暨駐站路警應隨時查察本站內及附近地方有無不良份子混跡其間，並注意設法防範以免發生偷竊情事。

規定聯運回頭空件適用遞遠遞減辦法

得憑起運站填發之回頭空件證，按半價核收運費，至是否適用聯運貨物遞遠遞減辦法，各路規定不一，經查除膠濟、平綏及道清三路外，其他各聯運路，均係適用，為期一致起見，規定本路對於聯運貨物回頭空件，亦適用遞遠遞減辦法，自九月十一日起實行。

規定貨物包裝封口辦法及查驗手續

包裝封口損壞，致內容失少情事，查究頗感困難，茲為防免貨件損失，以利貨商起見，特規定貨物包件包裝封口辦

法，暨授受時查驗封口手續如左：并飭各站隨時轉知貨商照辦，以資改善。

附錄貨物包件包裝封口辦法及

查驗手續

(一)各站承運之貨物及包件除紙米肥料麵粉等大宗貨品及包裝確屬堅固或零散雜件及無包裝之貨物不更加封者外其他日用所需之綢布洋廣貨食品及價值高昂等貨品應由託運人自備牢固封條或鉛封鐵皮加封各貨件之封口及包裝騎縫等處所以為授受時檢驗之憑證

(二)託運人對於應行加封貨件未加封時應由起運站切實勸告封貼

(三)各站收運貨物包件時倘經手員司對於應加封貨件未囑託運人加封因而致未能查覺失少原因者應與其他關係人員負連帶責任

(四)車站經管員司與車上經管員司授受貨物包件時應切實檢查其封條是否完好倘發現封條損壞時應由授受雙方經管員司過磅切實查驗除已發覺缺少者

查各商交運貨物

包件等，時有因

查聯運貨物回

頭空件，照章

應照遺失貨物行李及包裹追查手續之規定辦理外，即並無短少情跡亦應將情形於授受憑單內註明以憑查考。

(五)如經管員司怠於查驗即行簽收者其封條損壞及短少內容之責任概由簽收之經管員司負之。

(六)無論車站及車上經管員司對於貨物或包件之堆存及裝卸均應注意督飭搬運夫妥為處理使不致損壞封條。

制定客車清潔規則

查本路客車清潔事項，前此雖有「維持客車清潔辦法」之規定，但自頒行以來，仍嫌簡略，且間有與現情不合之處，實有另行規定詳細辦法，以資遵守之必要。爰特制定本路客車清潔規則一種(見章制門)；並將前訂之「維持客車清潔辦法」於該項規則公布施行日起，同時廢止之。

規定路警臨值門崗及貨棧守望辦法

查本路各站路警夜間看守貨棧掉班時，均係自行回所叫班，來往需時，恐予竊賊以可乘之機，又各站路警所用槍械，均存放警舍，夜間如無門崗，亦欠謹慎，為期防範周密免生意外事端起見，特規定各站

路警夜間臨值門崗及貨棧守望辦法如左：

1. 各站路警宿舍，如係租用民房，應以距車站及貨棧最近為原則，以期呼應靈通。
2. 凡有槍械或警士人數在六名以上各站，夜間必須輪值門崗，值崗警士，並須兼負守望貨棧警士叫班之責，至日間輪值看守貨棧，仍由各當值警士，自行叫班。
3. 凡警士人數未滿六人以上各站，如站上不能為宿舍時，應由站長指定站務員工，輪流担任夜間叫班，叫醒接班警士後，並應由該警士在簽到簿上簽到，以明已完其叫班責任。

編訂轍夫須知

查轍夫工作，關係行車安全，各轍夫對於職務內各事項，實有澈底明瞭之必要，茲特編訂轍夫須知，分發轍夫及試用轍夫，令其熟讀，并由各主管段站長隨時致詢解釋，務使明白了解，遵照實行，以臻安全。

十四公尺客車十二輛車身裝配及油漆工程正式開工

本路新裝配十四公尺低鈎客車十二輛車身及油漆工程，前

經招商承包開標結果，以何興記營造廠報價為最合格，即經簽訂合同，發交該商承包情形已誌本刊現查該項工程已由該包商何興記於本月七日正式開工。

撤銷義烏電話交換室以節公帑

查義烏電話交換室，工作較為空閒，已予

(丁) 一閱月之總務

杭玉段

訂定有拍公務電報權限各部份

據運輸課簽請核示本公司教育委員會有無

拍發公務電報權，俾資遵循等情。查本路自二十三年五月改組後組織多有變更。茲將在前杭江鐵路公務電報發送規則未行修訂之前，所有後列各部分均得有拍發公務電報之權。

1. 理事會理事長及各理事
2. 理事會秘書處
3. 理事會總稽核室
4. 理事會顧問工程師室

撤銷，藉節公帑。自該交換室撤銷後，於義烏車站改裝電話轉接器一具，以便義烏站與上方（諸暨）或下方（金華）各站通話，至諸暨金華間各監工處與義烏工務第三分段通話時，照另定信號搖鈴喚呼，不再由電話室轉接。

5. 員工儲蓄管理委員會
6. 教育委員會
7. 章則審查委員會
8. 員工資歷審查委員會
9. 行車事變委員會
10. 玉南段總工兩組及所屬各股主任
11. 玉南段工務總分段長，釘道隊長，橋工所主任及主持工程之工程司，工務員，總監工等
12. 玉南段電務工程司
13. 玉南段玉貴貴兩兩釘道材料運輸段
14. 交通管理員
15. 南昌辦事處主任

16 玉南段各材料所主任

17 玉南段各稽查員

再前列各部分以及前杭江鐵路，公務電報發送規則第二條規定有發電權者，均得在玉南段無線電台拍發電報，以利公務。

規定填發到差離差等免費車證須知

近查各部份填發新到差及離差員

工免費乘車證，其手續極不一致應即規定辦法以資一律茲制定填發新到差離差及赴診所檢驗體格員工警役免費乘車證須知，於十月一日起施行。已檢發填發新到差離差及赴診所檢驗體格員工警役免費乘車證須知一份，令仰全局知照。

新進員工檢驗體格應由本局診所辦理

查本局新進員工體格檢驗，

概應由本局自設診所辦理，業於上年九月二十日第一〇二四號令暨本年三月二日第二〇八〇號訓令公布之新僱工匠夫役檢驗體格暫行辦法第二條規定飭遵在案。近查本局員工檢驗體格，仍有由本局各特約診所特約醫院或其他醫院檢驗者，殊屬不合。嗣後凡本局新進員工檢驗體格務須由

本局自設診所辦理，不得有違規定。

編印浙贛鐵路局規章彙編

查本局自由杭江鐵路改組以來，所有各種章則，業經擇要先行擬定修正并分別公布施行在案。茲將各種規章彙編成冊，令發局內外各部份存查。

修正員司到差須知等條文

查本局員司到差須知及新役雇工匠夫役檢驗體格暫行辦法業經通令飭知在案。茲查員司到差須知第一條甲項條文及新雇工匠夫役檢驗體格暫行辦法第三四六等條條文尚有應行修正之處，已檢發修正條文各一份，令仰各部份知照。

玉南段

通飭注意沿線堆積木石及搖車平車存放

查本路車輛，特別低矮

，路基又極窄狹，軌道兩旁，堆積木石，列車經過，最易發生危險，以後木石等物，應由各關係部份，嚴飭所屬切實注意，不得隨意亂置，致致行車事變，其他如搖車平車，亦應注意存放，以策安全。

通飭嗣後包商不得直接向護路隊請求派兵

案據本路
護路大隊

長何小宋呈復，上饒民人徐日龍等，呈控班長吳增坤，捕禁拷打，勒逼索詐一案，查與事實不符，除將吳增坤等，予以禁閉開革外，并請轉飭工段各包商，嗣後不得直接向士兵請求，如有事故，請派兵時，須由各段長或各工程司，函知該隊長辦理，以符手續，而杜流弊等情，查核尚無不合，除指令外，並通飭各工務總分段遵照，并轉飭各包商一體知照矣。

通飭驗收石礮後應先將驗收情形電告

查本局包商利
達中興等公司

。承辦本路石礮卵石等工程各合同，原訂付款辦法，應於每次驗收後，由承辦人開具發票五份，經驗收人簽證後，連同驗收報告，由段轉局照驗收數量核付價款八成，茲以工段備具上項手續，頗費時日，為本局趕工及包商週轉便利計，應即由工段每隔五日，驗收一次，一俟驗收完畢，除照上列規定，備具手續，送由工組核轉料股，照發八成工款外，並應即將驗收日期，次數，地點及實收石礮數量，先行電告料股，料股即照電告實驗數量，先行核發工

價七成，此款應由材料股，於工段手續辦理齊全核發八成工款時，如數扣回。

獎勵緝獲竊電線犯出力警探

據玉南工務第三總段呈
本路警探，緝獲竊電線

犯，至為出力，請予獎金或晉級，以資鼓勵等情。查該巡長金宏喜破案迅速，殊堪嘉慰，應准獎洋十五元，警士陳倫，周迺廣各獎洋十元，其餘警士五名各獎洋五元，眼線徐紹廷獎洋十元，並特准送赴訓練班訓練，以示鼓勵，所有獎洋，均由玉南段開支。

規定包商持用優待證運料限制

查承辦本路各項工程
包商在本路運輸各工

程所需之一切設備工具材料等物，得照本局公務運輸運費交運，前經規定分別知照在案。茲為取締各包商委託轉運商行代辦運輸事宜起見，嗣後凡各包商持用本路運輸優待證運送工程材料工具等物，必須各商自行照料裝車，不得假手轉運商行致生窒礙影響工程進行，否則即照普通商貨收費運送。已分函各包商并令仰各段各站遵照。

附 載

美國芝加哥太西鐵路(續)

機廠新機器

澳爾文新裝之二七架機器是包含由皮帶拖改為電機拖之六座居爾門電動機 (Cushman Motor Drive)。工具間之新鑽機 (New Lathe) 對於作精細工作非常有用，省工具與機器修理費25%。三號新新奈的普通磨床 (No. 3 Cinematic Universal Mill) 在六個月中做有許多普通精細工作。新新奈的碾磨機 (Cinematic Grinder) 曾經使所有光孔鑽碾磨精確，而且在裝配廠內省了許多時間與工作。裝在十字頭與轉軸組用之二四吋魔拿鑽床 (24" Monarch Lathe) 能於 8 分鐘時間鑽成及裝好轉軸桿，若以前則需 6 點30分鐘；蓋鑽床力大及機件又重故其在高速度之下仍能深鑽。在車輪組所裝之三六吋魔拿鑽機 (36" Monarch Lathe) 用於鑽車軸、曲拐銷、桿鋼套等者，曾於 4 點5分鐘時間鑽成 9" x 13" 車軸一對，若以前則需 8 小時。裝在齒輪箱組用之馬頓拖割床 (Morton Draw-Cut

賢 賢

Shaper) 是用於修理齒輪箱殼與齒輪箱斜尖，及齒輪箱，并裝配銅瓦於軸箱上。此種工作從前俱用鑽磨，二五吋刨床及二四吋曲拐削修理。單就裝配銅瓦而言，從前需時 1 點15分鐘，現在用新機器能於 25 分鐘裝成 9" x 13" 軸之銅瓦。

裝在車輪組之八〇〇噸輪壓機 (800-Ton Wheel Press) 能壓車輪出入於 16" 軸并能修理幫助機之曲拐臂及輪，此皆舊機所不能幹者。因為新機裝有快動水泵，所以能省時50%。在該組內并裝有方位機 (Quartering Machine) 無論何種齒輪均能在此方位。但前時則需取出曲拐銷，現在無需亦可。新裝之齒輪鑽床 (Wheel Lathe)，其工作力甚大，在 8 分鐘內能鑽好一對齒輪箍，由地板裝上而至卸回地板上為止。

在滑環組所用之滑環碾磨機 (Link Grinder) 能碾磨環塊與滑環之半徑。從前舊機為本廠自製，其工作效能為

不確且費時太多。用新機計算節省50%時間，改良工作70%。

機 廠 新 裝 機 器 名 單

MACHINES ADDED AT OELWEIN SHOPS
SINCE JULY, 1, 1933

NO. of machines	Type	Manufacturer
1	18"x28' lathe, second hand	Monarch Machine Tool Co.
1	24"x14' lathe, second hand	"
1	36"x16' "	"
1	Draw-cut shaper, 36"-stroke	Morton Manufacturing Co.
1	80-ton, 96"-wheel press	H. D. Wood & Co.
1	90"-quartering machine, s. h.	Niles Tool Works Co.
1	90"-wheel lathe, s. h.	"
1	Link grinder	Sundstrand Machine Tool Co.
1	250-ton hoist	Whiting Corporation.
1	30"-slab grinder	Diamond Machine Co.
1	20"x96" gap grinder	Landis Machine Co.
1	Turret lathe	Warner & Swasey Co.
1	No. 2 cutter grinder	Cincinnati Grinders, Inc.
1	No. 3 universal Miller	Cincinnati Milling Machine Co.
1	No. 5 plain miller	"
1	200-ton rod bushing press	R. D. Wood & Co.
1	100-ton "	"
1	20"x48" lathe	Monarch Machine Tool Co.
1	15"-brass lathe	Hardons & Oliver
2	Sensitive drill presses	-----
6	Electric motor lathe drives	Cullman Wheel Co.

三〇吋戴阿孟鋸床 (30"-Diamond Slab Grinder) 用於碾磨導板、滑環板、前車盤爪、托板及其他部。此部工作前時皆為刨床及鋸磨所做，以後再經手擦完成之。用新機可省時間80%。據現在工作計算若吃 $\frac{1}{8}$ 吋深時能於25分鐘完成由地板裝上而卸至地板止。蘭得碾磨床 (Lundis Grinder) 用於碾磨轉軸桿、閥桿、軸項、風泵轉軸、加煤機轉軸、機車幫助機轉軸及閥桿。從前 $\frac{1}{2}$ 吋徑之轉軸桿由鐵成、銼成、至磨成須一點20分鐘時間，現在用新機工作只需28分鐘。

華汝斯為砲台式鐵床 (Warner & Swasey Turret Lathe) 用於製造雙頭螺栓，直配螺栓，十字頭展螺栓；其工作準確，其出產率高。舊機則忙於應付且須其他三機幫助。現在新機對於一切工作均能自己應付。十字頭展螺栓從前每根需時80分鐘，現在新機各件如皆裝備完全，每根螺栓只需4分鐘足矣。新新奈的平磨床 (Cincinnati Plain Miller) 用於製造滑環動工作，磨轉軸桿，十字頭眼，及閥環路穴。在滑環動工作上任何部份可省時間40%，包括磨閥環。

桿機壓機 (Rod Bushing Press) 代替50噸本廠自製之

壓機，此舊機太小又太輕不適合於用。現新裝之二〇〇噸壓機可以應付銅襯與重大各機工作，省時間80%，更重要的是其壓力大而且應用速力快。

在滑環與動作組所裝之一〇〇噸桿壓機 (100-Ton Rod Press) 用於壓該組桿襯出入之用且代替舊時工廠自製之二五噸壓機。此舊機用皮帶拖，速率太慢，不能應付大銷與襯。新機為快動裝置，且為近代式能省工作時間80%。

在鐵床間所裝之二〇吋魔拿鐵床 (20"-Monarch Lathe) 代替二〇吋之奈爾舊機，為普通工作之用。舊機用皮帶拖不準確且速率慢，須有兩付此機始足應付，現在的新機能負任何工作，可省時間50%。

一五吋之巴當阿利華鐵床 (Barton & Oliver's Brass Lathe) 代替舊時之不準確而且須他機幫助之鐵床。新機用於修理司機房機件工作，風泵墊襯工作，及銅鑲配工作，可省時間30%。在滑環組新裝兩銳感鑽壓機 (Sensitive Drill Press) 在小鑽運用上可省工作50%

六架居爾門推動機 (Callman Drive) 有四架裝於波氏製履鐵床上 (Shoe-Maker-Boyes Lathe)，有二架裝於製

造螺絲機上(Bolt Cutter)。因各裝有電動機故省皮帶、滑車、對軸之裝置。所以用時能將該機置於任何便當之地而修理工作，約略可省工作25%。

工廠動作——力量一致

澳爾文機廠因機件新裝而且組織改善故能維持工廠動作力量一致。在機車部雇用六五工人每人每禮拜作工四〇小時，平均每月能修理L.O.S式機車三輛半。因為裝配上的改善，工作修理改良，及時間減少，故與前比較能省三分之一。所以公司雇用工人亦較為固定而且一律。照現在工廠修理狀況，機車損壞哩程尙不及工廠修好哩程之速。

澳爾文機廠機車修理普通動作進程序如下（參照工廠平面圖）。

機車入廠時停於五號至一四號裝卸坑內。動桿，風閘裝置，及管裝置皆在此處拆卸。卸完後移在二二號裝卸坑內，在此處裝有韋丁起重機，拆下箱托板，解除車輪。升起機車，用鐵索將車輪拖出。用搬運台(Transfer Table)送回裝配坑內(Electing Pit)，至車輪則用多里搬運車(Dolly Truck)送至車輪廠。車輪則在此處拆卸與清洗。動輪軸箱用搬車先送至去穢桶然後再送至軸箱部，在此換

新鋼瓦。如軸箱有磨傷皆在此處修成標準尺寸。鋼瓦與箱面皆用馬頓拖割床完成與飽平。

動桿先送至清穢部拭淨之再送至放桿長槓經過完成的檢驗。此處設置有路軌式放桿長槓多架使所有桿不致放於地上，槓之高度亦極適合，桿之移動設有高頭風吊車，可以由此移至他標以省人工。構欄與十字頭先去其穢然後送至適當部為需要之修理。風閘送至風閘部，此處裝有清穢桶，可以去其穢穢，所有風閘皆在此處修理與校驗。

焰管由鍋爐內取出，裝於焰管搬運車，每車裝焰管一套，送至爐磷池清去爐磷，再由此送至焰管廠配製管頭，試驗管漏及斬短其頭。高熱管拆下後則送至高熱管部修理及試驗壓力。如果鍋爐須特別改造或修理時，則用氣銲斬去與汽缸及機車架相連處，再用六〇噸移動吊車送至鍋爐廠。在此吊車之下附有一五噸輕便搬運吊車，可以搬運較輕便物件。機車幫助機與自動加煤機則在鄰近機車卸輪部舉行修理之。加煤機螺旋磨傷後用氣銲及電銲填成原來直徑及厚度。先用氣銲沿螺旋填成螺帶狀再用電銲完成之。以後再用引擎鐵床完成其高厚螺距大小尺寸。

在澳爾文機廠修理偏心曲拐為不太常，因為動輪與曲

拐在車輪廠完成裝配。先將齒輪放在滾輪上，轉動齒輪，用記號具，一端放在曲拐心，一端放於正確級之一點，將曲拐臂校正。用夾夾住偏心正確地位。於是把輪送於鑽床。此種鑽裝有地板軌與鑽盤成正角。先鑽曲拐臂螺栓眼，再將該眼用光孔器完成之。取下曲拐臂，鑽曲拐匙路，鑽時先用標準鑽次用平鑽。入匙。餘匙切斷之。以後則曲拐完全不能移動。

在校正汽門時，校對所有開動部各點使其尺寸與標準同長。校對回動軸高底，校對回動軸之兩端心對心，校正回動軸兩臂成正角。汽門須要之改變僅在閥體與偏心桿。各部裝好後，用移動鐵索，拖機車行百分之六十行程。有時則無須糾正，及在他種情形下有些小之改變可在閥體偏心位糾正之。

三日完成裝卸坑工作

因為要維持芝太鐵路日常運輸，所有機車行駛至少每三個月或四個月必須調整一次。用三日完成調整工作。幾乎能給機車在大修間有雙倍哩程。

第一日早晨八點鐘，No. 1014式新機車停在裝卸坑上。卸下齒輪及機軸其磨耗。校對及換新銅襯。將橫銷，十

字頭，及鞴輪桿塗以白水粉，檢驗其有無龜裂，并校對其有無磨耗與及須要修理否。拖出汽閥，校驗鞴輪與汽缸大小之差，鞴輪大圈鉚釘有無鬆脫，及各部相接有無鬆動。拆下齒輪軸箱，校對銅瓦有無鬆脫與不配，如須要時則換新之；敲下殼襯板換新之。近輪一面之軸箱，填以銅，填後過車，以防過度活動量。校對齒輪軸項有無再加磨圓，換新或磨圓曲拐銷；校對輪箍，如需要則換新之；車輪送車輪廠鑄造。換新十字頭履的合金；換新螺栓，螺栓孔如需要則光孔之。

第二日檢查彈簧裝置；排列軸箱履與斜尖，如需要則過飽；軸箱配上銅瓦後再過以機器，使與軸項和合；動桿加上新銅襯；修好動部工作，預備為配車之用。配上十字頭履，如需要則用新螺栓；拆下汽門，如需要則換新漲圈。填補鞴輪頭磨耗，鑄成適合於汽缸。校對汽門襯如果失圓至甚，則鑄圓之。校對煤水櫃，如需要則換新輪。檢查風閘機關，調整軛鈎桿。

第三日裝車輪，裝動桿，挂上開動機關，放進汽門，裝上鞴輪，裝軸箱托，裝風閘機關，聯接煤水櫃，汽門行過，如需要則糾正之；減少前後車盤活動量。完成 I. C. C.

檢驗，試車，至下午五點則完全準備運輸之用。如需要則重漆基本機關，編號，機車與煤機櫃。

附言，此篇承 吳季崙先生校正特此致謝。

總公司圖書館新書目錄

(甲) 捐贈書藉

書名	著者	捐贈者	冊數
中國經濟志 (浙江省，嘉興，平湖)	浙江經濟調查所	浙江經濟調查所	一冊
京滬滬杭甬鐵路二十二年度四季工作概況	京滬滬杭甬鐵路管理局	王紹基先生	一冊
京滬滬杭甬鐵路二十三年度四季工作概況	全	全	一冊
湖北教育界應有的努力	蔣中正等演講	全	一冊
湖北教育廳二十三年度施政綱要實施情形報告	湖北教育廳編審委員會	全	一冊
鄂西教育現狀及其問題	程發軔等編	全	一冊
湖北全省縣區教育行政會議報告書	湖北教育廳編審委員會	全	一冊
發展湖北地方教育計劃與方案	全	全	一冊
本廳半年來工作概述	湖北教育廳	全	一冊
民國二十二年湖北教育廳行政計劃	湖北教育廳編審委員會	全	一冊

教育部督學視察湖北教育總報告目錄	鍾道贊等編	全	上	一	冊
湖北教育廳一年來工作報告	湖北教育廳編審委員會	全	上	一	冊
江蘇省立上海中學一覽	江蘇省立上海中學出版委員會	全	上	一	冊

(乙)自購書籍

中華民國法規彙編(續)	立法院編譯處	八	冊
-------------	--------	---	---

本刊上月份(八月份)所載新收書目排印錯誤茲特更正如下：

(甲)捐贈書籍

書	名	著	著	冊	數
	Bericht der China-Studienkommission des Reichverbandes der Deutschen Industrie	Selbstverlag des Reichverbandes der Deutschen Industrie		一	冊

(乙)自購書籍

書	名	著	著	冊	數
會計雜誌		徐永祚會計事務所出版		全年一份	
Modern Framed Structure Part I, II, III,		J. B. Johnson, etc.		三	冊

Structural Drafting & The Design of Details	C. T. Bishop	一册
Handbook of Reinforced Concrete Building Design	A. R. Lord	一册

江邊圖書館二十四年八、九兩月份館務狀況報告書

謹將二十四年八九兩月份本館館務狀況報告如決：

(1)八九兩月份圖書借出總數表

來源	冊數	冊數	備注
	八月份	九月份	
建廳	90	98	
省立	166	248	
本館	53	67	
共計	309	413	內有97册係外站借去

(2)八九兩月份圖書外站借出總表

來源	冊數	冊數	備注
	八月份	九月份	
建廳	34	20	
省立	8	35	
共計	42	55	

(4)八九兩月份借出圖書來源分類表

圖書分類	來源	冊數
總類	本館	16
	省立廳	6
哲學	本省	3
	建本	3
宗教	本省	47
	建	11
社會科學	本省	7
	建	6
語言學	本省	3
	建	14
自然科學	本省	30
	建	14
應用科學	本省	5
	建	22
藝術	本省	8
	建	10
文學	本省	18
	建	3
史地	本省	30
	建	2
共計	本省	30
	建	3
總類	本省	3
	建	23
哲學	本省	12
	建	27
宗教	本省	199
	建	91
社會科學	本省	5
	建	26
語言學	本省	18
	建	18
共計		722

(3)八九兩月份借出圖書分類表

圖書分類	冊數	備注
總類	25	
哲學	61	
宗教	16	
社會科學	58	
語言學	30	
自然科學	26	
應用科學	102	
藝術	33	
文學	317	
史地	49	
共計	722	兩月中實際借來建廳圖書81冊省館410冊

(5) 請領借書證逐漸增加

按八九兩月中計發出借書證四十一張截止九月底止前後已發出二百八十六張

(6) 添闢圖書覽室一間

按過去本館樓面係與員工子弟小學合租，一半歸該校作為教室，故圖書館所佔一半地位，讀者頗感擠軋擴展之思無時或釋，直至八月下旬學校教室商定他遷後，隨即進行減租交涉，結果得八折減租，(舊租亦減)至九月四日呈准在購書費下撥加經常費五元，作為增加房租之支出，至此擴展閱覽室之議始告實現，讀者感覺舒暢不少，在圖書館形式上亦比較完整

(7) 省立圖書館遞送圖書之增加

省立圖書館原定每星期送書五十冊自五月十三日實行以來至九月五日止陸續借到圖書已有六百五十二冊然而讀者需要仍有不敷之情形爰與該館再度商洽結果無條件自九

月十二日起每星期增至七十冊。關於此點在本館深感圖書貧乏之現狀下。每月能有二百七十至三百五十冊，省館圖書流通于讀者之間不能認為是一種巨量之借助。

(8) 向建設廳圖書館借書之現狀

關於建設廳圖書館借書情形，三月來無甚發展，考其原因，厥有下列二點：

1. 該館藏書不多專門技術書尤少，故讀者，心目中必需要之圖書往往不易借到。
2. 本館限於時間與經濟，每月祇能前往借書二次，對上列二缺點，本館現在隨時將讀者，託借建廳之圖書儘量改向省館，遞借觀乎八九兩月份，外站借出圖書之趨勢，(八月份借出圖書四十二冊，內建廳三四冊，省館八冊九月份，借出圖書五十五冊內建廳二〇冊，省館三五冊)。即是明證

遺失證章

杭玉工務第四分段第三十二道班小工聶

起龍遺失銅牌聲明

本人九月二十四日在蘭支二十公里處工作遺失第六六

九號銅牌一塊除呈請補發外特此聲明作廢

王學相遺失服務證聲明

杭玉第二總段第七分段第四十五道班小工王學相遺失

工二總第七五二號服務證一張除呈請補發外特此聲明作廢

浙玉工務第六分段道班工人沈樟根遺失

服務證銅牌聲

茲遺失第三〇三二號服務證一張及第三二七五號銅牌

一塊，除呈請補發外，特此聲明作廢。

浙贛鐵路行車時刻表

民國二十四年八月一日起實行

站名	下行				站名	上行			
	一次快車 二二三等 (由江連開往蘭溪)	三次快車 二二三等 (由江連開往蘭溪)	五次普通混合快車 二二三等 (由江連開往蘭溪)	六次普通混合快車 二二三等 (由江連開往蘭溪)		二次快車 二二三等 (由蘭溪開往江連)	四次快車 二二三等 (由蘭溪開往江連)	六次普通混合快車 二二三等 (由蘭溪開往江連)	八次普通混合快車 二二三等 (由蘭溪開往江連)
江連	下午六點四十分	上午九點五十分	下午二點二十分	下午九點五十分	上饒	下午二點三十分			
蕭山	下午六點五十分	上午九點五十分	下午二點三十分	下午九點五十分	沙溪	下午二點三十分			
白鹿塘	下午七點十分	上午九點五十分	下午二點四十分	下午九點五十分	玉山	下午二點三十分			
臨浦	下午七點二十分	上午九點五十分	下午二點五十分	下午九點五十分	下鎮	下午二點三十分			
尖山	下午七點三十分	上午九點五十分	下午三點	下午九點五十分	新塘邊	下午二點三十分			
涇池	下午七點四十分	上午九點五十分	下午三點十分	下午九點五十分	賀村	下午二點三十分			
直埠	下午七點五十分	上午九點五十分	下午三點二十分	下午九點五十分	江山	下午二點三十分			
白門	下午八點	上午九點五十分	下午三點三十分	下午九點五十分	後溪街	下午二點三十分			
諸暨	下午八點十分	上午九點五十分	下午三點四十分	下午九點五十分	衢縣	下午二點三十分			
牌頭	下午八點二十分	上午九點五十分	下午三點五十分	下午九點五十分	樟樹潭	下午二點三十分			
安華	下午八點三十分	上午九點五十分	下午四點	下午九點五十分	安仁	下午二點三十分			
鄭家場	下午八點四十分	上午九點五十分	下午四點十分	下午九點五十分	龍游	下午二點三十分			
蘇溪鎮	下午八點五十分	上午九點五十分	下午四點二十分	下午九點五十分	湖鎮	下午二點三十分			
義烏	下午九點	上午九點五十分	下午四點三十分	下午九點五十分	湯溪	下午二點三十分			
長亭	下午九點十分	上午九點五十分	下午四點四十分	下午九點五十分	古方	下午二點三十分			
李順	下午九點二十分	上午九點五十分	下午四點五十分	下午九點五十分	全華	下午二點三十分			
塘雅	下午九點三十分	上午九點五十分	下午五點	下午九點五十分	塘雅	下午二點三十分			
全華	下午九點四十分	上午九點五十分	下午五點十分	下午九點五十分	順亭	下午二點三十分			
古方	下午九點五十分	上午九點五十分	下午五點二十分	下午九點五十分	義亭	下午二點三十分			
湯溪	下午十點	上午九點五十分	下午五點三十分	下午九點五十分	義烏	下午二點三十分			
湖鎮	下午十點十分	上午九點五十分	下午五點四十分	下午九點五十分	蘇溪鎮	下午二點三十分			
龍游	下午十點二十分	上午九點五十分	下午五點五十分	下午九點五十分	鄭家場	下午二點三十分			
安仁	下午十點三十分	上午九點五十分	下午六點	下午九點五十分	安華	下午二點三十分			
樟樹潭	下午十點四十分	上午九點五十分	下午六點十分	下午九點五十分	牌頭	下午二點三十分			
衢縣	下午十點五十分	上午九點五十分	下午六點二十分	下午九點五十分	諸暨	下午二點三十分			
後溪街	下午十一點	上午九點五十分	下午六點三十分	下午九點五十分	白門	下午二點三十分			
江山	下午十一點十分	上午九點五十分	下午六點四十分	下午九點五十分	直埠	下午二點三十分			
賀村	下午十一點二十分	上午九點五十分	下午六點五十分	下午九點五十分	涇池	下午二點三十分			
新塘邊	下午十一點三十分	上午九點五十分	下午七點	下午九點五十分	尖山	下午二點三十分			
下鎮	下午十一點四十分	上午九點五十分	下午七點十分	下午九點五十分	臨浦	下午二點三十分			
玉山	下午十一點五十分	上午九點五十分	下午七點二十分	下午九點五十分	白鹿塘	下午二點三十分			
沙溪	下午十二點	上午九點五十分	下午七點三十分	下午九點五十分	蕭山	下午二點三十分			
實溪	下午十二點十分	上午九點五十分	下午七點四十分	下午九點五十分	江連	下午二點三十分			
上饒	下午十二點二十分	上午九點五十分	下午七點五十分	下午九點五十分					

站名	五十二次快通車			站名	五十四次快通車		
	二二三等	二二三等	二二三等		二二三等	二二三等	二二三等
金華	上午九點五十分	上午十點正	下午三點五十分	蘭溪	上午七點三十分	下午一點十分	下午十點正
竹馬	上午九點五十分	上午十點正	下午三點五十分	竹馬	上午八點十分	下午一點四十分	下午十點三十分
蘭溪	上午九點五十分	上午十點正	下午三點五十分	金華	上午八點二十分	下午二點正	下午十點五十分

一、本路上下行各次列車均與鐵路局辦理。
 二、有票無票均可與公路汽車相聯絡。
 三、本路為便利往來杭州及江連車站之旅客起見，特在杭州江干設立三所臨時車站，發售客票，承運行李，代辦過江。
 四、如有頭二三等團體旅客，請向本路各站長洽辦，以便派員接洽。
 五、江連漢口免收運費，自漢口開往江連，每日上午八時，由漢口開往江連，下午二時，由江連開往漢口。
 六、上饒玉山間通車未久，行車時刻或有更改，隨時注意本路通告，上述屆間開行材料，車票，客票，亦可隨時洽辦。
 浙贛鐵路局運、輸、課、謹、訂

本刊徵稿簡章

- 一、本刊徵求稿件約分下列各項：
- (1) 論著 (2) 譯述 (3) 研究 (4) 計劃 (5) 調查 (6) 插圖
- 一、來稿體裁不拘，但須繕寫清楚，能加新式標點者尤佳。
- 一、來稿如係譯述，務將原文名稱，及作者姓名詳註文內。
- 一、研究及計劃，均須與鐵路有關，調查則注重沿線各地農工商業，及經濟狀況；插圖當選擇建築工程攝影，及沿線風景名勝。
- 一、本局工作人員固望源源惠稿，如有局外人投稿，尤所歡迎，一經選登，即以本月刊為酬。
- 一、來稿用真實姓名或筆名均可，惟本刊有去取刪改之權。
- 一、來稿請寄交杭州裏西湖本局總務課。

發行浙贛鐵路局

編輯浙贛鐵路局總務課

杭州新民路一六七號

印刷長興信記印刷公司

自働電話一〇五〇號

地 址	杭 州 裏 西 湖 浙 贛 鐵 路 局	本 刊 定 價	
		報 費	每 月 一 冊 半 年 六 冊 全 年 十 二 冊
		每 冊 郵 費 一 分	八 分 四 角 八 分 九 角 六 分