

目 录

第一章 县沿革	(1)
第一节 事变前沿革	(1)
第二节 事变后略志	(1)
第二章 地积	(2)
第一节 位置	(2)
第一项 方位	(2)
第二项 疆界	(2)
第二节 地势	(2)
第一项 山脉、河流	(2)
第二项 气候	(3)
第三节 面积	(3)
第一项 全县面积	(3)
第二项 土地表	(3)
第三章 风俗	(3)
第一节 民族	(5)
第二节 衣、食、住	(5)
第三节 家族关系	(6)
第四节 娱乐、趣味	(6)
第五节 仪式	(6)
第一项 祭礼	(6)
第二项 婚姻	(7)
第三项 葬祭	(7)
第四章 县公署及附属机关组织	(7)

第一节	县公署组织	(7)
第一项	组织表	(8)
第二项	分科、分股规程	(8)
第三项	县公署内各种单行规程	(12)
第四项	县公署人员详细调查表	(14)
第五项	历任县长及参事官表	(21)
第二节	附属机关组织	(22)
第一项	民众教育馆组织表	(22)
第二项	民众教育馆暂行规则	(22)
第三项	教育馆职员表	(24)
第五章	行政区划	(24)
第一节	系统	(24)
第一项	警察区区别图 (附图一)	(25)
第二项	行政区区别图 (附图二)	(25)
第三项	区村表	(25)
第六章	主要都市	(25)
第一节	各都市之概要	(25)
1、	小城子	(25)
2、	八里罕	(26)
3、	公爷府	(26)
第二节	各都市详图	(26)
1、	小城子都市图	} (附图三)
2、	八里罕都市图	
3、	公爷府都市图	
第三节	各都市调查表	(26)
第七章	区村制度	(28)

第一节 事变前区村概况	(28)
第一项 制度	(28)
第二节 现行区村制度	(29)
第一项 组织表	(29)
第二项 制度	(32)
第三项 其他参考事项	(32)
一、农民贷款	(32)
1、借款	(32)
2、借粮	(33)
3、典当田地	(34)
1、吃租	(35)
2、当租	(36)
3、顺契	(36)
第八章 户口	(37)
第一节 区别户口统计表	(37)
第二节 居留外侨户口统计表	(37)
第三节 满铁附属地内户口统计表	(37)
第九章 财政	(37)
第一节 概要	(37)
第二节 地方税	(37)
第一项 康德元年度收支予算表	(39)
第二项 地方税率表	(52)
第三项 现行县税制度及其他有关 各种规则	(53)
第四项 现行之行政借款	(56)
第五项 县有财产表	(56)

第三节	国税	(56)
第一项	县之国税率表	(56)
第二项	税捐征收机关表	(57)
第四节	国县税以外之区村民担负	(57)
第十章	金融	(57)
第十一章	警察治安	(57)
第一节	一般治安情事	(57)
第一项	过去	(57)
第二项	现在	(58)
第二节	警察局及警察队	(59)
第一项	组织表	(59)
第二项	配职表	(59)
第三节	保甲	(60)
第一项	区别保甲表 (附本文后)	(61)
第四节	警察训练	(61)
第五节	日满两国驻在军队	(61)
第十二章	司法	(61)
第一节	司法概况	(61)
第二节	组织	(62)
第三节	监狱	(62)
第十三章	教育	(62)
第一节	概况	(62)
第二节	区别学校表	(62)
第三节	留学生	(68)
第四节	社会教育	(69)
第五节	教育会	(69)

第六节	宗教概说	(69)
第十四章	卫生	(73)
第一节	病院及其设施	(73)
第二节	医师及药店调查表	(73)
第三节	阿片等吸食概况	(73)
第十五章	交通	(74)
第一节	铁道状况	(74)
第二节	水运状况	(74)
第三节	航空状况	(74)
第四节	道路	(74)
第一项	既成道路	(74)
第二项	予定建设道路	(75)
第五节	自动车道路	(75)
第一项	定期及临时路表	(75)
第六节	通信	(76)
第一项	电报	(76)
第二项	电话	(76)
第三项	邮政	(76)
第七节	赴新京、省城之方法	(77)
第一项	陆路	(77)
1、	赴新京	(77)
2、	赴省城	(77)
第二项	水路	(77)
第八节	县内旅行方法	(77)
第十六章	农业	(77)
第一节	土质表	(77)

第二节	区别耕地面积详细表	(79)
第三节	农家户数表	(86)
第四节	农产物种类及产量表	(86)
第五节	租户状态	(87)
第六节	农业施設	(87)
第七节	地价表	(87)
第八节	农会	(88)
第九节	春耕贷款	(88)
第十七章	林业	(89)
第十八章	畜产业	(89)
第一节	家畜种类并数目	(89)
第二节	家禽种类并数目	(90)
第三节	其他畜产品	(90)
第四节	车马调查表	(91)
第十九章	商工业	(91)
第一节	商工业概说	(91)
第二节	主要都市商工业调查表	(92)
第三节	商工组织	(96)
第四节	商工业各种规则	(96)
第五节	商工贷款	(96)
第二十章	矿业	(96)
第一节	矿业概说	(96)
第二节	矿业一览表	(97)
第二十一章	水产业	(97)
第一节	水产概说	(97)
第二节	水产一览表	(97)

第二十二章	度量衡	(97)
第二十三章	社会事业	(98)
第二十四章	其他在县各机关	(99)
	一、宁城临时禁烟指导分局	(99)
	二、宁城县商会	(99)
	三、宁城税捐分局	(101)
	四、盐务署赤峰支署宁城分卡	(102)
	五、热河专卖署平泉分署宁城驻在所	(103)
	六、万国道德会热河总分会宁城第一 分会	(103)
	七、满洲国协和会热河宁城分会	(104)
	八、平宁大满分号	(105)

热河省宁城县志

第一章 县沿革

第一节 事变前沿革

宁城地处荒服，周为豮豸，汉为匈奴，三国为乌桓属地。及晋，慕容氏建都朝阳，五代后魏改建营州（朝阳），此地均附属焉。隋唐因之。传闻朱温逐晋王李克用北徙，（李克用）建国于县治东南六十里。即：辽之中京（于）大定府。迨元，改为大宁路。明封宁王朱权于此。燕王靖难，此城被废。至清初为喀喇沁旗属地。及清中叶为八沟厅辖境。嗣后为平泉县，旋升为州。入民国仍为县。民国二十年划分平泉县四、五、六三区地面，建大宁设治局，于小城子镇。旋因大宁二字与山西省县重名，遂改为宁城。最初设治员庞致和，民国二十一年三月间，改任李浥霖。

注：文引传闻“朱温逐晋王李克用北徙建国”于辽之中京属误传。

第二节 事变后略志

溯自民国二十二年三月十一日，本县事变。李设治员浥霖，被溃军胁迫出走，行至三座店折返喀喇沁中旗公署。斯时也，县治人心惶恐，秩序紊乱。于是由地方人于虎臣等组织地方维持会以维现状。但不数日李设治员返署，维持会撤销。本县一切政务复由李治员负责办理，人心稍稳。嗣奉朝阳行政区指导公署令召开会议。归来，复改设治局为地方治安维持委员会，以李设治员为委员长，以四局局长及地方

士绅等为委员，将四局归并。会内设总务、警察、财务、教育四科。每科置科长一人，科员若干人。于四月二十四日在设治局旧址组织成立。迨六月八日奉令取消维持会，仍恢复县制。以委员长暂行代理县长职务。复按照旧制设第一、二两科，办理行政事务；设承审一员，审理民刑案件。外有看守所司法警委员稽查以及卫队等。分别任务以利进行。旋改设治员为局长。又至十月间，改设治局为县公署，仍任李局长为县长。迨大同三年一月李县长辞职。委任吴椿令接充县署，施行改组为一科三局，并将实业局归并内务局实业股。七月间复奉令照丙等县制正式改组，迄今仍旧未稍变更焉。

第二章 地积

第一节 位置

第一项 方位

宁城县位于地球上经：119度，纬42度。

第二项 疆界

南界平泉，北通赤峰，东邻建平，西接围场、隆化。

第二节 地势

第一项 山脉、河流

1、山脉

查本县均系阴山山脉，起于围场县塞罕坝蜿蜒东来，横亘境内，分为西北中三部。西部则为茅荆坝、新开坝，南入平泉中部则为马鞍山。八素台山居一、三、四各区之间，北部则为老爷岭，居宁、赤之交为天然界线。

2、河流

查本县河流分为三大流域，横贯境内。南部曰：老哈河，亦曰老河。发源平泉县七家岱永安山东北。流包本县一、二、三等区东南边境，经八里罕、马站城子、大宁等处，至第三区大来明安入建平。中部曰昆都苏河，发源本境爱林沟。东北流经大金沟、三座店治城西桥等处，由他卜营子汇入老河。北部曰锡伯河，发源第四区骆驼山子，北流经上瓦房、公爷府等处至土城子汇入赤峰北大河。以上三大河流均有不明之小支流分歧流入之。其河之流域亦无确定，时常变迁，当变迁之时，沿河两岸田地每受损失，且河身又浅不能行驶舟只，亦无渔利之可言也。

第二项 气候

大陆性，地高多风。每年旧历十一月刮起，有时数日不止，几断行人，直至翌年三月、四月始息。热时在摄氏表三十度，寒时至零度下三十五度。

第三节 面积

第一项 全县面积

南北纵距二百一十里，东西横距一百八十里，全县面积计三万七千八百方里。

第二项 土地表（附表见下页）

第三章 风俗

查本县全境划分四区，其第一、二两区系喀喇沁中旗地面，第三、四两区系喀喇沁右旗地面。汉蒙杂居已久，感情尚属融洽，来往交易互相联络，气质同化，几无判别。所有婚丧嫁娶等项及其他一切习惯亦大同而小异，至互相婚嫁更

附：土地表

区 别	可 耕 地			不 可 耕 地			摘 要		
	熟 地			荒 地	砂 碱 地	山 地		林 地	其 他
	上 则	中 则	下 则						
一 区	13032亩	26012亩	183706亩	170000亩	25000亩	261200亩			以240弓 为一亩
二 区	31600亩	45125亩	231905亩	140000亩	15000亩	152123亩			
三 区	48720亩	70410亩	152545亩	150000亩	27000亩	303410亩			
四 区	7560亩	11210亩	18230亩	146000亩	23000亩	330312亩			

亦行之有年。惟文风不开，率多泥于旧习，不思改良，如迷信、早婚，并有蒙人当喇嘛，汉人女子缠足等等陋习，始终尚未革除。兹将普通风俗略述如下：

第一节 民族

本县民族计分汉蒙回三种。汉族居多，蒙族次之，回族寥寥无几，其他各族非侨居即暂住，鲜乏根据。兹以全县人口比较，汉族约占四分之三，蒙族约占四分之一，而回族不过数百人耳。

第二节 衣、食、住

1、衣

本县人民充尚朴素，不涉华丽，对于衣服一项因陋就简不求时尚，均着粗布短衣，俗称单夹棉袄裤是也。至于家道殷实者，间有服绸缎罗葛，惟皮袄只限羊裘，而狐裘及衣西服者更不多观。

2、食

本县农民居多，因农村经济困难，养成崇俭之风，不尚世俗之好。普通民食多以小米、高粱米、莜麦、马铃薯等为主，而各种豆粮次之，至稻米、麦面以及各色酒品等除招待宾客年节婚丧等事及富家需用外，平时尚不多用。至蔬菜以白菜、萝卜为大宗。丰富之家或食牛羊猪鸡等肉，但食山珍海味者实属寥寥。

3、住

人民住房分土房、草房、瓦房三种。普通屋内殊少陈设，土炕仅铺苇席而已。特户人家或城镇商号，瓦房居多，然较比他处工程简略，不尚华美，多以三楹、五楹居式，但居楼者殊不多观。

第三节 家族关系

本县人民家庭组织，有合居制及独居制之别。合居制者，即以祖父、父子、兄弟、叔侄等同居一堂，此种制度不论长辈、晚辈以有能力者或由长者指定或由家中公推为家长主持家政。举凡钱财之收支、产业之经理及家中用度之支配，无不负责处理，但有重要事务亦得和长者核议，禀承办理之。若独居制者，即父子、夫妻同居，未参加其他血统关系者。所有家务率由其父主持，亦有责成其子经营者，但视家中之情形斟酌为之殊无定例。近年以来，由合居制而变为独居者甚多。又由独居变为父子分居者亦复不少推。其原因盖由人心不古，或因经济压迫使然耳。

第四节 娱乐 趣味

1、娱乐

本县地处偏僻，风气晚开，并无娱乐场所之组设。即一般人民，亦因缺乏常识，殊少娱乐之兴趣。仅于每届庙会或值年节演唱戏剧、举办秧歌等剧，聊尽一时之娱乐耳。

注：当时，农民在劳动之余，还有看皮影、听大鼓的娱乐。

2、趣味

本县系汉、蒙杂居。风俗虽无特殊，然其所好各有不同。在汉族方面，如男女结婚之日，非有平辈或晚辈闹洞房不足尽兴。乡间女子习尚缠足以为美观仍未破除。在蒙族方面，习尚迷信，如有患病之人不为诊医而为请喇嘛超渡等等，均系汉、蒙风俗中趣味之著者。

第五节 仪式

第一项 祭礼

每逢月之初一、十五及端阳等日，为祭神之期，至夏历年节，皆迎神供奉，尤其郑重。除逢年节外，清明、七月十五及十月一日为祭鬼之日，但七月十五日又举办盂兰会，诵经施食，并放河灯以渡游魂。

第二项 婚姻

婚姻之配偶，大抵由于门户相当，然亦有不当者，或择佳婿，或选贤女，或因友结亲种种关系以成之耳。查未完婚以前，先由冰公介绍，经双方认可，书男女年庚帖交换，合算命运合婚，以上中等婚为吉，由男方备具礼物，择于吉日送于女家，名曰定礼，犹古之间名纳采之意也。至娶时前一月，男家用红柬帖书明结婚日期，并备具猪酒米面等项由冰公送至女家，名曰大礼，即古纳徵请期之礼也。届期男家富者备采轿鼓乐，贫者用车马，由新郎往女家亲迎，名曰迎亲礼。礼毕先归，犹古輿轮先归之意也。亦有由女家于娶期前日晚送来下榻他处，以备次日再娶，名曰送亲。但蒙族遵守古制，概行亲迎礼。

第三项 葬祭

查本县丧事，普通民户皆以亡人之次日晚备置纸草车马人等，并延僧道超渡，俗称接三，亦日送三，至三日发引安葬。如家境殷实者，三日不出，闭灵止吊或排五或排七，中间举行祭典，择日开吊，或延大宾实行点主之礼，名曰成主等等。礼制非常隆重。

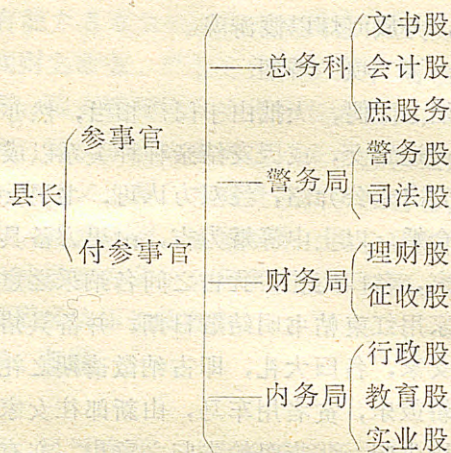
第四章 县公署及附属机关组织

第一节 县公署组织

本县依照省公署颁发之县署科局职掌暂行规程，按丙类

县组织之。计总务科，内务、财务、警务等三局。兹将各科局组织表及分科分股规程，分别详列于下：

第一项 组织表



第二项 分科 分股规程

总务科

文书股

- 一、关于文件之收发及清缮事项；
- 二、关于文书之编纂及保管事项；
- 三、关于发行县月报事项；
- 四、关于县图书刊行物之整理及保存事项；
- 五、关于统计事项；
- 六、关于监印事项。

会计股

- 一、关于县予决算事项；
- 二、关于县出纳事项；

三、关于现金保管事项；

四、关于县金库事项。

庶务股

一、关于机密事项；

二、关于对外以及其他交际事项；

三、关于掌管县公署之职员任免及进退事项；

四、关于县公署之官规及赏罚事项；

五、关于县公署之给予及待遇事项；

六、关于礼义事项。

内务局

行政股

一、关于村区及各都公共固体之指导监督事项；

二、关于道路、河川修筑整理事项；

三、关于水利、土地改善荒地之开垦及建筑新市村事项；

四、关于土地之整理及商租事项；

五、关于涵养民力奖励勤俭及改善生活事项；

六、关于移民事项；

七、关于赈恤事项；

八、关于受理行征诉讼事项。

实业股

一、关于保护提倡工商业事项；

二、关于工商各团体事项；

三、关于市场事项；

四、关于保护提倡奖励农矿事项；

五、关于农矿各团体事项；

六、关于林业及狩猎事项；

409924
774

七、关于其他一切农工商矿事项。

教育股

- 一、关于中等以下各学校教育指导事项；
- 二、关于学校职员之任免进退事项；
- 三、关于学校职员之规律及赏罚事项；
- 四、关于学校职员之给与及待遇事项；
- 五、关于社会教育事项；
- 六、关于管理图书馆事项；
- 七、关于国民教育提倡事项；
- 八、关于古迹及天然纪念物之保存事项；
- 九、关于宗教事项；
- 十、关于礼俗事项；
- 十一、关于修善及教化团体事项。

财务局

征收股

- 一、关于代征国税事项；
- 二、关于征收地方捐税事项；
- 三、关于税外征收事项；
- 四、关于滞纳处分事项。

理财股

- 一、关于地方公债发行及整理事项；
- 二、关于收回私帖事项；
- 三、关于县金融整理事项；
- 四、关于调查公有财产事项；
- 五、关于管理及处分公有财产事项；
- 六、关于地方税捐整理事项。

K292.64

N71

警 务 局

警 务 股



- 一、关于警务区划及人员支配事项；
- 二、关于调查户口事项；
- 三、关于警察专用电话事项；
- 四、关于区村自卫指导事项；
- 五、关于讨匪事项；
- 六、关于取缔枪械火药及其他危险物事项；
- 七、关于水火灾及其他非常警备事项；
- 八、关于募集事项；
- 九、关于一般游艺营业事项；
- 十、关于取缔道路桥梁车马船舶及一切运输交通事项；
- 十一、关于检验伤亡事项；
- 十二、关于公共卫生事项；
- 十三、关于维持治安事项。

司 法 股

- 一、关于刑事案件之假予审及解送事项；
- 二、关于检举刑事犯人及搜查脏物事项；
- 三、关于搜查证物事项；
- 四、关于拘留刑事犯人及保管脏品事项；
- 五、关于调讯证人及保释事项；
- 六、关于违警处罚事项；
- 七、关于办理清乡事项。

查以上项规程，系奉令颁发遵照办理，惟警务股经该局分为警务、保安、庶务、卫生四系。司法股分为司法、特务二系，各系厘定规程录之于下。

警 务 系

关于人事之异动、教育之设施、警备警卫之分布、警察之区划、户口之调查、命令之颁布、文书之收发及编纂勤务之监督、厅舍宿舍之整理、道路及警备电话各事项。

保 安 系

关于人情风俗之调查、爆发物之取缔、交通之整理、建筑之监督，诸般经营之取缔以及训诫其他排解人事之事项。

庶 务 系

关于公物之保管、物品之受领、文件之受付、捐款之经理、警服之管理保存与登记、会计之事务、武器之保管、马匹车辆之调查事项。

卫 生 系

关于保健卫生、防疫卫生之事项，兽畜之事项、经营药商之取缔各事项。

司 法 股

关于犯罪之搜查检举防范以及违警罚法等事项。

特 务 系

关于出版物之取缔，集会结社之取缔，宗教外国人之注意及视查一般劳动运动等事项。

第三项 县公署各种单行规程

宁城县公署职员出勤规程

第一条 县职员出勤除遵照：省公署颁发官公署办公时间规则外，并适用本规则。

第二条 县职员出勤均须亲到盖章于出勤簿上，不得由他人代盖。

第三条 县职员每日出勤及退勤，均须严守规定时间

不得迟刻及早退。

第四条 如违背第三条至十分钟尚未出勤，或提前十分钟退勤者，均由主管科局长于出勤簿上加以符号，以便考核。但有特别情由事先声明者得予以免除符号。

第五条 县职员凡时间外勤务，得由主管科局长符记于出勤簿上，其休日出勤者亦同。

第六条 县职员之勤恳，由总务科长考覆之。于月终填表送县长、参事官核阅。

第七条 凡特别勤于职务者，得加以手当，其怠忽职务者分别轻重予以告诫，或记过，但记过至三大过者予以撤差。

第八条 本规则自康德二年四月施行。

宁城县公署出差旅费规程

第一条 凡旅费支給适用本规程。

第二条 被命出勤者，于出差日程表记载所要事项，得所属长官盖章提出总务科。

第三条 总务科长盖章提出参事官、县长，得其认可加盖手章，再送交会计股发给旅费。

第四条 出差旅费依日数计算为基础，但归着日按半额记算之。

第五条 对于县外出张，往复由通过县界起，加算特别手当费。

第六条 普通旅费以左（下）记规定：
股长及股长待遇 一元五角；
科员及科员待遇 八角；

警士佣人 四角。

第七条 特别手当依左记规定：
股长及股长待遇 一元；
科员及科员待遇 六角；
警士佣人 三角。

第八条 旅费于出差前给付之。

第九条 对于至急重大事件，被命出張者，得按其概算支給之。

第十条 县长按本县财政状况，规定旅费如前，但财政缺乏时，得相当斟酌缩减。

第十一条 县内出張除特别时间外，依第六条规定行之，运赁以外其他不准支給，但县外出張不在此限。

第十二条 本规程由康德元年九月一日施行。

第四项 县公署人员详细调查表。

现在职名	姓名	年龄	原籍	俸给(元)	略 历
县 长	吴椿令	36	喀喇沁右旗	215	北平国立法政大学毕业，历充右旗度支局长、崇正学校校长等职。
参事官	米泽四郎	25	日本北海道		满洲国立大同学院第二期毕业，热河省公署官拜命。
付参事官	原喜一	27	日本奇玉县		满洲国立大同学院第三期毕业，热河省公署官拜命。

续表 1

现在职名	姓名	年龄	原籍	俸给 (元)	略 历
经理官	中村清	25	日本 京都府		
总务科长	李生福	36	承德县	95	热河中学毕业, 历充热河道尹、公署主任、阜新、平泉、隆化等县科长。
文书股长	宫廷选	41	凌源县	40	北京中国大学毕业, 历充热河道署秘书、凌源、宁城等县科长等职。
文书股科员	初守光	35	建平县	22	朝阳中学毕业, 曾充开鲁、宁城等县科员、司法书记员等职。
科 员	张殿儒	30	宁城县	22	平泉高级小学毕业, 曾充宁城县经界分局书记长、宁城县设治局科员。
雇 员	梁超臣	24	滦平县	22	滦平高级小学毕业, 曾充平宁等县科员。
	汪锦江	30	喀喇沁 右 旗	22	曾充喀喇沁右旗公署书记, 十七旅一营书记长。
	张辉安	26	宁城县	18	平泉高级小学毕业, 曾充平泉经界分局事务员。
	韩耀奇	31	喀喇沁 右 旗	14	喀喇沁右旗师范学校毕业, 曾充右旗公署书记员。
	李占廷	26	平泉县	14	喀喇沁右旗高级小学毕业。
	赵玉宗	27	宁城县	14	北京弘达学校毕业。
传 达	孙伯林	29	宁城县	12	北平第四初级小学毕业, 充热河秘书处书记。

续表 2

现在职名	姓名	年龄	原籍	俸给 (元)	略 历
会计股长	邱立德	28	承德县	40	热河师范毕业，历充热河省公署秘书处科员、政务厅管卷员。
雇 员	刘景元	24	宁城县	14	平泉高级小学毕业，充宁城县公安局校兑员。
庶务股长	海云楼	28	喀喇沁 右 旗	40	北平求实中学毕业，曾充围场、宁城科员。
雇 员	张殿荣	40	锦西县	22	锦县中学修业，充凌源县经界分局催款员、锦西县财务局科员。
内务局长	李文典	29	隆化县	90	北平师范大学毕业，历充热河都统署省视学，教室厅第三科长。
行政股长	富巨丰	38	喀喇沁 中 旗	40	平泉井察教练所毕业，曾充滦平、宁城等县公安局总务课长。
科 员	郑兰萼	41	宁城县	22	江西第一中学毕业，充热河警察厅总务科长、河南泗水第一科长。
雇 员	张玉衡	24	凌源县	14	热河省立中学毕业，充凌源高级小学教员。
	汪靖康	34	喀喇沁 右 旗	14	喀喇沁右旗师范毕业，充旗署书记。
实业股长	商养时	27	义 县	40	奉天省立师范学校毕业，充义县高级小学校长、辽中县第一科长。
科 员	陈树柏	25	喀喇沁 右 旗	22	北平文治高级中学毕业，曾充喀右旗教员。

续表 3

现在职名	姓名	年龄	原籍	俸给 (元)	略 历
雇 员	白儒宾	25	喀喇沁 右 旗	14	喀喇沁右旗崇正学校毕业。
	王海廷	22	喀喇沁 中 旗	14	平泉县高级小学毕业。
教育股长					
科 员	杜乃鑫	33	承德县	22	浙江绍兴中学毕业，曾充丰宁、赤峰等县科员。
雇 员	佟建阁	24	锦西县	14	锦西县初级师范毕业，充司法科管卷员。
电话局工师	杨 芳	22	朝阳县	14	热河电话队毕业。
工 生	杨启明	28	宁城县	10	河北丰润县高级小学毕业，充宁城县经界分局雇员。
	郭永起	21	宁城县	10	
警务局长	丁惠民	33	凤城县	100	黑龙江警官养成所毕业，曾充承德县公安局长。
指导官	沼长策				
	朝日山				
	万二郎				
	大岛				
	正一				
	古桥时				
	次 郎				
警务股长	赵希珍	39	安东县	40	奉天省中学毕业，充承德公安局行政课长、宁城警务局总务科长。

续表 4

现在职名	姓名	年龄	原籍	俸给 (元)	略 历
警务系巡官	吴景文	31	承德县	25	热河师范学校毕业，曾充赤峰县科员。
警 长	丛绍堂	21	建平县	14	锦西县中学毕业，充建平县警务局情报股股员。
	垄广宽	26	建平县	14	建平高级小学毕业，充建平警察所科员。
保安系巡官					
警 长	张铭齐	22	宁城县	12	平泉高级小学毕业，曾充中尉排长。
特务系巡官	金起光	25	喀喇沁 中 旗	22	热河临时地方官立讲习会毕业，曾充平泉经界局评议员。
	陈国栋	28	喀喇沁 右 旗	22	凌源警察学校毕业，充凌南井务局巡官。
警 长	汪锦章	19	喀喇沁 右 旗	12	宁城井察教习所毕业。
庶务系巡官	朱恒兼	40	河南武 安 县	22	充承德井务科员。
警 长	任玉丛	23	奉 天 营 口	14	兴京县高级小学毕业。
	李洪逵	32	奉 天 营 口	14	奉天营口市高级小学毕业，充热河井务处督察员。
通 译	裴昌彦	27	朝 鲜	40	
司法股长	季逢春	31	海城县	40	营口日本实业中学毕业，充承德警务局特务课课长。

现在名年	姓名	年龄	原籍	俸给 (元)	历
司法系巡官	赵世骧	37	河北省 京	22	京兆中学毕业, 充绥远 民政厅科员。
警 长	孟昭阳	23	承德县	14	热河高级小学毕业, 充 隆化卷菸局司专。
	张宗武	20	承德县	14	热河中学毕业, 充宁城 警察教练所职员。
卫生系巡官					
警 长	聂洪钧	29	宁城县	14	平泉师范讲习所毕业, 充赤峰县警务局总务科 员。
	贺连生	27	承德县	12	承德县高级小学毕业。
运输手	官 奇 正 和			80	
财务局长	戴倬云	42	法库县	80	奉天法正学校毕业, 曾 充陆军第一旅三等军法正 及本溪县科长。
理财股长	张绍增	35	北镇县	40	奉天省立法正学校毕 业, 曾充热河警务业北票 督销局长、宁城科长
科 员	季连杰	22	建平县	22	朝阳县立中学毕业, 充 宁城设置局科员
雇 员	李寿生	31	宁城县	22	热河省立师范毕业, 充 平泉县财务局会计员
	马文华	24	宁城县	14	充宁城税捐局书记
征收股长	董振权	43	宁城县	40	热河省立师范毕业, 曾 充宁城县高级小学校长及 教育局局长

续表 6

现在职名	姓名	年龄	原籍	俸给 (元)	略 历
科 员	吉田实 太 郎	23	日 本 佐贺县	70	日本佐贺县立伊军里商 业学校毕业。
雇 员	陶贵清	23	宁城县	14	宁城县高级小学毕业， 充宁城县书记
经征员	赵国章	21	宁城县	14	喀喇沁右旗崇正学校毕业
	肖澄文	31	宁城县	22	
	陈元善	28	宁城县	22	
	赵殿清	38	宁城县	22	
	陈海珊	36	宁城县	22	
临时雇员	杜朋年	30	隆化县	15	
	戴玉衡	31	奉 天 法库县	15	
	纪翰章	29	法库县	15	
总务科夫股	张国良	36	宁城县	15	平泉县高级小学毕业， 充宁城县本局书记长。
	孔庆林	31		15	
	高 斌	50	宁城县	6	
	党 荣	20	宁城县	6	
	王庆山	20	宁城县	6	义县初级小学校毕业。
更 夫	黄宗山	28	宁城县	6	
	付 安	51	宁城县	6	
马 夫	谭可政	31	宁城县	6	
内务局夫股	白瑞祥	32	承德县	6	
	吕德元	20	平泉县	6	
	王殿儒	23	承德县	6	

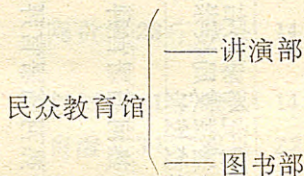
第五项 历任县长及参事官

职名	姓名	年龄	次章	籍贯	出身	略	历史	任期
设治员	庞致和	51	英轩	建平县	朝阳县 中学毕业	历充热河烟酒事务总局秘书，民政厅视察员等职		民国20年3月 至21年3月
县长	李滄霖	37	涤琴	凌源县	热河警官 学校毕业	历充热河都统署及秘书处长		民国21年3月 至大同3年1月
县长	吴椿令	36	荫轩	喀喇沁右旗	北京国立 政法大学毕业	曾充喀喇沁右旗公署度支局长 学校校长		大同3年1月 6日
参事官	米泽 四郎	25		日本北海道	大同学院毕业	热河省署官	拜命	大同2年11月 30日
付 参事官	原喜一	27		日本奇玉县	大同学院毕业	热河省署官	拜命	康德元年12月 16日

第二节 附属机关组织

查本县附属机关仅有民众教育馆一处，因限于财力拮据设备简单。馆内计分讲演、图书二部。讲演部派有主任一人，随时召集民众听讲。图书部购有书籍多种，任人阅览。

第一项 民众教育馆组织表



第二项 民众教育馆暂行规则

- 第一条** 民众教育馆以汇集各种社会教育设施于一处，使民众深入其间。不但增进其知识，陶冶其品行，且能改善其生活，促进社会之平均发展。
- 第二条** 县立民众教育馆，先在县城设立，逐渐推至市镇，隶属于县内务局。
- 第三条** 民众教育馆得因地方需要，酌设图书、讲演、展览、游艺、体育等部，并得设立民众学校。
- 第四条** 民众教育馆，设馆长一人，总理全馆事务，各部各设主任一人，商承馆长分任各项事务繁简，酌设办事员若干人。
- 第五条** 民众教育馆之各种陈列品，得同私人或公共机关募集之。
- 第六条** 县立民众教育馆馆长，须以品格高尚，曾在中等以上学校毕业，或在教育界服务二年以上者充任之。
- 第七条** 县设民众教育馆馆长，由县内务局长遴选合格

人员，呈报县长委任之。

第八条 县设民众教育馆各部主任，由馆长聘任之，呈报主管教育行政机关备案。

第九条 馆长薪俸，由内务局长呈请县长酌定之，并呈报教育厅备案。

第十条 馆长不得任其它有给职务。

第十一条 县立民众教育馆，得设各种委员会，提倡各种改良风化事项。

第十二条 图书部设备：

1、阅图书桌椅；2、书报架；3、办公桌椅；4、书目录；5、各种图书杂志；6、各种日报；7、巡回书库；8、各通街要道之公共阅报牌；9、阅览室日记及各项统计表册；10、其他各项。

第十三条 讲演部设备：

1、讲演坛；2、听讲席；3、各种有关讲演标语印刷品；4、化装讲演应用物品；5、其他各项。

第十四条 览展部设备：

1、陈列橱及陈列台；2、各种博物挂图；3、动植矿物标本；4、各种农产品；5、生理模型；6、各种工艺品；7、各学校成绩；8、各种艺术作品；9、理化仪器试验药品；10、各种自然物及工程等模型；11、其他各项。

第十五条 游艺部设备：

1、幕布；2、布景；3、化装用品；4、各种乐器；5、各种游艺品；6、其他各项。

第十六条 体育部设备：

1、各种国术器械；2、各种运动器械；3、运动场；

4、单双杠；5、其他各项。

第十七条 本规则应视地方经费情形酌量增减之。

第十八条 经费分：开办费、经常费和临时费三种。由社会教育经费项下开支。

第十九条 馆内工作经过情形，每半年应呈报主管教育行政机关传呈教育厅备案。

第二十条 本规则自呈准之日施行。

第三项 教育馆职员表

现在职名	姓名	年龄	原籍	俸领	略 历	备考
馆 长	李文典	29	隆化县		曾充教育厅科长、省视学，现充宁城县内务局长。	兼充不另支薪
讲演部主任	宋逢春	40	平泉县	25	曾充围场县承审员，地方自治区长。	
图书部主任	郑兰萼	41	宁城县		曾充井务处科长，现充宁城县内务局科员。	兼充不另支薪
夫 役	江海波	25	平泉县	6		

第五章 行政区划

第一节 系统

本县在旧政权时代，全县划分四区。事变以后，一、二、三区每区各设警察署一与驻所二，惟四区因事变之时，地方无人主持，遂由喀喇沁右旗直接管辖。其时县当局亦以

蒙旗制度行将确定。且四区又偏于一隅，故亦放任置之。至康德元年七月曾一度县旗交涉，妥洽恢复四区，但不两月间又裁撤之，仍归右旗管辖，至今尚因之。

本县第一、二区为喀喇沁中旗管境，第三、四两区为喀喇沁右旗管境。

第一项 警察区区别图（见附图一）

第二项 保甲区域图（见附图二）

第三项 区村表（附本文后）

第六章 主要都市

第一节 各都市之概要

1、小城子

小城子居本县东南部，临昆都河之西沿，为平赤往来之孔道，县公署在焉。考其名义：则治城西南距二十五里，为喀喇沁中旗王府，名曰大城子府。嗣某额驸封于此，因名曰小城子府。虽命其名而无其实。查其街市南北相距约为八里，东西相距二里许，分前后二道大街。其在前街中段者有县署。内：警务、内务、财务、禁烟等局。其在西而北者有：道德会、教育会、教育馆、征收支局、商会、专卖署平泉分署宁城驻在所。其在东而南者，有平泉大满分号收买处宁城出张所、盐务分卡、泰东报社以及各种营业等。每于阴历月之一、四、七集日，商贾云集，肩摩相毂，为治城极盛之区。迤北则有财神庙一座，内附初级小学一处。向南则有警察署，极南则为大庙一座，名曰延福寺，建筑雄壮，工程浩大，昔者有喇嘛三百余名，现仅有五、六十人。后街距县署半里许有娘娘庙，迤南有药王庙，内附喀喇沁中旗设之

初级小学校一处。西南隅有关帝等庙。全城商号四十家，商摊五十处。近年来户口较前增加，计户口八百一十三户，人口三千三百人。

2、八里罕

查该镇居第一区之南部，老哈河之北沿，距县城九十里，为本县西南之门户。在事变以前各项营业颇称繁盛。街市整齐，尤为宁城商埠之冠。自事变后，被匪攻破，商民损失甚巨。所有大本营业率多倒闭；其小本经营业又多变为商摊。商势一落千丈，殊为可惜。每逢三、八等日为集市之期，并设有商会、警察分所、甲公所、初级小学以及中旗第十保安分队、税捐分卡、道德分会、邮寄代办所、平、宁大满分号收买处等。全镇商号大、小七十二家，商摊四十三处，户口二百五十二户，人口一千四百八十人。

3、公爷府

查该镇在四区之东部，锡伯河之西沿，距县城九十里，为该区最繁盛之商埠。商业较其他各镇资本尤为雄厚，居式亦略见宏大。西北一带农民需要一切物品皆购于此。所以该镇在事变以前极为兴隆。嗣经匪患影响，商业因而萧条。年来地方平靖，交通便利，所有各商业又渐次振兴。商号三十家，商摊二十处，并设有征收分卡、邮寄代办所、喀喇沁右旗第二保安队部，此外有初级小学校两处。每逢二、七日为集期，较平日兴盛。户口七十八户，人口四百三十五人。

第二节 各都市详图（见附图三）

第三节 各都市调查表

宁城县各都市调查表（其一）

宁城县各都市调查表（其一）

警察署	分驻所	街名	胡同名	备考			
宁城警察署		宁城大街	郭家胡同	查宁城街系东西大街所有胡同均在北面由东而西排列之			
			窑沟胡同				
			药王庙胡同				
			大府东胡同				
			大府西胡同				
			烧锅东胡同				
			烧锅西胡同				
			关帝庙胡同				
			八里罕分驻所		八里罕大街	烧锅胡同	查八里罕系东西大街除烧锅胡同在南余皆在北街
						孔家胡同	
干河套胡同							
金全厚胡同							
肖家胡同							
公爷府警察署			善东胡同	查公爷府系东西大街，除肖家及金全厚两胡同在南街余皆在北街			
			保善西胡同				

积

宁城县各都市调查表（其二）

市镇名称	商户数	街基 面称	户数		人口				人口计	备考
			满	外侨	满		外侨			
					男	女	男	女		
小城子	40	518400	813	无	1750	1550			12300	
八里罕	72	24300	232	无	745	733			1470	
公爷府	30	48600	78	无	241	194			435	

注：日伪时把东北之中国人统称满洲人，表内的“满”即指中国各族人民。

第七章 区村制度

第一节 事变前区村概况

查本县未设治以前，归平泉管辖。所有地方一切事务似属简略，人民之担负亦较轻而易举。所谓“生之者众，食之者寡”也。泊至民国二十年设治以来，政令纷繁，机关林立，国家之课税征敛无已，地方之官人借端勒索人民，负担加重十倍。于昔，民间之出产有限，而交纳之服徭无穷，以致荡产者有之，鬻妻妾者有之，挺而走险为盗者又有之。斯时也，商业萧条，民不聊生，而农村之现状日非一日矣。

第一项 制度

查本县乡村制度，由光绪初年此地划分若干乡。每乡设置乡约一名，总理全乡事务；社首一名专为缉捕盗匪。另有

牌头受乡约和社首指挥，辅助办理一切。又有因地面缩小距乡穹远之处为孤牌。牌设乡长，其责任与乡约同。此等乡约、乡长、牌头具由县发给执照。惟社首若在王爷地面者，又由旗署发照。至其所有费用，悉根据地亩由地方摊敛之。迨民国元年将社首取消，改为警察所，名曰巡董。至民国十年又取消巡董，改为区巡官长，旋又改为分局所长。民国十九年取消乡制改为牌制，全县划分一百五十八牌。每牌置村付一人，以下又有百家长、十家长等，分别办理村务。此等村付虽由该牌大户轮流充当，但每多由输流户雇佣充之。名目上似尽义务，实际上每年赚有薪金多则二百余元，少则亦七、八十元不等。此外并有区团甲长之编制，以致地方官人林立，漫无限制。所有一切费用均各取之于民，则民间之负担更益加重矣。

第二节 现行区村制度

第一项 组织表

(第一区)
宁城保

.....瓦房甲.....	十牌
.....小城子甲.....	十牌
.....四龙头沟甲.....	五牌
.....下八座台甲.....	十四牌
.....白音特河甲.....	十二牌
.....上八素台甲.....	十四牌
.....柳条子沟甲.....	十一牌
.....喇嘛城子甲.....	十四牌
.....三座店甲.....	十一牌
.....大喇嘛沟甲.....	十三牌
.....大金沟门甲.....	十牌

宁城县
公署

{ (第二区)
八肯中保

-南山根甲.....十二牌
-草沟门甲.....十六牌
-老局子甲.....五牌
-八里罕甲.....六牌
-雹神庙甲.....九牌
-三岔口甲.....十牌
-南场子甲.....十三牌
-爱林沟甲.....十牌
-天巨泉甲.....十二牌
-杆树底甲.....八牌
-六合成甲.....十九牌
-西沟甲.....四十五牌
-积合堂甲.....十七牌
-章景营子甲.....十七牌
-哈尔脑甲.....三十一牌
-城里甲.....十五牌
-马占城子甲.....十七牌
-一肯中甲.....五十八牌
-桃花海甲.....十八牌
-二肯营子甲.....二十二牌
-龙潭沟甲.....二十九牌
-大双庙甲.....十牌
-三官营子甲.....十六牌
-嘎斯营子甲.....十八牌
-官和贵甲.....十六牌

- ……那拉不留甲……二十牌
- ……一棵树甲……二十四牌
- ……白塔子甲……三十四牌
- ……胡墩梁甲……十六牌
- ……桃花海东甲……二十一牌
- ……三十家子甲……四十八牌
- ……城后甲……十五牌
- ……烧锅地甲……四十五牌
- ……韩杞柳甲……四十七牌
- ……大八家甲……二十七牌
- ……西桥甲……三十八牌
- ……和硕金营子甲……二十九牌
- ……毫松沟甲……四十一牌
- ……马架子甲……四十三牌
- ……孟津沟甲……二十七牌
- ……小什大份甲……二十八牌
- ……煤窑五家甲……六十四牌
- ……望干池甲……三十八牌
- ……喇嘛地甲……八牌
- ……马蹄营子甲……十二牌
- ……他卜囊营子甲……三十二牌
- ……上烧锅甲……十三牌
- ……石灰窑子甲……三十二牌
- ……大营子甲……二十牌
- ……四道营子甲……三十八牌

{ (第三区)
桥西保

·····英里河甲·····	四十二牌
·····太平地甲·····	三十四牌
·····六家子甲·····	四十四牌
·····十大份甲·····	三十八牌
·····两眼井甲·····	十一牌
·····五家甲·····	二十五牌
·····高粱杆子店甲·····	七十七牌
·····枣园子甲·····	五牌
·····二道营子甲·····	一牌

第二项 制度

本县自事变后仍沿用牌制，并未加改革，迨康德元年七月间，将从前所有村付、百家长等一律裁撤，施行新保甲制度。将以前小牌合三四牌为一甲，大牌一二牌为一甲。全县规定设立三保、七十一甲，每保置保长一人，每甲置甲长一人，甲长之下视地面积之广袤酌设牌长若干人。其保甲长均系地方公举，由县署审核加委，但牌长由甲长推荐，该管保长加委，呈报县署备案。保长每月办公费国币四十元，甲长每月二十元，牌长无之。此项经费系以保甲法全县人民负担，按地亩征收之。

第三项 其他参考事项

一、农民贷款

本县土地脊薄，生产缺乏，农村经济倍感困难。然恃以救济而资周转者，厥要有三：一借款、二借粮、三典当田地是也。此项贷借种类不同而手续亦异。兹将履行条件陈列于下：

1、借款

此项借款手续，先经中人询问放债者，允其贷借，双方同意，然后立定契约。此种契约以不动产田地作抵押品居多，房屋次之。普通抵押品价值超过贷款二、三倍者，以月利三分为限，亦有四、五分者。偿还时，有届期本利全清者，有先归利者，亦有将利作本而另订新契约者。此项办法经中人请求，债权认可乃生效力，否则债权即将抵押品收归自有。此外另有一种借条，并未有抵押品，仅由人名或商号担保。此项借条多行丰富之家，而资产微薄者行之甚少，置以其信用不若抵押品之为妥当故耳。

对各种契约格式详列于下：

1、质契格式

立质契人×××兹因手乏，将自己座落×熟地一段，计×亩。东至×、南至×、西至×、北至×。经中人议妥，质于××名下，借使大洋×元。言明期至×年×月×日如数归还，倘届期不还，由债主耕种，三年以后钱到许赎，在未赎期内，所有官差负担等项均由种地人担负。恐后无凭，立质契为证。

2、借粮

凡农民缺乏食粮时，经人向存粮之户出利借粮以维生活。较诸借款之利为重，率以五分利为标准，良以根据钱三、粮五之贯例也。借时期长短不同，归还期有当年十月十五起至晚不得逾年关，倘有拖欠不清者，亦不格外加利。此外尚有按月推算者，盖非通例也。

查此项办法乃以人名担保，恃以口头，并未有若何证据。近年以来多有指地作保者，须立契约，兹录之于下：

借粮契据格式

立契约人×××今因乏食，将自身座落某处熟地一段，计×亩，东至×、西至×、南至×、北至×，四至分明，经中人说妥，质于××人名下借粮若干，言明秋后×月×日如数归还，倘至期不还，地归放粮主所有，耕种三年后准其钱到许赎，恐后无凭立此契为证。

中 人 ×××

代字人 ×××

年月日立契约人×××

3、典当田地

此项典契亦名活契。典当普通以三年为限。但在此限以内，虽不准当主抽赎，然可转当他人。此以抱金甌不作乞人之义也。至期限届满原业主不赎，另行增价换立卖契，即将前契作废，并于另立新契内载明倒契字样，置主乃可自由处分，同时原业主丧其管理之责任也。

当契格式

立当契文约人×××今因需款紧急，愿将座落×处本身熟地一段出当，此地计×亩。东至×、西至×、南至×、北至×。经中人说妥，当价×元情甘当于×××名下耕种三年，期满钱到许赎，届期不赎准置主管业自当，以后所有官差杂捐以及交租等项均由置主负担，与当主无干。恐后无凭，立当契为证。

中 人 ×××

代字人 ×××

年 月 日当契人×××

倒契式

立倒契人×××兹因需款紧要，愿将本身座落×处熟地

一段出倒，此地计×亩。东至×、南至×、西至×、北至×。经中人说妥倒与×××名下管业。言明每亩倒价大洋×元，计共价×元整。此款于立契后，同中过付不欠。自倒之后，地归置主永远为业，有自由处分——（印字不清）亩捐以及其他各项杂款，均由置主负担。恐后无凭，立倒契为证。

中 人 ×××

代字人 ×××

年 月 日立倒契人 ×××

查此种契约成立即书当日之年月日也。此外另有一种老虎契，与典契无异。惟其年月日系属倒书者，期满业主不赎即成死契。虽名曰押品，其实最为利害，至期决无通融之余地，故有老虎之称，言其害人猛于虎也。此种办法殊失公允良善之家不此之图。查以上当倒各地时按乡间习惯、家族有置当优先权，他人次之。如家族及地邻不置，然后让于其他，立契约时须约同家族及地邻为中 人，以免日后发生异议。

二、租粮事项

本县境内土地，原属喀喇沁中、右两旗所有权。迨至前清乾隆年间，因内地人稠地稀，有不能容纳之势，始将汉民迁移北来，借地养民。彼时均系租种地，国家禁止私倒私卖。嗣因日久玩生。始则蒙汉人口私自倒卖少数土地，以便暂居，继则任意出倒，至今更为汉民永佃，蒙民吃租，几成汉蒙共有之地也。

（1）吃租

查宁城永佃地租粮或钱租，均于原倒契照内载明，并不另立契约。官仓地每亩地每年秋后纳租粮五升。其余永佃地

租，虽有粮租亦不照缴。钱租，每亩地每年秋后纳租钱五百、四百或三百不等。

(2) 当租

蒙民历年吃租，或嫌烦琐或因贫寒，始有当租之举。一当三年或六年不等。此项当租立有契约。双方各执一契。期满执契前往，以便续当。其当租钱多寡当时完全纳付。统计推算比历年吃租为数较少。

当租契格式

立当租文契人×××。因自吃租福分地×处熟地一段，计数×亩。东至×、南至×、西至×、北至×。自烦中人说允，情愿当与××名下耕种，一当×年；自×年春起至×年秋后为满。历年每亩租钱×分。此次共当租价×元。立契后当面交足不欠。此系两家情愿各无反悔，恐口无凭，立当租文契为证。

中 人 ×××押

代字人 ×××押

年月日立当租人 ×××押

(3) 顺契

凡永佃权者，典卖地时，务将租兑与业主，并经业主从新书立契约，名为顺契。其顺契费以典卖代价为标准。每百抽十，业主随地征租。其永佃权让渡时亦同。

顺契格式

立顺契人×××今有吃租熟地一段，座落×处，计数×亩。东至×、西至×、南至×、北至×。经业主转卖××名下管业，依照惯例应即随倒契顺契，以便日后认户吃租，兹经中人说允，将吃租地顺于买主×××名下耕种，永远为

业。言明顺契价××元，当时经中人交付不欠，每年秋后交租钱若干（或租粮）。自立契之后，许置主自由处分，不与顺契主相干，恐后无凭，立此顺契为证。

中 人 ×××押
代字人 ×××押
年月日 立顺契人 ×××押

第八章 户口

第一节 区别户口统计表（见下页）

康德二年六月三十日现在

第二节 居留外侨户口统计表

本县有比国外侨一户，男一口，职业其他。

注：原稿表格从略。

第三节 满铁附属地内统计表（略）

第九章 财政

第一节 概要

查本县地方财政，在事变以前，本极徒滞，收支深虞不付。迨经新国肇建，上承库努之补助，下赖少数亩捐之输纳，兼以本县之开业节流，力求樽节，是以地方财政得以稍见宽融，尚可维持，但不能称为充裕耳。

第二节 地方税

第一項 康德元年度收支予計表

寧德縣康德元年度出入予實行案

歲入 經常部

款	項	目	本 年 算 額	上 年 算 額	比 較 增 減 額	說 明 算 出 根 基
一、 縣稅	田捐		43,035,000	34,325,000	增87,000,000	上則地1500頃1畝1角， 下則地5000頃2畝1角。
		田捐	40,000,000	32,000,000	增8,000,000	
	雜捐		40,000,000	32,000,000	增8,000,000	
		車牌捐	3,025,000	2,325,000	增700,000	一、車牌捐：1元者 300枚，2元者250枚， 4元者300枚，6元者100 枚，
		2,600,000	1,900,000	增700,000	屠宰費包額1500元 之一割五分。包額200 元。	

续表 1

款	项	目	本年度 予算额	上年度 予算额	比较增减额	说明算出根基
二、 杂收入		小肠捐	200,000	200,000		
			4,100,000		增4,100,000	
		手数料	4,000,000		增4,000,000	
		屠取缔 手数料	4,000,000			
	使用科	100,000		增100,000	二、回分五分200回 100,000分	
		100,000				
	经常部	合计	47,125,000	34,325,000	增12,800,000	
结余金			3,306,055		增3,306,055	大同二年结余金
	结余金		3,306,055		增3,306,055	
		结余金	3,306,055		增3,306,055	

续表 2

款	项	目	本年度 予算额	上年度 予算额	比较增减额	说明算出根基
国库 拨款	定期拨款		18,000,000	20,829,000	减2,829,000	丙等县每月1000元补助
		定期拨款	12,000,000	15,600,000	减3,600,000	
	临时补助		6,000,000	5,299,000	增771,000	
国税 提成金		临时补助	6,000,000	5,229,000	增771,000	临时补助费合计
			25,000,000	10,150,000	增14,850,000	特税汉户20万元，蒙 户20万元，合计40万元， 40万元二对乙提成金 4万元なり4万元之内 旗公署二对する提成金 14000元差引线額1万元 内禁烟分局二对へる 办公费1000元を支付を 計上。
	禁烟特税 提成金		25,000,000	10,150,000	增14,850,000	

续表 3

款	项	目	本年 预算额	上年 预算额	年度 预算额	比较增减额	说明算出根基
		禁烟特税 提成金	25,000,000	10,150,000	增14,850,000		
	临时部 合计		46,306,033	30,979,000	增15,327,055		
	经费部 合计		93,431,055	63,304,000	增6,127,055		
		计	93,431,055	63,304,000	增6,127,055		

款	项	目	本年度 予算额	上年度 予算额	比较增减额	说明算出根基
县公署 费	俸给		27,800,000	29,784,000	减1,984,000	
		一、县长俸给	8,592,000	16,224,000	减7,632,000	国库拨给
		二、科局长俸给		2,400,000	减2,400,000	国库拨给
		三、股长俸给	3,960,000	3,240,000	减3,240,000	国库拨给
		四、吏员俸给	3,552,000	24,320,000	减360,000	50元一名, 40元七名
		五、通泽俸给	1,080,000	5,544,000	减1,992,000	70元二名(日系) 30元三名, 22元三名
			720,000	增360,000		60元一名, 30元一名
	各项薪俸		4,908,000	5,400,000	减492,000	
		一、雇员薪水	4,068,000	4,680,000	减612,000	22元六名, 15元十三名, 12元一名。

续表 1

款	项	目	本年度 予算额	上年度 予算额	比较增减额	说明算出根基
办公费	二、工资	差役	840,000	720,000	增120,000	7元十名
		购置	12,300,000	8,160,000	增4,140,000	备品400元
	一、物品	购置	1,200,000	840,000	增360,000	品具费800元
		消耗	2,500,000	2,400,000	增100,000	煤1000元,油1000元, 其他500元。
	三、印刷	图书	900,000		增900,000	图书费300元,印刷 费600元。
		通信	900,000	840,000	增60,000	通信费500元,搬运 费400元
五、文具	文具	1,800,000	1,440,000	增1,360,000	新式文具费1000元, 其他800元	
	旅费	3,000,000	1,440,000	增1,560,000	参事官属官を合む (旅费)	

续表 2

款	项	目	本年度 予算额	上年度 予算额	比较增减额	说明算出根基
警察费	招待费	七、修缮费	1,000,000		增1,000,000	县公署修缮费
		八、杂费	1,000,000	1,200,000	减200,000	谢金其他
	机密费	一、招待费	800,000		增800,000	
			800,000		增800,000	
	俸给	一、警佐俸给	42,156,000	2,444,400	增18,100,000	
		二、巡官俸给	33,492,000	22,786,000	增10,004,000	
		2,760,000			40元二名, 30元五名	
		7,500,000			25元二十五名	

续表 3

款	项	目	本年度 予算额	上年度 予算额	比较增减额	说明算出根基
		三、警长 俸给	5,000,000			12元三十五名
		四、警士 俸给	17,892,000			10元八十四名, 7元 八十一名
	办公费	一、各所 办公费	1,248,000	1,248,000		八个所各8.04元, 署 各10元
	被服费	被服费	4,900,000		增4,900,000	
			4,900,000		增4,900,000	委任官以上用三十着 平均30元, 警长、士用 二十着平均20元。
	房租费	房租费	1,200,000		增1,200,000	
			1,200,000		增1,200,000	
	游动费		1,500,000		增1,500,000	

续表 4

款	项	目	本 年 算 额	上 年 算 额	比 较 增 减 额	说 明 算 出 根 基
劝业费	教习所费	游动费	1,500,000		增1,500,000	警察关系, 游着にむ 警察旅费即むふ
		教习所费	96,000		增96,000	二期 (六个月)
	劝业费	一、俸给	936,000		增936,000	差代工资6元一名, 办公费一个月10元平均
		二、差役	80,000		增80,000	自三月至六月
		三、种子	56,000		增56,000	校手一名月支20元 月支各7元两名
		400,000		增400,000		
		100,000		增100,000	农具一式	
		300,000		增300,000	工资其他需品	

续表 5

款	项	目	本年度 预算额	上年度 预算额	比较增减额	说明算出根基
教育费	师范讲习 所		14,804,000	5,460,000	增9,344,000	
			2,012,000		增2,012,000	
		一、俸给	600,000			主任教授十名, 各支 50元六个月份
		二、差役 工资	42,000			7元一名六个月份
		三、办公 费	360,000			月支60元, 六个月份
		四、学生 食费	720,000			每生3元, 40名六个 月份
		五、房租 费	90,000		每月15元, 六个月份	
		六、开设 费	500,000		备品, 其他及修缮费	
	小学校费		11,750,000	5,460,000	增6,290,000	

续表 6

款	项	目	本年 预算额	上年 预算额	比较增减额	说明算出根基
	一、	俸给	7,644,000			25元一名, 20元十四名。一年份19元卅名, 18元廿名, 22元三名, 以上四个月份
	二、	差役 工资	216,000			六元三名, 一年份
	三、	办公 费	2,140,000			5元四十七处, 15元三处, 以上四个月份。5元九处, 40元一处, 以上一年份
	四、	开设 费图书	1,750,000			五十处各35元
	民众教育 馆		492,000		增492,000	
	一、	俸给	300,000			主任一名, 月支25元
	二、	差役 工资	72,000			月支6元一名

续表 7

款	项	目	本 年 予 算 额	上 年 予 算 额	比较增减额	说明算出根基
	图书馆费	三、房租 一、俸给 二、图书 三、缮费	120,000 550,000 500,000 50,000		增550,000	一月10元房租费办公 费を含む 民众教育馆主任兼任 图书费500元 建办费50元年額
电话费	电话费	一、俸给 二、维持 修理费	920,000 920,000 420,000 500,000	1,720,000	减352,000	工手月支15元, 电话 交手支15元二名 维持修理概算
予备费	予备费		1,485,055 1,485,055	1,200,000 1,200,000	增285,055 增285,055	

续表 8

款	项	目	本年度 予算额	上年度 予算额	比较增减额	说明算书根基
土木费	经常部	预备费	1,485,055	1,200,000	增285,055	
		合计	888,081,055	61,752,000	增26,329,055	
	管缮费		5,350,000	5,350,000	增4,150,000	
		一、县公署修缮费	2,000,000		增2,000,000	
	道路费		3,100,000	11,000,000	增1,900,000	
		一、道路筑造费	3,100,000	11,000,000		
	苗圃地买收费		250,000		增250,000	
		一、苗圃地买收费	250,000			
		临时部	5,350,000	1,200,000	增4,150,000	
		合计	93,431,055	62,952,000	增30,479,000	
	临时部、经常部合计					

第二项 地方税率表

税目	税率	征收方法	备考
亩捐	每地一亩收洋一角每年经征一次	宁城附近各处由纳捐人赴财务局 交纳其距县较远者每区设分征收 随时经财务局	
亩捐加罚	亩捐越期不纳者按滞纳金办法，每 亩地罚一成	按亩捐加收	
商捐	按商号资本全年按百分之三征收 之	由财务局派员征收	
杂捐	分甲、乙、丙、丁、戊、己六种。甲 年收12元、乙10元、丙6元、丁3 元戊1.5元己0.75元	由财务局派员按季征收	
驮牌捐	每屈年收驮牌，每枚0.5元骡马 牌每枚1元	责令各区警察署所代征税款随收 随结（车牌捐同）	
车牌捐	每牌年收一套1元，二套2元，三 套四套4元，五套以上6元		
小肠捐		由收买小肠商贩年纳包款四百二 十元分季交纳	
公益捐	按照屠宰税包额1500元附收十分 之一五。	由屠宰税包商人代征	

第三项 现行县税制度及其他有关各种规则

本县已举办捐税，仅有：亩捐、亩捐加罚、公益捐、车牌捐、驮牌捐、小肠捐、杂捐、商捐、屠兽手续料等。查亩捐于民国二十年起征，每年每亩征国币一角。县府附近各处由纳捐人赴财务局进行交纳。距县府远之区，每区设分征所一处。征收之交捐，当时摺给执照一联，以备存查。公益金于民国二十八年八月起，由屠宰税附加按物之价值多寡，按一成五核收，由屠户交纳。车牌捐于大同二年十月起征，每年向车户征收一次。牌照分发各区警察署所代为推销，驮牌捐办法与车捐同。小肠捐于大同二年十二月起征。专指猪羊小肠而言，系招商包办，年纳包额四百五十元。由该包商分季交纳财务局核收。杂捐于康德元年十二月起征，按经商之资本多寡，分别等次，由财务局派员按季征收。商捐亦于康德元年起征。按商号资本百分之三抽捐，亦由财务局派员征收之。至兽医手数料由屠户交纳财务局核收，于康德元年度起征。至亩捐加罚一项，系纳捐人滞纳逾期按原额处罚一成，随时办理之。

查以上各项税捐，除未定规则外其车驮牌及商捐暂行各规则，分别详列于下。

宁城县征收车牌捐暂行规则

第一条 各市县对于发放车牌及征收捐款，须遵照本规则办理之。

第二条 车牌价格如左（下）：

一套车牌每片国币一元；二套车牌每片国币二元；三四套车牌每片国币四元；五套以上车牌每片国币六元。

第三条 车牌有效期间一年，自本年十月一日起，至翌年九月末止。

第四条 各市县每年应予以需用各种车牌数目，于五月底以前呈报省署，转呈民政部汇总铸造。发由省署转发，各县领用。但特别市应直接呈报。

第五条 各市县每年领到车牌后，自十月一日起开始发放，至翌年二月末日止，务将全境发放完竣。

第六条 各市县每年于三月底前，将剩余之车牌数目造具清册呈报省署，转报民政部备查，但特别市应直接承报。

第七条 各市县已领之车牌，如不敷用时，须予先呈报补领，以免遗误。

第八条 此项车牌捐，凡乡间牛马大车及牛马耕犁均一律征收之，但驴车等得免除之。

第九条 发售此项车牌，除照章征捐外，不得额外需索及其他附加名目。违者以法重惩。

第十条 车户于发放车牌期间如取巧漏领，或县市发放人员扶同隐匿，一经查觉或被举发，除令补购外，酌量情节轻重，处以一倍或五倍之罚款。

第十一条 各市县发放车牌时，应以管辖区域为范围，不得越境放订之。

第十二条 本规则自 年 月施行。

宁城县商捐暂行办法：

1、本办法以全县商业平均负担为原则。

2、商捐分铺商、摊商两种，由本署财务局分别征收

之。

3、凡在本县开设店铺或设摊营业者（无论新开旧设）均须开具左（下）列事项，呈报备查，并章纳捐：

（1）营业之商号种类及其所在地；

（2）营业人与股东之姓名籍贯；

（3）资本金额。

4、铺商捐额以资本金额为标准，每年均按百分之二征收之。

5、摊商分为六等，由本署制定牌照分别订于摊前，以便查验。其等级如左（下）：

甲、资本六百元以上者每年收捐十二元。

乙、资本由四百元至六百元者，每年收捐十元。

丙、资本由二百元至四百元者，每年收捐六元。

丁、资本由一百元至二百元者，每年收捐三元。

戊、资本由五十元至一百元者，每年收捐一元五角。

己、资本由十元至五十元者，每年收捐七角五分。

6、凡资本在十元以下者，得不征收以示体恤。

7、铺商与摊商请求注册后，本署派员调查各该商资本之多寡以便征捐。如有隐匿情弊倘被查出，即按应纳捐额加倍处罚之。

8、铺商捐每年开征一次，自七月一日起至十二月末日止，应由商人自行前来财务局交纳之。但摊商捐分四季交纳，由财务局派员征收之。

9、铺商与摊商之资本如有增减时，随时呈报财务局注册。

10、铺商与摊商如有歇业者，必须事先报告财务局，方准停业免捐。

11、本办法如有未尽事宜，得随时呈报修改之。

12、本办法自核准之日施行。

第四项 现有之行政借款

本县经费惟感支出但力求樽节，挪东补西设法挹筑尚无若何困难，以故未有此种借款。

第五项 县有财产表

本县在昔并未有财产。大同三年二月间始置有县公署地址。又于康德二年一月间购买男女学校及苗圃等处。

官公别	种类	地址	积 量	评价额	摘 要
公产	县署	中街	面积八亩四分一厘，瓦房一百二十八间，土平房二十五间。	6125	
公产	学校	西街	面积十二亩，瓦房四十间，平门一座。		每亩价五十元计算
公产	女学校	西街	面积八亩，瓦房十九间，平门一座。	50	
公产	苗圃	西街	面积十亩，瓦房三间	50	

第三节 国税

第一项 国税率表

税 目	税 率	征 收 方 法	备 考
屠宰税	照章猪每口收三角、羊每支收二角、牛每头收一元。	系招商承包全年包额一千五百元分两期交纳	

第二项 税捐征收机关表

财务局	—	——八肯中分征所	至义费
		——八里罕分征所	
		——高粮杆子店分征所	
		——西桥分征所	

第四节 国县税以外之区村民担负

本县农民于国县税以外所担负者，仅有青苗会费、愿影费（当地公共请皮影戏班唱影戏）及保甲费四种。除愿影费由个人担负外，其余三项均以地亩为标准摊之。各民户保甲费本年每亩征收国币四分五厘。青苗会全县不一致，每年每亩摊二、三分。至义费更不普及。有庙会之地方历年担负约每亩不过二、三分；未有庙会者丝毫不负担。此外修庙宇募捐等项系临时之担负非定例也。多寡殊难予计。

第十章 金融

本县地处偏僻交通不便。既无银行之设立，复鲜贷款之机关。金融颇感滞滯。以是农民无周转之方，市缠少调济之力，所以商业不振。民众经济日觉窘迫。现在虽有春耕贷款之发放，亦属杯水车薪无补大体。况本年米价昂贵，民间咸报乏食之叹。为今之计欲想救济之道非设立银行或立贷款机关随时贷放，不足以资调济易期松动也。

第十一章 警察治安

第一节 一般治安情事

第一项 过去

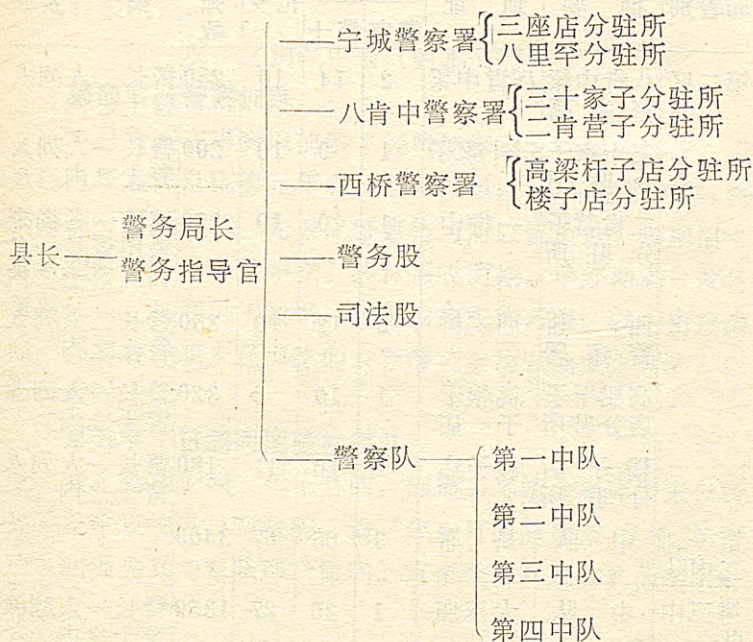
本县当事变之际，溃军过境，盗匪蜂起。原有警团皆无形解散，地方治安顿呈稳乱状态。风声鹤泪一日数警。当经李设治员首先命本城人民富者出枪，贫者出人，昼夜轮流防卫。次即召集地方士绅共同议决成立游击马队百名。分为第一、二两队巡行游击。并将前弃职各分局所长等拣选妥人分别补充。复令各乡牌中一律成立农民联庄会以厚自卫实力。地方负责有人。一时稍见平稳，但不数月又由平属黑里河乡窜来大股贼匪，——唐七点等二千余人。督饬警团并会同中右两旗保安队屡与接仗。卒因寡不敌众，八里罕曾经一度失守，但本城及其他各镇市，幸防卫周密，均保安全。至七月十二日经孔祥礼重行组织公安局。将游击马队第二队取消。第一队改编警察马队，各分局所长率由旧制。迨十月间县境红黄会匪纷起，势甚猖獗。迭经派委各处开导，明白大义者罔不遵从解散，惟阳奉阴违者仍潜伏各处煽惑愚氓。十二月间经友军来宁又抽调精勇壮丁协力通剿，至康德元年一月终以邪术难当，各自奔散，至是地方乃告稳平。

第二项 现在

本县全境向划分四区。惟事变后地方稳乱负责无人，第四区归喀喇沁右旗辖境。地方治安亦由右旗负责维持。县直轄仅一、二、三等区，各设警察署一处，分驻所二处。每署所设警士十余名。此外另设警察大队部，队中分设四个中队，扼要驻防籍御匪患。计县署内驻一、二两中队，大双庙驻第三中队，烧锅地驻第四中队。枪支子弹均属充实，自设立以来不时梭巡，贼匪队敛迹，地方稳平。虽青纱障起，偶有小丑跳梁但均随时扑灭，不致为害。现下境内并未有股匪窜扰，治安极为巩固也。

第二节 警务局及警察队

第一项 组织表



第二项 警察及警察队配置表

局署别	摘 要	地 址	人员数		枪支	子 弹 数	摘 要
			警官	警士			
第一区	小城子警察署	县 城	2	12	13	500	警长一名列入警士之内
	三座店分驻所	三座店	1	10	10	250	巡官现未采用警长一人列入警士之内
	八里罕分驻所	八里罕	1	10	6	200	警长一人列入警士之内

续表

局署别	摘 要	地 址	人员数		枪支	子 弹 数	摘 要
			警官	警士			
第二区	八肯中梁 警 察 署	八肯中梁	2	14	10	250	警长二人列入 警士之内
	三十家子 分 驻 所	三十家子	1	9	10	200	警长一人列入 警士之内
	二肯营子 分 驻 所	一肯中	1	10	10	250	巡官一名尚未 采用警长一名 列入警士之内
第三区	西 桥 警 察 署	西 桥	2	12	10	250	警长二人列入 警士之内
	高粱干子 店分驻所	高粮干 子 店	1	10	8	320	警长一人列入 警士之内
	楼子店 分 驻 所	楼子店	1	10	11	180	警长一人列入 警士之内
第一、 二中队	中 队	县 署	3	65	67	3400	
第三中 队	中 队	大双庙	1	26	27	1350	警长一人列入 警士之内
第四中 队	中 队	烧锅地	1	26	27	1350	警长一人列入 警士之内

第三节 保甲

查本县从前之保甲系招募性质。枪支子弹具全。专事缉捕盗匪。每年经费不下数十万元。向摊之地方人民负担奇重。实力有未逮。故于事变后即行裁撤。嗣新保甲法颁布后，复经斟酌地方情形，将以前之村正付、百十家长等一律取消。全县改设三保、七十一甲。保设保长甲设甲长。办公

经费均由各驻在区家长负担。全年经费二万余元，较前大为减轻。甲以下更有牌长之设置，不支经费。至自卫团因地方平靖暂未组设。

第一项 区别保甲表（附本文后）

第四节 警察训练

本县警察在事变以前限于经费拮据及乏精确的训练，腐败已达极点。自康德元年春，县署改组以后，始逐渐整顿，将警察部分痛加改革。先成立警察传习所以资造就。每期招考学警四十名，三个月毕业。共计招收两期。早期期满分发各署所任用。其后仍不敷用，复组设速成传习班。以一个月为限。系将各在职未经训练的长警等完全加以速成之训练，以期警政向上。

第五节 日满两国驻在军队

查本县在大同二年十月间，因地方不靖由赤峰拨来少数宪兵及平泉拨来日军驻防。迨三年一月间匪患肃清地方平靖。此项宪兵与军队即行撤回。直至今日并未有其他军队驻防也。

第十二章 司法

第一节 司法概况

查本县人民性情刚直，复少涵养。每因极微细故，往往纠缠不休，兴讼公庭。又加生计所迫挺而走险者实繁有徒。以致每月民刑案件平均不下三、四十起，除轻微案件随到随结外，其余命盗案件，大凡一案之进行辗转经过勘验侦查传证质讯程序，势非逾越审限不能完结。推原其故，实缘司法

人员规定太少。纵使夙夜在公亦难如期进行，且又有司法行政月报等事务尤需人待理。今后欲期司法进行敏捷，成绩向上，非增加予算添设职员，不是以资日起有功。

第二节 组织

查本县司法向未独立，系由县长兼理，遵照承审处规程而组织之。计县长以下设置承审员一名、书记员一名、雇员二名、承法吏、检验吏各一名、司法警察两名、工役一名。

第三节 监狱

本县仅有看守所之设置，规模狭小，一切都因陋就简。所内设所长一名、书记一名、看守五名、夫役一名。监房共九间，民事管束、女监、病监各一间。看守及厨房共六间。虽系新建筑，但房屋狭隘，弗能容纳多人。又因经费不足，囚犯亦无何等工作，惟每星期日下午一点施行教诲用资感化，并随时检查清洁讲求卫生，从无传染病发生。

第十三章 教育

第一节 概况

本县事变前仅设有高级小学一处，事变后经积极整顿力图振兴。于康德元年春季，增设初级小学校九处。十月间设师范传习所一处。六个月为期，招生四十名，于康德二年四月毕业。五月间又增设初级小学校四十处。全县计高级生六十名，初级生一千五百八十五名。

第二节 区别学校表

学 校 名 称	所 在 地	职 员 数	现 在 班 级			现 在 生 数		经 费	摘 要	
			师 中	高 级	初 级	师 中	高 级			初 级
宁城县立小城子 两级小学	小城子	7		2	4		70	60	225元	职员中有校长 一、庶务一、教 员五；经费是 指一月而言
县瓦房初级小学校 立	瓦房	1			2			30	25元	以下初级小学 校均属县立
县喇嘛城子小学校 立	喇嘛城子	1			2			35	25元	
八里罕小学校	八里罕	1			2			30	25元	
双庙小学校	双庙	1			3			33	25元	
八肯中梁小学校	八肯中梁	1			2			30	25元	
三十家子小学校	三十家子	1			2			30	25元	
西桥小学校	西桥	1			2			30	25元	
十大份小学校	十大份	1			2			30	25元	

续表 1

学 校 名 称	所 在 地	职 员 数	现 在 班 级		现 在 生 数		经 费	摘 要
			师 中	高 级	师 中	高 级		
高粮杆子店小学校	高粮杆子店	1		2		25	25元	
铁匠营子小学校	铁匠营子	1		1		39	25元	
三座店小学校	三座店	1		1		31	25元	
茂福沟小学校	茂福沟	1		1		24	25元	
和硕金营子初级小学校	和硕金营子	1		1		27	25元	
西窝铺初级小学校	西窝铺	1		1		40	25元	
马站城子初级小学校	马站城子	1		1		34	25元	
新地村初级小学校	新地	1		1		40	25元	
达子店初级小学校	达子店	1		1		25	25元	
郝家店初级小学校	郝家店	1		1		32	25元	
章景营子初级小学校	章京营子	1		1		21	25元	
大八家初级小学校	大八家	1		1		21	25元	

续表 2

学 校 名 称	所 在 地	职 员 数	现 在 班 级		现 在 生 数		经 费	摘 要
			师 中	初 级	师 中	初 级		
榆树底初级小学校	榆树底	1		1		26	25元	
兴隆街初级小学校	兴隆街	1		2		46	25元	
太平庄初级小学校	太平庄	1		1		19	25元	
喇嘛营子初级小学校	喇嘛营子	1		1		31	25元	
一肯中初级小学校	一肯中	1		1		36	25元	
雹神庙初级小学校	雹神庙	1		1		32	25元	
天巨泉初级小学校	天巨泉	1		1		30	25元	
山神庙初级小学校	山神庙	1		1		30	25元	
汤西初级小学校	汤西	1		1		23	25元	
马蹄营子初级小学校	马蹄营子	1		1		40	25元	
望甘池初级小学校	望甘池	1		1		43	25元	
孤山子初级小学校	孤山子	1		2		40	25元	
房身初级小学校	房身	1		1		32	25元	

续表 3

学 校 名 称	所 在 地	职 员 数	现 在 班 级			现 在 生 数			经 费	摘 要
			师 中	高 级	初 级	师 中	高 级	初 级		
大营子初级小学校	大营子	1			1			32	25元	
水泉子初级小学校	水泉子	1			1			23	25元	
东坡初级小学校	东 坡	1			1			24	25元	
太平地初级小学校	太 平 地	1			1			30	25元	
朝阳沟初级小学校	朝 阳 沟	1			1			23	25元	
齐家营子初级小学校	齐家营子	1			1			27	25元	
桃花海初级小学校	桃 花 海	1			1			36	25元	
二肯营子初级小学校	二肯营子	1			1			42	25元	
平房初级小学校	平 房	1			1			22	25元	

续表 4

学 校 名 称	所 在 地	职 员 数	现 在 班 级		现 在 生 数		经 费	摘 要
			师 中 高 级	初 级	师 中 高 级	初 级		
美里河初级小学校	美里河	1		1		36	25元	
小城子初级小学校	小城子	1		1		32	25元	
胡家营子初级小学校	胡家营子	1		1		20	25元	
西六家初级小学校	西六家	1		1		20	25元	
新窝铺初级小学校	新窝铺	1		1		21	25元	
上烧锅初级小学校	上烧锅	1		1		30	25元	
二道营子初级小学校	二道营子	1		1		31	25元	

第三节 留学生

姓名	次章	年龄	籍贯	留学国名	留学校名	攻专学科	学年	入学年月	毕业年月	官费或自费	官费额	备考
杨德新			宁城	日本国				元月 康德六年				八人 此学 查留 名系 留喀 右选 者及 攻何 尚学 旗该 未通 知无 列并 说明 合
陈家声			宁城	日本国				元月 康德六年				
邢复礼			宁城	日本国				元月 康德六年				
乌臻和			宁城	日本国				元月 康德六年				
汪云腾			宁城	日本国				元月 康德六年				
希中和			宁城	日本国				元月 康德六年				
吴洪令			宁城	日本国				元月 康德六年				
笃多博			宁城	日本国				元月 康德六年				

第四节 社会教育

本县现设有民众教育馆一处，图书馆一处，民众学校十一处。道德分会共设立男学校十处，女学校一处。博济慈善会宁城分会设男女学校各一处。此外并无若何设施。

第五节 教育会

查宁城教育会于民国二十一年二月四日经地方士申赵中一等二十一名会员招集开会，选举赵中一为常务干事，齐桂林等四人为干事，冯汉章等三人为候补干事于二月十四日组织成立。迨康德元年四月间，奉令将常务干事改为正会长，另设付会长一人，评议员若干人。查旧各职员任期以二年为限，至康德二年二月已届改选之期，赵会长呈请照章改选，四月二十二日召集会员以法选举。王玉堂为正会长，曹洪均为付会长。惟查该会自成立以来，经费无着，虽有会员捐助之规定，但并无一人交纳，以至会务未见进展。此乃教育会经过之大概情形也。

第六节 宗教概说

查本县宗教有五，计：佛教、基督教、^{道教}天主教、回教等教是也。佛教信者最众，人民多在家中以木质成佛龕，每届旧历年节及每月初一、十五以香楮奉祀之。更有捐资建筑庙宇，每年举行庙会信者趋之若鹜，焚香祈祷，不曰求福就曰还愿。基督教因本县倡办乏人，故信徒绝少。道教即道家也，以崇尚黄帝、老庄之说，清虚无为为宗旨，信者最少。天主教信者实繁有徒，但不若佛教之为普及也。回教仅回族信仰，以本县回民太少，教不倡行。兹将以上各教派别列表于下。

宗教	宗 教 系 统	布 教 所		布 教 者		人 数		资 财			附 属 事业
		名 称	数	姓 氏		男	女	计	房基	房间	
佛 教	黄衣派	延福寺	1	达慕关扎布		60	无	60	10	71	20
佛 教	黄衣派	关帝庙	1	马灵山		2	无	2	3	12	5
佛 教	黄衣派	延寿寺	1	陈 有		40	无	40	15	70	无
佛 教	黄衣派	增善寺	1	老来扎木苏		45	无	45	12	81	30
佛 教	黄衣派	石佛寺	1	源 让		4	无	4	6	12	20
佛 教	黄衣派	大 庙	1	铁 锁		10	无	10	1	14	5
佛 教	黄衣派	石头老爷庙	1	传巴拉		8	无	8	2	39	4
佛 教	黄衣派	万庆寺	1	亚哥街		12	无	12	6	76	86
佛 教	黄衣派	法伦寺	1	陈札巴		6	无	6	3	28	30
佛 教	黄衣派	圣佛庙	1	郝文才		10	无	10	6	25	31
佛 教	黄衣派	乾忠寺	1	陈四林卜		4	无	4	3	31	28
佛 教	黄衣派	天恩寺	1	白音五		3	无	3	2	15	17
佛 教	黄衣派	老爷庙	1	乌大拉亚图		5	无	5	25	15	25

续表 1

宗教别	宗教系统	布教所		布教者		人数		资产			附属事业
		名称	数	姓	氏	男	女	计	房基	房间	
佛教	红衣派	老谷庙	1	郭八立		2	无	2	4	15	4
佛教	黄衣派	文居寺	1	王喇嘛		5	无	5	1	19	60
佛教	黄衣派	龙泉寺	1	来静		2	无	2	1	11	无
佛教	红衣派	龙海寺	1	承德喇嘛		6	无	6	2	22	100
佛教	红衣派	元性寺	1	定仓		2	无	2	1	15	70
佛教	红衣派	兴教寺	1	定静		2	无	2	1	9	30
佛教	红衣派	头道营子庙	1	陈大喇嘛		2	无	2	1	9	200
佛教	红衣派	十二庙	1	王大喇嘛		3	无	3	1	9	50
佛教	红衣派	雁翅庙	1	傅瑞		40	无	40	10	74	200
佛教	黄衣派	甘珠苏庙	1	海珠大喇嘛		60	无	60	10	87	200
佛教	黄衣派	吉畅寺	1	羊扎克		15	无	15	3	10	无
道教	龙门派	药王庙	1	李九充		1	无	1	2	6	12
道教	龙门派	泰山神	1	唐来真		2	无	2	2	11	6

续表 2

宗教别	宗 教 系 统		布 教 所		布 教 者		人 数		资 财			附 属 事业
	教 派	名 称	数	姓 氏	男	女	计	房 基	房 间	土 地		
道 教	龙门派	天命寺	1	白万起	3	无	3	5	21	9		
道 教	龙门派	群英堂	1	张振忠	2	无	2	3	33	23		
道 教	龙门派	返本寺	1	辛志荣	3	无	3	1	15	无		
道 教	龙门派	双龙观	1	魏元琴	2	无	2	2	11	60		
道 教	龙门派	孤峰寺	1	续 顺	2	无	2	1	8	50		
天主教	圣母圣心会	天主堂	1	方裕如	3	无	3	10	41	22		
天主教	圣母圣心会	天主堂	1	曾宪由	6	无	6	10	13	10		
回 教	伊斯兰派	清真寺	1	张万荣	1	无	1	1	3	无		

第十四章 卫生

第一节 病院及其设施

本县设置年浅，地面未臻发达，并无病院之设立。

第二节 医师及药店调查表

本县医师向未经过考验，均任其自由行医，故全境之医师无详确之调查。至药店亦极为简单，药品多不完备。兹将治城及各要镇之医师药店查填如下：

区 别	医 师		产 婆		药 店		备 考
	汉医	西医	旧式	新式	汉药	西药	
宁城街	1	1		无	4	1	
八肯中梁	2			无	2		
西 桥	3			无	1		
八里罕		1		无	2	1	

第三节 阿片等吸食概况

本县为阿片著名产区。在未弛禁之时居民亦多偷种，是以吸食者众，鸠形枯面十之六七。现今颇有另卖所、专卖章程。其已成立之另卖所计县城一处，三座店、西桥两处，但以官土尚未发下，以致虽设立之所亦等于虚设，迄今仍未施行开办。兹将区别及其名称查填之。

注：原书有表未填，抄时从略

第十五章 交通

第一节 铁路状况

查叶赤铁路经过县境，由二十家子起至达拉明安止，共计延长九十五公里。于康德二年八月竣工，于九月开始通车。

第二节 水运状况

本县境内虽有老哈河、昆都河及锡伯河三水，然水量均浅，不通舟楫，无水运之可言。

第三节 航空状况

本县原不通航空路线，原故无飞机降落，惟以航空关系重要，曾于县署门前昆都河北沿广场中设有飞机场一处，计占用喀喇沁中旗土地六顷二十亩。

第四节 道路

第一项 既成道路

既成道路表

道路名称	起点	终点	路幅	路长	竣工	道别	所用经费
宁赤道	宁城 县城	老爷岭	7米	60 千米	竣工	县道	需经费国币208元， 水灾善后费以工代赈 支出
平宁道	宁城 县城	八里罕	7米	52 千米	竣工	县道	需经费国币248元， 水灾善后费以工代赈 支出

第二项 预定建设道路

道路名称	起点	终点	路幅	路长	竣否	道别	所用经费
凌宁道	宁城县街	马站城子	6米	52千米		乡道	约需经费国币500元 因无款项尚未动工
热赤西道	骆驼山子	杨家营子	8米	98千米		乡道	约需经费国币1000元 因无款项尚未动工
三十家子道	宁城县街	三十家子	8米	31千米		乡道	约需经费国币700元 因无款项尚未动工

第五节 自动车（汽车）道路

由平泉通赤峰经过县境，现在仅有乘客车，尚无运货车。春季及冬季每二日往复一次。每辆乘客十余人，夏季河水涨发殊未定期。县境道路计自八里罕起，至老爷岭止共延长一百一十二千米。

第一项 定期及临时路表

路别	定期、临时别	日期	起点	终点	经过市镇
平宁路	定期	每二日一次	平泉街	宁城街	瓦房、八里罕、三座店
赤宁路	定期	每二日一次	宁城街	赤峰街	西桥、楼子店、美里河
三十家子路	临时	无定	宁城街	三十家子	那拉卜流
赤热西道	临时	无定	赤峰街	热河省城	杨家营子、公爷府、右旗署、骆驼山子

附：宁城县交通图（见附图四）

第六节 通信

第一项 电报

本县并无电报局之设立，省县每有紧要事件，不由平泉邮递，即由赤峰差送。然两县相距约二百里之遥，既使加急投递，贻误要公亦所难免。前已呈请设立，奉令应俟从实调查再行核议等因，将来能否设立尚难预定。

第二项 电话

本县电话系民国二十一年十二月间开始设立。彼时附属实业局内，仅治城各机关与一区之瓦房、三座店、八里罕及三区之西桥架设杆线。嗣经事变，电杆线以及电话机匣均损坏无存。迨康德元年三月一日，县署改组，将实业局归并县署内务局实业股办理。竭力经营始克修复，并添设电机匣多具。现在各区警察署所及中右两旗、平泉县署均已先^后通话，将来尚待逐渐推广，与赤峰、建平联络籍资互通消息。

第三项 邮政

本县邮政创于民国十二年春初设信 一处，由本城商号三盛兴代办。民国二十年春设治后，改称宁城邮寄代办所。设经理一人、邮差二人。迨康德二年四月十一日改为三等邮局。设局长一、信差一担任市内配达。此外邮差二名担任邮件运送，但该邮差隶属平泉邮局。本县因交通不便所有来往信件，专赖邮差传递。故赴平泉两天一班，赤峰五天一班，省城邮件四天可达。每年收发信件约一万二千五百余件，包裹一百余件，印刷品四百余件。每年收国币六百余元。自设局后通汇商民尤称便利。全县境内各集镇设有代办所十四处。属于赤峰邮局者十处，属于平泉者三处。

第七节 赴新京省城之方法

第一项 陆路

1、赴新京（长春）

查本县地居热河省东北部。现在叶赤铁路通车，距县较近之车站为汐子车站（旧名八家），仅六十里，当日由县起程，需时二日夜可达新京。

2、赴省城方法

由县城乘马或乘马车，早五时出发至十时达距县六十里之叶赤路之汐子站或二龙站，换乘火车，当日下午七时余即至平泉，翌早再乘自动车（汽车）至午前十时可达省城。

第二项 水路

查本县向无水路赴往，各处均由陆路通行。

第八节 县内旅行方法

本县僻处边塞，山岭甚多。有河不通舟楫，有铁路偏居一隅，县内旅行专恃车马用以代步。至于汽车只能通行大道，其乡僻狭路不似车马之为便利也。

第十六章 农 业

第一节 土质表（见下页）

区 别	土 地 等 级	境 内 平 原 多 水 即 是 山	摘 要
第 一 区	上 则 13, 032 亩、 中 则 26, 012 亩、 下 则 183, 706 亩	山	沙 土
第 二 区	上 则 31, 600 亩、 中 则 45, 125 亩、 下 则 23, 1905 亩	山	沙 土
第 三 区	上 则 48, 720 亩、 中 则 70, 410 亩、 下 则 152, 545 亩	山	沙 土 合 粘 土
第 四 区	上 则 7, 560 亩、 中 则 11, 210 亩、 下 则 18, 230 亩	山	沙 土

第二节 区别耕地面积详细表

区 别	村 屯 名		园 亩 数		熟		地		荒 地		摘 要	
	主村类 虚称、实称	付 村	房园 亩数	菜园 亩数	有价地 亩数	无 课 地 亩数	地 主 亩数	地 主 亩数	可耕地 亩数	不可耕 地亩数		
												地 主 亩数
第一区	瓦 房	10	1500	1200	100			20,125	308	10元	3,316	4,418
	小城子	10	1600	1300	300			12,250	500	12元	2,730	3,420
	四龙头沟	13	500	85	87			7,225	128	8元	2,718	6,010
	下八座台	14	700	60	90			9,925		6元	2,228	5,500
	白音特河	12	828	70	100			2,128	208	8元	1,728	3,000
	上八座台	14	750	61	140			8,825	108	6元	8,528	5,729
	柳条子沟	11	300	20	55			7,895	120	6元	2,520	2,070
	喇嘛城子	14	520	70	200			10,125	220	8元	2,258	5,070
	三座店	11	550	100	80			9,720	188	8元	3,616	4,112
	大喇嘛沟	13	400	80	90			10,125	200	7元	4,400	3,328
	南山根	12	430	90	77			9,125	228	6元	2,728	5,000

续表 1

区 别	村 屯 名		园 亩 数			熟		地		荒 地		摘 要
	主村类 虚称、实称	付 村	房 亩数	菜园 亩数	坟地 亩数	有价地		无 课 地		可耕地 亩数	不可耕 地亩数	
						亩数	地 价	亩数	地 价			
	大金沟门	10	200	50	95			11,015	200	4,708	3,020	
	草沟门	16	300	80	105			10,205	256	7,000	728	
	老局子	3	300	20	99			9,322	228	6,520	1,208	
	八里罕	6	600	100	120			10,105	256	3,413	3,313	
	霍神庙	9	300	60	70			20,105	200	5,214	2,514	
	三岔口	10	200	10	50			10,005	220	7,000	728	
	南场子	13	300	13	60			10,100	236	3,414	4,314	
	爱林沟	10	300	40	60			8,250	220	4,205	2,503	
	汤 东	5	200	60	70			9,025	208	3,275	3,417	
	天巨泉	12	350	80	95			10,125	248	2,014	4,214	
	榆树底	8	285	65	100			8,125	228	3,420	3,308	

区 别	村 名		园 亩 数			熟 地			荒 地		摘 要		
						有 价 地		无 课 地		可耕地		不可耕地	
						亩数	亩地	亩数	亩地				亩数
第二区	付 村	19	850	80	150			12,045	212	5元	2,800	2,800	
	西 沟	45	700	100	160			12,645	200	6元	1,700	5,900	
	积合堂	17	601	50	110			10,305	221	6元	1,000	2,800	
	章京营子	17	505	101	125			14,385	240	8元	1,900	3,700	
	哈尔脑	31	900	120	200			12,140	200	7元	2,600	3,000	
	城 里	32	930	300	250			12,630	224	15元	2,000	3,600	
	城 后	15	450	200	200			11,141	208	10元	2,800	2,800	
	马站城子	17	370	150	200			10,000	200	9元	1,800	3,800	
	一肯中	58	500	200	250			14,690	250	8元	4,000	1,600	
	桃花海中	18	410	150	181			13,200	240	7元	2,000	3,600	
	桃花海东	21	420	100	160			20,000	180	7元	1,800	3,800	

续表 3

区 别	村 屯 名		园 亩 数			熟 地			荒 地		摘 要	
			房园 亩数	菜园 亩数	坟地 亩数	有 价 地		无 课 地	可耕地 亩数	不可耕 地亩数		
						亩地 数	亩地 价					亩地 数
	主村类 虚称、实称	付 村										
	二肯营子	22	380	130	185			10,400	201	8元	3,600	2,000
	龙潭沟	29	501		165			10,250	212	7元	1,800	3,800
	大双庙	10	400	73	100			13,000	200	6元	1,000	4,600
	三官营子	16	320	20	120			10,000	120	7元	2,600	3,000
	嘎斯营子	18	350	80	140			14,690	108	8元	2,500	3,100
	官和贵	16	500	180	140			11,340	212	5元	2,800	2,800
	那拉不流	20	520	100	160			12,000	220	6元	2,500	3,100
	一棵树	24	180	120	140			9,850	200	7元	2,600	2,900
	白塔子	34	650	80	250			9,978	240	5元	1,500	4,100
	三十家子	48	950	200	380			13,245	300	8元	2,400	3,300
	胡顿梁	16	700	280	250			12,230	195	7元	1,500	4,100

续表 4

区 别	村 屯 名		园 亩 数			熟 地			地		荒 地		摘 要
			付 村	房 园	菜 园	坟 地	有 价 地		无 课 地		可 耕 地	不 可 耕 地	
	亩 数	亩 数		亩 数	亩 数	亩 数	亩 数	亩 数	亩 数	亩 数			
第 三 区	主 村 类	45	880	200	370				13,000	25	8元	3,500	2,100
	虚 称、实 称	村	47	785	400	350			3,345	279	8元	2,300	3,300
			27	500	200	288			10,000	220	8元	2,800	2,800
			38	900	800	650			11,320	187	10元	3,140	3,110
			29	850	700	550			11,220	165	9元	4,200	2,050
			41	800	100	425			1,850	130	5元	4,240	2,020
			43	775	120	380			10,300	289	6元	1,200	5,050
			27	500	100	300			9,875	167	5元	4,230	2,025
			28	485	120	288			9,979	178	8元	6,000	250
			64	950	180	400			12,300	287	7元	4,200	1,050
		38	850	200	500			9,878	209	8元	2,250	5,512	

续表 5

区 别	村 屯 名		园 亩 数			熟		地		荒 地		摘 要
	主村类 虚称、实称	付 村	房 亩数	菜 亩数	园 亩数	有 价 地		无 课 地		可耕地 亩数	不可耕 地亩数	
						亩 数	地 价	亩 数	地 价			
	喇嘛地	8	685	195	420			10,320	178	8元	4,200	2,050
	马蹄营子	12	577	200	500			2,320	168	9元	3,140	3,120
	他卜营子	32	780	300	487			10,450	177	9元	2,240	4,010
	上烧锅	13	660	120	350			11,320	187	6元	3,125	3,125
	石灰窑子	32	700	100	400			10,380	177	6元	2,245	4,015
	大营子	20	750	180	500			11,330	187	8元	3,450	3,000
	四道营子	38	885	300	600			10,490	178	8元	2,045	4,200
	莫里河	42	1200	500	800			11,000	169	10元	2,130	4,120

续表 6

区 别	村 屯 名 称		园 亩 数			熟 地				荒 地		摘 要
						有 价 地		无 课 地		可 耕 地	不 可 耕 地	
						亩 数	亩 地 主 数	亩 地 主 数	亩 地 价			
主 村 类 别	虚 称、实 称	付 村	房 园	菜 园	坟 地	亩 数	亩 地 主 数	亩 地 价	亩 数	亩 地 主 数	亩 地 价	
	太平地		34	1000	450	789	10,480	189	10元	3,200	3,055	
	六家子		44	1350	500	800	11,300	190	10元	4,168	2,250	
	十大份		38	900	600	770	10,400	178	10元	3,780	2,400	
	两眼井		11	450	20	500	11,220	166	5元	1,240	5,010	
	五 家		25	580	120	600	9,875	168	7元	2,210	4,045	
	高粮干子店		77	1350	400	600	20,850	200	9元	4,000	250	
	枣园子		5	400	50	480	16,000	178	5元	1,230	5,020	
	二道营子		1	100	80	100	10,218	178	8元	4,200	2,200	

第三节 农业户口数表

区 别	地 主	自耕户	租 户	兼农户	计	摘要
第一区	5,016	4,577	1,970	227	11,790	
第二区	3,300	3,378	911	396	9,885	
第三区	4,500	3,300	1,382	471	9,683	
计	14,816	11,185	4,263	1,094	31,358	

第四节 农产物种类及产量

种 类	耕种面积 (垧)	每垧收获量 (斗)	收获总量 (斗)	输出率	摘要
大 豆	3,300	4	13,200		均在本地销售，故无输出率。
小 豆	500	4	2,000		
吉 豆	800	5	4,000		
其他豆类	150	5	750		
高 粮	21,700	9	195,300		
谷 子	35,900	9	323,100		
玉蜀薯	75	10	750		
小 麦	500	4	2,000		
大 麦	120	9	1,080		
燕 麦	385	9	3,465		
子	150	7	1,050		
麦	415	6	2,490		
杂 粮	165	6	990		
总 计	63,750		550,085		

第五节 租户状态

本县土地地主不能自耕，因而招租者所在多有。但租户分有两种：一、地主供给一切，租户只出人力，一年收获以一半归地主，一半扣除还供给吃粮、工价外，余者归租户；二、地主租给租户土地，一切均不供应，并不计一年丰欠与否，固定每亩租粮或钱租若干，至秋收时期收租。此两种办法，租户贫无力者，多采用第一种办法，有力者多按第二办法，因丰年或能多为收获也。此外如遇天灾地主亦有酌减租粮者，至租户赔累者亦或有之，但少数耳。

第六节 农业设施

查本县农民知识短浅，向守旧习。对于农具之改良、子种之更换以及肥料与土质之判别，均未加以研讨。本年计划购买土地设立苗圃，聘用技术员先由县试作，将来再推及各县。并整顿县区农会，互相联络以资改进。

第七节 地价表

区 别	可 耕 地					摘 要
	上则	中则	下则	荒地	不可耕地	
第一区	70元	20元	8元	3元	2元	
第二区	40元	10元	3元	2元	1元	
第三区	50元	15元	7元	3元	2元	
第四区	30元	5元	3元	2元	1元	

第八节 农会

查宁城农会，于民国二十年九月间，就设治局召开行政会议之便，选妥孟广安为农务理事长，因无会费亦未正式组织。二十一年夏，孟广安病故，九月二日依法选举第一区士绅齐桂林为正干事长。当即遵章组织成立。租赁民房以资办公。然亦因会经费无着，未敢加以扩充。及至事变更无形停顿，数月之间该会虽有若无。迨新国肇造，仍就小规模重新整理继续进行。至大同二年十月间，奉令将干事长改为会长，任期以二年为限。至康德元年八月任期已满。齐会长呈准照章改选。九月三日召集会员公举治城士绅王之岑为正会长，吴茂恒为付会长。但王之岑因病不能就职，呈准卸责，至今仍由会长齐桂林负责。此乃农会沿革及经过之大概情形也。

第九节 春耕贷款

查本县于康德元年四月间，奉热河省公署令，以各县农民受天灾、匪患，多有无力春耕者，曾发贷借春耕贷款，以利农民。同时复奉热河春耕贷款监理委员会令，同前因附发春耕贷款办法等件，当即遵照定章。将县分会于五月一日组织成立。遂召集各区甲长及各地士绅等开会，讨论进行办法。并根据春耕贷款办法第三条及施行细则第四条所载：借款人如实行借款时，必须将自己之熟地提出作为押品，始准贷放。旋以本县人民泥于旧习，率不肯将自己置地契提出押款。经本县呈准热河监理委员会，按照乡间习惯变通办法：于人民借款时，会同保证人另立新契约，由借款人画押签字，代原契作为押品，名曰倒契。将原有地照姓名、亩数、边界照缘于内，并载明应借银数。以康德元年十二月二十日

为偿还之期。至期不还即将所押之地进行处分。并将借款一切手续办理妥协，送呈本县分会。经即审查明相符后，检同借据呈请书抵押证书及抵押物品等件送交满洲中央银行赤峰支行审核。共规定贷款原本国币五万五千零九十一元七角，除扣利息一千九百八十八元九角六分。将领发贷款五万三千一百零二元七角四分，分别发放。至七月十八日始发放完竣。嗣届十二月底偿还期满，共催回贷款本四万一千四百八十元零四角。下欠一千余元。以本县上下八素台等处贷户因僻居山隅，土地脊薄，加以连年匪患，居民生计无方，有食草根树叶以维生活者，对于此项贷款，实属无力措交。曾经本县依照热河春耕贷款监理委员会第四号训令，由借款本人出具理由书交纳利息展期，至本年年底归还。此即办理春耕贷款经过大概情形也。

第十七章 林 业

本县系塞外荒漠，岗岭相连，在昔时人烟绝少，全境多系森林。迨康熙年间施行移民政策，内省农民源源而来，土地日扩。所有山林斧斤不时任其滥伐。以致原有大好森林逐年减少。至光绪初年所谓古树乔木殆无存焉。盖树木务必培养，养必须保护，二者兼顾，树木不可胜用也。宁城境内隙地偏野到处皆是，欲期今后林产发展必须官民合作，加意讲求培植方法，然后施以保护，方可日起有功。

第十八章 畜富产业

第一节 家畜种类并数目

种类	数 目	价 格		每 年 生产数	每 年 宰杀数	每 年 死亡数	摘要
		最高	最低				
马	1,433匹	120元	40元	350匹		130匹	
骡	2,983匹	150元	50元	130匹		70匹	
驴	2,486头	80元	20元	248头	5头	120头	
牛	3,387头	60元	20元	1,100头	276头	130头	
山羊	14,090支	5元	2元	6,303支	3,900支	350支	
绵羊	6,134支	8元	3元	2,542支	1,800支	174支	
猪	56,039口	20元	3元	8,246口	5,240口	420口	
狗	34,559支	8元	2元	4,600支	8,400支	2,000支	

第二节 家禽种类并数目

种类	数 目	价 格		每年生产数	每年宰杀数	每年死亡数
		最高	最低			
鸡	84,446只	50	30	34,000只	22,000只	754只
鸭	5,726只	70	50	1,800只	350只	70只
鹅	3,347只	120	100	290只	140只	194只

注：家禽表内最高、最低价格，原书有误。

第三节 其他畜产物

查本县除家畜、家禽而外，其在山者有左（下）列各种。然其生产及死亡各数目，实际上均不能调查，仅就其皮之价值查填之。

种 类	最高价	最低价	摘 要
狐狸 狸	25元	15元	
狼	30元	20元	
獾子	5元	3元	
山兔	5元	3元	
獾子	5元	3元	
狍子	30元	10元	

第四节 车马调查表

区 别	数 目				车 数	摘 要
	马	骡	牛	驴		
第一区	206	195	250	326	153辆	
第二区	201	247	572	777	297辆	
第三区	678	684	1,392	1,666	451辆	
第四区	400	310	620	500	320辆	

第十九章 工商业

第一节 商工业概说

夫商工业者处于交通便利之区与夫销路之广，其业乃能繁荣，而资发展也。本县位处边隅，山岭重错，商旅既感交通不便。工人复泥于旧习不知改良，所以一切工商业均未发达，亦无大规模之工厂。所称主要工业即为烧锅、油房二项。计烧锅共有十三家，油房治城一处而已。每年出产除

本地消用外，其余仅有少数输出外地，但赢利亦极微薄。至其他小工业如：石印局、木匠铺、纸张铺、砖瓦窑以及锡匠炉、铁匠炉等各种皆有。然组织极其简单。甚至有人做工而无商号者实属不少。

第二节 主要都市商工业调查表

主要都市	商号	营业种别	股份或独立	资本	开办年月日
小城子	万盛永	杂货	股份	2,200元	民国二年三月
小城子	曾成兴	杂货	股份	1,900元	民国十六年一月
小城子	同泰兴	杂货	股份	1,100元	民国二十年一月
小城子	永安堂	药铺	股份	1,650元	宣统元年一月
小城子	永成局	银匠炉	股份	220元	民国元年一月
小城子	庆芳斋	果局	股份	1,100元	民国二十年四月
小城子	三和栈	店	股份	100元	大同二年十月
小城子	通盛店	店	独立	150元	康德元年三月
小城子	永和成衣局	成衣局	独立	90元	康德元年一月
小城子	华昌	石印局	独立	130元	大同二年七月
小城子	福生祥	洋货庄	股份	450元	康德元年四月
小城子	昌记	洋货庄	股份	220元	大同二年九月
小城子	永和厚	洋货庄	股份	3,000元	康德元年四月
八里罕	隆记	杂货	股份	1,800元	康德元年四月
八里罕	鸿聚隆	杂货	股份	6,000元	康德元年四月
八里罕	同升裕	杂货	股份	6,000元	康德元年正月
八里罕	天成泉	药行	股份	13,700元	康德元年正月

续表 1

主要市都	商号	营业种别	股份或独立	资本	开办年月日
八里罕	会丰达	杂货	股份	3,200元	康德元年正月
八里罕	三义合	药行	股份	1,500元	康德元年正月
八里罕	瑞林堂	药行	股份	1,200元	民国十年正月
八里罕	林记	绳麻行	股份	900元	康德元年四月
八里罕	永丰厚	杂货	股份	720元	康德元年三月
八里罕	瑞兴	皮庄	股份	1,000元	康德元年四月
八里罕	鸿兴泉	染房	股份	1,800元	康德元年正月
八里罕	永顺昌	杂货	股份	2,360元	康德元年二月
八里罕	万泰昌	杂货	股份	1,800元	康德元年六月
八里罕	义成合	绳麻行	股份	250元	康德元年正月
八里罕	万聚公	杂货	股份	250元	康德元年正月
八里罕	发记	杂货	股份	160元	大同二年五月
八里罕	义兴斋	果局	股份	180元	大同二年二月
八里罕	隆聚祥	杂货	股份	500元	康德元年二月
八里罕	万盛合	果局	股份	240元	康德元年正月
八里罕	鸿兴店	药局	股份	1,800元	康德元年正月
八里罕	永记	杂货	股份	2,000元	康德元年二月
八里罕	永升达	杂货	股份	600元	康德元年六月
八里罕	仁和远	果局	股份	500元	康德元年十一月
八里罕	天喜堂	药局	股份	500元	康德元年十一月
八里罕	会源昌	染房	股份	500元	康德元年七月
八里罕	景祥玉	杂货	股份	1,000元	康德元年五月

续表 2

主要都市	商号	营业种别	股份或独立	资本	开办年月日
八里罕	宝成炉	银匠炉	股份	400元	康德元年六月
八里罕	聚源隆	杂货	股份	400元	康德元年九月
八里罕	大兴客栈	杂货	股份	100元	康德元年十月
公爷府	通兴当	烧行	股份	3,000元	光绪七年七月
公爷府	泰萃豫	烧行	股份	5,000元	光绪二十四年二月
公爷府	德庆恒	杂货	股份	2,500元	民国十一年正月
公爷府	利会川	杂货	股份	2,500元	宣统元年三月
公爷府	志诚信	杂货	股份	1,000元	民国元年正月
公爷府	永义兴	杂货	股份	300元	民国廿一年七月
公爷府	谦合义	杂货	股份	500元	民国廿一年二月
公爷府	德生兴	杂货	股份	200元	民国十七年正月
公爷府	福盛成	杂货	股份	200元	大同二年二月
公爷府	复盛合	杂货	股份	900元	民国十九年二月
公爷府	聚信成	杂货	股份	400元	大同二年三月
公爷府	韩寿先	杂货	独立	260元	康德元年三月
公爷府	周峰	杂货	独立	180元	康德元年十二月

主要都市工业调查表

主要都市名	工业名称	营业种别	资本	年产量	输出额	开办年月日
小城子	永和厚	造油	5,000元	18,000斤	16,500斤	康德二年五月
小城子	永成局	银铺	240元	约制银75两	250	民国元年四月
小城子	华昌石印局	石局	500元			大同元年六月
小城子	益品斋	石局	500元			康德元年二月
八里罕	永成局	银匠铺	220元	约制银100两	300	民国元年一月
八里罕	天成泉	烧行	13,700元			康德元年一月
八里罕	宝成炉	银匠铺	400元	约制银100两	300	康德元年九月
公爷府	通兴当	烧行	3,000元			光绪七年七月

第三节 商工组织

本县商工业未臻发达，既如上述，对于组织更属简陋仅设置经理一人，司账一人，其余均雇用生会或多或少视营业之繁简为定，随时由经理指定任务，殊无一定组织。

第四节 商工业各种规则

本县商业向沿旧日习惯，并无规章，回非各项公司有明文厘定之所可比拟也。

第五节 商工贷款

本县商工业多小本经营，规模太窄。举行贷款者非与商家即与民户。按照乡间惯例或抵押品或印本号图书，立有契约履行，并未有向官府贷款之例。

第二十章 矿 业

第一节 矿业概说

矿业者利民之本，富国之源也。历观东西各国，国多矿物，则国富而民殷。民殷则衣食足，衣食足则礼义生，礼义生乃教化行。故善治国者，莫不以采矿业为当务之急也。查宁城矿业非不多矣，而皆货弃于地，未尽兴焉，良可惜也。如距县城十五里四龙头沟煤矿，又距县七十里五家煤矿，总面积为三千八百七十四亩。苟经营得方未始不可获利。第因资本薄弱，缺乏机械，是以开采多年成效未著。又若第一区所属鸡冠山及第三区十大份与第四区之小牛群、骆驼山子等处之煤矿，又第三区十匣及长皋之金矿皆未开采，究竟蕴藏多寡，质分优劣，未经详细测量，均无由得悉。

四龙头沟及五家两矿，全年产量各不足五千吨。除供给

本县之外，南可运至凌源、建平，北可供给赤峰，但输出额为数无多。故业矿者咸无厚利可赚，甚至有赔累之虞。此即本县矿业之概况。

第二节 矿业一览表

兹将县境已开采之煤矿名称等项分别列表于后。

矿业名称	地 点	方向	距 县		曾否报领	曾否开采	现状
			城	里数			
振兴煤矿	四尤头沟东山	东南	12里		报 领	开 采	
宝聚煤矿	四龙头沟北山	东南	13里		报 领	开 采	
致中煤矿	四龙头沟北山阳坡	东南	13里		报 领	开 采	
蔚兴煤矿	五家后山坡	东北	80里		报 领	开 采	

第二十一章 水产业

第一节 水产概说

本县境内河川水浅，并无生产。仅有少数之红眠、马口、白漂等细鱼，重则不过七、八两，轻则二、三两。人民随时投入数罟，偶然获之亦系自用，向未有售诸于肆者。

第二节 水产一览表

本县既无水产，此表无从查填。

第二十二章 度量衡

本县度制分裁尺、下集尺、营造尺三种。下集尺比裁尺

长五寸，此商民共用之尺也。而营造尺又比下集尺长二尺一寸五，土木工程用之尺也。量制各处不一，县城、八里罕每斗四十五斤，东瓦房、三座店、八肯中、西桥等处每斗皆五十斤。最大者惟公爷府与西瓦房二处每斗皆五十六斤也。衡制商民通用之衡以手称、大称十六两为一斤，至市秤准以十钱为一两。

第二十三章 社会事业

本县社会事业在事变以前，仅有博济慈善总会宁城分会一处。迨康德元年始设有民众教育馆一处，道德分会四处，此外并无若何设施。

兹将社会事业团体，列表于后：

名 称	地 址	官私别	办 整 事 项	摘 要
博济慈善总会 宁城分会	高粮杆子店	私立	修筑道路赈恤贫民	
民众教育馆	县 城	官立	增进平民知识	
万国道德会 宁城第一分会	县 城	私立	提倡道德挽回颓风	
第三分会	第二区大双庙	私立	提倡道德挽回颓风	
第四分会	第三区大马架	私立	提倡道德挽回颓风	
第六分会	第一区大金沟	私立	提倡道德挽回颓风	

第二十四章 其他在县各机关

一、宁城临时禁烟指导分局

查宁城在未设治以前，关于禁烟事宜向由平泉禁烟分局办理。自民国二十年春设治后，禁烟事务划归宁城，乃设专局。照章设治员兼正局长，公安局长兼付局长，内部除另设会计专司款项外，其余公务尽由设治局人员兼办，纯尽义务，概不支薪。外部勘丈征收，均责成各区分局所长办理。倘地面辽阔不能如期文竣之区，另由本局添派勘丈员一人或二人，以资协助。罚金每亩大洋九元，另有印花二角。其后减去印花增加罚金每亩十元。又加初查之后，更有复查、抽查、监查、密查之各委员络绎于途此来彼往，烟户应接不暇。一切人马费用均摊之地方。此外更诈索巨额贿款。总之烟地一亩私的花费恒有超过十余元者，数年如是。以致烟户受害累累，官府莫之闻问。及至新国肇建，军门铲除，政治刷新，禁烟积弊一扫无遗。此关于禁烟分局之大概情形也。

附：人员详细调查表（见下页）

二、宁城县商会

宁城商会于民国二十年设治同时奉令组织。初名商业公益会。公举永安堂经理张诚轩为会长，嗣改任冯云梯。二十一年五月间冯云梯辞职。又公举三盛店经理张令为会长。大同二年三月事变，张令归里，会务无人主持。经众公推王子元暂行代理会长职务以维持现状。嗣新国肇造，六月廿九日奉命改组为宁城县商会，仍经众公举张令为正会长，赵中一为付会长。大同三年二月付会长赵中一辞职，公推该会文牍赵宗孟为付会长。迨康德二年四月正会长张令因病辞职。于四月

附 人 员 详 细 调 查 表

现在职务	姓名	年令	原籍	俸额	略	历	备考
正局长	吴椿令	36	喀喇沁右旗		北平国立政法大学等	北平右旗度支部司长	系各 誉职
付局长	米泽四郎	25	日本北海道		满洲国立大同学院第二期毕业	热河省公署属官	
付局长	丁惠民	33	凤城县		黑龙江警官养成所毕业	曾充承德县公安局局长	
主任	韩镇芳	41	朝阳	60	曾充建平县第一科科长	经界局主任及宁城县承审	
科员	邓泮	42	建平	22	北平政法大学毕业	曾充建平县科员	
雇员	于震寰	24	隆化	14	曾充围场县财务局经征员	及税捐局验货员	
雇员	柳学和	24	承德	14	曾充承德县第四区巡记	长及经棚县科员	
雇员	谢云平	20	源	14	曾充凌南县禁烟分局	雇员	
雇员	白瑞庭	20	宁诚	14	喀喇沁右旗崇正学校毕业	充旗署书记	
雇员	张国良	27	宁诚	14	曾充宁城县第一区区部	会计第二区井察署巡记	
夫役	黄绍贤	17	宁诚	6			

十九日经各镇商号公推万增永经理张广新为正会长，赵宗孟仍为付会长。此外设文牍、会计各一员，夫役一人，会费常年约需一千五百一十二元，向由各商铺按股份担负。

附：人部详细调查表

现在 职名	姓名	年 令	原籍	俸 额	略 历	备 考
正会长	张广心	65	乐亭	20	曾充宁城县商业公益会董	系名誉职 办每月支 车马费如 上
付会长	赵宗孟	33	宁诚	20	平泉高级小学校毕业曾充 宁城实业局技术员教育局 教育委员	
文 牍	单梅臣	39	平泉	22	平泉县高级小学校毕业曾 充平泉县二科科长	
会 计	李文珍	25	宁诚	18	平泉县高级小学校毕业曾 充平泉县财政局会计	

三、宁城税捐分局

税捐分局创于民国十一年初为征收分卡，属平泉征收局管辖，设在东瓦房。二十年春，宁城设治小城子镇，该卡迁移县街，改为征收支局。迨二十二年事变后，又改为税捐分局，仍属平泉税捐总局管辖。计内设局长一人、主任一人、股员二人、巡查二人、公役一人。全年约收入八千五百余元，以烟酒照及杂货等为大宗。

附：人员详细调查表

现在 职名	姓名	年 令	原籍	俸 额	略 历
分局长	程绍先	44	河南省 洛阳县	80	曾充朝阳县第二科科长及阜新承德下板城宁城等征收支局长
主 任	方尽宸	35	平泉县	30	平泉县高级小学毕业曾充建平总局稽查员热河省会庶务科员
股 员	李士标	33	山 东 沂水县	20	长春吉长路井察教练所卒业充本路押车员
巡 查	杜永林	31	宁城县	31	曾充平泉征收总局稽查员
巡 查	程玉山	34	凌源县	15	
夫 役	陈书琴	44	凌源县	10	

四、盐务署赤峰支署宁城分卡

查该分卡于民国二十年七月间成立，定名为盐务特费征收分局。迨大同二年五月一日改为盐务署赤峰支署平泉分局宁城分卡。嗣于康德元年十月一日奉令划归盐务署赤峰支署直接统辖，又改为盐务署赤峰支署宁城分卡。内设卡长一人、巡查四人、公役一人。至在外区设立之盐站，计第一区盐栈八十九处，盐店一百处。第二区盐店二十六处。第三区盐栈三处、盐店十二处。共全年约销盐一百五十万斤。

附：人员详细调查表

现在职名	姓名	年令	原籍	俸额	略历
卡长	胡子阳	27	奉天盖平	40	历充卡长等职
步警	张绍曾	35	锦洲北镇	15	历充科员等职
步警	焦长安	27	河北宝抵	15	历充马巡各差
步警	杨怀宝	45	山东范县	15	历充队长各差
步警	李学升	32	山东烟台	15	历充商业司账各差
公役	任洪文	30	奉天兴京	12	历充井长各差

五、热河专卖署平泉分署宁城驻在所

查该所于康德二年二月十六日设立，二十日开始办公。专缉私阿片违法贩者，并有密秘侦查之责。内设主任一人、缉私员一人。

附：人员详细调查表

现在职名	姓名	年令	原籍	俸额	略历
缉私主任	铃木三代吉	26	日本新泻县	126	
缉私员	李威	29	承德	45	

六、万国道德会热河总分会宁城第一分会

查该会系康德元年四月廿日成立。内设会长一人、付会长二人、常务理事二人、总干事二人。此外并设有文牍、交际、会计、庶务四股。每股各设主任一人，受会长及常务理事之指挥，办理本股事务。迨至秋间修整女校舍三间、建筑男校舍五间，设男女初级义学各一处。计男女生各四十余名，聘男女教员各二人，以资教授。应需会费概由本会职会各员捐助，尚能敷用。

附：人员详细调查表

现在职名	姓名	年令	原籍	俸额	略历
正会长	吴椿令	37	喀喇沁右旗	无	北票大中公学 毕业
付会长	贾林	43	宁城	无	
付会长	王雅斋	29	宁城	无	
常务理事	贾珍	64	宁城	无	充县署科员、 书记员等职
常务理事	董九如	48	宁城	无	
总干事	高松林	28	宁城	无	
文牍主任	初守先	35	宁城	无	
交际主任	于占仑	34	宁城	无	
会计	韩善国	69	宁城	无	
庶务	苏振财	62	宁城	无	

七、满洲国协和会热河宁城分会

协和会于康德元年十二月三日，蒙赤峰协和会办事处之指导，并发到大小官印各一颗，当即假商会地址开会。经会

员二十五名之出席公推各职员，计分会长一人，评议员九人、常务员五人，于四月十六日组织成立矣。

附：人员详细调查表

现在职名	姓名	年令	原籍	俸额	略 历
分会长	赵宗孟	33	宁城	无	宁城商会付会长
评议员	初守先	32	建平	无	宁城县公署科员
	金起先	23	宁城	无	宁城县警务局特务巡官
	刘显臣	31	宁城	无	曾充宁城设治局科员
	陈虞卿	28	宁城	无	宁城县公署科员
	郑继武	39	宁城	无	
	李春生	33	宁城	无	宁城县财务局科员
	郭希天	39	奉天	无	泰东日报经理
	于世龙		凌源	无	宁城县公署科员
	张杰臣	41	宁城	无	
常务员	齐桂林	65	宁城	无	宁城县农会会长
	王亚斋	30	宁城	无	宁城县道德分会付会长
	王之岑	29	宁城	无	宁城县高级小学校教员
	赵中一	46	宁城	无	宁城教育会干事
	庞毓争	41	奉天	无	宁城县公署科员

八、平宁大满分号

查该号设于宁属八里罕镇。于康德元年七月组织成立。内设经理、主任、正付鉴定、理货员、办事员、司账员、保管员多人，专事收买阿片。

附：人员详细调查表

职 别	姓 名	年 令	原 籍	俸 额	略 历
经 理	孔振刚	43	宁城八里罕	160	商 界
付经理	孙子忠	54	宁城八里罕	140	商 界
董 事	崔振声	61	河北乐亭县	90	商 界
董 事	胡肃庭	54	宁城八里罕	90	商 界
董 事	尹爱山	43	喀喇沁右旗	90	商 界
董 事	金紫授	21	宁城八里罕	90	学 界
董 事	史益拙	63	宁城八里罕	60	商 界
保 管	金白三	32	宁城八里罕	40	商 界
保 管	孔巨川	35	宁城八里罕	40	商 界
保 管	张玉圃	37	宁城公爷府	40	商 界
保 管	刘兴周	58	河北乐亭县	40	商 界
保 管	杨佐周	51	河北玉田县	40	商 界
签 定	孔诚之	39	宁城八里罕	60	商 界
签 定	赵福堂	44	宁城八里罕	60	商 界
鉴 定	崔智轩	30	平泉县六沟	60	商 界
文 牍	韩寿增	51	宁城八里罕	40	司法界

续表 1

职 别	姓 名	年 令	原 籍	俸 额	略 历
文 牍	冯慎修	29	河北遵化县	35	警 界
会 计	董作新	24	河北迁安县	50	商 界
会 计	潘书林	24	热河平泉县	50	商 界
办事员	张步云	28	河北滦县	25	商 界
庶 务	孔庆和	31	宁城八里罕	40	商 界
办事员	李青山	23	宁城八里罕	20	商 界
稽 核	高纯仁	43	热河围场县	50	商 界
稽 核	余梦久	38	热河平泉县	50	商 界
办事员	梁子厚	28	河北玉田县	20	商 界
办事员	李生文	27	河北乐亭县	20	商 界
办事员	洪鉴泉	35	河北玉田县	40	商 界
办事员	郑庭选	31	河北宝坻县	40	商 界
理货员	邱连会	22	热 河	25	商 界
理货员	吕庭栋	21	北河玉田	25	商 界
办事员	叶润之	39	热河平泉县	30	商 界
办事员	李子珍	39	奉天海城县	24	商 界

续表 2

职 别	姓 名	年 令	原 籍	俸 额	略 历
办事员	周风阁	33	热河平泉县	24	商 界
办事员	杨佐庭	34	河北藁县	18	商 界
办事员	张树桂	22	河北东鹿县	20	商 界
办事员	程金芝	26	河北乐亭县	18	商 界
办事员	孙学恭	25	河北昌黎县	18	商 界
办事员	高树名	24	河北迁安县	18	商 界
办事员	杨明云	26	河北玉田县	18	商 界
办事员	车凤春	22	热河平泉县	18	商 界
办事员	张相臣	57	河北昌黎县	16	商 界
办事员	韩墨林	22	河北乐亭县	18	商 界
办事员	刘礼祥	27	奉天海城县	18	商 界
办事员	程云鹤	25	热河平泉县	16	商 界
办事员	刘春森	35	河北卢龙县	16	商 界
办事员	潘子瑞	24	热河北票县	16	商 界

王维新抄录、注释

沙万川
胡士秀 校对

区 别	警察 署所 在地	村 名 称		村 组 织	距离里数		
		主 村 数			付 村	距县	距该 区
		虚称	实称				
第一区	县 城		小 城 子 村				
				八代沟村	3	3	
				窑子沟村	2	2	
				龙王庙 沟 村	5	5	
				那四台 沟 村	8	8	
				喇嘛沟村	6	6	
				桃家营 子 村	3	3	
				三家村	5	5	
				瓦房村	15	15	
				樱桃沟村	15	15	
				北地村	18	18	
				马家窑村	20	20	
				楼子庙	17	17	
				赵家窑	25	25	

户 数						摘 要
汉	蒙	汉男	汉女	蒙男	蒙女	
613	200	1,300	1,200	450	350	本县境内 内并无 常在之 在鲜俄 民、日 表内侨 略从
90	31	250	250	94	90	
80	30	260	240	70	62	
40	18	160	140	40	40	
240	82	500	500	246	240	
90	24	246	240	90	83	
70	15	190	180	64	60	
48	15	150	140	50	44	
150	50	310	250	120	80	
40	14	130	100	44	40	
66	22	200	200	65	55	
60	16	180	170	74	60	
50	16	150	140	44	44	
25	8	80	70	46	32	

区 别	警察 署所 在地	村 名 称		村 组 织	距 离 里 数		
		主 村 数			付 村	距 县	距 该 区
		虚 称	实 称				
				南营子		18	18
			哈拉河硕	哈拉河硕		25	25
				下洼子		30	30
				扎兰营子		35	35
				高粮杆 子 店		38	38
			四龙 头沟	大梁西		15	15
				大梁东		17	17
				后营子		20	20
				八代沟		18	18
				二道梁子		20	20
				五道梁子		25	25
				东杖子		28	28
				下窝铺		25	25
				双字窑		26	26

户		数				摘要
汉	蒙	汉男	汉女	蒙男	蒙女	
40	18	130	110	43	40	
26	8	130	120	35	30	
24	8	70	70	25	20	
21	7	60	60	21	21	
30	12	108	92	44	34	
11	4	33	30	11	10	
13	4	36	34	14	12	
8	3	26	24	8	6	
11	3	32	28	10	9	
12	4	36	30	12	10	
11	4	30	30	15	11	
14	5	40	40	14	12	
17	5	50	40	18	16	
8	2	20	20	8	8	

区 别	警察 署所 在地	村 名 称		村 组 织	距 离 里 数		
		主 村 数			付 村	距 县	距 该 区
		虚 称	实 称				
				柳家窝铺	22	22	
				南洼村	28	28	
				纪家店	25	25	
				张家营子	27	27	
		白音 特河		白音特河	24	24	
				北台子	28	28	
				大坝沟	30	30	
				北洼子	32	32	
				南洼子	25	25	
				哈拉海沟	28	28	
				五龙台沟	26	26	
				喇嘛房	28	28	
				坤头营子	32	32	
				七 家	30	30	

户 数						摘 要
汉	蒙	汉男	汉女	蒙男	蒙女	
10	3	30	30	7	6	
8	2	23	20	8	7	
9	3	25	25	9	9	
8	2	20	20	8	7	
7	2	22	18	7	5	
5	1	13	12	5	4	
6	2	18	16	6	5	
6	1	15	14	5	4	
4	1	11	10	4	3	
4	2	15	10	5	3	
8	3	25	25	8	6	
10	4	34	26	9	10	
8	3	25	25	8	6	
7	2	20	20	6	5	

区 别	警察 署所 在地	村 名 称		村 组 织	距 离 里 数		
		主 村 数			付 村	距 县	距 该 区
		虚 称	实 称				
				骚龙营子	35	35	
				马呢骚沟	32	32	
				小五家	28	28	
				头道沟	26	26	
				水泉沟	30	30	
				炮手营子	35	35	
				白卜营子	28	28	
				两间房	25	25	
				三眼井	35	35	
		下八 座台		八 家	18	18	
				陈家营子	20	20	
				八岔沟	22	22	
				小岔不岔	24	24	
				赵家营	25	25	

户		数				摘要
汉	蒙	汉男	汉女	蒙男	蒙女	
5	1	13	12	5	4	
3	1	10	8	3	2	
5	1	14	12	5	4	
4	1	11	10	4	3	
4	2	13	11	4	4	
6	2	15	15	9	7	
6	1	15	15	6	5	
8	2	20	20	9	9	
6	1	15	15	5	5	
7	2	20	20	9	8	
2	1	6	9	3	2	
3	1	7	10	3	3	
4	1	11	10	5	4	
4	1	10	9	3	3	

区 别	警察 署所 在地	村 名 称		村 组 织	距离里数		
		主 村 数			付 村	距县	距该 区
		虚称	实称				
				五家营	28	28	
				大岔不岔	26	26	
				白沟门	28	28	
				李家窝铺	30	30	
				高营子	32	32	
				大窝铺	33	33	
				三间房	28	28	
				梁 子	35	35	
				潘家营子	26	26	
				瓦 房	32	32	
				双 庙 前后营	30	30	
				上 王 家营子	34	34	
				后家营子	35	35	
				老局沟	30	30	

户数						摘要
汉	蒙	汉男	汉女	蒙男	蒙女	
3		10	9			
4	1	11	10	5	4	
5	1	15	11	5	4	
3	1	8	10	3	2	
4	1	11	10	4	3	
4	1	10	9	5	4	
3		10	8			
3	1	9	9	4	2	
5	1	11	11	4	4	
3		10	9			
4	2	15	11	5	4	
3	1	10	9	3	3	
5	1	12	10	4	3	
3		10	8			

区 别	警察 署所 在地	村 名 称		村 组 织	距 离 里 数		
		主 村 数			付 村	距 县	距 该 区
		虚 称	实 称				
				喇嘛沟		32	32
				下房框		36	36
				老西沟		38	38
				下 店		30	30
				下局子		28	28
				小玉皇梁		30	30
				老窝铺		34	34
				杨树洼子		32	32
				毛兔子沟		35	35
				毛牛沟		33	33
				杜黑子沟		35	35
				牯牛沟门		34	34
				梨牛沟		32	32
				卜阁营子		30	30

户		数				摘要
汉	蒙	汉男	汉女	蒙男	蒙女	
4	1	13	10	4	3	
3		10	9			
3		10	8			
3	1	10	9	3	3	
4	1	10	10	5	4	
4	1	13	11	4	4	
3		8	7			
4	2	15	15	4	3	
4	1	10	7	3	2	
3		11	8			
4	1	13	10	4	4	
5	1	14	12	5	4	
3	1	7	10	3	3	
5	2	17	17	6	5	

区 别	警察 署所 在地	村 名 称		村 组 织	距离里数		
		主 村 数			付 村	距县	距该 区
		虚称	实称				
				三间房		34	34
				章吉营子		35	35
				柳树营		36	36
				韩家营子		32	32
				王家台子		34	34
				于家营子		36	36
				板凳营子		38	38
				上 下 八家子		34	34
				长胜沟		36	36
		上八 座台		马架子		35	35
				各力各		38	38
				马圈子沟		40	40
				菜树梁		36	36

户 数						摘 要
汉	蒙	汉男	汉女	蒙男	蒙女	
44	1	13	11	4	4	
35		10	9			
36	1	10	7	3	3	
42	2	14	12	4	4	
34		10	9			
36	1	10	9	3	3	
48	1	11	10	4	4	
64	2	15	15	8	8	
36	1	19	10	3	3	
11	4	34	33	12	10	
88	2	25	25	7	5	
90	3	25	25	8	7	
86	2	20	20	10	9	

区 别	警察 署所 在地	村 名 称		村 组 织	距离里数		
		主 村 数			付 村	距县	距该 区
		虚称	实称				
				朝阳湾子	40	40	
				兵郎沟	42	42	
				三道沟	45	45	
				北台子	45	45	
				娘娘庙	42	42	
				玉皇梁	44	44	
				双岔沟	40	40	
				张麻子沟	38	38	
				十六股	36	36	
		柳条 子沟		杨树沟	40	40	
				鸡冠山	42	42	
				鸡冠子山	45	45	
				南天门	44	44	
				夜拉稿	48	48	

户 数						摘 要
汉	蒙	汉男	汉女	蒙男	蒙女	
6	2	18	17	6	6	
5	1	14	12	5	4	
6	1	16	14	6	5	
4	1	10	10	5	4	
4	2	13	12	5	5	
4	1	12	10	4	4	
5	2	17	16	6	5	
3	1	10	7	5	3	
5	1	14	12	5	4	
5	2	15	15	6	5	
5	1	13	13	4	4	
6	2	19	17	7	5	
4	1	12	10	4	3	
5	2	17	16	6	5	

区 别	警察 署所 在地	村 名 称		村 组 织	距 离 里 数		
		主 村 数			付 村	距 县	距 该 区
		虚 称	实 称				
				葛力葛		50	50
				车道沟		52	52
				上柳 条子沟		54	54
				下柳 条子沟		56	56
				大阳坡		48	48
				碱窑子		52	52
				长胜沟		50	50
				少郎沟		55	55
				乃林沟		56	56
				黑 沟		52	52
				董家沟		50	50
				韩家营子		54	54
		大碾 子沟		碱窑子		50	50
				上碱窑子		52	52

户		数				摘要
汉	蒙	汉男	汉女	蒙男	蒙女	
5	1	13	12	4	4	
4	1	11	10	4	3	
4	2	14	13	5	4	
4	1	12	10	4	3	
6	1	15	15	5	5	
5	1	13	15	5	4	
3	1	10	10	3	3	
5	2	10	10	7	4	
4	1	11	9	4	3	
4	2	15	13	5	5	
5	2	15	15	7	6	
4	1	11	10	4	3	
5	1	13	11	4	4	
4	1	13	10	5	3	

区 别	警察 署所 在地	村 名 称		村 组 织	距 离 里 数		
		主 村 数			付 村	距 县	距 该 区
		虚 称	实 称				
				狍子坡		54	54
				小敖子沟		48	48
				雁子窑		56	56
				马前沟		58	58
				大敖子沟		52	52
				大官材沟		56	56
				杨草沟门		52	52
				小官材沟		48	48
				松树台沟		54	54
				西南沟		56	56
				碾子沟		55	88
				六 家		66	66
				家 沟		58	58
第一区	三座店 分 所	三座店		三座店		45	

户 数						摘 要
汉	蒙	汉男	汉女	蒙男	蒙女	
5	2	14	14	6	4	
5	1	14	13	5	5	
3	1	10	8	3	2	
4	1	10	10	5	4	
4	2	13	13	4	4	
4	1	12	10	4	4	
5	2	15	15	5	5	
4	1	11	10	4	3	
3	1	10	9	3	3	
4	1	13	10	4	4	
5	2	15	15	6	5	
4	2	13	12	6	4	
4	1	12	10	4	4	
30	9	90	80	30	28	

区 别	警察 署所 在地	村 名 称		村 组 织	距 离 里 数		
		主 村 数			付 村	距 县	距 该 区
		虚 称	实 称				
				西营子	46	2	
				东营子	44	2	
				小南沟	50	5	
		喇嘛 城子		喇嘛城子	40	5	
				敖海营子	30	15	
				八家子	35	10	
		八台 营子		八台营子	38	5	
				扎兰营子	40	6	
				山 根	44	10	
				上下营子	45	3	
		中字坡		中字坡	50	15	
				小喇嘛沟	55	10	
		水泉		水 泉	60	15	
		大喇 嘛沟		大喇嘛沟	56	12	

户		数				摘要
汉	蒙	汉男	汉女	蒙男	蒙女	
14	4	40	40	13	13	
17	5	50	50	15	14	
21	7	66	66	25	20	
34	11	100	100	34	30	
26	8	80	70	25	25	
19	6	50	50	25	20	
26	6	80	70	28	28	
24	8	70	70	27	21	
17	6	55	45	17	16	
20	6	60	50	23	20	
40	14	120	120	40	37	
30	12	90	90	37	30	
63	21	190	180	63	60	
34	11	100	100	34	30	

区 别	警察 署所 在地	村 名 称		村 组 织	距离里数		
		主 村 数			付 村	距县	距该 区
		虚称	实称				
				石头梁	58	12	
		河东沟		河东台	60	8	
				迟家沟	62	9	
				三道沟	65	10	
		茂福沟		茂福沟	55	15	
		大汤 土沟		大汤土沟	52	10	
				大沟子	55	6	
				臭 沟	56	10	
				岔道子	54	8	
				马 场	58	7	
				黄花沟	60	10	
		小汤 土沟		小汤土沟	55	8	
		娘娘庙		娘娘庙	65	20	
				南台子	63	22	

户 数						摘 要
汉	蒙	汉男	汉女	蒙男	蒙女	
32	11	100	100	28	25	
25	8	80	70	24	20	
27	9	85	65	31	30	
28	9	75	75	37	30	
66	22	200	200	60	57	
16	5	50	40	17	16	
18	6	50	50	21	20	
19	6	60	40	24	23	
24	8	70	70	24	22	
11	4	33	33	12	10	
12	4	36	34	13	11	
60	15	170	160	60	51	
8	2	20	20	10	9	
6	2	15	15	10	7	

区 别	警察 署所 在地	村 名 称		村 组 织	距 离 里 数		
		主 村 数			付 村	距 县	距 该 区
		虚 称	实 称				
				东 沟	70	30	
				西 沟	72	30	
				苏家窝铺	63	15	
				于家湾子	68	20	
				上五家	64	10	
		大金 沟门		黑石头营	56	10	
				西窝铺	60	12	
				九神庙	62	11	
				马什营子	64	13	
				山 咀	65	15	
				大金沟门	60	12	
		卧龙 泉子		卧龙泉子	68	18	
				李家窝铺	70	20	
				上营子	72	22	

户 数						摘 要
汉	蒙	汉男	汉女	蒙男	蒙女	
08	3	25	25	8	7	
09	3	30	30	6	5	
11	4	35	35	10	10	
16	5	45	45	16	15	
10	3	32	28	9	7	
11	4	35	35	10	9	
09	2	25	25	7	7	
12	4	38	32	13	12	
13	5	40	40	14	12	
13	5	38	37	13	13	
14	5	40	40	16	15	
16	6	50	50	15	14	
15	5	50	40	14	13	
14	4	44	36	15	12	

区 别	警察 署所 在地	村 名 称		村 组 织	距 离 里 数		
		主 村 数			付 村	距 县	距 该 区
		虚 称	实 称				
				李麻子沟	75	20	
				张家营子	76	20	
		喇嘛 沟门		喇嘛沟门	78	24	
		迭卜凹		迭卜凹	70	30	
				七 家	72	28	
				小河北	74	39	
		南山根		南山根	75	32	
				迭卜营子	78	35	
		八家代		八家代	76	30	
		六轴沟		六轴沟	80	50	
				兵郎沟	82	50	
				朱家营子	84	50	
				正 沟	86	60	
				大北沟	88	50	

户		数				摘要
汉	蒙	汉男	汉女	蒙男	蒙女	
13	4	40	40	12	10	
12	4	35	35	12	12	
50	22	150	150	62	60	
24	8	100	80	26	22	
21	7	60	60	22	22	
19	6	55	45	24	23	
29	9	80	70	38	35	
30	11	90	90	31	30	
70	16	200	200	55	50	
17	5	48	42	20	19	
11	4	33	33	12	10	
11	3	31	29	11	11	
9	3	28	27	8	7	
10	3	30	30	9	7	

区 别	警察 署所 在地	村 名 称		村 组 织	距 离 里 数		
		主 村 数			付 村	距 县	距 该 区
		虚 称	实 称				
				刘家营子	86	45	
				桥 子	87	48	
				南 烂 石 窑	88	60	
				北滦石窑	90	60	
		官家店		官家店	95	55	
				小六轴沟	92	50	
				柱子沟	94	55	
				邱子沟	88	50	
		老局子		老局子	95	50	
				小奈林沟	93	50	
		上中牌		上中牌	96	60	
				于家湾子	94	60	
				草沟门	98	60	
				三道沟	100	60	

户		数				摘要
汉	蒙	汉男	汉女	蒙男	蒙女	
11	304	36	30	13	9	
14	305	40	40	14	12	
8	012	20	20	10	9	
6	312	18	17	7	5	
26	308	80	70	25	25	
20	306	60	50	23	20	
19	316	50	50	24	23	
19	318	60	50	25	23	
28	309	80	70	37	30	
30	309	75	75	41	38	
15	305	40	40	19	18	
14	304	40	40	13	12	
11	304	32	28	16	10	
11	303	36	30	12	10	

区 别	警察 署所 在地	村 名 称		村 组 织	距 离 里 数		
		主 村 数			付 村	距 县	距 该 区
		虚 称	实 称				
				尹家窝铺		105	65
				松树梁		108	70
				滥石窖		110	60
		上上牌		上上牌		115	70
				杨草沟门		108	70
				波吉流凹		98	75
				二道沟		112	70
				十八盘道		115	80
				杨树沟		105	75
第一区	八里罕	八里罕		庙 东		90	68
				庙 西		92	39
		河南		潘家营子		95	3
				胡家营子		96	3
				官材沟		98	5

户		数				摘要
汉	蒙	汉男	汉女	蒙男	蒙女	
10	3	30	30	9	7	
12	4	37	33	13	11	
9	3	28	27	8	7	
19	6	60	50	18	17	
16	5	45	45	18	15	
14	4	38	37	15	13	
10	3	30	30	6	6	
10	4	35	35	12	10	
9	3	26	24	10	9	
90	30	255	250	100	100	
100	32	300	300	90	85	
50	12	90	80	49	45	
40	14	130	120	44	43	
50	14	135	140	50	50	

区 别	警察 署所 在地	村 名 称		村 组 织	距离里数		
		主 村 数			付 村	距县	距该 区
		虚称	实称				
				苦拉 卜荷沟		97	6
		平房		平 房		98	3
		山神庙		于树店子		96	10
				山神庙子		94	15
		電神庙		河南村		92	8
				老窝铺		96	9
		宏庙		李家营子		98	20
				五素塔沟		100	20
		北场子		北局子		105	25
				王台沟		106	30
				彭家窝铺		110	25
				西南沟		115	30
				坑坑凹		112	40
				黄家营子		110	40

户		数				摘要
汉	蒙	汉男	汉女	蒙男	蒙女	
40	16	120	120	45	44	
80	33	250	250	84	80	
66	22	200	200	60	57	
70	26	230	230	54	50	
80	22	250	250	50	49	
70	22	200	200	70	70	
70	17	200	200	60	51	
60	16	150	150	76	70	
36	12	100	100	42	40	
40	16	140	100	49	40	
40	3	110	100	41	40	
30	12	100	100	47	40	
29	9	80	70	38	35	
27	9	80	70	31	30	

区 别	警察 署所 在地	村 名 称		村 组 织	距离里数		
		主 村 数			付 村	距县	距该 区
		虚称	实称				
		南场子		一里火沟	114	20	
				三岔口	112	25	
				辛家营子	110	26	
				平房沟	105	26	
				大小宾沟	108	26	
				道须沟	110	30	
		乃林沟		上 下 陶家营	100	30	
				南沟门	95	35	
				高家营子	96	20	
				胡头沟	98	25	
				烟子窑	97	35	
				火石南坡	95	35	
		龙潭		龙 潭	95	35	
		大小 北沟		大北沟	98	5	

户		数				摘要
汉	蒙	汉男	汉女	蒙男	蒙女	
40	14	130	100	47	40	
29	9	80	70	38	37	
30	16	100	100	38	30	
30	15	103	97	36	32	
30	12	90	90	33	30	
27	9	80	70	32	30	
30	15	100	100	34	32	
28	9	80	70	35	30	
40	12	120	100	45	40	
30	16	100	100	35	30	
40	14	130	110	42	40	
21	7	60	60	25	20	
50	15	150	150	42	40	
70	17	200	200	60	51	

区 别	警察 署所 在地	村 名 称		村 组 织	距 离 里 数		
		主 村 数			付 村	距 县	距 该 区
		虚称	实称				
				小北沟	96	6	
		天聚泉		高树营子	92	4	
				九神庙	94	9	
				大小凹	98	3	
				卢家店	96	8	
		袁家店		袁家店	95	10	
				下 上 八家代	98	15	
				哈大沟	100	15	
		沙里 营子		沙里营子	105	7	
		韩三沟		大营子	110	30	
				高杖子	108	30	
		塘后		塘西营子	106	15	
				邵家营子	104	10	
				牛圈子	98	20	

户		数				摘要
汉	蒙	汉男	汉女	蒙男	蒙女	
80	16	200	200	84	80	
50	18	150	150	50	50	
40	14	130	100	47	40	
50	13	140	140	45	45	
48	10	130	130	41	40	
60	13	150	150	69	60	
50	12	140	130	49	45	
63	20	180	180	67	60	
100	57	350	350	120	100	
90	25	250	250	90	85	
90	33	270	280	122	100	
80	34	260	240	90	80	
90	26	250	250	90	90	
100	33	300	300	92	90	

区 别	警察 署所 在地	村 名 称		村 组 织	距离里数		
		主 村 数			付 村	距县	距该 区
		虚称	实称				
			三岔口		96	30	
				王家营子	95	30	
				丁香营子	94	36	
		官坟		杨树沟	96	20	
				西 沟	100	25	
			北窑		105	35	
				梅林营子	106	30	
		于树底		于树底	115	35	
		山咀		山 咀	110	40	
第二区	八肯中 警察署	六合城		八肯中梁	30	3	
				草 房	35	3	
				纪家店	32	6	
				下 店	36	3	
				隆玉当	34	2	

户		数				摘要
汉	蒙	汉男	汉女	蒙男	蒙女	
76	20	200	200	86	80	
70	28	220	180	90	86	
80	23	250	250	80	75	
90	25	280	220	96	80	
90	36	300	300	70	70	
90	34	300	300	69	60	
90	38	260	240	130	122	
80	30	280	220	76	70	
90	32	250	250	117	100	
123	27	227	225	100	100	
39	13	100	95	35	30	
33	10	83	75	27	25	
280	100	124	122	23	23	
28	8	72	62	22	22	

区 别	警察 署所 在地	村 名 称		村 组 织	距 离 里 数		
		主 村 数			付 村	距 县	距 该 区
		虚 称	实 称				
		西沟		西 沟		20	15
				八爷窝铺		25	12
				烧锅店		28	15
				西 荒		28	3
				乌苏彩凹		35	25
				富隆永		30	20
			峰水山			32	30
			城后村			50	18
				扎兰营子		45	15
				小 张 家营子		48	8
				道家凹子		50	15
			马架子			42	20
			哈尔脑			45	15
			曹家 营子			38	8

户		数				摘要
汉	蒙	汉男	汉女	蒙男	蒙女	
52	17	133	133	38	38	
31	10	79	79	26	26	
42	14	105	104	35	35	
		61	61	20	20	
36	12	91	90	31	30	
23	7	60	59	29	29	
39	12	97	96	31	31	
47	16	67	66	39	28	
27	8	67	65	22	21	
21	7	35	34	12	11	
14	4	35	34	12	11	
62	20	155	154	53	50	
69	22	177	176	52	51	
32	11	82	81	26	26	

区 别	警察 署所 在地	村 名 称		村 组 织	距 离 里 数		
		主 村 数			付 村	距 县	距 该 区
		虚 称	实 称				
				白家营子		50	10
				小高营子		54	12
			城里村			60	20
				白家凹		62	25
				三姓庄		60	22
				南 城		65	20
				铁匠营子		68	20
				新窝铺		70	25
				孟家窝铺		62	25
				马架子		60	15
				平 房		62	20
				马站城子		75	30
			章京 营子			35	8
				前 章 京营子		38	20

户 数						摘 要
汉	蒙	汉男	汉女	蒙男	蒙女	
24	8	75	72	23	22	
31	10	83	82	27	28	
44	14	117	116	39	38	
27	9	71	71	25	25	
19	6	45	44	17	16	
31	10	81	80	27	27	
40	13	104	103	34	34	
36	11	93	92	31	30	
16	5	45	43	15	14	
43	14	112	111	37	36	
53	18	142	141	43	42	
93	30	80	80	240	238	
44	15	119	115	39	39	
35	11	95	95	15	15	

区 别	警察 署所 在地	村 名 称		村 组 织	距 离 里 数		
		主 村 数			付 村	距 县	距 该 区
		虚 称	实 称				
				喇嘛楼子	30	15	
		积合 堂牌		石柱子凹	35	15	
				毛家窝铺	20	10	
				孙家窝铺	28	5	
				窦家窝铺	22	5	
				米家窝铺	24	10	
				乔家窝铺	25	12	
二区	三十 家子			朱家窝铺	28	10	
	分驻所			罗家窝铺	30	15	
			三十 家子		60	5	
				三 家	58	5	
				上 黄	55	5	
				梅伦营子	54	6	
			二十 家子		65	8	

户		数				摘要
汉	蒙	汉男	汉女	蒙男	蒙女	
37	12	95	92	32	31	
133	37	420	420	14	14	
90	30	272	271	92	90	
83	25	243	243	81	81	
69	23	207	207	70	68	
80	25	249	249	66	66	
124	41	380	370	120	120	
96	32	450	450	150	150	
69	23	394	394	131	131	
123	40	301	301	95	95	
16	5	41	40	13	12	
21	6	50	50	17	15	
14	4	33	33	11	11	
42	14	105	104	35	34	

区 别	警察 署所 在地	村 名 称		村 组 织	距 离 里 数		
		主 村 数			付 村	距 县	距 该 区
		虚 称	实 称				
			胡敦梁		57	15	
				遥 上	52	10	
				丛家窝铺	54	18	
				戴家窝铺	50	15	
				安家窝铺	55	15	
				刑家窝铺	48	15	
				柳家窝铺	52	15	
				水 泉	56	15	
				八 家	50	12	
				五 家	45	13	
			一科树		30	28	
				七科树	40	25	
				杨家窝铺	42	23	
				下 凹	45	23	

户		户				摘要
汉	蒙	汉男	汉女	蒙男	蒙女	
19	6	49	49	16	16	
18	5	43	43	14	14	
24	8	57	57	20	19	
12	4	31	31	10	10	
9	7	21	21	7	7	
17	5	43	40	14	13	
9	2	15	14	7	6	
13	4	32	32	11	10	
7	2	17	17	6	5	
6	1	14	13	5	4	
40	13	110	110	20	20	
17	6	42	41	14	13	
8	3	22	21	7	7	
7	2	17	15	5	5	

区 别	警察 署所 在地	村 名 称		村 组 织	距 离 里 数		
		主 村 数			付 村	距 县	距 该 区
		虚称	实称				
			五家			45	25
				三 家		48	25
				平房店		42	27
				后 凹		40	20
		官合贵		塔不拉凹		30	35
				占巴营子		32	47
				广富营子		34	42
				二道梁子		35	40
				新房身		36	30
				孙盆营子		37	30
				陶家窝铺		28	25
				芥菜地		30	25
				两 家		38	22
				土坨营子		34	20

户		数				摘要
汉	蒙	汉男	汉女	蒙男	蒙女	
37	13	79	79	27	25	
12	3	23	22	8	7	
13	4	32	30	10	10	
7	2	17	15	5	5	
42	13	98	97	33	32	
12	3	24	21	8	7	
14	4	35	34	12	11	
7	2	34	30	6	5	
6	1	14	12	4	4	
14	4	34	32	10	11	
42	13	83	82	28	27	
9	3	24	21	8	7	
6	2	17	15	5	5	
42	14	104	100	34	34	

别 区	警察 署所 在地	村 名 称		村 组 组 织	距 离 里 数		
		主 村 数			付 村	距 县	距 该 区
		虚称	实称				
			二八 台沟			18	42
				田家营子		20	40
				水 泉		22	55
				杜带沟		15	55
			二八 台梁			30	36
				河 南		32	30
				兴龙沟		25	40
			兴隆地			20	35
			白塔子			28	18
				喇嘛营子		35	20
			那拉 不流			50	12
				界家营子		45	18
				三性庄		43	20
				翁家营子		45	18

户		数				摘要
汉	蒙	汉男	汉女	蒙男	蒙女	
12	4	32	30	10	10	
43	14	87	86	28	27	
38	14	103	100	29	28	
44	14	108	108	35	35	
36	12	90	90	30	30	
43	12	108	108	29	29	
45	14	92	90	30	30	
40	13	99	99	33	32	
43	14	87	87	29	29	
42	13	104	100	34	34	
40	13	99	99	34	32	
40	12	98	97	34	31	
42	14	88	85	29	38	
30	10	12	12	40	40	

区 别	警察 署所 在地	村 名 称		村 组 织	距 离 里 数		
		主 村 数			付 村	距 县	距 该 区
		虚称	实称				
			韩杞柳		40	15	
			马架子		35	15	
			新 地		34	12	
			郭家营子		37	18	
			小八家		40	20	
			地南头		36	25	
			刑家窝铺		30	25	
			三 家		32	30	
			新 邱		35	25	
			大八家		30	35	
			兴隆沟		25	40	
			沙子地		30	36	
			东 桥		28	40	
			郑家窝铺		30	40	

户		数				摘要
汉	蒙	汉男	汉女	蒙男	蒙女	
29	9	120	110	38	37	
32	10	74	74	41	41	
24	8	96	96	32	32	
36	12	140	140	42	42	
23	7	90	90	30	30	
27	9	108	108	37	37	
41	13	162	162	54	54	
26	9	101	101	35	35	
24	8	93	93	31	31	
40	13	109	109	53	53	
34	11	85	85	45	45	
28	9	113	112	38	37	
20	6	79	79	27	25	
41	13	160	162	54	54	

区 别	警察 署所 在地	村 名 称		村 组 织	距 离 里 数		
		主 村 数			付 村	距 县	距 该 区
		虚称	实称				
				岳家窝铺	32	30	
			达子店		40	25	
			烧锅地		30	30	
				天兴公	28	32	
				雷家窝铺	30	32	
				东 荒	32	32	
				杨家窝铺	35	30	
				赵化店	40	26	
				柏林营子	45	20	
				北山咀子	59	20	
				南七家	47	15	
				南山咀	55	8	
				小西山	58	8	
				扎干池	60	18	

户 数						摘 要
汉	蒙	汉男	汉女	蒙男	蒙女	
33	10	129	129	43	43	
58	16	170	220	62	60	
65	22	266	266	87	87	
35	11	130	128	43	43	
39	10	117	117	39	39	
32	10	118	117	43	42	
27	9	108	108	36	36	
40	13	159	159	53	53	
19	6	30	29	8	8	
28	7	35	34	13	13	
27	9	44	41	13	12	
30	8	42	42	14	14	
17	5	23	23	8	7	
15	5	24	21	9	6	

区 别	警察 署所 在地	村 名 称		村 组 数	距 离 里 数		
		主 村 数			付 村	距 县	距 该 区
		虚称	实称				
第二区	一肯中 分驻所		二肯 营子			55	16
				城门脸		60	20
				萧家营子		58	19
		北西家		小河北		50	16
				马家营子		52	15
				铁匠炉		54	10
				上四家		50	16
				下四家		52	10
			十八台			58	20
				五官营子		60	25
				金黄庄		57	18
		一肯中		杨家杖子		40	10
				三爷地		42	15
				万家营子		47	8

户		数				摘要
汉	蒙	汉男	汉女	蒙男	蒙女	
99	33	323	323	41	91	
43	14	108	107	36	35	
37	12	85	85	30	30	
28	9	72	72	24	24	
22	7	51	51	17	16	
31	12	85	75	32	28	
40	11	101	99	35	21	
21	7	56	44	30	22	
30	9	74	66	28	27	
30	13	80	70	42	35	
27	9	72	68	26	26	
50	19	140	120	48	42	
35	12	92	88	22	20	
37	12	118	82	27	26	

区 别	警察 署所 在地	村 名 称		村 组 织	距 离 里 数		
		主 村 数			付 村	距 县	距 该 区
		虚称	实称				
				龙须门		48	10
		一肯中 北 村		公谷地		40	20
				大谷地		42	20
				东五家		40	8
				西五家		40	8
				朝阳地		42	10
				梅伦地		40	12
				孟家窝铺		45	15
		龙潭沟		山咀子		62	30
				杏树园子		65	25
				董家营子		67	20
				赵家沟		68	25
				北 山		63	20
			柳条 子沟		70	20	

户		数				摘要
汉	蒙	汉男	汉女	蒙男	蒙女	
27	9	75	65	22	20	
40	12	102	98	32	28	
40	17	110	100	38	37	
37	12	101	99	28	22	
40	16	108	102	36	34	
33	11	103	97	34	30	
24	8	83	77	26	24	
34	12	105	95	40	36	
40	14	130	110	43	41	
18	6	52	48	24	20	
14	5	50	40	14	10	
26	8	80	70	30	24	
31	10	95	85	36	30	
26	9	80	70	32	28	

别 区	警察 署所 在地	村 名 称		村 组 织	距 离 里 数		
		主 村 数			付 村	距 县	距 该 区
		虚称	实称				
				老爷庙		75	25
				下头园子		78	25
			柳树 行子			80	30
				八盖子		83	20
				下湾子		85	20
				于树沟		86	20
				卜 落 次子沟		88	18
			刘家 南沟			90	35
				卧龙泉子		92	20
				南杖子		95	20
				老西沟		90	25
			大双庙			80	30
				老爷庙		78	25
			三官 营子			65	20

户		数				摘要
汉	蒙	汉男	汉女	蒙男	蒙女	
20	7	65	55	22	20	
16	5	52	44	19	17	
40	12	120	120	38	34	
17	6	58	42	22	16	
13	4	38	37	14	13	
19	6	60	50	24	16	
18	5	54	46	22	16	
40	16	130	120	44	42	
10	3	32	28	10	8	
13	4	41	34	14	13	
16	5	50	40	19	17	
67	20	215	185	70	52	
24	8	80	70	22	20	
30	12	103	49	28	24	

区 别	警察 署所 在地	村 名 称		村 组 织	距 离 里 数		
		主 村 数			付 村	距 县	距 该 区
		虚 实	实 称				
				八里营子	67	18	
			嘎斯 营子		70	35	
		桃花海 东沟村		大马架子	60	20	
				老西沟	62	20	
				烧锅地	55	15	
				西马架子	48	10	
				桃花海	50	20	
		桃花海 中村		胡家窝铺	47	10	
				大窝铺	46	15	
				一科树	45	10	
				西 沟	42	10	
				倪家沟	44	15	
				桃花海	47	15	
				西湾子	45	10	

户		数				摘要
汉	蒙	汉男	汉女	蒙男	蒙女	
16	5	48	42	20	16	
50	11	150	126	56	40	
24	8	80	70	21	21	
12	4	38	42	10	6	
50	15	160	140	41	37	
40	13	130	100	42	40	
47	15	140	130	49	48	
37	12	110	100	38	36	
27	9	80	70	33	32	
36	9	100	80	31	30	
30	12	95	85	33	32	
30	9	92	88	34	32	
40	17	130	110	42	40	
20	7	65	55	24	18	

区 别	警察 署所 在地	村 名 称		村 组 织	距 离 里 数		
		主 村 数			付 村	距 县	距 该 区
		虚称	实称				
				南 梁	48	10	
		桃 花 海 西 村		莫 河 沟	36	10	
				东 梁	40	10	
				西 窝 铺	43	15	
				南 杖 子	47	20	
			白塔子		60	20	
				袁 家 沟	62	20	
				南 山	65	20	
				于 家 湾 子	67	15	
				三 家	68	10	
			东 坡		55	15	
				小 马 架	56	6	
				泡 手 沟	58	10	
				烟 筒 沟	60	20	

户		数				摘 要
汉	蒙	汉男	汉女	蒙男	蒙女	
27	9	78	72	32	28	
50	12	160	140	40	30	
54	15	160	120	38	32	
34	12	103	97	37	36	
30	9	48	42	18	16	
40	12	136	100	45	35	
19	6	56	44	23	20	
24	8	80	60	22	18	
16	5	44	36	17	15	
15	4	38	32	13	12	
18	6	43	47	18	12	
20	7	52	48	22	16	
12	4	35	35	9	7	
15	5	46	44	18	12	

区 别	警察 署所 在地	村 名 称		村 组 织	距 离 里 数		
		主 村 数			付 村	距 县	距 该 区
		虚称	实称				
第三区	西 桥 警察署			土楼子	62	20	
				西 桥	35		
				菜园子	38	8	
				土城子	32	2	
				六 家	34	5	
				水 泉	36	2	
				下铺子	40	5	
				贾家梁	45	10	
				和 硕 金营子	40	15	
				凹子庙	42	8	
				兴隆街	38	5	
				石桥子	40	15	
				新房身	42	25	
				张家窝铺	45	20	

数		户				摘要
汉	蒙	汉男	汉女	蒙男	蒙女	
20	7	70	60	24	20	
40	15	130	120	44	40	
44	11	48	42	19	18	
16	5	80	80	28	24	
17	5	52	48	17	16	
18	6	60	50	19	17	
20	6	59	51	26	22	
21	7	70	60	22	18	
26	8	85	75	32	24	
19	6	58	52	21	20	
17	6	53	47	24	16	
15	5	52	38	17	14	
16	5	45	45	19	18	
11	4	35	35	11	10	

区 别	警察 署所 在地	村 名 称		村 组 织	距 离 里 数		
		主 村 数			付 村	距 县	距 该 区
		虚称	实称				
				岳家窝铺	48	20	
				西 场	50	8	
				老西营子	52	10	
			牛营子		55	10	
			曹家 地梁		60	15	
				柳官沟	65	15	
			五家镇		50	25	
				房 身	55	25	
			小十 大分		60	25	
				新 店	62	30	
				老窝铺	65	30	
				下 店	64	25	
				朝阳沟	65	25	
				张家营子	68	20	

户 数						摘 要
汉	蒙	汉男	汉女	蒙男	蒙女	
21	07	65	55	25	20	
14	04	45	45	13	11	
22	08	30	30	12	10	
40	16	130	130	40	40	
35	12	100	100	45	40	
44	14	151	150	26	26	
33	11	102	98	34	33	
50	18	150	150	70	62	
26	09	80	80	28	24	
14	04	43	37	16	14	
19	06	50	50	27	25	
17	05	50	50	17	16	
13	04	42	38	11	12	
13	04	40	40	15	13	

区 别	警察 署所 在地	村 名 称		村 组 织	距离里数		
		主 村 数			付 村	县 距	距 该 区
		虚称	实称				
				西 张 家 营子		70	20
				黄金地		65	35
			马架子			70	35
				东来店		75	25
				新 店		76	30
				小马架子		78	30
				小 北 喇 嘛 沟		70	35
				大 北 喇 嘛 沟		75	35
				牛家营子		68	35
				西 山		65	35
				小五家		68	25
				小南梁		70	25
				朝阳沟		75	35
				莫虎沟		65	30

户		数				摘要
汉	蒙	汉男	汉女	蒙男	蒙女	
13	5	43	37	14	11	
12	3	36	34	11	10	
20	6	52	48	31	27	
10	4	33	32	12	8	
15	5	50	40	16	15	
12	4	37	33	14	13	
9	3	30	30	7	6	
19	6	50	50	24	23	
14	4	45	45	13	12	
15	4	47	43	14	11	
10	3	18	18	7	5	
11	4	49	41	17	15	
13	4	38	37	13	12	
10	5	37	33	14	10	

区 别	警察 署所 在地	村 名 称		村 组 织	距 离 里 数		
		主 村 数			付 村	距 县	距 该 区
		虚称	实称				
				喇嘛沟	60	30	
				小三家	66	20	
				小瓦房	68	20	
			南沟门		70	35	
				曹家营子	75	32	
				安家营子	72	32	
				阎家营子	70	33	
				鞠家营子	74	35	
				韩家营子	76	34	
				郭成南	75	31	
				火来稿	73	40	
				南沟门	75	40	

户		数				摘要
汉	蒙	汉男	汉女	蒙男	蒙女	
10	3	35	35	10	9	
14	4	45	35	15	14	
13	4	40	40	14	10	
15	5	46	44	16	15	
12	6	43	37	16	13	
12	4	36	34	14	13	
14	5	42	48	14	11	
10	5	40	40	11	10	
14	4	37	33	15	14	
13	4	35	35	17	10	
14	5	50	40	16	14	
14	4	48	42	13	11	

区 别	警察 署所 在地	村 名 称		村 组 织	距 离 里 数		
		主 村 数			付 村	距 县	距 该 区
		虚称	实称				
			玉皇庙		65	40	
				邱家营子	67	35	
				高家营子	68	37	
				林家营子	65	35	
				下窝铺	60	38	
				河南营子	64	35	
				郭 营子	66	38	
			豪松 沟上牌		70	35	
				马家炉	75	45	
				南大凹	72	40	
				高家店	40	38	

户 数						摘 要
汉	蒙	汉男	汉女	蒙男	蒙女	
19	6	50	50	28	24	
10	5	42	48	19	18	
14	4	40	40	14	10	
21	7	50	50	39	36	
14	5	40	40	15	15	
20	7	65	55	25	24	
17	5	50	50	17	16	
20	6	60	50	24	24	
10	4	30	30	13	12	
18	5	50	50	21	18	
13	4	45	35	13	10	

区 别	警察 署所 在地	村 名 称		村 组 数	距 离 里 数		
		主 村 数			付 村	距 县	距 该 区
		虚称	实称				
				郑家窝铺		76	45
				梁家营子		75	38
				格 子 洞		68	40
				于家湾子		70	38
			豪松沟 中 牌			75	35
				铁家营子		72	36
				松 树 梁		70	40
				头道营子		68	25
				吉旺营子		66	20
				莫理海沟		65	39
				西 沟 沿		64	30
				公家营子		68	28
			豪松沟 下 牌			78	15
				二道营子		75	12

户		数				摘要
汉	蒙	汉男	汉女	蒙男	蒙女	
18	6	60	40	23	22	
12	4	40	40	12	10	
19	6	60	50	19	18	
12	4	40	40	10	8	
19	6	60	50	20	20	
11	4	37	33	13	10	
21	7	65	55	24	21	
9	3	32	28	10	8	
20	7	60	60	23	21	
10	3	34	26	10	9	
16	5	50	40	19	18	
15	5	43	47	16	15	
30	8	140	130	33	27	
21	8	70	60	24	22	

区 别	警察 署所 在地	村 名 称			村 组 数	距 离 里 数	
		主 村 数		付 村		距 县	距 该 区
		虚称	实称				
				北 山		70	15
			孟津沟			78	8
				大 三 家		75	16
				郭家营子		72	12
				苏家营子		70	10
				姜 家 店		68	8
				龙 家 店		65	6
				张家营子		66	8
				新 窝 铺		68	7
				米家窝铺		70	6
				刘家营子		75	8
三区	高粮杆子 店分驻所		高粮杆 子 店			70	
				长 盛 远		75	12
				山 咀 子		76	3

户 数						摘 要
汉	蒙	汉男	汉女	蒙男	蒙女	
30	15	108	92	38	35	
20	6	50	50	35	23	
12	4	40	40	10	7	
21	7	60	60	25	25	
10	4	35	32	11	9	
20	7	65	55	22	18	
11	3	36	34	10	9	
16	5	52	48	16	14	
15	5	45	45	16	12	
18	6	50	50	26	20	
14	5	40	40	10	8	
44	11	130	120	44	40	
16	6	54	46	17	16	
18	5	50	50	23	17	

区 别	警察 署所 在地	村 名 称		村 组 数	距 离 里 数		
		主 村 数			付 村	距 县	距 该 区
		虚称	实称				
				新 求	78	2	
				七 家	80	6	
				后七家	90	5	
				十二马 架 子	85	8	
			他卜 白音		90	5	
			他卜 营子		70	20	
				胡 家 营 子	65	25	
				北山根	64	20	
				下 店	68	20	
				千苏庙	66	20	
				三百垄	65	20	
				兴隆庄	70	20	
				梁 家 窝 铺	75	15	
				大新地	80	8	

户 数						摘 要
汉	蒙	汉男	汉女	蒙男	蒙女	
19	6	60	50	22	20	
21	7	70	60	21	19	
20	9	66	64	25	21	
20	6	62	58	20	20	
60	23	200	200	70	60	
19	6	50	50	18	17	
18	5	50	50	14	14	
14	4	40	40	13	12	
12	4	42	38	11	10	
15	5	52	48	14	12	
18	6	50	50	20	20	
14	5	44	36	16	14	
13	4	41	39	14	14	
17	5	58	42	17	16	

区 别	警察 署所 在地	村 名 称		村 组 数	距 离 里 数		
		主 村 数			付 村	距 县	距 该 区
		虚称	实称				
				小 新 地	78	8	
			五支箭		80	10	
				三 家	60	15	
				孤 山 子	60	14	
				小孤山子	66	15	
				喇 嘛 地	68	15	
				前 七 家	68	18	
				后 七 家	70	18	
			马七 营子		75	25	
				下 荒	76	25	
				崔家窝铺	78	24	
			望甘池		60	15	
				毛家窝铺	65	12	
				北 新 地	68	7	

户 数						摘 要
汉	蒙	汉男	汉女	蒙男	蒙女	
18	6	60	50	21	20	
60	22	190	180	62	60	
30	8	90	80	32	28	
23	7	70	70	22	20	
20	6	56	44	30	28	
26	9	80	80	28	24	
19	8	60	50	23	17	
18	6	53	47	24	23	
34	11	108	92	39	34	
40	18	140	120	47	45	
35	12	111	89	45	40	
40	16	130	130	42	38	
50	18	160	140	60	52	
40	16	140	120	44	41	

区 别	警察 署所 在地	村 名 称		村 组 数	距 离 里 数		
		主 村 数			付 村	距 县	距 该 区
		虚称	实称				
			三道沟		70	12	
			潘胡地		75	12	
			两眼井		80	10	
			小荒地		85	12	
			四爷地		88	12	
三区	楼子店 分驻所		二道 营子		72	3	
			楼子店		70		
			三道营子		75	8	
			东南山		73	12	
			灵山沟		76	8	
			莫家店		78	3	
			黄金地		75	25	
			小东阁		70	25	
			后 遥		65	25	

户 数						摘 要
汉	蒙	汉男	汉女	蒙男	蒙女	
70	17	200	200	73	50	
56	18	160	140	60	57	
70	25	200	200	90	81	
45	15	140	130	49	45	
40	15	130	120	47	40	
25	9	80	70	28	26	
40	16	120	110	46	40	
24	8	70	70	26	26	
9	3	30	30	6	6	
20	6	60	50	26	20	
7	2	20	20	7	7	
24	8	70	70	25	25	
11	3	30	30	14	10	
14	5	40	40	18	16	

区 别	警察 署所 在地	村 名 称		村 组 数	距 离 里 数		
		主 村 数			付 村	距 县	距 该 区
		虚称	实称				
				二十顷地		80	20
			杨家 窝铺			84	15
				林家地		88	10
			六顷地			85	18
				老房身		86	20
				魏家窝铺		87	20
				黄泉沟		82	35
		太平地		仓子		90	30
				周家马 架子		95	40
				下哈尔脑		93	30
				上哈尔脑		95	38
				下马架子		93	38
				凹子		95	35
				乳牛地		98	17

户数						摘要
汉	蒙	汉男	汉女	蒙男	蒙女	
26	9	80	70	30	30	
12	4	30	30	13	13	
16	5	40	40	18	18	
36	9	90	80	34	30	
9	3	30	30	7	5	
12	4	35	35	13	13	
6	1	15	15	6	6	
18	6	50	50	22	22	
10	3	29	29	10	10	
14	5	40	40	16	16	
26	8	80	70	37	37	
30	16	102	98	38	38	
24	8	80	70	22	20	
22	7	60	60	27	27	

区 别	警察 署所 在地	村 名 称		村 组 数	距 离 里 数		
		主 村 数			付 村	距 县	距 该 区
		虚称	实称				
				松树台沟	94	22	
				唐家营子	92	25	
				四平庄	96	35	
			十大份		85	40	
				上水泉	83	45	
				下水泉	80	48	
				大东营子	87	50	
				大山前	80	40	
				老 遥	88	43	
				李连窝铺	82	47	
			小西村		75	40	
			四道营子		72	12	
			太平庄		74	35	
			枣 园		77	35	

户		数				摘要
汉	蒙	汉男	汉女	蒙男	蒙女	
11	4	35	35	10	10	
20	7	60	60	22	20	
9	3	25	25	12	10	
60	23	190	180	68	60	
26	8	80	70	27	27	
19	6	60	50	20	20	
12	4	35	35	13	13	
24	8	70	70	26	26	
16	5	45	45	18	18	
20	7	60	60	22	20	
20	9	50	50	37	37	
26	9	80	70	30	30	
25	8	60	60	25	20	
10	3	30	30	9	9	

区 别	警察 署所 在地	村 名 称		村 组 数	距 离 里 数		
		主 村 数			付 村	距 县	距 该 区
		虚称	实称				
		西三牌		砖瓦窑子	62	45	
				兴 隆 庄	65	45	
				营 口 房	66	45	
				牛 圈 子	67	50	
			朝阳沟		70	50	
				黄泉窝铺	75	45	
			西安屯		80	48	
				北 台 子	82	48	
			冷水塘		87	60	
				北 窝 铺	88	55	
				货 郎 地	90	52	
			美里河		110	50	
				太 平 地	115	60	
				南 台 子	105	56	

户 数						摘 要
汉	蒙	汉男	汉女	蒙男	蒙女	
14	5	45	45	12	12	
20	6	60	50	26	20	
7	2	20	20	7	7	
6	1	16	16	5	5	
20	6	60	50	26	20	
10	3	30	30	10	8	
28	9	80	70	36	36	
11	3	32	28	14	10	
17	6	50	50	19	19	
26	8	80	70	30	30	
20	6	60	50	26	20	
40	12	120	110	42	40	
21	8	70	60	24	20	
13	4	40	40	12	10	

区 别	警察 署所 在地	村 名 称		村 组 数	距离里数		
		主 村 数			付 村	距 县	距 该 区
		虚称	实称				
			骆驼 营子			112	68
			六 家			98	60
				东 六 家		100	63
				西 六 家		103	60
				四 家		108	65
				黑 山 凹		112	52
				公个营子		115	60
				十 二 脑		120	55
				敖汉窝铺		125	60
			上烧锅			90	15
				刘家营子		95	8
				刘家湾子		97	20
				英 家 河		96	20
			水泉沟			100	25

户 数						摘 要
汉	蒙	汉男	汉女	蒙男	蒙女	
30	12	102	98	26	26	
24	8	70	70	28	24	
16	5	45	45	18	18	
20	7	60	60	22	20	
30	9	90	80	34	30	
12	4	35	35	14	12	
13	4	40	40	12	10	
17	5	50	50	16	16	
9	3	30	30	6	6	
19	6	50	60	20	20	
11	3	30	30	13	11	
7	2	20	20	7	7	
13	4	40	40	12	10	
20	6	50	50	28	28	

区 别	警察 署所 在地	村 名 称		村 组 数	距离里数		
		主 村 数			付 村	距 县	距 该 区
		虚称	实称				
			川心店		105	30	
			朝 阳 沟		106	35	
			石灰遥		110	30	
			马 架 子		112	15	
			新窝铺		115	30	
			长稿村		116	30	
			马家营子		114	35	
			杜里城子		118	25	
			艾 艾 沟		120	35	
			二道沟		116	40	
			林家营子		115	38	
			小 东 沟		117	42	
			小 东 地		114	45	
			孤 山 子		112	59	

户数						摘要
汉	蒙	汉男	汉女	蒙男	蒙女	
26	9	80	70	30	30	
10	4	30	30	12	12	
18	5	50	50	19	19	
12	4	35	35	13	13	
17	6	50	50	19	19	
13	5	40	40	15	15	
10	3	30	30	10	8	
6	2	18	18	6	6	
19	6	60	50	24	24	
27	9	80	70	33	33	
22	7	60	60	25	20	
12	4	40	40	10	9	
10	4	30	30	13	12	
23	7	70	70	26	26	

区 别	警察 署所 在地	村 名 称		村 组 数	距 离 里 数		
		主 村 数			付 村	距 县	距 该 区
		虚称	实称				
			头道营子			117	25
			十家			113	35
			大拉明安			120	60
				水泉		125	50
		小半牌		骆驼营子		110	60
				双庙子		113	58
				柳树底		115	55
		黄土梁子		山咀子		112	20
				周家窝铺		118	25
			大营子			110	20
		中牌		小乌梁苏		100	32
				谢家堡		102	35
			五家			106	50
				邱家窝铺		110	40

户 数						摘 要
汉	蒙	汉男	汉女	蒙男	蒙女	
34	12	101	99	33	30	
24	8	70	70	30	25	
16	6	50	50	19	18	
15	4	45	45	14	14	
23	8	70	70	25	20	
9	3	30	30	9	7	
10	4	30	30	12	10	
13	4	40	40	16	16	
17	6	50	50	17	15	
23	8	70	70	26	26	
19	6	60	50	24	20	
16	5	45	45	19	19	
10	4	30	30	13	13	
20	6	50	50	29	29	

区 别	警察 署所 在地	村 名 称		村 组 数	距 离 里 数		
		主 村 数			付 村	距 县	距 该 区
		虚称	实称				
			大金沟		114	15	
			窑 沟		115	12	
			窑 沟 门		118	15	
		回 牌	大喇嘛地		95	45	
			从喇嘛地		100	43	
		西三牌	朝 阳 湾		102	40	
			岔 子 窑		105	45	
			菜 园		110	3	
第四区	公爷府	牛头沟	公 爷 府		90		
			公 爷 府 南		93	5	
			小 府		96	5	
			河 南		98	5	
			新 秋		100	10	
			牛头沟门		105	12	

户 数						摘 要
汉	蒙	汉男	汉女	蒙男	蒙女	
22	7	60	50	25	24	
20	7	60	60	30	28	
19	6	60	60	25	20	
30	12	100	100	37	37	
11	4	35	35	13	13	
19	6	60	50	28	26	
12	4	50	50	19	18	
11	3	45	45	15	15	
58	20	185	150	50	44	
36	10	100	90	23	20	
46	12	121	100	38	35	
30	10	90	70	22	20	
44	11	110	100	35	34	
45	15	145	115	52	30	

区 别	警察 署所 在地	村 名 称		村 组 数	距离里数		
		主 村 数			付 村	距 县	距 该 区
		虚称	实称				
				小 庙 子		110	15
				泡手营子		115	16
				官 山 沟		112	20
				平 台 子		120	18
				西 三 家		116	20
		长稿		木 局 子		125	25
				卡 拉		130	30
				松 树 沟		135	30
				野 窝 铺		126	40
				杨 树 沟		134	50
				大 营 子		128	25
				九 神 庙		125	28
				张 家 沟		120	30
				哈 斯 沟		125	28

户		数				摘要
汉	蒙	汉男	汉女	蒙男	蒙女	
40	12	61	50	20	18	
27	11	75	65	28	25	
22	7	60	51	18	17	
27	9	70	60	32	20	
36	12	100	90	28	25	
47	15	140	130	50	32	
44	14	130	120	50	30	
42	12	90	70	25	27	
47	18	150	130	46	45	
42	11	130	100	40	32	
34	12	120	80	32	30	
26	8	74	70	30	20	
40	11	110	100	41	35	
50	22	160	140	61	60	

区 别	警察 署所 在地	村 名 称		村 组 数	距 离 里 数		
		主 村 数			付 村	距 县	距 该 区
		虚称	实称				
				蘑 菇 场		112	25
				金桶子沟		128	27
				三 家		130	26
				小金家地		126	28
		毫松沟		二 爷 地		26	135
				当 铺 地		30	140
				东 沟 门		130	122
				茫 牛 沟		120	30
				刘家营子		120	30
				吐子沟门		115	30
				英 桃 沟		120	15
				毛连坝底		130	24
				二 把 火		124	20
				三 把 火		128	22

户		数				摘要
汉	蒙	汉男	汉女	蒙男	蒙女	
36	12	105	100	35	25	
40	12	120	110	40	37	
27	9	81	70	30	20	
22	7	70	60	22	18	
63	22	200	180	70	50	
15	6	55	45	13	12	
40	14	140	100	50	30	
33	10	100	90	35	25	
20	7	70	50	22	18	
27	9	90	70	30	20	
30	11	100	80	32	28	
12	4	40	35	12	8	
18	5	55	45	20	18	
45	17	145	130	50	40	

区 别	警察 署所 在地	村 名 称		村 组 数	距 离 里 数		
		主 村 数			付 村	距 县	距 该 区
		虚称	实称				
				边担沟门	130	23	
				边 担 沟	135	24	
		哈气沟		娘 娘 庙	25	105	
				何家营子	30	98	
				团团窝铺	30	95	
				麾 石 沟	30	110	
				奎 马 沟	30	120	
				三 家 沟	30	114	
				拉 子 沟	30	115	
				罗家营子	45	120	
				周家局子	40	125	
				于家湾子	15	130	
				三 间 房	128	35	
				官 音 号	135	38	

户		数				摘要
汉	蒙	汉男	汉女	蒙男	蒙女	
30	9	100	80	30	20	
18	6	68	32	25	15	
73	22	250	200	70	50	
18	6	58	52	17	13	
26	9	80	79	26	25	
31	11	110	100	25	15	
31	12	111	99	25	20	
43	14	150	110	44	38	
44	15	135	105	50	40	
64	25	220	200	65	45	
80	45	330	250	80	60	
75	25	250	200	85	65	
50	18	150	140	45	40	
34	12	102	98	32	30	

区 别	警察 署所 在地	村 名 称		村 组 数	距 离 里 数		
		主 村 数			付 村	距 县	距 该 区
		虚称	实称				
				哈 拉 海 沟 门	124	25	
				大 东 沟	110	25	
				同家营子	125	30	
				拨 贡 地	128	28	
				台 子	130	22	
		四十家子		下 四 十 家 子	128	18	
				桥头湾子	115	8	
				莫力海沟	118	5	
				大柳条沟	120	30	
				西 府	115	5	
第四区	上瓦房 分驻所	骆驼山子		骆 驼 山 子 北 沟	160	75	
				阳 坡 根	162	76	
				头 道 沟	168	75	
				罗 圈 铺	167	80	

户 数						摘 要
汉	蒙	汉男	汉女	蒙男	蒙女	
40	13	120	110	35	35	
27	9	90	67	30	20	
60	14	150	130	54	40	
46	15	145	115	45	44	
21	7	65	55	25	15	
37	12	111	99	37	33	
40	18	130	110	45	40	
49	15	143	121	72	48	
45	14	160	126	66	44	
44	10	140	104	45	35	
40	12	102	98	36	31	
33	10	140	130	33	25	
13	5	40	30	12	10	
9	3	25	20	11	8	

区 别	警察 署所 在地	村 名 称		村 组 数	距 离 里 数		
		主 村 数			付 村	距 县	距 该 区
		虚称	实称				
				二道沟		165	80
				三道沟		164	85
				南湾子		170	85
				下局子		182	85
				小间杆子		185	85
				四间房		187	80
				黄土梁子		120	80
				四道沟		186	75
				五道沟		192	85
				大红松沟		195	60
				六道沟		198	85
				梨树湾子		190	90
				酒菜凹 沟 门		192	100
				柳条子沟		200	95

户数						摘要
汉	蒙	汉男	汉女	蒙男	蒙女	
15	6	45	40	13	12	
6	2	17	13	6	4	
19	6	55	45	13	12	
5	2	14	10	5	3	
32	11	80	76	35	25	
20	6	67	33	16	14	
24	8	70	50	28	22	
12	4	36	24	12	10	
16	15	38	32	20	16	
22	8	60	50	23	17	
14	5	39	36	13	10	
21	7	65	45	17	13	
28	9	75	65	23	22	
60	20	170	130	60	46	

区 别	警察 署所 在地	村 名 称			村 组 数	距 离 里 数	
		主 村 数		付 村		距 县	距 该 区
		虚称	实称				
				骆驼山子		190	75
			旺业店			220	45
				凹 子		210	30
				敖 堡 沟		218	30
				延家营子		216	30
				影壁山子		215	35
				后水泉沟		210	30
				前水泉沟		200	35
				新 开 坝 沟 里		230	60
				新 开 坝 沟 门		220	45
				小 美 林		220	80
				小六道沟		225	85
				石洞子沟		228	85
				小五道沟		230	90

户 数						摘 要
汉	蒙	汉男	汉女	蒙男	蒙女	
40	11	120	100	44	35	
55	20	180	160	65	45	
8	4	35	22	8	7	
12	5	38	35	17	13	
15	7	53	48	17	15	
7	2	23	22	5	5	
28	9	90	80	28	24	
15	6	60	36	18	12	
14	4	45	40	13	12	
8	3	30	20	9	7	
12	4	37	36	12	10	
11	4	40	30	12	8	
4	2	15	12	5	4	
18	6	70	40	18	17	

区 别	警察 署所 在地	村 名 称		村 组 数	距离里数		
		主 村 数			付 村	距 县	距 该 区
		虚称	实称				
				小四道沟		225	90
		美林沟		凹子沟		220	90
				大营子南		218	100
				大营子北		215	100
				于家沟		210	100
				后敖包沟		212	110
				前敖包沟		208	120
				段树沟		198	100
				杨家沟		195	100
				湾子沟		198	105
				大木局子沟		192	110
				南台子沟		189	110
				麻杆子沟		197	100
				西北沟里		210	120

户 数						摘 要
汉	蒙	汉男	汉女	蒙男	蒙女	
15	4	46	38	16	14	
24	8	80	79	18	17	
40	11	120	110	40	37	
14	5	45	35	18	16	
4	1	12	10	5	3	
9	3	33	20	12	8	
11	4	40	30	11	9	
24	8	72	70	30	20	
15	5	50	40	16	14	
40	10	120	110	40	30	
16	5	51	45	16	14	
11	3	34	30	11	9	
26	9	90	70	26	20	
18	6	60	50	18	16	

区 别	警察 署所 在地	村 名 称		村 组 数	距 离 里 数		
		主 村 数			付 村	距 县	距 该 区
		虚称	实称				
				西北沟门		200	120
				底水湖 梁底		220	120
				南 山		205	120
				北 山		210	120
				桥麦子沟		208	120
				小 木 局 子 沟		210	120
				小红松沟		215	130
				西 沟		220	130
				马连道沟		218	140
				大 于 树 林 子		210	150
				小 于 树 林 子		212	145
		南乌 梁苏		黄土梁子		220	45
				大 头 山		218	35
				奈 林 沟		212	30

户 数						摘 要
汉	蒙	汉男	汉女	蒙男	蒙女	
12	4	35	35	13	12	
15	6	54	42	17	13	
14	5	45	35	19	15	
7	2	24	20	6	4	
19	6	50	40	17	16	
9	2	26	25	8	7	
5	2	16	14	7	5	
13	4	40	35	12	12	
19	6	50	40	17	15	
15	5	55	35	15	15	
22	8	80	60	21	19	
40	15	130	120	50	30	
10	4	30	30	14	10	
13	5	45	40	13	12	

区 别	警察 署所 在地	村 名 称		村 组 数	距 离 里 数		
		主 村 数			付 村	距 县	距 该 区
		虚称	实称				
				金 家 店		205	36
				台 子		215	30
				湾 子		220	30
				龙 爪 子		222	35
				西 南 沟		217	50
				头 道 沟		209	55
				二 道 沟		198	58
				三 道 沟		192	60
				大 西 沟		205	60
				小 西 沟		210	65
				黑 狐 狸 凹		220	70
				砖 瓦 窑		215	70
				河 家 凹		217	75
				水 泉 沟		216	45

户		数				摘要
汉	蒙	汉男	汉女	蒙男	蒙女	
30	12	100	80	34	30	
5	1	14	13	5	4	
13	4	42	35	14	11	
8	3	28	22	8	7	
15	5	50	40	19	13	
7	2	22	20	7	5	
16	12	133	125	55	35	
35	10	105	95	38	32	
22	8	80	60	22	18	
30	10	100	80	32	28	
27	9	90	70	32	24	
19	6	60	50	20	20	
14	4	45	40	14	11	
15	5	48	42	18	12	

区 别	警察 署所 在地	村 名 称		村 组 数	距 离 里 数		
		主 村 数			付 村	距 县	距 该 区
		虚称	实称				
				木 局 子	219	50	
				大 遥 沟	220	55	
		北乌 梁苏		北 乌 梁 苏 沟 门	210	30	
				杨 杖 子	215	35	
				二 谷 地	218	40	
				三 截 地	210	45	
				头 把 火	205	48	
				长 线 沟	220	50	
				福 合 源	212	60	
				阎家营子	217	65	
				于 顺 沟	220	68	
				宣 门 沟	207	70	
				老虎圈子	221	70	
				石柱子沟	225	75	

户 数						摘 要
汉	蒙	汉男	汉女	蒙男	蒙女	
11	4	32	28	11	9	
24	8	72	70	26	24	
34	12	110	96	37	33	
10	23	36	22	12	8	
23	7	75	65	22	18	
5	2	18	14	6	4	
12	4	36	34	16	10	
17	5	54	48	16	14	
33	12	108	92	38	32	
14	4	53	40	13	12	
22	7	68	66	19	21	
32	10	94	90	32	28	
8	3	28	23	8	7	
23	8	76	60	30	20	

区 别	警察 署所 在地	村 名 称		村 组 数	距离里数		
		主 村 数			付 村	距 县	距 该 区
		虚称	实称				
				三把火		208	75
				朝阳地		210	80
		上瓦房		三喇嘛店		190	25
				五 家		186	20
				西那其沟		195	105
				东那其沟		180	90
				吞土沟门		192	103
				英桃沟		197	107
				二把火		198	108
				东湾子		192	103
				西 家		195	105
				兵郎沟		193	102
				大庙儿沟		196	20
				小庙儿沟		198	18

户 数						摘 要
汉	蒙	汉男	汉女	蒙男	蒙女	
18	6	60	44	20	20	
35	12	110	92	44	36	
13	5	43	40	14	11	
11	3	34	30	12	8	
7	2	23	21	6	4	
15	5	50	40	17	13	
14	5	45	44	13	12	
13	4	38	32	15	10	
26	9	58	75	26	24	
18	6	93	90	32	28	
15	5	40	41	18	12	
9	3	28	24	12	8	
7	2	22	20	7	5	
14	5	47	32	18	17	

区 别	警察 署所 在地	村 名 称		村 组 数	距 离 里 数		
		主 村 数			付 村	距 县	距 该 区
		虚称	实称				
				老公地		191	15
				当间沟		194	14
				东 沟		185	14
				中 营		187	12
				三 爷 地		186	8
				大黑山沟		181	8
				小黑山沟		190	5
				银家营子		197	3
				白石台沟		193	5
				湾 子		195	8
				哈拉海沟		198	12
				奏 土 沟		192	12
				喇 嘛 仓		196	15
				大司马沟		182	18

户数						摘要
汉	蒙	汉男	汉女	蒙男	蒙女	
29	9	80	70	42	36	
10	3	36	22	12	8	
22	7	54	50	38	32	
13	4	47	30	14	11	
6	2	19	17	7	5	
16	5	59	41	16	10	
8	2	25	20	9	6	
18	6	60	44	23	17	
27	9	86	70	35	25	
11	4	37	33	11	9	
5	2	22	18	8	6	
16	5	50	40	19	17	
12	4	39	31	14	12	
15	5	45	35	16	14	

区 别	警察 署所 在地	村 名 称		村 组 数	距 离 里 数		
		主 村 数			付 村	距 县	距 该 区
		虚称	实称				
				天桥子沟		185	25
				黑瞎子凹		186	30
				大富裕沟		183	14
				小富裕沟		188	6
				马 场 沟		184	12
				上 瓦 房		190	
				阿嘎营子		195	2
				大西沟门		197	3
				湾 子		192	5
				南 马 圈		194	8
				小 庙 沟		190	5
				八 家		196	8
				大 营 子		107	12
				培 场 沟		194	14

户 数						摘 要
汉	蒙	汉男	汉女	蒙男	蒙女	
30	9	100	80	30	24	
40	12	132	100	45	53	
22	7	120	110	24	20	
28	9	85	65	38	34	
34	12	101	99	46	30	
28	9	80	70	40	31	
30	12	102	98	48	40	
16	5	46	44	19	17	
14	5	50	34	17	13	
9	3	29	23	12	8	
27	9	86	80	30	20	
22	7	66	64	23	21	
35	10	112	88	39	31	
5	2	17	15	6	4	

区 别	警察 署所 在地	村 名 称		村 组 数	距 离 里 数		
		主 村 数			付 村	距 县	距 该 区
		虚称	实称				
				希 庄	193	15	
				石 灰 遥	187	16	
				岗 子	182	16	
				遥 土 沟	186	14	
				喇 嘛 沟	185	14	
				下 瓦 房	180	18	
				上 四 十 家 子	184	44	
				下 火 房	182	44	
				喇 嘛 地	186	44	
				北 遥	185	30	
				杨 树 林	187	30	
		大西沟		东 卡 拉	189	30	
				三 道 沟	190	30	
				大 庙 沟	192	30	

户数						摘要
汉	蒙	汉男	汉女	蒙男	蒙女	
11	7	45	40	13	12	
20	7	70	50	18	22	
24	8	80	60	30	20	
18	6	53	47	23	17	
23	7	70	60	28	22	
40	12	120	110	40	35	
11	4	38	32	11	9	
9	2	29	21	9	7	
18	6	60	50	18	16	
13	4	39	36	14	11	
17	5	58	42	18	12	
17	2	26	18	8	6	
12	4	37	33	14	12	
14	1	12	10	5	3	

区 别	警察 署所 在地	村 名 称		村 组 数	距离里数		
		主 村 数			付 村	距 县	距 该 区
		虚称	实称				
				黄土梁子	200	35	
				博尔都沟	200	35	
				大博尔乃	205	40	
				札 监 图	210	50	
				小博尔乃	208	50	
				化皮窝铺	212	55	
				太 阳 沟	201	60	
				下 卡 拉	215	60	
				松 树 梁	207	70	
				博 罗 红 子 沟	205	70	
				各打于沟	209	60	
				汤 土 沟 卡 拉	218	12	
				岭 沟 门	219	14	
				下 马 场	220	15	

户 数						摘 要
汉	蒙	汉男	汉女	蒙男	蒙女	
8	3	28	22	9	7	
19	6	52	48	29	21	
23	7	70	60	29	21	
22	7	62	68	24	20	
19	6	58	52	22	18	
14	5	44	40	16	14	
26	9	83	77	27	23	
17	6	59	51	15	13	
28	9	80	80	32	28	
9	3	28	24	12	8	
16	5	49	41	19	17	
10	4	34	30	13	7	
19	6	58	52	22	18	
7	2	24	16	8	6	

区 别	警察 署所 在地	村 名 称		村 组 数	距 离 里 数		
		主 村 数			付 村	距 县	距 该 区
		虚称	实称				
				塔把沟	221	15	
				塔把沟门	210	15	
				红石少	217	20	
				后七沟	203	35	
				毛连坝	204	30	
				亭子南沟	202	25	
				帐房沟	212	30	
				罗圈洞沟	207	30	
				黑林子	210	30	
				后哈达	205	35	
				车道梁子	208	40	
				何家凹	212	35	
				宝石台子	210	35	
				老牛槽沟	216	35	

户 数						摘 要
汉	蒙	汉男	汉女	蒙男	蒙女	
12	4	37	33	14	12	
24	8	80	70	22	20	
20	6	59	51	25	21	
24	8	72	68	28	24	
19	6	60	50	23	17	
14	4	42	38	16	14	
12	4	35	35	14	12	
25	9	73	77	28	22	
22	7	52	48	34	30	
8	3	26	24	9	7	
7	2	24	16	8	6	
30	16	101	99	40	36	
15	5	50	40	17	13	
12	4	45	35	9	7	

区 别	警察 署所 在地	村 名 称		村 组 数	距 离 里 数		
		主 村 数			付 村	距 县	距 该 区
		虚称	实称				
				石 棚 沟		218	35
				孟 格 沟 上 卡 拉		220	90
				下 卡 拉		210	90
				小 梁 底		207	95
				老 公 地		205	95
				三 姓 庄		203	100
				木 头 场 子		212	100
				于 家 沟		215	110
				四 合 永		217	120
				水 泉 沟		214	110
			安丹沟			225	60
				河 东		220	60
				长 林 子		218	55
				马 蚁 窝 沟		215	70

户数						摘要
汉	蒙	汉男	汉女	蒙男	蒙女	
19	6	60	50	22	18	
30	19	110	90	50	44	
36	12	111	99	46	32	
19	6	55	55	22	18	
13	4	40	35	73	12	
5	2	18	14	6	4	
21	8	52	48	37	37	
23	7	66	64	27	23	
9	4	32	28	10	8	
27	9	83	77	32	24	
30	12	102	98	28	24	
11	4	36	34	11	9	
12	6	40	35	13	12	
24	8	55	45	22	15	

区 别	警察 署所 在地	村 名 称		村 组 数	距 离 里 数		
		主 村 数			付 村	距 县	距 该 区
		虚称	实称				
				北 岔		212	75
				南 岔		210	75
				孤 山 子 南 沟		216	70
				羊 草 沟		211	70
				黑狐狸凹		218	75
				马 路 道		220	20
				天 花 地 沟		215	95
				东 水 泉 子 沟		213	95
四区	小牛群 分驻所		小牛群			180	15
				小 木 营 子		170	7
				白 石 台 沟 门		173	7
				二 道 营 子		175	10
				北 窝 堡		175	5
				乃 林 稿		175	12

户 数						摘 要
汉	蒙	汉男	汉女	蒙男	蒙女	
9	3	30	20	12	10	
11	4	38	35	13	7	
19	6	60	50	17	23	
16	5	45	45	18	18	
12	4	37	33	14	12	
9	3	30	20	12	10	
15	5	40	41	18	12	
10	4	32	28	13	11	
29	9	80	70	36	35	
18	6	52	48	22	17	
20	6	55	55	21	20	
24	8	80	60	26	20	
19	6	54	46	23	22	
20	9	60	60	26	22	

区 别	警察 署所 在地	村 名 称		村 组 数	距 离 里 数		
		主 村 数			付 村	距 县	距 该 区
		虚称	实称				
				柳 条 沟		165	15
				大 牛 群		130	30
				遥 头 沟		133	28
				八 大 股		135	34
				赵家窝铺		138	40
				韩家湾子		140	48
				千松沟门		145	50
				水 泉		150	60
				小黑山沟		135	18
				毫 来 沟		140	16
				八 里 庄		140	23
				爱 林 沟		135	35
				西 沟		135	40
				通 泰 沟		133	45

户 数						摘 要
汉	蒙	汉男	汉女	蒙男	蒙女	
11	4	32	28	14	13	
13	5	45	30	16	15	
23	7	46	40	16	14	
40	12	120	100	44	38	
29	9	93	77	26	25	
11	4	32	28	15	12	
24	8	76	64	30	28	
30	12	98	82	33	31	
12	4	38	32	12	11	
17	5	50	40	22	16	
27	9	80	70	34	25	
40	13	180	150	42	36	
26	9	73	77	28	26	
21	7	60	60	23	20	

区 别	警察 署所 在地	村 名 称		村 组 数	距离里数		
		主 村 数			付 村	距 县	距 该 区
		虚称	实称				
				胡 铁 沟		130	40
				大金家地		125	35
			南台子			200	12
				协 成 永		210	12
				六 家		200	15
				喇 嘛 沟		200	20
				卡 拉 街		195	15
				娘 娘 稿 沟 门		212	20
				铁 沟 门		210	25
				卡 叉 沟		212	30
				川 心 店		213	35
				二 道 凹		215	25
				头 道 凹		216	25
				东 卡 拉		185	30

数						摘 要
汉	蒙	汉男	汉女	蒙男	蒙女	
17	881 5	48	42	22	16	
26	221 9	80	70	30	24	
27	081 9	65	45	21	20	
14	281 4	40	35	17	13	
14	881 5	40	40	18	12	
34	181 2	80	70	44	34	
29	081 9	110	100	43	33	
40	081 2	108	92	34	30	
05	381 1	16	14	9	7	
11	881 4	30	30	14	13	
17	881 6	60	40	18	14	
26	081 5	60	80	31	23	
20	881 6	62	48	22	18	
20	881 7	64	56	25	23	

区 别	警察 署所 在地	村 名 称		村 组 数	距 离 里 数		
		主 村 数			付 村	距 县	距 该 区
		虚称	实称				
				二 爷 沟	186	35	
				半 截 沟	185	30	
				朝 花 沟	190	35	
				兰家窝铺	186	40	
				白石台梁	193	35	
				柳 条 沟	194	30	
				西 卡 拉	186	35	
				喇 嘛 地	190	38	
				西 沟 山	192	40	
				诸立葛沟	195	40	
				土遥子沟	183	45	
				段 家 沟	180	35	
				王 爷 地	183	45	
				油 房 地	183	48	

蒙里西里户村 族 数 村						摘 要
汉	蒙	汉男	汉女	蒙男	蒙女	
10	0813	24	16	7	5	
09	0812	27	23	10	8	
17	7816	58	52	24	16	
40	0818	130	110	41	39	
45	0015	140	130	52	42	
20	7816	52	48	18	17	
25	8018	80	70	35	35	
36	4812	101	99	38	32	
16	0816	52	48	17	13	
14	0815	36	44	8	7	
20	0135	75	65	24	22	
27	0009	80	70	35	30	
14	0005	36	35	11	9	
33	0111	100	80	30	25	

区 别	警察 署所 在地	村 名 称		村 组 数	距离里数		
		主 村 数			付 村	距 县	距 该 区
		虚称	实称				
				陈土子沟	186	47	
				北水泉	186	50	
				狮子沟	187	45	
				台上	189	35	
				任家营子	190	38	
				大遥沟	187	40	
				孔家营子	192	35	
				哈大沟	184	40	
				才房沟	183	48	
				板大石沟	183	40	
				新地	210	45	
				刁窝沟	200	35	
				新井	200	55	
				泡子沟	210	40	

户 数						摘 要
汉	蒙	汉男	汉女	蒙男	蒙女	
14	4	34	32	12	10	
13	4	42	38	17	13	
16	5	44	36	19	16	
26	8	75	75	30	24	
19	6	60	50	20	18	
15	5	38	37	20	13	
36	12	95	85	36	32	
27	9	80	70	38	35	
17	5	60	30	20	14	
30	11	100	80	39	30	
20	6	59	51	25	21	
21	7	62	58	22	20	
27	9	70	73	32	30	
11	4	36	30	12	16	

区 别	警察 署所 在地	村 名 称		村 组 数	距离里数		
		主 村 数			付 村	距 县	距 该 区
		虚称	实称				
				四 家	210	40	
			大木 营子		140	50	
				乌拉营子	142	50	
				湾 子	143	55	
				左 家 店	145	60	
				喇 嘛 沟	146	65	
				山 咀 子	145	60	
				小 梁 子	142	25	
				上 水 地	145		
				阎 家 地	140		
				白富台沟	145		
				二 道 沟	130		
				达子营子	130		
				大 八 沟	131		

户 数						摘 要
汉	蒙	汉男	汉女	蒙男	蒙女	
15	5	44	36	18	17	
29	9	108	92	18	14	
16	5	50	40	18	12	
11	3	32	28	12	11	
34	12	90	80	31	29	
24	8	75	60	24	23	
30	10	95	75	34	31	
19	6	52	48	33	22	
18	6	52	48	18	16	
19	7	65	55	24	22	
17	5	56	44	13	12	
20	7	70	50	24	21	
16	5	49	41	16	14	
14	4	38	37	16	10	

区 别	警察 署所 在地	村 名 称		村 组 数	距 离 里 数		
		主 村 数			付 村	距 县	距 该 区
		虚称	实称				
				小 乌 苏 台 沟		131	
				阳 坡		135	
				郎 家 沟		130	
				火 石 沟		130	
				南 荒		135	
				菜 草 洼		135	
				孩 子 坟		136	
				格 子 洞		136	
				毛 兰 沟		134	
				关 东 道		137	
				瓦 房 地		138	
				西 荒		145	
				驼 店		147	
				白塔西沟		148	

户 数						摘 要
汉	蒙	汉男	汉女	蒙男	蒙女	
22	8	69	61	28	22	
30	10	95	85	28	24	
11	4	37	33	12	9	
13	4	39	36	17	13	
14	5	38	37	17	15	
23	8	75	65	25	21	
17	5	39	36	14	12	
16	5	55	45	15	12	
20	6	50	50	24	22	
30	8	80	70	39	37	
13	4	35	35	13	11	
12	3	40	30	12	10	
30	15	112	88	32	30	
27	9	78	72	34	31	

区 别	警察 署所 在地	村 名 称		村 组 数	距 离 里 数		
		主 村 数			付 村	距 县	距 该 区
		虚称	实称				
				火石沟		148	
				五 家		147	
				三 家		148	
				下 水 地		145	
				马 架 子		145	
				梅 林 地		150	
				板 沟		150	
				柴 家 沟		155	
				房 身		155	
				小 河 南 子 营		158	
				德州营子		158	
				全泰营子		150	
			义盛源			148	
				偏坡营子		148	

户 数						摘 要
汉	蒙	汉男	汉女	蒙男	蒙女	
13	5	38	32	15	13	
11	4	36	30	12	10	
12	4	36	34	12	8	
17	6	55	45	18	16	
18	6	60	40	22	18	
13	5	38	37	14	12	
21	7	70	60	23	18	
21	6	50	50	24	21	
12	4	36	30	12	10	
13	5	45	35	17	13	
26	9	80	70	27	25	
20	7	65	55	23	22	
20	6	60	50	18	22	
15	4	50	40	17	13	

区 别	警察 署所 在地	村 名 称		村 组 数	距离里数		
		主 村 数			付 村	距 县	距 该 区
		虚称	实称				
				侯家营子		145	81
				铁 门 沟		142	11
				马 圈 子		140	31
				常家营子		135	71
				三 道 沟		136	81
				二 道 沟		136	81
				大 山 前		165	13
				喇嘛札子		167	13
				头 道 沟		168	31
				孙家湾子		167	31
				刘 家 梁		165	33
				罗家窝铺		168	33
				河 南		180	33
				蒙古营子		181	31

户 数						摘 要
汉	蒙	汉男	汉女	蒙男	蒙女	
13	4	45	35	15	10	
16	5	52	48	14	13	
30	11	101	92	32	26	
14	4	42	38	18	12	
16	5	26	24	7	5	
16	5	45	45	19	18	
21	7	60	60	20	20	
15	5	45	43	16	15	
14	4	38	37	14	12	
18	6	50	50	24	22	
24	8	70	60	26	25	
30	11	100	80	37	30	
19	6	50	50	21	20	
20	6	60	50	28	20	

区 别	警察 署所 在地	村 名 称		村 组 数	距离里数		
		主 村 数			付 村	距 县	距 该 区
		虚称	实称				
				南 地		181	
				段 木 沟		187	
				头 道 沟		179	
				三 道 沟		179	
				鲍 有 沟		180	
				木 匠 沟		175	
				那拉波罗		176	
				半 截 沟		180	
				鸭 头 沟		180	
				永 安		181	
				永 丰 泰		168	
				后小牛群		168	
				北 山		166	
				摩 里 坝		167	

户		数				摘 要
汉	蒙	汉男	汉女	蒙男	蒙女	
11	4	30	30	12	10	
12	4	35	35	13	12	
15	5	45	45	12	10	
20	6	50	50	22	20	
15	6	45	45	19	18	
30	15	90	90	41	40	
15	5	40	40	17	15	
11	3	30	30	9	7	
16	5	45	45	19	19	
15	5	46	44	17	15	
15	7	50	40	17	16	
18	6	50	50	18	17	
16	5	45	45	20	20	
26	8	70	60	26	25	

区 别	警察 署所 在地	村 名 称		村 组 数	距离里数		
		主 村 数			付 村	距 县	距 该 区
		虚称	实称				
				二道沟	168		
				庞土沟	165		
				遥 上	166		
				罗家窝铺	169		
				菜园子沟	176		
				野猪沟	175		
				博吉掌子	178		
				黄土梁子	177		
				当铺地	179		
				猫耳山	150		

户 数						摘 要
汉	蒙	汉男	汉女	蒙男	蒙女	
15	7	50	50	17	17	
12	4	33	33	11	11	
26	8	80	70	28	28	
19	6	50	50	20	20	
16	5	45	45	19	19	
15	4	40	40	13	12	
17	6	50	50	20	19	
16	6	40	40	23	20	
24	8	70	70	29	26	
20	6	50	50	19	19	

区 别	保 甲 牌 编 组				人 员	枪 文	编 制 日 期	摘 要	
	保 别	驻 在 地	甲 牌 别						该 甲 所 属 村
			牌 数	主					
第一区	宁城保	小城子	小城子甲	10	小城子	团丁			
			瓦房甲	10	瓦房				
			四龙头沟甲	5	四龙头沟				
			白音特河甲	12	白音特河				
			上八素台甲	14	上八素台				
			下八素台甲	14	下八素台				
			柳条子沟甲	11	同 前				
			喇喇城子甲	14	同 前				
			三座店甲	11	同 前				
			大喇嘛沟甲	13	同 前				
南山根甲	12	同 前							
大金沟门甲	10	同 前							
老局子甲	5	同 前							

附表 1

区 别	保 甲		编 别	牌 别	甲 别	组 别		该甲所属村	人 员	枪 支	编 制	摘 要
	保 别	驻在地				牌 数	主 村					
第二区					草沟门甲		16	同 前				
					八里罕甲		6	八里罕 前				
					鸞神庙甲		9	同 前				
					三岔口甲		10	同 前				
					南场子甲		13	同 前				
					艾林沟甲		10	同 前				
					天聚泉甲		12	同 前				
					榆树底甲		8	同 前				
					汤 东 甲		5	同 前				
					六合成甲		19	同 前				
					哈尔脑甲		31	同 前				
					城 后 甲		15	同 前				
					马站城子甲		17	同 前				

续表 2

区 别	保 甲 牌 编		组		人 员		枪 支	编 制 日 期	摘 要
	保 别	驻 在 地	甲 别	牌 数	该 甲 所 属 村	人 数			
			城 里 甲	33	前				
			积 合 堂 甲	17	前				
			西 沟 甲	45	前				
			章 京 营 子 甲	17	前				
			三 十 家 子 甲	48	前				
			胡 顿 梁 甲	16	前				
			一 棵 树 甲	24	前				
			官 和 贵 甲	16	前				
			白 塔 子 甲	34	前				
			那 拉 不 流 甲	20	前				
			韩 杞 柳 甲	47	前				
			烧 锅 地 甲	45	前				
			大 八 家 甲	27	前				

区 别	保 甲 牌 出 编 组		牌数	该甲所属村	人 员		枪支	编 制 年 月 日	摘 要
	保 别	驻 在 地			甲 别	团 丁			
第三区			嘎斯营子甲	18	同	前			
			三官营子甲	16	同	前			
			大双庙甲	10	同	前			
			龙潭沟甲	29	同	前			
			桃花海中甲	18	同	前			
			一肯中甲	58	同	前			
			二肯营子甲	22	同	前			
			桃花海东甲	21	同	前			
			西 桥 甲	38	同	前			
			和硕金营子甲	29	同	前			
			中豪松沟甲	41	同	前			
			马架子甲	43	同	前			
		孟津沟甲	27	同	前				

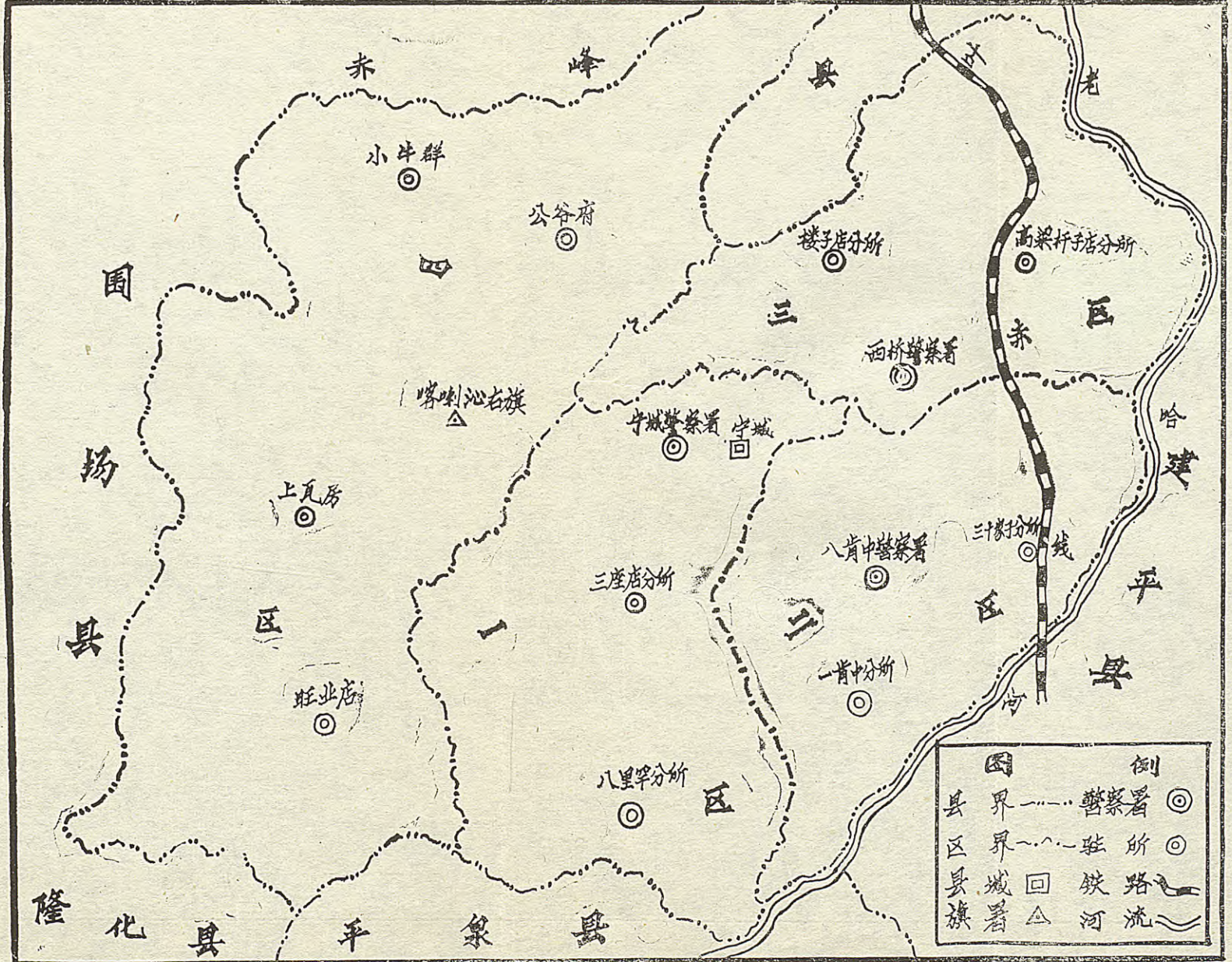
续表 4

区 别	保 甲 牌 编 组		牌 数	该 甲 所 属 村	人 员		枪 支	编 制 年 月 日	摘 要
	保 别	甲 别				团 丁			
		小十大份甲	28	前					
		五 家 甲	21	前					
		高粮干子店甲	77	前					
		望甘池甲	38	前					
		喇嘛地甲	8	喇嘛地					
		马蹄营子甲	12	前					
		他卜囊营子甲	32	前					
		两眼井甲	11	前					
		上烧锅甲	13	前					
		石灰窑甲	32	前					
		大营子甲	20	前					
		五 家 甲	64	前					
		二道营子甲	11	前					

续表 5

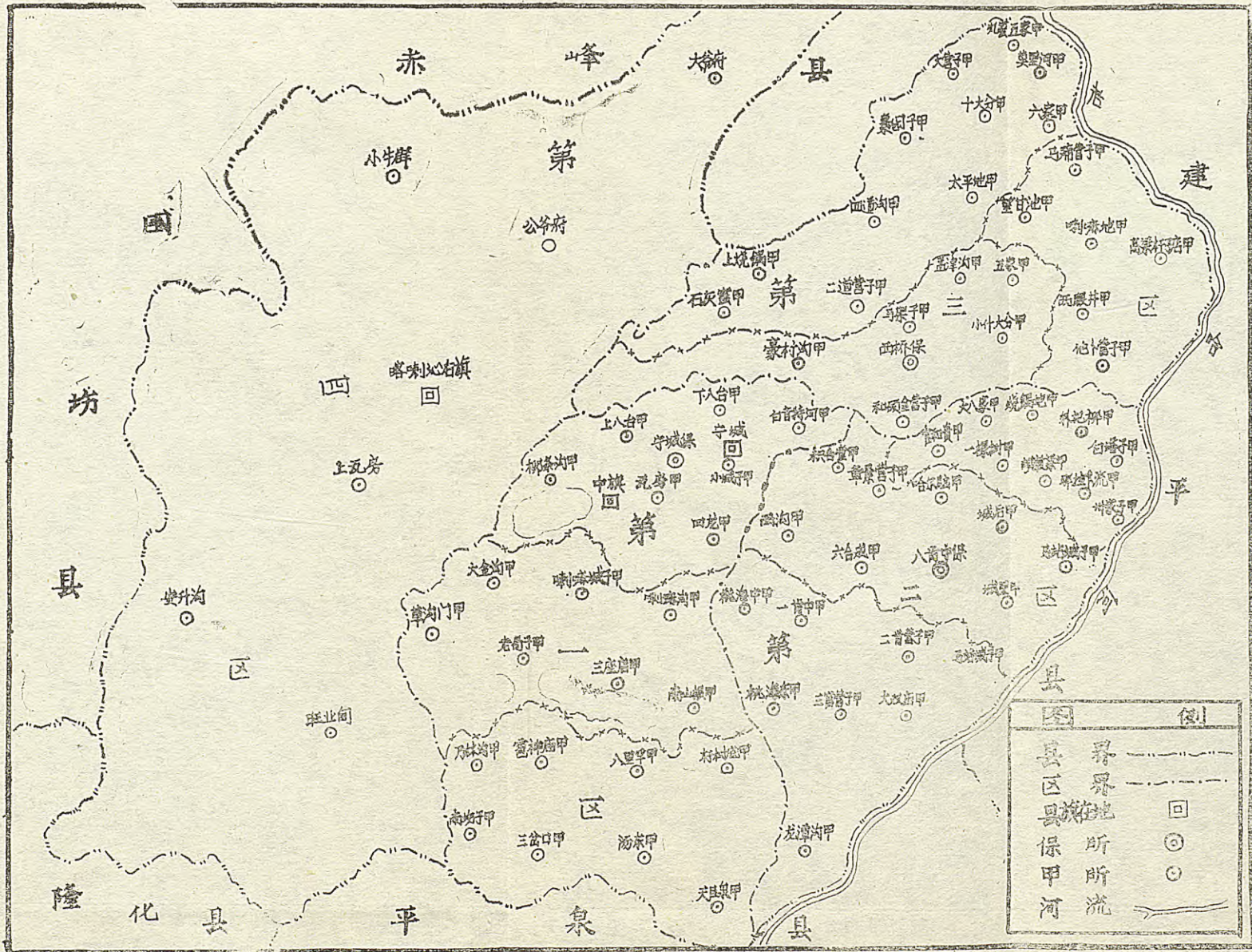
区 别	保 甲		编 别	牌 别		组		人 员		枪 支	编 制 年 月 日	摘 要
	保 别	驻 在 地		甲	甲	牌 数	该 甲 所 属 村 主		团 丁			
				四道营子甲		38	同 前					
				美里河甲		42	同 前					
				太平地甲		34	同 前					
				枣园子甲		11	同 前					
				六 家 甲		44	同 前					
				十大份甲		38	十大份					

宁城县警察区别图

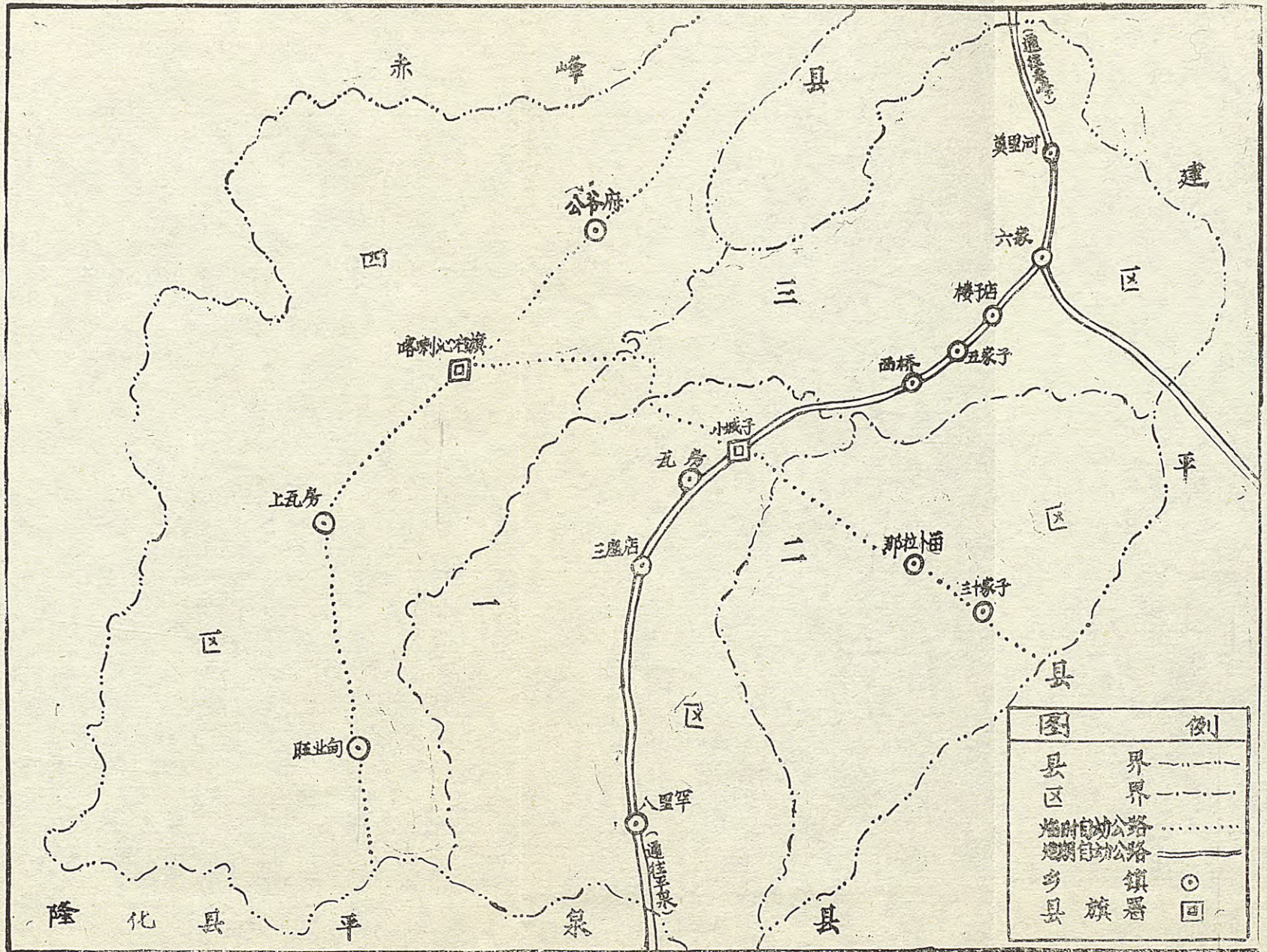


倒	警察署	◎
县界	分所	○
区界	驻	○
县旗	城	□
	署	△
	铁路	—
	河流	~

宁城县保甲区域图



宁城县交通图



图例	例
县界	———
区界	- - - - -
公路	—————
土路
乡	○
县旗	□

