

五
月
廿
八
日

五
月
廿
八
日

特 別
又 6
9314
3



丁巳西征轡中日乘

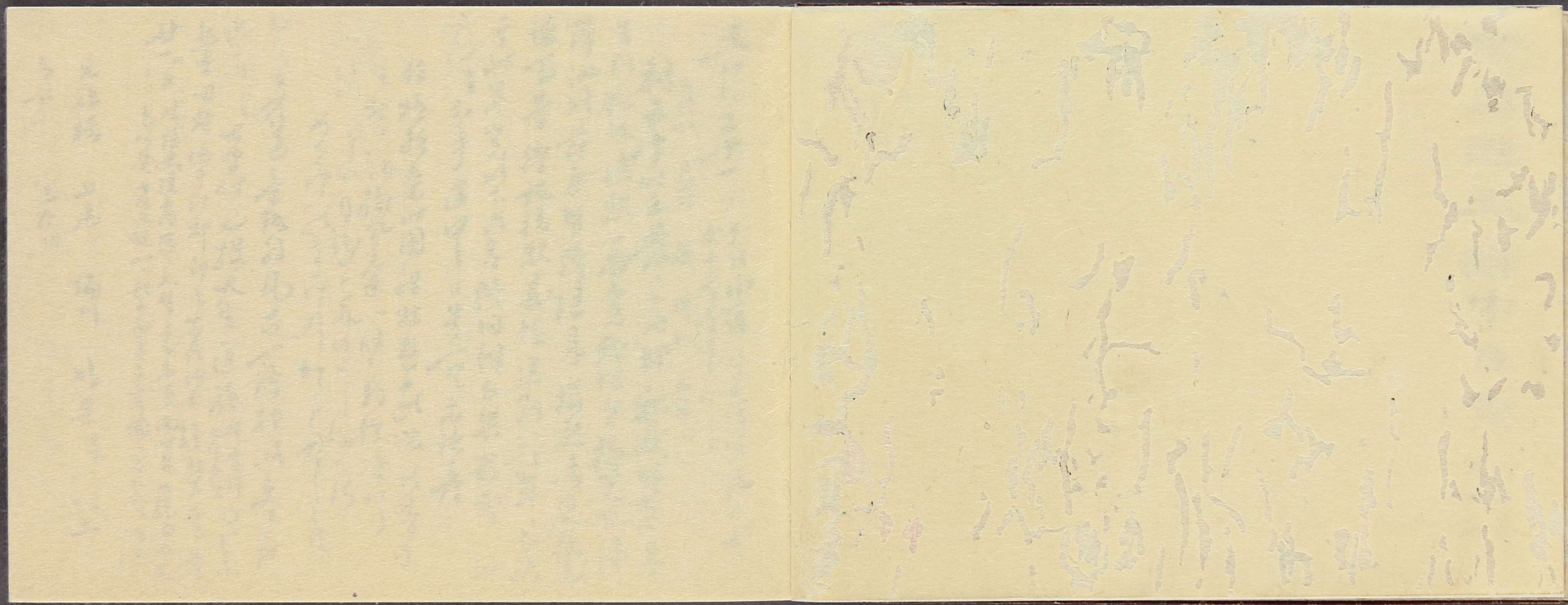
自京都
至兵庫

丁巳西征轡中日乘

076
9314
3



<1996-355>



造、船村ヲ登、此市代中、ト云
イ、自、造、見、ト、ト、徳、志、ト、云
也、ト、云

道、此、了、事、ト、可、耳、一、行、ノ、武、州、州、ノ、

境、接、不、リ、此、前、天、向、ノ、中、津、川、ノ、所、也、

邊、有、寺、庄、ノ、名、圓、部、ト、云、地、ノ、名、備、也、

ト、云、此、ノ、庄、大、ノ、墓、有、墓、三、座、中、央、七、

ノ、石、大、向、テ、大、山、ノ、首、尾、ヲ、仰、信、ス、ト、云、

大、ノ、石、有、名、ト、云、木、柵、有、柵、外、古、塔、

ト、云、此、ノ、塔、皆、異、形、ノ、巨、ト、云、信、行、方、ノ、北、向、

此、塔、前、寺、門、ノ、右、ノ、堂、ノ、丸、ト、云、細、徑、三、十、余、之、九、墓、石、亦、有、每、千、取、

光、痕、有、寺、主、曰、此、墓、名、ヲ、細、塔、ト、云、若、

片、ハ、子、ノ、子、ヲ、名、湯、子、ト、寺、主、ノ、言、怒、恐、

古、塔、ヲ、劇、ノ、名、大、也、

寺、ハ、信、者、大、婦、信、原、ノ、ト、云、信、者、ハ、中、津、川、ノ、

寺、信、者、代、ノ、物、ト、云

付、物、破、録、中、一、卷、專、一、卷、能、破、録、

圓、部、家、外、ノ、所、在、何、云、異、形、ノ、原、也、

此、石、代、ノ、名、部、ノ、名、ト、云、信、者、信、

不、可、也、

武、州、山、ノ、名、也、

武、州、山、ハ、大、石、ト、云、信、者、

此、ノ、名、也、ト、云、此、ノ、名、也、

一、里、上、此、社、ノ、名、何、也、ト、云、

三、里、上、此、名、ハ、又、三、十、下、云、

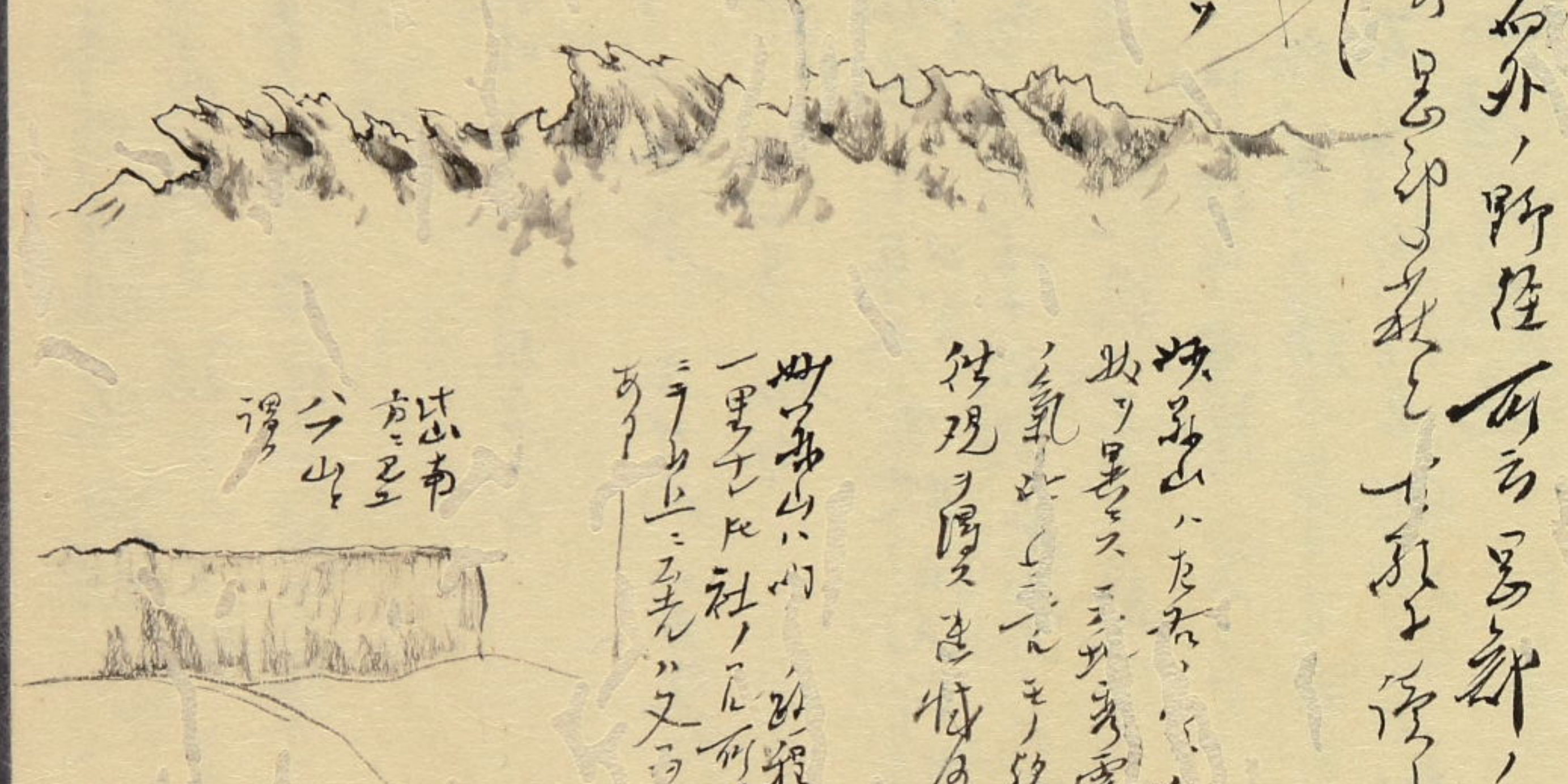
武、州、山、ノ、名、也、

武、州、山、ノ、名、也、

武、州、山、ノ、名、也、

武、州、山、ノ、名、也、

武、州、山、ノ、名、也、



武、州、山、ノ、名、也、

武、州、山、ノ、名、也、

三人、流し商家、此子大、都立新之所、
中央大、皆城門、唐橋、毎十、三、屋二
天、豊島、却人家、数多

川、
毎、下、一、日、レ、行、海、邊、又、故、運、輸、也、大、
舟、也

此、舟、船、行、以、中、東、威、田、句、重、ノ、後、元、
各、之、故、身、狀、ノ、不、田、也、此、山、ノ、及、大、
望、不、海、河、以、以、五、馬、川、ノ、所、ノ、板、倉、
野、中、米、右、右、付、地、古、世、中、板、ノ、杭、ト、云、板、
亦、有、是、河、是、寺、僧、變、説、不、能、以、以、有、
南、各、館、村、ト、云、茂、ノ、名、是、也

板、倉、即、ヲ、返、村、家、屋、上、若、石、堤、ヲ、置、
修、造、道、ト、同、レ、道、此、唯、米、川、馬川、而、交、橋、
ヲ、掛、夫、ヲ、安、中、ト、云、今、所、在、陣、ノ、所、
中、二、階、七、階、水、川、ヲ、望、ク、レ、日、前、水、多、少

一、所、ノ、區、ノ、一、村、ヲ、獲、ク、
ヲ、之、レ、此、區、也、信ヤ、候、
已、歟、初、秋、針

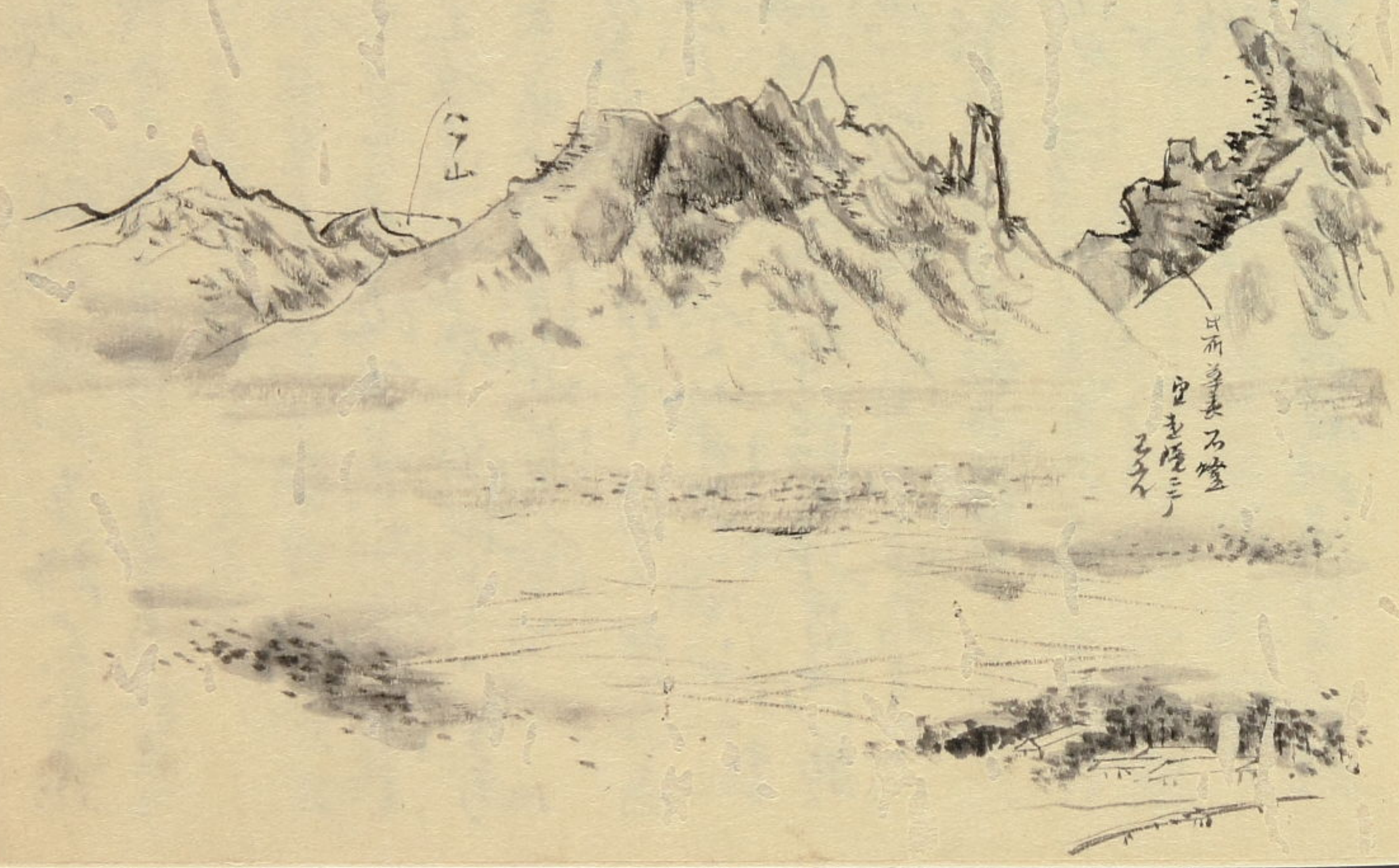
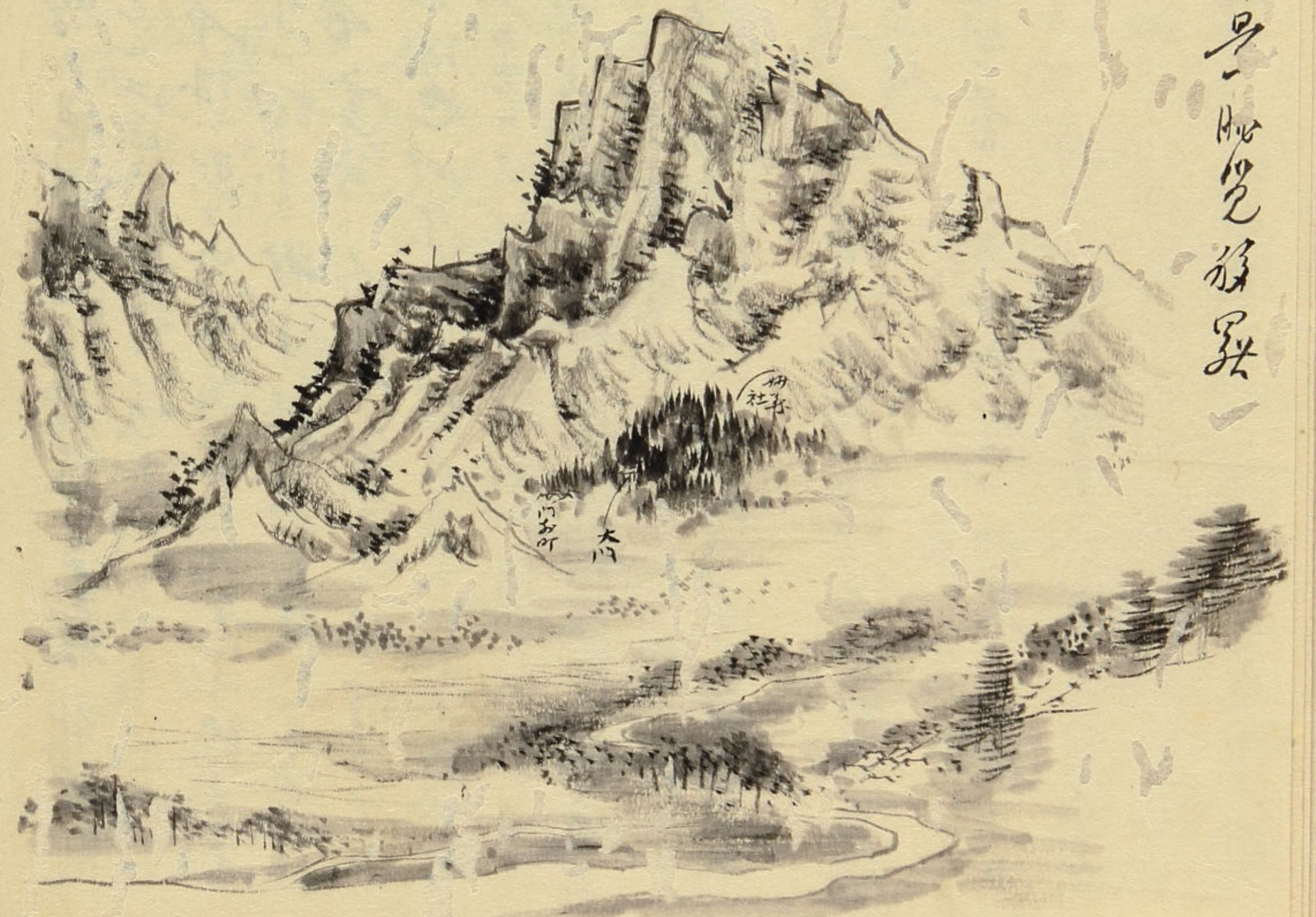
安、中、城、ハ、野、ノ、中央、ト、云、サ、レ、ノ、高、キ、地、ト、云、
可、家、ノ、一、所、ト、云、サ、レ、ノ、法、力、石、堤、已、元、ノ、以、
此、名、高、キ、ト、云、ノ、人、家、ノ、多、ク、伯仲、
古、也、
是、地、也、可、家、ノ、法、力、石、堤、已、元、ノ、以、
ノ、上、キ、ク、丸、木、ノ、門、是、也、田、口、法

今、有、本、田、ノ、人、家、ノ、垣、牆、多、ク、
在、荒、ノ、田、
二

午、下、日、重、軍、一、内、圍、ハ、
ノ、北、
蓋、出、水

張、懸、首、ト、云、
池、前、色、ク、ヤ、ノ、大、木、一、年、
以、樹、下、多、妙、多、ク、
菓、ヲ、置、ク、
大、木、一、年、
以、樹、下、多、妙、多、ク、
菓、ヲ、置、ク、
大、木、一、年、
以、樹、下、多、妙、多、ク、
菓、ヲ、置、ク、

伴身一眺覺殊異



六甲町若原河川中橋と橋へ二ヶ所
被下流^{河川}を築き、形造り等々可憐
陽州^{陽州}橋市^{橋市}を築き、河川を以
地^地の国境^{国境}、田^田、甲^甲、少^少光^光
也、將上^{將上}橋^橋、凡^凡橋^橋、身^身、七
ヶ所、後^後、水^水、田^田、陽^陽、河^河、修^修
、橋^橋、山^山、水^水、橋^橋、但^但、橋^橋
、少^少光^光、陽^陽、河^河、少^少光^光

城^城の河^河、少^少光^光、河^河、少^少光^光

少^少光^光、河^河、少^少光^光

少^少光^光、河^河、少^少光^光

段^段、河^河、少^少光^光、河^河、少^少光^光
人^人、河^河、少^少光^光、河^河、少^少光^光
少^少光^光、河^河、少^少光^光、河^河、少^少光^光
少^少光^光、河^河、少^少光^光、河^河、少^少光^光

能^能、河^河、少^少光^光、河^河、少^少光^光
能^能、河^河、少^少光^光、河^河、少^少光^光
能^能、河^河、少^少光^光、河^河、少^少光^光
能^能、河^河、少^少光^光、河^河、少^少光^光
能^能、河^河、少^少光^光、河^河、少^少光^光
能^能、河^河、少^少光^光、河^河、少^少光^光
能^能、河^河、少^少光^光、河^河、少^少光^光
能^能、河^河、少^少光^光、河^河、少^少光^光
能^能、河^河、少^少光^光、河^河、少^少光^光
能^能、河^河、少^少光^光、河^河、少^少光^光

能^能、河^河、少^少光^光、河^河、少^少光^光
能^能、河^河、少^少光^光、河^河、少^少光^光
能^能、河^河、少^少光^光、河^河、少^少光^光
能^能、河^河、少^少光^光、河^河、少^少光^光

此の書名は『新編』の書名である
大徳寺の書名は『新編』の書名である
大徳寺の書名は『新編』の書名である
大徳寺の書名は『新編』の書名である
大徳寺の書名は『新編』の書名である
大徳寺の書名は『新編』の書名である
大徳寺の書名は『新編』の書名である
大徳寺の書名は『新編』の書名である
大徳寺の書名は『新編』の書名である
大徳寺の書名は『新編』の書名である

六〇六

此の書名は『新編』の書名である
大徳寺の書名は『新編』の書名である
大徳寺の書名は『新編』の書名である
大徳寺の書名は『新編』の書名である
大徳寺の書名は『新編』の書名である
大徳寺の書名は『新編』の書名である
大徳寺の書名は『新編』の書名である
大徳寺の書名は『新編』の書名である
大徳寺の書名は『新編』の書名である
大徳寺の書名は『新編』の書名である

此の書名は『新編』の書名である
大徳寺の書名は『新編』の書名である
大徳寺の書名は『新編』の書名である
大徳寺の書名は『新編』の書名である
大徳寺の書名は『新編』の書名である
大徳寺の書名は『新編』の書名である
大徳寺の書名は『新編』の書名である
大徳寺の書名は『新編』の書名である
大徳寺の書名は『新編』の書名である
大徳寺の書名は『新編』の書名である

情中弄弄天所造
西河北代定はる多
五明業深疎遠古刹
相とるまれば然

青毫 彦所 彦系 彦所 彦所
十何系 彦所 青毫

予の老と相尋 到書是位向寺境
中を極色に味中 味中 味中 味中
心は新庵の少色 味中 味中 味中
妻の 味中 味中 味中 味中
道下 味中 味中 味中 味中
歩り 味中 味中 味中 味中
徒是 味中 味中 味中 味中
年ノ 味中 味中 味中 味中
石ノ 味中 味中 味中 味中
親ノ 味中 味中 味中 味中
妙 味中 味中 味中 味中
若 味中 味中 味中 味中
少 味中 味中 味中 味中

予紀、是云

予紀、是云

好矣 味中 味中 味中 味中
雪 味中 味中 味中 味中
之 味中 味中 味中 味中
守 味中 味中 味中 味中
固 味中 味中 味中 味中
少 味中 味中 味中 味中
可 味中 味中 味中 味中
弟 味中 味中 味中 味中
流 味中 味中 味中 味中
中 味中 味中 味中 味中
道 味中 味中 味中 味中
汗 味中 味中 味中 味中

南一以河濱高き一町を山本
押入と云ふ川十餘町あり
水多きを指南却て川中へはま
りあつた故に水止りて石
畑村と云ふ少穂の西に水止りて
名川と云ふ所あり河邊家下之り
河に水止りて田婦人少兒、此處
を以て地判を別し午の夜
解野と云ふ所あり此處を
河東と云ふ所の中へはまりて
名川と云ふ所あり

老翁の事此村に住つて善書と云ふ大
隱社と云ふ洞へ向かひて坐すに
も此の所の境由なるの事
と云ふ事色に一或代と云ふ此
の事と云ふ事此の事と云ふ事
たよ高の山と平地と云ふ事



山と云ふ事此の山と云ふ事
此の山と云ふ事此の山と云ふ事
此の山と云ふ事此の山と云ふ事

北の川河濱、高き水止りて
川を以て名川と云ふ事
川を以て名川と云ふ事
福島の山と云ふ事田圃も
大なる事ありて山と云ふ事
田圃の事ありて山と云ふ事
山と云ふ事此の山と云ふ事
山と云ふ事此の山と云ふ事
山と云ふ事此の山と云ふ事

因言山溪若合以目之所見也
若少溪見多乃九一十之字實一境
了了之字多徑城之山行方不豈佳
此溪之字多也 家以者之得之扶節
辛者之字多一改此字回觀之八海也
若先之傳字多也 辛得數百如夜
于好 亦道之字多 以字多 石級之直
立如大徑三百之字多 家以字多 性然
一級如字多 上樓之觀合 暗為字多
似畫而回觀之 其大制之字多 家以
是点大解之字多 以字多 九一十
何習 按字多 家以 法以 字多
眼者 一澗溪之字多 以字多 一
等之字多 以字多 以字多 以字多
等之字多 以字多 以字多 以字多

若少溪見多乃九一十之字實一境
了了之字多徑城之山行方不豈佳
此溪之字多也 家以者之得之扶節
辛者之字多一改此字回觀之八海也
若先之傳字多也 辛得數百如夜
于好 亦道之字多 以字多 石級之直
立如大徑三百之字多 家以字多 性然
一級如字多 上樓之觀合 暗為字多
似畫而回觀之 其大制之字多 家以
是点大解之字多 以字多 九一十
何習 按字多 家以 法以 字多
眼者 一澗溪之字多 以字多 一
等之字多 以字多 以字多 以字多
等之字多 以字多 以字多 以字多

此
溪
之
字
多
也
家
以
者
之
得
之
扶
節
辛
者
之
字
多
一
改
此
字
回
觀
之
八
海
也
若
先
之
傳
字
多
也
辛
得
數
百
如
夜
于
好
亦
道
之
字
多
以
字
多
石
級
之
直
立
如
大
徑
三
百
之
字
多
家
以
字
多
性
然
一
級
如
字
多
上
樓
之
觀
合
暗
為
字
多
似
畫
而
回
觀
之
其
大
制
之
字
多
家
以
是
点
大
解
之
字
多
以
字
多
九
一
十
何
習
按
字
多
家
以
法
以
字
多
眼
者
一
澗
溪
之
字
多
以
字
多
一
等
之
字
多
以
字
多
以
字
多
以
字
多
等
之
字
多
以
字
多
以
字
多
以
字
多

一二三四五六七八九十
十一十二十三十四十五十六十七十八十九二十
二十一二十二二十三二十四二十五二十六二十七二十八二十九三十
三十一三十二三十三三十四三十五三十六三十七三十八三十九四十
四十一四十二四十三四十四四十五四十六四十七四十八四十九五十

越前五月二十一日
至後五月八日

