

職原抄

下

73
6246
2



88
H&S
S

勅准令...
官...
行...



職原抄下

彈正又云

掌執彈正近代其職掌移于於非連使廳

至中古於洛中巡檢猶勤之當時已絕

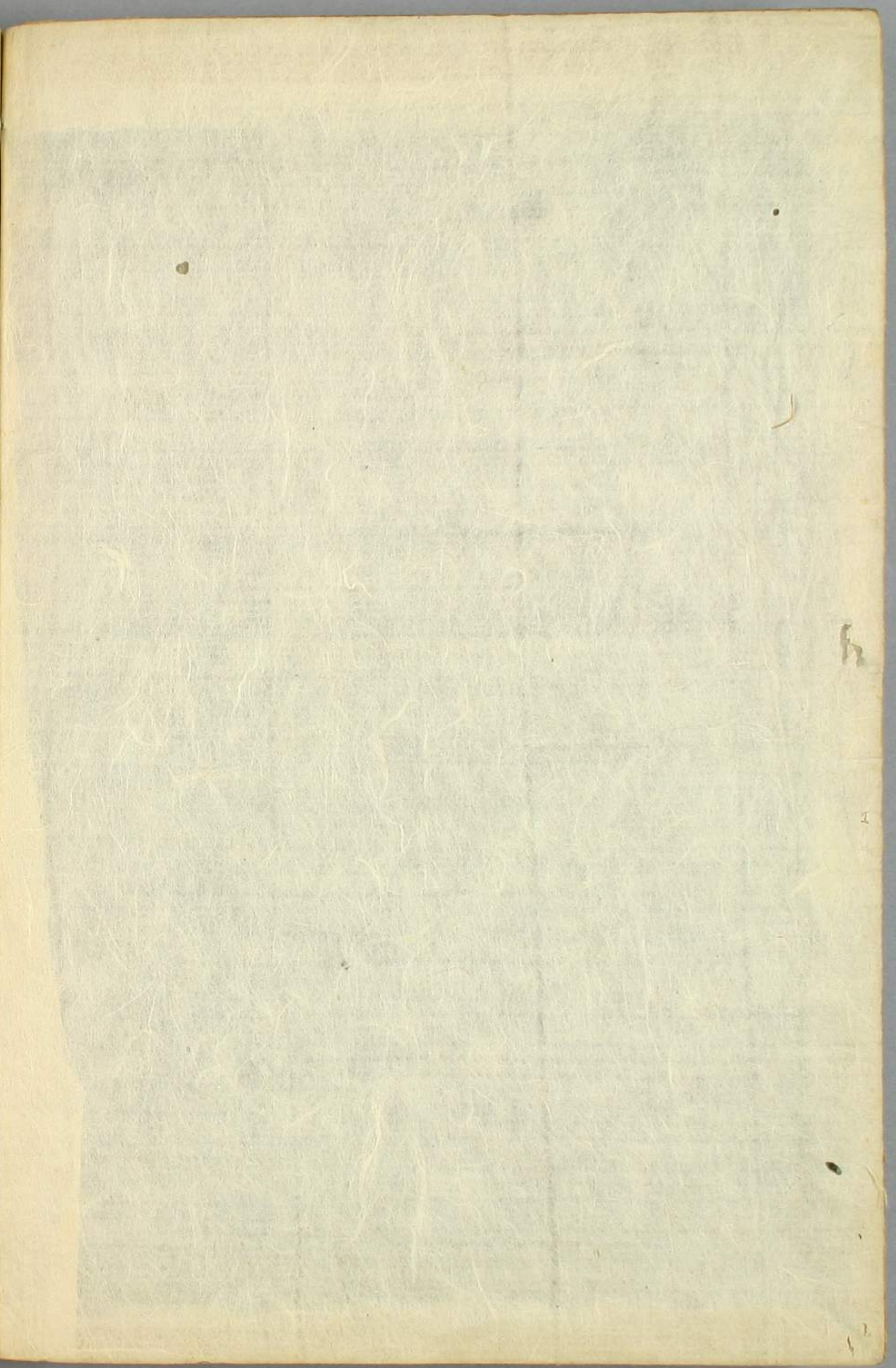
淨一人初首從三侍

多任親王或大納言以上及之新任之

官也頗為重職

大納言一人初首從三侍

少納言一人初首從三侍





勅准令彈正尹者從四位上官官位已輕人不敢畏宜自今以後改從三位官主者施行
天平宝字三年七月三日

職原抄下

上卷文官下卷武官ニキコウリノトキヨリ文武アリコレ品定ナリ

彈正臺

唐名、御史臺 又ハ云フ憲臺

又ハ云フ霜臺

掌糺彈事近代其職掌移于檢非違使廳

至中古於洛中巡檢猶勤之當時已絶

尹一人

相當從三位

元從四位上 唐名、御史大夫

多任親王或大納言以上兼之勅任之

官也頗為重職

大弼一人

相當從四位下 唐名、御史中丞

元正五位下

少弼一人

相當正五位下 唐名同

職原抄下



水五味均平蔵



殿上四位五位官也為顯職近來多及
地下無念之儀也

忠 大 相當正六位上
少 相當正六位下 唐名侍御史

六位諸大夫同侍等任之相當已高之
上為顯職也近來為靱負尉下官也不

叶理歟

疏 大 大正位上唐名御史錄事
少 少正位上

左京職 唐名京兆又馮翊

掌京中事皆者宅地以下悉京職之所知

一ヨリト不_レ京不_レ例忠_ハ下官
ト_ニテ_ハハ_ハ三_三門_トシ_テケ_レミ_ニ也
ソ_ラト_ロシ_テリ_ルノ_ミト_シテ_ハ民_ト可_レ見_ル也

也近代移干檢非遷使廳

大夫一人 相當從四位下 弘仁十三正戊午定元正五位

四位已上任之或為公卿兼官

權大夫一人

四位殿上人諸大夫共任之於諸大夫

者為抽賞之儀

亮 權亮 相當從五位下
唐名京兆少尹

五位諸大夫任之雖六位又任之相當

五位也不可准自餘頗為重職

藏原少下

進大 從六位下 唐名京兆司錄

六位待任之 唐名京兆錄事

屬大 正八位下 唐名京兆錄事

東市司唐名市署 掌市事 帳三作 大改官左京不當司

正一人 唐名市令

諸道五位六位及院主典代藏人所

出納等任之

佑相當從七位下

令史唐名市丞 唐名市錄事

常不任之

右京職 同左京

西市司 同東市

東宮 唐名龍樹 又鶴禁 又銀榜

東宮春宮是一也 然而傳學士此為東宮官大夫以下為坊官古來如斯

傳一人 相當正四位上 唐名太子大傳

唐朝太子有大師大傳大保又有少師少傳少保本朝只置傳一人相當雖為正四位上 勅任官也尤為重為三公

之人兼之大納言兼任雖多先例中古
以來邂逅也又前官大臣任之中山前
太政大臣賴實公也非常儀
學士二人相當從五位下
譜筭儒者有才德者應其撰依為儲君東初王在
之侍讀也古今重之

春官坊

唐名春坊

唐世置詹事府以統眾務又置左右春
坊宮中事一向坊官之所掌也

傳學士ハモリ此官ハマカセシ

大夫

相當從四位下

唐名太子詹事

執柄息大臣子孫為大中納言人兼之
諸大夫之納言已上無并任之例坊中
事大夫管領也名家ハ家并依不之

權大夫一人

奉行ハ相分シ

同前但諸大夫納言有兼任之例猶不
為可也

亮一人

相當從五位下

名家四位有人望者任之坊中事亮一

向所奉行也

華族中少將兼之

權亮一人

權三人

相當從六位上
唐名詹事丞

名家五位任之尤可擇其人也大進奉

行宮中諸公事始禁中職事仍非器用

者不任之

少進一人

權相當從六位下

名家六位任之或雖五位猶帶之

屬

大少唐名詹事錄事

延喜中務省式諸司負皆曰主膳監四人延喜今史二人

同式曰主殿署三人首一人主馬署准之

院主典代官史生等中為重代者任之掌坊中雜務故也

主膳監

唐名典膳局

正一人

相當正六位上
唐名典膳郎

主殿署

唐名典設局

首一人

相當從六位下
唐名典設郎

主馬署

唐名廐牧署

首一人

相當從六位下
唐名廐牧令

主膳者膳部之家任之然但近代不

職原抄

四

必任之内膳司即兼知坊中御膳之
故歟主殿主馬者重代侍等所望補
也此外坊中有藏人非藏人是坊中
之沙汰也重代諸大夫補之藏人者
勤仕日下薦事如禁中仍撰其人也
又帶刀者撰重代侍補之自公家被
補之也昔者源平重代武士多補之

伊勢齋宮寮

頭一人

無唐名
無權官
相當從五位下
神龜五年七月廿二日定

此以
下本
分

四位五位殿上人若諸大夫任之

助

允

屬

賀茂齋院司

長官

次官

修理職

大走一人

同上

主典

判官

唐名
匠作

唐名
匠作
唐名
匠作

大夫以下位准中官職延曆十
五七廿格

大少
舊十五位後八位下

大少
從七位下

大少
從七位下

大少
從七位下

相當從五位下

從六位上

從七位上

從八位下

唐名
匠作

唐名
匠作
唐名
匠作

唐名
匠作
唐名
匠作
唐名
匠作

四位已上任之或公卿任之

延曆五年七月廿四日相當

權大夫一人

大學寮之任例可思合

四位五位殿上人任之或諸大夫任之

頗規模也

亮スチ權チ亮亮

相當從五位下
唐名匠作サ尹

諸大夫任之相當五位也然而六位又

任之諸司四分中頗為重與大膳左右

京修理之外無當五位之四分然而近

代以左右京為重其次修理其次大膳

也但大膳亮頗劣也

進從五位上

大少唐名匠作丞

六位侍任之

屬從六位下

大少唐名匠作錄事

筆師唐名匠作計史

大相當宮ヨリ高其格文アリ

勘解由使

云勾勘是強非唐名取義歟

長官

相當從四位下

四位已上任之多者參議二位三位任

之

次官

相當從五位下

名家五位任之頗為顯官仍一向地下
五位藏人每局可思
諸大夫等不任之

判官

相當從六位下
同上元正七位官

六位侍任之但聊堪右筆者所望任也
為顯職之故也凡顯職者無指事之輩
拜任無念之義也顯職者外記官吏式
部民部丞彈正忠勘解由判官等也左
右衛門尉猶雖為顯官於今者不及沙
汰

主典

相當從七位下
同上元從八位官

鑄錢司

無相當八位者捧物也今以前一任無相當
近代常不任之可任者官外記諸道中
當其仁歛

長官

次官

判官

主典

修理宮城使

無相當
左右

使

辨官兼之
多者左右中辨兼任之

判官

官史常兼之

主典

造寺使

東大興福寺兩寺外無此号

上同

長官

東大寺者大辨必兼之
興福寺者南曹辨兼之

次官

東大寺者一史兼之

主典

判官

防鴨河使

秘抄防河トアリ

使

廷尉佐必兼之

判官

同尉志等兼之

主典史中人兼

已上除月任之

春秋除月悉所載春間也外記録關官

取大間矣關官帳二再正ト推ト也外記大臣ニシテ大臣ニテ任ラシム大間ト

上月

施藥院使

司儀令

使

醫道四位已下任之
為彼道重職也

秘抄可見合光明后宮時置之
藤原氏ヨリ藥以下用途ヲ出セリ

判官

主典

件職往古藤氏長者宜也近代勅補欵

但不載除目

宜下官

檢非違使

此云使廳

本所乃勅負廳也

淳和天皇御宇天長年中初置之異朝尤

重此職昔唐虞代皋陶為士此云大理周

右執法御史象
左執法廷尉象

載原抄下

禮立官之日不置按非使大司寇即此任也後代置大理寺本朝又以刑部省為亂判之官天長年中准唐朝置使廳蓋是大理寺也但別當以下為宣下職為衛府之人補之又書位署之時不書此職号是流例也又別當宜者則廳宣也古來被准勅宣仍天下重之違背廳宣者可准違勅又當使補看督長六十六人此為遣諸国也朝家置此職以來衛府追補彈正糾彈刑

唐書百官志

不置按非使

後代始為大理寺

部判斷京職訴訟併歸使廳仍為國家之樞機歷代以為重職者也

別當一人

唐一名大理卿

參議已上尤擇其人也補此職之人必帶衛門兵衛督往古有參議中將補之例雖非參議補之中古以來更無其例昔為大將之人補之又有例仍至大納言帶此職近代又未聞事也仍中納言大理任大納言之日必去其職是流例

也世俗說補大理之人可備七德所謂
 譜筭器量才幹有職近習容儀富有
 有刺事狀又昔者諸大夫不任之而光
 賴卿初任之其後連綿欵參議大理者
 遇納言闕之時必任之上首參議縱雖
 為英雄不相爭事也但參議大辨者勞
 効等同仍或同時登用或互有超越之
 例是可依勞之淺深欵又參議中將勞
 効久者自相爭也然而近代以別當為

其最也

佐二人 左右 唐名廷尉

為左右衛門權佐者蒙使 宣旨正佐

為廷尉之例邂逅也又上古有中少將

蒙 宣旨之例凡廷尉佐者名家譜第

之中清撰之職也昔者廷尉佐著大理

廳屋中古已來不著之於使廳政者佐

以下著行也

尉 辨之判官

...

左大尉二人

右大尉二人

左右少尉

近代負數不定

明法道儒必任之上古其流不一中古
判事兼大尉古法禮法考之大尉任分
 以來坊上中庶兩家為法家仍必任之
 於少尉者追捕輩各任之至大尉者多
 明法道所任也但殿上藏人為廷尉者
 間任大尉追捕者武士重代者并諸家
 恪勤中殊撰重代器用所被補也真實
 追捕犯人關其賞者希事欵非明法而

志

補之稱追捕是世俗之所云傳也又源
 平武士雖諸大夫多補之大夫尉源義
 經者刺為昇殿廷尉云又六位尉叙五
 位時多者去之明法道者必叙留其外
 輩依殊恩令叙留也但近代每人叙留
 遷舊例也又左右尉者必左右衛門也
 至大理者衛門兵衛依闕事也佐尉志
 者必衛門也但近衛兵衛邂逅有例云

左 大少

右 大少

明法道輩六位時任衛門志郎蒙使
 宣旨也非成業輩轉任為規模稱非成
 業者院主典代廳官太政官史生藏人
 所出納諸家下家司中譜第器用者先
 任左右衛門府生蒙使 宣旨也武勇
 家并追捕輩者不任之凡志者奉行使
 廳諸公事之故以當道為其撰此号道
 志也

府生 左右

府生者非 奏任官仍府督判授之後
 申下使 宣旨者也

藤氏長者

蒙撰政関白詔之人為其仁仍別不及
 宣下也但宇治左大臣頼長公非撰関為
 長者 宣下之例初於此乎

源氏長者

為辨學院別當之人即為長者而近例為

此書不及宣下之例
 夕之治承三年六月内大臣藤原基道
 關白ノト有長者宣下山

職原抄下

前大臣有為長者之人仍被下ニ宜有乎

將學院別當

橘后宮ノ南宮トハ大學寮ニ進ニテ也

源氏公卿為第一之人補之為納言之時多兼將學淳和兩院任大臣日以淳和院與棄次人於將學院者猶帶之是流例也但兩院別當事中今ハ丹家院右大臣之時永可付彼家之由有鳥羽院勅定云然者他流人縱雖為公卿上首不可及競望事欽

淳和院別當

同上

學館院別當

橘氏之中補之此号長者氏長者邊凡稱氏長者王

氏源氏藤氏橘氏有此号王氏者往古之例親王為其長近代為王氏之者第一稱之藤氏者執政為其長源氏者見任大臣納言中為第一人也橘氏者昔橘家有昇納言已上之人仍為長者而其家衰微之後雖有長者号只知學館院領許也於氏爵者是定人舉之是定者擇其人被下

宣旨也近代九條流被傳之仍他人不望之依之攝家皆屬彼家云

内監所別當

知内監所事今地下官人内監之下主給事

一人必為其仁他人不望之

内教坊別當

知女樂事

大中納言中堪其道之人補之

内膳別當

知内膳司事

大中納言中補之

御厨子所別當

今全河上ヨロシ
在後凉殿西庇以内膳内藏造酒大膳及諸御厨子衛府御供
草飼及草多御膳所事

内蔵寮頭補之

大歌所別當

知大歌事
在圖書東上西門内也

納言已上補之上古親王之中又補之

記録所

上卿

辨

開闔

寄人

已上依宣旨行其事但於上卿辨者

可令行記録所事之由被宣下也

樂所別當

知樂所事也
在桂坊

堪其道之公卿補之

大學別當

親王大臣納言中補之近代中絶畢

藏人所

嵯峨天皇御宇弘仁年中初置之模異朝侍中內侍等職與彼侍中尤為重任內侍者宦者之任也或有早之代或有貴之時古來宦者知事先賢之所謗也唐玄宗以內侍高力士為一品將軍爾降內侍執文武之柄遂上唐相依之執政之官太惡宦

者云本朝不必然弘仁以往少納言及侍從為近習宣傳之職而此御宇初置當

所以公卿左大臣第一人為別當左大臣為別當是流例也四

位侍臣中殊撰其人為頭俱上古有五位

五位中又撰補三人六位中又撰補四人

謂之職事又為要籍月計書人令撰叙令出仕六位中撰良家

子令假殿上謂之非藏人凡殿上事頭以

下職事所奉行也依之聽昇殿輩併以頭

為貫首雖位階上臈必著其座下是流例

勅簿書日ナウ札ヒル
出シ夜ハ袋ニ入ル
令ヨリ出ツ
重其職者為非三木大奈之入
者或交參木大弁少勤其事
大臣大卿之時其祿同四位奈
木也故重其職也
江次第大臣家大卿食日九辨
少納言座上一ハ非三木姓及
公卿不然云有非三木大弁

時雖非三木其座上不往及

也但非參議大辨猶不著其下云重其職故執頭之輩雖大辨猶著其下也別當

為公卿第一之人補之世俗稱一人者執柄也一人之所稱之於禁中者殿稱之眾人殿下稱之自往昔無異儀稱一上者執柄之外第一大臣也當所別當一上所補也是執柄依執天下之政無其暇仍官中諸公事併與奪次大臣

之故以次人為一上也殿上事准之可知之

頭二人仙籍 賈首

四位殿上人中清撰之職也辨方一人

近衛司方一人補之常例也凡頭者當職之時不依位次著諸侍臣之上有參議闕者必任之仍古來為重職又奉行大小公事之間非器無才之輩不能競望者也以之思之雖末代可謂清撰矣

職原抄下

十七

昔東三條拱政為藏人頭叙三位兼及公
後任中納言猶為藏人頭希代之例也
五位藏人三人唐名仙郎 或夕拜郎

五位殿上人中名家譜第殊撰其器用
所補也補當職者次第昇進已為恒規
是故以補當職已為出身之初云常例
先任八省輔治民次任勘解由次官或入心
任廷尉佐次補五位藏人次任辨官是
也略補藏人之日帶廷尉佐是第勘解由

次官是第省輔等是第以之知朝弊之
淺深也自廷尉佐補藏人兼辨官此為
至極之朝弊所謂三事兼帶頗選中之
選也次補藏人頭着雖東其家非其器
者去辨任他官也此註字古未嘗行也次任參議有共闕者
是故頭辨為規模按非表使之末中納言關
例也是常故也又公選為中少將侍從之
輩有稽古之人望補此職是為表其才
也不練習舊章不稟受口傳者尤可有
斟酌也至干今非其才補其職者忽招

藏原抄下

十一

藏原抄下
十一
藏原抄下
十一

耻辱殆失於身者也。頭及五位藏人必聽著禁色拜賀以前被下。宜口例也。但自本聽禁色之人更不及。宜下。

六位藏人四人

重代諸大夫中不放埒有器量之輩補之。地下諸大夫多以之為先途。雖五位已後以藏人五位為規模之故也。藏人者不依年齒老少以當參次第定上下。至乎極臈者必預巡爵。若有奉公之志。

者除其籍更加末座也。六位藏人奉行禁中細々公事朝夕御膳等事稱之。臈也。四人分日令奉行故也。六位職事又聽禁色至極臈者著翹塵袍是。下御服之儀也。晴時雖下臈著之。第二臈稱之差次。第四稱之新藏人也。

非藏人 無負數

重代諸大夫中未補藏人之間先遂昇殿。此去非藏人又云非職之者不奉行。

公事不着禁色已上 宜下之職也但
藏人者頭以下非上卿奉勅之宜所
謂內侍宜也管領職事兼御召仰出納
令告知其人也藏人頭已下六位藏人
已上書位署之時書如其名是古來之
例也

檢非違使モ不書藏人ハ書トス

出納
小舍人

以上皆有重代經歷之輩

諸國

雜色
所衆
瀧口

良家子補之
六位侍可然輩之補之
同上堪武勇之輩可補之云

瀧口二十人此内一勞二勞已上謂之上三座敷以初參定上下
但堪上上三座敷三人者間條若不住四座敷以下五日云四勞号事行
有官瀧口永仁被始置之以任日定坐敬

神武天皇即位之初繼神代之蹤都日向
國官崎宮此時天下草昧封域未定東征
之後初平中州一定都於大和國橿原宮爾
來關四門朝八方歷代因准漸開諸道第
十代崇神天皇十年遣使於四方所向

国造 神武天皇卷三 国造權根津彦任之

日本紀大化元年八月五日詔国司等曰上京之時不得從多百姓

於已唯得使從国造郡領
延曆十七年三月廿七日大政官符應任出雲国意守郡大領
事右破大納言從三位神玉 宜備奉 勅昔者国造郡領職
負有別各守其任不敢違越慶雲三年以來令国造帶郡
領寄言神事勅廢公務之自今以後宜改旧例国造郡領
分職任之見類聚三代格

老子經曰治大國若烹小鮮
孟子曰百愛民亦憂其憂

書言故事曰二千石太守祿
二千石
良賢也二千石八重祿諸卿
二千石

十月更命四道將軍進矣
成務天皇四年始定国造
境國造乃國司名後改云
撰和漢重之此去烹鮮之
職又云分憂之官漢宣帝稱曰與我共治
者唯良二千石乎云誠是當一方之重
寄察百姓之寒苦非庸才之所可企望故
昔時固設格制以勘治否合格者蒙賞違
格者被黜是所以擇良吏也

大國 大守四位下

守 有權守 相當從五位上

介 有權介 相當正六位下

掾 大 有大掾 相當正七位下
少 有少掾 相當從七位上

目 大 相當從八位上
少 相當從八位下

上国 有權守 相當從五位下

少 有權少 相當從六位上

掾 有權掾 相當從七位上

有權掾 相當從七位上

職原抄下

七一

國... 月... 日... 年... 月... 日... 年... 月... 日... 年...

老子經曰治大國若烹小鮮
孟子曰百愛民亦憂其憂

書言故事曰二千石太守祿
二千石
良賢也二千石八重祿諸卿
二千石

皆以臣伏同年十月更命四道將軍進矣
云第十三代 成務天皇四年始定國造
同六年始分國境國造乃國司名後改云
守也凡國司之撰和漢重之此去烹鮮之
職又云分憂之官漢宣帝稱曰與我共治
者唯良二千石乎云誠是當一方之重
寄察百姓之寒暑非庸才之所可企望故
昔時固設格制以勘治否合格者蒙賞違
格者被黜是所以擇良吏也

大國 大守四位下

守 有權守 相當從五位上

介 有權介 相當正六位下

掾 大 有 大掾 相當正七位下
少 有 少掾 相當從七位上

目 大 相 相當從八位上
少 相 相當從八位下

上國 守 有權守 相當從五位下

少 有權少 相當從六位上

掾 有權掾 相當從七位上

職原抄下

七一

目 相當從八位下

大上國守相當五位也依之其身雖六位除目之時執筆之人押以書從五位下不待勅處分者也

中國

相當正六位下

守 官位令中國無外

椽 相當正八位下

目 相當大初位下

下國

守 相當從六位下

目 相當少初位下

唐名

守 刺史 使郡 宰吏

椽 司馬 國宰 太守

凡國司者相當五位已下也然而雖四位已上或隨其望或應其撰古今之例也或說歷七箇國受領合格之吏勘公

也或說歷七箇國受領合格之吏勘公

椽令外相當從八位下
旧誤官位令之下下國無椽

文畢拜參議云白河院仰但可依
 其才云又太守者為親王置之親王
 任時不知吏務仍件目以父為守乃令
 知吏務也權守者近代多是選授之官
 也參議二三位中將少納言等必兼之
 又殿上六位藏人叙位之時預爵者即
 任權守又例也納言以上貶謫之時任
 諸國權守也仍常儀參議兼國任納言
 之日即止之以權以者與官近衛中少

將等兼之
 幾內 五箇國此云五幾
 山城 上 大和 大 河內 大
 和泉 下 攝津 上
 東海道 十五箇國
 伊賀 下 伊勢 大
 志摩 下 高橋氏為內膳正者任之
 仍他人不任之
 尾張 上 參河 上 遠江 上
 駿河 上 伊豆 下 甲斐 上

相模

上

武藏

大

安房

中

上總

大
有太守

下總

大

常陸

大
有太守

東山道

八箇國

近江

大

美濃

上

飛騨

下

信濃

上

上野

大
有太守

下野

上

陸奥

大

出羽

上

陸奥出羽按察使府

按察使

相
唐名都護
當從四位下

近代納言已上兼之

記事

唐名都護錄事

真子府

見武官下

副將軍

軍監

軍曹

上古以來為邊要為其國境

廣元明天皇和銅五年九月分置

出羽國元正天皇養老二年置按

察使令監察兩國事聖武天皇二

年陸奥國內又置鎮守府各國相並

行國事云

去壹石碑有因分郡... 分宮城郡之新郡也
此石碑大野東人鎮守將軍之時居於此
立石碑惠美朝猶之倭名抄將軍府置澤郡
在ト云此岨岨天皇弘仁以來ノ

相模

上

武藏

大

安房

中

上總

大

下總

大

常陸

大

有太守

東山道

八箇國

近江

大

美濃

上

飛騨

下

信濃

上

上野

大

下野

上

陸奥

大

出羽

上

陸奥出羽按察使府

按察使

相當從四位下
唐名都護

近代納言已上兼之

記事

唐名都護錄事

鎮守府

見武官下

將軍

副將軍

軍監

軍曹

陸奥者上古以來為邊要為其國境

廣元明天皇和銅五年九月分置

出羽國元正天皇養老二年置按

察使令監察兩國事聖武天皇二

年陸奥國內又置鎮守府今國相並

行國事云

職原抄下
陸奥出羽按察使府
唐名都護錄事

秋田城

外

瀨出羽介者、兼之ヲ除、目
不任之被、宜下也

北陸道

七箇国

若狹中

越前大

加賀上

能登中

越中上

越後上

佐渡中

山陰道

八箇国

丹波上

丹後中

但馬上

因幡上

伯耆上

出雲上

石見中

隱岐下

山陽道

八箇国

播磨大

美作上

備前上

備中上

備後上

安藝上

周防上

長門中

南海道

六箇国

紀伊上

淡路下

阿波上

讚岐上

伊豫上

土左中

西海道

十一箇国、然、而、為、九、国、二、嶋、除、
二、嶋、云、六、十、六、个、国、

太宰府

帶統前國

當唐大都督府

聖武天皇天_平十五年始置筑紫鎮西

府先是有太宰府号云天平寶字二年

勅諸國司以四箇年為任限室龜十一

年勅太宰任限為五箇年云凡當府

都管九國二嶋別帶統前也

帥唐名都督相當從三位

勅任官也多是以前品親王任之親

王任之者權帥若太貳知府務而已

權帥

納言以上若前官任之中古以來例

於正帥者擬親王官兼府務人任權

也或又任正依時宜歟為大臣之人

左遷之時任權帥然而不可知存務

也凡於帥者令條所定已為高官仍

重其仁雖華族又任之

大貳

近代例多以參議散二三位等任之

無權官

相當從四位下延曆二十三年

唐名都督大卿元正五位

非參議四一位又有其例有權師者不
任大戴任大戴者不任權師雖無其
謂已為流例多是以名家人任之

少貳 有權官 相當從五位下 唐名都督少卿

殊撰其人任之

監 大 相當正六位下 唐名都督郎中
少 相當從六位上

六位侍任之

典 大 相當正七位上 唐名都督錄事
少 相當正八位上

監典者公卿給時間依請任之多是

府中有緣之輩任之稱府官是也此
外博士等師大唐通事等上古任之
中古以來斷絕仍畧之

筑前 上 雖為都督所帶 筑後 上

肥前 上 守已下官如例 肥後 大 豐前 上 豐後 上

日向 中 大隅 中 薩摩 中 謂之九國

壹岐 下 對馬 下 謂之二嶋慶要

已上諸國司謂之外官然而文官之
列也 大宰府官人雜文官皆帶領公武令見タリ

諸衛

左右近衛府

當唐羽林

又云親衛

元者近衛中衛也。平城天皇御宇大同

二年，勅以近衛為左近衛，以中衛為右

近衛。唐朝殊重此職，統領諸宿衛禁軍，故

也。本朝又為重任。

大將

相當從三位

唐名羽林大將軍

常云幕府，又云幕下，又云大將，惣以將軍之稱也。

非譜第之華族者，更不任之。多是大納

言中譜第上薦任之於執柄息者，超次

第所任也。又多被任左也。至大臣帶之

為規模，又中納言任之於凡人者，彌為

眉目。參議時任之例，後二條、關白、師通

公也。非參議人任例，氏宗公也。近代不

可有此比量者，欵又任大將人，其職掌

大略同。大臣只守位次，著座計也。其外

內外作法，不混餘人者也。

中將

權中將

唐名羽林中郎將

相當從四位下，親衛中郎將

或云、彪貴中郎將

華族四位任之執柄息若一世二世源
 氏中納言時兼之凡人兼之實朝公是
 也非常之極也清華之人參議時兼之
 中絕家兼帶為無念之儀也二位三位
 中將非大臣子若孫者不任之至二位
 中將者執柄息外希例也五位時任之
 執柄息外不可然云英雄大臣息任
 之近代事也非大臣子孫任之隆承卿

等是也其外強雖非英雄重代拜任家
 有之

少將

權少將 相當正五位下
 唐名羽林次將 親衛郎將欽

五位殿上人中為譜第公達者任之叙
 四位時去職但叙留者是殊恩也近代
 每人叙留又四位後拜任又常事也三
 位少將者執柄息常被任之又藏人頭
 時為少將是古例也又辨官兼之公達
 中有才名人事也近代殊執之少納言

無任又希例也

將監

相當從六位上
唐名親衛校尉

六位諸大夫任之五位時叙留隨分執
一藏人叙五位下持符人等皆留隨
之舞人樂人等任之即又叙留定事也
然而諸大夫者執之是各守故實故也
六位侍任之或執之或不執之凡者不
打任事也於叙留者更無其例

將曹

相一當從七位下
唐名新衛錄事

舞人樂人近衛舍人等任之

府生

唐名衛史

同前 大將判授之

番長

近衛舍人上首

近衛舍人中撰用之
上皇執政若給兵杖大臣及左右大將
必召任之大納言大將不召任府生大
臣大將以上召加府生也

外衛

左右衛門府

唐名金吾

又云監階

元者衛士府 嵯峨天皇御宇弘仁二年

十一月改云衛門府

督一人 唐名金吾將軍

左衛門督者為中納言參議之人兼任

之近代無非參議任之例 但源賴家朝臣任左衛門

義缺四府之中殊執之

右衛門督者雖非參議任之但近代無

非參議四位任之例

佐一人 唐名金吾次將

五位殿上人中任之
權佐一人

名家譜第擇其人任之必蒙使 宣旨
又必可補藏人故也

尉 相當從六位上 唐名金吾校尉

顯官也仍六位諸大夫并侍允可擇其

仁也近代不及是非沙汰可謂無念其

中蒙使宣旨者至干今為異他之儀又

五位後叙留檢非逼使之外未聞其例

藏原抄下

志大兵下唐名金吾錄事 見檢非遣使篇

府生 唐名金吾衛史 或監門衛史

左右兵衛府 唐名武衛

督一人 唐名武衛大將軍

中納言參議散二三位非參議四位等

皆任之

佐一人 相當從五位上

權佐一人

五位殿上人中可然之輩任之但英雄

強不望之即任少將故欵

尉大相當從六位下 唐名武衛校尉

六位諸大夫并侍任之侍者自當府尉

多轉衛門也諸大夫不必然

志大少唐名武衛錄事

非要官仍府官之外強不任之

府生 唐名武衛史 同前

左右馬寮 唐名典廐

頭一人 相當從五位上

四位五位中可然之輩任之知察務時
尤為重職

權頭一人

內藏木立左右馬在

五位殿上人諸大夫共任之於諸大夫
者尤為清撰之職

助一人

權助一人

相當正六位下
唐名典廐少令

五位諸大夫任之其撰超于他諸司助
也五位特任之太備眉目者也

允

大少唐名典廐丞
從上從下

近代六位侍任之瀧口給官時任允是
例也

屬

大少唐名典廐王事
從上從下

兵庫寮

唐名武庫署

頭一人

無權頭

相當從五位上
唐名武庫令

五位諸大夫任之

助

相當正六位下
唐名武庫少令

六位諸大夫任之

允

大少唐名武庫丞
從上從下

六位侍任之

屬

大少唐名武庫主事
從上從下

外武官

將帥之職古今重之所以分閫外之權也
 漢書云馮唐曰王者遣將跪而推轂曰閫
 以外寡人制之間以外將軍制之軍功爵
 賞皆決於外云大将謂之元師出傳
 其居處謂之幕府漢書註將軍職在征行
 無常處所在為治故言幕府云又稱將
 師云麾下又云戲下漢書師古曰戲諸軍
 之旌麾也云又將師有賜節鉞之制節

唐三以牛尾作日本用劍此故節刀アリ

度者所以示其信也斧鉞者所以專刑戮
 本朝將帥之任起於神代也其初天照
 太神欲降天孫於豐葦原中國之時遣經
 津主神又云齊主神健甕神鹿嶋神令平
 諸不順者云大物主神帥八十萬神昇
 天天神勅曰宜領八十萬神永為皇孫
 奉護乃使還降之云一書曰軻代主神
 八萬四千鬼類大神將也云又云大伴連
 遠祖天忍日命帥來日部遠祖天穗津大

來目背負天磐鞞ツラギ着稜威高鞞カガ手提天
樞ツクシ引天孫ニギハヤヒ打矢及副持ツクシ八月鳴鑼又帶頭
樞ツクシ斂而立天孫之前云神代之制粗可
見矣至于人代神武天皇東征之日物
部氏祖道臣命為軍帥部起於此云云
崇神天皇十年命四道將軍遣四方云將
軍之号正起於此欽其後景行天皇四
十年以皇子日本武尊為大將軍以武日
命武彥命為左右將軍東征蝦夷云爾

來征行之日余將軍不可勝計我國再定
新羅高麗百濟之後百濟尤見神武天皇五十年納懇クシ欽依之
彼國置日本府遣鎮守將軍治之云然
乃建將軍府之初在此乎年紀猶聖武
天皇御宇陸奥國置鎮守府初任將軍遣
之若是本朝置軍府之初欽征夷征東等
臨時置之不聞有其府也

鎮守府
將軍一人
相當從五位上
唐名鎮東將軍

建武三鎮守府將軍源顯家狀曰弘仁三年殊下
初建鎮守府云云置府以授五位上為階

古來尤為重寄非武略之器者不當其
 仁仍代々稱將軍者鎮守府將也中古
 以來為陸奥守者多兼鎮府不可必然
 事欲守者宜擇吏幹之才將者須用藩
 鎮之器故也又昔並置府國依怨干地
 廣而在邊要也以信夫郡以南租稅充
 國府之公廩以刈田以北稻穀充鎮府
 之兵糧云見格又邊要之中以陸奥為
 最仍此因昔置五千入兵也是皆可屬

鎮府乎建武三年勅三位已上為當
 府將軍者可加大字者云是依國司請
 奏被下宜旨也將軍相當五位也三
 位已上位高職下依之申加大字而已
 弘和三四未置以余官推之相當正六位下欽
 副將軍二人 中古以來不任之
 軍監 相當正七位下
 唐名兵曹參軍事
 軍曹 相當從八位上
 唐名上鎮錄事
 堪武勇之士可補此職後近代於軍曹
 者公卿給之時間申之無其謂事也

漁仗二人

擇重代武士補之將軍判授之官也凡

備仗者陸奥守同給二人按察使給四

人天長五年置給三人蓋自是
先給二人延曆十七六八各有格
弘仁三年給四人

征夷使

大將軍一人

征夷者始於日本武尊每有兵事遣將

帥也粗見舊記未置鎮守已往東征人

或為按察使或為鎮守將軍父屋綿丸

以來有征夷將軍之号云愚案於鎮府

者已有鎮將依之重遣將帥之日臨時

加征夷号欽坂上田村九者稱征東將

軍平將門桓武四代高皇太后孫任下野国相馬郡
天慶二年十月叛乱時參議右衛門督藤原

忠文朝臣任征東大將軍其弟仲寄源

經基為副將軍發向其後征夷号久以

中絶源義仲朝臣京上暫執兵權之日

任征夷將軍其後又權大納言右

近大將源賴朝卿辭兩職歸東國之後

有勅被任征夷大將軍再來連綿賴家朝臣自少將之時兼之又實朝公自建武二年七月兵衛佐之時至大臣兼之彼流斷絕之後藤原賴經卿下向元服已後即任之寬元二年四月將軍其子賴嗣卿又任之中務卿宗尊親王今子下向以後四代親王任之元弘一統之初兵部卿護良親王暫任之其後上野太守成良親王令兼之給建武三年二月被止其号畢凡賴朝卿補之後依重

征夷之任不並任鎮府元弘以來被並任畢建久以來未任副將軍於軍監軍曹者時時請任云云

伏見殿親王永宣旨之事
伏見殿者始後崇光院後花園院御父也
 者始貞常親王後花園院御也所謂人皇百二代於光
 帝崩御之時繼嗣已絕畢故後崇光院伏見殿祖御
 子依為皇胤即位是後花園院也于時賜親王之
 永宣旨於御弟貞常親王也若皇胤斷絕之時者為
 可有繼嗣也故代被蒙親王之宣旨或當全或上
 皇之猶子云云

是為恒規雖襁褓童體被蒙之時叙品當代后腹親王者四品云云或又後自叙品皆

有勅被任征夷大將軍再來連綿賴
建久三年七月十四日
家朝臣自少將之時兼之又實朝公自
公卿補任不見但東鑑建久二年七月從二任時任將軍後是日
兵衛佐之時至大臣兼之彼流斷絕之
建久三年九月後立位任征夷將軍十月右兵衛佐
後藤原賴經卿下向元服已後即任之
光明寺寺担政道家公男賴朝卿弟也家元七月下向元服三年正月將軍
其子賴嗣卿又任之中務卿宗尊親王
元弘二年四月將軍
下向以後四代親王任之元弘一統之
初兵部卿護良親王暫任之其後上野
太守成良親王令兼之給建武三年二
月被止其号畢凡賴朝卿補之後依重

征夷之任不並任鎮府元弘以來被並
任畢建久以來未任副將軍於軍監軍
曹者時時請任云云

親王

皇子立親王是為恒規雖襁褓童體被蒙
宣旨也元服之時叙品當代后腹親王者
三品自余者四品云云或又後自叙品皆

皇子立親王是為恒規雖襁褓童體被蒙
宣旨也元服之時叙品當代后腹親王者
三品自余者四品云云或又後自叙品皆

自親王篇至侍篇不見曰
本若後人附會欽既有所致
此節或人請
別官一一分別之也親
王ノ別ニ出ヘキヲ板ノトテ誤
ルカ

有例童體及無品親王者無任官之例又
無給姓之人更為親王者不改本位乃為
品但不分正從者也 皇孫親王非常之
儀也然而近來及敷輩畢忠考親王為三
世源氏被蒙 宣旨世以為未曾有但一
向為 後宇多院御猶子云 如此事不
定為例凡親王者其次在大臣之上而其
禮等同也至殊禮者可依時宜當代親主
及治世上皇御子貴重不可混余事也

公卿

攝政關白及三公是公也散一位及三位
已上是卿也參議者雖四位猶卿也但召
名猶稱四位也

諸王

雖一世二世未為親王未給姓者皆諸王
也叙位已後身無王卿之差別守位次者也
諸臣 四位已下初位已上惣云諸臣也公卿諸

侍從

義按諸臣者公卿以下初位以上通稱也
大少初位以下大臣以下諸司卷列之
侍臣初位以上諸臣三位以上等之
臣侍臣共難可者也

職員抄

臣中又分別之者有四等

先一人者

當時兩流也法性寺入道忠通關白後胤近衛九條是也近衛流又分為二九條流又分為三雖其一族不被遂先途者諸大臣家不可有差別又雖未遂先途被受其家督之人優恕無異儀又父被見在之時者雖未子猶加其禮云云

公達者

三家等華族也稱三家者中院具平親王

也本云土御門流雅定閑院九條右大臣

十一男公季大臣子孫也彼大臣号閑院

太政大臣當時雖為三流越云閑院也

花山院京極關白息家忠大臣号花山院

此外大炊御門流家忠大臣号經實大納言子孫也雖別流世存

花山院一以此三流為華族公達也但當

時雖皇子皇孫賜姓昇大臣大將若執柄

息中雖不遂先途令相續將相者即又清華勿論事歟近代依無其人三家頗成英

雄之思者也。將又雖不至，將相經歷近衛次將，昇納言已上，家家又公達之列也。於

家皆稱雄乎。

羽林杜氏通典二十八曰漢武天初元年初置建章營

騎後更名羽林騎言為國羽翼如林之盛

顏師古曰如羽之彙如林之多一云象天父羽林星主車

卓氏漢林曰羽林天軍危虛南有眾星蓋虛危營室恒多奸邪故設羽林為軍衛淳馬

大納言初任近衛將以來昇進多如公達

之家又稱名家者大藏卿為房餘胤兩流

号勸修寺葉室參議有國子孫又有兩流

号大福寺日野但此流儒門也中納言親宗子孫

勸修寺葉室者諸大夫家也

不季餘流此号四條隆房

下金銀殿

平氏等是也。經歷侍中辨官昇大中納言多執院中權故振威勢頻有鷹揚之思欵然而累代為執柄家家司職事不遁名家之号此外南家武家管江之儒或昇進或沈淪然而登用之時准名家被召仕流例也。又源平兩家武士中源氏者賴義義家後胤平家者正盛忠盛等餘流於今者自斷絕古諸大夫一列也。或又候執柄及諸大臣家輩六位時補侍中五位已後參院上此

武原抄下

四十一

東林寺

雄之思者也。將又雖不至，將相經歷近衛次將，昇納言已上，家家又公達之列也。於不放埤之輩者，隨分皆稱雄乎。

諸大夫者

六條修理大夫顯季餘流，此号四條隆房。

勸修寺葉室諸大夫家也。日野名家也。儒家謂之名家。

大納言初任近衛將以來，昇進多如公達之家，又稱名家者，大藏卿為房餘胤兩流。

号勸修寺葉室參議有国子孫，又有兩流。

号大福寺日野，但此流儒門也。中納言親宗子孫。

勸修寺葉室者諸大夫家也

中右記天永年于六殿下忠實春詣平川社常神室御留諸大夫取之付社，常奉為隆朝下

金銀之幣進下

平氏等是也。經歷侍中辨官昇大中納言多執院中權，故振威勢，頻有鷹揚之思。然而累代為執柄家，家司職事不遁名家之号。此外南家武家管江之儒，或昇進或沈淪，然而登用之時，准名家被召仕流例也。又源平兩家武士中，源氏者賴義義家後胤，平家者正盛忠盛等餘流。於今者自古諸大夫一列也。或又候執柄及諸大臣家輩六位，時補侍中五位已後，參院上北

武原抄下

四十一

面到聽院內昇殿家家不可勝計加之官
 外記醫陰伊勢齋主等諸大夫一列也且
 正本系且隨行狀有其沙汰事也凡公達
 諸大夫之号起於執柄事也云執柄一
 門及可然人人子孫謂之公達縱雖累代
 家禮之人不失其名号欵諸大夫者正補
 彼家司職事列家僕之輩之後胤也云云
 侍者戶令若供侍集解曰釋云侍音時至及近也永也
 此抄所稱五位六位侍頗不古體欵但

准近日之俗所号之也弘安之比被書
 札禮之時被書五位六位下北面畢又公
 家稱諸司官人是也凡稱侍者親主大臣
 以下諸家恪勤之名也此中賞譜第賤放
 埒事古來之儀也諸大夫之家者不仕諸
 大夫仍世會之名家殊撰仕重代侍云云
 抑至武士者昔無不屬源平兩家者其子
 孫皆稱譜第鎌倉右大將同右大臣昇將
 相之後諸大夫後胤或新加之輩雖左本

藏原抄下

四十一

秩自列昇進重代武士強不存老別ヲ兩
家元諸大夫也其時已入肩成一列之好
故歟官位昇進事彼此各可因准先例不
應任雅意者也此外本所待品或列諸道
或傳一藝之輩種類繁多不遑羅縷矣

職原抄下卷終

田本ハ人ノ字アリコト合テノコトクニ列ニカケリ親王已下旧本三十三
古本人字ナシ最可也此段將軍之下ニ入テノ口傳ナレハ不可講也

春秋外傳曰晉陽處父
遇害戚於逆蔡
魏武帝亦以考官其詩曰
逆蔡整設以通子南買然則
自唐到于今未有不得客
舍之法

△或人請聞官位昇進之次第欲傳口實
可似臆說欲貽手澤有慙來者予從出
俗塵已移十年之寒暑况在逆旅不蓄
一卷之文書每事荒忽恰如蒙盆上章
執徐之春夾鐘候豫之日強而染翰聊
以終寒見引餘習不顧後朝耳

此斷書也以決事也
上古以種姓不定官位負觀以來定家流分道子甲
△此兩卷中多定種姓頗來舊記定招
後難欬然而抄出之本意為示于初

心也且家家之勝劣人人存知只任
道理不加今案柳歷名次第親王公
卿諸王諸臣也今又以一人公達諸
大夫等分別之也

[Faint bleed-through text from the reverse side of the page]

正一位 唐名 文散位 是位階唐名物号也又武散位有之

天平勝宝二年以從一位左大臣諸兄始
叙正一位其後藤原押勝同永手等公叙
之此外無存生例皆以贈位也

從一位 唐名關府儀同三司

天平十五年右大臣諸兄始叙之大臣以
十年勞必叙一位或又依時議叙之前大
納言叙例弘安六年基具公始叙之其後
皆以可然人人叙之現任大納言叙例嘉

藏原少貴

元三年興守公也近代宜房卿叙之已來名家輩多以叙之可謂無念

正二位 唐名特進 或上柱國

大正元年以左大臣正廣三多治比嶋真人改正廣三始叙之

從二位 唐名光祿大夫

文武五年以大納言正廣三阿倍御主人始叙之撰政関白大臣納言參議叙之散

正二位始延久師成卿同從二位正時

忠初也二位中將始頼宗公也撰関子孫得之只人俊房通光公等也又少將承以教實始之或又侍從叙之 儒家 儒道宿

老公卿以下皆叙之者也

正三位 唐名金紫光祿大夫

文武五年以中納言直大一石上磨叙之

從三位 唐名銀青光祿大夫

和銅二年以長屋王始叙之 文武四年

中納言大神高市丸叙之近衛中將者兼

和二年源信公正三位任始叙之依彼例
東三條閔白兼家始為三位中將其後執
柄凡人息皆叙之少將者宇治閔白始之
或御其以後執柄息時時叙之孫忠規模
事也抑散三位者儒道神祇者尤得之
順德院御記曰近年諸大夫生公達或上
或下一面趣此境如雲霞所謂離二道將
辨信輔敦兼通基等濁流捨文南家捨武
平家及事潤屋清隆邦綱等輩去辨去

將山中昨木之類也何況塵土出身始
華零落終萬人以此境為道仍近年世人
号三位淵云

正四位上 唐名正議大夫

藏人頭及賀安兩家隍陽道神祇輩外記
史等宿老叙之

正四位下 唐名通議大夫

從四位上下 唐名上中大夫

貴賤任次第叙之無殊子細法曹輩及侍

叙四位隨分抽賞之儀也

正五位上 唐名中散大夫

五位職事及外記史明法道等叙之如正

四位上

正五位下 唐名朝議大夫

從五位上下 唐名上朝請大夫 下朝散大夫

是又無別儀外從五位下叙內階載入內

勘文

正六位上 唐名朝議郎



自是段以後人附會其證
前段從六位上下之文不悉而
此段之文詳也是更言加之
證也又以上三階記トケレモ
ノ有疑也

藏人及少外記少史侍等叙之外記史
以六位十年勞叙爵其餘相當見右

正六位下 唐名兼議郎

從六位上下 唐名上奉議郎 下通直郎

子細大略同右

以上十八階訖

正七位上下 唐名上朝請郎 下宣德郎

從七位上下 唐名上朝散郎 下宣議郎

左右少史少內記陰陽漏冠博士助教明

法博士大上國掾等七位相當也

正八位上下 唐名上 下 給事郎 徵

從八位上下 唐名上 下 兼奉郎 兼務郎

采女主水佐中下國掾八位相當也

正九位上 唐名儒林郎 中國用等相當也

大初位上下 唐名各仕郎 相當同之

少初位上下 唐名上 下 文林郎 時仕郎

下國等相當也

已上三十階訖 文正從六階四五七八位正從上下
于階初位大少上下四階以上三十階

院廳

大別當 百木臣公卿清華之人任之

執事 各家之人任之

年預 同前

判官代 諸大夫任之

主典代 屬官宿老任之

官人 云廳官

代字限院中者也 宮官者官司等在

親王執柄大臣家 謂之政所

別當 諸大夫宿老任之 親王家、攝任之、攝家清、諸大夫任之

令 重代之侍任之

知家事 下家司也

大從 同上 少從 同上

大書史 同上 小書史 同上

古本上有曰傳

此抄者北畠准后大納言源親房所集也。百官之始末諸家之勝劣殆如指掌宜着眼耳。

義按於此段不載加補遺之言者有秀賢、政、中、有、桃、華、禪、閣、被、加、格、言、之、文、然、深、難、可、得、之、事、此、補、遺、之、校、ト、ハ、キ、ニ、サ、レ、ル、ナリ

諸書
按華

女官 自是以下秀賢朝臣後附也

太皇太后宮 皇太后宮 皇后宮

中宮 女院 國母 內親王 女王

女御 女御代 御息所 更衣 北政所

御臺盤所 御匣殿 宣旨 藏人

命婦 女官 主殿 得選 刀自

東豎司 雜仕 上童 下仕

內侍司 自是以下後宮職員令之及

尚侍二人 相當從三位 掌供奉掌侍奏請宣傳檢校

別當 諸大夫宿老任之

親王家歷任之攝家清諸大夫任之

令 重代之侍任之

知家事 下家司也

大從 同上

少從 同上

大書史 同上

小書史 同上

古本上有口傳

此抄者北畠准后大納言源親房所集也百官之始末諸家之勝劣殆如

指心

桃華老人

諸書
按華

女官

自是以下秀賢朝臣後附也

太皇太后宮 皇太后宮 皇后宮

中宮 女院 國母 內親王 女王

女御 女御代 御息所 更衣 北政所

御臺盤所 御匣殿 宣旨 藏人

命婦 女官 主殿 得選 刀自

東豎司 雜仕 上童 下仕

內侍司

尚侍二人

相當從三位 掌供奉掌侍奏請宣傳檢校

典侍四人

女一孀兼知内外命婦朝參及禁内禮式之事
相當從四位
掌同尚侍者不得奏請宣傳

掌侍四人

相當從五位
掌同典侍唯不得奏請宣傳

女孀一百人

藏司

尚藏一人

掌神璽關契供御衣服巾櫛服既及珠寶絲帛賞賜之事

典藏二人

掌出納絲帛賞賜之事

掌藏四人

女孀十人

書司

尚書一人

掌供奉内典經籍及紙墨筆
案絲竹之事

典書二人

女孀六人

藥司

尚藥一人

掌供奉醫藥之事

典藥二人

女孀四人

兵司

尚兵一人

掌供奉兵器之事

典兵二人

掌同尚兵

女孀六人

闈司

尚闈一人

掌官閤管鎰及出納之事

典闈四人

掌同尚闈

女孀十人

殿司

尚殿一人

掌供奉輿轍膏沫燈油火

典殿二人

薪炭之事

女孀六人

掃司

尚掃一人

掌供奉席灑掃鋪設之事

典掃二人

掌同尚掃

女孀十人

水司

尚水一人

掌進漿水雜粥之事

皇極殿

典水二人 掌同尚水

采女六人

膳司

尚膳一人 掌知御膳進食先掌惣撰膳羞酒醴諸餅蔬菓之事

典膳二人 掌同尚膳

掌膳四人 掌同典膳

采女六十人

酒司

尚酒一人 掌釀酒之事

典酒二人 掌同尚酒

縫司

尚縫一人 掌裁縫衣服綦組之事兼知女功及朝參

典縫二人 掌同尚縫

掌縫四人 掌命婦參見朝會引導之事

右諸司掌以上皆為職事自餘為散事

各每半月給沐服三日其考叙法式一

准長上之例東官官人及嬪以上女暨

准此

上臈

不謂是非二三位典侍号上臈着赤青
色候御陪膳也不補是等職聽色大臣
女或大臣孫也孫猶或不聽或聽之
 禁中無小路名仍雖最上号大納言上
 古可然人女皆為女御更衣只宦仕花
 族人不為最上事但又有例非耻新院
 御時督三位能圓按察三位雖為三品
 不入夜御殿不取劍璽也是僧女以

近代三位濟濟東宮并親王御乳母又
 無何院女房等皆叙三位力不及事欵
 仍禁中濟濟又有何事哉是近代事
 也先帝典侍當時姿着禁色參內可
 止事也權中納言狂者頻豫參不可例
 建曆左衛門督親兼依院御許着禁
 色是過分事也但別儀也其後又中宮
 宮女房按察雅象僧是又着禁色參是
 別儀欵但如此事亂政也但自中宮御

藏原抄下附

五十二

順德院中

方時時參之間無何非可脫建曆比家
經卿女不聽之親兼卿女聽之是非道
甚也但別儀中中不能子細

小上臈

不謂善惡公卿女号小上臈着織物并
表着也侍臣女依儀公達女勿論諸大
夫公卿孫或為小上臈或為中臈也可
依父官欽僧女依俗姓假令俗姓生公
達者公卿遠多為小上臈近兵衛時

成海坊官の傍
スケトキのる

時大貳法眼成海女成海坊官
成海父生公達也是著織物萬人
引此類尤不可為例右京大夫大納言
資賢孫也而父雖坊官不着織物依入
異事也

中臈

内侍外不着織物類也是昔号命婦侍
臣女已下也諸大夫良家下醫陰陽道
等号中臈八幡別當女同凡一切者多

成海坊官

方時時參之間無何非可脫建曆比家
經卿女不聽之親兼卿女聽之是非道
甚也但別儀中中不能子細

小上臈

不謂善惡公卿女号小上臈着織物并
表着也侍臣女依儀公達女勿論諸木
夫公卿孫或為小上臈或為中臈也可
依父官欽僧女依俗姓假令俗姓生公
達者公卿遠多為小上臈近兵衛時

此處有...

又當時大貳法眼成海女成海坊宮法
師也成海父生公達也是著織物萬人
引此類尤不可為例右京大夫大納言
資賢孫也而父雖坊官不着織物依入
異事也

中臈

內侍外不着織物類也是昔号命婦侍
臣女已下也諸大夫良家下醫陰陽道
等号中臈八幡別當女同凡一切者多

此處有...

中臈品也

下臈

諸待賀茂日吉社司等女也皆稱候名也不及國名但其内容宿老或賀茂祭為命婦渡後或國名或又候名有也是近代如此皆下臈藏人也但近代中臈品上品藏人多欵

凡女房上臈小上臈内侍外不入夜御殿朝餉内只中臈渡朝餉緣下臈不

之不取御服於房着緋紫小袖帷事也
端席御座敷外不用事也

得選

三人也又髮上采女兼之近代花族過法而女房大略無差別氣色也行幸之時持大袋與内侍同車是不可然事第一也但不然者不可叶公平故無沙汰也凡於車寄乘車女房近代例也况得選不可然事也而行幸走内侍同車之

入御殿而動臨除目申文撰定時進廣
廂不可說事也申文撰之時藏人一人
留殿上此藏人申文傳貫首例近日
藏人不知子細如此不可說主殿司美
麗姿也公人內可稱神妙之職

女孺

近代不着衣只小袖唐衣也以左道姿
御殿調度觸手上下格子奉仕是藏人
等如在不當故也御所中掃除指油

役女孺所知也近代樣不可說動失
禁中礼召便所為家是寬平遺誠其一
也尤可止云

拾芥抄
但所
有墨向

院司

一 大別當 補遣出
二 長官

別當 執事

三 次官
年預

殿上人

藏人
同上

非藏人
同上

判官代

主典代

廳官

院掌

等在
召次所

任所

別納所

御服所

別當

御厨子所

進物所

文殿

雜許衆長官

寄人

所衆藏人

北面

武者所

御隨身所

將曹
右左

府生
右左

三番長
右左

近衛
右左

御廐
牛馬飼

二舍人
五車副

三居飼

雜色

女院

大略同右

但武者不隨身所無之

關白家

大臣一家大略同撰因但辨別當文殿
藏人取等無之近衛大將同之

執事

年預

辨別當

文殿

別當

開闢衆

藏人所

侍所

職事

御廐

別當

舍人居飼

案主

御隨身所

別當

番長

内舍人

左右府生

家司

下家司

政所

別當

家司

勾當

御服所

進物所

膳部

僧官位

院司已下混

行接開家事處

院司已下混

院司已下混

院司已下混

院司已下混

僧正 准參議

法印 法務 僧都 准四位 殿上人

法眼 律師 准五位 凡僧 准六位

諸寺三綱及八幡社官僧綱准地下五位

諸大夫

法印大和尚位 僧正 法眼和尚位 僧都

法橋上人位 律師 傳燈大法師位 或威儀師

傳燈法師位 從儀師 傳燈滿位 備行位

傳燈住位 准六位 傳燈入位 准七位

定僧綱位階事貞觀六年二月十六日

大政官府云法印大和尚位為僧正位

法眼和尚位為僧都位法橋上人位為

律師位者延喜之比給錢於僧綱之時

僧都准四位律師准五位給之

延曆十七年九月九日治部省解僧位

與俗位相當僧綱牒備僧位有五階入

位住位滿位法師位大法師位即准此

又無位僧當八位入位僧當七位住位

職原抄

僧當六位滿位僧當五位法師位當

四位大法師當三位已上云云

僧正大正權

僧都大正權

律師正權

法印 法眼 法橋

謂之僧綱僧官僧位謂之

已講 内供 阿闍梨

謂之有職謂之有職

寺官

上座 寺主

都維那謂之

寺務 檢校

別當 座主

長者

長吏 執行

勾當 專當

豎者

注記 等依寺不同

釋家官殿記僧中書禮抄三出

三并寺ノ專當今世百姓ノ中剃髮而補之
但古ハヨキ人ナルカニ兼法師ノ主寺當

高台時論略

中納言從三位中納言從二位
左大臣從四位上右大臣從四位上

從四位下
左少輔正五位下右少輔正五位下

三位貴官職
正二位行大納言大納言正三位官
正二位行大納言大納言從四位上

六官位相當者 同列者乎行
九近衛將從三位兼守大納言行民部卿
從三位

右近衛不相當官次第書
從三位守大納言行春宮大夫
正三位

官官書上餘官皆雖高官為兼官若共

當者書官次第職負令相當官職不相

當官貴以相當賤官可書上有相當官無

兼官不書行守字今云凡位有貴賤一官有高

職原抄

三平寺ノ寺當今世百姓ノ中剃髮而補之
但古ハヨキ人ナルカニ來法師ト專守當

職原抄下卷後附十三葉ウラ

位署書式

官位相當者

若有數兼官者

以_レ祖當_レ官書_レ上_レ餘官皆雖_レ高官為_レ兼官

次第見職負令相當官_レ賤不相

當_レ官貴_レ以_レ相當_レ賤官可_レ書_レ上_レ

朱点ノ分不足信用也下文證之

同卷十五葉ノラモテ

從_レ三位守_レ大納言兼_レ左近衛大將
尤_レ近衛大將從_レ三位兼_レ守_レ大納言行民部卿

是此誤起選叙令義解之失

選叙令二葉ノウラ

凡_レ任_レ兩官以上_レ為_レ正謂官位相當者為正

此義解背本文不合乎若從三位而兼帶
大納言及左近衛大將者以大納言為
兼官乎凡大納言者正官而大將
者兼官者必矣公卿補任亦然焉

類聚三代格貞觀十二年十二月廿七日應

加增_レ學博士位階事太政官符曰從三位守

大納言兼_レ左近衛大將行陸奥出羽按察使

藤原基經宜奉_レ表依_レ請

寬平九年丁巳六月廿二日應_レ試_レ度_レ近江国

野洲郡金勝寺年分者二人事_レ太政官符曰

從三位守權大納言兼_レ右近衛大將行民部

左近衛大將從三位兼中納言行民部卿

是此誤起選叙令義解之失

選叙令二葉ノウラ

凡任兩官以上兼解入為正

謂官位相當者為正

此義解非本文不合乎若從三位而兼帶大納言及左右近衛大將者以大納言為兼官乎凡大納言者正官而大將者兼官者必矣公卿補任亦然焉

○類聚三代格貞觀十三年十二月廿七日應

加增學博士位階事太政官符曰從三位守

大納言兼左近衛大將行陸奥出羽按察使

藤原基經宜奉 敕依請

○寬平九年丁巳六月廿三日應試度近江国

野洲郡金勝寺年分者二人事太政官符曰

從三位守權大納言兼右近衛大將行民部

卿菅原朝臣道真宜奉 敕依請

前件職原抄後附及選叙令義解之誤依

此兩官符可辨知焉

僧當六位滿位僧當五位法師位當

米煮合不又計用也丁又當

當官貴以時當親官可書上心
當官貴以時當親官可書上心
當官貴以時當親官可書上心
當官貴以時當親官可書上心
當官貴以時當親官可書上心

官位時當者

位署書式

御意下卷終解十三卷

位署書式

多拾枚抄敘奉也官八立位八横口傳

一 中納言從三位中納言ハ從三位ノ官ニ
九 大弁從四位上大弁ハ從四位上ノ官ニ
九 少弁正五位下少弁ハ正五位下ノ官ニ

三位貴官賤
正二位行大納言大納言正三位官ニ
正三位行大納言大納言正三位官ニ
正四位行大納言大納言正四位官ニ

六 官位相當者同列者守行 守書守事
右近衛將從二位兼守大納言行民部卿
從三位

七 右近衛不相當官次守書
從三位守大納言行春宮大夫
正三位 從四位上

可字下官上書行字若有數兼官者
官書上餘官皆雖高官為兼官若共
當者書官次第職負令相當官賤不相
當官貴以相當賤官可書上之有相當官無
兼官不書行守字今云凡位有貴賤官有高
下階貴則職高位賤則任

職負抄下附

僧當六位滿位僧當五位法師位當

米点合不又計用也了大書

當官貴以時當類官可書上
當官貴以時當類官可書上
當官貴以時當類官可書上
當官貴以時當類官可書上
當官貴以時當類官可書上

官以時當

官以時當

海原抄下卷終附十三

位署書式

多拾枚抄教華也官八立位八横口傳

二 不論長官次官依令外官為下事
彈正朝勳解由長官後五位下

四 官貴信職
從三位守大納言大納言正三位官
從四位守治了卿治了心從四位下官

者以官書上不相當者以位書上
書行字官貴位賤書字字官位相
行字同列者書字行兩字之事高

官上書守字下官上書行字若有數兼官者
以相當官書上餘官皆雖高官為兼官若共
不相當者書官次第職負令見相當官賤不相
當官貴以相當賤官可書上之有相當官無
兼官不書行守字今云凡位有貴賤官有高

藏原抄下附

Handwritten notes on strips of paper attached to the top of the page.

僧當六位滿位僧當五位法師位當

未滿合不又計用也了又當

當當當當當當當當當當當當

當當當

當當當

當當當當當當當當當當當當

當當當

當當當

當當當

當當當

位署書式

多拾枚抄教華也官ハ立位ハ横口傳

官位相當者以官書上不相當者以位書上

書行字官貴位賤書字字官位相

五官位相當ハ又行字書
尤近衛大將後三位兼行氏下卿
大將從三位民子為正當位下

行字同列者書守行兩字之事高

官上書守字下官上書行字若有數兼官者

以相當官書上餘官皆雖高官為兼官若共

不相當者書官次第職負令相當職負令賤不相

當官貴以相當賤官可書上之有相當官無

兼官不書行守字今云凡位有貴賤官有高

職原抄下附

Handwritten notes on the top of the left page, including a small slip with the characters '位署'.

僧當六位滿位僧當五位法師位當

未点合不又計用也下文當

當當當當當當當當當當當當

當當當當當當當當當當

當當當當當當當當當當當當

當當當當當當當當當當

當當當當當當

當當書左

當當書左

位署書式

多拾枚抄教華也官八立位八横口傳

官位相當者以官書上不相當者以位書上

位貴官賤書行字官貴位賤書字字官位相

當者又書行字同列者書守行兩字之事高

官上書守字下官上書行字若有數兼官者

以相當官書上餘官皆雖高官為兼官若共

不相當者書官次第職負令相當官賤本相

當官貴以相當賤官可書上之有相當官無

兼官不書行守字

職負抄下附

今云凡位有貴賤一官有高下階貴則職高位賤則任

Various small paper slips with handwritten notes, likely corrections or references, placed over the top of the page.

下官位相一當
各有等級

選叙令云凡任內外文武官云

尚下者若職事卑為行高為守

長上無位守長上書在任行長上下書

從五位上行中官大進兼近江守

不謂相當以京官書上京官之中

從五位上行中官大進兼近江守

文官為先以武官為次以外國為下

從五位上行中官大進兼近江守

隨時可斟酌也

外國者有兼官者則為下也無兼官外國一官者以官
為先以位為後又從五位下行何國守兼朝臣之時
何國守行從五位下子朝臣下言是國融院御詩守
平ト云ラ遊レタニコト隨時可斟酌之義

近江守從五位下平朝臣
近江守從四位下平朝臣
近江守從五位上兼守中官大進平朝臣

先官次後

中納言從三位 中納言者從三位官也

左大辨從四位上 大辨者從四位上官也

左少辨正五位下 少辨者正五位下官也

行字 位高官早者用之

正二位行大納言 大納言者正三位官也

正四位下行左大辨 大辨者從四位上官也

守字 位早官高者用之

從三位守大納言 大納言者正三位官也

位上守治部卿 治部卿者正四位下官也

守字共用事

位守大納言兼行春官大夫 大納言者正三位官

於相當官賤不相
當官貴以相當官
可書上者有不合
者從三位以東兼
大納言左右近衛木
將者必以大納言為
正官以次為兼官
其語文多在此位者
各別乎猶守字左

從三位守此官賤

從三位守此官賤

下官位相一當 選叙令云凡任内外文武官云
 各有等級解 而本位有高下者若職事卑為行高為守若
 以無位人任長上無位守長上守官在位上行長上下書
 官者亦須注守也行守守令之文傳

近代不謂相當以京官書上京官之中
 以文官為先以武官為次右武以外國為下
 歟隨時可斟酌也外國者有兼官者則為下也無兼官外國一官者以官
 為先以位為後又後五位下行何國守奉朝臣之時
 何國守行從五位下奉朝臣下書且國辭院御請守
 平上之避之也應時可斟酌之義

位署體 先官次後

中納言從三位 中納言者從三位官也
 左大辨從四位上 大辨者從四位上官也

此處有誤
 大納言者正三位官也
 從三位守大納言者正三位官也
 從四位上守治部卿者正四位上官也

左少辨正五位下 少辨者正五位下官也

行字 位高官早者用之

正二位行大納言 大納言者正三位官也

正四位下行左大辨 大辨者從四位上官也

守字 位早官高者用之

從三位守大納言 大納言者正三位官也

從四位上守治部卿 治部卿者正四位上官也

行守字 共用事

從三位守大納言兼行春官大夫 大納言者正三位官也

此處有誤
 大納言者正三位官也
 從三位守大納言者正三位官也
 從四位上守治部卿者正四位上官也

類聚其日貞觀十三年十二月廿七改官符從三位守大納言兼左近衛大將行陸奥出羽按察使藤原實成
 寬平九年丁巳六月廿日廣試度近江國野洲郡全勝寺年分者又事大改官符曰從三位守權大納言兼右近衛大將行民部卿菅原朝臣道真
 從三位守大納言兼右近衛大將行春宮大夫藤原朝臣重平

有相當官而以不相當官為正官事

大納言相當正三位而從三位者雖為不相當加守字以充正官也
 近衛大將者雖為從二位相當對大納言為兼官者必矣仍書下異于他位署
 民部卿者相當正四位下仍用行字猶書下

同位官先文官事

權中納言從三位兼行中官大夫右衛門督

中官大夫右衛門督共從四位下官也
 也左文武之故以大夫置上也

外國不依相當在諸官下事

從五位下行中官大進兼近江守

大進者六位官也木

國守從五位上官也不依相當以外国為下

散位

散位散官散事有位無官人之稱也相當官ナレキナシ四位以下ノ官ハアレバナラズ

四位五位無官之人用之歷受領之人者經

數官雖去之猶以本所歷之國守用之不用

散位字是未公文之受領也勘公文之前司

用散位字六位用散位字者文章生外國之

後任限過畢散位用之雖非文章生任諸國

介掾之者任限過之後可用散位

撰關書散位字事

用散位字後除目ヲ待ルル也

延喜抄序
從三位守大納言兼
右近衛大將行長言
大夫陸奥出羽按察使
臣藤原朝臣定國
從三位大納言兼左
近衛大將行隆與
出羽按察使藤原
朝臣基經

有相當官而以不相當官為正官事

延喜抄序
從三位守大納言兼
右近衛大將行長言
大夫陸奥出羽按察使
臣藤原朝臣定國
從三位大納言兼左
近衛大將行隆與
出羽按察使藤原
朝臣基經

大納言相當正三位而從三位者雖為不相當加守字以充正官是後未取官公卿也
近衛大將者雖為從三位相當對大納言為兼官者必矣仍書下異于他位者
民部卿者相當正四位下仍用行字猶書下

同位官先文官事

權中納言從三位兼行中官大夫右衛門督

中官大夫右衛門督共從四位下官也左文右武之故以大夫置上也

外國不依相當在諸官下事

從五位下行中官大進兼近江守 大進者六位官也

國守從五位上官也不依相當以外国為下

散位

散位散事有位無官人之稱也相當官ナレキナシ四位以下ノ官ハアレナク

四位五位無官之人用之歷受領之人者經

數官雖去之猶以本所歷之國守用之不用

散位字是未公文之受領也勘公文之前司

用散位字六位用散位字者文章生外國之

後任限過畢散位用之雖非文章生任諸國

介掾之者任限過之後可用散位 用散位コト後除目ヲ待ミルニシ

撰關書散位字事

撰關書散位字事

也仍_レ有_二守_一字_一者_一官_一大夫_一者
從_二四位_一上_一官_一也_一仍_レ有_二行_一字_一

相當官又有_二行_一字_一事

左近衛大將從三位兼守大納言行民部卿

大將者相當官也仍_レ有_二上_一大納言_一者正三位也
仍有_二守_一字_一民部卿者正四位下也仍_レ用_二行_一字_一

同位官先_二文_一官_一事

權中納言從三位兼行中官大夫右衛門督

中官大夫右衛門督共從四位下官
也左_レ文武之故以_二大夫_一置_二上_一也

外國不_レ依相當在諸官下事

從五位下_上行中官大進兼近江守
大進者六
位官也木

國守從五位上官也不
依相當以外國為下

散位 散官散事 有位無官人之稱也相當官ナレハキナシ四位以下ノ官ハアレナク

四位五位無官之人用之歷受領之人者經

數官雖去之猶以本所歷之國守用之不用

散位字是未公文之受領也勘公文之前司

用散位字六位用散位字者文章生外國之

後任限過畢散位用之雖非文章生任諸國

介掾之者任限過之後可用散位 用散位下後除目ヲ
待ミルコト

撰關書散位字事

皇
大
納
言
行
民
部
卿
從
三
位
兼
守
大
將
左
近
衛
大
將
從
三
位
兼
守
大
納
言
行
民
部
卿
大
將
者
相
當
官
也
仍
有
上
大
納
言
者
正
三
位
也
仍
有
守
字
民
部
卿
者
正
四
位
下
也
仍
用
行
字
同
位
官
先
文
官
事
權
中
納
言
從
三
位
兼
行
中
官
大
夫
右
衛
門
督
中
官
大
夫
右
衛
門
督
共
從
四
位
下
官
也
左
文
右
武
之
故
以
大
夫
置
上
也
外
國
不
依
相
當
在
諸
官
下
事
從
五
位
下
上
行
中
官
大
進
兼
近
江
守
大
進
者
六
位
官
也
木

堀河院和歌宴京極前四攝政先途改稱白下關白被書散位從一位近則後光明照院前關白同被用散位字後醍醐院御時

必在位上事

此外無相當官同列之內大臣遣唐使類比皆捧物無相當官在本位本官謂之捧物

撰政 關白 參議 別當 藏人頭五位

修理宮城使判官 造寺長官同 鎮守府將軍征夷大

施藥院使 內舍人 外國前司未公文受

撰政太政大臣從一位 關白同之

參議民部卿正四位下兼行春宮大夫

明正

直上

直下

勒 務 追 進

一品 二品 三品 四品

正一位 從一位 正二位 從二位 正三位 從三位

正四位 從四位 正五位 從五位

正六位 從六位 正七位 從七位 正八位 從八位

正九位 從九位 正十位 從十位

正十一位 從十一位 正十二位 從十二位

正十三位 從十三位 正十四位 從十四位

正十五位 從十五位 正十六位 從十六位

民部卿者正四位下官也相當也

深緋 四月丁未朔丁卯更

淺緋 位明大二位

深綠 位明大二位

淺綠 位明大二位

深縹 位明大二位

淺縹 位明大二位

堀河院和歌宴京極前以撰改爲先途故稱白下關白被書散位從一位近則後光明照院前關白同被用散位字後醍醐院御時

必在位上事

此外無相當官同列之內大臣遣唐使類比皆捧物無相當官在本位不言謂之捧物

撰政 關白 參議 別當 藏人頭五位

修理宮城使判官造寺長官同鎮守府將軍征夷大

施藥院使 內舍人 外國前司未公文受

撰政太政大臣從一位 關白同之

參議民部卿正四位下兼行春宮大夫

民部卿者正四位下官也相當也春官大夫者從四位下官也

十二階 并四十八階

天武天皇十四年正月丁未朔丁卯更

改爵位之号

明大一位明廣一位明大二位明廣二位

淨大一位淨廣一位淨大二位淨廣二位

淨大三位淨廣三位淨大四位淨廣四位

正大一位正廣一位正大二位正廣二位

職原抄下附

六十三

Handwritten notes at the top of the left page, including the characters '正', '下', and '直'.

正大三位	正廣三位	正大四位	正廣四位
直大一	直廣一位	直大二	直廣二
直大三	直廣三	直大四	直廣四
勤大一	勤廣三	勤大四	勤廣二
勤大三	勤廣三	勤大四	勤廣四
務大一	務廣一	務大二	務廣二
務大三	務廣三	務大四	務廣四
追大一	追廣一	追大二	追廣二
追大三	追廣三	追大四	追廣四

進大一	進廣一	進大二	進廣二
進大三	進廣三	進大四	進廣四

左右衛門尉各二十人
 左右兵衛尉各二十人
 左右馬允各二十五人
 內舍人六十人

久安四年正月二十七日
 藏人木工頭平範家御外記

左右近衛中少將各四人并十六人宜為定
數其外關不可取上者載關官帳卷之九保元元年正月二十
左右衛門左右共衛各二十五人九日院宜俊憲奉
左右馬允各二十人信西子

內舍人六十人永可為負數者保元三年正月三十日

藏人右少辨親範仰外記官職秘抄作者親

官位相當略頌

太政大臣正從從一位 左右大臣是二位正從

大納言等正三位 太宰都督中納言

近衛大將彈正尹 以上皆是從三位

皇太子傳中務卿 以上正四位上也

式部以下七省卿 若陸上總上野太守 皆是正四位下官

近衛中將两大辨 又是從四位上也

中宮春宮两大夫 京職修理两大夫太膳

勘解由長神祇伯 彈正大弼按察使

近衛中將

太宰大貳已下等 衛門兵衛四府督
 皆是從四位下官 中務大輔兩中辨
 大膳大夫以下等 以上正五位上也
 彈正少弼兩少將 七省大輔兩少辨
 已上正五位下官 中務少輔大舍人
 圖書內藏大學頭 雅樂玄蕃諸陵頭
 主計主稅木工頭 內匠寮頭四府佐
 左右馬寮兵庫頭 大國刺史以下等
 從五位上皆一列 神祇大副侍從等

七省少輔白上太子少輔文博士 中宮東宮兩職亮
 縫殿陰陽大炊頭 主殿典藥掃部頭
 太宰少貳齊宮頭 勘解由次齊長官
 上國帝陸上總上野刺史太監物 從五位下皆同之
 神祇少副大內記 左右大史大外記
 中務大丞囚獄正 內膳奉主膳造酒正
 彈正大忠兩市正 正六位上是相當
 此外從七位下官 除目叙位不被載
 其數細細無位記 相當略頌無益也

官位相當書樣者 先官後位是相當
先位後官不相當 位勝官劣書行字
高官下位以守字

延慶七年二月吉日

大德四年

五言四句

官位職負科目備令條雖載之
上古風儀輒難識量多端也而
今此鈔者外顯除書之體內含
令式之義而摸周典之職配唐
官之名又述自中古覃當時諸
家昇進旨趣殆如指掌也是以
批華禪閣被加格言尤可謂官
位職掌之龜鑑者也爰中原職忠
欲鉸梓之 余需校讎因聚考數

本從其宜而已并可供覽者七
八科附其後

于昔慶長戊申夏四月始刊出日

吏部少卿清原秀賢誌



右職原抄二冊吏部少卿清原秀賢朝臣跋言明白也其訓點
清家代々之秘訣壺井義知氏鶴翁北就篤見正言氏短山翁師
傳の之秘本也今不違一字書寫之畢誓盟之外猥不可
有他見漏脫者也
元文改元之春葦原度會常典概

右職原抄二冊以常典之子為春庵常直
之秘本也授合之

天保三年壬辰季春

