

ছাত্রদের জন্য লোহার কড়ি

বঙ্গলা, এমেল, করগেট, বলটু ইত্যাদি
উচিত মূল্যে বিক্রয় করি।
মত্বর দরের জন্য
পত্র লিখুন।

নিরঞ্জন এণ্ড কোং লিঃ
প্রোঃ শ্রীমহিমারঞ্জন চট্টোপাধ্যায়।
২নং দর্শনাহাটা স্ট্রীট
কলিকাতা।



সাপ্তাহিক সংবাদ পত্র।

জন্মস্থান সংবাদ
১০ হই পয়সা
বাংলাদেশ মুদ্রা অফিসে মুদ্রিত।
প্রতি পত্র, মনিজারী ও বিনিয়োগ সংবাদপত্র।
জন্মস্থান সংবাদ কার্যালয়, কলিকাতা।

জন্মস্থান সংবাদ

২৫শ বর্ষ

বৃহস্পতি—মুর্শিদাবাদ ৩২শ জ্যৈষ্ঠ বৃষবার ১৩৪৫ ইংরাজী 15th June 1938

৫ম সংখ্যা

এই জনগণ জাগরণকালে স্ত্রী-পুরুষের মহাবন্ধু

হিলিংবাম

সেবনে মেহরোগ চির আরোগ্য ও
নববোবন পুনঃপ্রতিষ্ঠিত হইবে।

১ মাত্রায় পরিচয় পাইবেন, নগ্নাচ্ছে আরোগ্য হইবেন।

৪৩

বৎসর ধরিয়া রোগী ও চিকিৎসক উভয়
দলের নিত্য ব্যবহার্য। আই-এম-এস,
এম-ডি-এফ-আর-সি-এস, এম-আর-সি-
পি, এম-আর-সি-এ, এল-আর-সি-পি, এল-আর-সি-এস
প্রভৃতি উপাধিধারী ডাক্তারগণ কর্তৃক অতি উচ্চ প্রশং-
সিত ও পৃষ্ঠপোষিত। প্রেক্ষণকারী ছই একজন ডাক্তারের
নাম দেখুন :-

কর্ণেল কে, সি, ৩৩ আই-এম-এস, এম-ডি, এফ-আর-
সি, এস, ইত্যাদি ; লেঃ কর্নেল এন, পি, সিং, আই-এম-
এস, এম-আর-সি-পি, এম-আর-সি-এস, সার্জন মেজর
বি, কে, বহু, আই-এম-এস, এম-ডি-সি-এম, কাপ্টেন এন,
এন, চৌধুরী, আই-এম-এস, এম-আর-সি-এস, এল-আর-
সি-পি, ডাঃ পুং এম-ডি ইত্যাদি।

মূল্য বড় শিশি ৩২, মাঝারি ২১০, ছোট ১৫০
ডাক মাশুলাদি স্বতন্ত্র। বিশেষ বিবরণ
সম্বলিত তালিকা পুস্তক লিখিলে বিনামূল্যে
পাঠাই।



বাঙলার ও বাঙালীর নিজস্ব প্রতিষ্ঠান হিন্দুস্থান কো-অপারেটিভ

ইনসিওরেন্স সোসাইটি লিমিটেড

নূতন বীমা
(১৯৩৬-৩৭)

২ কোটি ৮৩ লক্ষের উপর

—বোনাস—

প্রতি বৎসর
মেয়াদী বীমায় ২৩% প্রতি স্বাক্ষরে
আজীবন বীমায় ২০%

চলতি বীমা...	১২	কোটি ৮৫ লক্ষের উপর
বীমা ভরবিল...	২	" ৩১ লক্ষের "
মোট সংস্থান...	২	" ৬০ " "
প্রিমিয়াম আয়...	৩৩৩	৬২ " "
দাবী শোধ...	১	কোটি ৪০ " "

হেড অফিস—হিন্দুস্থান বিল্ডিংস, কলিকাতা
ব্রাঞ্চ—বোম্বে, মাদ্রাস, দিল্লী, লাহোর, লক্ষ্ণৌ, পাটনা, নাগপুর ও ঢাকা।
এজেন্সি—ভারতের সর্বত্র ও ভারতের বাহিরে।

স্যাণ্ডো

স্বর্ণঘটিত সালসা—স্বাস্থ্যিক দৌর্ভাগ্যের মহৌষধ। পারদ
গরুরী এবং যাবতীয় রক্তদ্রুষ্টিতে অব্যর্থ।

আজকাল স্বাস্থ্যিক দৌর্ভাগ্যে অরবিত্তর সকলেই কষ্ট পাইতেছেন—তাঁর উপর এখন ক্রমবৃদ্ধ
আসিতেছে, এ সময়ে আমরা সকলকেই জ্ঞাতো সেবন করিতে বলি। পারদ, গরুরী প্রভৃতি
রক্ত দোষও জ্ঞাতো সেবনে নিবারিত হয়; দেহ লভেজ হয়; রক্ত বৃদ্ধি হয়, মেহে নূতন সীবন,
নূতন বোবন লক্ষ্য হয়। খোস, পাঁচড়া, দাঁহ, অর্শ, কাউর, বাত আমবাৎ সর্দি কাপি সমস্তই
জ্ঞাতো সেবনে নিবারিত হয়।

স্ত্রীলোকের শ্বতুর গোলযোগ, বাধক, দীর্ঘকাল ব্যাপী শ্বতুর, শ্বকৃৎসন আলা ও ব্যাধি সমস্ত
উপসর্গে জ্ঞাতো যাত্রমন্ত্রের নাম কার্য করে

মূল্য প্রতি শিশি (১৬ দিনের উপযোগী) ২২; ৩টা একত্রে ৫১০
ডাক মাশুলাদি স্বতন্ত্র।

আর, লগিন এণ্ড কোং

ম্যানুফ্যাকচারিং কোম্পানী

১৪৮ বহুবাজার স্ট্রীট কলিকাতা।

টেলিগ্রাম—"হিলিং", কলিকাতা

আয়ুর্বেদ ভবন

বথাসম্ভব স্থলতে সম্পূর্ণ বিশুদ্ধ ও অকৃত্রিম আয়ুর্বেদীয়
ঔষধ প্রাপ্তির ও চিকিৎসার বিশ্বাসযোগ্য
প্রতিষ্ঠান।

(স্থাপিত—সন ১৩৩২ সাল)

কার্টালগের জন্ম পত্র লিখুন।

প্রতিষ্ঠাতা ও চিকিৎসক—

কবিরাজ শ্রীমহেশীকুমার স্বায় বি-এ, কবিরাজ

বৃহস্পতি—মুর্শিদাবাদ।

শোভা

রথযাত্রা উপলক্ষে পুরীধাম ঘাত্রীগণকে উপদেশ দেওয়া যায় যে তাঁহারা যের নিকটস্থ সরকারী ডাক্তারখানা হইতে ফলেরার প্রতিবেদক ইন্ডেক্সশান লইয়া যান। ইন্ডেক্স-খানের সার্টিফিকেট লইতে তুলিবেন না।

আফস—পি, সি, রায়
ডিল্লীষ্ট হেল্প অফিসার,
মুর্শিদাবাদ।

সর্বভোগ্য দেবেভোগ্য নমঃ।



জঙ্গিপুর সংবাদ।

৩২শে জ্যৈষ্ঠ বৃহস্পতি সন ১৩৪৫ সাল

বাড়ীলা রামদাস সেন হাইস্কুল ম্যানেজিং

কমিটি কর্তৃক

শিক্ষকের প্রতি অবিচার

বিখ্যাত বিদ্যালয় সিন্ডিকেটের সিদ্ধান্ত

বাড়ীলা রামদাস সেন হাইস্কুল কর্তৃপক্ষ উক্ত স্কুলের সহকারী শিক্ষক মৌলবী আবদুল্লা খাঁ সাহেবকে তাঁহার অপেক্ষা যোগ্যতর শিক্ষক নিয়োগের অজুহাতে কর্তৃত্ব করেন। খাঁ সাহেব কলিকাতা বিশ্ববিদ্যালয় সিন্ডিকেট আর্বিট্রেশন বোর্ডে ও নিখিল বঙ্গ শিক্ষক সমিতির নিকট এই সম্বন্ধে অস্বাভাবিক করেন। উক্ত বোর্ডের মেম্বরগণ তদন্ত করিয়া খাঁ সাহেবকে ক্ষতিপূরণ স্বরূপ ২৫০/- আড়াই শত টাকা দিবার জন্য স্কুল কর্তৃপক্ষকে আদেশ দিয়াছেন। এবং প্রভিডেন্ট ফণ্ডের উভয় পক্ষের দেয় টাকাই খাঁ সাহেব পাইবেন, এরূপ সিদ্ধান্ত করিয়াছেন। উক্ত স্কুল হইতে কর্তৃত্ব হওয়ার পর তিনি জঙ্গিপুর হাইস্কুলে জটিল শিক্ষকের পদে অস্থায়ী ভাবে কার্য করেন। বর্তমানে নিখিলবঙ্গ শিক্ষক সমিতির চেয়ারম্যান তিনি আসানসোল নিকটবর্তী একটা উচ্চশ্রেণীর হাইস্কুলে কার্য করিতেছেন।

বেনিয়াগ্রামে অভিনয়

গত ১১ই জুন রবিবার বেনিয়াগ্রাম পল্লী সংস্কার সমিতির উদ্যোগে "আনোয়ার পাশা" অভিনীত হইয়াছে। টিকিট বিক্রয়লব্ধ অর্থ মহামান্য বড়লাট বাহাদুরের সহ-ধর্ম্মিণী প্রতিষ্ঠিত "যক্ষা নিবারণী ফণ্ড" দিবার জন্য এই অভিনয় হইয়াছে। বৃষ্টির জন্য দর্শকের সংখ্যা বেশী না হওয়ায় টিকিট বিক্রয় আশারূপ হয় নাই। জঙ্গিপুয়ের মাননীয় সাবডিভিসনাল অফিসার মহোদয় অভিনয় ক্ষেত্রে উপস্থিত ছিলেন। জঙ্গিপুয়ের উকিল বাবু পশুপতি চট্টোপাধ্যায় ও বাবু ব্যোমকেশ ঘোষ মহাশয় প্রমুখ কয়েকজন ভ্রমলোক অভিনয় দেখিবার জন্য নিমন্ত্রিত হইয়াছিলেন। পল্লী সংস্কার সমিতির উদ্দেশ্য মহৎ।

স্বরূপানন্দ আশ্রম

গত সোমবার বেলা ১০ ঘটিকার সময় রঘুনাথগঞ্জ মহাশয় শংলয় ময়দানে জেলাবোর্ডের চেয়ারম্যান শ্রীযুক্ত রায় স্বরেন্দ্রনারায়ণ সিংহ এম, এল, সি, বাহাদুর কর্তৃক "স্বরূপানন্দ আশ্রমের" ভিত্তি স্থাপন কার্য সম্পন্ন হইয়াছে। সভায় জঙ্গিপুয়ের সাবডিভিসনাল অফিসার, সাব-ডেপুটি ম্যাজিস্ট্রেট, জেলা বোর্ডের ভাইস চেয়ারম্যান বাবু ধীরেন্দ্রনাথ রায় ও বহু গণ্যমান্য ভ্রমলোক উপস্থিত ছিলেন।

সর্পদংশনে বালকের মৃত্যু

গত ১০ই জুন শুক্রবার বেলা দুই ঘটিকার সময় লালবাগ মুন্সেফী আদালতের সেরেস্তাদার শ্রীযুক্ত শশিভূষণ সাহা মহাশয়ের ১২ বৎসর বয়স্ক পুত্র শ্রীমান ডালিমকে বিষধর সর্পে দংশন করে। প্রায় দুই ঘটিকার মধ্যেই বালকের মৃত্যু হয়। শশিবাবুকে সাহা দিবার ভাষা আমাদের নাই। ভগবান তাঁহার এই গভীর শোকে শান্তিদান করুন ইহাই প্রার্থনা। বালকের অকাল মৃত্যুতে লালবাগের প্রত্যেক নরনারীই হা হতাশ করিতেছেন।

পারিতোষিক বিতরণ

বিগত ৫ই জুন বৈকালে জঙ্গিপুয়ের মাননীয় সাব-ডিভিসনাল অফিসার শ্রীযুক্ত স্বধীন্দ্রকুমার সান্যাল এম-এ, বি-এল মহোদয়ের সভাপতিত্বে জ্যোতকমল উচ্চ প্রাথমিক বিদ্যালয়ের পারিতোষিক বিতরণ কার্য সম্পন্ন হইয়াছে। সভায় বহু নিমন্ত্রিত ভ্রমলোক উপস্থিত ছিলেন।

গঙ্গাপূজা

পূর্ব পূর্ব বৎসরের ন্যায় এবারও স্থানীয় মৎস্য ব্যবসায়ী হালদারগঞ্জ বালিঘাটা ও জঙ্গিপুয়ে দুইখানি গঙ্গা প্রতিমা নির্মাণ করিয়া পূজা কার্য সম্পন্ন করিয়াছেন। বিসর্জনের রাত্রিতে শোভাযাত্রা করিয়া প্রতিমাসহ লহর প্রদক্ষিণ করা হয়। রঘুনাথগঞ্জ পুশান ক্ষেত্রেও গঙ্গা প্রতিমা পূজা হইয়াছিল।

অকাল মৃত্যু

জঙ্গিপুয় ফৌজদারী আদালতের অন্যতম মোক্তার মৌলবী জয়হুদীন আহাম্মদ সাহেব গত রবিবার রূপরে তুরারোগ্য শূল রোগে মারা গিয়াছেন। আমরা তাঁহার শোকসন্তপ্ত পরিজনবর্গের শোকে সমবেদনা প্রকাশ করিতেছি।

নীলামের ইস্তাহার।

চৌকী জঙ্গিপুয় দ্বিতীয় মুন্সেফী আদালত
নীলামের দিন ২০শে জুন ১৯৩৮।

- ২১৩৯ খাং ডিঃ কৃষ্ণচন্দ্র সাহা দীং দেং সুধাকর ঘোষ দীং দাবি ১৬১/৩ থানা সাগরদীঘি মৌজে মাঠবাগড়া ১১ শতকের কাত ১৩/১৮ আঃ ৫, খং ৭৭
- ৪৩০ খাং ডিঃ সেবাইত গুরুচরণ সিংহ দেং কসিমরেনসা বিবি দীং দাবি ৫৭৯ থানা সাগরদীঘি মৌজে বেড়গ্রাম ২-২০ শতকের কাত ৮৮/১১ আঃ ২০, রায়ত মোকররী
- ৫৫৮ খাং ডিঃ গৌরচন্দ্র দত্ত দেং পাতানী বেওয়া মৃত্যুতে ওয়ারীশ কন্যা গয়াহুন্দরী বেওয়া দাবি ১৪৩/০ থানা স্ত্রী মৌজে মদনা ১০ কাঠার কাত ১৮/০ আঃ ৫, খং ১৫২ রায়ত স্থিতিবান
- ৫৫৭ খাং ডিঃ দেং মানিকলাল দাস দীং দাবি ১৬৮/৬ থানা স্ত্রী মৌজে খাঁপুর ২১/০৬ বিঘার কাত, ২৩/১৫ আঃ ৭, খং ১৯২ মোকররী স্বত্ব
- ৫৫৯ খাং ডিঃ দেং ঐ দাবি ১৮১/৬ মৌজাদি ঐ ১৪ কাঠার কাত ১/১৩ আঃ ৫, খং ২১৭ স্থিতিবান, রায়ত
- ৫৬১ খাং ডিঃ দেং শশিভূষণ দাস দীং দাবি ৩২/০ ঐ মৌজাদিতে ৪/১ বিঘার কাত ৩১/৭ আঃ ৮, খং ২৪৬ ঐ স্বত্ব
- ৪৭৯ খাং ডিঃ সেবাইত মোহান্ত গণপতি দাস গোশ্বামী দেং উসমান সেধ দীং দাবি ২৩১/৫ থানা সাগরদীঘি মৌজে ছুবকুড়া ১-১৪ শতকের কাত ৩১০ আঃ ১০, খং ৩৪৫
- ৪০৫ খাং ডিঃ সেবাইত শ্যামাচরণ নাথ দীং দেং গাঙ্গি কুমাই নাবালক পক্ষে অলিমাতা আকালী দাসী দাবি ৩৬৮/০ থানা সাগরদীঘি মৌজে কালিয়াডাঙ্গা ৩-৩১ শতকের কাত ৫৬/১৩৬ আঃ ২০, খং ২৫

- ২২৮ খাং ডিঃ হীরেন্দ্রনাথ রায় দীং দেং বাড় সেধ দীং দাবি ৩৬১/১০ থানা সমসেরগঞ্জ মৌজে মমরেন্দ্রপুর ৩-০৮ শতকের কাত ৫৮১৫ আঃ ১০
- ৩০৬ খাং ডিঃ দেং ভগবতী সাহানী দাবি ৫৯১/৬ ঐ মৌজাদিতে ৩-০১ শতকের কাত ৫১/৩ আঃ ১০
- ৩০৭ খাং ডিঃ দেং হর মহম্মদ বিশ্বাস দাবি ৬৬১/০ থানা ঐ মৌজে মহাদেবনগর ৩-০২ শতকের কাত ৯১/১৮ আঃ ১০
- ৩১১ খাং ডিঃ দেং হেমন্তকুমার ঘোষ দাবি ১২৮১/৬ থানা ঐ মৌজে অরুপনগর ৭ শতকের কাত ২২, আঃ ২৫
- ৪৬৮ খাং ডিঃ শচীন্দ্রনাথ রায় দীং দেং কালাচাঁদ মণ্ডল দাবি ২৮১/৬ থানা সমসেরগঞ্জ মৌজে অরুপনগর ৪১ শতকের কাত ৩১/১২ আঃ ৫
- ৫৪১ খাং ডিঃ সেবাইত জঙ্গীনাথ লাল দীং দেং বিভূতিভূষণ রায় দীং দাবি ২৪৮/৩ থানা সাগরদীঘি মৌজে শৈরাচী ১৭ শতকের কাত ২১/০ আঃ ৫, খং ৬১৪ মোকররী স্বত্ব
- ৬৬০ খাং ডিঃ ওয়াকফ ষ্টেটের জয়েন্ট মাতোয়ালী মৌলবী হুমায়ুন রেজা চৌধুরী দীং দেং মধুসুন্দর চক্রবর্তী দাবি ২২/৯ থানা সমসেরগঞ্জ মৌজে কাঁকুড়িয়া ৩/০ বিঘার কাত ৮১/৬ আঃ ১০
- ৬৬১ খাং ডিঃ দেং চম্পা বেওয়া দীং দাবি ৬০১/৬ ঐ মৌজাদিতে ১/৩৩১ বিঘার কাত ৪১/০ আঃ ২০
- ৬৬৬ খাং ডিঃ দেং রাহাতক বিশ্বাস দীং দাবি ৩০১৯ ঐ মৌজাদিতে ৪১/০১৫ বিঘার কাত ৪০/৬ আঃ ২০
- ৬৭২ খাং ডিঃ দেং জিয়ারত সেধ দাবি ৪৫/৬ ঐ মৌজাদিতে জমি ইস্তাহার লিখিত জমা ৭০/০ আঃ ৩০
- ৬৭১ খাং ডিঃ দেং মহিমেন্দ্রনাথ চৌধুরী দাবি ৩৬১/৬ থানা ঐ মৌজে লক্ষীপুর ৩/২৬ বিঘার কাত ৪১ আঃ ২৫
- ৬৯৯ খাং ডিঃ দেং বিভূতিভূষণ দাস দাবি ৪১৬/৩ থানা ঐ মৌজে জাফরাবাদ ৫/১২২ বিঘার কাত ৬০ খং ৩০
- ৬৭৮ খাং ডিঃ দেং গোপীবালা দাসী দাবি ২৩/৬ ঐ মৌজাদিতে ১,৩৯ বিঘার কাত ৩৩/৯ আঃ ১৫
- ৬৮৪ খাং ডিঃ দেং তারিশক্রে ঘোষ দাবি ১৬১/৩ ঐ মৌজাদিতে ৩/৪৩ বিঘার কাত ২/৫ আঃ ১০
- ৬৫৫ খাং ডিঃ দেং বিষ্ণু মণ্ডল দীং দাবি ৯৫৮ থানা ঐ মৌজে সুননা ৯৬০৮ বিঘার কাত ১৫৮/০ আঃ ৫০
- ৬৬৫ খাং ডিঃ দেং রামেশ্বর মণ্ডল দীং দাবি ৭৭/৬ ঐ মৌজাদিতে ৬/১৯ বিঘার কাত ১১১/০ আঃ ৫০
- ৬৬২ খাং ডিঃ দেং তিরিশ মারি দীং দাবি ৮৪৮ থানা ঐ মৌজে অনন্তপুর ১২/০১৩ বিঘার কাত ১০৮/৯ আঃ ৫০
- ৬৬৭ খাং ডিঃ দেং বকুলী মণ্ডল দাবি ১৯১/০ ঐ মৌজাদিতে ১০/৬ বিঘার কাত ২১/০ আঃ ১০
- ৬৭৬ খাং ডিঃ দেং হাজিবুল্লা সেধ দাবি ৩৮৩ ঐ মৌজাদিতে ৪/০৯ বিঘার কাত ৬৯ আঃ ৩০
- ৬৭৭ খাং ডিঃ দেং কিতু সেধ দীং দাবি ১২১/৬ ঐ মৌজাদিতে ১৪২ কাঠার কাত ১/৬ আঃ ৫
- ৬৭৯ খাং ডিঃ দেং তামহুদ্দিন সেধ দীং দাবি ১৫০১/৩ ঐ মৌজাদিতে ২০৩৫ বিঘার কাত ২৪৮/৬ আঃ ১০০
- ৬৫৭ খাং ডিঃ দেং জিয়ারত সেধ দাবি ৪৪৩/৩ থানা ঐ মৌজে লোহরপুর ৯৩/১১ বিঘার কাত ৬১/০ আঃ ৩০
- ৬৭৩ খাং ডিঃ দেং খোকা মণ্ডল দীং দাবি ৬৯১/৯ ঐ মৌজাদিতে ১০১০২ বিঘার কাত ১১০/৩ আঃ ৫০
- ৬৮০ খাং ডিঃ দেং নফর সেধ দীং দাবি ২২৬ ঐ মৌজাদিতে ১১৩০ কাঠার কাত ৩/৯ আঃ ১০

৬৮১ খাং ডিঃ এই দেং বাহাৰ দেধ দীং দাবি ২২৬৩ এই মৌজাদিতে ৪৬৩২ বিঘাৰ কাত ৪৮/৩ আঃ ২০

৬৮৩ খাং ডিঃ এই দেং হকমত দেধ দীং দাবি ৪২/৬ এই মৌজাদিতে ৪৬৪২ বিঘাৰ কাত ৭২ আঃ ৩০

৬৮২ খাং ডিঃ এই দেং রাজু দেধ দীং দাবি ৪৩৬/৩ থানা এই মৌজে বাগবাড়ী ১৮/১৩৬ বিঘাৰ কাত ৬৬/৬ আঃ ৩০

৬৮৪ খাং ডিঃ এই দেং সোলেমান দেধ দীং দাবি ২২৬ থানা এই মৌজে ভৈৰবডাঙ্গা ২৬০১ বিঘাৰ কাত ৩২ আঃ ১৫

৬৭০ খাং ডিঃ এই দেং সরস্বতী বেণ্ডা দাবি ২৮১/৩ এই মৌজাদিতে ৪/২৬ বিঘাৰ কাত ৪০/৬ আঃ ২০

৬৮৫ খাং ডিঃ এই দেং সোলেমান দেধ দীং দাবি ৪৬৬/০ এই মৌজাদিতে ৭৪৪১ বিঘাৰ কাত ৭১/৫ আঃ ৩০

৬৮৬ খাং ডিঃ এই দেং সোলেমান দেধ দাবি ১৭৬৩ থানা এই মৌজে বাহাৰপুৰ জমি ইত্যাহাৰ লিখিত জমা ২/৩ আঃ ৫

৬৮৭ খাং ডিঃ এই দেং সাহেবজান নাৰাপ দীং দাবি ২৩১/২ থানা এই মৌজে লালপুৰ ১/১৩৬ বিঘাৰ কাত ৩২ আঃ ১০

৬৬৩ খাং ডিঃ এই দেং পরেশনাথ সাহা দাবি ২৪০/২ এই মৌজাদিতে ২/০১১ বিঘাৰ কাত ৩১/৬ আঃ ১০

৬৭৪ খাং ডিঃ এই দেং মুরাদ বিখাস দীং দাবি ৩৪৮৬ এই মৌজাদিতে ৬০১৫ কাঠাৰ কাত ৭৮৬ আঃ ১০০

৬৮৬ খাং ডিঃ এই দেং নিখিলকুমাৰ সিংহ নওলাকা দাবি ১৩৩ এই মৌজাদি মধ্যে ১২১৭ কাঠাৰ কাত ১৬ আঃ ৫

৬৮৭ খাং ডিঃ এই দেং রূপলাল মণ্ডল দীং দাবি ৬১৪/০ এই মৌজাদিতে ৪১৩১ বিঘাৰ কাত ২৬/০ আঃ ৫০

৬৮৯ খাং ডিঃ এই দেং তেতাৰী বৈরাগী দাবি ৩৭১/৩ এই মৌজাদিতে ১/১৩ কাঠাৰ কাত ৬ আঃ ২৫

৬৯০ খাং ডিঃ এই দেং শান্ত মণ্ডল দীং দাবি ১৫০/৬ এই মৌজাদিতে ১২১১২ বিঘাৰ কাত ১২৬/৩ আঃ ৫০

৩ খাং ডিঃ কলিজ ফতেমা বিবি দীং দেং কেরাতন বিবি দীং দাবি ১৬১/২ থানা সাগরদীঘি মৌজে রমনা-সেধদীঘি ৪৭ শতকের কাত ১৪০/১০ আঃ ১০

৫০৬ খাং ডিঃ অধরচন্দ্র মণ্ডল দেং আকজাল হোসেন বিখাস দীং দাবি ২৬/৩ থানা সাগরদীঘি মৌজে কান্ত-নগর ৪-২০ শতকের কাত ১২১/২ আঃ ২০, ৪২ ৪২

৫০৭ খাং ডিঃ এই দেং নেকজান বিবি দীং দাবি ৩১৬/২ এই মৌজাদিতে ৪৬ শতকের কাত ৪৬ আঃ ১০, ৪২ ৪২

৫০৭ খাং ডিঃ শামাপুৰ রায় দেং যুত হৰিকেশ সাহাৰ ওয়াৰীশ পুত্র কীর্তীভূষণ সাহা দীং দাবি ১৩৬/৬ থানা সাগরদীঘি মৌজে খেচুৰ ৪৬ শতকের কাত ২১ আঃ ৫, ৩০

৫০৮ খাং ডিঃ এই দেং জাহিদুদ্দিন দেধ দীং দাবি ৩১১/২ থানা এই মৌজে ভূমিহর ৮৮ শতকের কাত ৩৬/১০ আঃ ৮, ৪২ ১২৪১

৪২ খাং ডিঃ বরদাচরণ মজুমদার দীং দেং রঘুনাথ সিংহ দাবি ১২৩/৩ পাই থানা সমসেরগঞ্জ মৌজে চাঁদর ১-১৫ শতকের কাত ৬/৬ পাই আঃ ৫, ৪২ ১৬২

চৌকী জঙ্গিপুৰ দ্বিতীয় মুসেকী আদালত ।

নীলামের দিন ২৪শে জুন ১৯৩৮ ।

১৫১ মনি ডিঃ চণ্ডীচরণ রায় দেং মোজাফর দেধ দীং দাবি ১১২১/২ থানা সাগরদীঘি মৌজে গাঙ্গাজা ৩০৩১ শতকের কাত ১২৬/৮ তন্মধ্যে দেন্দারগণের দখলী ২-২০ শতকের কাত হারাহারী মতে ৮১/০ আঃ ৫০, রায়ত স্থিতিবান ।

৫১ মনি ডিঃ জয়চাঁদ সেরাওগী দীং দেং জামির মহাল-দার দীং দাবি ২১৮৬/৩ থানা রঘুনাথগঞ্জ মৌজে শিবপুৰ ৪২ শতকের কাত ৩৬/১০ তহপরিহিত দেওয়ালিয়া কর-

গেট আচ্ছাদিত ঘর ৪ খান করগেট আচ্ছাদিত ঢেঁকি ও কুঠি ঘর ১ খান রামা ও চালা ঘর ২ খান মায় কপাট চৌকাট খেৰী চাল ছাপ্পর ও করগেটের নীচের কাঠাম ইত্যাদি নওয়া জিয়া আঃ মুঃ তলহু জমির ২০ ও উপরি-স্থিত করগেট চালের মুলা ১০০ একুনে ১২০, রায়ত স্থিতিবান ২নং লাট এই মৌজাদি মধ্যে ১২ শতকের কাত ১১০ তহপরিহিত গোয়াল ঘর ভুবিঘর, বৈঠক ঘর, মায় চাল ছাপ্পর নওয়া জিয়া আঃ ১০ ও উপরিস্থিত চাল ছাপ্পরের ২০ একুনে ৩০, এই স্বত্ব

৬৯ মনি ডিঃ রায় সুরেন্দ্রনারায়ণ সিংহ বাহাধর দেং গোবিন্দচন্দ্র মণ্ডল দাবি ১২১১/৬ থানা সাগরদীঘি মৌজে তেলাঙ্গল ৩৩১নং খতিয়ান তুঙ্গ ৮-৪৩ শতকের কাত ২৬/০ আঃ ১০০, রায়ত স্থিতিবান

১১ মনি ডিঃ রসরাজ দত্ত দেং সাদেমানী দেধ দীং দাবি ১৭৩৬/২ থানা রঘুনাথগঞ্জ মৌজে কাছপুৰ ২০৫ শতকের কাত ৬/৫ ও ৩৭ শতকের কাত ১, আঃ ৩০, ৪২ ৪৩, ৪৮ রায়ত মোকররী

১৭৬ মর্গেজ ডিঃ শশিভূষণ সাহা দেং বিম্বলবালা দেব্যী দাবি ৩৭০/১ ১নং দাগ থানা রঘুনাথগঞ্জ মৌজে পশুই জমিদারের নিকর দেবেত্তায় ১/০ জমার জমি, গুলি রাখার উত্তর ভোলানাথ বন্দ্যোপাধ্যায় দীংগরের পতিত বাস্তু বাটীর পূর্ব, দক্ষিণ, পশ্চিম ইতি মধ্যে ১/২ ২নং দাগ এই মৌজাদিতে ১৪/৪ জমার জমির চৌহদ্দি মিছা সাহাৰাৰ জমির দক্ষিণ, হুবেধাবালা দাসীৰ জমির উত্তর, ভোলানাথ বন্দ্যোপাধ্যায়ের জমির পূর্ব, হুখাৰ জমির পশ্চিম ইতি মধ্যে ১ কিতা ১১০ ৩নং দাগ থানা সাগরদীঘি মৌজে ফুলবন ৬১/০ জমার জমির চৌহদ্দি—কমলাকান্ত মণ্ডলের জমির দক্ষিণ, সোলেমান মণ্ডলের জমির পূর্ব, আবহুল দেওয়ানের জমির পশ্চিম, নসির সেখের জমির উত্তর ১ কিতা ১/০ ৪নং দাগ সেরাফৎ সেখের জমির দক্ষিণ, শিবরাম চৌধুরীৰ জমির উত্তর, শতুনাথ চক্রবর্তীৰ জমির পূর্ব, ভোলানাথ মজুমদারের জমির পশ্চিম ইতি মধ্যে ৪ কিতা ৩০ বিঘা ৫নং দাগ সন্ন্যাসী মণ্ডলের জমির দক্ষিণ, কাদম্বিনী দাসীৰ জমির পূর্ব, গোপাল মণ্ডলের জমির উত্তর, মুখিগীৰ মণ্ডলের জমির পশ্চিম ইতি মধ্যে ১ কিতা ১০ ৬নং দাগ হিরণ সেখের জমির দক্ষিণ, সোলেমান মন্ডিকের জমির উত্তর, চন্দ্রকান্ত গুপ্তৰ জমির পূর্ব, শিবরাম চৌধুরীৰ ডাঙ্গাৰ পশ্চিম ইতি মধ্যে ২ কিতা ১০ মোট ৬৬২ জমি নিজ দখলে থাকিল কাইনাল হয় নাই দখলি স্বত্ব হোত

১১৬ মর্গেজ ডিঃ জানকীনাথ মণ্ডল দেং দেধ হুৰ মহম্মদ দাবি ৪১৫/২ থানা সমসেরগঞ্জ মৌজে বেনিয়াগ্রাম ৩-৮৩ শতকের কাত ৬৬/০ আঃ ৫০, ৪২ ২১৭ ২নং লাট এই মৌজাদিতে ১-৪০ শতকের কাত ১৬/০ আঃ ৫০, ৪২ ৩৩৪ ৩নং লাট এই মৌজাদিতে ৭৮ শতকের মধ্যে ৪৩ শতকের কাত হারাহারী মতে ১৫ আঃ ২০, ৪২ ২০১ ৪নং লাট থানা এই মৌজে ক্রীমন্তপুৰ ৪-৫৬ শতকের কাত ১০১/৩ আঃ ১৫০, ৪২ ২৩৫

১৫৩ মর্গেজ ডিঃ মুক্তি ভকতানী দেং দহিমান ওরফে রহিমান বেণ্ডা দাবি ১২৩৩ থানা সমসেরগঞ্জ মৌজে বেনিয়াগ্রাম ২-৮২ শতকের কাত ৩৬/০ আঃ ৫০, ৪২ ৩৩০ মোকররী স্বত্ব

১৩৫ রেহান ডিঃ ককির মহাম্মদ দেং জিভুভূষণ কর্মকার দীং দাবি ১২৫৩ থানা সাগরদীঘি মৌজে বোখাৰা ৩৭১/০ জমার অন্তর্গত ১-৬৯ শতকের কাত হারাহারী মতে ১২৫ আঃ ৪০, ৪২ ৩৭৩ ২নং লাট এই মৌজাদিতে ৪৩ শতকের কাত ১৪/২ পাই আঃ ১০, ৪২ ৩৭৪ ৩নং লাট থানা এই মৌজে কৈয়র ৪০ শতকের কাত ১৬/০ আঃ ১০, ৪২ ২২২ ৪নং লাট থানা এই মৌজে বোখাৰা ৩২ শতক নিকর স্বত্ব আঃ ১০, ৪২ ৩৭৬

১৯ মনি ডিঃ উলাকুদ্দিন বিখাস দেং মকবুল হোসেন বিখাস দাবি ১৮৭১/৩ থানা সমসেরগঞ্জ মৌজে কাঁকুড়িয়া ১-৫৬ শতকের কাত ৪/৮ আঃ ১০, ৪২ ৬২২ ২নং লাট এই মৌজাদিতে ৭৩ শতকের কাত ৪১১ পাই আঃ ৫, ৪২ ৬২৩ রায়ত স্থিতিবান ৩নং লাট এই মৌজাদিতে ১৮ শত-

কের কাত ১৪/৫ আঃ ২, ৪২ ৬২৪ এই স্বত্ব ৪নং লাট এই মৌজাদিতে ২০ শতকের কাত ২/২ আঃ ১, ৪২ ৬২৫ এই স্বত্ব ৫নং লাট এই মৌজাদিতে ৩২ শতকের কাত ১১/৫ আঃ ৪, ৪২ ৬২৬ এই স্বত্ব ৬নং লাট এই মৌজাদিতে ৪৭ শতকের কাত ২৫ আঃ ৫, ৪২ ৬২৭ এই স্বত্ব ৭নং লাট এই মৌজাদিতে ৪৭ শতকের কাত ১১/৩ আঃ ৫, ৪২ ৬২৮ এই স্বত্ব ৮নং লাট এই মৌজাদিতে ১১ শতকের কাত ১৩ আঃ ১, ৪২ ৬৩১ এই স্বত্ব ৯নং লাট এই মৌজাদিতে ২৩ শতকের কাত ১১/৯ আঃ ২, ৪২ ৭০২ এই স্বত্ব ১০নং লাট এই মৌজাদিতে ১৭ শতকের কাত ১০ আঃ ১, ৪২ ৭০৩ এই স্বত্ব ১১নং লাট এই মৌজাদিতে ৩৮ শতকের কাত ২/৮ আঃ ৩, ৪২ ২৭৫ এই স্বত্ব ১২নং লাট থানা এই মৌজে চাঁদনিদহা ১-১৫ শতকের কাত ২/৮ আঃ ১৮, ৪২ ৩২১ এই স্বত্ব ১৩নং লাট এই মৌজাদিতে ৫২ শতকের কাত ইত্যাহাৰ লিখিত আঃ ৫, ৪২ ৩২৪ এই স্বত্ব ১৪নং লাট থানা এই মৌজে কাঁকুড়িয়া ১/০ বিঘাৰ কাত ১, আঃ ৫, ৪২ ৩৪৫ এই স্বত্ব ১৫নং লাট থানা এই মৌজে আরজি নওয়াড়া ১ একরের কাত ৭১৩ আঃ টাকা ৪২ ৫৬ এই স্বত্ব ১২নং লাট থানা এই মৌজে লক্ষপুৰ ১-২১ শত-কের কাত ৩৬/৫ আঃ ৩০, ৪২ ২৬ এই স্বত্ব ২০নং লাট এই মৌজাদিতে ১-৪১ শতকের কাত ৪৬৪ আঃ ৩০, ৪২ ৬৮৭

১১২ মর্গেজ ডিঃ জয়চাঁদ সেরাওগী দীং দেং ধরগীধর সাহা দাবি ২৬৮১/৬ থানা রঘুনাথগঞ্জ মৌজে বাজিতপুৰ ২৬১ বিঘাৰ কাত ২, আঃ ১০, রায়ত মোকররী ২নং লাট এই মৌজাদি মধ্যে ৬৩ বিঘাৰ কাত ৪৬১৫ আঃ ৫০, এই স্বত্ব ৩নং লাট এই মৌজাদি মধ্যে ১৭১/৫ টাকা মধ্যে খরিজ দাখিল বাদে বর্তমানে ১৭/৩৬ বিঘাৰ কাত ১৪০/০ আঃ ২০০, এই স্বত্ব ৪নং লাট এই মৌজাদি মধ্যে ৭৫ শত-কের কাত ৬০/০ আঃ ১৫, এই স্বত্ব

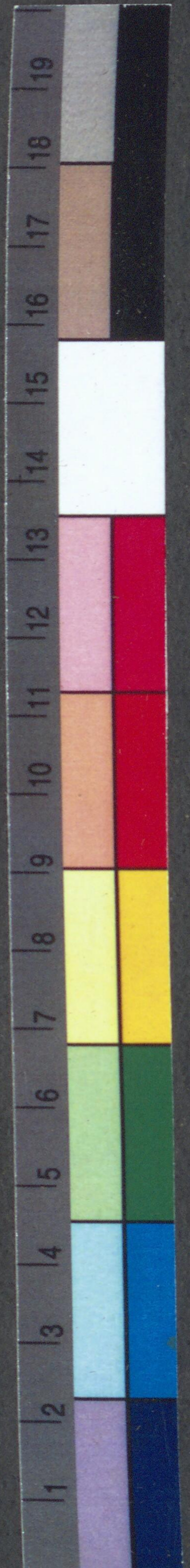
৫৭২ মনি ডিঃ চাঁদমুক সেরাওগী দেং সাহামত দেধ যুতন্তে ওয়াৰীশ ছহু দেধ নাবালক দীং পক্ষে কোর্ট গার্জেন বাবু রাধাগোবিন্দ সরকার দাবি ১৩৬১/০ থানা রঘুনাথগঞ্জ মৌজে বিজয়পুৰ ২-১৪ শতকের কাত ২, আঃ ৫০, রায়ত স্থিতিবান ২নং লাট এই মৌজাদিতে ৫৪ শতকের কাত ৪, তন্মধ্যে দেন্দারের ১০ অংশে ২৭ শত-কের কাত হারাহারী মতে ২, আঃ ১৫, এই স্বত্ব ৩নং লাট এই মৌজাদি মধ্যে ১২ শতকের কাত ১১ আঃ ৪, এই স্বত্ব ৪নং লাট এই মৌজাদি মধ্যে ৭২ শতকের কাত ১০/০ আঃ ১৫, এই স্বত্ব ৫নং লাট এই মৌজাদি মধ্যে ৮ শতকের কাত ৬০/০ আঃ ৫, এই স্বত্ব ৬নং লাট এই মৌজা-দিতে ৩-৫৪ শতকের কাত ৪১০ তন্মধ্যে দেন্দারগণের দখলী ১-৭৭ শতকের কাত হারাহারী মতে ২০ আঃ ২৫, এই স্বত্ব ৯নং লাট এই মৌজাদি মধ্যে ১-৩২ শতকের কাত ৪১০ তন্মধ্যে দেন্দারগণের ১/৪ আনা অংশে ২৭ শতকের কাত হারাহারী মতে ৬০/১০ আঃ ৮, এই স্বত্ব

নোটিশ

চৌকি জঙ্গিপুৰ প্রথম মুসেকী আদালত

১০৮ । ৩৮ মনি জারী ।
ডিক্ৰীদার—নূপেন্দ্রনারায়ণ বহু সর্বাধিকারী মোঃ রাধাকৃষ্ণপুৰ কাছাৰা, ডিঃ রঘুনাথগঞ্জ ।
দেন্দার—যুত হরি মণ্ডল চাক্ৰি এর ওয়াৰীশ ১ । দ্বারক মণ্ডল ২ । নিসিন্দর মণ্ডল নাবালকহুৰ পক্ষে অলি মাতা বাসো মণ্ডলানী সাং সেখালীপুৰ পোঃ লালগোলা ।
এতদ্বারা জানান যাইতেছে যে ১২৩১ সালে ১০৪৮নং S. C. C. মোকদ্দমার ডিক্ৰীৰ প্রাপ্য আদায় জন্য বর্তমান ডিক্ৰীজারিতে যুত হরি মণ্ডলের স্থাবর সম্পত্তি নীলাম বিক্রয় দ্বারা টাকা আদায় প্রার্থনা করিয়াছেন । অলি কায়েমের নোটিশ জারী অন্তে স্থাবর সম্পত্তি ক্ৰোক নীলামের প্রার্থনা ।
ধাৰ্য্য দিন ২২/৩/৩৮ তারিখে ।

জঙ্গিপুৰ মুসেকী আদালতের
প্রথম মুসেক বাহাধর ।



তারা বার্লী

আমাদের বিশেষত্ব

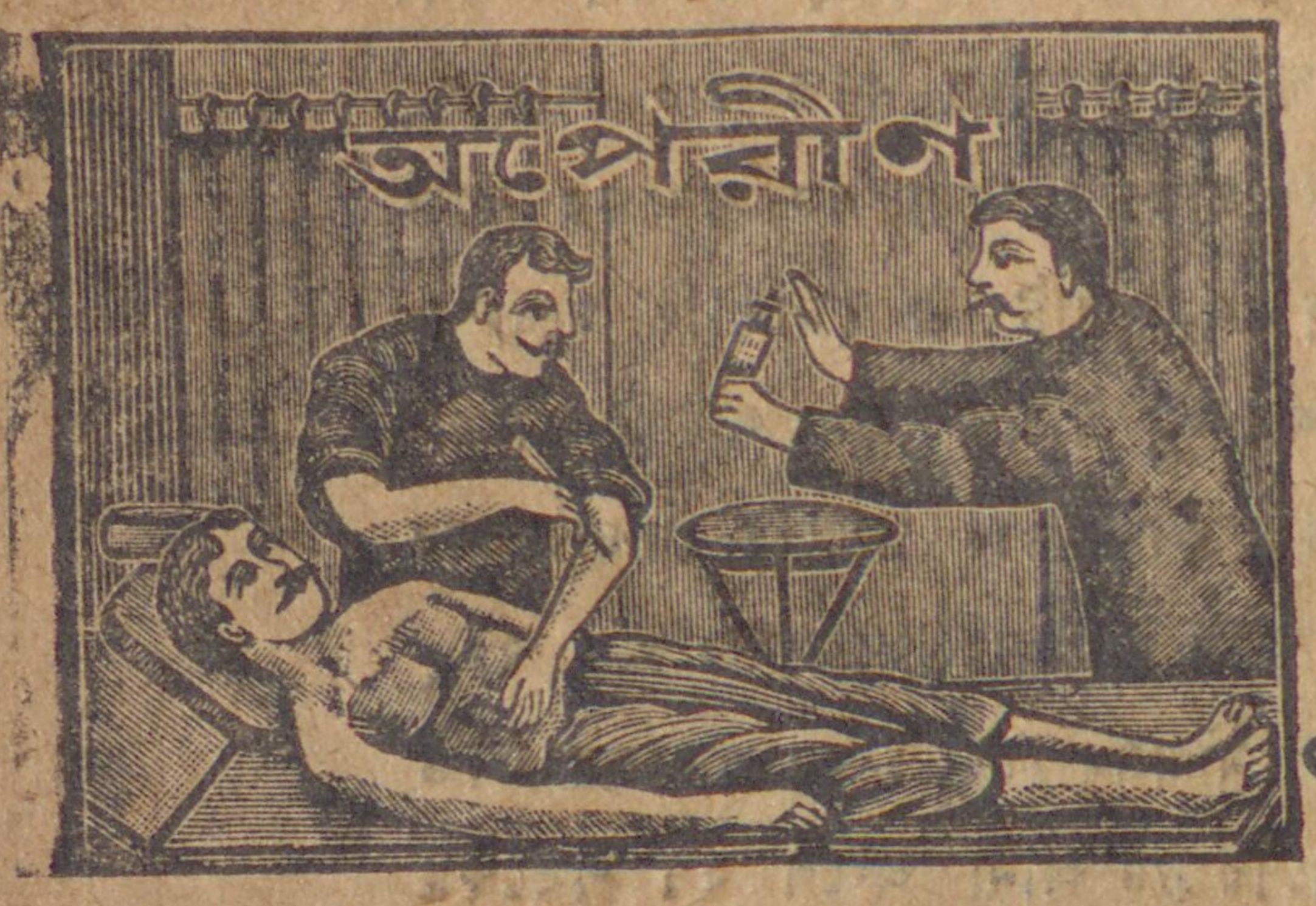


আমাদের এই তারা বার্লী আধুনিক উন্নত বৈজ্ঞানিক প্রণালী অনুযায়ী মোসমে এবং সেই গুণি বান বার্লী বিশেষত্ব গ্রীষ্মকালটি পি.বনুমহাশয়ের চাক্ষুস ও সংশ্লিষ্ট উত্তরাধিকার প্রাপ্ত। ইহারই একমাত্র বিজ্ঞকর্ম দক্ষতায় একদিন এনিম্মা মহাদেশের সুপ্রসিদ্ধ বিস্কুট ও বার্লী প্রস্তুত কারক স্নানামধ্য স্নর্গায়(শ্রীমুক্ত) কে.সি.বনুমহাশয় বিস্কুট ও বার্লী প্রচলন করিয়া জগতে আদর্শ স্থানীয় হইয়া ছিলেন। এই ব্যবসায় ইহার অতিক্রমতা ১৬ বৎসরের ও অধিক কালের। ইহা হস্ত পৃষ্ঠ নহে।

টি.পি.বনু এণ্ড কোম্পানী লিঃ
তারা ভিটাফুড ফ্যাক্টরী
পোঃ বাগবাজার কলিকাতা

বেঙ্গল হোমিও

এখানে মহাত্মা আনন্দ ঋষির আয়ুর্বেদিক হোমিও ঔষধ প্রস্তুত হইতেছে। ডাক্তার বি. রায়কে পত্র লিখিয়া জাহান।



সার্জারী জগতে যুগান্তর।
মহাত্মা আনন্দ ঋষির আবিষ্কৃত একমাত্র অপেরীণ ইহা ব্যবহারে লক্ষ লক্ষ রোগী বাগী, ফোড়া, কাকবিড়ালী, ঠুনুকা, মুখের ব্রণ, পৃষ্ঠ ব্রণ, উরুস্তম্ভ, শীতলী কর্ণমূল প্রভৃতি বস্ত্রণ-প্রদ ব্যয় বহুল রোগ হইতে বিনা অস্ত্র ও বিনা জালা বস্ত্রণায় মন্ত্রমুখের ন্যায় আরোগ্য হয়। মূল্য প্রতি শিশি ১০, ডজন ১০০ মাত্র।

দামোদর সুধা

ইহা সেবনে ম্যালেরিয়া জ্বর, প্রীহা ও বহুত সংযুক্ত জ্বর, নূতন পুরাতন জ্বর, পালা ও কম্প জ্বর, পিত্তস্নেহজ্বর জ্বর প্রভৃতি সর্বপ্রকার জ্বর অতি দ্রুত আরোগ্য হয়। মূল্য ১০০ প্রীহার মালিষ সমেত ১০

ভাইট্যানী—জীবনীশক্তি বর্ধক!


ইহা সেবনে—প্রমেহজনিত আয়বিক দৌর্বল্য, মাথাব্যথা, শারীরিক শীর্ণতা, অন্ন, অলীর্ণ, প্রস্রাবের দোষ, বহুমূত্র, দুঃস্বপ্ন, অর্শ, এবং জীলোকদিগের বাধক, যেত ও রক্তপ্রদর এবং হৃৎকি প্রভৃতি আরোগ্য হয়। মূল্য ১০ মাত্র। কলিকাতায় এম. ভট্টাচার্য এণ্ড কোং এজেন্ট আছেন।

প্রাপ্তিস্থান **ডাঃ বিরায় এণ্ড কোং কোমিষ্টম্**
ফতেপুর, পোস্ট গার্ডেন রীড, কলিকাতা

পত্র লিখিলে একটা গন্ধাদেবী অবতরণের স্মরণ ছবিদহ ১৩৪৫ সালের ক্যালেন্ডার পাইবেন।

হোমিও ঔষধ! হোমিও ঔষধ!!

সুস্তায় বিশুদ্ধ—বিশুদ্ধতার জন্য গ্যারান্টি।
সাধারণ শক্তি (potency) ৩, ৬, ৩০ প্রতি ড্রাম ১/১০, ২০০ প্রতি ড্রাম ১/৫ মাত্র।
উৎকৃষ্ট স্নগার, স্নোবিউল, কর্ক, শিশি ইত্যাদি বিক্রয় হয়। প্রতি টাকায় ১০ কমিশন বাব
প্রাপ্তিস্থান—অটলবিহারী-শাখা-ঔষধালয়।
ডাক্তার শ্রীদেবেন্দ্রচন্দ্র দাস (হোমিওপ্যাথ) রঘুনাথগঞ্জ, চাউলপাটী, (মুর্শিদাবাদ)
রঘুনাথগঞ্জ পণ্ডিত প্রেসে—শ্রীবিনয় কুমার পণ্ডিত কর্তৃক মুদ্রিত, মুদ্রিত ও প্রকাশিত।




জ বা কু জু ম

শারীরিক সন্তাপ প্রশমিত করে -
মস্তক শিথল রাখে -
স্থনিত্রা উৎপাদন করে -
স্নায়ুসমূহ সতেজ করে -

সি, কে, সেন এণ্ড কোং লিঃ
২৯, কলুটোলা স্ট্রীট, কলিকাতা।

সর্বপ্রকার জ্বরের মনোরথ



ম্যালেরিয়া, সর্বিরাম, অবিরাম, পালাজ্বর প্রভৃতি যাবতীয় জ্বরের অব্যর্থ ও পরীক্ষিত মনোরথ একজন বহুদর্শী বিশেষজ্ঞের আবিষ্কার।

সি. কে. সেন এণ্ড কোং লিঃ
কলিকাতা।

সাধনা ঔষধালয়, ঢাকা

অধ্যক্ষ
শ্রীযোগেশচন্দ্র ঘোষ এম.এ., এফ.সি.এস. (লণ্ডন)
ভাগলপুর কলেজের রসায়ন শাস্ত্রের ভূতপূর্ব অধ্যাপক

শাখা :- কামাখার (মার্কেট) কলিকাতা * ২১৩ বৌবাজার (কলিকাতা)
৬৭৪ ট্রাণ্ড রোড (বড়বাজার) কলিকাতা * চট্টগ্রাম * জমসেদপুর (সাক্কা হাইওয়ে)
বিহার * তিনহকিয়া (আসাম) * গৌহাটী (আসাম) * দিনাজপুর * পাটনা (বিহার) *
পাটনাটুলী (ঢাকা) * বগুড়া * বর্ধমান * ভাগলপুর (বিহার) * মানিকগঞ্জ * মেদিনীপুর
রেলুইন (২০২ লুইস স্ট্রীট) ব্রহ্মদেশ * লাহোর (পাঞ্জাব) * সিঙ্গাপুর (মালয় দেশ) *
লণ্ডন এজেন্সি—হাই-হলুবরণ * কলকো (সিলোন)।

সর্ববিধ ঔষধ বিশুদ্ধভাবে ও আয়ুর্বেদশাস্ত্রমতে আমার নিজ তত্ত্বাবধানে প্রস্তুত হইতেছে। পত্র লিখিলে বিনামূল্যে ক্যাটালগ পাঠান হয়। বিস্তারিত অবস্থা জানাইলে স্মরণ সহিত উপযুক্ত ব্যবস্থা দেওয়া হয়।

মকরধ্বজ (বিশুদ্ধ ও স্বর্ণঘটিত) তোলা ৪ * বিশুদ্ধ চ্যবনপ্রাশ সের ৭
শুক্লসঞ্জীবন সের ১৬ * অবলাবান্ধব যোগ ১৬ মাত্রা ২