

REG. NO. C. 853

স্বাধীন স্বাধীন

সাপ্তাহিক সংবাদ পত্র।

ছাদের জন্য লোহার কড়ি

বরগা, একেল, করগেট, বলট ইত্যাদি
উচিত মূল্যে বিক্রয় করি।
সত্বর দরের জন্য
পত্র লিখুন।

নিরঞ্জন এণ্ড কোং
প্রোঃ শ্রীমহিমারঞ্জন চট্টোপাধ্যায়।
৬৭৪ নং স্ট্রীট রোড, বড়বাজার,
কলিকাতা।

কলিকাতার সাংবাদিকদের অজ্ঞাত কার্যক্রম ২১ থেকে ২৩ টা কাগজ।
১৯৩৬ সালের ১১ এপ্রিল।
কলিকাতার সাংবাদিকদের অজ্ঞাত কার্যক্রম ২১ থেকে ২৩ টা কাগজ।
১৯৩৬ সালের ১১ এপ্রিল।

জাতির মঙ্গলের নিয়ন্ত্রণ

১৯৩৬ বর্ষ { বৃহস্পতিমাঙ্গল—মুর্শিদাবাদ ১৯শে চৈত্র বৃহস্পতি ১৩৪২ ইংরাজী 1st April 1936 { ৪৪শ সংখ্যা

এই জনগণ জাগরণকালে স্ত্রী-পুরুষের মহাবন্ধু

হিলিংবাম

সেবনে মেহরোগ চির আরোগ্য ও
নবযৌবন পুনঃপ্রতিষ্ঠিত হইবে।

১ মাত্রায় পরিচয় পাইবেন, সপ্তাহে আরোগ্য হইবেন।

৪২ বৎসর ধরিয়া রোগী ও চিকিৎসক উভয়
দলের নিস্তা ব্যবস্থা। আই-এম-এস,
এম-ডি-এফ-আর-সি-এস, এম-আর-সি-
পি, এম-আর-সি-এস, এল-আর-সি-পি, এল-আর-সি-এস
প্রভৃতি উপাধিধারী ডাক্তারগণ কর্তৃক অতি উচ্চ প্রশং-
সিত ও পৃষ্ঠপোষিত। প্রশংসাকারী দুই একজন ডাক্তারের
নাম দেখুন :-

কর্ণেল কে, পি, গুপ্ত আই-এম-এস, এম-ডি, এফ-আর-
সি, এস, ইত্যাদি ; লেঃ কর্নেল এন, পি, সিংহ, আই-এম-
এস, এম-আর-সি-পি, এম-আর-সি-এস, সার্জন মেজর
বি, কে, বহু, আই-এম-এস, এম-ডি-সি-এম, ক্যাপ্টেন এস,
এন, চৌধুরী, আই-এম-এস, এম-আর-সি-এস, এল-আর-
সি-পি, ডাঃ পুং এম-ডি ইত্যাদি।

মূল্য বড় শিশি ৩২, মাঝারি ২১০, ছোট ১৫০
ডাক মাণ্ডলাদি স্বতন্ত্র। বিশেষ বিবরণ
সম্বলিত তালিকা পুস্তক লিখিলে বিনামূল্যে
পাঠাই।



স্যাণ্ডো

স্বর্ণযতিত সালসা—স্বায়ম্বিক দৌর্বলোর মহৌষধ। পারদ
গরমী এবং যাবতীয় রক্তচাপ্তিতে অব্যর্থ।

স্বাস্থ্যকাল স্বায়ম্বিক দৌর্বলোর সকলেই কষ্ট পাইতেছেন—তাহ উপর এখন কণ্ঠযুগ
আসিতেছে, এ সময়ে আমরা সকলকেই স্যাণ্ডো সেবন করিতে বলি। পারদ, গরমী প্রভৃতি
রক্ত দৌর্বল ও স্যাণ্ডো সেবনে নিবারিত হয় ; দেহ সতেজ হয় ; রক্ত বৃদ্ধি হয়, দেহে নূতন জীবন,
নূতন যৌবন সঞ্চার হয়। খোস, পাঁচড়া, দাঁদ, অর্শ, কাউর, বাত আমবাত সর্দি কাশি সমস্তই
স্যাণ্ডো সেবনে নিবারিত হয়।

স্ট্রোলোকের স্বস্তুর গোলযোগ, বাধক, দীর্ঘকাল ব্যাপী ঋতু, ঋতুকালীন জ্বালা ও ব্যথা সমস্ত
উপনর্মে স্যাণ্ডো বাহুমন্ত্রের ন্যায় কার্য করে।

মূল্য প্রতি শিশি (১৬ দিনের উপযোগী) ২২ ; ৩টা একত্রে ৫০
ডাক মাণ্ডলাদি স্বতন্ত্র।

আর, লগিন্ এণ্ড কোং
ম্যানুঃ—কোর্মফট্।

১৪৮ বহুবাজার স্ট্রীট কলিকাতা।
টেলিগ্রাম—“হিলিং”, কলিকাতা

স্নিগ্ধ ও
তৃপ্তিকর

জবা কুসুম

কেশ
তৈল



চুলের গোড়া শক্ত করিয়া চুলের
শ্রী বৃদ্ধি করিতে, মাথা ঠাণ্ডা
রাখিতে, অনিদ্রা ও শ্রান্তি দূর
করিয়া চিন্তে প্রশমনতা দান
করিতে, “জবাকুসুম” আজিও
অদ্বিতীয়।

সি. কে. সেন এণ্ড কোং, লিঃ
২৯নং কলুটোলা স্ট্রীট কলিকাতা

সর্বপ্রকার জ্বরের

ম্যালেরিয়া, দ্বিবিরাম,
অবিরাম, পালাজের
প্রভৃতি যাবতীয়
জ্বরের অব্যর্থ ও
পরীক্ষিত মহৌষধ
একজন বহুদর্শী
বিশেষজ্ঞের
আবিষ্কার।



সি. কে. সেন এণ্ড কোং লিঃ
কলিকাতা।



সকল
প্রকার স্ত্রীমোগের
মহৌষধ। অশোকা সেবনে
অনিয়মিত রক্তস্রাব, জরায়ুর
প্রদাহ, শিরোযুগ্ম ও অনিদ্রা
প্রভৃতি উপসর্গ শিথিল প্রশমিত হয়

সি. কে. সেন এণ্ড কোং লিঃ
কলিকাতা।

সৰ্বভোগ্য দেবেভোগ্য নামঃ ।



জঙ্গিপুৰ সংবাদ ।

১৯শে চৈত্র বুধবাৰ সন ১৩৪২ সাল

ৰাড়ে সৰ্প হস্তি ।

দেওঘৰ সহরের কাশগুড়ি অঞ্চলে তুমুল সৰ্প-বৃষ্টি হইয়াছে। প্রকাশ, কয়েকজন মিস্ত্রী কাশগুড়ির পৃথিবী চৌধুরীর বাড়ীর ছাদে কাজ করিতেছিল, এমন সময় মেঘ খনাইয়া ঝড় ওঠে; কিন্তু তবু মিস্ত্রীরা কাজ করিতেই থাকে। কিছুক্ষণ পরই তাহারা বিস্মিত নয়নে চাহিয়া দেখে, একটা ঝাকা-ঝাকা জিনিষ উদ্ধার মত ছুটিয়া আসিতেছে; উহা একজন মিস্ত্রীর পিঠে পড়িয়া মাটিতে পড়িয়া যায়। তাহারা দেখিতে পায়, উহা একটা সাপ। পরক্ষণেই আর একটা সাপ ঐরূপে অন্য দিক হইতে আসিয়া ছাদে পড়ে। তখন প্রচণ্ড ঝড় হইতে থাকিলেও এই অস্বাভাবিক দৃশ্য দেখিতে বহু লোক তথায় আসে। প্রত্যক্ষদর্শীরা বলে, এই দুইটা সাপ গোকুরা জাতীয় "রাজ-সাপ"। খুব সস্তব সাপ দুইটা গাছে ছিল, প্রবল ঝড়ের বেগে তথায় আসিয়া পড়ে।

নৌকায় ও জাহাজে সংঘর্ষ ।

গত ৭ই চৈত্র শুক্রবার পোর্ট অফিসে এক মেরিন কোর্টের এজলাসে হুগলী নদীতে গামারিয়া জাহাজের সহিত একখানা ইট বোঝাই নৌকায় সংঘর্ষ ও ফলে ঐ নৌকা ডুবি সম্পর্কে তদন্ত হয়। চীফ প্রেসিডেন্ট মাজিষ্ট্রেট (প্রেসিডেন্ট) এবং এলিগাটিক স্ট্রিম নেভিগেশন কোম্পানীর মেরিন সুপারিন্টেন্ডেন্ট কন্যাওয়ার ই, এম গ্রাহামকে লইয়া মেরিন কোর্ট গঠিত হইয়াছিল। গত ১২ই নভেম্বর গামারিয়া জাহাজ কলিকাতা পরিভ্রমণ করে। জাহাজ-খানা ধিদিরপুর ডকে প্রবেশ মুখে জেটির পাশাপাশি ছিল, এমন সময় জাহাজের চাকার সহিত ইট বোঝাই একখানা নৌকায় টকর লাগে; ফলে নৌকাখানা ডুবিয়া যায় এবং নৌকার একজন দাঁড়ি মায়া যায়। মেরিন কোর্টের সিদ্ধান্ত ষথ্য সময়ে গভর্নমেন্টের নিকট পাঠান হইবে।

নীলামের ইস্তাহার ।

চৌকি জঙ্গিপুৰ প্রথম মুন্সেফী আদালত ।

নীলামের দিন ১৪ই এপ্রিল ১৯৩৬ ।

১১২৩ খাং ডিঃ সেবাইত শ্যামাচরণ নাথ দীং দেং চিনী বিবি দীং দাবি ৪২১০ খানা রঘুনাথগঞ্জ মৌজে তক্ষক ১৩০ বিঘার কাত ১৭৬০ আঃ ২৫, খং ১২৭

১৫৬৯ খাং ডিঃ কুমার রামকিশোর সিংহ দীং দেং গোপী মণ্ডল দীং দাবি ১২৯/৯ খানা হুতী মৌজে অমরপুর ৫-১৫ শতকের কাত ১৫০০ আঃ ১০, খং ১৩৮

১৫৭২ খাং ডিঃ রায় জানেন্দ্রনারায়ণ চৌধুরী বাহাদুর দীং দেং গোপালচন্দ্র চক্রবর্তী দীং দাবি ৮২৯/৯ খানা হুতী মৌজে গোপালনগর ৪-৭৮ শতকের কাত ১৩০/৬ আঃ ৫০, খং ২

২৬১ খাং ডিঃ ত্রিগুনভারিণী দেবী দীং দেং পাঁচকড়ি দে দাবি ৪৮১/০ খানা রঘুনাথগঞ্জ মৌজে সাহেবনগর ২৭ শতকের কাত ৮২ আঃ ৫

১২৩ খাং ডিঃ বিমলেন্দুনাথ সিংহ চৌধুরী দীং দেং পটীন্দ্রনাথ অধিকারী দীং দাবি ৩৩৯ খানা হুতী মৌজে মাণিকপুর ৭১১ বিঘার কাত ৪১০/২ আঃ ১৭, খং ৩৬

১২৪ খাং ডিঃ ঐ দেং কক্কুদ্দিন সেধ দাবি ১৬১/০

খানা হুতী মৌজে কদমতলা ও একাঠিয়া ৩১৪ বিঘার কাত ৩৬/৫ আঃ ২০, খং ২৮

১২৫ খাং ডিঃ ঐ দেং মোরসোল বিশ্বাস দীং দাবি ২৫১/০ খানা ঐ মৌজে গাজিপুৰ ৩২১ বিঘার কাত ৩১/১০ আঃ ১০, খং ১৪২

২৫২ খাং ডিঃ জগদীন্দ্রনাথ চৌধুরী দেং প্রবল মাল দীং দাবি ২/৩ খানা রঘুনাথগঞ্জ মৌজে প্রসাদপুর ২-৩ শত-কের কাত ৬০ আঃ ৩, খং ৮২

২৬৭ খাং ডিঃ ঐ দেং ঐ দাবি ৩০৬/৩ মৌজাদি ঐ ৩৬ শতকের কাত ৪৬ আঃ ১০, খং ৩১

৪২৫ মনি ডিঃ জ্যোতির্দীন্দ্রনাথ মণ্ডল দীং দেং সুধাংশু-বদনী দাসী দাবি ২৭০/৯ খানা রঘুনাথগঞ্জ মৌজে মির্জাপুর ২-৪০ শতক নিষ্কর আঃ ৭৫

৪৭৩ মর্গেজ ডিঃ নেধিতুলা সেধ দেং তোহর সেধ দাবি ১২১৯ খানা হুতী মৌজে নয়া বাহাদুরপুর ৪৬ বিঘার কাত ৪৬ আঃ ৫

১২৩৬ খাং ডিঃ সেবাইত অনিলকৃষ্ণ ঘোষ নাবালক পক্ষে গার্জেন্ন মাতা তরঙ্গিনী দাসী দেং আবদুল সেধ দীং দাবি ৪১৭ খানা হুতী মৌজে ২-২৬ শতকের কাত ৪১/৫ আঃ ১০, খং ১৩৩

৩ খাং ডিঃ জগবন্ধু সিংহ দীং দেং সেবাইত গোষ্ঠরমণ সিংহ দাবি ৩৪০/০ খানা সমসেরগঞ্জ মৌজে দুর্গাপুর ২৩৪৪ বিঘার কাত ৫/৫ আঃ ২০, খং ৭ সন ১৩৪৩ সাল হইতে ১০, হইয়াছে।

৪ খাং ডিঃ ঐ দেং ঐ দাবি ২৬৬ খানা হুতী মৌজে হাফানিরা ১৩০ বিঘার কাত ৫৫/১৪ আঃ ১০, খং ১৭৭ ১৩৪৩ সাল হইতে ৮১ হইয়াছে।

৫ খাং ডিঃ ঐ দেং ঐ দাবি ৪৩০/০ মৌজাদি ঐ ২১ বিঘার কাত ৭/১০ আঃ ২০, খং ১৪২ সন ১৩৪৩ সাল হইতে ১৩০ হইয়াছে।

৭১ খাং ডিঃ হীরেন্দ্রনাথ রায় দীং দেং সুরেন্দ্র খাঁ দাবি ৩৭৬/৫ খানা হুতী মৌজে হিলোড়া ২-২৪ শতকের কাত ৫/১ আঃ ৫

৭২ খাং ডিঃ ঐ দেঃ গাজলু সেধ দাবি ৫২৬ মৌজাদি ঐ ৬-৩১ শতকের কাত ৭/২ আঃ ১৮

৭৩ খাং ডিঃ ঐ দেঃ ভিকু মিস্ত্রী দাবি ৩২৬/৯ মৌজাদি ঐ ১-২৫ শতকের কাত ৪৭/০ আঃ ১৫

৭৪ খাং ডিঃ ঐ দেঃ ঐ দাবি ৩৩০ মৌজাদি ঐ ১-৪৩ শতকের কাত ৫১০ আঃ ১০

৭৫ খাং ডিঃ ঐ দেঃ তাবেরমান সেধ দাবি ৪৫১/৩ মৌজাদি ঐ ১ ৭৫ শতকের কাত ৬০/৭ আঃ ১৮

৭৬ খাং ডিঃ ঐ দেঃ গাজলু সেধ দাবি ৮২/১০ মৌজাদি ঐ ৭-৮৪ শতকের কাত ১৪৪/৬ আঃ ২৫

৭৭ খাং ডিঃ ঐ দেং বিলাতালি মণ্ডল দাবি ২৩০/৬ মৌজাদি ঐ ৪২ শতকের কাত ৩১/১০ আঃ ৫

৭৮ খাং ডিঃ ঐ দেং ইক্ষক মণ্ডল দাবি ২০৪২ মৌজাদি ঐ ৪৩ শতকের কাত ২৪/১০ আঃ ৪

৮০ খাং ডিঃ ঐ দেং মকবুল সেধ দাবি ৪৬১/৬ মৌজাদি ঐ ২-৫৩ শতকের কাত ৫৬৭ আঃ ১৫

৮৩ খাং ডিঃ ঐ দেং সুব্বাকান্ত চৌধুরী দাবি ২৬৯/৯ মৌজাদি ঐ ৪-৩১ শতকের কাত ৩৬/৭ আঃ ১০

৮৪ খাং ডিঃ ঐ দেং আবদুল হাকিম সেধ দীং দাবি ২১৬/৩ ঐ মৌজাদি মধ্যে ১-৩২ শতকের কাত ১৪৬ আঃ ২০

৮৬ খাং ডিঃ ঐ দেং ভিকু মিস্ত্রী দাবি ৫৮৬১০ মৌজাদি ঐ ২-৪৭ শতকের কাত ২১/৯ আঃ ২০

৫২৩ মনি ডিঃ জগদবরুণী চিত্রকারিণী দেং খেটনচন্দ্র কুনাই ওরফে কাটু কুনাই নাবালক পক্ষে অলি মাতা তীর্থবাসিনী কুনাইনী দাবি খানা রঘুনাথগঞ্জ মৌজে গনকর ৫০ শতকের কাত ২৬/০ আঃ ৫, খং ৬৭৬ দেম্কারের অর্জাংশ। ২নং লোট ঐ মৌজাদি মধ্যে ৫১ শতকের কাত ১/০ আঃ ১০, খং ৭৪৩ দেম্কারের অর্জাংশ। ৩নং লোট ঐ মৌজাদি মধ্যে ১১ শতকের কাত ৬ আঃ ৫, খং ৪৮১ দেম্কারের অর্জাংশ ২নং ও ৩নং লোটের স্বত্ব রায়ত স্থিতি বান।

চৌকি জঙ্গিপুৰ প্রথম মুন্সেফী আদালত ।

নীলামের দিন ১৬ই এপ্রিল ১৯৩৬ ।

৩৪৩ খাং ডিঃ মহারাজ বাহাদুর সিংহ দেং রজনীকান্ত চক্রবর্তী দীং দাবি ৮৪১/০ খানা রঘুনাথগঞ্জ মৌজে সেতা-জামুয়ার ৬-০৯ শতকের কাত ২২৬/০ আঃ ৬০

১২৭১ খাং ডিঃ ব্রজেশচরণ সেন দীং দেং প্রাণবন্ধু মণ্ডল দাবি ৩৩৯/৩ খানা রঘুনাথগঞ্জ মৌজে মণ্ডলপুর ৮-০২ শতকের কাত ২৩৫ আঃ ২০, খং ৭২২

১২৭০ খাং ডিঃ ঐ দেং সতীশচন্দ্র মণ্ডল দাবি ২২১/৩ ঐ মৌজাদি মধ্যে ৭৯ শতকের কাত ৪১/১৫ আঃ ৫, খং ৮২০

১০২৫ খাং ডিঃ সেবাইত অনিলকৃষ্ণ ঘোষ নাবালক পক্ষে অলি মাতা তরঙ্গিনী দাসী দেং বরিরতুল্যা সেধ দীং দাবি ১৬০/৩ খানা হুতী মৌজে বহতাঙ্গী ৩৮ শতকের কাত ১১ আঃ ৫

১২০৬ খাং ডিঃ ঐ দেং চকু সেধ দীং দাবি ৮৪১ খানা হুতী মৌজে উমরাপুর ৪-৫২ শতকের কাত ১৩১/০ আঃ ২০, খং ১৪২

১২০৭ খাং ডিঃ ঐ দেং কাশিম সেধ দীং দাবি ৩৪১/৫ ঐ মৌজাদি মধ্যে ১-৫২ শতকের কাত ৪/১০ আঃ ১৫, খং ৩৭৩

১৮৩৬ খাং ডিঃ ঐ দেং আলকেশ সেধ নাবালক দীং পক্ষে অলি মাতা হানোকা বিবি দাবি ৬০২ ঐ মৌজাদি মধ্যে ৩-৭৫ শতকের কাত ৮/০ আঃ ৫, খং ১৭১

২৬৩ মনি ডিঃ বৃদ্ধহোসেন মণ্ডল দেং প্রফুল্লকুমার মণ্ডল ওরফে গণা মণ্ডল নাবালক পক্ষে কোর্ট গার্জেন্ন বাবু সত্যেন্দ্রনাথ মুখোপাধ্যায় দাবি ৩৪২/৩ খানা রঘুনাথ গঞ্জ মৌজে কাঞ্চনপুর ১-৪০ শতকের মধ্যে ৪৭ শতক নিষ্কর আঃ ১৫, খং ৩৮১ মধ্যস্থত্বাধীকারী

চৌকি জঙ্গিপুৰ প্রথম মুন্সেফী আদালত ।

নীলামের দিন ১৭ই এপ্রিল ১৯৩৬ ।

৩৮১ খাং ডিঃ দোকগোবিন্দ দাস দেং মকবুল সেধ দাবি ১২ খানা রঘুনাথগঞ্জ মৌজে শ্রীকান্তবাটী ৪৩ শত-কের কাত ২৪/০ আঃ ৪

৩৮০ খাং ডিঃ বৃদ্ধহোসেন মণ্ডল দেং আবু দেওয়ান দীং দাবি ২২২৬ খানা রঘুনাথগঞ্জ মৌজে বাগপাড়া ও কাঞ্চনপুর ১০-৪৫ শতকের কাত ৩৫১/০ আঃ ১৫

২০২ খাং ডিঃ শ্যামাচরণ নাথ দীং দেং বনয়ারীলাল মণ্ডল দিঃ দাবি ৪২৯ খানা রঘুনাথগঞ্জ মৌজে চর দক্ষরপুর ২-৪৩ শতকের কাত ৮১৩ আঃ ২০, খং ৫০

৩৭২ খাং ডিঃ মহারাজ বাহাদুর সিংহ দেং সারদা বেওয়া দাবি ১৭৬/৬ খানা রঘুনাথগঞ্জ মৌজে আমুয়ার ৩৭ শতকের কাত ২/১৫ আঃ ১০, খং ৫২২

৩৮৪ খাং ডিঃ পার্বতীচরণ রায় দেং আব্বাসআলি বিশ্বাস দাবি ২২১৩ খানা রঘুনাথগঞ্জ মৌজে দাঁধিরপাহাড় ১-০৮ শতকের কাত ৩/২৬ আঃ ১৮

১১৭২ খাং ডিঃ সেবাইত অনিলকৃষ্ণ ঘোষ নাবালক পক্ষে গার্জেন্ন মাতা তরঙ্গিনী দাসী দেং কিশমতুল্যা সেধ দীং দাবি ২০৬৯ খানা হুতী মৌজে আরাঙ্গী গোড়গা ৪২ শতকের কাত ১১০/১৭ আঃ ৫

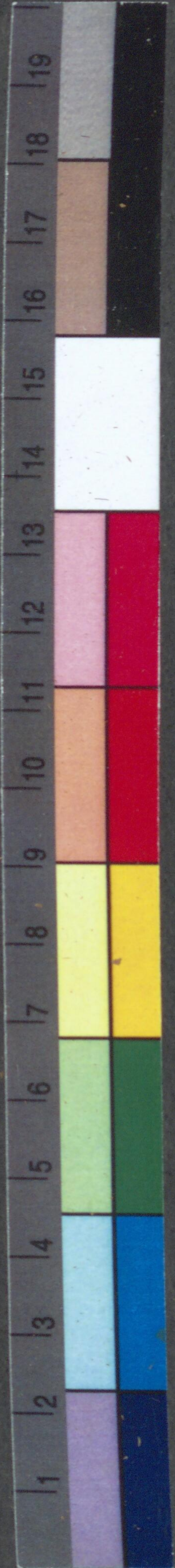
চৌকি জঙ্গিপুৰ দ্বিতীয় মুন্সেফী আদালত ।

নীলামের দিন ২০শে এপ্রিল ১৯৩৬ ।

২৭৫ খাং ডিঃ মহম্মদ রোস্তম আলী দেং বেবেন্দ্রনাথ সাহা দাবি ৩৫৬/৩ খানা সাগরদীঘি মৌজে বালিয়া ১-৪৪ শতকের কাত ৬১০ আঃ ১০, খং ৭০৫

৩১৫ খাং ডিঃ শ্রীমতী রাণী জ্যোতির্দেবী দেবী দেং সাধু মণ্ডল দাবি ২২১/৩ খানা সাগরদীঘি মৌজে দিয়ার বালাগাছী ৮১ শতকের কাত ৩/৯ আঃ ১০, খং ১৫২

৩৭৭ খাং ডিঃ ঐ দেং জাননাহুম্মরী বেওয়া দাবি ৩০১০ ঐ মৌজাদি মধ্যে ১-১৩ শতকের কাত ৪৪১০ আঃ ১৫, খং ৮৮



জন্মপুস্তিকা

৩৭৮ খাং ডিঃ এই দেং কালীচরণ বারিক দীং দাবি ৪৪১/০ এই মোজাদি মধ্যে ৩-৩৮ শতকের কাত ৩৫০ খাং ৩১

৩৭৮ খাং ডিঃ এই দেং সনাগর বিশ্বাস দীং দাবি ১৬০১/৩ থানা সমসেরগর মোজে বৈদ্যনাথপুর ৩-৩৯ শতকের কাত ২৬১/৩ খাং ১০০

৩৭৯ খাং ডিঃ এই দেং হুয়মহম্মদ সেথ দীং দাবি ৩৪১৯ থানা এই মোজে বাইস রশিরা ১-৮৭ শতকের কাত ৪৪৩ খাং ২০, খং ২৭০

৩৮০ খাং ডিঃ এই দেং ইয়ার মহম্মদ সেথ দাবি ৩০১/০ থানা এই মোজে বিজয়পুর ২-২৪ শতকের কাত ৪১/৩ খাং ২০, খং ৭৭

৩৮০ খাং ডিঃ এই দেং রসরাজ হালদার দীং দাবি ১৪১/৩ থানা এই মোজে হুসী ১০ শতকের কাত ২১০ খাং ১০, খং ১১৫৪

৩৮১ খাং ডিঃ এই দেং রাখাল হালদার দাবি ৮০/৩ এই মোজাদি মধ্যে ১/২১ কাঠার কাত ১/০ খাং ৫, খং ৫০৯ ভুক্ত

৩৮২ খাং ডিঃ এই দেং আফ্রাজ মঞ্জল দাবি ২০১/০ এই মোজাদি মধ্যে ৫১০/০ বিহার কাত ৫১/৮ খাং ১০, খং ৫২

৩৮৩ খাং ডিঃ এই দেং ফজি মঞ্জল দাবি ১০৫/০ থানা এই মোজে শ্রীমন্তপুর ৩২ শতকের কাত ২১০ খাং ২, খং ৪০৮

৩৮৩ খাং ডিঃ এই দেং ফুলাল মঞ্জল দাবি ১১২/৩ এই মোজাদি মধ্যে ১৩ শতকের কাত ১১৬ খাং ৫, খং ২২৩

৩৮৪ খাং ডিঃ জাকর হোসেন মঞ্জল দেং আফ্রাজ কালী মিজা দাবি ২২৬২ থানা সাগরদীঘি মোজে কীতলপাড়া ১-০৪ শতকের কাত ৩১/৭ খাং ১৫

৩৮৫ খাং ডিঃ এই দেং এই দাবি ২২৬০ মোজাদি এই ৭৮ শতকের কাত ৩১ খাং ১৫, খং ৩৯৮

৩৮৫ খাং ডিঃ এই দেং এই দাবি ৪১১৩ মোজাদি এই ১-৩২ শতকের কাত ৮১ খাং ৩০, খং ৩৫২

৩৮৬ খাং ডিঃ এই দেং এই দাবি ৮০৩ মোজাদি এই ৪-৪৫ শতকের কাত ১৮৫ খাং ৭৫, খং ৩৪৯

৩৮৬ খাং ডিঃ মোঃ নাজিরুদ্দিন সাহেব দীং দেং আইউব আলি মঞ্জল দীং দাবি ৩১১/২ থানা হুতী মোজে কাগরানা মধ্যে ৮/০ বিহার কাত ৮, খাং ৪০

৩৮৬ খাং ডিঃ রমণীনাথ ওয়া দেং নজিরুদ্দিন বিশ্বাস দাবি ২২০২ থানা সমসেরগর মোজে লাহাড়িয়া ১-২৭ শতকের কাত ৩০০ তরফ ৫০ শতকের কাত হারাহারী মতে ৫০/০ খাং ১০, খং ২২

৩৮৬ খাং ডিঃ গোবিন্দলাল রায় দীং দেং ময়না বিবি দাবি থানা সাগরদীঘি মোজে গোবর্দনডাঙ্গা ২০ শতকের কাত ২০১ খাং ২, খং ১৪৫ রায়ত স্থিতিবান

৩৮৭ খাং ডিঃ হুটগোপাল ভট্টাচার্য দেং তালের সেথ দাবি ২৬৫/০ থানা সাগরদীঘি মোজে সের ৮৭ শতকের কাত ৩৫/৭ খাং ১৫, খং ২৭১

৩৮৭ খাং ডিঃ এই দেং আবদুল লতিব সেথ দীং দাবি ৪৪/৩ এই মোজাদি মধ্যে ১-৫৬ শতকের কাত ৬১/১৫ খাং ৩৫, খং ২০৭

৩৮৮ খাং ডিঃ এই দেং গোজুর বিশ্বাস দীং দাবি ১৬৫ এই মোজাদি মধ্যে ৩২ শতকের কাত ১৫/৩ খাং ১০, খং ২৪৪

৩৮৮ খাং ডিঃ এই দেং বিনয়ক মুখোপাধ্যায় দীং দাবি ২০৫/৩ থানা এই মোজে দিনদীঘি ৭-৪৭ শতকের কাত ১৫০/০ খাং ৮, খং ৩৪৫

৩৮৮ খাং ডিঃ তারাপ্রসন্ন চট্টোপাধ্যায় দেং নলিনী-কুমার চৌধুরী দাবি ৮২৫/৩ থানা সাগরদীঘি মোজে ধরিতর ১০/০ বিহার কাত ১০০ খাং ৪০, খং ৫২০

৩৮৯ খাং ডিঃ রাধারমণ ধর দীং দেং গোপালচন্দ্র মঞ্জল দীং দাবি ৭২৫/০ থানা সাগরদীঘি মোজে রস-বেলুড়িয়া ২-১৮ শতকের কাত ১২/১৫ খাং ৪০, খং ১০২ বৃদ্ধি ১৩৪০ কাল হইতে ১৩ ডিঃ

৩৮২ খাং ডিঃ এই দেং এলাহক মঞ্জল দীং দাবি ২৪৫/০ এই মোজাদি মধ্যে ৭২ শতকের কাত ৩/২ খাং ১০, খং ১০২

৩৮১ খাং ডিঃ এই দেং শশীভূষণ মাল দীং দাবি ৩৫১/৩ এই মোজাদি মধ্যে ২-৩৭ শতকের কাত ১০১ খাং ২৫, খং ৫৫

৩৮০ খাং ডিঃ এই দেং পঙ্কু মাল নাওয়ালক পক্ষে অলি মাতামহী আলতা দাবি ৩৪০/৩ থানা এই মোজে জোতকমল ও রজনপুর ১-৭০ শতকের কাত ৪৫/০ খাং ১৫, খং ২২, ৩০৪

৩৮১ খাং ডিঃ এই দেং হরিনন্দী দাবি ৪০৪/৩ থানা এই মোজে জোতকমল ২-৪৪ শতকের কাত ৮/৩ খাং ৩০, খং ৩৫

৩৮০ খাং ডিঃ এই দেং ইয়াসিন সেথ দীং দাবি ৭৩৫/৩ এই মোজাদি মধ্যে ৩-৮৫ শতকের কাত ১৫/৩ খাং ৫০, খং ১৭

৩৪৫ খাং ডিঃ কাশ্মিলাবাসিনী দেবী দেং আফ্রাজ হোসেন বিশ্বাস দীং দাবি ১২৫৩ থানা সাগরদীঘি মোজে টালপাড়া ৪৩ শতকের কাত ২, খাং ৫, খং ৭২১

৪০২ খাং ডিঃ কমল মাদনেশ্বর বাবু মনোরঞ্জন সেম দেং গোলাম ইয়াসিন সেথ দাবি ২২৪৫/২ থানা সাগরদীঘি মোজে ভূগরীডাঙ্গা ও চোরদীঘি ১১-৫২ শতকের কাত ৭৪০ খাং ২০০, খং ৩০, ৫৪, ৩১, ৩৩

১৭০০ খাং ডিঃ এই দেং মুজলিনী দাবি ৪২৭, থানা এই মোজে টোকরডাঙ্গা ৩-৩৭ শতকের কাত ১০২, খাং ২০০, খং ৩

৪১০ খাং ডিঃ নিখিলকুমার সিংহ ওলাকা দেং সেথ সন্নিধিনী মুসী দাবি ২২১/০ থানা সমসেরগর মোজে সাহানগর ৪৯ শতকের কাত ৩৫/৬ খাং ১০, খং ২৫

১৬২ খাং ডিঃ আন্তোনেস রায় দীং দেং আফ্রাজ সেথ দীং দাবি ৮৩/৩ থানা সাগরদীঘি মোজে গনেশবাটি চক তরফ বেলগড়া মধ্যে ৩-২০ শতকের কাত ১১৫/০ খাং ২৫

১৭০ খাং ডিঃ এই দেং ময়নুখর দেবনাথ কবিরাজ দীং দাবি ১৩৩২ থানা এই মোজে ব্রাহ্মীগ্রাম ১৮-৮৩ শতকের কাত ২২১০ খাং ২৫, খং ২৬

৭৮ খাং ডিঃ তারাপদ ভট্টাচার্য দীং দেং মহম্মদ ইয়ার হোসেন দাবি ১২১/৩ থানা সাগরদীঘি মোজে পাউলী ২১ শতকের কাত ১, খাং ১০, মোকররী স্বত্ব

৮১ খাং ডিঃ এই দেং ইয়ার হোসেন সেথ দাবি ৮১/০ মোজাদি এই ১১ শতকের কাত ১/৩ খাং ২

১৭৫০ খাং ডিঃ এই দেং ইন্দ্রনারায়ণ সিংহ দীং দাবি ২০১/৩ থানা এই মোজে পোপাড়া ১১-১২ শতকের কাত ৩০, খাং ২৫

১৭৫৬ খাং ডিঃ এই দেং এই দাবি ৬২১/৩ মোজাদি এই ১-৪৩ শতকের কাত ২, খাং ২০, খং ১২২২

১৭৫০ খাং ডিঃ এই দেং কালি কুজুদ্দিন দীং দাবি ৩৫৫/০ থানা এই মোজে জালবাড়া ৩৬ শতকের কাত ৩৫/০ খাং ৫

১৭৫৫ খাং ডিঃ এই দেং মহম্মদ বলিগ দীং দাবি ৫০৪ মোজাদি এই ১-১০ শতকের কাত ৭১/৪ খাং ৫

১৬৮৪ খাং ডিঃ কুমার প্রতিভানাথ রায় দীং দেং জগৎচন্দ্র সরকার দাবি ৭২, থানা সাগরদীঘি মোজে বিনোদবাটি ২-০২ শতকের কাত ৫১/৩ ও ৩৪ শতকের কাত ১০২ পাই ও ৪-০২ শতকের কাত ৩১/১১ খাং ১০

১২২৪ খাং ডিঃ বুদ্ধহোসেন মঞ্জল দেং রসরাজ মঞ্জল দীং দাবি ১৫০৪ থানা সাগরদীঘি মোজে কান্তনগর ১২-০২ শতকের কাত ২২, খাং ২৫

১৭৪৬ খাং ডিঃ এই দেং প্রফুল্লচন্দ্র দাস দীং দাবি ৩১৫/৩ থানা এই মোজে জুমিহর ২০ শতকের কাত ১১, খাং ৫, খং ৪৪৭

১৩৮৭ খাং ডিঃ বিভূতিভূষণ চক্রবর্তী দীং দেং অধর মঞ্জল দাবি ৪২১ থানা সাগরদীঘি মোজে টালপাড়া ১৩৫/০ জন্মের জন্মি খাং ১৫, খং ৭২৪

১৩৮৮ খাং ডিঃ এই দেং আফ্রাজ হোসেন বিশ্বাস দীং দাবি ২৩১/৩ এই মোজাদি মধ্যে ৪১ শতকের কাত ২/০ খাং ৫, খং ৭২৭

১৫২৮ খাং ডিঃ সেবাহিত অয়েলনাথ মাহাতা দীং দেং হুন্ডি মঞ্জল দীং দাবি ২০/৩ থানা সাগরদীঘি মোজে বড়-গড়া ৩৪ শতকের কাত ১৪০ খাং ৩

১২৩৯ খাং ডিঃ ভুগেন্দ্রকুমার সরকার দীং দেং কালি-দাস রায় চৌধুরী দাবি ১২০৩ থানা সাগরদীঘি মোজে যোগপুর ৪-০৫ শতকের কাত ১৩৬ খাং ২৫, খং ২৭০

২২০ খাং ডিঃ এই মোজাদি মধ্যে ১-৫০ শতকের কাত ৭১২ পাই খাং ১০, খং ২৭০ মোকররী স্বত্ব

২১৩ খাং ডিঃ জগদীন্দ্রনাথ চৌধুরী দেং মধুসূদন মঞ্জল দীং দাবি ১৪০৫/৩ থানা সাগরদীঘি মোজে ধারিতর ৪-৫৭ শতকের কাত ২৫১/৫ খাং ২৫, খং ৭০০

২১৪ খাং ডিঃ এই দেং যশোদামন্দন কন্দকার দীং দাবি ৮৫১ এই মোজাদি মধ্যে ৩-৫৬ শতকের কাত ১২/০ খাং ৩৫, খং ৭৮১

৪২৬ খাং ডিঃ জগদীন্দ্রনাথ চৌধুরী দীং দেং মুকুবল হোসেন সেথ দাবি ৪৩০/০ থানা সাগরদীঘি মোজে ধারিতর ৪-৩৯ শতকের কাত ৮, খাং ২০, খং ৭৬৭

৪২৮ খাং ডিঃ এই দেং লোবেদ সেথ দাবি ৪৫৫/০ এই মোজাদি মধ্যে ১-৬২ শতকের কাত ৭/০ খাং ২০, খং ৭২৬

৪২৭ খাং ডিঃ এই দেং মহম্মদ ইয়ার হোসেন দীং দাবি ৮১৫/৩ থানা এই মোজে পাউলী ৫-৪০ শতকের কাত ১৭/০ খাং ২৫, খং ৪৮

৪২২ খাং ডিঃ এই দেং এই দাবি ২৮৬ মোজাদি এই ১-৭৫ শতকের কাত ৪/২ খাং ১০, খং ৪৬

২৮৩ খাং ডিঃ জগদীন্দ্রনাথ চৌধুরী দেং মাধু সেথ দীং দাবি ২০১/৩ থানা সাগরদীঘি মোজে সাবেক চকবাটা হাল বয়েধর ৩-২৩ শতকের কাত ১৩৫/৭ খাং ২৫, খং ৩১

২৮৪ খাং ডিঃ এই দেং হাওয়া বেওয়া দাবি ৮/৬ থানা এই মোজে গাঙ্গাডা মধ্যে ৪ শতকের কাত ১/০ খাং ২, খং ৫৩৩

২৮৭ খাং ডিঃ এই দেং মিজাকান সেথ দাবি ১১৩/৬ থানা এই মোজে জুগর ১০ শতকের কাত ১, খাং ২, খং ৫২৬

২৮৬ খাং ডিঃ এই দেং এসমাইল সেথ দাবি ১১৩/০ থানা এই মোজে ধলপা ১-২০ শতকের কাত ৩/০ খাং ৩, খং ৩৬০

১০৪ খাং ডিঃ মহারাজ বাহাজুর সিংহ দেং শ্রামাচরণ নাথ দীং দাবি ৮২১৫/৬ তরফ গাদীর সামিল কিসমত ধলো, জুমিহর, পাইকর, ব্রাহ্মপাড়া, আমগাছি প্রভৃতি পতনী মহাল বারিক রাজস্ব ২২৫৫/৬ খাং ৬০০

৩৪২ খাং ডিঃ এই দেং মহামারা দেবী দাবি ৭৫১/৬ থানা সাগরদীঘি মোজে বনোখর ৩-৮০ শতকের কাত ১০৫/০ খাং ৫০, খং ১২০১

১২৩৪ খাং ডিঃ শৈলজকামিনী দেবী দীং দেং সনাতন দাস দাবি ৩৬১/০ থানা সমসেরগর মোজে মমরেশপুর ১১-০৮ শতকের কাত ২৫১/০ খাং ২০, খং ৬২৯

২৬৪ খাং ডিঃ সর্বোত্তম দেব মোলিক দীং দেং ভোগান সেথ দাবি ৪২০/৬ থানা সাগরদীঘি মোজে শীতলপাড়া মধ্যে ১-০৭ শতকের কাত ৬৫৬ খাং ২৫, খং ২২৮

২২০ খাং ডিঃ মহম্মদ হানিফ বিশ্বাস দীং দেং রহিমন নেসা বিবি দাবি ৩৪৫/৩ থানা সমসেরগর মোজে চিরকুট-মাটা ১১/৩/১০ বিহার কাত ৪১/৩১ খাং ১৫, খং ৩৪৩২ ও ৩৪৬৮

২৩৪ খাং ডিঃ এই দেং এআহিম বিশ্বাস দাবি ১২৫/০ এই মোজাদি মধ্যে ২০ শতকের কাত ৫৫ খাং ৫, খং ১২১০

৩২৫ খাং ডিঃ জানেন্দ্রনাথ রায় দীং দেং কিশোরীমোহন দাস দাবি ২৭/০ থানা এই মোজে শাধোপাড়া ২১ শতকের কাত ৩৫/১৮ খাং ১৫, খং ২২৭

২১৫ খাং ডিঃ বিমলেন্দ্রনাথ সিংহ চৌধুরী দীং দেং আনো বেওয়া দাবি ৩৬১ থানা এই মোজে চূর্ণাপুর ৪৫-৪৫ বিধা জমি খাং ১০, খং ৭১, ৭২, ১৩১, ১৩২ ইহার অর্ধাংশ নীলাম হইবে।





অকের স্বাস্থ্য ও সৌন্দর্য
সংরক্ষণের অভিনব
প্রসাধন দ্রব্য

রেডিয়াম স্নো

শিশুদিগের কোমল চর্মে
নিরাপদে ব্যবহার
করা যায়।

অকের উপর অদৃশ্যভাবে অতি ক্ষয়ত
আবরণরূপে লাগিয়া থাকে। গ্রীষ্ম-
জনিত কষ্ট এবং চর্মরোগ হইতে
নেহকে রক্ষা করে।

স্বনামধন্যা শ্রীমতী সরলা দেবী বলেনঃ — রেডিয়াম স্নো
দেখিতে সুন্দর, ভ্রাণে স্বগন্ধি ও স্পর্শে কোমল। ইহার
আকার প্রকারের সৌষ্ঠব বিলাতীর সমতুল। দেশী কার-
খানায় দেশী লোকের দ্বারা প্রস্তুত হইতেছে—না জানিলে
ইহাকে একটী শ্রেষ্ঠ বিলাতী বস্ত্র বলিয়া ভ্রম হইতে পারে।

(স্বাঃ) শ্রীসরলা দেবী।

প্রস্তুতকারক—
রেডিয়াম ল্যাবরেটরী
কলিকাতা।
ফোন—৩০৩২ বি, বি।

সোল এজেন্টস—
বসাক ফ্যাটুরী
৩নং ব্রজচূড়াল স্ট্রীট, কলিকাতা
ফোন—২১৮৩ বড়বাজার।

সব দোকানে পাওয়া যায়।



পরীক্ষিত ওবাবালী
কণ্টিক
বমস্তের প্রতিবেদক।
পেপ—অজীর্ণে ও অল্পে।
বিল—হিষ্টিরিয়ার ঔষধ।
লুং—হাঁপানীর উপকারী।
হর—চূর্ণকানি ও চর্মরোগে।
মূল্য প্রতি ড্রাম ১০ আনা।



সার্জারী জগতে যুগান্তর।

মহাত্মা আনন্দ শবির আবিষ্কৃত একমাত্র
অম্পেরীণ ইহা ব্যবহারে লক্ষ লক্ষ রোগী
বাগী, ফোড়া, কাকবিড়ালী, ঠুনুকা, মুখের ত্রণ,
পৃষ্ঠ ত্রণ, উরুস্তম্ভ, শীতলী কৰ্ণমূল প্রভৃতি বস্ত্রনা-
শ্রাদ ব্যয়-বহুল রোগ হইতে বিনা অস্ত্র ও বিনা
জ্বালা বস্ত্রণায় মন্ত্রমুখের ন্যায় আরোগ্য হয়।
মূল্য প্রতি শিশি ১০, ডজন ১-০ মাত্র।



ইহা সেবনে ম্যালেরিয়া জ্বর, প্রীহা ও যক্ষত সংযুক্ত জ্বর, নূতন
পুরাতন জ্বর, পালা ও কম্প জ্বর, পিত্তশ্লেষ্মার জ্বর প্রভৃতি সর্বপ্রকার
জ্বর অতি সহজে আরোগ্য হয়। ম্যালেরিয়া প্রসিদ্ধিত ব্যক্ত লিডার ও
সীহা দ্বারা আক্রান্ত হইয়া ন্যায়া, শোথযুক্ত জীর্ণ জীব এমন কি অস্থি
চর্মসার হইয়াও এই দামোদর সুধা ব্যবহারে নিতাই আরোগ্যলাভ
করিতেছেন। মূল্য ১০০ প্রীহার মাশ্বি সমেত ২০

ফেরোকাল—যাবতীয় গর্ধারণা (মেহ, প্রমেহ) রোগের অব্যর্থ মহৌষধ। আত্মকাল
প্রায় অধিকাংশ যুবক যুবতী এই রোগে আক্রান্ত হইয়া ঘোবনে বর্ধক্য প্রাপ্ত হন, এবং
নানাপ্রকার ঘ্রণায় মর্গপীড়া ভোগ করেন এমন কি অনেকে জীবনে হতাশ হইয়া থাকেন।
ইহা ব্যবহারে উক্ত ঘ্রণা প্রকারে জ্বালা ও পূঁজ ২৩ দিনে আরোগ্য করে। একটী
পিচকারীসহ প্রতি শিশি মূল্য ২১০ উক্ত ঔষধ সমূহ ডিঃ, পিতে লইলে মাণ্ডলাদি স্বতন্ত্র লাগে।

মোল প্রোঃ **ডাঃ বিরায় এণ্ড কোং কমিষ্টস্**
ফতেপুর, পোস্ট গার্ডেন রীচ, কলিকাতা

এজেন্টস—
এম, ভট্টাচার্য এণ্ড কোং
কলিকাতা

সন ১৩৪২ সালের ক্যালেন্ডার বিনামূল্যে বিতরিত হইতেছে

হোমিও ঔষধ।

সস্তায় বিশুদ্ধ—বিশুদ্ধতার জন্য গ্যারান্টি।
সাধারণ শক্তি (potency) ৩, ৬, ৩০ প্রতি ড্রাম ৭০, ২০০ প্রতি ড্রাম ৭৫ মাত্র।
উৎকৃষ্ট সুগার, সোবিউল, কর্ক, শিশি ইত্যাদি বিক্রয় হয়। প্রতি টাকায় ১০ কমিশন বাদ।

প্রাপ্তিস্থান—অটলবিহারী-শাখা-ঔষধালয়।

ডাক্তার শ্রীদেবেন্দ্রচন্দ্র দাস (হোমিওপ্যাথ) রঘুনাথগঞ্জ, চাউলপট, (মুর্শিদাবাদ)

রঘুনাথগঞ্জ পণ্ডিত প্রেসে—শ্রীবিনয় কুমার পণ্ডিত কর্তৃক সম্পাদিত, মুদ্রিত ও প্রকাশিত।

বি, ম্যান এণ্ড সন্স
কয়েকটী আশ্চর্য্য ঔষধিষে মহৌষধ

কিওরেটিন-সালসা

স্বর্ণমটিত
বর্তমান যাবতীয় রসায়নের মধ্যে সর্বোৎকৃষ্ট
রক্তপরিষ্কারক, বল, শক্তি ও ক্ষুধাবৃদ্ধি-
করক, পাথর ও উপদংশ-বিষনাশক,
সাময়িক দৌরলো, নষ্ট বাহ্যে, শুক্রতরল্য ও খাত্তদৌরলো রোগে, এবং যাবতীয় স্ত্রীবাণে
ও বহু পুরাতন ও তটিল রোগ সমূহের একমাত্র মহৌষধ। কোন বাধা ধরা নিয়ম নাই;
সকল ঔষুতে সেবন করা যায়। মূল্য দেড় টাকা; মাণ্ডলাদি সমেত ২১০

ইলেক্ট্রোল-কিওর

জীবাশক্তিবর্ধক ও নষ্ট বাহ্য পুনরো-
দ্ধারক—হতাশ জীবনের একমাত্র বন্ধু।
স্নায়ুর দুর্বলতা, পুরুষসহীনতা ও শুক্রকীন
প্রকৃতি রোগের অব্যর্থ বলকরক ঔষধ। অপরিমিত শক্তি, বল উৎপন্ন করিতে অক্ষমীয়।
হৃত্রিদিগের শক্তিশক্তি, মেধা ও বুদ্ধিগুণী তীক্ষ্ণ হয়, ক্ষুধাবৃদ্ধি, মানসিক প্রফুল্লতা ও সাময়িক উত্তেজনা
বৃদ্ধি করে; হৃত্রি ও হৃত্রীকীবনের একমাত্র পরম সুহর। মূল্য দেড় টাকা; মাণ্ডলাদি সমেত ২১০

গগোরা-বাম

পিল (বাটিকা) বা মিকশচার
যাবতীয় গর্ধারণা, প্রমেহ ও
খাত্তপীড়া রোগের বিশেষ পরী-
ক্ষিত আশুফলপ্রদ মহৌষধ।
২১৩ মাত্রায় স্ত্রী পুরুষ উভয়েই
রোগের অক্ষয় জ্বালা বহুলা লাঘব হয়। নূতন ও পুরাতন সর্কপ্রকার লক্ষণযুক্ত প্রমেহ ও মূত্রনালীর
রোগ এবং স্ত্রীলোকদিগের বেত ও রক্তপ্রস্রাব প্রকৃতি আরোগ্য হয়। 'গগোরা-বাম' ঔষধ মিকশচার ও
পিল দুই রকমের পাওয়া যায় উভয়েরই মূল্য প্রতি শিশি দুই টাকা; মাণ্ডলাদি সমেত ২১০

ইপানি-ম্যাজমা-সিরাপ

ইপানি খামকাশের অব্যর্থ মহৌষধ। এক ঘণ্টার
ইপানি রোগী মৃত্যুসম যন্ত্রণা হইতে নবজীবন
লাভ করে। সর্কপ্রকার লক্ষণ ও উপসর্গ বিশিষ্ট
ইপানি, দমা, শ্বাসরোগ এবং যাবতীয় দুঃস্বপ্ন
শ্বাসনয়ী প্রদাহ, ত্রকটিস, হৃপিংকফ, প্রকৃতি রোগ বত দিনের পুরাতন হৃউক না কেন
চয় আরোগ্য হয়। এরূপ অব্যর্থ আশু-ফলপ্রদ মহৌষধ অতাবধি আবিষ্কৃত হয় নাই, প্রবল
স্নেহ স্বাস প্রকৃতির মৃত্যুসম যন্ত্রণা একদাঃ মাত্র সেবনেই রোগ দ্বীভূত হইয়া রোগী সুস্থ
। মূল্য দেড় টাকা; মাণ্ডলাদি সমেত ২১০

— বি, ম্যান এণ্ড সন্স। —
ম্যান-মোটকেল-ইল
(ফেটকনং ১১৪০১) ৪৭ং ওল্ড ওস্তাগর লেব; কলিকাতা

সাধনা ঔষধালয়, ঢাকা

অধ্যক্ষ,
শ্রীযোগেশচন্দ্র ঘোষ এমএ, এফসিএস(লওন)
ভাগলপুর কলেজের রসায়ন শাস্ত্রের ভূত পূর্ব অধ্যাপক

ব্রাঞ্চ:—শ্রীমবাজার (মার্কেট) কলিকাতা * ২১০ বোবাজার (কলিকাতা)
৬৭১৪ ট্রাণ্ড রোড (বড়বাজার) কলিকাতা * চট্টগ্রাম * জমসেদপুর (সাক্কা হাইওয়ে)
বিহার * তিনহুষ্কিয়া (আসাম) * গৌহাটী (আসাম) * দিনাজপুর * পটনা (বিহার) *
পাটুয়াটুলী (ঢাকা) * বগুড়া * বর্ধমান * ভাগলপুর (বিহার) * মানিকগঞ্জ * মেদিনীপুর
বেরুল (২০২ লুইস স্ট্রীট) ব্রহ্মদেশ * লাহোর (পাঞ্জাব) * সিদ্দাপুর (মালয় দেশ) *
লণ্ডন এজেন্সি—হাই-হল্‌ব্রথ * কলম্বো (সিলোন)।

সর্কবিধ ঔষধ বিশুদ্ধভাবে ও আয়ুর্বেদশাস্ত্রমতে আমার নিজ তত্ত্বাবধানে প্রস্তুত
হইতেছে। পত্র লিখিলে বিনামূল্যে ক্যাটালগ পাঠান হয়। বিস্তারিত অবস্থা জানাইলে
যত্নের সহিত উপযুক্ত ব্যবস্থা দেওয়া হয়।
মকরবজ্র (বিশুদ্ধ ও স্বর্ণঘটিত) তোলা ৪ * বিশুদ্ধ চ্যবনপ্রাশ সের ৩,
শুক্রেসজীবন সের ১৬ * অবলাবান্ধব যোগ ১৬ মাত্রা ২০

তারার বালী

আমাদের বিশেষত্ব =



আমাদের এই তারা বালী আধুনিক উন্নত
বৈজ্ঞানিক প্রণালী অনুযায়ী মের্সিনে এবং
সেই শক্তি বান বালী বিশেষত্ব শ্রীযুক্ত টি
পি, বনু মহাশয়ের চামুচ ও সংশ্লিষ্ট
তত্ত্বাবধানতায় প্রস্তুত হইয়াই একমাত্র
বিশুদ্ধ কর্ম্য দক্ষতার একদিন এসিয়া
মহাদেশের সুপ্রসিদ্ধ বিস্কুট ও বালী
প্রস্তুত কারক স্বনামধন্য স্বর্ণীয় (শ্রীমুন্স)
কে.সি. বনু মহাশয় বিস্কুট ও বালী
প্রচলন করিয়া জগতে আদর্শ
স্থানীয় হইয়া ছিলেন। এই ব্যবসায়
ইহার অভিজ্ঞতা ১৬ বৎসরের ও
অধিক কালের। ইহা হস্ত গৃহ নহে।

টিপি বনু এণ্ড কোম্পানী লিঃ
তারার ভিতায়ুড ফ্যাক্টরী
পোঃ বাগবাজার কলিকাতা