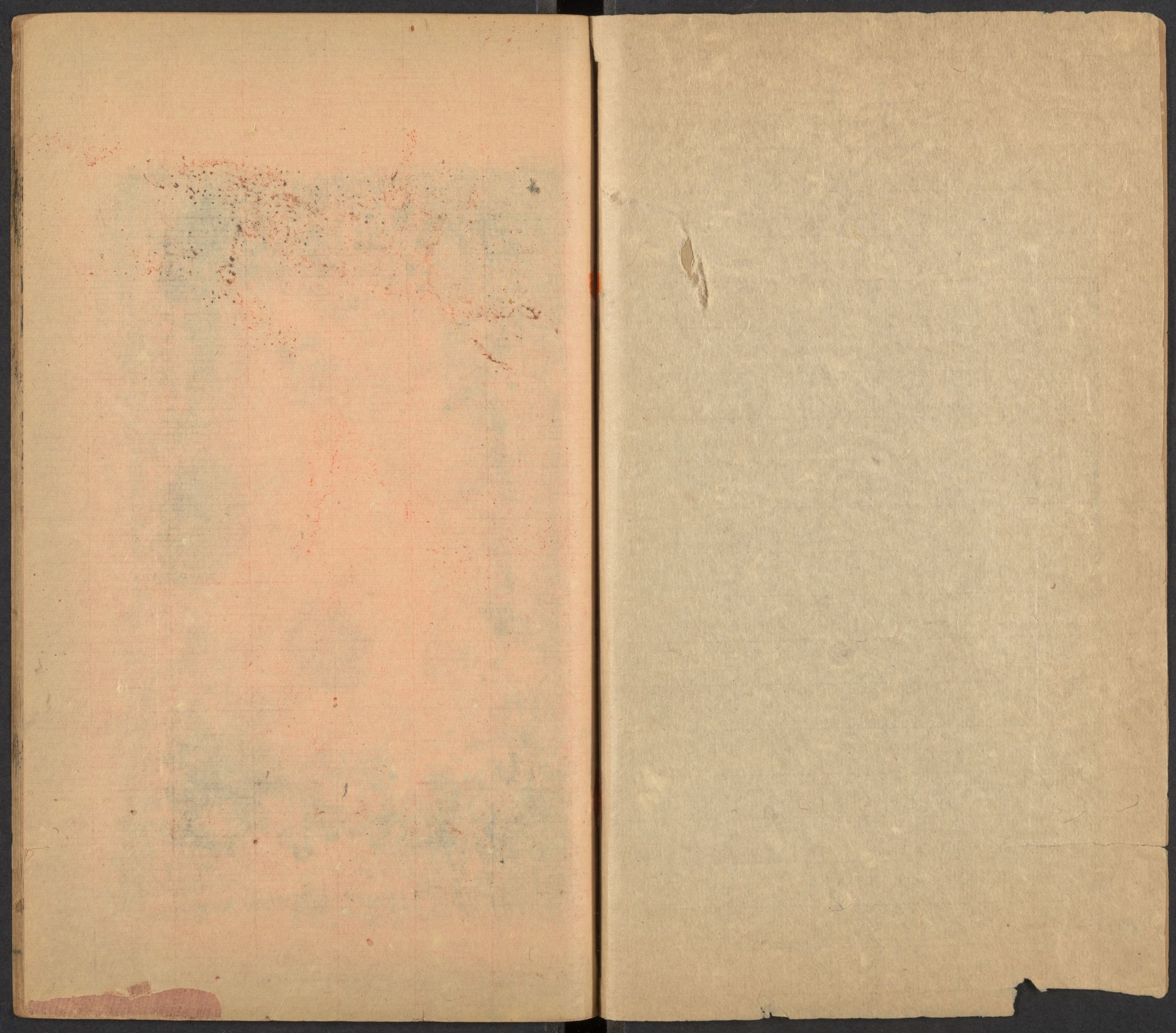


CHINESE - JAPANESE LIBRARY OF
HARVARD - YENCHING INSTITUTE
AT HARVARD UNIVERSITY
AUG 11 1936

T 9100.0122





說郛目錄

身第九十六

硯史 米芾

硯譜 李之彥

硯譜 蘇易簡

端溪硯譜 葉樾

歙州硯譜 洪景伯

歙硯說 曹繼善

辨歙石說 曹繼善

雲林石譜

杜綰

漁陽石譜

漁陽公

宣和石譜

常懋

硯史

襄陽米芾

人好萬殊而以甚同為公甚不同為惑喻之而移非
真得之更而得之則必信其守夫博奕由賢乎已則
吾是文必不見嗤于賞鑒之士

用品

器以用為功玉不為鼎陶不為柱文錦之美方暑則
不先於表出之綵楮葉雖工而無補於宋人之用夫
如是則石理發墨為上色次之形製工拙又其次文

哈佛大學漢和
圖書館珍藏印

藻緣飾雖天然失硯之用

玉硯

玉出光爲硯着墨不滲甚發墨有光其二云磨墨處不出光者非也余自製成蒼玉硯

唐州方城縣葛仙公巖石

石理向日視之如玉瑩如鑑光而着墨如澄泥不滑稍磨之墨已下而不熱生泡生泡者膠也古墨無泡膠力盡也若石滑磨久墨下遲則兩剛生熱故膠生泡也此石既不熱良久墨發生光如漆如油有艷不滲也歲久不乏常如新成有君子一德之操色紫可愛聲平而有韻亦有澹青白色如月如星而無暈此石近出始見十餘枚矣

溫州華嚴尼寺巖石

石理向日視之如方城石磨墨不熱無泡發墨生光如漆如油有艷不滲色赤而多有白沙點爲硯則避磨墨處比方城差慢難斲而易磨亦有白點點處有玉性扣之聲平無韻校理石揚休所購王羲之硯者乃此石今人所收古硯間有此石形合晉畫約見四

五校矣

端州巖石

巖有四下巖上巖半邊巖後礫巖余嘗至端故得其說詳下巖第一穿洞深入不論四時皆爲水浸治平中貢硯取水月餘方及石石細扣之清越鸚鵡眼圓碧暈多明瑩石嫩甚者如泥無聲不着墨清越者溫潤著墨快不熱無泡然良久微滲若油發艷亦有不乏者然方城溫巖十磨此石三十磨方相及下巖既深工人所費多硯直不故力無能取近年補無復有

聞有仁廟已前賜史院官硯多是其後來歲貢准上巖石上巖在山上石性乾紫色深理麤性硬眼黃差不圓而青色淡其巖深處間有潤者而眼終不如下巖也有着墨者拒墨者其着墨者初用半月前甚快蓋細砂石所發出理也半月後則退生光撻墨又須以柔石發之已而復然拒墨者雖新成便拒墨此等石扣之聲皆堅響而老半邊巖者在山半石理同上巖色多青紫近黑多瑕而眼長如卵有瞎眼者中是白點死眼者黑點而暈細翳眼者或青或黑橫亂

其眼又多青不成眼圓點橫長青間道如松木紋其極麤者費筆而稍細者多乏後礫石上人刻爲盆印合壓紙兒戲之物多夾砂無眼少暇間有極細軟者發墨不乏扣之無聲土人不貴而用實有在半邊上巖之上者不可常得又徧詢石工云子石未嘗有其巖中實於大石版上鑿豈有中包一子者余嘗謂若溪流中多有卵石容差徧可斫面磨墨所謂石子世因訛爲子石至有斲樣相似而爲之者於理必不於大石中心復生卵石也世之好奇者又以歙州羅紋石作子石硯文本直兩頭取銳則紋脫短至六右頗自然成漩紋便謂之是真子石可笑綠石帶黃色亦爲硯多以爲器材甚美而得墨快少光彩已上硯平生約見五七百枚十千已上無估

歙硯婺源石

歙州有硯圖石峒最多種而赤紫石多瑕士人以線脉隔爲三種病今人以細羅紋無星爲上少時見一硯於士人趙光啟冢其樣上狹四寸許下濶六寸許如二十幅紙厚色綠如公裳而點如紫金斑斑勻布

無羅紋點中無竅自後不復覩與此等者又士人周
昌諤處見一小圓硯青羅紋紫金如一星鵞眼錢此
二硯最奇大抵發墨不乏獨以色如常之石而以奇
怪爲品高亦有赤紫色石無文理少瑕光澤如棗木
土人以爲香爐之類亦斲爲硯與墨鬪而不相入經
日便滑不可研矣又嘗一士人家見一金絲羅紋硯
其紋半金半黑光彩與常異此外麤羅紋刷絲羅紋
爲次第約見千餘枚矣但以色與瓦磚等品故不能
高今但曾官歛者必收百餘枚士人以爲生終日成
一硯少有病不直數十金幸完仍好直五七千已上
無估

通遠軍澆石硯

石理澁可礪刃綠色如朝衣深者亦可愛又則水波
紋間有黑小點土人謂之湍墨點有緊甚奇妙而硬
者與墨鬪而慢甚者滲墨無光其中者甚佳在洮河
綠石上自 朝廷開熙河始爲中國有亦有赤紫石
色斑爲硯發墨過於綠者而不勻淨又有黑者戎人
以礪刃而鐵色光肥亦可作硯而堅不發墨

西都會聖宮硯

會聖宮石在溪澗中色紫理如號石差硬發墨不乏扣之無聲

青州青石

色類歛理皆不及發墨不乏有瓦礫之象

成州栗亭石

色青有銅點大如指理慢發墨不乏亦有瓦礫之象

潭州谷山硯

色淡青有紋如亂絲理慢扣之無聲得墨快發墨有

光

成州栗玉硯

理堅色如栗不甚著墨為器甚佳

歸州綠石硯

理有風濤之象紋頭緊慢不等治難平得墨快滲墨

無光彩色綠可愛如賁色澹如水蒼玉

夔州黥石硯

色黑理乾間有墨點如墨玉光發墨不乏

廬山青石硯

大畧與潭州谷山同

蘇州褐黃石硯

理麤發墨不滲類夔石土人刻成硯以草一束燒過為慢灰火煨之色遂變紫用之與不煨者一同亦不燥乃知天性非水火所移

建溪黯澹石

理如牛角扣之聲堅清磨久不得墨縱得色變如灰作器甚佳

陶硯

相州土人自製陶硯在銅雀上以熱絹二重淘泥澄之取極細者燔為硯有色綠如春波者或以黑白填為水紋其理細滑着墨不費筆但微滲

呂硯

澤州有呂道人陶硯以別色泥於其首純作呂字內外透後人効之有縫不透也其理堅重與凡石等以歷青火油之堅響滲入三分許磨墨不乏其理與方城石等

淄州硯

溜石理滑易乏在建石之次

高麗硯

理密堅有聲發墨色青間白有金星隨橫文密成列
用久乏

青州蘊玉石紅絲石青石

理密聲堅清色青黑白點如彈不着墨墨無光好事
者但置為一器可紅絲石作器架佳大抵色白而紋
紅者慢發墨亦漬墨不可洗必磨治之紋理斑石赤
者不漬墨發墨有光而紋大不入看慢者經墨則色
損凍則裂乾則不可磨墨浸經日方可用一用又可

滌非品之善青石有麤文如羅近歛亦着墨不發

號州石

理細如泥色紫可愛發墨不滲久之石漸損回硬墨
磨之則有泥香

信州水晶硯

於他硯磨墨汁傾入用

蔡州白硯

理滑可為器為朱硯花藥石亦作小朱硯

大抵四方硯發墨久不乏者石必差軟扣之聲低而有韻歲久漸凹不發墨者石堅扣之堅響稍用則如鏡走墨余所品謂目擊自收經用者聞雖多不錄以傳疑古硯無不佳豈不嘗落非好事者手用之則尋棄擲之矣惟久在人間賢庸並善是以不乏傳也

樣品

晉硯見於晉顧愷之畫者有於天生疊石上刊人面者有十蹄圓銅硯中如鍤者余嘗以紫石作之有上圓下方於圓純上刊兩竅置筆者有如鳳字兩足者獨此甚多所謂鳳凰池也蓋以工並晉製見于晉人圖畫世俗呼爲風字蓋不原兩足之製謂之鳳足至今端州石工以兩眼相對於足傍者謂之鳳足鳳之義取五色英文燦然成章也今人有收得右軍硯其製與晉圖畫同頭狹四寸許下闊六寸許頂兩純皆綽慢下不勒成痕外如內之製足狹長色紫類溫巖中凹成日又有收得智永硯頭微圓又類箕象中亦成日矣又有人收古銅硯一龜銜一硯如蓮葉兩足

龜腹圓墨水不可出以筆頭就之則出又參政蘇文簡家收唐畫唐太宗長孫后納諫圖宮人於瑪瑙盤中托一圓頭鳳池硯似晉製頭純直微凸如書鳳字左右純料刊下不勒痕摺向頂亦然不滯墨其外隨內勢簡易其後至隋唐工稍巧頭圓身微瘦下濶而足或圓爲柱已不逮古至本朝變成穹高腰瘦刃濶如鉞斧之狀仁廟已前硯多作此製後差少資政殿學士蒲傳正收真宗所用硯與仁廟賜駙馬都尉李公炤鳳池硯形製一同至今尚方多此製國初已來公卿家徃徃有之仁宗已前賜史院官硯皆端溪石純薄上狹下濶峻直不出足中坦夷猶有鳳池之像或有四邊刊花中爲魚爲龜者凡此形製多端下巖奇品也嘉祐末硯樣已如大指麤心甚凸意求渾厚而氣象益不古純斗故勒深滯墨難滌心凸故點筆不圓常如三角簇蓋古硯皆心凹後稍正平未有凸者始自侍讀學士唐彥猷作紅絲辟雍硯心高凸至作馬蹄樣亦心凸至磨墨溜向身出觀墨色則凸高增浮泛之勢援毫則非便也其晉銅硯

雖如鍤然頂殊平以便援毫今杭州龍華寺收梁傅
大夫甕硯一枚甚大磁褐色心如鍤環水如辟雍之
製下作浪花擢環近足處而磨墨處無磁油然殊著
墨古墨稱螺亦恐不若近世堅不然殆不可磨也又
丹陽人多於古塚得銅硯三足蹄有蓋不鏤花中陷
一片陶今人徃徃作硯於其中翻以爲匣也唐墓中
間有得如蓮葉中凹兩足如鳳池之製甚薄足或如
棗也今歙人最多作形製土人尤重而端樣以平直
斗樣爲貴得美石無瑕必先作此樣滯墨甚可惜也
大抵石美無瑕方可施工璞而厚者土人多識其藏
疾不復巧製人或因其渾厚而美之余嘗惡歙樣俗
者凡刊改十餘硯纔半指許便有病見頓令人減愛
其端人不斲成祇特璞賣者亦多如是陳文惠丞相
家收一蜀王衍時皇太子陶硯連蓋蓋上有鳳坐一
臺餘雕雜花草涅之以金泥紅漆有字曰鳳凰臺此
製方直上狹筍在硯土中甚平也唐之製見文房四
譜今之製見歙州硯圖故不重出此人力所爲也吾
收一青翠疊石堅響三層傍一嵌磨墨上出一峯高

尺餘頂復平嵌巖如亂雲四垂以覆硯以水澤頂則
隨葉垂珠滴硯心上有銘識事見唐莊南傑賦乃歷
代所寶也又收一正紫石四疊下有坐有足巧於癭
盂足上起一枝細狹枝上盤兩疊長七寸餘濶四寸
餘如靈芝首銳下濶天然鳳池之象中微凹點水磨
墨可書十幅紙石理在方城之右此非人力所成信
天下之瓌寶也

硯譜

李後主硯

李後主留意筆札所用澄心堂紙李廷珪墨龍尾石
硯三者為天下之冠

右軍風字硯

會稽有老叟云右軍之後持一風字硯大尺餘色正
赤用之不減端石云右軍所用者石揚休以錢二萬
得之

紅絲石

青州紅絲石外有皮表磨礮卽其理紅黃相參理黃者其絲紅理紅者其絲黃須飲以水使足乃可用不然渴燥唐彥猷甚奇此硯以爲發墨不減端石蔡君謨又言端石瑩潤惟有鉞者尤發墨歛石多鉞惟膩者佳蓋物之奇者必異其類也

鳳唵石

蘇子瞻云僕好鳳唵石少得真者唐彥猷以青州紅絲石爲甲或云唯堪作骰盆

端硯

蘇公易簡云柳公權論硯青州石爲第一絳州者次之殊不言端石世傳端溪中有草蒙茸可愛匠琢石成硯用草裹之故自嶺表迄中夏而無損或云水中石其色青山半石其色紫山絕頂者尤潤如豬肝色者佳其貯水處有白赤黃色點者謂之鸚鵡眼脉理黃者謂之金線紋其山號斧柯昔人採石爲硯必中牢祭之不爾雷雷失石所在

鸚鵡眼

端石有眼者最貴謂之鸚鵡眼石紋精美如木有節
今不知者乃以為石病吁可痛哉石有上下巖西坑
後歷悉其下也惟上巖有眼眼之美者青黃綠三色
相重多者自外至心凡九重其大者尤為希有或布
列硯中如北斗心房之形土人以眼多少為價重輕
其生於墨池之外者謂之高眼生於內者曰低眼高
眼尤可尚以不為墨漬常可睹也或云取石祭以中
牢故老云無之又云石有金線為美正其病也

唐彦猷

子石

端石以子石為上在大石中生蓋精石也流俗訛為

紫石又以貯水不耗為佳有眼為貴眼石病也官司

歲以為貢在他硯上然十無一二發墨者但充翫好

而已

歐陽永叔

端溪

端溪有斧柯茶園將軍地同是一溪唯斧柯出者大
不過三四指一兩呵津汗滴瀝真難得之物茶園次
之將軍又次之

鄭樵

活眼死眼

蘇易簡作文房四譜譜言四寶硯為首筆墨兼紙皆
 可隨時收索可與終身俱者唯硯而已譜中載四十
 餘品以青州紅絲石為一斧柯山第二龍尾石第三
 餘皆在中下雖銅雀臺古瓦硯列於下品特存古物
 耳端所出有四巖石為甲石屋次之西坑又次之後
 歷為劣巖與西坑相去二十里石屋後歷七里而所
 產迥然不同猶建安產茶北源壑源去沙溪十數里
 而優劣差殊而巖石又分上下又有活眼死眼之別
 圓暈相重黃黑相間驚精在內晶瑩可愛謂之活眼
 四旁浸漬不甚鮮明謂之淚眼形體略具內外皆白
 殊無光彩謂之死眼活眼勝淚眼淚眼勝死眼死眼
 勝無眼

李賀詩

歛石出於龍尾溪以金星為貴予少時得金坑礦石
 堅而發墨端溪以斗巖為上龍尾以深為上龍尾遠
 於端溪上而端石以後出見貴爾

歐陽永叔

永叔以端溪後出不然李賀有端州青花石硯詩云

暗洒長泓冷血痕則謂鸚鵡眼知端石為硯久矣

諸州硯

淄州金雀石色紺青聲如金玉又有青金石叩之無聲發墨青州紫金石狀類端州西坑石發墨過之吉州亦出縣紫石亦類西坑登州馳基島石上有羅紋金星絳州角石色如白牛角歸州大沱石江水中石也止用於川峽人宿州出樂石潤膩發墨但無石脉萬州有懸金崖石又有磁洞石洮河出綠石性腴不起墨不耐久磨牢山丹石滑澤堅膩古瓦硯出相州

魏銅雀臺里人因掘土往往得之號州澄泥唐人品硯以為第一今人罕用澤州道人呂翁作澄泥硯堅重如石手觸輒生暈上著呂字青濰州石末硯皆瓦硯也柳公權以為第一當時未見歛石以為上品耳

硯賦

傅玄硯賦云木貴其能軟石美其潤堅劉道友以浮查為硯知吉亦有木硯

銅硯蟬硯

劉聰謂晉懷帝曰頃贈朕柘木銅硯袁象贈庾翼蟬

硯

水精硯

丁恕有水精硯大纔四寸許為風字樣用墨即不出

光發墨如歙石貴其並神不美其間空際並文以

玉硯

鎮潼留後李克伯得玉材琢為圓硯發墨可愛

碧玉硯

許漢陽筆以白玉為管硯乃碧玉以玻璃為匣

鐵硯

青州熟鐵硯甚發墨有柄可執晉桑維翰鑄生鐵硯

漆硯

晉儀注太子納妃有漆硯

竹硯

異物志云廣南以竹為硯

滌硯

凡硯須且滌之縱未能亦須日易其水洗宜用小

片或紙若久用石色為墨漬汚即以麩炭磨洗復如

新矣苦寒不宜用佳硯石理既凍墨亦少光

帝鴻氏之硯

黃帝得玉一紐治為墨海其上篆文曰帝鴻氏之硯
又太公金匱硯書曰石墨相著邪心讒言無得汚白
是知硯其來尚矣硯者研也可研墨使和濡也

孔子硯

伍緝之從征記云魯國孔子廟中石硯一枚甚古朴
孔子平生時物也及顏路所請者車亦存

硯溪

永嘉郡記云硯溪一源多石硯述異記云洞庭湖一
陂有范蠡石牀石硯

一篋磨穴硯

古人有學書於人者數年自以藝成告而去辭師曰
吾有一篋物可附於某處及山之下絕無所付人封
題亦甚不密乃啓之皆磨穴者硯數十枚方知師夙
所用者乃返山服膺至皓首方畢其藝

補百碎硯

石晉時關右有李處士能畫馴狸能補碎硯百碎者
賫歸旬日即復舊如新琢成略無瑕類世莫得其法

後主青石硯
李後主得青石硯墨池中有黃石如彈丸水常滿終
日用之不耗每以自隨後歸朝陶穀見而異之硯大
不可持乃取石彈丸去後主拽其手振臂就取後主
請以寶玩爲謝陶不許後主曰唯此硯能生水他硯
皆不可用陶試數十硯水皆不生後主索之良苦陶
不能奈曰要當碎之石破中有小魚跳地上卽死自
是硯無復潤澤

真材本性

硯當用石鏡當用銅此真材本性也以瓦爲研如以
鐵爲鏡耳

謝銅硯筆格啓

庾肩吾謝銅硯筆格啓云煙磨青石已踐孔子之壇
管插銅龍還笑王生之壁

石硯賦

黎逢石硯賦云琢而磨之其滑如砥欲研精而染翰
在虛中而貯水水隨暈而還周黑浮光而黛起明而
未融是以爲用久而不渝故以爲美成器尚古徵闕

石言
里於素王匠法增華參會稽之內史又云一拳之石
取其堅一勺之水取其淨又云對此大匠厠諸鴻筆
見珍於殺青之晨爲用於草玄之日

硯詩

僧貫休硯詩云低心蒙潤久入匣更身安

硯譜

宋 蘇易簡

柳公權論硯以青州石爲第一絳州者次之殊不言
端石世傳端溪中有草蒙茸可愛匠者琢石成硯以
草裹之故自嶺表迄中夏而無損或曰水中石其色
青山半石其色紫山絕頂者尤潤如猪肝色者佳其
貯水處有白赤黃色點者謂之鸚鵡眼脉理黃者謂
之金線絃其山號斧柯昔人採石爲硯必以牛羊祭
之不爾雷電失石所在

石言
硯譜以青州紅絲石爲第一然乃下品特存古物耳
端所出有四巖石爲甲石屋次之西坑又次之後歷
又劣巖與西坑相去二十里去後歷七里而所產迥
然不同猶建安產茶比比苑壑源去沙溪數十里而
優劣差殊然巖石又分上下又有活眼死眼之別圓
暈相重黃黑相間盤錯在內晶瑩可愛謂之活眼四
旁浸漬不甚鮮明謂之淚眼形體略具內外皆曰謂
之死眼活眼勝淚眼淚眼勝死眼死眼勝無眼

鄭熊云端溪有斧柯園將軍地同是一溪唯斧柯出
者大不過三四指一兩呵津汗滴瀝真難得之物茶
園次之將軍又次之

歐永叔云端石以子石爲上在大石中生蓋精石也
流俗訛爲紫石又以貯水不耗爲佳有眼爲貴眼石
病也官司歲以爲貢在他硯上然十無一二發墨者
但充玩好而已

唐彥猷云端石有眼者最貴謂之鸚鵡眼石文精美
如木有節今不知者乃以爲石病吁可不痛哉石有
上下巖西坑後歷惟上巖有眼眼之美者青綠黃三

色相重多者自外至心凡九重其大者尤爲希有或布列硯中爲北斗心房之形土人以眼多少爲價重輕其生於墨池之外者謂之高眼生於內者低眼曰高眼尤可尚以不爲墨漬常可觀也或云取石祭以牢故老云無之又云石有金線爲美正其病也

蔡君謨雲端石瑩潤惟有鉞者尤發墨歛石多鉞惟賦理者佳蓋物之奇者必異其類也

歐永叔云歛石出龍尾溪以金星爲貴予少時得金坑礦石堅而發墨端溪以北巖爲上龍尾以溪爲上龍尾在端溪上而端溪以後出見賚耳

端溪硯譜

宋 葉樾

謹按端州治高要縣自唐爲高要郡 望朝政和初
以太上皇潛藩賜號肇慶府府東三十三里有山
曰斧柯在大江之南蓋靈羊峽之對山也斧柯山峻
峙壁立下際潮水自江之湄登山行三四里卽爲硯
嵒也先至者曰下嵒下嵒之中有泉出焉雖大旱未
嘗涸下嵒之上曰中嵒中嵒之上曰上嵒自上嵒轉
山之背曰龍嵒龍嵒蓋唐取硯之所後下嵒得石勝

龍嵒龍嵒不復取自山之下分路稍東至半邊山諸
嵒西南沿溪而上曰蚌坑龍嵒斧柯山脚谷中石也
大抵石以下嵒爲上中嵒龍嵒半邊山諸嵒次之上
嵒又次之蚌坑最下此嵒石之品也下嵒石乾則灰
蒼色潤則青紫色嵒有兩口其中則通爲一穴大者
取研所自入也小者泉水所自出也故號曰水口卽
陳公密所開也嵒之北壁石背有泉水所浸瀾漫湧
溢下流爲溪嵒之中歲久崩摧石屑翳塞積水屈曲
淺深人所莫測以是石工不復能採矣今世所有下
嵒視唐五季國初時物也今欲得下嵒北壁石者往
往於泉水石屑中得之若南壁石上或可採然自崇
觀以後亦罕得矣北壁石蓋泉生其中非石生泉中
也則潤可知矣嵒之上雖秋冬乾旱亦未嘗涸有泉
珠散落如飛雨不絕北壁石眼正圓有青綠碧紫白
黑暈十數重中復有瞳子南壁石卽泉水半浸者稍
不及北壁眼之暈色皆少淡上嵒下嵒皆有山半上
嵒之穴陟而取石中嵒之穴或陟或降下嵒之穴降
而取石上嵒有三穴上穴口土地嵒以土地祠居其

上名焉中崑曰梅樹崑下穴今石工以為中崑者是也下穴兩口其間通為一穴皆中崑也土地崑亦有兩穴其中亦相通土地崑石色帶黃赤眼亦如之梅樹崑石微黃赤稍輕而帶灰蒼色眼黃綠中崑兩壁石與梅樹崑同而少勝焉北壁石則與下崑南壁石相類而少劣焉

大抵石性貴潤色貴青紫乾則灰蒼色潤則青紫色眼貴翠綠圓正有瞳子

石有眼則易分品第

若性枯燥色黃褐

乾則灰蒼色潤則青紫色

眼赤黃皆下品也

眼赤黃輕青綠重即漸為上品矣

龍崑石色深紫眼少

有即類中崑半邊山者

半邊山諸品石色少灰青與下崑南壁石中崑北壁石相類但眼不若下崑則眼暈少爾中崑者層暈多青綠赤黃紫色皆淺淡不同

然半邊山崑極多眼

半邊山崑近南者眼大暈差少綠近北者眼少暈
愈少所謂菜豆眼

蚌坑石性堅顏色深紫有眼卽黃白微帶青色不正
無瞳子雖潤亦不發墨

眼偏斜不正無暈道有翳

黃坑石卽與上崑石相類新坑石與半邊山石之劣
者相類但半段碎小耳

小湘峽在州之西四十里其石類崑石而性軟燥色
深紫如蚌坑及後歷石眼亦類蚌坑石大抵潤及坑
石而發墨勝之

後歷山在州北十里石性軟燥色深紫帶黃赤間亦
有眼極類蚌坑堅潤不及發墨勝之

崑石取諸崑斧併力然後可得凡崑石皆有黃臙如
玉之瓜萇也胞絡黃臙鑿去方見硯材世所謂子石
也子石崑中有底石背頑石極潤不發墨又色汗雜
不可硯端人謂之鴨屎石底石之上大率如石榴子
又如磚坯自底至頂中作三疊下疊居底石之上最

佳品也石必有眼端人謂之脚石中疊居下疊之上
次石也眼或有或無端人謂之腰石上疊居中疊之
上又次石也皆無眼端人謂之頂石頂石之上皆蓋
石也亦頑麤而不堪用大抵三疊石皆有麤臆絡無
非子石世人乃謂別一種子石非也蓋往往有崩落
崑中泉水中者其形偶圓類卵人或中摸得之故妄
有此說。

蚌坑石取於山下澗谷中皆波濤所擊風日所曝雷
雨所摧皆頑狠不才之物也但人能到其處皆可拾
取端人謂之野石蓋遍地是也甚易得之而他處人
不識往往反愛之正以大璞少瑕翳耳其小湘石後
歷石皆掘地取崑石不假油蠟久則自光潤後歷非
油蠟則不堪用歲次油蠟敗則麤燥不堪用矣

蚌坑自鼎湖山諸谷水聚爲大溪轉斧柯山下出
大江中半邊山諸崑有大秋風小秋風獸頭獅子
桃花河頭新坑黃坑等名皆在斧柯山下蓋山之
麗也

凡有眼之石在本崑中尤縝密溫潤端人謂石嫩則

眼多老則眼少嫩石細潤發墨所以重有眼也青脉者必有眼故腰石脚石多有青脉而頂石多瑩淨端人謂青脉為眼筋夫眼之別者曰鸚鵡曰鸚哥曰了哥秦吉子也曰雀眼曰雞眼曰猫眼曰菜豆各以形似名之翠綠為上

李賀有端州青花石視歌蓋自唐以來便以青眼

為上黃赤為下

視之價下崑水底脚石十倍於南壁石南壁石十倍

於中崑北壁石半邊山南諸崑倍於中崑南壁石半

邊山北諸崑及龍崑中崑南壁倍上崑諸穴石上崑

諸穴倍小湘石小湘石倍後歷蚌坑石後歷之佳者

亦與上崑諸穴價等

硯之形製曰平底風字曰有脚風字曰垂裙風字曰

古樣風字曰鳳池曰四直曰古樣四直曰雙錦四直

曰合歡四直曰箕樣曰斧樣曰瓜樣曰卵樣曰璧樣

曰人面曰蓮曰荷葉曰僊桃曰瓢樣曰甔樣曰玉臺

曰天研東坡嘗得石不加斧鑿以為研後人尋崑石自然平整者劬之曰蟾樣曰龜

樣曰曲水曰鐘樣曰圭樣曰笏樣曰梭樣曰琴樣曰

欒樣曰雙魚樣曰團樣曰八稜角柄乘硯曰八稜乘
硯曰竹節乘硯曰硯磚曰硯板曰房相樣曰琵琶樣
日月樣曰腰鼓曰馬蹄日月池曰阮樣曰欵樣曰呂
樣曰琴足風字曰蓬萊樣曰八稜曰眼曰盤
宣和初御府降樣造形若風字如鳳池樣但平底耳
有四環刻海水魚龍三神山水池作崑崙狀左右
月星斗羅列以供
太上皇書府之用
石之病者有曰鐵線
乃是臙皮隔處若於線上鑿之則應手而斷

曰瑕

白文

曰鑽

如蛙蟲眼

曰驚

斧鑿觸裂者

曰火黯

一名熨
火隼

惟崑石有之斜班處如火燒狀

曰黃龍

灰黃色如龍蛇橫斜布石上

唯火黯端人不以為病蓋崑石必有之他山石皆無
右縉雲葉樾交叔傳此譜稍異於衆人之說不
知何人所撰稱 徽祖為 太上皇必紹興初
人云淳熙十年七月二十四日東平榮芑書

歙州硯譜

宋 洪景伯

採發第一

婺源硯在唐開元中獵人葉氏逐獸至長城里見疊
石如城壘狀瑩潔可愛因携以歸刊粗成硯溫潤大
過端溪後數世葉氏諸孫持以與令令愛之訪得匠
手斲為硯由是山下始傳至南唐元宗精意翰墨歙
守又獻硯并蒸硯工李少微國主嘉之擢為硯官今
石工周全師之爾後匠者增益頗多今全最高年能

道昔時事并召少微孫明

今家濟源

訪偽誥不獲傳多如

此今山下葉氏繁息幾數百戶乃獵者之孫

石坑第二

羅紋山亦曰芙蓉溪硯坑十餘處蔓延百餘里皆山前後沿溪所生溪水中殊無石好事者相傳多云水中石又見蘇易簡硯譜云歙州龍尾山石亦端溪之亞訪於彼俗雖有龍尾山而山實無石蓋好事者取其美名以詫於世今次其石品與地坑之名如後

眉子坑在羅紋山開元中發屬程於地從溪下至取石處九丈五尺其濶二丈六尺深一丈三尺坑皆無

土相雜

羅紋裏山坑在羅紋山後李氏時發今廢五十餘年名色未詳

羅紋坑在眉子坑之東李氏時發地向屬王仁高今絕籍為硯戶戴義八人共請之歲輸山稅三十金自山下至取石處計七十五丈濶十八丈深十五丈三尺石藏土中今土深三四丈乃至石也見石處謂之寨頭也

水舷坑在眉子坑外臨溪冬水涸時方可取春夏不可得發地丈餘迺至右率多金花眉子地屬程於水炭坑在羅紋山西北地屬王十五景祐中發今廢四十年自水舷至坑五丈五尺濶一丈三尺穿籠取之久廢不可得蓋石工不知攻取法石裏如浪紋溪頭坑又曰主持山在羅紋山金星坑之北約二三里廢已三十年不取其石金星率多虛慢焉葉九山坑在溪頭坑之西約一里不取已三十年有眉子石紋麤慢與溪頭相次也

羅紋金星坑在羅紋山西北自羅紋坑相去四十五丈今廢不取蓋工用多所得少也

驢坑在縣之西北七十里屬詹觀景祐中曹平爲令特取之後王君玉爲守又取之近嘉祐中刁璆爲尉又取之其石有青綠暈也

濟源坑在縣之正北凡三坑並列曰碧裏坑在山上色理青瑩及半里有水步石大雨點白暈次十里入裏山石青細有金紋花暈厥狀不常

洞靈巖在縣西北一百二十里三洞相連石產巖之

左右無定處材璞至少而瑕脉多或有絕病瑩淨者可擬端溪之品而石理燥慢

浙石屬衢州開化縣俗謂之玳瑁石其紋正如玳瑁傍視則有波紋者可為碑材帛礎柱礎之類至易得

攻取第三

凡取石先具牲醪祝版擇日齋戒至山下設神位十餘於壇墀之上祝訖發之若稍褻慢必有蜂蠆蟲蟒毒物傷人之患立出蓋山川神物所擁護祕惜尤不欲廣傳人間所得不過百十枚即竭矣又當再祝之前後被嚙死者十餘人今皆預祝饗也冀其陰助不得可愛重之

品目第四

眉子石其紋七種

金星地眉子

對眉子

短眉子

長眉子

簇眉子

闊眉子

金眉子

外山羅紋其紋十三種

麤羅紋

細羅紋

古犀羅紋

角浪羅紋

金星羅紋

松紋羅紋

石心羅紋

金暈羅紋

紋絲羅紋 刷絲羅紋 倒埋羅紋 烏釘羅紋

卵石羅紋

裏山羅紋一等

金星疎慢

金星其紋三種

葵花 金暈 金星

驢坑一等

青色綠暈

洞靈巖紫石大小者如肝色今產孚梁縣巖嶺處處

有其匠者或琢為茶甌凌冬不可用也

浙石一等

紋如玳瑁斑

水舷金紋厥狀十種

金紋如長壽僊人者 青斑金紋如鶴舞者

金紋如雙鴛鴦者 金紋如斗者

金紋如枯槎僊人者 如金雲氣者

眉如卧蠶者 如雙魚蹲鴟者

金紋如湖中寒鴈者 如金壺餅者余常見之

修斲第五

硯斲初成先以蠟塗內外蓋與石相益須借此則溫潤光潔可愛於石殊無損而便於洗濯不惹墨漬初便以生薑汁塗研處即着墨今人多不知此云是瑕病以墨蠟蓋滅痕墨又云不發墨光始初磨墨兼帶少蠟滯暗墨色故也使三五度則無此病矣又出墨色者便使益好多漬難愛護欲着手氣必成痕迹故人多用蠟蓋免此患也硯須每日洗浣去其積墨敗水則墨光瑩澤也

名狀第六

端樣	舍人樣	都官樣	玉堂樣
月樣	方月樣	龍眼樣	圭樣
方龍眼樣	瓜樣	方葫蘆樣	八角辟雍樣
方辟雍樣	馬蹄樣	新月樣	鏃樣
眉心樣	石心樣	瓢樣	天池樣
科斗樣	銀鋌樣	蓮葉樣	人面樣
毬頭樣	寶餅樣	笏頭樣	風字樣
古錢樣	外方裏圓	筒硯樣	蟾蜍樣

辟雍樣

方玉堂樣

尹氏樣

蝦蟆樣

犀牛樣

鸚鵡樣

琴樣

龜樣

以上並擇取樣製古雅者繪之於圖餘數名雖多種狀樣都俗也不取

石病第七

雞脚如麻石黯色類雞脚印行迹烏肫有痕如木葉若肉中之脞也隔路如墨痕如蚓迹行路浪痕偏纏如細帛紋其色或淺或深墨色贅子若烏豆狀隱起礙手鞞藏於石中或開之迺有大壘搭線斜紋若硯斷硯線有起處隱手名工亦不能礪平也斷紋有紋兩不相着石上有微塵孔者乃石之膚也黃爛者土中石皮也

道路第八

自歙州大路一百八十里至西坑口入山三十里至羅紋山皆山谷大林莽盤屈鳥道也自婺源縣大路三十里過溪皆大嶺重複九十里至羅紋山下自州至濟源口一百九十里入小路七十里至濟源自縣至濟源口八十里入小路七十里至濟源

匠手第九

縣城三姓四家一十一人

劉大名福誠 第三 第四 第五 第六

周四名全年七十 周二名進城 周小四

周三名進昌 劉二無官名 朱三名明

靈屬里一姓三家六人

戴二名義和 第三 第五 第六

戴大名文宗 戴四名義誠

大容里濟口三姓四人

方七名守宗 男慶子 胡三名嵩興

汪大號汪王二

攻器第十

箕畚 銃 鐵大小鎚 長短鑿

鋼屑 鎗頭 鷓鴣鋤 木楸

大宋治平丙午歲重九日

大宋咸平丙午歲重九日

醴

醴

醴

木州

其審

醴

醴大小醴

昇豆鑿

文器策十

玉大器玉王二

式十器宗

民樂千

時三各器興

歙硯說

又三十里自江東曹繼善為大器重於火十里並

唐侍讀硯譜云二十年前頗見人用龍尾石硯求之

江南故老云昔李後主留意翰墨用澄心堂紙李廷

珪墨龍尾硯三者為天下冠當時貴之自李氏亡而

石不出亦有傳至今者景祐中校理錢仙芝守歙始

得李氏取石故處其地本大溪也常患水深工不可

入仙芝改其流使由別道行自是方能得之其後縣

人病其須索復溪流如初石乃中絕後邑官復改溪

次見

流遵錢公故道而後所得盡佳石也遂與端石並行
按圖經龍尾山在婺源縣長城里唐開元中葉氏得
其地嘗取石爲硯不見稱於世故無聞焉蘇易簡硯
譜云龍尾山石亞于端溪今雖多故坑無有石出環
縣皆山也而石雖出他山寔龍尾之肢脉俱得謂之
龍尾

自州一百八十里至西坑口入山谷林莽盤屈鳥道
又三十里自縣三十里過溪大嶺重複九十里並至
羅紋山下

自州一百九十里自縣八十里並至濟口入山又七
十里至濟源

龍尾山亦名羅紋山下名芙蓉溪石坑最多延蔓百
餘里取之不絕
眉子坑在羅紋山之西從溪下至坑十餘丈坑中無
土深丈餘濶二三尺許

羅紋裏山在羅紋山後
羅紋舊坑地名寨頭卽錢云所訪南唐採石故坑也
水絃坑在眉子坑外臨溪至冬水涸方能取之入地

丈餘石多金花

水厥坦坑在羅紋山西北其理若浪

溪頭坑在金星坑之北五里

葉九坑在溪頭之西百里亦有眉子其理麤慢與溪

頭坑石相上下

金星坑在羅紋山西北相去四十五丈

驢坑在縣西北七十里景祐中曹平爲令後王君玉

爲守嘉祐中刁璆爲尉皆取之其石青中綠暈

濟源坑在縣之正北三坑相連

碧裏坑在濟山上色理青瑩相去半里有水步石大

兩點石十里外有裏山石青細有金紋花暈其狀奇

惟不常

洞靈巖在縣北一百二十里三洞相連石產於巖之

左右無定所色擬端溪麤而燥復多瑕璽

湖石出衢州開化縣界斑若玳瑁然

麻石三尺中隱硯材數寸而已猶玉之在璞也坑往

往在溪澗中至冬水涸合三二十人方可興工每打

發一坑不三數日必雨雨即坑壠皆煙塞較其工力

倍金銀坑中取礦者此其所以貴也往時必先祠以
中牢方免諸患今米國谷三三十八式四與工我
大抵攻琢貴精治之不盡工雖有佳石亦常硯而已
每得一石以鐵鑿擊之候其聲清圓乃可攻治度其
所宜然後制樣須令人捧不然內諸稻穀中欲其不
實也

蘇易簡云硯有薄如紙者蓋以薄為利用云

龍尾石多產於水中故極溫澤性本堅密扣之其聲
清越宛若玉振與他石不同色多蒼黑亦有青碧者
採入日增石亦漸少有得之巖崖中者色白而燥殊
不入用

眉子色青或紫短者簇者如卧蠶而犀紋立理長者
潤者如虎紋而松紋從理其曰鴈湖攢與對眉子最
為精絕凡九品

鴈湖眉子

對眉子

金星眉子

菜豆眉子

錦蹙眉子

短眉子

長眉子

簇眉子

潤眉子

大抵石頑則光滑而磨墨不快石麤則黏墨而滲漬

難滌唯麤羅紋理不疎細羅紋石不嫩者為佳凡十

二品

細羅紋

麤羅紋

暗細羅紋

松紋羅紋

角浪羅紋

金星羅紋

刷絲羅紋

倒地羅紋

石心羅紋

卵石羅紋

泥漿羅紋

曰鳳筭子羅紋

麤羅紋稍細者易為磨墨細羅紋稍堅者最能發墨

或者以易磨墨為發墨非也唯蔡君謨論得其要墨

在硯中隨筆放

之泮然盡去此乃石性堅潤能

發起不滯於硯耳若刷絲松紋角浪皆以其理疎易

於磨墨至於金星之類乃其餘事自有優劣獨泥漿

一品較之諸石紋理細密富於溫潤但多不甚堅實

瓜子羅紋紋若瓜子羅紋然此最佳者也出水波坑

中幸而得之不可期或取羅紋側為之甚能亂真

驢坑石色青綠暈今不復出土大夫家間有藏者亦

罕見之

棗心青潤可愛中有小斑紋中廣上下皆銳形若棗

核然雖少疵瑕多失之頑固

唐公硯錄云嘗過金陵於翰林葉道卿處見一硯方四五寸許其色淡青如秋雨新霽遠望暮天表裏瑩潔都無紋理蓋所謂硯之美者也云得於歙不知出於甚坑今不復有

裏山一種金星而疎慢

水絃金紋凡十種

青斑如舞鶴者

如長壽僊人者

如雙鴛鴦者

如枯槎僊人者

如朝霞雲氣者

如湖中寒鴈者

如雙魚蹲鴟者

如壺瓶者

如臥蠶者

如斗者

硯以瑩淨為先小有痕線皆不足甚貴石病有十

痕如蚓行迹

雞腳如雞迹麻石黯色

烏肫有痕如木葉若肉中脰也

浪痕偏纏如布帛紋作淺深黑色

贅子如鳥豆隱起礙手開之多成大豐

搭線斜紋若斷裂者

黃爛者土中石皮也

硬線高起隱手雖良工不能礪平也

石上有微塵孔者石之膚也

斷紋兩不相着

然亦肉中細也

硯之形制不一古人有以蚌爲之者取其適用而已
舊有古端樣并世傳晉右軍將軍王逸少端樣皆外
方內若峻坂然使墨下入水中至寫字時更不費研
磨之工今之端樣蓋其遺法也或有爲硯板硯鏡之
類微均其首而已或直用平石一片別以器盛水旋
滴入研墨以此知今人不如古人書字之多耳

辨歛石說

江東曹繼善

細羅紋

石紋如羅縠精細其色青瑩其理緊
密堅重瑩淨無瑕璽乃硯之奇材也

麤羅紋

似細羅紋而
紋理稍麤

暗細羅紋

羅紋雖細晦而不露紋
理隱隱石色微青黑

刷絲羅紋

石紋精細纏
密如刷絲然

金花羅紋

羅紋地上間以金花亂點
大細不常如畫工銷金

金暈羅紋

金暈數重如抹畫者或暈如
卵形及杏葉皆重疊數重

金星羅紋

細金點如散星者有金抹如眉
子者有黃抹金紋長短不定者

筭條羅紋

比刷絲紋理疎而大狀不安者

角浪羅紋

直紋數路如角浪然

瓜子羅紋

比細羅紋尤細工尚金

細棗心

無羅紋而石紋兩頭尖如棗核

麤棗心

較細棗心而麤

水波

紋理橫細如晴晝微風清沼漣漪之紋

對眉子

石紋如人畫眉而細遍地成對者

錦蹙

石暈如畫雲氣間以金暈如蹙錦然

錦蹙眉子

石紋橫如眉子間有金暈

羅漢入洞

石中有金暈如雲氣下有羅漢龕座之形

金星眉子

眉子疎勻而有金星間之

鱗肚眉子

眉子疎而勻石紋如人字鱗肚紋間有金暈金星者

鴈攢湖眉子

硯心有紋暈如汪池四外眉子密密如羣鴈飛集之狀

菘豆眉子

石理稍黑微暗而斑內有短密眉子紋

金花眉子

眉子石中有金花金暈者

短眉子

眉子密短而勻

長眉子

眉子長而差大

泥漿

細羅紋而尤溫潤乃羅紋下坑石

碎次五兌

卵石

雨點石

羅紋上坑石色微重中坑石色微淡下坑卽泥漿石

棗心坑皆乾坑故石微燥

水波坑亦是棗心石

祈門縣出細羅紋石酷似泥漿石亦有羅紋但石理稍慢不甚堅色淡易乾耳此石甚能亂真人多以爲婺源泥漿石當須精辨之也

歙縣出刷絲硯甚好但紋理太分明無羅紋間有白路白點者是

雲林石譜卷上

宋杜綰

天地至精之器結而爲石負土而出狀爲竒怪或
岩竇透漏峰嶺層稜凡棄擲於媧鍊之餘遁逃於
秦鞭之後者其類不一至有鵲飛而得印鰲化而
御題叱羊射虎挺質之尚存翔燕鳴魚類形之可
驗怪或出於禹貢異或隕於宋都物象宛然得於
髣髴雖一拳之多而能蘊千岩之秀大可列於園
館小或置於几案如觀嵩少而面龜蒙坐生清思

雲林石譜 卷一
故平泉之珍祕於德裕大餘之寶進於武宗皆石
之瑰竒宜可愛者然人之好尚故自不同葉公之
好龍支遁之好馬衛懿公之好鶴王大令之好鵝
齊王之好竽阮籍之好鍛雖所好自異然無所據
依殆無足取聖人嘗曰仁者樂山好石乃樂山之
意蓋所謂靜而壽者有得於此竊嘗謂陸羽之於
茶杜康之於酒戴凱之於竹蘇大古之於文房四
寶歐永叔之於牡丹蔡君謨之於荔支亦皆有譜
而惟石獨無爲可恨也雲林居士杜季楊蓋嘗采
其瑰異第其流品載都邑之所出而潤燥者有別
秀質者有辨書於編簡其譜宜可傳也且曰幅幘
之至遠聞見或遺山經地志未能淹該徧覽尚俟
講求當附益之居士實抑堂先生之裔大丞相祈
國公之孫余嘗聞之詩史有水落魚龍夜之句蓋
嘗游湘鄉之山魚龍蟄土化而爲石工部固常形
容於詩矣讀是譜者知居士之好古博雅克紹於
餘風不忘於著錄云時宋紹興癸丑夏五月望日
闕里孔傳題

靈壁石

宿州靈璧縣地名磬山石產田中歲久穴深數丈其質爲赤泥漬滿土人多以鐵刃遍刮幾三兩次旣露石色卽以黃蓆箒或竹箒兼磁末刷治清潤扣之鏗然有聲石底多有漬土不能盡去者度其頓放卽爲向背石在土中隨其大小具體而生或成物狀或成峰巒巉岩透空其狀妙有宛轉之勢或多空塞或質偏朴或成雲氣日月佛像或狀四時之景須藉斧鑿修治磨礪以全其美或一面或三四面若四面全者卽是從土中生起凡數百之中無一二有得四面者多是礪其石尖擇其泐處鐫治取其底頃歲靈壁張氏蘭皋亭列巧石頗多各高一二丈許峰巒崑竇嵌空具美大抵亦三兩面背亦着土又有一種石理隣踈若胡桃殼紋其色稍黑大者高二三尺小者尺餘或如拳大坡拖拽脚如大山勢解有高峰岩竇又有一種產新坑黃泥溝峰巒嵌空竒巧亦須刮治扣之稍有聲但石清色淡稍燥軟易於人爲不若磬山青潤而堅北石宜避風日若露處日久卽色轉白聲亦

隨滅書所謂泗濱浮磬是也

青州石

青州石產之中大者數尺小亦尺餘或大如拳細碎磊砢皆成物狀在穴中性頗軟見風卽勁凡采之易脆不可勝峰其質玲瓏竅眼百倍於它石眼中多爲軟土克塞徐以竹枝滴淨盡宛轉通透無峰巒峭拔勢石色帶紫微燥扣之無聲土人以石藥粘綴而取仍像雲氣枯木怪石欹側之狀

林慮石

相州林慮石地名交口其質堅潤扣之有聲一種出土中采之血地見石則尋坑坎處石多倒坐向下垂如鍾乳融結必鑿去麓石留石坐如板許板山多白載山一坐峰巒秀拔或如物狀石色甚碧曾貢入內府有藍關蒼虬洞天凡十餘品各高數寸甚奇異又種色稍班而微黑以產土中微有土漬易於洗滌有大山勢四面徘徊皆無損着土千岩爲壑峰巒迤邐類多嵌空洞穴宛轉相同不假人爲至有中虛可施香燼靜而視之若烟雲出沒岩岫間此石崇寧年方

士相視地脉偶得之大不踰三五尺至如拳大奇乃百怪

平江府太湖石

產洞庭水中石性堅而間有嵌穿眼宛轉嶮怪勢一種色白一種色青而黑一種微青其質紋理縱橫籠絡起隱於石面遍多坳坎蓋因風浪中激而成謂之彈子窩扣之微有聲採人携鎚鑿入深水中頗艱辛度奇巧取鑿貫以巨索浮大舟設水架絞而出之其間少有巉岩恃勢則就加鑿礮取巧復沉水中經文為風水冲刷石理如生此石最高有三五丈低不踰十數尺間有尺餘唯宜植立軒檻裝治假山或羅列園林廣樹中頗多偉鮮有小奇置凡案間者

無為軍石

無為軍石產土中連絡而生擇奇巧者即斷取之易為洗滌不着泥瀆石色稍黑而潤大者高數尺亦有盈尺及五六寸者多作群仙勢扣之有聲至段段二三尺間群峰聳拔連接高下凡數十許巉崑潤澤不異真山頃年維揚於次契大夫家獲張氏一石方圓

雲林石譜 卷一 五
八九尺上有峰巒高下不知數中有谷道相通謂之
爲千峰石又米芾爲太守獲一石四面巉岩峻怪但
石苗所出不廣佳者頗艱得之

臨安石

杭州臨安縣石出土中有兩種一深青色一微青白
其質竒怪峯尖峰翠律勢高者十數尺小者數尺溫
潤而堅扣之有聲間有質朴從而斧鑿修治磨礮增
巧頃歲錢唐千頃院有石一塊高數尺舊有小承天
法喜堂徒弟折衣鉢得此石直五百餘千其石置方

廨中四面嵌空嶮怪洞穴委曲於石罅間值枇杷一
株頗年遠岩竇中嘗有露珠凝滴謂爲塊石元居中
有詩畧云人久衆所憎物久衆所惜爲負磊落姿不
通寒暑易政和間取歸內府此石之尤者

胡州武康石

出土中一青色一黃色而班其質頗燥有堅無混然
巉岩峰巒雖多透空穿眼亦不甚宛轉採人入穴石
多卧坐甚廣濶度竒巧處以鐵鑿揭取之或多細碎
大抵石柱匾側多澗道摺疊勢漸中假山籍此爲山

脚石坐間有險怪尖銳者卽側立爲峰巒頗勝青州
穿眼宛轉渾然可觀

崑山石

平江府崑山縣石產土中多爲赤土積漬旣出土倍
費挑剔洗滌其質磊砢巉岩透空無聳拔峰巒勢如
扣之無聲土人唯愛其色潔白或栽植小木或種溪
蓀於竒巧處或置立器中互相貴重以求售至正初
杭州幕高亭後山太山出石與崑山石無分毫之異

江革石

道州江華永寧二縣皆產石在亂山間於平地上空
礮積永寧石疊而生成或大或小不相粘綴江革一
種稍青色一種灰黑間有巉岩特勢其質側皆麓澁
枯燥扣之有聲未見巉巧巧者唯永寧所產大者十
數或二三尺至有尺餘或大如拳或多細碎每就山
採石散處土地莫知其數蓋萃其怪大抵各隨人所
欲旣擇絕佳者多爲泥土苔蘚所積以水漬一兩日
用磁末痛刷一種色深青一種微黑其質堅潤扣之
有聲咸偏多坳坎頗類太湖彈子窩峯巒巉岩四面

亦多透空嶮怪萬狀或有數尺若太山氣象千岩萬壑群峰環遶中有谷拽脚諸物像不可槩舉非人力能爲之大抵其石多脉白人有如泰山之顛合三兩峰間因石脉相連數道而成瀑布直落澗壑凡遇石塞路迸測卽散漫分流石之兩邊如圖寫之狀

常山石

衢州常山縣思溪又地名石洪成云空字石出底側垂似鍾乳雜沙泥不相聯接採人車戽深水甚難得之或大或小不踰數尺竒巧萬狀多是全質每一石則有聯續尖銳十數峰高下峭拔嵌空全若大山氣勢亦有如拳大者又於巉岩嶮怪岩竇中出石筍或欹斜纖細互相撐柱之勢蓋石生溪中爲風水衝激融結而成竒巧又有峰巒聳秀穴委曲相通底坐透空堪施重爐若烟雲縈遶亂峰間一種色深青石理如刷絲捫之輒隱手又一種青而滑或以磁末刷治而顏色皆溫潤扣之有聲間有質朴全無巧勢者石性稍礪不容人爲非靈壁可增嶮怪

開化石

衢州開化縣龍山深土中出石磊砢或巉岩可觀色稍燥扣之有聲又地鼈灘亦多產石水中色稍青潤石質滑麗而因細率皆全質間有群峰前羅列若大山氣勢比之思溪無峭崿勢扣之亦有聲

澧州石

澧門石產土中磊砢而生大者尺餘亦有絕小者頗多嶮岩類諸物狀其質爲沙泥積漬費工刷治石理遍鋪然捫之隱手青白稍潤間有白脉籠絡工人不知貴士大夫多携歸裝視假山高視之頗類匯陽諸

奇峰

英石

英州含光真陽縣之間石產溪水中有多種一微青色間有白脉籠絡一微灰黑一淺綠各有峰巒嵌空穿眼宛轉相同其質潤扣之微有聲又一種色白四面峰巒聳拔多稜角稍瑩徹面面有光可鑒物扣之無聲採之人就水中度奇巧處鑿取之此石處海外遠賈人罕知之然山谷以謂象江太守費萬金載歸古亦能耳頃年東坡獲靈石一綠一白目爲仇地又

鄉人上郭夫亦嘗携數塊歸高尺餘或大或小各有可觀方知有數種不獨白綠耳

江州石

江州湖口有數種或在水中或產水際一種青色混然成峰巒岩壑類二物狀一種匾簿嵌空穿眼通透幾若木拔似利刀剡刻之狀石理如刷絲色亦微潤扣之有聲土人李正臣蓄此石大爲東坡稱賞目之爲世中九華有百金歸買小玲瓏之語然石之諸峰間有外竒巧相粘綴以嶒玲瓏怪此種在季氏家頗多適偶爲大賢一顧彰名今歸尚方久矣又有一種挺然成一兩峰或三四峰高下峻峭無拽脚有向背首尾一律或大或小土人多綴以石座及以細碎諸石膠漆粘綴取巧爲盆山政如僧人排設供佛者其兩兩相對殊無意味

袁石

袁州萬載縣去縣十餘里石無數出野田間其質嶙峻微青色間多峰巒岩竇四向又有石罅中上下生小林木蓊鬱可喜或高三四尺或五六尺全如一太

山氣勢經行凡數百步不斷目地名爲亂石里土人以石占田硯有妨布種恨不之去惜乎地遠人罕知之

平泉石

平泉石出自關中考之李德裕平泉莊記竹木花石之美其石產水中每獲一竒皆鑄有道二字頃余於潁昌杜欽蓋家賞一石雙峰高下有道挺然長數寸許無嵌空岩竇勢其質不露圭角磨礪光潤而青堅於石罅中鑄有道二字扣之有聲

兗州石

兗州出石如褐色謂之粟玉有巉岩峰巒勢無穿眼其質甚堅潤扣之有聲堪爲器頗費鑄礪工人貴重之與北虜所產粟頗相類但見峰巒一律耳

永康石

蜀水永康軍產異石錢遜叔遺余一石平如板厚半寸濶六七寸於面上如鋪一紙許其潔白上有山一座高底前後凡十數峰劇有佳趣迴邊不銳其底山色皆青黑溫潤而堅利辨不能刻扣之聲清越自爲

雲石記 卷一
江山小平遠遜叔得自蜀中部使者云出自永康軍
後未見偶者

排牙石

臨安府署之側一山甚高名拜郊臺錢氏故跡向山
之類險峻處兩邊各有列石數十塊從地生出者峰
巒巉岩穿眼委曲翠潤而堅謂之排牙石

品石

建康府有石塊頗雄有岩洞嶮怪色稍蒼翠遍產竹
木茂鬱可觀石罅中有六朝唐宋諸公刻字謂之品

石

永州石

署依山廳事之東隅頃歲太守黃叔豹因其地稍露
山骨除治積壤十餘尺得真山一座凡八十九峰岩
洞相通翠潤可喜遍有唐人刻字於諸峰之側甚奇
古有一石橫尺餘聯綴石上全若水禽因引泉出水
渚滿岩竇其石正浮水面亦有唐人刻字目之爲鷓
鴒石又郡山之後下廣二頃餘卒皆怪石羅布田野
間或爲居人蔽隱元次山荆萬石亭於郡山之顛

石筍所產凡有數處一出鎮江府黃山一產商州一
產益州諸郡卒背卧生土中採之隨其長短就而出
之或有斷而出者大者三二尺小者尺餘皆微著土
者其質挺然尖銳或匾側有三兩面紋理如刷絲起
隱於石面或得澗道撒扣之或有聲石色無定間有
四面停者又有高四五丈首尾一律因斧鑿修治而
成

襲慶石

襲慶府泰山石產土中大小踰三四寸間有磊塊碎
小者色灰白或微青亦有嵌嶮竒怪勢其質甚軟可
施鐫礪工人不甚珍愛

嶧山石

嶧山在襲慶府鄒縣山土中產美石間有岩穴穿眼
不甚穿宛轉深邃亦有峰巒高下無峭崿勢其質堅
礪不容斧鑿色若按藍或如木葉衡州來陽縣土中
出不磊塊嶮岩大小不等石質稍堅一種色青黑一
種灰白一種黃而斑四面竒巧扣之無聲可置几案

間小有可觀黃而斑四面皆石之狀如瓦
襄陽石大小不一其質不一其色不一
襄陽府去城十數里有山名鳳凰地中出石積尺餘
或如拳者巉岩嶮怪往往如大山勢色積青黑間有
如灰褐者扣之有聲土人不甚重政和年間惟鎮江
蘇仲恭留臺家有數塊置几案間

鎮江石

鎮江府去城十五里地名黃山在鶴林寺之西南又
一山名峴山在黃山之東皆產石土中小者或全質
太者或鑄取相連處竒怪有萬狀色黃青潤而堅扣
之有聲間有色灰褐者石多穿眼相通可出音鎮江
蘇仲恭留臺家有一石如蹲獅子或如睡鴻鵠羅列
八九株太守梅知勝目之爲蘇氏排衙石又有一石
筍高九尺有竒混然天成日之爲蘇棟樑悉歸內府
矣崇寧間米元章取小石爲硯山甚竒特峴山石多
青潤而產黃山者色多土脉少有可鑄治者
廣南清溪鎮之三五十里土中出石巉岨嶮怪一種

雲石記 卷一
色甚清潤扣之聲韻清越一種白色頃年蘇仲恭家
置於几案間有七八尺甚奇巧石所產相隣青色綠
色尤奇於他處之產者

形石

形門西山接太行山山中有石石色黑亦有峯巒奇
巧可置几案間工人徃徃採石爲硯名曰烏石

墨稍燥蘇仲恭有二硯樣製殊不俗

仇池石

韶州之東南七八十里地名仇池上中產小石峯巒

岩竇甚奇巧石色清潤扣之亦聲頗於清溪品目相

類

袁溪石

袁州石出溪水中色稍黑有青嵌空嶮怪勢大者高
數尺鮮有小巧者唐盧肇隱居草堂溪水之側堂前

立一大石高丈餘三峰九竅甚奇怪指謂盧溪石崇

寧間欲輦置內府以石皆多有前人刻字語或時忌

遂止之不用

下山石

雲木石譜 卷一 十五
湖州西門外十里有下山在郡山最爲峭卒頃朱先生所居產石奇巧布山間嵌岩礪塊色類靈璧而青潤尤勝葉少蘊得其地蓋堂以就其景故號石林石上皆有李唐遊人題字自顏魯公而下悉署焉又州之西北鳳凰山後地名前山於亂滌間有石生土中下多流泉石質嵌空嶮怪往往多穿眼青翠如湖口悉高太鮮有小者宣和間嘗使土人取之重不可致今有數塊留道傍

涵碧

婺州東南縣之南五里有涵碧池唐令面典宗得其一勝槩鑿池面瀑布有二大石魚置池面魚之前有一塊高二尺許巉岩可觀石之半間凹然如掌羅江東昔避地著書嘗以爲研好事者每往游覽劉禹錫有詩在集中白又湖西六十里與雲濼此谷又崙山山四吉州石楚間亦小石谷也云賦巖或斷皆於巖吉州安福縣之東二三百里有秀嶺石產土中不相聯綴其質巉岩青潤扣之有聲間有三兩面或混然窒塞高數尺無小巧者又有白馬廟去縣之東二十餘

雲石記 卷一
里土中亦出石石質稍青或色稍白四面嵌空嶮怪
又有佛僧潭在縣之西十四五里產潭在上土中亦
有青潤嵌空穿眼宛轉扣之或有聲又有一種如大
山四面峭翠勢間有小巧者或云潭遠處側皆枯燥
無聲色亦灰白又縣西六十里慶雲鄉地名久岩山
極高峻中有一岩深邃可容千餘人岩之側土中出
石或大或小嵌空巉岩四面特石少有穿眼數多物
像宛比天然凡此四種若白馬廟石加之青潤有全
美矣

全州石

全州湘江一帶沂而上江邊兩岸狹處間有土石
山懸石如鐘乳嵌空巉岩萬狀扣之聲清越其色若
靈壁青翠可喜余舟過石側擊取數塊高尺餘甚奇
巧

何君石

臨安江新塗縣玉笥山石梁間有洞名何君按圖經
十人避秦九人仙去獨何君爲地仙居其洞故因號
焉岩洞透邃中有棋枰山之前後間產巨石皆嶮怪

昔何君洞有一石懸於洞口其狀如雲廣數尺巉山
秀碧扣之無聲土人何氏擊取置亭樹中風吹因聲
蜀潭石 洪岩石
筠州高安縣之東北有水出自豐城濟步江自江口
入四十里地名孰水中多產巨石响四面無峭岸勢
穿眼委曲不甚蒼翠鮮有小巧者

洪岩石

饒州府樂平縣東山鄉地名洪岩有三洞名木梓樹
水岩各有岩穴炬火而入自水岩上半間可不數十

丈方到底聞水聲如雷窮之即無水源其洞中有石
田鐘鼓聲仙人嶂若人力所有其山高下巉岩翠碧
穴中有石佛羅漢相儀如生高十餘尺

韶州石

韶州黃牛灘水中產石峰巒巉岩百怪其色或灰扣
之微有聲凡就水採取枯燥便用磁末刷治即色稍
青其價頗與道州永明石品相類間有奇巧而小者

袁州

袁州分宜縣距縣二十里有五侯嶺嶺上四旁皆山

石岸巉峭絕若割裂摧倒勢其嵌空巉岩多狙獫凡山下石或立或伏當是山上飛墮者色色紺青不潤澤玲瓏竒怪萬狀聞數人可遠致者臨江士人魯子明有石癖嘗親訪其處以魚舟載歸蒲灘列置所居又去縣十里有石洞名洪陽游者持炬以入聞有十六室詭怪百狀又有石乳石田牛羊鐘鼓凡倉廩床榻之類石凡高萬丈段段有變幅如有船檣所駕暴疾風狀石田頃畝與真無異凡洞高處刻唐人題字彷彿可辨父老云是晉葛洪婁陽二仙所隱得名其洞宛然遠不可徧覽頃一道人結菴輒自游其室賫糧秉炬才歷數室聞洞上有篙撐船聲駭懼而返

萍鄉石

袁州萍鄉縣百來里地名石觀突兀一山石洞穴深六七丈岩上垂石如鍾乳高低無數嵌空竒怪秀古可玩山之近側皆有怪石隱竹木中土人不知貴

修口石

洪州分寧縣地名深修口深土中產石五色斑斕全若玳瑁石理細潤或成物像扣之稍有聲工人就穴

鑄礪為器頗精緻見風即勁亦堪作研粗發墨云

其狀如石而潤滑如漆其色如土中鐵石正白而潤

滑如石而潤滑如漆其色如土中鐵石正白而潤

何矣山石之潤滑者皆由石中土人不暇費

六寸支岸土盡不暇費其潤滑者皆由石中土

其潤滑者皆由石中土人不暇費其潤滑者皆由

其潤滑者皆由石中土人不暇費其潤滑者皆由

其潤滑者皆由石中土人不暇費其潤滑者皆由

其潤滑者皆由石中土人不暇費其潤滑者皆由

雲林石譜卷中

魚龍石

潭州湘鄉縣山之顛有石卧生土中凡穴地數尺見

青石即揭去謂之蓋石自青石之下色微青或灰白

青重重揭取兩邊石面有魚形類鰕鱗鱗鬣悉如墨

描穴深三二丈復見青石謂之載石石之下即着沙

土然選擇數尾如相隨游泳或石紋班剝處全然藻

荇凡百十片中無三可觀大石中魚形反側無序者

頗多間有石中兩面如龍形作蜿蜒勢鱗鬣爪甲悉

雲石記 卷中
備尤爲奇異土人多作僞以生漆點綴成形但刮取
燒之有魚腥氣乃可辨又隴西地名魚龍掘地取石
破而得之亦多魚形與鄉所產無異豈非古之陂澤
魚生其中因山類塞歲久土凝爲石而致然杜甫詩
有水落魚龍夜山空鳥鼠秋正隴西爾
萊州石色青黯透明斑剝石理縱橫潤而無聲亦有
白色石未出土最軟工人取巧鑄成器甚輕妙見
風卽勁或爲鎗鈔又堪烹飪有益於銅鐵

穉石

穉州朱陽縣石產土中或在高山其質甚軟無聲一
種色深紫中有白石如圓月或如龜蟾吐雲氣之狀
兩兩相對工人就石段揭取用藥點化鑄治而成間
有天生如圓月形者極少得之昔歐陽永叔賦雲月
石屏詩特爲奇異又有一種色黃白中有石設如山
峰羅列遠近澗壑相亦是成片修治鑄削度其生趣
乃成物像以手櫛之石面高低多作研屏置几案間
全如圖畫詢之工人石因積水浸潰遂多斑瀾

階石

階州白石產深土中性甚軟扣之或有聲大者廣數尺工人就穴中鑿刻佛像諸物見風卽勁以滑石末治令光潤或磨礮爲板裝製硯屏瑩潔可喜凡內府遺投金龍玉簡於名山福地多用此石以朱書之

登州石人

登州海岸沙土中出石潔白或瑩徹者質如芡實粒粒圓熟間有大者或如櫻李土人爲之彈子窩久因見風濤刷激而生

松化石

棗州永寧縣松林頃林馬自然先生在山一夕大風雨忽化爲石地悉皆斷截大者徑三二尺尚存松脂脉紋土人運而爲坐具至有小如拳者亦堪置几案間

穿心石

襄州江水中多出穿心石色青黑而小中有小竅土人每因春時竟向水中摸之以卜子息亦雜它石頃年家弟守官偶家水際獲一青石大如鵝卵白脉以

粉書竹字兩行把玩累日爲貴公子奪去復搜求之
不可再得

洛河石

西河京洛河水中出碎石頗多青白間有五色斑斕
採其嵌白者入鉛和諸藥可燒變假玉或琉璃用之

零陵石燕

永州零陵出石燕昔傳遇雨則飛頃歲余涉高岩石
上如燕形者頗多因以筆識之石爲烈日所暴偶驟
雨過凡所以識者一一墜地蓋寒熱相激迭落不能

不爾土人有石板其上磊塊如燕形者相州之北數
十里地名梨園潭河水中出石數種或如濃墨圓點
或紋如深廣匾頭頗堅潤土人謂之薑石堪琢爲器
物亦磨作鎮紙其價甚廉

西蜀石

西蜀水中出石甚堅潤色黔白石理遍有匾紋如豆
火中有紋如桃杏花心工鐫礮爲龜蟾鎮紙又一種
紋理如濃墨句作圈點尤溫潤又一種微黔黑石理
稍麓澁又一種班黑光潤龜背上作盤蛇勢或白或

朱土人以藥點飾謂之玄武君

瑪瑙石

峽州宜都縣產瑪瑙石外涉泥積凡擊去麓表紋理
旋繞如刷絲間有人物鳥獸雲氣之狀工人徃徃求
售博易於市泗州盱眙縣寶積山與昭信縣皆產瑪
瑙石紋理奇怪宣信間昭信縣令忘其姓名獲一石於村
民大如升其質甚白既磨礮中有黃龍作蜿蜒屈曲
之狀歸其內府

奉化石

明州奉化縣諸山大石中凡擊取之即有平面石色
微黃而稍潤扣之無聲其紋橫裂兩道如細墨描寫
一帶夾徑寒林烟霧朦朧之狀或如濃墨點染成高
林與無為軍所產石屏頗相類但質頑礮凡鑄治旋
簿則縱橫斷裂亦可加工磨礮為研土人不知貴

吉州石

吉州數十里土中產石色微紫扣之有聲可作研甚
發墨但雲岫遺山有詩小有洞天靈壁石余家物
今歸好事者秀

湖石

張受益物

桂岩

李才父家物
宋徽宗題字

大槩北人貴湖石南人

重靈壁爲遠物也今車書混一宜以湖石爲第一山石次之宣和磬石筆格弁陽周公謹記

靈壁石

大德初廣濟庫官售雜物有靈壁石小峰長僅六寸高半之玲瓏秀潤所卧以水道裙摺故胡桃文皆具於山峰之頂有白石正圓瑩然如玉徽宗御題八小字於旁曰山高月小水落石出畧無瑣琢之迹真竒物也李德裕於平泉別墅采天下珍木怪石爲園池之玩有醒酒石德裕尤所寶惜醉卽踞之

李德裕石

五代史張全義傳云唐莊宗時爲太師尚書令兼四鎮節度有監軍嘗得平泉醒酒石德裕孫延古抵全義復求之監軍忿然曰自黃巢亂後洛陽園池無復能守豈獨平泉一石哉全義嘗在賊巢中以爲譏已大怒笞殺之

又

平泉醒酒石爲玉清昭應宮所取昭應焚仁廟裂其地陽濮潞潭越韓冀王冀之子丹陽郡王守節得其

園地發土得巧石前後幾萬塊多奇偉擎天醒酒石居其一上有文饒刻字云韞玉抱青輝閒庭日瀟灑塊然天地間自是孤生者長慶癸卯歲二月景戌題紹聖中有旨輦其石歸禁中築月臺後丹陽裔孫密訪醒酒所在云今置石殿中矣見張右承徵澹岩集

研山

江南後主常置一研山徑長十餘尺前聳三十六峰皆大如手指左右則引兩坡陀而中鑿爲研及江古國破研山流土人家爲米老元章所得後米老之姓

丹陽也會將卜宅久弗就而蘇仲容學士之第者才翁孫也號稱好事其露寺下有一古墓多群木蓋晉唐人所居時米得宅而蘇得研如是王彥昭侍郎兄弟與登北固共爲之和會蘇米竟相易米號海嶽菴者是也研山藏蘇氏未幾索入內禁矣今在台州戴氏元章仲美有詩

婺源石

徽州婺源石產水中者皆爲硯材品色頗多一種石理有星點爲之龍尾蓋出於龍尾溪其質堅勁大抵

多發墨前世多用之以金爲貴石理微麗以手擘之
索索有鋒縱者尤妙以深溪爲上或如刷絲羅文棗
心或如瓜子或眉子兩兩相對又一種色青而無文
大抵石質貴青潤發墨頗與後歷石差堅近爲最又
有祈門縣文溪所產色有紫石理潤發墨頗與後歷
石差堅近時出處價倍於常工人各以材厚大者爲
貴又徽州歙縣地名小清出石亦青潤可作研但石
理頗堅不甚判墨其紋亦有刷絲者土人不知貴也

通遠石

通遠軍卽古渭州水中有蟲類魚鳴或作覓覓之聲
工人見者多以挺刃或堅物擊之多化爲石色青黑
溫潤堪爲矚目之爲賞石或長尺餘價值數十千凡
兵甲刃此磨治者青光而不鏽黑黴鱗收雲華之
而爲六合石
真州六合縣水中或沙土中出瑪瑙石頗細碎有絕
大而純白者五色紋如刷絲甚溫潤瑩徹工人擇紋
采或班斲點處就巧碾成佛像

蘭州石

蘭州黃河水中產石絕有大者紋采可喜聞於壁石
中得真玉璞外臙又有如物像黑青者極溫潤可試
金頃年余獲一圓青石大如柿作鎮紙經宿連簡冊
輒溫潤後以器貯之凡移時有水浸潤一日墜地破
而爲山四段空有小魚一枚纔寸許跳擲頃刻卽死
溜州石其質甚白文理遍有班黑鱗鱗如雲峰之狀
稍潤扣之稍有聲土人鑄治爲方斛諸器皿

八 祈闍石

鼎州祈闍山出石石中有黃土日之爲太一餘糧色

紫黑其質磊砢大小圓匾外多霑綴碎石滌盡黃土
卽空虛間有小如拳者可貯水爲硯滴或栽植菖蒲
水窠頗佳

紫金石

壽春府壽春縣紫金山石出土中色紫琢爲硯甚發
墨扣之有聲余家舊有風字樣硯甚發墨特輕薄皆
遠古物也

絳州石

絳州石出水中其質堅礪色稍白文多花浪頗類中

角工人謂之角石堪琢爲研唯可研丹砂滑而不發
墨辰州蠻溪水中石色黑諸蠻取以礪刃每洗滌水
盡黑名黑石扣之無聲彷彿如州者土人琢爲方
斛器物及印材粗佳

箭鏃石

臨江軍新塗縣數十里地名白羊角凌雲嶺上平如
掌皆古時寨基地中徃徃獲古箭鏃鋒而刃脊其廉
可剝其實則石長三四寸許間有短者此孔子所謂
楛矢石弩肅慎氏之物也按禹貢荊州貢砥礪砮丹
惟輅楛梁州青鏐銀鏐砮磬則楛矢石砮自禹以來
貢之矣春秋時隼集于陳庭楛矢貫之石砮長尺有
咫又有石甲葉形如龜背紋稍厚石斧大如掌有貫
木處率皆青堅擊之有聲

上猶石

處州上猶縣山土中出石微紫質稍麓多淺黑班點
三兩暈綠色堪作水斛或欄檻好事者徃徃鑄礮
地面全若玳瑁

螺子石

色大抵全如六合縣靈居岩及宅處所產瑪瑙無異
紋理縈繞石面望之透明溫潤可喜

三兩重者曰母石木樨近關關致率皆此石也
或似土而潤山注中出石如紫寶常會多致異
土餘石
木國平青青煙翠之有華名白羊角皮雲嶺上平如
翠又首石甲葉紙收籬背綠酥單石谷谷大收掌首貫
貢之矣春煉却草菓于刺或淋天貫之石谷其以首
卦神卦翠洲青翠綠綠綠綠綠綠綠綠綠綠綠綠綠綠
雲林石譜卷下

栢子瑪瑙石

黃龍府山中產栢子瑪瑙石色瑩白上生栢枝或黑
或黃甚光潤頃年白蒙亨奉此北虜虜王遺以一石
大若桃上有碓一塊如棗大如貯藥數百粒

寶華石

台州天台縣石名寶華出土中其質頗與萊州石相
類扣之無聲色微白紋斑斕土人鑄礮作器皿稍工
或為鐺鈔凡經火不甚堅久

石州石

石州產石深土中色多青紫或黃白其質甚軟頗似桂州府滑石微透明主人刻為佛像及品物甚精巧或彫刻圖畫印記字劃極甚妙

鞏石

鞏州舊名通遠軍西門寨石產深土中一種色綠而有紋自為水波斷為研頗溫潤發墨宜筆其穴歲久頽壞無復可采先子頃有圓研贈東坡公目之為天波

燕岩

燕山石出水中名奪玉瑩白堅而溫潤土人琢為器物頗似真玉

韶石

韶州石綠色出土中一種色深綠可鑄礮為器一種青綠相兼磊塊或如山勢者一種色稍次一種細碎雜砂石以水烹研作數品入顏色用大抵穴中因銅苗氣薰蒸即此石共產之也

桃花石

桃花石 出土中其色如桃花

韶州桃花石出土中其色粉紅斑斕稍潤扣之無聲可琢器皿或爲鎮紙

端石

端州今爲肇慶府石出斧柯山距州三四十里所靈羊峽對山也凡四種白岩石曰小湘石曰後歷石曰砮坑西岩石最貴山極高峻以漁舟入小溪旣砮坑水陸行七八百步至下岩十許步至上岩自上岩轉西南凡百餘步■龍岩上岩各三穴下岩一穴半邊上岩凡九十余穴然又以下岩爲勝龍岩乃唐初取

研處色正紫而細細潤不及下岩後下得岩龍岩遂不復取之今下岩石遂取諸半邊岩近亦塞矣獨上岩可取之下岩一穴泉水溢歲久石屑崩塞雖千夫終歲功亦不可得之凡此壁石在水底石絕乾則灰青紫色濕則深紫眼正圓有瞳子暈數十重綠碧白黑相間如畫青綠處類翡翠色南壁石則水羊石也上岩三穴則土地岩中岩穴卽梅株岩下穴今俗呼爲中岩上穴中穴今已塞矣而下穴中亦能開其路采石之處下無積水土有泉滴如飛雨色乾濕與下

岩洞但稍多紫色北壁者與下岩南壁相類下穴南壁者石色似微帶黃色眼有瞳子暈七八重青黃綠白黑相兼已不及北壁眼無暈矣上穴中穴石色益黃其眼亦黃色半邊山諸岩曰大秋風曰小秋風曰獸頭曰獅子曰桃花曰河頭曰新坑曰黃坑其名亦類下岩但眼暈只三四重色赤青白可愛唯層暈稍駁雜耳凡岩石有兩壁各石三層之上卽復石也石色燥甚下卽底石也石色雜雖潤不發墨凡三層之上從上第一層謂之頂石皆紫第二層媮石或有眼或無眼第三脚石卽無眼大抵有眼石在木岩中尤細潤下岩石謂之鵲眼上岩下穴謂之鸚哥眼上岩下中穴謂之鷄翁貓兒眼半邊山謂之雀兒眼了哥眼土人以此別之

小湘石

在端州之西四十里石色紫稍燥間有眼者類雀眼但無瞳子後歷石在端之北十里赤紫石極細不甚潤石性極軟間有眼者但一兩暈蚌坑在下岩山之下一小溪今其歲久崩落之石久爲風日所侵性堅

頑極不發墨石色正紫瑩淨間亦有眼無層暈色駁雜大抵諸石在穴中正如石榴子隔隔各有石朴籠絡中有硯材大小旣施斧鑿十分之中可得三四許又有一種圓如瓠中有質謂之子石尤佳極鮮得之下岩之價二十倍於山岩下穴上石下穴之價十倍於邊半山諸坑半邊山價十倍於小湘價倍於蚌坑後歷絕品亦不過十來千

白馬寺石

河南府白馬寺之野中每大雨過土中多獲細石頗碎一種色深紺綠類西蕃馬價珠一種色稍次一種色淡綠紋理多班剝鮮有瑩淨者間有刻成物像其大不過如梅李色深綠者價甚穹此石產外國蓋西洛故都之地卽有之又於土中獲銅帶鈎填以七寶雜諸細石粲然可喜

蚤石

蚤州安丘縣瑪瑙石產土中或水際一種色嫩青一種瑩白紋如刷絲盤繞石面或成諸佛像外多麓石籠絡擊而取之方見其質土人磨治爲研頭之類以

求售價頗廉亦不甚珍至有村人以此石疊爲墻垣
有大如斗許者頃因官中搜其價數十倍

方山石

台州黃岩縣有山名方山其山之顛狀如斗因以得
名凡中所產石不以巨細有數色率皆方形其質稍
麓

鸚鵡石

荆南府有石如巨碑路隅色淺綠不甚堅名鸚鵡石
擊取以銅盤磨其色可靖笙

紅絲石

青州縣紅絲石產土中其質赤黃紅紋如刷絲縈繞
石面而稍軟扣之無聲琢爲研先以水積之乃可用
蓋石質燥渴頗發墨唐林甫猷頃作墨譜以此爲上

品

石綠

信州鉛山縣石綠產深穴中一種融結爲山風勢不
甚堅一種稍堅於練色中及如刷絲及深者鑄礮爲
器向明視之頗光粲閃色又有一種淡綠或細碎者

入水烹研可表飭

無爲石

無爲軍石產土中惟甚軟凡就土揭取之見風卽勁
兩面多栢枝如墨寫石色帶紫或灰白間有紋理或
岡巒遍列林中有徑路全如圖畫之狀頗竒特又有
彷彿類諸佛像土人磨治爲屏頗自然勝稀畧諸石

泗石

泗州行墩鎮瑪瑙出沙土中其質礪硯外沙泥積漬
或如灰粉籠絡凡擊去麓面中有水色微青白稍瑩
徹無刷絲紋工人治爲器物頗不及真貴

樊石

鶴巢中有石亦名樊石如雞卵色灰白鶴於巢側爲
爲泥池中多置鯀鰕之畜水中以此石養之每採取
則吞而飛去頗難得頃年溫州瑞安縣佛舍常有鶴
巢因端午晨朝一人忽登屋謀取爲人所捕訟詢之
云竊取可以致富不利於寺今膚理頗礦燥較之水
嘉華石爲研差勝土人亦多鑄琢爲方斛諸器

金華石

婺州金華山有石如羊蹲狀余于寺僧見之耳角尾足彷彿形高六七寸傳云黃初平叱石之山正與筆談中所載無異但未見偶者




松滋石

荆南府松滋縣溪水中出五色石間有瑩徹紋理溫潤如刷絲真與真州瑪瑙不異土人未貴

菩薩石

嘉州峨眉正與五臺山石出岩竇中名菩薩石其色瑩潔狀如大山狼牙信州永昌之類映日射之有五色圓光其質六稜或大如棗栗則光彩微茫間有小如櫻珠則五色粲然可喜

于闐石

于闐國石出堅土中色深如蘭  一品班斲  脉點點光粲謂之金星石一品色深碧光潤謂之  翠屢試之正可屑金爛如而聲鏗然石之一段凡廣尺余擇其十分之一二無纖毫瑕玷者極少故所產處貴翡翠而賤金星

黃州石

黃州江岸與武昌壁相對江水中石玉色班斕光潤瑩徹紋如刷絲其質或成諸物像率皆細碎頃因東坡先生以餅餌易於小兒得大小有余枚作怪石供以遺佛印後甚爲士大夫所採翫

筆巖石

溫州筆巖石川出水中一種色黃一種黃而班黑一種色紫石理有橫紋微麓扣之無聲稍潤土人鑄治爲方圓器紫者亦堪爲研頗發墨本所載樊石凡有數種產漢川武當西遼諸處舊巢中最佳鶴常入水浴故取以壅卵合熟今不可得之

建州石

建州石產土中其質燥稍潤色極深紫扣之有聲間有豆班點不甚圓亦有三兩重石暈琢爲硯頗發墨往往以石點名鵠鵠眼作端石以求售

汝州石

汝州瑪瑙石出沙土或水中色多青白粉紅瑩徹少有紋理如刷絲其質堪治爲繫合酒器等十余年方用之

鍾乳

廣連豐柳等山多鍾乳洞洞有石龜蟾蜍蝦蟇及果
蔬一一堅貞或顏色如生蓋因鍾乳石點化成石余
頃年屢於洞中獲此數種攻之本載石蟹是尋常蟹
生南海因年月深久深相着間化成石每遇海潮卽
飄出又一般入洞穴年深亦然因鍾乳點化無疑

飯石

婺州東陽縣雙林寺傅大夫道場山中產石凡有青
白紫綠色皆瑩徹謂之飯石石質細碎堪治爲數珠

或作鎮紙

量土石

西蜀諸山多產墨玉在深土中其質如石色深黑體
甚輕軟工人鑄治爲帶胯或器物極潤

南銀石

南州黯淡溪水出石石質深青黑而光潤扣之有
聲作研發墨宜筆工人琢治爲香爐諸器極精緻

東坡

所謂鳳味
研是也

石鏡

永州祁陽縣詒溪山岩之側有立石一片廣數尺色深青潤光可照物數十步工人謂之石鏡焉杭州臨安縣山中石明如鏡頗多

琅玕石

明州昌國縣沿海近淺岸水底生琅玕狀似珊瑚或高三二尺必繫筏懸繩方得之初出水色甚白經久微紫黑紋理如薑枝幹一律遍多圓圈跡扣之有聲稍燥土人不甚貴西北遠方往往多裝治假山

來葉石

漢州郡來葉玉石出深土凡鑄取條段尺一種色如藍一種微青面多青班剝透明甚堅潤扣之有聲土人澆沙水以鐵辨解之成片爲響板或界方壓尺亦磨礮外爲器滄州海岸沙中出石石質長短不等色白如粉以細條索繞石面謂之絡玉石甚軟燥而無聲每見裝綴假山余無所用

方城石

唐州方城縣石出土中潤而頗軟一淡一綠一深紫一灰白色質不甚細膩扣之無聲堪鑄治爲方斛器

皿紫者亦堪爲研頗精緻發墨

登州石

登州下臨大海有沙門竈磯島多產黑白石磨礮爲
棋子又車失大竹小竹凡五島唯沙門甚近石有挺
然而出者頗焦枯它處者紫翠岩巉出波波濤中及
多秀美五彩班爛或如金紋者熙寧士大夫就諸島
上取石得十二■皆粲然竒怪因載歸南海爲東城
稱賞之

玉岩

信州玉山縣地名賓賢鄉石出溪澗中色青潤扣之
有聲土人採而爲研甚剉墨比來翻製新樣如蓮杏
葉以售

雪浪石

中山府中出石炭墨燥而無聲溫然成質其紋多白
脉籠絡如麻絲旋繞委曲之勢東坡帥中山置一石
於燕處目之爲雪浪石

杭州石

出土中色多潔白扣之無聲其質無峰巒多磊砢

梅李大尖銳或如珠砂有凌角望之光明精瑩宜裝綴假山小有可觀

大陀石

歸州石出江水中其色青黑又有班班如鷓鴣質麓可爲研土人互相貴重甚發墨峽人謂江水爲沱故名大陀石

青州石

青州石多紫金產深土中可琢爲研其質稍麓不堪發墨土人多用之

龍牙石

潭州寧鄉縣石產水中或山間斷而出之名龍牙石色稍紫潤堪治爲研亦發墨土人重之

石棋子

鄂州沿江而下隔羅狀之西土名匱頭水中產石如自然棋子圓熟匾薄不假人力黑者真是金白者如玉溫潤山下有姥老粥此石以爲生相傳神憐故此給之

分宜石

袁州分宜縣江水中產石一種青石色稍堅而溫潤扣之有聲從廣不過六七寸許亦希罕不嘗得土人於水中採之磨爲研發墨宜筆但形製稍朴須籍鑿確

鍾乳石

婺州金華縣智者三洞洞中產石巉岩如雪洞土間有縣石如鍾乳灰白嵌空頃余於洞土獲一石大如拳高數寸若二龍交尾纏戲鱗鬣爪甲悉備石之中有數竅因植溪蓀爲好事者求去亦疑鍾乳點化所成又洞中有石鼓石磬擊之各有聲

漁陽石譜

宋 漁陽公

牛僧孺好石石有一品遠近代士大夫如米芾亦好石除知無爲軍郡宅有怪石芾具公服拜之呼爲石丈時人謂之不恤也及研山一名喜嶺上有一天池不假凡水可以濡筆天壤間竒物也東坡好石獲一石於喜口民家名曰喜中九華謂九華之體而小也元章相石之法有四語焉曰秀曰瘦曰雅曰透四者雖不能盡石之美亦庶幾云仍疏平生所見竒石如

后

宣和石譜

宋 常懋

神運昭功

右二峰甲品獨神運峰廣百圍王錫爵盤固候居艮
嶽道中束石為小亭以苑之高五十尺鄉雲萬熊奇
峰

冥萼綠萃堂

石甲乙焉品第悉與錫號守吏以奎畫刻于石之陽
惟神運峰前諸石以金石其字餘皆青黛而已

朝昇龍

望雲坐龍

捷霞

萬壽老松

御日

捫參

吐月

排雲

衡斗

雷門

月窟

蹲豹

喙

坐獅

堆青

凝碧

金鰲

玉龜

疊翠

獨秀

曳烟

蕪雲

風門

雷穴

玉秀

玉竇

銳雲

巢鳳

登封

日觀

蓬瀛

須

老人

稱

索星

慶雲

瑞靄

溜玉

噴火

疊玉

藜秀岩

舞仙

玉麒

南屏風

伏犀

怒猊

儀鳳

烏龍尾

拔秀

凝翠

留雲

宿霧

藏燕谷

搏雲屏

積雪

滴露岩

抱犢

桂岩

太平岩

玉京獨秀

宣和石譜

