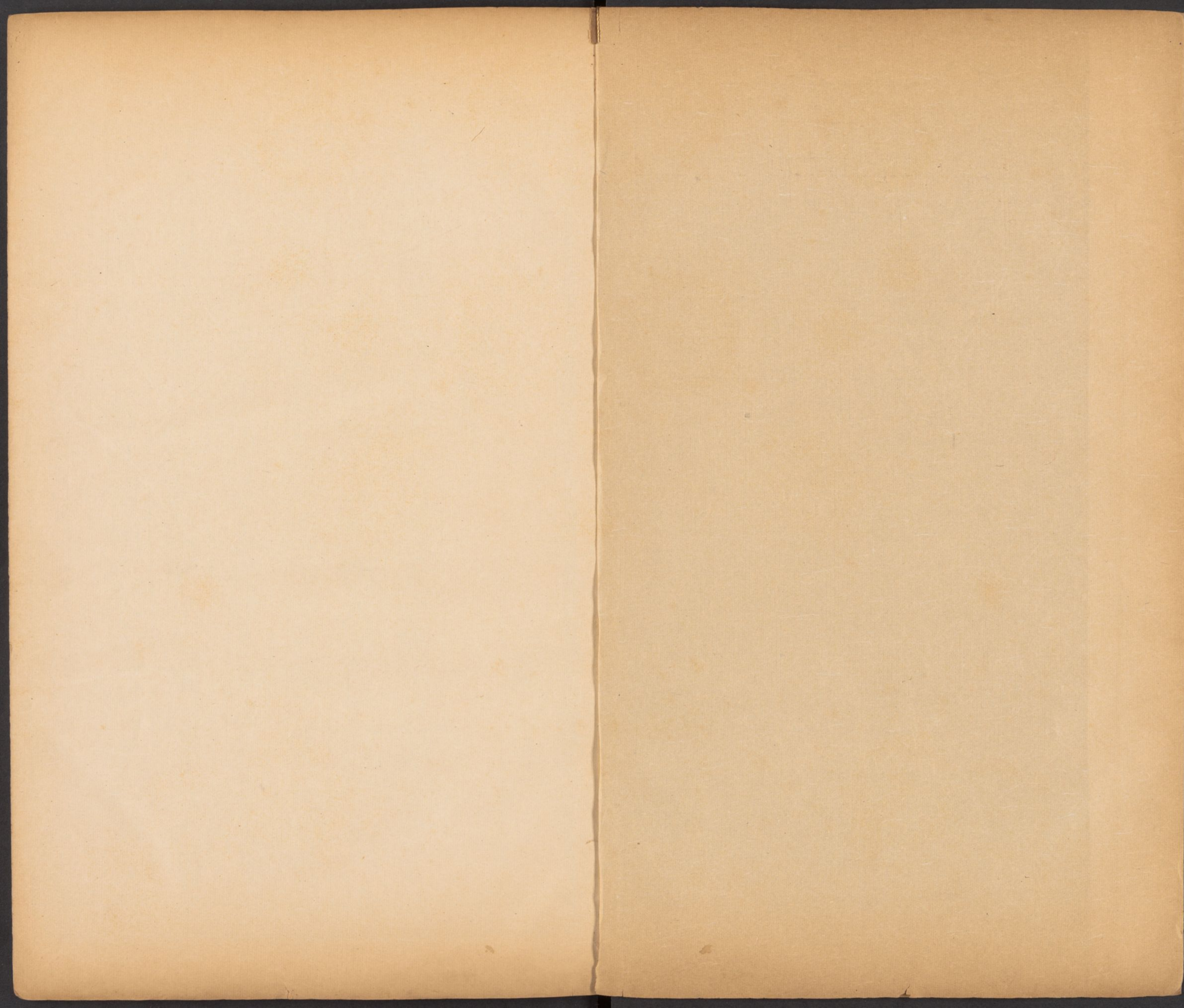


T 2511
8243

CHINESE - JAPANESE LIBRARY OF
HARVARD - YENCHING INSTITUTE
AT HARVARD UNIVERSITY
SEP 1 1938

六
之
の



都邑略第一

通志四十一

都邑序

建邦設都皆馮險阻山川者天之險阻也城池者人之險阻也城池必依山川以爲固大河自天地之西而極天地之東大江自中國之西而極中國之東天地所以設險之大者莫如大河其次莫如大江故中原依大河以爲固吳越依大江以爲固中原無事則居河之南中原多事則居江之南自開闢以來皆河南建都雖黃帝之都堯舜禹之都於今皆爲河北在昔皆爲河南大河



故道自碣石入海碣石今平州也所以幽燕之邦冀都
之壤皆為河南地周定王五年以後河道埋塞漸移南
流至漢元光三年徙從頓丘入渤海今濱滄間也自成
周以來河南之都惟長安與洛陽或逾河而居鄴者非
長久計也自漢晉以來江南之都惟有建業或據上流
而居江陵武昌者亦非長久計也是故定都之君惟此
三都是定議都之臣亦惟此三都是議此三都者雖曰
金湯之業屢為車轂之場或歷數百載或禪數十君高
城深池塹山堙谷斲土既多址絕其脉積污復久水化

其味此隋人所謂不甚宜人者也而況衝車所攻矢石
所集積骸灑血莽為荆榛斷垣壞壁鬼燐滅沒由茲鳩
桀能必其蕃育乎唐之末年博士朱朴獻遷都之議曰
古之帝王不常厥居皆觀天地興衰隨時制事關中周
隋所都我實因之凡二百歲文物資貨奢侈僭偽皆極
焉廣明巨盜陷覆京闕高祖太宗之制蕩然矣夫襄鄧
之西夷漫數百里其東則漢興鳳林為之關南則菊潭
環屈而流屬於漢西有上洛重山之險北有白崖聯絡
誠形勝之地沃衍之墟若廣浚河渠漕輓天下可使大

集自古中興之君去已衰之衰就未王而王今南陽光
武雖起而未王也臣視山河壯麗處多故都已盛而衰
難可興已江南土薄水淺人心囂浮輕巧不可以都河
北固水深土厚而人心彊愎狼戾未即可服襄鄧旣爲
內地人心質良去秦咫尺而有上洛爲侵軼之限此建
都之極選也疏奏在廷無有是其說者豈以其人無足
取故并廢其言與然其論去已衰之衰就未王而三則
前此或未有之及矣臣竊觀自昔帝王之都未有建宸
極於汴者雖晉之十六國徧處中州亦未聞有據夷門

者何哉蓋其地當四戰之衝無設險之山則國失依馮
無流惡之水則民多疾癘七國之魏本都安邑爲秦侵
蝕不得已東徙大梁秦人卒決河流以灌其城王假就
虜一國爲魚焉自是曠千三四年無有居者朱全忠藉
宣武資力以篡唐因而居汴未爲都也不及五六年梟
鏡殞命昏庸繼位或獻遷都之謀君臣皆謂夷門國家
根本不可遽易遂爲京室唐兵之來梁室之禍甚於王
假晉遵覆轍邪律長驅取少帝如拾芥視朱氏又酷烈
焉宋祖開基大臣無周公宅洛之謀小臣無婁敬入關

之請因循前人不易其故逮至九朝遂有靖康之難豈
其德之不建哉由地執然爾六飛南巡駐蹕吳越朝曰
行闕陵曰殯寢此豈絕念於卜宅哉咸陽郊廓我陵我
阿湯湯秦淮一葦可至而臣鄰未聞以定鼎之謀啓陳
者毋亦以殘都廢邑土脉絕水泉鹵不足復興而夷門
之痛況未定也嗚呼江沱不足宴安也母已則採唐人
之議取南陽為中原新宅且以繫人望云

三皇都

伏羲都陳

宛丘城是也今陳州治神農都魯或云始都

陳

魯今兗州曲阜縣故又云神農營曲阜

黃帝都有熊又遷涿鹿

有熊今鄭州新

鄭涿鹿即涿州

五帝都

少昊都窮桑

即魯曲阜也故曰封伯禽於少昊之墟

顓帝都高陽

澶州濮陽縣以

顓帝居之故謂之帝丘其城中有顓帝塚存焉

帝嚳都亳亦謂之高辛

即偃師縣今隸西京

帝嚳為高辛氏堯始封于唐後徙晉陽即帝位都平陽

今唐定州唐縣猶有唐城存焉或云唐城在絳州翼城西二里及徙晉陽則以晉陽為唐今平定軍有古晉陽城是

其地及為天子都平陽則又舜始封于虞即帝位都蒲

坂

虞即南京虞城縣蒲坂障改為河南縣今隸河中府

夏都

禹封於夏受禪之後都平陽又徙安邑

夏今陝州夏縣安邑今隸蒲州

平陽即堯都也禹在陽城者避商均之地而非都也按五子之歌曰惟彼陶唐有此冀方言堯舜及禹皆在冀州界少康中興復還舊都故左傳曰復禹之迹不失舊物

商都

契封於商後世遷于亳即西亳也成湯受命始遷于南

亳故命以殷至仲丁遷于亳河亶甲居于相祖乙居于

耿及盤庚五遷復都南亳至紂居朝歌

商即上雒今為商州亳故京兆

杜縣有亳亭是北杜城今在長安南故司馬遷云禹與西羌湯起亳也及湯有天下始居宋地復命以亳今南

京穀熟是也或云河南偃師是蓋

穀水出陽城東至

以殷焉此謂之南亳器亦作敖即

南之敖倉也相今

為相州耿河中府龍門縣南十二

里故耿城是朝歌隋

夏商之際諸侯都

昆吾夏之伯國杜預云東郡濮陽

杜八年復省入濮陽

大彭商之伯國今徐州

伯國或謂之韋杜預

按今滑州韋城是也有豸

豸韋亦商之

遷之於杜伯唐今定州唐縣

杜在永興軍

國濮州范縣東南二六廬州舒城

東南六十里有故

十八里有故顧城

之際封臯陶於此

小六百單四
近古者長一
五

壽州霍一縣六蓼皆亳夏為亳商為崇秦改亳為鄆今

虞夏所封皋陶亳鄆縣北二十里有故亳城城周

四里亦有甘亭即鉏故鉏城在澶州衛南縣東十五

寒泥之國今濰州東斟澶縣東南有灌亭按壽光今隸

青斟尋夏同姓國按漢北海郡有斟縣其地在今濰州

七過澆之國一名有過萊文禮之國在崇永興鄆縣東

商為妫國商時邳商時國今淮密須按今涇州靈臺有密

定有陰甲父單州有密州湖亦作襄襄妙之國

信防風氏康縣是厥古國鄆州中葛南京甯陵縣有

周都

周本扶風郡之地名后稷始封於此其所居之地謂之

邰公劉遷于豳豳亦作邠大王避狄去豳居岐及文王

德業光大作邑于豐而典治南國武王有天下乃居鎬

京豐在豐水之西鎬在豐水之東周地西迫戎俗自岐

之豐自豐之鎬是西遠戎而東即華也武王克商乃遷

九鼎于郊鄩至成王始定鼎於此而城之以為東都謂

之王城及三監導紂子武庚叛成王乃命周公營洛邑

遷商之頑民於此謂之成周自武王十一世至幽王為

大二九七
通志卷二

大戎所滅太子宜臼徙居王城謂之東周是為平王東徙之後則以王城為周而以鎬京為宗周自平王十三

世至敬王有王子朝之難王城墮廢又遷成周成周在

河南在西又以王城為西周成周為東周故公羊曰

王城者西周也由春秋後至赧王時周分為二而赧王

復居王城為西周考王弟桓公之孫惠公居成周為東

周郟今武功縣釐城是也幽班固云栒邑有幽鄉按栒邑故城在今邠州三水縣東北或云三水西南三十

里有古幽城是也岐今鳳翔岐山是也豐鎬皆水名豐

在今永興鄠縣東南鎬去豐二十里王城今河南縣成

周諸侯都

魯都曲阜魯本少昊摯居之謂之少昊之墟又大庭氏居之魯於其上作庫故謂大庭氏之庫至周

成王以周公之功而封伯禽於此其地本名魯乃齊都

作都于曲阜宋祥符中改曲阜為仙源今隸兗州

薄姑遷于營丘齊本顓帝之墟營丘今臨淄縣薄姑亦謂之蒲姑在其西北或云營丘故城在

濰州昌樂而青州傳與有蒲姑故城宋都商丘杜預云梁國睢陽縣按睢

本陶唐氏之火正伯之墟以其主火故為大辰之墟相土因之武王伐紂封箕子武庚於邶武庚叛成王殺

之更封紂兄子微子啓於衛都朝歌及懿公為狄所滅

宋桓公迎衛之餘民渡河立戴公以廬于曹後齊桓公

城楚丘而居文公焉至成公又遷于帝丘朝歌故城在衛縣西二十

二里衛縣宋熙寧省為鎮入黎陽本紂都故謂之商墟
曹亦作漕今滑州白馬是也其丘今單州成武帝丘本
顓帝之墟故曰帝丘夏王之世昆吾氏居鄭都本西周
之故亦謂之昆吾之墟今澶州濮陽縣

畿內之地周宣王以封母弟桓公友及幽王有犬戎之

變鄭武公遂遷于濟洛河潁之間謂之新鄭鄭之始都謂之故鄭

今華州鄭縣是也有鄭故城在縣比新鄭今之滎陽晉都唐謂之夏墟大名也本

堯所都謂之平陽成王封母弟叔虞於此初謂之唐其

子燹立始改為晉以有晉水出焉其地正名翼亦名絳

而平陽者是其總名及昭侯立封叔父桓叔于曲沃後

曲沃盛彊桓叔之孫武公滅翼遂有晉都至景公遷于

新田又謂新田為絳而謂平

陽為故絳唐今定州唐縣猶有唐城或云

唐城在絳州翼城西二里平

陽今為絳州縣翼晉之舊

都今絳州翼城是也尚有故

城在縣東南曲沃今為絳

州縣晉先君祖廟並在此新

田一名絳今絳州絳縣楚

是也或云絳故城在曲沃南

二里景公以後並都楚

都丹陽周成王封熊繹以子

男之田蓋居於此至熊達

始盛彊僭稱王是為楚武王

遷都于郢昭王為吳所滅

又遷于都楚本名荆至成王

頡始改號楚丹陽今江陵枝江縣郢江

陵縣北十餘里有北南城城

東有小城名郢在江之南

非今郢州都本都國楚并之

在襄陽宜城縣東按今襄

州南二百二十里廢樂鄉縣

是其地今有都鄉在都水

傍又云亘城西南有都亭山

至考烈王徙都壽春復命

曰郢今楚州者

秦周孝王封

懷王孫心所都

赤子居於秦谷至襄公赴

秦周孝王封

赤子居於秦谷至襄公赴

幽王之難以兵助送平王故

平王與之以岐豐之地列

為諸侯莊公居大丘文公居

汧渭德公遷于雍自德公

以下十八世居雍獻公遷櫟

陽孝公乃遷咸陽

秦亭是也隴西唐末為寨宗隴州改秦城尚在大丘漢魏

熙寧廢為鎮入汧原今隴里縣今永興軍興平縣雍

故扶風雍縣唐改曰天興今治櫟陽咸陽今皆為縣隸云

鳳翔吳都吳今蘇州

虞杜預云河東大陽縣按今平陸縣東北六十里見有

陝州夏縣有大陽故關而故虞城仲雍國於吳其支

子別封于此故亦謂之西吳後居于虞城今為縣隸南京

非此虞也號都上陽今號

州號略此號仲之封也謂之號縣謂之南號後有一號居

於號陽謂之東號以其在

號仲國之東南東曹都曹

今廣濟軍許都許後遷于

葉又遷于城心又遷于白羽又遷于容城

許今許州一名析鄧

州浙川是或云內鄉

邾都邾

今兗州曲阜東南四十里古邾城是或云濟州任城

南二十里復有邾婁城皆即其所也曲阜今魯仙源縣

莒都莒後遷鹽官故謂之

南莒莒今為紀都紀遷于劇

紀本在東海故贛榆縣紀城是劇在青丘臨朐縣東

壽光縣西亦名紀音訛為劇

滕都小邾遷于公丘

小邾即蕃縣及遷于公丘則故地為

小邾國隋以其為滕舊都故改蕃為薛仲虺之都本在

薛仲虺之都本在

魯地奚仲遷于邳

魯莊公三十一年築臺于薛即薛舊都也及遷于邳又以邳為薛今徐州

滕縣東南五州都淳于後遷華容

淳于今為密州高密華容今荆南府監利

蔡本畿內之地以為蔡叔之采邑及蔡叔逆命國除至

蔡仲始改封于汝南故以汝南為蔡及遷州來則以州

來為下蔡汝南為上蔡今蔡州上蔡縣西南十里故蔡城即蔡國也州來即下蔡縣今

壽州徐都臨淮今泗州臨淮有徐城葛都甯南京寧陵縣故甯城

是越都會稽今會稽城亦謂之陳都宛丘宛丘今陳州宛丘本太昊之

墟南燕都胙東郡舊有燕縣唐改曰胙城本胙國也為

北城東遂都乘丘乘丘舊為蛇丘唐省譚都譚齊州歷城縣有古譚

城管都管鄭州管鄆都鄆今鄆州新鄭東北三戴都戴無鹽故城在

今開封封丘任都任城今濟州一曰都無鹽鄆州須城東

三十須句都須胸遷于須昌壽張縣西北有須胸

六里鄆州穎史都費沂州費縣西北八郟都今沂州承縣東向

都向今沂州有鄆都開陽沂縣切城在臨

頓都南頓今陳州南頓縣息都新息今蔡州新息縣沈都平輿平輿故

州汝陽項都項城陳州項城縣東隨都隨州今隨州鄧都鄧

襄陽鄧城夔都夔今歸州東二北燕都薊幽州邢都

襄國襄國隋改曰龍梁都新田或云新里城在韓

都韓城故城在今同州韓魏都魏城遷于大梁今陝州

魏城大梁趙都趙城遷于平棘趙城今隸晉州郟都郟

武王封季載於此今濮州郟都郟成武有南北今單州應

雷澤北三十里有故郟城郟都郟成武有二郟城

都葉汝州葉縣有故應城蔣都期思期思故城在光州固始西北七十里申都申今信

陽軍呂都呂蔡州城蔡古呂國焦都焦陝州東北百步有焦城耿都耿河府中

門縣南十二里故耿城是霍都霍今晉州霍邑揚都揚晉州洪洞縣東南十八里有故揚城

冀都冀今河中府有冀亭芮都芮杜預云馮翊臨晉縣有芮鄉按臨晉故城在今同州朝邑

西南二里賈都賈同州蒲城有賈荀都荀荀城在絳州正平西十五里黎都黎今路州黎城縣有黎侯故城

懷州治有黎侯故城邢都邢京相璠云野王縣西北三十里

周天狄都

戎都戎城杜預戎城云陳留濟陽縣東南有戎州是其別邑夷都夷安杜預云在

城陽武縣是出介都黔陬介東邑國今密州諸城縣東

根牟都安丘今密州安丘萊都黃登州黃縣東南二十五里有故黃城即萊子國

右東夷

百濮都濮今江陵建寧縣是舒都舒今廬州舒城群舒都龍舒今廬州

舒有龍允姓之戎本居瓜州秦晉誘而致之伊川瓜州今在極西

其地在河南伊陽縣南伊拒泉泉伊洛之戎杜預云伊闕縣

北有蠻氏都麻解杜預云河南新城縣東南有蠻氏城俗以為麻解城蠻麻聲近按麻解縣

亦謂之蠻王城今在庸都上庸房州竹山縣西二百里廬

戎都廬今襄州中廬巴都江州江州故縣名隋改

右南蠻

狄都狄亦謂之翟其別都有箕狄在慈州箕城在遼州榆社東南三十里白

狄都西河白狄與秦同州今坊廓延綏間皆古白狄之地鮮虞都鮮虞白狄之別種今

定州安喜縣肥都昔陽肥即白狄遷于昔陽故城在鼓都舊鮮虞縣今平定軍樂平縣東五十里

鼓城白狄別種今祁州鼓城縣驪戎都臨潼今永興臨潼縣東二十四里有驪戎故城

右西戎

赤狄都洛今洛州潞都潞今潞州是東山臯落氏都臯落今

州垣縣西北六十里有臯落城服山戎都薊北狄也號

處云世謂之哥毫城蓋聲相近以薊州治漁陽之路廐咎如甲氏留吁鐸辰皆亦狄別種

居河北郵瞞在夏為防風氏商為汪芒氏皆長狄國也

右北狄

秦都

秦都已見本卷周諸侯都中

兩漢都

前漢都長安謂之西都後漢都洛陽謂之東都光武又

以南陽為別都謂之南都至建安元年曹操挾獻帝遷

許長安宋為永興軍治南陽鄧州許穎昌府

三國都

魏略云魏以長安譙許昌鄴洛陽為五都洛陽其京室也吳志云吳都鄂後遷建業故改鄂為武昌改秣陵為建業後避晉愍帝諱故又改為建康蜀志云蜀都成都譙今亳州許昌今潁昌府鄴相州鄂即鄂州建業今建康府成都益州也

兩晉都

晉都洛陽仍魏舊也東晉都建業本吳都也

十六國都後魏雖共起其後奄有中

張軌都燉煌謂之前涼州

呂光都姑臧謂之後涼州

李暠都酒泉謂之西涼州

秃髮烏孤都樂都謂之南涼蘭川與乞伏國仁分據定樂在其東

沮渠蒙遜都張掖謂之北涼州

慕容皝初都和龍後徙薊又徙鄴謂之前燕和龍唐柳城宋時大

遼黃龍府薊幽州鄴相州

慕容垂都中山謂之後燕今中山府

慕容德都廣固謂之南燕青州

馮跋都和龍謂之北燕

劉淵都平陽謂之前趙州

符堅都長安謂之前秦

姚萇都長安謂之後秦

乞伏國仁都定樂後遷金城謂之西秦定樂蘭州東境金城河州

赫連勃勃都統萬謂之夏朔方

宋齊梁陳都

宋因晉舊都建業齊因宋梁因齊改號不改都梁有太

清之禍建康殘毀元帝興復即位于江陵魏人滅之陳

復都建業江陵今荆南府

後魏都

魏拓跋氏其微至道武帝諱珽始盛彊晉太元間作都

于代六世孝文帝改姓元氏遷于洛陽後世微弱孝武

帝為高歡所逼出居長安依宇文泰是為西魏高歡立

孝靜帝遷都于鄴是為東魏高氏繼東魏居鄴謂之北

齊宇文氏繼西魏居長安謂之後周

隋都

文帝繼周即都長安開皇二年帝以長安故城漢來舊

邑年代既久凋弊實多又制度狹小不稱皇居乃作新

都於龍首山在漢城東南屬杜縣本後周之京北郡萬年縣界也南直終

南山子午谷北據渭水東臨灞澇西枕龍首謂之大興城文帝初封大興公故登極以後其城命城縣門殿池及寺皆以大興焉

四夷都

朝鮮都王險

漢樂浪郡

濊都濊在高句麗之北

漢濊郡

三韓皆都帶方郡之東大海中東西以海為限南與倭接北與樂浪方可四千里有三種曰馬韓辰韓弁韓復有一種曰弁辰其後馬韓悉王三韓之地都曰支國

百濟都居拔城亦曰固麻城

晉時據遼東晉平二郡在柳城北平之間

新羅都新羅在百濟東南五百餘里亦在高句麗東南兼有漢時樂浪郡之地

倭初都帶方東南大海中後都邪馬臺邪馬臺去遼東二千里在百濟新羅東南

夫餘都夫餘城在玄菟北千里南與高句麗東與挹婁西與鮮卑接北有弱水地方二千里

高句麗初都紇升骨城後世遷於丸都山下自東晉以後移都於平壤城又有別都曰國內城曰漢城號為三

京

平壤即漢樂浪郡王險城亦曰長安城東西六里隨山屈曲南臨浪水在遼東南千餘里城內惟積倉儲

器械賊至方入固守王別宅於其側

東沃沮都高句麗西北在蓋馬大山之東

蓋馬縣名屬玄菟郡東

濱大海北與挹婁扶餘南與濊貊接又有北沃沮一名

置溝婁去南沃沮八百餘里亦與挹婁接

挹婁即古肅慎國都不咸山在夫餘東北千餘里東濱

大海南與北沃沮接不知其北所極

勿吉

亦曰鞞鞞

亦古肅慎氏國其都在高句麗之北自和龍

北二百餘里有善玉山山北行十三日至祁黎山又北

行七日至洛瓌水水廣里餘又北行十五日至大兵魯

水又東北行十八日至其都

扶桑都在大漢國東二萬餘里地在中國之東土多扶

桑不故以為名

文身都倭國東北千餘里

流求都海島之中當建安郡東水行五日而至

閩越初都東冶即長樂郡也後都東甌即永嘉郡也

或云

建州建州今有甌寧縣

右東夷

廩君都夷城其後世散處巴郡南郡謂之南郡巴郡蠻

小十三
板楯蠻始居巴中其後世僭侯稱王屯據三峽為後周所滅

獠始出漢中達于邛笮其後侵暴梁益

南平獠居南平其地東距智州南屬渝州西接南州北接涪州

東謝蠻居黔州西三百里南距守宮宮獠西連夷子地方千里

西趙蠻居東謝之南其地東至夷子西至昆明南至西洱河南北十八日行東西二十三日行

牂柯蠻世為本土牧守唐以其地為牂州

兖州蠻與牂柯蠻接唐以其地為兖州牂柯兖州皆黔中屬州也

西爨蠻晉時據南寧郡其地延袤二千餘里隋以其地

置恭州協州昆州未幾復叛唐兵擊之開置青蛉弄棟為縣

昆彌蠻在西爨之西以西洱河為境

尾濮居興古郡西南千五百里徼外興古今雲南郡地又有木

綿濮文面濮赤口濮黑棘入濮皆在永昌西南與尾濮接

松外諸蠻散處夜郎滇池以西凡數十姓

右南蠻

夜郎在蜀徼外近梓桐其江水趨番禺城下

滇在夜郎之西即漢益州郡也蜀改益州郡為建寧分
建寧永昌為雲南郡又分建寧梓桐為興古郡滇即今
之雲南也

邛都即漢越嶲郡之地

牂都即漢沈黎郡之地

冉駝即漢汶山郡之地

哀牢即永昌郡之地

附國在蜀郡西北二千餘里即漢之西南夷也

右西南夷

南粵都南海今廣州也

右嶺南夷

黃支在合浦日南之南三萬里

哥羅在槃槃東南亦曰哥羅富沙國

林邑本漢日南郡象林縣古越裳界也在交趾南海行
三千里

扶南在日南郡之南海西大島中去日南可七千里在林邑西南三千餘里去海五百里

頓遜去扶南可三千餘里其國之東界通交州其西界接天竺安息其所都在海崎山上北方千里城去海十里羈屬扶南

毗塞居大海洲中去扶南八千里

于陀利在南海洲上史不言道里方向獨稱其俗與林邑扶南略同當是與扶南林邑近也

狼牙脩在南海中其界東西三十日行南北二十日行

北去廣州二萬四千里

婆利在廣州東南海中洲上自交趾浮海南過赤土

丹國乃至其國去廣州二月日行國界東西五十日行南北二十日行

槃槃在南海大洲中北與林邑隔小海自交州船行四十日至其國

赤土扶南之別種也在南海中直崖州之南水行百餘日達其國

真臘都伊奢那城在林邑西南本扶南之屬國也去日

南郡舟行六十日而至

羅刹在婆利之南

投和在真臘之南自廣州西南水行百日至其國

丹丹在羅摩羅國西北振州東南

振州與珠崖同島上

邊斗都昆拘利比嵩自扶南渡金隣大灣南行三千里

有此四國

杜薄在扶南東漲海中直渡海數日至其國

薄刺在拘利南海灣中

勃焚在南海洲中

火山在杜薄東五千里

無論在扶南西二千餘里

石海南夷

羌散處三河之間

月氏胡居湟中

氏散處廣漢之西其後保仇池竊據秦梁之地

葱茈羌自婁羌西至葱嶺數千里皆其地也

吐谷渾在益州西北都伏侯城在青海西十五更其地

東西三千里南北千餘里

乙弗敵在吐谷渾北國有屈海海周迴四千餘里乙弗敵之西有契翰國又有可蘭國可蘭西南一千五百里隔大嶺又度四十里海有女王國

宕昌羌居今宕州其地自仇池以西東西千里瘴水以南南北八百里

鄧至羌世居白水自亭街以東武平以西汶嶺以北宕昌以南皆其地也

党項羌居古析支之地其地東接臨洮西平西拒葉護南凭春桑迷桑等羌北連吐谷渾南北數千里

白蘭羌居白蘭其地東北接吐谷渾西至叱利模徒南界邠鄂

吐蕃在吐谷渾西南其先居跋布川或居邏娑川後徙都祥柯西疋播城唐初大盛其地東與松茂嶺接南極婆羅門西取四鎮北抵突厥幅員萬里

右西羌

婁羌治婁羌城去長安六千三百里西與且末接

鄯善本名樓蘭王治杆泥城去長安六千一百里西北至車師千八百九十里

且末王治且末城去長安六千八百二十里北接尉犁
丁零東與白提西與波斯精絕接南至小宛可三日行
小宛王治扞零城去長安七千二百一十里東與婁羌
接

精絕王治精絕城去長安八千八百二十里南至戎盧
四日行西通扞彌四百六十里

戎盧王治卑品城去長安八千三百里東與小宛南與
婁羌西與渠勒接

扞彌王治扞彌城去長安九千二百八十里南與渠勒

東北與龜茲西北與姑墨接西通于闐三百九十里

渠勒王治鞬都城去長安九千九百五十里東與戎盧
西與婁羌北與扞彌接

于闐王治西城去長安九千六百七十里南與婁羌接
北與姑墨接西通皮山三百八十里

皮山王治皮山城去長安萬五千里西南至烏秣千三
百四十里南與天竺接北至姑墨千四百五十里西南
當罽賓烏弋山離西北通莎車

烏秣王治烏秣城去長安九千九百五十里北與于合

蒲犁西與難兜接

西夜亦號子合王治呼捷谷去長安萬二千五百里東與皮山西南與烏秣北與莎車西與蒲犁接

蒲犁王治蒲犁谷去長安九千五百五十里東至莎車五百四十里北至疏勒五百五十里南與西夜子合接西至無雷五百四十里

依耐王治依耐城去長安萬一百五十里東北至莎車五百四十里至無雷五百四十里北至疏勒六百五十里南與子合接

無雷王治盧城去長安九千九百五十里南至蒲犁五百四十里南與烏秣北與捐毒接

難兜王治難兜城去長安萬一百五十里西至無雷三百四十里西南至罽賓二百三十里南與姑羌北與休循西與大月氏接

罽賓王治循鮮城去長安萬二千二百里東至烏秣二千二百五十里東北至難兜九日行西北與大月氏西南與烏弋山離接

烏弋山離去長安萬二千二百里東與罽賓北與撲挑

西與犁軒條支接行可百餘日乃到

條支去陽關二萬二千一百里在葱嶺之西城居山上
周回四十餘里

安息王治番兜城去長安萬一千六百里在葱嶺之西
大宛之西可數千里北與康居東與烏弋山離西與條
支接

大月氏王治監氏城去長安萬一千六百里西至安息
四十九日行南與罽賓接

小月氏王治富樓城在波路西南去代萬六千六百里
康居王冬治樂越匿地到卑闐城去長安萬二千三百
里至越匿地馬行七日至王夏所居蕃內九千一百四
十里

米國都那密水西舊康居之地西北去蘇對那國五百
里西南去史國二百里東去瓜州六千四百里

史國都獨莫水南十里舊康居之地北去康國二百四
十里南去吐火羅五百里西去那色波國二百里北去
米國二百里東去瓜州六千五百里

曹國都那密水南數里舊康居之地東南去康國百里

西去何國百五十里東去瓜州六千六百里

何國都那密水南數里舊康居地東去曹國百五十里

西去三百里東去瓜州六千七百五十里

烏那遏國都烏澹水西舊安息之地東北去安北四百

里西北去穆國二百餘里東去瓜州七千五百里

穆國都烏澹河之西亦安息之故地與烏那遏鄰

大宛王治貴山城去長安萬二千五百五十里北至康

居卑闐城千五百一十里西南至大月氏六百九十里

北與康居南與大月氏接

新槐國云長安萬一千八百里

休循王治飛鳥谷在葱嶺西去長安萬二百一十里古

至捐毒衍敦谷二百六十里西北至大宛國九百二十

里西至大月氏千六百一十里

天竺即捐毒也王治衍敦谷去長安九千八百六十里

西北至大宛千三百里北與烏孫接

莎車王治莎車城去長安九千九百五十里西至疏勒

五百六十里西南至蒲犁七百四十里

疏勒王治疏勒城去長安九千三百五十里南至莎車

五百六十里西當大月氏大宛康居道

尉頭王治尉頭谷去長安八千六百五十里南與疏勒接西至捐毒千三百一十四里

烏孫大昆彌治赤谷城去長安八千九百里西至康居蕃內地五千里

姑墨王治南城去長安八千一百五十里南至于闐馬行十五日北與烏孫接東通龜茲六百七十里

溫宿王治溫宿城去長安八千三百五十里西至尉頭三百里北至烏孫赤谷城六百一十里東通姑墨二百

七十里

龜茲王治延城去長安七千四百八十里南與精絕東南與且末西南與扞彌北與烏孫西與姑墨接

尉犁王治尉犁城去長安六千七百五十里南與鄯善且末接

危須王治危須城去長安七千二百九十里西至焉耆百里

焉耆王治真渠城去長安七千三百里南去尉犁百里北與烏孫接東去交河城九百里西去龜茲九百里

烏會訾離王治于婁谷去長安萬三百三十里東與單桓南與且彌西與烏孫接

卑陸王治天山東接乾當谷去長安八千六百八十里卑陸後國王治番渠類谷去長安八千七百一十里東與郁立師北與匈奴西與劫國南與車師接

郁立師王治內咄谷去長安八千八百三十里東與車師後城長西與卑陸北與匈奴接

單桓王治單桓城去長安八千八百七十里

蒲類王治天山西疏榆谷去長安八千三百六十里

蒲類後國去長安八千六百三十里

移支王居蒲類地

西且彌王治天山東于大谷去長安八千六百七十里

東且彌王治天山東允虛谷去長安八千二百五十里

劫國王治天山東丹渠谷去長安八千五百七十里

狐胡王治車師柳谷去長安八千二百里西至焉耆七

百七十里

山國去長安七千一百七十里西至尉犁二百四十里

西北至焉耆百六十里西至危須二百六十里東南與

鄯善且末接

車師前王治交河城去長安八千一百五十里

車師後王治務塗去長安八千九百五十里北與匈奴

接又有車師後城長國

滑國與車師鄰接車師之別種也滑旁有小國曰阿跋

國又有白題國在滑國東去滑六日行西極波斯

車離居沙奇城在天竺東三千餘里

高附居大月氏西南

大秦居大海之西亦云海西國

奄蔡去陽關八千餘里西與大秦東南二千里與康居

接後魏時為粟特國國人云其國是在葱嶺之西故

一萬六千里北距安息五千里

小人居大秦之南

軒渠居三童東北

三童居軒渠西南

澤散治北海中北至驢分水行半歲與安息城郭相近

驢分其治去大秦都二千里

堅昆居康居西

呼得居葱嶺北烏孫西北康居東北丁令在康居北已
上三國堅昆居中俱去匈奴單于庭安習水七千里南
至車師六國五千里西南去康居界二千里西去康居
王治所八千里

短人在康居西北

師一在天竺旁在西海中

噉噉居于闐西都烏澣水南二百餘里去長安一萬一
百里王都號拔底延蓋王舍城也

波斯居達曷水之西都宿利城去代二萬四千二百二

十八里西去海數百里東南去穆國四千餘里西至拂
菽四千五百里即條支之故地

伏盧尼都伏盧尼城在波斯國北去代二萬七千三百
二十里

般般在烏孫西北

朱俱波居于闐西千餘里西至渴槃陀南至女國三千
里北至踈勒九百里南至葱嶺二百里

渴槃陀治葱嶺東在朱俱波西西至護密國南至縣度
山北至踈勒國界西北至判汗國

鉢和在渴槃陀西有二道一道西行向嚙達一道西南趨烏菴

波知在鉢和西南

賒彌在波知之南山

烏菴在賒彌南北至葱嶺南至天竺波羅門

乾陀在烏菴西

阿鈎羌居莎車西南去代一萬三千里

副貨去代一萬七千里東至阿富汗且國西至沒誰國中間相去一千里北至奇沙國相去一千五百里

疊伏羅去代三萬一千里

拔豆去代五萬一千里東至多勿當國西至旃那國中間相去七百五十里南至罽陵迦國北至弗那伏且國中間相去九百里

者至拔都者至拔城在疏勒西去代一萬一千六百二十里

迷密在者至拔西去代一萬二千一百里

悉萬斤都悉萬斤城在迷密西去代一萬二千七百二十里

忸密在悉萬斤西去代二萬二千八百二十八里

石國居於藥殺水都柘折城東與北至西突厥界西至
波臘國界西南康居界南至率都沙那國界南去撥汗
六百里東南去瓜州六千里

女國在葱嶺南

撥汗都葱嶺西五百餘里東去踈勒千里西去蘇對沙
那國五百里北去石國五百里東北去突厥可二千餘
里東去瓜州五千里

吐火羅治薄提城去代萬二千里東至范陽國西至悉

萬斤中間相去二千里北至波斯國中間相去一萬里
劫國居葱嶺中西南與賒彌國界接西北至挹怛國去
長安萬二千里

陀羅伊羅居烏茶國北大雪山坡上

越底延治辛頭河北南至婆羅門國三千里西至賒彌
國千餘里北至瓜州五千四百里

大食居波斯之西

右西域

匈奴都單于庭直代雲中後分而為二北單于居單于

庭南單于居西河美稷漢建安末魏武始分其衆爲五部魏立五部都尉以統之其左部都尉居太原故慈氏縣右部都尉居祈南部都尉居蒲子北部都尉居新興中部都尉居太陵至于晉初塞外匈奴盡向化由是與晉人雜處居平陽西河太原新興樂平諸郡靡不有焉烏桓都烏桓山漢武帝徙於上谷漁陽右北平遼東五郡塞外

鮮卑都鮮卑山在柳城郡界

軻比能小種鮮卑也居遼西右北平漁陽塞外

宇文莫槐居遼東塞外

徒河段居遼西

蠕蠕都弱落水其常所會庭則燉煌張掖之北

高車都鹿渾海西北百餘里

稽胡散居離石以西安定以東

突厥世居金山後分爲二其一曰沙鉢略可汗居都斤

山又南徙于白道川

西突厥居烏孫之故地南至突厥西至雷翥海南至疏

勒北至瀚海在長安西北七千里

鐵勒種類最多居西海之東依山據谷

庫莫奚亦謂之奚都饒樂水即鮮卑故地

契丹居松漠之間後徙遼西正北二百里依託紇斤水

而居亦鮮卑故地其後都于和龍即唐之柳城也

作紇斤水

室韋居勿吉北千里去洛陽六千里

地亘千居室韋西千餘里

烏洛侯在地亘千北去代都四千五百餘里

驅度寐在室韋北

靺鞨與靺鄰治黃水北亦鮮卑故地

拔悉彌在北庭北海南結骨東南依山散居去燉煌九

千餘里

右北狄

邑略第一

通志四十

